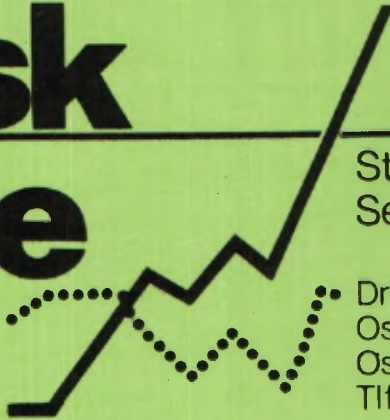


Statistisk ukehefte



Statistisk
Sentralbyrå

Dronningens gate 16
Oslo-Dep.
Oslo 1.
Tlf. (02) 41 38 20

Nr. 8/76

18. februar 1976

I N N H O L D

Utenrikshandelen i januar 1976. Foreløpige tall

Handelsflåten i 4. kvartal 1975

Konsumprisindeksen pr. 15. januar 1976

Engrosprisindeksen pr. 15. januar 1976

Lønnsstatistikk for ansatte på borefartøyer
i november 1975

Lønnsstatistikk for ansatte i jordbruk, gartnerier
og hagebruk i september 1975

Emisjoner av ihendehaverobligasjoner i januar 1976

Kvartalsstatistikk for livsforsikringsselskaper.
4. kvartal 1975

Personlige skattytere etter inntekts- og formues-
trinn ved skattelikningen for inntektsåret 1974

Kommuneregnskaper 1974

Innreise i januar 1976

Vernepliktiges høyde i 1976

Tillegg til de internasjonale månedstabeller i
Statistisk månedshefte nr. 12, 1975

Publikasjoner sendt ut fra Statistisk Sentralbyrå
hittil i februar 1976

UTENRIKSHANDELEN I JANUAR 1976. FORELØPIGE TALL

Statistisk Sentralbyrås foreløpige oppgaver over verdien av utenrikshandelen i januar 1976 viser en innførsel uten skip på 4 020 mill.kr og en utførsel uten skip på 2 640 mill.kr. Medregnet nye skip utgjorde utførselen 2 655 mill.kr. I desember 1975 var innførselen uten skip 3 853 mill.kr og utførselen uten skip 2 968 mill.kr. Medregnet nye skip var utførselen 3 510 mill.kr.

I januar 1975 viste oppgavene over verdien av utenrikshandelen en innførsel uten skip på 3 706 mill.kr og en utførsel uten skip på 2 412 mill.kr. Medregnet nye skip var utførselen 2 554 mill.kr.

Tabelloversikt

	Innførsels- verdi uten skip	Utførselsverdi		Innførsels- overskott (medregnet eksport av nye skip)
		Uten skip	Med nye skip	
Januar 1975 mill.kr.	3 706	2 412	2 554	1 152
Januar 1976 " "	4 020	2 640	2 655	1 365
Endring i prosent	+8,5	+9,5	+4,0	+18,5
Desember 1975 mill.kr.	3 853	2 968	3 510	343

SU 3.1

HANDELSFLÅTEN I 4. KVARTAL 1975

(Forrige melding ble offentliggjort i SU nr. 45, 1975)

Etter Statistisk Sentralbyrås tonnasje-statistikk hadde handelsflåten i 4. kvartal 1975 en nettotilgang på 66 000 bruttotonn, og var pr. 31. desember 1975 på i alt 2 051 skip på til sammen 25 357 000 bruttotonn. Av disse var 346 tankskip på til sammen 13 874 000 bruttotonn. Som tankskip regnes vanlige tankskip og gasstankskip. Malm/tankskip og bulk/tankskip (medregnet OBO-skip) regnes som tørrlastskip. Tallene for handelsflåten 31. desember 1975 er foreløpige. Oppgavene omfatter bare handelsskip på 100 bruttotonn og over.

Bruttotilgangen til flåten i 4. kvartal utgjorde i alt 918 000 bruttotonn. Fra norske verksteder ble det levert 11 tørrlastskip på til sammen 68 000 bruttotonn og 5 tankskip på til sammen 171 000 bruttotonn. Fra utlandet ble det innført 18 nybygninger på til sammen 670 000 bruttotonn, av disse var 13 tørrlastskip på til sammen 218 000 bruttotonn og 5 tankskip på til sammen 452 000 bruttotonn. Av eldre skip ble innført fra utlandet 2 tørrlastskip på til sammen 9 000 bruttotonn. 1 tørrlastskip på 100 bruttotonn er nyregistrert etter tidligere sletting.

Avgangen fra handelsflåten i 4. kvartal var på i alt 852 000 bruttotonn. Til utlandet ble solgt 36 tørrlastskip på til sammen 411 000 bruttotonn og 13 tankskip på til sammen 439 000 bruttotonn. 14 tørrlastskip på til sammen 2 300 bruttotonn er slettet etter forlis, og 1 tørrlastskip på 100 bruttotonn er slettet etter opphogging innenlands.

Tilgang og avgang i handelsflåten i 4. kvartal 1975. Handelsskip på 100 br.tonn og over¹⁾

	I alt		100-499 br.tonn		500-4 999 br.tonn		5 000-9 999 br.tonn	
	An-tall	Br.tonn	An-tall	Br.tonn	An-tall	Br.tonn	An-tall	Br.tonn
<u>Tilgang i 4.kv. 1975:</u>								
Nybygg i utlandet	18	669 698	6	2 984	3	4 296	1	5 998
Eldre skip kjøpt fra utlandet	2	9 637	-	-	1	3 093	1	6 544
Nybygg i Norge	16	238 818	9	3 657	3	10 065	1	5 887
Annen tilgang	1	128	1	128	-	-	-	-
Tilgang i alt	37	918 281	16	6 769	7	17 454	3	18 429
Av dette:								
Motor tankskip	7	130 508	-	-	2	6 091	1	5 887
Damp tankskip	3	492 550	-	-	-	-	-	-
Motor tørrlastskip	27	295 223	16	6 769	5	11 363	2	12 542
Damp tørrlastskip	-	-	-	-	-	-	-	-
<u>Avgang i 4.kv. 1975:</u>								
Skip solgt til utlandet	49	849 761	8	3 128	5	14 874	11	79 627
Forlist eller kondemnert	14	2 289	14	2 289	-	-	-	-
Solgt til opphogging innenlands	1	105	1	105	-	-	-	-
Annen avgang	-	-	-	-	-	-	-	-
Avgang i alt	64	852 155	23	5 522	5	14 874	11	79 627
Av dette:								
Motor tankskip	11	347 679	1	477	-	-	-	-
Damp tankskip	2	91 570	-	-	-	-	-	-
Motor tørrlastskip	51	412 906	22	5 045	5	14 874	11	79 627
Damp tørrlastskip	-	-	-	-	-	-	-	-
Handelsflåten 31/12 1974	2 055	24 389 742	1 043	278 241	276	604 781	179	1 353 339
<u>Netto tilgang i 1975:</u>								
1. kvartal	-9	304 123	6	2 951	-6	-14 470	-6	-39 755
2. kvartal	25	654 006	19	9 065	5	1 062	-2	-11 599
3. kvartal	7	-57 111	14	7 055	-1	-2 639	-	1 358
4. kvartal	-27	66 126	-7	1 247	2	2 580	-8	-61 198
Handelsflåten 31/12 1975 ²⁾ ..	2 051	25 356 886	1 075	298 559	276	591 314	163	1 242 145
Av dette:								
Motor tankskip	280	7 064 956	37	11 382	55	137 466	20	152 869
Damp tankskip	66	6 808 933	-	-	-	-	-	-
Motor tørrlastskip	1 687	10 490 311	1 036	286 613	219	452 433	140	1 064 334
Damp tørrlastskip	18	992 686	2	564	2	1 415	3	24 942

1) Ikke medregnet fiske- og fangstbåter, hvalbåter, hvalkokerier og sepsialskip som taubåter, bergingsbåter, isbrytere, kabelskip, kranfartøyer, havforskningsskip, skoleskip o.l. som ikke kan karakteriseres som handelsskip.

2) Foreløpig oppgave.

Tilgang og avgang i handelsflåten i 4. kvartal 1975. Handelsskip på 100 br.tonn og over¹⁾ (forts.)

	10 000-19 999 br.tonn		20 000-49 999 br.tonn		50 000-99 999 br.tonn		100 000 br.tonn og over	
	An- tall	Br.tonn	An- tall	Br.tonn	An- tall	Br.tonn	An- tall	Br.tonn
Tilgang i 4.kv. 1975:								
Nybygg i utlandet	2	34 852	-	-	4	269 699	2	351 869
Eldre skip kjøpt fra utlandet .	-	-	-	-	-	-	-	-
Nybygg i Norge	1	18 566	-	-	1	59 962	1	140 681
Annen tilgang	-	-	-	-	-	-	-	-
Tilgang i alt	3	53 418	-	-	5	329 661	3	492 550
Av dette:								
Motor tankskip	3	53 418	-	-	1	65 112	-	-
Damp tankskip	-	-	-	-	-	-	3	492 550
Motor tørrlastskip	-	-	-	-	4	264 549	-	-
Damp tørrlastskip	-	-	-	-	-	-	-	-
Avgang i 4.kv. 1975:								
Skip solgt til utlandet	7	87 563	14	451 095	4	213 474	-	-
Forlist eller kondemnert	-	-	-	-	-	-	-	-
Solgt til opphogging innenlands	-	-	-	-	-	-	-	-
Annen avgang	-	-	-	-	-	-	-	-
Avgang i alt	7	87 563	14	451 095	4	213 474	-	-
Av dette:								
Motor tankskip	2	25 787	6	214 417	2	106 998	-	-
Damp tankskip	-	-	1	40 893	1	50 677	-	-
Motor tørrlastskip	5	61 776	7	195 785	1	55 799	-	-
Damp tørrlastskip	-	-	-	-	-	-	-	-
Handelsflåten 31/12 1974	219	3 193 421	189	5 977 590	88	5 464 096	61	7 518 274
Nettotilgang i 1975:								
1. kvartal	-4	-34 835	-4	-102 853	4	331 056	1	162 029
2. kvartal	1	27 344	-5	-154 045	3	247 966	4	534 213
3. kvartal	-5	-56 995	-2	-56 893	1	51 003	-	-
4. kvartal	-4	-34 145	-14	-451 095	1	116 187	3	492 550
Handelsflåten 31/12 1975²⁾	207	3 094 790	164	5 212 704	97	6 210 308	69	8 707 066
Av dette:								
Motor tankskip	70	1 019 309	47	1 621 546	38	2 432 852	13	1 689 532
Damp tankskip	1	13 121	10	314 833	7	441 579	48	6 039 400
Motor tørrlastskip	136	2 062 360	104	3 210 980	50	3 178 790	2	234 801
Damp tørrlastskip	-	-	3	65 345	2	157 087	6	743 333

1) Ikke medregnet fiske- og fangstbåter, hvalbåter, hvalkokerier og spesialskip som taubåter, bergingsbåter, isbrytere, kabelskip, kranfartøyer, havforskningskip, skoleskip o.l. som ikke kan karakteriseres som handelsskip.

2) Foreløpig oppgave.

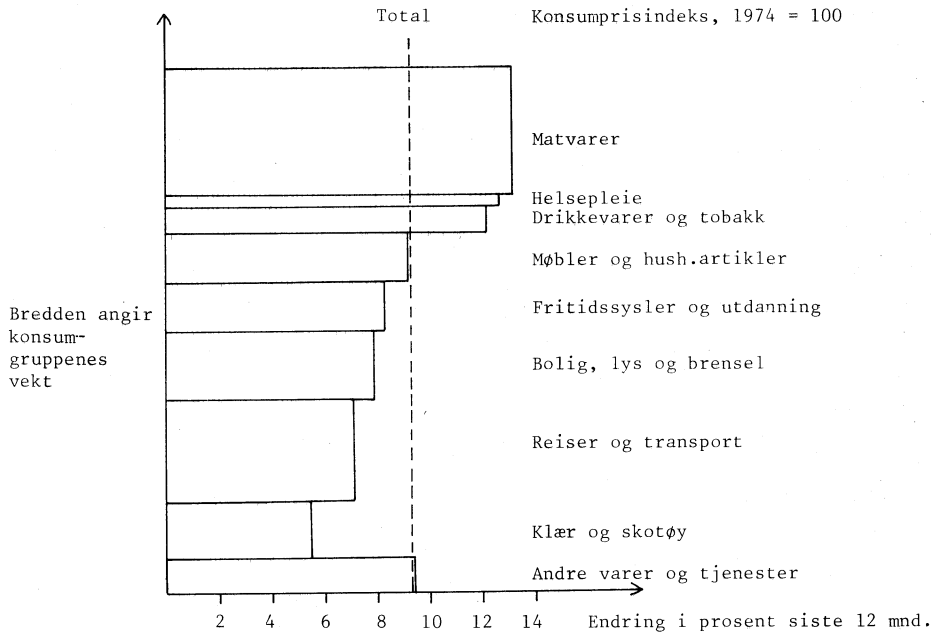
KONSUMPRISINDEKSEN PR. 15. JANUAR 1976 (1974 = 100)
(Forrige månedsmelding ble offentliggjort i SU nr. 3, 1976)

Statistisk Sentralbyrås konsumprisindeks pr. 15. januar 1976 steg 1,2 prosent fra måneden før. Indekstillene var 115,7 og 117,1.

Fra januar 1975 til januar 1976 steg konsumprisindeksen med 9,3 prosent.

Indeksen for konsumgruppen matvarer falt med 0,1 prosent fra desember 1975 til januar 1976. Indekstallet for gruppen reiser og transport steg med 1,1 prosent, bolig, lys og brensel med 1,8 prosent, fritidssystemer og utdanning med 3,2 prosent og gruppen drikkevarer og tobakk steg med 5,7 prosent.

Varene og tjenestene i konsumprisindeksen er også gruppert etter leveringssektor. Fra desember 1975 til januar 1976 var det norskproduserte konsumvarer - unntatt jordbruksvarer og fiskevarer - og andre tjenester som viste sterkest prisstigning.



Konsumprisindeks, 1974 = 100.

Varer og tjenester etter konsumgruppe

	Des. 1974	Jan. 1975	Des. 1975	Jan. 1976
Matvarer	105	107	121	121
Drikkevarer og tobakk	103	110	117	123
Klær og skotøy	104	104	110	110
Bolig, lys og brensel	102	106	113	115
Møbler og husholdningsartikler	106	108	117	118
Helsepleie	105	111	118	125
Reiser og transport	103	106	113	114
Fritidssysler og utdanning	104	106	112	115
Andre varer og tjenester	107	111	120	121
T o t a l	104,2	107,1	115,7	117,1

Varer og tjenester etter leveringssektor

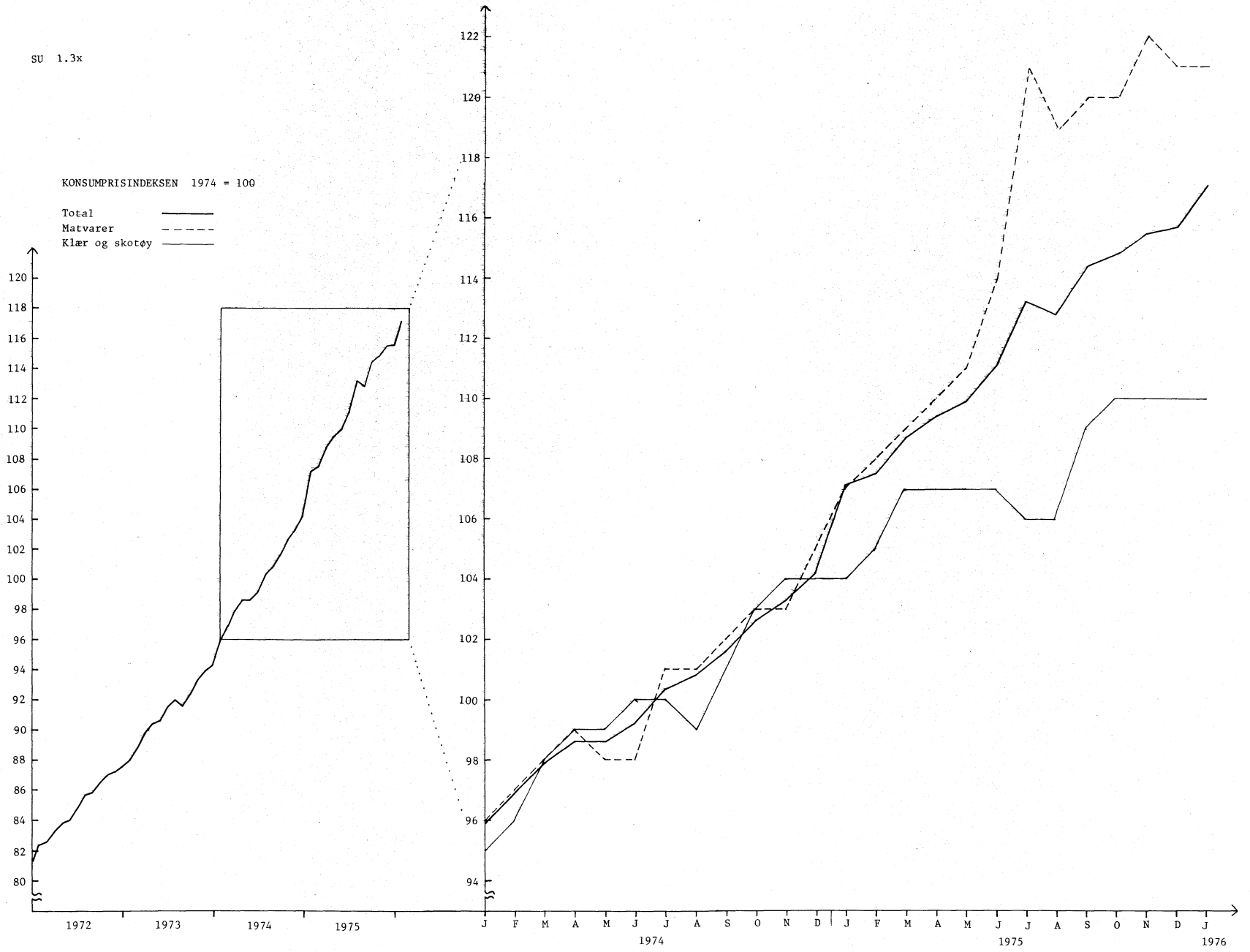
	Vekt 0/00	Des. 1974	Jan. 1975	Des. 1975	Jan. 1976
1. Jordbruksvarer	140,1	102,4	106,2	129,5	129,7
1.1 Mindre bearbeidde	90,1	102,5	105,3	131,7	132,1
1.2 Mer bearbeidde	50,0	102,2	108,0	125,5	125,5
2. Fiskevarer	19,3	105,1	104,7	95,9	98,1
3. Andre norskproduserte konsumvarer	398,0 ¹⁾	104,6	107,4	114,4	116,4
3.1 Lite påvirket av verdensmarkedets priser	152,4 ¹⁾	105,2	110,9	118,4	122,0
3.2 Påvirket av verdensmarkedet p.g.a. stort importinnhold eller råstoff- pris bestemt på verdensmarkedet ...	40,4 ¹⁾	107,4	108,6	112,5	112,6
3.3 Påvirket av verdensmarkedet p.g.a. konkurranse fra utlandet	205,2 ¹⁾	103,6	104,6	111,9	113,1
4. Importerte konsumvarer	198,6 ¹⁾	104,9	107,8	113,8	114,3
4.1 Uten norsk konkurranse	145,4	105,3	108,3	114,8	115,4
4.2 Med norsk konkurranse	53,2 ¹⁾	103,7	106,4	111,0	111,3
5. Husleie	66,4	102,7	102,7	108,7	108,7
6. Andre tjenester	177,6	104,3	107,9	114,3	116,8
6.1 Med arbeidslønn som dominerende prismfaktor	56,7	106,7	109,8	121,1	123,7
6.2 Også med andre viktige priskompo- nenter	120,9	103,2	107,0	111,1	113,5
T o t a l	1 000,0	104,2	107,1	115,7	117,1

1) Reviderte vekter fra 15. januar 1976.

SU 1.3x

KONSUMPRISINDEKSEN 1974 = 100

Total —
Matvarer - - -
Klær og skotøy —



ENGROSPRISINDEKSEN PR. 15. JANUAR 1976 (1961 = 100)

(Førrige månedsmelding ble offentliggjort i SU nr. 4, 1976)

Statistisk Sentralbyrås engrosprisindeks pr. 15. januar 1976 var 199 mot 198 måneden før.

Engrosprisindeks (prisindeks for førstegangsomsetningen innen landet). 1961 = 100

	Des. 1974	Jan. 1975	Des. 1975	Jan. 1976
Matvarer	199	198	215	213
Drikkevarer og tobakk	170	183	189	201
Råvarer	187	191	200	201
Fast brensel, brenselolje og elektrisk kraft	201	225	241	250
Animalske og vegetabiliske oljer og fett	237	222	169	168
Kjemikalier	178	181	187	190
Bearbeidde varer	186	186	188	190
Maskiner og transportmidler	159	166	175	180
Forskjellige ferdigvarer	168	170	179	180
T o t a l	185	189	198	199
Konsumvarer	179	184	195	198
Ikke varige produksjonsmidler	194	196	204	204
Av dette: Byggematerialer	191	191	196	197
Varige produksjonsmidler	153	163	171	178

LØNNSSTATISTIKK FOR ANSATTE PÅ BOREFARTØYER I NOVEMBER 1975

Statistisk Sentralbyrå har utarbeidd en lønnsstatistikk for ansatte på borefartøyer i november 1975. Den gjennomsnittlige månedsfortjeneste for alle ansatte var kr 6 609. Fortjenesten for boredekksmenn og riggarbeidere I var henholdsvis kr 5 914 og 5 544 og fortjenesten for kontrollromvakter var kr 6 735.

Månedsfortjenesten i alt omfatter grunnlønn, ansiennitetstillegg, tjenestetillegg, overtidsbetaling og andre tillegg. Månedsfortjenesten omfatter ikke verdien av fri kost eller eventuell kostgodtgjørelse under ferie eller fritid.

Statistikken omfatter både boremannskap og maritimt mannskap som lønnes etter overenskomstene mellom Norsk Boreriggeierforening på den ene side og Norsk Sjømannsforbund, Norges Skipsførerforbund, Norsk Styrmandsforening og Det Norske Maskinistforbund på den annen side.

Statistikken er ny og omfatter 13 borefartøyer med i alt 899 ansatte. 12 av fartøyene boret i Nordsjøen, enten på den norske eller den britiske kontinentalsokkel og 1 fartøy boret utenfor India.

Gjennomsnittsfortjeneste for ansatte på borefartøyer i november 1975

Stilling	Ansatte med i tellingen	Månedsfortjeneste					Andre tillegg
		I alt	Grunnlønn	Ansiennitets- og tjenestetillegg	Overtidsbetaling, hverdager	Overtidsbetaling, søndager	
							Kroner
ANSATTE I ALT	899	6 609	6 033	173	283	55	65
Plattformsjefer	23	11 494	10 691	222	455	65	61
Tekniske sjefer	17	10 278	9 772	135	253	-	118
Stabilitetssjefer	11	9 331	8 848	143	212	-	128
Boresjefer	10	12 844	12 764	80	-	-	-
Tekniske assistenter	22	7 595	6 323	173	812	206	81
Boreassistenter	22	6 925	6 440	332	99	-	54
Mekanikere	17	6 768	6 323	192	243	10	-
Elektrikere	37	8 245	6 323	252	1 383	214	73
Tårnmenn (derrickmenn)	43	6 584	6 205	251	81	19	28
Kontrollromvakter	59	6 735	6 205	167	267	58	38
Radio-operatører	36	6 650	5 794	221	450	107	78
Sveisere	32	6 614	5 794	197	428	126	69
Forpleiningssjefer	14	6 773	5 794	214	550	139	76
Tårnmannsassistenter (derrickassistenter)	25	6 097	5 617	264	171	15	30
Kranførere	40	6 388	5 617	263	295	79	134
Materialforvaltere	13	6 238	5 617	112	281	164	64
Boredekksmenn	137	5 914	5 569	190	118	13	24
Motormenn	41	6 141	5 569	176	257	72	67
Matroser	18	6 724	5 569	161	571	189	234
Kokker	21	5 791	5 264	157	268	46	56
Riggarbeidere I	90	5 544	5 264	140	96	3	41
Riggarbeidere II	52	5 023	4 793	14	104	21	91
Hjelpemann I	24	5 034	4 558	188	200	26	62
Hjelpemann II	31	4 552	4 382	-	134	12	24

SU 2.1

LØNNSSTATISTIKK FOR ANSATTE I JORDBRUK, GARTNERIER OG HAGEBRUK I SEPTEMBER 1975

Statistisk Sentralbyrås lønnsstatistikk for ansatte i jordbruk, gartnerier og hagebruk i september 1975 bygger på oppgaver fra i alt 1 207 bruk. Statistikken omfatter 1 456 menn og 411 kvinner i jordbruk og 722 menn og 530 kvinner i gartnerier og hagebruk.

Fortjenestetall er regnet ut særskilt for månedslønne, ukelønne og timelønne.

For mannlige gårdsarbeidere var månedsførtjenesten kr 3 182, for fjøsrøktene kr 3 537 og for gartnere kr 3 535.

For timelønne er tall gitt særskilt for fast og tilfeldig hjelp. Timelønne mannlige gårdsarbeidere, fast hjelp, tjente kr 18,78 pr. time og tilfeldig hjelp kr 18,10. Timelønne mannlige gartnere i alt hadde en gjennomsnittlig timefortjeneste på kr 20,08. I gartnerier og hagebruk var de langt fleste timelønne ansatte fast hjelp.

For kvinner i jordbruk var timefortjenesten kr 17,13. Kvinnelige gartneriarbeidere tjente kr 16,02 pr. time.

Gjennomsnittsførtjenesten i alt omfatter all kontantlønn og verdien av naturallønn. Overtidsbetalingen er ikke tatt med i fortjenestetallene.

For månedslønne gjelder statistikken september måned, for de øvrige ansatte de to siste ukene av september.

Fra september 1974 til september 1975 steg førtjenesten for månedslønne gårdsarbeidere, menn, med 14,8 prosent og for fjøsrøktene med 13,3 prosent. For timelønne mannlige gårdsarbeidere var stigningen i førtjenesten i samme tidsrom 14,6 prosent for fast hjelp og 15,5 prosent for tilfeldig hjelp.

Stigningen i førtjenesten for månedslønne mannlige gartnere var 14,7 prosent og for timelønne gartnere 12,3 prosent.

For timelønne kvinner i jordbruk har førtjenesten steget med 15,7 prosent fra september 1974 til september 1975 og for timelønne kvinner i gartnerier og hagebruk med 14,6 prosent.

Statistikken bygger på oppgaver fra gårdsbruk med jordbruksareal på mer enn 150 dekar og gartnerier og hagebruk som har leid hjelp. Jordbruksskoler, forsøksgårder, gårdsbruk og gartnerier som drives i tilknytning til offentlige institusjoner som f.eks. sykehus, er ikke med i statistikken.

Statistikken omfatter ikke familiearbeidshjelp, leid hjelp som vesentlig har arbeid med hogst og framdrift av skogsvirke til salg og arbeidere med nedsatt arbeidsevne som lønnes på spesielle vilkår.

Tabell 1. Gjennomsnittsførtjeneste for ansatte i jordbruket i september 1975

Lønnsform/stilling	Ansatte med i statistikken	Gjennomsnittsførtjeneste			Overtidsbetaling ¹⁾	Stigning i for-tjenesten september 1974 - september 1975
		I alt	Kontant-lønn	Natural-lønn		
		Kroner				Prosent
M E N N						
MÅNEDSLØNTE, pr. måned	743	3 528	3 353	175	83	13,4
Gårdsbestyrere	87	4 253	4 055	198	66	13,1
Agronomer, formenn i alt	131	3 902	3 746	156	111	13,2
Agronomer	102	3 784	3 633	151	118	14,1
Gårdsarbeidere i alt	242	3 182	3 033	149	113	14,8
Røkttere i alt	253	3 503	3 302	201	46	13,5
Fjøsrokttere	217	3 537	3 335	202	45	13,3
UKELØNTE, pr. uke	180	809	791	18	15	15,6
TIMELØNTE, pr. time	533	18,76	18,53	0,23	0,16	15,4
Gårdsarbeidere i alt	475	18,65	18,45	0,20	0,15	14,6
Motorkyndige traktorførere	100	19,91	19,73	0,18	0,29	14,0
Andre gårdsarbeidere	375	18,30	18,08	0,22	0,10	15,5
Gårdsarbeidere i alt, fast hjelp	361	18,78	18,59	0,19	0,17	14,6
Gårdsarbeidere i alt, tilfeldig hjelp.	114	18,10	17,85	0,25	0,07	15,5
K V I N N E R						
TIMELØNTE, pr. time	376	17,13	17,09	0,04	0,01	15,7
Tilfeldig hjelp	341	17,18	17,15	0,03	-	15,7

1) Overtidstillegg pr. time for timelønnte.

Tabell 2. Gjennomsnittsførtjeneste for ansatte i gartnerier og hagebruk i september 1975

Lønnsform/stilling	Ansatte med i statistikken	Gjennomsnittsførtjeneste			Overtidsbetaling ¹⁾	Stigning i for-tjenesten september 1974 - september 1975
		I alt	Kontant-lønn	Natural-lønn		
		Kroner				Prosent
M E N N						
MÅNEDSLØNTE, pr. måned	211	3 589	3 542	47	70	14,0
Gartnere	84	3 535	3 489	46	113	14,7
UKELØNTE, pr. uke	282	796	788	8	14	11,5
Gartnere	110	835	827	8	12	15,3
TIMELØNTE, pr. time	229	18,75	18,65	0,10	0,26	11,5
Gartnere	83	20,08	19,95	0,13	0,31	12,3
K V I N N E R						
TIMELØNTE, pr. time	414	16,03	16,01	0,02	0,03	14,6
Gartneriarbeidere	382	16,02	16,00	0,02	0,02	15,4

1) Overtidstillegg pr. time for timelønnte.

EMISJONER AV IHENDEHAVEROBLIGASJONER I JANUAR 1976

(Forrige månedsmelding ble offentliggjort i SU nr. 5, 1976)

Ifølge foreløpige oppgaver fra Statistisk Sentralbyrås kredittmarkedstatistikk ble det i januar 1976 emittert ihendehaverobligasjoner for 726 mill.kr i norske kroner og for 214 mill.kr i utenlandsk valuta. Av de emitterte statsobligasjoner overtok forretningsbanker for vel 376 mill.kr ($6\frac{1}{2}\%$, $6\frac{7}{8}\%$ og 7% 1976), sparebanker for nær 29 mill.kr ($6\frac{1}{2}\%$, $6\frac{7}{8}\%$ og 7% 1976) og forsikringselskaper for 16 mill.kr ($6\frac{7}{8}\%$ og 7% 1976). Emisjoner i utenlandsk valuta gjaldt Norpipe A/S' $8\frac{7}{8}\%$ lån, lagt ut i Vest-Tyskland.

Emitterte ihendehaverobligasjoner. Mill.kr

Låntakere	1975	1976
	Januar	Januar
A. Emisjoner i alt	424	940
B. Emisjoner i norske kroner	424	726
Statsforvaltningen	19	421
Kommuneforvaltningen inkl. kommuneforetak	104	-
Statsbanker	72	6
Kredittforeninger o.l.	152	187
Herav realkredittforeninger	72	92
Statsforetak	20	25
Private foretak	57	87
C. Emisjoner i utenlandsk valuta ¹⁾	-	214
Statsforetak	-	214

1) For januar 1976 beregnet etter gjennomsnittlig valutakurs.

KVARTALSSTATISTIKK FOR LIVSFORSIKRINGSSKAPER. 4. KVARTAL 1975
(Forrige melding ble offentliggjort i SU nr. 46, 1975)

Foreløpige oppgaver fra Statistisk Sentralbyrås kredittmarkedstatistikk viser at livsforsikringselskapene i 1975 økte sine utlån, eksklusive ihendehaverobligasjoner, med 887 mill.kr, mot en øking på 848 mill.kr i 1974.

Beholdningene av ihendehaverobligasjoner steg i 1975 med 704 mill.kr, mot en øking på 481 mill.kr i 1974

Livsforsikringselskaper. Balansetall. Mill.kr

Aktivapost	1973	1974		1975	
	31.des.	30.sept.	31.des.	30.sept.	31.des. ¹⁾
1. Sedler og skillemynt	1	1	-	-	1
2. Bankinnskott	175	212	230	214	245
a. Norges Bank	2	-	2	1	1
b. Postgiro og Postsparebanken	21	10	18	8	22
c. Forretningsbanker	133	184	185	170	194
d. Sparebanker	19	18	25	35	28
3. Ihendehaverobligasjoner i alt	5 907	6 302	6 388	6 934	7 092
a. Statsforvaltningen	1 750	1 743	1 751	1 752	1 753
b. Kommuneforvaltningen inkl. kommuneforetak	1 060	1 154	1 178	1 308	1 329
c. Statsbanker	22	24	27	56	85
d. Private kredittforetak	2 046	2 196	2 342	2 619	2 717
e. Statsforetak	138	118	168	241	178
f. Andre norske sektorer	887	1 062	918	954	1 026
Norske ihendehaverobligasjoner i alt	5 903	6 297	6 384	6 930	7 088
Av dette statsgaranterte ²⁾	34	28	43	23	22
g. Utenlandske ihendehaverobligasjoner	4	5	4	4	4
4. Aksjer	242	267	272	297	305
a. Norske	220	244	252	271	279
b. Utenlandske	22	23	20	26	26
5. Utlån	7 773	8 294	8 621	9 240	9 508
a. Statsforvaltningen	9	1	41	1	2
b. Kommuneforvaltningen inkl. kommuneforetak	824	925	992	1 086	1 141
c. Forretningsbanker	98	129	100	166	128
d. Sparebanker	27	9	9	14	12
e. Livsforsikring m.v.	4	5	4	4	5
f. Skadeforsikring	-	-	-	15 ³⁾	27
g. Andre finansinstitusjoner	27	47	39	37	57
h. Andre innenlandske låntakere	6 784	7 178	7 436	7 917 ³⁾	8 136
6. Realkapital	716	747	778	812	843
a. Fast eiendom	697	720	755	784	814
b. Driftsmidler	19	27	23	28	29
I alt	14 814	15 823	16 289	17 497	17 994

1) Foreløpige tall. 2) Ekskl. stats- og statsbankobligasjoner. 3) Korrigerede tall

Tabell 2. Livsforsikringselskaperens utlån¹⁾ etter låntakergruppe. Mill.kr

Låntakergruppe	1973	1974		1975	
	31.des.	30.juni	31.des.	30.juni	31.des. ³⁾
A. Offentlig forvaltning	833	883	1 033	1 097	1 143
a. Statsforvaltningen	9	1	41	31	2
b. Trygdeforvaltningen	-	-	-	1	-
c. Kommuneforvaltningen inkl. kommune- foretak	824	882	992	1 065	1 141
B. Finansinstitusjoner	156	295	152	250	229
a. Forretnings- og sparebanker	125	231	109	208	140
b. Forsikringselskaper	4	4	4	4	32
c. Andre finansinstitusjoner	27	60	39	38	57
C. Andre innenlandske låntakere	6 784	7 102	7 436	7 792	8 136
a. Jordbruk og skogbruk	12	12	11	11	12
b. Fiske	6	5	4	1	1
c. Bergverksdrift m.v.	14	16	18	12	34
d. Industri	1 640	1 752	1 863	1 969	2 069
1. Næringsmiddel-, drikkevare- og tobaksindustri	240	237	233	233	226
2. Tekstil-, beklednings- og lær- vareindustri	85	88	92	85	82
3. Tre-, møbel- og innrednings- industri	59	63	67	56	54
4. Treforedlingsindustri	230	220	210	228	233
5. Grafisk industri, forlag m.v. .	66	92	118	179	191
6. Kjemisk industri, kull- og mineraloljeforedling, gummi- og plastprodukter	249	265	281	277	277
7. Produksjon av mineralske produkter	95	126	157	187	181
8. Produksjon av metaller	167	170	174	209	265
9. Bygging av fartøyer	34	50	65	66	73
10. Produksjon av metallvarer, maski- ner og transportmidler (ekskl. fartøyer)	326	347	367	343	370
11. Industriproduksjon ellers	89	94	99	106	117
e. Kraft- og vannforsyning	82	87	91	87	68
f. Bygge- og anleggsvirksomhet	11	18	25	26	43
g. Engros- og detaljhandel	295	305	315	330	384
h. Utenriks sjøfart	66	52	37	29	48
i. Annen transport, lagring, post og telekommunikasjoner	145	140	134	106	118
j. Restaurant- og hoteldrift	105	111	117	124	139
k. Finansiering, eiendomsdrift og tjenesteyting til næringslivet ...	1 004	1 016	1 028	1 044	942
l. Offentlig og personlig tjeneste- yting	196	218	239	261	330
m. Lønsmottakere m.v. ²⁾	3 208	3 370	3 554	3 792	3 948
Utlån i alt, bokført verdi	7 773	8 280	8 621	9 139	9 508

1) Ekskl. ihendehaverobligasjoner

2) Omfatter i hovedsaken lønsmottakeres lån til boliger.

3) Foreløpige tall.

PERSONLIGE SKATTYTERE ETTER INNTEKTS- OG FORMUESTRINN VED SKATTELIKNINGEN FOR INNTEKTSÅRET 1974

Statistisk Sentralbyrås skattestatistikk for inntektsåret 1974 viser at av landets personlige skattytere hadde 10 prosent en inntekt under 10 000 kroner, 36 prosent en inntekt mellom 10 000 og 30 000 kroner, 35 prosent mellom 30 000 og 50 000 kroner, 13 prosent mellom 50 000 og 70 000 kroner og 6 prosent en inntekt på 70 000 kroner eller mer.

For menn var fordelingen på de samme inntektsgrupper henholdsvis 8, 26, 39, 19 og 8 prosent og for kvinner 13, 57, 26, 3 og 1 prosent. Vel 30 000 personlige skattytere ble liknet for en inntekt på minst 100 000 kroner.

Av samlet inntekt for personlige skattytere falt 1 prosent på skattytere med inntekt under 10 000 kroner, 21 prosent på skattytere med 10 000 til 30 000 kroner i inntekt, 39 prosent på skattytere med inntekt mellom 30 000 og 50 000 kroner, 23 prosent på inntekt mellom 50 000 og 70 000 kroner og 16 prosent på skattytere med høyere inntekt. Skattytere med minst 100 000 kroner i inntekt hadde en inntektsandel på vel 6 prosent.

I alt 73 prosent av de personlige skattytere i 1974 var uten formue, nær 5 prosent hadde formue under 40 000 kroner, 14 prosent formue mellom 40 000 og 100 000 kroner og ca. 8 prosent hadde formue over 100 000 kroner. Vel 10 000 skattytere ble liknet for en formue på 500 000 kroner eller mer.

Av den samlede formue falt 2 prosent på skattytere med formue under 40 000 kroner, 30 prosent på skattytere med formue mellom 40 000 og 100 000 kroner og 68 prosent på skattytere med formue over 100 000 kroner. Skattytere med minst 500 000 kroner i formue hadde en formuesandel på 20 prosent.

Tabell 1. Personlige skattytere (inkl. sjøfolk) etter inntekt¹⁾ og formue²⁾. 1974

Inntekt	Tallet på skattytere i alt	Formue ²⁾							
		Ingen formue	Kr 1 000-39 000	Kr 40 000-99 000	Kr 100 000-199 000	Kr 200 000-299 000	Kr 300 000-499 000	Kr 500 000-699 000	Kr 700 000 og over
Ingen inntekt	15 715	.	46	13 072	2 100	300	131	31	35
Kr 100 - 3 900	49 700	45 468	1 091	2 277	609	110	80	25	40
" 4 000 - 5 900	54 570	52 522	326	1 334	320	52	10	4	2
" 6 000 - 7 900	31 799	29 837	242	1 292	354	51	14	6	3
" 8 000 - 9 900	36 720	33 671	396	2 017	501	91	36	4	4
" 10 000 - 11 900	42 248	38 248	558	2 588	673	122	47	9	3
" 12 000 - 13 900	73 543	62 264	1 365	8 013	1 587	232	61	11	10
" 14 000 - 15 900	74 519	63 214	1 526	7 091	2 327	274	67	9	11
" 16 000 - 17 900	81 297	66 558	1 867	9 432	2 925	353	121	26	15
" 18 000 - 19 900	74 333	59 463	1 849	9 239	3 119	480	142	30	11
" 20 000 - 24 900	169 093	133 216	4 872	20 774	8 030	1 573	507	69	52
" 25 000 - 29 900	167 723	131 845	5 308	19 863	7 990	1 782	780	114	41
" 30 000 - 39 900	355 450	271 254	15 186	45 872	16 987	3 858	1 845	293	155
" 40 000 - 49 900	306 783	210 870	20 110	51 125	17 786	4 164	2 045	454	229
" 50 000 - 69 900	262 175	152 514	24 967	49 543	22 796	6 685	4 018	980	672
" 70 000 - 99 900	84 123	35 736	9 372	16 263	11 881	4 712	3 774	1 288	1 097
" 100 000 - 299 900	30 008	7 737	2 618	4 422	5 125	2 803	3 037	1 599	2 667
" 300 000 - 499 900	459	28	9	10	22	21	56	46	267
" 500 000 og over	175	8	4	4	3	1	8	10	137
Alle skattytere	1 910 433	1 394 453	91 712	264 231	105 135	27 664	16 779	5 008	5 451

1) Netto inntekt pluss særfradrag ved statsskattelikningen for de skattytere som har inntektsskatt til staten og/eller sykedel av medlemsavgift til folketrygden, ellers netto inntekt pluss særfradrag ved kommuneskattelikningen. For de skattytere som heller ikke har inntektsskatt til kommunen, er brukt pensjonsgivende inntekt.

2) Netto formue ved statsskattelikningen for de skattytere som har formuesskatt til staten, netto formue ved kommuneskattelikningen for de andre.

Tabell 2. Personlige skattytere (inkl. sjøfolk) etter inntekt¹⁾, alder og kjønn. 1974

Inntekt og kjønn	Alder		I alt				Under 17 år		17-19 år	
			Skattytere		Inntekt ¹⁾		Tallet på skattytere	Inntekt ¹⁾	Tallet på skattytere	Inntekt ¹⁾
	Antall	Prosent	Mill.kr	Prosent	Mill.kr	Mill.kr				
I ALT										
Ingen inntekt			15 715	0,8	.	.	14	.	126	.
Kr 100 - 3 900			49 700	2,6	95,5	0,1	369	0,6	6 738	14,4
" 4 000 - 5 900			54 570	2,8	265,1	0,4	3 674	17,8	15 249	74,3
" 6 000 - 7 900			31 799	1,7	219,7	0,3	2 281	15,7	9 787	67,8
" 8 000 - 9 900			36 720	1,9	330,0	0,5	1 704	15,2	9 605	86,2
" 10 000 - 11 900			42 248	2,2	462,0	0,7	1 141	12,4	9 735	106,5
" 12 000 - 13 900			73 543	3,8	955,8	1,4	668	8,6	8 384	108,3
" 14 000 - 15 900			74 519	3,9	1 113,4	1,6	381	5,7	7 511	112,2
" 16 000 - 17 900			81 297	4,3	1 377,3	2,0	180	3,1	6 870	116,4
" 18 000 - 19 900			74 333	3,9	1 407,3	2,1	107	2,0	6 047	114,4
" 20 000 - 24 900			169 093	8,9	3 787,9	5,7	121	2,7	11 498	256,1
" 25 000 - 29 900			167 723	8,8	4 607,7	6,9	41	1,1	8 304	226,6
" 30 000 - 39 900			355 450	18,6	12 428,5	18,6	30	1,0	7 270	246,3
" 40 000 - 49 900			306 783	16,1	13 699,3	20,5	8	0,3	1 608	69,9
" 50 000 - 69 900			262 175	13,7	15 116,1	22,6	3	0,2	401	22,6
" 70 000 - 99 900			84 123	4,4	6 814,9	10,2	-	-	44	3,4
" 100 000 - 299 900			30 008	1,6	3 956,1	5,9	-	-	7	1,0
" 300 000 - 499 900			459	0,0	166,8	0,2	-	-	1	0,4
" 500 000 og over			175	0,0	180,1	0,3	-	-	-	-
I alt			1 910 433 ²⁾	100,0	66 983,5	100,0	10 722	86,4	109 185	1 626,8
MENN										
Ingen inntekt			7 857	0,6	.	.	8	.	71	.
Kr 100 - 3 900			27 711	2,1	53,8	0,1	363	0,6	2 977	6,5
" 4 000 - 5 900			32 907	2,5	160,2	0,3	2 310	11,2	8 073	39,3
" 6 000 - 7 900			19 482	1,5	134,5	0,3	1 438	9,9	5 059	35,0
" 8 000 - 9 900			21 215	1,6	190,3	0,4	1 164	10,4	4 722	42,4
" 10 000 - 11 900			21 528	1,6	235,6	0,4	881	9,6	4 959	54,3
" 12 000 - 13 900			28 058	2,1	363,5	0,7	539	6,9	4 566	59,0
" 14 000 - 15 900			27 412	2,1	409,7	0,8	329	4,9	4 170	62,3
" 16 000 - 17 900			38 983	3,0	660,9	1,3	153	2,6	3 795	64,3
" 18 000 - 19 900			37 739	2,9	714,9	1,3	97	1,8	3 329	63,0
" 20 000 - 24 900			91 315	7,0	2 048,7	3,9	109	2,4	7 059	157,7
" 25 000 - 29 900			96 671	7,4	2 658,6	5,0	30	0,8	5 771	157,8
" 30 000 - 39 900			248 302	18,9	8 742,4	16,6	26	0,9	6 294	214,4
" 40 000 - 49 900			262 994	20,0	11 767,8	22,3	7	0,3	1 553	67,5
" 50 000 - 69 900			241 790	18,4	13 957,8	26,5	2	0,1	379	21,3
" 70 000 - 99 900			79 940	6,1	6 478,6	12,3	-	-	42	3,3
" 100 000 - 299 900			28 685	2,2	3 776,1	7,2	-	-	3	0,4
" 300 000 - 499 900			424	0,0	153,6	0,3	-	-	1	0,4
" 500 000 og over			152	0,0	158,4	0,3	-	-	-	-
I alt			1 313 165	100,0	52 665,4	100,0	7 456	62,4	62 823	1 048,9
KVINNER										
Ingen inntekt			7 850	1,3	.	.	6	.	55	.
Kr 100 - 3 900			21 523	3,6	40,7	0,3	6	0,0	3 761	7,9
" 4 000 - 5 900			21 399	3,6	103,6	0,7	1 364	6,6	7 176	35,0
" 6 000 - 7 900			12 119	2,0	83,8	0,6	843	5,8	4 728	32,8
" 8 000 - 9 900			15 302	2,6	137,9	1,0	540	4,8	4 883	43,8
" 10 000 - 11 900			20 532	3,5	224,3	1,6	260	2,8	4 776	52,2
" 12 000 - 13 900			45 296	7,6	589,8	4,1	129	1,7	3 818	49,3
" 14 000 - 15 900			46 951	7,9	701,4	4,9	52	0,8	3 341	49,9
" 16 000 - 17 900			42 162	7,1	713,8	5,0	27	0,5	3 075	52,1
" 18 000 - 19 900			36 465	6,1	690,0	4,8	10	0,2	2 718	51,4
" 20 000 - 24 900			77 514	13,1	1 733,3	12,2	12	0,3	4 439	98,4
" 25 000 - 29 900			70 808	11,9	1 942,4	13,6	11	0,3	2 533	68,8
" 30 000 - 39 900			106 773	18,0	3 673,2	25,8	4	0,1	976	31,9
" 40 000 - 49 900			43 622	7,4	1 924,0	13,5	1	0,0	55	2,4
" 50 000 - 69 900			20 237	3,4	1 149,6	8,1	1	0,1	22	1,3
" 70 000 - 99 900			4 106	0,7	329,9	2,3	-	-	2	0,1
" 100 000 - 299 900			1 222	0,2	166,3	1,2	-	-	4	0,6
" 300 000 - 499 900			34	0,0	12,9	0,1	-	-	-	-
" 500 000 og over			23	0,0	21,7	0,2	-	-	-	-
I alt			593 938	100,0	14 238,6	100,0	3 266	24,0	46 362	577,9

1) Se tabell 1, note 1.

2) For 3 330 skattytere med inntekt 79,5 mill.kr var kjønn og alder ikke oppgitt.

Tabell 2 (forts.). Personlige skattytere (inkl. sjøfolk) etter inntekt¹⁾, alder og kjønn. 1974

Inntekt og kjønn	Alder	50-59 år		60-69 år		70 år og over		Kjønn og alder ikke oppgitt	
		Tallet på skatt- yttere	Inn- tekt ¹⁾	Tallet på skatt- yttere	Inn- tekt ¹⁾	Tallet på skatt- yttere	Inn- tekt ¹⁾	Tallet på skatt- yttere	Inn- tekt ¹⁾
		Mill.kr		Mill.kr		Mill.kr		Mill.kr	
I ALT									
Ingen inntekt		849	.	3 331	.	10 656	.	8	.
Kr 100 - 3 900		4 330	7,6	6 945	10,8	517	0,3	466	1,0
" 4 000 - 5 900		3 035	14,8	2 935	14,2	18	0,2	264	1,3
" 6 000 - 7 900		2 204	15,2	2 113	14,6	25	0,1	198	1,4
" 8 000 - 9 900		3 459	31,2	2 990	26,9	234	2,1	203	1,8
" 10 000 - 11 900		4 791	52,3	5 518	60,1	158	1,7	188	2,1
" 12 000 - 13 900		8 935	116,6	10 838	140,7	14 063	182,7	189	2,5
" 14 000 - 15 900		10 262	153,4	10 433	155,8	12 522	187,0	156	2,3
" 16 000 - 17 900		10 865	184,2	11 722	198,8	17 807	301,4	152	2,6
" 18 000 - 19 900		10 622	201,0	11 463	217,2	13 873	262,4	129	2,4
" 20 000 - 24 900		25 989	583,0	26 089	583,5	25 328	564,2	264	5,9
" 25 000 - 29 900		26 214	720,3	23 200	635,8	18 572	508,1	244	6,7
" 30 000 - 39 900		64 453	2 268,6	44 725	1 563,3	22 156	757,9	375	12,9
" 40 000 - 49 900		66 900	2 994,0	38 176	1 704,9	10 141	450,4	167	7,5
" 50 000 - 69 900		60 471	3 487,7	32 002	1 841,3	8 733	506,4	148	8,7
" 70 000 - 99 900		20 883	1 698,7	10 854	883,3	3 194	261,0	77	6,4
" 100 000 - 299 900		8 697	1 162,8	4 963	669,5	1 630	230,9	101	13,7
" 300 000 - 499 900		150	54,2	116	42,0	60	21,8	1	0,3
" 500 000 og over		42	67,1	33	26,6	33	33,0	-	-
I alt		333 151	13 812,7	248 446	8 789,3	159 720	4 271,6	3 330	79,5
MENN									
Ingen inntekt		474	.	1 742	.	5 109	.		
Kr 100 - 3 900		2 555	4,6	4 416	7,2	290	0,2		
" 4 000 - 5 900		1 773	8,7	1 789	8,7	7	0,1		
" 6 000 - 7 900		1 393	9,6	1 356	9,4	7	0,0		
" 8 000 - 9 900		2 042	18,4	1 785	16,0	112	1,0		
" 10 000 - 11 900		2 211	24,2	1 843	20,2	91	1,0		
" 12 000 - 13 900		2 950	38,3	3 500	45,4	4 572	59,4		
" 14 000 - 15 900		3 220	48,2	3 718	55,6	3 536	52,6		
" 16 000 - 17 900		3 815	64,7	6 338	107,7	11 646	197,3		
" 18 000 - 19 900		4 335	82,1	7 115	134,9	9 300	175,9		
" 20 000 - 24 900		12 665	285,2	17 067	382,4	17 042	379,8		
" 25 000 - 29 900		14 487	398,4	15 781	432,7	12 721	348,3		
" 30 000 - 39 900		43 046	1 527,3	32 902	1 153,6	15 710	537,6		
" 40 000 - 49 900		55 814	2 503,4	32 288	1 444,1	8 056	358,1		
" 50 000 - 69 900		54 544	3 150,5	28 513	1 643,0	7 236	420,0		
" 70 000 - 99 900		19 755	1 608,2	9 970	812,0	2 684	219,2		
" 100 000 - 299 900		8 396	1 122,7	4 682	631,0	1 373	193,8		
" 300 000 - 499 900		144	52,0	106	38,2	49	17,6		
" 500 000 og over		37	59,9	29	22,6	25	28,1		
I alt		233 656	11 006,4	174 940	6 964,7	99 566	2 990,0		
KVINNER									
Ingen inntekt		375	.	1 589	.	5 547	.		
Kr 100 - 3 900		1 775	3,0	2 529	3,6	227	0,1		
" 4 000 - 5 900		1 262	6,1	1 146	5,5	11	0,1		
" 6 000 - 7 900		811	5,6	757	5,2	18	0,1		
" 8 000 - 9 900		1 417	12,8	1 205	10,9	122	1,1		
" 10 000 - 11 900		2 580	28,1	3 675	39,9	67	0,7		
" 12 000 - 13 900		5 985	78,3	7 338	95,3	9 491	123,3		
" 14 000 - 15 900		7 042	105,2	6 715	100,2	8 986	134,4		
" 16 000 - 17 900		7 050	119,5	5 384	91,1	6 161	104,1		
" 18 000 - 19 900		6 287	118,9	4 348	82,3	4 573	86,5		
" 20 000 - 24 900		13 324	297,8	9 022	201,1	8 286	184,4		
" 25 000 - 29 900		11 727	321,9	7 419	203,1	5 851	159,8		
" 30 000 - 39 900		21 407	741,3	11 823	409,7	6 446	220,3		
" 40 000 - 49 900		11 086	490,6	5 888	260,8	2 085	92,3		
" 50 000 - 69 900		5 927	337,2	3 489	198,3	1 497	86,4		
" 70 000 - 99 900		1 128	90,5	884	71,3	510	41,8		
" 100 000 - 299 900		301	40,1	281	38,5	257	37,1		
" 300 000 - 499 900		6	2,2	10	3,8	11	4,2		
" 500 000 og over		5	7,2	4	4,0	8	4,9		
I alt		99 495	2 806,3	73 506	1 824,6	60 154	1 281,6		

1) Se tabell 1, note 1.

SU 12.1

KOMMUNEREGNSKAPER 1974

Statistisk Sentralbyrås finansstatistikk viser at kommunenes skatteinntekter (ekskl. skatteutjæmningsmidler) etter regnskapene for 1974 utgjorde 12 522 mill.kr. I forhold til 1973 var dette en øking på 1 867 mill.kr eller 17,5 prosent. Overføringene fra staten, inkl. skatteutjæmningsmidler, var i 1974 5 013 mill.kr.

Utgiftene til lønninger i administrasjonen utgjorde i 1974 10 870 mill.kr, til nybygg og nyanlegg 5 703 mill.kr og til vedlikehold av bygninger og anlegg 1 424 mill.kr. Samlede overføringer til staten var på 1 967 mill.kr og renteutgifter og andre overføringer til private på 2 649 mill.kr.

Statistikken omfatter kommunekasser og alle kommunale foretak, inklusive havnekasser, kommunale aksjeselskaper og felleskommunale foretak. I tabellen er fellesutgifter som er fordelt på de enkelte institusjoner (kostnadssteder, kapitler), holdt utenom.

Statistikk over kommunenes balanse pr. 31. desember 1974 vil senere bli publisert i Statistisk ukehefte.

Kommunenes inntekter og utgifter i 1974¹⁾. Mill.kr

Inntekter	Brutto- inntekter i alt	Vanlige salgs- og leieinn- tekter	Salg av utstyr	Overføringer fra			
				Staten	Fylkes- kommuner	Primær- kommuner m.v.	Andre
Sentraladministrasjon	153,7	31,0	0,1	47,8	0,2	2,8	2,6
Undervisning	2 715,6	75,1	0,5	2 250,5	75,7	31,6	6,1
Av dette:							
Grunnskole	1 736,8	19,4	0,1	1 489,0	25,0	12,4	4,1
Gymnas	343,2	4,7	0,1	278,3	17,9	7,8	0,2
Fagskoler ²⁾	466,9	41,5	0,2	376,6	9,9	3,5	0,7
Helsevern	3 532,8	2 711,5	0,5	300,2	85,2	27,7	101,0
Av dette:							
Helseinstitusjoner	3 113,8	2 670,0	0,2	129,4	69,5	8,0	14,8
Sosial omsorg og sosial trygd	888,1	431,9	-	228,0	33,4	12,4	131,5
Av dette:							
Trygdeordninger	45,2	0,7	-	32,7	-	0,1	11,6
Sosial hjelp	81,1	14,9	-	15,5	0,1	1,5	45,2
Tiltak for barn og ungdom	80,3	28,6	-	23,2	0,5	8,3	7,3
Mødreomsorg	29,2	1,5	-	2,2	-	0,2	25,3
Eldreomsorg	544,0	376,1	-	62,6	31,8	2,1	39,8
Kirker, kulturformål	68,0	18,8	-	27,6	1,2	2,4	1,1
Utbyggings- og boligformål	1 720,3	599,7	1,5	331,4	36,1	26,3	11,1
Fellesadministrasjon	60,0	40,3	0,1	11,1	0,4	0,8	0,6
Veger og gater	682,0	41,4	0,9	305,0	34,0	2,0	4,8
Vannverk	358,7	289,3	-	1,5	0,2	6,8	1,8
Kloakker	58,5	13,4	-	1,1	-	8,6	0,5
Renovasjon	164,2	147,1	0,3	1,5	0,1	1,7	0,4
Brann- og feiervesen	26,3	17,1	0,1	1,5	-	5,7	0,6
Parker, bad og friluftsliv	75,0	36,9	0,1	5,4	1,2	0,6	0,5
Boligtiltak	16,2	7,5	-	1,3	0,1	-	1,5
Utbyggingsområder	245,8	3,5	-	0,8	-	-	0,3
Andre utbyggingsformål	33,6	3,2	-	2,2	0,1	0,1	0,1
Kommunenes forretningsdrift	7 346,1	4 945,3	31,3	126,4	2,0	57,9	64,7
Av dette:							
Elektrisitetsverk	5 539,9	3 729,6	29,8	16,1	0,6	57,1	43,1
Ymse formål	427,5	31,6	0,2	94,8	11,8	17,5	206,4
Av dette:							
Renter m.v.	244,2	-	-	-	0,1	1,4	200,7
Skatter, lån, avsetninger	20 106,0	-	-	1 017,1	0,1	2 663,4	12 497,1
Av dette:							
Skatter m.v.	15 185,0	-	-	24,7	0,1	2 663,4	12 496,7
Skatteutjenningsmidler	992,4	-	-	992,4	-	-	-
Mottatte avdrag	126,3	-	-	-	-	-	-
Bruk, lån av fond og kontant- beholdning	1 023,6	-	-	-	-	-	-
Bruk av lånemidler	1 915,9	-	-	-	-	-	0,4
Inntekter i alt	36 958,1	8 844,9	34,1	4 423,8	245,7	2 842,0	13 021,6

1) Omfatter også alle kommunale foretak, inklusive havnekasser, kommunale aksjeselskaper og felles-kommunale foretak.

2) Omfatter landbruksskoler, håndverks- og industriskoler og andre fagskoler.

Kommunenes inntekter og utgifter i 1974¹⁾. Mill.kr (forts.)

Inntekter	Overfø- ringer Interne overfø- ringer	Drifts- inntekter i alt	Inntekter i samband med nybygg og nyanlegg	Av dette:		Finan- sierings- inntekter
				Overføringer fra Staten	Fylkes- kommuner	
Sentraladministrasjon	46,2	130,7	23,0	0,8	-	-
Undervisning	11,0	2 450,5	265,1	132,4	77,4	-
Av dette:						
Grunnskole	6,5	1 556,5	180,3	98,5	72,4	-
Gymnas	0,9	309,9	33,3	9,4	1,8	-
Fagskoler ²⁾	3,0	435,4	31,5	12,6	1,6	-
Helsevern	181,8	3 407,9	124,8	101,0	1,0	0,1
Av dette:						
Helseinstitusjoner	101,7	2 993,6	120,1	100,3	1,0	0,1
Sosial omsorg og sosial trygd	18,5	855,7	32,4	23,8	1,6	-
Av dette:						
Trygdeordninger	-	45,1	0,1	0,1	-	-
Sosial hjelp	0,3	77,5	3,6	3,4	0,2	-
Tiltak for barn og ungdom	0,3	68,2	12,1	10,9	0,4	-
Mødresorg	-	29,2	-	-	-	-
Eldreomsorg	15,4	527,8	16,2	9,1	1,0	-
Kirker, kulturformål	2,3	53,4	14,6	8,8	0,3	-
Utbyggings- og boligformål	68,8	1 074,9	645,4	241,5	34,7	-
Fellesadministrasjon	5,3	58,6	1,4	1,4	-	-
Veger og gater	5,8	393,9	288,1	166,0	27,6	-
Vannverk	35,0	334,6	24,1	11,5	0,9	-
Kloakker	0,3	23,9	34,6	23,7	0,8	-
Renovasjon	12,7	163,8	0,4	0,2	-	-
Brann- og feiervesen	0,8	25,8	0,5	-	-	-
Parker, bad og friluftsliv	8,7	53,4	21,6	13,4	5,1	-
Boligtiltak	0,2	10,6	5,6	0,1	-	-
Utbyggingsområder	-	4,6	241,2	18,1	0,3	-
Andre utbyggingsformål	-	5,7	27,9	7,1	-	-
Kommunenes forretningsdrift	546,8	5 774,4	200,4	69,4	3,7	1 371,3
Av dette:						
Elektrisitetsverk	377,5	4 253,8	104,7	31,6	2,0	1 181,4
Ymse formål	44,8	407,1	20,4	11,6	0,6	-
Av dette:						
Renter m.v.	41,8	244,0	0,2	-	-	-
Skatter, lån, avsetninger	41,9	16 219,6	-	-	-	3 886,4
Av dette:						
Skatter m.v.	0,1	15 185,0	-	-	-	-
Skatteutjammingsmidler	-	992,4	-	-	-	-
Mottatte avdrag	0,1	0,1	-	-	-	126,2
Bruk, lån av fond og kontant- beholdning	2,6	2,6	-	-	-	1 021,0
Bruk av lånemidler	37,9	38,3	-	-	-	1 877,6
Inntekter i alt	962,1	30 374,2	1 326,1	589,5	119,3	5 257,8

1) Se note 1 foran i tabellen.

2) Se note 2 foran i tabellen.

Kommunenes inntekter og utgifter i 1974¹⁾. Mill.kr (forts.)

Utgifter	Brutto- utgifter i alt	Lønn	Utstyr	Vedlike- hold av bygninger og anlegg	Andre drifts- utgifter	Overføringer til	
						Staten og sosiale trygder	Fylkes- kommuner
Sentraladministrasjon	1 010,5	554,9	19,7	17,8	229,0	0,3	0,9
Undervisning	6 398,3	3 939,8	206,1	116,3	926,6	15,9	38,1
Av dette:							
Grunnskole	4 334,9	2 698,6	113,5	85,7	671,4	0,9	3,8
Gymnas	674,0	456,4	20,4	9,6	56,7	-	15,8
Fagskoler ²⁾	888,0	549,3	63,0	16,9	137,1	0,3	10,1
Helsevern	5 531,1	2 899,9	139,9	80,2	920,2	24,2	55,2
Av dette:							
Helseinstitusjoner	4 407,8	2 582,3	117,2	76,5	843,1	3,6	8,8
Sosial omsorg og sosial trygd.	3 868,0	1 112,2	26,6	25,2	212,1	1 548,6	1,1
Av dette:							
Trygdeordninger	1 806,0	0,2	-	-	0,2	1 548,0	0,2
Sosial hjelp	228,0	19,8	1,0	2,2	7,9	-	-
Tiltak for barn og ungdom.	348,2	158,7	7,0	6,1	33,8	0,2	-
Mødresorg	99,1	8,1	0,1	0,1	0,7	-	-
Eldreomsorg	1 039,9	659,3	13,5	15,9	132,7	0,1	0,8
Kirker, kulturformål	556,4	191,1	33,8	40,9	60,9	28,0	0,3
Utbyggings- og boligformål ...	4 786,4	859,4	100,5	837,9	435,1	172,8	64,3
Fellesadministrasjon	394,5	235,0	19,3	2,1	94,2	0,2	0,3
Veger og gater	2 018,8	123,5	28,6	685,9	107,4	159,6	63,2
Vannverk	445,8	51,1	6,1	48,7	48,8	-	-
Kloakker	332,7	10,2	1,7	34,4	12,4	0,1	-
Renovasjon	250,6	98,6	16,8	7,3	90,3	-	-
Brann- og feiervesen	243,7	186,8	17,7	3,2	22,3	0,1	-
Parker, bad og friluftsliv	425,6	129,8	9,6	52,7	48,4	0,1	0,2
Boligtiltak	92,4	11,1	0,2	3,3	5,1	12,3	0,1
Utbyggingsområder	440,7	0,1	-	-	0,3	0,2	0,4
Andre utbyggingsformål ...	141,6	13,2	0,5	0,3	5,9	0,2	0,1
Kommunenes forretningsdrift ..	7 711,7	1 117,3	171,2	303,2	2 030,1	123,6	6,6
Av dette:							
Elektrisitetsverk	5 570,2	528,9	79,5	205,7	1 487,0	117,7	6,5
Ymse formål	1 019,8	195,3	3,9	2,6	99,4	53,5	9,2
Av dette:							
Renter m.v.	476,2	-	-	-	11,5	-	-
Skatter, lån, avsetninger	6 075,9	-	-	-	-	-	2 660,5
Av dette:							
Skatter m.v.	2 665,4	-	-	-	-	-	2 660,5
Utlån	184,4	-	-	-	-	-	-
Avsetn., tilbakeføring til fond og kontantbeholdning.	1 056,4	-	-	-	-	-	-
Avdrag på lån	826,4	-	-	-	-	-	-
Utgifter i alt	36 958,1	10 869,9	701,7	1 424,1	4 913,4	1 966,9	2 836,2

1) Se note 1 foran i tabellen.

2) Se note 2 foran i tabellen.

Kommunenes inntekter og utgifter i 1974¹⁾. Mill.kr (forts.)

Utgifter	Overføringer til			Drifts- utgifter i alt	Nybygg og nyanlegg	Finan- sierings- utgifter
	Primær- kommuner m.v.	Andre	Interne overfø- ringer			
Sentraladministrasjon	18,5	6,5	10,8	858,4	152,1	-
Undervisning	177,1	127,2	17,0	5 564,1	834,2	-
Av dette:						
Grunnskole	116,2	19,9	10,1	3 720,1	614,8	-
Gymnas	18,8	6,3	0,9	584,9	89,1	-
Fagskole ²⁾	11,1	19,4	3,2	810,4	77,6	-
Helsevern	125,8	478,3	199,7	4 923,4	607,5	0,2
Av dette:						
Helseinstitusjoner	2,6	23,1	153,3	3 810,5	597,1	0,2
Sosial omsorg og sosial trygd	12,0	725,6	50,7	3 714,1	153,9	-
Av dette:						
Trygdeordninger	-	233,6	23,3	1 805,5	0,5	-
Sosial hjelp	3,6	181,1	6,1	221,7	6,3	-
Tiltak for barn og ungdom	6,0	104,4	1,3	317,5	30,7	-
Mødreomsorg	1,3	88,5	0,3	99,1	-	-
Eldreomsorg	1,0	91,7	14,0	929,0	110,9	-
Kirker, kulturformål	1,9	116,0	4,1	477,0	79,4	-
Utbyggings- og boligformål	89,4	152,6	96,1	2 808,1	1 978,3	-
Fellesadministrasjon	2,0	1,3	4,9	359,3	35,2	-
Veger og gater	53,1	23,7	25,1	1 270,1	748,7	-
Vannverk	10,4	16,4	18,0	199,5	246,3	-
Kloakker	13,6	1,7	24,0	98,1	234,6	-
Renovasjon	2,5	4,6	13,2	233,3	17,3	-
Brann- og feiervesen	5,9	1,3	0,4	237,7	6,0	-
Parker, bad og friluftsliv	1,4	45,4	7,2	294,8	130,8	-
Boligtiltak	0,1	56,5	0,4	89,1	3,3	-
Utbyggingsområder	-	0,2	2,8	4,0	436,7	-
Andre utbyggingsformål	0,4	1,5	0,1	22,2	119,4	-
Kommunenes forretningsdrift	142,0	520,9	587,7	5 002,6	1 792,4	916,7
Av dette:						
Elektrisitetsverk	139,8	455,3	387,3	3 407,7	1 409,6	752,9
Ymse formål	22,7	518,8	9,2	914,6	105,2	-
Av dette:						
Renter m.v.	-	463,7	1,0	476,2	-	-
Skatter, lån, avsetninger	1,5	3,4	1,9	2 667,3	-	3 408,6
Av dette:						
Skatter m.v.	1,5	3,4	-	2 665,4	-	-
Utlån	-	-	-	-	-	184,4
Avsetninger, tilbakeføring til fond og kontantbeholdning	-	-	0,4	0,4	-	1 056,0
Avdrag på lån	-	-	0,3	0,3	-	826,1
Utgifter i alt	590,9	2 649,3	977,2	26 929,6	5 703,0	4 325,5

1) Se note 1 foran i tabellen.

2) Se note 2 foran i tabellen.

INNREISE I JANUAR 1976

Statistisk Sentralbyrås månedlige statistikk over innreise viser at 46 300 personer kom med fly og skip til Norge direkte fra ikke-nordiske land i januar 1976. Tallene for januar 1975 var 41 400. I januar 1976 var 29 300 av de innreiste personer nordmenn og 17 000 utlendinger. I forhold til januar 1975 var det en øking på om lag 9 prosent i tallet på nordmenn innreist, og en øking på om lag 18 prosent for utlendinger.

For personer innreist til Norge fra og via annet nordiske land mangler en oppgaver.

Personer innreist til Norge direkte fra ikke-nordiske land. Januar 1976

Hjemland	I alt med fly og skip		Med fly					Med skip			
	I alt	Fornebu	Gardermoen	Kjevik	Sola	Flesland	I alt	Oslo	Kristiansand	Bergen	
Norge	29 349	27 241	15 112	7 030	830	1 337	2 473	2 108	1 474	90	465
Danmark	322	320	207	41	27	26	17	2	2	-	-
Finland	65	58	45	8	-	-	5	7	2	5	-
Island	15	15	12	1	-	-	1	-	-	-	-
Sverige	254	249	163	69	3	4	7	5	5	-	-
Nordiske land ...	30 005	27 883	15 539	7 149	860	1 367	2 503	2 122	1 483	95	465
Belgia og											
Luxembourg	340	337	298	5	4	5	20	3	2	-	-
Bulgaria	63	63	63	-	-	-	-	-	-	-	-
Frankrike	1 242	1 233	1 007	11	61	102	30	9	7	-	1
Hellas	34	33	22	2	-	-	-	1	1	-	-
Irland	8	7	4	2	-	-	1	1	-	-	1
Italia	314	311	254	3	8	40	6	3	2	-	1
Jugoslavia	172	172	151	-	18	1	2	-	-	-	-
Nederland	1 492	1 476	844	424	11	111	61	16	13	-	2
Polen	80	77	69	1	2	-	5	3	1	-	2
Portugal	46	46	40	-	-	4	2	-	-	-	-
Romania	6	6	5	1	-	-	-	-	-	-	-
Sovjetunionen ...	45	41	41	-	-	-	-	4	-	-	-
Spania	171	167	98	10	23	32	4	4	-	-	-
Storbritannia og											
Nord-Irland ...	5 086	4 486	2 988	26	173	580	690	600	54	94	387
Sveits	297	297	237	1	7	5	4	-	-	-	-
Tsjekkoslovakia .	10	9	7	-	-	-	2	1	1	-	-
Tyrkia	82	80	71	-	-	2	5	2	-	-	-
Ungarn	16	16	15	-	-	-	1	-	-	-	-
Vest-Tyskland ...	2 407	1 825	1 524	24	23	50	60	582	564	-	4
Øst-Tyskland ...	23	23	23	-	-	-	-	-	-	-	-
Østerrike	75	75	64	3	-	-	5	-	-	-	-
Europa ellers ...	30	30	30	-	-	-	-	-	-	-	-
Canada	399	390	296	5	6	44	29	9	2	7	-
Sambandsstatene .	3 028	2 997	2 214	54	79	430	220	31	11	4	13
Amerika ellers ..	75	73	40	6	4	-	23	2	-	1	-
Forente arabiske											
republ. (Egypt)	3	3	3	-	-	-	-	-	-	-	-
Sør-Afrika	15	15	5	-	2	3	5	-	-	-	-
Afrika ellers ...	91	88	80	-	3	3	2	3	1	1	-
India	56	53	43	5	-	-	5	3	-	2	1
Indonesia	3	3	3	-	-	-	-	-	-	-	-
Iran	3	3	3	-	-	-	-	-	-	-	-
Israel	27	27	20	2	1	2	2	-	-	-	-
Japan	200	200	184	1	-	12	3	-	-	-	-
Kina folkerepubl.	40	40	2	11	2	25	-	-	-	-	-
Pakistan	133	123	114	-	5	-	4	10	-	7	3
Thailand	10	10	4	5	-	-	1	-	-	-	-
Asia ellers	56	33	22	-	2	1	1	23	-	-	-
Australsambandet	123	110	85	5	2	-	18	13	-	4	9
Oseania ellers ..	32	30	-	1	-	22	7	2	-	1	1
Statsløse, ukjent nasjonalitet ..	4	4	4	-	-	-	-	-	-	-	-
Ikke-nordiske land	16 337	15 012	10 977	608	436	1 474	1 218	1 325	659	121	425
I alt i januar											
1976	46 342	42 895	26 516	7 757	1 296	2 841	3 721	3 447	2 142	216	890
I alt i januar											
1975	41 358	37 196	18 714	7 876	1 255	5 396	3 802	4 162	2 587	174	1 107

VERNEPLIKTIGES HØYDE I 1976

Statistisk Sentralbyrås beregninger for årsklassen 1976 (sesjon 1975) viser at gjennomsnittshøyden for de vernepliktige som ble målt var 179,2 cm, eller 0,1 cm over gjennomsnittet for året før. Beregningene bygger på målinger av 98 prosent av de 30 929 vernepliktige i årsklassen.

Gjennomsnittshøyden var størst i Vest-Agder, Aust-Agder og Rogaland med 180,6 cm i Vest-Agder og 179,9 cm i Aust-Agder og Rogaland. Lavest var de vernepliktige i Finnmark (175,4 cm) og i Troms (177,5 cm).

Østfold	179,4 cm	Rogaland	179,9 cm
Akershus	179,3 "	Hordaland	179,0 "
Oslo	179,5 "	Sogn og Fjordane	179,2 "
Hedmark	179,7 "	Møre og Romsdal	179,1 "
Oppland	179,5 "	Sør-Trøndelag	179,2 "
Buskerud	179,6 "	Nord-Trøndelag	178,6 "
Vestfold	179,4 "	Nordland	178,6 "
Telemark	179,8 "	Troms	177,5 "
Aust-Agder	179,9 "	Finnmark	175,4 "
Vest-Agder	180,6 "		

Den prosentvise fordeling av de vernepliktige etter høyde har tidligere vist en klar forskyvning mot høydegrupper over 180 cm, men har endret seg mindre de siste årene. I 1900 var bare vel 6 prosent av de vernepliktige 180 cm eller mer, og i 1960 vel 35 prosent, mens den tilsvarende prosentandel for årsklassen 1976 var nær 49, om lag som året før.

Ar (Årsklasse)	Gjennom- snitts- høyde	Prosent							
		Under 165 cm	165- 169	170- 174	175- 179	180- 184	185- 189	190- 194	195 cm og over
1900	170,0	16,9	28,0	30,9	18,0	5,4	0,8 ¹⁾
1920	171,4	12,3	24,4	32,6	21,3	7,7	1,7 ¹⁾
1937	173,8	6,5	17,3	30,8	27,4	13,2	4,8 ¹⁾
1952	176,2	3,0	10,5	25,4	30,4	21,5	7,4	1,6	0,2
1960	177,1	2,4	8,3	22,8	31,1	23,4	9,6	2,1	0,3
1965	178,0	1,7	6,7	20,1	30,6	25,9	11,6	3,0	0,4
1970	178,7	1,4	5,6	17,2	28,9	29,2	13,5	3,7	0,5
1975	179,1	1,1	5,0	16,7	28,5	29,5	14,1	4,4	0,7
1976	179,2	1,1	5,1	16,9	28,0	28,6	15,1	4,4	0,8

1) 185 cm og over.

TILLEGG TIL DE INTERNASJONALE MANEDSTABELLER I STATISTISK MANEDSHEFTE NR. 12, 1975

Tallene er mottatt i tiden 9/2 - 13/2 og er foreløpige. De vil eventuelt bli korrigeret i Statistisk månedshefte. Der vil man også finne nærmere forklaringer til tallene og alle korreksjoner av eldre tall.

Tall i parentes gjelder måneden (kvartalet, uken) før.

D a n m a r k (tabell 83)

Verdi av utenrikshandelen				
a. Innførsel	Kol. D.a	Jan.	5 340	(6 367)
Valutabeholdning	" J	Nov.	4 393	(4 347)

S v e r i g e (tabell 84)

Valutabeholdning	" J	Nov.	12 030	(11 427)
------------------	-----	------	--------	----------

S t o r b r i t a n n i a (tabell 85)

Produksjon				
a. Produksjonsindeks, industri	" C.a	Nov.	102	(102)
Reuter's råvareindeks, uketall		2/2 - 6/2	216	(213)

F r a n k r i k e (tabell 86)

Valutabeholdning	" G	Nov.	50 252	(47 133)
------------------	-----	------	--------	----------

V e s t - T y s k l a n d (tabell 87)

Volum av utenrikshandelen				
a. Innførsel	" F.a	Des.	143	(132)
b. Utførsel	" F.b	Des.	150	(138)
Bytteforhild	" G	Des.	99	(101)
Valutabeholdning	" K	Nov.	73 018	(71 873)

B e l g i a (tabell 88)

Valutabeholdning	" H	Nov.	172,2	(170,3)
------------------	-----	------	-------	---------

S a m b a n d s s t a t e n e (tabell 89)

Produksjon				
c. Bilproduksjon	" D.c	Okt.	984	(897)
Verdi av Utenrikshandelen				
a. Innførsel	" F.a	Des.	8 746	(8 299)
b. Utførsel	" F.b	Des.	9 325	(9 409)
Moody's råvareindeks, uketall		2/2 - 6/2	186	(186)

PUBLIKASJONER SENDT UT FRA STATISTISK SENTRALBYRÅ HITTEL I FEBRUAR 1976

I serien Norges offisielle statistikk:

Finansinstitusjoner 1974 Sidetall 111 Pris kr 9,00
Økonomisk utsyn over året 1975 Sidetall 144 Pris kr 15,00
Lønnsstatistikk for kommunale arbeidstakere pr. 1. januar 1975 Sidetall 79 Pris kr 8,00
Psykiatriske sykehus 1974 Sidetall 55 Pris kr 7,00
Kriminalstatistikk Fanger 1974 Sidetall 47 Pris kr 8,00

I serien Artikler fra Statistisk Sentralbyrå:

Befolkningens utdanningsbakgrunn En analyse av tall fra Folketelling 1970 Sidetall 89
Pris kr 8,00 (ART nr. 79)

FASTE PUBLIKASJONER FRA STATISTISK SENTRALBYRÅ

Statistisk månedshefte. Pris: Årsabonnement kr 25,00
Pr. hefte " 2,50
Månedsstatistikk over utenrikshandelen.
Pris: Årsabonnement kr 30,00
Pr. hefte " 3,00
Statistisk ukehefte. Pris: Årsabonnement kr 40,00
Pr. hefte " 1,00

