

Statistisk ukehefte

Statistisk
Sentralbyrå

Dronningensgate 16
Oslo-Dep.
Oslo 1.
Tlf. (02) 41 38 20

Nr. 42/75

15. oktober 1975

I N N H O L D

Konjunkturbarometer for bergverksdrift og industri september-oktober 1975

Utenrikshandelen i september og januar-september 1975. Foreløpige tall

Konsumprisindeksen pr. 15. september 1975

Engrosprisindeksen pr. 15. september 1975

Skipsopplegg pr. 30. september 1975

Forbrytelser ferdig etterforsket av politiet i 2. kvartal 1975

Talet på bruk, jordbruksareal og traktorar m.m. pr. 20. juni 1975

Folketrygdfondet. Balanse pr. 31. august og pr. 30. september 1975

Konkurser og akkordforhandlinger. 3. kvartal 1975

Årsstatistikk for skadeforsikringsselskaper pr. 31. desember 1974

Sykehusstatistikk 1974

Tillegg til de internasjonale månedstabeller i Statistisk månedshefte nr. 7, 1975

Publikasjoner sendt ut fra Statistisk Sentralbyrå hittil i oktober 1975

KONJUNKTURBAROMETER FOR BERGVERKSDRIFT OG INDUSTRI SEPTEMBER-OKTOBER 1975

Statistisk Sentralbyrås konjunkturbarometer for 3. kvartal viser at pessimismen for konjunkturutviklingen blant industriens ledere ikke synes å bre seg. I 3. kvartal utviklet konjunktorene seg omtrent slik industriens ledere regnet med ved halvårsskiftet.

På spørsmål fra Statistisk Sentralbyrå om hvordan foretakets leder ved utgangen av 3. kvartal i år bedømte utsiktene generelt for foretaket for 4. kvartal sammenliknet med situasjonen i 3. kvartal, svarte 17 prosent bedre, 54 prosent uendret og 28 prosent dårligere. De tilsvarende tall for ett kvartal tidligere var 10 prosent, 48 prosent og 42 prosent. Særlig blant foretak som produserer kjemiske råvarer, ikke-jernholdige metaller og metallvarer, men også blant foretak innen jern-, stål- og ferrolegeringer og treforedling var det betydelig færre i 3. kvartal som vurderte utsiktene for neste kvartal dårligere enn det var i 2. kvartal.

Svarene kan tyde på at den begrensede virkning på produksjonen i 3. kvartal av faktorer på etterspørselssiden (mangel på ordrer/salg m.v.) ble omtrent som ventet ved utgangen av 2. kvartal 1975 og betydningen antas ikke å endre seg vesentlig i 4. kvartal 1975. Forhold på etterspørselssiden ventes å få begrensende virkninger på produksjonen i et stort flertall av foretakene også i 4. kvartal. Knapphet på produksjonskapasitet og på arbeidskraft var også i 3. kvartal 1975 blant de faktorer som begrenset produksjonen i enkelte foretak. Den begrensende virkning av slike produksjons- og arbeidskraftsfaktorer i 3. kvartal ble om lag som ventet ved halvårsskiftet og de ventes å bli "flaskehals" for bare en liten andel av foretakene i 4. kvartal.

Samlet ordretilgang ventes av et flertall av foretak å gå ytterligere ned i 4. kvartal og det er spesielt utviklingen på eksportmarkedet som er årsak til dette. 18 prosent venter større ordretilgang fra hjemmemarkedet og 12 prosent fra eksportmarkedet i 4. kvartal enn i 3. kvartal 1975, mens 20 prosent ventet lavere ordretilgang fra hjemmemarkedet og 26 prosent lavere fra eksportmarkedet. Fra hjemmemarkedet fikk om lag like mange foretak lavere ordretilgang i 3. kvartal som ventet i 2. kvartal, og fra eksportmarkedet 13 prosent lavere enn ventet. Ved utgangen av 3. kvartal mente vel halvparten av foretakene at ordrebeholdningen var for liten i forhold til produksjonsomfanget, mens nær 40 prosent mente beholdningen var passe eller for stor. Tilsvarende tall ved utgangen av 2. kvartal 1975 var om lag 50 prosent og 45 prosent og ved utgangen av 1. kvartal 1975 om lag 45 prosent og 50 prosent.

Det var ved utgangen av 3. kvartal en tredjedel flere foretak som ventet prisoppgang ved inngåelse av nye kontrakter for levering til hjemmemarkedet enn til eksport, mens henholdsvis 80 prosent og 74 prosent ventet ingen endring eller prisnedgang.

Av foretakene svarte 15 prosent at de hadde større produksjon i 3. kvartal enn i 2. kvartal i år, mens 38 prosent oppga å ha lavere produksjon. For 4. kvartal 1975 venter 24 prosent høyere produksjon enn i 3. kvartal, mens 23 prosent venter lavere produksjon. Tilsvarende tall ett kvartal tidligere var 11 prosent og 33 prosent. Om lag 10 prosent av foretakene venter høyere gjennomsnittlig sysselsetting i 4. kvartal, mens vel 20 prosent venter lavere. Knapt en tredjedel av alle foretakene oppga å ha full kapasitetsutnyttning ved utgangen av 3. kvartal. Dette er 5 prosent færre enn ved utgangen av foregående kvartal.

En nærmere vurdering av tallene for de enkelte næringer tyder på at en del foretak ikke har eliminert normale sesongvariasjoner ved besvarelse av spørsmålene om totalt produksjonsvolum og gjennomsnittlig kapasitetsutnyttning var høyere - uendret - lavere i 3. kvartal 1975 enn i 2. kvartal 1975. Foretakenes svar gir derfor antakelig et noe for svakt bilde av produksjonsutviklingen i 3. kvartal og dermed er forventningene til produksjonsutviklingen i 4. kvartal for optimistisk.

Konjunkturbarometerundersøkelsen bygger på spørsmål til om lag 600 av de største foretakene i bergverksdrift og industri med i alt 225 000 sysselsatte. Undersøkelsen er nå gjennomført hvert kvartal i nærmere to år og over 80 prosent av foretakene med mer enn 90 prosent av sysselsettingen har svart. Foretakenes svar er ved beregningen av prosenttall veid med foretakenes relative sysselsetting.

K O N J U N K T U R B A R O M E T E R .

TABELL 1. FAKTISK OG FORVENTET UTVIKLING. BERGVERKSDRIFT OG INDUSTRI. PROSENT.

| SPØRSMÅL | FORVENTET UTVIKLING FRA 2. KV. 1975 TIL 3. KV. 1975 | | | | FAKTISK UTVIKLING FRA 2. KV. 1975 TIL 3. KV. 1975 | | | | FORVENTET UTVIKLING FRA 3. KV. 1975 TIL 4. KV. 1975 | | | | | | |
|---|--|-------------------|-------------------|-------------------|--|-------------------|-------------------|-------------------|--|-------------------|-------------------|-------------------|----|-----|----|
| | STØRRE | MINDRE | IRREL | NETTO | STØRRE | MINDRE | IRREL | NETTO | STØRRE | MINDRE | IRREL | NETTO | | | |
| | UEND- HØYERE RET | UEND- LAVERE I | UOPP- ALT GITT | UOPP- ALT GITT | UEND- HØYERE RET | UEND- LAVERE I | UOPP- ALT GITT | UOPP- ALT GITT | UEND- HØYERE RET | UEND- LAVERE I | UOPP- ALT GITT | UOPP- ALT GITT | | | |
| 1. TOTAL PRODUKSJONSVOLUM ... | 11 | 54 | 33 | -22 | 2 | 15 | 47 | 38 | -23 | - | 24 | 52 | 23 | 1 | 2 |
| 2. GJENNOMSNTTLIG SYSSELSETTING | 8 | 67 | 23 | -15 | 2 | 9 | 64 | 27 | -18 | - | 9 | 68 | 21 | -12 | 2 |
| 3. GJENNOMSNTTLIG KAPASITETSUTNYTTING | 12 | 57 | 29 | -17 | 2 | 13 | 53 | 33 | -20 | 1 | 19 | 59 | 20 | - | 2 |
| 4. ORDRETLGANG FRA HJEMMEMARKEDET | 17 | 40 | 35 | -18 | 8 | 20 | 36 | 37 | -16 | 7 | 18 | 54 | 20 | -2 | 8 |
| 5. ORDRETLGANG FRA EKSPORTMARKEDET | 15 | 36 | 31 | -16 | 18 | 12 | 26 | 44 | -32 | 17 | 12 | 43 | 26 | -13 | 19 |
| 6. SAMLET ORDREBEHOLDNING VED UTGANGEN AV KVARTALET .. | 11 | 38 | 38 | -27 | 14 | 16 | 29 | 43 | -27 | 12 | 13 | 47 | 26 | -13 | 13 |
| 7. INVESTERINGER I FORETAKET BYGNINGER OG ANLEGG | 14 | 61 | 22 | -8 | 4 | 13 | 55 | 29 | -16 | 2 | 10 | 61 | 26 | -16 | 4 |
| 8. INVESTERINGER I FORETAKET MASKINER, UTSTYR M.V..... | 15 | 62 | 20 | -5 | 2 | 16 | 52 | 30 | -14 | 1 | 14 | 56 | 27 | -13 | 3 |
| 9. ORDRER FOR INNKJØP AV RR- VARER, MATERIALER, HALV- FABRIKATA OG DELER M.V.... | 10 | 43 | 43 | -33 | 5 | 12 | 45 | 38 | -26 | 5 | 14 | 50 | 28 | -14 | 8 |
| 10. LAGERBEHOLDNINGER AV RR- VARER, MATERIALER, HALV- FABRIKATA OG DELER M.V. VED UTGANGEN AV KVART. - | 11 | 55 | 32 | -21 | 3 | 23 | 49 | 25 | -2 | 2 | 15 | 54 | 27 | -12 | 4 |
| 11. LAGERBEHOLDNINGER AV EGNE PRODUKTER BESTEMT FOR SALG VED UTGANGEN AV KVARTALET | 24 | 46 | 21 | 3 | 9 | 36 | 42 | 15 | 21 | 7 | 20 | 51 | 19 | 1 | 10 |
| 12/13 PRISER VED INNGÅELSE AV NYE KONTRAKTER FOR LEV. | | | | | | | | | | | | | | | |
| 12. TIL HJEMMEMARKEDET .. | 27 | 48 | 17 | 9 | 8 | 21 | 53 | 17 | 3 | 9 | 12 | 68 | 12 | - | 8 |
| 13. TIL EKSPORT | 14 | 44 | 25 | -11 | 17 | 10 | 44 | 28 | -19 | 18 | 9 | 56 | 18 | -9 | 18 |

RESULTATENE ER BEREGNET VED Å VEIE HVERT SVAR MED FORETAKENES SYSSELSETTING.

K O N J U N K T U R B A R O M E T E R .

TABELL 2. SITUASJONSVURDERING VED UTGANGEN AV KVARTALET. PROSENT.
BERGVERKSDRIFT OG INDUSTRI.

| SPØRSMÅL | UTGANGEN AV 2. KVARTAL 1975 | | | | | UTGANGEN AV 3. KVARTAL 1975 | | | | |
|---|---|--|--|----------------|---------------------|---|--|--|----------------|---------------------|
| | BEDRE/ FORHOLDS- VIS STORE/ FOR STORE/ JA/OPP | UENDRET/ PASSE/ INGEN ENDRING | DRR- LIGERE/ FOR SMÅ/ NEI/NED | NETTO- TALL | IRREL./ UOPPGITT | BEDRE/ FORHOLDS- VIS STORE/ FOR STORE/ JA/OPP | UENDRET/ PASSE/ INGEN ENDRING | DRR- LIGERE/ FOR SMÅ/ NEI/NED | NETTO- TALL | IRREL./ UOPPGITT |
| | 14 HVORDAN BEDØMMER DE GENERELT FOR FORETAKET UTSIKTENE FOR KOMMENDE KVARTAL I FOR- HOLD TIL SITUASJONEN I INNEVÆRENDE KVARTAL | 10 | 48 | 42 | -33 | 1 | 17 | 54 | 28 | -11 |
| 15 BETYR DET NÅVÆRENDE PRODUKSJONSNIVÅ FULL KAPASITETSUTNYTTING | 33 | - | 66 | -33 | 1 | 28 | - | 70 | -42 | 2 |
| 16 KREVER FULL KAPASITETS- UTNYTTING FLERE SYSSEL- SATTE | 54 | - | 46 | 9 | - | 53 | - | 47 | 6 | 1 |
| 17 HVORDAN BEDØMMER DE STØRRELSEN AV ORDRE- BEHOLDNINGENE I FORHOLD TIL NÅVÆRENDE PRODUKSJONSOMFANG | 7 | 36 | 51 | -44 | 6 | 5 | 34 | 52 | -47 | 8 |
| 18 HVORDAN BEDØMMER DE LAGERBEHOLDNINGENE AV RRVARER, MATERIALER, HALVFABRIKATA M.V. I FORHOLD TIL PRODUKSJONSOMFANGET | 38 | 56 | 2 | 37 | 4 | 38 | 55 | 2 | 36 | 5 |
| 19 HVORDAN BEDØMMER DE LAGERBEHOLDNINGENE AV EGNE PRODUKTER I FOR- HOLD TIL OMSETNINGEN | 43 | 46 | 3 | 40 | 8 | 42 | 48 | 3 | 39 | 8 |
| 20 ØVERVEIER FORETAKET Å ENDRE SINE VEDTATTE PLANER FOR INVESTERING I REALKAPITAL | 5 | 79 | 14 | -9 | 2 | 2 | 82 | 13 | -11 | 2 |

RESULTATENE ER BEREGNET VED Å VEIE HVERT SVAR MED FORETAKENES SYSSELSETTING.

K O N J U N K T U R B A R O M E T E R .
 TABELL 3. FAKTORER SOM BEGRENSET / VIL BEGRENSE PRODUKSJONEN.
 BERGVERKSDRIFT OG INDUSTRI. PROSENT.

| SPØRSMÅL | 2.KV. 1975 | 2.KV. 1975 | 3.KV. 1975 | 3.KV. 1975 |
|--|---|--|---|--|
| | HVILKEN AV DISSE FAKTORER - OM NOEN SPESIELT - VAR DET SOM BE- GRENSET PRODUK- SJONEN I INNE- VÆRENDE KVARTAL | HVILKEN AV DISSE FAKTORER - OM NOEN SPESIELT - VENTES Å VILLE BEGRENSE PRODUK- SJONEN I KOMMENDE KVARTAL | HVILKEN AV DISSE FAKTORER - OM NOEN SPESIELT - VAR DET SOM BE- GRENSET PRODUK- SJONEN I INNE- VÆRENDE KVARTAL | HVILKEN AV DISSE FAKTORER - OM NOEN SPESIELT - VENTES Å VILLE BEGRENSE PRODUK- SJONEN I KOMMENDE KVARTAL |
| 01 MANGEL PÅ ORDRE/SALG | 31 | 37 | 39 | 41 |
| 02 STORE LAGERBEHOLDNINGER AV EGNE PRODUKTER | 1 | 5 | 4 | 1 |
| 03 KONKURRANSE FRA ANDRE NORSKE PRODUKTER | 1 | 1 | 1 | 1 |
| 04 KONKURRANSE FRA IMPORTVARER ... | 1 | 2 | 1 | 2 |
| 05 LAVE PRISER/HØYE KOSTNADER/ LITEN LØNNSOMHET | 1 | 1 | 2 | 2 |
| 06 KOMBINASJON AV FAKTORENE 01-05 | 20 | 23 | 19 | 22 |
| 07 MANGEL PÅ FAGLÆRT ARBEIDSKRAFT | 5 | 4 | 4 | 3 |
| 08 MANGEL PÅ ARBEIDSKRAFT ELLERS . | 2 | 1 | 1 | 1 |
| 09 MANGEL PÅ RÅSTOFF | 1 | 1 | 1 | - |
| 10 KRAFTMANGEL | - | - | - | - |
| 11 PROD.KAPASITETEN I FORETAKET .. | 4 | 3 | 3 | 2 |
| 12 KOMBINASJON AV FAKTORENE 07-11 | 4 | 2 | 3 | 1 |
| 13 FINANSIERINGSVANSKER | 5 | 3 | 2 | 1 |
| 14 ANDRE FAKTORER | 2 | 1 | 2 | - |
| 15 INGEN SPEIELLE FAKTORER | 10 | 5 | 8 | 7 |
| 16 KOMBINASJONER AV FAKTORENE 01-14 NEVNT OVENFOR | 2 | 2 | 2 | 2 |
| 17 UOPPGITT | 10 | 10 | 10 | 11 |

RESULTATENE ER BEREGNET VED Å VEIE HVERT SVAR MED FORETAKENES SYSSLESETTING.

K O N J U K T U R B A R O M E T E R .

TABELL 4 . SITUASJONSVURDERING VED UTGANGEN AV KVARTALET. PROSENT.

(SPM. 14) HVORDAN BEDØMMER DE GENERELT FOR FORET. UTSIKTENE FOR KOMMENDE KVART. I FORH. TIL SITUASJ. I INNEVÆR. KVART.

| NÆRING | UTGANGEN AV 2. KVARTAL 1975 | | | | | UTGANGEN AV 3. KVARTAL 1975 | | | | |
|--|-----------------------------|---------|----------------|----------------|---------------------|-----------------------------|---------|----------------|----------------|---------------------|
| | BEDRE | UENDRET | DRR- LIGERE | NETTO- TALL | IRREL./ UOPPGITT | BEDRE | UENDRET | DRR- LIGERE | NETTO- TALL | IRREL./ UOPPGITT |
| 2,3 BERGVERKSDRIFT OG INDUSTRI | 10 | 48 | 42 | -33 | 1 | 17 | 54 | 28 | -11 | 2 |
| 2 BERGVERKSDRIFT | 5 | 36 | 59 | -54 | - | 2 | 59 | 38 | -36 | - |
| 23 BRYTING OG UTVINNING AV MAL | 2 | 35 | 62 | -60 | - | 3 | 59 | 39 | -36 | - |
| 29 BERGVERKSDRIFT ELLERS | 34 | 37 | 29 | 6 | - | - | 66 | 34 | -34 | 7 |
| 3 INDUSTRI | 10 | 48 | 42 | -32 | 1 | 17 | 54 | 27 | -10 | 2 |
| 31 PROD. AV NÆRINGSMIDLER, DRIKKEVARER OG TOBAKKSVARER | 19 | 55 | 26 | -7 | - | 27 | 55 | 18 | 9 | - |
| 32 PROD. AV TEKSTIL- OG BEKLED- NINGSVARER, LÆR OG LÆRVARER | 19 | 63 | 17 | 2 | 1 | 23 | 52 | 24 | 7 | 1 |
| 321 PROD. AV TEKSTILVARER ... | 15 | 61 | 22 | -7 | 2 | 34 | 36 | 28 | 5 | 2 |
| 322 PROD. AV KLÆR, UNNTATT SKOTØY | 22 | 70 | 8 | 14 | - | 7 | 77 | 16 | -9 | 7 |
| 33 PROD. AV TREVARER | 21 | 67 | 12 | 10 | - | 27 | 43 | 21 | 6 | 8 |
| 34 TREFOREDLING, GRAFISK PROD. OG FORLAGSVIRKSOMHET | 6 | 36 | 54 | -48 | 4 | 25 | 51 | 23 | 3 | 1 |
| 341 TREFOREDLING | 5 | 30 | 65 | -60 | - | 14 | 43 | 41 | -27 | 1 |
| 342 GRAFISK PROD. OG FORLAGS- VIRKSOMHET | 7 | 42 | 43 | -36 | 7 | 37 | 59 | 5 | 32 | - |
| 35 PROD. AV KJEMISKE PROD., MINERALOLJE-, KULL-, GUMMI-, OG PLASTPRODUKTER | 12 | 44 | 44 | -32 | - | 27 | 61 | 11 | 16 | 1 |
| 351 PROD. AV KJEMISKE RÅVARER | - | 27 | 73 | -73 | - | 2 | 89 | 7 | -5 | 2 |
| 36 PROD. AV MINERALSKE PROD. . | 26 | 15 | 59 | -33 | - | 27 | 16 | 57 | -30 | - |
| 37 PROD. AV METALLER | 1 | 38 | 61 | -60 | - | 5 | 69 | 26 | -21 | - |
| 371 PROD. AV JERN, STÅL, OG FERROLEGERINGER | 7 | 29 | 71 | -71 | - | 1 | 60 | 39 | -38 | 7 |
| 372 PROD. AV IKKE-JERNHOLDIGE METALLER | 1 | 47 | 52 | -51 | - | 10 | 77 | 13 | -4 | 7 |
| 38 PROD. AV VERKSTEDPRODUKTER | 5 | 54 | 41 | -36 | - | 7 | 55 | 36 | -29 | 2 |
| 381 PROD. AV METALLVARER | 9 | 51 | 40 | -31 | - | 25 | 47 | 28 | -3 | 7 |
| 382 PROD. AV MASKINER | 5 | 47 | 47 | -42 | - | 5 | 47 | 47 | -42 | - |
| 383 PROD. AV ELEKTRISKE APPARATER OG MATERIALER . | 3 | 73 | 24 | -20 | - | 3 | 69 | 27 | -24 | - |
| 384 PROD. AV TRANSPORTMIDLER | 4 | 50 | 46 | -42 | - | 3 | 54 | 37 | -35 | 6 |
| 39 INDUSTRIPRODUKSJON ELLERS . | 58 | 34 | 7 | 51 | - | 36 | 18 | 46 | -10 | - |

RESULTATENE ER BEREGNET VED Å VEIJE HVERT SVAR MED FORETAKENES SYSSSELSETTING.

KONJUKTURBAROMETER.
 TABELL 5. FAKTISK OG FORVENTET UTVIKLING
 (SPM. 2) I GJENNOMSITTLIG SYSSELSETTING. PROSENT.

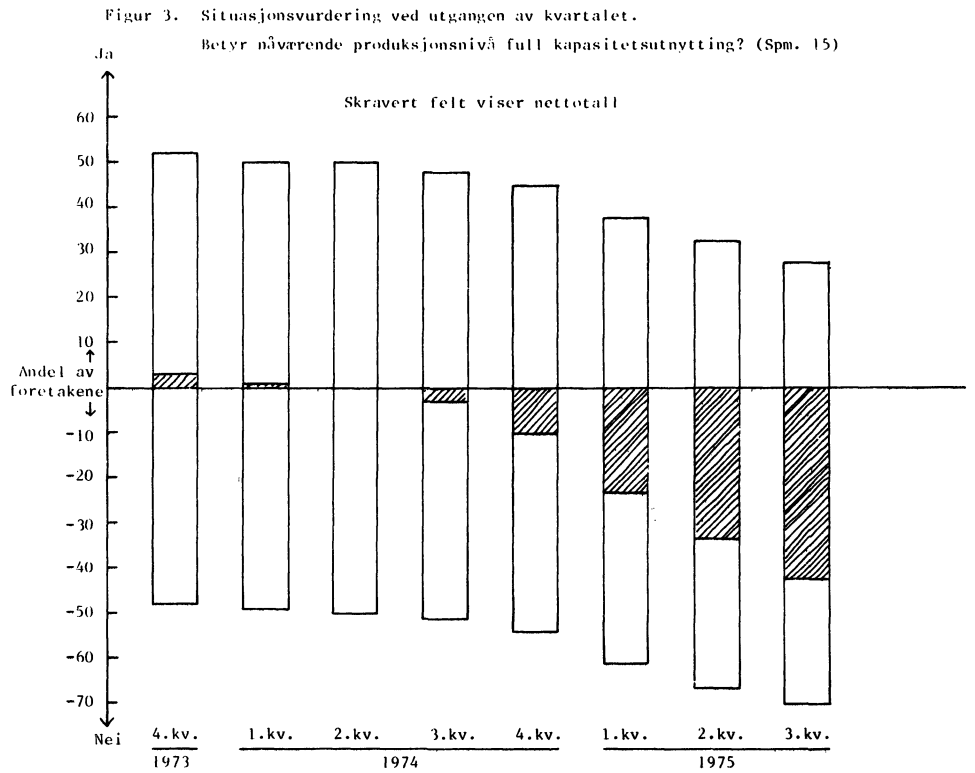
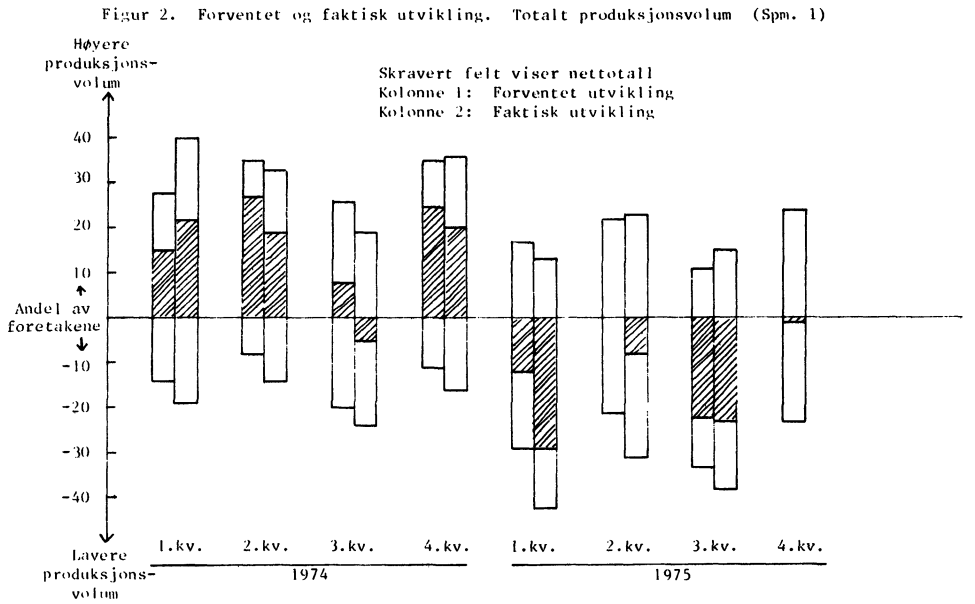
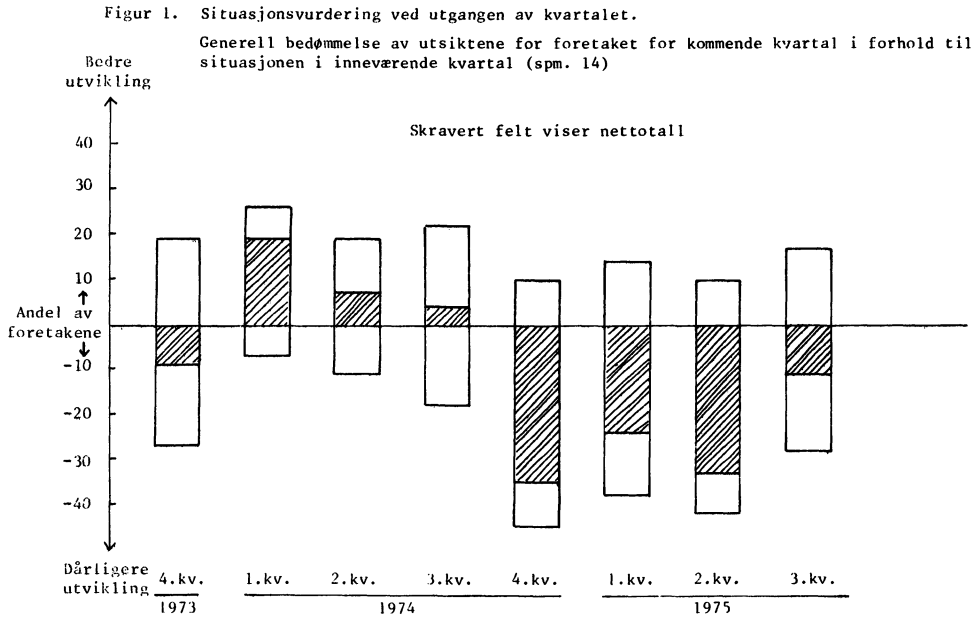
| NÆRING | FORVENTET UTVIKLING FRA 2. KV. 1975 TIL 3. KV. 1975 | | | | FAKTISK UTVIKLING FRA 2. KV. 1975 TIL 3. KV. 1975 | | | | FORVENTET UTVIKLING FRA 3. KV. 1975 TIL 4. KV. 1975 | | | | | | |
|--|--|-------------------|----------------|-----------------|--|-------------------|----------------|-----------------|--|-------------------|----------------|-----------------|----|-----|---|
| | STØRRE | MINDRE | IRREL. | NETTO | STØRRE | MINDRE | IRREL. | NETTO | STØRRE | MINDRE | IRREL. | NETTO | | | |
| | UEND- HØYERE RET | UEND- LAVERE I | UEND- I ALT | UEND- UOPPG. | UEND- HØYERE RET | UEND- LAVERE I | UEND- I ALT | UEND- UOPPG. | UEND- HØYERE RET | UEND- LAVERE I | UEND- I ALT | UEND- UOPPG. | | | |
| 2,3 BERGVERKSDRIFT OG INDUSTRI | 8 | 67 | 23 | -15 | - | 9 | 64 | 27 | -18 | - | 9 | 68 | 21 | -12 | - |
| 2 BERGVERKSDRIFT | 3 | 80 | 17 | -14 | - | 3 | 97 | - | 3 | - | - | 83 | 17 | -17 | - |
| 23 BRYTING OG UTVINNING AV MAL | - | 82 | 18 | -18 | - | - | 100 | - | - | - | - | 84 | 16 | -16 | - |
| 29 BERGVERKSDRIFT ELLERS | 34 | 66 | - | 34 | - | 34 | 66 | - | 34 | - | - | 66 | 34 | -34 | - |
| 3 INDUSTRI | 8 | 66 | 23 | -15 | - | 9 | 63 | 28 | -18 | - | 9 | 67 | 21 | -12 | - |
| 31 PROD. AV NÆRINGSMIDLER, DRIKKEVARER OG TOBAKKSVARER | 12 | 70 | 15 | -3 | 2 | 15 | 68 | 15 | 1 | 2 | 19 | 63 | 16 | 3 | 2 |
| 32 PROD. AV TEKSTIL- OG BEKLED- NINGSVARER, LÆR OG LÆRVARER | 7 | 52 | 37 | -29 | - | 6 | 46 | 49 | -43 | - | 9 | 57 | 29 | -20 | - |
| 321 PROD. AV TEKSTILVARER ... | 7 | 35 | 52 | -45 | - | 6 | 35 | 59 | -53 | - | 7 | 58 | 27 | -21 | - |
| 322 PROD. AV KLÆR, UNNTATT SKOTØY | 10 | 64 | 25 | -15 | - | 4 | 54 | 42 | -38 | - | 14 | 50 | 32 | -18 | - |
| 33 PROD. AV TREVARER | 13 | 65 | 19 | -6 | - | 15 | 62 | 22 | -7 | - | 13 | 69 | 15 | -2 | - |
| 34 TREFOREDLING, GRAFISK PROD. OG FORLAGSVIRKSOMHET | 2 | 74 | 22 | -21 | - | 1 | 81 | 18 | -16 | - | 2 | 89 | 7 | -5 | - |
| 341 TREFOREDLING | 2 | 58 | 39 | -38 | - | 2 | 68 | 30 | -28 | - | 2 | 92 | 6 | -5 | - |
| 342 GRAFISK PROD. OG FORLAGS- VIRKSOMHET | 2 | 90 | 5 | -3 | 1 | 1 | 94 | 6 | -5 | - | 2 | 86 | 7 | -6 | - |
| 35 PROD. AV KJEMISKE PROD., MINERALOLJE-, KULL-, GUMMI-, OG PLASTPRODUKTER | 12 | 40 | 46 | -34 | - | 16 | 69 | 15 | 1 | - | 12 | 61 | 27 | -16 | - |
| 351 PROD. AV KJEMISKE RÅVARER | - | 37 | 61 | -61 | - | - | 91 | 9 | -9 | - | 12 | 81 | 7 | 5 | - |
| 36 PROD. AV MINERALSKE PROD. . | 5 | 58 | 37 | -33 | - | 6 | 58 | 36 | -30 | - | 6 | 75 | 13 | -7 | - |
| 37 PROD. AV METALLER | 3 | 75 | 22 | -19 | - | 2 | 57 | 40 | -38 | - | 1 | 73 | 26 | -25 | - |
| 371 PROD. AV JERN, STRL, OG FERROLEGERINGER | 6 | 82 | 11 | -5 | - | 5 | 59 | 36 | -31 | - | 2 | 74 | 23 | -21 | - |
| 372 PROD. AV IKKE-JERNHOLDIGE METALLER | - | 68 | 32 | -32 | - | - | 56 | 44 | -44 | - | - | 71 | 29 | -29 | - |
| 38 PROD. AV VERKSTEDPRODUKTER | 10 | 70 | 18 | -8 | - | 11 | 56 | 33 | -21 | - | 12 | 59 | 28 | -15 | - |
| 381 PROD. AV METALLVARER | 3 | 55 | 42 | -39 | - | 9 | 42 | 49 | -40 | - | 1 | 55 | 43 | -41 | - |
| 382 PROD. AV MASKINER | 13 | 68 | 16 | -3 | - | 4 | 70 | 26 | -23 | - | 15 | 59 | 21 | -6 | - |
| 383 PROD. AV ELEKTRISKE APPARATER OG MATERIALER . | 8 | 72 | 20 | -13 | - | 16 | 61 | 23 | -7 | - | 29 | 55 | 16 | 12 | - |
| 384 PROD. AV TRANSPORTMIDLER | 13 | 76 | 8 | 5 | - | 13 | 54 | 33 | -20 | - | 7 | 62 | 30 | -22 | - |
| 39 INDUSTRIPRODUKSJON ELLERS . | 66 | 27 | 7 | 58 | - | 51 | 35 | 14 | 38 | - | 19 | 81 | - | 19 | - |

RESULTATENE ER BEREGNET VED Å VEIE HVERT SVAR MED FORETAKENES SYSSELSETTING.

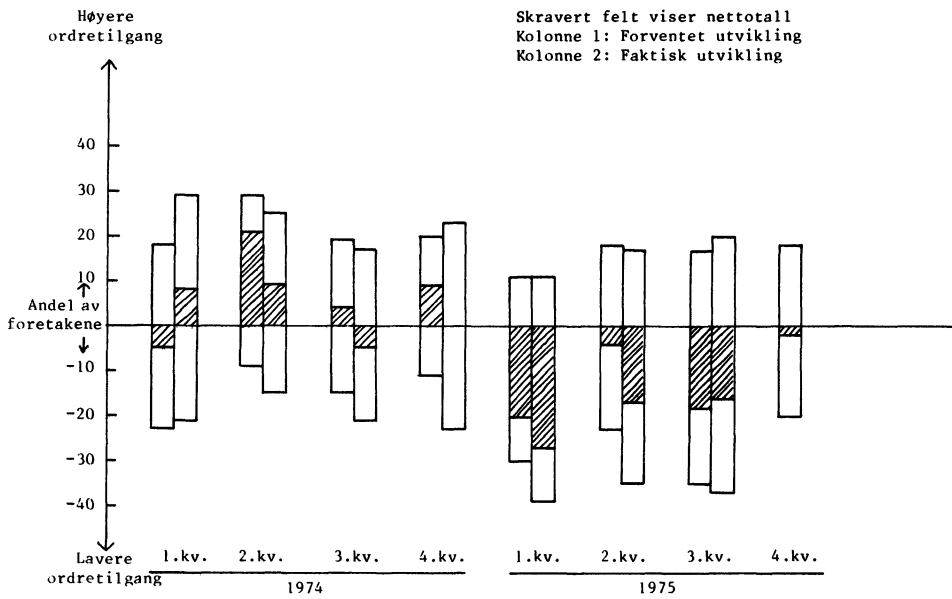
KONJUKTURBAROMETER.
 TABELL 6. FAKTISK OG FORVENTET UTVIKLING
 (SPM. 1) I PRODUKSJONSVOLUMET. PROSENT.

| NÆRING | FORVENTET UTVIKLING FRA 2. KV. 1975 TIL 3. KV. 1975 | | | | FAKTISK UTVIKLING FRA 2. KV. 1975 TIL 3. KV. 1975 | | | | FORVENTET UTVIKLING FRA 3. KV. 1975 TIL 4. KV. 1975 | | | | | | |
|--|--|----------|-------|--------|--|----------|-------|--------|--|----------|-------|--------|----|-----|---|
| | STØRRE | MINDRE | NETTO | IRREL. | STØRRE | MINDRE | NETTO | IRREL. | STØRRE | MINDRE | NETTO | IRREL. | | | |
| | HØYERE RET | LAVERE I | ALT | UOPPG. | HØYERE RET | LAVERE I | ALT | UOPPG. | HØYERE RET | LAVERE I | ALT | UOPPG. | | | |
| 2,3 BERGVERKSDRIFT OG INDUSTRI | 11 | 54 | 33 | -22 | - | 15 | 47 | 38 | -23 | - | 24 | 52 | 23 | 1 | + |
| 2 BERGVERKSDRIFT | 9 | 62 | 28 | -19 | - | 3 | 50 | 47 | -44 | - | 36 | 61 | 3 | 33 | - |
| 23 BRYTING OG UTVINNING AV MAL | 7 | 66 | 27 | -20 | - | - | 52 | 48 | -48 | + | 40 | 60 | - | 40 | - |
| 29 BERGVERKSDRIFT ELLERS | 34 | 29 | 37 | -3 | - | 34 | 29 | 37 | -3 | - | - | 66 | 34 | -34 | - |
| 3 INDUSTRI | 11 | 53 | 33 | -22 | - | 15 | 47 | 38 | -23 | - | 24 | 52 | 23 | 1 | - |
| 31 PROD. AV NÆRINGSMIDLER, DRIKKEVARER OG TOBAKKSVARER | 22 | 48 | 30 | -8 | + | 38 | 44 | 18 | 20 | - | 38 | 34 | 28 | 10 | + |
| 32 PROD. AV TEKSTIL- OG BEKLED- NINGSVARER, LÅR OG LÅRVARER | 16 | 49 | 31 | -15 | - | 11 | 44 | 45 | -35 | - | 25 | 50 | 23 | 2 | - |
| 321 PROD. AV TEKSTILVARER ... | 12 | 40 | 42 | -30 | - | 9 | 30 | 60 | -51 | + | 31 | 44 | 23 | 7 | - |
| 322 PROD. AV KLÅR, UNNTATT SKOTØY | 22 | 56 | 22 | - | - | 13 | 56 | 30 | -17 | - | 20 | 51 | 25 | -5 | + |
| 33 PROD. AV TREVARER | 19 | 60 | 17 | 2 | - | 26 | 45 | 29 | -3 | - | 30 | 54 | 12 | 18 | - |
| 34 TREFOREDLING, GRAFISK PROD. OG FORLAGSVIRKSOMHET | 7 | 40 | 52 | -45 | - | 9 | 34 | 57 | -47 | - | 33 | 42 | 22 | 11 | - |
| 341 TREFOREDLING | 7 | 22 | 70 | -63 | - | 3 | 22 | 75 | -72 | - | 24 | 34 | 42 | -19 | + |
| 342 GRAFISK PROD. OG FORLAGS- VIRKSOMHET | 7 | 57 | 33 | -26 | - | 15 | 46 | 38 | -23 | - | 42 | 50 | 2 | 41 | - |
| 35 PROD. AV KJEMISKE PROD., MINERALOLJE-, KULL-, GUMMI-, OG PLASTPRODUKTER | 13 | 49 | 38 | -26 | - | 22 | 24 | 54 | -32 | - | 24 | 58 | 18 | 6 | - |
| 351 PROD. AV KJEMISKE RÅVARER | - | 36 | 64 | -64 | - | 2 | 18 | 80 | -78 | - | 30 | 69 | 2 | 28 | - |
| 36 PROD. AV MINERALSKE PROD. . | 21 | 56 | 23 | -3 | - | 21 | 57 | 22 | -1 | - | 26 | 53 | 14 | 12 | - |
| 37 PROD. AV METALLER | 5 | 51 | 44 | -39 | + | 2 | 48 | 50 | +48 | - | 6 | 70 | 23 | -18 | - |
| 371 PROD. AV JERN, STÅL, OG FERROLEGERINGER | - | 66 | 34 | -34 | - | 5 | 59 | 36 | -31 | - | 2 | 64 | 33 | -31 | - |
| 372 PROD. AV IKKE-JERNHOLDIGE METALLER | 10 | 36 | 54 | -44 | - | - | 36 | 64 | -64 | - | 9 | 77 | 13 | -4 | + |
| 38 PROD. AV VERKSTEDPRODUKTER | 8 | 65 | 24 | -16 | - | 11 | 60 | 28 | -17 | 1 | 18 | 54 | 26 | +8 | 1 |
| 381 PROD. AV METALLVARER | 8 | 52 | 40 | -32 | - | 17 | 41 | 42 | -25 | - | 14 | 49 | 36 | -22 | - |
| 382 PROD. AV MASKINER | 5 | 72 | 19 | -14 | - | 6 | 73 | 21 | -14 | + | 6 | 68 | 22 | -16 | - |
| 383 PROD. AV ELEKTRISKE APPARATER OG MATERIALER . | 18 | 63 | 19 | -2 | - | 28 | 30 | 42 | -14 | - | 36 | 50 | 15 | 21 | - |
| 384 PROD. AV TRANSPORTMIDLER | 5 | 68 | 23 | -18 | + | 3 | 76 | 19 | -16 | 2 | 17 | 51 | 30 | +13 | 2 |
| 39 INDUSTRIPRODUKSJON ELLERS . | 58 | 13 | 29 | 30 | - | 60 | 17 | 23 | 36 | - | 76 | 24 | + | 76 | + |

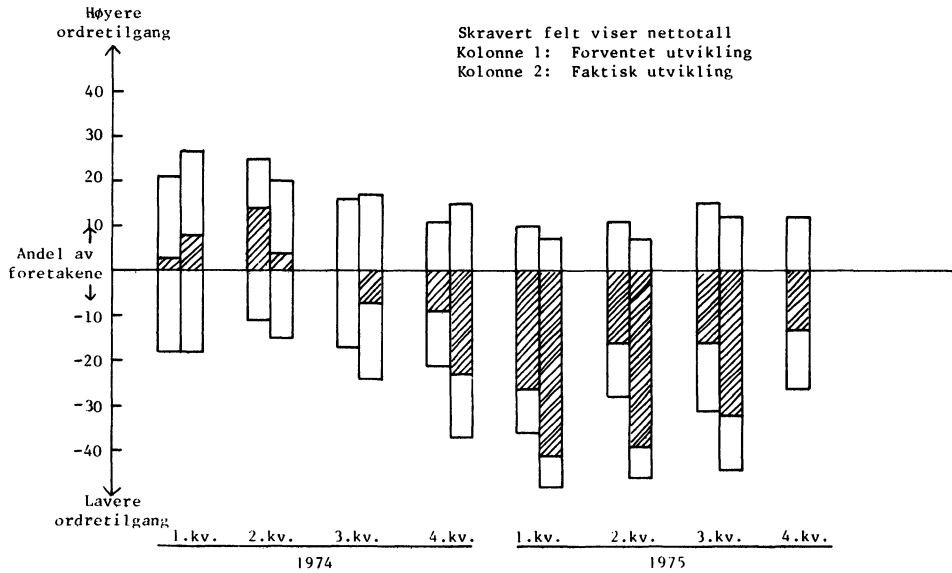
RESULTATENE ER BEREGNET VED Å VEIE HVERT SVAR MED FORETAKENES SYSSSELSETTING.



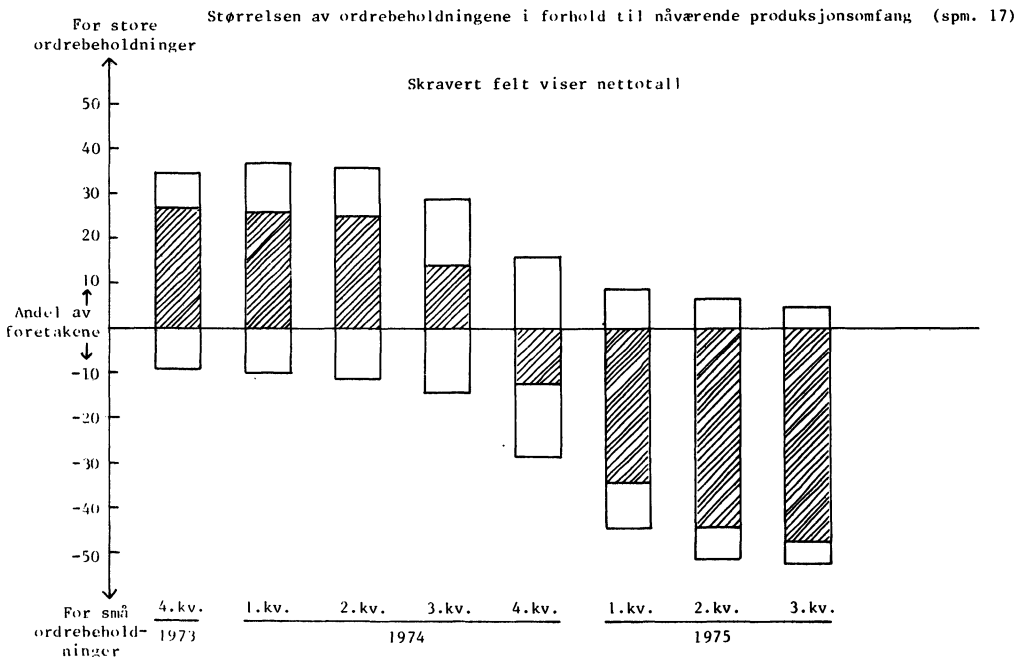
Figur 4. Forventet og faktisk utvikling. Ordretilgang fra hjemmemarkedet (spm. 4)



Figur 5. Forventet og faktisk utvikling. Ordretilgang fra eksportmarkedet (Spm. 5)



Figur 6. Situasjonsvurdering ved utgangen av kvartalet.



UTENRIKSHANDELEN I SEPTEMBER OG JANUAR-SEPTEMBER 1975. FORELØPIGE TALL¹⁾

Statistisk Sentralbyrås foreløpige oppgaver over verdien av utenrikshandelen i september 1975 viser en innførsel uten skip på 3 653 mill.kr. og en utførsel uten skip på 2 675 mill.kr. Medregnet nye skip utgjorde utførselen 2 858 mill.kr. I august 1975 var innførselen uten skip 3 188 mill.kr. og utførselen uten skip 2 038 mill.kr. Medregnet nye skip var utførselen 2 123 mill.kr.

I september 1974 viste oppgavene over verdien av utenrikshandelen en innførsel uten skip på 3 489 mill.kr. og en utførsel uten skip på 2 396 mill.kr. Medregnet nye skip var utførselen 2 414 mill.kr.

For januar-september viser de foreløpige oppgaver en innførselsverdi uten skip på 32 113 mill.kr. i 1975 mot 30 432 mill.kr. i 1974. Utførselsverdien uten skip var henholdsvis 20 944 mill.kr. i 1975 og 20 800 mill.kr. i 1974. Medregnet nye skip var utførselsverdien i samme tidsrom henholdsvis 22 532 mill.kr. og 22 072 mill.kr.

Tabelloversikt

| | Innførsels- verdi uten skip | Utførselsverdi | | Innførsels- overskott (medregnet eksport av nye skip) |
|-------------------------------------|-----------------------------------|----------------|-----------------|---|
| | | Uten skip | Med nye skip | |
| September 1974 mill.kr. | 3 489 | 2 396 | 2 414 | 1 075 |
| September 1975 " " | 3 653 | 2 675 | 2 858 | 795 |
| Endring i prosent | +4,7 | +11,6 | +18,4 | -26,0 |
| August 1975 mill.kr. | 3 188 | 2 038 | 2 123 | 1 065 |
| Januar-september 1974 mill.kr. | 30 432 | 20 800 | 22 072 | 8 360 |
| Januar-september 1975 " " | 32 113 | 20 944 | 22 532 | 9 581 |
| Endring i prosent | +5,5 | +0,7 | +2,1 | +14,6 |

1) Verdien av en produksjonsplattform utført i juli og to plattformer utført i august til den britiske del av kontinentalsokkelen er ikke tatt med i tallene da tilfredsstillende verdioppgaver ennå ikke foreligger.

KONSUMPRISINDEKSEN PR. 15. SEPTEMBER 1975 (1974 = 100)

(Forrige månedsmelding ble offentliggjort i SU nr. 38, 1975)

Statistisk Sentralbyrås konsumprisindeks pr. 15. september 1975 steg 1,4 prosent fra måneden før. Indekstallene var 112,8 og 114,4.

Fra september 1974 til september 1975 steg konsumprisindeksen med 12,6 prosent.

Indeksen for konsumgruppen matvarer steg med 1,3 prosent fra august til september i år, reiser og transport med 1,7 prosent, og klær og skotøy med 2,2 prosent. Indekstallet for gruppen bolig, lys og brensel steg med 1,5 prosent, drikkevarer og tobakk med 2,5 prosent og helsepleie med 3,6 prosent.

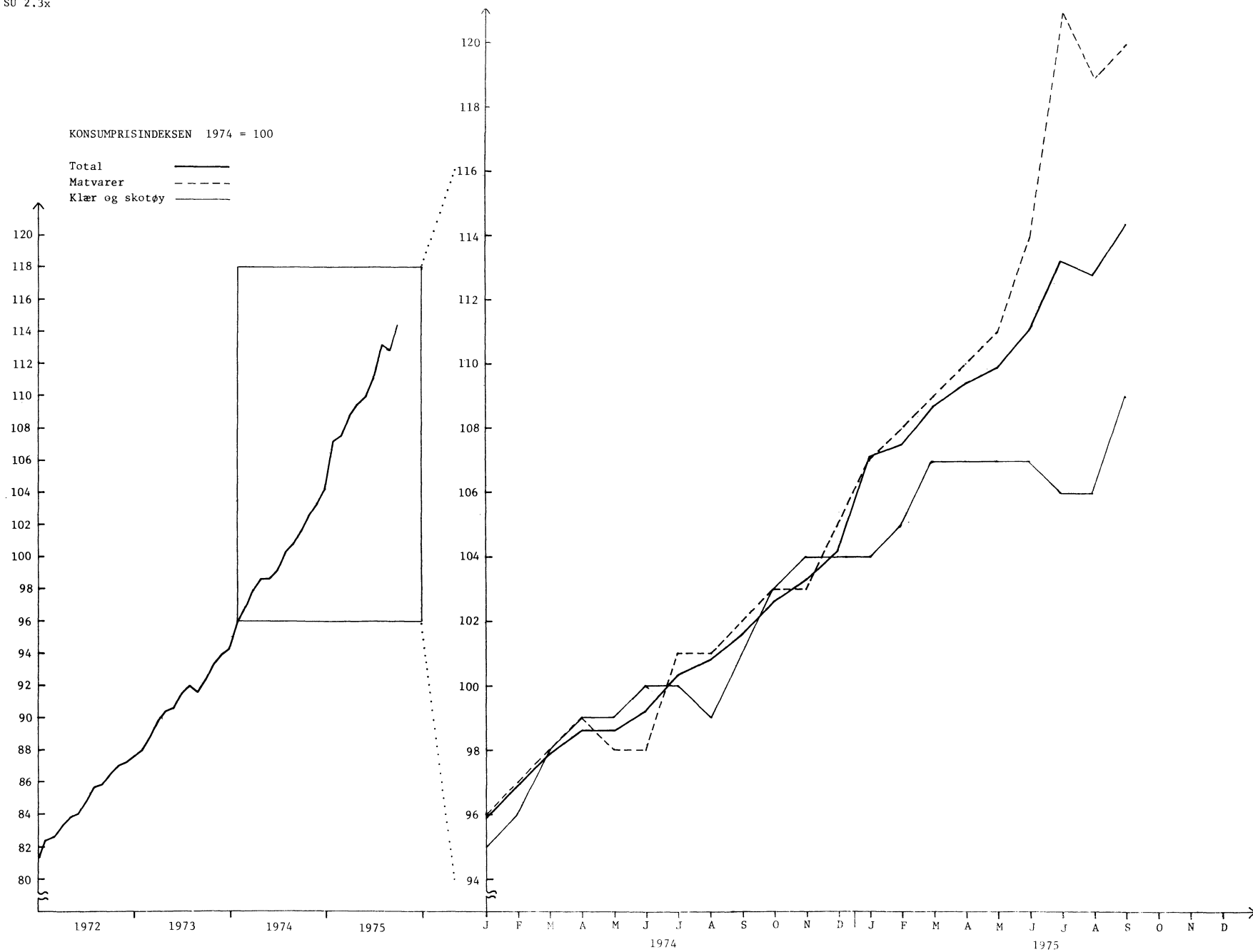
Varene og tjenestene i konsumprisindeksen er også gruppert etter leveringssektor. Fra august til september var det - foruten jordbruksvarer - norskproduserte konsumvarer påvirket av verdensmarkedets priser og importvarer uten norsk konkurranse som viste sterkest stigning.

Indekstall 1974 = 100

| | Aug. 1974 | Sept. 1974 | Aug. 1975 | Sept. 1975 |
|--------------------------------------|--------------|---------------|--------------|---------------|
| Matvarer | 101 | 102 | 119 | 120 |
| Drikkevarer og tobakk | 101 | 101 | 114 | 117 |
| Klær og skotøy | 99 | 101 | 106 | 109 |
| Bolig, lys og brensel | 100 | 101 | 110 | 112 |
| Møbler og husholdningsartikler | 102 | 103 | 115 | 116 |
| Helsepleie | 99 | 102 | 114 | 118 |
| Reiser og transport | 101 | 101 | 109 | 111 |
| Fritidssysler og utdanning | 101 | 101 | 110 | 110 |
| Andre varer og tjenester | 101 | 102 | 118 | 119 |
| T o t a l | 100,8 | 101,6 | 112,8 | 114,4 |

Konsumprisindeks, 1974 = 100. Varer og tjenester etter leveringssektor

| | Vekt. 0/00 | Aug. 1974 | Sept. 1974 | Aug. 1975 | Sept. 1975 |
|--|---------------|--------------|---------------|--------------|---------------|
| 1. Jordbruksvarer | 140,1 | 100,2 | 100,1 | 124,9 | 127,6 |
| 1.1 Mindre bearbeidde | 90,1 | 100,3 | 99,9 | 126,2 | 129,9 |
| 1.2 Mer bearbeidde | 50,0 | 99,9 | 100,3 | 122,5 | 123,6 |
| 2. Fiskevarer | 19,3 | 101,3 | 102,5 | 102,7 | 96,4 |
| 3. Andre norskproduserte konsumvarer ... | 400,3 | 101,0 | 102,0 | 111,6 | 113,3 |
| 3.1 Lite påvirket av verdensmarkedets priser | 153,5 | 101,7 | 102,2 | 116,4 | 117,4 |
| 3.2 Påvirket av verdensmarkedet p.g.a. stort importinnhold eller råstoffpris bestemt på verdens- markedet | 41,5 | 100,6 | 101,9 | 110,1 | 112,6 |
| 3.3 Påvirket av verdensmarkedet p.g.a. konkurranse fra utlandet . | 205,3 | 100,6 | 101,9 | 108,2 | 110,4 |
| 4. Importerte konsumvarer | 196,3 | 100,9 | 101,7 | 110,0 | 112,1 |
| 4.1 Uten norsk konkurranse | 145,4 | 101,3 | 102,2 | 110,3 | 112,9 |
| 4.2 Med norsk konkurranse | 50,9 | 99,6 | 100,1 | 109,1 | 109,9 |
| 5. Husleie | 66,4 | 100,5 | 102,0 | 106,6 | 108,1 |
| 6. Andre tjenester | 177,6 | 100,8 | 101,6 | 112,7 | 113,4 |
| 6.1 Med arbeidslønn som dominerende prismfaktor | 56,7 | 100,4 | 102,9 | 117,2 | 118,9 |
| 6.2 Også med andre viktige pris- komponenter | 120,9 | 101,0 | 101,0 | 110,5 | 110,7 |
| T o t a l | 1 000,0 | 100,8 | 101,6 | 112,8 | 114,4 |



ENGROSPRISINDEKSEN PR. 15. SEPTEMBER 1975 (1961 = 100)
(Forrige månedsmelding ble offentliggjort i SU nr. 38, 1975)

Statistisk Sentralbyrås engrosprisindeks pr. 15. september 1975 var 195 mot 193 måneden før.

Engrosprisindeks (prisindeks for førstegangsomsetningen innen landet). 1961 = 100

| | Aug. 1974 | Sept. 1974 | Aug. 1975 | Sept. 1975 |
|--|--------------|---------------|--------------|---------------|
| Matvarer | 190 | 193 | 210 | 212 |
| Drikkevarer og tobakk | 168 | 169 | 186 | 189 |
| Råvarer | 168 | 169 | 194 | 198 |
| Fast brensel, brenselolje og elektrisk kraft ... | 205 | 205 | 217 | 227 |
| Animalske og vegetabiliske oljer og fett | 230 | 230 | 173 | 171 |
| Kjemikalier | 172 | 175 | 186 | 187 |
| Bearbeidde varer | 189 | 186 | 188 | 189 |
| Maskiner og transportmidler | 155 | 158 | 171 | 174 |
| Forskjellige ferdigvarer | 167 | 168 | 177 | 178 |
| T o t a l | 180 | 181 | 193 | 195 |
| Konsumvarer | 172 | 175 | 190 | 193 |
| Ikke varige produksjonsmidler | 189 | 190 | 199 | 201 |
| Av dette: Byggematerialer | 189 | 190 | 195 | 195 |
| Varige produksjonsmidler | 149 | 150 | 167 | 169 |

SKIPSOPPLEGG PR. 30. SEPTEMBER 1975

Statistisk Sentralbyrås statistikk over skipsopplegg i norske havner viser at 78 tankskip på til sammen 4 478 000 bruttotonn og 19 tørrlastskip på til sammen 1 171 000 bruttotonn lå i opplag ved utgangen av september. Som tankskip regnes vanlige tankskip og gasstankskip. Kombinasjonsskip som malm/tankskip og bulk/tankskip regnes som tørrlastskip.

Siden utgangen av august er 2 tankskip på til sammen 182 000 bruttotonn og 1 tørrlastskip på 5 000 bruttotonn lagt opp. I september har 4 tankskip på til sammen 164 000 bruttotonn brutt opplaget. Av disse er 3 skip på i alt 162 000 bruttotonn satt i fart igjen og 1 skip på 2 000 bruttotonn ligger til reparasjon. I samme tidsrom har 8 tørrlastskip på i alt 305 000 bruttotonn brutt opplaget, 5 av disse skip på til sammen 257 000 bruttotonn er satt i fart igjen, 1 skip på 4 000 bruttotonn er solgt til utlandet, 1 skip på 2 000 bruttotonn er gått til reparasjon og 1 skip på 42 000 bruttotonn nyttes som lagerskip.

Statistikken omfatter norske handelsskip på 500 bruttotonn og over som ligger i opplag i norske havner, med eller uten mannskap ombord. Skip som reparerer eller venter på plass ved verksted er ikke tatt med i statistikken.

I tillegg til de skip som ligger i opplag i norske havner, ligger det ifølge opplagslisten i Norges Handels- og Sjøfartstidende 7 tankskip på til sammen 446 000 bruttotonn og 1 kombinasjonsskip på 53 000 bruttotonn i opplag i utlandet. Opplagslisten til Norges Handels- og Sjøfartstidende omfatter ikke skip som ligger og venter på last/ligger i opplag nær oljeutskipningshavnene (f.eks. i den Persiske Golf).

Tabell 1. Norske handelsskip i opplag i norske havner ved utgangen av måneden

| | I alt | | Tankskip | | Tørrlastskip | |
|-----------------|-------|-----------|----------|-----------|--------------|-----------|
| | Skip | Br.tonn | Skip | Br.tonn | Skip | Br.tonn |
| 1 9 7 3 : | | | | | | |
| Oktober | 3 | 6 951 | - | - | 3 | 6 951 |
| November | 3 | 6 951 | - | - | 3 | 6 951 |
| Desember | 3 | 6 951 | - | - | 3 | 6 951 |
| 1 9 7 4 : | | | | | | |
| Januar | 3 | 6 951 | - | - | 3 | 6 951 |
| Februar | 3 | 6 951 | - | - | 3 | 6 951 |
| Mars | 2 | 1 501 | - | - | 2 | 1 501 |
| April | 2 | 7 986 | - | - | 2 | 7 986 |
| Mai | 1 | 7 086 | - | - | 1 | 7 086 |
| Juni | 2 | 8 957 | 1 | 1 871 | 1 | 7 086 |
| Juli | 3 | 13 153 | 1 | 1 871 | 2 | 11 282 |
| August | 4 | 54 266 | 2 | 42 984 | 2 | 11 282 |
| September | 6 | 73 495 | 2 | 54 043 | 4 | 19 452 |
| Oktober | 4 | 33 951 | 2 | 20 195 | 2 | 13 756 |
| November | 5 | 84 976 | 2 | 69 720 | 3 | 15 256 |
| Desember | 7 | 287 016 | 5 | 278 430 | 2 | 8 586 |
| 1 9 7 5 : | | | | | | |
| Januar | 14 | 957 431 | 12 | 894 546 | 2 | 62 885 |
| Februar | 32 | 1 929 364 | 28 | 1 698 068 | 4 | 231 296 |
| Mars | 51 | 2 703 248 | 43 | 2 243 080 | 8 | 460 168 |
| April | 66 | 3 730 476 | 52 | 2 924 513 | 14 | 805 963 |
| Mai | 82 | 4 591 607 | 63 | 3 543 249 | 19 | 1 048 358 |
| Juni | 94 | 5 338 929 | 73 | 4 139 951 | 21 | 1 198 978 |
| Juli | 101 | 5 546 008 | 74 | 4 085 220 | 27 | 1 460 788 |
| August | 106 | 5 930 981 | 80 | 4 459 842 | 26 | 1 471 139 |
| September | 97 | 5 648 374 | 78 | 4 477 828 | 19 | 1 170 546 |

Tabell 2. Skip i opplag i norske havner pr. 30. september 1975 etter byggeår og størrelse

| Størrelsesgruppe | Byggeår | | | | | | | | | |
|-----------------------------|---------|---------|----------|---------|-----------|---------|-----------|---------|----------------|---------|
| | I alt | | Før 1960 | | 1960-1964 | | 1965-1969 | | 1970 og senere | |
| | Skip | Br.tonn | Skip | Er.tonn | Skip | Br.tonn | Skip | Br.tonn | Skip | Br.tonn |
| Alle skip i opplag | | | | | | | | | | |
| 500- 2 499 br.t. | 5 | 7815 | 1 | 1871 | - | - | 4 | 5944 | - | - |
| 2 500- 4 999 " | 3 | 13750 | - | - | 1 | 4703 | - | - | 2 | 9047 |
| 5 000- 9 999 " | 1 | 7086 | - | - | 1 | 7086 | - | - | - | - |
| 10 000-19 999 " | 12 | 153893 | 9 | 116530 | 3 | 37363 | - | - | - | - |
| 20 000-49 999 " | 23 | 813943 | 3 | 64689 | 7 | 231597 | 11 | 455987 | 2 | 61670 |
| 50 000-99 999 " | 32 | 2022406 | - | - | 1 | 50755 | 11 | 603165 | 20 | 1368486 |
| 100 000 br.t. og over | 21 | 2629481 | - | - | - | - | 2 | 222971 | 19 | 2406510 |
| I alt | 97 | 5648374 | 13 | 183090 | 13 | 331504 | 28 | 1288067 | 43 | 3845713 |
| Tankskip ¹⁾ | | | | | | | | | | |
| 500- 2 499 br.t. | 5 | 7815 | 1 | 1871 | - | - | 4 | 5944 | - | - |
| 2 500- 4 999 " | 2 | 9047 | - | - | - | - | - | - | 2 | 9047 |
| 5 000- 9 999 " | - | - | - | - | - | - | - | - | - | - |
| 10 000-19 999 " | 12 | 153893 | 9 | 116530 | 3 | 37363 | - | - | - | - |
| 20 000-49 999 " | 21 | 737979 | 3 | 64689 | 7 | 231597 | 9 | 380023 | 2 | 61670 |
| 50 000-99 999 " | 19 | 1191562 | - | - | 1 | 50755 | 8 | 427833 | 10 | 712974 |
| 100 000 br.t. og over | 19 | 2377532 | - | - | - | - | 2 | 222971 | 17 | 2154561 |
| I alt | 78 | 4477828 | 13 | 183090 | 11 | 319715 | 23 | 1036771 | 31 | 2938252 |
| Tørrelastskip ²⁾ | | | | | | | | | | |
| 500- 2 499 br.t. | - | - | - | - | - | - | - | - | - | - |
| 2 500- 4 999 " | 1 | 4703 | - | - | 1 | 4703 | - | - | - | - |
| 5 000- 9 999 " | 1 | 7086 | - | - | 1 | 7086 | - | - | - | - |
| 10 000-19 999 " | - | - | - | - | - | - | - | - | - | - |
| 20 000-49 999 " | 2 | 75964 | - | - | - | - | 2 | 75964 | - | - |
| 50 000-99 999 " | 13 | 830844 | - | - | - | - | 3 | 175332 | 10 | 655512 |
| 100 000 br.t. og over | 2 | 251949 | - | - | - | - | - | - | 2 | 251949 |
| I alt | 19 | 1170546 | - | - | 2 | 11789 | 5 | 251296 | 12 | 907461 |

1) Av tankskipene var 2 gasstankskip på til sammen 41 462 bruttotonn.

2) Av tørrelastskipene var 13 kombinasjonsskip på til sammen 947 679 bruttotonn.

FORBRYTELSE FERDIG ETTERFORSKET AV POLITIET I 2. KVARTAL 1975

Foreløpige tall fra Statistisk Sentralbyrås statistikk over forbrytelser viser at politiet avsluttet etterforskning av 21 739 forbrytelser i 2. kvartal 1975.

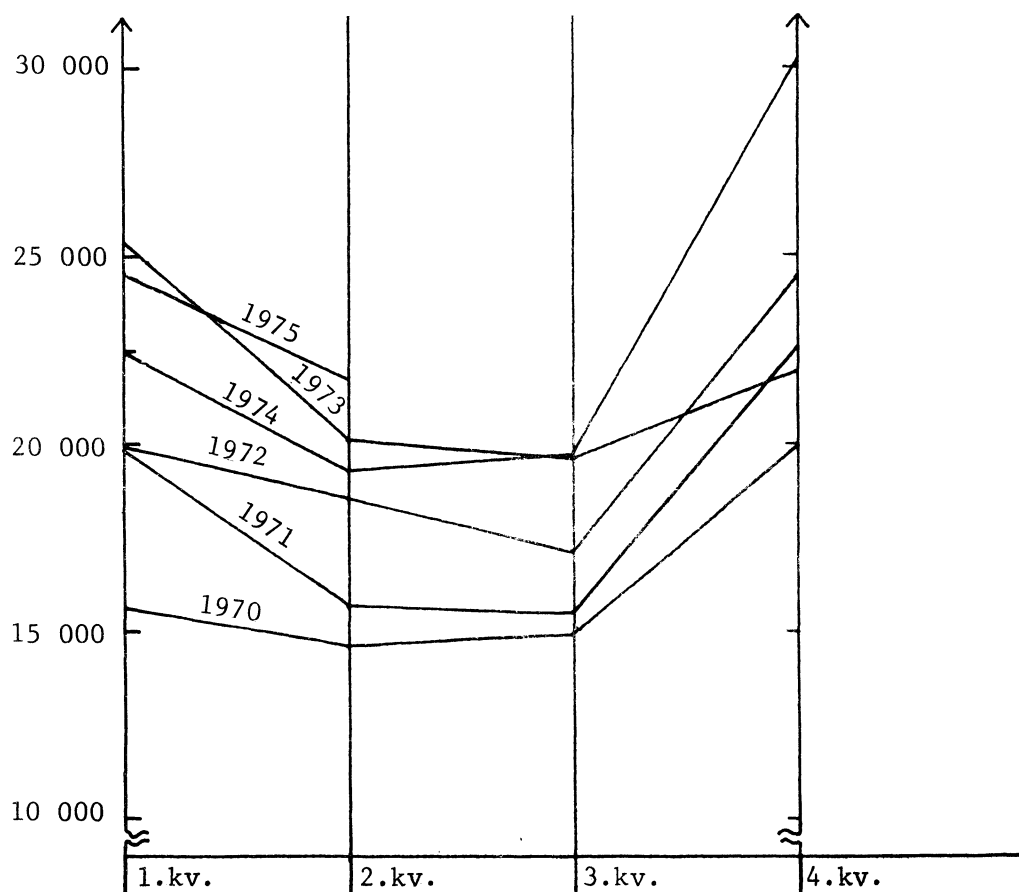
I første halvår 1975 ble 46 289 forbrytelser ferdig etterforsket. Det tilsvarende tall for første halvår 1974 var 42 455. Det var en øking på 9 prosent fra 1974 til 1975.

Oppgangen skyldes i første rekke flere tyverier. Grove tyverier er gått opp med 2 266, simple tyverier med 853 og brukstyverier av motorkjøretøy med 1 188, til sammen 4 307 saker. Skadeverk har gått opp med 112 saker. Forbrytelser mot den alminnelige orden og fred har en stigning på 77 og forbrytelser mot liv, legeme og helbred med 68 saker. Almenfarlige forbrytelser, som for det meste er narkotika forbrytelser, har en nedgang på i alt 360 saker i forhold til første halvår i 1974.

Økingen i tallet på ferdig etterforskede saker har vært størst i Oslo, Kristiansand og Asker og Bærum, men Bergen, Trondheim og Sunnmøre har hatt størst nedgang.

Oppklaringsprosenten for de 46 289 sakene var 27 prosent. I første halvår i 1974 var den 30 prosent.

Forbrytelser etterforsket av politiet. 1970-1975



Tabell 1. Forbrytelser ferdig etterforsket av politiet etter arten av forbrytelsene

| Forbrytelser | 2. kvartal | | | Første halvår | | |
|--|------------|--------|--------------------|---------------|--------|--------------------|
| | 1973 | 1974 | 1975 ¹⁾ | 1973 | 1974 | 1975 ¹⁾ |
| Forbr. mot off. myndighet | 35 | 29 | 37 | 76 | 84 | 82 |
| Forbr. mot den alminnelige orden og fred | 897 | 705 | 827 | 1 828 | 1 533 | 1 610 |
| Allmennfarlige forbr. | 389 | 488 | 318 | 757 | 1 093 | 733 |
| Falsk forklaring | 15 | 18 | 24 | 46 | 45 | 57 |
| Falsk anklage | 14 | 12 | 21 | 33 | 40 | 37 |
| Dokumentfalsk | 112 | 126 | 141 | 253 | 334 | 299 |
| Forbr. mot sedeligheten | 211 | 200 | 187 | 437 | 475 | 422 |
| Forbr. mot den pers. frihet | 125 | 136 | 136 | 251 | 260 | 273 |
| Forbr. mot liv, legeme og helbred | 732 | 810 | 916 | 1 677 | 1 765 | 1 833 |
| Æreskrenkelser | 115 | 159 | 154 | 266 | 283 | 275 |
| Underslag | 212 | 296 | 162 | 473 | 562 | 434 |
| Utpressing og ran | 66 | 74 | 69 | 153 | 155 | 150 |
| Bedrageri og utroskap | 823 | 810 | 806 | 1 699 | 1 843 | 1 791 |
| Forbr. i gjeldsforhold | 20 | 27 | 22 | 40 | 62 | 40 |
| Skadeverk | 1 011 | 1 057 | 1 205 | 2 370 | 2 358 | 2 470 |
| Heleri og etterfølgende bistand | 73 | 93 | 70 | 165 | 218 | 177 |
| Tyverier | 15 170 | 14 175 | 16 513 | 34 814 | 31 093 | 35 400 |
| Grove tyverier | 7 514 | 6 466 | 8 022 | 16 653 | 14 045 | 16 311 |
| Simple tyverier | 5 070 | 5 607 | 5 605 | 12 725 | 12 531 | 13 384 |
| Brukstyverier av motorkjøretøy | 2 586 | 2 102 | 2 886 | 5 436 | 4 517 | 5 705 |
| Andre forbrytelser | 75 | 115 | 131 | 161 | 251 | 206 |
| I alt | 20 095 | 19 330 | 21 739 | 45 499 | 42 455 | 46 289 |

1) Foreløpige tall.

Tabell 2. Forbrytelser ferdig etterforsket av politiet etter politidistrikt

| | 2. kvartal | | | Første halvår | | |
|-----------------------------|------------|--------|--------|---------------|--------|--------------------|
| | 1973 | 1974 | 1975 | 1973 | 1974 | 1975 ¹⁾ |
| Halden | 81 | 132 | 118 | 250 | 257 | 341 |
| Sarpsborg | 290 | 464 | 315 | 626 | 967 | 708 |
| Fredrikstad | 491 | 283 | 309 | 1 165 | 417 | 495 |
| Moss | 153 | 130 | 196 | 341 | 271 | 406 |
| Follo | 269 | 241 | 328 | 623 | 613 | 670 |
| Asker og Bærum | 1 257 | 867 | 919 | 3 103 | 1 611 | 2 195 |
| Romerike | 788 | 883 | 1 008 | 1 509 | 1 893 | 1 735 |
| Oslo | 6 806 | 5 804 | 6 593 | 15 468 | 12 775 | 15 235 |
| Hamar | 181 | 252 | 246 | 456 | 394 | 542 |
| Kongsvinger | 45 | 96 | 131 | 171 | 212 | 183 |
| Østerdal | 100 | 165 | 91 | 255 | 434 | 186 |
| Gudbrandsdal | 98 | 114 | 129 | 202 | 234 | 271 |
| Vestoppland | 212 | 358 | 231 | 513 | 804 | 593 |
| Ringerike | 387 | 417 | 427 | 769 | 954 | 1 013 |
| Drammen | 489 | 690 | 847 | 1 154 | 1 311 | 1 428 |
| Kongsberg | 192 | 152 | 146 | 282 | 268 | 343 |
| Nord-Jarlsberg | 213 | 213 | 158 | 389 | 521 | 338 |
| Tønsberg | 435 | 332 | 543 | 909 | 628 | 1 039 |
| Sandefjord | 126 | 176 | 273 | 306 | 487 | 557 |
| Larvik | 104 | 167 | 284 | 262 | 363 | 770 |
| Kragerø | 110 | 34 | 43 | 165 | 76 | 84 |
| Skien | 311 | 228 | 234 | 610 | 761 | 718 |
| Telemark | 305 | 219 | 416 | 537 | 520 | 1 077 |
| Notodden | 113 | 60 | 148 | 201 | 139 | 235 |
| Rjukan | 26 | 15 | 27 | 58 | 32 | 60 |
| Arendal | 157 | 133 | 217 | 345 | 393 | 478 |
| Kristiansand | 506 | 399 | 590 | 1 179 | 906 | 1 558 |
| Vest-Agder | 41 | 146 | 50 | 97 | 220 | 126 |
| Stavanger | 593 | 572 | 644 | 1 152 | 1 180 | 1 217 |
| Haugesund | 173 | 136 | 274 | 398 | 280 | 559 |
| Rogaland | 346 | 99 | 254 | 690 | 408 | 465 |
| Hardanger | 42 | 93 | 112 | 102 | 169 | 193 |
| Hordaland | 221 | 226 | 281 | 423 | 584 | 612 |
| Bergen | 1 525 | 1 938 | 1 629 | 3 601 | 4 147 | 3 297 |
| Sogn | 15 | 46 | 45 | 37 | 73 | 76 |
| Fjordane | 27 | 14 | 21 | 92 | 63 | 32 |
| Sunnmøre | 305 | 253 | 207 | 698 | 650 | 389 |
| Romsdal | 113 | 84 | 141 | 235 | 264 | 239 |
| Nordmøre | 112 | 77 | 103 | 377 | 265 | 257 |
| Trondheim | 754 | 866 | 890 | 2 331 | 2 057 | 1 696 |
| Ut-Trøndelag | 159 | 158 | 211 | 244 | 390 | 395 |
| Inn-Trøndelag | 127 | 153 | 178 | 358 | 402 | 364 |
| Namdal | 33 | 57 | 71 | 87 | 126 | 142 |
| Bodø | 195 | 260 | 375 | 460 | 501 | 566 |
| Narvik | 125 | 105 | 126 | 270 | 267 | 312 |
| Helgeland | 156 | 166 | 190 | 330 | 378 | 370 |
| Lofoten og Vesterålen | 148 | 133 | 136 | 267 | 248 | 253 |
| Senja | 122 | 98 | 104 | 238 | 224 | 215 |
| Troms | 375 | 392 | 445 | 827 | 845 | 716 |
| Vardø | 22 | 32 | 31 | 59 | 76 | 66 |
| Vadsø | 32 | 25 | 51 | 61 | 54 | 101 |
| Vest-Finnmark | 64 | 105 | 157 | 165 | 222 | 278 |
| Sør-Varanger | 25 | 72 | 46 | 52 | 121 | 95 |
| I alt | 20 095 | 19 330 | 21 739 | 45 499 | 42 455 | 46 289 |

1) Foreløpige tall..

Tabell 3. Forbrytelser etterforsket av politiet i 2. kvartal 1975 etter arten av forbrytelsene og politiets avgjørelse eller innstilling

| Forbrytelse | I alt | På- tale- be- gjær- truk- ket til- bake | Ingen be- stemt per- son å sikte | Hen- lagt p.g.a. bevis- ets stil- ling | Hen- lagt p.g.a. sinns- sykdom, død el. pre- skrip- sjon | Hen- lagt fordi gjer- nings- mannen var under 14 år | Til- tale | Fore- legg | På- tale- unn- lat- else etter strpl. | Over- ført til barne- verns- nemnd | Ikke til- tale av andre grun- ner |
|---|--------|--|--|--|--|---|--------------|---------------|---|---|---|
| Forbr. mot off. myndighet | 37 | - | 1 | 7 | - | - | 29 | - | - | - | - |
| Forbr. mot den alm. orden og fred | 827 | 3 | 568 | 89 | 2 | 12 | 128 | - | 6 | 15 | 4 |
| Almennfarlige forbr. | 318 | 1 | 16 | 68 | 1 | 5 | 156 | 30 | 25 | 8 | 8 |
| Falsk forklaring | 24 | - | - | 8 | 1 | - | 13 | 1 | - | 1 | - |
| Falsk anklage ... | 21 | - | - | 7 | - | - | 13 | - | - | 1 | - |
| Dokumentfalsk ... | 141 | - | 6 | 27 | 2 | 1 | 84 | - | 6 | 12 | 3 |
| Forbr. mot sede- ligheten | 187 | 4 | 64 | 56 | 1 | 1 | 36 | 11 | 2 | 2 | 10 |
| Forbr. mot den personlige frihet | 136 | 31 | 18 | 49 | - | 1 | 30 | 5 | 1 | 1 | - |
| Forbr. mot liv, legeme og helbred | 916 | 252 | 80 | 272 | - | 5 | 209 | 78 | 1 | 5 | 14 |
| Æreskrenkelser .. | 154 | 48 | 25 | 71 | - | - | - | 1 | 1 | - | 8 |
| Underslag | 162 | 49 | 10 | 49 | - | - | 51 | - | 2 | - | 1 |
| Utpressing og ran | 69 | 2 | 30 | 13 | - | 1 | 23 | - | - | - | - |
| Bedrageri og utroskap | 806 | 110 | 156 | 195 | 5 | 3 | 239 | 8 | 13 | 3 | 24 |
| Forbr. i gjelds- forhold | 22 | 4 | 1 | 9 | 2 | - | 4 | - | - | - | 2 |
| Skadeverk | 1 205 | 148 | 716 | 173 | 1 | 33 | 61 | 44 | 9 | 16 | 4 |
| Heleri og etter- følgende bistand | 70 | - | 1 | 7 | - | 1 | 45 | 4 | 3 | 8 | 1 |
| Tyverier | 16 513 | 277 11 | 828 1 | 120 | 31 | 282 2 | 252 126 | 154 | 436 | 61 | |
| Grove tyverier. | 8 022 | 53 5 | 935 412 | 9 | 109 1 | 231 | - | 23 | 229 | 21 | |
| Simple tyverier | 5 605 | 186 3 | 941 550 | 18 | 87 | 441 | 124 | 123 | 105 | 30 | |
| Brukstyveri av motorkjøretøy | 2 886 | 38 1 | 952 158 | 4 | 32 | 580 | 2 | 8 | 102 | 10 | |
| Andre forbrytelser | 131 | 4 | 11 | 16 | 2 | - | 79 | 12 | 1 | - | 6 |
| I alt | 21 739 | 933 13 | 531 2 | 236 | 48 | 291 3 | 502 320 | 224 | 508 | 146 | |

Tabell 4. Forbrytelser etterforsket av politiet i 2. kvartal 1975 etter politidistrikt og politiets avgjørelse eller innstilling

| Politi- distrikt | I alt | På- tale- be- gjær- ingen truk- ket til- bake | | Ingen be- stemt per- son å sikte | | Hen- lagt p.g.a. bevis- ets stil- ling | | Hen- lagt p.g.a. sinns- sykdom, død el. pre- skrip- sjon | | Hen- lagt fordi gjer- nings- mannen var under 14 år | | Til- tale | Fore- legg | På- tale- unn- lat- else etter strpl. | Over- ført til barne- verns- nemnd | Ikke til- tale av andre grun- ner |
|-----------------------|--------|---|--------|--|----|--|-------|--|-----|---|-----|--------------|---------------|---|---|---|
| | | 3 | 67 | 11 | - | 6 | 24 | - | 1 | 2 | 4 | | | | | |
| Halden | 118 | 3 | 67 | 11 | - | 6 | 24 | - | 1 | 2 | 4 | | | | | |
| Sarpsborg | 315 | 12 | 171 | 31 | - | 3 | 92 | 3 | - | 3 | - | | | | | |
| Fredrikstad | 309 | 27 | 135 | 129 | - | 2 | 1 | 7 | 4 | 3 | 1 | | | | | |
| Moss | 196 | 16 | 126 | 19 | - | 2 | 21 | 1 | 2 | 7 | 2 | | | | | |
| Follo | 328 | 7 | 230 | 25 | 1 | - | 56 | 2 | 3 | 4 | - | | | | | |
| Asker og Bærum . | 919 | 22 | 678 | 54 | - | 3 | 145 | 5 | 1 | 2 | 9 | | | | | |
| Romerike | 1 008 | 18 | 647 | 43 | 1 | 14 | 223 | 2 | - | 58 | 2 | | | | | |
| Oslo | 6 593 | 151 | 4 871 | 509 | 6 | 28 | 653 | 137 | 143 | 40 | 55 | | | | | |
| Hamar | 246 | 18 | 106 | 25 | 1 | 5 | 75 | 8 | 5 | 1 | 2 | | | | | |
| Kongsvinger | 131 | 4 | 1 | 88 | - | - | 32 | - | 3 | 3 | - | | | | | |
| Østerdal | 91 | 3 | - | 66 | 3 | 2 | 16 | 1 | - | - | - | | | | | |
| Gudbrandsdal ... | 129 | 7 | 100 | 11 | - | - | 10 | - | - | 1 | - | | | | | |
| Vest-Oppland ... | 231 | 12 | 118 | 21 | - | 11 | 55 | 10 | - | 4 | - | | | | | |
| Ringerike | 427 | 13 | 247 | 87 | 3 | 2 | 65 | - | 3 | 7 | - | | | | | |
| Drammen | 847 | 25 | 487 | 131 | 3 | 7 | 172 | 5 | 1 | 13 | 3 | | | | | |
| Kongsberg | 146 | 13 | 81 | 17 | - | 4 | 22 | 1 | - | 5 | 3 | | | | | |
| Nord-Jarlsberg . | 158 | 6 | 124 | 9 | - | 1 | 13 | 1 | - | 3 | 1 | | | | | |
| Tønsberg | 543 | 28 | 409 | 10 | - | 11 | 56 | 3 | - | 20 | 6 | | | | | |
| Sandefjord | 273 | 19 | 209 | 8 | - | 5 | 7 | 2 | - | 21 | 2 | | | | | |
| Larvik | 284 | 6 | 138 | 6 | - | 3 | 118 | 2 | 1 | 10 | - | | | | | |
| Kragerø | 43 | 3 | 28 | 1 | - | 3 | 4 | 1 | 1 | 2 | - | | | | | |
| Skien | 234 | 9 | 170 | 9 | - | 2 | 29 | 1 | 5 | 4 | 5 | | | | | |
| Telemark | 416 | 8 | 330 | 21 | - | 3 | 28 | 3 | 1 | 20 | 2 | | | | | |
| Notodden | 148 | 4 | 71 | 13 | 17 | 2 | 30 | 3 | - | 8 | - | | | | | |
| Rjukan | 27 | 1 | 16 | 4 | - | - | 6 | - | - | - | - | | | | | |
| Arendal | 217 | 11 | 35 | 69 | - | - | 83 | 2 | - | 16 | 1 | | | | | |
| Kristiansand ... | 590 | 33 | 363 | 48 | 2 | 16 | 97 | 8 | 1 | 20 | 2 | | | | | |
| Vest-Agder | 50 | 2 | 23 | 10 | - | 3 | 2 | 2 | 1 | 6 | 1 | | | | | |
| Stavanger | 644 | 40 | 424 | 29 | - | 23 | 97 | 7 | 10 | 10 | 4 | | | | | |
| Haugesund | 274 | 15 | 166 | 33 | - | 11 | 30 | 5 | 8 | 1 | 5 | | | | | |
| Rogaland | 254 | 18 | 94 | 10 | - | 9 | 99 | 3 | - | 21 | - | | | | | |
| Hardanger | 112 | 1 | 58 | 6 | - | 6 | 32 | - | - | 9 | - | | | | | |
| Hordaland | 281 | 13 | 103 | 40 | - | 2 | 108 | 3 | 2 | 10 | - | | | | | |
| Bergen | 1 629 | 106 | 1 115 | 140 | - | 19 | 192 | 17 | 1 | 35 | 4 | | | | | |
| Sogn | 45 | 7 | 11 | 11 | - | - | 16 | - | - | - | - | | | | | |
| Fjordane | 21 | - | 4 | - | - | 1 | 6 | 2 | 2 | 1 | 5 | | | | | |
| Sunnmøre | 207 | 27 | 70 | 43 | 1 | 6 | 56 | 1 | 1 | - | 2 | | | | | |
| Romsdal | 141 | 6 | 43 | 10 | 1 | - | 68 | 6 | - | 4 | 3 | | | | | |
| Nordmøre | 102 | 6 | 47 | 5 | - | 7 | 29 | - | - | 9 | - | | | | | |
| Trondheim | 890 | 49 | 507 | 57 | 2 | 26 | 171 | 1 | 2 | 74 | 1 | | | | | |
| Ut-Trøndelag ... | 211 | 17 | 71 | 50 | 1 | 8 | 51 | 5 | 1 | 7 | - | | | | | |
| Inn-Trøndelag .. | 178 | 27 | 63 | 12 | - | - | 72 | 1 | - | 3 | - | | | | | |
| Namdal | 71 | 5 | 23 | 10 | 5 | 6 | 13 | 1 | - | 3 | 5 | | | | | |
| Bodø | 375 | 32 | 191 | 57 | - | 5 | 61 | 13 | 3 | 5 | 8 | | | | | |
| Narvik | 126 | 7 | 62 | 22 | - | 2 | 18 | 5 | 1 | 7 | 2 | | | | | |
| Helgeland | 190 | 11 | 78 | 28 | - | 9 | 52 | 5 | - | 7 | - | | | | | |
| Lofoten og Vesterålen | 136 | 17 | 35 | 30 | - | 8 | 23 | 7 | 5 | 8 | 3 | | | | | |
| Senja | 104 | 7 | 50 | 10 | - | 3 | 23 | 4 | - | 6 | 1 | | | | | |
| Troms | 445 | 19 | 233 | 75 | 1 | 2 | 95 | 8 | 8 | 4 | - | | | | | |
| Vardø | 31 | 3 | 9 | 14 | - | - | 4 | 1 | - | - | - | | | | | |
| Vadsø | 51 | - | 21 | 6 | - | - | 21 | 1 | - | - | 2 | | | | | |
| Vest-Finnmark .. | 157 | 12 | 52 | 60 | - | - | 14 | 14 | 4 | 1 | - | | | | | |
| Sør-Varanger ... | 46 | 7 | 20 | 3 | - | - | 16 | - | - | - | - | | | | | |
| I alt | 21 739 | 933 | 13 531 | 2 236 | 48 | 291 | 3 502 | 320 | 224 | 508 | 146 | | | | | |

TALET PÅ BRUK, JORDBRUKSAREAL OG TRAKTORAR M.M. PR. 20. JUNI 1975
(Førebels tal blei gitt i SU nr. 37, 1975)

Statistisk Sentralbyrå har rekna ut talet på bruk, areal, talet på traktorar m.m. i jordbruket på grunnlag av utvalsteljinga den 20. juni. Materialet til teljinga er samla inn frå eit tilfeldig utval på vel 18 000 bruk, der kommunar og bruksklasser er representerte i høve til talet på bruk med 5 dekar jordbruksareal og meir i 1969.

Tal for husdyrhaldet den 20. juni 1975 vil bli utarbeidd og publisert noko seinare.

Talet på bruk

Sidan 1969 er talet på bruk i drift med minst 5 dekar jordbruksareal redusert med 24 prosent, og er no knapt 118 000. Relativt størst nedgang i brukstalet etter 1969 er det i Nord-Noreg og Agderfylka, medan nedgangen er minst i Østfold, Vestfold og Sogn og Fjordane. Det er dei små bruka det er blitt færre av, medan det er auke i talet på bruk med over 100 dekar jordbruksareal. Talet på bruk i drift i 1974 var knapt 121 000.

Jordbruksareal

Samla areal av korn, erter og oljevekstar til mogning er rekna ut til 3 046 000 dekar i 1975. Dette er ein auke på 100 000 dekar, eller 3,4 prosent i høve til året før. Arealet av kveite har auka med 10,4 prosent. Byggarealet har auka med 5,5 prosent sidan 1974, medan arealet av havre har gått ned med 0,6 prosent. Arealet av oljevekstar til mogning har auka, og er i 1975 utrekna til 49 000 dekar.

Arealet av grønfór og silovekstar har auka med 14 prosent sidan 1974. Auken er størst for eittårig raigras og kornvekstar til grønfór, men også oljevekstar til grønfór har vist auke. Arealet av formergkål har derimot gått ned.

Potetarealet har minka med 16 prosent siste året og var knapt 249 000 dekar i 1975.

Arealet av rotvekstar har auka dei siste 2 åra og er no vel 49 000 dekar.

Arealet av grønsaker på friland har gått opp med 2 prosent. Sum av åker- og hageareal har auka med knapt 3 prosent frå året før, og er no 4 072 000 dekar.

Arealet av eng til slått utgjør 3 622 000 dekar. Dette er ein nedgang på vel 1 prosent frå året før. I same tidsromet har arealet av kulturbeite gått ned med 6 prosent. Samla jordbruksareal i drift har minka med 0,3 prosent sidan 1974,

og er no utrekna til 8 981 000 dekar.

Arealet av dei ymse vekstane fordelt på bruksklasser viser at kornarealet har auka for bruksklassa 5-19,9 dekar jordbruksareal og for alle bruksklassene med minst 50 dekar. Grønfórarealet har auka i alle storleiksklassene medan potetarealet har minka i alle klassene etter bruksstorleik. Engarealet har gått ned for bruksklassene med under 100 dekar, men har auka for bruksklassene med minst 100 dekar.

Traktorar m.m.

Talet på traktorar er rekna ut til 123 500 i 1975, mot 120 700 året før. Talet på skurtreskjarar har auka frå 13 900 til 14 500 siste året, og talet på fôrhaustarar har auka frå 25 600 til 27 900.

Tabell 1. Talet på bruk med minst 5 dekar jordbruksareal

| | 1969 | 1975 | Endring i prosent 1969-1975 |
|--|---------|---------|--------------------------------|
| Fylke: | | | |
| Østfold | 5 750 | 4 917 | -14,5 |
| Akershus og Oslo | 6 274 | 5 123 | -18,3 |
| Hedmark | 12 983 | 10 152 | -21,8 |
| Oppland | 13 069 | 10 540 | -19,4 |
| Buskerud | 7 402 | 5 999 | -19,0 |
| Vestfold | 4 114 | 3 512 | -14,6 |
| Telemark | 5 922 | 4 618 | -22,0 |
| Aust-Agder | 3 478 | 2 403 | -30,9 |
| Vest-Agder | 5 076 | 3 528 | -30,5 |
| Rogaland | 9 820 | 8 044 | -18,1 |
| Hordaland | 12 513 | 9 417 | -24,7 |
| Sogn og Fjordane | 10 357 | 8 851 | -14,5 |
| Møre og Romsdal | 13 051 | 9 750 | -25,3 |
| Sør-Trøndelag | 10 111 | 7 785 | -23,0 |
| Nord-Trøndelag | 8 997 | 7 002 | -22,2 |
| Nordland | 14 162 | 8 780 | -38,0 |
| Troms | 8 858 | 5 633 | -36,4 |
| Finmark | 3 040 | 1 562 | -48,6 |
| I alt | 154 977 | 117 616 | -24,1 |
| Bruksstorleik etter jordbruksareal: | | | |
| 5 - 19,9 dekar | 33 314 | 19 351 | -41,9 |
| 20 - 49,9 " | 55 167 | 38 433 | -30,3 |
| 50 - 99,9 " | 42 240 | 34 050 | -19,4 |
| 100 - 199,9 " | 17 938 | 18 806 | + 4,8 |
| 200 dekar og meir | 6 318 | 6 976 | +10,4 |
| I alt | 154 977 | 117 616 | -24,1 |

Tabell 2. Bruken av jordbruksarealet i drift. Dekar.

| | 1969 | 1974 | 1975 | Endring i prosent 1969- 1975 | Endring i prosent 1974- 1975 |
|---|-----------|-----------|-----------|--|--|
| Korn, erter og oljeverkstar til mogning: | | | | | |
| Kveite | 38 274 | 141 751 | 156 443 | +308,7 | +10,4 |
| Rug | 13 385 | 28 493 | 14 101 | + 5,3 | -50,5 |
| Bygg | 1 848 338 | 1 702 427 | 1 796 313 | - 2,8 | + 5,5 |
| Havre | 541 806 | 1 031 848 | 1 026 014 | + 89,4 | - 0,6 |
| Blandkorn og erter | 4 763 | 5 352 | 3 860 | - 19,0 | -27,9 |
| Oljeverkstar | 77 645 | 36 362 | 49 238 | - 36,6 | +35,4 |
| I alt | 2 524 211 | 2 946 233 | 3 045 969 | + 20,7 | + 3,4 |
| Grønfor og siloverkstar: | | | | | |
| Fórmergkål | 20 543 | 18 533 | 17 923 | - 12,8 | - 3,3 |
| Ettårig raigras | 66 015 | 65 925 | 79 613 | + 20,6 | +20,8 |
| Kornverkstar til grønfor | 73 435 | 83 892 | 100 432 | + 36,8 | +19,7 |
| Oljeverkstar til grønfor | 48 314 | 60 499 | 62 375 | + 29,1 | + 3,1 |
| I alt | 208 307 | 228 849 | 260 343 | + 25,0 | +13,8 |
| Potet | 346 078 | 297 257 | 248 537 | - 28,2 | -16,4 |
| Rotverkstar: | | | | | |
| Fórnepe og kålrot | 68 094 | 46 760 | 48 175 | - 29,3 | + 3,0 |
| Fórbeite | 2 066 | 1 727 | 1 175 | - 43,1 | -32,0 |
| I alt | 70 160 | 48 487 | 49 350 | - 29,7 | + 1,8 |
| Grønsaker på friland | 56 601 | 55 101 | 56 238 | - 0,6 | + 2,1 |
| Andre verkstar på åker og i hage | 384 715 | 334 402 | 334 840 | - 13,0 | + 0,1 |
| Brakk | 76 587 | 55 644 | 76 324 | - 0,3 | +37,2 |
| Åker og hageareal i alt | 3 666 659 | 3 965 973 | 4 071 601 | + 11,0 | + 2,7 |
| Eng til slått: | | | | | |
| Fulldyrka | 4 049 359 | 3 436 513 | 3 386 790 | - 16,4 | - 1,4 |
| Natureng og overflatedyrka .. | 429 851 | 228 564 | 235 230 | - 45,3 | + 2,9 |
| I alt | 4 479 210 | 3 665 077 | 3 622 020 | - 19,1 | - 1,2 |
| Kulturbeite: | | | | | |
| Fulldyrka | 553 281 | 530 003 | 459 773 | - 16,9 | -13,3 |
| Natureng og overflatedyrka .. | 1 163 388 | 845 719 | 827 874 | - 28,8 | - 2,1 |
| I alt | 1 716 669 | 1 375 722 | 1 287 647 | - 25,0 | - 6,4 |
| Jordbruksareal i drift i alt .. | 9 862 538 | 9 006 772 | 8 981 268 | - 8,9 | - 0,3 |
| Av dette fulldyrka jord | 8 269 299 | 7 932 489 | 7 918 164 | - 4,2 | - 0,2 |

Tabell 3. Bruken av jordbruksareal i drift 1975. Dekar

| | Jord- bruks- areal i drift | Korn, erter og olje- vekstar til mogning | Grøn- fôr og silo- vekstar | Potet | Grøn- saker på fri- land | Anna åker- og hage- areal | Eng til slått | Kultur- beite |
|------------------|--|---|--|--------|--------------------------------------|---------------------------------------|---------------------|------------------|
| Fylka: | | | | | | | | |
| Østfold | 704982 | 514758 | 9429 | 15208 | 5321 | 31836 | 89522 | 38908 |
| Akershus og Oslo | 804264 | 526934 | 19574 | 11995 | 3133 | 76548 | 108520 | 57560 |
| Hedmark | 932097 | 525653 | 31958 | 38325 | 5470 | 35551 | 232611 | 62529 |
| Oppland | 828371 | 268689 | 40649 | 31913 | 2728 | 28256 | 355383 | 100753 |
| Buskerud | 480577 | 253396 | 8894 | 8926 | 6293 | 34718 | 124174 | 44176 |
| Vestfold | 430105 | 317736 | 4842 | 14446 | 8639 | 30174 | 36686 | 17582 |
| Telemark | 250796 | 85086 | 3906 | 8685 | 2492 | 27075 | 97551 | 26001 |
| Aust-Agder | 109708 | 14627 | 2118 | 6697 | 4187 | 12067 | 52812 | 17200 |
| Vest-Agder | 166303 | 12540 | 3295 | 5577 | 1232 | 12146 | 91801 | 39712 |
| Rogaland | 677052 | 47187 | 38313 | 20860 | 5688 | 26687 | 274725 | 263592 |
| Hordaland | 438852 | 1984 | 2825 | 7526 | 1013 | 34578 | 264240 | 126686 |
| Sogn og Fjordane | 441075 | 1800 | 2139 | 8870 | 1328 | 18775 | 302463 | 105700 |
| Møre og Romsdal | 529609 | 17364 | 8463 | 12004 | 1328 | 26919 | 359811 | 103720 |
| Sør-Trøndelag .. | 652154 | 148802 | 33806 | 12436 | 797 | 23018 | 335915 | 97380 |
| Nord-Trøndelag . | 733238 | 306579 | 34205 | 26493 | 4404 | 23020 | 265766 | 72771 |
| Nordland | 480754 | 2834 | 9965 | 12135 | 1391 | 16455 | 355454 | 82520 |
| Troms | 246562 | - | 3470 | 6013 | 722 | 2328 | 204257 | 29772 |
| Finnmark | 74769 | - | 2492 | 428 | 72 | 363 | 70329 | 1085 |
| I alt | 8981268 | 3045969 | 260343 | 248537 | 56238 | 460514 | 3622020 | 1287647 |

Bruksstorleik etter
jordbruksareal:

| | | | | | | | | |
|-----------------------------|---------|---------|--------|--------|-------|--------|---------|---------|
| Under 5 dekar ¹⁾ | 309198 | 1816 | - | 19639 | 4678 | 256589 | 23526 | 2950 |
| 5 - 19,9 dekar | 238063 | 29515 | 1058 | 13293 | 3235 | 16044 | 156220 | 18698 |
| 20 - 49,9 " | 1291245 | 181634 | 14111 | 37024 | 7698 | 33678 | 821391 | 195709 |
| 50 - 99,9 " | 2378121 | 482724 | 67798 | 59782 | 12839 | 56021 | 1258529 | 440428 |
| 100 - 199,9 " | 2564587 | 975056 | 103910 | 61619 | 13964 | 54698 | 953755 | 401585 |
| 200 dekar og meir | 2200054 | 1375224 | 73466 | 57180 | 13824 | 43484 | 408599 | 228277 |
| I alt | 8981268 | 3045969 | 260343 | 248537 | 56238 | 460514 | 3622020 | 1287647 |

1) Bruk med under 5 dekar jordbruksareal er ikkje med i utvalsteljinga. For desse er rekna same areal som ved Jordbruksteljinga 1969.

Tabell 4. Talet på traktorar m.m.

| | 1969 | 1974 | 1975 |
|----------------------|---------|---------|---------|
| Traktorar: | | | |
| 2-hjulstraktor | 20 172 | 18 488 | 18 794 |
| 4- " | 89 167 | 102 164 | 104 752 |
| I alt | 109 339 | 120 652 | 123 546 |
| Skurtreskjarar | 10 851 | 13 906 | 14 470 |
| Fôrhaustarar | 12 140 | 25 615 | 27 864 |

FOLKETRYGDFONDET. BALANSE PR. 31. AUGUST OG PR. 30. SEPTEMBER 1975
(Forrige melding ble offentliggjort i SU nr. 33, 1975)

Ifølge oppgaver fra Statistisk Sentralbyrås finansstatistikk utgjorde Folke-trygd-fondet ved utgangen av september 1975 9 886 mill.kr. På samme tidspunkt utgjorde Folke-trygdens arbeidsmarkedsfond 1 047 mill.kr. Av den totale forvaltningskapital var 6 399 mill.kr. plassert i statsobligasjoner, 3 015 mill.kr. i andre ihendehaver-obligasjoner, 660 mill.kr. i sparebanker, 392 mill.kr. i forretningsbanker og 321 mill.kr. som pantelån.

Folketrygdfondet- Balansetall¹⁾. Mill.kr.

| | 1971 31/12 | 1972 31/12 | 1973 31/12 | 1974 31/12 | 1975 31/8 | 1975 30/9 |
|--|---------------|---------------|---------------|---------------|---------------|---------------|
| A k t i v a | | | | | | |
| Bankinnskott | 368 | 846 | 1 052 | 1 052 | 1 052 | 1 052 |
| Forretningsbanker | 174 | 326 | 395 | 394 | 392 | 392 |
| Sparebanker | 194 | 520 | 657 | 658 | 660 | 660 |
| Ihendehaverobligasjoner (bokført verdi) | 2 894 | 3 808 | 5 411 | 7 977 | 9 343 | 9 414 |
| Statskassen | 1 696 | 2 323 | 3 694 | 5 879 | 6 396 | 6 399 |
| Statsbanker | 247 | 302 | 358 | 489 | 1 106 | 1 113 |
| Kommuner og fylker | 178 | 199 | 209 | 218 | 227 | 228 |
| Kredittforeninger | 376 | 476 | 600 | 752 | 888 | 953 |
| Kraftverk og elektr.-formål | 226 | 290 | 306 | 364 | 410 | 407 |
| Industri | 171 | 218 | 244 | 275 | 316 | 314 |
| Utlån | 418 | 475 | 388 | 367 | 379 | 349 |
| Andre fordringer | 57 | 90 | 120 | 129 | 125 | 125 |
| Aktiva i alt | 3 737 | 5 219 | 6 971 | 9 525 | 10 899 | 10 940 |
| P a s s i v a | | | | | | |
| Gjeld | 21 | 13 | 9 | 8 | 7 | 7 |
| Folketrygdfondet | 3 716 | 4 242 | 6 008 | 8 509 | 9 850 | 9 886 |
| Folketrygdens arbeidsmarkedsfond... | - | 964 | 954 | 1 008 | 1 042 | 1 047 |
| Passiva i alt | 3 737 | 5 219 | 6 971 | 9 525 | 10 899 | 10 940 |

1) Fra 1972 inkl. Folketrygdens arbeidsmarkedsfond. Den del av folketrygdens midler som holdes tilbake av Rikstrygdeverket i likviditetsøyemed, er ikke med i statistikken.

KONKURSER OG AKKORDFORHANDLINGER. 3. KVARTAL 1975

Statistisk Sentralbyrås kredittmarkedstatistikk viser at det i løpet av de tre første kvartaler av 1975 ble åpnet i alt 437 konkurser og 29 akkorder. De tilsvarende tall for samme tidsrom i 1974 var henholdsvis 482 og 23 og for 1973 457 og 30.

Av de åpnete konkurser i 1975 hadde Oslo 110, Akershus 57, Buskerud 36, Østfold 29, Hordaland 26 og Hedmark 23.

Av nye konkurs- og akkordforhandlingsboer som ble åpnet i de tre første kvartaler av 1975, falt 155 på engros- og detaljhandel, 74 på bygge- og anleggsvirksomhet og 69 på industri.

Tabell 1. Åpnede konkurser og akkordforhandlinger. Månedstall

| Måned | 1973 | | 1974 | | 1975 | |
|------------------------|----------------|-------------------------------|----------------|-------------------------------|----------------|-------------------------------|
| | Kon- kurser | Akkord- for- handlinger | Kon- kurser | Akkord- for- handlinger | Kon- kurser | Akkord- for- handlinger |
| Januar | 57 | - | 60 | 2 | 59 | 2 |
| Februar | 46 | 8 | 60 | 2 | 45 | 2 |
| Mars | 63 | 2 | 64 | 3 | 52 | - |
| April | 42 | 2 | 48 | 3 | 51 | 4 |
| Mai | 47 | - | 49 | 4 | 52 | 1 |
| Juni | 63 | 3 | 47 | 2 | 54 | 8 |
| Juli | 49 | 10 | 55 | 3 | 33 | 5 |
| August | 44 | 2 | 48 | 3 | 40 | 1 |
| September | 46 | 3 | 51 | 1 | 51 | 6 |
| Oktober | 66 | - | 59 | 1 | | |
| November | 63 | 2 | 66 | 2 | | |
| Desember | 44 | - | 50 | 2 | | |
| Januar-september | 457 | 30 | 482 | 23 | 437 | 29 |
| Hele året | 630 | 32 | 657 | 28 | .. | .. |

Tabell 2. Åpnede konkurser etter fylke og kvartal

| | 1974 | | | | 1975 | | | | |
|--------------------|-------|-------|-------|-------------------|-------|-------|-------|-------|-------------------|
| | 1.kv. | 2.kv. | 3.kv. | I alt 1.-3.kv. | I alt | 1.kv. | 2.kv. | 3.kv. | I alt 1.-3.kv. |
| Østfold | 10 | 8 | 7 | 25 | 44 | 14 | 6 | 9 | 29 |
| Akershus | 16 | 23 | 27 | 66 | 79 | 15 | 22 | 20 | 57 |
| Oslo | 47 | 25 | 33 | 105 | 163 | 43 | 39 | 28 | 110 |
| Hedmark | 12 | 5 | 7 | 24 | 33 | 10 | 9 | 4 | 23 |
| Oppland | 1 | 2 | 5 | 8 | 12 | 4 | 5 | 5 | 14 |
| Buskerud | 16 | 6 | 3 | 25 | 33 | 14 | 15 | 7 | 36 |
| Vestfold | 8 | 1 | 6 | 15 | 18 | 3 | 6 | 6 | 15 |
| Telemark | 9 | 12 | 3 | 24 | 34 | 6 | 6 | 5 | 17 |
| Aust-Agder | 3 | 4 | 4 | 11 | 11 | 1 | 2 | 2 | 5 |
| Vest-Agder | 2 | 2 | 7 | 11 | 14 | 1 | 4 | 1 | 6 |
| Rogaland | 12 | 8 | 5 | 25 | 28 | 2 | 4 | 6 | 12 |
| Hordaland | 17 | 12 | 11 | 40 | 50 | 10 | 10 | 6 | 26 |
| Sogn og Fjordane . | 5 | 2 | 2 | 9 | 12 | 5 | 3 | - | 8 |
| Møre og Romsdal .. | 7 | 5 | 6 | 18 | 25 | 3 | 5 | 6 | 14 |
| Sør-Trøndelag | 1 | 4 | 6 | 11 | 18 | 3 | 1 | 6 | 10 |
| Nord-Trøndelag ... | 3 | 12 | 6 | 21 | 23 | 3 | 6 | - | 9 |
| Nordland | 10 | 8 | 5 | 23 | 30 | 9 | 5 | 4 | 18 |
| Troms | 4 | 4 | 10 | 18 | 26 | 6 | 6 | 4 | 16 |
| Finnmark | 1 | 1 | 1 | 3 | 4 | 4 | 3 | 5 | 12 |
| I alt | 184 | 144 | 154 | 482 | 657 | 156 | 157 | 124 | 437 |

Tabell 3. Konkurs- og akkordforhandlinger etter næring. Tinglyste utleggsforretninger

| | 1974 | | | | Hele året | 1975 | | | | |
|--|-------|-------|-------|----------------|-----------|-------|-------|-------|----------------|-----|
| | 1.kv. | 2.kv. | 3.kv. | I alt 1.-3.kv. | | 1.kv. | 2.kv. | 3.kv. | I alt 1.-3.kv. | |
| I. Åpnede konkurser i alt ... | 184 | 144 | 154 | 482 | 657 | 156 | 157 | 124 | 437 | |
| II. Av dette etter forutgående akkordforhandlinger | - | 1 | 1 | 2 | 4 | - | - | 2 | 2 | |
| III. Åpnede akkordforhandlinger i alt | 7 | 9 | 7 | 23 | 28 | 4 | 13 | 12 | 29 | |
| IV. Nye konkurs- og akkordforhandlinger i alt (I-II+III) | 191 | 152 | 160 | 503 | 681 | 160 | 170 | 134 | 464 | |
| Av dette: | | | | | | | | | | |
| 1. Jordbruk og skogbruk .. | 2 | 3 | 1 | 6 | 7 | 2 | 2 | - | 4 | |
| 2. Fiske og fangst | - | - | - | - | - | 1 | 1 | - | 2 | |
| 3. Bergverksdrift | - | - | 1 | 1 | 1 | - | - | - | - | |
| 4. Industri | 18 | 17 | 19 | 54 | 75 | 20 | 26 | 23 | 69 | |
| Produksjon av næringsmidler, drikkevarer og tobakksvarer | 1 | - | 2 | 3 | 75 | 6 | 7 | - | 13 | |
| Produksjon av tekstilvarer, bekledningsvarer, lær og lærvarer | 1 | - | 2 | 3 | | 2 | 2 | 2 | 6 | |
| Produksjon av trevarer | 2 | 2 | 4 | 8 | | 4 | 3 | 4 | 11 | |
| Treforedling | - | - | - | - | | - | 1 | - | 1 | |
| Grafisk prod. og forlagsvirksomhet | 6 | 4 | 2 | 12 | | 2 | 2 | 2 | 6 | |
| Produksjon av kjemiske produkter, mineralolje, kull-, gummi- og plastprodukter | - | 2 | - | 2 | | 1 | 3 | 3 | 7 | |
| Produksjon av mineralske produkter | 2 | 1 | - | 3 | | - | 1 | - | 1 | |
| Bygging av fartøyer ... | 6 | 3 | 1 | 10 | | - | 2 | 5 | 7 | |
| Produksjon av metallvarer, maskiner og transportmidler (ekskl. fartøyer) | - | 5 | 6 | 11 | | 5 | 5 | 6 | 16 | |
| Industriproduksjon ellers | - | - | 2 | 2 | | - | - | 1 | 1 | |
| 5. Bygge- og anleggsvirksomhet | 25 | 14 | 22 | 61 | | 80 | 32 | 18 | 24 | 74 |
| 6. Engros- og detaljhandel | 53 | 43 | 39 | 135 | | 200 | 52 | 69 | 34 | 155 |
| 7. Hotell- og restaurantdrift | 2 | 2 | 6 | 10 | 318 | - | 1 | - | 1 | |
| 8. Utenriks sjøfart | - | - | - | - | | - | - | - | - | |
| 9. Annen transport og lagring | 10 | 18 | 15 | 43 | | 21 | 18 | 15 | 54 | |
| 10. Finansiering, eiendomsdrift og tjenesteyting til næringslivet | 17 | 5 | 6 | 28 | | 6 | 5 | 7 | 18 | |
| 11. Offenlig, sosial og privat tjenesteyting | 25 | 13 | 6 | 44 | | 8 | 6 | 2 | 16 | |
| 12. Uoppgitt | 39 | 37 | 45 | 121 | | 18 | 24 | 29 | 71 | |
| V. Tinglyste utleggsforretninger | 6 820 | 4 943 | 4 792 | 16 555 | 22 063 | 5 245 | 6 742 | .. | .. | |

ÅRSSTATISTIKK FOR SKADEFORSIKRINGSSELSKAPER PR. 31. DESEMBER 1974

Statistisk Sentralbyrås kredittmarkedstatistikk viser at skadeforsikrings- selskapene i 1974 økte sine utlån til næringslivet og privatpersoner med 258 mill.kr., mot 264 mill.kr. i 1973. De totale utlån utgjorde ved utgangen av 1974 i alt 2 252 mill.kr. Beholdningene av ihendehaverobligasjoner gikk i 1974 ned med 36 mill.kr. til 544 mill.kr., og aksjebeholdningene gikk ned med 69 mill.kr. til 893 mill.kr.

Forsikringsselskapenes tekniske reserver gikk opp med i alt 385 mill.kr. til 3 797 mill.kr. ved utgangen av 1974. Selskapenes totale forvaltningskapital var ved utgangen av 1974 6 546 mill.kr.

Tabell 1. Skadeforsikringssekskaperens¹⁾ balanse pr. 31. desember. Mill.kr.

| | 1972 | | 1973 | | 1974 | |
|---|--------------|----------------------------------|--------------|----------------------------------|--------------|----------------------------------|
| | I alt | Under Forsikringsrådets kontroll | I alt | Under Forsikringsrådets kontroll | I alt | Under Forsikringsrådets kontroll |
| A k t i v a | | | | | | |
| 1. Kassebeholdning (inkl. sjekker) | 3 | 2 | 3 | 3 | 3 | 3 |
| 2. Bankinnskott | 610 | 522 | 659 | 534 | 863 | 661 |
| a. Norges Bank | 1 | - | - | - | 1 | - |
| b. Postgiro og Postsparebanken | 18 | 17 | 22 | 21 | 17 | 16 |
| c. Forretnings- og sparebanker | 461 | 397 | 514 | 418 | 726 | 550 |
| d. Utenlandske banker | 130 | 108 | 123 | 95 | 119 | 95 |
| 3. Ihendehaverobligasjoner ²⁾ | 600 | 438 | 580 | 424 | 544 | 409 |
| a. Statskassen | 4 | 2 | 3 | 2 | 2 | 2 |
| b. Kommuneforvaltningen inkl. kommuneforetak | 32 | 3 | 31 | 3 | 27 | 2 |
| c. Kredittforeninger o.l. | 44 | 9 | 42 | 10 | 40 | 8 |
| d. Statsforetak | 7 | 1 | 7 | 1 | 6 | 1 |
| e. Andre norske | 25 | 7 | 23 | 6 | 30 | 18 |
| f. Utenlandske | 488 | 416 | 474 | 402 | 439 | 378 |
| 4. Aksjer ²⁾ | 846 | 821 | 962 | 932 | 893 | 863 |
| a. Forretningsbanker | 66 | 64 | 61 | 58 | 62 | 59 |
| b. Kredittforeninger o.l. | 29 | 29 | 50 | 49 | 57 | 56 |
| c. Forsikring | 116 | 116 | 136 | 135 | 131 | 131 |
| d. Statsforetak | 30 | 29 | 82 | 79 | 75 | 72 |
| e. Andre norske selskaper | 301 | 293 | 343 | 336 | 381 | 372 |
| f. Utenlandske selskaper | 304 | 290 | 290 | 275 | 187 | 173 |
| 5. Utlån ³⁾ | 1 653 | 1 306 | 1 935 | 1 552 | 2 252 | 1 829 |
| 6. Andre fordringer | 1 444 | 1 423 | 1 525 | 1 485 | 1 649 | 1 598 |
| a. Forsikring | 417 | 415 | 401 | 399 | 489 | 486 |
| b. Andre norske selskaper | 670 | 651 | 806 | 772 | 810 | 774 |
| c. Utenlandske selskaper | 357 | 357 | 318 | 314 | 350 | 338 |
| 7. Realkapital | 259 | 229 | 296 | 254 | 342 | 296 |
| Aktiva i alt | 5 415 | 4 741 | 5 960 | 5 184 | 6 546 | 5 659 |
| P a s s i v a | | | | | | |
| 1. Lån | 113 | 111 | 116 | 115 | 121 | 121 |
| a. Forretnings- og sparebanker | 8 | 8 | 9 | 9 | 14 | 14 |
| b. Forsikring | 42 | 41 | 46 | 45 | 51 | 51 |
| c. Andre norske selskaper | 63 | 62 | 61 | 61 | 54 | 54 |
| d. Utenlandske selskaper | - | - | - | - | 2 | 2 |
| 2. Annen gjeld | 1 195 | 1 172 | 1 205 | 1 154 | 1 349 | 1 289 |
| a. Forsikring | 458 | 458 | 473 | 473 | 556 | 546 |
| b. Andre norske selskaper | 227 | 211 | 288 | 264 | 302 | 278 |
| c. Utenlandske selskaper | 510 | 503 | 444 | 417 | 491 | 465 |
| 3. Tekniske reserver | 2 998 | 2 641 | 3 412 | 3 001 | 3 797 | 3 320 |
| a. Premiereserve | 797 | 770 | 955 | 914 | 1 096 | 1 035 |
| b. Erstatningsreserve | 2 201 | 1 871 | 2 457 | 2 087 | 2 701 | 2 285 |
| 4. Aksjekapital | 385 | 385 | 415 | 415 | 457 | 457 |
| 5. Garantifond | 14 | 14 | 12 | 12 | 14 | 14 |
| 6. Andre fond og avsetninger (inkl. skattefond) | 710 | 418 | 800 | 487 | 808 | 458 |
| Passiva i alt | 5 415 | 4 741 | 5 960 | 5 184 | 6 546 | 5 659 |

1) I tillegg til skadeforsikringssekskaper som står under Forsikringsrådets kontroll, omfatter statistikken Norges Brannkasse, Den norske krigsforsikring for Skib og Statens Varekrigsforsikring.

2) Bokført verdi.

3) Spesifisert etter låntakergruppe i tabell 2.

Tabell 2. Skadeforsikringsselskaperens utlån¹⁾ etter låntakergruppe. Mill.kr.

| Låntakergruppe | 1972 | | 1973 | | 1974 | |
|--|-------|----------------------------------|-------|----------------------------------|-------|----------------------------------|
| | I alt | Under Forsikringsrådets kontroll | I alt | Under Forsikringsrådets kontroll | I alt | Under Forsikringsrådets kontroll |
| 1. Statsforvaltningen | 100 | - | 100 | - | 100 | - |
| 2. Kommuneforvaltningen inkl. kommuneforetak | 42 | 16 | 48 | 16 | 52 | 19 |
| 3. Finansinstitusjoner | 128 | 87 | 147 | 103 | 204 | 158 |
| a. Forretnings- og sparebanker | 6 | 5 | 10 | 10 | 8 | 8 |
| b. Skadeforsikringsselskaper .. | 3 | 3 | 1 | 1 | 4 | 4 |
| c. Andre finansinstitusjoner .. | 119 | 79 | 136 | 92 | 192 | 146 |
| 4. Andre innenlandske låntakere .. | 1 381 | 1 201 | 1 639 | 1 432 | 1 893 | 1 649 |
| a. Jordbruk og skogbruk | 43 | 41 | 40 | 39 | 42 | 41 |
| b. Fiske m.v. | 18 | 18 | 19 | 19 | 22 | 22 |
| c. Bergverksdrift m.v. | 4 | 3 | 3 | 2 | 4 | 3 |
| d. Industri | 368 | 337 | 484 | 451 | 575 | 527 |
| 1. Næringsmiddel-, drikkevare- og tobakksindustri | 71 | 66 | 101 | 93 | 113 | 104 |
| 2. Tekstil-, beklednings- og lærvareindustri | 16 | 15 | 19 | 18 | 24 | 22 |
| 3. Tre-, møbel- og innredningsindustri | 52 | 45 | 54 | 46 | 74 | 61 |
| 4. Treforedlingsindustri ... | 27 | 22 | 49 | 46 | 35 | 33 |
| 5. Grafisk industri, forlag m.v. | 13 | 10 | 19 | 16 | 19 | 17 |
| 6. Kjemisk industri, kull- og mineraloljeforedling, gummi- og plastprodukter | 48 | 48 | 61 | 60 | 85 | 79 |
| 7. Produksjon av mineralske produkter | 23 | 23 | 20 | 20 | 23 | 23 |
| 8. Produksjon av metaller .. | 11 | 11 | 13 | 13 | 6 | 6 |
| 9. Bygging av fartøyer | 19 | 18 | 28 | 28 | 53 | 53 |
| 10. Produksjon av metallvarer, maskiner og transportmidler (ekskl. fartøyer) | 70 | 66 | 91 | 90 | 106 | 104 |
| 11. Industriproduksjon ellers | 18 | 13 | 29 | 21 | 37 | 25 |
| e. Kraft- og vannforsyning | 10 | 9 | 12 | 10 | 15 | 12 |
| f. Bygge- og anleggsvirksomhet | 72 | 70 | 77 | 77 | 95 | 93 |
| g. Engros- og detaljhandel | 114 | 112 | 131 | 131 | 155 | 146 |
| h. Restaurant- og hotelldrift . | 21 | 20 | 25 | 25 | 20 | 20 |
| i. Utenriks sjøfart | 100 | 100 | 90 | 90 | 88 | 88 |
| j. Annen transport, lagring, post og telekommunikasjoner ... | 49 | 43 | 63 | 57 | 86 | 79 |
| k. Finansiering, eiendomsdrift og tjenesteyting til næringslivet | 292 | 192 | 371 | 247 | 404 | 279 |
| l. Offentlig og personlig tjenesteyting | 113 | 98 | 97 | 80 | 117 | 91 |
| m. Lønsmottakere m.v. ²⁾ | 177 | 158 | 227 | 204 | 270 | 248 |
| 5. Utlandet | 3 | 3 | 1 | 1 | 4 | 4 |
| Utlån i alt, pålydende verdi | 1 654 | 1 307 | 1 935 | 1 552 | 2 253 | 1 830 |
| - Avskrivninger | 1 | 1 | - | - | 1 | 1 |
| Utlån i alt, bokført verdi | 1 653 | 1 306 | 1 935 | 1 552 | 2 252 | 1 829 |

1) Ekskl. ihendehaverobligasjoner.

2) Omfatter i hovedsaken lønsmottakeres lån til boliger.

SYKEHUSSTATISTIKK 1974

Statistisk Sentralbyrås sykehusstatistikk, som omfatter sykehus, sykestuer og fødehjem, sykehjem og godkjente sykehjemsavdelinger i kombinerte alders- og sykehjem (unntatt psykiatriske institusjoner), viser at det ved utgangen av 1974 var i alt 710 institusjoner med om lag 42 500 sykesenger.

Alminnelige sykehus, sykestuer og fødehjem hadde til sammen vel 21 300 plasser, sykehus og sykehjem for spesielle sykdommer m.v. hadde vel 3 100 plasser, og de somatiske sykehjem og godkjente sykehjemsavdelinger hadde vel 18 000 plasser.

Tallet på innlegginger var i 1974 i alt om lag 565 500, og beregnet gjennomsnittlig daglig belegg var om lag 37 000. Oppgaver over innlegginger m.v. mangler for 4 mindre institusjoner.

En fylkesvis oversikt over tallet på sykesenger i alt og i forhold til folkemengden viser at det gjennomsnittlig for hele landet var 106 sykesenger pr. 10 000 innbyggere. På de alminnelige sykehus var det 50 sykesenger pr. 10 000 innbyggere.

Tabell 1. Belegg og sykesenger på sykehus og i sykehjem.¹⁾

| År | Innlegginger | Tilfelle behandlet | Uskrivinger | | Gjennom- snittlig daglig belegg | Sykesenger ved utgangen av året |
|--------------------------|--------------|-----------------------|-------------|--------|--|---------------------------------------|
| | | | Levende | Døde | | |
| 1965 | 443 490 | 460 309 | 426 908 | 16 266 | 22 047 | 26 377 |
| 1966 | 451 274 | 468 165 | 433 764 | 16 959 | 22 139 | 26 376 |
| 1967 | 469 378 | 486 889 | 450 866 | 17 678 | 22 632 | 26 640 |
| 1968 | 488 441 | 506 244 | 469 797 | 18 897 | 22 848 | 26 830 |
| 1969 | 502 117 | 519 730 | 481 355 | 19 902 | 23 252 | 27 129 |
| 1970 | 513 819 | 534 821 | 492 818 | 20 979 | 26 127 | 30 651 |
| 1971 ²⁾ | 531 555 | 559 967 | 506 266 | 24 399 | 34 236 | 38 971 |
| 1972 ²⁾ | 540 836 | 570 453 | 514 216 | 25 784 | 35 590 | 40 438 |
| 1973 ²⁾ | 548 294 | 578 924 | 521 634 | 26 416 | 36 308 | 41 329 |
| 1974 ²⁾ | 565 511 | 596 304 | 538 341 | 26 218 | 36 790 | 42 270 |

1) For enkelte år mangler oppgaver fra et fåtall mindre institusjoner. For 1974 mangler 4 med 189 senger.

2) Medregnet godkjente sykehjemsavdelinger i kombinerte alders- og sykehjem i henhold til sykehusloven.

Tabell 2. Sykesenger ved sykehus og sykehjem etter fylke

| Fylke | Sykesenger ved ¹⁾ utgangen av året | | | Pr. 10 000 innbyggere | | | | | |
|--------------------|--|---------------|---------------|-----------------------|------------|------------|------------------------|-----------|-----------|
| | | | | I alt | | | Alminnelige sykehus | | |
| | 1972 | 1973 | 1974 | 1972 | 1973 | 1974 | 1972 | 1973 | 1974 |
| Østfold | 2 159 | 2 170 | 2 135 | 96 | 96 | 94 | 54 | 54 | 53 |
| Akershus | 2 804 | 2 848 | 2 357 | 82 | 83 | 67 | 22 | 22 | 21 |
| Oslo | 8 066 | 8 388 | 9 306 | 171 | 179 | 200 | 96 | 96 | 96 |
| Hedmark | 1 825 | 1 830 | 1 820 | 101 | 101 | 100 | 36 | 36 | 36 |
| Oppland | 1 633 | 1 659 | 1 540 | 93 | 94 | 87 | 34 | 33 | 33 |
| Buskerud | 2 041 | 2 056 | 2 052 | 100 | 100 | 99 | 42 | 41 | 40 |
| Vestfold | 1 789 | 1 837 | 1 836 | 100 | 102 | 101 | 40 | 39 | 39 |
| Telemark | 1 506 | 1 581 | 1 608 | 96 | 101 | 102 | 55 | 55 | 54 |
| Aust-Agder | 726 | 744 | 762 | 88 | 89 | 90 | 43 | 43 | 40 |
| Vest-Agder | 1 371 | 1 379 | 1 372 | 107 | 107 | 105 | 49 | 48 | 48 |
| Rogaland | 2 213 | 2 239 | 2 299 | 80 | 80 | 81 | 44 | 44 | 45 |
| Hordaland | 3 757 | 3 733 | 3 986 | 99 | 98 | 104 | 52 | 51 | 50 |
| Sogn og Fjordane . | 608 | 610 | 673 | 60 | 60 | 66 | 27 | 29 | 30 |
| Møre og Romsdal .. | 2 005 | 2 140 | 2 310 | 88 | 93 | 100 | 50 | 50 | 50 |
| Sør-Trøndelag | 2 598 | 2 642 | 2 714 | 109 | 110 | 113 | 56 | 56 | 55 |
| Nord-Trøndelag ... | 1 114 | 1 168 | 1 186 | 93 | 96 | 97 | 49 | 52 | 53 |
| Nordland | 2 198 | 2 241 | 2 279 | 91 | 92 | 94 | 52 | 54 | 55 |
| Troms | 1 344 | 1 336 | 1 431 | 96 | 94 | 100 | 51 | 47 | 50 |
| Finnmark | 738 | 735 | 793 | 95 | 93 | 100 | 48 | 46 | 56 |
| I alt | 40 495 | 41 336 | 42 459 | 103 | 104 | 106 | 51 | 50 | 50 |

1) For 1972 og 1973 etter fylke der institusjonen ligger, for 1974 etter tilknytningsfylke.

TILLEGG TIL DE INTERNASJONALE MÅNEDSTABELLER I STATISTISK MÅNEDSHEFTE NR. 7, 1975

Tallene er mottatt i tiden 7/10 - 13/10 og er foreløpige. De vil eventuelt bli korrigert i Statistisk månedshefte. Der vil man også finne nærmere forklaringer til tallene og alle korreksjoner av eldre tall.

Tall i parentes gjelder måneden (kvartalet, uken) før.

| | | | | | |
|---|--------|------------|--------|----------|--|
| D a n m a r k (tabell 82) | | | | | |
| Valutabeholdning | Kol. J | Juli | 3 716 | (3 765) | |
| S v e r i g e (tabell 83) | | | | | |
| Bytteforhold | " E | 2.kvartal | 101 | (98) | |
| Engrosprisindeks | " G | Aug. | 162 | (161) | |
| Valutabeholdning | " J | Juli | 10 473 | (8 419) | |
| S t o r b r i t a n n i a (tabell 84) | | | | | |
| Reuter's råvareindeks, uketall ... | | 6/10-10/10 | 206 | (207) | |
| F r a n k r i k e (tabell 85) | | | | | |
| Arbeidsløse | " A | Aug. | 797,0 | (765,6) | |
| Verdi av utenrikshandelen | | | | | |
| a. Innførsel | " C.a | Juni | 18 738 | (17 352) | |
| b. Utførsel | " C.b | Juni | 19 996 | (17 517) | |
| Konsumprisindeks | " E | Aug. | 154 | (153) | |
| Valutabeholdning | " G | Juli | 40 758 | (38 970) | |
| V e s t - T y s k l a n d (tabell 86) | | | | | |
| Bytteforhold | " G | Aug. | 101 | (106) | |
| Valutabeholdning | " K | Juli | 72 938 | (68 539) | |
| B e l g i a (tabell 87) | | | | | |
| Engrosprisindeks | " F | Juli | 137 | (135) | |
| Valutabeholdning | " H | Juli | 170,4 | (161,3) | |
| S a m b a n d s s t a t e n e (tabell 88) | | | | | |
| Volum av utenrikshandelen | | | | | |
| a. Innførsel | " G.a | 1. kvartal | 112 | (126) | |
| | | 2. kvartal | 105 | | |
| b. Utførsel | " G.b | 1. kvartal | 142 | (147) | |
| | | 2. kvartal | 140 | | |
| Bytteforhold | " H | 1. kvartal | 81 | (79) | |
| | | 2. kvartal | 80 | | |
| Moody's råvareindeks, uketall | | 6/10-10/10 | 196 | (198) | |
| Valutabeholdning | " M | Juli | 11 470 | (11 910) | |

PUBLIKASJONER SENDT UT FRA STATISTISK SENTRALBYRÅ HITIL I OKTOBER 1975

I serien Norges offisielle statistikk:

Skogavvirking til salg og industriell produksjon 1973-74
Sidetall 55 Pris kr. 7,00

Flyttestatistikk 1974 Sidetall 95 Pris kr. 8,00

Folkemengden etter alder og ekteskapelig status 31. desember 1974
Sidetall 141 Pris kr. 8,00

Kriminalstatistikk Forbrytelser etterforsket av politiet 1974
Sidetall 73 Pris kr. 8,00

Utdanningsstatistikk Grunnskoler 1. oktober 1974 Sidetall 69
Pris kr. 8,00

FASTE PUBLIKASJONER FRA STATISTISK SENTRALBYRÅ

Statistisk månedshefte. Pris: Årsabonnement kr. 25,00
Pr. hefte " 2,50

Månedsstatistikk over utenrikshandelen:

Pris: Årsabonnement kr. 30,00
Pr. hefte " 3,00

Statistisk ukehefte. Pris: Årsabonnement kr. 40,00
Pr. hefte " 1,00

