

Statistisk ukehefte

Statistisk
Sentralbyrå

Dronningensgate16
Oslo-Dep.
Oslo1.
Tlf. (02)41 38 20

25. juni 1975

Nr. 26/75

I N N H O L D

Konjunkturtendensene i juni 1975

Byggevirksomheten i mai 1975

Veitrafikkulykker med personskade i mai
1975

Lønnsindeks for arbeidere i industrien.
1. kvartal 1975

Gjennomsnittlig timefortjeneste i privat
bygge- og anleggsvirksomhet i 1. kvartal
1975

Investeringsstatistikk for bergverksdrift,
industri og kraftforsyning 2. kvartal 1975

Følge- og bolig telling 1970. Publikasjon
med statistikk som belyser befolkningens
leveveg og arbeidsaktivitet

Fødte i 1974

Innreise i mai 1975

Universiteter og vitenskapelige høgskoler,
høstsemesteret 1973

Tillegg til de internasjonale månedstabeller
i Statistisk månedshefte nr. 3, 1975

Publikasjoner sendt ut fra Statistisk Sentral-
byrå i juni 1975

Statistisk Sentralbyrå
bes oppgitt som kilde ved
gjengivelser av oppgaver
fra dette hefte.

KONJUNKTURTENDENSENE I JUNI 1975

(Forrige konjunkturoversikt ble gitt i SU nr. 22, 1975)

I V e s t - E u r o p a er konjunkturedgangen trolig blitt noe dempet i løpet av våren, men det er ennå ingen tegn til at et konjunkturomslag oppover har funnet sted. Industriproduksjonen peker fortsatt nedover i alle de større landene. Kapasitetsutnyttningen er gjennomgående lav, og arbeidsløsheten er høy og stigende. Både utenlandsetterspørselen og investeringsetterspørselen viser fortsatt svikt, mens konsumetterspørselen har holdt seg noe bedre oppe. I de fleste land fortsetter takten i prisstigningen å avta.

I S a m b a n d s s t a t e n e og J a p a n er det tegn til at nedgangstendensene nå er i ferd med å miste overtaket. I Sambandsstatene er ordrettilgangen til industrien ikke lenger synkende og nedgangen i industriproduksjonen har på det nærmeste stanset opp. Nedgangen i gjennomsnittlig antall arbeidstimer pr. uke i industrien har også stoppet opp. Svikten i investeringsetterspørselen ble mindre fremtredende utover våren. Konsumetterspørselen er i svak oppgang.

Råvareprisene på verdensmarkedet viser fortsatt gjennomgående synkende tendens. Den britiske Reuter's råvareindeks har siden toppunktet ble passert tidlig i 1974 gått ned med om lag 30 prosent. Fremdeles ligger likevel indeksen 80-90 prosent høyere enn nivået for inntil tre-fire år siden. I de aller siste månedene er det særlig matvareprisene som har gått ned. Metallprisene har gjennomgående bare vist små endringer.

I S t o r b r i t a n n i a domineres konjunkturbildet fortsatt av nedgangstendenser. Etterspørselen er gjennomgående svak og arbeidsløsheten øker. Likevel viser konsumprisene stadig sterkere stigningstakt.

Det foreligger ingen nye opplysninger om industriproduksjonen siden forrige oversikt ble skrevet (SU nr. 22, 1975). Den underliggende tendensen har pekt mot stagnasjon - og senere nedgang - siden høsten 1973.

I midten av mai var det nær 820 000 helt arbeidsløse (sesongkorrigert), eller vel 200 000 flere enn et halvt år tidligere. Arbeidsløshetsprosenten (ukorrigert) var 3,5 i mai, mot 2,4 på samme tid i fjor. Foreløpige tall for juni viser at arbeidsløsheten fortsatt er i oppgang.

Etter at industriens investeringer i fast realkapital steg med 11 prosent fra 1973 til 1974, fant det sted et omslag nedover ved siste årsskifte. Fra 4. kvartal i fjor til 1. kvartal i år gikk industriens investeringer ned med hele 8 prosent i volum (sesongkorrigert), og det britiske industridepartementet regner nå med en nedgang på hele 15 prosent fra 1974 til 1975.

Etter sesongkorrigerte oppgaver var volumet av det private konsumet om lag det samme i 1. kvartal som i foregående kvartal. Rykter om avgiftsforhøyelser som var i omløp før forslaget til nytt statsbudsjett ble lagt fram i midten av april, førte til en kraftig kjøpebølge; detaljomsetningsindeksen, som gjennomgående hadde vist små endringer i løpet av de foregående månedene, steg kraftig fra mars til april.

Prisene fortsetter å øke i stadig høyere tempo. Fra mai i fjor til mai i år steg konsumprisindeksen med 25 prosent. I løpet av det siste halvåret, fra november til mai, økte prisene med om lag 36 prosent, regnet som årlig rate.

Timelønnen for arbeidere i industri og tjenesteytende næringer under ett var vel 31 prosent høyere i april i år enn ett år tidligere.

Volumet av vareeksporten viser fortsatt stagnasjon. Importvolumet er synkende, nedgangen fra november-januar til februar-april var hele 7 prosent (sesongkorrigert). I april var importprisindeksen 11 prosent høyere og eksportprisindeksen 22 prosent høyere enn på samme tid ett år tidligere.

I V e s t - T y s k l a n d var de mest fremtredende trekk i konjunkturbildet i vårmånedene fortsatt nedgang i industriproduksjonen og uvanlig stor og økende arbeidsløshet. Utenlandsetterspørselen var også i sterk nedgang. Det har trolig funnet sted et svakt omslag oppover i investeringsetterspørselen, men etter ordreutviklingen å dømme synes oppgangstendensene å være noe svakere enn det så ut til da forrige oversikt ble skrevet. Konsumet er i moderat oppgang. Bruttonasjonalproduktet falt etter sesongkorrigerte oppgaver med 1,2 prosent fra 4. kvartal i fjor til 1. kvartal i år. De offisielle prognoser for veksten i 1975 er justert ned. I slutten av mai ventet myndighetene at bruttonasjonalproduktet ville ligge på samme nivå i 1975 som året før, mens de i januar hadde regnet med en vekst på 2 prosent.

Industriproduksjonen peker fortsatt nedover. I 1. kvartal var den sesongkorrigerte produksjonsindeksen hele 7 prosent lavere enn i foregående kvartal. Nedgangen var sterkest i råvareindustrien og investeringsvareindustrien. Stålproduksjonen var nær 15 prosent lavere i januar-april i år enn i samme periode i fjor. Den gjennomsnittlige kapasitetsutnyttningen i industrien er nå nede i 76 prosent. Ved konjunkturtilbakeslaget i 1971/72 kom utnyttingsgraden aldri lavere enn 84 prosent. Ordretilgangen til industrien er fremdeles synkende.

Arbeidsløsheten fortsetter å øke. Ved utgangen av april var det registrert 1 060 000 arbeidsløse (sesongkorrigert), eller 260 000 flere enn i oktober i fjor. I mai var arbeidsløshetsprosenten (ukorrigert) 4,4, mot 2,0 på samme tid i fjor.

Bruttoinvesteringene i fast realkapital, som etter sesongkorrigerte oppgaver gikk ned gjennom hele fjoråret, falt også i 1. kvartal i år, - med vel 3,5

prosent fra foregående kvartal. Tendensen til svak oppgang i investeringssetter-spørselen (se maioversikten) er blitt mindre klar etterat volumet av tilgangen på nye ordrer til investeringsvareindustrien fra innenlandske kunder nå har vist nedgang i to måneder på rad. Likevel var ordretilgangen i 1. kvartal 4,5 prosent høyere enn i 4. kvartal i fjor.

Det private konsumet er i moderat oppgang; etter sesongkorrigerte oppgaver steg det med 0,8 prosent i volum fra 4. kvartal i fjor til 1. kvartal i år.

Konsumprisene steg med 6,1 prosent fra mai i fjor til mai i år. Timefortjenesten i industrien var i mars 10,5 prosent høyere enn på samme tid ett år tidligere.

Både verdien av vareeksporten og vareimporten har etter sesongkorrigerte oppgaver vist nedgang siden i fjor høst. Fra 4. til 1. kvartal sank eksportverdien med 8 prosent og importverdien med 9 prosent. Regnet i volum gikk importen noe mindre ned enn eksporten; importprisindeksen falt med 3-4 prosent, mens eksportprisene endret seg lite.

Også i Frankrike viser etterspørsel og produksjon fortsatt svikt. Myndighetene har nylig justert ned sin prognose for veksten i bruttonasjonalproduktet fra 1974 til 1975 til 2 prosent. Tidligere i vår ble det regnet med en vekst på 2,5-3 prosent.

Industriproduksjonen er fortsatt i nedgang; i 1. kvartal var den sesongkorrigerte produksjonsindeksen om lag 3 prosent lavere enn i foregående kvartal. Svikten i de siste månedene har vært mest markert for halvfabrikata og ferdige konsumvarer.

Det foreligger ingen nye opplysninger om investeringssetterspørselen siden forrige oversikt ble skrevet. Det franske statistiske sentralbyrå's (INSEE's) investeringsundersøkelse i mars tydet på at industrien da planla å redusere sine investeringer med 3-4 prosent i volum fra 1974 til 1975. For konsumvareindustrien ble det ventet sterk investeringsnedgang, mens det for investeringsvareindustrien ble regnet med moderat øking.

Etter detaljomsetningen å dømme er konsumetterspørselen fortsatt i stagnasjon; i 1. kvartal lå det sesongkorrigerte omsetningsvolumet på om lag samme nivå som i 4. kvartal i fjor.

Fra april i fjor til april i år steg konsumprisindeksen med 12,7 prosent. I løpet av de fire siste månedene, fra desember til april, økte indeksen med 11,2 prosent, regnet som årlig rate. Ved utgangen av mars var timefortjenesten i industri og bygge- og anleggsvirksomhet under ett 13,5 prosent høyere enn på samme tid ett år tidligere.

Etter sesongkorrigererte oppgaver har verdien av vareeksporten gjennomgående endret seg lite de siste månedene, mens importverdien er i klar nedgang. Fra november-januar til februar-april falt importverdien med hele 8 prosent.

Den 3. juni ble det kunngjort forskjellige tiltak med sikte på å bremse prisstigningen. For noen konsumvarer ble det innført prisstopp og for andre avansestopp, gjeldende fram til 15. september i år. Dessuten ble prisene på fyringsolje satt ned.

Den 5. juni ble diskontoen senket fra 10 til 9,5 prosent.

I Italia har ikke konjunkturbildet endret seg vesentlig siden forrige oversikt ble skrevet; produksjon og etterspørsel viser fortsatt svikt. Etter foreløpige oppgaver var bruttonasjonalproduktet 3,5-4 prosent lavere i 1. kvartal i år enn for hele 1974 under ett. Det italienske økonomiske forskningsinstituttet ISCO regnet i april med en svak øking i produksjonen i 2. halvår, men antok likevel at bruttonasjonalproduktet for hele 1975 ville vise klar nedgang fra foregående år.

I tremånedersperioden februar-april var industriproduksjonen om lag 10,5 prosent lavere enn i samme periode ett år tidligere, men i følge en undersøkelse foretatt av ISCO i april, var bedriftene da noe mindre pessimistiske enn tidligere i år, og det ble ventet om lag uendret produksjonsvolum i de nærmeste månedene.

Sett på bakgrunn av den nedgang i industriens kapasitetsutnyttning som må ha funnet sted hittil i år, er det grunn til å anta at investeringsetterspørselen har vært svak i vinter- og vårmånedene. I 1974 var bruttoinvesteringene i fast realkapital om lag 4 prosent høyere enn året før, men veksten avtok betydelig i løpet av året.

Også i Italia viser prisene svekket stigningstakt. I april var konsumprisindeksen riktignok 20,5 prosent høyere enn ett år tidligere, men i løpet av det siste halvåret, fra oktober til april, var stigningen 15 prosent, regnet som årlig rate.

Verdien av vareeksporten (sesongkorrigert) var 2,5 prosent høyere i desember-februar enn i foregående tremånedersperiode. Vareimporten gikk på samme tid ned med hele 14 prosent. Ukorrigererte tall for mars og april tyder på fortsatt moderat eksportvekst og nedgang i importen, regnet i verdi. Importnedgangen har ført til at underskottet på varebalansen med utlandet bare ble 720 mrd. lire i de fire første månedene i år, mot hele 2 780 mrd. lire i samme periode i fjor.

Den 28. mai ble diskontoen senket fra 8 til 7 prosent.

I S v e r i g e peker industriproduksjonen svakt nedover, men aktivitetsnivået er fortsatt høyt og den innenlandske etterspørselen er i svak oppgang.

Etter sesongkorrigererte oppgaver har industriproduksjonen gjennomgående vist svak nedgang siden i fjor høst. I månedene februar-april var produksjonen 0,7 prosent lavere enn i foregående tremånedersperiode. I følge "Reviderad Nationalbudget" som nylig er offentliggjort, kan det i år likevel ventes 3 prosent høyere produksjonsvolum i industrien enn i 1974. Produksjonen i trelast- og treforedlingsindustrien antas å ville gå betydelig ned, mens det ventes klar oppgang for verkstedindustrien og petroleumsraffineriene.

Arbeidsløsheten er fortsatt svært lav, produksjonsutviklingen i industrien tatt i betraktning, men de siste tallene kan kanskje innvarsle et omslag oppover i ledighetstallene. Etter utvalgsundersøkelser var det i midten av mars, april og mai henholdsvis 28 000 færre, 19 000 færre og 1 000 flere arbeidsløse enn i de samme måneder ett år tidligere. Arbeidsløshetsprosenten var i mai 1,5.

Det ventes en volumøkning på 9 prosent i industriens investeringer fra i fjor til i år. Blant annet som følge av fortsatt svikt i boligbyggingen og nedgang i handelens investeringer, ventes de totale bruttointesteringene i fast realkapital å øke med bare 1 prosent.

Etter detaljomsetningen å dømme har konsumetterspørselen økt bare svakt hittil i år. I 1. kvartal var omsetningsvolumet om lag 2 prosent høyere enn i samme kvartal i fjor. Foreløpige tall for april tyder på at veksten da var enda svakere. Myndighetene regner likevel med at konsumetterspørselen vil bli den dominerende drivkraften i økonomien i år, og at det private konsumet vil stige med 4 prosent i volum fra 1974 til 1975.

Fra mai i fjor til mai i år steg konsumprisindeksen med 10,9 prosent. Timelønnen i industri og bergverk var i mars 13,6 prosent høyere enn på samme tid ett år tidligere.

Verdien av utenrikshandelen viser fortsatt klart synkende veksttakt. Regnet fra samme periode ett år før steg vareeksporten i verdi med 24 prosent i november-januar og med 10 prosent i februar-april. Tilsvarende tall for vareimporten var henholdsvis 45 prosent og 13 prosent. I "Reviderad Nationalbudget" blir det for vareeksporten regnet med en volumøkning på 1,3 prosent og en gjennomsnittlig prisstigning på 9,1 prosent fra 1974 til 1975. For vareimporten ventes det en volumøkning på 2 prosent og en prisstigning på 6,7 prosent.

Som ett av flere tiltak for å sikre sysselsettingen er det vedtatt en selektiv ordning for lagerstøtte. De bedriftene som i tiden 1. juli 1975 - 1. juli 1976 øker sine lagerbeholdninger av ferdigvarer vil kunne få et tilskott svarende til 20 prosent av lagerøkningen. Støtten vil blant annet bli gjort .

betinget av at bedriftene opprettholder sysselsettingen. Fra 1. juli i år vil beløp på til sammen 7 mrd. sv.kr. bli frigitt av sperrede investeringsfond.

I S a m b a n d s s t a t e n e ser det ut til at konjunkturedgangen kan være i ferd med å ebbe ut. Svikten i årets 1. kvartal var imidlertid så kraftig at myndighetene nå regner med en nedgang i bruttonasjonalproduktet fra 1974 til 1975 på 3,6 prosent (etter tidligere prognose 3,3 prosent), selv om det forutsettes klar konjunkturoppgang i 2. halvår. Fra 1975 til 1976 ventes det en vekst på hele 6,3 prosent.

Som omtalt i forrige oversikt ble svikten i industriproduksjonen betydelig svakere utover våren, og fra mars til april og videre fra april til mai viste den sesongkorrigerte produksjonsindeksen bare svak nedgang. Det er i første rekke produksjonsutviklingen for konsumvarer som har bidratt til å stanse nedgangen i totalproduksjonen. Samlet industriproduksjon var i mai om lag 15 prosent lavere enn da toppen ble passert i november 1973 og 14 prosent lavere enn i oktober 1974. Stålproduksjonen var 9 prosent lavere i de fire første månedene i år enn i samme periode i fjor.

Arbeidsløsheten fortsetter å øke; det beregnede tallet på arbeidsløse (sesongkorrigert) var i mai 8,5 mill., eller 2,5 mill. høyere enn et halvt år tidligere. Arbeidsløshetsprosenten var 9,2, mot 5,2 i mai i fjor. Myndighetene regner nå med en gjennomsnittlig arbeidsløshet på 8,7 prosent i år og 7,1 prosent neste år.

Svikten i investeringsetterspørselen ble mindre fremtredende utover våren. Verdien av tilgangen på nye ordrer til investeringsvareindustrien (sesongkorrigert), som falt kraftig fra juli i fjor til mars i år, viste markert oppgang i april, men det amerikanske handelsdepartementets siste investeringsundersøkelse peker likevel mot en volumnedgang på om lag 10 prosent i investeringene fra i fjor til i år. Den kraftige nedgangen i boligbyggingen ser nå ut til å ha stoppet opp.

Konsumetterspørselen er i svak oppgang. Etter sesongkorrigerte oppgaver steg volumet av det private konsumet med 1,4 prosent fra 4. kvartal i fjor til 1. kvartal i år. I februar-april var detaljomsetningsvolumet (sesongkorrigert) 1,3 prosent høyere enn i foregående tremånedersperiode.

Takten i prisstigningen fortsetter å avta. Konsumprisindeksen økte med 10,2 prosent fra april i fjor til april i år, mens stigningen i løpet av det siste halvåret, fra oktober til april, var 7,5 prosent, regnet som årlig rate. Timefortjenesten i industrien var vel 11 prosent høyere i april i år enn på samme tid ett år tidligere.

Den sesongkorrigerte verdien av vareimporten, som viste betydelig svekket veksttakt mot slutten av fjoråret, har gått sterkt ned i de aller siste

månedene; i februar-april var importverdien hele 16,5 prosent lavere enn i foregående tremånedersperiode. Eksportverdien gikk på samme tid ned med vel 4 prosent.

Den 16. mai ble diskontoen senket fra 6,25 prosent til 6 prosent.

I J a p a n ser det ut til at den langvarige nedgangen i industriproduksjonen nå har stoppet opp. Lav kapasitetsutnyttning bidrog imidlertid til at investeringsetterspørselen fortsatt viste svikt i vintermånedene. Konsumetterspørselen er trolig i svak oppgang.

Etter at industriproduksjonen (sesongkorrigert) falt med om lag 20 prosent fra høsten 1973 og fram til januar i år, har produksjonen endret seg lite i de aller siste månedene. Bedriftenes lagerbeholdninger har gått noe ned siden siste årsskifte, men de var likevel 16 prosent høyere i volum ved utgangen av april enn på samme tid ett år tidligere. Kapasitetsutnyttningen i japansk industri, som ved inngangen til 1974 lå på nær 100 prosent, hadde i mars i år sunket til 76 prosent. Stålproduksjonen var 12 prosent lavere i januar-april i år enn i samme periode ett år tidligere.

Trass i den sterke produksjonssvikten gjennom hele fjoråret er ikke arbeidsløsheten så høy som i mange vestlige land. Ledighetstallene har riktignok steget siden i fjor sommer, og etter en utvalgsundersøkelse var det ved utgangen av mars 1 120 000 arbeidsløse (ukorrigert), eller 220 000 flere enn ett år tidligere. Dette svarer til en arbeidsløshetsprosent på 2,2.

Etter ordrestatistikken å dømme var investeringsetterspørselen svak i vintermånedene; i desember-februar var verdien av tilgangen på nye ordrer til maskinindustrien fra innenlandske kunder (sesongkorrigert) om lag 9 prosent lavere enn i foregående tremånedersperiode.

Detaljomsætningen har vist sterke svingninger siden i fjor sommer, men i de siste månedene trolig med en underliggende tendens til svak oppgang. I desember-februar var omsetningsvolumet vel 1 prosent høyere (sesongkorrigert) enn i foregående tremånedersperiode.

Den 7. juni ble diskontoen senket fra 8,5 til 8 prosent.

BRUTTONASJONALPRODUKT I UTVALGTE LAND

Prosentvis volumendring fra foregående år

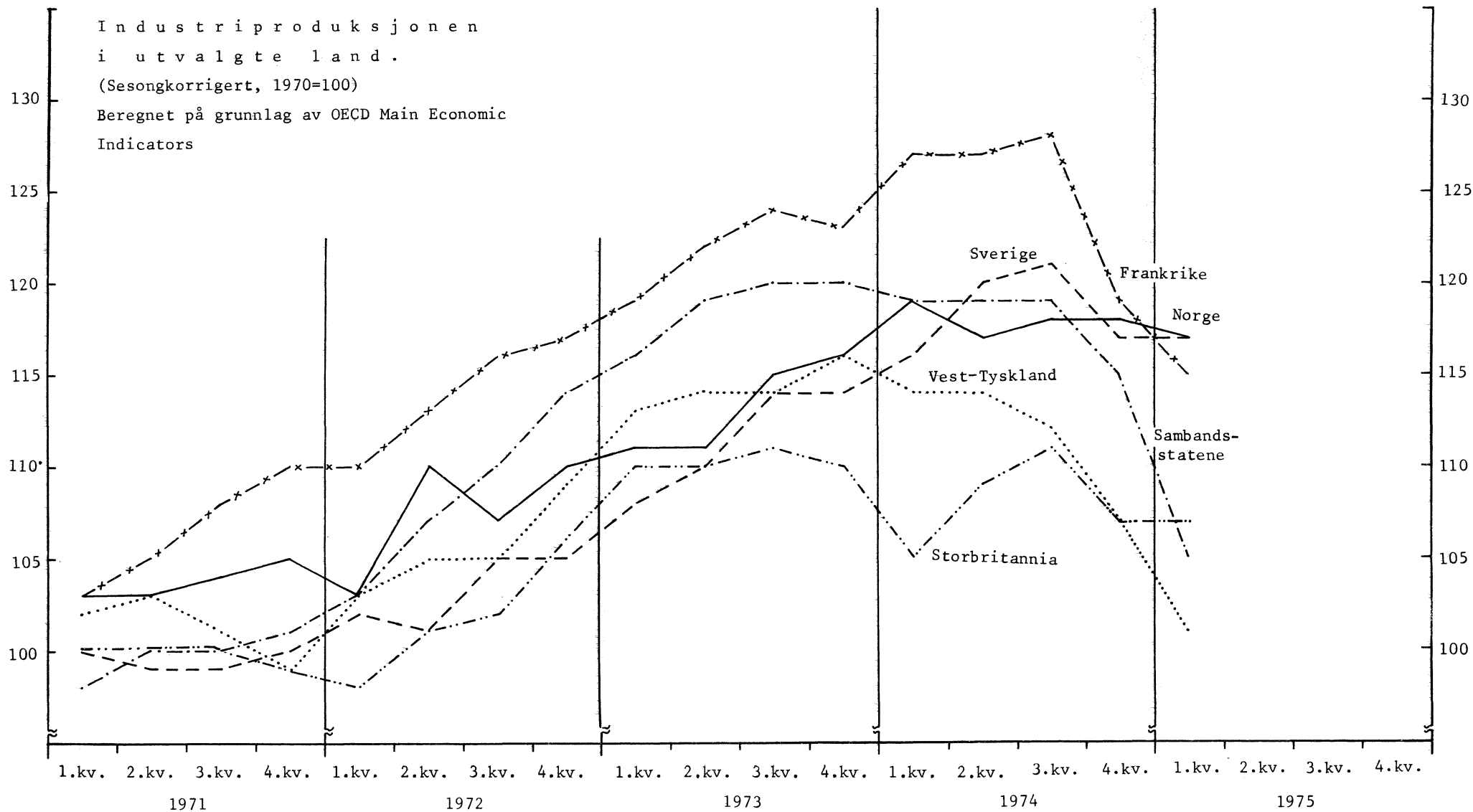
	1969	1970	1971	1972	1973	1974 anslag	1975 prognose
Danmark	8	3	4	5	3½	2	1 ¹⁾
Frankrike	7½	6	5½	5½	6	3½	2
Italia	6	5	1½	3½	6	3½	-2 1/2
Japan	12½	10½	7	9½	10½	-2	2 ¹⁾
Norge	5	3½	5	4½	4½	3,7	6,2 ²⁾
Sambandsstatene ...	2½	½	3	6	6	-2½	-3 1/2
Storbritannia	2	2	2½	3½	5½	- ½	2 1/2
Sverige	6	4½	0	2½	1½	4	2 1/4
Vest-Tyskland	8	6	2½	3	5½	½	0

Kilde: 1969-73: OECD; "Main Economic Indicators".
1974-75: Nasjonale anslag og prognoser.

1) OECD; "Economic Outlook", desember 1974.

2) Utenom sjøfart, oljeutvinning og oljeboringstjenester: 4,1 prosent.

Industriproduksjonen
i utvalgte land.
(Sesongkorrigert, 1970=100)
Beregnet på grunnlag av OECD Main Economic
Indicators



I Norge er konjunkturbildet preget av fortsatt høyt aktivitetsnivå i næringslivet sett under ett og stor innenlandsk etterspørsel. Men eksportnæringene og mange enkeltbedrifter er hardt rammet av konjunkturedgangen i utlandet, og samlet industriproduksjon stagnerer, i første rekke som følge av svikten i utenlandsetterspørselen. Likevel har eksportsvikten ikke slått fullt igjennom i produksjonen; mange eksportbedrifter produserer i stor grad for lager, slik at sysselsetting og produksjon kan holdes relativt godt oppe. Arbeidsmarkedet har siden årsskiftet blitt noe mindre stramt. Den siste investeringsundersøkelsen tyder på at industriens investeringsetterspørsel fortsatt er sterk nok til å gi grunnlag for en kraftig øking i industriinvesteringene fra 1974 til 1975. Undersøkelsen tyder dessuten på at det også fra 1975 til 1976 kan bli betydelig investeringsøkning, men disse anslagene er usikre. Den private konsumetterspørselen er i klar oppgang.

Etter sesongkorrigerte oppgaver lå produksjonen i gruvedrift, kraftforsyning og industri under ett 1,0 prosent lavere i tremånedersperioden februar-april enn i foregående tremånedersperiode. Produksjonen i gruvedrift økte med 2,0 prosent, mens den for kraftforsyning gikk ned med 5,5 prosent.

Heller ikke indeksen for den egentlige industriproduksjonen endret seg vesentlig; i februar-april lå den 0,4 prosent lavere enn i november-januar. Den underliggende konjunkturbestemte tendens i industriproduksjonen peker mot stagnasjon eller svak nedgang. Svikt i utenlandsetterspørselen bidrar fremdeles til å trekke samlet industriproduksjon nedover; delindeksen for produksjonen av eksportvarer lå i februar-april 2,6 prosent lavere enn i november-januar. Konsumvareproduksjonen gikk ned med 2,9 prosent; delindeksen for konsumvareproduksjonen i tremånedersperioden februar-april ble trukket ned av et uvanlig lavt marstall som bl.a. kan ha vært påvirket av påsken. Apriltallet var det høyeste siden november i fjor. Investeringsvareproduksjonen økte med 0,5 prosent. Tilbakegående og sesongkorrigerte månedstall for investeringsvareproduksjonen viser at den sterke oppgangen gjennom storparten av 1974 ebbet ut mot slutten av året, og produksjonsutviklingen har siden holdt seg på et høyt nivå uten noen varig tendens verken mot opp- eller nedgang.

Arbeidsmarkedet viser fortsatt tendens til å bli mindre stramt. Riktignok viser veksttakten i de sesongkorrigerte arbeidsløshetstallene tegn til å avta, men på den annen side er de sesongkorrigerte tallene for ledige plasser fremdeles i sterk nedgang, og i vinter- og vårmånedene var tallet på personer berørt av driftsinnskrenkninger betydelig høyere enn på samme tid ett år tidligere. - Det var ved utgangen av mars, april og mai etter ukorrigerte oppgaver registrert henholdsvis 18 900, 18 000 og 13 600 arbeidsløse, eller 7 200, 8 200 og 7 200 flere enn i de samme måneder ett år tidligere. Den betydelige oppgangen

må til dels ses på bakgrunn av at tallene for samme periode i fjor var uvanlig lave, men på den annen side var apriltallet i år det høyeste siden 1968 og maitallet det høyeste siden 1958. Etter ukorrigerede tall var arbeidsløshetsprosenten ved utgangen av mai 0,9. Dette er fortsatt et svært lavt tall sett i internasjonalt perspektiv, men likevel det høyeste maitall i Norge siden 1958. - Det er fortsatt stor geografisk ulikhet i arbeidsløsheten. Den viser imidlertid tendens til å jammes ut noe, fordi sesongnedgangen i arbeidsløsheten ikke kan bli stor i de fylkene som har særlig stramt arbeidsmarked. - Ved utgangen av mars, april og mai var det registrert henholdsvis 6 100, 7 900 og 8 600 ledige plasser, mot 10 700, 12 700 og 14 300 i de samme måneder i fjor. Arbeidsdirektoratets stramhetsindikator var i februar, mars og april henholdsvis 44, 43 og 49, mot 60, 72 og 84 i de samme månedene i fjor.

Arealet av bygg under arbeid (utenom landbruksbygg) lå ved utgangen av mai fortsatt noe høyere enn ett år tidligere. Stigningen var betydelig for undervisningsbygg, mens arealet av boliger under arbeid bare viste forholdsvis svak oppgang. For industribygg var areal under arbeid uendret, og for bygg i varehandel m.v. gikk det ned. - Igangsettingen av nye bygg var atskillig mindre i tremånedersperioden mars-mai i år enn i samme periode i fjor. Særlig var marstallet lavt, trolig som følge av at hele påsken falt i denne måneden i år. - Fullført byggeareal lå derimot klart høyere i mars-mai i år enn i samme periode i fjor, men også her ser tallene for mars ut til å være påvirket av påsken. For perioden under ett var stigningen fra samme tidsrom i fjor sterkest for industribygg og bygg i varehandel m.v. For boliger gikk fullføringstallene noe ned, og for undervisningsbygg viste tallene sterk nedgang.

De anslagene for investeringene i 1975 som bedriftene i industri- og gruvedrift gav i mai, lå 1,1 prosent høyere enn anslagene for 1975 gitt i februar. Det er vanlig at bedriftene oppjusterer sine anslag fra februar til mai, men oppjusteringene i år var en tanke svakere enn den gjennomsnittlige oppjusteringen av de tilsvarende anslag i de foregående seks år. Beregningene ovenfor bygger på tall som ikke omfatter investeringer i utvinning av jordolje og naturgass, raffinering av jordolje og produksjon av jordolje- og kullprodukter. Regner en også med investeringene i oljeutvinning m.v. og i kraftforsyning, representerte anslagene for 1975 gitt i mai en nedjustering på 1,4 prosent sammenliknet med anslagene for 1975 gitt i februar; plantallene for oljeutvinning og kraftforsyning ble nedjustert med henholdsvis 3,3 og 4,2 prosent fra februar til mai. Også plantallene for blant annet kjemisk industri, primær metallindustri, tekstilindustri, metallvareindustri og maskinindustri ble nedjustert. For investeringer i blant annet næringsmiddelindustri, bekledningsindustri, trevareindustri, treforedlingsindustri, grafisk industri og malmutvinning ble derimot tallene til dels betydelig oppjustert. - Maianslagene for

samme års investeringer regnet som prosentdel av de senere konstaterte faktisk utførte investeringer i året har i perioden 1968-74 svingt mellom 95 og 100 prosent. Om vi forutsetter at maianslagene for 1975 holder seg innenfor den feilmarginen som er registrert for de tilsvarende anslagene i hvert av de seks årene 1968-1974, kan det regnes med en stigning fra 1974 til 1975 i industri- og gruvebedriftenes investeringsutgifter (utenom oljeutvinning) av en størrelsesorden på mellom 34 prosent og 41 prosent. Det er sannsynlig at en god del av denne økingen vil falle på kjemisk industri m.v.; for resten av industrien sett under ett vil investeringsøkningen fra 1974 til 1975 trolig bli svakere.

Industribedriftene gav i mai også anslag for sine investeringer i 1976. Disse anslagene lå 19 prosent høyere enn de tilsvarende anslagene for 1975 som bedriftene gav i mai i fjor. Regner en med gruvedrift (inkl. utvinning av råolje m.v.) og kraftforsyning, blir stigningen 31 prosent.

Hovedinntrykket av mai-tellingen er at investeringssetterspørselen fremdeles er sterk nok til å gi grunnlag for en kraftig investeringsøking fra 1974 til 1975, både regnet med og uten oljeutvinning. Plantallene for 1976 peker mot fortsatt investeringsøking også fra 1975 til 1976, men disse anslagene er selvsagt svært usikre.

De siste oppgavene fra lagerstatistikken viser at stigningen i de samlede lagre i industri og engroshandel, som tok til i 2. kvartal i fjor og forsterket seg betydelig i de to følgende kvartaler, fortsatte med om lag samme høye veksttakt i 1. kvartal i år. Totalindeksen hadde da passert det forrige toppunkt tre år tidligere og lå 19,4 prosent høyere enn bunnpunktet ett år tidligere. - Den kraftige stigningen i totalindeksen gjennom det siste året var i første rekke et resultat av sterk øking i eksportvarelagrene. De lå ved utgangen av 1. kvartal 1975 hele 50 prosent høyere enn bunnpunktet ett år tidligere, men fortsatt 8-9 prosent under den forrige toppen i 1. halvår 1972. Den sterke lageroppbyggingen har hittil gjort det mulig å begrense nedgangen i eksportvareproduksjonen, som har vært forholdsvis moderat, sett på bakgrunn av den kraftige nedgangen i eksportvolumet (se senere). Lagerøkningen i 4. kvartal i fjor og 1. kvartal i år var særlig sterk for ikke-jernholdige metaller, men også lagrene av treforedlingsprodukter, malmer m.v., jern og stål og fisk og fiskevarer steg betydelig. - Lagrene av norskproduserte varer til innenlandsk forbruk, som hadde vist nokså moderate variasjoner gjennom mange år, gikk betydelig opp (18,6 prosent) fra det siste bunnpunktet (ved utgangen av 2. kvartal i fjor) til utgangen av 1. kvartal i år, og lå da på et uvanlig høyt nivå. Importvarelagrene endret seg også forholdsvis lite i 1972 og 1973. Gjennom 1974 viste de imidlertid jamm stigning, men gikk noe ned igjen i 1. kvartal i år. De lå da 6,6 prosent høyere enn ett år tidligere.

Detaljomssetningsindeksen foreligger nå med revidert næringsgruppering og nytt basisår 1973 = 100. De nye tallene tyder på at konsumetterspørselen fortsatt er i god stigning; i tremånedersperioden februar-april lå detaljomsetningsvolumet 4,2 prosent høyere enn i samme periode ett år tidligere. Verdiindeksen for detaljomsetningen steg med 15,7 prosent fra februar-april i fjor til samme periode i år. Økte kjøp av biler og bensin (+18,1 prosent) bidrog betydelig til å trekke totalindeksen oppover. På den annen side var stigningen i kjøp av møbler og innbo forholdsvis moderat (8,9 prosent). Delindeksen for nærings- og nytelsesmidler og for beklednings- og tekstilvarer økte litt svakere enn totalindeksen (henholdsvis med 13,5 prosent og 14,3 prosent). En foreløpig sesongkorrigering av månedstallene for den nye indeksen viser at detaljomsetningsvolumet har steget jamt og ganske sterkt siden i fjor vår.

Etter de siste oppgavene over utenrikshandelen lå verdien av vareeksporten medregnet nye skip og boreplattformer vel 5 prosent lavere i tremånedersperioden mars-mai enn i samme periode i fjor. Regnet uten skip og boreplattformer var nedgangen 4 prosent. Volumet av vareeksporten (uten skip) gikk sterkt ned, med hele 14 prosent fra februar-april i fjor til samme periode i år.

- Etter mer detaljerte oppgaver over eksportverdien i februar-april viste eksporten av ikke-jernholdige metaller svært sterk nedgang (32 prosent) fra samme periode ett år tidligere. Også eksporten av fisk og fiskehermetikk gikk betydelig ned. På den annen side gikk eksportverdien av treforedlingsprodukter noe opp, og eksporten av kjemiske produkter økte betydelig (med 24 prosent). - Etter sesongkorrigerte oppgaver ble den sterke oppgangen i eksportverdien (inkl. nye skip) gjennom storparten av 1973 og 1974 fulgt av et omslag i månedene omkring årsskiftet 1974/75 og en markert nedgang utover vinteren og våren 1975. For det sesongkorrigerte eksportvolumet har en ingen nye tall siden forrige oversikt ble skrevet; som nevnt har eksportvolumet vært i nedgang siden i fjor sommer, og nedgangen har etter hvert tiltatt i styrke.

Verdien av vareimporten (uten skip) var i mars-mai 8 prosent høyere enn i tilsvarende periode i fjor. Volumet av vareimporten gikk ned med om lag 1 prosent fra februar-april i fjor til tilsvarende tidsrom i år. Etter mer detaljerte oppgaver over verdien av vareimporten i februar-april viste den sterke stigning fra samme periode i fjor for blant annet maskiner og apparater og jern og stål, mens importen av blant annet transportmidler, malmer, tekstilgarn, -stoffer og -varer og brensel og smøreoljer m.v. gikk betydelig ned. - Etter sesongkorrigerte oppgaver stagnerte importverdien utover høsten i fjor og vinteren i år, men den gikk noe opp igjen i løpet av vårmånedene. Volumet av vareimporten passerte etter sesongkorrigerte kvartalsoppgaver et toppunkt i 2. kvartal i fjor og har senere stort sett vært i moderat nedgang.

Utenriksregnskapet for januar-april viste et driftsunderskott på vel 5 milliarder kr., en øking på om lag 4,2 milliarder kroner fra samme periode i fjor. Den sterke oppgangen i driftsunderskottet hang i første rekke sammen med en stigning i vareimporten på 1,7 milliarder kr. (mot en øking i vareeksporten inklusive nye skip på bare 0,5 milliarder kr.), en stigning i nettoimporten av skip på 1,1 milliarder kroner og en om lag like stor nedgang i nettovalutafraktene fra skip i utenriksfart. Underskottet ved oljevirkosomheten økte fra 1,1 milliarder kroner til 1,4 milliarder kroner. Ser en bort fra oljevirkosomheten endret driftsbalansen seg fra et overskott på 0,2 milliarder kroner i januar-april i fjor til et underskott på 3,6 milliarder kroner i samme periode i år. Holdes både oljevirkosomheten og skipsfarten (import av skip, eksport av brukte skip og netto valutafrakter) utenfor, viser driftsregnskapet et underskott på 3,7 milliarder kroner i januar-april i fjor og 5,3 milliarder kroner i samme periode i år.

Konjunkturindikatorer for Norge

Diagram 1. Produksjonsindeks for bergverksdrift, industri og kraftforsyning, sesongkorrigert. 1970 = 100

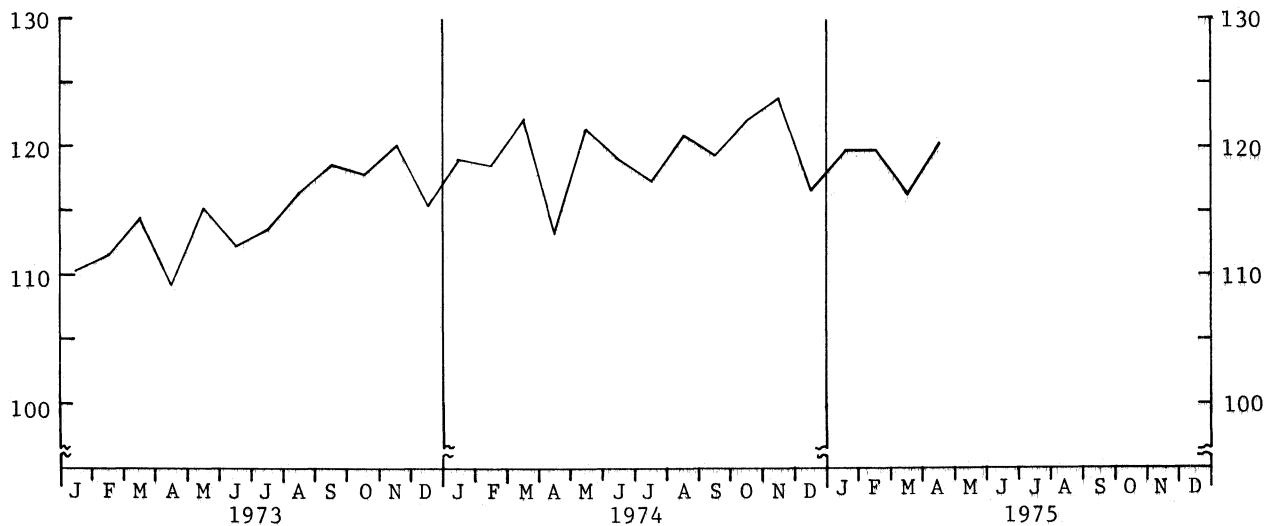


Diagram 2. Produksjonsindeks for bergverksdrift, industri og kraftforsyning etter anvendelse. Sesongkorrigert. 1970 = 100.

For eksport - - - - -
" konsum
" investering ———

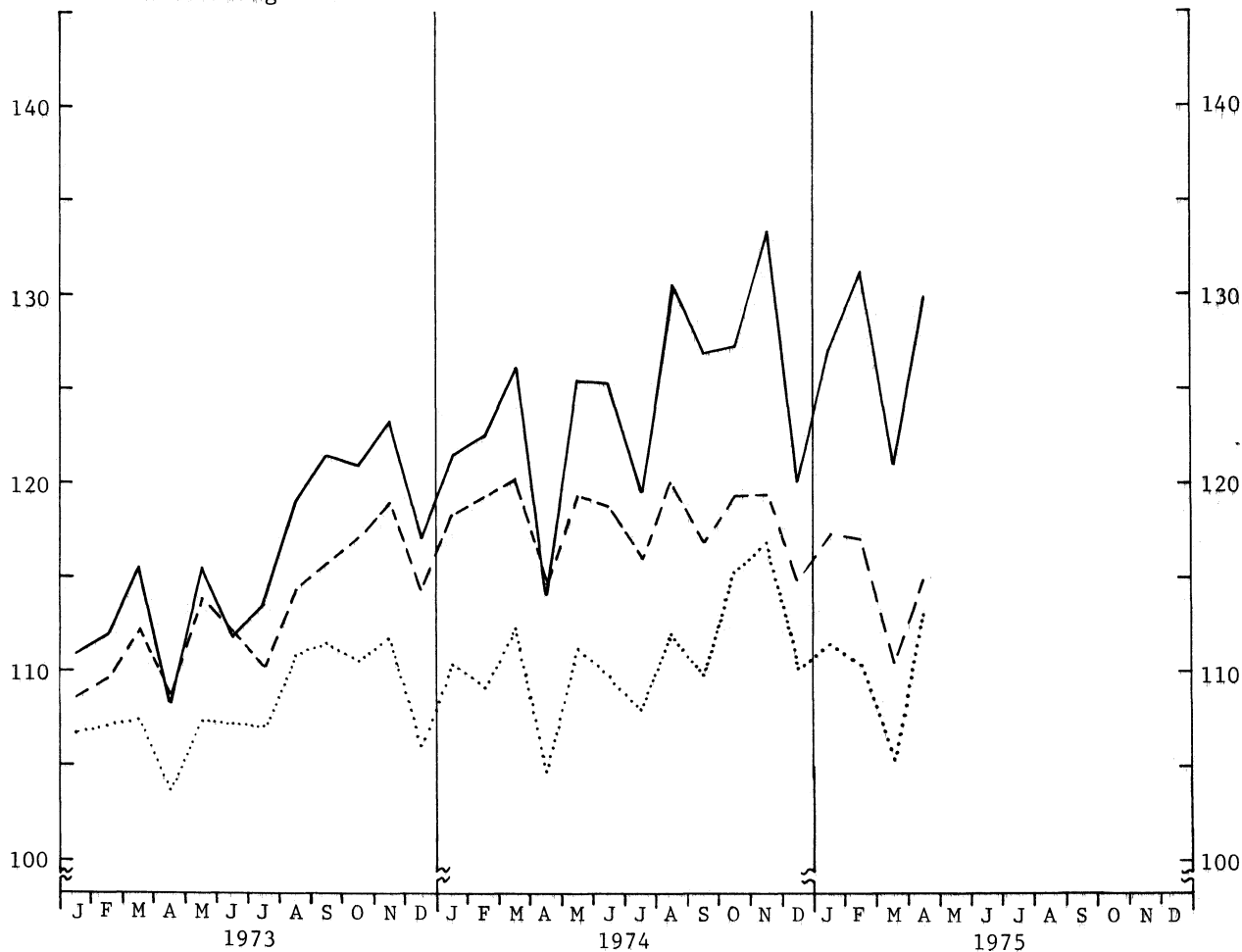


Diagram 3. Arbeidsløshet totalt, 1 000 personer
Gjennomsnitt de tre siste år

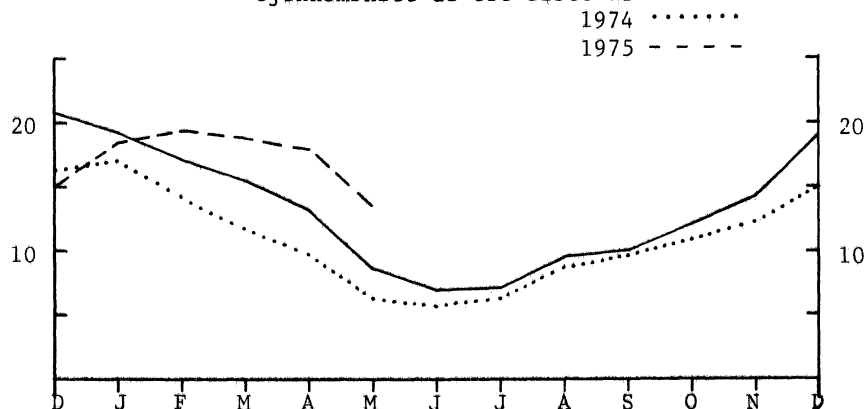


Diagram 4. Ordretilgangen. 1970 = 100
 Produksjon av metaller i alt ————
 For eksport - - - - -
 Produksjon av verkstedprodukter unntatt transportmidler
 Fra hjemmemarked
 Fra hjemmemarked

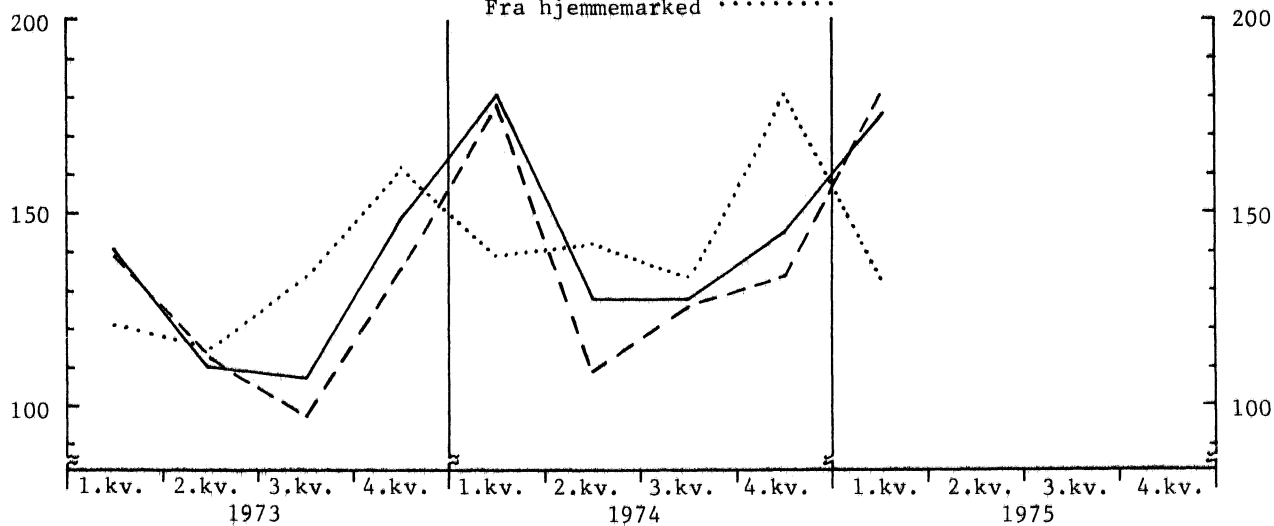


Diagram 5. Ordreserven. 1970 = 100
 Produksjon av metaller ————
 Produksjon av verkstedprodukter unntatt transportmidler
 Produksjon av tekstilvarer - - - - -
 Produksjon av klær og skotøy - - - - -

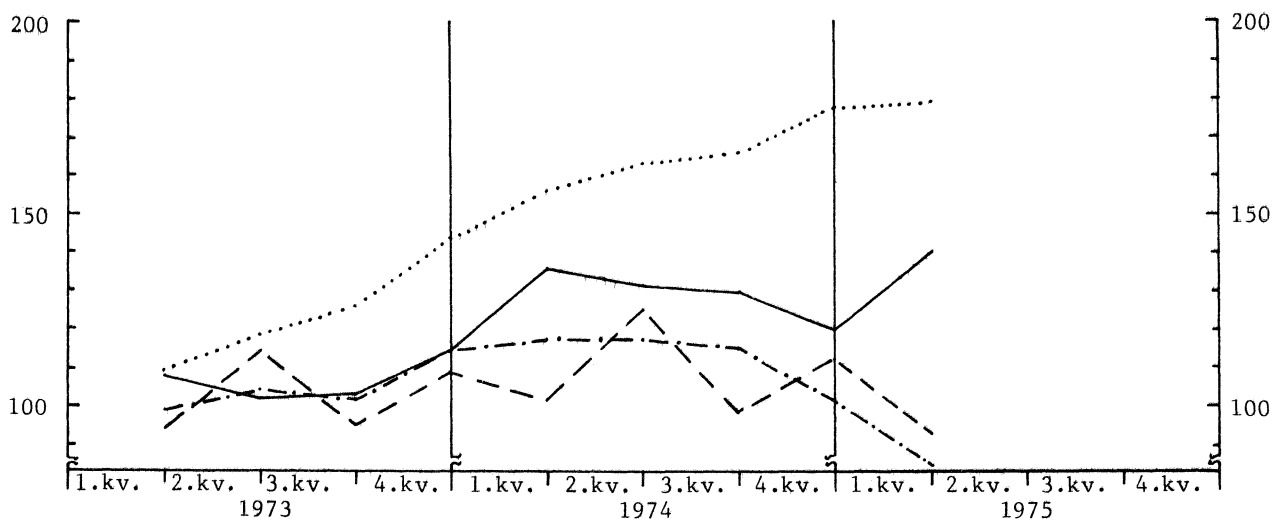


Diagram 6. Detaljomsetningsvolum
 3 måneders bevegelig gjennomsnitt ———
 1973 = 100

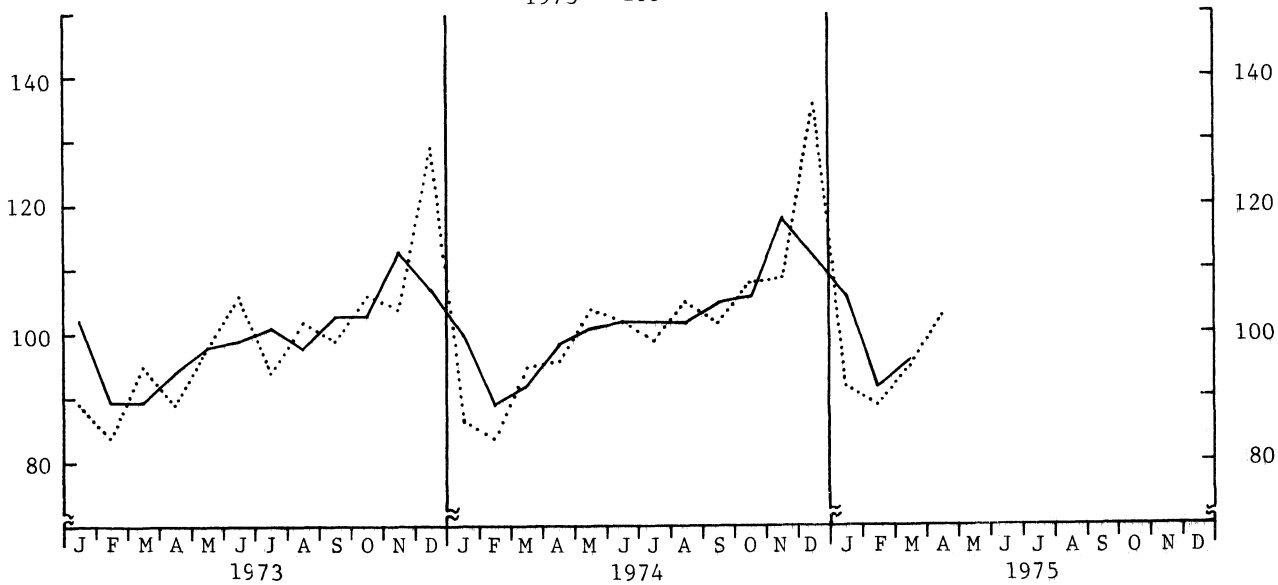


Diagram 7. Vareimport (uten skip og borepl.). Mill.kr. Sesongkorrigert
 Vareeksport (uten skip og borepl.). Mill.kr. Sesongkorrigert ———

Diagrammet er utarbeidd på grunnlag av nye sesongkorrigeringsfaktorer

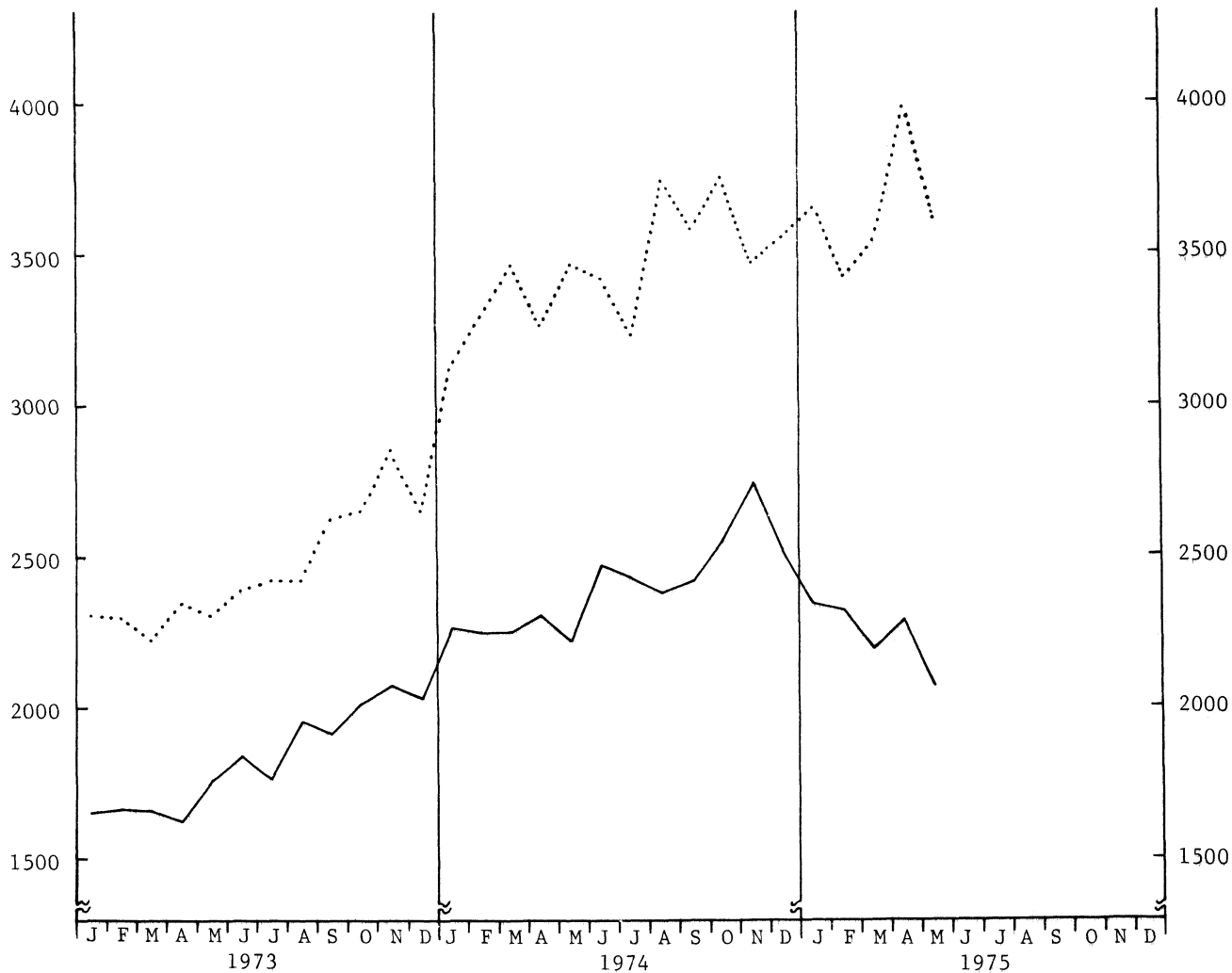


Diagram 8. Bygg satt i gang. 1 000 m²
 3 måneders bevegelig gjennomsnitt
 1974 = —————
 1975 = - - - - -

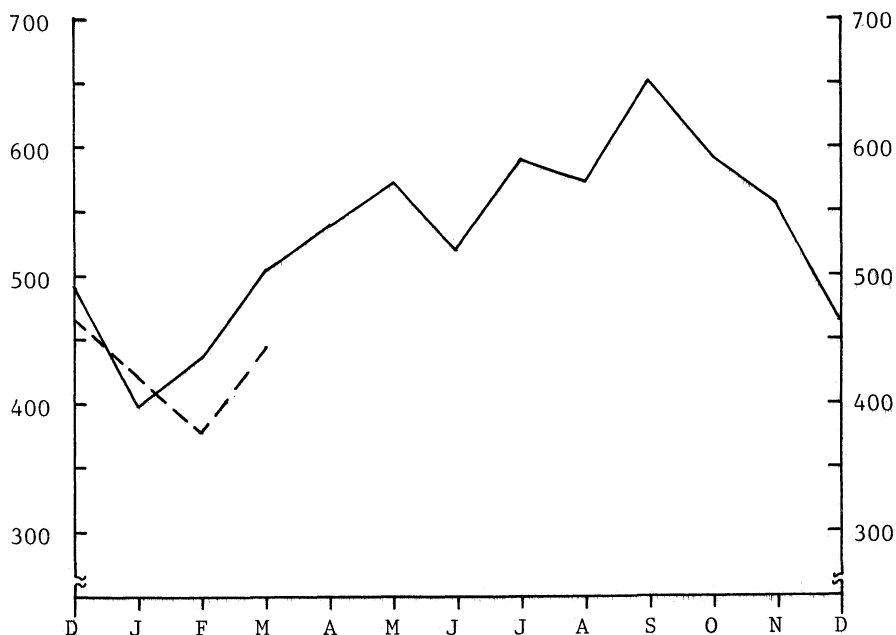
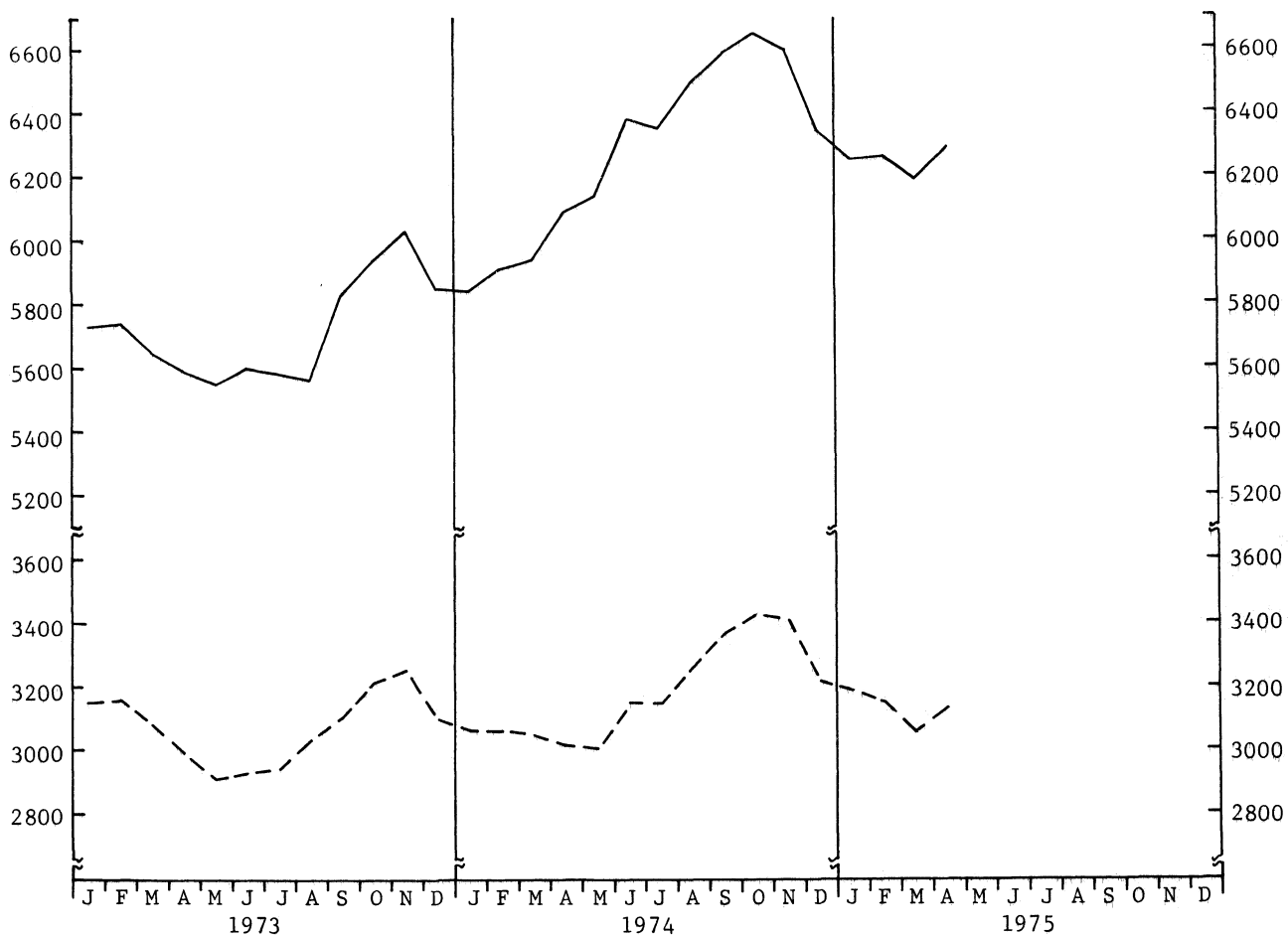


Diagram 9. Bygg i arbeid, 1 000 m²
 I alt —————
 Boliger - - - - -



BYGGEVIRKSOMHETEN I MAI 1975

(Forrige melding ble offentliggjort i SU nr. 22, 1975)

Statistisk Sentralbyrås månedlige byggearealstatistikk viser at det i mai 1975 ble satt i gang arbeid med 4 071 boliger (leiligheter og hybler) og fullført 4 172 boliger. Tilsvarende tall for mai 1974 var 3 788 og 4 033. I månedene mars-mai 1975 ble det satt i gang arbeid med 10 532 boliger og fullført 10 602 boliger, som er en nedgang på henholdsvis 159 og 681 boliger sammenliknet med månedene mars-mai 1974. Hittil i år er det satt i gang arbeid med 15 900 boliger og fullført 16 378 boliger eller 271 flere boliger satt i gang og 203 flere boliger fullført enn i samme periode 1974. Ved utgangen av mai 1975 var det 37 993 boliger under arbeid mot 36 175 ved utgangen av mai 1974.

For andre bygg enn boliger og bygg for jordbruk, skogbruk og fiske ble det i mai 1975 satt i gang arbeid med 176 000 m² og fullført 164 000 m² golvflate eller om lag 12 prosent mindre og om lag 20 prosent mer enn i mai 1974. I tiden januar-mai 1975 ble det satt i gang arbeid med 908 000 m² golvflate og fullført 863 000 m² golvflate, det vil si nærmere 17 prosent mindre satt i gang og 22 prosent mer fullført enn i samme tidsrom 1974. Ved utgangen av mai 1975 var det 3 152 000 m² golvflate under arbeid eller knapt 1 prosent mer enn ved utgangen av mai 1974.

Tabell 1. Byggevirkksomheten i mai 1975

		1974	Bygg satt i gang		Bygg i arbeid	Bygg fullført	
			Mai	Jan.-mai	pr. 31. mai	Mai	Jan.-mai
BOLIGER I ALT	Antall	1974	3 788	15 629	36 175	4 033	16 175
	"	1975	4 071	15 900	37 993	4 172	16 378
Leiligheter	"	1974	3 507	14 608	33 784	3 802	15 415
	"	1975	3 961	15 289	35 804	3 936	15 431
Hybler	"	1974	281	1 021	2 391	231	760
	"	1975	110	611	2 189	236	947
Boligflate i alt	1000 m ²	1974	325	1 303	3 009	336	1 371
	"	1975	368	1 333	3 143	357	1 404
GOLVFLATE I ALT I ANDRE BYGG ¹⁾	"	1974	199	1 091	3 128	137	707
	"	1975	176	908	3 152	164	863
Bergverksdrift og industri	"	1974	72	383	873	30	270
	"	1975	62	346	870	49	336
Varehandel, bank og forsikring	"	1974	31	234	638	32	128
	"	1975	24	149	581	28	151
Hotell- og restaurantdrift	"	1974	5	18	81	9	22
	"	1975	5	12	87	9	15
Offentlig administrasjon	"	1974	8	52	169	13	26
	"	1975	2	3	103	26	43
Undervisning	"	1974	32	158	453	19	96
	"	1975	28	137	555	15	66
Helse- og veterinærvesen	"	1974	19	76	514	10	45
	"	1975	26	103	522	14	112
Annen virkosmhet ¹⁾	"	1974	32	170	400	24	120
	"	1975	29	158	434	23	140

1) Omfatter ikke bygg for jordbruk, skogbruk og fiske.

Tabell 2. Byggevirksomheten i januar-mai 1975 etter fylke

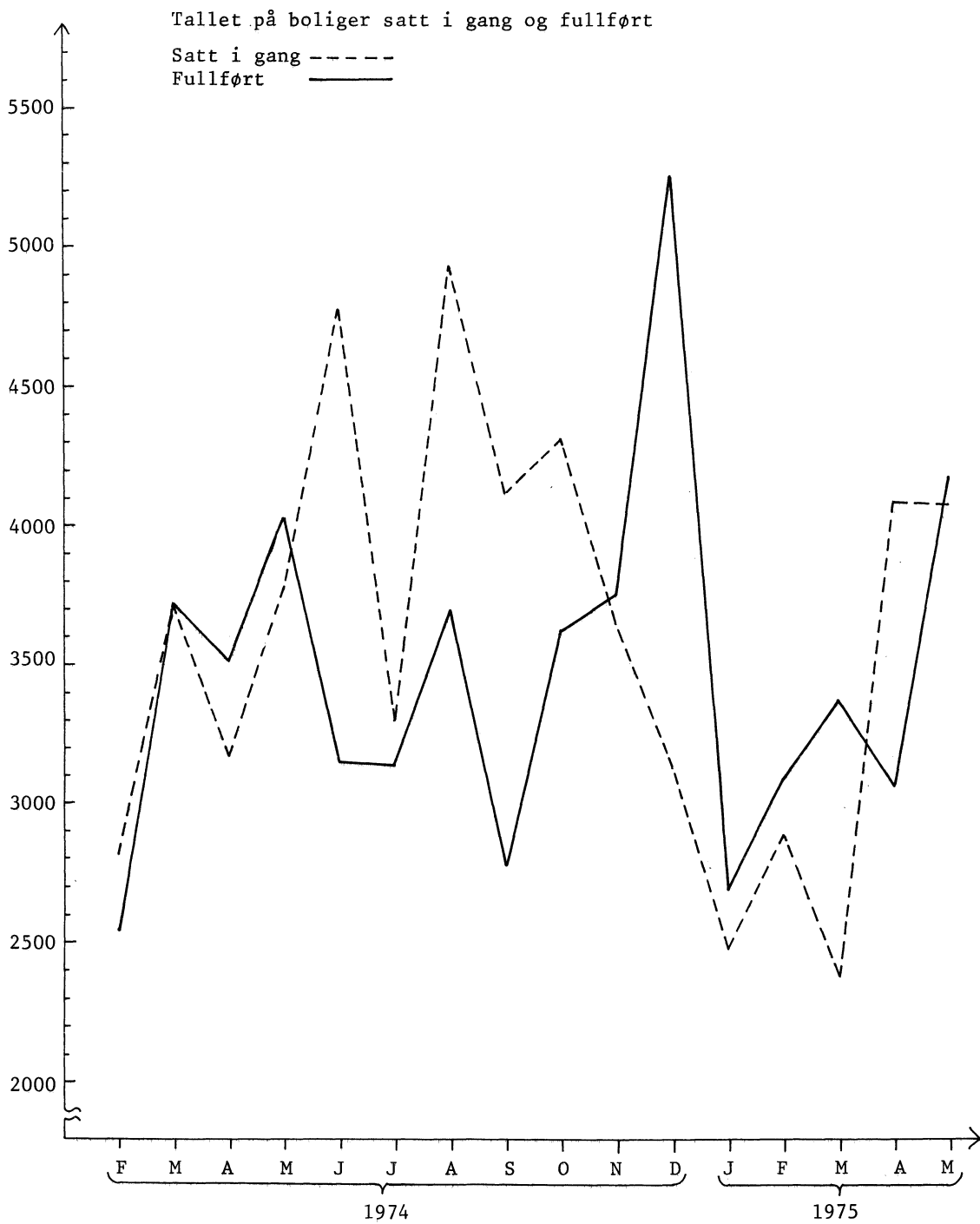
Fylke	Bygg satt i gang i jan.-mai 1975				Bygg under arbeid pr. 31. mai 1975			
	Boliger			Annen virksomhet ¹⁾	Boliger			Annen virksomhet ¹⁾
	Leiligheter i alt	Hybler i alt	Boligflate i alt		Leiligheter i alt	Hybler i alt	Boligflate i alt	
	1 000 m ²				1 000 m ²			
Østfold	663	11	60	38	2 113	67	192	103
Akershus	1 262	17	120	68	2 994	289	301	282
Oslo	2 136	91	144	116	4 602	358	333	528
Hedmark	617	15	59	59	1 336	57	126	159
Oppland	515	5	45	33	1 319	13	117	104
Buskerud	866	9	77	24	1 991	60	185	149
Vestfold	540	4	51	51	1 344	11	122	118
Telemark	587	18	48	24	1 118	37	95	85
Aust-Agder	334	1	30	22	824	14	77	52
Vest-Agder	621	17	57	53	1 410	237	135	171
Rogaland	1 315	-	126	69	2 392	51	223	221
Hordaland	1 851	80	164	79	3 886	192	335	422
Sogn og Fjordane	283	79	27	26	1 084	234	96	73
Møre og Romsdal.	1 050	84	93	62	2 764	180	243	165
Sør-Trøndelag ..	842	30	76	40	2 673	83	226	151
Nord-Trøndelag .	432	46	39	46	816	58	73	65
Nordland	795	68	69	36	1 671	145	147	97
Troms	402	35	34	33	862	95	71	114
Finnmark	178	1	14	29	605	8	46	93
I alt	15 289	611	1 333	908	35 804	2 189	3 143	3 152

Bygg fullført i januar-mai 1975

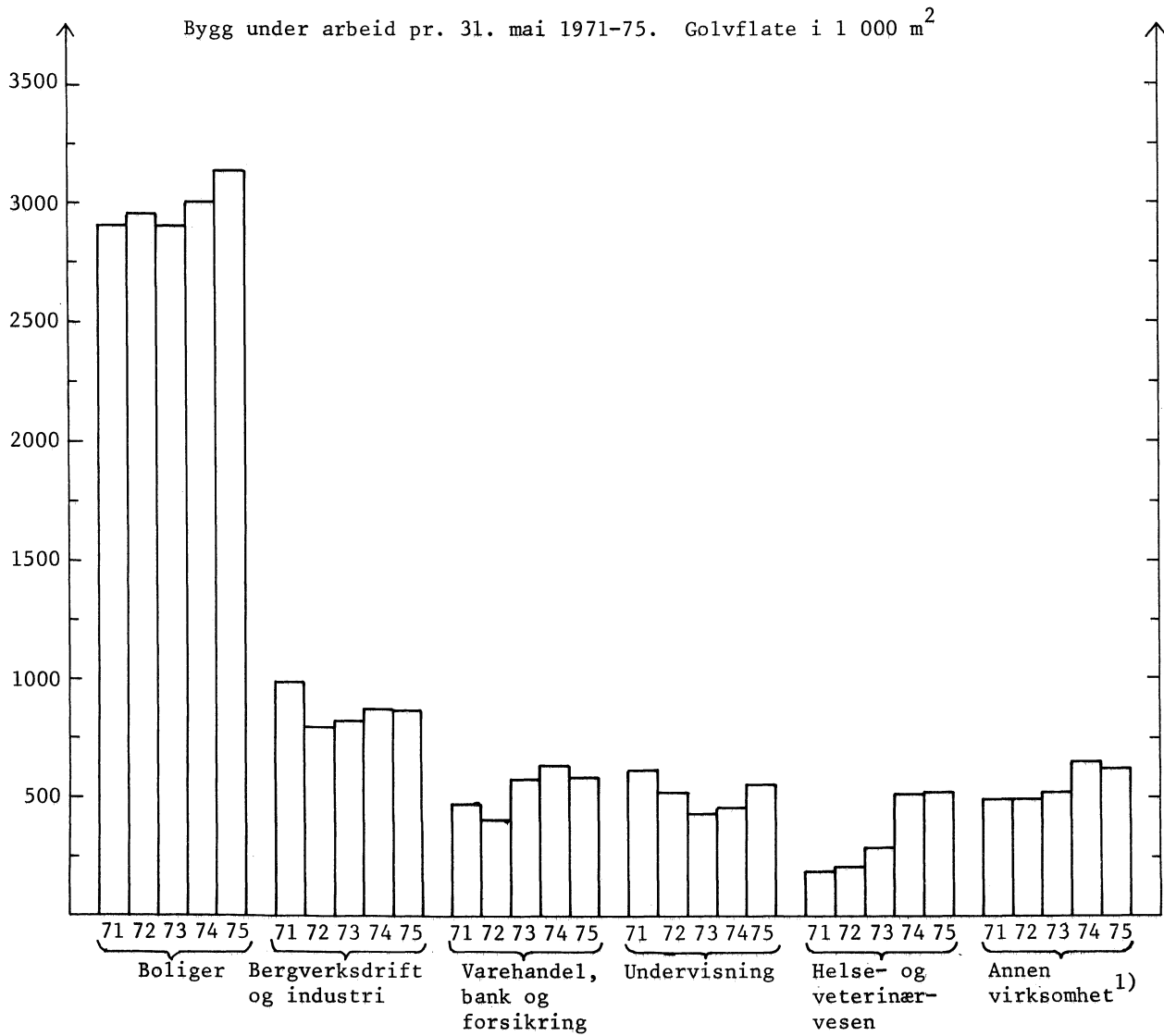
	Boliger			Bygg for				
	Leiligheter i alt	Hybler i alt	Boligflate i alt	Bergverksdrift og industri	Varehandel, bank og forsikring	Undervisning	Helse- og veterinærvesen	Annen virksomhet ¹⁾
	1 000 m ²							
Østfold	835	35	78	36	4	0	8	7
Akershus	1 317	18	124	17	13	10	5	14
Oslo	1 301	98	106	19	38	4	19	32
Hedmark	678	15	62	29	14	-	-	6
Oppland	744	1	68	14	9	4	40	3
Buskerud	917	17	86	28	2	5	1	4
Vestfold	671	21	65	18	2	2	3	26
Telemark	473	125	47	20	2	9	2	8
Aust-Agder	356	8	33	15	10	-	1	5
Vest-Agder	617	13	59	11	1	2	2	13
Rogaland	1 165	14	115	27	5	3	2	14
Hordaland	1 047	62	97	10	17	5	9	6
Sogn og Fjordane	401	171	37	2	3	1	2	6
Møre og Romsdal.	933	138	84	33	4	8	-	11
Sør-Trøndelag ..	1 008	31	89	25	4	3	10	4
Nord-Trøndelag .	601	16	53	13	3	5	1	25
Nordland	1 002	85	89	6	3	1	7	6
Troms	1 019	78	83	7	14	4	0	7
Finnmark	346	1	29	6	3	-	0	1
I alt	15 431	947	1 404	336	151	66	112	198

1) Omfatter ikke bygg for jordbruk, skogbruk og fiske.

SU 3.4



SU 3.5x



1) Omfatter ikke bygg for jordbruk, skogbruk og fiske.

VEITRAFIKKULYKKER MED PERSONSKADE I MAI 1975

Tallene er foreløpige. De endelige tall ventes å bli høyere¹⁾.

(Førrige melding ble offentliggjort i SU nr. 21, 1975)

Tabell 1. Tallet på ulykker og skadde eller drepte personer i alt

	Ulykker med personskade	Av dette dødsulykker	Personer skadd eller drept			
			I alt	Lettere skadde	Alvorlig skadde ²⁾	Drepte ³⁾
1 9 7 4						
Januar-april	2 037	133	2 656	1 593	917	146
Mai	695	32	948	611	302	35
Januar-mai	2 732	165	3 604	2 204	1 219	181
1 9 7 5						
Januar-april ⁴⁾	2 303	121	3 075	1 991	951	133
Mai	605	39	790	504	245	41
Januar-mai	2 908	160	3 865	2 495	1 196	174

1) Dette skyldes at mange av månedens meldinger om veitrafikkulykker som ikke har ført til dødsfall erfaringsmessig kommer for sent inn, og at ulykkestallet for måneden senere stiger med 20-30%.

2) Alvorlig skadde: Brudd, knusninger, alvorlige sår og flenger, hjernerystelser, indre skade og alle skader som førte til innleggning i sykehus.

3) Død innen 30 dager etter ulykken.

4) Tallene er rettet.

Tabell 2. Tallet på ulykker og skadde eller drepte personer etter fylke

Fylke	Ulykker med personskade mai 1975	Personer skadd eller drept mai 1975				Personer drept		
		I alt	Lettere skadde	Alvorlig skadde	Drepte	Mai 1974	Jan.- mai 1975	Jan.- mai 1974
Østfold	33	46	23	22	1	2	12	12
Akershus	51	72	48	21	3	1	10	19
Oslo	94	115	88	22	5	2	11	16
Hedmark	17	23	17	4	2	2	7	12
Oppland	20	24	13	9	2	2	5	15
Buskerud	21	27	18	7	2	5	9	13
Vestfold	35	50	38	11	1	3	8	12
Telemark	21	34	21	10	3	-	9	6
Aust-Agder	15	21	15	6	-	3	3	7
Vest-Agder	38	45	29	14	2	2	8	10
Rogaland	55	73	36	34	3	5	12	11
Hordaland	50	67	43	21	3	1	20	7
Sogn og Fjordane ..	10	14	8	5	1	-	7	7
Møre og Romsdal ...	39	45	25	19	1	1	11	10
Sør-Trøndelag	43	61	44	14	3	2	9	5
Nord-Trøndelag	9	11	2	7	2	2	11	5
Nordland	33	39	24	12	3	-	8	4
Troms	14	15	9	3	3	-	9	5
Finnmark	7	8	3	4	1	2	5	5
I alt	605	790	504	245	41	35	174	181

Tabell 3. Personer skadd eller drept etter trafikantgruppe

Trafikantgruppe	Personer skadd eller drept mai 1975				Personer drept		
	I alt	Lettere skadde	Alvorlig skadde	Drepte	Mai 1974	Jan.-mai 1975	Jan.-mai 1974
Bilførere	193	133	53	7	6	26	51
Bilpassasjerer	230	150	69	11	10	44	35
Motorsykkelførere	59	36	19	4	5	7	9
Mopedførere	59	40	17	2	1	9	3
Passasjerer på motorsykkel og moped	25	17	8	-	2	-	6
Sykkelførere	73	41	28	4	4	14	16
Sykkelpassasjerer	3	1	2	-	-	-	-
Akende (på kjelke, spark eller ski)	-	-	-	-	-	5	7
Fotgjengere	146	85	49	12	6	63	48
Andre	2	1	-	1	1	6	6
I alt	790	504	245	41	35	174	181

Tabell 4. Personer drept etter trafikant- og aldersgruppe i mai

Trafikantgruppe	År	I alt	Under 8 år	8-14 år	15-19 år	20-24 år	25-44 år	45-64 år	65 år og over
Bilførere	74	6	-	-	1	1	2	1	1
	75	7	-	-	1	2	4	-	-
Bilpassasjerer	74	10	-	-	2	2	3	1	2
	75	11	1	-	6	1	2	-	1
Motorsykkelførere	74	5	-	-	4	-	1	-	-
	75	4	-	-	4	-	-	-	-
Mopedførere	74	1	-	-	1	-	-	-	-
	75	2	-	-	-	-	1	-	1
Passasjerer på motorsykkel og moped	74	2	-	-	1	1	-	-	-
	75	-	-	-	-	-	-	-	-
Sykkelførere	74	4	2	2	-	-	-	-	-
	75	4	-	3	-	-	-	-	1
Sykkelpassasjerer	74	-	-	-	-	-	-	-	-
	75	-	-	-	-	-	-	-	-
Akende (på kjelke, spark eller ski)	74	-	-	-	-	-	-	-	-
	75	-	-	-	-	-	-	-	-
Fotgjengere	74	6	1	-	1	-	1	1	2
	75	12	3	2	1	-	1	2	3
Andre	74	1	-	-	-	-	-	-	1
	75	1	-	-	-	-	-	1	-
I alt	74	35	3	2	10	4	7	3	6
	75	41	4	5	12	3	8	3	6

Tabell 5. Personer drept etter trafikant- og aldersgruppe i januar-mai

Trafikantgruppe	År	I alt	Under 8 år	8-14 år	15-19 år	20-24 år	25-44 år	45-64 år	65 år og over
Bilførere	74	51	-	-	7	11	16	12	5
	75	26	-	-	2	4	10	8	2
Bilpassasjerer	74	35	-	1	7	6	7	9	5
	75	44	4	3	13	5	8	5	6
Motorsykkelførere	74	9	-	-	8	-	1	-	-
	75	7	-	-	6	1	-	-	-
Mopedførere	74	3	-	-	2	-	-	1	-
	75	9	-	1	1	-	2	-	5
Passasjerer på motor- sykkel og moped	74	6	-	-	4	2	-	-	-
	75	-	-	-	-	-	-	-	-
Sykkelførere	74	16	3	5	1	-	-	3	4
	75	14	-	5	-	-	-	3	6
Sykkelpassasjerer	74	-	-	-	-	-	-	-	-
	75	-	-	-	-	-	-	-	-
Akende (på kjelke, spark eller ski)	74	7	4	2	-	-	-	-	1
	75	5	4	1	-	-	-	-	-
Fotgjengere	74	48	8	4	4	-	2	9	21
	75	63	14	2	5	-	5	11	26
Andre	74	6	-	1	1	-	-	2	2
	75	6	-	2	-	1	1	2	-
I alt	74	181	15	13	34	19	26	36	38
	75	174	22	14	27	11	26	29	45

LØNNSINDEKS FOR ARBEIDERE I INDUSTRIEN. 1. KVARTAL 1975

Det endelige indekstall for gjennomsnittlig timefortjeneste i 1. kvartal 1975 for arbeidere i industrien foreligger nå og var 403 for voksne menn og 464 for voksne kvinner. Fra 1. kvartal 1974 til 1. kvartal 1975 gikk indeksen opp med 25 prosent for menn og 28 prosent for kvinner. For menn viser det endelige indekstall en svakere stigning enn det foreløpige. Av stigningen på 25 prosent for menn utgjør vel 8 prosent lønnsglidning, mens den øvrige stigning skyldes tariffbestemte tillegg.

GJENNOMSNITTLIG TIMEFORTJENESTE I PRIVAT BYGGE- OG ANLEGGSVIRKSOMHET I 1. KVARTAL
1975

(Forrige melding ble offentliggjort i SU nr. 15, 1975)

I privat byggevirsomhet var den gjennomsnittlige timefortjeneste i 1. kvartal 1975 kr. 26,89 og i anleggsvirsomhet kr. 35,73. Betalingen for bevegelige helgedager er ikke tatt med i disse fortjenestetallene, men er beregnet særskilt og utgjør kr. 1,35 pr. time i byggevirsomhet og kr. 1,89 pr. time i anleggsvirsomhet.

Fra 1. kvartal 1974 til 1. kvartal 1975 steg den gjennomsnittlige timefortjeneste eksklusive helgedagsbetalingen med 19,7 prosent i byggevirsomhet og med 23,8 prosent i anleggsvirsomhet.

Gjennomsnittlig timefortjeneste (ikke medregnet betaling for bevegelige helgedager) i privat bygge- og anleggsvirsomhet. Kroner

	1974				1975
	1.kv.	2.kv.	3.kv.	4.kv.	1.kv.
VOKSNE MENN					
Byggevirsomhet	22,46	24,39	24,71	26,96	26,89
Anleggsvirsomhet	28,87	30,73	31,87	33,40	35,73
Bygge- og anleggsvirsomhet i alt	23,66	25,66	26,39	28,27	28,65

Statistikken bygger på oppgaver fra medlemsbedrifter i Norsk Arbeidsgiverforening.

INVESTERINGSSTATISTIKK FOR BERGVERKSDRIFT, INDUSTRI OG KRAFTFORSYNING 2. KVARTAL 1975
(Forrige melding ble offentliggjort i SU nr. 13/14, 1975)

Statistisk Sentralbyrås investeringsstatistikk viser at utført og antatt investering for 1975 i bergverksdrift (inkl. oljeutvinning), industri og kraftforsyning var 15 prosent høyere enn utført og antatt investering for 1974 registrert på samme tidspunkt i fjor. Tilsvarende var det for bergverksdrift 10 prosent nedgang og for industri og kraftforsyning en stigning på henholdsvis 39 prosent og 26 prosent.

Verdien av utført investering i 1. kvartal 1975 er 22 prosent høyere enn utført investering i 1. kvartal 1974.

Antatt investering for 1976 registrert i mai 1975 er 31 prosent høyere enn antatt investering for 1975 registrert i mai 1974. Tilsvarende var det for bergverksdrift 33 prosent, for industri 19 prosent og for kraftforsyning 48 prosent stigning.

Om lag en sjettedel av bedriftene med vel 50 prosent av de antatte investeringene for 1976 oppga at finansieringen av investeringene var helt sikret. I tillegg hadde en femtedel av bedriftene med vel 30 prosent av investeringene sikret delvis finansiering av investeringene.

Om lag halvparten av bedriftene med 80 prosent av de antatte investeringene for 1976 oppga at investeringene var gitt til priser på investeringstidspunktet, mens vel en tredjedel av bedriftene med 16 prosent av investeringene oppga at tallene var gitt til priser på oppgavetidspunktet (mai 1975).

Nærmere 15 prosent av bedriftene står for vel 75 prosent av de antatte investeringene for 1976. Disse bedriftene opplyste at det var utarbeidet investeringsplaner for disse investeringene. Om lag halvparten av bedriftene med 7 prosent av de antatte investeringene for 1976 har enten ikke utarbeidet investeringsplaner eller unnlatt å gi Byrået opplysninger om dette. Resten av bedriftene (vel en tredjedel) har bare delvis investeringsplaner for 1976.

INVESTERINGSSTATISTIKK¹⁾

Tabell 1. Anskaffelser i alt. Mill.kr.

	1970		1975			1976	
	Invest. i bedr. med i tellingen i pst. av invest. i alle bedr. ²⁾	Antatt inves- tering	Utført inves- tering	Antatt			Antatt inves- tering
				I alt	1. kvartal	2. kvartal	
BERGVERKSDRIFT, INDUSTRI OG KRAFT- FORSYNING	87	12 106	2 372	3 187	6 547	11 563	
Maskiner	84	5 890	1 111	1 500	3 279	6 513	
Bygg og anlegg	90	5 788	1 153	1 562	3 073	4 831	
BERGVERKSDRIFT³⁾	94	4 146	824	1 256	2 066	4 077	
Bryting av kull	100	36	22	6	8	14	
Bryting og utvinning av malm	100	158	36	43	79	82	
Bergverksdrift ellers	47	31	6	7	18	15	
Utv. av råolje og naturgass, raff. av jordoljeå produksjon av jordolje og kullprodukter	98	3 921	760	1 200	1 961	3 966	
INDUSTRI³⁾	83	5 496	1 006	1 373	3 117	4 338	
Prod. av næringsmidler, drikkevarer og tobakksvarer	78	566	139	163	263	279	
Prod. av tekstil- og bekledningsvarer, lær og lærvarer	69	85	20	32	33	42	
Prod. av tekstilvarer	69	56	12	19	24	33	
Prod. av klær, unntatt skotøy	74	26	7	12	7	7	
Prod. av trevarer	78	307	62	80	164	112	
Treforedling, grafisk prod. og forslagsv. Treforedling	84 88	781 582	131 92	168 122	483 368	503 396	
Grafisk prod. og forlagsvirksomhet	74	200	39	46	115	107	
Prod. av kjem. prod., mineralolje-, kull-, gummi- og plastprodukter ³⁾ ...	89	1 462	175	308	979	1 784	
Prod. av kjem. råvarer og av kjemisk- tekniske produkter	91	1 298	127	257	915	1 678	
Prod. av mineralske produkter	74	152	31	44	77	73	
Prod. av metaller	99	944	187	251	506	819	
Prod. av jern, stål og ferrolegeringer	99	441	94	108	239	384	
Prod. av ikke-jernholdige metaller	99	503	93	143	267	435	
Prod. av verkstedprodukter	76	1 181	257	323	600	719	
Prod. av metallvarer	59	144	27	43	73	75	
Prod. av maskiner	66	342	72	102	168	145	
Prod. av elektr. apparater og materiell	92	233	40	65	128	254	
Prod. av transportmidler	89	461	117	113	230	244	
Industriproduksjon ellers	79	18	3	4	11	6	
KRAFTFORSYNING	92	2 464	542	558	1 364	3 148	

1) Statistikken omfatter om lag 2 400 bedrifter. Reparasjoner, vedlikehold og anskaffelser av boliger, tomter og vannfall er ikke med i statistikken. Alle 2-sifrede og enkelt- 3-sifrede næringsgrupper etter Standard for næringsgruppering er spesifisert i tabellen. 2) Store bedrifter. 3) Raff. av jordolje og prod. av jordolje- og kullprodukter er tatt med under bergverksdrift.

Investeringsstatistikk¹⁾

Tabell 2. Anskaffelser i alt i bergverksdrift, industri og kraftforsyning. 1970 = 100

	1974		1975			1976
	Utført inves- tering	Antatt inves- tering	Utført inves- tering	Antatt investering		Antatt inves- tering
	I alt	I alt	1. kvartal	2. kvartal	3.-4. kvartal	I alt
BERGVERKSDRIFT, INDUSTRI OG KRAFTFORSYNING	244	279	218	293	301	266
Maskiner	246	360	272	367	401	398
Bygg og anlegg	246	233	186	251	247	194
BERGVERKSDRIFT²⁾	939	838	666	1 016	835	824
Bryting av kull	434	528	1 275	360	240	210
Bryting og utvinning av malm	217	127	118	138	127	67
Bergverksdrift ellers	105	138	108	119	162	65
Utv. av råolje og naturgass, raff. av jordolje, prod. av jordolje- og kullpro- dukter	1 267	1 149	890	1 406	1 149	1 162
INDUSTRI²⁾	167	233	171	233	264	184
Prod. av næringsmidler, drikkevarer og tobakksvarer	148	159	156	183	148	78
Prod. av tekstil- og bekledningsvarer, lær og lærvarer	106	109	102	166	85	54
Prod. av tekstilvarer	123	101	90	139	88	60
Prod. av klær, unntatt skotøy	85	211	231	390	112	59
Prod. av trevarer	208	205	167	215	220	75
Treforedling, grafisk prod. og forlagsv. .	160	263	176	226	325	169
Treforedling	144	247	156	208	313	168
Grafisk prod. og forlagsvirksomhet	221	321	249	294	369	172
Prod. av kjem. prod., mineralolje-, kull-, gummi- og plastprodukter ²⁾	192	572	274	482	767	699
Prod. av kjem. råvarer og av kjemisk- tekniske produkter	272	1 216	474	963	1 713	1 572
Prod. av mineralske produkter	138	146	120	169	148	71
Prod. av metaller	115	149	118	159	160	129
Prod. av jern, stål og ferrolegeringer .	201	235	201	230	254	204
Prod. av ikke-jernholdige metaller	78	113	83	129	120	98
Prod. av verkstedprodukter	243	248	216	272	252	151
Prod. av metallvarer	127	133	103	160	135	70
Prod. av maskiner	498	524	440	625	516	222
Prod. av elektr. apparater og materiell	213	200	137	222	220	218
Prod. av transportmidler	238	248	253	244	248	131
Industriproduksjon ellers	435	214	166	185	253	75
KRAFTFORSYNING	134	165	145	150	193	211

1) Se note 1 til tabell 1.

2) Se note 3 til tabell 1.

Tabell 3. Antatte og utførte investeringer i bergverk og industri¹⁾. Millioner kroner og i prosent av faktiske investeringer²⁾

Inves- ter- ings- år	Antatte og utførte investeringer												Faktiske in- vesteringer			
	Ifølge mai- under- søkelsen året før investe- ringsåret		Ifølge aug.- under- søkelsen året før investe- ringsåret		Ifølge nov.- under- søkelsen året før investe- ringsåret		Ifølge febr.- under- søkelsen investe- ringsåret		Ifølge mai- under- søkelsen investe- ringsåret		Ifølge aug.- under- søkelsen investe- ringsåret		Ifølge nov.- under- søkelsen investe- ringsåret		Ifølge febr.- under- søkelsen året etter investe- ringsåret	
	Pst.	Mill. kr.	Pst.	Mill. kr.	Pst.	Mill. kr.	Pst.	Mill. kr.	Pst.	Mill. kr.	Pst.	Mill. kr.	Pst.	Mill. kr.	Pst.	Mill. kr.
1967								96	2 234	100	2 334	100	2 315	100	2 326	
1968	74	1 387	90	1 690	94	1 773	95	1 792	98	1 849	98	1 839	100	1 880
1969	56	998	82	1 456	93	1 659	98	1 744	101	1 803	98	1 749	100	1 777
1970	57	1 434	81	2 041	96	2 413	99	2 489	105	2 629	101	2 534	100	2 511
1971	67	1 919	89	2 559	96	2 771	97	2 783	101	2 897	98	2 826	100	2 875
1972	71	1 886	76	2 024	90	2 401	97	2 572	100	2 664	102	2 729	102	2 712	100	2 664
1973	61	1 711	69	1 939	83	2 326	96	2 677	98	2 744	104	2 923	100	2 807	100	2 798
1974	47	2 009	60	2 540	80	3 418	96	4 081	99	4 245	101	4 329	102	4 361	100	4 267
1975	3 785	..	4 625	..	5 806	..	5 656	..	5 720						
1976	4 449														

1) Tabellen omfatter om lag 2 250 bedrifter med ca. 270 000 sysselsatte.

Utvinning av jordolje og naturgass, jordoljeraffinerier, produksjon av jordolje og kullprodukter er her holdt utenfor.

2) Omfatter ikke reparasjoner og vedlikehold eller anskaffelser av boliger, tomter og vannfall.

Tabell 4. Oppjustering (nedjustering -) av investeringsanslag for 1975 fra 1. til 2. kvartal 1975¹⁾

	Antatt investering for 1975 i alt. Anslått for i 1.kv. 1975	Prosentvis oppjustering (nedjustering -) fra 1.kv. til 2.kv. av anslagene for		Netto oppjustering ²⁾ (nedjustering -) av anslagene for 1975 fra 1.kv. til 2.kv. Mill.kr.	Antall bedrifter med justering av investeringsanslag for 1975 fra 1.kv. til 2.kv. Opp ³⁾ Ned ³⁾ Pst. Pst.	
		1974	1975		1974	1975
BERGVERKSDRIFT, INDUSTRI OG KRAFTFORSYNING	12 281	1,7	-1,4	-175	43,0	27,7
BERGVERKSDRIFT ⁴⁾	4 244	-0,9	-2,4	-100	47,0	20,4
Bryting av kull	28	-22,4	25,9	7	100,0	-
Bryting og utvinning av malm	137	2,3	14,9	20	41,2	29,4
Bergverksdrift ellers	26	5,3	20,7	5	67,6	10,8
Utv. av råolje og naturgass, raff. av jordolje, produksjon av jordolje og kullprodukter	4 053	-1,0	-3,3	-133	21,4	28,6
INDUSTRI ⁴⁾	5 466	4,3	0,6	31	43,6	27,4
Prod. av næringsmidler, drikkevarer og tobakksvarer	539	9,4	4,9	26	47,1	23,1
Prod. av tekstil- og bekledningsvarer, lær og lærvarer	77	-2,3	11,4	9	38,7	31,5
Prod. av tekstilvarer	59	-8,0	-4,6	-3	32,0	38,7
Prod. av klær, unntatt skotøy	15	33,7	75,1	11	43,8	21,9
Prod. av trevarer	267	-4,2	15,0	40	48,4	22,7
Treforedling, grafisk prod. og forlagsv. ..	735	-3,9	6,3	46	41,5	23,9
Treforedling	555	-6,4	4,8	27	40,4	35,1
Grafisk prod. og forlagsvirksomhet	180	1,3	11,1	20	41,9	19,4
Prod. av kjem. prod., mineralolje-, kull-, gummi- og plastprodukter ⁴⁾	1 554	20,8	-5,9	-92	36,8	32,2
Prod. av kjem. råvarer og av kjemisk-tekniske produkter	1 405	20,3	-7,6	-107	48,4	33,3
Prod. av mineralske produkter	174	-17,9	-12,6	-22	35,8	47,2
Prod. av metaller	982	-1,5	-3,9	-38	37,5	40,6
Prod. av jern, stål og ferrolegeringer ..	449	4,7	-1,8	-8	40,4	40,4
Prod. av ikke-jernholdige metaller	533	-5,8	-5,6	-30	31,8	40,9
Prod. av verkstedprodukter	1 121	9,3	5,4	60	43,1	31,9
Prod. av metallvarer	159	3,9	-9,7	-16	42,6	35,2
Prod. av maskiner	372	12,2	-8,1	-30	31,3	41,7
Prod. av elektr. apparater og materiell .	239	-2,3	-2,4	-6	40,0	28,6
Prod. av transportmidler	349	17,0	31,9	111	52,1	25,7
Industriproduksjon ellers	17	6,7	4,3	1	39,6	29,2
KRAFTFORSYNING	2 571	2,9	-4,2	-107	32,0	34,7

1) Se note 1 til tabell 1. 2) Differansen mellom anslaget for 1975 i 2.kv. 1975 og 1.kv. 1975. 3) I prosent av antall bedrifter innen næringsgruppen. 4) Se note 3 til tabell 1.

INVESTERINGSSTATISTIKK

Tabell 5.a. Er det i mai 1975 utarbeidet investeringsplaner for investeringene i 1976

	Antatte investeringer i 1976. Prosentvis fordeling ¹⁾				Bedrifter med i tellingen. Prosentvis fordeling ¹⁾			
	Ja	Delvis	Nei	Uoppgitt	Ja	Delvis	Nei	Uoppgitt
Bergverksdrift, industri og kraftforsyning	76	17	2	5	13	35	41	11
Bergverksdrift	97	1	0	2	30	23	39	8
Industri	61	31	1	7	11	35	42	12
Kraftforsyning	76	13	6	5	29	36	22	13

1) Resultatene er beregnet ved å veie hvert svar med bedriftenes antatte investeringer i 1976 og tallet på bedrifter.

Tabell 5.b. Har bedriftene i mai 1975 sikret finansiering av investeringer for 1976

	Antatte investeringer i 1976. Prosentvis fordeling ¹⁾				Bedrifter med i tellingen. Prosentvis fordeling ¹⁾			
	Ja	Delvis	Nei	Uoppgitt	Ja	Delvis	Nei	Uoppgitt
Bergverksdrift, industri og kraftforsyning	53	34	10	3	15	21	58	6
Bergverksdrift	58	39	1	2	29	18	49	4
Industri	41	41	12	6	13	21	60	6
Kraftforsyning	62	20	15	3	31	25	38	6

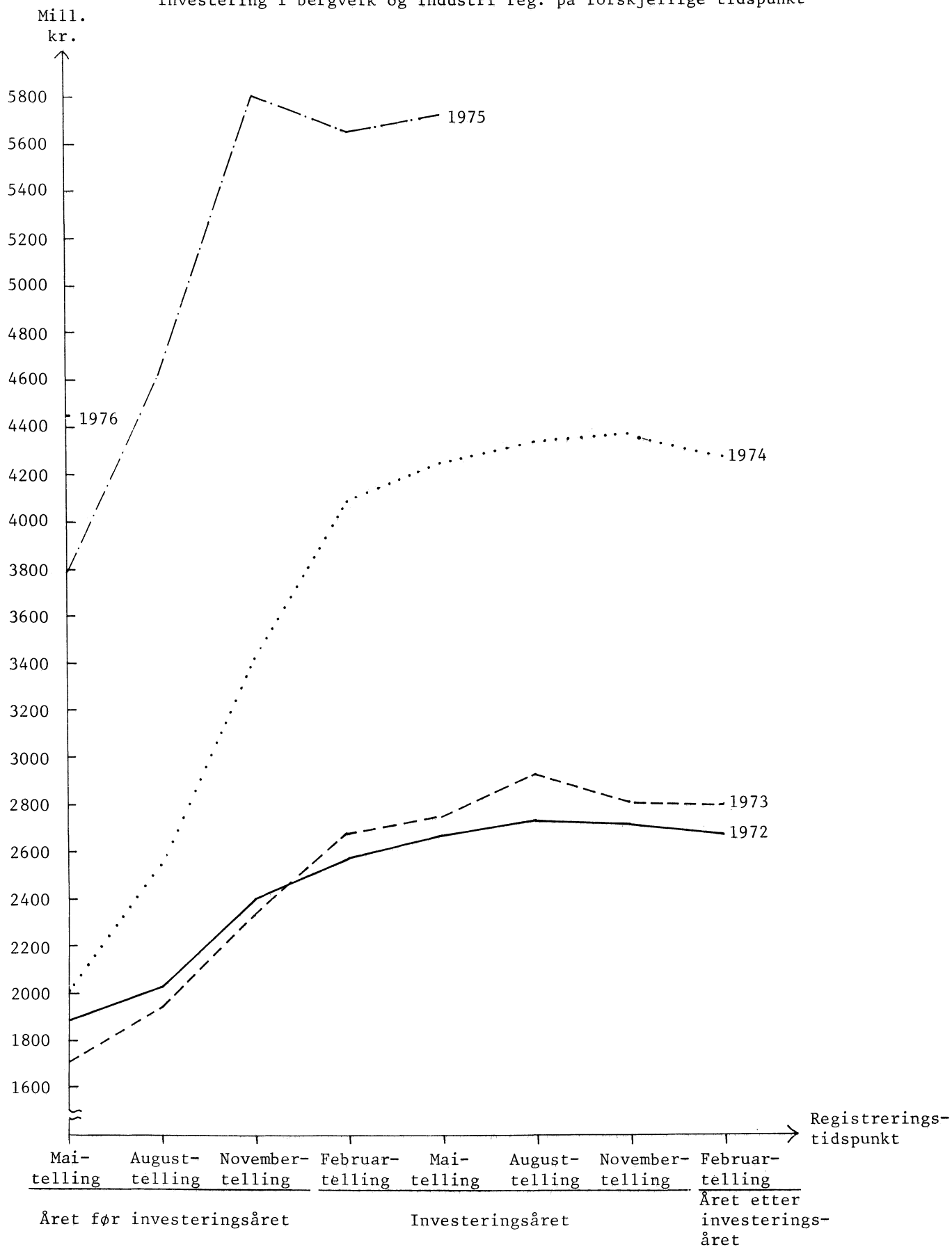
1) Resultatene er beregnet ved å veie hvert svar med bedriftenes antatte investeringer i 1976 og tallet på bedrifter.

Tabell 5.c. Om investeringene i mai 1975 er gitt i priser på oppgavetidspunktet eller investeringstidspunktet

	Antatte investeringer i 1976. Prosentvis fordeling ¹⁾				Bedrifter med i tellingen. Prosentvis fordeling ¹⁾			
	Oppgave- tids- punktet	Invest- erings- tids- punktet	Annet tids- punkt	Uopp- gitt	Oppgave- tids- punktet	Invest- erings- tids- punktet	Annet tids- punkt	Uopp- gitt
Bergverksdrift, industri og kraftforsyning	16	81	0	3	37	47	2	14
Bergverksdrift	9	90	0	1	29	59	1	11
Industri	22	73	1	4	38	46	2	14
Kraftforsyning	15	81	-	4	32	58	-	10

1) Resultatene er beregnet ved å veie hvert svar med bedriftenes antatte investeringer i 1976 og tallet på bedrifter.

Investering i bergverk og industri reg. på forskjellige tidspunkt

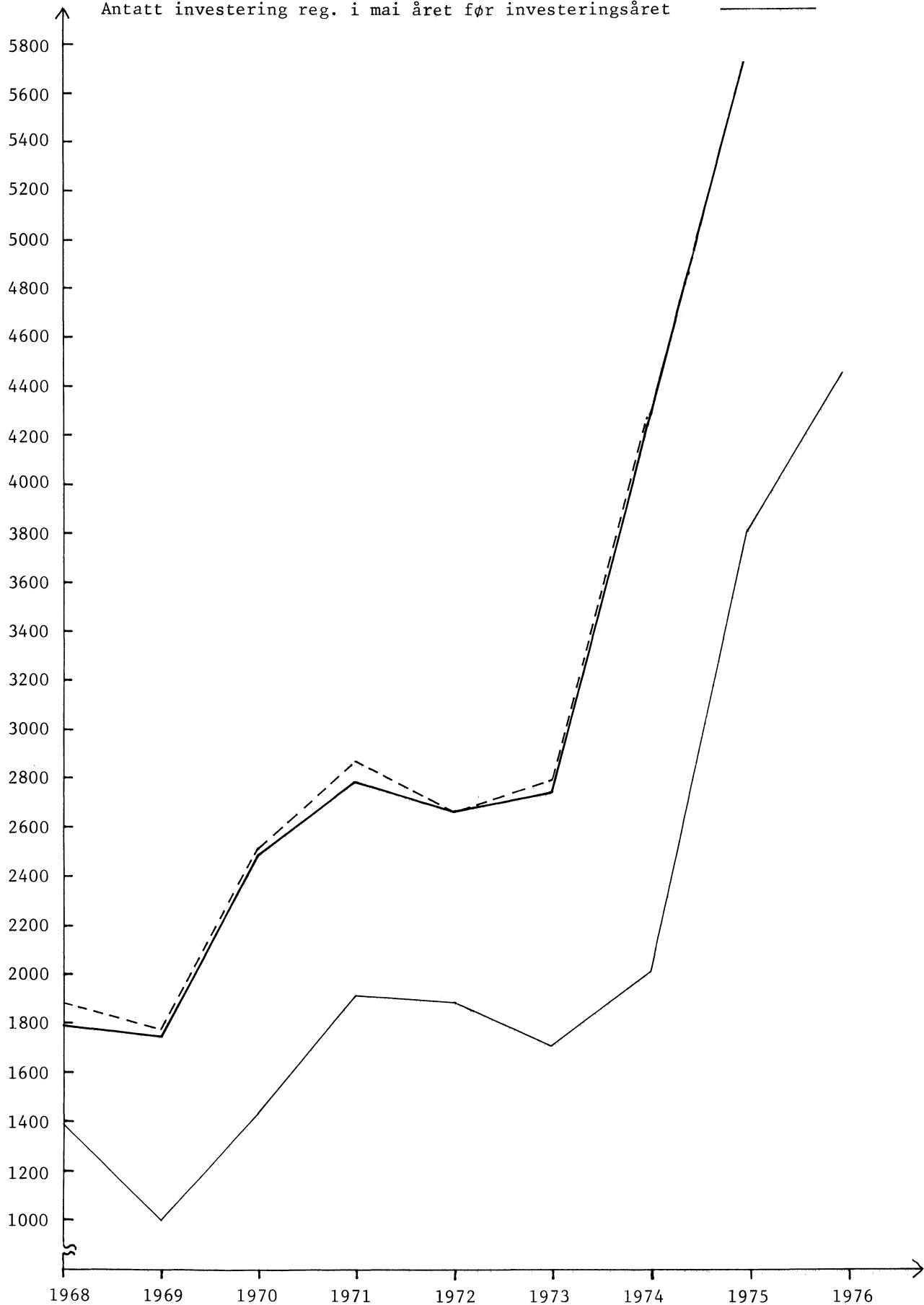


1) Utvinning av jordolje og naturgass, raffinering av jordolje og produksjon av jordolje og kullprodukter er her holdt utenfor.

SU 2.8x

UTFØRTE OG ANTATTE INVESTERINGER I BERGVERK OG INDUSTRI

Utført investering reg. i febr. året etter investeringsåret - - - - -
Antatt investering reg. i mai investeringsåret _____
Antatt investering reg. i mai året før investeringsåret _____



102/75

FOLKE- OG BOLIGTELLING 1970. PUBLIKASJON MED STATISTIKK SOM BELYSER BEFOLKNINGENS
LEVEVEG OG ARBEIDS-AKTIVITET

Statistisk Sentralbyrå sender nå ut en publikasjon fra Folke- og bolig-telling 1970, som blant annet inneholder oppgaver over folkemengden etter leveveg. Videre finnes statistikk som belyser befolkningens tilknytning til arbeidsmarkedet, med fordelinger etter næring, yrke, arbeidstid og arbeidssted. Det gis tall for hele landet, fylker, kommuner, kommunetyper, tettsteder og bostedsstrøk.

En av tabellene viser f.eks. at av befolkningen 16 år og over, hadde vel halvparten inntekt av eget arbeid som sin viktigste kilde til livsopphold, mens nærmere en femtedel hadde pensjon/trygd som viktigste inntektskilde.

Publikasjonen, som har tittelen "Folke- og bolig-telling 1970. Hefte II. Næring, yrke og arbeidstid m.v.", er til salgs hos alle bokhandlere og koster kr. 11,00.

For hver enkelt av landets 451 kommuner i 1970, er det tidligere gitt ut et særskilt hefte med tellingsresultater. Dessuten er det sendt ut en publikasjon med tall for handelsdistrikter og en publikasjon der det gis fordelinger av folkemengden etter andre geografiske inndelinger.

FØDTE I 1974

Statistisk Sentralbyrås befolkningsstatistikk for 1974 viser at tallet på levendefødte var 59 603, om lag 1 600 lavere enn i 1973.

Fødte barn

Årlig gjennomsnitt År	Fødte i og utenfor ekteskap			Fødte utenfor ekteskap Prosent		
	I alt	Levende- fødte	Død- fødte	I alt	Levende- fødte	Død- fødte
1956-1960	63 933	63 021	912	3,6	3,6	6,0
1961-1965	64 792	63 989	803	4,1	4,0	6,1
1966-1970	67 449	66 697	752	5,7	5,7	7,8
1971	66 173	65 550	623	8,0	7,9	13,6
1972	64 880	64 260	620	8,7	8,7	10,5
1973	61 783	61 208	575	9,1	9,1	10,6
1974	60 127	59 603	524	9,3	9,3	12,8

Av de levendefødte i 1974 var 5 543 eller 9,3 prosent født utenfor ekteskap. I 1973 var det tilsvarende prosenttallet 9,1.

Tallet på dødfødte i 1974 var 524 og utgjorde 0,9 prosent av alle fødte.

Levendefødte pr. 1 000 kvinner for aldersgrupper

Alder	1956- 1960	1961- 1965	1966- 1970	1972	1973	1974
15-19 år	27,3	37,5	43,7	47,1	44,3	42,5
20-24 "	159,8	175,9	175,1	160,7	150,0	144,8
25-29 "	170,1	175,6	164,6	148,7	139,6	136,2
30-34 "	117,6	111,7	98,5	78,4	74,8	69,8
35-39 "	67,5	57,7	48,7	34,5	31,2	27,3
40-44 "	24,8	18,7	14,1	8,7	7,2	6,5
45-49 "	2,4	1,3	1,0	0,5	0,4	0,4
Levendefødte i alt pr. 1 000 kvinner i alderen 15-44 år	90,9	89,3	92,3	86,4	81,3	78,3

Den totale fødselshyppigheten var 15,0 pr. 1 000 innbyggere i 1974, mot 15,5 i 1973. Størst nedgang viste fødselshyppigheten for kvinner over 35 år.

Fordelingen av fødselstallet over året viser at nedgangen fra 1973 til 1974 var størst i fjerde kvartal, i det tallet på levendefødte i fjerde kvartal 1974 lå 6,4 prosent lavere enn tallet for tilsvarende kvartal i 1973. På årsbasis var nedgangen 2,6 prosent.

Vel 6 400 av de levendefødte i 1974 hadde mødre under 20 år. Dette tallet svarte til 10,8 prosent av levendefødte i alt.

En foreløpig beregning for 1974 viser at nettoreproduksjonstallet var 1,02, mens det i 1973 var nær 1,06.

INNREISE I MAI 1975

Statistisk Sentralbyrås månedlige statistikk over innreise viser at 71 400 personer kom med fly og skip til Norge direkte fra ikke-nordiske land i mai 1975. Tallene for mai 1974 var 68 100. I mai 1975 var 36 300 av de innreiste personer nordmenn og 35 100 utlendinger. I forhold til mai 1974 er det en øking på om lag 5 prosent i tallet på nordmenn innreist, og en øking på om lag 5 prosent for utlendinger.

For personer innreist til Norge fra og via annet nordisk land mangler en oppgaver.

Personer innreist til Norge direkte fra ikke-nordiske land. Mai 1975

Hjemland	I alt med fly og skip	Med fly						Med skip			
		I alt	Forne- bu	Garder- moen	Kjev- vik	Sola	Fles- land	I alt	Oslo	Kristian- sand	Bergen
Norge	36 249	30 992	15 925	8 896	1 167	2 505	2 383	5 257	3 973	120	839
Danmark	339	328	177	73	4	67	7	11	6	1	-
Finland	60	56	42	5	2	6	1	4	-	-	3
Island	31	29	5	9	-	12	3	2	1	1	-
Sverige	751	732	486	199	1	24	19	19	7	-	9
Nordiske land	37 430	32 137	16 635	9 182	1 174	2 614	2 413	5 293	3 987	122	851
Belgia og Luxembourg	362	348	245	8	7	14	74	14	6	-	8
Bulgaria	12	12	11	-	1	-	-	-	-	-	-
Frankrike	1 449	1 360	797	4	44	209	306	89	73	1	9
Hellas	56	52	33	-	8	2	9	4	-	-	1
Irland	50	45	29	-	1	13	2	5	-	-	3
Italia	471	453	273	6	19	38	116	18	8	-	1
Jugoslavia	102	74	56	2	5	6	5	28	2	-	-
Nederland	1 989	1 602	595	169	28	213	596	387	62	-	305
Polen	67	67	63	1	1	-	2	-	-	-	-
Portugal	95	94	74	-	2	10	8	1	-	-	-
Romania	14	14	14	-	-	-	-	-	-	-	-
Sovjetunionen	39	39	39	-	-	-	-	-	-	-	-
Spania	301	298	169	12	9	63	45	3	-	-	2
Storbritannia og Nord-Irland	9 865	6 488	3 133	46	284	1 377	1 572	3 377	878	84	2 227
Sveits	367	332	255	2	8	59	8	35	24	-	8
Tsjekkoslovakia ...	29	29	27	1	-	-	1	-	-	-	-
Tyrkia	95	95	82	1	-	10	2	-	-	-	-
Ungarn	13	13	11	-	1	-	1	-	-	-	-
Vest-Tyskland	7 242	2 511	1 778	142	63	168	351	4 731	4 226	-	462
Øst-Tyskland	17	17	15	-	2	-	-	-	-	-	-
Østerrike	157	129	100	3	3	13	10	28	26	1	1
Europa ellers	10	10	9	-	-	1	-	-	-	-	-
Canada	826	776	497	4	13	119	142	50	2	-	40
Sambandsstatene ...	8 364	8 106	2 932	813	394	1 147	2 815	258	-	7	158
Amerika ellers	252	248	155	6	7	25	55	4	-	-	3
Forente arabiske republikk (Egypt) .	14	13	8	-	1	2	2	1	-	-	-
Sør-Afrika	270	221	126	-	4	8	83	49	2	3	35
Afrika ellers	78	70	54	-	4	8	4	8	-	-	8
India	62	60	50	2	1	2	5	2	-	2	-
Indonesia	7	7	7	-	-	-	-	-	-	-	-
Iran	15	13	11	-	1	1	-	2	-	-	-
Israel	69	60	52	1	-	-	7	9	1	-	7
Japan	324	321	281	7	3	2	28	3	1	2	-
Kina folkerepubl. .	62	62	55	-	7	-	-	-	-	-	-
Pakistan	102	98	86	-	2	7	3	4	3	-	1
Thailand	13	13	11	-	-	1	1	-	-	-	-
Asia ellers	96	93	65	1	1	15	11	3	-	-	3
Australsambandet ..	523	328	137	6	2	52	131	195	5	1	151
Oseania ellers	57	26	5	-	2	10	9	31	1	1	26
Statsløse, ukjent nasjonalitet	7	7	2	-	-	1	4	-	-	-	-
Ikke-nordiske land	33 943	24 604	12 342	1 237	928	3 596	6 408	9 339	5 320	102	3 459
I alt mai 1975	71 373	56 741	28 977	10 419	2 102	6 210	8 821	14 632	9 307	224	4 310
I alt mai 1974	68 091	54 026	30 335	7 033	1 728	4 392	10 393	14 065	9 005	769	3 743

UNIVERSITETER OG VITENSKAPELIGE HØGSKOLER, HØSTSEMESTERET 1973

Tall fra Statistisk Sentralbyrås Utdanningsstatistikk, Universiteter og vitenskapelige høyskoler, viser at det i høstsemesteret 1973 var 37 288 studenter ved universiteter og vitenskapelige høyskoler i Norge. Av dette var 24 951 menn og 12 337 kvinner. Høsten 1972 var tallet 35 420 (24 267 menn og 11 153 kvinner). Dette tilsvarer en total øking i studenttallet på 5,3 prosent. (Menn: 2,8 prosent, kvinner: 10,6 prosent).

Av i alt 8 192 nye studenter i høstsemesteret 1973 var 4 693 menn og 3 499 kvinner. I 1972 var tallet 8 081 (4 730 menn og 3 351 kvinner). Dette tilsvarer en øking i tallet på nye studenter med 1,4 prosent. Tallet på nye mannlige studenter gikk ned med 0,8 prosent, mens tallet på kvinnelige studenter økte med 4,4 prosent.

Når studenttallet for høstsemesteret 1973 skal sammenliknes med tall for foregående semestre, bør en ta hensyn til at Musikkhøgskolen er med i denne statistikken for første gang høsten 1973. Ser en bort fra Musikkhøgskolens studenter, økte det totale studenttallet med 4,5 prosent i forhold til høstsemesteret 1972. Tallet på nye studenter utenom Musikkhøgskolen ble i samme periode redusert med 1,2 prosent.

Et mål på studiehyppigheten får en ved å se på tallet på nye studenter i forhold til et årskull. Tallet på nye studenter høstsemesteret 1973 utgjorde således 134,6 promille av antall 19-åringene. Høyest var studiehyppigheten i Oslo med 217,9 promille. Lavest var hyppigheten i Finnmark med 70,7 promille.

Legger en tallet på nye studenter høsten 1973 sammen med tallet for våren 1973 (gitt i Statistisk ukehefte nr. 12, 1975) får en i alt 10 626 nye studenter i 1973 (5 959 menn og 4 667 kvinner). Tilsvarende tall for 1972 var 10 689 (6 134 menn og 4 555 kvinner). Musikkhøgskolen svarer for 212 nye studenter høsten 1973 (122 menn og 90 kvinner).

Tabell 1. Studenter etter lærested og studium

Studium	Alle læresteder			Univer- sitetet i Oslo	Univer- sitetet i Bergen	Andre lære- steder
	I alt	Menn	Kvinner			
Filologi ¹⁾	7 859	3 987	3 872	5 112	1 833	914
Cand.mag.	4 197	1 736	2 461	2 397	1 166	634
Cand.philol.	3 100	1 901	1 199	2 353	508	239
Magistergrad	562	350	212	362	159	41
Teologi, cand.theol.	702	639	63	106	33	563
Pedagogikk	199	99	100	190	4	5
Cand.paed.	186	91	95	180	3	3
Magistergrad	13	8	5	10	1	2
Sosialøkonomi	723	684	39	719	4	-
Exam.oecon.	41	35	6	38	3	-
Cand.oecon.	682	649	33	681	1	-
Sosiologi	432	272	160	403	6	23
Cand.sociol.	325	184	141	322	2	1
Magistergrad	107	88	19	81	4	22
Psykologi	1 080	637	443	690	316	74
Cand.psychol.	977	568	409	641	292	44
Magistergrad	103	69	34	49	24	30
Jus	3 444	2 702	742	2 732	693	19
Samfunnsfag ellers	1 940	1 285	655	1 160	561	219
Cand.mag.	707	356	351	531	74	102
Cand.polit.	1 213	911	302	610	487	116
Magistergrad i statsvitenskap ..	20	18	2	19	-	1
Etnografi	33	16	17	18	11	4
Magistergrad	33	16	17	18	11	4
Aktuarfag	60	52	8	59	-	1
Forsikringstekn. eksamen	11	8	3	11	-	-
Aktuarkandidat	49	44	5	48	-	1
Realfag ellers ¹⁾	4 326	3 520	806	2 687	1 091	548
Cand.mag.	1 712	1 302	410	681	634	397
Cand.real.	2 591	2 196	395	2 002	443	146
Magistergrad	23	22	1	4	14	5
Medisin	2 135	1 674	461	1 456	636	43
Odontologi	652	452	200	414	238	-
Farmasi	183	69	114	183	-	-
Veterinærmedisin	218	173	45	1	-	217
Landbruksfag	611	531	80	-	-	611
Fiskerifag	25	25	-	-	-	25

1) Også tallet på studenter under adjunkt- og lektorutdanning må inkluderes om en ønsker det totale tall på filologi- og realfagstudenter.

Tabell 1 (forts.). Studenter etter lærested og studium

	Alle læresteder			Univer- sitetet i Oslo	Univer- sitetet i Bergen	Andre lære- steder
	I alt	Menn	Kvinner			
Ingeniørfag	3 515	3 364	151	-	-	3 515
Arkitektur	504	398	106	-	-	504
Siviløkonomi	862	795	67	-	-	862
Handelslærerfag	83	74	9	-	-	83
Ernæring	40	9	31	40	-	-
Idrettsutdanning	123	77	46	1	-	122
Musikkfag	271	153	118	-	-	271
Hovedstudium, 4-årig	187	100	87	-	-	187
Fordypningsstudier, 6-årig	47	34	13	-	-	47
Skolemusikklinje	37	19	18	-	-	37
Enkeltfag med eksamen	3 658	1 586	2 072	2 163	935	560
Adjunktutdanning ¹⁾	1 062	539	523	1	155	906
Lektorutdanning ²⁾	126	84	42	6	22	98
Pedagogiske seminar	243	177	66	37	143	63
Eksamensfrie fag	124	67	57	69	54	1
Forberedende prøver	2 034	798	1 236	1 188	488	364
Oppgitt	21	13	8	8	9	4
Magistergrad	15	9	6	2	9	4
Andre	6	4	2	6	-	-
I alt	37 288	24 951	12 337	19 437	7 232	10 619

1) Adjunktutdanning omfatter studenter som har lærerprøve e.l. og som søker å oppnå adjunktkompetanse ved å ta tilleggsutdanning i to universitetsfag. Grunnet mangelfull registrering vil mange som søker adjunktkompetanse bli registrert med cand.mag. eller enkeltfag som studiemål.

2) Lektorutdanning omfatter studenter som på basis av lærerskole studerer til hovedfag-eksamen for å oppnå lektorkompetanse.

Tabell 2. Studenter i høstsemesteret etter kjønn og lærested

Lærested	I alt			Menn			Kvinner		
	1971	1972	1973	1971	1972	1973	1971	1972	1973
Norges landbruks- høgskole ...	540	599	611	497	530	531	43	69	80
Universitetet i Oslo	18 408	18 926	19 437	11 747	11 870	11 955	6 661	7 056	7 482
Menighetsfakul- tetet	611	715	763	486	568	593	125	147	170
Norges Veterinær- høgskole ...	217	209	217	182	173	173	35	36	44
Arkitekthøg- skolen i Oslo	186	212	195	158	174	156	28	38	39
Norges idretts- høgskole ...	215	225	241	141	149	161	74	76	80
Musikkhøgskolen Universitetet i Bergen ...	6 511	7 115	7 232	4 401	4 691	4 679	2 110	2 424	2 553
Norges Handels- høgskole ...	934	974	945	873	901	869	61	73	76
Norges lærerhøg- skole	1 500	2 245	2 692	898	1 342	1 535	602	903	1 157
Norges tekniske høgskole ...	3 687	3 786	3 824	3 522	3 607	3 606	165	179	218
Universitetet i Tromsø ...	51	414	855	37	262	538	14	152	317
I alt	32 860	35 420	37 288	22 942	24 267	24 951	9 918	11 153	12 337

Tabell 3. Studenter etter hjemstedsfylke

Hjemstedsfylke	Alle studenter		Nye studenter	
	I alt	I forhold til folkemengden i aldersgruppen 20-29 år pr. 31. desember 1973	I alt	I forhold til antall 19-åringer pr. 31. desember 1973
		Promille		Promille
Østfold	1 386	40,2	360	105,9
Akershus	3 678	64,3	875	171,9
Oslo	6 296	77,0	1 382	217,9
Hedmark	1 114	45,4	255	99,6
Oppland	1 191	49,3	264	102,4
Buskerud	1 323	42,9	327	108,8
Vestfold	1 206	45,4	272	97,4
Telemark	1 165	52,1	231	100,3
Aust-Agder	552	46,0	113	88,6
Vest-Agder	987	51,7	162	80,0
Rogaland	2 285	53,2	493	107,4
Hordaland	4 019	65,3	821	134,3
Sogn og Fjordane ..	856	61,4	142	85,5
Møre og Romsdal ...	1 696	49,5	395	100,4
Sør-Trøndelag	2 196	58,3	631	177,7
Nord-Trøndelag	910	53,2	217	111,7
Nordland	1 635	45,7	392	100,1
Troms	841	36,1	215	91,8
Finnmark	442	32,0	102	70,7
Utlandet	741	..	322	..
Uoppgitt	2 769	..	221	..
I alt	37 288	60,8	8 192	134,6

Tabell 4. Nye studenter i høstsemesteret etter kjønn og studium

Studium	I alt			Menn			Kvinner		
	1971	1972	1973	1971	1972	1973	1971	1972	1973
I alt	7 129	8 081	8 192	4 318	4 730	4 693	2 811	3 351	3 499
Filologi ¹⁾	818	993	942	384	441	383	434	552	559
Cand.mag.	525	652	645	221	251	233	304	401	412
Cand.philol.	256	289	245	137	159	123	119	130	122
Magistergrad	37	52	52	26	31	27	11	21	25
Teologi, cand.theol. ..	81	80	93	72	72	85	9	8	8
Pedagogikk	24	15	23	15	6	7	9	9	16
Cand.paed.	24	15	20	15	6	5	9	9	15
Magistergrad	-	-	3	-	-	2	-	-	1
Sosialøkonomi	117	80	71	110	75	62	7	5	9
Exam.oecon.	18	10	5	17	8	4	1	2	1
Cand.oecon.	99	70	66	93	67	58	6	3	8
Sosiologi	45	37	39	20	19	21	25	18	18
Cand.sociol.	45	34	32	20	16	17	25	18	15
Magistergrad	-	3	7	-	3	4	-	-	3
Psykologi	210	134	167	122	69	90	88	65	77
Cand.psychol.	196	116	152	114	59	81	82	57	71
Magistergrad	14	18	15	8	10	9	6	8	6
Jus	472	594	576	379	441	422	93	153	154
Statsvitenskap og sam-									
funnsfag ellers	215	291	224	147	164	145	68	127	78
Cand.mag.	139	174	120	83	80	67	56	94	53
Cand.polit.	69	115	100	58	83	75	11	32	25
Magistergrad i stats-									
vitenskap	7	2	4	6	1	4	1	1	-
Etnografi	1	3	-	-	1	-	1	2	-
Magistergrad	1	3	-	-	1	-	1	2	-
Aktuarfag	10	12	13	9	10	10	1	2	3
Forsikringsteknisk									
eksamen	3	2	2	3	1	-	-	1	2
Aktuarkandidat	7	10	11	6	9	10	1	1	1
Realfag ellers ¹⁾	644	717	627	541	577	491	103	140	136
Cand.mag.	322	355	330	261	267	246	61	88	84
Cand.real.	311	362	296	270	310	244	41	52	52
Magistergrad	11	-	1	10	-	1	1	-	-
Medisin	221	239	316	168	170	215	53	69	101
Odontologi	119	112	107	86	77	60	33	35	47
Farmasi	33	34	41	11	16	16	22	18	25
Veterinærmedisin	32	28	34	23	19	25	9	9	9
Landbruksfag	185	189	185	169	159	163	16	30	22

1) Også tallet på studenter under adjunkt- og lektorutdanning må inkluderes om en ønsker det totale tall på filologi- og realfagstudenter.

Tabell 4 (forts.). Nye studenter i høstsemesteret etter kjønn og studium

Studium	I alt			Menn			Kvinner		
	1971	1972	1973	1971	1972	1973	1971	1972	1973
Fiskerifag	-	19	10	-	19	10	-	-	-
Ingeniørfag	683	729	715	649	697	678	34	32	37
Arkitektur	72	77	78	58	64	54	14	13	24
Siviløkonomi	177	168	171	165	150	153	12	18	18
Handelslærerfag	-	3	5	-	3	5	-	-	-
Ernæring	15	12	6	5	1	2	10	11	4
Idrettsutdanning	51	64	42	28	46	29	23	18	13
Musikkfag	208	.	.	121	.	.	87
Hovedstudium, 4-årig	.	.	145	.	.	79	.	.	66
Forbypningsstudier, 6-årig	31	.	.	25	.	.	6
Skolemusikklinje	32	.	.	17	.	.	15
Enkeltfag med eksamen .	941	1 260	1 216	353	492	486	588	768	730
Adjunktutdanning ¹⁾	435	464	445	233	283	223	202	181	222
Lektorutdanning ²⁾	3	5	8	2	5	6	1	-	2
Pedagogisk seminar	-	3	8	-	2	4	-	1	4
Eksamensfrie fag	10	17	96	3	8	52	7	9	44
Forberedende prøver ...	1 506	1 694	1 722	559	639	671	947	1 055	1 051
Uoppgitt	9	8	4	7	5	3	2	3	1
Magistergrad	-	4	1	-	2	1	-	2	-
Annet	9	4	3	7	3	2	2	1	1

- 1) Adjunktutdanning omfatter studenter som har lærerprøve e.l. og som søker å oppnå adjunktkompetanse ved å ta tilleggsutdanning i to universitetsfag. Grunnet mangelfull registrering vil mange som søker adjunktkompetanse bli registrert med cand.mag. eller enkeltfag som studiemål.
- 2) Lektorutdanning omfatter studenter som på basis av lærerskole studerer til hovedfags-eksamen for å oppnå lektorkompetanse.

TILLEGG TIL DE INTERNASJONALE MÅNEDSTABELLER I STATISTISK MÅNEDSHEFTE NR. 3, 1975

Tallene er mottatt i tiden 17/6 - 23/6 og er foreløpige. De vil eventuelt bli korrigert i Statistisk månedshefte. Der vil man også finne nærmere forklaringer til tallene og alle korreksjoner av eldre tall.

Tall i parentes gjelder måneden (kvartalet, uken) før.

D a n m a r k (tabell 82)

Detaljomsætningsindeks	Kol. C	April	156	(152)
Engroprisindeks	" G	Mai	159	(159)

S v e r i g e (tabell 83)

Produksjonsindeks, industri	" B	April	118	(120)
-----------------------------------	-----	-------	-----	-------

S t o r b r i t a n n i a (tabell 84)

Detaljomsætningsindeks	" D	April	202	(182)
Reuter's råvareindeks, uketall ...		16/6-20/6	189	(190)

F r a n k r i k e (tabell 85)

Arbeidsløyse	" A	April	757,3	(754,8)
Verdi av utenrikshandelen				
a. Innførsel	" C.a	Feb.	19 400	(19 688)
b. Utførsel	" C.b	Feb.	18 818	(17 999)

V e s t - T y s k l a n d (tabell 86)

Arbeidsløyse	" B	Mai	1 018,0	(1 087,1)
--------------------	-----	-----	---------	-----------

B e l g i a (tabell 87)

Arbeidsløyse	" A	April	160,3	(156,0)
Detaljomsætningsindeks	" C	Jan.	164	(160)
Verdi av utenrikshandelen				
a. Innførsel	" D.a	Mars	87 000	(84 900)
b. Utførsel	" D.b	Mars	89 100	(89 300)
Engroprisindeks	" F	April	136	(136)

S a m b a n d s s t a t e n e (tabell 88)

Sysselsetting	" B	Mai	84 100	(83 500)
Arbeidsløyse	" C	Mai	7 600	(7 800)
Moody's råvareindeks, uketall		16/6-20/6	176	(173)
Engroprisindeks	" J	April	156	(154)
		Mai	157	
Timefortjeneste	" L	Mai	4,73	(4,71)

PUBLIKASJONER SENDT UT FRA STATISTISK SENTRALBYRÅ I JUNI 1975

I serien Norges offisielle statistikk:

Utdanningsstatistikk Fag- og yrkesskoler og høgschooler 1. oktober 1973
Sidetall 109 Pris kr. 8,00

Barneomsorg 1973 Sidetall 57 Pris kr. 7,00

Sjøulykkesstatistikk 1974 Sidetall 59 Pris kr. 8,00

Utenrikshandel 1974 I Sidetall 249 Pris kr. 11,00

Folke- og bolig telling 1970 II Næring, yrke og arbeidstid m.v. Sidetall
327 Pris kr. 11,00

FASTE PUBLIKASJONER FRA STATISTISK SENTRALBYRÅ

Statistisk månedshefte. Pris: Årsabonnement kr. 25,00
Pr. hefte " 2,50

Månedsstatistikk over utenrikshandelen.
Pris: Årsabonnement kr. 30,00
Pr. hefte " 3,00

Statistisk ukehefte. Pris: Årsabonnement kr. 40,00
Pr. hefte " 1,00

