

# Statistisk ukehefte

Statistisk  
Sentralbyrå

Dronningensgate16  
Oslo-Dep.  
Oslo1.  
Tlf. (02)413820



Nr. 10/75

5. mars 1975

## I N N H O L D

Utenrikshandelen i januar 1975

Samhandelen med land og landområder. Januar 1975

Innførsel og utførsel etter transportmåte i 4.  
kvartal 1974

Produksjonen i bergverksdrift, industri og kraft-  
forsyning i januar 1975

Detaljomsætningen i januar 1975

Lagerstatistikk pr. 31. desember 1974

Forbruksundersøkelsen 1973. Utgifter i forskjellige  
handelsfelt og bostedsstrøk

Innreise i januar 1975

Årsregnskap for kredittforeninger o.l. 1974.  
Foreløpige tall

Lønnsstatistikk for sjøfolk på skip i innenriks  
rutefart i november 1974

Nye blad av Bosettingskart over Norge 1970

Driftsutgifter i skogbruket 1973

Tidsnyttingsundersøkelsen 1971-72. Tid nyttet til  
egenarbeid og personlige behov

Sosialhjelp 1973. Hele landet. Foreløpige tall

Tillegg til de internasjonale månedstabeller i  
Statistisk månedshefte nr. 12, 1974

Publikasjoner sendt ut fra Statistisk Sentralbyrå  
i februar og hittil i mars 1975

Statistisk Sentralbyrå  
bes oppgitt som kilde ved  
gjengivelser av oppgaver  
fra dette hefte.

## UTENRIKSHANDELEN I JANUAR 1975

Statistisk Sentralbyrås statistikk over verdien av utenrikshandelen i januar 1975 viste en innførsel uten skip på 3 709 mill.kr. og en utførsel uten skip på 2 412 mill.kr. Medregnet nye skip utgjorde utførselen 2 554 mill.kr. I januar 1974 var de tilsvarende tall henholdsvis 3 175 mill.kr. for innførselen uten skip, 2 324 mill.kr. for utførselen uten skip og 2 360 mill.kr. for utførselen medregnet nye skip. Innførselsoverskottet var 1 155 mill.kr. i januar 1975 mot 815 mill.kr. i januar 1974, når importen av skip og eksporten av eldre skip holdes utenfor. Sammenliknet med januar 1974 var det en øking i importverdien på 17 prosent og en øking i eksportverdien på 3,8 prosent.

I januar var det sterk verdistigning fra 1974 til 1975 i innførselen for varegruppene sukker og sukkervarer, oljefrø, -nøtter og -kjerner, malmer og avfall av metaller, jern og stål, varer av uedle metaller og maskiner og apparater og transportmidler, unntatt skip. Det ble registrert sterk nedgang i importen av mineralolje og mineraloljeprodukter. Importverdien for nye skip gikk ned fra 454 mill.kr. til 82 mill.kr.

På utførselssiden var det verdistigning for bl.a. varegruppene kunstgjødsel, papir og papp, jern og stål og maskiner og apparater. Det ble registrert nedgang i eksportverdien for bl.a. fisk og fiskevarer, fôrstoffer, huder og skinn, metaller, unntatt jern og stål. Verdien av utførte nye skip gikk opp fra 36 mill.kr. til 141 mill.kr., mens utførselen av eldre skip gikk ned fra 310 mill.kr. til 268 mill.kr.

## Utenrikshandelen i desember og januar 1975. Mill.kr.

Innførsel fordelt på varegrupper	Januar		Endring i pst.
	1974	1975	
0 Matvarer og levende dyr .....	248,5	246,4	- 0,8
04 Korn og kornvarer .....	50,8	53,4	+ 5,1
05 Frukt og grønnsaker .....	74,1	60,3	- 18,6
06 Sukker og sukkervarer .....	28,7	64,7	+125,4
07 Kaffe, te, kakao, krydderier .....	56,4	42,4	- 24,8
Andre matvarer og levende dyr .....	38,5	25,6	- 33,5
1 Drikkevarer og tobakk .....	28,7	27,4	- 4,5
2 Råvarer, ikke spiselige, unntatt brensel	406,6	547,7	+ 34,7
22 Oljefrø, -nøtter og -kjerner .....	44,0	96,1	+118,4
24 Tømmer, trelast og kork .....	46,1	50,0	+ 8,5
25 Papirmasse og -avfall .....	37,5	54,5	+ 45,3
27 Rå gjødningsstoffer, rå mineraler .....	30,0	55,0	+ 83,3
28 Malmer og avfall av metaller .....	210,3	256,5	+ 22,0
Andre råvarer .....	38,7	35,6	- 8,0
3 Brensel, smøreoljer, elektrisk strøm ...	448,0	164,7	- 63,2
32 Kull, koks, briketter .....	30,5	43,5	+ 42,6
33 Mineralolje og mineraloljeprodukter ....	416,8	119,9	- 71,2
Andre brenselstoffer .....	0,7	1,3	+ 85,7
4 Dyre- og plantefett, -olje og voks .....	9,4	12,1	+ 28,7
5 Kjemiske produkter .....	316,6	352,9	+ 11,5
51 Kjemiske grunnstoffer og forbindelser ..	124,1	145,9	+ 17,6
54 Medisinske og farmasøytiske produkter ..	32,9	35,0	+ 6,4
55 Toalett- og rengjøringsmidler m.m. ....	16,5	17,5	+ 6,1
58 Plast, reg. cellulose, kunstharpikser ..	78,8	75,0	- 4,8
Andre kjemiske produkter .....	64,3	79,5	+ 23,6
6 Bearbeidde varer, hovedsakelig gruppert etter materiale .....	723,0	882,4	+ 22,0
64 Papir og papp og varer derav .....	45,7	64,1	+ 40,3
65 Tekstilgarn, -stoffer og -varer .....	149,6	139,4	- 6,8
66 Varer av ikke-metaller, mineraler .....	41,0	52,9	+ 29,0
67 Jern og stål .....	229,9	309,3	+ 34,5
68 Metaller, unntatt jern og stål .....	90,1	81,3	- 9,8
69 Varer av uedle metaller .....	101,1	160,5	+ 58,8
Andre bearbeidde varer .....	65,6	74,9	+ 14,2
7 Maskiner og transportmidler, unntatt skip .....	731,5	1 124,4	+ 53,7
71 Maskiner, ikke elektriske .....	365,8	572,0	+ 56,4
72 El.maskiner, apparater, materiell .....	230,7	296,0	+ 28,3
73 Transportmidler, unntatt skip .....	135,0	256,4	+ 89,9
8 Forskjellige ferdige varer .....	251,3	342,8	+ 36,4
82 Møbler .....	28,9	42,2	+ 46,0
84 Klær og hodeplagg .....	65,2	88,1	+ 35,1
85 Fottøy .....	13,6	19,6	+ 44,1
86 Instrumenter, fotografiske og optiske artikler, ur .....	54,2	77,7	+ 43,4
Andre ferdige varer .....	89,4	115,2	+ 28,9
9 Varer ikke gruppert etter art .....	11,6	8,2	- 29,3
I alt uten skip .....	3 175,2	3 709,0	+ 16,8
Skip, nybygde .....	453,8	82,4	- 81,8
Skip, eldre .....	9,1	10,6	+ 16,5
I alt .....	3 638,1	3 802,0	+ 4,5

Utførselen fordelt på varegrupper	Januar		Endring i pst.
	1974	1975	
0 Matvarer og levende dyr .....	328,9	242,8	- 26,2
02 Meierivarer og egg .....	12,9	15,3	+ 18,6
031 Fisk, fersk, kjølt, fryst, tørket, saltet, røykt .....	159,6	122,8	- 23,1
032 Fiskehermetikk o.a. tilberedt fisk .....	33,3	23,1	- 30,6
08 Fôrstoffer for dyr, unntatt korn .....	109,6	66,1	- 39,7
Andre matvarer og levende dyr .....	13,5	15,5	+ 14,8
1 Drikkevarer og tobakk .....	3,0	3,0	-
2 Råvarer, ikke spiselige, unntatt brensel	265,5	231,9	- 12,7
21 Huder og skinn, uberedte .....	45,7	13,5	- 70,5
24 Tømmer og trelast .....	29,4	15,3	- 48,0
25 Papirmasse og -avfall .....	104,2	114,5	+ 9,9
26 Tekstilfibrer og -avfall .....	13,2	7,0	- 47,0
27 Rå gjødningsstoffer, rå mineraler .....	21,9	20,7	- 5,5
28 Malmer og avfall av metaller .....	49,4	59,0	+ 19,4
Andre råvarer .....	1,7	1,9	+ 11,8
3 Brensel, smøreoljer, elektrisk strøm ...	159,7	177,8	+ 11,3
33 Mineralolje og mineraloljeprodukter ....	157,9	168,5	+ 6,7
Andre brenselstoffer m.v. ....	1,8	9,3	+416,7
4 Dyre- og plantefett, -olje og voks .....	40,9	27,6	- 32,5
43 Bearbeidd dyre- og plantefett .....	23,2	19,2	- 17,2
Annet fett og olje .....	17,7	8,4	- 52,5
5 Kjemiske produkter .....	219,4	303,9	+ 38,5
51 Kjemiske grunnstoffer og forbindelser ..	71,5	90,9	+ 27,1
56 Kunstgjødsel .....	71,1	134,7	+ 89,5
58 Plast, reg.cellulose, kunstharpikser ...	41,0	36,6	- 10,7
Andre kjemiske produkter .....	35,8	41,7	+ 16,5
6 Bearbeidde varer, hovedsakelig gruppert etter materiale .....	918,1	979,6	+ 6,7
63 Varer av tre og konk .....	17,3	17,3	-
64 Papir og papp og varer derav .....	170,1	213,2	+ 25,3
65 Tekstilgarn, -stoffer og -varer .....	33,4	34,3	+ 2,7
66 Varer av ikke-met. mineraler .....	24,8	26,9	+ 8,5
67 Jern og stål .....	194,2	282,5	+ 45,5
68 Metaller, unntatt jern og stål .....	398,7	321,4	- 19,4
69 Varer av uedle metaller .....	61,4	64,0	+ 4,2
Andre bearbeidde varer .....	18,2	20,0	+ 9,9
7 Maskiner og transportmidler, unntatt skip .....	289,0	341,5	+ 18,2
71 Maskiner, ikke elektriske .....	133,6	165,9	+ 24,2
72 El.maskiner, apparater, materiell .....	111,4	126,0	+ 13,1
73 Transportmidler, unntatt skip .....	44,0	49,6	+ 12,7
8 Forskjellige ferdige varer .....	88,6	90,5	+ 2,1
82 Møbler .....	18,3	14,6	- 10,4
84 Klær og hodeplagg .....	10,4	10,0	- 3,8
Andre ferdige varer .....	61,9	65,9	+ 6,5
9 Varer ikke gruppert etter art .....	11,2	13,8	+ 23,2
I alt uten skip .....	2 324,4	2 412,4	+ 3,8
Skip, nybygde .....	35,5	141,3	+298,0
Skip, eldre .....	309,9	267,9	- 13,6
I alt .....	2 669,8	2 821,6	+ 5,7

SAMHANDELEN MED LAND OG LANDOMRÅDER. JANUAR 1975

For januar 1975 viste Statistisk Sentralbyrås statistikk over utenriks-handelen (uten skip) en verdiøkning på i alt 17 prosent for importen og 4 prosent for eksporten.

Norden under ett hadde en importøkning på 27 prosent og en eksportøkning på 13 prosent. Sverige hadde en importøkning på 31 prosent og en eksportøkning på 13 prosent. Overfor Danmark ble det registrert en importøkning på 14 prosent, mens eksportøkningen var 9 prosent.

Norges import fra Frihandelsforbundet steg med 29 prosent og eksporten med 10 prosent. Importøkningen for Storbritannia var relativt svak, 10 prosent. Eksportøkningen var 9 prosent. Eksporten til Vest-Tyskland steg også 10 prosent, mens det ble registrert en importøkning på 25 prosent.

Totalt for Europa ble importøkningen 20 prosent og eksportøkningen 10 prosent.

Samhandelen med de øvrige verdensdeler viste en meget ujevn utvikling. Det var således kraftig stigning både på import- og eksportsiden i samhandelen med Afrika, mens det var en like sterk nedgang i samhandelen med Asia.

I varebyttet med Nord-Amerika ble det registrert meget sterk verdiøkning for importen, mens eksportverdien viste relativt sterk nedgang.

Importen av skip var 93 mill.kr. (463 mill.kr. i januar 1974). Eksporten av skip var 409 mill.kr. (345 mill.kr. i januar 1974). Herav var levering av nye skip 144 mill.kr. (36 mill.kr. i januar 1974).

## Samhandelen med land og landområder. Januar 1975. Mill.kr.

		Innførsel uten skip			Utførsel uten skip		
		Januar			Januar		
		1974	1975	Endring i pst.	1974	1975	Endring i pst.
EFTA <sup>1)</sup>	Nordiske land .....	758,0	960,8	+ 26,8	706,5	800,5	+ 13,3
	Frihandelsforbundet .....	692,5	893,6	+ 29,0	582,8	640,6	+ 9,9
EF <sup>2)</sup>	De europeiske fellesskap ...	1 443,8	1 658,4	+ 14,9	1 189,0	1 258,3	+ 5,8
OECD	Europeiske OECD-land .....	2 168,9	2 601,2	+ 19,9	1 807,9	1 937,5	+ 7,2
101	Danmark .....	181,5	206,0	+ 13,5	203,2	221,3	+ 8,9
103	Finland .....	67,7	91,7	+ 35,5	73,3	101,9	+ 39,0
105	Island .....	3,1	2,8	- 9,7	12,5	5,9	- 52,8
106	Sverige .....	505,7	660,3	+ 30,6	417,5	471,4	+ 12,9
112	Belgia, Luxembourg .....	96,9	109,3	+ 12,8	46,1	44,2	- 4,1
117	Frankrike .....	116,1	152,5	+ 31,4	66,3	77,6	+ 17,0
121	Irland .....	2,5	2,4	- 4,0	9,4	7,5	- 20,2
123	Italia .....	51,4	56,0	+ 8,9	70,6	47,5	- 32,7
127	Nederland .....	150,6	135,5	- 10,0	102,1	102,4	+ 0,3
131	Polen .....	19,9	23,9	+ 20,1	12,8	29,1	+127,3
132	Portugal .....	19,8	25,0	+ 26,3	27,9	14,0	- 49,8
135	Sovjetunionen .....	26,7	29,8	+ 11,6	12,3	22,9	+ 86,2
137	Spania .....	23,7	37,1	+ 56,5	22,4	20,6	- 8,0
139	Storbritannia og Nord-Irland	382,0	420,4	+ 10,1	375,1	409,1	+ 9,1
141	Sveits .....	60,5	72,0	+ 19,0	30,2	29,4	- 2,6
142	Tsjekkoslovakia .....	14,1	27,9	+ 97,9	7,5	11,4	+ 52,0
144	Tyskland, Vest .....	462,8	576,3	+ 24,5	316,2	348,7	+ 10,3
151	<b>Tyskland, Øst</b> .....	6,1	7,9	+ 29,5	3,2	8,6	+168,8
153	Østerrike .....	35,7	41,8	+ 17,1	21,4	18,0	- 15,9
	Andre land i Europa .....	24,0	24,7	+ 2,9	40,5	60,1	+ 48,4
	Europa i alt .....	2 250,8	2 703,3	+ 20,1	1 870,5	2 051,6	+ 9,7
260	Ghana .....	1,0	8,5	+750,0	5,9	16,1	+172,9
286	Libya .....	-	-	-	0,6	3,0	+400,0
313	Nigeria .....	0,7	0,6	- 14,3	4,7	19,2	+308,5
359	Sør-Afrika .....	15,0	30,0	+100,0	12,3	15,7	+ 27,6
	Andre land i Afrika .....	40,2	37,7	- 6,2	35,2	29,8	- 15,3
	Afrika i alt .....	56,9	76,8	+ 35,0	58,7	83,8	+ 42,8
436	Hong Kong .....	8,9	14,7	+ 65,2	2,1	1,3	- 38,1
444	India .....	2,9	2,9	-	2,1	5,8	+176,2
460	Israel .....	7,9	10,6	+ 34,2	5,4	4,7	- 13,0
464	Japan .....	57,5	82,9	+ 44,2	32,1	18,0	- 43,9
484	Kina, folkerepublikken .....	4,0	4,1	+ 2,5	15,3	1,6	- 89,5
	Andre land i Asia .....	183,0	70,2	- 61,6	43,7	22,4	- 48,7
	Asia i alt .....	264,2	185,4	- 29,8	100,7	53,8	- 46,6
612	Canada .....	192,1	176,6	- 8,1	12,2	13,1	+ 7,4
648	Jamaica .....	18,1	12,4	- 31,5	0,6	0,8	+ 33,3
684	USA .....	224,6	420,1	+ 87,0	190,2	137,9	- 27,5
	Andre land i Nord-Amerika ..	28,7	37,4	+ 30,3	18,7	11,9	- 36,4
	Nord-Amerika i alt .....	463,5	646,5	+ 39,5	221,7	163,7	- 26,2
705	Argentina .....	8,2	2,0	- 75,6	4,8	6,3	+31,3
715	Brasil .....	60,1	60,6	+ 0,8	44,9	23,7	- 47,2
775	Venezuela .....	10,0	-	-100,0	1,3	2,5	+ 92,3
	Andre land i Sør-Amerika ...	21,5	21,2	- 1,4	7,6	8,0	+ 5,3
	Sør-Amerika i alt .....	99,8	83,8	- 16,0	58,6	40,5	- 30,9
805	Austral-sambandet m. bes. ..	33,7	11,9	- 64,7	11,2	16,7	+ 49,1
	Andre land i Oseania .....	6,2	1,3	- 79,0	3,0	2,3	- 23,3
	Oseania i alt .....	39,9	13,2	- 66,9	14,2	19,0	+ 33,8
	I a l t .....	3 175,1	3 709,0	+ 16,8	2 324,4	2 412,4	+ 3,8

1) Rest-EFTA.

2) Det utvidede EF.

## Innførsel og utførsel av skip. Januar 1975. Mill.kr.

	Innførsel				Utførsel			
	1974		1975		1974		1975	
	I alt	Av dette nye	I alt	Av dette nye	I alt	Av dette nye	I alt	Av dette nye
101 Danmark .....	4,6	-	6,6	-	3,6	3,6	12,3	12,3
103 Finland .....	-	-	-	-	-	-	51,0	-
105 Island .....	-	-	1,8	-	-	-	9,2	9,2
106 Sverige .....	239,9	236,4	-	-	32,0	32,0	-	-
117 Frankrike .....	0,9	-	1,2	-	-	-	-	-
119 Hellas .....	-	-	-	-	116,9	-	38,9	-
125 Jugoslavia .....	-	-	12,0	12,0	-	-	-	-
127 Nederland .....	-	-	36,9	36,9	-	-	44,0	44,0
131 Polen .....	-	-	12,5	12,5	-	-	-	-
135 Sovjet .....	0,1	-	-	-	-	-	-	-
139 Storbritannia ....	-	-	1,0	-	0,1	-	-	-
144 Vest-Tyskland ....	127,1	127,1	-	-	-	-	-	-
151 Øst-Tyskland .....	26,3	26,3	21,0	21,0	-	-	-	-
Europa i alt .....	398,9	389,8	93,0	82,4	152,6	35,6	155,4	65,5
266 Guinea-Bissau ....	-	-	-	-	-	-	0,5	-
283 Liberia .....	-	-	-	-	116,5	-	46,8	-
346 Somalia .....	-	-	-	-	33,8	-	-	-
369 Tanzania .....	-	-	-	-	-	-	10,3	10,3
Afrika i alt .....	-	-	-	-	150,3	-	57,6	10,3
448 Indonesia .....	-	-	-	-	-	-	12,4	-
464 Japan .....	64,0	64,0	-	-	-	-	-	-
484 Kina .....	-	-	-	-	-	-	68,8	-
500 Kypros .....	-	-	-	-	4,2	-	-	-
548 Singapore .....	-	-	-	-	26,0	-	15,6	-
Asia i alt .....	64,0	64,0	-	-	30,2	-	96,8	-
607 Br. Honduras .....	-	-	-	-	-	-	21,0	-
612 Canada .....	-	-	-	-	11,3	-	9,0	9,0
668 Panama .....	-	-	-	-	1,0	-	12,9	-
Nord-Amerika i alt .....	-	-	-	-	12,3	-	42,9	9,0
805 Austral-Sambandet.	-	-	-	-	-	-	56,5	56,5
Oseania i alt .....	-	-	-	-	-	-	56,5	56,5
I a l t .....	462,9	453,8	93,0	82,4	345,4	35,6	409,2	141,3

INNFØRSEL OG UTFØRSEL ETTER TRANSPORTMÅTE I 4. KVARTAL 1974

I 4. kvartal 1974 utgjorde vekten av innførte varer (unntatt skip og fly) i alt 6 561 tusen tonn. Av dette ble 5 532 tusen tonn (84 prosent) fraktet med skip, 279 tusen tonn (4 prosent) med jernbane, 687 tusen tonn (10 prosent) med bil og 42 tusen tonn (0,6 prosent) med fly.

Vekten av utførte varer i 4. kvartal 1974 utgjorde i alt 5 246 tusen tonn. Med skip ble fraktet 4 780 tusen tonn (91 prosent), med jernbane 144 tusen tonn (3 prosent), med bil 271 tusen tonn (5 prosent) og med fly 2 tusen tonn (0,04 prosent).

Fordelingen på varegrupper viser at **41 prosent** av den innførte mengde bestod av mineralolje og mineraloljeprodukter. Hver av varegruppene tømmer og trelast, rå **mineraler**, kjemiske produkter og metaller hadde en vektandel på 7-8 prosent.

Tilsvarende vektandel for utførselen var henholdsvis 19 prosent for mineralolje og mineraloljeprodukter, 14 prosent for jernmalm og skrapjern, 11 prosent for metaller og 10 prosent for hver av varegruppene gjødsel og rå mineraler.



## Innførsel og utførsel etter transportmåte i 4. kvartal 1974. 1 000 tonn

Varegruppe <sup>1)</sup>	Med skip	Med jernbane <sup>2)</sup>	Med bil <sup>3)</sup>	Med fly	Annet og uoppgitt	I alt
<b>I n n f ø r s e l</b>						
1. Korn .....	157,5	0,8	0,7	-	-	158,8
2. Frisk frukt og grønnsaker .....	24,1	7,1	11,2	0,0	-	42,5
3. Andre matvarer, førstoffer, drikkevarer og tobakk .....	104,6	9,6	27,0	0,1	0,0	141,3
4. Fett, fete oljer og oljefrø ....	114,2	0,1	3,1	-	-	117,3
5. Tømmer, trelast .....	128,4	69,1	289,4	-	16,8	503,7
6. Gjødsel .....	148,7	8,6	0,2	-	-	157,4
7. Rå mineraler, unntatt malmer ...	411,7	3,7	22,6	0,0	0,0	438,0
8. Jernmalm og skrapjern .....	16,9	5,7	0,0	-	-	22,7
9. Andre malmer .....	297,7	0,1	1,3	0,0	-	299,2
10. Andre råvarer .....	53,7	29,9	9,7	0,2	0,0	93,5
11. Fast brensel .....	308,3	0,2	0,9	0,0	-	309,4
12. Mineralolje, -produkter og gass	2 707,5	2,6	7,5	0,0	0,0	2 717,6
13. Mineralsk tjære og naturgass ...	33,2	0,0	0,1	-	-	33,3
14. Kjemiske produkter .....	408,0	12,6	54,7	0,2	0,0	475,5
15. Kalk, sement og andre mineralske produkter .....	70,2	11,3	30,8	0,1	0,0	112,4
16. Metaller .....	390,0	26,7	31,6	0,0	0,0	448,4
17. Arbeider av uedle metaller .....	22,8	5,3	13,4	0,1	0,0	41,7
18. Maskiner og transportmidler (unntatt skip og fly) .....	101,5	50,1	93,7	40,7	3,6	289,6
19. Diverse ferdigvarer .....	32,3	35,3	89,1	0,9	0,7	158,3
20. Annet, uspesifisert .....	0,2	0,1	0,0	0,0	0,0	0,4
I alt .....	5 531,4	278,8	687,0	42,4	21,1	6 560,7
<b>U t f ø r s e l</b>						
1. Korn .....	15,6	-	0,0	-	-	15,6
2. Frisk frukt og grønnsaker .....	0,0	-	0,0	-	-	0,0
3. Andre matvarer, førstoffer, drikkevarer og tobakk .....	181,1	9,4	26,5	0,1	0,0	217,1
4. Fett, fete oljer og oljefrø ....	23,0	1,4	9,9	-	-	34,2
5. Tømmer, trelast .....	21,0	15,8	17,7	0,0	48,5	103,0
6. Gjødsel .....	475,8	30,8	6,0	-	-	512,7
7. Rå mineraler, unntatt malmer ...	520,6	6,9	6,4	-	0,0	533,9
8. Jernmalm og skrapjern .....	731,8	1,9	0,2	-	-	733,9
9. Andre malmer .....	231,1	4,1	3,5	0,0	-	238,8
10. Andre råvarer .....	282,0	6,5	19,4	0,0	0,0	307,8
11. Fast brensel .....	85,4	0,1	0,0	-	-	85,5
12. Mineralolje, -produkter og gass	993,9	1,8	1,4	-	-	997,1
13. Mineralsk tjære og naturgass ...	4,8	-	0,0	-	-	4,8
14. Kjemiske produkter .....	179,6	7,3	50,0	0,0	0,0	236,9
15. Kalk, sement og andre mineralske produkter .....	223,1	4,5	13,1	0,0	0,0	240,8
16. Metaller .....	518,6	22,0	22,6	0,0	0,0	563,3
17. Arbeider av uedle metaller .....	13,2	3,2	9,8	0,0	0,0	26,3
18. Maskiner og transportmidler (unntatt skip og fly) .....	21,0	13,3	47,0	1,3	0,2	82,7
19. Diverse ferdigvarer .....	258,0	14,8	37,5	0,2	0,1	310,5
20. Annet, uspesifisert .....	0,8	0,1	0,0	0,0	0,0	0,9
I alt .....	4 780,1	143,9	271,2	1,7	48,9	5 245,8

1) Varenomenklaturen for transportstatistikk i Europa (CTSE).

2) Medregnet transport med jernbane på ferje.

3) Medregnet transport med bil på ferje.

PRODUKSJONEN I BERGVERKSDRIFT, INDUSTRI OG KRAFTFORSYNING I JANUAR 1975

(Forrige melding ble offentliggjort i SU nr. 6, 1975)

Statistisk Sentralbyrås produksjonsindeks (inkl. utvinning av olje og gass) for bergverksdrift, industri og kraftforsyning var 1 prosent høyere i januar 1975 enn i samme måned året før. Indekstallene var 120 og 119 (beregnet som et ukegjennomsnitt og med gjennomsnittlig månedsproduksjon i 1970 = 100). Produksjonen i bergverksdrift var 22 prosent høyere, i kraftforsyning 6 prosent høyere og i industri nærmere 1 prosent lavere.

For tremånedersperioden november-januar var stigningen fra 1973/1974 til 1974/1975 i totalindeksen 2,2 prosent. Investeringsvareproduksjonen viste størst stigning (4,9 prosent), konsumvareproduksjonen gikk opp 2,8 prosent og eksportvareproduksjonen 1,9 prosent.

Den sesongkorrigerte indeks for bergverksdrift, industri og kraftforsyning viste 0,6 prosent nedgang for perioden august-oktober til november-januar. Konsumvareproduksjonen steg 0,5 prosent, eksportvareproduksjonen gikk ned 1,3 prosent, investeringsvareproduksjonen gikk ned 1,1 prosent, produksjonen av varer til bygg og anlegg gikk ned 4,1 prosent, mens produksjonen av varer til vareinnsats ellers steg 0,4 prosent.

Sesongkorrigert<sup>1)</sup> indeks 1970 = 100

	1974					1975
	aug.	sept.	okt.	nov.	des.	jan.
<u>BERGVERKSDRIFT, INDUSTRI OG KRAFTFORSYNING</u> .....	121	119	122	124	117	120
<u>BERGVERKSDRIFT</u> .....	106	107	112	114	104	109
<u>INDUSTRI</u> .....	121	118	119	122	114	118
<u>KRAFTFORSYNING</u> .....	126	134	144	141	137	138
Produksjon etter anvendelse:						
Eksport .....	120	117	119	119	115	117
Konsum .....	112	110	115	117	110	112
Investering .....	131	127	127	133	120	127
Vareinnsats i bygg og anlegg .....	138	133	132	137	123	127
Vareinnsats ellers .....	117	116	119	120	115	118

1) På grunn av store tilfeldige månedlige og årlige endringer tas følgende næringer ikke med ved beregning av den sesongkorrigerte indeksen: Utvinning av råolje og naturgass, produksjon av kjøttthermetikk, produksjon av fiskevarer, produksjon av fiskeoljer og fiskemjøl, raffinering av jordolje og produksjon av jordolje- og kullprodukter.

Produksjonsindeks for bergverksdrift, industri og kraftforsyning 1970 = 100.  
Hovedtall

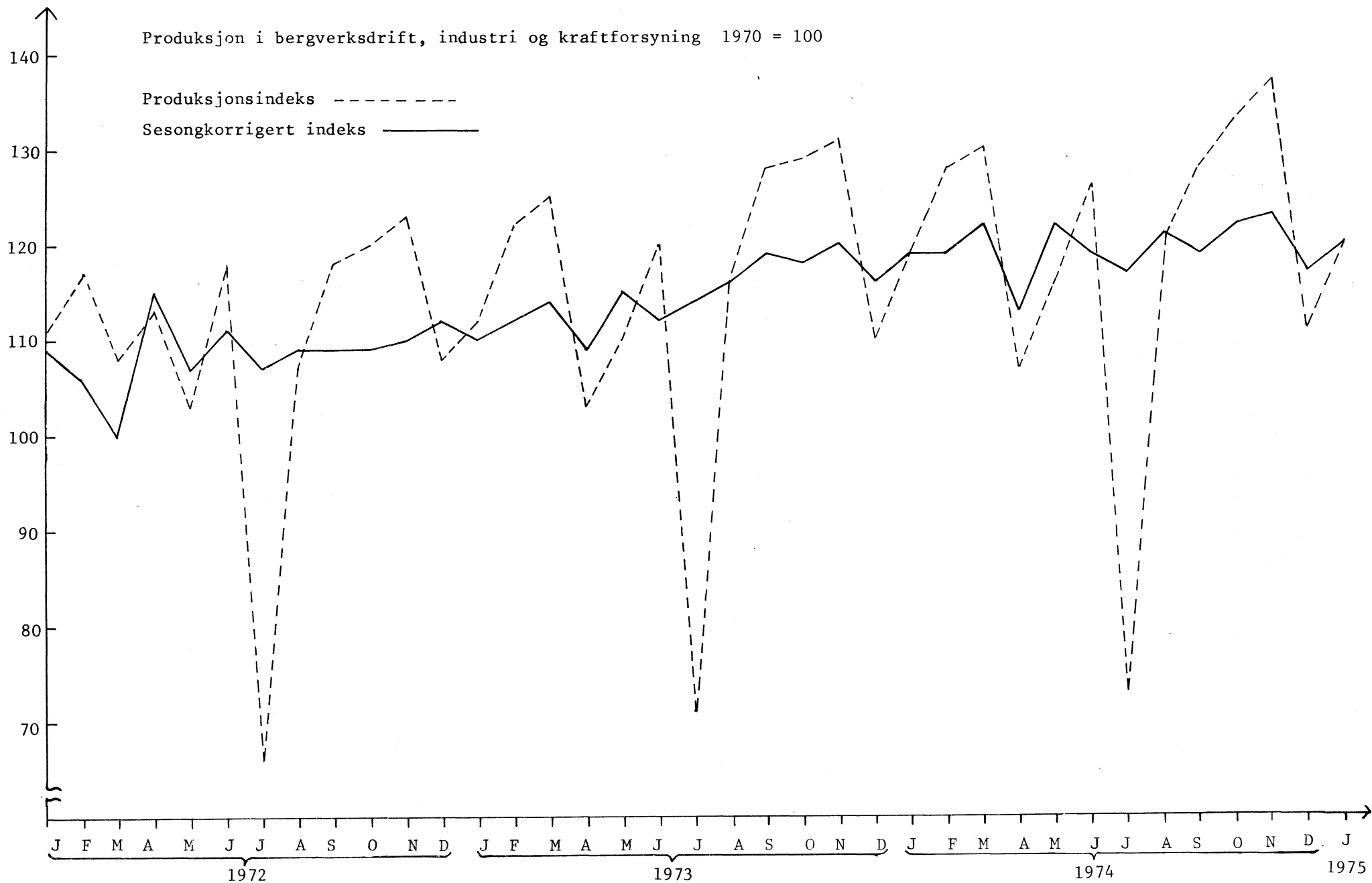
	Jan.-des.		Pst.-vis endring	Nov.-jan.		Pst.-vis endring	Jan.	Jan.
	1973	1974		73-74	74-75		1974	1975
<u>BERGVERKSDRIFT<sup>2)</sup>, INDUSTRI OG KRAFTFORSYNING</u> .....	115	119	3,8	120	123	2,2	119	120
<u>BERGVERKSDRIFT M.V.<sup>2)</sup></u> .....	130	131	0,7	108	138	27,8	101	123
<u>INDUSTRI</u> .....	113	117	3,7	117	118	1,0	116	115
<u>KRAFTFORSYNING</u> .....	126	133	5,3	143	154	4,0	148	157
Produksjon etter anvendelse:								
Eksport .....	113	117	3,3	113	116	1,9	112	112
Konsum .....	108	110	1,8	112	116	2,8	106	107
Investering .....	116	124	7,4	125	132	4,9	127	132
Vareinnsats i bygg og anlegg .....	122	129	5,8	126	129	2,0	126	125
Vareinnsats ellers (inkl. lagerendr.) .....	113	116	2,8	118	120	1,7	116	117

2) Inkl. utvinning av jordolje og naturgass.

## Produksjonsindeks for bergverksdrift, industri og kraftforsyning 1970 = 100

Næring, næringsområde, næringshovedgruppe	Jan.-des.		Nov.-jan.		Jan.	Jan.
	1973	1974	73-74	74-75	1974	1975
2 <u>Bergverksdrift</u> .....	130	131	108	138	101	123
21 Bryting av kull .....	89	94	88	107	112	109
23 Bryting og utvinning av malm .....	111	106	110	115	111	115
29 Bergverksdrift ellers .....	107	108	97	102	89	99
3 <u>Industri</u> .....	113	117	117	118	116	115
31 Produksjon av næringsmidler, drikkevarer og tobakksvarer .....	108	108	100	104	89	88
311-312 Prod. av næringsmidler .....	107	106	95	100	82	77
313 Prod. av drikkevarer .....	114	117	109	114	93	98
314 Prod. av tobakksvarer .....	100	102	101	100	106	101
32 Prod. av tekstilvarer, bekledningsvarer, lær og lærvarer .....	91	88	93	91	93	92
321 Prod. av tekstilvarer .....	95	93	101	97	101	96
322 Prod. av klær, unntatt skotøy .....	85	81	83	83	84	87
323 Prod. av lær, lær- og skinnvarer .....	98	104	102	111	104	119
324 Prod. av skotøy .....	93	83	89	76	92	77
33 Prod. av trevarer .....	130	136	136	134	131	128
331 Prod. av trevarer, unntatt møbler og innredning .....	136	142	138	139	139	136
332 Prod. av møbler og innredn. av tre ....	121	124	131	125	114	113
34 Treforedling, grafisk prod. og forlagsvirksomhet .....	107	109	113	112	115	110
341 Treforedling .....	102	105	109	104	108	102
342 Grafisk prod. og forlagsvirksomhet ....	111	113	117	119	120	117
35 Prod. av kjemiske produkter, mineralolje-, kull-, gummi- og plastprodukter .....	116	118	120	114	122	115
351 Prod. av kjemiske råvarer .....	116	119	121	121	122	120
352 Prod. av kjem.tekn. produkter .....	107	109	107	105	106	114
353-354 Raff. av jordolje og prod. av jordolje- og kullprodukter .....	114	112	111	113	115	104
355 Prod. og rep. av gummiprodukter .....	114	119	120	123	128	120
356 Prod. av plastvarer .....	138	142	155	116	161	122
36 Prod. av mineralske produkter .....	119	123	116	120	115	119
361-362 Prod. av kjeramiske produkter, glass og glassvarer .....	108	118	118	127	122	129
369 Prod. av mineralske produkter ellers ..	122	124	115	119	113	116
37 Prod. av metaller .....	115	123	123	125	123	125
371 Prod. av jern, stål og ferrolegeringer	110	120	120	125	121	128
372 Prod. av ikke-jernholdige metaller ....	119	125	125	124	126	122
38 Prod. av verkstedprodukter .....	114	123	124	129	126	130
381 Prod. av metallvarer .....	106	111	114	113	116	113
382 Prod. av maskiner .....	124	141	134	156	138	157
383 Prod. av elektr. app. og materiell ....	117	125	128	129	125	127
384 Prod. av transportmidler .....	111	116	118	120	124	124
385 Prod. av tekn.vitensk. instr., foto- og optiske artikler .....	240	263	280	286	263	280
39 Industriproduksjon ellers .....	121	110	122	102	124	100
4 <u>Kraftforsyning</u> .....	126	133	148	154	148	157

SU 8.4x



## DETALJOMSETNINGEN I JANUAR 1975

(Forrige melding ble offentliggjort i SU nr. 6, 1975)

Statistisk Sentralbyrås detaljomsetningsindeks viser at verdien av detaljomsetningen i januar 1975 var 20 prosent høyere enn i januar 1974. Indekstallene var henholdsvis 140 og 117. (Gjennomsnittlig månedsomsetning i 1970 = 100). For nærings- og nytelsesmidler var det 11 prosent stigning og for tekstil- og bekledningsvarer 15 prosent stigning.

For tremånedersperioden november-januar steg totalindeksen 17 prosent fra 1973/74 til 1974/75, nærings- og nytelsesmidler steg 12 prosent og tekstil- og bekledningsvarer 13 prosent.

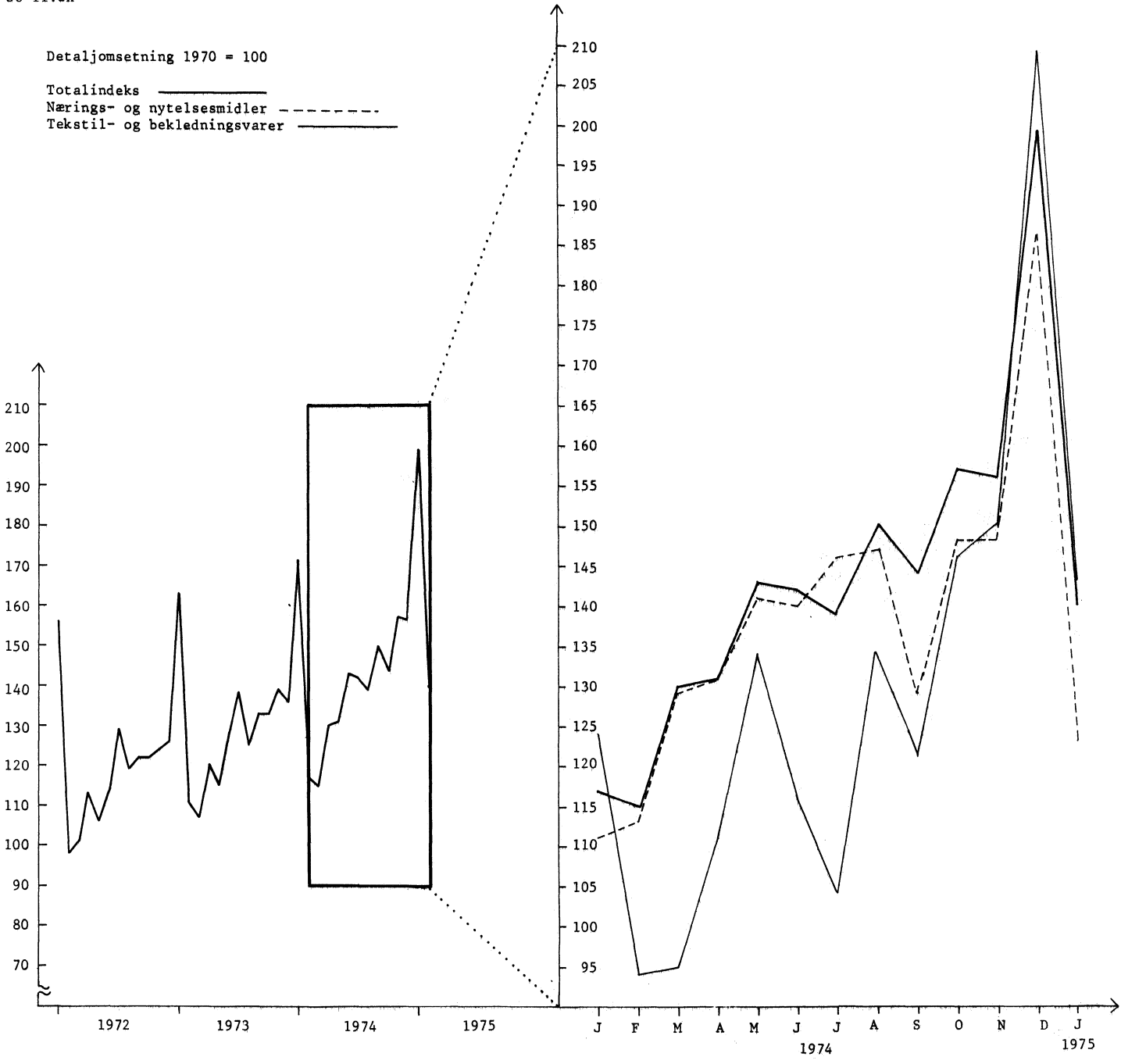
Fra januar 1974 til januar 1975 steg konsumprisindeksen i alt med noe under 13 prosent, mens delindeksene for matvarer og klær og skotøy steg henholdsvis 15 og 9 prosent.

	Året		Jan. 1974	Des. 1974	Jan. 1975
	1973	1974			
Totalindeks .....	130	143	117	199	140
Nærings- og nytelsesmidler .....	127	139	111	186	123
Tekstil- og bekledningsvarer .....	120	128	124	209	143

SU 11.2x

Detaljomsætning 1970 = 100

Totalindeks —  
Nærings- og nytelsesmidler - - - - -  
Tekstil- og beklædningsvarer —



LAGERSTATISTIKK PR. 31. DESEMBER 1974

(Forrige melding ble offentliggjort i SU nr. 49, 1974)

Statistisk Sentralbyrås volumindeks viser at lagrene i industri og engros-handel var 13 prosent høyere ved utgangen av desember 1974 enn til samme tid i 1973. Indekstallene var 117 og 104 (1970 = 100).

Industribedriftenes lager av egne produkter var 8 prosent høyere i 4. kvartal 1974 enn i 4. kvartal 1973, lager av råstoffer var 14 prosent høyere og engrosbedriftenes lager var 22 prosent høyere.

Lagrene av eksportvarer gikk opp 15 prosent, lagrene av norskproduserte varer til innenlandsk forbruk 5 prosent, og lagrene av importvarer gikk opp 22 prosent.

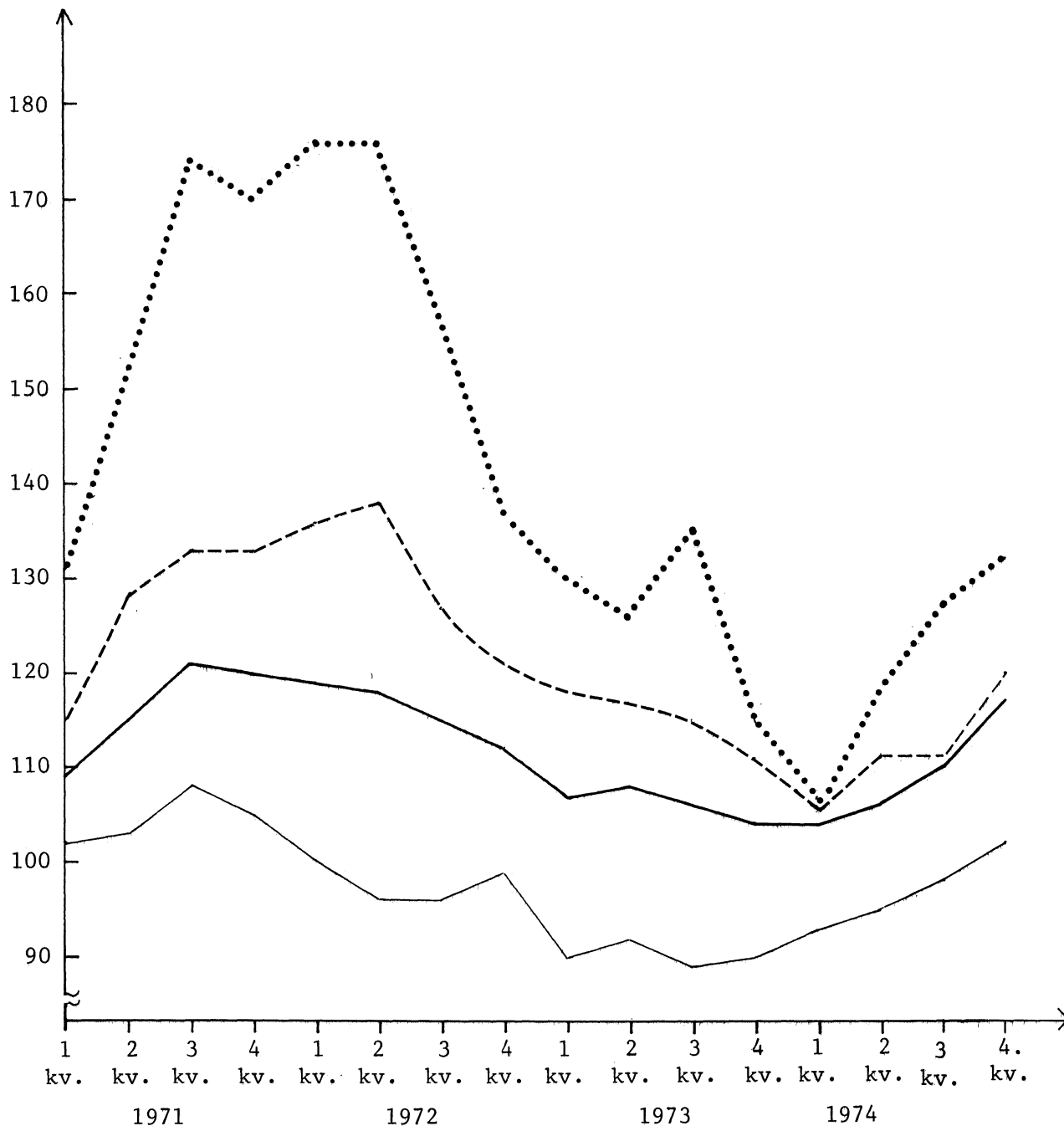
Sammenliknet med 31. desember 1973 var det størst stigning i lagrene av spinnestoffer og garn, fisk og fiskevarer, malmer, mineraler og mineralvarer og jern og metaller, mens det var nedgang i lagrene av gjødning og kjemikalier og fargestoffer.



## VOLUMINDEKS OVER LAGERHOLD I INDUSTRI OG ENGROSHANDEL (1970 = 100)

	30/9-73	31/12-73	30/9-74	31/12-74
<u>INDUSTRI OG ENGROSHANDEL I ALT</u> .....	106	104	110	117
<u>Industri i alt</u> .....	105	103	106	114
Av dette: Lager av egne produkter .....	115	111	111	120
"   "   : Lager av råstoffer .....	89	90	98	102
Prod. av næringsmidler .....	110	96	120	114
Prod. av tobakksvarer .....	96	114	97	111
Prod. av tekstilvarer .....	94	93	122	132
Prod. av lær og lær- og skinnvarer, unntatt klær og skotøy .....	95	98	103	135
Prod. av trevarer og treforedlingsprodukter ...	95	89	85	96
Prod. av kjemiske prod., mineralolje-, kull-, gummi- og plastprodukter .....	97	103	107	105
Prod. av kjemiske råvarer .....	101	104	113	102
Prod. av mineralske produkter .....	74	100	101	113
Prod. av metaller .....	125	126	109	124
Prod. av verkstedprodukter .....	94	91	101	114
<u>Engroshandel</u> .....	109	106	124	129
Råstoff og halvfabrikata i alt .....	106	104	109	117
Norskproduserte varer i alt .....	112	108	109	116
Av dette: For innenlandsk forbruk .....	102	104	101	110
"   "   : For eksport .....	135	115	127	132
Importerte varer i alt .....	96	97	112	118
Korn og kornvarer .....	100	93	113	110
Fisk og fiskevarer .....	125	122	156	152
Andre matvarer .....	105	104	100	108
Råtobakk .....	104	104	97	115
Førstoffer .....	98	78	106	89
Oljefrø, fett, olje og såpe .....	95	88	99	94
Kjemikalier og fargestoffer .....	97	107	113	97
Gjødning .....	99	100	91	88
Huder, skinn og lær .....	91	117	97	135
Spinnestoffer og garn .....	99	97	128	140
Tre- og treforedlingsprodukter .....	96	90	87	99
Brenselsstoffer .....	100	102	118	118
Malmer, mineraler og mineralvarer .....	90	97	106	116
Jern og stål .....	123	118	134	145
Andre uedle metaller .....	132	122	107	147
Diverse andre varer .....	94	121	79	93

Totalindeks —————  
 Industriens lager av egne produkter - - - - -  
 Industriens lager av råstoffer —————  
 Norsk-produserte varer for eksport .....  
 .....



FORBRUKSUNDERSØKELSEN 1973. UTGIFTER I FORSKJELLIGE HANDELSFELT OG BOSTEDSSTRØK

Foreløpige tall fra Statistisk Sentralbyrås forbruksundersøkelse i 1973 viser at gjennomsnittlig forbruksutgift pr. husholdning var kr. 36 832. Forbruksutgift omfatter alle utgifter til varer og tjenester, medregnet verdien av egenproduserte varer og mottatte gaver. Direkte skatter, trygdeavgifter og sparing er ikke med. Det var gjennomsnittlig 2,88 personer pr. husholdning i undersøkelsen.

Samlet årlig forbruksutgift pr. husholdning var i Østre handelsfelt kr. 37 234, i Vestre kr. 37 373, i Midtre kr. 34 104 og i Nordre handelsfelt kr. 36 947. Samlet forbruksutgift pr. person i Østre handelsfelt var kr. 13 790, i Vestre kr. 11 360, i Midtre kr. 11 255 og i Nordre Handelsfelt kr. 12 398.

Total forbruksutgift pr. husholdning var 22 prosent større i tettbygde strøk enn i spredtbygde strøk.

Undersøkelsen er basert på dagbokføring og intervjuer hos 3 363 husholdninger.

## Utgifter pr. år i forskjellige handelsfelt og bostedsstrøk, etter vare- og tjenestegruppe. Kroner

Vare- nr.	Vare- og tjenestegruppe	Alle handels- felt	Østre handels- felt	Vestre handels- felt	Midtre handels- felt	Nordre handels- felt	Spredtbygd strøk	Tettbygd strøk	
								I alt	Oslo, Bergen, Trondheim
TOTAL	FORBRUKSUTGIFT	36 832,25	37 234,48	37 372,82	34 103,67	36 946,97	32 514,27	39 518,84	40 418,48
0	MATVARER	8 823,47	8 582,13	9 632,63	8 222,26	9 440,08	8 575,61	8 977,69	8 652,27
00	Mjøl, gryn og baker- varer	880,94	824,31	1 127,35	837,90	786,51	885,88	877,86	878,63
01	Kjøtt, kjøttvarer og flesk	2 299,88	2 312,15	2 366,99	1 949,16	2 552,35	2 093,30	2 428,41	2 329,97
02	Fisk og fiskevarer	701,04	661,69	802,08	638,11	816,62	667,45	721,93	764,10
03	Mjøl, fløte, ost og egg	1 520,23	1 501,48	1 549,93	1 565,88	1 513,04	1 574,81	1 486,27	1 347,44
04	Spisefett og oljer	361,23	337,25	394,02	394,51	395,05	391,28	342,54	313,01
05	Grønnsaker, frukt og bær	1 372,86	1 333,01	1 567,62	1 175,30	1 482,32	1 249,29	1 449,74	1 456,56
06	Poteter og varer av poteter	310,25	281,46	373,34	261,67	419,46	314,95	307,32	258,08
07	Sukker	191,10	174,06	147,09	275,15	268,88	264,34	145,52	95,44
08	Kaffe, te, kakao og kokesjokolade	482,82	448,49	527,86	486,00	592,84	500,27	471,96	442,37
09	Andre matvarer	703,13	708,22	776,36	638,56	613,03	634,03	746,12	766,67
1	DRIKKEVARER OG TOBakk	1 813,14	1 976,56	1 597,38	1 370,93	1 848,58	1 342,79	2 105,78	2 412,22
11	Drikkevarer	1 084,02	1 208,48	941,15	747,85	1 067,95	741,60	1 297,07	1 535,81
12	Tobakk	729,12	768,08	656,23	623,08	780,63	601,19	808,72	876,41
2	KLÆR OG SKOTØY	3 881,35	3 658,03	4 350,50	3 965,60	4 167,54	3 427,74	4 163,58	4 200,84
21	Bekledningsartikler	2 843,85	2 716,37	3 123,44	2 872,40	3 009,50	2 418,30	3 108,63	3 261,17
22	Tøyer, garn o.l.	387,11	350,76	458,22	379,03	472,48	372,26	396,35	327,32
23	Skotøy og skorepara- sjoner	650,39	590,90	768,85	714,18	685,56	637,18	658,60	612,35
3	BOLIG, LYS OG BRENSEL	4 745,57	5 215,90	4 052,47	4 375,48	3 813,14	3 585,70	5 467,23	5 694,80
31	Bolig og vedlike- holdsutgifter	3 447,30	3 934,15	2 787,90	3 018,02	2 427,90	2 255,82	4 188,62	4 545,88
32	Lys og brensel	1 298,27	1 281,74	1 264,56	1 357,45	1 385,24	1 329,88	1 278,61	1 148,92
4	MØBLER OG HUSHOLD- NINGARTIKLER	3 446,89	3 444,54	3 466,49	3 333,99	3 569,35	3 169,44	3 619,52	3 511,47
41	Møbler og golvtepper	1 105,97	1 093,89	1 186,27	1 051,13	1 090,73	941,39	1 208,36	1 191,04
42	Tekstiler, utstyrs- varer og pryd- gjenstander	507,94	516,66	463,76	478,82	581,42	459,82	537,88	596,42
43	Komfyrer, kjøleskap og annet elektrisk utstyr	577,84	583,99	508,18	599,13	650,94	597,94	565,34	501,84
44	Dekketøy, glass og kjøkkenutstyr	374,21	334,84	479,39	350,60	430,59	407,64	353,42	313,51
45	Diverse husholdnings- artikler og tjen- ester	665,59	679,12	642,86	640,82	662,75	572,28	723,66	664,51
46	Leid hjelp til hjemmet	215,33	236,06	186,04	213,49	152,93	190,37	230,86	244,15
5	HELSEPLEIE	849,54	892,58	935,93	656,98	676,05	709,61	936,61	948,80
51	Helsepleie	849,54	892,58	935,93	656,98	676,05	709,61	936,61	948,80
6	REISER OG TRANSPORT	7 181,39	7 043,54	7 456,18	7 010,52	7 677,68	6 775,58	7 433,88	7 719,78
61	Kjøp av transport- midler	2 324,25	2 230,06	2 216,47	2 544,34	2 806,38	2 452,96	2 244,18	2 035,22
62	Drift og vedlikehold av transportmidler	3 034,56	3 064,08	2 955,42	3 015,20	3 041,19	2 817,83	3 169,41	3 004,43
63	Bruk av offentlige transportmidler	1 228,14	1 225,35	1 564,47	764,32	1 186,82	863,79	1 454,83	1 983,58
64	Porto, telefon og telegrammer	594,44	524,06	719,82	686,66	643,30	641,00	565,47	696,54
7	FRITIDSSYSLER OG UT- DANNING	3 584,87	3 738,92	3 428,79	3 248,52	3 420,22	3 019,92	3 936,39	3 954,42
71	Fritidssysler	1 616,47	1 729,36	1 395,63	1 336,18	1 749,52	1 269,12	1 832,59	1 800,84
72	Offentlige forestil- linger og andre tjenester	1 035,45	1 072,54	1 024,78	1 071,30	790,54	938,10	1 096,03	1 093,87
73	Bøker, aviser og tidsskrifter	799,81	812,42	831,51	699,10	794,08	648,60	893,88	928,83
74	Skolegang	133,14	124,60	176,87	141,94	86,08	164,10	113,89	130,89
8	ANDRE VARER OG TJEN- ESTER	2 506,02	2 682,29	2 452,45	1 919,39	2 334,31	1 907,89	2 878,16	3 323,88
81	Personlig hygiene	768,88	775,44	806,27	701,27	744,58	607,18	869,49	880,30
82	Reiseeffekter, ur og smykker	472,52	449,60	565,18	389,07	534,32	441,57	491,78	490,68
83	Restauranter, hoteller og selskapsreiser	1 093,16	1 233,77	937,95	736,13	1 033,12	652,13	1 367,56	1 712,19
84	Tjenester fra finans- institusjoner	39,14	31,38	83,61	36,12	1,36	58,65	27,00	26,60
85	Andre tjenester	132,32	192,10	59,45	56,81	20,94	148,37	122,33	214,11
TALLET PÅ	HUSHOLDNINGER	3 363	1 901	676	450	336	1 437	1 926	577
PERSONER PR.	HUSHOLDNING	2,88	2,70	3,29	3,03	2,98	3,12	2,74	2,38

SU 10.1

#### INNREISE I JANUAR 1975

Statistisk Sentralbyrås månedlige statistikk over innreise viser at 41 400 personer kom med fly og skip til Norge direkte fra ikke-nordiske land i januar 1975. Tallene for januar 1974 var 37 400. I januar 1975 var 27 000 av de innreiste personer nordmenn og 14 400 utlendinger. I forhold til januar 1974 er det en øking på om lag 14 prosent i tallet på nordmenn innreist, og en øking på om lag 4 prosent for utlendinger.

For personer innreist til Norge fra og via annet nordisk land mangler en oppgaver.

## Personer innreist til Norge direkte fra ikke-nordiske land i januar 1975

Hjemland	I alt med fly og skip	Med fly						Med skip			
		I alt	Forne- bu	Garder- moen	Kjevik	Sola	Fles- land	I alt	Oslo	Kristian- sand	Bergen
Norge .....	26 986	24 593	11 795	7 085	593	2 463	2 558	2 392	1 705	77	462
Danmark .....	140	135	56	20	10	44	5	5	-	1	1
Finland .....	36	36	30	4	-	1	1	-	-	-	-
Island .....	7	6	2	3	1	-	-	1	-	1	-
Sverige .....	230	229	126	61	4	18	20	1	1	-	-
Nordiske land .....	27 399	24 999	12 009	7 173	608	2 526	2 584	2 400	1 706	79	463
Belgia og Luxembourg	197	192	161	1	11	6	13	5	4	-	1
Bulgaria .....	5	5	2	-	-	-	3	-	-	-	-
Frankrike .....	1 057	1 053	580	22	37	382	32	4	4	-	-
Hellas .....	58	52	28	1	10	11	2	6	-	-	1
Irland .....	45	43	9	-	2	29	3	2	-	-	2
Italia .....	241	237	135	8	43	40	11	4	1	-	-
Jugoslavia .....	241	241	146	-	22	18	55	-	-	-	-
Nederland .....	1 268	1 250	544	412	37	191	66	18	16	-	-
Polen .....	58	58	45	-	1	-	12	-	-	-	-
Portugal .....	64	63	44	1	2	8	8	1	-	-	-
Romania .....	4	4	4	-	-	-	-	-	-	-	-
Sovjetunionen .....	38	38	38	-	-	-	-	-	-	-	-
Spania .....	162	156	84	5	10	47	10	6	2	1	3
Storbritannia og Nord-Irland .....	4 821	3 660	1 819	50	318	943	493	1 161	367	90	603
Sveits .....	207	205	180	3	4	12	6	2	-	1	1
Tsjekkoslovakia ....	18	18	15	-	-	1	2	-	-	-	-
Tyrkia .....	69	64	58	-	1	3	2	5	5	-	-
Ungarn .....	7	7	6	-	-	-	1	-	-	-	-
Vest-Tyskland .....	1 862	1 383	951	135	28	171	97	479	475	-	-
Øst-Tyskland .....	15	15	14	-	1	-	-	-	-	-	-
Østerrike .....	88	87	76	-	1	5	5	1	1	-	-
Europa ellers .....	21	21	21	-	-	-	-	-	-	-	-
Canada .....	311	296	159	8	6	89	34	15	1	-	3
Sambandsstatene ....	2 316	2 292	1 077	43	69	798	305	24	3	3	13
Amerika ellers .....	99	99	60	3	2	19	15	-	-	-	-
Forente arabiske republikk (Egypt) ..	8	7	2	1	-	4	-	1	-	-	-
Sør-Afrika .....	35	31	17	-	1	2	11	4	-	-	4
Afrika ellers .....	76	74	49	4	1	19	1	2	2	-	-
India .....	38	34	27	1	-	3	3	4	-	-	-
Indonesia .....	3	3	1	-	-	2	-	-	-	-	-
Iran .....	13	13	12	-	-	-	1	-	-	-	-
Israel .....	17	17	14	2	-	1	-	-	-	-	-
Japan .....	186	185	153	-	16	8	8	1	-	-	1
Kina folkerepubl. ..	4	4	3	1	-	-	-	-	-	-	-
Pakistan .....	80	78	62	1	7	7	1	2	-	-	1
Thailand .....	3	3	2	-	1	-	-	-	-	-	-
Asia ellers .....	46	44	28	1	6	5	4	2	-	-	1
Australsambandet ...	151	140	68	-	9	35	12	11	-	-	8
Oseania ellers .....	23	21	8	-	1	11	1	2	-	-	2
Statsløse, ukjent nasjonalitet .....	4	4	3	-	-	-	1	-	-	-	-
Ikke-nordiske land .	13 959	12 197	6 705	703	647	2 870	1 218	1 762	881	95	644
I alt januar 1975	41 358	37 196	18 714	7 876	1 255	5 396	3 802	4 162	2 587	174	1 107
I alt januar 1974	37 441	33 172	19 676	6 117	1 025	3 320	2 971	4 269	2 597	65	1 273

## ÅRSREGNSKAP FOR KREDITTFORENINGER O.L. 1974. FORELØPIGE TALL

(Forrige kvartalsmelding ble offentliggjort i SU nr. 46, 1974)

Foreløpige tall fra Statistisk Sentralbyrås kredittmarkedstatistikk viser at kredittforeninger o.l. økte sine utlån i 1974 med 1 170 mill.kr. til 9 445 mill.kr. ved utgangen av året. I 1973 steg utlånene med 1 119 mill.kr. Av utlånsøkningen i 1974 falt 475 mill.kr. på industrien og av dette igjen 191 mill.kr. på skipsindustrien. Utlånene til boliger og forretningsbygg steg med 218 mill.kr. og til sjøtransport med 206 mill.kr. I samme periode økte ihendehaverobligasjonsgjelden med 1 341 mill.kr. Pr. 31. desember 1974 forvaltet kredittforeningene i alt 10 470 mill.kr.

Tabell 1. Balanse pr. 31. desember<sup>1)</sup>. Mill.kr.

Balanseposter	I alt		Av dette:					
			Kredittforeninger				Andre <sup>2)</sup>	
	1973	1974	Realkredittforeninger		Skipshypotekforeninger		1973	1974
<b>A k t i v a</b>								
I. Bankinnskott .....	685	965	100	124	96	122	489	719
II. Ihendehaverobligasjoner ..	54	65	50	57	3	7	1	1
1. Statsobligasjoner .....	3	4	3	4	-	-	-	-
2. Kredittforeningsobligasjoner .....	35	25	33	19	1	5	1	1
3. Andre obligasjoner .....	16	36	14	34	2	2	-	-
III. Aksjer .....	21	21	16	16	-	-	5	5
IV. Utlån før en bloc-avskrivninger .....	8 275	9 445	2 944	3 279	695	844	4 636	5 322
V. Andre fordringer .....	103	65	50	14	5	6	48	45
VI. Realkapital .....	14	22	12	16	1	1	1	5
Aktiva i alt før avskrivning ..	9 152	10 583	3 172	3 506	800	980	5 180	6 097
- En bloc-avskrivning .....	111	113	-	-	-	-	111	113
Aktiva i alt etter avskrivning.	9 041	10 470	3 172	3 506	800	980	5 069	5 984
<b>P a s s i v a</b>								
I. Innskott .....	16	15	-	-	-	-	16	15
II. Ihendehaverobligasjonslån.	8 081	9 422	2 901	3 253	729	875	4 451	5 294
III. Andre lån .....	100	83	1	1	-	-	99	82
1. Statsforvaltningen .....	9	4	-	-	-	-	9	4
2. Norges Bank .....	43	43	-	-	-	-	43	43
3. Andre norske långivere.	5	4	1	1	-	-	4	3
4. Utlandet .....	43	32	-	-	-	-	43	32
IV. Annen gjeld .....	227	154	65	28	22	41	140	85
V. Ansvarlig kapital .....	319	362	-	-	-	-	319	362
1. Lånekapital .....	70	57	-	-	-	-	70	57
2. Aksjekapital .....	249	305	-	-	-	-	249	305
VI. Fond og annen egenkapital.	298	434	205	224	49	64	44	146
Passiva i alt .....	9 041	10 470	3 172	3 506	800	980	5 069	5 984

1) Tallene for 1974 er foreløpige. 2) Omfatter Sentralkassen for Bøndernes Driftskreditt, A/S Forretningsbankenes Finansierings- og Eksportkredittinstitutt, A/S Næringskreditt, A/S Låneinstituttet for skipsbyggeriene mot 2.pr. pant i skip, Norges Skipshypotek A/S, Norsk Skips Hypotekbank A/S, Sparebankenes Kredittselskap A/S og A/S Låneinstituttet for strukturrasjonalisering.

Tabell 2. Utlån fra kredittforeninger o.l. etter låntakergruppe pr. 31. desember<sup>1)</sup>.  
 Mill.kr.

Låntakergruppe	Av dette:					
	I alt		Kredittforeninger		Andre <sup>3)</sup>	
	1973	1974	1973	1974	1973	1974
A. Finansinstitusjoner .....	1	-	-	-	1	-
B. Andre innenlandske låtakere .....	7 779	8 963	3 572	4 040	4 207	4 923
1. Jordbruk og skogbruk .....	474	507	410	441	64	66
2. Bergverk .....	8	13	-	-	8	18
3. Industri .....	3 839	4 314	612	683	3 227	3 631
a. Næringsmiddel-, drikkevare- og tobakksindustri .....	235	285	106	127	129	158
b. Tekstil- og bekledningsindustri ..	51	61	33	35	18	26
c. Tre-, møbel- og innredningsindustri .....	123	134	47	49	76	85
d. Treforedlingsindustri .....	139	178	75	75	64	103
e. Grafisk industri, forlag m.v. ....	45	49	38	35	7	14
f. Lær- og gummivareindustri .....	23	19	13	13	10	6
g. Kjemisk industri, kull- og mineraloljeforedling .....	302	285	37	40	265	245
h. Jord- og steinvareindustri .....	54	65	38	50	16	15
i. Primær jern- og metallindustri ...	40	43	34	37	6	6
j. Jern-, metallvare- og maskinindustri .....	463	463	111	118	352	345
k. Elektroteknisk industri .....	198	318	40	52	158	266
l. Skipsindustri .....	2 019	2 210	12	12	2 007	2 198
m. Annen transportmiddelindustri ....	103	135	22	29	81	106
n. Diverse industri .....	44	69	6	11	38	58
4. Bygge- og anleggsvirksomhet .....	143	304	6	11	137	293
5. Kraftforsyning .....	12	7	6	5	6	2
6. Varehandel .....	213	261	101	119	112	142
7. Boliger og forretningsbygg til utleie	1 765	1 983	1 730	1 936	35	47
8. Sjøtransport .....	1 199	1 405	628	761	571	644
9. Annen samferdsel .....	14	16	5	5	9	11
10. Andre tjenesteytende foretak .....	103	141	65	72	38	69
11. Private forbrukere <sup>2)</sup> .....	9	7	9	7	-	-
C. Utlandet .....	495	482	67	83	428	399
Utlån i alt før avskrivning .....	8 275	9 445	3 639	4 123	4 636	5 322
- En bloc-avskrivning .....	111	113	-	-	111	113
Utlån i alt etter avskrivning .....	8 164	9 332	3 639	4 123	4 525	5 209

1) Tallene for 1974 er foreløpige.

2) Omfatter også lønnskotter til innskott i boliger.

3) Se note 2 til tabell 1.



## LØNNSSTATISTIKK FOR SJØFOLK PÅ SKIP I INNENRIKS RUTEFART I NOVEMBER 1974

Statistisk Sentralbyrå har utarbeidd en lønnsstatistikk for sjøfolk på skip i innenriks rutefart i november 1974. Den gjennomsnittlige månedsfortjeneste for voksne sjømenn var kr. 4 314. Av dette var 76 prosent fast hyre, 16 prosent overtidsbetaling og 3 prosent fritidskompensasjon.

Befalet tjente gjennomsnittlig kr. 5 063 pr. måned, mens fortjenesten for andre voksne sjømenn var kr. 3 628. Losene hadde den høyeste gjennomsnittlige månedsfortjeneste med kr. 5 299. Deretter fulgte skipsførerne med kr. 5 127 og styrmennene med kr. 5 093. Matrosene tjente gjennomsnittlig kr. 3 618.

Unge sjømenn hadde en månedsfortjeneste på kr. 2 215 eller 61 prosent av fortjenesten for voksne sjømenn i underordnet stilling. Den gjennomsnittlige månedsfortjeneste for kvinnelig sjøbetjening var kr. 2 705.

Gjennomsnittsfortjenesten for befalet og for voksne menn i underordnet stilling var henholdsvis 19,7 og 18,0 prosent høyere i november 1974 enn i november 1973. Stigningen skyldes hovedsaklig tilleggene som ble gitt på hyresatsene fra 1. april 1974.

Fortjenestetallene omfatter ikke verdien av fri kost eller eventuell kostgodtgjørelse.

Statistikken omfatter besetningen på skip på 100 br.tonn eller mer. For november 1974 er det bearbeidd oppgaver fra 288 skip med en besetning på 3 291 menn og kvinner.

## Gjennomsnittsførtjeneste for sjøfolk på skip i innenriks rutefart i november 1974

	Sjø- folk	Måned- förtje- neste i alt	Hyre	Over- tids- betal- ing, hver- dager	Over- tids- betal- ing, søn- dager	Fri- tids- kom- pen- sa- sjon	Andre til- legg	Stigning i for- tjenesten fra nov. 1973 til nov. 1974
	Kroner							Prosent
VOKSNE SJØMENN .....	2 822	4 314	3 258	592	78	147	239	18,6
Befal .....	1 348	5 063	4 001	431	66	186	379	19,7
Skipsførere .....	497	5 127	4 383	-	-	143	601	14,1
Styrmenn .....	243	5 093	3 410	1 109	201	212	161	31,1
Maskinister .....	488	5 001	4 112	347	48	212	282	20,0
Loser .....	22	5 299	3 632	1 528	-	66	73	18,0
Stuerter .....	70	4 903	3 077	1 060	90	202	474	22,9
Andre voksne sjømenn ..	1 474	3 628	2 579	740	90	112	107	18,0
Billettører .....	365	3 492	2 626	632	27	80	127	18,5
Båtsmenn .....	48	4 345	2 735	1 264	127	178	41	19,2
Matroser .....	609	3 618	2 563	760	117	96	82	17,8
Maskinassistenter ...	31	4 084	2 744	884	193	221	42	23,8
Motormenn .....	112	3 482	2 514	633	112	212	11	15,8
Kokker .....	99	3 876	2 789	718	143	188	<b>38</b>	16,0
UNGE SJØMENN .....	264	2 215	1 527	476	49	113	50	22,4
Lettmatroser .....	118	2 700	1 858	616	35	114	77	22,3
KVINNELIG SJØBETJENING.	205	2 705	1 536	242	46	210	671 <sup>1)</sup>	18,4

1) Av dette 404 kroner i service (10½ prosent) og 203 kroner i kjøpenger.

## NYE BLAD AV BOSETTINGSKART OVER NORGE 1970

Statistisk Sentralbyrå melder at 4 nye kartblad av bosettingskartet i målestokk 1:250 000 nå er utgitt. Kartbladene er: 5 Oslo, 21 Bodø, 22 Sulitjelma og 24 Narvik.

Kartbladet 5 Oslo dekker områdene rundt Oslofjorden. Bladene 21, 22 og 24 dekker bl.a. Nordland fylke nord for Bodø og den sørlige delen av Troms.

Det er nå utgitt 29 av de 33 kartbladene som bosettingskartet består av. De siste 4 kartbladene, som dekker deler av Nord-Trøndelag og Nordland, vil bli utgitt om kort tid.

Bosettingskartet gir et detaljert bilde av hvor folk bor i landet. I spredtbygde strøk er bosettingen vist ved hjelp av prikker for 10 og 50 personer. Utstrekningen av de enkelte tettstedene er tegnet inn, og folkemengden i tettstedene er symbolisert med sirkelflater. Kartet inneholder dessuten bl.a. veier og grenser for kommuner og tellingskretser.

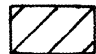
Statistisk Sentralbyrå har plassert bosettingstegnene på grunnlag av opplysninger fra Folke- og bolig telling 1. november 1970. Norges geografiske oppmåling har stilt kartgrunnlag til rådighet og har utført reproduksjon og trykning. NGO står dessuten for salget av kartet. Kartblad kan kjøpes enkeltvis og kan fås plane eller brettet. Priser er nå kr. 12,50 pr. blad. De kan bestilles fra NGO gjennom kartforhandlere.

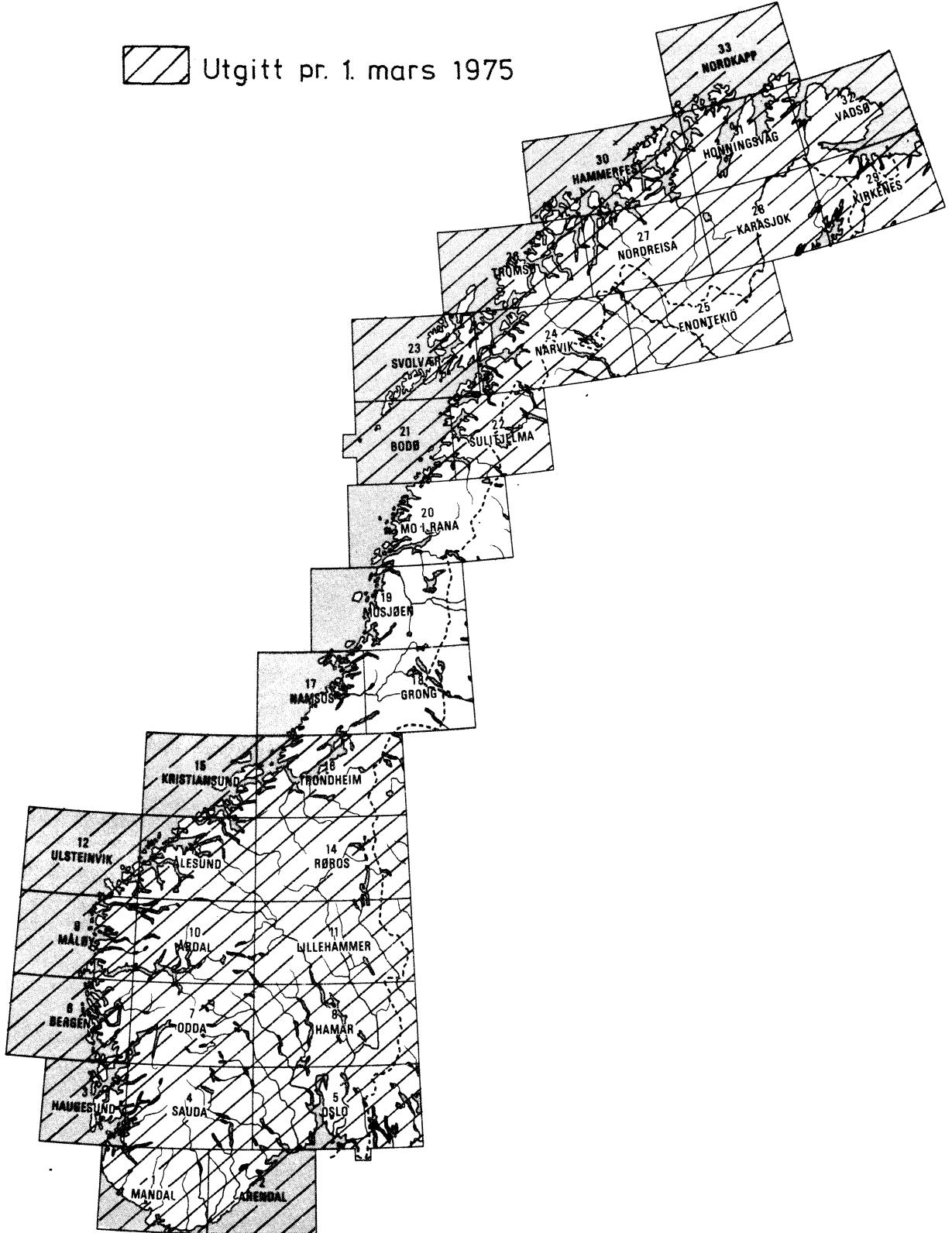
Statistisk Sentralbyrå har også satt i gang arbeidet med et forenklet bosettingskart i målestokk 1:1 million. Dette kartet ventes å bli utgitt høsten 1975.

Bosettingskartet er beskrevet i nr. 65 av serien Artikler fra Statistisk Sentralbyrå.

# BOSETTINGSKART OVER NORGE 1970

MÅLESTOKK 1:250000

 Utgitt pr. 1. mars 1975



## DRIFTSUTGIFTER I SKOGBRUKET 1973

Statistisk Sentralbyrå har på grunnlag av oppgaver fra et tilfeldig utvalg av skogeiere, beregnet driftsutgiftene i skogbruket for 1973. Beregningene bygger på oppgaver fra vel 2 600 eiendommer. Oppgavegiverne er på det nærmeste de samme som ved de tilsvarende undersøkelsene for 1971 og 1972.

Statistikken omfatter utgiftene til eiendommer med minst 100 dekar produktivt skogareal. Den gjelder generelt kalenderåret 1973, men enkelte oppgavegivere har brukt driftsåret 1972-73 som oppgaveperiode.

I resultattabellene er det brukt følgende distriktsinndeling:

Østlandet, søndre del, som omfatter hele Østfold, Akershus, Oslo og Vestfold fylker. Av Hedmark: kommunene Hamar, Kongsvinger, Ringsaker, Vang, Løten, Stange, Nord-Odal, Sør-Odal, Eidskog, Grue, Åsnes, Våler og Elverum. Av Oppland: kommunene Lillehammer, Gjøvik, Østre Toten, Vestre Toten, Jevnaker, Lunner, Gran og Søndre Land. Av Buskerud: kommunene Ringerike, Drammen, Kongsberg, Modum, Øvre Eiker, Nedre Eiker, Lier, Røyken og Hurum.

Østlandet, nordre del, omfatter de kommuner i Hedmark, Oppland og Buskerud som ikke er med i distrikt Østlandet, søndre del.

Telemark, Agder, omfatter Telemark, Aust-Agder og Vest-Agder fylker.

Vestlandet, omfatter Rogaland, Hordaland, Sogn og Fjordane og Møre og Romsdal fylker.

Trøndelag, Helgeland, omfatter Sør-Trøndelag og Nord-Trøndelag fylker, samt kommunene Bindal, Brønnøy, Vefsn, Grane, Hattfjelldal, Hemnes og Rana i Nordland fylke.

Nord-Norge, omfatter de kommunene i Nordland som ikke er med i distrikt Trøndelag, Helgeland, samt hele Troms fylke og statens skoger i Finnmark fylke.

Det var skogsdrift på 35 prosent av eiendommene i 1973, mot henholdsvis 35 og 34 prosent i 1971 og 1972. Det framdrevne kvantum skogsvirke er beregnet til 7,4 mill. m<sup>3</sup> fast mål uten bark.

I følge den årlige statistikken over skogavvirking til salg og industriell produksjon, som er en totalregistrering, ble det i driftsåret 1972-73 avvirket i alt 7,6 mill.m<sup>3</sup>. Av dette ble sannsynligvis om lag 0,2 mill.m<sup>3</sup> avvirket på eiendommer med under 100 dekar produktivt skogareal. Tar en hensyn til dette, utgjør utvalgstillingens kvantum praktisk talt det samme som avvirkingsstatistikkens.

I 1973 ble knapt 5,4 mill.m<sup>3</sup> av virket framdrevet i drifter som ble administrert av skogeierne selv, mens 2,0 mill.m<sup>3</sup> ble framdrevet i drifter bortsatt til andre (skogeierforeninger, entreprenører, rotsalg m.v.).

Av skogsvirke framdrevet i skogeiernes egne drifter ble 71 prosent hogd av leid arbeidskraft, mens 29 prosent ble hogd av skogeierne og deres familiemedlemmer. 39 prosent av kvantumet i skogeiernes drifter ble kjørt fram av leid arbeidskraft med arbeidstakers utstyr, 22 prosent av leid arbeidskraft med skogeiers utstyr og 39 prosent av skogeierne og deres familiemedlemmer.

8 prosent av skogsvirket ble kjørt fram med hest, 51 prosent med jordbruks- traktor eller liten spesialtraktor, 38 prosent med stor spesialtraktor (over 50 hk), mens 2 prosent ble framdrevet på andre måter. For 1 prosent av kvantumet var transport- måte ikke oppgitt.

Skogeierne og deres familiemedlemmers arbeid i skogen er for 1973 beregnet til vel 830 000 dagsverk. Dette er mer enn i 1972, men mindre enn i 1971. Forutsatt en arbeidstid på 8 timer pr. dag og kr. 17,- pr. time, er verdien av egeninnsatsen vel 113 mill.kroner.

Utgiftene vedrørende virksomheten i skogen er beregnet til 485 mill.kroner for 1973. Dette er 24 mill.kroner mer enn i 1972. Verdien av skogeiernes egeninnsats er ikke med i utgiftstallene.

De direkte utgiftene til hogst og framdrift, når arbeidet utføres av leid arbeidskraft som selv holder utstyr er beregnet til kr. 39,07 pr. m<sup>3</sup> i 1973. De tilsvarende tall var henholdsvis kr. 37,29 og kr. 37,39 for årene 1971 og 1972. Utgiftene til hogst og framdrift i drifter bortsett til andre er beregnet til kr. 46,63 pr. m<sup>3</sup>, mot henholdsvis kr. 41,73 og kr. 44,01 i 1971 og 1972. I tallene for skogeiernes egne drifter er ikke sosiale utgifter tatt med, mens de er med i tallene for drifter bortsett til andre.

På grunnlag av utgiftstallene har en foretatt en beregning av driftskostnadene. I beregningene er det innført en del skjønsmessig fastsatte forutsetninger:

- a) En har innført verdien av eiers og familiemedlemmers arbeid.
- b) En har brukt avskrivninger på varige driftsmidler i stedet for utgifter til nyanskaffelser.
- c) Deler av vedlikeholdsutgifter og avskrivninger på maskiner, redskaper og andre driftsmidler er overført til postene for skogkultur og veibygging. Det samme er gjort med en del av utgiftene på postene andre driftsutgifter, sosiale utgifter og administrasjonsutgifter. Følgende andeler av disse utgiftene er overført:

Overført til:

	Skog- kultur	Helårs bilveier	Vinter- bilveier m.v.
Andre maskiner og redskaper, vedl.hold og avskr.	30 pst.	10 pst.	10 pst.
Andre driftsmidler, vedl.hold, og avskr. ....	10 "	5 "	5 "
Diverse driftsutgifter .....	6 "	2 "	2 "
Sosiale utgifter .....	10 "	5 "	5 "
Administrasjon (inkl. verdien av eierinnsatsen).	15 "	10 "	5 "

d) Avskrivningene på maskiner, redskaper og andre driftsmidler er satt lik utgiftene til nyanskaffelser. Avskrivningene på helårs bilveier er satt til 30 prosent og på vinterbilveier m.v. til 75 prosent av de beregnede kostnadene for nyanlegg og ombygging.

Driftskostnadene før avskrivninger og skogkultur er beregnet til knapt 60 kroner pr. m<sup>3</sup>. Avskrivningene er beregnet til vel 7 kroner pr. m<sup>3</sup> og skogkulturkostnadene til knapt 10 kroner pr. m<sup>3</sup>. Dette gir kostnader på i alt knapt 77 kroner pr. m<sup>3</sup>. For årene 1971 og 1972 var de tilsvarende kostnadene henholdsvis 71 kroner og 73 kroner pr. m<sup>3</sup>.

Kostnader til nyanlegg og ombygging av helårs skogsbilveier er beregnet til vel 35 mill.kroner og til nyanlegg og ombygging av andre skogsveier til knapt 17 mill.kroner. I følge den ordinære skogsveistatistikken ble det brukt 50 mill. kroner til helårs skogsbilveier, vinterbilveier og traktorveier.

Skogkulturkostnadene er beregnet til knapt 71 mill.kroner.

Ved beregning av utgifter og kostnader er det ikke gjort fradrag for offentlige tilskott.

I tabellene er tall som ikke tilfredstiller Byråets krav til nøyaktighet (standardavvik større enn 20 prosent) gitt i parentes.

Tabell 1. Eiendommer med avvirkning og framdrevet skogsvirke

	1 9 7 1		1 9 7 2		1 9 7 3	
	Eiendommer med avvirk- ning i pst. av eiendom- mer i alt	Fram- drevet skogs- virke	Eiendommer med avvirk- ning i pst. av eiendom- mer i alt	Fram- drevet skogs- virke	Eiendommer med avvirk- ning i pst. av eiendom- mer i alt	Fram- drevet skogs- virke
	Pst.	1000 m <sup>3</sup>	Pst.	1000 m <sup>3</sup>	Pst.	1000 m <sup>3</sup>
HELE LANDET .....	35	7 824	34	7 105	35	7 369
Distrikt						
Østlandet, søndre del .....	57	3 942	56	3 623	59	3 793
Østlandet, nordre del .....	46	1 352	42	1 244	40	1 250
Telemark, Agder .....	43	1 285	37	991	38	1 062
Vestlandet .....	13	197	16	154	18	153
Trøndelag, Helgeland .....	36	955	38	1 017	35	981
Nord-Norge .....	9	92	9	76	9	(130)
Størrelsesklasse etter produktivt skogareal						
100 - 999 dekar .....	30	2 432	29	1 954	29	2 153
1 000 - 4 999 " .....	64	1 990	65	1 896	65	1 983
5 000 - 19 999 " .....	91	956	88	924	86	972
20 000 - 49 999 " .....	100	576	96	526	98	488
50 000 dekar og mer .....	97	1 871	98	1 805	95	1 773



Tabell 2. Framdrevet skogsvirke fordelt på skogseierens drifter og drifter bortsatt til andre

	1 9 7 1		1 9 7 2		1 9 7 3				
	Skog- eierens drifter til andre	Drifter bortsatt til andre	Skog- eierens drifter til andre	Drifter bortsatt til andre	Skog- eierens drifter	1000 m <sup>3</sup>	Drifter bort- satt til andre	1000 m <sup>3</sup>	Pst.
	Pst.	Pst.	Pst.	Pst.	1000 m <sup>3</sup>	Pst.	1000 m <sup>3</sup>	Pst.	
HELE LANDET .....	74	26	71	29	5 351	73	2 018	27	
Distrikt									
Østlandet, søndre del .....	77	23	73	27	2 809	74	985	26	
Østlandet, nordre del .....	72	28	73	27	949	76	300	24	
Telemark, Agder ..	60	40	56	44	666	63	396	37	
Vestlandet .....	(72)	(28)	(73)	(27)	(107)	(70)	(46)	(30)	
Trøndelag, Helgeland .....	81	19	79	21	732	75	249	25	
Nord-Norge .....	(67)	(33)	(80)	(20)	(88)	(68)	(42)	(32)	
Størrelsesklasse etter produktivt skogareal									
100- 999 dekar	64	36	64	36	1 405	65	748	35	
1 000- 4 999 "	67	33	61	39	1 266	64	717	36	
5 000-19 999 "	71	29	68	32	646	66	326	34	
20 000-49 999 "	77	23	77	23	391	80	98	20	
50 000 dekar og mer	93	7	91	9	1 643	93	129	7	

Tabell 3. Framdrevet skogsvirke i skogeierens drifter etter arbeidskrafttype

	Hogst		Lunning og framkjøring		
	Leid arbeidskraft	Eier og familie-medlemmer	Leid arbeidskraft, arbeidstakers utstyr	Leid arbeidskraft, skog-eiers utstyr	Eier og familie-medlemmer
	1 0 0 0 m <sup>3</sup>				
1971 .....	4 285	1 484	2 763	3 006	
1972 .....	3 712	1 358	2 011	1 206	1 853
1973 .....	3 794	1 557	2 059	1 201	2 091
	P r o s e n t				
1971 .....	74	26	48	52	
1972 .....	73	27	40	24	36
1973 .....	71	29	39	22	39
1 9 7 3					
Distrikt					
Østlandet, søndre del .....	77	23	46	21	33
Østlandet, nordre del .....	75	25	38	23	39
Telemark, Agder .....	57	43	28	18	54
Vestlandet .....	30	70	9	21	70
Trøndelag, Helgeland .....	64	36	26	31	43
Nord-Norge .....	48	52	38	15	47
1 9 7 3					
Størrelsesklasse etter produktivt skogareal					
100 - 999 dekar .....	29	71	14	6	80
1 000 - 4 999 " .....	58	42	21	13	66
5 000 - 19 999 " .....	95	5	47	33	20
20 000 - 49 999 " .....	100	0	61	39	0
50 000 dekar og mer .....	100	-	64	36	-

Tabell 4. Framdrevet skogsvirke etter transportutstyr brukt ved terrengtransporten

	I alt	Hest	Jordbruks- traktor (alle størrelser) spesialtraktor under 50 hk	Spesial- traktor 50 hk og større	Andre måter	Uopp- gitt
			1 0 0 0 m <sup>3</sup>			
1971 Hele landet .....	7 824	909	6 204		316	395
1972 Hele landet .....	7 105	705	3 353	2 602	168	277
1973 Hele landet .....	7 369	577	3 748	2 832	174	38
			P r o s e n t			
1971 Hele landet .....	100	12	79		4	5
1972 Hele landet .....	100	10	47	37	2	4
1973 Hele landet .....	100	8	51	38	2	1
1973 Distrikt						
Østlandet, søndre del ..	100	10	50	38	1	1
Østlandet, nordre del ..	100	8	53	37	1	1
Telemark, Agder .....	100	5	47	40	8	0
Vestlandet .....	100	10	69	15	6	0
Trøndelag, Helgeland ...	100	3	49	46	2	-
Nord-Norge .....	100	2	77	21	0	-
1973 Størrelsesklasse etter produktivt skogareal						
100 - 999 dekar ..	100	7	65	23	4	1
1 000 - 4 999 " ..	100	5	63	30	2	0
5 000 - 19 999 " ..	100	6	47	46	0	1
20 000 - 49 999 " ..	100	9	33	54	2	2
50 000 dekar og mer ....	100	13	28	57	2	-

Tabell 5. Eiers og familiemedlemmers arbeid i skogen

	1971	1972	1973
		Dagsverk	
Hogst og framdrift .....	695 900	518 700	641 000
Skogkulturarbeider .....	109 400	109 200	96 700
Investeringsarbeider .....	28 800	22 900	28 700
Annet arbeid i skogen .....	34 700	33 900	31 600
Administrasjon .....	40 800	35 000	35 700
I alt .....	909 600	719 700	833 700

## Distrikt

Østlandet, søndre del .....	323 700	270 800	310 900
Østlandet, nordre del .....	145 400	142 500	160 300
Telemark, Agder .....	207 100	128 700	156 600
Vestlandet .....	79 300	36 800	48 800
Trøndelag, Helgeland .....	136 600	120 800	132 900
Nord-Norge .....	(17 500)	(20 100)	(24 200)

Størrelsesklasse etter  
produktivt skogareal

100 - 999 dekar .....	591 600	444 000	516 200
1 000 - 4 999 " .....	278 800	233 100	276 200
5 000 - 19 999 " .....	35 800	39 000	38 400
20 000 - 49 999 " .....	3 200	3 500	2 900
50 000 dekar og mer .....	200	100	0

1000 kroner<sup>1)</sup>

Hogst og framdrift .....	77 941	62 250	87 181
Skogkulturarbeider .....	12 254	13 108	13 157
Investeringsarbeider .....	3 231	2 744	3 902
Annet arbeid i skogen .....	3 884	4 068	4 296
Administrasjon .....	4 564	4 199	4 863
I alt .....	101 874	86 369	113 399

1) For 1971 8 timer pr. dag og kr. 14 pr. time.

For 1972 8 timer pr. dag og kr. 15 pr. time.

For 1973 8 timer pr. dag og kr. 17 pr. time.

Tabell 6. Hovedtall for utgifter<sup>1)</sup> i skogbruket. 1 000 kroner

	I alt	Hogst og framdrift, skogeierens drifter	Hogst og framdrift, drifter bortsatt til andre	Blinking, måling, merking	Diverse driftsutgifter
1971 .....	483 949	153 912	85 749	13 880	5 799
1972 .....	460 565	131 092	89 552	12 397	6 939
1973 .....	484 761	141 080	94 097	13 654	8 537
1973 Distrikt					
Østlandet, søndre del .....	243 489	78 082	43 366	6 826	3 938
Østlandet, nordre del .....	80 094	24 689	15 340	2 362	1 506
Telemark, Agder .....	65 875	13 941	18 070	2 590	1 102
Vestlandet .....	16 604	(1 632)	(2 068)	(278)	(226)
Trøndelag, Helgeland .....	70 388	20 897	(13 061)	1 568	(1 683)
Nord-Norge .....	8 311	(1 839)	(2 192)	30	82
1973 Størrelsesklasse etter produktivt skogareal					
100 - 999 dekar .....	99 884	16 037	(34 903)	2 895	(1 749)
1 000 - 4 999 " .....	115 881	24 921	33 313	3 933	1 434
5 000 - 19 999 " .....	69 901	21 932	15 334	2 523	(871)
20 000 - 49 999 " .....	40 068	14 564	4 461	1 228	879
50 000 dekar og mer .....	159 027	64 526	6 086	3 075	3 604
	Sosiale utgifter	Admini- strasjons- utgifter	Skogkultur	Skogsveier	Maskiner, redskaper og andre drifts- midler
1971 .....	41 540	40 105	47 126	48 830	47 008
1972 .....	40 573	37 975	41 840	45 078	55 119
1973 .....	41 055	42 947	42 843	48 609	51 940
1973 Distrikt					
Østlandet, søndre del .....	22 698	22 867	19 442	22 766	23 502
Østlandet, nordre del .....	6 688	6 737	4 271	8 448	10 053
Telemark, Agder .....	4 002	4 951	6 177	7 742	7 300
Vestlandet .....	(898)	(910)	(4 675)	(3 122)	(2 795)
Trøndelag, Helgeland .....	6 123	6 629	6 948	6 114	7 367
Nord-Norge .....	646	853	(1 330)	(417)	(923)
1973 Størrelsesklasse etter produktivt skogareal					
100 - 999 dekar .....	3 436	2 429	10 999	(10 005)	17 431
1 000 - 4 999 " .....	7 003	4 804	11 414	14 069	15 890
5 000 - 19 999 " .....	6 619	4 978	6 626	6 627	4 392
20 000 - 49 999 " .....	4 625	4 685	2 506	4 280	2 841
50 000 dekar og mer .....	19 372	26 051	11 298	13 628	11 386

1) Verdien av skogeiers og familiemedlemmers arbeid er ikke tatt med i utgiftstallene.

Tabell 7. Utgifter til hogst og framdrift. Kroner pr. m<sup>3</sup> fast mål uten bark

	1 9 7 1		1 9 7 2		1 9 7 3			
	Skog- eierens <sup>1)</sup> drifter <sup>1)</sup>	Drifter bortsatt til <sup>2)</sup> andre	Skog- eierens <sup>1)</sup> drifter <sup>1)</sup>	Drifter bortsatt til <sup>2)</sup> andre	Skogeierens drifter <sup>1)</sup>		I alt Hogst Fram- drift <sup>3)</sup>	Drifter bortsatt til <sup>2)</sup> andre
Hele landet .....	37,29	41,73	37,39	44,01	39,07	19,22		19,85
Distrikt								
Østlandet, søndre del	36,20	39,55	37,40	42,36	38,23	18,30	19,93	44,03
Østlandet, nordre del	36,03	41,78	35,71	45,55	37,40	19,16	18,24	51,05
Telemark, Agder .....	41,26	45,11	36,51	44,37	39,30	18,00	21,30	45,66
Vestlandet .....	38,84	43,20	35,18	45,85	39,31	19,00	20,31	44,73
Trøndelag, Helgeland.	40,96	40,89	41,43	47,60	45,15	24,52	20,63	52,52
Nord-Norge .....	38,28	49,50	39,09	51,67	40,57	19,39	21,18	52,62
Størrelsesklasse etter produktivt skogareal								
100 - 999 dekar	33,60	41,57	34,89	43,09	35,00	17,47	17,53	46,65
1 000 - 4 999 "	38,53	41,91	34,78	44,04	37,48	18,43	19,05	46,46
5 000 - 19 999 "	38,38	42,09	37,77	44,23	39,80	20,02	19,78	47,05
20 000 - 49 999 "	35,00	40,56	35,55	44,90	38,29	18,98	19,31	45,74
50 000 dekar og mer .	38,49	42,32	39,31	46,79	40,41	19,76	20,65	47,12

1) Ekskl. sosiale utgifter. Tallene gjelder hogst og framdrift med leid arbeidskraft.

2) Inkl. sosiale utgifter.

3) Drevet med arbeidstakers utstyr.

Tabell 8. Beregnede driftskostnader

	1971	1972	1973
		1000 kroner	
Utgifter til hogst og framdrift .....	239 662	220 644	235 176
Eiers og fam.medlemmers arbeid med hogst og framdrift .....	77 941	62 250	87 181
Vedlikehold og brøyting av skogsveier .....	11 806	10 593	10 515
Vedlikehold av mask., redsk. og andre driftsmidler .....	11 134	12 535	14 571
Eiers og fam.medlemmers arbeid med vedlikehold .....	3 231	2 744	3 902
Blinking, måling og merking .....	13 880	12 397	13 654
Diverse driftsutgifter .....	5 219	6 245	7 683
Diverse arb. utført av eier og fam.medlemmer.	3 884	4 068	4 296
Sosiale utgifter .....	33 232	32 458	32 845
Administrasjon <sup>1)</sup> .....	31 268	29 522	28 605
Kostnader i alt før avskr. ....	431 257	393 456	438 428
Beregnet avskr. på helårs skogsbilveier (30 %) .....	10 438	10 340	10 644
Beregnet avskr. på andre skogsveier (75 %) ..	11 246	9 737	12 446
Beregnet avskr. på mask., redsk. og andre driftsmidler (100 %) .....	31 933	37 227	31 965
Beregnet avskr. i alt .....	53 617	57 304	55 055
Kostnader etter avskr. ....	484 874	450 760	493 483
Skogkulturkostnader .....	72 846	68 803	70 828
Kostnader i alt .....	557 720	519 563	564 311
		Kroner pr. m <sup>3</sup>	
Kostnader før avskr. ....	55,12	55,38	59,50
Beregnet avskrivning .....	6,85	8,06	7,47
Kostnader etter avskr. ....	61,97	63,44	66,97
Skogkulturkostnader .....	9,31	9,69	9,61
Kostnader i alt .....	71,28	73,13	76,58

1) Inkl. del av eiers og familiemlemmers arbeid med administrasjon.

Tabell 9. Utgifter til anskaffelse og vedlikehold av maskiner, redskaper og andre driftsmidler etter type av driftsmiddel. 1 000 kroner

	1971	1972	1973
<b>ANSKAFFELSER</b>			
Transportmidler .....	22 342	24 685	16 834
Motorsager og andre hogstredskaper .....	5 592	5 578	8 495
Andre maskiner og redskaper .....	4 365	5 786	4 544
Andre driftsmidler .....	2 271	5 089	5 455
I alt .....	34 570	41 138	35 328
<b>VEDLIKEHOLD</b>			
Transportmidler .....	6 083	6 736	6 544
Motorsager og andre hogstredskaper .....	2 098	2 643	3 145
Andre maskiner og redskaper .....	1 507	1 753	2 191
Andre driftsmidler .....	2 750	2 849	4 731
I alt .....	12 438	13 981	16 611

Tabell 10. Beregnede kostnader til nyanlegg og ombygging av skogsveier. 1 000 kroner

	1971	1972	1973
<b>HELÅRS SKOGSBILVEIER</b>			
Direkte utgifter .....	27 295	26 928	27 294
Vedlikehold av maskiner, redskaper og andre driftsmidler .....	288	318	455
Avskrivning på maskiner, redskaper og andre driftsmidler .....	550	834	727
Diverse driftsutgifter .....	116	139	171
Sosiale utgifter .....	2 077	2 029	2 052
Administrasjon <sup>1)</sup> .....	4 467	4 217	4 781
I alt .....	34 793	34 465	35 480
<b>ANDRE SKOGSVEIER</b>			
Direkte utgifter .....	9 729	7 557	10 800
Vedlikehold av maskiner, redskaper og andre driftsmidler .....	288	317	455
Avskrivning på maskiner, redskaper og andre driftsmidler .....	550	832	727
Diverse driftsutgifter .....	116	139	171
Sosiale utgifter .....	2 077	2 029	2 052
Administrasjon <sup>1)</sup> .....	2 233	2 109	2 390
I alt .....	14 994	12 983	16 595

1) Se note til tabell 8.



Tabell 11. Beregnede skogkulturkostnader. 1 000 kroner

	1971	1972	1973
Direkte utgifter .....	47 126	41 840	42 843
Eiers og familiemedlemmers arbeid med skogkultur .....	12 254	13 108	13 157
Vedlikehold av maskiner, redskaper og andre driftsmidler .....	727	811	1 130
Avskrivning på maskiner, redskaper og andre driftsmidler .....	1 537	2 245	1 909
Diverse driftsutgifter .....	348	416	512
Sosiale utgifter .....	4 154	4 057	4 106
Administrasjon <sup>1)</sup> .....	6 700	6 326	7 171
I alt .....	72 846	68 803	70 828

1) Se note til tabell 8.

## TIDSNYTTINGSUNDERSØKELSEN 1971-72. TID NYTTET TIL EGENARBEID OG PERSONLIGE BEHOV

Statistisk Sentralbyrås tidsnyttingsundersøkelse viser at i gjennomsnitt for alle dager og alle personer i alderen 15-74 år ble 4,0 timer nyttet til egenarbeid. (Med egenarbeid menes husarbeid, arbeid med barn, vedlikehold av boligen og husholdningsutstyr, kjøp av varer og tjenester og reiser i samband med disse formål). Tallet var 2,1 timer for menn og 5,8 timer for kvinner. Det var liten variasjon i tallene for menn etter yrkesaktivitet og familiesituasjon. Yrkesaktive menn nyttet 2,0 timer til egenarbeid, ikke yrkesaktive menn 2,6 timer. Gifte menn med og uten hjemmeboende barn brukte like mye tid, gjennomsnittlig 2,3 timer pr. dag. Tallene for kvinner derimot viste stor variasjon etter disse kjennetegn. Hjemmeværende husmødre nyttet gjennomsnittlig 7,3 timer pr. dag til egenarbeid, yrkesaktive kvinner 4,3 timer. Gifte kvinner med hjemmeboende barn nyttet gjennomsnittlig 6,9 timer, mens gifte kvinner uten hjemmeboende barn nyttet 5,2 timer pr. dag.

I gjennomsnitt pr. dag ble husarbeid utført av 49 prosent av mennene og 95 prosent av kvinnene, vedlikeholdsarbeid av 32 prosent av mennene og 22 prosent av kvinnene, og kjøp av varer og tjenester av 38 prosent av mennene og 46 prosent av kvinnene. Andelen av personer som kjøpte varer og tjenester var noe høyere på lørdagene enn på de andre hverdage, henholdsvis 51 og 42 prosent.

Av de 10,6 timer som ble nyttet til personlige behov pr. dag gikk 8,5 timer til søvn og hvile, 0,8 timer til av- og påkledning og personlig hygiene og 1,3 timer til måltider. Søndagene ble nyttet til litt ekstra nattesøvn, gjennomsnitt for søndager var 8,7 timer mot 7,7 timer for hverdager unntatt lørdag og 7,8 timer for lørdager.

Tidsnyttingsundersøkelsen ble gjennomført i 1971/72. Hovedformålet med undersøkelsen var å gi en samlet oversikt over hvor mye tid forskjellige grupper av personer nyttet til ulike aktiviteter. Oppgavene ble samlet inn fra et utvalg på vel 3 000 personer og bygger både på detaljert dagbokføring og intervju. Dette er den andre av tre meldinger om tid nyttet til forskjellige aktiviteter.

SOSIALHJELP 1973. HELE LANDET. FORELØPIGE TALL

Oppgaver til Statistisk Sentralbyrå viser at i de 435 kommuner som har sendt inn oppgaver ble det registrert 52 882 stønadstilfelle av sosialhjelp ved sosialkontorene. Tallet på stønadstilfeller er ikke lik tallet på stønads-mottakere ettersom samme person kan ha mottatt hjelp i flere tilfeller. Av stønads-tilfellene ble 49 004 gitt som økonomisk stønad og 3 878 i form av andre ytelser, dvs. hjelp til plass i institusjon eller privat forpleining.

Utgiftene til økonomisk stønad beløp seg i 1973 til 99,6 mill.kr. Dette var 13,2 mill.kr. mer enn i 1972. Av det utbetalte beløp ble 77,5 mill.kr. gitt som bidrag, 20,8 mill.kr. som lån og 1,3 mill.kr. som garanti for lån.

Tabell 1. Stønadstilfelle etter ytelsens art, kjønn, ytelsens formål og fylke

Fylke	Stønads- tilfelle i alt	Med økonomisk stønad								Med andre ytelser <sup>1)</sup>		
		I alt	Menn	Kvinner	Ytelsens formål				Uopp- gitt	I alt	Menn	Kvinner
					Selv- hjelp	Livs- opphold	Andre formål					
Østfold .	2 351	2 226	1 349	877	309	1 748	496	21	125	84	41	
Akershus.	3 487	3 213	2 068	1 145	734	2 449	510	6	274	147	127	
Oslo ....	11 075	10 843	7 446	3 397	2 161	9 650	1 572	133	232	186	46	
Hedmark .	2 969	2 835	1 772	1 063	763	1 629	748	4	134	75	59	
Oppland .	1 556	1 387	885	502	276	924	306	9	169	91	78	
Buskerud.	3 249	2 886	1 706	1 180	696	1 907	798	7	363	199	164	
Vestfold.	2 345	2 092	1 221	871	181	1 227	866	4	253	151	102	
Telemark.	1 637	1 601	1 053	548	243	1 228	296	6	36	23	13	
Aust- Agder ...	1 150	1 083	669	414	105	900	166	3	67	42	25	
Vest- Agder ...	959	824	558	266	176	623	52	1	135	111	24	
Rogaland.	2 816	3 632	1 756	876	150	2 335	164	61	184	154	30	
Hordaland	4 915	4 444	2 564	1 880	979	2 767	1 349	28	471	283	188	
Sogn og Fjordane.	708	530	327	203	101	340	118	1	178	68	110	
Møre og Romsdal .	1 714	1 618	966	652	451	883	472	7	96	45	51	
Sør- Trøndelag	3 450	3 263	2 060	1 203	565	2 864	317	8	187	97	90	
Nord- Trøndelag	1 423	1 329	837	492	506	697	375	1	94	52	42	
Nordland.	3 204	2 826	1 629	1 197	1 003	1 598	585	15	378	165	213	
Troms ...	2 230	1 804	1 048	756	508	958	483	5	426	199	227	
Finnmark.	1 644	1 568	1 028	540	523	890	339	4	76	38	38	
I alt ...	52 882	49 004	30 942	18 062	10 430	35 612	10 012	324	3 878	2 210	1 668	

1) Stønadstilfelle der mottakeren er hjulpet til plass i institusjon eller privat forpleining.

Tabell 2. Utgifter til økonomisk stønad etter art og fylke. 1 000 kroner

Fylke	Utgifter ved tilfelle med bare økonomisk stønad			
	I alt	Bidrag	Lån	Garanti for lån
Østfold .....	5 042	4 067	912	63
Akershus .....	5 669	4 749	870	50
Oslo .....	31 484	24 874	6 581	29
Hedmark .....	4 172	2 735	1 255	182
Oppland .....	2 152	1 887	239	26
Buskerud .....	4 837	4 138	649	50
Vestfold .....	3 389	2 301	884	204
Telemark .....	2 403	1 994	398	11
Aust-Agder .....	1 568	1 157	367	44
Vest-Agder .....	1 365	1 088	261	16
Rogaland .....	5 130	4 002	1 087	41
Hordaland .....	9 655	6 656	2 867	132
Sogn og Fjordane .....	717	596	119	2
Møre og Romsdal .....	2 665	1 941	687	37
Sør-Trøndelag .....	6 655	6 178	458	19
Nord-Trøndelag .....	2 507	1 800	613	94
Nordland .....	5 793	4 359	1 379	55
Troms .....	2 460	1 599	725	136
Finnmark .....	1 955	1 378	506	71
I alt .....	99 618	77 499	20 857	1 262

Tabell 3. Stønadstilfelle etter alder og ekteskapelig status. Prosentvis fordeling

Alder	I alt	Ugift	Gift med samliv	Gift uten samliv	Sepa- rert, skilt	Enke, enke- mann	Uopp- gitt
Under 20 år .....	100	91,7	2,2	0,9	2,7	0,0	2,5
20 - 24 år .....	100	64,4	16,2	2,2	14,3	0,2	2,7
25 - 29 " .....	100	33,7	29,4	2,8	30,8	0,3	2,9
30 - 39 " .....	100	24,6	31,9	2,3	36,5	1,3	3,4
40 - 49 " .....	100	24,8	30,7	2,4	34,5	4,4	3,3
50 - 59 " .....	100	28,1	28,4	2,5	26,5	10,4	4,2
60 - 66 " .....	100	28,5	27,9	2,0	17,8	19,8	4,0
67 - 69 " .....	100	27,7	28,6	2,1	10,1	25,8	5,6
70 - 79 " .....	100	20,8	27,0	1,8	3,4	42,4	4,6
80 år og over .....	100	20,9	14,9	1,7	1,0	55,3	6,3
Uopp-gitt .....	100	29,0	23,1	1,4	13,5	8,0	25,0
I alt .....	100	35,5	25,6	2,2	23,3	9,3	4,1

Tabell 4. Stønadstilfelle etter arbeidssituasjon og klientgruppe. Prosentvis fordeling

Klientgruppe	I alt	I arbeid	Delvis i arbeid	Ikke i arbeid	Uopp-gitt
Enslig mann uten forsørgelsesbyrde ....	100	7,7	12,0	73,7	6,6
Enslig kvinne uten forsørgelsesbyrde ..	100	5,5	6,0	81,1	7,5
Gift, med samliv, med barn under 18 år.	100	35,8	17,1	42,2	4,9
Gift, med samliv, uten barn under 18 år	100	10,9	9,6	71,1	8,4
Gift mann, uten samliv, med barn under 18 år .....	100	30,3	19,1	46,8	3,7
Gift mann, uten samliv, uten barn under 18 år .....	100	7,9	13,3	68,7	10,1
Gift kvinne, uten samliv, med barn under 18 år .....	100	7,0	9,0	79,6	4,4
Gift kvinne, uten samliv, uten barn under 18 år .....	100	4,0	7,2	84,9	4,0
Enslig mann med barn under 18 år .....	100	23,1	16,3	54,6	6,0
Enslig kvinne med barn under 18 år ....	100	12,7	10,9	71,1	5,3
Andre <sup>1)</sup> .....	100	4,5	8,2	51,7	35,6
I alt .....	100	13,0	11,2	67,6	8,2

1) Omfatter stønadstilfelle der mottakeren har uopp-gitt ekteskapelig status og mottakere som har forsørgelsesbyrde når alle forsørgede er over 18 år.

Tabell 5. Stønadstilfelle etter tallet på stønadsmåneder og klientgruppe. Prosentvis fordeling

Klientgruppe	I alt	1 mnd.	2 mndr.	3 mndr.	4 mndr.	5 mndr.	6 mndr.	7-9 mndr.	10-11 mndr.	12 mndr.	Uopp- gitt
Enslig mann uten forsørgelsesbyrde .....	100	37,1	12,9	7,9	5,5	4,0	3,5	6,7	3,0	9,0	10,5
Enslig kvinne uten forsørgelsesbyrde ...	100	31,4	10,5	6,6	5,0	3,3	3,2	6,2	3,2	14,3	16,2
Gift med samliv med barn under 18 år ....	100	36,9	15,8	9,5	6,6	5,0	3,5	6,5	2,7	6,1	7,4
Gift med samliv uten barn under 18 år ....	100	36,1	11,7	7,1	5,0	3,0	2,6	5,3	3,0	10,2	15,9
Gift mann uten samliv med barn under 18 år.	100	31,4	16,5	11,7	10,1	4,8	4,3	8,0	2,7	6,9	3,7
Gift mann uten samliv uten barn under 18 år	100	34,2	9,5	6,0	4,1	5,4	0,9	5,4	4,4	8,9	21,2
Gift kvinne uten samliv med barn under 18 år .....	100	28,2	12,6	9,7	9,0	7,5	6,6	7,5	4,1	8,5	6,3
Gift kvinne uten samliv uten barn under 18 år .....	100	32,3	9,6	8,8	6,4	4,4	1,6	7,2	2,8	13,9	13,1
Enslig mann med barn under 18 år .....	100	33,6	17,0	8,4	7,4	5,0	2,7	7,2	3,4	8,0	7,4
Enslig kvinne med barn under 18 år ....	100	25,0	13,2	10,0	7,7	4,8	4,5	9,8	4,6	13,7	6,8
Andre <sup>1)</sup> .....	100	41,7	10,7	6,7	4,2	2,7	2,7	3,8	1,9	9,6	16,0
I alt .....	100	34,4	12,8	8,1	5,9	4,0	3,4	6,7	3,1	10,3	11,3

1) Omfatter stønadstilfelle der mottakeren har uoppgitt ekteskadelig status og mottakere som har forsørgelsesbyrde når alle forsørgede er over 18 år.



Tabell 6. Stønadstilfelle etter klientgruppe og boligforhold. Prosentvis fordeling

Boligforhold	I alt	Enslig		Gift med samliv		Gift uten samliv		Andre <sup>1)</sup>
		Uten forsørgelsesbyrde	Med barn under 18 år	Uten barn under 18 år	Med barn under 18 år	Uten barn under 18 år	Med barn under 18 år	
Tilfredsstillende .....	100	45,6	17,9	11,3	18,9	1,0	1,2	4,1
Dyr og derfor ikke tilfredsstillende .....	100	17,0	32,1	6,9	39,6	0,5	1,9	2,0
Ikke tilfredsstillende av andre grunner .....	100	53,6	16,7	7,2	15,2	1,5	2,1	3,9
Mangler bolig .....	100	80,6	5,8	2,5	2,6	1,3	0,7	6,5
Dyr bolig og ikke tilfredsstillende av andre grunner .....	100	36,8	10,5	7,9	39,5	-	2,6	2,6
Uoppgitt .....	100	53,6	9,2	11,1	9,3	1,2	0,4	15,1
I alt .....	100	50,5	15,6	9,6	16,0	1,1	1,1	6,1

1) Omfatter stønadstilfelle der mottakeren har uoppgitt ekteskapelig status og mottakere som har forsørgelsesbyrde når alle forsørgede er over 18 år.

Tabell 7. Stønadstilfelle etter hovedforsørgers problem<sup>1)</sup> og fylke. Prosentvis fordeling

Fylke	I alt	Psy- kiske van- sker	Soma- tisk syk- dom	Alko- hol- pro- blem	Narko- tika- pro- blem	Krimi- nali- tet	Util- strek- kelig inn- tekt	Sys- sel- set- tings- pro- blem	Bolig- pro- blem	Enslig for- sørger	Gravi- ditet	Sam- livs- pro- blem	Eldre- pro- blem	Andre pro- blem	Uopp- gitt
Østfold .....	100	12	17	17	1	4	21	21	5	14	1	4	2	19	5
Akershus .....	100	15	17	14	3	4	49	22	11	9	1	4	5	16	4
Oslo .....	100	17	18	16	2	5	13	34	25	9	1	2	1	29	17
Hedmark .....	100	9	23	8	0	1	22	15	3	11	0	2	16	19	2
Oppland .....	100	13	17	8	1	3	28	17	6	7	1	3	9	16	10
Buskerud .....	100	7	10	14	1	3	12	16	8	16	0	2	9	17	9
Vestfold .....	100	11	11	15	1	3	32	14	8	9	0	3	5	21	18
Telemark .....	100	9	8	23	1	4	37	16	6	7	0	1	2	10	13
Aust-Agder ...	100	14	16	21	0	3	14	17	5	7	0	2	12	15	10
Vest-Agder ...	100	18	12	32	4	12	21	21	11	9	1	5	2	17	5
Rogaland .....	100	23	24	22	2	7	26	28	13	14	1	6	1	34	6
Hordaland ....	100	18	23	17	1	4	31	18	11	11	1	4	9	18	3
Sogn og Fjordane .....	100	13	18	11	0	2	15	11	5	7	1	3	12	20	16
Møre og Romsdal .....	100	15	24	14	0	2	20	11	7	11	0	3	11	14	6
Sør-Trøndelag.	100	7	17	10	1	6	36	33	5	18	0	3	3	31	8
Nord-Trøndelag	100	13	19	9	1	3	41	19	6	10	1	2	9	15	1
Nordland .....	100	8	21	6	1	1	29	15	4	9	0	2	10	23	8
Troms .....	100	5	21	6	0	1	21	8	4	7	0	2	21	30	10
Finnmærk .....	100	7	20	7	1	2	31	12	4	8	0	1	13	27	4
I alt .....	100	13	18	14	1	4	25	22	11	11	1	3	7	23	9

1) I hvert stønadstilfelle kan det ha vært registrert mer enn ett problem.

Tabell 8. Stønadstilfelle etter arbeidssituasjon og kommunetype. Prosentvis fordeling

Kommunetype	I alt	I arbeid	Delvis i arbeid	Ikke i arbeid	Uopp- gitt
Landbrukskommuner .....	4,6	3,3	6,0	4,9	3,1
Mindre sentrale, blandede landbruks- og industrikommuner ..	5,3	3,7	6,0	5,7	4,2
Sentrale blandede landbruks- og industrikommuner .....	5,6	5,9	6,6	5,8	2,1
Fiskerikommuner .....	3,1	1,9	4,6	3,2	1,6
Blandede fiskeri- og industri- kommuner .....	2,2	1,9	1,8	2,5	1,6
Mindre sentrale industrikommuner.	3,4	3,6	2,5	3,6	2,7
Sentrale industrikommuner .....	13,3	12,6	13,0	12,2	24,0
Blandede tjenesteytings- og industrikommuner .....	57,8	63,4	53,7	57,6	55,4
Andre tjenesteytingskommuner ....	4,6	3,6	5,3	4,6	5,3
I alt .....	100,0	100,0	100,0	100,0	100,0

## TILLEGG TIL DE INTERNASJONALE MÅNEDSTABELLER I STATISTISK MÅNEDSHEFTE NR. 12, 1974

Tallene er mottatt i tiden 25/2 - 3/3 og er foreløpige. De vil eventuelt bli korrigert i Statistisk månedshefte. Der vil man også finne nærmere forklaringer til tallene og alle korreksjoner av eldre tall.

Tall i parentes gjelder måneden (kvartalet, uken) før.

## Danmark (tabell 80)

Animalsk jordbruksproduksjon	Kol. B	Nov.	102	(100)
		Des.	94	
Valutabeholdning	" J	Nov.	3 707	(3 441)

## Sverige (tabell 81)

Timefortjeneste	" I	2. halvår	19,39	(18,82)
Valutabeholdning	" J	Nov.	6 228	(6 275)

## Storbritannia (tabell 82)

Produksjon				
a. Produksjonsindeks, industri	" C.a	Des.	132	(137)
Verdi av utenrikshandelen				
a. Innførsel	" E.a	Jan.	2 066	(1 929)
b. Utførsel	" E.b	Jan.	1 645	(1 453)
Volum av utenrikshandelen				
a. Innførsel	" F.a	4. kvartal	188	(195)
b. Utførsel	" F.b	4. kvartal	178	(193)
Bytteforhold	" G	Jan.	80	(79)
Reuter's råvareindeks, uketall		24/2-28/2	232	(236)
Reuter's råvareindeks	" I	Feb.	235	(245)
Konsumprisindeks	" K	Jan.	222	(216)
Valutabeholdning	" M	Des.	2 345	(2 702)

## Frankrike (tabell 83)

Valutabeholdning	" G	Nov.	38 097	(38 236)
------------------	-----	------	--------	----------

## Vest-Tyskland (tabell 84)

Timefortjeneste	" J	2. kvartal	900	(845)
Valutabeholdning	" K	Nov.	73 141	(74 304)

## Belgia (tabell 85)

Valutabeholdning	" H	Nov.	151,9	(151,3)
------------------	-----	------	-------	---------

## Sambandsstatene (tabell 86)

Moody's råvareindeks, uketall		24/2-28/2	203	(210)
Moody's råvareindeks	" I	Feb.	209	(211)
Konsumprisindeks	" K	Jan.	170	(169)
Valutabeholdning	" M	Nov.	11 660	(11 540)

PUBLIKASJONER SENDT UT FRA STATISTISK SENTRALBYRÅ I FEBRUAR OG HITIL I MARS 1975

I serien Norges offisielle statistikk:

Kredittmarkedstatistikk 1971-1972 Sidetall 319 Pris kr. 11,00  
Økonomisk utsyn over året 1974 Sidetall 142 Pris kr. 15,00  
Folke- og bolig telling 1970 I Folkemengden etter geografiske inndelinger  
Sidetall 195 Pris kr. 9,00  
Rutebilstatistikk 1973 Sidetall 35 Pris kr. 7,00  
Dødsårsaker 1973 Hovedtabeller Sidetall 87 Pris kr. 8,00  
Folkemengdens bevegelse 1973 Sidetall 69 Pris kr. 8,00  
Skogstatistikk 1973 Sidetall 143 Pris kr. 9,00  
Laks- og sjøaufiske 1973 Sidetall 59 Pris kr. 8,00  
Jordbruksstatistikk 1973 Sidetall 144 Pris kr. 9,00  
Regional dødelighet 1969-1972 Sidetall 89 Pris kr. 8,00

I serien Statistiske analyser:

Regnskapsanalyse Industri og engroshandel Sidetall 131 Pris kr. 8,00

I serien Bosettingskart over Norge 1970:

Kartbladene: 1 Mandal, 2 Arendal, 5 Oslo, 21 Bodø, 22 Sulitjelma, 23 Svolvær,  
24 Narvik, 26 Tromsø og 27 Nordreisa.

Hvert kartblad koster kr. 12,50 og kan bestilles fra Norges geografiske oppmåling gjennom kartforhandlere.

FASTE PUBLIKASJONER FRA STATISTISK SENTRALBYRÅ

Statistisk månedshefte. Pris: Årsabonnement kr. 25,00  
Pr. hefte " 2,50  
Månedsstatistikk over utenrikshandelen.  
Pris: Årsabonnement kr. 30,00  
Pr. hefte " 3,00  
Statistisk ukehefte. Pris: Årsabonnement kr. 40,00  
Pr. hefte " 1,00

