

# Statistisk ukehefte



Statistisk  
Sentralbyrå

Dronningensgate16  
Oslo-Dep.  
Oslo1.  
Tlf. (02) 41 38 20

Nr. 41/74

9. oktober 1974

## I N N H O L D

Arbeidskraftundersøkelsen i 3. kvartal 1974

Produksjonen i bergverksdrift, industri og  
kraftforsyning i august 1974

Detaljomsætningen i august 1974

Nye blad av bosettingskart over Norge 1970

Middellevetiden etter dødelighetserfaringene  
1971-1972

Bruk med stort svinehald og hønehald i 1974

Husdyrhald pr. 20. juni 1974

Tillegg til de internasjonale månedstabeller  
i Statistisk månedshefte nr. 7, 1974

Publikasjoner sendt ut fra Statistisk Sentral-  
byrå hittil i oktober 1974

## ARBEIDSKRAFTUNDERSØKELSEN I 3. KVARTAL 1974

Statistisk Sentralbyrå har på grunnlag av arbeidskraftundersøkelsen i 3. kvartal 1974 med perioden 19. august - 25. august som undersøkelsesuke, beregnet tallet på sysselsatte i nevnte uke til 1 658 000 (1 069 000 menn og 589 000 kvinner). Undersøkelsen i 3. kvartal 1973 (undersøkelsesuke 20 august - 26. august) viste 1 653 000 sysselsatte i alt. Som sysselsatte er regnet personer i alderen 16-74 år, som i undersøkelsesuken utførte inntektsgivende arbeid av minst 1 times varighet, og dessuten personer som var midlertidig fraværende fra inntektsgivende arbeid. Resultatene fra arbeidskraftundersøkelsen bygger på opplysninger fra et utvalg på i alt ca. 10 000 personer.

I 3. kvartal 1974 var tallet på lønnstakere 1 397 000, eller 20 000 flere enn samme kvartal året før. Sammenliknet med undersøkelsen i 2. kvartal i år, har tallet på lønnstakere gått opp med 9 000.

Ifølge undersøkelsen i 3. kvartal 1974 var tallet på sysselsatte i jordbruk 150 000 mot 151 000 samme kvartal ett år tidligere.

Tallet på sysselsatte i industri var 399 000, det samme som året før. Sysselsettingen i næringsmiddelindustrien viste nedgang. Både i treforedlingsindustrien og verkstedindustrien viste sysselsettingen en klar oppgang sammenliknet med undersøkelsen ett år tidligere.

Tallet på sysselsatte gifte kvinner var 390 000, som utgjorde 41 prosent av gifte kvinner i alt. Av disse hadde 182 000, eller 19 prosent av gifte kvinner i alt, en arbeidsuke på 30 timer eller mer.

I annen halvdel av august 1974 var det ifølge arbeidskraftundersøkelsen 32 000 arbeidssøkere uten arbeidsinntekt, mot 30 000 ett år tidligere. Dette er personer som ikke var sysselsatte i undersøkelsesuken, men som gjorde forsøk på å skaffe seg inntektsgivende arbeid. Byråets tall for arbeidssøkere uten arbeidsinntekt må ikke forveksles med Arbeidsdirektoratets tall for registrerte arbeidsløse ved arbeidskontorene (9 000 ved utgangen av august 1974). Av arbeidssøkere uten arbeidsinntekt i alt i 3. kvartal 1974 var 19 000 kvinner. Om lag 76 prosent av alle arbeidssøkere uten arbeidsinntekt var under 30 år, mens tilsvarende prosent for undersøkelsen ett år tidligere var 73.

## STATISTISK SENTRALBYRÅS ARBEIDSKRAFTUNDERSØKELSE

Fra og med 1. kvartal 1972 gjennomfører Statistisk Sentralbyrå kvartalsvise arbeidskraftundersøkelser etter utvalgsmetoden. I det følgende legges en del av resultatene fra undersøkelsen i 3. kvartal 1974 fram, sammen med årsgjennomsnitt for 1973 og resultater fra undersøkelsene i 3. kvartal 1973 og 1. og 2. kvartal 1974. For en detaljert beskrivelse av opplegg og gjennomføring av de norske arbeidskraftundersøkelsene, viser en til Statistisk ukehefte nr. 6, 1973 og til Arbeidsmarkedstatistikk 1973 (NOS A 629).

Personene i de aldersgruppene som inngår i arbeidskraftundersøkelsene (16-74 år) klassifiseres etter deres tilknytning til arbeidsmarkedet i løpet av en spesifisert uke (undersøkelsesuken) slik denne skissen viser:

Arbeidsaktive						Ikke-arbeidsaktive					
I arbeidsstyrken						Ikke i arbeidsstyrken					
Sysselsatte		Arbeidssøkere uten arbeidsinntekt									
Syssel- satte i inn- tekts- givende arbeid	Syssel- satte, midler- tidig fra- værende fra inn- tekts- givende arbeid	Per- soner i hus- ar- beid hjemme m.v.	Sko- le- ele- ver, stu- den- ter	Pen- sjo- nis- ter	Andre	Per- soner i hus- arbeid hjemme m.v.	Sko- le- ele- ver, stu- den- ter	Ver- ne- plik- tige	Pen- sjo- nis- ter	Ar- beids- uføre	Andre

Gruppen "Sysselsatte i inntektsgivende arbeid" består av personer som utførte inntektsgivende arbeid av minst én times varighet i undersøkelsesuken. For familiearbeidere uten fast avtalt lønn har en imidlertid satt en minimumsgrense på 10 arbeidstimer i undersøkelsesuken. "Sysselsatte midlertidig fraværende fra inntektsgivende arbeid" omfatter personer som vanligvis utfører inntektsgivende arbeid, men som på grunn av sykdom, ferie etc. ikke utførte slikt arbeid i undersøkelsesuken. Til sammen utgjør personene i disse to gruppene "Sysselsatte" i alt.

"Arbeidssøkere uten arbeidsinntekt" omfatter personer som ikke utførte eller var midlertidig fraværende fra inntektsgivende arbeid i undersøkelsesuken, men som ved å kontakte den offentlige arbeidsformidling, annonsere selv, svare på annonse o.l. forsøkte å skaffe seg inntektsgivende arbeid. Denne gruppen må ikke forveksles med "Registrerte arbeidsløse ved arbeids- og sjømannskontorene", som Arbeidsdirektoratet gir tall for.

"Sysselsatte" og "Arbeidssøkere uten arbeidsinntekt" utgjør til sammen personene i gruppen "I arbeidsstyrken".

"Ikke i arbeidsstyrken" består av personer i alderen 16-74 år som ikke tilhører gruppen "I arbeidsstyrken".

"Arbeidsaktive" er personer som enten tilhører gruppen "I arbeidsstyrken" eller som i undersøkelsen utførte husarbeid hjemme m.v., gikk på skole, studerte eller var inne til 1. gangs militær- eller sivilarbeidstjeneste.

"Ikke arbeidsaktive" er personer i alderen 16-74 år som ikke tilhører gruppen "Arbeidsaktive".

Statistisk Sentralbyrå gjør oppmerksom på at vurderinger av endringer i tallene fra en undersøkelse til en annen bør skje med stor varsomhet. Ved utvalgsundersøkelser er det visse usikkerhetsmarginer knyttet til alle tall, og denne usikkerheten er betydelig større for endringstall enn for de tilsvarende nivå-tall.

Tabell 1. Arbeidskraftundersøkelser. Personer i alderen 16-74 år etter kjønn, ekteskapelig status og aktivitet/arbeidsstyrkestatus. 1 000

Aktivitet/arbeidsstyrkestatus	I alt	Menn	Kvinner			
			I alt	Ugifte	Gifte	Før gifte
Årsgjennomsnitt 1973						
Arbeidsaktive .....	2 452	1 214	1 238	277	870	91
Arbeidsaktive, og i arbeidsstyrken ....	1 680	1 060	620	164	406	50
Sysselsatte .....	1 654	1 049	605	156	400	49
I inntektsgivende arbeid .....	1 553	988	565	147	373	45
Midlertidig fraværende fra inntektsgivende arbeid .....	101	61	40	9	27	(4)
Arbeidssøkere uten arbeidsinntekt ...	26	11	15	8	6	(1)
Arbeidsaktive, men ikke i arbeidsstyrken	772	154	618	113	464	41
Ikke arbeidsaktive, ikke i arbeidsstyrken	297	155	142	42	56	44
I alt .....	2 749	1 369	1 380	319	926	135
3. kvartal 1973 20/8 - 26/8						
Arbeidsaktive .....	2 457	1 221	1 236	261	877	98
Arbeidsaktive, og i arbeidsstyrken ....	1 683	1 077	606	155	403	48
Sysselsatte .....	1 653	1 067	586	144	396	46
I inntektsgivende arbeid .....	1 511	980	531	129	361	41
Midlertidig fraværende fra inntektsgivende arbeid .....	142	87	55	15	35	(5)
Arbeidssøkere uten arbeidsinntekt ...	30	10	20	11	(7)	(2)
Arbeidsaktive, men ikke i arbeidsstyrken	774	144	630	106	474	50
Ikke arbeidsaktive, ikke i arbeidsstyrken	292	148	144	41	60	43
I alt .....	2 749	1 369	1 380	302	937	141

Tabell 1 (forts.). Arbeidskraftundersøkelser. Personer i alderen 16-74 år etter kjønn, ekteskapelig status og aktivitet/arbeidsstyrkestatus.  
1 000

Aktivitet/arbeidsstyrkestatus	I alt	Menn	Kvinner			
			I alt	Ugifte	Gifte	Før gifte
1. kvartal 1974						
11/2 - 17/2						
Arbeidsaktive .....	2 473	1 219	1 254	281	877	96
Arbeidsaktive, og i arbeidsstyrken ....	1 667	1 048	619	156	407	56
Sysselsatte .....	1 645	1 039	606	151	400	55
I inntektsgivende arbeid .....	1 545	980	565	141	373	51
Midlertidig fraværende fra inntektsgivende arbeid .....	100	59	41	10	27	(4)
Arbeidssøkere uten arbeidsinntekt ...	22	(9)	13	(5)	(7)	(1)
Arbeidsaktive, men ikke i arbeidsstyrken	806	171	635	125	470	40
Ikke arbeidsaktive, ikke i arbeidsstyrken	295	160	135	40	52	43
I alt .....	2 768	1 379	1 389	321	929	139
2. kvartal 1974						
27/5 - 2/6						
Arbeidsaktive .....	2 467	1 220	1 247	274	877	96
Arbeidsaktive, og i arbeidsstyrken ....	1 671	1 067	604	159	396	49
Sysselsatte .....	1 649	1 058	591	149	394	48
I inntektsgivende arbeid .....	1 560	1 002	558	140	373	45
Midlertidig fraværende fra inntektsgivende arbeid .....	89	56	33	(9)	21	(3)
Arbeidssøkere uten arbeidsinntekt ...	22	(9)	13	10	(2)	(1)
Arbeidsaktive, men ikke i arbeidsstyrken	796	153	643	115	481	47
Ikke arbeidsaktive, ikke i arbeidsstyrken	301	159	142	37	59	46
I alt .....	2 768	1 379	1 389	311	936	142
3. kvartal 1974						
19/8 - 25/8						
Arbeidsaktive .....	2 447	1 213	1 234	264	882	88
Arbeidsaktive, og i arbeidsstyrken ....	1 690	1 082	608	164	395	49
Sysselsatte .....	1 658	1 069	589	152	390	47
I inntektsgivende arbeid .....	1 514	979	535	138	356	41
Midlertidig fraværende fra inntektsgivende arbeid .....	144	90	54	14	34	(6)
Arbeidssøkere uten arbeidsinntekt ...	32	13	19	12	(5)	(2)
Arbeidsaktive, men ikke i arbeidsstyrken	757	131	626	100	487	39
Ikke arbeidsaktive, ikke i arbeidsstyrken	321	166	155	40	69	46
I alt .....	2 768	1 379	1 389	304	951	134

Tabell 2. Arbeidskraftundersøkelser. Personer i arbeidsstyrken etter kjønn og alder. 1 000

Alder	Kjønn	1973		1974		
		Års- gjennomsnitt	3.kvartal 20/8-26/8	1.kvartal 11/2-17/2	2.kvartal 27/5-2/6	3.kvartal 19/8-25/8
16 - 19 år	M	52	58	41	51	63
	K	45	47	37	44	51
20 - 24 "	M	95	96	91	94	96
	K	78	75	79	81	81
25 - 29 "	M	143	144	143	145	146
	K	74	70	72	67	68
30 - 49 "	M	414	416	419	422	423
	K	229	226	232	229	226
50 - 59 "	M	215	219	212	215	218
	K	124	121	132	123	122
60 - 69 "	M	127	130	128	128	124
	K	64	62	62	57	55
70 - 74 "	M	14	14	14	12	12
	K	6	(5)	(5)	(3)	(5)
I alt	M	1 060	1 077	1 048	1 067	1 082
	K	620	606	619	604	608

Tabell 3. Arbeidskraftundersøkelser. Personer i arbeidsstyrken i grupper for kjønn og ekteskadelig status. 1 000

Kjønn og ekte- skadelig status	1973		1974		
	Års- gjennomsnitt	3.kvartal 20/8-26/8	1.kvartal 11/2-17/2	2.kvartal 27/5-2/6	3.kvartal 19/8-25/8
Menn .....	1 060	1 077	1 048	1 067	1 082
Kvinner .....	620	606	619	604	608
Ugifte .....	164	155	156	159	164
Gifte .....	406	403	407	396	395
Før gifte .....	50	48	56	49	49
I alt .....	1 680	1 683	1 667	1 671	1 690

Tabell 4. Arbeidskraftundersøkelser. Personer i arbeidsstyrken i grupper for kjønn og ekteskadelig status i prosent av personer i alt i hver gruppe

Kjønn og ekte- skadelig status	1973		1974		
	Års- gjennomsnitt	3.kvartal 20/8-26/8	1.kvartal 11/2-17/2	2.kvartal 27/5-2/6	3.kvartal 19/8-25/8
Menn .....	77	79	76	77	79
Kvinner .....	45	44	45	43	44
Ugifte .....	52	51	48	51	54
Gifte .....	44	43	44	42	42
Før gifte .....	37	34	40	34	36
I alt .....	61	61	60	60	61

Tabell 5. Arbeidskraftundersøkelser. Sysselsatte etter næring. 1 000

Nr. Næring	Års- gjennom- snitt	1973		1974	
		3.kvartal 20/8-26/8	1.kvartal 11/2-17/2	2.kvartal 27/5-2/6	3.kvartal 19/8-25/8
1 JORDBRUK, SKOGBRUK, FISKE OG FANGST	189	182	170	179	186
11 Jordbruk .....	150	151	121	142	150
12 Skogbruk .....	15	10	14	13	14
13 Fiske og fangst .....	24	21	35	24	22
2 BERGVERKSDRIFT .....	12	11	12	(8)	10
3 INDUSTRI .....	389	399	378	399	399
Av dette:					
31 Produksjon av næringsmidler, drikkevarer og tobakksvarer .	56	59	54	54	46
32 Produksjon av tekstilvarer, be- kledningsvarer, lær og lærvarer	34	34	31	30	30
33 Produksjon av trevarer .....	38	39	38	36	40
34 Treforedling, grafisk produksjon og forlagsvirksomhet .....	43	43	39	47	52
35 Produksjon av kjemiske produkter, mineralolje-, kull-, gummi- og plastprodukter .....	37	39	33	37	38
36 Produksjon av mineralske prod.	17	20	15	19	19
37 Produksjon av metaller .....	31	33	30	34	35
38 Produksjon av verkstedprodukter	130	128	135	138	136
4 KRAFT- OG VANNFORSYNING .....	17	18	17	16	16
5 BYGGE- OG ANLEGGSVIRKSOMHET .....	142	150	140	149	150
6 VAREHANDEL, HOTELL- OG RESTAURANT- VIRKSOMHET .....	270	267	281	274	268
61 og 62 Engros-, agentur- og detaljhandel .....	234	226	252	242	232
63 Hotell- og restaurantdrift ..	36	41	29	32	36
7 TRANSPORT, LAGRING, POST OG TELE- KOMMUNIKASJONER .....	163	169	159	164	166
71 Transport og lagring .....	129	133	125	134	134
72 Post og telekommunikasjoner .	34	36	34	30	32
8 BANK- OG FINANSIERINGSVIRKSOMHET, FORSIKRINGSVIRKSOMHET, EIENDOMSDRIFT OG FORRETNINGSMESSIG TJENESTEYTING	66	68	67	66	74
81 Bank- og finansieringsvirksomhet	22	21	23	25	32
82 Forsikringsvirksomhet .....	9	10	(8)	(7)	(9)
83 Eiendomsdrift og forretnings- messig tjenesteyting .....	35	37	36	34	33
9 OFFENTLIG, SOSIAL OG PRIVAT TJENESTE- YTING .....	405	389	420	391	388
91 Offentlig administrasjon, for- svar, politi og rettsvesen ..	76	74	73	68	72
92 Renovasjon og rengjøring .....	13	11	13	11	11
93 Undervisning, helse- og andre sosialtjenester .....	247	235	265	250	240
94 Kulturell tjenesteyting, under- holdning og sport .....	14	14	14	10	12
95 Personlig tjenesteyting .....	55	55	55	52	53
1-9 I a l t, medregnet uoppgitt	1 654	1 653	1 645	1 649	1 658

Tabell 6. Arbeidskraftundersøkelser. Sysselsatte etter kjønn og yrkesstatus

Yrkesstatus	Kjønn	1973				1974					
		Års- gjennomsnitt		3.kvartal 20/8-26/8		1.kvartal 11/2-17/2		2.kvartal 27/5-2/6		3.kvartal 19/8-25/8	
		Abso- lutte tall	Pro- sent	Abso- lutte tall	Pro- sent	Abso- lutte tall	Pro- sent	Abso- lutte tall	Pro- sent	Abso- lutte tall	Pro- sent
Selvstendige	M	178	17	183	17	166	16	176	17	179	17
	K	30	5	25	4	28	5	25	4	20	3
Lønnstakere	M	857	82	870	82	864	83	872	82	879	82
	K	518	86	507	87	529	87	516	87	518	88
Familie- arbeidere	M	14	1	14	1	(9)	(1)	(8)	(1)	11	1
	K	55	9	54	9	48	8	50	8	50	9
I alt, medregnet uoppgitt	M	1 049	100	1 067	100	1 039	100	1 058	100	1 069	100
	K	605	100	586	100	606	100	591	100	589	100

Tabell 7. Arbeidskraftundersøkelser. Sysselsatte i inntektsgivende arbeid etter kjønn og arbeidstid. 1 000

Arbeidstid	Kjønn	1973		1974		
		Års- gjennomsnitt	3.kvartal 20/8-26/8	1.kvartal 11/2-17/2	2.kvartal 27/5-2/6	3.kvartal 19/8-25/8
1- 9 timer	M	11	10	11	12	12
	K	46	47	47	51	38
10-19 "	M	18	17	20	17	12
	K	81	68	76	72	74
20-29 "	M	26	24	31	25	22
	K	97	90	100	99	89
30 timer og over	M	916	906	880	915	899
	K	340	322	337	329	330
I alt, medregnet uoppgitt	M	988	980	980	1 002	979
	K	566	531	566	558	535
Gjennomsnittlig arbeidstid pr. uke	M	44	44	43	44	44
	K	31	31	31	31	31



Tabell 8. Arbeidskraftundersøkelser. Kvinner sysselsatt i inntektsgivende arbeid etter arbeidstid og ekteskapelig status. 1 000

Ekteskapelig status	I alt, medregnet uoppgitt	Arbeidstid			
		1-9 timer	10-19 timer	20-29 timer	30 timer og over
1973					
Årsgjennomsnitt					
Ugifte .....	147	7	7	8	124
Gifte .....	373	36	69	81	187
Før gifte .....	45	(3)	5	8	29
3. kvartal 1973 20/8 - 26/8					
Ugifte .....	129	(6)	(4)	(6)	110
Gifte .....	361	37	60	76	185
Før gifte .....	41	(3)	(4)	(7)	27
1. kvartal 1974 11/2 - 17/2					
Ugifte .....	141	(8)	(5)	(6)	120
Gifte .....	373	34	63	87	189
Før gifte .....	51	(5)	(8)	(7)	30
2. kvartal 1974 27/5 - 2/6					
Ugifte .....	140	10	(5)	(7)	113
Gifte .....	373	37	62	86	187
Før gifte .....	45	(4)	(5)	(6)	29
3. kvartal 1974 19/8 - 25/8					
Ugifte .....	138	(6)	(3)	(7)	121
Gifte .....	356	29	65	77	182
Før gifte .....	41	(2)	(5)	(5)	27

Tabell 9. Arbeidskraftundersøkelser. Sysselsatte gifte kvinner i inntektsgivende arbeid etter yrkesstatus og arbeidstid i prosent av gifte kvinner i alt

Yrkesstatus/arbeidstid	1973		1974		
	Års- gjennom- snitt	3.kvartal 20/8-26/8	1.kvartal 11/2-17/2	2.kvartal 27/5-2/6	3.kvartal 19/8-25/8
Sysselsatte i alt					
1 time eller mer pr. uke .....	41	39	40	40	37
10 timer eller mer pr. uke .....	37	34	37	36	34
20 " " " " " .....	29	28	30	29	27
30 " " " " " .....	20	20	20	20	19
Av dette:					
Lønnstakere					
1 time eller mer pr. uke .....	33	32	34	33	31
10 timer eller mer pr. uke .....	29	27	30	29	28
20 " " " " " .....	24	23	25	24	23
30 " " " " " .....	17	16	17	17	16

Tabell 10. Arbeidskraftundersøkelser. Midlertidig fraværende etter fraværsårsak.  
1 000

Fraværsårsak	1973		1974		
	Års- gjennom- snitt	3.kvartal 20/8-26/8	1.kvartal 11/2-17/2	2.kvartal 27/5-2/6	3.kvartal 19/8-25/8
Sykdom, skade .....	48	40	62	41	41
Ferie .....	32	84	13	28	75
Andre årsaker .....	21	18	25	20	28
I alt .....	101	142	100	89	144

Tabell 11. Arbeidskraftundersøkelser. Arbeidssøkere uten arbeidsinntekt etter kjønn.  
1 000

Kjønn	1973		1974		
	Års- gjennom- snitt	3.kvartal 20/8-26/8	1.kvartal 11/2-17/2	2.kvartal 27/5-2/6	3.kvartal 19/8-25/8
Menn .....	11	10	(9)	(9)	13
Kvinner .....	15	20	13	13	19
I alt .....	26	30	22	22	32
Av dette under 30 år:					
Absolutte tall .....	19	22	12	18	24
Andel i prosent .....	73	73	54	80	76

Tabell 12. Arbeidskraftundersøkelser. Arbeidssøkere uten arbeidsinntekt etter hovedsakelig virksomhet. 1 000

Hovedsakelig virksomhet	1973		1974		
	Års- gjennom- snitt	3.kvartal 20/8-26/8	1.kvartal 11/2-17/2	2.kvartal 27/5-2/6	3.kvartal 19/8-25/8
Husarbeid hjemme m.v., skolegang/studier, pensjonist/ sluttet i arbeid .....	14	15	12	14	13
Annen virksomhet .....	12	15	10	(8)	19
I alt .....	26	30	22	22	32

Tabell 13. Arbeidskraftundersøkelser. Arbeidssøkere uten arbeidsinntekt etter måte å søke på. 1 000

Måte å søke på	1973		1974		
	Års- gjennom- snitt	3.kvartal 20/8-26/8	1.kvartal 11/2-17/2	2.kvartal 27/5-2/6	3.kvartal 19/8-25/8
Kontaktet arbeidsformidlingen .....	9	(8)	(7)	(6)	(8)
Annen måte og uoppgitt .....	17	22	15	16	24
I alt .....	26	30	22	22	32
Til sammenlikning var tallet på registrerte arbeidsløse ved arbeidskontorene .....	13	31/8	28/2	31/5	31/8
		9	14	6	9

PRODUKSJONEN I BERGVERKSDRIFT, INDUSTRI OG KRAFTFORSYNING I AUGUST 1974

(Førrige melding ble offentliggjort i SU nr. 27, 1974)

Statistisk Sentralbyrås produksjonsindeks for bergverksdrift, industri og kraftforsyning er nå lagt om til ny næringsgruppering og med 1970 = 100.

Produksjonsindeksen for bergverksdrift (inkl. olje- og gassutvinning), industri og kraftforsyning var 4 prosent høyere i august 1974 enn i samme måned året før. Indekstallene var 121 og 116 (1970 = 100). Produksjonen i bergverksdrift viste 8 prosent stigning, i industri 5 prosent stigning og i kraftforsyning 1 prosent nedgang.

Den sesongkorrigerte indeks for bergverksdrift (ekskl. olje- og gassutvinning), industri og kraftforsyning viste 2,9 prosent stigning fra juli til august. For bergverksdrift var det 4,3 prosent stigning, for industri 4,4 prosent stigning og for kraftforsyning 6,8 prosent nedgang.

Sammneliknet med måneden før viste de sesongkorrigerte indekstall for produksjon etter anvendelse 3,4 prosent stigning i eksportvareproduksjonen, 3,7 prosent stigning i konsumvareproduksjonen, 9,1 prosent stigning i investeringsvareproduksjonen, 9,7 prosent stigning i produksjonen av varer til bygg og anlegg og 2,3 prosent stigning i produksjonen av vareinnsatsvarer ellers.

I gjennomsnitt for de 8 første månedene av året viste totalindeksen en stigning på 4,7 prosent fra 1973 til 1974. Det var 6,2 prosent nedgang i bergverksdrift, 5,0 prosent stigning i industri og 5,9 prosent stigning i kraftforsyning. Eksportvareproduksjonen steg 3,9 prosent, konsumvareproduksjonen 2,3 prosent, investeringsvareproduksjonen 9,0 prosent, produksjonen av varer til bygg og anlegg 6,8 prosent og produksjonen av varer til vareinnsats ellers 3,9 prosent.

---

Tabeller med tall tilbake til 1967 vil bli gitt i Statistisk ukehefte nr. 42, 1974.

## Produksjonsindeks for bergverksdrift, industri og kraftforsyning 1970 = 100

	Jan.-aug.		Aug.	Juli	Aug.
	1973	1974	1973	1974	1974
<b>BERGVERKSDRIFT, INDUSTRI OG KRAFTFORSYNING<sup>1)</sup></b> .....	110	115	116	73	121
BERGVERKSDRIFT M.V. <sup>1)</sup> .....	131	123	125	102	135
21 Bryting av kull .....	100	94	47	51	46
23 Bryting og utvinning av malm .....	108	103	105	75	84
29 Bergverksdrift ellers .....	104	104	100	61	124
<b>INDUSTRI</b> .....	108	113	117	68	123
311-312 Prod. av næringsmidler .....	102	99	104	69	115
313 Prod. av drikkevarer .....	116	119	118	135	123
314 Prod. av tobakksvarer .....	95	100	109	58	106
321 Prod. av tekstilvarer .....	90	90	99	36	96
322 Prod. av klær, unntatt skotøy .....	82	77	92	25	81
323 Prod. av lær, lær- og skinnvarer .....	96	97	108	36	109
324 Prod. av skotøy .....	91	81	106	26	95
331 Prod. av trevarer, unntatt møbler og innredninger .....	128	137	152	67	158
332 Prod. av møbler og innredninger av tre ....	110	115	120	51	125
341 Treforedling .....	98	103	101	78	108
342 Grafisk prod. og forlagsvirksomhet .....	108	110	110	75	104
351 Prod. av kjemiske råvarer .....	114	117	118	70	121
352 Prod. av kjem.-tekn. produkter .....	103	107	114	59	119
353-354 Raff. av jordolje og prod. av jordolje og kullprodukter .....	115	111	117	112	120
355 Prod. og rep. av gummiprodukter .....	110	110	145	54	112
356 Prod. av plastvarer .....	126	147	161	62	193
361-362 Prod. av kjemiske produkter, glass og glassvarer .....	101	113	111	48	122
369 Prod. av mineralske produkter ellers .....	120	122	128	81	138
371 Prod. av jern, stål og ferrolegeringer ....	105	117	104	71	121
372 Prod. av ikke-jernholdige metaller .....	116	125	119	110	122
381 Prod. av metallvarer .....	100	108	116	51	122
382 Prod. av maskiner .....	117	132	130	67	150
383 Prod. av elektr. apparater og materiell ...	107	118	128	47	138
384 Prod. av transportmidler .....	106	112	111	57	116
385-39 Prod. av tekn. og vitensk. instr., foto- og optiske art. og industriproduksjon ellers	136	136	164	61	156
<b>KRAFTFORSYNING</b> .....	121	128	109	102	107
Produksjon etter anvendelse:					
Eksport .....	110	114	115	82	122
Konsum .....	103	105	106	74	107
Investering .....	108	118	121	54	132
Vareinnsats i bygg og anlegg .....	116	124	133	64	141
Vareinnsats ellers (inkl. lagerendr.) .....	108	112	112	75	115

1) Inkl. utvinning av jordolje og naturgass.

## Sesongkorrigert indeks 1970 = 100

	1974				
	April	Mai	Juni	Juli	Aug.
<u>BERGVERKSDRIFT, INDUSTRI OG KRAFTFORSYNING</u> <sup>1)</sup> .....	113	122	119	117	121
<u>Bergverksdrift</u> <sup>1)</sup> .....	100	109	109	101	106
<u>Industri</u> .....	112	121	117	116	121
<u>Kraftforsyning</u> .....	123	132	135	135	126
Produksjon etter anvendelse:					
Eksport .....	115	119	119	116	120
Konsum .....	105	111	110	108	112
Investering .....	114	125	125	120	131
Vareinnsats i bygg og anlegg .....	117	129	127	126	138
Vareinnsats ellers .....	112	118	119	114	117

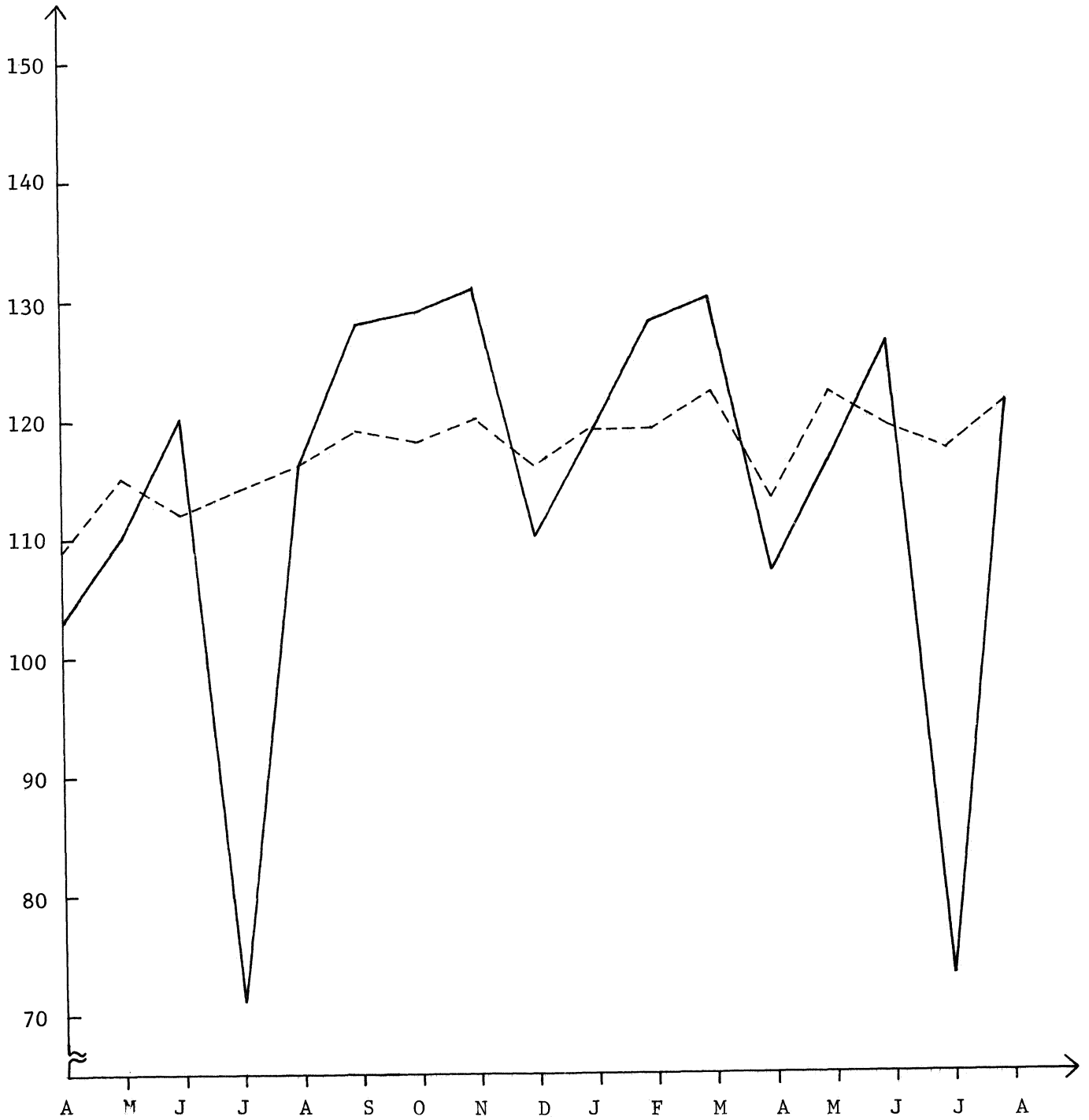
1) Ekskl. utvinning av jordolje og naturgass.

SU 4.3x

Produksjon i bergverksdrift, industri og kraftforsyning 1970 = 100

Ukorrigert indeks —————

Sesongkorrigert indeks - - - - -



## DETALJOMSETNINGEN I AUGUST 1974

(Forrige melding ble offentliggjort i SU nr. 37, 1974)

Statistisk Sentralbyrås detaljomsetningsindeks viser at verdien av detaljomsetningen i august 1974 var 12 prosent høyere enn i august 1973. Indekstallene var henholdsvis 150 og 133. (Gjennomsnittlig månedsomsetning i 1970 = 100).

Sammenliknet med august 1973 var det 11 prosent stigning for nærings- og nytelsesmidler og 14 prosent stigning for tekstil- og bekledningsvarer.

I gjennomsnitt for de 8 første månedene i året steg totalindeksen 9 prosent fra 1973 til 1974. Nærings- og nytelsesmidler steg 9 prosent, mens tekstil- og bekledningsvarer steg 7 prosent.

I samme tidsrom steg konsumprisindeksen i alt med 9 prosent, mens delindeksene for matvarer og klær og skotøy steg henholdsvis 7 og 10 prosent.

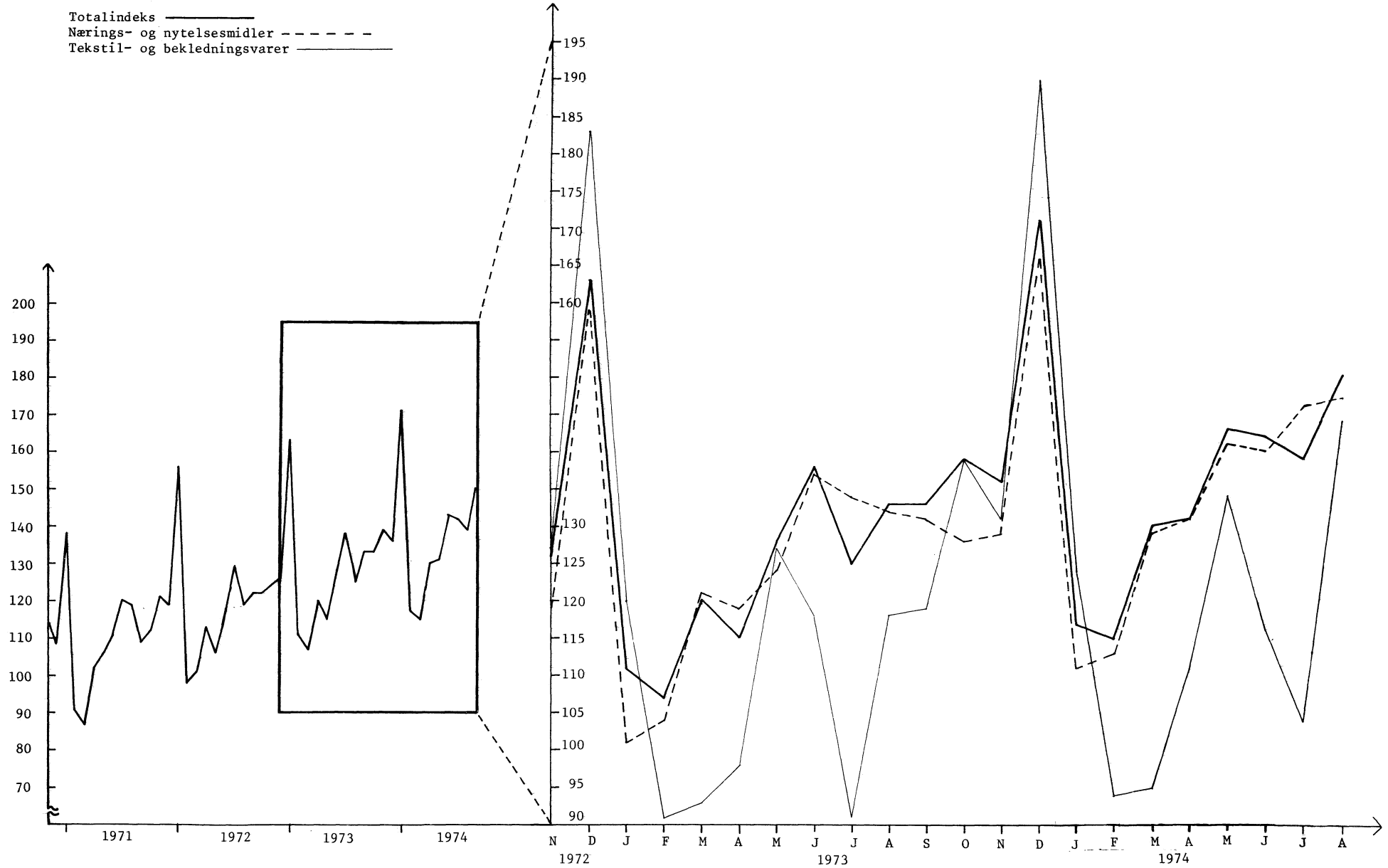
	<u>Jan.-aug.</u>		<u>Aug.</u>	<u>Juli</u>	<u>Aug.</u>
	1973	1974	1973	1974	1974
Totalindeks .....	122	133	133	139	150
Nærings- og nytelsesmidler .....	122	132	132	146	147
Tekstil- og bekledningsvarer .....	107	114	118	104	144



SU 5.2x

Detaljomsætning 1970 = 100

Totalindeks ———  
Nærings- og nytelsesmidler - - - - -  
Tekstil- og beklædningsvarer ———



NYE BLAD AV BOSETTINGSKART OVER NORGE 1970

Statistisk Sentralbyrå melder at kartbladene 11 Lillehammer og 14 Røros av det nye bosettingskartet i målestokk 1 : 250 000 nå er utgitt. Kartbladene dekker Sør-Trøndelag sør for Støren og størstedelen av Østerdalen og Gudbrandsdalen.

Bosettingskartet gir ved hjelp av prikker for spredt bosetting og sirkelflater for tettsteder et bilde av befolkningens geografiske fordeling i Norge i 1970.

Bosettingskartet vil i alt bestå av 33 kartblad som er planlagt utgitt innen våren 1975. Statistisk Sentralbyrå bearbeider og redigerer befolkningsdataene fra Folke- og bolig telling 1. november 1970, mens Norges geografiske oppmåling står for trykning og salg av kartet.

Kartblad kan bestilles gjennom kartforhandlere. Hvert blad koster kr. 10,40.

Bosettingskartet vil bli nærmere beskrevet i nr. 65 av serien Artikler fra Statistisk Sentralbyrå.

#### MIDDELLEVETIDEN ETTER DØDELIGHETSERFARINGENE 1971-1972

Statistisk Sentralbyrås nye dødelighetstabeller som er regnet ut på grunnlag av dødeligheten i årene 1971-1972, viser at middellevetiden, dvs. det gjennomsnittlige antall gjenstående leveår, er 71,2 år for en nyfødt gutt og 77,4 år for en nyfødt pike.

Sammenliknet med tilsvarende tall for perioden 1966-1970 har middellevetiden for menn økt litt (0,15 år), men er fortsatt lavere enn i slutten av 1950-årene. For kvinner har middellevetiden stadig vist stigende tendens, og fra 1966-1970 til 1971-1972 var økingen vel et halvt år.

For begge kjønn har dødeligheten blant 0-åringene sunket siden 1966-1970. I de andre aldersklassene er dødeligheten stort sett uforandret for menn. For kvinner har dødeligheten sunket i aldersklassene over 40 år, men har ellers stort sett vært uforandret.

Tabell 1. Middellevetiden (gjennomsnittlig antall gjenstående leveår) på enkelte alderstrinn 1971-1972 og endringene siden 1961-1965

Alder	Middellevetid 1971-1972		Øking eller nedgang (-) i middellevetiden			
			fra 1961-1965 til 1966-1970		fra 1966-1970 til 1971-1972	
	Menn	Kvinner	Menn	Kvinner	Menn	Kvinner
0 år .....	71,24	77,43	0,06	0,86	0,15	0,60
5 " .....	67,55	73,40	-0,23	0,62	0,04	0,41
10 " .....	62,72	68,52	-0,25	0,61	0,03	0,42
15 " .....	57,84	63,59	-0,27	0,60	0,03	0,42
20 " .....	53,12	58,69	-0,26	0,62	0,04	0,41
25 " .....	48,43	53,79	-0,29	0,63	0,07	0,40
30 " .....	43,67	48,90	-0,32	0,62	0,06	0,41
35 " .....	38,97	44,04	-0,33	0,61	0,08	0,42
40 " .....	34,32	39,24	-0,36	0,59	0,10	0,43
45 " .....	29,78	34,49	-0,35	0,59	0,10	0,40
50 " .....	25,38	29,87	-0,30	0,59	0,06	0,40
55 " .....	21,23	25,35	-0,29	0,59	0,06	0,38
60 " .....	17,39	21,00	-0,27	0,58	0,06	0,36
65 " .....	13,90	16,85	-0,27	0,54	0,04	0,30
70 " .....	10,86	13,04	-0,17	0,54	-0,01	0,21

Tabell 2. Middellevetiden (gjennomsnittlig antall gjenstående leveår) på enkelte alderstrinn 1901-1972

Alder og kjønn	1901-1910	1911-1920	1921-1930	1931-1940	1946-1950	1951-1955	1956-1960	1961-1965	1966-1970	1971-1972
M e n n										
0 år ..	54,82	55,62	60,98	64,08	69,25	71,11	71,32	71,03	71,09	71,24
5 " ..	56,93	56,71	60,72	63,11	67,30	68,40	68,29	67,74	67,51	67,55
10 " ..	52,92	52,65	56,27	58,56	62,63	63,65	63,50	62,94	62,69	62,72
20 " ..	45,16	44,85	47,73	49,59	53,25	54,11	53,93	53,34	53,08	53,12
30 " ..	38,85	38,83	40,39	41,48	44,22	44,81	44,57	43,93	43,61	43,67
40 " ..	31,49	31,64	32,40	33,15	35,16	35,54	35,19	34,58	34,22	34,32
50 " ..	23,95	24,10	24,41	24,90	26,43	26,60	26,21	25,62	25,32	25,38
60 " ..	16,80	16,98	16,97	17,22	18,39	18,52	18,12	17,60	17,33	17,39
70 " ..	10,59	10,40	10,63	10,71	11,43	11,60	11,38	11,04	10,87	10,86
K v i n n e r										
0 år ..	57,70	58,71	63,84	67,55	72,65	74,70	75,57	75,97	76,83	77,43
5 " ..	59,04	59,06	62,86	65,88	70,03	71,57	72,17	72,37	72,99	73,40
10 " ..	55,08	54,98	58,35	61,25	65,24	66,72	67,30	67,49	68,10	68,52
20 " ..	47,34	47,19	49,85	52,12	55,64	56,96	57,49	57,66	58,28	58,69
30 " ..	40,24	40,35	42,14	43,55	46,29	47,31	47,74	47,87	48,49	48,90
40 " ..	32,92	32,96	34,00	34,89	36,96	37,79	38,14	38,22	38,81	39,24
50 " ..	25,30	25,28	25,87	26,35	27,95	28,57	28,84	28,88	29,47	29,87
60 " ..	17,85	17,78	18,16	18,38	19,45	19,93	20,06	20,06	20,64	21,00
70 " ..	11,24	11,15	11,40	11,38	12,03	12,30	12,36	12,29	12,83	13,04

Tabell 3. Dødelighetstabeller 1971-1972

Alder	Levende		Døde		Gjennomsnittlig antall gjen- stående leveår		Dødsfallsrate Promille	
	Menn	Kvinner	Menn	Kvinner	Menn	Kvinner	Menn	Kvinner
0 år	100 000	100 000	1 427	1 013	71,24	77,43	14,27	10,13
1 "	98 573	98 987	137	78	71,27	77,22	1,39	0,79
2 "	98 436	98 909	105	63	70,37	76,28	1,07	0,64
3 "	98 331	98 846	81	51	69,44	75,33	0,83	0,52
4 "	98 250	98 795	67	44	68,50	74,37	0,68	0,44
5 "	98 183	98 751	58	40	67,55	73,40	0,59	0,41
6 "	98 125	98 711	53	35	66,59	72,43	0,54	0,35
7 "	98 072	98 676	52	33	65,62	71,45	0,54	0,34
8 "	98 020	98 643	49	30	64,66	70,48	0,50	0,31
9 "	97 971	98 613	43	25	63,69	69,50	0,44	0,25
10 "	97 928	98 588	42	18	62,72	68,52	0,43	0,18
11 "	97 886	98 570	39	17	61,74	67,53	0,40	0,18
12 "	97 847	98 553	37	21	60,77	66,54	0,37	0,20
13 "	97 810	98 532	39	23	59,79	65,55	0,41	0,24
14 "	97 771	98 509	43	25	58,82	64,57	0,44	0,26
15 "	97 728	98 484	61	32	57,84	63,59	0,62	0,32
16 "	97 667	98 452	84	31	56,88	62,61	0,86	0,32
17 "	97 583	98 421	102	31	55,93	61,63	1,05	0,31
18 "	97 481	98 390	117	33	54,98	60,65	1,20	0,33
19 "	97 364	98 357	124	36	54,05	59,67	1,27	0,37
20 "	97 240	98 321	124	38	53,12	58,69	1,28	0,39
21 "	97 116	98 283	122	36	52,18	57,71	1,25	0,36
22 "	96 994	98 247	114	38	51,25	56,73	1,17	0,39
23 "	96 880	98 209	115	36	50,31	55,75	1,19	0,37
24 "	96 765	98 173	115	32	49,37	54,77	1,20	0,33
25 "	96 650	98 141	109	30	48,43	53,79	1,13	0,31
26 "	96 541	98 111	104	36	47,48	52,81	1,07	0,37
27 "	96 437	98 075	99	43	46,53	51,83	1,03	0,44
28 "	96 338	98 032	98	50	45,58	50,85	1,02	0,51
29 "	96 240	97 982	108	49	44,62	49,87	1,12	0,51
30 "	96 132	97 933	119	53	43,67	48,90	1,24	0,54
31 "	96 013	97 880	128	55	42,73	47,92	1,33	0,56
32 "	95 885	97 825	134	61	41,78	46,95	1,39	0,62
33 "	95 751	97 764	143	67	40,84	45,98	1,49	0,69
34 "	95 608	97 697	153	73	39,90	45,01	1,61	0,75
35 "	95 455	97 624	164	83	38,97	44,04	1,71	0,85
36 "	95 291	97 541	173	90	38,03	43,08	1,82	0,92
37 "	95 118	97 451	187	89	37,10	42,12	1,97	0,92
38 "	94 931	97 362	199	94	36,17	41,16	2,09	0,96
39 "	94 732	97 268	208	101	35,25	40,20	2,20	1,04
40 "	94 524	97 167	220	105	34,32	39,24	2,33	1,08
41 "	94 304	97 062	240	117	33,40	38,28	2,54	1,20
42 "	94 064	96 945	266	132	32,49	37,33	2,83	1,36
43 "	93 798	96 813	294	150	31,58	36,38	3,13	1,55
44 "	93 504	96 663	311	159	30,67	35,43	3,33	1,64
45 "	93 193	96 504	332	178	29,78	34,49	3,56	1,85
46 "	92 861	96 326	370	208	28,88	33,55	3,98	2,17
47 "	92 491	96 118	406	236	27,99	32,63	4,39	2,45
48 "	92 085	95 882	445	245	27,11	31,70	4,83	2,56
49 "	91 640	95 637	497	271	26,24	30,78	5,42	2,83

Tabell 3 (forts.). Dødelighetstabeller 1971-1972

Alder	Levende		Døde		Gjennomsnittlig antall gjen- stående leveår		Dødsfallsrate Promille	
	Menn	Kvinner	Menn	Kvinner	Menn	Kvinner	Menn	Kvinner
50 år	91 143	95 366	541	291	25,38	29,87	5,94	3,06
51 "	90 602	95 075	595	302	24,53	28,96	6,56	3,18
52 "	90 007	94 773	647	317	23,69	28,05	7,19	3,35
53 "	89 360	94 456	704	359	22,86	27,14	7,89	3,79
54 "	88 656	94 097	781	389	22,04	26,24	8,80	4,13
55 "	87 875	93 708	852	427	21,23	25,35	9,70	4,56
56 "	87 023	93 281	942	466	20,43	24,47	10,82	4,99
57 "	86 081	92 815	1 031	520	19,65	23,59	11,98	5,67
58 "	85 050	92 289	1 112	577	18,88	22,72	13,07	6,26
59 "	83 938	91 712	1 220	614	18,13	21,86	14,54	6,69
60 "	82 718	91 098	1 317	683	17,39	21,00	15,92	7,50
61 "	81 401	90 415	1 428	735	16,66	20,16	17,54	8,13
62 "	79 973	89 680	1 536	786	15,95	19,32	19,20	8,76
63 "	78 437	88 894	1 651	871	15,25	18,48	21,05	9,80
64 "	76 786	88 023	1 802	978	14,57	17,66	23,47	11,11
65 "	74 984	87 045	1 927	1 092	13,90	16,85	25,70	12,53
66 "	73 057	85 953	2 042	1 198	13,26	16,06	27,96	13,95
67 "	71 015	84 755	2 191	1 318	12,62	15,28	30,84	15,54
68 "	68 824	83 437	2 375	1 487	12,01	14,52	34,51	17,83
69 "	66 449	81 950	2 551	1 633	11,42	13,77	38,40	19,93
70 "	63 898	80 317	2 686	1 849	10,86	13,04	42,03	23,02
71 "	61 212	78 468	2 815	2 076	10,31	12,34	45,99	26,46
72 "	58 397	76 392	2 917	2 327	9,79	11,66	49,96	30,46
73 "	55 480	74 065	2 997	2 534	9,27	11,01	54,01	34,22
74 "	52 483	71 531	3 051	2 754	8,78	10,38	58,14	38,50
75 "	49 432	68 777	3 137	2 918	8,29	9,78	63,47	42,43
76 "	46 295	65 859	3 241	3 095	7,81	9,19	70,01	46,99
77 "	43 054	62 764	3 339	3 282	7,36	8,61	77,54	52,30
78 "	39 715	59 482	3 370	3 539	6,94	8,06	84,86	59,50
79 "	36 345	55 943	3 377	3 668	6,54	7,54	92,91	65,56
80 "	32 968	52 275	3 346	3 910	6,16	7,03	101,49	74,79
81 "	29 622	48 365	3 277	4 068	5,80	6,56	110,63	84,12
82 "	26 345	44 297	3 156	4 166	5,45	6,12	119,80	94,04
83 "	23 189	40 131	3 032	4 199	5,13	5,70	130,74	104,64
84 "	20 157	35 932	2 813	4 167	4,82	5,31	139,57	115,96
85 "	17 344	31 765	2 615	4 131	4,53	4,94	150,80	130,04
86 "	14 729	27 634	2 405	4 059	4,24	4,61	163,29	146,88
87 "	12 324	23 575	2 163	3 807	3,97	4,31	175,48	161,50
88 "	10 161	19 768	1 962	3 494	3,71	4,05	193,09	176,77
89 "	8 199	16 274	1 718	3 029	3,48	3,81	209,51	186,09
90 "	6 481	13 245	1 467	2 706	3,27	3,57	226,35	204,30
91 "	5 014	10 539	1 220	2 303	3,08	3,35	243,38	218,57
92 "	3 794	8 236	983	1 911	2,91	3,15	259,15	231,99
93 "	2 811	6 325	779	1 570	2,75	2,95	277,11	248,19
94 "	2 032	4 755	589	1 250	2,61	2,76	289,97	263,02
95 "	1 443	3 505	438	992	2,47	2,57	303,28	282,92
96 "	1 005	2 513	320	775	2,33	2,38	318,71	308,58
97 "	685	1 738	226	577	2,19	2,22	330,39	331,98
98 "	459	1 161	162	412	2,03	2,08	352,74	354,36
99 "	297	749	113	279	1,86	1,95	379,17	372,54

#### BRUK MED STORT SVINEHALD OG HØNSEHALD I 1974

Statistisk Sentralbyrå har henta inn oppgåver over bruk med minst 200 svin og bruk med minst 1 000 vaksne høner pr. 20. juni 1974.

I alt 316 bruk hadde minst 200 svin i 1974. Desse bruka hadde 116 000 svin pr. 20. juni. Det var 16 prosent av samla svinetal, det same som i 1973. I 1973 var det 323 bruk med så store buskappar. Dei hadde i alt 120 000 svin.

788 bruk hadde minst 1 000 høner i 1974. Desse bruka hadde 2 520 000 eller 61 prosent av alle høner pr. 20. juni. I 1973 var det 746 bruk med så store buskappar. Dei hadde i alt 2 238 000 høner. Det var 56 prosent av alle hønene i 1973.

Tabell 1. Bruk med minst 200 svin pr. 20. juni

Bruksstorleik Buskapsstorleik	Bruk			Svin					
	1969	1973	1974	I alt			Pr. bruk		
				1969	1973	1974	1969	1973	1974
Jordbruksareal:									
Under 5 dekar ..	21	16	9	12 400	7 200	3 900	589	450	432
5 - 9,9 dekar	2	4	3	500	3 400	2 900	250	858	989
10 - 19,9 "	5	4	4	1 700	1 500	1 500	332	372	371
20 - 49,9 "	28	29	27	10 400	11 800	11 600	373	409	429
50 - 99,9 "	49	69	64	17 200	25 300	21 300	351	367	332
100 - 199,9 "	48	81	90	13 600	25 000	27 100	284	309	302
200 - 299,9 "	41)	93	90	13 400)	36 600	35 700	327)	393	397
300 - 499,9 "	38)			16 000)			420)		
500 dekar og meir	27	27	29	9 500	9 400	12 100	352	347	418
I alt .....	259	323	316	94 700	120 200	116 100	366	372	368
Dyretal:									
200 - 499 svin	215	272	266	60 100	80 000	77 100	279	294	290
500 - 999 "	35	40	41	23 900	25 300	26 100	657	631	637
1 000 svin og fleire .....	9	11	9	10 700	15 000	12 900	1 311	1 367	1 438

Tabell 2. Bruk med minst 1 000 høner pr. 20. juni

Bruksstorleik Buskapsstorleik	Bruk			Høner					
	1969	1973	1974	I alt			Pr. bruk		
				1969	1973	1974	1969	1973	1974
Jordbruksareal:									
Under 5 dekar ..	110	64	64	297 300	238 500	244 600	2 703	3 726	3 822
5 - 9,9 dekar	28	22	28	84 900	68 200	96 500	3 031	3 100	3 447
10 - 19,9 "	73	106	102	139 900	293 300	341 300	1 917	2 767	3 346
20 - 49,9 "	125	176	181	248 700	465 700	481 000	1 990	2 646	2 658
50 - 99,9 "	109	182	209	246 200	503 700	566 800	2 259	2 767	2 712
100 - 199,9 "	93	124	126	172 900	371 000	421 800	1 859	2 992	3 347
200 - 299,9 "	30)			93 100)	205 200	278 600	3 104)	4 024	4 803
300 - 499,9 "	20)	51	58	43 500)			2 175)		
500 dekar og meir	15	21	20	66 200	92 200	89 200	4 412	4 389	4 462
I alt .....	603	746	788	1392 700	2237 800	2519 800	2 310	3 000	3 198
Dyretal:									
1000 - 1999 høner	374	369	344	498 900	506 400	477 300	1 334	1 372	1 388
2000 - 4999 "	185	277	335	499 300	762 700	937 800	2 699	2 753	2 799
5000 - 9999 "	) 72	77)			480 100	507 500)		6 668	6 592
10000 høner og fleire .....	) 44	) 394	500			) 8 966			
	) 28	32)			488 600	597 200)		17 450	18 663



HUSDYRHOLD PR. 20. JUNI 1974

Statistisk Sentralbyrå har rekna ut talet på husdyr på grunnlag av utvalsteljinga pr. 20. juni. Materialet til teljinga er samla inn frå eit tilfeldig utval på vel 18 000 bruk, der kommunar og bruksklasser er representerte i høve til talet på bruk med 5 dekar jordbruksareal og meir i 1969. Ein har lagt til tal for 1969 for bruk under 5 dekar jordbruksareal, slik at tala skal gjelde for alle bruk.

Hestetalet viser framleis nedgang. I 1974 var det 24 000 hestar, eller 4 prosent mindre enn i 1973. Talet på storfe i alt var 955 000, eller 1 prosent mindre enn i 1973. Det var 404 000 kyr i 1974. Det er 2 prosent mindre enn i 1973.

Talet på oksar over 1 år har auka med 19 prosent. For kviger var det auke på 2 prosent, medan talet på andre ungdyr har minka.

Talet på sau og lam var 1 632 000 i 1974. Det er 1 prosent mindre enn året før. Talet på geiter gjekk ned med 4 prosent.

Talet på svin i alt pr. 20. juni var 747 000. Det var ein nedgang på 2 prosent frå året før.

Talet på høner var 4 121 000, som er 3 prosent meir enn året før.

Tabell 1. Husdyr pr. 20. juni

	1969	1973	1974	Endring i prosent 1969- 1974	Endring i prosent 1973- 1974
<b>Hest:</b>					
Føl .....	1 296	1 219	1 361	+ 5,0	+11,6
1 - 4 år .....	3 695	3 020	3 799	+ 2,8	+25,8
5 - 16 " .....	20 684	14 587	13 220	-36,1	- 9,4
17 år og over .....	16 209	5 902	5 277	-67,5	-10,6
I alt .....	41 884	24 728	23 657	-43,5	- 4,3
<b>Storfe:</b>					
Spedkalv .....	19 767	16 143	14 759	-25,3	- 8,6
Oksekalv 1 mnd.-1 år ...	156 708	154 634	149 544	- 4,6	- 3,3
Kvigekalv 1 mnd.-1 år ..	164 491	175 322	167 421	+ 1,8	- 4,5
Okse over 1 år .....	47 023	54 724	65 239	+38,7	+19,2
Kvige ikkje hatt kalv ..	148 671	151 311	153 981	+ 3,6	+ 1,7
Ku i alt .....	436 765	413 423	404 290	- 7,4	- 2,2
I alt .....	973 425	965 557	955 234	- 1,9	- 1,1
<b>Sau:</b>					
Under 1 år (lam) .....	1 020 511	906 719	895 385	-12,3	- 1,3
Over 1 år .....	853 429	740 827	736 832	-13,7	- 0,5
I alt .....	1 873 940	1 647 546	1 632 217	-12,9	- 0,9
<b>Geit:</b>					
Under 1 år (kje) .....	19 398	16 937	16 959	-12,6	+ 0,1
Over 1 år .....	72 272	55 433	52 816	-26,9	- 4,7
I alt .....	91 670	72 370	69 775	-23,9	- 3,6
<b>Svin:</b>					
Under 6 mnd. ....	557 091	649 220	629 117	+12,9	- 3,1
Over 6 mnd:					
Slaktesvin .....	21 373	26 303	31 059	+45,3	+18,1
Alsråne .....	3 775	4 211	3 797	+ 0,6	- 9,8
Alspurke .....	75 632	85 878	83 068	+ 9,8	- 3,3
I alt .....	657 871	765 612	747 041	+13,6	- 2,4
<b>Høner:</b>					
Unghøner under 1 år ....	1 219 475	1 387 217	1 406 660	+15,3	+ 1,4
Høner, 1 år .....	2 114 935	2 175 953	2 316 840	+ 9,5	+ 6,5
Høner, 2 år og eldre ...	501 657	433 665	397 549	-20,8	- 8,3
I alt .....	3 836 067	3 996 835	4 121 049	+ 7,4	+ 3,1

Tabell 2. Husdyr pr. 20. juni 1974

	Hest	Storfe i alt	Mjølke- kyr	Sau	Geit	Svin	Høner
Fylka:							
Østfold .....	1 281	36 150	14 925	1 976	..	66 900	518 736
Akershus og Oslo.	1 888	40 962	15 984	14 020	..	58 510	350 912
Hedmark .....	1 569	61 351	27 352	86 420	1 798	60 234	243 036
Oppland .....	2 480	95 427	42 437	97 349	5 631	83 229	149 129
Buskerud .....	1 295	27 725	10 902	68 862	1 156	16 138	176 123
Vestfold .....	758	17 901	6 279	4 162	..	40 825	300 541
Telemark .....	1 096	16 135	6 689	40 369	1 673	15 396	157 081
Aust-Agder .....	748	9 099	3 349	30 617	..	6 672	97 470
Vest-Agder .....	978	21 211	7 936	42 404	..	10 115	148 996
Rogaland .....	2 455	153 510	68 159	298 064	1 905	180 348	851 362
Hordaland .....	1 879	55 701	22 840	201 636	4 376	36 381	360 600
Sogn og Fjordane.	2 262	62 742	27 934	218 160	14 694	15 493	110 908
Møre og Romsdal .	1 082	89 410	38 101	117 807	6 314	24 927	145 333
Sør-Trøndelag ...	1 947	93 350	37 839	88 261	998	28 500	118 678
Nord-Trøndelag ..	698	87 145	34 301	43 619	526	95 915	197 935
Nordland .....	845	59 446	25 391	136 400	10 399	6 010	132 325
Troms .....	319	21 160	10 398	108 065	19 881	1 307	50 731
Finnmark .....	77	6 809	3 474	34 026	..	..	11 153
I alt .....	23 657	955 234	404 290	1 632 217	69 775	747 041	4 121 049

Bruksstorleik etter  
jordbruksareal:

Under 5 dekar ...	1 249	1 497	412	33 185	510	36 580	512 927
5 - 19,9 dekar	1 067	9 374	2 854	159 510	1 064	13 433	557 255
20 - 49,9 "	6 864	120 069	45 671	529 148	23 332	75 866	783 405
50 - 99,9 "	8 486	338 606	146 467	592 957	38 666	216 356	1 006 360
100 - 199,9 "	3 751	321 305	140 823	258 660	4 888	226 584	754 358
200 dekar og meir	2 240	164 383	68 063	58 757	1 315	178 222	506 744
I alt .....	23 657	955 234	404 290	1 632 217	69 775	747 041	4 121 049

## TILLEGG TIL DE INTERNASJONALE MÅNEDSTABELLER I STATISTISK MÅNEDSHEFTE NR. 7, 1974

Tallene er mottatt i tiden 1/10 - 7/10 1974 og er foreløpige. De vil eventuelt bli korrigert i Statistisk månedshefte. Der vil man også finne nærmere forklaringer til tallene og alle korreksjoner av eldre tall.

Tall i parentes gjelder måneden (kvartalet, uken) før.

## D a n m a r k (tabell 80)

Verdi av utenrikshandelen

a) Innførsel .....	Kol.	D.a.	Aug.	4 463	(4 759)
b) Utførsel .....	"	D.b.	Aug.	3 734	(3 362)
Konsumprisindeks .....	"	H.	Aug.	218	(217)

## S v e r i g e (tabell 81)

Verdi av utenrikshandelen

a) Innførsel .....	"	C.a.	Aug.	6 250	(5 826)
--------------------	---	------	------	-------	---------

## S t o r b r i t a n n i a (tabell 82)

Verdi av utenrikshandelen

a) Innførsel .....	"	E.a.	Juli	2 060	(2 051)
			Aug.	1 935	
b) Utførsel .....	"	E.b.	Juli	1 448	(1 411)
			Aug.	1 490	
Øyeblikkelig rente på statsobligasjoner.	"	H.	Juni	14,73	(14,11)
			Juli	15,13	
Reuter's råvareindeks .....	"	I.	Sept.	266	(273)
Reuter's råvareindeks, uketall .....			30/9-3/10	269	(266)
Engrosprisindeks .....	"	J.	Juni	191	(188)
			Juli	194	
			Aug.	196	

## V e s t - T y s k l a n d (tabell 84)

Verdi av utenrikshandelen

a) Innførsel .....	"	E.a.	Aug.	15 055	(15 951)
b) Utførsel .....	"	E.b.	Aug.	18 210	(20 400)

## S a m b a n d s s t a t e n e (tabell 86)

Produksjon

b) Stålproduksjon .....	"	D.b.	Juni	11,1	(11,6)
Verdi av utenrikshandelen					
a) Innførsel .....	"	F.a.	Aug.	9 502	(9 036)
b) Utførsel .....	"	F.b.	Aug.	8 370	(8 307)
Moody's råvareindeks .....	"	I.	Sept.	222	(229)
Moody's råvareindeks, uketall .....			30/9-3/10	229	(222)
Konsumprisindeks .....	"	K.	Aug.	164	(162)

PUBLIKASJONER SENDT UT FRA STATISTISK SENTRALBYRÅ HITTIL I OKTOBER 1974

I serien Norges offisielle statistikk:

Lønnsstatistikk for sjøfolk på skip i utenriksfart mars 1974 Sidetall 31  
Pris kr. 7,00

Statistisk fylkeshefte 1973 Møre og Romsdal Sidetall 213 Pris kr. 9,00

Statistisk fylkeshefte 1973 Sør-Trøndelag Sidetall 177 Pris kr. 9,00

Statistisk fylkeshefte 1973 Nord-Trøndelag Sidetall 171 Pris kr. 9,00

Statistisk fylkeshefte 1973 Buskerud Sidetall 163 Pris kr. 9,00

I serien Bosettingskart over Norge 1970:

Kartbladene: 11 Lillehammer, 14 Røros

Hvert kartblad koster kr. 10,40 og kan bestilles fra Norges geografiske oppmåling gjennom kartforhandlere.

FASTE PUBLIKASJONER FRA STATISTISK SENTRALBYRÅ

Statistisk månedshefte. Pris: Årsabonnement kr. 25,00  
Pr. hefte " 2,50

Månedsstatistikk over utenrikshandelen.

Pris: Årsabonnement kr. 30,00  
Pr. hefte " 3,00

