

Statistisk ukehefte

STATISTISK SENTRALBYRÅ

Dronningensgt. 16, Oslo-Dep., Oslo 1. Tlf. 41 38 20, 41 36 60

Nr. 32/73

8. august 1973

INN H O L D

Produksjonen i bergverksdrift, industri og kraftforsyning
i juni 1973

Innførsel til konsum, investering og vareinnsats januar-juni 1973

Innførsel og utførsel etter transportmåte i 2. kvartal 1973

Handelsflåten i 2. kvartal 1973

Innreise i juni 1973

Lønnsstatistikk pr. 1. januar 1973 for kommunale arbeidstakere

Skogsveier for motorkjøretøyer 1972

Tillegg til de internasjonale månedstabeller i Statistisk
månedshefte nr. 5, 1973

Publikasjoner sendt ut fra Statistisk Sentralbyrå i juli 1973

Produksjonen i bergverksdrift, industri og kraftforsyning i juni 1973

(Forrige melding ble offentliggjort i SU nr. 27, 1973)

Statistisk Sentralbyrås produksjonsindeks for bergverksdrift, industri og kraftforsyning var 1 prosent høyere i juni 1973 enn i samme måned året før. Indekstallene var 187 og 185 (beregnet som et ukegjennomsnitt og med gjennomsnittlig månedsproduksjon i 1961 = 100). Indekstallet for bergverksdrift var 3 prosent høyere, for industri 1 prosent høyere og for kraftforsyning 4 prosent høyere enn i juni 1972.

Ved vurdering av indekstallene må en ta hensyn til at pinsen falt i juni i år og i mai i fjor.

Den sesongkorrigerte indeks for bergverksdrift, industri og kraftforsyning viste 4 prosent nedgang fra mai til juni. For bergverksdrift var nedgangen 21 prosent, for industri 3 prosent og for kraftforsyning 1 prosent. Sammenliknet med måneden før viste de sesongkorrigerte indekstall for produksjon etter anvendelse 2,0 prosent nedgang i eksportvareproduksjonen, 0,8 prosent nedgang i konsumvareproduksjonen, 2,2 prosent nedgang i investeringsvareproduksjonen, 0,3 prosent nedgang i produksjonen av varer til bygg og anlegg og 4,7 prosent nedgang i produksjonen av innsatsvarer ellers.

I gjennomsnitt for de 6 første månedene av året viste totalindeksen en stigning på 3,5 prosent fra 1972 til 1973. Det var 4,7 prosent stigning i bergverksdrift, 3,3 prosent stigning i industri og 4,6 prosent stigning i kraftforsyning. Eksportvareproduksjonen steg 3,9 prosent, konsumvareproduksjonen 0,3 prosent, investeringsvareproduksjonen 2,8 prosent, produksjonen av varer til bygg og anlegg 3,8 prosent og produksjonen av innsatsvarer ellers 3,7 prosent.

Produksjonsindeks for bergverksdrift, industri og kraftforsyning 1961 = 100

	Jan.- juni		Juni	Mai	Juni
	1972	1973	1972	1973	1973
<u>BERGVERKSDRIFT, INDUSTRI OG KRAFTFORSYNING¹⁾</u>	174	180	185	172	187
<u>Bergverksdrift¹⁾</u>	257	269	278	293	286
Kullgruver	175	164	140	167	121
Malmgruver	247	263	217	283	257
Stein, sand- og grusdrift	200	197	318	229	251
Mineralbrott og annen ekstraktiv virksomhet	142	149	164	150	186
<u>Industri</u>	169	175	185	167	186
Næringsmiddelindustri	144	139	179	136	162
Drikkevareindustri	159	160	195	170	200
Tobakksindustri	87	86	110	70	106
Tekstilindustri	114	105	124	100	109
Bekledningsindustri	91	85	89	75	84
Treindustri	211	229	239	208	250
Møbel- og innredningsindustri	187	197	210	179	216
Treforedlingsindustri	157	164	167	163	159
Grafisk industri, forlag m.v.	168	170	181	166	173
Lærindustri	74	76	92	67	92
Gummivareindustri	156	179	168	170	177
Kjemisk industri	187	200	197	188	205
Kull- og mineraloljeforedling	227	237	220	236	277
Jord- og steinvareindustri	178	181	202	186	198
Primær jern- og metallindustri	211	227	212	227	236
Jern- og metallvareindustri	182	184	203	169	192
Maskinindustri	194	203	206	195	219
Elektroteknisk industri	217	223	242	198	244
Transportmiddelindustri	155	161	167	151	167
Diverse industri	283	310	337	314	364
<u>Kraftforsyning</u>	194	203	158	182	165
Produksjon etter anvendelse:					
Eksport	245	255	263	247	269
Konsum	138	139	146	131	146
Investering	170	174	184	162	184
Vareinnsats i bygg og anlegg	189	196	212	187	213
Vareinnsats ellers	161	166	166	159	167

1) Inkl. utvinning av olje og naturgass.

Sesongkorrigert indeks 1961 = 100

	1973				
	Febr.	Mars	April	Mai	Juni
<u>BERGVERKSDRIFT, INDUSTRI OG KRAFTFORSYNING¹⁾</u>	174	176	173	179	172
<u>Bergverksdrift¹⁾</u>	232	239	234	242	191
<u>Industri</u>	170	171	168	174	169
<u>Kraftforsyning</u>	189	204	195	204	201
Produksjon etter anvendelse:					
Eksport	247	248	253	258	253
Konsum	134	130	135	136	135
Investering	162	187	158	172	168
Vareinnsats i bygg og anlegg	194	193	184	188	187
Vareinnsats ellers	164	160	163	168	160

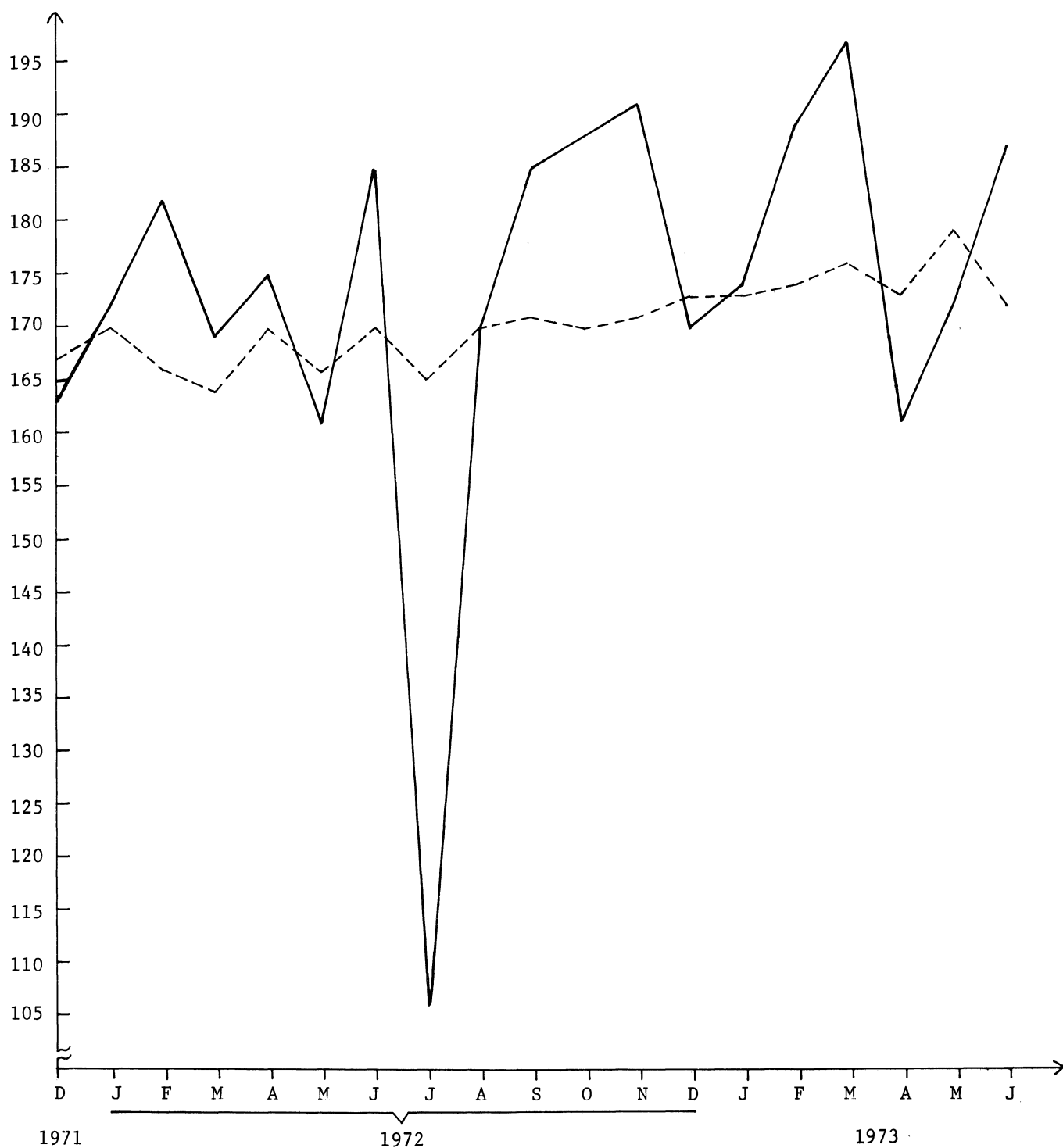
1) Ekskl. utvinning av jordolje og naturgass.

PRODUKSJONEN I BERGVERKSDRIFT, INDUSTRI OG KRAFTFORSYNING

Ukorrigert indeks —————

1961 = 100

Sesongkorrigert indeks - - - - -



Innførsel til konsum, investering og vareinnsats januar-juni 1973

Av en samlet innførselsverdi på 16 733 mill.kr. i januar-juni 1973 utgjorde innførselen til konsum 3 743 mill.kr., til investering 4 996 mill.kr. og til vareinnsats 7 994 mill.kr. Sammenliknet med tallene i januar-juni 1972 økte innførselen til konsum med 395 mill.kr. (+ 12 prosent), investeringsinnførselen uten skip med 215 mill.kr. (+ 10 prosent) og innførselen til vareinnsats steg med 1 089 mill.kr. (+ 16 prosent). Det var en øking i skipsimporten på 927 mill.kr. (+ 56 prosent).

Av konsumvarene hadde matvarene en øking på i alt 107 mill.kr. (+ 17 prosent) sammenliknet med 1. halvår i 1972. Det ble innført for 45 mill.kr. mer av frukt og grønnsaker (+ 16 prosent), av sukker og sukkervarer 24 mill.kr. mer (+ 23 prosent) og av kaffe, te, kakao og krydderier 36 mill.kr. (+ 19 prosent) mer enn i januar-juni 1972. Innførselsverdien for garn, metervarer og ferdige tekstiler steg med 29 mill.kr. (+ 11 prosent), klær med 37 mill.kr. (+ 7 prosent) og møbler med 16 mill.kr. (+ 16 prosent). Verdiøkningen var 97 mill.kr. (+ 20 prosent) for transportmidler unntatt skip (vesentlig personbiler). Også drikkevarer og medisinske og farmasøytiske produkter viste relativt stor verdiøkning.

Økingen i importverdien for investeringsvarene skyldtes i første rekke større import av fly og maskiner og apparater, henholdsvis 92 mill.kr. for fly og 72 mill.kr. for maskiner og apparater.

Verdiøkningen på i alt 1 089 mill.kr. for innsatsvarene fordelte seg på en rekke varegrupper. Råstoffer til matvareproduksjonen steg således med 88 mill.kr. (+ 24 prosent). Herav var verdiøkningen 58 mill.kr. (+ 29 prosent) for korn og kornvarer. Papirmasse og papiravfall hadde en verdistigning på 56 mill.kr. (+ 70 prosent), malmer og metallavfall 172 mill.kr. (+ 31 prosent). Mineralolje og mineraloljeprodukter steg med 196 mill.kr. (+ 23 prosent). Når det gjelder kjemiske produkter økte importen av kjemiske grunnstoffer og forbindelser med 47 mill.kr. (+ 10 prosent) og plast råstoffer med 42 mill.kr. (+ 16 prosent). Blant mer bearbeidde varer steg importverdien for jern og stål med 201 mill.kr. (+ 27 prosent), andre uedle metaller med 35 mill.kr. (+ 11 prosent) og elektriske maskiner og apparater med 45 mill.kr. (+ 16 prosent). Det ble innført tømmer og trelast for 18 mill.kr. mindre enn i 1. halvår 1972 (- 9 prosent).

Innførsel og utførsel etter transportmåte i 2. kvartal 1973

I 2. kvartal 1973 utgjorde vekten av innførte varer (unntatt skip og fly) i alt 6 767 tusen tonn. Av dette ble 5 971 tusen tonn (88 prosent) fraktet med skip, 276 tusen tonn (4 prosent) med jernbane, 493 tusen tonn (7 prosent) med bil og 7 tusen tonn (0,1 prosent) med fly.

Vekten av utførte varer i 2. kvartal 1973 utgjorde i alt 5 610 tusen tonn. Med skip ble fraktet 5 123 tusen tonn (91 prosent), med jernbane 142 tusen tonn (3 prosent), med bil 339 tusen tonn (6 prosent) og med fly 5 tusen tonn (0,1 prosent).

Fordelingen på varegrupper viser at 46 prosent av innført mengde bestod av mineralolje og mineraloljeprodukter. Innførselen av kjemiske produkter kommer dernest med en vektandel på 8 prosent. Tilsvarende vektandel for utførselen var 22 prosent for mineralolje og mineraloljeprodukter. Av den øvrige utførsel utgjorde vekten av gjødning 8 prosent, rå mineraler 10 prosent, malmer 17 prosent og vekten av metaller 10 prosent.

Innførsel og utførsel etter transportmåte i 2. kvartal 1973. 1 000 tonn

Varegruppe	Med skip	Med jernbane ¹⁾	Med bil ²⁾	Med fly	Annet og uoppgitt	I alt
I n n f ø r s e l						
1. Korn	230,7	1,0	0,2	-	-	231,9
2. Frisk frukt og grønnsaker	39,6	10,8	13,7	0,0	0,0	64,1
3. Andre matvarer, førstoffer, drikkevarer og tobakk	128,3	7,1	20,7	0,0	0,0	156,0
4. Fett, fete oljer og oljefrø	65,2	0,0	1,1	0,0	0,0	66,4
5. Tømmer, trelast	77,0	69,4	143,8	-	17,6	307,7
6. Gjødsele	170,8	1,9	0,1	-	-	172,8
7. Rå mineraler, unntatt malmer	380,5	2,1	17,3	0,0	0,0	399,9
8. Jernmalm og skrapjern	14,6	1,0	0,0	-	-	15,6
9. Andre malmer	396,9	0,0	0,8	0,0	-	397,7
10. Andre råvarer	55,2	30,4	9,0	0,1	0,0	94,7
11. Fast brensel	268,3	0,6	1,2	-	-	270,0
12. Mineralolje, -produkter og gass ...	3 129,0	1,8	5,1	0,0	0,0	3 135,9
13. Mineralsk tjære og naturgass	31,9	0,0	0,0	-	-	32,0
14. Kjemiske produkter	485,9	11,7	50,8	0,2	0,0	548,5
15. Kalk, sement og andre mineralske produkter	44,8	7,1	21,7	0,0	0,0	73,6
16. Metaller	301,1	27,8	22,4	0,0	0,0	351,3
17. Arbeider av uedle metaller	15,6	4,5	7,6	0,1	0,0	27,7
18. Maskiner og transportmidler (unntatt skip og fly)	97,3	72,6	79,0	6,2	2,2	257,4
19. Diverse ferdigvarer	38,2	22,9	98,1	0,7	0,6	160,4
20. Annet, uspesifisert	0,2	3,4	0,1	0,0	0,0	3,7
I alt	5 970,9	276,1	492,5	7,4	20,4	6 767,3
U t f ø r s e l						
1. Korn	1,6	-	0,0	-	-	1,6
2. Frisk frukt og grønnsaker	0,0	-	0,0	0,0	-	0,0
3. Andre matvarer, førstoffer, drikkevarer og tobakk	200,1	9,8	25,7	0,1	0,0	235,7
4. Fett, fete oljer og oljefrø	50,3	2,2	6,1	-	-	58,5
5. Tømmer, trelast	57,9	17,9	8,9	-	1,4	86,1
6. Gjødsele	414,1	17,7	4,1	-	-	435,9
7. Rå mineraler, unntatt malmer	560,7	7,9	5,8	-	-	574,4
8. Jernmalm og skrapjern	792,3	1,0	0,0	-	-	793,4
9. Andre malmer	167,7	6,4	1,9	0,0	0,0	176,0
10. Andre råvarer	315,2	4,2	16,6	0,1	0,0	336,1
11. Fast brensel	21,0	0,2	0,6	-	-	21,8
12. Mineralolje, -produkter og gass ...	1 208,3	1,8	0,7	0,0	-	1 210,9
13. Mineralsk tjære og naturgass	7,1	-	0,0	-	-	7,1
14. Kjemiske produkter	176,2	8,8	43,4	0,0	0,0	228,4
15. Kalk, sement og andre mineralske produkter	261,7	3,9	23,3	0,0	0,0	288,9
16. Metaller	532,0	19,4	23,1	0,0	0,0	574,5
17. Arbeider av uedle metaller	9,7	3,7	8,3	0,0	0,0	21,8
18. Maskiner og transportmidler (unntatt skip og fly)	71,0	24,8	127,4	4,1	0,2	227,4
19. Diverse ferdigvarer	275,5	11,4	43,2	0,2	0,0	330,4
20. Annet, uspesifisert	0,1	0,7	0,0	0,0	0,0	0,8
I alt	5 122,6	141,8	339,3	4,5	1,6	5 609,8

1) Medregnet transport med jernbane på ferje.

2) Medregnet transport med bil på ferje.

Handelsflåten i 2. kvartal 1973

(Forrige melding ble offentliggjort i SU nr. 19, 1973)

Etter Statistisk Sentralbyrås tonnasjestatistikk hadde handelsflåten i 2. kvartal 1973 en nettotilgang på 160 000 bruttotonn, og var pr. 30. juni 1973 på i alt 2 141 skip på til sammen 22 498 000 bruttotonn. Av disse var 384 tankskip på til sammen 11 179 000 bruttotonn. Som tankskip regnes vanlige tankskip og gasstankskip. Malm/tankskip og bulk/tankskip (medregnet OBO-skip) regnes som tørrlastskip. Oppgavene omfatter bare handelsskip på 100 bruttotonn og over.

Bruttotilgangen til flåten i 2. kvartal utgjorde i alt 950 000 bruttotonn. Fra norske verksteder ble det levert 21 tørrlastskip på til sammen 87 000 bruttotonn og 1 tankskip på 18 000 bruttotonn. Fra utlandet ble det innført 17 nybygninger på til sammen 835 000 bruttotonn, av disse var 13 tørrlastskip på til sammen 450 000 bruttotonn og 4 tankskip på til sammen 385 000 bruttotonn. Av eldre skip ble innført fra utlandet 6 tørrlastskip på til sammen 10 000 bruttotonn.

Avgangen fra handelsflåten i 2. kvartal var på i alt 790 000 bruttotonn. Det ble solgt til utlandet 43 tørrlastskip på til sammen 476 000 bruttotonn og 22 tankskip på til sammen 311 000 bruttotonn. 6 tørrlastskip på til sammen 2 500 bruttotonn er slettet etter forlis, og 1 tørrlastskip på 200 bruttotonn er kondemnert.

Tilgang og avgang i handelsflåten i 2. kvartal 1973. Handelsskip på 100 br.tonn og over¹⁾

	I alt		100-499 br.tonn		500-4999 br.tonn		5000-9999 br.tonn	
	An- tall	Br.tonn	An- tall	Br.tonn	An- tall	Br.tonn	An- tall	Br.tonn
<u>Tilgang i 2. kva. 1973:</u>								
Nybygg i utlandet	17	834 727	3	1 496	2	3 197	1	5 920
Eldre skip kjøpt fra ut- landet	6	10 086	5	1 687	-	-	1	8 399
Nybygg i Norge	22	105 376	16	4 960	3	3 765	1	6 682
Annen tilgang	-	-	-	-	-	-	-	-
Tilgang i alt	45	950 189	24	8 143	5	6 962	3	21 001
Av dette:								
Motor tørrlastskip	39	420 552	24	8 143	4	5 363	3	21 001
Damp tørrlastskip	1	125 973	-	-	-	-	-	-
Motor tankskip	2	20 250	-	-	1	1 599	-	-
Damp tankskip	3	383 414	-	-	-	-	-	-
<u>Avgang i 2. kv. 1973:</u>								
Skip solgt til utlandet ...	65	787 233	8	3 474	17	49 491	11	77 891
Forlist eller kondemnert ..	7	2 665	6	1 500	1	1 165	-	-
Solgt til opphogging innen- lands	-	-	-	-	-	-	-	-
Annen avgang	-	-	-	-	-	-	-	-
Avgang i alt	72	789 898	14	4 974	18	50 656	11	77 891
Av dette:								
Motor tørrlastskip	49	466 354	10	2 984	15	44 450	11	77 891
Damp tørrlastskip	1	12 281	-	-	-	-	-	-
Motor tankskip	21	270 428	4	1 990	3	6 206	-	-
Damp tankskip	1	40 835	-	-	-	-	-	-
<u>Handelsflåten 31/12 1972</u> ..	2197	22 308 116	996	256 286	341	787 198	227	1 696 943
Nettotilgang i 1.kv. 1973 .	-29	29 981	-2	641	-3	-24 053	-5	-31 596
Nettotilgang i 2.kv. 1973 .	-27	160 291	10	3 169	-13	-43 694	-8	-56 890
<u>Handelsflåten 30/6 1973</u> ...	2141	22 498 388	1004	260 096	325	719 451	214	1 608 457
Av dette:								
Motor tørrlastskip	1736	10 503 045	962	247 058	258	560 758	185	1 382 289
Damp tørrlastskip	21	816 168	2	564	3	3 014	3	24 942
Motor tankskip	331	6 954 645	40	12 474	63	151 927	26	201 226
Damp tankskip	53	4 224 530	-	-	1	3 752	-	-

1) Ikke medregnet fiske- og fangstbåter, hvalbåter, hvalkokerier og spesialskip som tau-
båter, bergingsbåter, isbrytere, kabelskip, kranfartøyer, havforskningskip, skoleskip
o.l. som ikke kan karakteriseres som handelsskip.

(F o r t s .)

Tilgang og avgang i handelsflåten i 2. kvartal 1973. Handelsskip på 100 br.tonn og over¹⁾

	10000-19999 br.tonn		20000-49999 br.tonn		50000-99999 br.tonn		100000 br.tonn og over	
	An- tall	Br.tonn	An- tall	Br.tonn	An- tall	Br.tonn	An- tall	Br.tonn
Tilgang i 2.kv. 1973:								
Nybygg i utlandet	1	18 210	4	115 839	1	63 287	5	626 778
Eldre skip kjøpt fra ut- landet	-	-	-	-	-	-	-	-
Nybygg i Norge	1	18 651	-	-	1	71 318	-	-
Annen tilgang	-	-	-	-	-	-	-	-
Tilgang i alt	2	36 861	4	115 839	2	134 605	5	626 778
Av dette:								
Motor tørrlastskip	1	18 210	4	115 839	2	134 605	1	117 391
Damp tørrlastskip	-	-	-	-	-	-	1	125 973
Motor tankskip	1	18 651	-	-	-	-	-	-
Damp tankskip	-	-	-	-	-	-	3	383 414
Avgang i 2.kv. 1973:								
Skip solgt til utlandet ..	19	239 874	7	247 997	3	168 506	-	-
Forlist eller kondemnert .	-	-	-	-	-	-	-	-
Solgt til opphogging innenlands	-	-	-	-	-	-	-	-
Annen avgang	-	-	-	-	-	-	-	-
Avgang i alt	19	239 874	7	247 997	3	168 506	-	-
Av dette:								
Motor tørrlastskip	8	102 369	2	70 154	3	168 506	-	-
Damp tørrlastskip	1	12 281	-	-	-	-	-	-
Motor tankskip	10	125 224	4	137 008	-	-	-	-
Damp tankskip	-	-	1	40 835	-	-	-	-
Handelsflåten 31/12 1972 ..	312	4 424 587	214	6 774 805	73	4 410 755	34	3 957 542
Nettotilgang i 1.kv. 1973	-13	-175 992	-11	-346 821	1	74 105	4	533 697
Nettotilgang i 2.kv. 1973	-17	-203 013	-3	-132 158	-1	-33 901	5	626 778
Handelsflåten 30/6 1973 ..	282	4 045 582	200	6 295 826	73	4 450 959	43	5 118 017
Av dette:								
Motor tørrlastskip	181	2 651 915	114	3 302 070	34	2 124 154	2	234 801
Damp tørrlastskip	2	32 192	5	109 967	2	157 087	4	488 402
Motor tankskip	96	1 318 693	68	2 445 028	29	1 694 778	9	1 130 519
Damp tankskip	3	42 782	13	438 761	8	474 940	28	3 264 295

1) Ikke medregnet fiske- og fangstbåter, hvalbåter, hvalkokerier og spesialskip som tau-
båter, bergingsbåter, isbrytere, kabelskip, kranfartøyer, havforskningskip, skoleskip
o.l. som ikke kan karakteriseres som handelsskip.

Innreise i juni 1973

Statistisk Sentralbyrås månedlige statistikk over innreise viser at 109 000 personer kom med fly og skip til Norge direkte fra ikke-nordiske land i juni 1973. Tallene for juni 1972 var 96 000. I juni 1973 var 37 000 av de innreiste personer nordmenn og 72 000 utlendinger. I forhold til juni 1972 er det en øking på om lag 20 prosent i tallet på innreiste nordmenn og en øking på 11 prosent for utlendinger.

I første halvår 1973 viser statistikken at i alt 356 000 personer kom med fly og skip til Norge direkte fra land utenom Norden mot 304 000 i samme periode 1972. Av disse var nordmenn i de to perioder henholdsvis 182 000 og 151 000 og utlendinger 174 000 og 152 000. Økingen var således 20 prosent for nordmenn og 14 prosent for utlendinger.

For personer innreist til Norge fra og via annet nordisk land mangler en oppgaver.

Personer innreist til Norge direkte fra ikke-nordiske land. Juni 1973

Hjemland	I alt med fly og skip	Med fly						Med skip			
		I alt	Fornebu	Gardermoen	Kjevik	Sola	Flesland	I alt	Oslo	Kristiansand	Bergen
Norge	37 080	31 734	15 187	10 873	1 014	2 089	2 520	5 346	2 896	1 099	1 178
Danmark	234	159	88	36	7	8	20	75	45	19	9
Finland	69	62	33	5	16	5	3	7	-	5	2
Island	17	13	8	5	-	-	-	4	-	4	-
Sverige	428	380	240	99	2	3	36	48	6	18	20
Nordiske land	37 828	32 348	15 556	11 018	1 039	2 105	2 579	5 480	2 947	1 145	1 209
Belgia og Luxembourg	864	490	228	4	10	40	27	374	42	153	159
Bulgaria	10	10	10	-	-	-	-	-	-	-	-
Frankrike	2 082	1 744	1 025	26	17	263	400	338	40	171	76
Hellas	130	118	93	15	-	4	6	12	1	-	-
Irland	96	74	46	9	-	7	11	22	-	19	-
Italia	1 091	520	402	13	-	85	20	571	2	5	5
Jugoslavia	123	120	94	20	-	6	-	3	2	-	1
Nederland	8 395	2 093	980	426	22	137	518	6 302	402	3 079	2 659
Polen	74	74	66	2	-	1	5	-	-	-	-
Portugal	124	122	76	3	18	20	5	2	-	2	-
Romania	34	33	31	-	-	-	2	1	-	-	1
Sovjetunionen	332	54	54	-	-	-	-	278	276	-	2
Spania	419	368	297	22	4	8	37	51	-	7	2
Storbritannia og Nord-Irland	16 545	8 825	3 027	59	92	930	4 438	7 720	766	2 307	4 494
Sveits	917	708	597	5	14	15	77	209	118	18	23
Tsjekkoslovakia ..	148	148	49	1	-	-	98	-	-	-	-
Tyrkia	55	55	48	1	-	2	4	-	-	-	-
Ungarn	44	44	44	-	-	-	-	-	-	-	-
Vest-Tyskland	14 262	2 642	1 948	272	101	148	170	11 620	7 463	160	2 588
Øst-Tyskland	70	70	59	-	2	7	2	-	-	-	-
Østerrike	299	269	221	2	5	31	10	30	9	4	3
Europa ellers	36	33	15	-	15	2	1	3	-	1	1
Canada	1 461	1 332	497	385	5	92	261	129	-	32	75
Sambandsstatene ..	20 254	17 458	5 551	4 515	383	1 068	5 830	2 796	50	182	963
Amerika ellers ...	305	271	192	9	3	29	38	34	3	8	7
Forente arabiske republikk (Egypt).	15	12	9	-	-	2	1	3	-	-	2
Sør-Afrika	332	220	88	3	2	13	114	112	-	22	74
Afrika ellers	109	97	90	2	-	3	2	12	-	6	4
India	138	88	69	2	2	7	8	50	-	45	5
Indonesia	9	9	6	-	-	1	2	-	-	-	-
Iran	34	32	29	1	-	2	-	2	-	2	-
Israel	154	129	86	-	3	5	35	25	-	4	21
Japan	829	808	549	3	6	15	233	21	1	8	12
Kina folkerepubl..	15	15	14	-	-	-	1	-	-	-	-
Pakistan	38	38	27	1	3	3	4	-	-	-	-
Thailand	19	16	11	2	-	-	3	3	-	2	-
Asia ellers	159	147	104	5	19	3	16	12	9	-	3
Australsambandet..	1 277	724	319	4	1	60	340	553	-	99	440
Oseania ellers ...	71	47	22	-	3	1	21	24	-	23	-
Statsløse, ukjent nasjonalitet	8	6	6	-	-	-	-	2	-	1	1
Ikke-nordiske land	71 377	40 063	17 079	5 812	730	3 010	12 740	31 314	9 184	6 360	11 621
I alt juni 1973 ..	109 205	72 411	32 635	16 830	1 769	5 115	15 319	36 794	12 131	7 505	12 830
I alt juni 1972 ..	95 956	65 196	43 254		1 737	5 245	14 631	30 760	9 094	6 173	14 418
I alt januar-juni 1973	356 187	270 167	138 104	61 619	6 634	18 810	43 463	86 020	40 740	9 442	26 892
I alt januar-juni 1972	303 622	234 786	171 353		5 143	18 083	39 305	68 836	29 896	7 688	28 606

Lønnsstatistikk pr. 1. januar 1973 for kommunale arbeidstakere

Statistisk Sentralbyrå har utarbeidd lønnsstatistikk for kommunale arbeidstakere pr. 1. januar 1973. Statistikken omfatter arbeidstakere i full dagsstilling unntatt lærere og arbeidstakere ved sykehus og sosiale institusjoner som f.eks. pleiehjem og aldershjem, felleskommunale revisjonsdistrikter og felleskommunale bedrifter. I alt omfatter statistikken 32 779 menn og 10 575 kvinner.

Gjennomsnittlig månedsfortjeneste var kr. 3 467 for menn og kr. 2 837 for kvinner.

Fra 1. januar 1971 til 1. januar 1973 steg månedsfortjenesten med 22,0 prosent for menn og med 25,0 prosent for kvinner. Kompensasjonen i forbindelse med sykestrygdens inkorporering i folketrygden fra 1. januar 1971 kom ikke med i statistikken for 1971 og utgjør således en del av den registrerte lønnsstigningen.

Ved lønnsoppgjøret i 1972 fikk de kommunale arbeidstakere som lønnes etter det offentlige regulativ et tillegg på kr. 1 850 pr. år fra lønnsklasse 4⁰ til lønnsklasse 13⁴. De øvrige lønnsklasser fikk en lønnsøkning på 5,7 prosent. Fra lønnsklasse 14⁴ til lønnsklasse 19³ ble det også gitt et ekstra tillegg på kr. 200 pr. år. Arbeidstakerne i Oslo og Bærum kommuner fikk stort sett samme tillegg som arbeidstakerne i de andre kommuner.

Gjennomsnittlig månedsfortjeneste for kommunale arbeidstakere

	Ansatte 1. januar 1973	Månedsfortjeneste 1. januar 1973				Overtids- godt- gjørelse pr. mnd. i 1972	Stigning i for- tjenesten fra 1971 til 1973
		I alt	Regulativ- lønn med alders- tillegg	Faste tillegg	Variable tillegg		
MENN							
Arbeidstakere i alt..	32 779	3 467	3 316	35	116	134	22,0
Oslo	6 525	3 808	3 442	58	308	243	20,1
Bergen, Stavanger, Trondheim	5 203	3 419	3 312	38	69	171	23,2
Administrative ar- beidstakere i alt ...	5 994	3 871	3 843	11	17	73	21,1
Oslo	1 052	4 249	4 173	27	49	212	19,0
Bergen, Stavanger, Trondheim	719	4 004	3 993	5	6	115	25,2
Tekniske arbeids- takere i alt	21 672	3 402	3 238	33	131	135	22,2
Oslo	3 730	3 882	3 480	43	359	193	20,1
Bergen, Stavanger, Trondheim	3 676	3 342	3 250	25	67	161	22,7
KVINNER							
Arbeidstakere i alt..	10 575	2 837	2 812	8	17	37	25,0
Oslo	2 896	3 002	2 942	14	46	83	21,9
Bergen, Stavanger, Trondheim	1 318	2 848	2 838	7	3	33	24,6
Administrative ar- beidstakere i alt ...	6 915	2 843	2 834	3	6	40	24,2
Oslo	1 764	2 996	2 978	6	12	87	21,4
Bergen, Stavanger, Trondheim	868	2 882	2 878	3	1	39	26,1

Skogsveier for motorkjøretøyer 1972

Statistisk Sentralbyrås sammendrag viser at det ble bygd og ombygd i alt 2 291 km skogsveier for motorkjøretøyer i 1972, fordelt på 2 602 anlegg. Anleggsutgiftene var i alt 50,9 mill. kroner. I 1971 ble det bygd 2 288 km, og utgiftene var 47,7 mill. kroner.

I 1972 ble det bygd 1 026 km nye og ombygd 125 km helårs bilveier, fordelt på 991 anlegg. Anleggsutgiftene for helårsveiene var 40,7 mill. kroner. Av vinterbilveier og traktorveier ble det bygd 1 089 km nye og ombygd 51 km. Disse fordelte seg på 1 611 anlegg med 10,2 mill. kroner i anleggsutgifter.

Veibygging i statens og Opplysningsvesenets Fond's skoger er inkludert i tallene, og utgjorde 31 km helårsveier og 26 km vinterveier og traktorveier, fordelt på 49 anlegg. Utgiftene var 1,5 mill. kroner.

Tilskott til skogsveier bygd i 1972 i private og kommunale skoger samt bygdeallmenninger utgjorde i alt 12,70 mill. kroner. Av dette var 9,95 mill. kroner vanlige statstilskott, 2,28 mill. kroner betingede statstilskott og 0,47 mill. kroner andre offentlige tilskott. I 1971 utgjorde tilskottene i alt 10,82 mill. kroner.

Tabell 1. Skogsveier for motorkjøretøyer

	Helårs bilveier				Vinterbilveier og traktorveier			
	Anlegg	Lengde, om-	Anleggs-	Lengde, om-	Anlegg	Lengde, om-	Anleggs-	Lengde, om-
		nybygde veier						
	Km	Km	1000 kr.	Km	Km	1000 kr.		
1968	1 385	1 599	-	39 472	1 417	1 025	-	6 705
1969	1 365	1 421	-	39 462	1 370	990	-	6 915
1970	1 172	1 140	-	33 220	1 352	1 007	-	7 259
1971	925	1 002	129	38 969	1 629	1 117	40	8 773
1972	991	1 026	125	40 716	1 611	1 089	51	10 187
1 9 7 2								
Østfold	55	35	7	1 301	62	35	2	217
Akershus	54	48	12	2 376	76	56	2	492
Oslo	2	4	-	300	-	-	-	-
Hedmark	168	251	18	5 916	194	173	5	561
Oppland	123	154	35	4 212	130	89	6	434
Buskerud	92	120	9	4 935	84	60	1	552
Vestfold	15	12	7	590	45	32	4	397
Telemark	145	140	19	8 123	121	77	4	962
Aust-Agder	125	81	4	4 428	173	67	9	462
Vest-Agder	33	14	3	685	101	65	-	752
Rogaland	3	4	-	256	9	6	-	141
Hordaland	8	4	1	192	71	63	-	1 184
Sogn og Fjordane	10	8	-	521	26	18	-	473
Møre og Romsdal	22	8	-	315	70	50	-	810
Sør-Trøndelag	43	53	-	1 814	113	64	1	733
Nord-Trøndelag	69	65	5	3 258	170	106	4	890
Nordland	12	12	2	1 296	138	104	5	792
Troms	12	13	3	198	26	22	8	325
Finnmark	-	-	-	-	2	2	-	10
Av dette i privatskoger kommuneskoger og bygdeallmenninger:								
Med tilskott	800	880	103	35 117	622	583	16	7 667
Uten tilskott	176	116	22	4 225	955	480	35	2 356
I statens skoger	15	30	-	1 374	34	26	-	164

Tillegg til de internasjonale månedstabeller i Statistisk månedshefte nr. 5, 1973

Tallene er mottatt i tiden 31/7 - 6/8 1973 og er foreløpige. De vil eventuelt bli korrigert i Statistisk månedshefte. Der vil man også finne nærmere forklaringer til tallene og alle korreksjoner av eldre tall.

Tall i parentes gjelder måneden (kvartalet, uken) før.

D a n m a r k (tabell 80)

Arbeidsløyse	Kol. A	Juni	9,9	(13,6)
Animalsk jordbruksproduksjon	" B	April	104	(100)
Verdi av utenrikshandelen				
a. Innførsel	" D.a.	Juni	3536	(4342)
b. Utførsel	" D.b.	Juni	2962	(3137)
Volum av utenrikshandelen				
a. Innførsel	" E.a.	1.kvartal	220	(210)
b. Utførsel	" E.b.	1.kvartal	191	(201)
Engrosprisindeks	" G	Juni	163	(158)
Konsumprisindeks	" H	Mai	184	(182)
		Juni	186	

S v e r i g e (tabell 81)

Engrosprisindeks	" G	Juni	151	(149)
------------------------	-----	------	-----	-------

S t o r b r i t a n n i a (tabell 82)

Reuter's råvareindeks, uketall		30/7-3/8	239	(240)
Reuter's råvareindeks	" I	Juli	231	(210)
Timefortjeneste	" L	Mai	222	(220)
		Juni	226	

V e s t - T y s k l a n d (tabell 84)

Verdi av utenrikshandelen				
a. Innførsel	" E.a.	Juni	12024	(13048)
b. Utførsel	" E.b.	Juni	13640	(15870)
Volum av utenrikshandelen				
a. Innførsel	" F.a.	Mai	291	(262)
b. Utførsel	" F.b.	Mai	302	(271)
Bytteforhold	" G	Mai	105	(106)
Engrosprisindeks	" H	Juni	124	(123)

S a m b a n d s s t a t e n e (tabell 86)

Brutto nasjonalprodukt	" A	2.kvartal	1271,0	(1242,5)
Sysselsetting	" B	Juni	85567	(83758)
Arbeidsløyse	" C	Juni	4847	(3799)
Detaljomsætning	" E	Juni	41,3	(41,6)
Verdi av utenrikshandelen				
a. Innførsel	" F.a.	Juni	5794	(5761)
b. Utførsel	" F.b.	Juni	5778	(5603)
Moody's råvareindeks, uketall		30/7-3/8	178	(171)
Moody's råvareindeks	" I	Juli	162	(151)
Engrosprisindeks	" J	Juni	145	(141)
Timefortjeneste	" L	Juni	4,04	(4,03)

Publikasjoner sendt ut fra Statistisk Sentralbyrå i juli 1973

I serien Norges offisielle statistikk:

- Undervisningsstatistikk. Vaksenopplæring og folkeopplysning 1970.
Sidetall 51. Pris kr. 7,00
- Utenrikshandel 1972. Hefte I. Sidetall 233. Pris kr. 11,00
- Folketallet i kommunene 1972-1973. Sidetall 39. Pris kr. 7,00
- Kriminalstatistikk. Fanger 1971. Sidetall 59. Pris kr. 8,00
- Undervisningsstatistikk. Universiteter og høyskoler. Høstsemesteret
1970. Sidetall 211. Pris kr. 8,00
- Hotellstatistikk 1972. Sidetall 67. Pris kr. 7,00
- Kriminalstatistikk. Reaksjoner 1971. Sidetall 71. Pris kr. 7,00
- Helsestatistikk 1971. Sidetall 79. Pris kr. 8,00

I serien Artikler fra Statistisk Sentralbyrå:

- Estimering av konsumfunksjoner på grunnlag av nasjonalregnskapsdata
1865-1968. Sidetall 60. Pris kr. 8,00
- Prognoser for de langsiktige endringer i sammensetningen av det
private konsum. Sidetall 71. Pris kr. 8,00

I serien Statistiske kommunehefter:

- Folke- og bolig telling 1. november 1970: Eidsberg, Rolvsøy, Engerdal,
Dovre, Lesja, Lom, Salangen, Bardu, Sørreisa, Kåfjord, Nordreisa,
Sørøysund og Porsanger. Sidetallet varierer mellom 27 og 30.
Pris kr. 7,00

Faste publikasjoner fra Statistisk Sentralbyrå

- Statistisk månedshefte. Pris: Årsabonnement kr. 25,00
Pr. hefte " 2,50
- Månedsstatistikk over utenrikshandelen.
Pris: Årsabonnement kr. 30,00
Pr. hefte " 3,00