

# Statistisk ukehefte

S T A T I S T I S K S E N T R A L B Y R Å

Nr. 8 - 11. årgang

Oslo, 19. februar 1970

## I N N H O L D

- Aktuelle konjunkturtall for Norge
- Konjunkturtendensene i februar 1970
- Foreløpige folketall i kommunene 1. januar 1970
- Konsumprisindeksen pr. 15. januar 1970
- Engrosprisindeksen pr. 15. januar 1970
- Detaljomsætningen i desember 1969
- Månedstatistikk for bankene. Balanser pr. 31. desember 1969
- Byggelån i forretningsbanker og sparebanker pr. 31. desember 1969. Foreløpige tall
- Forretnings- og sparebankenes fordringer og gjeld overfor utlandet pr. 31. desember 1969
- Fødte og døde i 1969. Foreløpige oppgaver
- Lønnsstatistikk for statens embets- og tjenestemenn 1. mars 1969
- Hotellstatistikk 1969
- Campingstatistikk 1969
- Kommunekassenes og kommuneforetakenes regnskaper 1968
- Innenlandske transportytelser i 1968
- Tillegg til de internasjonale månedstabeller i Statistisk månedshefte nr. 1, 1970
- Publikasjoner sendt ut fra Statistisk Sentralbyrå siden hefte nr. 7, 1970

Aktuelle konjunkturtall for Norge

(Relative tall. Gjennomsnittlig månedstall 1968 = 100)<sup>2)</sup>

	Okt.-des.		Des.	Okt.	Nov.	Des.
	1968	1969	1968	1969	1969	1969
<b>Sysselsetting:</b>						
I alt .....	100,3	102,9	99,2	103,4	103,4	101,9
Industri .....	99,7	102,1	98,8	102,4	102,6	101,5
Bygge- og anleggsvirksomhet ..	100,4	105,2	94,4	108,8	106,5	100,2
<b>Arbeidsløyse:</b>						
I alt .....	123,4	97,2	166,7	72,7	88,5	130,3
Jordbruk og skogbruk .....	109,8	72,5	158,8	41,2	64,7	111,8
Industri, bygge- og anleggsvirksomhet .....	123,4	93,3	188,3	54,3	78,7	146,8
<b>Industriproduksjon:</b>						
Hele industrien .....	107,6	112,4	97,9	117,2	117,2	102,8
Produskjon etter anvendelse:						
Eksport .....	106,7	108,9	97,9	117,4	110,0	99,5
Konsum .....	108,1	111,7	99,2	116,3	116,3	102,4
Investering .....	106,8	114,8	92,5	121,1	123,3	100,0
Vareinnsats i bygg og anlegg .	106,4	118,7	92,7	126,0	125,3	104,7
Vareinnsats ellers .....	107,9	112,0	98,6	115,1	116,5	104,3
<b>Byggevirksomhet:</b>						
Bygg satt i gang, boliger ....	115	141	85	158	129	137
Bygg satt i gang, industribygg	137	186	124	135	216	207
Bygg under arbeid, boliger ...	101	110	96	110	111	108
Bygg under arbeid, industribygg .....	91	107	92	101	110	111
<b>Detaljomsättning:<sup>1)</sup></b>						
I alt .....	102,2	115,2	104,8	110,9	116,4	118,8
<b>Utenrikshandel:</b>						
Eksportverdi, uten skip .....	111	120	106	126	115	118
Eksportverdi, i alt .....	115	119	112	118	115	122
Importverdi, uten skip .....	109	132	99	130	122	143
Importverdi, i alt .....	104	129	95	115	126	145
Innførselsoverskott, uten skip	103	162	80	142	139	206
Eksportvolum, uten skip .....	111	114	..	..	..	..
Importvolum, uten skip .....	108	128	..	..	..	..
<b>Sjøfart:</b>						
Turfrakter, tørrlastskip .....	99	97	100	97	96	99
Turfrakter, tankskip .....	103	117	107	100	121	132
Opplagte skip .....	25	71	-	100	100	13

Aktuelle konjunkturtall for Norge (forts.)

(Relative tall. Gjennomsnittlig månedstall 1968 = 100)<sup>2)</sup>

	Okt., -des.		Des. 1968	Okt. 1969	Nov. 1969	Des. 1969
	1968	1969				
Offentlige finanser:						
Innbetalt alminnelig omsetningsavgift .....	109	133	113	127	135	137
Penger og kreditt:						
Valutabeholdning <sup>1)</sup> .....	106	110	107	112	108	110
Innenlandsk utlån til andre enn banker .....	103	117	102	117	119	116
Forretningsbanker, innskott fra andre enn banker .....	106	121	110	120	119	124
Forretningsbanker, likvide beholdninger .....	112	118	165	106	97	151
Postgiro, omsetning .....	114	126	120	134	111	132
Åpnede akkordforhandlinger ....	117	283	100	350	250	250
Aksjeindeks .....	104	120	104	118	118	123
Priser:						
Eksportpriser, uten skip .....	100	105	..	..	..	..
Importpriser, uten skip .....	100	103	..	..	..	..
Bytteforhold, uten skip .....	100	102	..	..	..	..
Engrosprisindeks .....	101	106	101	105	105	106
Konsumprisindeks .....	101	104	101	104	104	105

1) Gjelder månedene september-november.

2) De årsgjennomsnitt som relativtallene i denne tabellen bygger på er gjennnitt i Statistisk månedshefte, side +4 og +5.

## Konjunkturtendensene i februar 1970

(Forrige konjunkturoversikt ble gitt i SU nr. 47, 1969)

Siden forrige konjunkturoversikt (for november 1969, SU nr. 47, 1969) og Økonomisk utsyn over året 1969 ble skrevet, har det ikke skjedd noen markerte endringer i konjunkturbildet i Vest-Europa. I Storbritannia er det tegn til noe sterkere oppgangstendenser enn før, men samtidig kan en sterk lønns- og kostnadsøking i industrien komme til å true balansen i utenriksøkonomien. Hvis dette skulle lede til nye bremsetiltak, vil den moderate bedringen i veksttempoet lett kunne vise seg å bli av relativt kort varighet. I Vest-Tyskland er produksjonsstigningen fremdeles sterk, og det ser ut til at den innenlandske investerings- og konsumetterspørselen etterhvert overtar utenlandsetterspørselens rolle som den viktigste drivkraft bak oppgangen. Fransk økonomi er fortsatt i vekst, selv om det innenlandske etterspørselspresset trolig er blitt noe mer dempet etter hvert. Samtidig er det imidlertid oppnådd bedre balanse i utenriksøkonomien. Utviklingen i Sverige er preget av sterk vekst både i etterspørsel og produksjon, og myndighetene iverksetter nye tilstrammingsiltak. Disse tar i første rekke sikte på å påvirke betalingsbalansen, som i lang tid har vist store underskott. I Italia har industriproduksjonen vist stagnasjon, eller til og med direkte nedgang, siden forsommeren. Men produksjonsvikten er trolig forbigående. Årsaken er etter alt å dømme i første rekke omfattende og langvarige streikebølger; de opplysninger som foreligger tyder ikke på noen konjunkturrell etterspørselssvikt. I Sambandsstatene er det nå ganske klart at en økonomisk stagnasjon er satt inn. Men prisstigningen er like sterk som før, og da myndighetenes økonomiske politikk i første rekke er rettet mot denne, kan det ikke ventes noen markert omlegging av den økonomiske politikken i mer ekspansiv retning med det første.

I S t o r b r i t a n n i a foreligger det nå tall for bruttonasjonalproduktet for de tre første kvartaler 1969. Tallene viser meget svak produksjonsstigning fra 1. til 2. kvartal, men noe sterkere vekst (+ 1,3 prosent) fra 2. til 3. kvartal. Industriproduksjonen viste bare små

variasjoner i annet halvår 1969 fram til november. Den sesongjusterte produksjonsindeksen lå da på samme nivå som i juli, men 0,8 prosent høyere enn i 3. kvartal under ett.

Arbeidsmarkedet ble trolig noe lettere - sett fra bedriftenes synspunkt - utover høsten i fjor. Tallet på arbeidsløse for hver ledig plass (sesongjustert) økte fra 2,0 i 3. kvartal til 2,6 i 4. kvartal. Arbeidsløshetsprosenten (ujustert) holdt seg i fjorårets tre siste måneder uforandret på et litt høyere nivå enn ett år tidligere (2,5 i 1969 mot 2,4 i 1968). I januar i år økte arbeidsløshetsprosenten til 2,7, det høyeste månedstall siden februar 1968.

Vurdert på grunnlag av sesongjusterte oppgaver over volumet av detaljomsetningen, holdt konsumerter spørnelsen seg stort sett på noenlunde samme nivå gjennom hele første halvår 1969, men viste tendens til svak oppgang i annet halvår fram til november. Etter nasjonalregnskapets sesongjusterte oppgaver, som gir et mer fullstendig bilde av konsumutviklingen, viste det private forbruket, regnet i faste priser, en ganske sterk nedgang fra 4. kvartal 1968 til 1. kvartal 1969, men økte så moderat utover i 1969. I tredje kvartal, som er det siste kvartal det foreligger tall for, lå det private konsumet etter nasjonalregnskapet temmelig nøyaktig på samme nivå som i 4. kvartal 1968.

Lønnsutviklingen de siste månedene kan tyde på at konsumerter spørnelsen vil vise en noe sterkere oppgang i tiden fremover. Det ble i oktober og november sluttet omfattende lønnsavtaler som innebar lønnsforhøyelser på 7 - 7,5 prosent. Indeksen for totale lønnsutbetalinger lå i august-oktober 8 prosent høyere enn ett år tidligere, mens indeksen for tariffbestemt timebetaling bare økte med vel 5 prosent. Det må således ha funnet sted en ganske betydelig lønnsglidning. Tendensen til lønnsstigning ser ut til å ha fortsatt i 1970; den første avtalen som ble sluttet i år resulterte i en lønnsøking på 10 prosent. Undersøkelser som nylig er foretatt tyder på at næringslivet regner med en betydelig sterkere stigning i lønnsutgiftene i 1970 enn i 1969.

Ved siden av utenlandsetterspørnelsen var den innenlandske investeringsetterspørnelsen den viktigste vekstfaktor sommeren og høsten 1969. Etter sesongjusterte nasjonalregnskapsoppgaver og regnet i faste priser økte de faste investeringene med 5 prosent (årlig rate) fra 1. til 2. kvartal og med hele 18 prosent (årlig rate) fra 2. til 3. kvartal. Tilgjengelige konjunkturindikatorer tyder på at investeringsetterspørnelsen

fortsatt er en viktig drivkraft. Verkstedindustriens totale ordreserver (sesongjustert) lå i perioden oktober-november betydelig høyere enn i 3. kvartal. For maskinverktøy har ordreserverne vist nesten uavbrutt stigning siden juli, og lå i november hele 12 prosent over julinivået.

Utenriksøkonomien viste fortsatt relativt gunstige tall ved årsskiftet, selv om veksten i vareeksporten var betydelig svakere enn tidligere på året. Etter sesongjusterte oppgaver økte verdien av vareeksporten med 1,3 prosent fra 3. til 4. kvartal, mot en stigning på hele 6,7 prosent i foregående kvartal. For vareimporten var de tilsvarende vekstrater henholdsvis 1,9 prosent og 0,3 prosent. Etter at varehandelen hadde vist overskott måned for måned fra og med august, var desembertallet nøyaktig i balanse. Fjerde kvartal under ett viste et overskott på 20 millioner £ (ujustert) mot et overskott på 33 millioner £ foregående kvartal og et underskott på 132 millioner £ i 4. kvartal 1968.

I V e s t - T y s k l a n d fortsetter høykonjunktoren. Etter de siste offisielle oppgaver økte bruttonasjonalproduktet med 8,4 prosent fra 1968 til 1969 regnet i faste priser, eller noe mer enn ventet (+ 7,5 prosent, se Økonomisk utsyn 1969). Fra 1967 til 1968 var stigningen 7,6 prosent.

Sesongjusterte oppgaver over industriproduksjonen i november viste fortsatt sterk stigning. Fra august til november steg indeksen med 4 prosent, opp til et nivå hele 11 prosent høyere enn i november 1968.

November- og desembertallene for arbeidsløsheten gjenspeilte den vanlige sesongutviklingen på arbeidsmarkedet mot slutten av året. Etter å ha holdt seg uendret på 0,5 i månedene juni-oktober steg arbeidsløshetsprosenten til 0,6 i november og 0,9 i desember. Men arbeidsmarkedet er meget stramt, og desembertallet på ledige plasser pr. arbeidsløs var betydelig høyere (3,5) enn i de tre foregående år (1,8 i 1968, 0,5 i 1967 og 0,7 i 1966).

Sesongjusterte tall for innenlandsk ordretilgang til industrien viste fortsatt øking så sent som i november. Eksportordrene viste derimot nedgang fra september til november, etter stort sett å ha vist betydelig øking tidligere på året. Det ligger nær å se denne utviklingen i sammenheng med revalueringen av den tyske mark 24. oktober i fjor.

Etter de siste oppgavene over detaljomsetningen å dømme viser forbruksetterspørselen fortsatt sterk vekst; fra september til november steg den sesongjusterte detaljomsetningsindeksen - deflatert med

konsumprisindeksen - med 3,1 prosent. Etter ujusterte tall lå verdien av detaljomsetningen 10,9 prosent høyere i tremånedersperioden oktober-desember 1969 enn i samme periode året før. Utviklingen i konsumetterspørselen må sees i sammenheng med den sterke lønnsstigningen utover høsten 1969 (se konjunkturrapporten for november, SU nr. 47, 1969). Med de nye lønnsavtaler som nå er sluttet, venter en på eksperthold at tarifflønnen vil øke med 9-10 prosent i første halvår 1970.

Sesongjusterte tall for verdien av utenrikshandelen fram til november i fjor viste gjennomgående sterk stigning både for eksporten og importen, og eksportoverskottet endret seg lite i perioden mars-november. For hele 1969 lå eksportverdien 14 prosent høyere enn året før, mens importen økte med 21 prosent. Det samlede eksportoverskottet i 1969 (15,6 milliarder DM) nådde ikke opp til det høye 1968-nivået (18,4 milliarder DM).

Den vest-tyske regjering fortsetter tilstrammingspolitikken. Nye finanspolitiske tiltak omfatter bl.a. en foreløpig båndlegging av budsjetterte statlige investeringsutgifter til et beløp av 2,6 milliarder DM. Båndleggingen vil først bli opphevet når den økonomiske situasjon - etter myndighetenes vurdering - er forenlig med en sterkere øking i de offentlige utgifter. Videre skal det opprettes et statlig motkonjunkturfond på 2,5 milliarder DM, som skal være innbetalt til Nasjonalbanken innen utgangen av første halvår 1970. Gjennomføringen av planlagte skattelettelser til fordel for såvel lønnstakere som selskaper vil bli utsatt. Endelig vil en moderat tilstramming av prispolitikken bli gjennomført.

I F r a n k r i k e var konjunktursituasjonen henimot årsskiftet fremdeles preget av etterspørselspress. Kapasitetsutnyttningen i industrien var høy og arbeidsmarkedet stramt. Likevel var det fortsatt betydelig produksjonsoppgang utover høsten. En viss lettelse i det innenlandske etterspørselspresset ble merkbar i begynnelsen av 1970. Utenriksøkonomien ble etterhvert bedre balansert etter devalueringen i august i fjor, selvom importoverskottet fremdeles er betydelig. Tilstrammingstiltakene som ble gjennomført i forbindelse med devalueringen ser således ut til å ha hatt en gunstig nettovirkning hittil; en justering av betalingsbalansen er gjennomført, foreløpig uten vesentlige virkninger for produksjonsveksten. Revalueringen av den tyske mark har bidratt til dette resultat. De ventede lettelser i kredittrestriksjonene er imidlertid hittil uteblitt og næringslivets organisasjoner hevder at det nå er stor fare for at den stramme

kredittpolitikken vil tvinge bedriftene til å innskrenke investeringsaktiviteten, med svekkelse i den økonomiske vekst som resultat. Myndighetene har på sin side varslet en mer liberal kredittpolitikk så snart full balanse i utenriksøkonomien er gjenopprettet.

Instituttet for statistikk og økonomisk forskning (INSEE) venter at industriens investeringer vil ligge på et høyt nivå også i den første del av 1970. Rundspøringer viser at bedriftene regner med omtrent like stor ordretilgang i første halvdel av 1970 som i siste halvdel av 1969.

Oppgaver over utviklingen av detaljomsetningen utover senhøsten tyder på svikt i den private forbruksetterspørselen etter vanlige konsumvarer. Årsaken er ikke at konsumentenes kjøpekraft er redusert, men at forbrukerne er mer tilbøyelige enn før til å nytte inntektsforbedringen til sparing. Dessuten kan tilstrammingen i kredittpolitikken ha virket som en selvstendig bremsefaktor. Resultatene av rundspørningen i juni i fjor som INSEE nylig offentliggjorde, tyder på at en synkende andel av forbrukerne ønsker å nytte vesentlige inntektsforbedringer til innkjøp av konsumvarer.

Den sesongjusterte indeksen for industriproduksjonen falt med 0,8 prosent fra oktober til november i fjor etter en meget sterk oppgang måneden før. Foreliggende opplysninger tyder på at nedgangen fra oktober til november praktisk talt i sin helhet skyldtes at delindeksen for jern- og metallindustrien sank med 4,2 prosent, i første rekke som følge av svikt i kraftforsyningen, og at delindeksen for bilindustrien falt med 11 prosent som følge av streik ved en rekke bilfabrikker. Gjennomgående viste industriproduksjonen relativt tilfredsstillende vekst i 1969, også mot slutten av året.

Arbeidsmarkedet var på senhøsten fortsatt stramt; tallet på registrerte arbeidsløse var i november 14 prosent lavere enn ett år tidligere, mens tallet på ledige plasser var bortimot dobbelt så stort som i november 1968. Stramheten på arbeidsmarkedet behøver imidlertid ikke i sin helhet å være konjunkturbestemt; reduksjon av arbeidstiden kan også ha spilt en rolle.

Ved siden av investeringsetterspørselen ser det nå ut til at utenlandsetterspørselen er den viktigste drivkraften bak den fortsatte høykonjunkturen. Etter devalueringen i august har verdien av vareeksporten ligget på et høyt nivå - for månedene september-november under ett hele 25 prosent høyere enn i samme tidsrom ett år tidligere.



Også importen har økt sterkt, men importoverskottet gikk betydelig ned i løpet av høstmånedene.

Industriproduksjonen i Italia har stort sett stagnert siden i fjor vår. Stagnasjonen er ikke en følge av svakere etterspørsel, men må sees på bakgrunn av langvarige streikeaksjoner som omfattet en stor del av næringslivet. Oktober- og novemberindeksene for industriproduksjonen lå - etter foreløpige oppgaver - henholdsvis 8,6 prosent og 6,4 prosent lavere enn i de samme måneder i 1968. Før streikebølgen satte inn var det ventet at industriproduksjonen ville øke med 7,5 prosent fra 1968 til 1969 og det samlede nettonasjonalprodukt med 6,5 - 7 prosent. Disse anslagene er nå revidert ned til henholdsvis 3,5 - 4 prosent og 5,3 - 5,5 prosent.

Den økonomiske utviklingen i månedene fremover vil i stor grad bli preget av resultatene av de arbeidsavtaler som fulgte i streikebølgens kjølvann, og som omfattet 5,5 millioner lønnsinntakere. Avtalene, som innebærer en øking i lønnskostnadene (inkl. arbeidstidsreduksjon og sosiale utgifter) for industrien på 15-18 prosent, vil bety en vesentlig stimulans for den innenlandske konsumetterspørsel. Kostnadsøkningen vil kunne føre til vansker for en rekke bedrifter og til prishevinger, men vil trolig samtidig øke tempoet i rasjonaliseringen og moderniseringen av det italienske næringsliv. Med en så betydelig lønnsoppgang kan en neppe unngå en viss reduksjon i italienske eksportvarers internasjonale konkurransevne, og mens utenlandsetterspørselen gav betydelige vekstimpulser i 1969, er det rimelig å vente at den innenlandske konsumetterspørselen etter hvert vil bli en viktigere vekstfremmende faktor i 1970.

I Sverige viste både etterspørsel og produksjon fortsatt en markert stigende tendens ved inngangen til 1970. Trass i betydelige nyinvesteringer lå kapasitetsutnyttningen høyere enn på flere år. Bare i enkelte bransjer - som stålindustrien og verkstedindustrien - har begrenset tilgang på arbeidskraft hittil ført til nedgang i veksttempoet. Foreliggende opplysninger tyder på at mangelen på arbeidskraft, som nå er mer markert enn noen gang siden 1965, likevel representerer "flaskehalsen" i produksjonen for om lag halvparten av bedriftene. Arbeidsløshetsprosenten lå både i 3. og 4. kvartal i fjor på 1,7, mot henholdsvis 2,3 og 2,0 i de samme kvartaler i 1968.

Industriproduksjonen viste - etter sesongjusterte oppgaver - sterk stigning i høstmånedene i fjor, med 2,1 prosent fra september til oktober

og 1,5 prosent fra oktober til november. Det var særlig i verkstedindustrien og papirindustrien at produksjonen i høstmånedene lå høyt i forhold til fjorårsnivået.

Ordretilgangen steg også i 4. kvartal, og ordrerereservene viste i mange industrigrener fortsatt oppgang. I stålindustrien og verkstedindustrien nådde ordrerereservene det høyeste nivå i 1960-årene. Den sterke etterspørselsøkningen førte også til nedgang i lagrene av ferdigvarer og til økt leveringstid, samt til sterkere prisoppgang. Mens konsumprisindeksen i 4. kvartal lå 3,7 prosent høyere enn i samme kvartal 1968, var de tilsvarende rater for 1., 2. og 3. kvartal henholdsvis 2,0 prosent, 2,5 prosent og 2,8 prosent.

Etter undersøkelser som det svenske Konjunkturinstituttet har foretatt, venter bedriftene fortsatt stigning i ordretilgangen i 1. kvartal i år, men veksttakten ventes å bli noe lavere enn i 4. kvartal. I praktisk talt alle bransjer tar bedriftene sikte på å øke salgsprisene. Industriens produksjonsplaner såvel for 1. kvartal 1970 som for hele første halvår peker mot en like sterk produksjonsøking som i 1969, forutsatt at planlagte investeringer kan gjennomføres og at tilgangen på arbeidskraft blir tilstrekkelig.

Verdien av vareeksporten lå i 4. kvartal i fjor 15,6 prosent høyere enn i 4. kvartal 1968 (mot en øking på 11,1 prosent over året i 3. kvartal). De tilsvarende stigningsrater for vareimporten var henholdsvis 14,4 prosent og 16,7 prosent. Underskottet på varebalansen ble betydelig også i 4. kvartal (208 mill.kr.), men likevel mindre enn i foregående kvartal (440 mill.kr.). I 4. kvartal 1968 var underskottet 276 mill.kr. For den samlede vare- og tjenestebalanse økte underskottet fra om lag  $\frac{1}{2}$  milliard kroner i 1968 til vel 1,1 milliarder i 1969.

Etter myndighetenes oppfatning har den stadige forverring av vare- og tjenestebalansen siden første halvdel av sekstiårene sammenheng med strukturendringer i næringslivet; konkurranseutsatt produksjon slås etter hvert ut og erstattes med billigere import. Samtidig finner det sted en betydelig kapasitetsøking i de deler av næringslivet som kan hevde seg på verdensmarkedet. Det ser imidlertid ut til at strukturendringene for disse produksjonsområder går langsommere enn for den konkurranseutsatte produksjon.

Med sikte på å dempe pris- og kostnadsstigningen og redusere underskottet på driftsbalansen foreslår regjeringen bl.a. en tilstramming av

finanspolitikken. Statsbudsjettet for finansåret 1970/71 representerer en utgiftsøking på bare 5 prosent og en inntektsøking på 11 prosent i forhold til foregående finansår. Merverdiavgiften foreslås økt fra 10 prosent til 14 prosent fra 1. januar 1971 (fra 1. februar 1970 for varige forbruksvarer). Fra 1. februar i år vil regjeringen dessuten øke avgiftene på øl og tobakk. En spesiell proposisjon om strengere skattlegging av formue og av arv vil bli fremsatt våren 1970.

I S a m b a n d s s t a t e n e er økonomien nå tydelig preget av stagnasjon. Etter at en i noen måneder kunne konstatere en viss motsetning mellom de ulike konjunkturindikatorerne er helhetsbildet av konjunktursituasjonen nå mer klart. Ved inngangen til 1970 pekte de aller fleste indikatorer mot bare ubetydelig produksjonsstigning i månedene fremover - kanskje til og med mot en moderat nedgang. Kapasitetsutnyttingsgraden i industrien falt i 4. kvartal til det laveste nivå på 7 år - 81,8 prosent. Indeksen for de såkalte ledende konjunkturindikatorer, som tar sikte på å varsle konjunkturomslag, gikk i desember ned for tredje måned på rad.

Regnet i faste priser viste foreløpige sesongjusterte tall for bruttonasjonalproduktet en svak nedgang fra 3. til 4. kvartal. Industriproduksjonen nådde - etter den sesongjusterte indeks å dømme - et toppnivå i sommermånedene i fjor og har senere vist uavbrutt nedgang. Fra juli til desember falt indeksen med om lag 5 prosent, regnet på årsbasis.

Trass i stagnasjonstendensene holdt arbeidsløsheten seg på et - etter nordamerikanske forhold - lavt nivå ut året. Både i november og desember lå arbeidsløshetsprosenten på 3,4, dvs. som i månedene januar-august, etter en forbigående topp i september og oktober (4,0 og 3,9).

Nasjonalregnskapets kvartalstall for verdien av det private forbruk deflatert med konsumprisindeksen tydet på at det private forbruket bare har endret seg lite siden 1. kvartal 1969. Verdien av detaljomsetningen har gjennomgående vist stagnasjon eller svakt synkende tendens siden 4. kvartal 1968. I løpet av 4. kvartal 1969 holdt verdien av detaljomsetningen seg praktisk talt stasjonær. Volumet av detaljomsetningen (beregnet som verdien av detaljomsetningen deflatert med konsumprisindeksen) viste stort sett nedgang fra kvartal til kvartal i fjor. Denne tendensen var mest markert for varige forbruksvarer; i 3. kvartal lå omsetningsvolumet 4,0 prosent lavere enn i foregående kvartal og 7,7 prosent lavere enn i samme kvartal året før. Myndighetene venter ingen vesentlig øking i det private konsum i 1970.

For investeringssetterspørselen gir de ulike konjunkturindikatorerne ikke noe helt ensartet bilde, men hovedinntrykket er at også etterspørselen etter investeringsvarer er i ferd med å svekkes. Etter nasjonalregnskapets oppgaver økte verdien av private faste bruttoinvesteringer (ekskl. boliginvesteringer) deflatert med prisindeksen for bruttonasjonalproduktet (dette er ikke noen ideell prisindeks for formålet, men slike deflaterte tall gir likevel et bedre bilde av volumutviklingen enn rene verditall) bare med 0,6 prosent fra 3. til 4. kvartal etter en stigning på henholdsvis 2,8 prosent, 1,3 prosent og 2,1 prosent i de foregående kvartaler (i kronologisk orden). De oppgaver som foreligger over industriens ordretilgang peker også i retning av konjunktursvikt, selv om en tar utgangspunkt bare i de nominelle verditall. Tallet for tilgangen på nye ordrer til industrien i november viste nedgang i forhold til måneden før og lå også under septembarnivået. Verdien av nye ordrer på investeringsvarer (maskiner og utstyr) viste i desember nedgang for 4. måned på rad og lå 16 prosent under septembarnivået, lavere enn noen gang siden november 1968.

På den annen side peker undersøkelser av bedriftenes planlagte investeringer fortsatt i retning av en betydelig investeringsvilje i næringslivet. Den vanlige høstundersøkelsen (Mc GrawHill) i fjor tydet på at industrien da hadde til hensikt å øke sine utgifter til investeringsvarer med 8 prosent fra 1969 til 1970. Samtidig ventet den imidlertid en prisoppgang på 7 prosent, slik at den ventede oppgang i realinvesteringene var meget beskjeden. Å dømme etter resultatene av en noe senere undersøkelse skulle industrien ha planer om å øke sine investeringsutgifter med hele 13,5 prosent (årlig rate) fra 4. kvartal 1969 til 2. kvartal 1970. Forventninger om fortsatt sterk prisstigning kan i stor grad ha bidratt til den tilsynelatende oppjusteringen av investeringsplanene. Sett i lys av synkende fortjenestemuligheter for bedriftene (selskapsfortjenestene etter skatt gikk ned både fra 1. til 2. kvartal og fra 2. til 3. kvartal - for 4. kvartal foreligger det ennå ikke oppgaver), den lave kapasitetsutnyttning og den stramme kredittpolitikken, kan sjansene for gjennomføringen av disse planene likevel synes noe tvilsomme. En må også ta i betraktning at det ikke vil være urealistisk å vente en betydelig øking i arbeidsløsheten i månedene fremover. Dette vil i så fall, gjennom virkningene på realinntektene, bidra til ytterligere å svekke etterspørselsutviklingen.

Prisstigningen, som mer synes å være kostnads- enn etterspørselsbestemt, fortsetter med foreløpig uforminsket tempo. Fra september til desember i fjor økte konsumprisindeksen med hele 6,2 prosent (beregnet som

årlig rate) mot 6,2 prosent, 6,4 prosent og 5,3 prosent i henholdsvis 1., 2. og 3. kvartal. Dette er den viktigste årsak til at Presidenten, trass i stagnasjonstendensene, har lagt fram et nytt overskottsbudsjett for finansåret 1970/71. Etter Presidentens oppfatning er budsjettet så restriktivt at Nasjonalbanken nå kan lette på kredittrestriksjonene. Av Nasjonalbanken - som i Sambandsstatene har en uavhengig stilling i forhold til Regjeringen - blir imidlertid budsjettet bedømt som ekspansivt.

I N o r g e ser det ut til at veksttakten i visse deler av industrien i høstmånedene i fjor ble bremsset av mangel på ledig kapasitet. De seneste seongjusterte oppgaver over industriproduksjonen kan tyde på at begrenset tilgang på ledige produksjonsfaktorer fremdeles utøver en viss bremseeffekt på produksjonen. Kapasitetsutnyttningen i industrien er meget høy og arbeidsmarkedet strammere enn før. Tilgjengelige konjunkturindikatorer viser at både konsum- og investeringsetterspørsel var i sterk vekst før nyttår. Det foreligger ennå ikke tall som viser hvordan konsumetterspørselen har utviklet seg etter årsskiftet.

Den sesongjusterte indeks for bergverksdrift, industri- og kraftforsyning viste gjennomgående en svak nedgang i 4. kvartal (- 0,7 prosent fra september til desember). Sett i tilbakegående perspektiv er det nå klart at produksjonsnivået heller ikke har endret seg vesentlig - bortsett fra de vanlige korttidssvingningene - i annet halvår under ett. Tallene for den egentlige industrien gir et tilsvarende bilde. Både november- og desemberindeksen lå 0,7 prosent lavere enn septemberindeksen, dvs. på nivå med juniindeksen. Tallene viser riktig nok også her ganske store variasjoner fra måned til måned, men helhetsinntrykket er at produksjonsveksten for industrien under ett stort sett stoppet opp i annet halvår.

Situasjonen på arbeidsmarkedet ser ut til å ha blitt enda noe strammere, trass i en betydelig øking i sysselsettingen. I månedene oktober, november og desember var sysselsettingen av lønnstakere i alt henholdsvis 2,4 prosent, 2,6 prosent og 2,7 prosent større enn i de samme måneder året før. Dette er en enda sterkere stigning enn under oppgangen i 1967. Ved utgangen av desember var sysselsettingen av lønnstakere i industrien, byggevirkksomheten og anleggsvirkksomheten henholdsvis 2,6 prosent, 5,1 prosent og 8,4 prosent større enn på samme tid i 1968. Arbeidsløsheten lå i 4. kvartal betydelig lavere enn året før. I januar i år var arbeidsløshetsprosenten 1,5 mot 2,0 i januar 1969. Tallet på arbeidsløse for hver ledig plass var i desember 1969 omtrent halvparten av tilsvarende forholdstall i desember ett år tidligere

Som nevnt i Økonomisk utsyn over året 1969 var det en uvanlig kraftig oppgang i det private forbruket fra 1968 til 1969. Å dømme etter utviklingen av detaljomsetningsindeksen var økingstakten stigende fra kvartal til kvartal gjennom hele året. Mens volumet av detaljomsetningen (verdiindeksen deflatert med konsumprisindeksen) i første halvår i fjor var 5,7 prosent større enn i samme periode året før, var de tilsvarende vekstrater for 3. og 4. kvartal henholdsvis 7,6 prosent og 16,3 prosent. En meget stor del av denne stigningen har - som nevnt i tidligere rapporter - sammenheng med økte konsumkjøp som følge av forventet prisstigning i forbindelse med skatteomleggingen ved årsskiftet. Det var i desember 1969 særlig verdien av bilomsetningen som viste høye tall i forhold til ett år tidligere. Mens desemberindeksen for verdien av samlet detaljomsetning økte med 32 prosent fra 1968 til 1969, ble omsetningen av biler og bilrekvisita mer enn fordoblet. Også omsetningen av møbler og innbo viste usedvanlig sterk oppgang.

De oppgaver som nå foreligger over ordretilgangen for 4. kvartal gir inntrykk av en uvanlig sterk øking også i investeringsetterspørselen mot slutten av 1969. I den delen av industrien der ordretilgangen trolig gir det beste bilde av den konjunkturbestemte investeringsetterspørselen, nemlig jern- og metallindustri utenom skipsverft og utenom den primære jern- og metallindustri, var tilgangen på nye ordrer fra innenlandske kunder i 4. kvartal 1969 hele 60 prosent større enn i samme periode året før. For 1. kvartal, 2. kvartal og 3. kvartal var de tilsvarende vekstrater over året henholdsvis 10 prosent, 28 prosent og 42 prosent. Den samlede innenlandske ordresreserve for denne delen av industrien var ved utgangen av 4. kvartal 49 prosent større enn ett år tidligere, mot vekstrater over året på henholdsvis -5 prosent, +5 prosent og +15 prosent ved utgangen av de tre foregående kvartaler (kronologisk orden). Også utenlandsetterspørselen etter varer fra disse industrigruppene utviklet seg - etter ordrestatistikken å dømme - meget gunstig i annet halvår i fjor. Både verdien av nye eksportordrer og av ordreservene var i 4. kvartal om lag dobbelt så høy som ett år tidligere.

Før den primære jern- og metallindustrien, der eksportordrene dominerer, var tallene ikke så gunstige som for investeringsvareindustrien. Ordretilgangen lå i 4. kvartal om lag på samme nivå som ett år tidligere, og ordreservene viste en atskillig mer moderat øking over året (+8 prosent) enn i de foregående kvartaler. Tilgangen på nye ordrer fra innenlandske kunder viste imidlertid kraftig oppgang i 4. kvartal også for denne industri-gruppe.

For kjemisk industri, tekstilindustri og bekledningsindustri fulgte ordreutviklingen i 1969 det vanlige mønster, med relativt store svingninger fra kvartal til kvartal. For tekstilindustrien viste både ordretilgang og reserver en stigende tendens, mens det for de to øvrige grupper var vanskeligere å spore noen markert langsiktig utviklingstendens.

Oppgavene hentet inn i 4. kvartal i år over planlagte og utførte investeringer i bergverksdrift, industri og kraftforsyning viser at bedriftenes anslag for investeringene i 1969, som stadig hadde vært oppjustert i løpet av året inntil 4. kvartal, da lå noe lavere (-4 prosent) enn i 3. kvartal, men fremdeles 12 prosent høyere enn de anslag for 1969 som bedriftene hadde gitt i 4. kvartal 1968. Bedriftenes anslag i 4. kvartal i fjor for hele 1969 lå om lag 2,5 prosent lavere enn de faktisk utførte investeringer i 1968. På den annen side ble bedriftenes anslag i 4. kvartal 1969 for investeringene i 1970 kraftig oppjustert (+28 prosent) i forhold til de plantall for 1970 som var gitt et halvt år tidligere. Oppjusteringen av 1970-anslagene i 4. kvartal i fjor var således atskillig større enn nedjusteringen av 1969-anslagene. Tallene gjenspeiler trolig både en tidsforskyvning av prosjektene og en fortsatt betydelig forsterking av investeringslysten.

Som nevnt i forrige konjunkturrapport (for november) viste arealet av påbegynte nye bygg sterk øking i 3. kvartal 1969 i forhold til samme kvartal 1968. De oppgaver som nå foreligger til og med desember viser om lag like sterk oppgang over året i 4. kvartal (28 prosent). Økingen omfattet alle typer bygg, men var særlig sterk for industribygg og for boliger. Arealet av alle bygg under arbeid var ved utgangen av 1969 vel 12 prosent større enn ett år tidligere. Arealet av boligbygg under arbeid viste en øking på 14 prosent.

Verdien av vareeksporten økte både i desember og januar etter sesongjusterte oppgaver. De sesongjusterte eksporttallene viser imidlertid temmelig store tilfeldige svingninger, og tilbakegående tall tyder på at eksportstigningen har vært nokså moderat siden forsommeren 1969. Fra perioden august-oktober til november-januar viste de sesongjusterte eksporttallene praktisk talt ingen øking (0,1 prosent). I de to foregående tre månedersperioder var vekstratene - i kronologisk orden - henholdsvis 3,5 prosent og 1,6 prosent. Den faktiske eksportverdien i januar lå 15 prosent over det tilsvarende tallet for januar i fjor.

Sesongjusterte tall tyder på at også oppgangen i verdien av vareimporten utenom skip ble svakere i løpet av 1969. Fra august-oktober til november-januar viste vareimporten en nedgang på 0,2 prosent, mot en stigning på henholdsvis 8,8 prosent og 5,1 prosent i de to foregående tremånedersperioder (i kronologisk rekkefølge). I januar lå importverdien 15 prosent høyere enn ett år tidligere.

I perioden november-januar utgjorde vareimportoverskottet - etter foreløpige tall for januar - vel 1 821 mill.kr. mot 1 145 mill.kr. i samme periode ett år tidligere.

Konsumprisindeksen viste stort sett jevn stigning i løpet av 1969 og lå i desember 3,3 prosent høyere enn ett år tidligere. Fra desember 1969 til januar 1970 økte indeksen med hele 5,6 prosent, hovedsakelig som følge av innføringen av merverdiavgiften fra 1. januar 1970.



Konjunkturindikatorer for Norge

Diagram 1. Produksjonsindeks for bergverksdrift, industri og kraftforsyning, sesongjustert. 1961 = 100

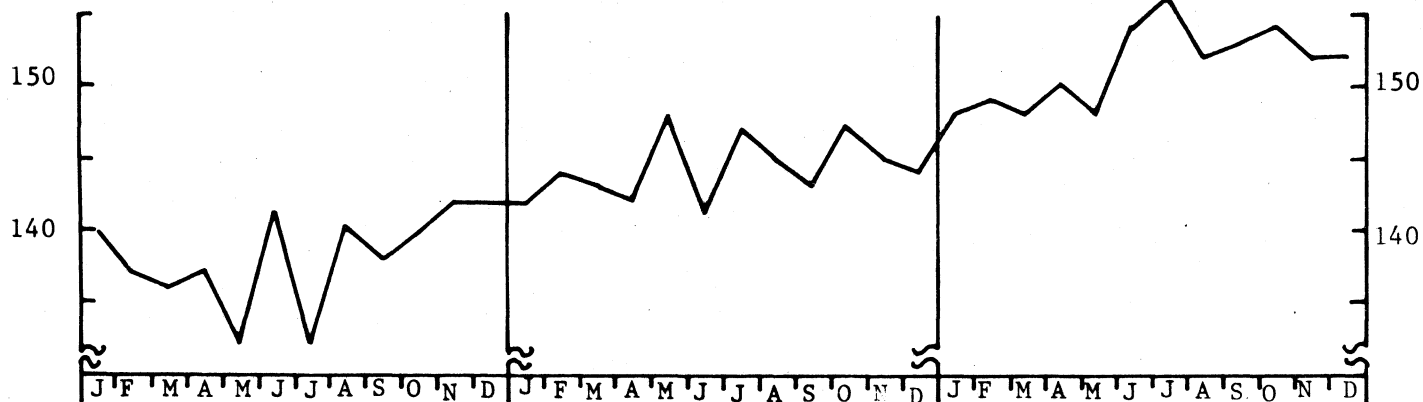


Diagram 2. Produksjonsindeks for bergverksdrift, industri og kraftforsyning etter anvendelse. Sesongjustert. 1961 = 100

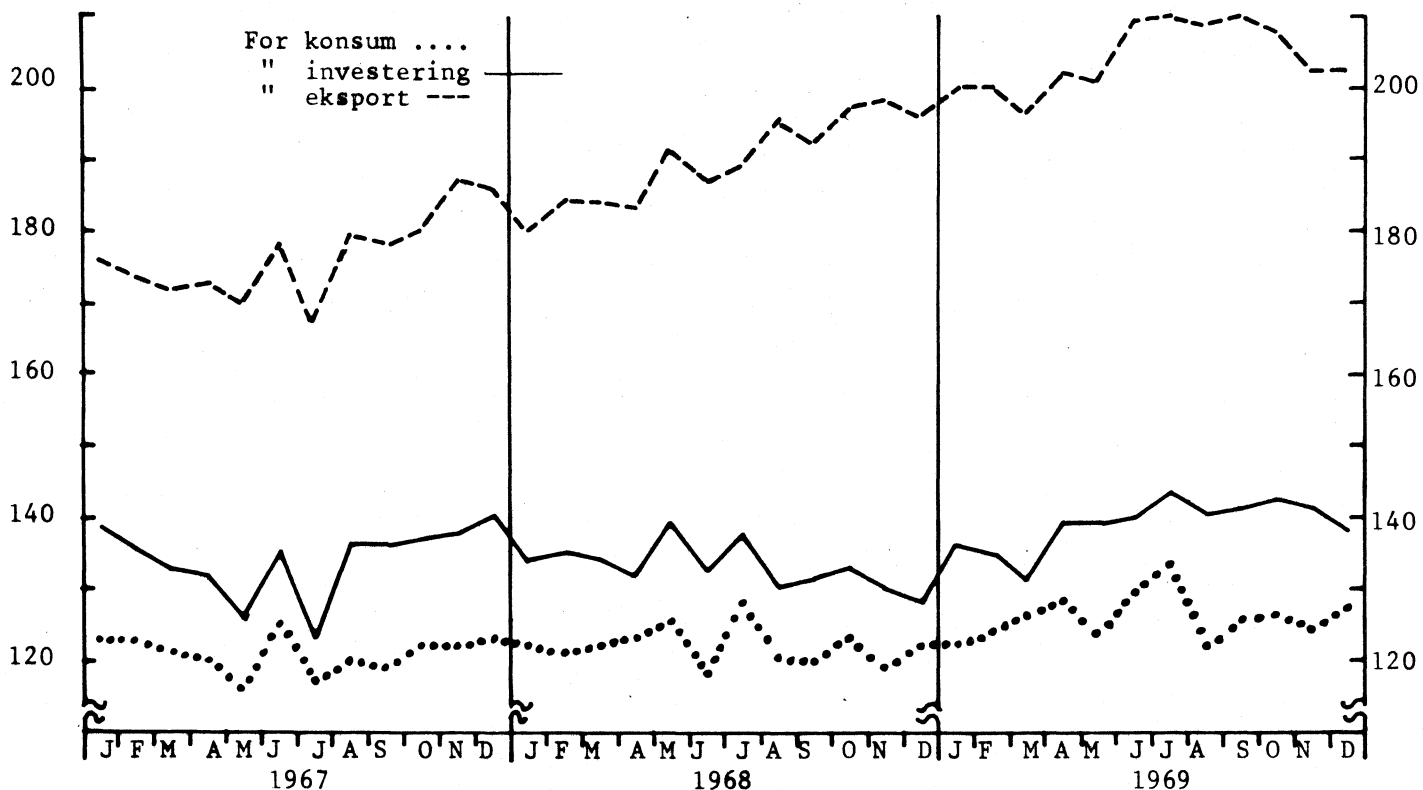


Diagram 3. Arbeidsløshet totalt, 1 000 personer  
Gjennomsnitt de tre siste år —

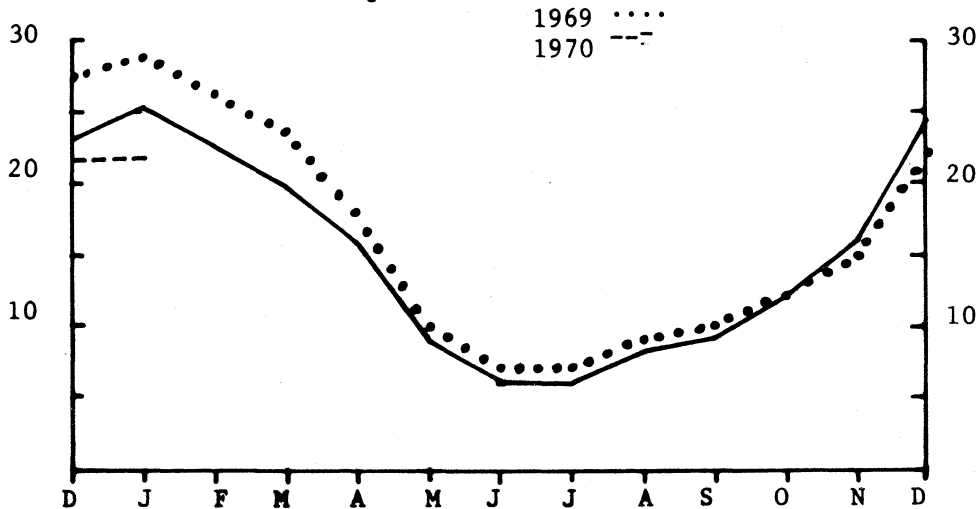


Diagram 4. Sysselsatte lønnstakere i industri, 1 000 personer. Gjennomsnitt for 1967, 1968 og 1969

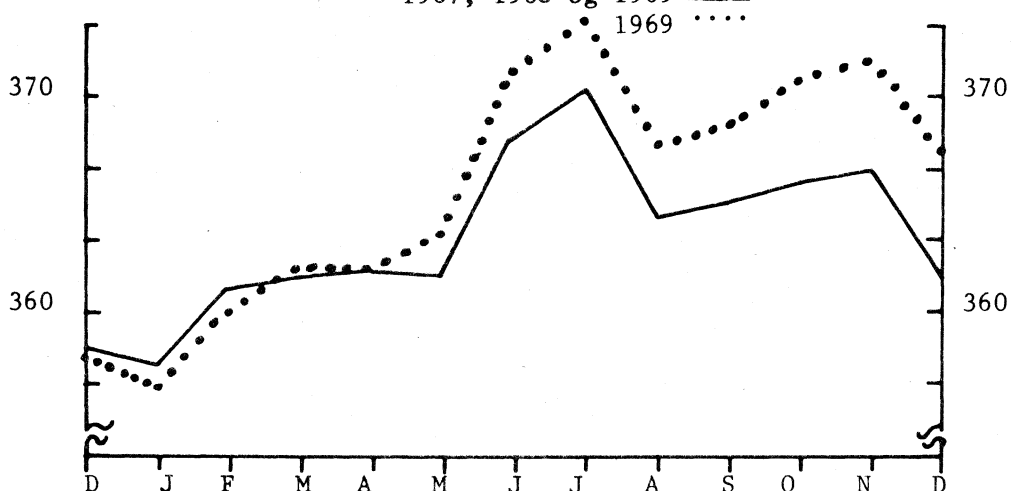


Diagram 5. Ordretilgangen. Gjsn. 1 halvår 1962 = 100  
 Primær jern- og metallindustri i alt ———  
 Annen jern- og metallindustri (unntatt skip) .....  
 For eksport .....  
 " hjemmemarked - - - - -

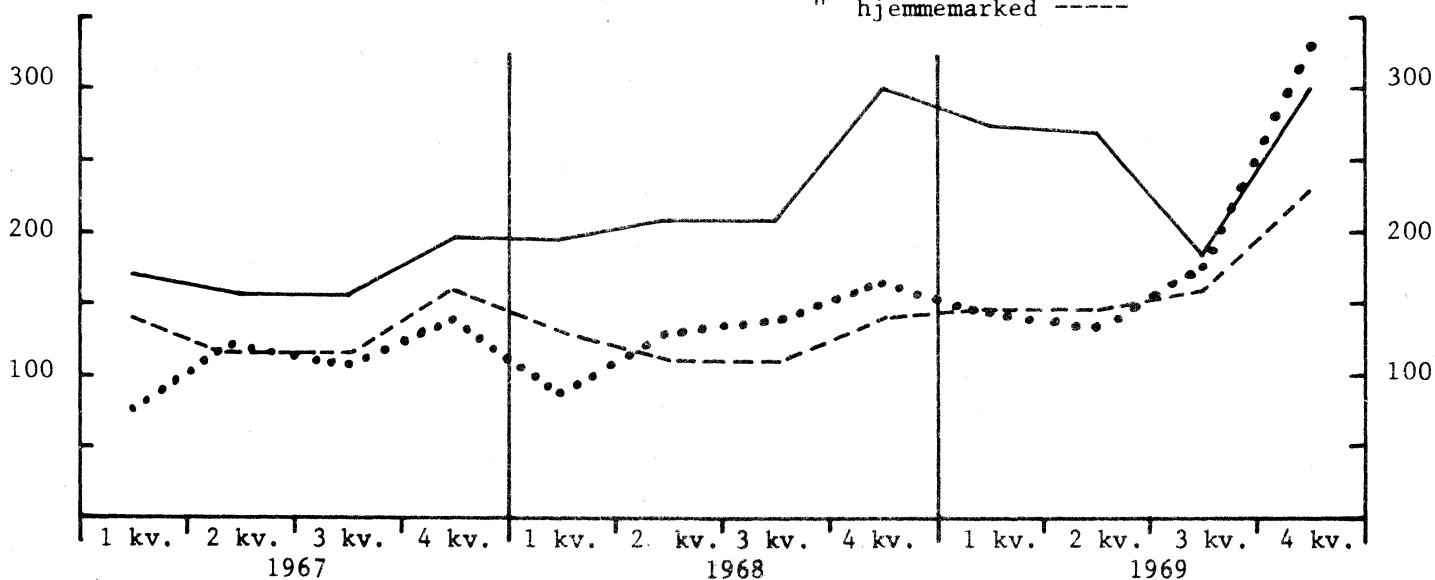
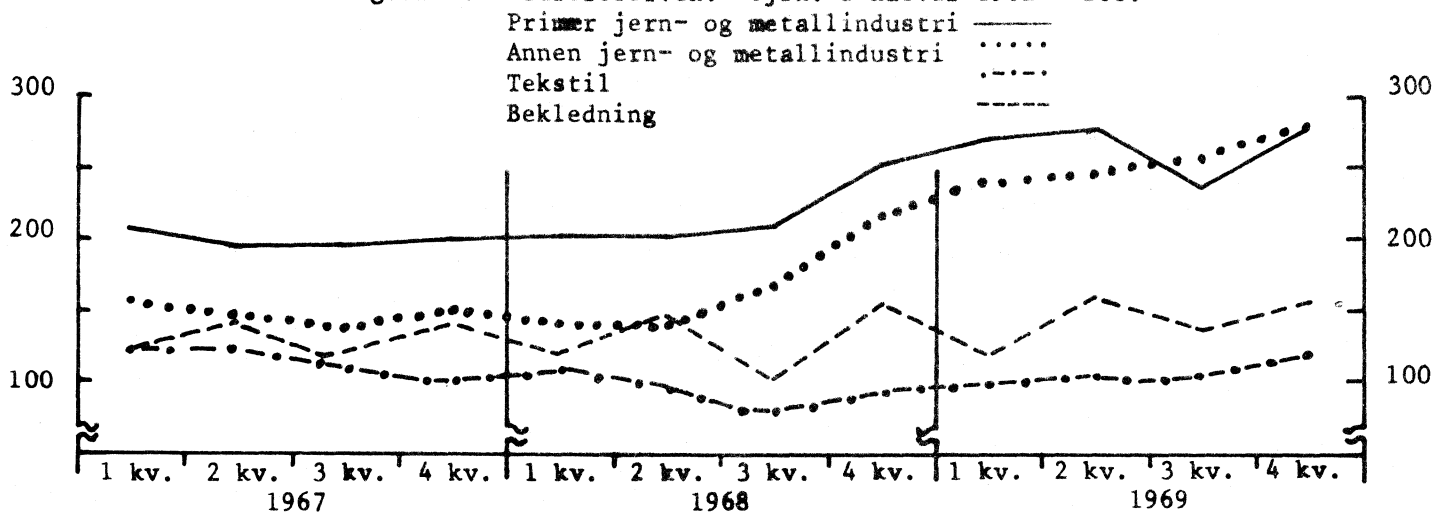


Diagram 6. Ordreserven. Gjsn. 1 halvår 1962 = 100.



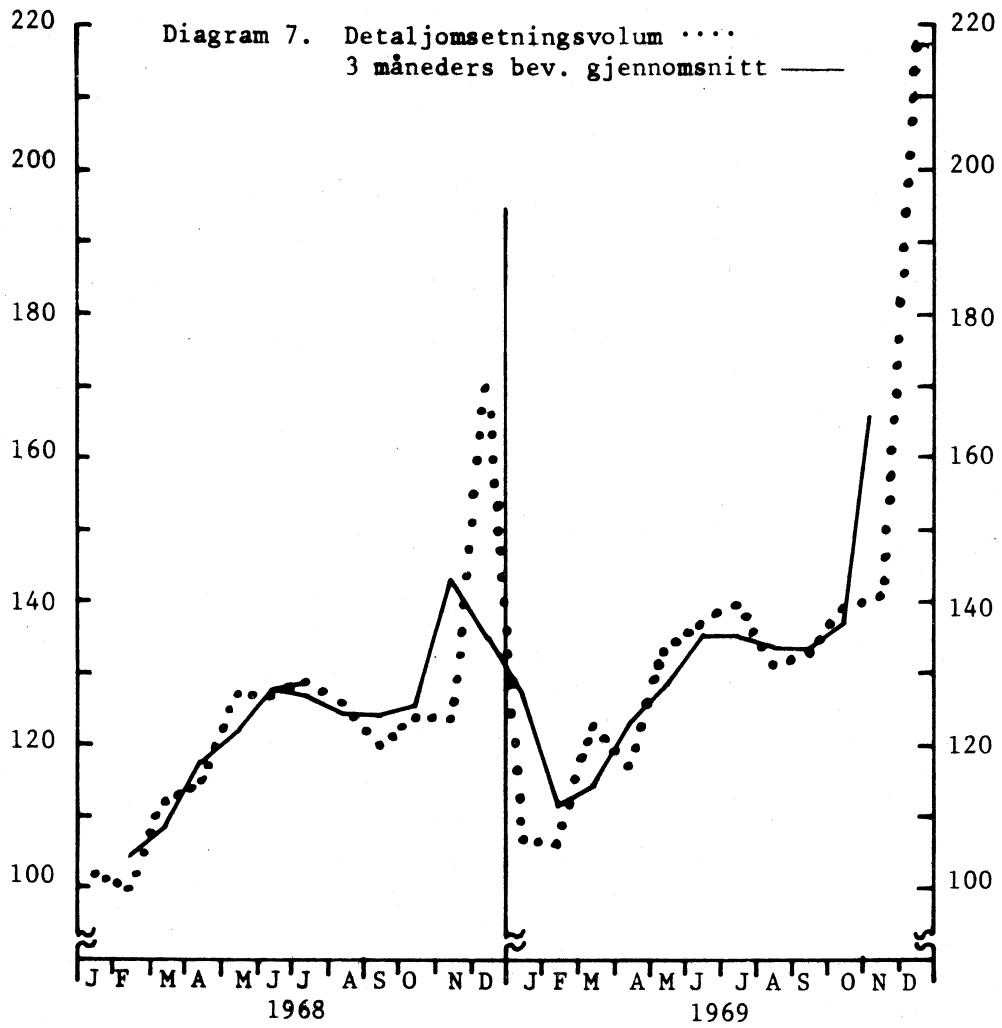


Diagram 8. Vareeksport (uten skip). Mill.kr. Sesongjustert  
Vareimport (uten skip). Mill.kr. Sesongjustert

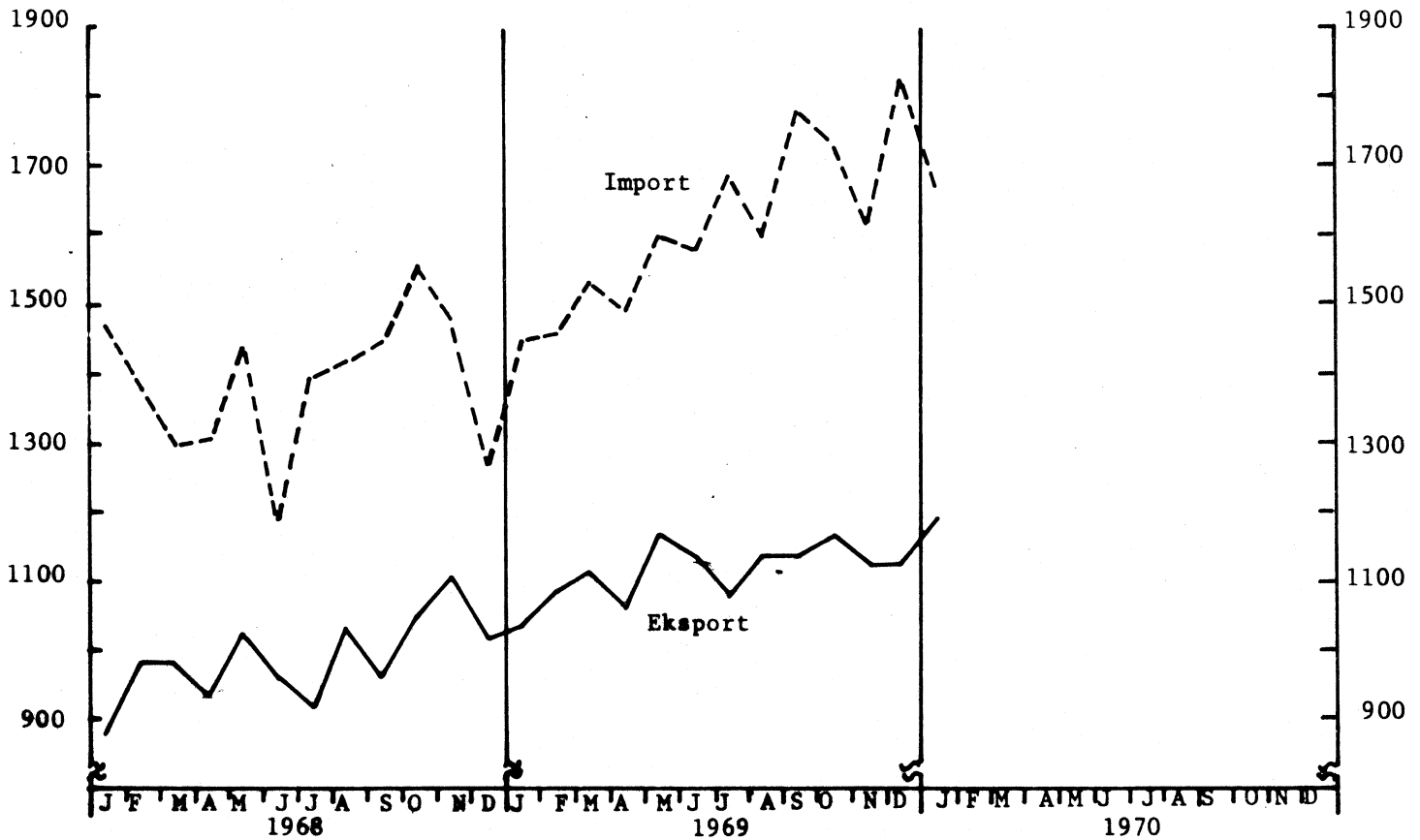


Diagram 9. Bygg satt i arbeid, 1000 m<sup>2</sup>. I alt.  
3 måneders bevegelig gjennomsnitt.

1968 = —  
1969 = .....

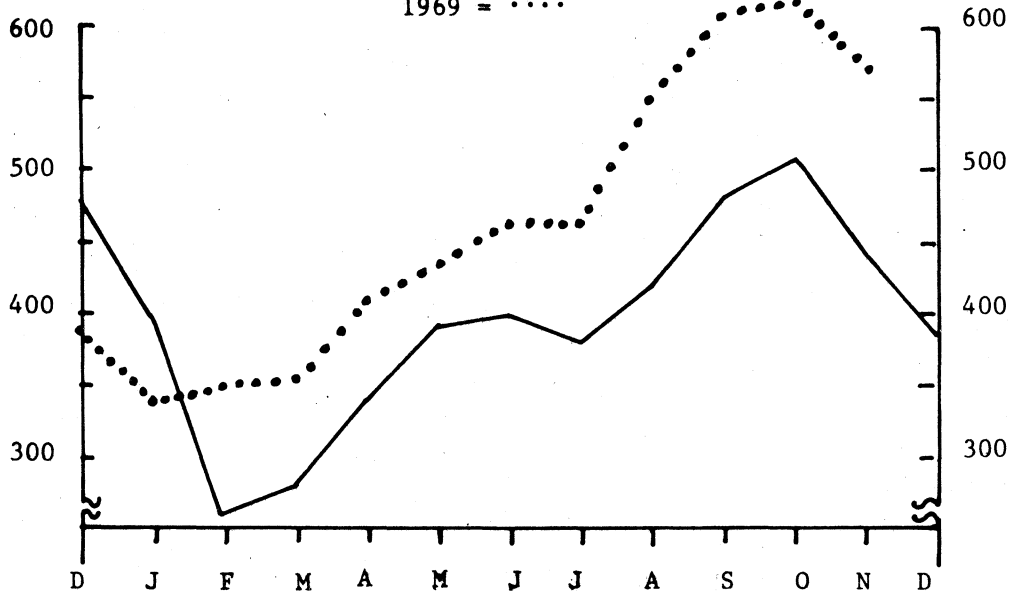
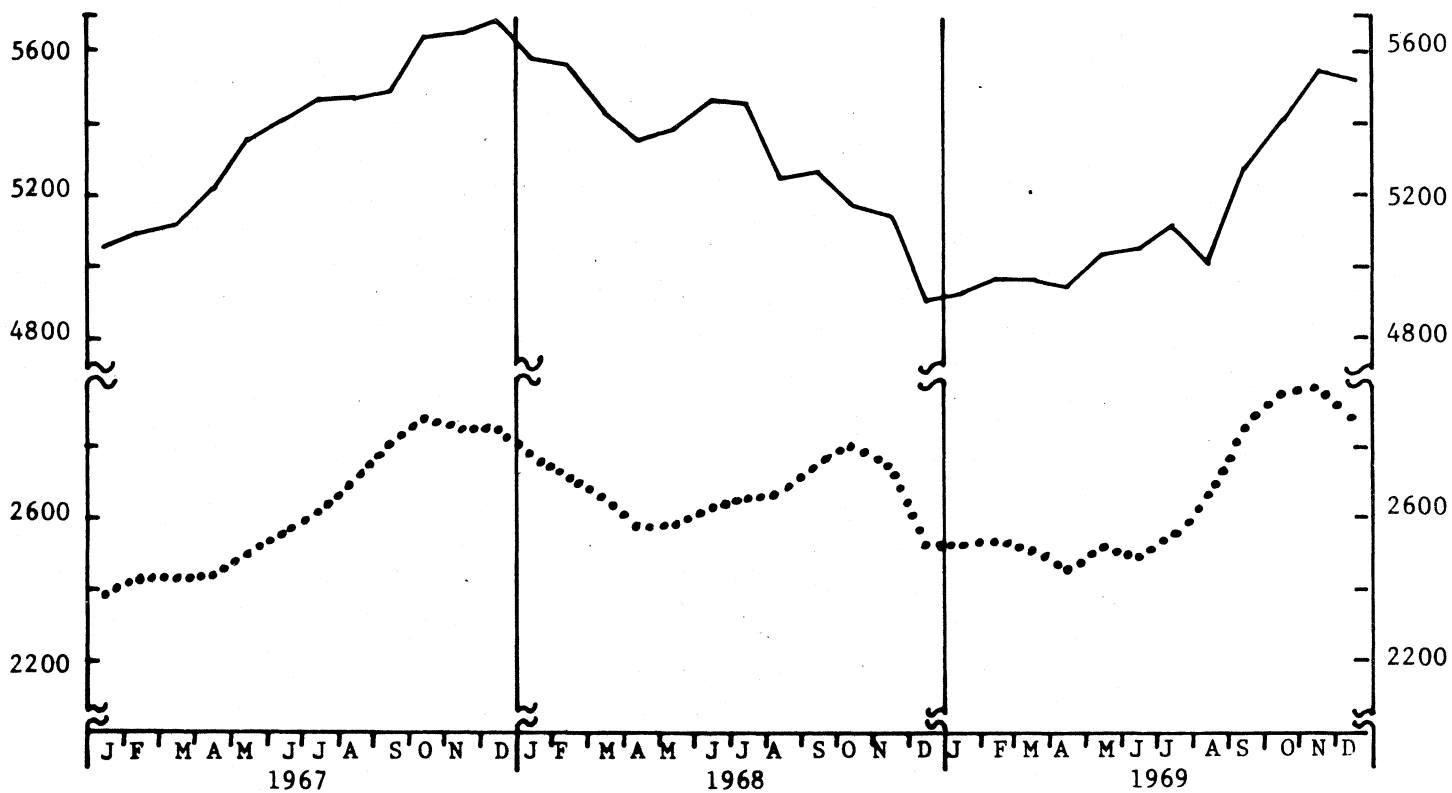


Diagram 10. Bygg i arbeid, 1000 m<sup>2</sup>.

I alt —  
Boliger .....



Foreløpig folketall i kommunene 1. januar 1970

Statistisk Sentralbyrå har på grunnlag av foreløpige oppgaver over fødsler, dødsfall og flyttinger i 1969 utarbeidd en oversikt over folketallet i kommunene og i fylkene 1. januar 1970. Til sammenlikning er ført opp det reviderte folketallet 1. januar 1969 etter en opptelling i det sentrale personregisteret.

Tabell 1. Folketallet i fylkene

Fylke	1/1 1969			1/1 1970		
	I alt	By-kommuner	Herreds-kommuner	I alt	By-kommuner	Herreds-kommuner
Østfold .....	216 608	94 017	122 591	218 698	94 378	124 320
Akershus .....	300 804	.	300 804	312 354	.	312 354
Oslo .....	488 329	488 329	.	486 972	486 972	.
Hedmark .....	177 993	28 565	149 428	178 582	28 806	149 776
Oppland .....	170 908	45 093	125 815	172 004	45 686	126 318
Buskerud .....	194 501	95 605	98 896	196 216	96 301	99 915
Vestfold .....	171 578	76 348	95 230	173 378	76 809	96 569
Telemark .....	156 611	90 048	66 563	156 910	90 415	66 495
Aust-Agder ....	79 379	20 448	58 931	80 154	20 793	59 361
Vest-Agder ....	121 115	82 454	38 661	123 134	83 991	39 143
Rogaland .....	262 843	147 883	114 960	266 382	149 415	116 967
Hordaland .....	251 134	.	251 134	255 434	.	255 434
Bergen .....	116 189	116 189	.	115 590	115 590	.
Sogn og Fjordane	100 945	7 952	92 993	101 133	8 006	93 127
Møre og Romsdal	222 237	76 062	146 175	223 502	76 918	146 584
Sør-Trøndelag .	229 798	123 550	106 248	232 246	126 170	106 076
Nord-Trøndelag.	117 978	31 157	86 821	118 248	31 447	86 801
Nordland .....	244 166	41 604	202 562	243 318	41 842	201 476
Troms .....	135 832	56 835	78 997	136 666	57 952	78 714
Finmark .....	76 538	16 893	59 645	76 498	16 875	59 623
I alt .....	3 835 486	1 639 032	2 196 454	3 867 419	1 648 366	2 219 053

Tabell 2. Folketallet i kommunene

Nr. Kommune	1/1 1969	1/1 1970	Nr. Kommune	1/1 1969	1/1 1970
01 ØSTFOLD			04 HEDMARK		
01 Halden .....	26 689	26 721	01 Hamar .....	15 136	15 189
02 Sarpsborg .....	13 128	13 165	02 Kongsvinger .....	13 429	13 617
03 Fredrikstad ...	29 933	29 912	12 Ringsaker .....	28 463	28 764
04 Moss .....	24 267	24 580	14 Vang .....	8 557	8 669
11 Hvaler .....	2 282	2 314	15 Løten .....	6 237	6 258
13 Borge .....	9 678	9 877	17 Stange .....	16 573	16 855
14 Varteig .....	1 367	1 388	18 Nord-Odal .....	5 233	5 218
15 Skjeberg .....	11 933	12 276	19 Sør-Odal .....	7 032	6 991
18 Aremark .....	1 343	1 330	20 Eidskog .....	6 442	6 433
19 Marker .....	3 311	3 331	23 Grue .....	6 561	6 506
21 Rømskog .....	635	651	25 Åsnes .....	9 475	9 412
22 Trøgstad .....	4 030	4 007	26 Våler .....	4 939	4 861
23 Spydeberg .....	3 158	3 273	27 Elverum .....	14 112	14 276
24 Askim .....	10 160	10 192	28 Trysil .....	7 560	7 479
25 Eidsberg .....	8 872	8 846	29 Åmot .....	5 165	5 077
27 Skiptvet .....	2 439	2 445	30 Stor-Elvdal .....	3 907	3 835
28 Rakkestad .....	6 699	6 667	32 Rendalen .....	3 458	3 419
30 Tune .....	15 291	15 654	34 Engerdal .....	1 799	1 762
31 Rolvsøy .....	4 643	4 836	35 Tolga-Os .....	3 947	3 912
33 Kråkerøy .....	6 935	6 991	37 Tynset .....	5 025	5 100
34 Onsøy .....	11 007	11 263	38 Alvdal .....	2 734	2 717
35 Råde .....	4 391	4 440	39 Folldal .....	2 209	2 232
36 Rygge .....	9 337	9 427			
37 Våler .....	2 174	2 200	05 OPPLAND		
38 Hobøl .....	2 906	2 912	01 Lillehammer .....	20 383	20 522
			02 Gjøvik .....	24 710	25 164
02 AKERSHUS			11 Dovre .....	3 117	3 108
11 Vestby .....	5 565	5 703	12 Lesja .....	2 693	2 655
13 Ski .....	13 072	14 006	13 Skjåk .....	2 625	2 615
14 Ås .....	8 588	8 941	14 Lom .....	2 846	2 916
15 Frogn .....	7 142	7 359	15 Vågå .....	4 071	4 019
16 Nesodden .....	8 833	9 036	17 Sel .....	6 161	6 269
17 Oppegård .....	11 613	12 384	18 Fron .....	9 442	9 408
19 Bærum .....	72 887	74 713	20 Ringebu .....	5 319	5 279
20 Asker .....	27 886	29 840	21 Øyer .....	3 856	3 956
21 Auskog-Høland .	10 739	10 871	22 Gausdal .....	6 399	6 407
26 Sørum .....	7 865	8 103	28 Østre Toten .....	13 606	13 639
27 Fet .....	6 086	6 339	29 Vestre Toten .....	11 617	11 743
28 Rælingen .....	9 100	9 491	32 Jevnaker .....	4 845	4 923
29 Enebakk .....	4 301	4 698	33 Lunner .....	5 612	5 694
30 Lørenskog .....	16 249	16 852	34 Gran .....	11 963	12 065
31 Skedsmo .....	29 838	30 519	36 Søndre Land .....	6 288	6 292
33 Nittedal .....	10 525	11 470	38 Nordre Land .....	6 941	6 999
34 Gjerdrum .....	2 358	2 404	40 Sør-Aurdal .....	3 782	3 771
35 Ullensaker .....	14 002	14 889	41 Etnedal .....	1 829	1 841
36 Nes .....	12 371	12 589	42 Nord-Aurdal .....	5 878	5 822
37 Eidsvoll .....	13 302	13 501	43 Vestre Slidre ...	2 407	2 391
38 Nannestad .....	6 239	6 414	44 Øystre Slidre ...	2 746	2 742
39 Hurdal .....	2 243	2 232	45 Vang .....	1 772	1 764
0301 OSLO .....	488 329	486 972			

Tabell 2 (forts.). Folketallet i kommunene

Nr. Kommune	1/1 1969	1/1 1970	Nr. Kommune	1/1 1969	1/1 1970
06 BUSKERUD			08 TELEMAR (forts.)		
01 Ringerike .....	28 825	28 828	11 Siljan .....	1 570	1 610
02 Drammen .....	48 718	49 271	14 Bamble .....	8 992	9 208
04 Kongsberg .....	18 062	18 202	15 Kragerø .....	10 121	10 121
15 Flå .....	1 261	1 249	17 Drangedal .....	4 374	4 471
16 Nes .....	3 051	3 092	19 Nome .....	7 166	7 129
17 Gol .....	3 347	3 381	21 Bø .....	3 961	4 002
18 Hemsedal .....	1 448	1 432	22 Sauherad .....	3 844	3 838
19 Ål .....	4 268	4 312	26 Tinn .....	8 758	8 478
20 Hol .....	4 057	4 118	27 Hjartdal .....	1 736	1 757
21 Sigdal .....	3 831	3 824	28 Seljord .....	2 887	2 904
22 Krødsherad ....	1 887	1 872	29 Kviteseid .....	3 029	3 001
23 Modum .....	11 668	11 663	30 Nissedal .....	1 595	1 545
24 Øvre Eiker ....	13 062	13 184	31 Fyresdal .....	1 536	1 501
25 Nedre Eiker ...	13 969	14 301	33 Tokke .....	3 156	3 062
26 Lier .....	14 395	14 737	34 Vinje .....	3 838	3 868
27 Røyken .....	9 706	9 940	09 AUST-AGDER		
28 Hurum .....	6 397	6 358	01 Risør .....	6 158	6 148
31 Flesberg .....	2 091	2 080	03 Arendal .....	11 574	11 855
32 Rollag .....	1 393	1 387	04 Grimstad .....	2 716	2 790
33 Nore og Uvdal .	3 065	2 985	11 Gjerstad .....	2 551	2 564
07 VESTFOLD			12 Vegårshei .....	1 724	1 692
02 Holmestrand ...	6 966	7 159	14 Tvedestrand ....	5 655	5 622
03 Horten .....	13 795	14 050	18 Moland .....	6 121	6 204
05 Tønsberg .....	11 351	11 260	19 Froland .....	3 359	3 339
06 Sandefjord ....	31 486	31 723	20 Øyestad .....	6 440	6 565
07 Larvik .....	10 521	10 376	21 Tromøy .....	3 241	3 287
08 Stavern .....	2 229	2 241	22 Hisøy .....	3 489	3 598
11 Svelvik .....	4 253	4 218	23 Fjære .....	6 017	6 124
13 Sande .....	5 729	5 840	24 Landvik .....	2 584	2 673
14 Hof .....	2 244	2 247	26 Lillesand .....	5 319	5 381
16 Våle .....	2 790	2 827	28 Birkenes .....	2 998	2 950
17 Borre .....	7 059	7 121	29 Åmli .....	2 203	2 231
18 Ramnes .....	2 731	2 769	35 Iveland .....	833	794
19 Andebu .....	3 436	3 553	37 Evje og Hornnes .	2 966	2 953
20 Stokke .....	6 235	6 383	38 Bygland .....	1 438	1 448
21 Sem .....	19 184	19 507	40 Valle .....	1 486	1 459
22 Nøtterøy .....	15 445	15 682	41 Bykle .....	507	477
23 Tjøme .....	2 943	2 939	10 VEST-AGDER		
25 Tjølling .....	6 583	6 688	01 Kristiansand ....	54 930	56 152
26 Brunlanes .....	6 304	6 324	02 Mandal .....	11 082	11 131
27 Hedrum .....	7 985	8 171	03 Farsund .....	7 851	8 049
28 Lardal .....	2 309	2 300	04 Flekkefjord .....	8 591	8 659
08 TELEMAR			14 Vennesla .....	9 536	9 712
05 Porsgrunn .....	31 613	31 521	17 Songdalen .....	3 193	3 283
06 Skien .....	44 865	45 472	18 Søgne .....	4 397	4 537
07 Notodden .....	13 570	13 422	21 Marnardal .....	2 104	2 042
			26 Åseral .....	1 030	1 010

Tabell 2 (forts.). Folketallet i kommunene

Nr.	Kommune	1/1 1969	1/1 1970	Nr.	Kommune	1/1 1969	1/1 1970
10	VEST-AGDER (forts.)			12	HORDALAND (forts.)		
27	Audnedal .....	1 423	1 419	45	Sund .....	3 100	3 108
29	Lindesnes .....	3 955	3 974	46	Fjell .....	6 673	6 810
32	Lyngdal .....	4 369	4 523	47	Askøy .....	13 765	14 104
34	Hægebostad ....	1 503	1 514	48	Laksevåg .....	21 497	22 060
37	Kvinesdal .....	5 405	5 371	49	Fana .....	41 969	43 083
46	Sirdal .....	1 746	1 758	50	Arna .....	10 114	11 029
11	ROGALAND			51	Vaksdal .....	5 538	5 509
01	Eigersund .....	10 088	10 197	52	Modalen .....	310	296
02	Sandnes .....	29 581	30 036	53	Osterøy .....	5 642	5 672
03	Stavanger .....	80 669	81 579	55	Åsane .....	15 374	16 222
06	Haugesund .....	27 545	27 603	56	Meland .....	2 656	2 704
11	Sokndal .....	3 553	3 567	59	Øygarden .....	2 885	2 842
12	Lund .....	2 489	2 469	60	Radøy .....	4 161	4 107
14	Bjerkreim .....	1 865	1 877	63	Lindås .....	7 759	7 790
19	Hå .....	9 742	9 974	64	Austrheim .....	1 916	1 876
20	Klepp .....	8 038	8 557	65	Fedje .....	871	868
21	Time .....	7 847	8 004	66	Masfjorden .....	1 895	1 861
22	Gjesdal .....	4 325	4 408	1301	BERGEN .....	116 189	115 590
24	Sola .....	9 506	9 594	14	SOGN OG FJORDANE		
27	Randaberg .....	4 196	4 527	01	Flora .....	7 952	8 006
29	Forsand .....	984	956	11	Gulen .....	3 015	2 952
30	Strand .....	6 709	6 875	12	Solund .....	1 455	1 381
33	Hjelmeland ....	2 768	2 697	13	Hyllestad .....	1 784	1 795
34	Suldal .....	3 860	3 778	16	Høyanger .....	5 415	5 340
35	Sauda .....	6 027	5 947	17	Vik .....	2 910	2 911
41	Finnøy .....	2 655	2 626	18	Balestrand .....	1 920	1 915
42	Rennesøy .....	2 111	2 077	19	Leikanger .....	2 746	2 730
44	Kvitsøy .....	658	638	20	Sogndal .....	4 338	4 421
45	Bokn .....	743	750	21	Aurland .....	2 053	2 112
46	Tysvær .....	5 525	5 658	22	Lærdal .....	2 161	2 152
49	Karmøy .....	26 533	27 145	24	Årdal .....	7 325	7 442
51	Utsira .....	351	317	26	Luster .....	5 203	5 122
54	Vindafjord ....	4 475	4 526	28	Askvoll .....	3 560	3 560
12	HORDALAND			29	Fjaler .....	3 746	3 685
11	Etne .....	3 876	3 953	30	Gaular .....	2 659	2 663
14	Ølen .....	2 789	2 774	31	Jølster .....	2 561	2 557
16	Sveio .....	3 383	3 473	32	Førde .....	4 464	4 650
19	Bømlo .....	8 349	8 350	33	Naustdal .....	2 053	2 053
21	Stord .....	9 849	10 154	38	Bremanger .....	5 674	5 710
22	Fitjar .....	2 515	2 524	39	Vågsøy .....	6 939	6 879
23	Tysnes .....	3 082	3 027	41	Selje .....	3 400	3 393
24	Kvinnherad ....	11 635	11 788	43	Eid .....	4 499	4 527
27	Jondal .....	1 282	1 266	45	Gloppen .....	5 839	5 863
28	Odda .....	10 074	10 049	48	Stryn .....	7 274	7 314
30	Ullensvang ....	4 850	4 857	15	MØRE OG ROMSDAL		
33	Ulvik .....	1 368	1 358	01	Ålesund .....	39 050	39 390
34	Granvin .....	1 049	1 038	02	Molde .....	18 425	18 907
35	Voss .....	13 813	13 776	03	Kristiansund ....	18 587	18 621
38	Kvam .....	9 047	9 019	11	Vanylven .....	3 895	3 860
41	Fusa .....	3 941	3 929	14	Sande .....	3 548	3 490
42	Samnanger .....	2 225	2 183	15	Herøy .....	7 736	7 755
43	Os .....	7 848	8 001				
44	Austevoll .....	4 034	3 974				



Tabell 2 (forts.). Folketallet i kommunene

Nr. Kommune	1/1 1969	1/1 1970	Nr. Kommune	1/1 1969	1/1 1970
15 MØRE OG ROMSDAL (forts.)			16 SØR-TRØNDELAG (forts.)		
16 Ulstein .....	4 303	4 461	48 Midtre Gauldal ..	6 192	6 175
17 Hareid .....	3 916	3 912	53 Melhus .....	9 058	9 109
19 Volda .....	7 302	7 343	57 Skaun .....	4 337	4 427
20 Ørsta .....	9 508	9 541	62 Klæbu .....	1 981	2 088
24 Norddal .....	2 213	2 132	63 Malvik .....	6 527	6 710
25 Stranda .....	4 818	4 830	64 Selbu .....	4 011	3 956
27 Ørskog .....	4 845	4 907	65 Tydal .....	996	1 006
28 Sykkylven .....	5 374	5 547	17 NORD-TRØNDELAG		
32 Giske .....	5 054	5 132	02 Steinkjer .....	20 044	20 224
34 Haram .....	8 412	8 493	03 Namsos .....	11 113	11 223
35 Vestnes .....	5 437	5 420	11 Meråker .....	3 013	2 949
39 Rauma .....	8 106	8 081	14 Stjørdal .....	13 481	13 553
43 Nesset .....	3 544	3 512	17 Frosta .....	2 652	2 629
45 Midsund .....	2 279	2 258	18 Leksvik .....	2 969	2 984
46 Sandøy .....	1 909	1 874	19 Levanger .....	14 682	14 810
47 Aukra .....	2 605	2 621	21 Verdal .....	9 578	9 758
48 Fræna .....	7 402	7 443	23 Mosvik .....	1 169	1 151
51 Eide .....	2 931	2 951	24 Verran .....	3 998	3 941
54 Averøy .....	5 222	5 194	25 Namdalseid .....	2 000	2 006
56 Frei .....	2 520	2 619	29 Inderøy .....	4 900	4 822
57 Gjemnes .....	2 924	2 912	36 Snåsa .....	2 991	2 972
60 Tingvoll .....	3 732	3 690	38 Lierne .....	1 988	1 997
63 Sunndal .....	8 007	8 170	39 Røyrvik .....	510	503
66 Surnadal .....	6 040	6 022	40 Namsskogan .....	1 737	1 735
67 Rindal .....	2 456	2 421	42 Grong .....	2 847	2 790
69 Aure .....	3 147	3 081	43 Høylandet .....	1 462	1 445
71 Halså .....	2 183	2 160	44 Overhalla .....	3 270	3 277
72 Tustna .....	1 228	1 222	48 Fosnes .....	953	954
73 Smøla .....	3 579	3 530	49 Flatanger .....	1 620	1 621
16 SØR-TRØNDELAG			50 Vikna .....	3 797	3 779
01 Trondheim .....	123 550	126 170	51 Nærøy .....	6 177	6 120
12 Hemne .....	3 995	4 027	55 Leka .....	1 027	1 005
13 Snillfjord .....	1 428	1 408	18 NORDLAND		
17 Hitra .....	4 725	4 682	04 Bodø .....	28 132	28 545
20 Frøya .....	6 142	5 958	05 Narvik .....	13 472	13 297
21 Ørland .....	5 245	5 260	11 Bindal .....	2 338	2 374
22 Agdenes .....	2 150	2 105	14 Brønnøy .....	8 776	8 718
24 Rissa .....	6 638	6 654	15 Vega .....	2 043	2 012
27 Bjugn .....	4 940	4 890	16 Vevelstad .....	808	790
30 Åfjord .....	4 100	4 054	18 Herøy .....	2 643	2 615
32 Roan .....	1 572	1 540	20 Alstahaug .....	6 402	6 389
33 Osen .....	1 467	1 458	22 Leirfjord .....	2 521	2 419
34 Oppdal .....	5 653	5 650	24 Vefsn .....	13 193	13 423
35 Rennebu .....	2 919	2 904	25 Grane .....	1 714	1 717
36 Meldal .....	4 803	4 740	26 Hattfjelldal .....	1 802	1 800
38 Orkdal .....	9 243	9 239	27 Dønna .....	2 355	2 310
40 Røros .....	5 253	5 213	28 Nesna .....	1 854	1 891
44 Ålen .....	2 057	2 001	32 Hemnes .....	5 265	5 232
45 Haltdalen .....	816	812			

Tabell 2 (forts.). Folketallet i kommunene

Nr. Kommune	1/1 1969	1/1 1970	Nr. Kommune	1/1 1969	1/1 1970		
18	NORDLAND (forts.)		19	TROMS (forts.)			
33	Rana .....	26 021	26 109	22	Bardu .....	3 887	3 910
34	Lurøy .....	2 729	2 703	24	Målselv .....	7 892	7 944
35	Træna .....	613	597	25	Sørreisa .....	3 162	3 182
36	Rødøy .....	2 341	2 292	26	Dyrøy .....	2 133	2 066
37	Meløy .....	7 385	7 244	27	Tranøy .....	2 454	2 387
38	Gildeskål .....	3 548	3 520	28	Torsken .....	1 922	1 889
39	Beiarn .....	1 810	1 777	29	Berg .....	1 480	1 448
40	Saltdal .....	4 255	4 238	31	Lenvik .....	10 459	10 554
41	Fauske .....	8 735	8 742	33	Balsfjord .....	6 903	6 884
42	Skjerstad .....	1 633	1 622	36	Karlsøy .....	3 167	3 212
45	Sørfold .....	2 838	2 846	38	Lyngen .....	4 040	4 014
48	Steigen .....	4 188	4 083	39	Storfjord .....	1 832	1 812
49	Hamarøy .....	2 576	2 494	40	Kåfjord .....	3 355	3 369
50	Tysfjord .....	3 017	3 000	41	Skjervøy .....	5 045	4 946
51	Lødingen .....	3 196	3 128	42	Nordreisa .....	2 641	2 674
52	Tjeldsund .....	2 049	2 004	43	Kvænangen .....	2 261	2 216
53	Evenes .....	1 937	1 860				
54	Ballangen .....	3 375	3 344	20	FINNMARK		
55	Ankenes .....	6 664	6 590	01	Hammerfest .....	7 104	7 062
56	Røst .....	829	802	02	Vardø .....	4 216	4 188
57	Værøy .....	1 199	1 158	03	Vadsø .....	5 573	5 625
58	Moskenes .....	3 998	3 972				
60	Vestvågøy .....	11 673	11 540	11	Kautokeino .....	2 399	2 511
65	Vågan .....	9 788	9 721	12	Alta .....	10 812	10 928
66	Hadsel .....	8 879	8 828	14	Loppa .....	2 358	2 325
67	Bø .....	5 116	4 978	15	Hasvik .....	1 736	1 698
68	Øksnes .....	5 286	5 311	16	Sørøysund .....	2 331	2 314
70	Sortland .....	7 268	7 215	17	Kvalsund .....	1 719	1 709
71	Andøy .....	7 902	7 968	18	Måsøy .....	3 137	3 037
				19	Nordkapp .....	5 335	5 249
19	TROMS		20	Porsanger .....	3 911	3 929	
01	Harstad .....	19 668	19 888	21	Karasjok .....	2 513	2 544
02	Tromsø .....	37 167	38 064	22	Lebesby .....	2 339	2 266
				23	Gamvik .....	1 640	1 640
11	Kvæfjord .....	3 300	3 299	24	Berlevåg .....	1 850	1 828
13	Skånland .....	3 106	3 066	25	Tana .....	3 176	3 153
15	Bjarkøy .....	1 082	1 044	27	Nesseby .....	1 283	1 258
17	Ibestad .....	3 104	3 039	28	Båtsfjord .....	2 506	2 646
19	Gratangen .....	1 958	1 939	30	Sør-Varanger .....	10 590	10 588
21	Salangen .....	3 814	3 818				

Konsumprisindeksen pr. 15. januar 1970 (1968 = 100)

(Forrige månedsmelding ble offentliggjort i SU nr. 3, 1970)

Statistisk Sentralbyrås konsumprisindeks pr. 15. januar 1970 steg 5,9 poeng (5,6 prosent) fra måneden før, fra 104,6 til 110,5.

Stigningen skyldes hovedsakelig innføringen av merverdiavgift fra 1. januar 1970. Virkningen av merverdiavgiften på sesongvarer har bare delvis gitt seg utslag i indekstallet for januar. Videre er husleieposten uendret fra desember måned, fordi denne posten bare revideres den siste måned i hvert kvartal.

Fra desember til januar steg indekstallet for matvarer med 4,9 prosent, drikkevarer og tobakk med 5,8 prosent, klær og skotøy med 3,1 prosent, bolig, lys og brensel med 6,2 prosent, møbler og husholdningsartikler med 5,4 prosent, helsepleie med 3,9 prosent, reiser og transport med 7,0 prosent, fritids- sysler og utdanning med 6,8 prosent og andre varer og tjenester med 9,3 prosent.

Indekstall 1968 = 100

	Des. 1968	Jan. 1969	Des. 1969	Jan. 1970
Matvarer .....	102	101	106	112
Drikkevarer og tobakk .....	100	101	104	110
Klær og skotøy .....	101	100	103	106
Bolig, lys og brensel .....	101	101	104	110
Møbler og husholdningsartikler .....	100	101	103	108
Helsepleie .....	101	103	105	109
Reiser og transport .....	102	102	103	110
Fritidssysler og utdanning .....	102	103	107	114
Andre varer og tjenester .....	102	103	106	116
<b>T o t a l</b> .....	<b>101,3</b>	<b>101,5</b>	<b>104,6</b>	<b>110,5</b>

Engrosprisindeksen pr. 15. januar 1970 (1961 = 100)

(Forrige månedsmelding ble offentliggjort i SU nr. 3, 1970)

Statistisk Sentralbyrås engrosprisindeks pr. 15 januar 1970 var 124 mot 122 måneden før. Engrosprisindeksen beregnes på grunnlag av priser uten merverdiavgift.

Engrosprisindeks (prisindeks for førstegangsomsetningen innen landet). 1961=100

	Desember 1968	Januar 1969	Desember 1969	Januar 1970
Matvarer .....	127	126	132	131
Drikkevarer og tobakk .....	124	125	128	129
Råvarer .....	106	109	117	125
Fast brensel, brenselolje og elek- trisk kraft .....	113	114	111	110
Animalske og vegetabiliske oljer og fett .....	82	82	104	118
Kjemikalier .....	110	111	112	112
Bearbeidde varer .....	114	115	126	127
Maskiner og transportmidler .....	111	112	115	116
Forskjellige ferdigvarer .....	117	117	119	121
T o t a l .....	116	117	122	124
Konsumvarer .....	120	121	125	125
Ikke-varige produksjonsmidler .....	115	116	123	125
Av dette: Byggematerialer .....	119	119	131	134
Varige produksjonsmidler .....	110	110	112	113

### Detaljomsætningen i desember 1969

(Forrige melding ble offentliggjort i SU nr. 4, 1970)

Statistisk Sentralbyrås detaljomsætningsindeks viser at detaljomsætningen var 32 prosent høyere i desember 1969 enn i samme måned året før. Indekstillene var henholdsvis 302 og 229 (gjennomsnittlig månedsomsætning i 1961 = 100).

Sammenliknet med desember 1968 var det stigning for alle hovedgrupper. Stigningen var særlig sterk for biler og rekvisita (102 prosent). Indekstallet for nærings- og nytelsesmidler var 22 prosent høyere og for tekstil- og bekledningsvarer 19 prosent høyere enn i desember 1968.

I gjennomsnitt for året steg totalindeksen med 13 prosent fra 1968 til 1969. Både for nærings- og nytelsesmidler og tekstil- og bekledningsvarer var stigningen 8 prosent.

I samme tidsrom steg konsumprisindeksen med 3 prosent.

Indeks over verdien av detaljomsætningen. 1961 = 100

	<u>Jan.- Des.</u>		Des.	Nov.	Des.
	1968	1969	1968	1969	1969
TOTALINDEKS .....	164	185	229	196	302
Nærings- og nytelsesmidler ....	160	173	214	176	261
Tekstil- og bekledningsvarer ..	146	157	241	185	287
Bøker, papir og kortvarer ....	168	180	308	180	370
Møbler og innbo .....	157	187	278	224	405
Jern- og fargevarer m.v. ....	169	193	260	182	361
Biler og rekvisita .....	184	258	207	294	418
Brensel og smøreoljer .....	175	183	189	197	240
Annen detaljomsætning .....	189	207	314	199	378

**MÅNEDSSTATISTIKK**  
**for**  
**BANKENE**  
**Balanser pr. 31. desember 1969**

(Forrige melding ble gitt i SU NR. 1/2, 1970)

MÅNEDSBALANSE

Aktiva	Norges Bank <sup>1</sup>		Postgiro		Postsparebanken		Statsbanker		Forretningsbanker		Sparebanker	
	31/12 1968	31/12 1969	31/12 1968	31/12 1969	31/12 1968	31/12 1969	31/12 1968	31/12 1969	31/12 1968	31/12 1969	31/12 1968	31/12 1969
I. Gull .....	124	181	—	—	—	—	—	—	—	—	—	—
II. Kassebeholdning .....	1	2	—	—	—	—	—	—	233	244	219	241
III. Bankinnskott .....	1 361	2 090	1	369	—	—	281	310	4 119	4 151	2 093	1 912
1. Norges Bank, bundne <sup>2</sup> .....	—	—	—	—	—	—	—	—	40	68	9	18
2. Norges Bank, andre .....	—	—	1	369	—	—	105	101	731	601	99	76
3. Postgiro .....	8	269	—	—	—	—	10	12	77	78	63	62
4. Forretningsbanker .....	—	—	—	—	—	—	131	150	870	885	1 588	1 340
5. Sparebanker .....	—	—	—	—	—	—	35	47	169	253	318	359
6. Kredittforeninger o.l. ....	—	—	—	—	—	—	—	—	—	—	3	2
7. Utenlandske banker <sup>3</sup> .....	1 353	1 821	—	—	—	—	—	—	2 232	2 266	13	55
a. Nostro .....	1 353	1 821	—	—	—	—	—	—	1 041	795	13	55
b. For andres regn. i utenl. valuta	—	—	—	—	—	—	—	—	1 191	1 471	—	—
IV. Statskasseveksler .....	4	—	—	—	—	—	—	—	1	—	1	—
1. Norske .....	—	—	—	—	—	—	—	—	1	—	1	—
2. Utenlandske .....	4	—	—	—	—	—	—	—	—	—	—	—
V. Ihendehaverobligasjoner .....	3 257	2 857	1 471	1 447	1 207	1 338	45	44	1 883	2 686	2 909	3 059
1. Statskassen .....	73	219	1 405	1 369	1 014	1 025	7	8	854	1 479	1 557	1 583
2. Statsbanker .....	65	58	17	17	—	—	35	33	72	108	19	30
3. Statsforetak .....	6	11	20	18	29	29	—	—	171	164	410	422
4. Kommuner og komuneforetak ....	7	25	16	25	93	203	1	1	187	190	140	134
5. Kredittforeninger o.l. ....	89	81	13	18	29	37	2	2	366	490	608	706
6. Andre norske .....	38	15	—	—	42	44	—	—	147	163	174	183
7. Utenlandske .....	2 979	2 448	—	—	—	—	—	—	86	92	1	1
VI. Aksjer .....	—	—	—	—	—	—	5	5	329	400	92	140
VII. Utlån .....	163	329	1 175	1 525	629	653	13 875	15 741	12 651	14 406	10 082	11 336
1. Statskassen .....	—	—	1 170	1 520	35	25	92	142	—	—	—	—
2. Finansinstitusjoner .....	58	244	—	—	71	70	—	—	256	270	31	34
a. Statsbanker .....	—	—	—	—	71	70	—	—	—	2	—	—
b. Forretningsbanker .....	19	203	—	—	—	—	—	—	48	53	1	1
c. Sparebanker .....	1	3	—	—	—	—	—	—	3	3	—	—
d. Kredittfor. og forsikr.selsk. ....	38	38	—	—	—	—	—	—	14	10	2	2
e. Andre finansinstitusjoner .....	—	—	—	—	—	—	—	—	191	202	28	31
3. Andre innenlandske utlån før en bloc-avskrivning .....	105	75	5	5	523	558	13 783	15 599	12 166	13 841	10 046	11 297
a. Utlån i norske kroner .....	105	75	5	5	523	558	13 783	15 599	11 565	13 320	10 046	11 297
1) Pantobligasjonslån .....	—	—	5	5	523	558	11 694	..	1 167	1 255	4 854	5 128
2) Norske vekslers .....	—	—	—	—	—	—	—	—	1 445	1 574	193	221
3) Vekselobl. og gjeldsbrevlån } .....	12	9	—	—	—	—	—	—	3 204	3 990	3 047	3 578
4) Kassekreditt .....	93	66	—	—	—	—	—	—	3 859	4 342	801	908
5) Byggelån .....	—	—	—	—	..	..	..	..	1 704	1 989	1 112	1 422
6) Andre utlån .....	—	—	—	—	—	—	2 089	..	186	170	39	40
b. Utlån i utenlandsk valuta .....	—	—	—	—	—	—	—	—	601	521	—	—
4. Lån til utlandet .....	—	10	—	—	—	—	—	—	229	295	5	5
a. Utenlandske vekslers .....	—	—	—	—	—	—	—	—	176	209	—	—
b. Andre utlån .....	—	10	—	—	—	—	—	—	53	86	5	5
VIII. Andre fordringer .....	5 675	16 909	332	158	61	50	426	408	484	719	28	34
1. Statskassen .....	5 430	5 430	—	—	—	—	275	329	—	—	—	—
a. Statens konsoliderte konto ....	5 430	5 430	—	—	—	—	—	—	—	—	—	—
b. Annet .....	—	—	—	—	—	—	275	329	—	—	—	—
2. Det internasjonale valutafond <sup>1</sup> ..	—	1 071	—	—	—	—	—	—	—	—	—	—
3. I regning med Postverket m. v. ...	—	—	332	158	61	50	—	—	—	—	—	—
4. Rembursdebitorer .....	—	—	—	—	—	—	—	—	74	125	—	—
5. Andre debitorer .....	245	408	—	—	—	—	151	79	410	594	28	34
IX. Realkapital .....	—	—	—	—	—	—	9	10	213	239	196	215
Aktiva i alt før en bloc-avskrivning	10 585	112 368	2 979	3 499	1 897	2 041	14 641	16 518	19 913	22 845	15 620	16 937
÷ En bloc-avskrivning .....	—	—	—	—	24	25	—	—	332	371	265	289
Aktiva i alt etter en bloc-avskrivning	10 585	112 368	2 979	3 499	1 873	2 016	14 641	16 518	19 581	22 474	15 355	16 643
<i>Spesifikasjoner:</i>												
Kassebeh., innskott i Norges Bank, inn-	—	—	1	369	—	—	115	113	1 082	991	391	397
skott på postgiro og statskasseveksler ..	—	—	—	—	—	—	—	—	—	—	—	—
Stats- og statsgaranterte ihendehaverobli-	139	288	1 442	1 404	1 022	1 033	44	43	1 329	2 016	2 423	2 570
gasjoner i alt .....	—	—	—	—	—	—	—	—	—	—	—	—
Stats- og statsgaranterte ihendehaverobl.	—	—	—	—	—	—	—	—	868	1 289	644	690
som forfaller innen 5 år .....	—	—	—	—	—	—	—	—	6 549	7 180	1 189	1 357
Bevilget kassekreditt .....	—	—	—	—	—	—	—	—	3 013	3 572	1 793	2 297
Bevilgede byggelån .....	—	—	—	—	—	—	—	—	865	1 046	919	1 172
Disponerte boligbyggelån .....	—	—	—	—	—	—	—	—	—	—	—	—
Fordringer på utlandet <sup>4</sup> .....	4 479	15 551	—	—	—	—	—	—	2 717	2 900	34	79
Omkostninger .....	—	—	—	—	—	—	—	—	—	—	—	—

<sup>1</sup> Den norske stats mellomværende med Det internasjonale valutafond er overført til Norges Bank f. o. m. 31/5 1969. <sup>2</sup> Etter lov om skattefrie avsetninger av 14. desember 1962. <sup>3</sup> Nostro og loro er ført netto, idet nostro passiva og loro aktiva er trukket ut. <sup>4</sup> Omfatter ikke innenlandske utlån i utenlandsk valuta. Nostro og loro er her ført brutto.

FORELØPIGE TALL. BELØP I MILL. KR.

Passiva	Norges Bank <sup>1</sup>		Postgiro		Postsparebanken		Statsbanker		Forretningsbanker		Sparebanker	
	31/12 1968	31/12 1969	31/12 1968	31/12 1969	31/12 1968	31/12 1969	31/12 1968	31/12 1969	31/12 1968	31/12 1969	31/12 1968	31/12 1969
I. Seddel- og skillemyntomløp .....	6 538	6 947	—	—	—	—	—	—	—	—	—	—
II. Innskott .....	3 117	3 845	2 979	3 499	1 782	1 915	6	6	15 733	17 431	14 532	15 724
1. Statskassen .....	1 061	1 170	259	255	—	—	—	—	—	—	—	—
2. Norske banker .....	913	1 034	158	421	—	—	—	—	2 633	2 589	452	563
a. Norges Bank .....	—	—	8	269	—	—	—	—	—	—	—	—
b. Postgiro .....	1	369	—	—	—	—	—	—	—	—	—	—
c. Statsbanker .....	103	105	10	12	—	—	—	—	137	121	25	43
d. Forretningsbanker .....	700	472	77	78	—	—	—	—	967	1 123	125	190
e. Sparebanker .....	109	88	63	62	—	—	—	—	1 529	1 345	302	330
3. Andre innenlandske innskott <sup>2</sup> .....	1 093	1 531	2 562	2 823	1 782	1 915	6	6	12 610	14 282	13 992	15 071
a. Innskott i norske kroner <sup>2</sup> .....	1 093	1 531	2 562	2 823	1 782	1 915	6	6	11 476	12 685	13 992	15 071
1) Anfordring <sup>2</sup> .....	704	819	2 562	2 823	1	7	—	—	3 481	3 795	1 449	1 663
2) Termin .....	—	—	—	—	—	—	5	5	679	721	529	617
3) Sparevilkår .....	—	—	—	—	1 468	1 518	—	—	2 678	2 711	5 857	5 892
4) 6 måneders oppsigelse .....	—	—	—	—	—	—	1	1	713	706	1 387	1 463
5) 9 måneders oppsigelse .....	—	—	—	—	—	—	—	—	236	158	452	186
6) 12 måneders oppsigelse .....	—	—	—	—	313	390	—	—	1 937	2 407	4 182	5 085
7) Andre innskott .....	389	712	—	—	—	—	—	—	1 752	2 187	136	165
b. Innskott i utenlandsk valuta ..	—	—	—	—	—	—	—	—	1 134	1 597	—	—
4. Utenlandske innskott <sup>3</sup> .....	50	110	—	—	—	—	—	—	490	560	88	90
a. Banker, loro .....	26	28	—	—	—	—	—	—	277	354	1	1
b. Andre utenlandske innskytere ..	24	82	—	—	—	—	—	—	213	206	87	89
1) I norske kroner .....	24	82	—	—	—	—	—	—	160	160	87	89
2) I utenlandsk valuta .....	—	—	—	—	—	—	—	—	53	46	—	—
III. Ihendehaverobligasjonslån .....	—	—	—	—	—	—	653	790	6	6	—	—
1. Norske kroner .....	—	—	—	—	—	—	499	644	6	6	—	—
2. Utenlandsk valuta .....	—	—	—	—	—	—	154	146	—	—	—	—
IV. Andre lån .....	—	—	—	—	—	—	12 539	14 273	1 639	2 396	18	15
1. Statskassen .....	—	—	—	—	—	—	12 060	13 786	—	—	—	—
2. Offentlige fond .....	—	—	—	—	—	—	328	336	—	—	—	—
3. Sosiale trygder .....	—	—	—	—	—	—	65	65	—	—	—	—
4. Norges Bank .....	—	—	—	—	—	—	—	—	21	203	1	3
5. Postsparebanken .....	—	—	—	—	—	—	71	70	—	—	—	—
6. Forretningsbanker .....	—	—	—	—	—	—	—	1	7	21	2	—
7. Sparebanker .....	—	—	—	—	—	—	—	—	2	5	—	—
8. Utstedte forvaltn./andelsbevis ..	—	—	—	—	—	—	—	—	230	272	8	5
9. Ansvarlig lånekapital .....	—	—	—	—	—	—	—	—	6	6	—	—
10. Andre innenlandske lån .....	—	—	—	—	—	—	15	15	34	39	7	7
11. Lån i utlandet .....	—	—	—	—	—	—	—	—	1 289	1 850	—	—
a. Aksepter for andres regning ..	—	—	—	—	—	—	—	—	2	13	—	—
b. Lån i utenlandske banker <sup>4</sup> .....	—	—	—	—	—	—	—	—	1 186	1 769	—	—
c. Andre lån i utlandet .....	—	—	—	—	—	—	—	—	101	68	—	—
V. Annen gjeld .....	205	1 669	—	—	7	10	210	163	736	952	118	156
1. Statskassen .....	—	—	—	—	—	—	117	120	—	—	—	—
2. Det internasjonale valutafond <sup>1</sup> ..	—	450	—	—	—	—	—	—	—	—	—	—
3. Bankremisser, adv. sjekker, inkasso ..	—	1	—	—	—	—	—	—	260	277	90	120
4. I regning med Postverket .....	—	—	—	—	—	—	—	—	—	—	—	—
5. Remburskreditorer .....	—	—	—	—	—	—	—	—	55	86	—	—
6. Andre kreditorer .....	205	218	—	—	7	10	93	43	421	589	28	36
VI. Aksjekapital .....	35	35	—	—	—	—	40	40	668	794	—	—
VII. Fond og udisp. oversk. inkl. skatter ..	690	872	—	—	84	91	1 193	1 283	697	772	647	691
1. Fond og udisponert overskott <sup>5</sup> ..	690	872	—	—	84	91	1 193	1 283	603	669	633	676
2. Påregnede og liknede, ikke bet. skatter ..	—	—	—	—	—	—	—	—	94	103	14	15
VIII. Saldo .....	—	—	—	—	—	—	—	—	37	102	123	62
Passiva i alt .....	10 585	12 368	2 979	3 499	1 873	2 016	14 641	16 518	19 581	22 474	15 355	16 648
Spesifikasjoner:												
Skattefri banksparing, beløp .....	—	—	—	—	23	42	—	—	164	287	253	439
Skattefri banksparing, tallet på konti, 1 000 ..	—	—	—	—	12	16	—	—	79	97	108	132
Gjeld til utlandet <sup>6</sup> .....	144	1 655	—	—	—	—	—	—	1 907	2 566	88	90
Inntekter .....	—	—	—	—	—	—	—	—	102	123	40	62
Poster ikke tatt med i balansen:												
Rediskonteringer i utlandet .....	—	—	—	—	—	—	—	—	—	23	—	—
Åpnede, udekte remburser .....	—	—	—	—	—	—	—	—	172	212	—	—
Valuta-terminforretninger <sup>7</sup> .....	7	—	—	—	—	—	—	—	2 343	1 996	—	—
Garantier for kunder, pålydende .....	—	—	—	—	—	—	—	—	3 704	3 978	136	158
Av garantier for kunder gjelder:												
Vekselfinansiering i utlandet .....	—	—	—	—	—	—	—	—	66	63	—	—
Andre lån i utlandet .....	—	—	—	—	—	—	—	—	851	672	—	—

<sup>1</sup> Se note 1 på foregående side. <sup>2</sup> Inkl. registrerte beløp på skattekonti innestående i banker og postgiro, 990 og 1 144 mill. kr. pr. 31/12 1968 og pr. 31/12 1969. <sup>3</sup> Se note 3 på foregående side. <sup>4</sup> Omfatter til dels innskott fra utenlandske banker i utenlandsk valuta. <sup>5</sup> Inkl. andre avsetninger. <sup>6</sup> Omfatter ikke innenlandske innskott i utenlandsk valuta. Nostro og loro er her ført brutto. <sup>7</sup> For Norges Bank er valuta-terminforretninger inkludert i balansen.

Merk: Tilbakegående tall finnes i Statistisk månedshefte, tabellene XV 47, 57, 59, 51, 48 og 49.



Byggelån i forretningsbanker og sparebanker pr. 31. desember 1969. Foreløpige tall. Mill.kr.

(Forrige melding ble offentliggjort i SU nr. 1/2, 1970)

	Bevilget		Av dette disponert	
	31/12-68	31/12-69	31/12-68	31/12-69
<b>Forretningsbanker:</b>				
1. Boligbyggelån .....	1 539	1 756	865	1 046
a. Med konverteringstilsagn fra statens boligbanker .....	956	1 100	479	601
b. Andre boligbyggelån .....	581	656	386	445
2. Skipsbyggelån .....	243	277	119	139
3. Andre byggelån .....	1 231	1 539	720	804
Byggelån i alt .....	3 013	3 572	1 704	1 989
<b>Sparebanker:</b>				
1. Boligbyggelån .....	1 501	1 924	919	1 172
a. Med konverteringstilsagn fra statens boligbanker .....	924	1 239	577	753
b. Andre boligbyggelån .....	577	685	342	419
2. Skipsbyggelån .....	12	5	9	5
3. Andre byggelån .....	280	368	184	245
Byggelån i alt .....	1 793	2 297	1 112	1 422

Forretnings- og sparebankenes fordringer og gjeld overfor utlandet pr. 31. desember 1969<sup>1)</sup>.  
Mill.kr.

(Forrige melding ble offentliggjort i SU nr. 1/2, 1970)

	Forretningsbanker		Sparebanker	
	31/12-68	31/12-69	31/12-68	31/12-69
<b>F o r d r i n g e r</b>				
II. Kassebeholdning (utenl. sedler og skillemynt) .....	35	38	15	18
III. Bankinnskott .....	2 300	2 333	13	55
7.a.1. Nostro .....	1 077	816	) 13	55
7.a.2. Loro .....	32	46	)	
7.b. For andres regning i utenl. valuta .....	1 191	1 471	-	-
V. Ihendehaverobligasjoner .....	86	92	1	1
VI. Aksjer .....	40	97	-	-
VII. 4. Utlån .....	229	295	5	5
Pantobligasjoner .....	21	16	-	-
Utenlandske veksler .....	176	209	-	-
Vekselobligasjoner og gjeldsbrev .....	9	11	2	2
Kassekreditt .....	6	9	-	-
Andre utlån .....	1	2	3	3
Utlån i utenlandsk valuta ....	16	48	-	-
VIII. Andre fordringer .....	27	45	-	-
3. Utenlandske rembursdebitorer .....	27	39	-	-
4. Andre debitorer .....	-	6	-	-
Sum fordringer .....	2 717	2 900	34	79
<b>G j e l d</b>				
II. 4. Innskott .....	558	627	88	90
a. I regning med utenlandske banker	345	421	1	1
1. Nostro .....	36	21	) 1	1
2. Loro .....	309	400	)	
b. Andre utenlandske innskyttere ..	213	206	87	89
1. Innskott i norske kroner ...	160	160	87	89
Anfordring .....	52	43	1	1
Termin .....	1	2	2	2
Sparevilkår .....	31	33	38	36
6. mndrs. oppsigelse .....	9	9	14	14
9 " " .....	3	2	3	2
12 " " .....	24	25	29	34
Andre vilkår .....	40	46	-	-
2. Innskott i utenlandsk valuta ..	53	46	-	-
IV.11. Lån i utlandet .....	1 289	1 850	-	-
a. Aksept for andres regning ...	2	13	-	-
b. Lån i utenlandske banker <sup>2)</sup> ....	1 186	1 769	-	-
c. Andre lån i utlandet .....	101	68	-	-
V. Annen gjeld .....	53	81	-	-
2. Bankremisser .....	3	5	-	-
4. Remburskreditorer .....	50	74	-	-
5. Andre kreditorer .....	-	2	-	-
VI. Aksjekapital .....	7	8	-	-
Sum gjeld .....	1 907	2 566	88	90

1) Nummereringen i forspalten følger oppstillingen i "Månedstatistikk for bankene".

2) Omfatter til dels innskott fra utenlandske banker i utenlandsk valuta.

## Fødte og døde i 1969. Foreløpige oppgaver

Statistisk Sentralbyrås foreløpige oppgaver viser at tallet på levende fødte i 1969 var 68 100, som svarte til en fødselshyppighet på 17,7 pr. 1 000 innbyggere. Sammenliknet med det endelige tallet for 1968 viste fødselstallet en øking på om lag 700.

Tallet på dødsfall i 1969 var 38 100 eller 9,9 pr. 1 000 innbyggere. Sammenliknet med 1968 var tallet på døde i 1969 om lag 400 høyere.

Fødselsoverskottet i 1969 var 30 000 eller om lag 8 pr. 1 000 av folkemengden.

## Lønnsstatistikk for statens embets- og tjenestemenn 1. mars 1969

Statistisk Sentralbyrå har foretatt en undersøkelse av lønnsforholdene for statens embets- og tjenestemenn 1. mars 1969.

Statistikken omfatter alle som var ansatt i heldagsstilling pr. 1. mars 1969 og som var lønt etter statens hovedregulativ eller sjefsregulativet. Embets- og tjenestemenn i Stortinget, ved offentlige skoler, i helsevesenet, statsbanker og enkelte statsbedrifter er ikke med i undersøkelsen og heller ikke embets- og tjenestemenn stasjonert i utlandet.

Statistikken omfatter i alt 95 317 embets- og tjenestemenn, av dette 75 222 menn og 20 095 kvinner.

Tabell 1 viser den gjennomsnittlige månedsfortjeneste 1. mars 1969 etter etatsgrupper og enkelte etater.

Gjennomsnittlig brutto regulativlønn, dvs. regulativlønn medregnet alderstillegg og pensjonsinnskott var for statens embets- og tjenestemenn kr. 2 490 pr. måned. I tillegg til regulativlønnen kommer komité- og bistillingsgodtgjørelse, uniformsgodtgjørelse, personlige tillegg, stempelprovisjon, verdien av naturalier m.m. Disse tilleggene utgjorde gjennomsnittlig kr. 193 pr. måned. Regnet inklusive tilleggene var den gjennomsnittlige månedsfortjeneste 1. mars 1969 kr. 2 683.

Den gjennomsnittlige månedsfortjeneste varierer fra etat til etat. Tallene er påvirket av stillingsstruktur, utdanning og alderssammensetning m.m. i de enkelte etater.

Lønnsutviklingen særskilt for menn og kvinner fra 1. mars 1963 til 1. mars 1969 går fram av tabell 2.

For menn steg månedsfortjenesten i gjennomsnitt for alle etater med 53,3 prosent fra 1963 til 1969. For kvinner steg månedsfortjenesten med 50,0 prosent.

Tabell 1. Gjennomsnittlig månedsfortjeneste 1. mars 1969 og overtidsgodtgjørelse pr. måned i 1968 etter etat

Etat	Ansatte	Månedsfortjeneste			Variabel overtidsgodtgjørelse pr. måned i 1968
		I alt	Regulativ-lønn med alders-tillegg	Faste og variable tillegg	
		Kr.	Kr.	Kr.	Kr.
MENN OG KVINNER					
Alle etater .....	95 317	2 683	2 490	193	92
Riksrevisjonen og departementene .....	2 258	3 233	3 180	53	78
Sentraladministrasjonen i tilknytning til departementene .....	6 435	2 720	2 674	46	94
Den sivile ytre etat .....	18 668	2 753	2 592	161	91
Likningskontorene .....	3 568	2 491	2 472	19	69
Fengselsvesenet .....	805	2 478	2 326	152	145
Tollvesenet .....	1 649	2 703	2 670	33	102
Politiet .....	4 229	2 796	2 477	319	154
Lensmannsetaten .....	1 242	3 146	2 329	817	207
Domstolene .....	917	3 046	2 937	109	21
Institusjoner under Landbruksdepartementet .....	1 462	3 094	3 076	18	5
Lufthavnadministrasjonen .....	530	2 697	2 426	271	197
Arbeidskontorene .....	845	2 623	2 596	27	17
Andre institusjoner under den sivile ytre etat ..	3 126	2 790	2 757	33	33
Undervisning, forskning m.m. (ikke medregnet skoleverket) .....	8 391	3 212	3 131	81	61
Geistligheten .....	917	3 995	3 928	67	-
Norsk Rikskringkasting ..	1 347	2 753	2 677	76	179
Universiteter, høyskoler og andre vitenskapelige institusjoner .....	5 675	3 220	3 158	62	37
Offentlig næringsdrift (ikke medregnet NSB) .....	19 941	2 299	2 196	103	173
Vegvesenet .....	1 688	2 606	2 536	70	21
Vassdrags- og elektrisitetvesenet .....	730	2 788	2 476	312	85
Postverket .....	6 546	2 137	2 068	69	255
Televerket .....	10 516	2 303	2 196	107	156
Norges Statsbaner .....	18 218	2 570	2 292	278	90
Forsvaret .....	21 406	2 798	2 463	335	31

Tabell 2. Ansatte og gjennomsnittlig månedsfortjeneste i 1963 og 1969 etter kjønn og etat

Etat	Ansatte		Månedsfortjeneste		
	1963	1969	1963	1969	Stigning 1963-1969
			Kr.	Kr.	Pst.
<b>MENN</b>					
Alle etater .....	68 937	75 222	1 856	2 845	53,3
Riksrevisjonen og departementene .....	1 387	1 415	2 439	3 774	54,7
Sentraladministrasjonen i tilknytning til departementene .....	1 562	3 475	2 364	3 333	41,0
Den sivile ytre etat .....	11 635	14 515	2 010	2 941	46,3
Fengselsvesenet .....	668	731	1 693	2 499	47,6
Tollvesenet .....	1 799	1 580	1 774	2 714	53,0
Politiet .....	3 353	3 756	1 998	2 888	44,5
Lensmannsetaten .....	1 248	1 187	2 179	3 192	46,5
Domstolene .....	578	466	2 342	3 962	69,2
Institusjoner under Landbruksdeparte- mentet .....	1 173	1 327	2 167	3 206	47,9
Arbeidskontorene .....	481	539	1 906	2 928	53,6
Andre institusjoner under den sivile ytre etat .....	2 012	2 084	2 122	3 155	48,7
Undervisning, forskning m.m. (ikke med- regnet skoleverket) .....	4 508	6 139	2 379	3 554	49,4
Geistligheten .....	881	903	2 729	4 019	47,3
Norsk Rikskringkasting .....	572	901	1 892	3 001	58,6
Universiteter, høyskoler og andre vitenskapelige institusjoner .....	2 717	3 966	2 413	3 619	50,0
Offentlig næringsdrift (ikke medregnet NSB) .....	11 923	12 894	1 685	2 444	45,0
Vegvesenet .....	898	1 373	1 867	2 764	48,0
Postverket .....	4 562	4 895	1 588	2 233	40,6
Televerket .....	5 293	5 514	1 695	2 485	46,6
Norges Statsbaner .....	20 611	17 711	1 629	2 582	58,5
Forsvaret .....	17 311	19 073	1 913	2 903	51,8
<b>KVINNER</b>					
Alle etater .....	16 117	20 095	1 383	2 074	50,0
Riksrevisjonen og departementene .....	812	843	1 539	2 326	51,1
Sentraladministrasjonen i tilknytning til departementene .....	1 021	2 960	1 421	2 001	40,8
Den sivile ytre etat .....	2 319	4 153	1 397	2 097	50,1
Politiet .....	409	473	1 412	2 059	45,8
Domstolene .....	364	451	1 391	2 101	51,0
Arbeidskontorene .....	256	306	1 362	2 086	53,2
Andre institusjoner under den sivile ytre etat .....	956	1 042	1 375	2 061	49,9
Undervisning, forskning m.m. (ikke med- regnet skoleverket) .....	1 368	2 252	1 483	2 282	53,9
Norsk Rikskringkasting .....	285	446	1 426	2 252	57,9
Universiteter, høyskoler og andre vitenskapelige institusjoner .....	1 002	1 709	1 496	2 292	53,2
Offentlig næringsdrift (ikke medregnet NSB) .....	7 649	7 047	1 381	2 034	47,3
Postverket .....	1 920	1 651	1 294	1 854	43,3
Televerket .....	5 455	5 002	1 418	2 102	48,2
Norges Statsbaner .....	546	507	1 441	2 176	51,0
Forsvaret .....	2 402	2 333	1 252	1 936	54,6

## Hotellstatistikk 1969

Hotellstatistikken, som er utarbeidd av Statistisk Sentralbyrå, viser at det i 1969 kom i alt 2 704 000 gjester til de godkjente hotellene, mot 2 516 000 i 1968. Tallet på gjestedøgn var 5 353 000 i 1969 mot 5 048 000 i 1968. Den gjennomsnittlige oppholdstid ved hvert hotellbesøk var 2,0 døgn både i 1969 og i 1968.

For alle hoteller under ett var kapasitetsutnyttningen (beleggsprosenten) 55 prosent i 1969. Det var det samme som i 1968. For turist- og høyfjellshotellene gikk den opp fra 51 prosent til 52 prosent og for landhotellene fra 43 prosent til 44 prosent. Kapasitetsutnyttningen for byhotellene gikk ned fra 62 prosent til 61 prosent.

Andelen av utenlandske gjestedøgn var 53 prosent for turist- og høyfjellshotellene, 31 prosent for landhotellene, 37 prosent for byhotellene og 40 prosent for alle hoteller under ett.

## Hotellstatistikk 1968 og 1969

	Åpne hotel- ler	Senger	Ankomne gjester			I alt	Gjestedøgn		Be- leggs- pst.
			I alt	Nord- menn	Utlend- inger		Nord- menn	Utlend- inger	
<u>Turist- og høvfjellshoteller</u>									
1 9 6 8									
Vintersesong	81	7602	106770	74036	32734	432334	214136	218198	54,8
Sommersesong	109	10452	392278	177512	214766	734925	330816	404109	53,7
Okt.-des.	..1)	..1)	54125	46118	8007	124000	92451	31549	34,4
Hele året	110 <sup>1)</sup>	10650 <sup>1)</sup>	553173	297666	255507	1291259	637403	653856	51,3
1 9 6 9									
Vintersesong	85	8621	122348	83671	38677	477352	230019	247333	53,6
Sommersesong	113	11334	467985	194577	273408	864135	357129	507006	57,8
Okt.-des.	..1)	..1)	63102	55689	7413	134165	107101	27064	30,3
Hele året	112 <sup>1)</sup>	11273 <sup>1)</sup>	653435	333937	319498	1475652	694249	781403	52,2
<u>Godkjente landhoteller</u>									
1 9 6 8									
Vintersesong	123	4963	87938	77881	10057	218663	168057	50606	38,6
Sommersesong	150	6395	271910	171528	100382	463225	288426	174799	51,2
Okt.-des.	..1)	..1)	65017	61564	3453	126897	118007	8890	30,2
Hele året	149 <sup>1)</sup>	6120 <sup>1)</sup>	424865	310973	113892	808785	574490	234295	42,8
1 9 6 9									
Vintersesong	127	5225	90187	78634	11553	227765	171269	56496	39,0
Sommersesong	150	6311	267885	163932	103953	472331	284608	187723	52,7
Okt.-des.	..1)	..1)	62037	58389	3648	122360	111026	11334	31,7
Hele året	152 <sup>1)</sup>	6347 <sup>1)</sup>	420109	300955	119154	822456	566903	255553	44,1
<u>Godkjente byhoteller</u>									
1 9 6 8									
Vintersesong	169	12861	388518	316264	72254	791067	611497	179570	50,9
Sommersesong	172	13564	846656	454598	392058	1550258	817044	733214	77,4
Okt.-des.	..1)	..1)	303250	251361	51889	606960	470403	136557	51,8
Hele året	174 <sup>1)</sup>	13661 <sup>1)</sup>	1538424	1022223	516201	2948285	1898944	1049341	62,3
1 9 6 9									
Vintersesong	170	13498	406859	327827	79032	785696	610317	175379	49,5
Sommersesong	177	15081	900502	460475	440027	1637274	818131	819143	74,9
Okt.-des.	..1)	..1)	323564	265493	58071	631633	499224	132409	51,1
Hele året	174 <sup>1)</sup>	13988 <sup>1)</sup>	1630925	1053795	577130	3054603	1927672	1126931	61,0
<u>Alle hoteller</u>									
1 9 6 8									
Vintersesong	373	25426	583226	468181	115045	1442064	993690	448374	49,6
Sommersesong	431	30411	1510844	803638	707206	2748408	1436286	1312122	64,3
Okt.-des.	..1)	..1)	422392	359043	63349	857857	680861	176996	44,0
Hele året	433 <sup>1)</sup>	30431 <sup>1)</sup>	2516462	1630862	885600	5048329	3110837	1937492	55,3
1 9 6 9									
Vintersesong	382	27344	619394	490132	129262	1490813	1011605	479208	48,7
Sommersesong	440	32726	1636372	818984	817388	2973740	1459868	1513872	64,9
Okt.-des.	..1)	..1)	448703	379571	69132	888158	717351	170807	43,0
Hele året	438 <sup>1)</sup>	31608 <sup>1)</sup>	2704469	1688687	1015782	5352711	3188824	2163887	55,1

1) Hoteller med bevilling ved begynnelsen av året.



## Campingstatistikk 1969

Campingstatistikken, som er utarbeidd av Statistisk Sentralbyrå, viser at det i juni-august 1969 var 4 082 000 overnattinger på de klassifiserte campingplasser. Av dette gjaldt 2 797 000 overnattinger nordmenn og 1 285 000 overnattinger utlendinger. Tallet på overnattinger var 487 000 i juni, 2 711 000 i juli og 883 000 i august. Av dette var overnattinger for utlendinger henholdsvis 150 000, 824 000 og 311 000.

Statistikken bygger på oppgaver som Hotell- og Turistdirektoratet innhenter fra de klassifiserte campingplasser og omfatter 753 plasser i juni, 903 plasser i juli og 821 plasser i august. I alt var det klassifisert 1 052 campingplasser i 1969.

Campingstatistikk 1969

Fylke	Overnattinger			Overnattinger		
	I alt	Nordmenn	Utlendinger	I alt	Nordmenn	Utlendinger
	Juni-August			Juni		
Østfold .....	201 737	159 201	42 536	34 691	30 562	4 129
Akershus .....	43 239	24 440	18 799	6 333	4 416	1 917
Oslo .....	249 734	37 019	212 715	28 659	5 527	23 132
Hedmark .....	220 209	141 680	78 529	26 068	18 336	7 732
Oppland .....	483 831	322 806	161 025	49 957	31 367	18 590
Buskerud .....	300 181	216 099	84 082	30 956	22 126	8 830
Vestfold .....	555 267	517 136	38 131	73 373	69 821	3 552
Telemark .....	218 359	163 797	54 562	20 622	15 316	5 306
Aust-Agder .....	322 490	281 161	41 329	24 157	18 730	5 427
Vest-Agder .....	293 622	244 475	49 146	34 391	28 691	5 700
Rogaland .....	82 761	65 640	17 121	10 478	8 315	2 163
Hordaland .....	189 301	109 493	79 802	23 354	11 696	11 658
Sogn og Fjordane ...	149 693	91 132	58 561	18 170	10 463	7 707
Møre og Romsdal ....	167 196	101 485	65 711	21 177	12 630	8 547
Sør-Trøndelag .....	209 042	106 235	102 806	25 105	12 273	12 832
Nord-Trøndelag .....	115 696	69 111	46 585	15 291	9 892	5 399
Nordland .....	162 188	96 227	65 961	28 784	19 538	9 246
Troms .....	57 535	27 804	29 731	9 000	5 162	3 838
Finnmark .....	59 829	22 259	37 570	6 505	2 637	3 868
I alt .....	4 081 910	2 797 208	1 284 702	487 071	337 498	149 573
	Juli			August		
Østfold .....	122 826	92 799	30 027	44 220	35 840	8 380
Akershus .....	26 644	13 040	13 604	10 262	6 984	3 278
Oslo .....	147 012	23 057	123 955	74 063	8 435	65 628
Hedmark .....	151 648	94 359	57 289	42 493	28 985	13 508
Oppland .....	331 775	221 385	110 390	102 099	70 054	32 045
Buskerud .....	200 365	141 922	58 443	68 860	52 051	16 809
Vestfold .....	376 806	352 549	24 257	105 088	94 766	10 322
Telemark .....	160 968	122 310	38 658	36 769	26 171	10 598
Aust-Agder .....	250 285	231 606	27 679	39 048	30 825	8 223
Vest-Agder .....	204 759	176 426	28 333	54 472	39 359	15 113
Rogaland .....	51 136	41 543	9 593	21 147	15 782	5 365
Hordaland .....	112 682	68 961	43 721	53 265	28 842	24 423
Sogn og Fjordane ...	96 691	61 390	35 301	34 832	19 279	15 553
Møre og Romsdal ....	105 716	64 453	41 263	40 303	24 402	15 901
Sør-Trøndelag .....	131 422	64 517	66 905	52 515	29 446	23 069
Nord-Trøndelag .....	69 151	39 709	29 442	31 254	19 510	11 744
Nordland .....	91 598	50 896	40 702	41 806	25 793	16 013
Troms .....	32 596	14 023	18 573	15 939	8 619	7 320
Finnmark .....	38 298	12 729	25 569	15 026	6 893	8 133
I alt .....	2 711 378	1 887 674	823 704	883 461	572 036	311 425

Kommunekassenes og kommuneforetakenes regnskaper 1968

Tabell 1. Kommunekasser og kommuneforetak. Utgifter og inntekter etter art. Mill.kr.

	Kommunekasser		Kommuneforetak	
	1967	1968	1967	1968
<b>U t g i f t e r</b>				
I. Overføringer .....	3 035	3 368	409	514
1. Renter .....	181	225	231	265
2. Underskott/overskott ved offentlig forretningsdrift .....	147	122	77	147
3. Skatter og avgifter til staten .....	-	-	97	98
4. Subsidiar til private .....	99	106	-	-
5. Stønader til private konsumenter .....	631	703	4	4
6. Overføringer til forvaltningssektorer .....	1 977	2 212	-	-
a. Statsforvaltningen og sosiale trygder ..	671	739	-	-
b. Kommunekasser .....	1 306	1 473	-	-
II. Kjøp av varer og tjenester .....	7 095	7 779	2 720	2 943
1. Produksjons- og konsumformål .....	4 752	5 288 <sup>1)</sup>	1 475	1 644
a. Lønninger .....	3 604 <sup>1)</sup>	3 994 <sup>1)</sup>	585	610
b. Andre utgifter .....	1 148	1 294	890	1 034
2. Investeringsformål .....	2 343	2 491	1 245	1 299
a. Fast eiendom .....	110	122	134	97
b. Nybygg og nyanlegg .....	1 523	1 618	847	868
c. Reparasjoner og vedlikehold .....	500	531	145	156
d. Varig utstyr .....	210	220	119	178
III. Utgifter i alt .....	10 130	11 147	3 129	3 457
<b>I n n t e k t e r</b>				
IV. Overføringer .....	8 544	9 580	225	214
1. Renter og utbytte .....	128	148	17	25
2. Overskott/underskott på offentlig forretningsdrift .....	77	147	147	122
3. Skatter .....	5 285	5 872	-	-
a. Direkte .....	5 149	5 721	-	-
b. Indirekte .....	136	151	-	-
4. Subsidiar fra statskassen .....	-	-	51	56
5. Stønader fra private .....	-	-	10	11
6. Overføringer fra forvaltningssektorer .....	3 054 <sup>1)</sup>	3 413 <sup>1)</sup>	-	-
a. Statsforvaltningen .....	1 748 <sup>1)</sup>	1 940 <sup>1)</sup>	-	-
b. Kommunekasser .....	1 306	1 473	-	-
V. Salg av varer og tjenester .....	1 274	1 415	2 471	2 710
1. Løpende produksjon .....	1 242	1 376	2 435	2 675
2. Realkapital .....	32	39	36	35
VI. Inntekter i alt .....	9 818	10 995	2 696	2 924
VII. Inntektsoverskott (utgiftsoverskott -) VI-III	-312	-152	-433	-533
VIII. Nettokjøp av varer og tjenester (nettosalg -)	5 821	6 364	249	233
Produksjons- og konsumformål (II.1 - V.1) ....	3 510	3 912	-960	-1 031
Investeringsformål (II.2 - V.2) .....	2 311	2 452	1 209	1 264

1) Beløpene omfatter også tilskott til kommunale funksjonærer over Statens Pensjonskasse med 81 mill.kr. i 1967 og 95 mill.kr. i 1968. Disse poster er ellers ikke tatt med i kommuneregnskapene.

Tabell 2. Kommunekasser. Enkelte utgifts- og inntektsposter etter formål. 1968. Mill.kr.

Formålsgrupper <sup>1)</sup>	Subsidier til private	Stønader til private konsumenter	Overføringer mellom forvaltningssektorer		Netto kjøp av varer og tjenester	
			Til statsforvaltningen og sosiale trygder	Fra statsforvaltningen	Produksjons- og konsumformål	Investeringsformål
HK. II Sentraladministrasjon .....	-	-	-	31	301	11
" ..III Politi og rettspleie .....	-	-	7	-	5	-
" IV Kirke .....	-	3	16	1	72	17
" V Skole .....	-	55	21	1 123 <sup>2)</sup>	2 207 <sup>2)</sup>	722
" VI (Sosiale formål (ellers .....	-	152	534	)	)	)
" VI (Sosiale formål (ellers .....	-	221	3	) 33	) 232	) 99
" VIII (Sykehus .....	-	22	2	64	298	215
" VIII (Helsevern ellers .....	-	236	60	103	159	24
" IX Næringsveier og kulturformål .....	78	-	-	56	159	16
" IX (Veier og gater ... (Vannverk, kloakk, .....	12	-	90	239	76	757
" X (renhold .....	8	-	-	5	-64	300
" X (Offentlige arbeider (ellers .....	8	-	10	13	275	133
" XI Pensjoner .....	-	-	-	1	156	-
" XV c Tilskott til skatteutjamning ..	-	-	-	248	-	-
" XV c Tilskott i forbindelse med byenes innlemmelse i fylkeskommunene ..	-	-	-	12	-	-
Andre utgifter/inntekter .	-	14	5	17	36	158
I alt etter regnskapet ...	106	703	748	1 946	3 912	2 452
Avstemningsdifferanser ...	-	-	-9	-6	-	-
I a l t .....	106	703	739	1 940	3 912	2 452

1) Romertallhenvisningene gjelder hovedkapitlene i kommuneregnskapene.

2) Beløpene omfatter også 95 mill.kr. i tilskott til kommunale funksjonærer over Statens Pensjonskasse. Disse postene er ellers ikke tatt med i kommuneregnskapene.

Tabell 3. Kommunenes balanse pr. 31. desember. Mill.kr.

	Kommunekasser		Kommuneforetak	
	1967	1968	1967	1968
<b>A k t i v a</b>				
I. Kassebeholdning .....	25	25	11	14
II. Bankinnskott .....	1 735	1 884	475	464
1. Norges Bank .....	1	1	1	-
2. Postgiro og Postsparebanken ....	145	161	28	29
3. Statsbanker .....	3	2	-	1
4. Forretnings- og sparebanker ....	1 565	1 697	445	409
5. Utenlandske banker .....	21	23	1	25
III. Ihendehaverobligasjoner .....	107	115	95	105
1. Statskassen .....	73	65	59	56
2. Statsbanker .....	3	3	-	-
3. Kommunekasser og kommuneforetak.	24	38	32	45
4. Kredittforeninger .....	4	4	1	1
5. Andre ihendehaverobligasjoner ..	3	5	3	3
IV. Aksjer og andeler .....	103	112	32	30
V. Utlån .....	1 851	1 935	130	122
VI. Kapitalinnskott .....	2 542	2 679	14	14
VII. Andre fordringer .....	581	634	425	456
VIII. Realkapital .....	3 122	3 454	7 080	7 613
Aktiva i alt .....	10 066	10 838	8 262	8 818
<b>P a s s i v a</b>				
I. Ihendehaverobligasjonslån .....	1 740	1 931	2 015	2 249
1. I norske kroner .....	603	701	1 243	1 347
2. I utenlandsk valuta .....	1 137	1 230	772	902
II. Andre lån .....	2 166	2 501	3 152	3 288
1. Statskassen .....	21	26	128	125
2. Statsforvaltningens fond <sup>1)</sup> .....	50	47	32	10
3. Sosiale trygder .....	110	137	1	1
4. Kommunekasser .....	19	23	1 484	1 522
5. Postsparebanken .....	193	209	84	78
6. Statsbanker <sup>1)</sup> .....	567	745	985	1 020
7. Forretnings- og sparebanker ....	453	528	176	207
8. Kredittforeninger .....	4	5	4	4
9. Forsikring .....	374	399	86	88
10. Statsforetak .....	5	3	5	4
11. Kommuneforetak .....	77	66	28	24
12. Kommunale pensjonskasser .....	101	111	70	73
13. Andre norske sektorer .....	105	115	52	55
14. Utlandet .....	87	87	17	77
III. Annen gjeld .....	546	612	531	580
IV. Kapitalinnskott .....	-	-	2 556	2 693
V. Aksjekapital .....	-	-	8	8
VI. Fond og annen egenkapital .....	5 614	5 794	-	-
Passiva i alt .....	10 066	10 838	8 262	8 818
Fordringer .....	6 944	7 384	1 182	1 205
- Gjeld .....	4 452	5 044	8 262	8 818
Netto fordringer (gjeld -) .....	2 492	2 340	-7 080	-7 613
Netto fordringsøking (nedgang -) ..	-196	-152	-433	-533
Korreksjonspost .....	-116	-	-	-
Inntektsoverskott (utgifts- overskott -) .....	-312	-152	-433	-533

1) Lån i Distriktenes Utbyggingsfond er i 1967 tatt med under statsforvaltningens fond, i 1968 under statsbanker.

Tabell 4. Kommunekasser og kommuneforetak. Netto fordringsøking. Mill.kr.

	Kommunekasser		Kommuneforetak	
	1967	1968	1967	1968
I. Øking (nedgang -) i fordringer ..	377	440	54	23
1. Kassebeholdning .....	-2	-	-2	3
2. Bankinnskott .....	25	149	-18	-11
3. Ihendehaverobligasjoner .....	-7	8	-1	10
4. Aksjer og andeler .....	14	9	4	-2
5. Utlån .....	283	84	71	-8
6. Kapitalinnskott .....	62	137	-2	-
7. Andre fordringer .....	2	53	2	31
II. Nedgang (øking -) i gjeld .....	-573	-592	-487	-556
1. Ihendehaverobligasjonsgjeld ..	-189	-191	-273	-234
2. Andre lån .....	-381	-335	-127	-136
3. Annen gjeld .....	-3	-66	-27	-49
4. Kapitalinnskott .....	-	-	-60	-137
5. Aksjekapital .....	-	-	-	-
III. Netto fordringsøking (nedgang -) (I + II) .....	-196	-152	-433	-533
IV. Korreksjonspost .....	-116	-	-	-
V. Inntektsoverskott (utgifts- overskott -) (III + IV) .....	-312	-152	-433	-533

## Innenlandske transportytelser i 1968

Etter Statistisk Sentralbyrås beregninger utgjorde de samlede innenlandske transportytelser i 1968 vel 16,1 milliarder passasjerkilometer og vel 9,2 milliarder netto tonnkilometer for henholdsvis persontransport og gods-transport.

Av persontransporten regnet i passasjerkilometer falt 4 prosent på sjøtransport, 13 prosent på jernbaner, forstadsbaner og sporveier, 25 prosent på rutebiler og drosjer o.l., 55 prosent på personbiler, motorsykler og mopeder, og 3 prosent på lufttransport.

Av godstransporten regnet i tonnkilometer falt 32 prosent på sjøtransport, 28 prosent på jernbanetransport og 40 prosent på veitransport.

Tallene bygger delvis på nokså mangelfullt statistisk grunnlag og er derfor ikke nøyaktige. De bør betraktes bare som en indikasjon på størrelsesordenen.

Beregnete totale innenlandske transportytelser. 1968. Mill.

	Persontransport		Godstransport	
	Passasjerer	Passasjerkilometer	Tonn transportert	Netto tonnkilometer
<b>Sjøtransport</b>				
Ferjeruter .....	22,0	147,0 )	14,4	975,0
Annen rutefart .....	8,0	443,6 )		
Løsfart .....	-	-	4,3	1 820,0
Fløting av tømmer .....	.	.	0,9	112,0
<b>Jernbanetransport</b>				
Norges Statsbaner (unntatt malm Ofotbanen) .....	30,4	1 643,3	9,3	1 732,5
Norges Statsbaner, malm Ofotbanen .....	.	.	21,3	853,5
Private jernbaner .....	0,2	3,8	0,6	11,3
Forstadsbaner .....	31,2	173,3	-	-
Sporveier .....	71,9	206,5	-	-
<b>Veitransport</b>				
Rutebiler, turbiler .....	321,4	3 600,2	4,4	187,3
Drosjebiler m.v. ....	53,9	431,3	-	-
Personbiler .....	835,5	8 355,2	-	-
Motorsykler, mopeder .....	75,6	604,5	-	-
Leiebiler .....	-	-	95,0	1 700,0
Godsbiler .....	-	-	100,0	1 800,0
Lufttransport .....	1,2	538,0	0,0	3,9
<b>I alt .....</b>	<b>1 451,3</b>	<b>16 146,7</b>	<b>250,2</b>	<b>9 195,5</b>

Tillegg til de internasjonale månedstabeller i Statistisk månedshefte nr. 1, 1970

Tallene er mottatt i tiden 11/2 - 17/2 1970 og er foreløpige. De vil eventuelt bli korrigert i Statistisk månedshefte. Der vil man også finne nærmere forklaringer til tallene og alle korreksjoner av eldre tall.

Tall i parentes gjelder måneden (kvartalet, uken) før.

S t o r b r i t a n n i a (tabell 82)

Detaljomsetningsindeks .....	Kol. D	Des.	135	(136)
Øyeblikkelig rente på statsobligasjoner ....	" H	Des.	8,94	(8,92)
Reuter's råvareindeks, uketall .....		9/2-13/2	120	(121)

F r a n k r i k e (tabell 83)

Arbeidsløyse .....	" A	Des.	232,0	(226,4)
Produksjonsindeks, industri .....	" B	Des.	147	(144)
Verdi av utenrikshandelen				
a. Innførsel .....	" C a	Des.	8705	(7649)
b. Utførsel .....	" C b	Des.	8066	(6879)

V e s t - T y s k l a n d (tabell 84)

Arbeidsløyse .....	" B	Jan.	286,3	(192,2)
Volum av utenrikshandelen				
a. Innførsel .....	" F a	Des.	190	(179)
b. Utførsel .....	" F b	Des.	204	(194)
Bytteforhold .....	" G	Des.	104	(101)

B e l g i a (tabell 85)

Arbeidsløyse .....	" A	Des.	82,0	(76,8)
Produksjonsindeks, industri .....	" B	Nov.	138	(137)
Detaljomsetningsindeks .....	" C	Okt.	148	(147)
Verdi av utenrikshandelen				
a. Innførsel .....	" D a	Des.	46000	(41337)
b. Utførsel .....	" D b	Des.	47610	(45356)

S a m b a n d s s t a t e n e (tabell 86)

Arbeidsløyse .....	" C	Jan.	3406	(2628)
Moody's råvareindeks, uketall .....		9/2-13/2	117	(116)
Valutabeholdning .....	" M	Nov.	11170	(11190)



Publikasjoner sendt ut fra Statistisk Sentralbyrå siden hefte nr. 7, 1970

I serien Norges offisielle statistikk:

Undervisningsstatistikk. Folkehøgskolar 1. oktober 1968.

Sidetall 43. Pris kr. 4,50

I serien Artikler fra Statistisk Sentralbyrå:

Dataregistrering, dataarkiver og samfunnsforskning.

Sidetall 43. Pris kr. 7,00

Faste publikasjoner fra Statistisk Sentralbyrå

Statistisk månedshefte. Pris: Årsabonnement kr. 25,00

Pr. hefte " 2,50

Månedsstatisikk over utenrikshandelen.

Pris: Årsabonnement kr. 30,00

Pr. hefte " 3,00

Publikasjonene kan bestilles gjennom bokhandlerne.