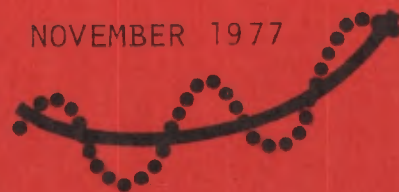


KONJUNKTUR TENDENSENE

NOVEMBER 1977



STATISTISK SENTRALBYRÅ Dronningensgate 16. Postboks 8131 Dep. Oslo 1. Tlf. (02) 4138 20

INNHold

Konjunkturtendensene i utlandet

Sammenfatning

Tabellvedlegg

Diagramvedlegg

Konjunkturtendensene i Norge

Tabellvedlegg

Diagramvedlegg

KONJUNKURTENDENSENE I NOVEMBER 1977

På grunn av arbeidet med Økonomisk utsyn over året 1977 blir det ikke skrevet noen fullstendige konjunkturoversikter i november, desember og januar. Til delvis dekning av publikums løpende informasjonsbehov gjengir en på de følgende sider tallserier og diagrammer som belyser konjunkturutviklingen i de siste månedene i enkelte viktige industriland.

Hverken i Vest-Europa, Sambandsstatene eller Japan har konjunkturbildet endret seg vesentlig siden forrige oversikt ble skrevet.

I V e s t - E u r o p a fortsetter svikten i produksjon og etterspørsel. Industriproduksjonen er fremdeles i stagnasjon eller nedgang i de fleste større land, men i Sverige viser den tegn til å ta seg noe opp igjen. Tallet på arbeidsløse i Vest-Europa er svært høyt og fortsetter å øke. Investeringssetterspørselen viser gjennomgående svikt, men konsumetterspørselen har tatt seg noe opp igjen i Vest-Tyskland og Storbritannia og er trolig økende også i Italia. Utenlandsetterspørselen gir fremdeles vekstimpulser i flere av de større landene. Prisstigningen er gjennomgående svært sterk, men varierer betydelig fra land til land. I Italia og Storbritannia har stigningstakten avtatt noe utover sommeren og høsten, men den er fremdeles høyere enn i de fleste andre land i Vest-Europa. Som nevnt i de siste konjunkturoversiktene har regjeringene i Vest-Tyskland og Frankrike foreslått tiltak for å motvirke konjunktursvikten, og i slutten av oktober la den britiske regjeringen fram forslag om skattelettelser og økte offentlige utgifter.

I S a m b a n d s s t a t e n e fortsetter derimot konjunkturoppgangen, men veksttakten er dempet. Industriproduksjonen fortsetter å øke, men konsumetterspørselen viser fremdeles svikt.

I J a p a n har industriproduksjonen vært i stagnasjon utover sommeren og høsten. Investeringssetterspørselen har helt siden siste årsskifte vist klar svikt, og utenlandsetterspørselen skiftet i løpet av våren og sommeren fra oppgang til stagnasjon.

S t o r b r i t a n n i a

	Industriprod. Sesongkorr. 1970=100	Ordretilg. 1) Sesongkorr. 1970=100	Detaljoms.- volum Sesongkorr. 1970=100	Arbeidsløshet Sesongkorr. 1000 personer	Konsumpriser Ukorrigert 15/1-74 = 100
1 9 7 6					
Januar	101,9	84	110,2	1 211	147,9
Februar	102,4	94	106,6	1 232	149,8
Mars	102,0	92	105,4	1 227	150,6
April	103,3	89	108,8	1 234	153,5
Mai	105,2	89	106,8	1 250	155,2
Juni	102,4	91	107,3	1 256	156,0
Juli	104,1	84	108,8	1 295	156,3
August	103,2	95	108,9	1 309	158,5
September	104,4	109	108,9	1 319	160,6
Oktober	104,9	91	108,1	1 306	163,5
November	105,1	98	109,2	..	165,8
Desember	104,6	87	108,3	1 330	168,0
1 9 7 7					
Januar	105,6	101	106,7	1 338	172,4
Februar	105,7	112	105,7	1 331	174,1
Mars	105,8	97	103,1	1 321	175,8
April	103,6	95	103,4	1 323	180,3
Mai	105,2	91	104,4	1 316	181,7
Juni	100,4	90	103,8	1 353	183,6
Juli	103,9	91	107,0	1 402	183,8
August	103,4		107,2	1 414	184,7
September			106,2	1 446	185,7
Oktober				1 433	

1) Volumet av tilgangen på nye ordrer til verkstedindustrien fra innenlandske kunder.

V e s t - T y s k l a n d

	Industriprod. Sesongkorr. 1970=100	Ordretilg. 1) Sesongkorr. 1970=100	Detaljoms.- volum Sesongkorr. 1970=100	Arbeidsløshet Sesongkorr. 1000 personer	Konsumpriser Ukorrigeret 1970=100
1 9 7 6					
Januar	108	93,5	114	1 087	138,2
Februar	110	92,1	116	1 107	139,2
Mars	109	97,6	114	1 098	139,7
April	111	94,1	113	1 076	140,6
Mai	111	93,8	114	1 046	141,1
Juni	111	94,8	113	1 040	141,5
Juli	110	94,6	113	1 035	140,9
August	112	103,3	114	1 038	141,4
September	113	104,7	116	1 034	141,4
Oktober	112	106,1	112	1 021	141,5
November	113	104,5	117	1 013	141,8
Desember	114	108,8	116	1 010	142,5
1 9 7 7					
Januar	114	101,0	117	1 020	143,8
Februar	114	100,4	118	1 007	144,7
Mars	116	100,4	120	1 009	145,2
April	114	96,5	111	1 023	145,9
Mai	113	95,4	119	1 039	146,5
Juni	114	98,0	118	1 045	147,2
Juli	114	96,3	118	1 052	147,0
August	114	102,2	120	1 050	146,9
September	113 ²⁾			1 046	146,7
Oktober					146,9

1) Volumet av tilgangen på nye ordrer til investeringsvareindustrien fra innenlandske kunder.

2) Foreløpig tall.

F r a n k r i k e

	Industriprod. Sesongkorr. 1970=100	Detaljoms.- volum Sesongkorr. 1970=100	Arbeidsløshet Sesongkorr. 1000 personer	Konsumpriser Ukorrigeret 1970=100
1 9 7 6				
Januar	120	98,5	928	159,9
Februar	120	95,0	925	161,0
Mars	122	93,4	952	162,4
April	122	97,1	944	163,8
Mai	122	96,3	961	164,9
Juni	123	95,9	967	165,6
Juli	124	95,9	950	167,2
August	124	95,0	962	168,4
September	129	97,2	941	170,2
Oktober	123	92,9	935	171,8
November	128	95,9	931	173,2
Desember	125	99,2	930	173,8
1 9 7 7				
Januar	129	99,1	945	174,3
Februar	128	92,7	972	175,5
Mars	129	92,5	1 003	177,1
April	126	93,0	1 039	179,4
Mai	124	88,0	1 097	181,1
Juni	128	96,5	1 151	182,5
Juli	124	93,5	1 180	184,1
August	124	95,5	1 216	185,1
September	126		1 159	

I t a l i a

	Industriprod. Sesongkorr. 1970=100	Detaljoms.- volum Ukorrigert 1970=100	Arbeidsløshet ¹⁾ Sesongkorr. 1000 personer	Konsumpriser Ukorrigert 1970=100
1 9 7 6				
Januar	112,0	98,7	681	181,5
Februar	118,3	96,0		184,5
Mars	119,0	108,9		188,4
April	118,6	111,7	693	194,0
Mai	124,1	106,5		197,3
Juni	119,5	108,4		198,2
Juli	122,7	101,0	776	199,4
August	118,9	93,7		201,1
September	126,4	114,8		204,7
Oktober	122,8	123,3	777	211,6
November	128,6	112,0		216,1
Desember	132,3	163,8		218,8
1 9 7 7				
Januar	130,1	101,5	1 459	221,8
Februar	130,7	95,6		226,9
Mars	131,0	111,5		230,3
April	122,5	114,5	1 432	232,7
Mai	125,7	113,4		235,7
Juni	117,0	114,0		238,0
Juli	118,6	108,9	1 692	239,8
August				241,4

1) Tallene for 1977 er ikke sammenlignbare med tidligere tall på grunn av endringer i beregningsmetodene.

S v e r i g e

	Industriprod. Sesongkorr. 1968=100	Ordretilg. ¹⁾ Ukorrigert 1970=100	Detaljoms.- volum Ukorrigert Mai 1970=100	Arbeidsløshet Ukorrigert 1000 personer	Konsumpriser Ukorrigert 1949=100
1 9 7 6					
Januar	127	165	104	92	367
Februar	128	159	96	74	370
Mars	127	191	104	62	373
April	130	179	115	70	376
Mai	128	201	112	49	380
Juni	133	216	110	62	383
Juli	132	72	111	54	383
August	134	204	105	67	386
September	129	191	110	70	386
Oktober	132	201	120	74	392
November	130	197	117	62	395
Desember	131	258	157	61	397
1 9 7 7					
Januar	127	163	102	95	400
Februar	129	156	98	74	405
Mars	127	210	107	65	409
April	127	169	110	66	414
Mai	124	182	117	53	419
Juni	125	219	105	62	428
Juli	123	76		69	432
August	128	191		89	433
September	128			83	438
Oktober				88	440

1) Verdi av tilgang på nye ordrer til verkstedindustrien ekskl. skipsverft fra innenlandske kunder.

S a m b a n d s s t a t e n e

	Industriprod. Sesongkorr. 1967=100	Ordretilg. 1) Sesongkorr. Mrd.dollar	Detaljoms.- volum 2) Sesongkorr. Mrd.dollar	Arbeidsløshet Sesongkorr. 1000 personer	Konsumpriser Ukorrigert 1967=100
1 9 7 6					
Januar	125,2	11,66	31,0	7 247	166,7
Februar	127,0	11,90	31,4	7 126	167,1
Mars	127,9	12,17	31,8	7 017	167,5
April	128,5	12,48	31,7	7 047	168,2
Mai	129,6	12,67	31,3	6 911	169,2
Juni	130,2	12,61	31,8	7 171	170,1
Juli	131,0	13,78	31,4	7 406	171,1
August	131,2	12,69	31,8	7 517	171,9
September	130,5	13,47	31,3	7 448	172,6
Oktober	129,8	14,12	31,5	7 564	173,3
November	131,4	12,73	32,0	7 651	173,8
Desember	132,5	13,84	33,1	7 519	174,3
1 9 7 7					
Januar	131,6	14,62	32,3	6 958	175,3
Februar	132,6	14,25	32,9	7 183	177,1
Mars	135,1	14,56	33,4	7 064	178,2
April	135,8	14,68	33,1	6 737	179,6
Mai	137,1	15,00	32,8	6 750	180,6
Juni	137,6	15,54	32,1	6 962	181,8
Juli	138,7	14,41	32,2	6 744	182,6
August	138,3	14,68	32,7	6 926	183,3
September	138,8	15,60	32,2	6 800	184,0

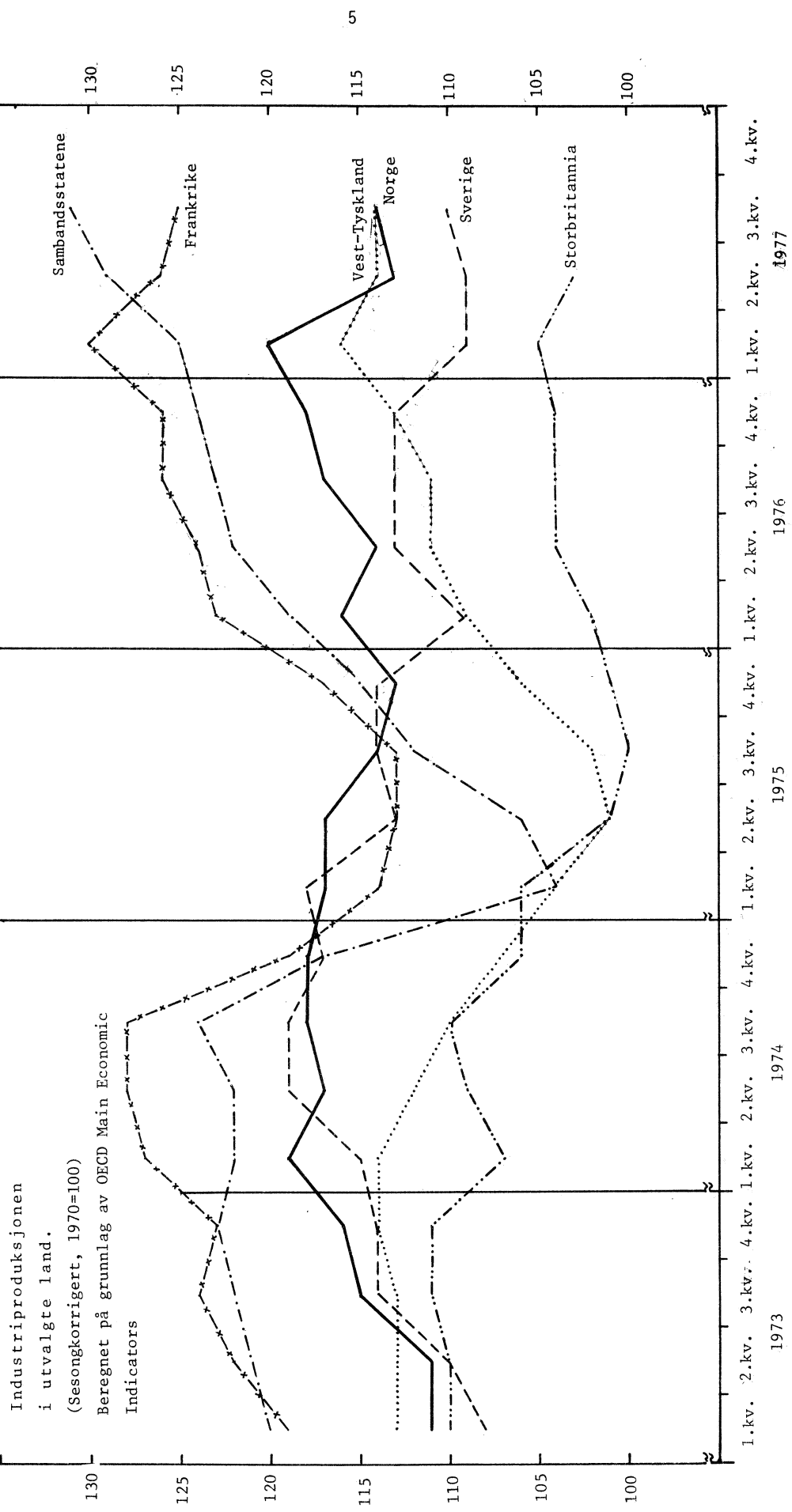
1) Verdi av tilgang på nye ordrer til investeringsvareindustrien.

2) 1967-priser.

J a p a n

	Industriprod. Sesongkorr. 1970=100	Ordretilg. 1) Sesongkorr. Mrd.yen	Detaljoms.- volum Sesongkorr. 1970=100	Arbeidsløshet Sesongkorr. 1000 personer	Konsumpriser Ukorrigert 1970=100
1 9 7 6					
Januar	116,5	264	109,6	1 092	179,8
Februar	119,0	353	113,8	1 066	181,0
Mars	122,7	371	109,0	1 043	181,7
April	125,9	316	107,5	1 080	186,0
Mai	123,4	302	108,7	1 108	186,7
Juni	125,7	301	107,4	1 112	187,2
Juli	127,3	284	106,3	1 117	188,2
August	126,7	289	109,6	1 111	187,0
September	127,1	372	103,9	1 074	191,6
Oktober	127,3	339	107,4	1 058	192,8
November	130,4	354	108,4	1 084	192,8
Desember	130,3	367	106,1	973	195,1
1 9 7 7					
Januar	130,7	409	109,8	1 005	196,8
Februar	128,4	354	108,7	1 032	197,8
Mars	131,2	350	109,1	1 057	199,0
April	132,3	380	109,7	1 030	202,3
Mai	129,6	311	107,3	1 127	204,1
Juni	131,4	384	106,7	1 172	203,3
Juli	128,8	323	110,5	1 189	202,8
August	129,9			1 150	203,1

1) Verdi av tilgangen på nye ordrer til maskinindustrien fra innenlandske kunder.



KONJUNKURTALL FOR NORGE

Industriproduksjon. Endring i prosent fra foregående tremånedersperioder beregnet på grunnlag av sesongkorrigert indeks

	1976		1977	
	Okt.-des.	Jan.-mars	April-juni	Juli-sept.
Bergverksdrift, industri og kraftforsyning	1,3	-0,8	-5,0	0,4
Bergverksdrift utenom oljeutvinning	8,0	-6,3	-2,9	12,0
Industri	0,9	1,5	-5,7	1,0
Kraftforsyning	1,2	-11,6	-1,1	-6,5
Produksjon etter anvendelse:				
Eksport	1,6	-1,6	-3,4	1,3
Konsum	-0,4	1,8	-2,6	-0,6
Investering	0,4	1,3	-7,4	2,5
Vareinnsats i bygg og anlegg	-0,5	0,2	-6,4	8,1
Vareinnsats ellers	1,3	-0,4	-4,3	-0,7

Industriproduksjon. Endring i prosent fra samme periode året før, beregnet på grunnlag av ukorrigert indeks

	April-juni	Juli-sept.
Industri i alt	-1,2	-3,0
Næringsmidler, drikkevarer og tobakk	1,5	-5,2
Tekstilvarer, bekledningsvarer, lær og lærvarer	-1,5	-1,3
Trevarer	3,4	3,0
Treforedling	-6,8	-10,2
Grafisk produksjon og forlagsvirksomhet	1,3	0,9
Kjemiske produkter, mineralolje-, kull-, gummi- og plastprodukter	-1,4	5,3
Mineralske produkter	-6,2	-8,7
Jern, stål og ferrolegeringer	-16,4	-25,3
Ikke-jernholdige metaller	2,4	0,5
Metallvarer	5,3	3,0
Maskiner	-6,0	-6,0
Elektriske apparater og materiell	-5,6	-6,4
Transportmidler	-1,8	-5,3
Tekniske og vitenskapelige instrumenter, foto- og optiske artikler	5,4	-0,6
Industriproduksjon ellers	9,1	0,6

Registrert arbeidsløshet. 1 000 personer

	1976					1977				
	Juni	Juli	Aug.	Sept.	Okt.	Juni	Juli	Aug.	Sept.	Okt.
I alt	14,9	14,1	18,1	16,7	17,2	12,8	11,1	15,1	14,3	14,1
Herav industri, kraftforsyning, bergverksdrift (inkl. oljeutv.) og bygge- og anleggsvirksomhet	6,2	5,8	6,1	5,6	5,9	5,6	3,7	4,3	4,8	..

Detaljomsætning

	1976		1977	
	Okt.-des.	Jan.-mars	April-juni	Juli-sept.
<u>Omsetningsvolum i alt, sesongkorrigerte tall</u>				
Prosentvis endring fra forrige tremånedersperiode	2,3	-3,0	2,7	3,0
<u>Omsetningsverdi, ukorrigerte tall</u>				
Endring i prosent fra samme tremånedersperiode ett år tidligere				
I alt	16,4	14,2	16,5	14,3
Av dette:				
Nærings- og nytelsesmidler	12,5	9,6	11,9	13,1
Møbler og innbo	24,3	11,3	11,1	11,8
Bekledning og tekstilvarer	19,8	13,2	12,6	17,2
Motorkjøretøyer og bensin	16,3	21,4	28,1	13,6

Konjunkturindikatorer for Norge

Diagram 1. Sesongkorrigert produksjonsindeks (1970=100)
Bergverksdrift, industri og kraftforsyning (utenom oljeutv.)

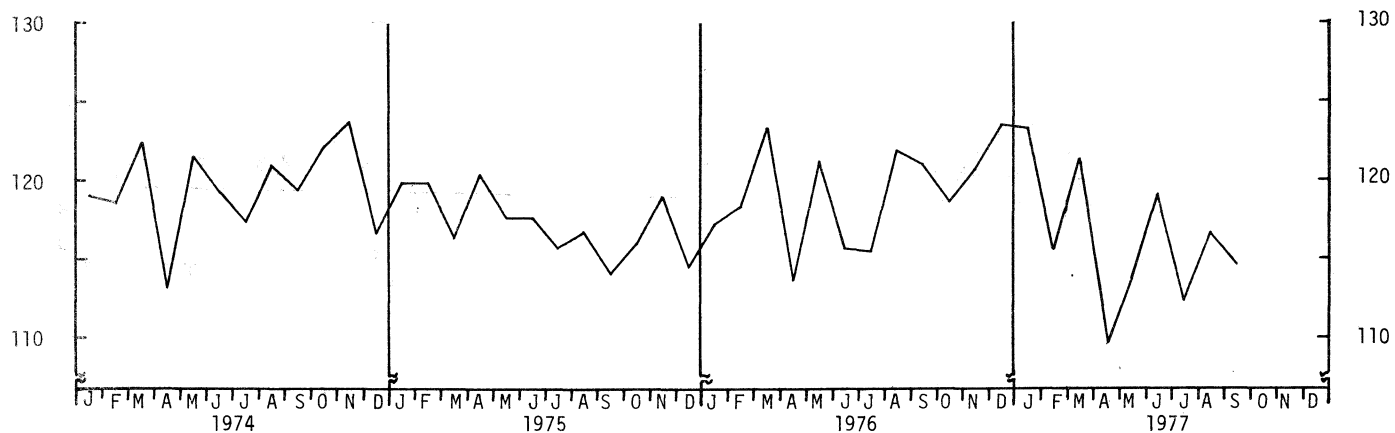
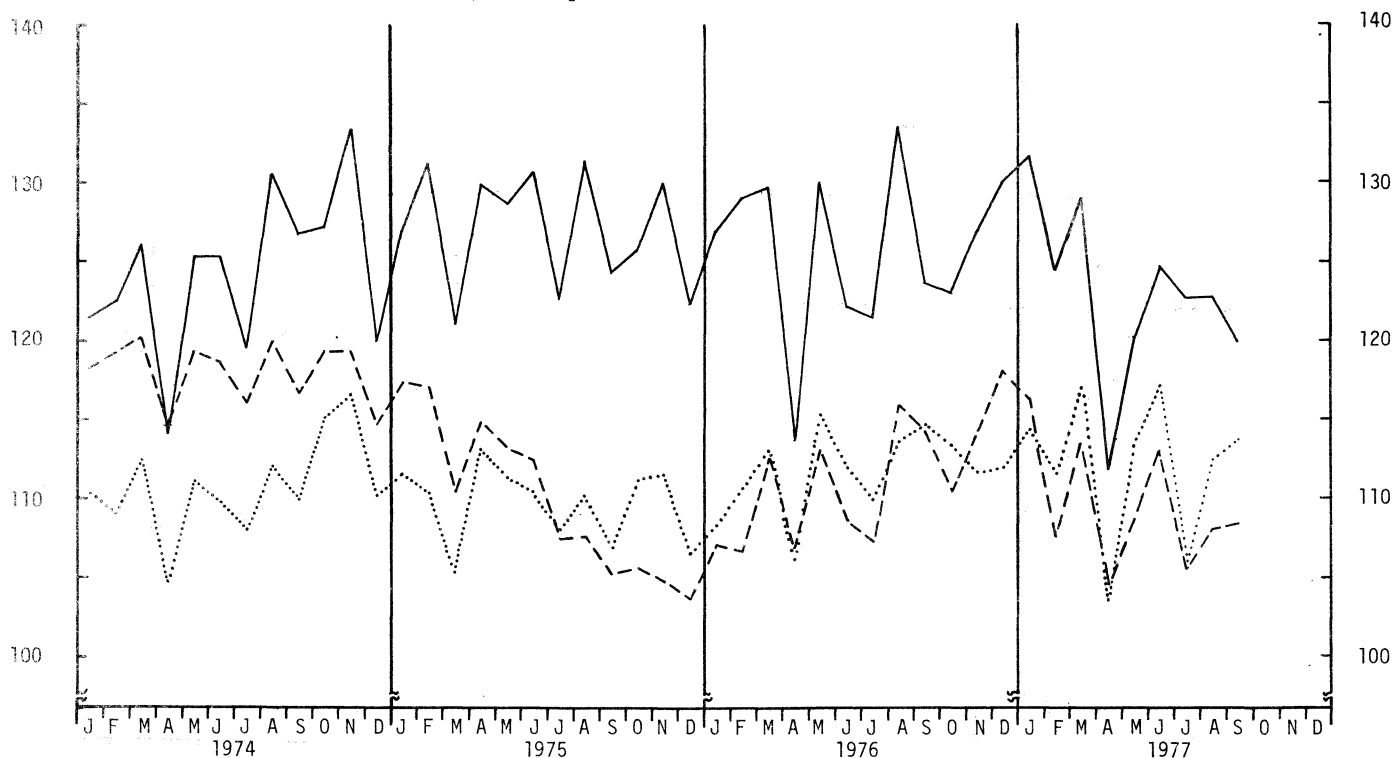


Diagram 2. Sesongkorrigert indeks for produksjon etter anvendelse (1970=100)
Bergverksdrift, industri og kraftforsyning (utenom oljeutv.)

For eksport - - - -
" konsum
" investering ———



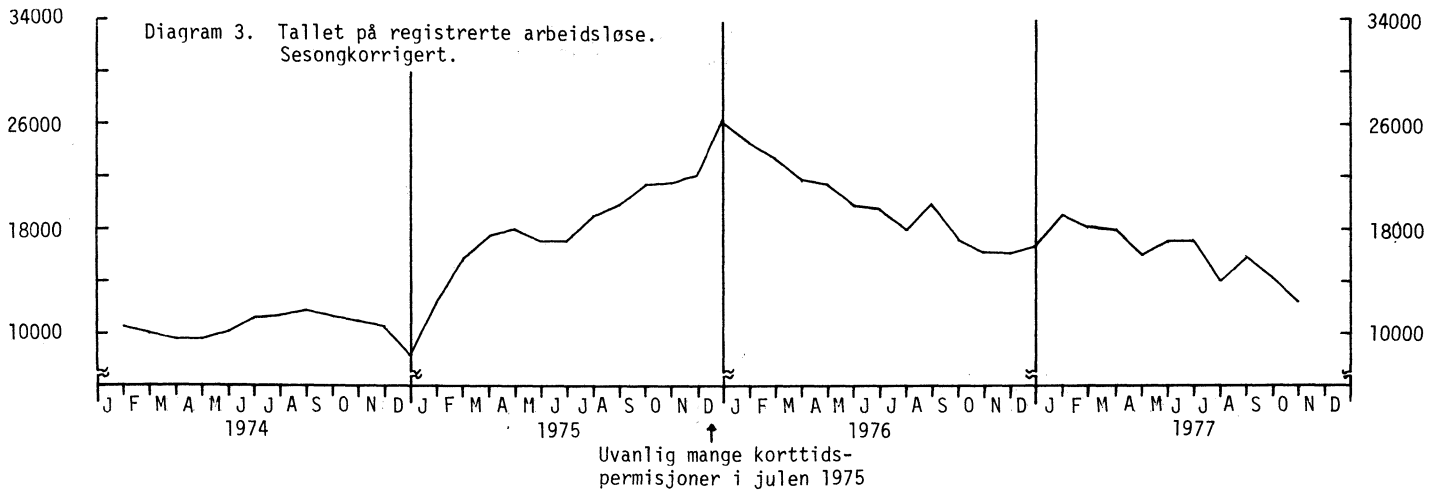


Diagram 4. Verdi av ordretilgang. 1976 = 100
 Produksjon av metaller, i alt ———
 Produksjon av verkstedprodukter unntatt transportmidler og oljerigger m.v.
 for hjemmemarkedet - - - -

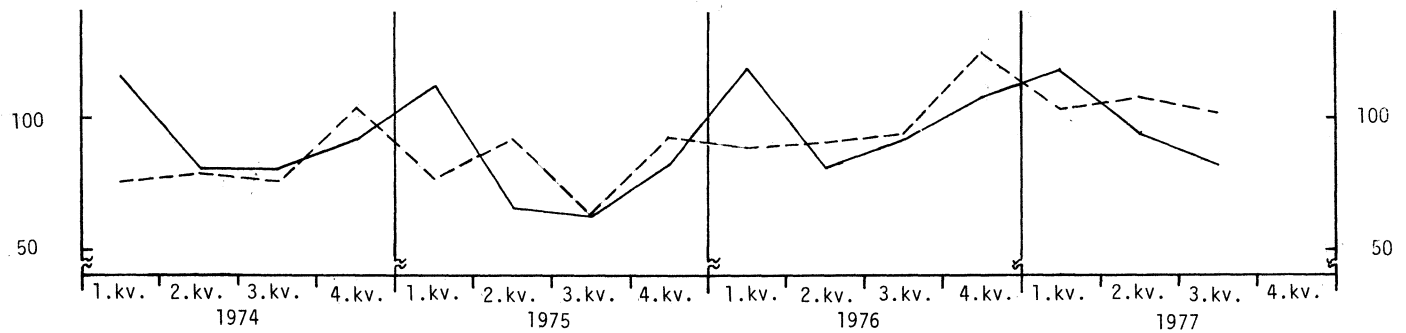


Diagram 5. Verdi av ordreservert. 1976 = 100
 Produksjon av metaller ———
 Produksjon av verkstedprodukter unntatt transportmidler og oljerigger m.v.
 Produksjon av tekstilvarer - - - -
 Produksjon av klær og skotøy - - - -

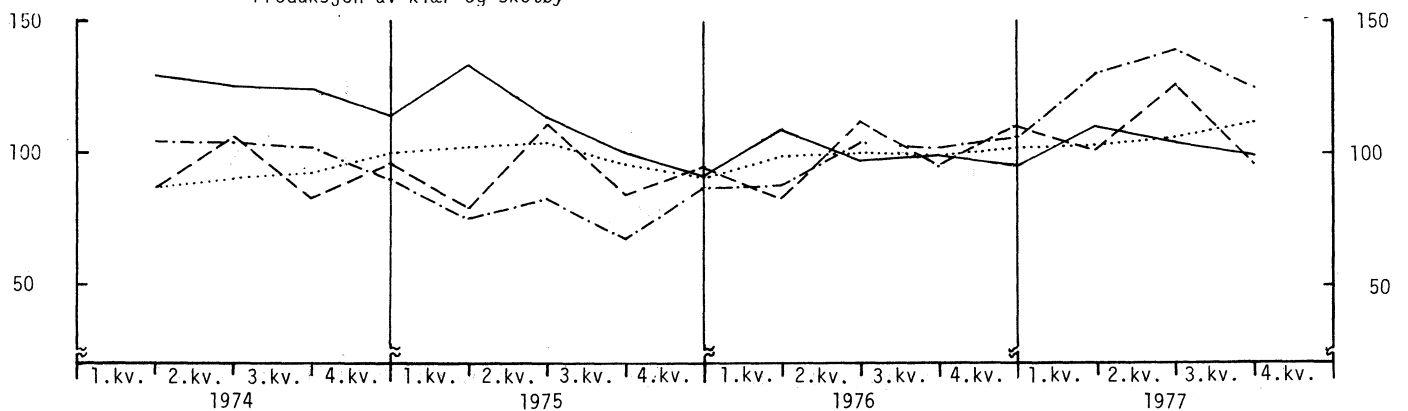


Diagram 6. Detaljomsetningsvolum
Sesongkorrigert. 1975=100

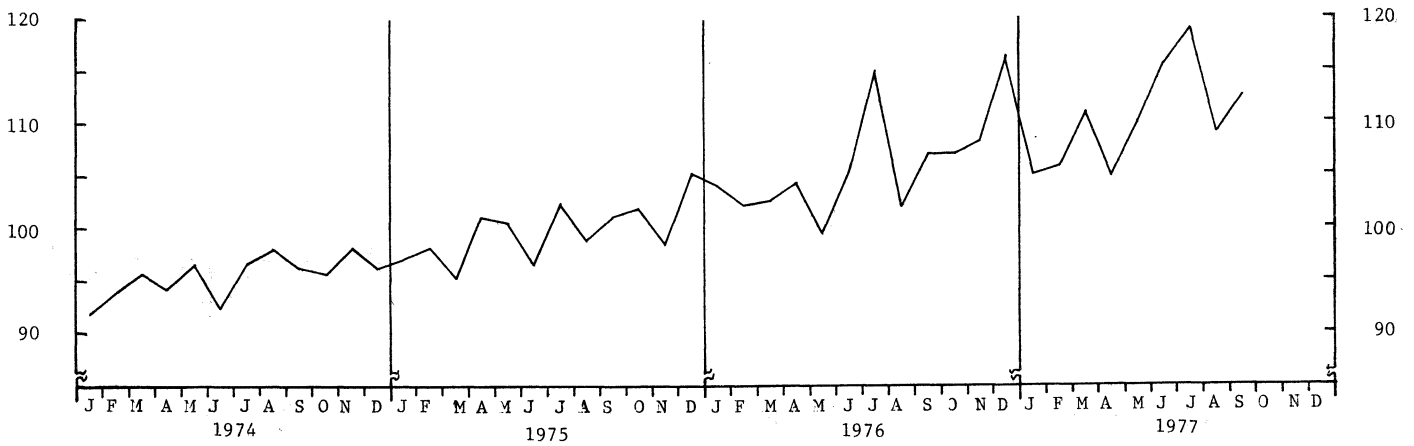


Diagram 7. Vareimport (uten skip og oljeplattformer). Mill. kr. Sesongkorrigert
Vareeksport (uten skip, oljeplattformer og råolje). Mill.kr. Sesongkorrigert _____

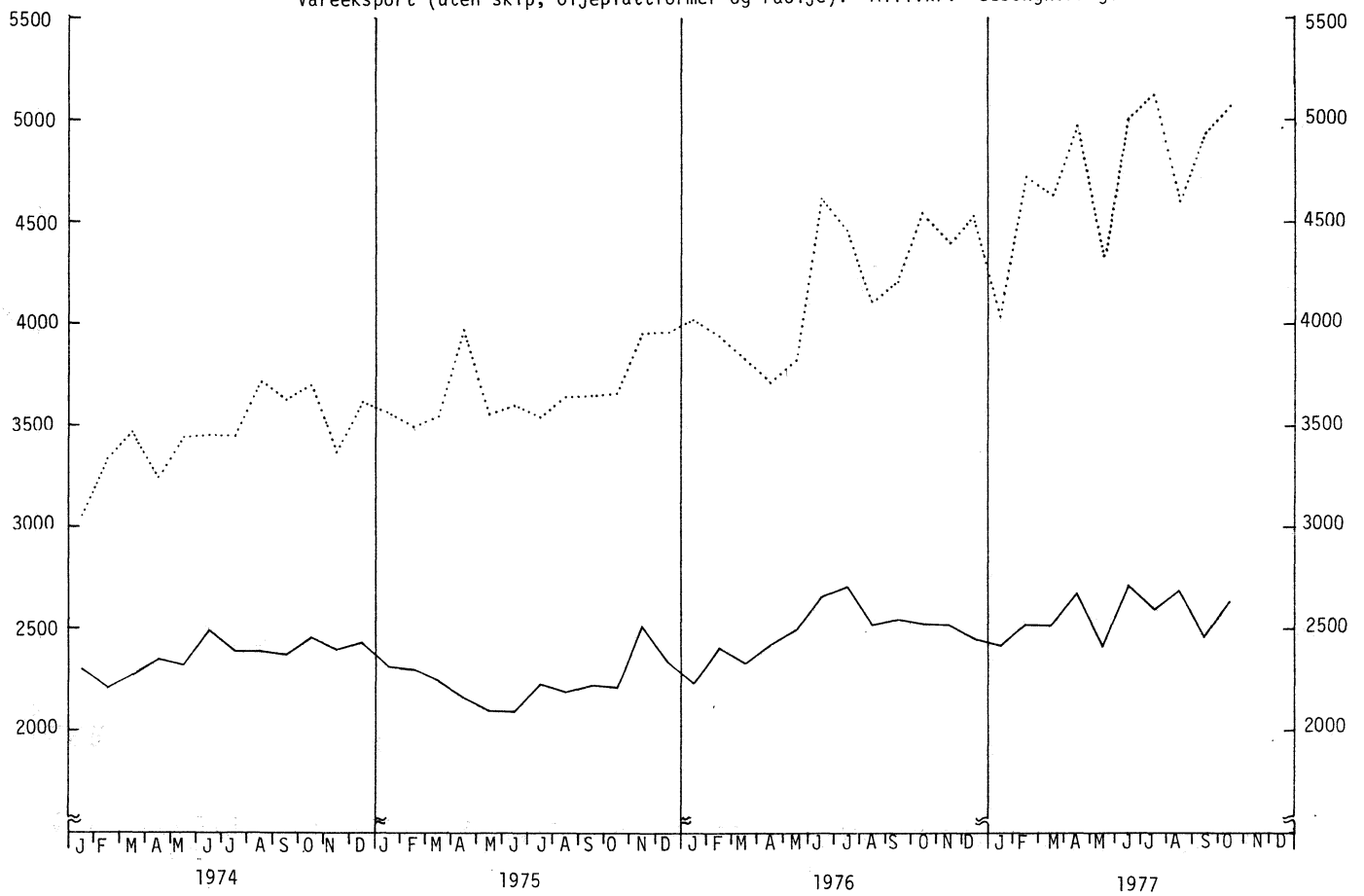


Diagram 8. Bygg satt i gang, 1 000 m²
 3 måneders bevegelig gjennomsnitt
 1976 = - - - -
 1977 = ———

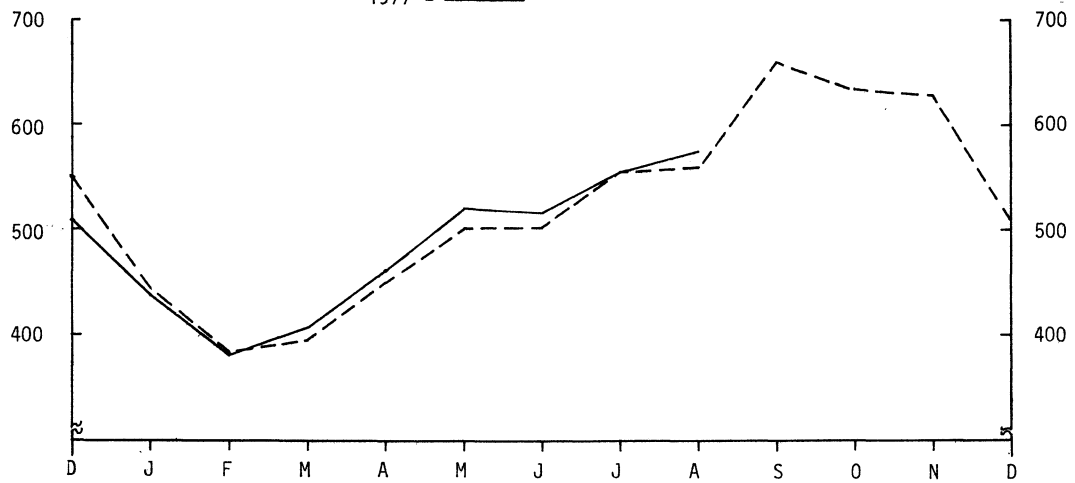


Diagram 9. Bygg i arbeid, 1 000 m²
 I alt ———
 Boliger - - - -

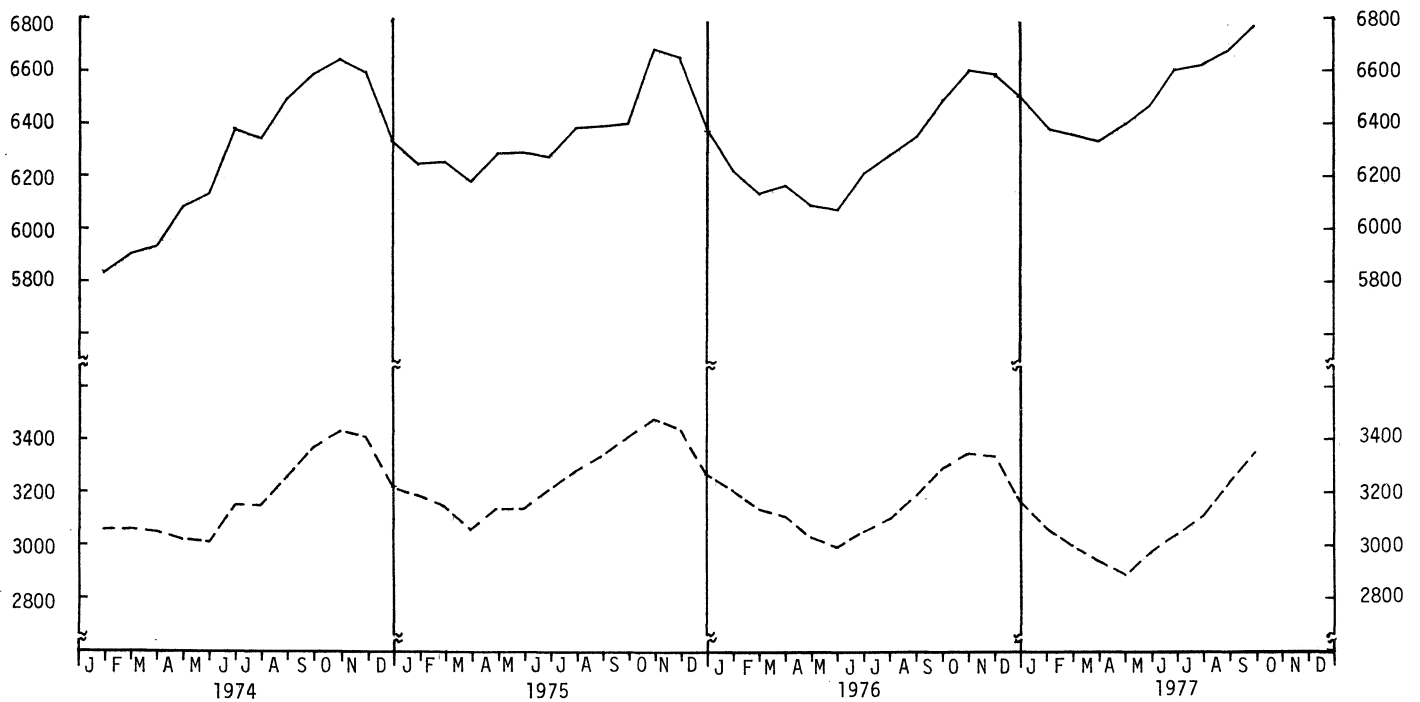


Diagram 10. Lagervolum 1970 = 100.

Eksportvarelagre —————
 Norskproduserte varer for innlandsforbruk
 Importvarelagre - - - - -

