

Interne notater

STATISTISK SENTRALBYRÅ

91/13

4. juli 1991

DOKUMENTASJONSNOTAT

DATABASE FOR PRIVATE PENSJONSKASSER

OG PENSJONSFOND

Britt Justad

*Seksjon for offentlige
finanser og kredittmarked*

INNHold

Side

1.	INNLEDNING.....	2
2.	FORMÅL OG BAKGRUNN.....	2
	2.1 Formål.....	2
	2.2 Bakgrunn.....	2
3.	NY DATABASE FOR BEARBEIDING OG PUBLISERING	4
	3.1 Kort om databasens oppbygning og funksjonsmåte	4
	3.2 Skjemaer som skal registreres.....	5
	3.3 Nærmere om databasens ulike deler.....	5
	3.3.1 Katalog.....	5
	3.3.2 Mikrobasens oppbygning.....	6
	3.3.3 Makrobasens oppbygning.....	7
	3.3.4 Batch-kjøringer.....	8
4.	DEFINISJON AV UTVALG OG VALG AV BEREGNINGSMETODE...	9
	4.1 Definisjon og avgrensning av utvalg.....	9
	4.2 Enheter utenom utvalget.....	10
	4.3 Tilgang og avgang innen gruppene.....	10
	4.3.1 Pensjonskasser.....	10
	4.3.2 Pensjonsfond.....	11
	4.4 Avgrensning av utvalget over tid.....	11
	4.5 Valg av beregningsmetode.....	12
	4.6 Test av beregningsmetode.....	14
	4.7 Konklusjon.....	15

TABELLER

Tabell 1.	Gruppe As prosentvise andel av enkelte balanseposter pr. 31.12.1986.....	10
Tabell 2.	Antall selskaper i gruppe A,B og C 1985-1988	11
Tabell 3.	Prosentvis endring i utvalgte poster etter gruppe.....	13
Tabell 4.	Beregning av utvalgte balanseposter i 1986 for gruppe B, og feilprosent.....	14
Tabell 5.	Beregning av totaltall ved bruk av estimerte og faktiske tall, og feilprosent. 1986.....	15

FIGUR

Figur 1.	Database for private pensjonskasser og pensjonsfond.....	3
----------	--	---

VEDLEGG

Vedlegg 1.	Brukerdokumentasjon.....	17
Vedlegg 2.	Instruks for manuell bearbeiding av data....	32
Vedlegg 3.	Kontroller og sperrer ved registrering.....	35
Vedlegg 4.	Filebeskrivelse.....	37
Vedlegg 5.	Utskrift av tabellprogrammer, tabell 20,21,22	39
Vedlegg 6.	Skjemaer.....	48
Vedlegg 7.	Tabelleksempler.....	58

1. INNLEDNING

Seksjon for offentlige finanser og kredittmarked tok i august 1990 i bruk en ny database for produksjon av regnskapsstatistikk for private pensjonskasser og pensjonsfond. Bruk av den nye databasen markerer også overgang til ny produksjonsrutine med bl.a. bruk av utvalg og oppblåsing til totaltall. Dette notatet gir en beskrivelse av den nye databasen og ny produksjonsrutine. Til databearbeiding er valgt en ADABAS/NATURAL-løsning, mens tabellene er programmert i TAB2.

I kapittel 2 gis en kort orientering om formål og bakgrunn for oppbygging av databasen.

Kapittel 3 gir en oversikt over betegnelser benyttet i databasen, samt oppbygging og funksjonsmåte.

I kapittel 4 gis en redegjørelse for avgrensning og definisjon av utvalg og valg av oppblåsingsmetode. Det er valgt en enkel metode for beregning av regnskapstall utenom utvalget. Dette har dels sammenheng med at det viste seg meget ressurskrevende å undersøke gamle data og dels at de få beregninger som ble foretatt tydet på at det var vanskelig å finne klare tendenser annet enn på aggregert nivå. Dette er nærmere drøftet under punktene 4.5 - 4.7.

Som vedlegg finnes en detaljert brukerdokumentasjon og instruks for manuell bearbeiding av data. Det gis også en oversikt over kontroller i databasen, samt filebeskrivelser, tabelleksemples og skjema.

Den tekniske løsningen er laget av Deniz Kutay (Avdeling for økonomisk statistikk/Gruppe for EDB). Figur 1 gir en skjematisk oversikt over databasens ulike deler.

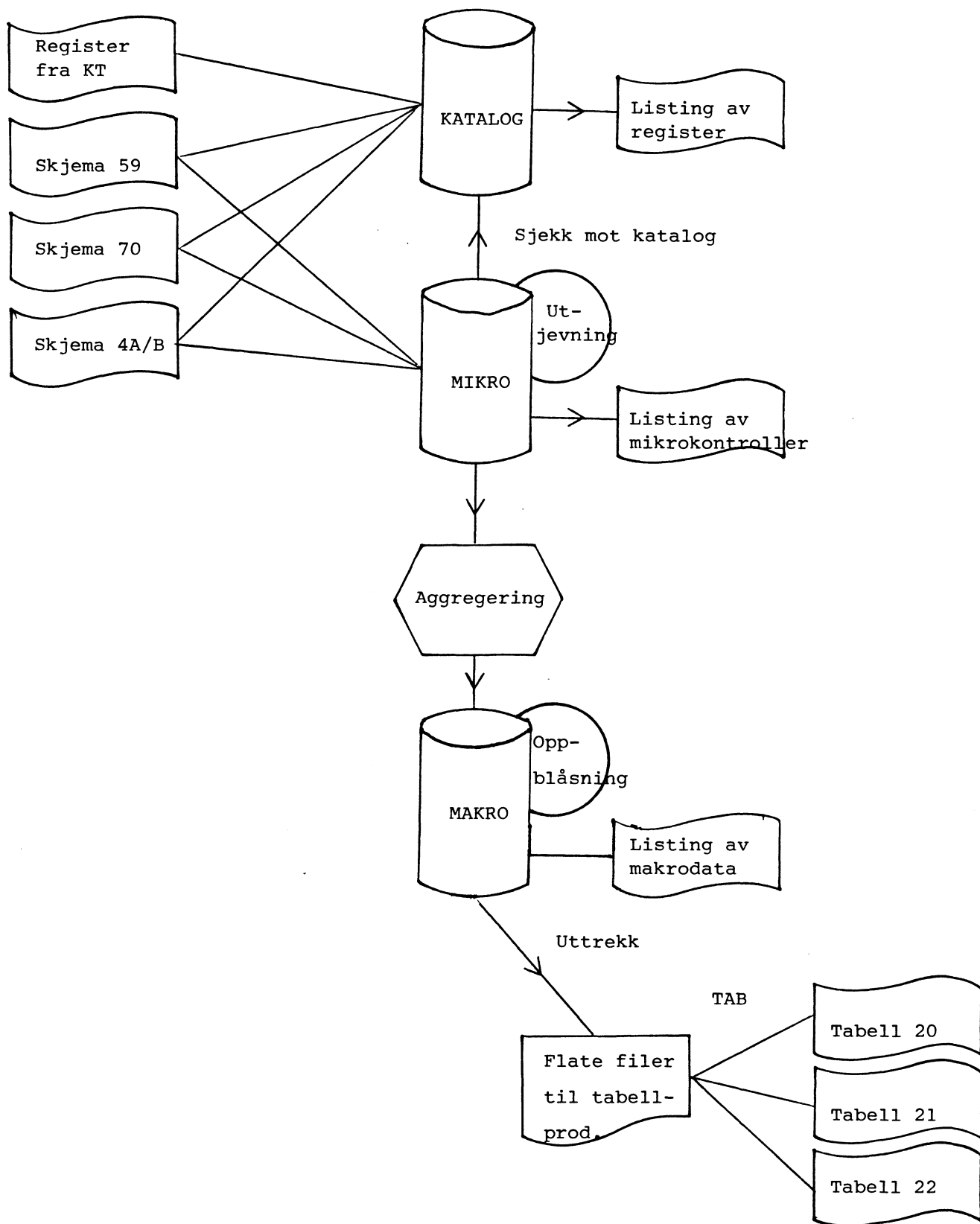
2. FORMÅL OG BAKGRUNN

2.1 Formål

Formålet med oppbygging av databasen er dels effektivisering av en gammel og tungvinn produksjonsrutine, og dels et ledd i å få regnskapsstatistikken for alle finansinstitusjoner integrert i en felles databaseløsning.

2.2 Bakgrunn

Kredittilsynet (KT) henter årlig inn regnskapsopplysninger fra private pensjonskasser og pensjonsfond. Seksjon for offentlige finanser og kredittmarked benytter disse opplysningene



FIGUR 1

til å utarbeide regnskapsstatistikk. Det finnes i dag ca. 425 private pensjonskasser og pensjonsfond med rapporteringsplikt til KT. Mange av disse er små og har liten bevegelse i regnskapspostene. SSB har fram til 1987 revidert og registrert tall for samtlige enheter. Dette har vært en tidkrevende prosess og sammen med sen skjemaingang har det resultert i dårlig aktualitet på statistikken. Produksjonen har foregått vha. Honeywell Bull-rutine på Statens Datasentral. Revisjon og punching av data foretas ved Seksjon for dataregistrering på Kongsvinger.

Fra og med regnskapsåret 1987 vil det kun bli revidert og registrert et nærmere definert utvalg av enheter, mens det beregnes tall for enheter utenom dette utvalget. Dette vil redusere bearbeidingstiden i SSB og føre til en vesentlig forbedring av aktualiteten på regnskapsstatistikken for private pensjonskasser og pensjonsfond.

3. NY DATABASE FOR BEARBEIDING OG PUBLISERING AV REGNSKAPS-STATISTIKK FOR PRIVATE PENSJONSKASSER OG PENSJONSFOND

3.1 Kort om databasens oppbygning og funksjonsmåte

Den nye produksjonsrutinen for private pensjonskasser og pensjonsfond er lagt opp som en database i ADABAS/ NATURAL. Bruker definerer i en katalog (se figur 1) hvilke enheter og skjemaer som skal være gyldige innenfor hver statistikkperiode. Systemet er dermed fleksibelt overfor skjemaendringer. Katalogen danner så grunnlaget for de kontroller som foretas ved registrering. Skjemaene som skal registreres har numeriske forspaltekode i ikke-stigende rekkefølge. For å få hentet fram skjermbilder med samme utseende som skjemaene, må det i katalogen også defineres i hvilken rekkefølge forspaltekode skal ligge.

Registrering av gyldige enheter og mikrodata, samt listing på skjerm av mikro- og makrodata foretas on-line mot databasen. Aggregering fra mikro til makrodata og beregning av tall for ikke-registrerte enheter foretas vha. batch-kjøringer. Batch-kjøring benyttes også for å trekke data ut på sekvensielle filer. Filene danner grunnlaget for tabellproduksjonen som foretas vha. et TAB-program. Det kan også foretas kontrollkjøring og utlisting av data vha. av batch-kjøringer.

Fra og med statistikkåret 1987 blir det kun revidert og registrert data for et utvalg av pensjonskasser, mens det beregnes tall for ikke-registrerte enheter. Det er fullt mulig å registrere og aggregere tall for alle enheter innenfor systemet. Databasen har tall tilbake til 1985 og siste totaltelling ble foretatt i 1986. En totaltelling vil bli foretatt omtrent hvert femte år, neste gang for regnskapsåret 1991.

3.2 Skjemaer som skal registreres

Det er 2 skjematyper som skal registreres årlig, nemlig regnskapsskjema (balanse og driftsresultat) og sektorspesifisering av enkelte balanseposter, jfr. vedlegg 6. Disse har følgende benevnelser i basen:

Skjema 4: Skjema 4A = 41 (utlån mv. etter sektor)
 Skjema 4B = 42 (utlån etter næring)

Skjema 59/70: =159 hvis pensjonsfond
 =259 hvis pensjonskasse (driftsresultat)

 =170 hvis pensjonsfond
 =270 hvis pensjonskasse (balanse)

Pensjonsfondene får tildelt registernummer i serien 0000-5999, og pensjonskasser i intervallet 6000-6999.

3.3 Nærmere om databasens ulike deler

Databasen ligger under hovedmenyen for Offentlig bankstatistikk.

Systemet består av 4 hoveddeler, som menyvalget viser:

- A. KATALOG
- B. MIKRODATA
- C. MAKRODATA
- D. BATCHKJØRINGER

3.3.1 Katalog

Katalogen har 3 hoveddeler:

- *Katalog over pensjonskasser/pensjonsfond med registernummer
- *Katalog over forspaltekoder i skjema 4A/B
- *Katalog over forspaltekoder i skjema 59/70

Innenfor hver katalog finnes 3 muligheter:

- 1) Listing av registernumre eller forspaltekoder
- 2) Registrering av nye registernumre eller forspaltekoder
- 3) Endring/sletting (revisjon) av registernumre eller forspaltekoder

Alle registernumre og forspaltekode må være definert i katalogen for at det skal være mulig å registrere tall på disse. Samtidig med definering av registernummer og forspaltekode i katalogen skal det også angis gyldighetstidspunkt for disse. En pensjonskasse som nedlegges i 1988 skal ha gyldighet t.o.m. 1987. En pensjonskasse som kommer til i 1987 skal ha gyldighet f.o.m. 1987 osv. Det samme gjelder for forspaltekode i skjemaene. Enheter kan ha gyldighet t.o.m 2084. Databasen har derfor plass til 99 år-ganger.

Opphørte enheter skal ikke slettes fra katalogen, men få endret gyldighetstidspunkt. Dette fordi det ikke vil være mulig å hente opp gamle tall på registernumre eller koder som er slettet i katalogen. Systemet kontrollerer altså alltid mot katalogen før det henter fram tall.

3.3.2 Mikrobasens oppbygning

I mikrobasen finnes to hovedvalg:

- *Skjema 4A/B
- *Skjema 59/70

Innenfor disse to delene finnes de samme muligheter som i katalogdelen:

- 1) Listing av registrerte mikrodata (registernummer for registernummer)
- 2) Registrering av nye mikrodata
- 3) Revisjon av data som allerede er registrert

Ved registrering må både forspaltekode og tall legges inn. Deretter kontrolleres gyldigheten av forspaltekode mot katalogen over gyldige forspaltekode. Kodene kan hentes opp eller skrives inn uavhengig av skjemaets rekkefølge. Ved senere opphenting av hele skjermbilder (ved revisjon og listing) sørger katalogen for at kodene kommer i skjema-rekkefølgen.

Kontroller ved bruk av mikrobasen

Definisjonen av registernummer, forspaltekode og tilhørende gyldighetsperiode danner grunnlaget for en del av de kontrollene som foretas ved innregistrering av tall.

Ved registrering av tall sjekkes registernummerets gyldighet mot katalogen. Det er kun mulig å registrere én gang pr. registernummer. Senere endringer må foretas i revisjon. Videre er det ikke mulig å registrere tall for en pensjonskasse i skjema for pen-

sjonsfond (gjelder 59/70).

For at tall på en forspaltekode skal aksepteres, må denne være definert gyldig innenfor de respektive skjema i katalogen.

Det er derfor ikke mulig å registrere tall på en kode som ikke er godkjent eller som tilhører et annet skjema enn det en er inne i.

Systemet aksepterer ikke negative beløp eller beløp med mer enn 9 posisjoner. Det fås feilmeldinger på skjermen for alle kontroller.

Etter at registrering eller revisjon på et registernummer er foretatt, avsluttes det med et standard kontrollbilde som kommer etter alle skjemaer. Sum venstre side skal være lik sum høyre side:

UTGIFT: INNTEKT: (skjema 59)
 AKTIVA: PASSIVA: (skjema 70)

4A kolonne 1: Kode 166:
 4A kolonne 2: Kode 14:
 4A kolonne 3: Kode 15:

4B: 4A kolonne 1 sektorene
 610,630,710,740,760,770,790:

3931/159: 3931/170:

Dersom summene ikke stemmer fås meldingen "FEIL SUM". Det er mulig å ignorere feilmeldingen og gå videre. Det kan være differanser mellom 4A kolonne 2/kode 14 og 4A kolonne 3/kode 15. Se under pkt.3.3.4 Batch-kjøringer, utjevning av skjema 4.

3.3.3 Makrobasens oppbygning

I makrodelen er det kun mulig å liste ut aggregerte data. Det er to hovedvalg:

*Skjema 4A/B
 *Skjema 59/70

Skjermbildet inneholder summer for 3 år. Makrobasen inneholder ikke tall for en ny periode før batch-kjøringene er foretatt. Systemet beregner makrodata for de enhetene som det ikke registreres tall for hvert år. Dette foretas også først under batch-kjøringene. Opprinnelige data for disse enhetene fås ved å liste ut tall fra siste totaltelling.

Her foretas bearbeiding og summering av mikrodata, beregning av tall for enheter utenom årlig utvalg, samt ekstrahering av tall til tabellproduksjon. Menyen er som følger:

- 1) Aggregering og lagring av makrodata
- 2) Data for tabellproduksjon
- 3) Utjevning av skjema 4
- 4) Oppblåsing (beregning av makrotall)

All registrering og revisjon på mikronivå må være ferdig før det foretas batchkjøringer. Punkt 1-4 forklares her i den rekkefølge som må følges:

Utjevning av skjema 4: Ved tabellproduksjon skal det foretas en kobling av opplysninger fra skjema 70, balanse, og skjema 4A, sektorspesifisering av enkelte eiendelsposter. Hovedpostene aksjer og obligasjoner må hentes fra balansen, hvor postene er oppgitt i bokført verdi. I tabellen skal disse hovedpostene fordeles på institusjonell sektor som hentes fra skjema 4A. Postene her er oppgitt i pålydende verdi. Pga. forskjellig verdiangivelse kan summen av beholdning fordelt på sektor være ulik hovedsummen i balansen. Tidligere har dette blitt korrigert for manuelt ved revisjonen. Dette programmet foretar en automatisk utjevning av differansen mellom skjema 70 og skjema 4 på de enkelte sektorer, iht. sektorens andel av total beholdning i skjema 4. Utjevningen foregår på mikro-nivå, dvs. registernummer for registernummer.

Aggregering og lagring av makrodata: Etter at utjevningen er foretatt, aggregeres mikrodata for det aktuelle statistikkår. For år utenom totaltelling vil det under denne delen kun bli aggregert tall for utvalget. Makrobasen er ikke klar før data for enheter utenom årlig utvalg er beregnet.

Beregning/oppblåsning: Etter at makrodata er lagret for de enheter som innhentes årlig, beregnes statistikkårets makrotall for øvrige enheter. Oppblåsningen foretas altså på makro-nivå.

Data for tabellproduksjon: Når oppblåsningen er foretatt er makrobasen klar til uttrekk for tabellproduksjon. I denne delen av batch-programmet kopieres dataene ned på to sekvensielle filer. Det lages en fil for produksjon av driftsresultat og en fil for produksjon av balanse og utlånstabell. Selve tabellkjøringen foretas utenfor Adabas.

Tilleggskontroller og utlistinger:

For å kjøre disse programmene må en gå ut av databasen og hente opp JCL-kort som er laget for dette formål.

1. Lesing av sekvensielle filer til mikrobase.

Dette er et program som ble benyttet ved innlegging av data fra de gamle sekvensielle filer til den nye basen.

2. Listing av data for testing av oppblåsingsfaktor.

Programmet aggregerer fra "gamle" sekvensielle filer til makrodata for enheter i utvalget, pensjonskasser og pensjonsfond utenom utvalg. Dette ble gjort for å beregne prosentvise endringer innen hver gruppe og på hver forspaltekode for å finne beste oppblåsingsmetode. Programmet vil sannsynligvis ikke bli benyttet senere siden tallene nå kan leses direkte fra databasen.

3. Årlig listing av gyldige registernumre.

Ved å kjøre dette programmet vil en få lister over de registernumre som er gyldig hvert enkelt år. De som er i utvalget er merket.

4. Kontroll av mikrodata

Dette er samme kontroll som foretas etter registrering og revisjon av data på mikronivå. Ved å kjøre dette programmet fås kontrollene fortløpende ut på skjerm eller papir.

5. Listing av makrodata.

Ved å kjøre dette programmet fås en listing på skjerm eller papir av makrosummer sortert på gruppe*skjema*kode for en periode på samme måte som under listing i makrobasen.

4. DEFINISJON AV UTVALG OG VALG AV BEREGNINGSMETODE

4.1 Definisjon og avgrensning av utvalg

Det finnes i dag ca. 425 pensjonskasser og pensjonsfond med rapporteringsplikt til Kredittilsynet. En gjennomgang av enhetenes regnskapsposter pr. 31.12.1986 viste at ca. 6 prosent av enhetene hadde omlag 90 prosent av total forvaltningskapital. Ved overgang til et årlig utvalg konsentrerte en seg derfor om de enheter som pr. denne dato hadde en forvaltningskapital på 50 millioner kroner eller mer. Dette utgjorde ved utgangen av 1986 32 pensjonskasser. Utvalget betegnes heretter som gruppe A.

Tabell 1. Gruppe As prosentvise andel av enkelte balanseposter pr. 31.12.1986

Forvaltningskapital:	89%
Utlån	: 84%
Aksjebeholdning	: 94%
Beholdning av ihendehaveroblig.	: 94%
Forsikringsfor- pliktelser	: 89%

4.2 Enheter utenom utvalget

Gruppe A bestod pr. 31.12.1986 av 32 pensjonskasser. Ingen av pensjonsfondene var store nok til å komme inn under denne gruppen. Enheter utenom gruppe A består dermed av pensjonskasser med forvaltningskapital mindre enn 50 millioner kroner og samtlige pensjonsfond. Disse deles inn i hhv. gruppe B og gruppe C og blir behandlet hver for seg ved senere beregninger. Jfr. definisjoner under 4.3.1. og 4.3.2.

Gruppe B: Pensjonskasser med forvaltningskapital < 50 mill.kr.
Andel av total forvaltningskapital pr.31.12.86: 9%

Gruppe C: Pensjonsfond
Andel av total forvaltningskapital pr.31.12.86: 2%

4.3 Tilgang og avgang innen gruppene

4.3.1 Pensjonskasser

Antallet pensjonskasser er noenlunde stabilt fra år til år, men det ventes en svak økning i åra framover. Dette kan gi utslag i både gruppe A og B. De nye som kommer til kan være bedrifter som oppretter helt nye pensjonsordninger, eller bedrifter som trekker ut midler fra en kollektivordning i et forsikringsselskap for å starte egen pensjonsordning. Det forekommer også at midler samlet opp i et pensjonsfond overføres til en nyopprettet pensjonskasse.

Avgang i gruppene kan skyldes at bedrifter går konkurs og dermed avvikler sin pensjonsordning. Enkelte bedrifter går

også over fra egen pensjonsordning til kollektiv ordning i et forsikringselskap.

En pensjonskasse kan ta imot tilskudd både fra arbeidsgiver og arbeidstaker. Det stilles strengere juridiske krav til en pensjonskasse enn til et pensjonsfond, og det må eksistere en fast betalingsplan for ytelser.

4.3.2 Pensjonsfond

Antallet pensjonsfond har gått nedover de siste 5-6 åra og denne utviklingen forventes å fortsette. Kredittilsynet er interessert i å utvikle flest mulig fond for å redusere tilsynsarbeidet.

Et pensjonsfond kan ikke ta imot tilskudd fra arbeidsgiver eller arbeidstaker og det stilles ingen krav mht. betalingsplan.

Tabell 2. Antall selskaper i gruppe A, B og C 1985 - 1988:

	1985	1986 1)	1987	1988
Gruppe A	31	32	31	34
Gruppe B	83	88	98	106
Gruppe C	392	358	340	285
Totalt	476	478	469	425

Kilde: Kredittilsynet

1) Fom. 1986 inkl. pensjonskasser tilknyttet kommunale foretak.

Tabellen viser at antallet pensjonskasser øker noe både i gruppe A og B, mens antall pensjonsfond reduseres hvert år.

4.4 Avgrensning av utvalget over tid

Antall enheter med forvaltningskapital over 50 mill. kroner vil som nevnt kunne variere i omfang fra år til år. Følgende prinsipp vil bli fulgt for avgrensning av utvalget: Dersom en pensjonskasse blir nedlagt, tas den ut av statistikken i nedleggelsesåret. Dersom det opprettes nye enheter med forvaltningskapital over 50 mill. kroner tas disse inn i utvalget. Dette vil være enkelt å gjøre samtidig som katalogen ajourføres for tilgang og avgang hvert år. Det mottas årlig skjema for samtlige enheter og nye registernumre kan kontrolleres mht. størrelse på forvaltningskapital. Enheter som er store nok, innregistreres med tall i det nye statistikkåret. Pensjonskasser i gruppe B som evt. øker forvaltningskapitalen til over 50 mill. kroner beholdes i denne gruppen inntil ny totaltelling foretas. Disse vil uansett være representert i statistikken idet det skal beregnes tall for gruppen hvert år.

4.5 Valg av beregningsmetode

Ved valg av beregningsmetode hadde en som utgangspunkt at gruppe As tall skulle revideres og benyttes som de var ved publisering, og at denne gruppens regnskapstall ville utgjøre ca. 90 prosent av totaltallene. Videre antok en at gruppe C ville få mindre betydning etterhvert. Gruppens andel av total forvaltningskapital vil sannsynligvis snart være nede i under 1%. Hovedproblemet var altså å få til et brukbart anslag på gruppe Bs tall. Det enkleste utgangspunkt for beregning av disse ville være den årlige endringsprosenten i gruppe As tall. Dette innebærer en antagelse om at gitt stabile grupper vil den prosentvise endring i gruppene være omtrent lik.

Det ble foretatt beregninger for å finne ut hvorvidt endringen fra år t til år t-1 kunne antas å være omtrent lik for de ulike gruppene. Endringsprosentene for gruppe A vil være påvirket av tilgang og avgang i gruppen. Beregningene ble derfor foretatt under en betingelse om at kun de enheter som er gyldige både år t og år t-1 skulle være med.

Videre måtte en velge mellom bruk av endring i underposter i balanse og driftsregnskap eller endringer i hovedpostene som utgangspunkt for beregningen. Med underpost forstås her den enkelte forspaltekode i skjemaene. Hovedpost defineres som sum aktiva/passiva og sum utgift/inntekt. Den prosentvise endring på underposter og hovedposter ble beregnet for alle grupper fra 1985 til 1986, samt for gruppe A fra 1986 til 1987. Forut for dette måtte dataene konverteres til IBM-format og splittes opp i de tre ulike gruppene. Denne oppsplittingen var ikke mulig å foreta i det gamle Honeywell-Bull-systemet. Det var en svært tidkrevende prosess å få gamle data akseptert i den nye databasen med de nåværende krav til gyldige kodekombinasjoner og oppsplitting i grupper. Det viste seg dessuten at det tidligere har blitt foretatt manuelle korreksjoner i makro "på papiret". Disse måtte spores tilbake og korrigeres inn i basen på mikronivå for at datagrunnlaget skulle bli så riktig som mulig. Tidligere statistikkårganger enn 1985 er av tidshensyn ikke konvertert og undersøkt mht. prosentvise endringer.

Det viste seg at endring på underposter var ujevnt fordelt innen hvert skjema og fra gruppe til gruppe. Det er rimelig at de store enhetene innen gruppe A både har en annen fordeling av underposter og en annen utvikling i disse enn gruppe B og C. Det virket derfor lite hensiktsmessig å basere seg på endring i underpostene.

Tabell 3. Prosentvis endring i utvalgte poster etter gruppe.

	1985-1986			1986-1987
	GRUPPE			GRUPPE
	A	B	C	A
SUM AKTIVA	13,2	14,7	-4,0	13,0
Utlån	7,1	9,3	-7,0	19,6
Ihendehaver- obligasjoner	42,8	12,8	3,0	7,4
Aksjer	0,6	12,0	-32,0	33,6
SUM UTGIFTER	2,1	23,0	-2,0	15,0

Som en ser av denne tabellen er endringene i underposter varierende. Gruppe A og Bs endringer er korrigerert for avgang/tilgang i periodene. Gruppe Cs tall er ikke korrigerert for avgang. Denne gruppen ble redusert i perioden, og det ventes en fortsatt nedgang. Sammenlignet med A og C har gruppe B jevnest endring i underpostene.

Endring i totale utgifter for gruppe A og B er svært forskjellig og er på hhv. 2,1 og 23 prosent. Den sterke variasjonen her skyldes en ekstrem observasjon i gruppe A og to i gruppe B. Den lave endringen i gruppe A skyldes at en av de større pensjonskassene reduserte sine utgifter med 60 prosent. Den store endringen i gruppe B skyldes at 2 forholdsvis store enheter har endringsprosent på hhv. 195 og 374 prosent. Korrigerert for disse ekstreme observasjonene er endringsprosentene i A og B på hhv. 7,2 og 8,5 prosent.

Endring på underposter i skjema for utgift/inntekt var også svært ulikt fordelt. For på enkleste måte å beregne endring i de enkelte regnskapsposter må en forholde seg til poster som er identifisert vha. forspaltekode, jfr. skjemaene i vedlegg 6. I utgift/inntektsskjemaet er det i større grad enn i balansen slik at postene benyttet ved publisering (jfr. tabeller i vedlegg 5) består av flere forspaltekode. F.eks. er det slik at tabellposten "Lønninger og honorarer" består av fire ulike forspaltekode. Beregningene viste at endringene på de ulike forspaltekodene være meget ujevn. Dette kan nok delvis skyldes at oppsplittingen foretas mer tilfeldig i driftsreg-

skapet enn i balansen, hvor poster som f.eks. utlån, aksjer og obligasjoner utgjør egne forspalte-koder. De fleste tabellpostene i driftsregnskapet er et aggregat av flere forspalte-koder. En ujevn utvikling i de enkelte koder kan allikevel gi en jevn utvikling i tabellpostene i driftsregnskapet.

Andre beregninger har vist at hovedtyngden av enhetene har en jevn økning i tabellpostene og sum utgift/inntekt. En kunne her tenke seg at oppblåsing ble foretatt på samme nivå som tabellpostene istedet for på hovedpostnivå. Tabellpostene blir imidlertid ikke summert i selve databasen men først under kjøring av tabellprogrammet. En oppblåsing av tabellposter ville derfor ha krevd en mer komplisert oppbygging av databasen. Det ble derfor valgt å legge seg på samme løsning som for balansen.

4.6 Test av beregningsmetode

Ut fra tabellen og drøftingene over virket det mest hensiktsmessig å basere beregningene på endringer i hovedposter. For å finne ut hvor følsomme tallene er overfor feilestimering, ble det foretatt beregninger av gruppe Bs tall i 1986. Disse ble så sammenlignet med de faktiske tall for 1986. Fra tabell 3 ser en at gruppe As forvaltningskapital økte med 13,2 prosent fra 1985 til 1986. Gruppe Bs tall for 1985 blir dermed å blåse opp med denne faktoren. Gruppe C ble holdt utenfor denne estimeringen da disse enhetene utgjør en liten del av totaltallene, og gruppens andel forventes å synke hvert år framover, jfr. tabell 2.

Tabell 4. Beregning av utvalgte balanseposter i 1986 for gruppe B, og feilprosent. Mill. kr.

Post	1985	1986E	1986F	Diff.F-E	Feil i %
Oblig.	257	291	286	-5	1,6
Aksjer	9	11	11	0	0
Utlån	403	456	452	-4	0,9
Forv.kap.	895	1.013	1.068	55	5,2

E=estimert

F=faktisk

Tabell 5. Beregning av totaltall ved bruk av estimerte og faktiske tall og feilprosent. Mill.kr.

Post	1985	1986E	1986F	Diff.F-E	Feil i %
Oblig.	3.931	5.351	5.346	-5	0,01
Aksjer	565	534	534	0	0
Utlån	3.326	3.548	3.544	-4	0,1
Forv.kap.10.652		11.778	11.832	55	-0,4

Av tabell 5 ser en at feilprosenten på totaltallene er lav dette året ved bruk av beregningsmetoden. Feilestimatet ville vært større ved bruk av endringsprosenten på underposter, jfr. tabell 3. Selv om beregning av endringer for kun ett år er lite, kan det allikevel tyde på at bruk av endringsprosent på hovedposter som oppblåsningsfaktor gir et bra estimat på totaltallene.

Ved å se på tabell 3 og endringsprosent på utgift/inntekt, ser en at feilestimatet ville ha vært større for driftsregnskapet enn for balansepostene for dette året.

I tilfeller hvor det viser seg at endringer i gruppe As hovedposter er spesielt lav eller høy kan det være aktuelt å gå inn og korrigere oppblåsningsfaktorene for å unngå for stor feil-estimering av gruppe Bs tall.

4.7 Konklusjon

Den prosentvise endring i As hovedposter fra år t-1 til år t, korrigert for tilgang og avgang i perioden, benyttes til å blåse opp gruppe Bs underposter fra år t-1. Dette blir gruppe Bs tall for statistikkåret t. Beregningsmetoden forårsaker således at gruppe Bs fordeling på underposter beholdes slik de var i basisåret. I gruppe B har tilgang vært større enn avgang de siste åra. Det er derfor mulig at oppblåsing med en faktor som forutsetter stabil gruppe vil undervurdere de totale tallene i gruppe B. Graden av underestimering vil bl.a. være avhengig av størrelsen på de nyopprettede selskaper i forhold til størrelsen på de som går ut.

Beregningsmetoden gir en proporsjonal oppblåsing av underposter. Dette vil kunne føre til underestimering av enkelte poster og overestimering av andre. Allikevel vil en sannsynligvis treffe bedre på denne måten enn ved å basere seg på

endring i underposter for gruppe A, jfr. tabell 3.

Gruppe Cs tall holdes inntil videre konstante lik basisårets tall så lenge reduksjonen i antall enheter fortsetter.

Idag er oppblåsingsprogrammet konstruert slik at den ovennevnte metode gjennomføres automatisk vha. en batchkjøring.

Metoden forutsetter at gruppe B er stabil eller svakt økende, mens gruppe C er avtagende. Dersom gruppe B ønskes unntatt fra oppblåsing ett år, er dette enkelt å få til. Det samme gjelder dersom en ønsker å innlemme gruppe C i oppblåsing.

Beregningsmetodene og avgrensning av grupper vil bli vurdert på nytt når det foreligger totaltelling for regnskapsåret 1991.

VEDLEGG 1

PRIVATE PENSJONSKASSER OG PENSJONSFOND
BRUKERDOKUMENTASJON

1. Pålogging til IBM og inngang til databasen

Vanlig pålogging foretas i Comparex-skjermbildet:

IBM hovedmeny:

Velg A (ENTER) for inngang til ADABAS/NATURAL

Velg deretter P (ENTER) for inngang til Produksjons-
applikasjoner

I denne menyen velges O for Offentlig bankstatistikk, neste skjermbilde bekreftes med ENTER.

I menyen for Offentlig bankstatistikk velger du H for Finans-
statistikk, og deretter D for "Fond og Kasser".

Du er nå inne ved hovedmenyen til databasen (heretter kalt Hovedmeny) for pensjonskasser og fond. Hovedmenyen ser slik ut:

- A. KATALOG
- B. MIKROBASE
- C. MAKROBASE
- D. BATCHKJØRINGER

foretas navneendringer, evt. endrede gyldighetsdatoer.

NB! Opphørte enheter skal ikke slettes men få endret "gyldighet tom". En enhet som går ut i løpet av 1988, dvs. har tall i 1987 men ikke i 1988, skal ha gyldighet tom. 1987. Feilregistreringer skal slettes.

Bruk ENTER for å bekrefte endringer. PF3 tilbake til hovedmeny.

2.1.2 Katalog over forspaltekoder i skjema 4A/B

Utgangspunkt: Velg A i hovedmeny

Du kan nå velge:

D	for listing av forspaltekoder	(deretter 4A eller 4B)
E	for registrering av koder	" "
F	for å endre/slette gamle koder	" "

D lister ut allerede registrerte forspaltekoder i skjema 4A eller B i stigende rekkefølge. Bla videre med ENTER, avslutt med PF3.

E Registrering av nye forspaltekoder benyttes dersom det kommer til nye koder i skjemaet. For at det skal være mulig å registrere tall på en kode i mikrobasen, må denne koden første være gyldig i katalogen. Du må angi den sektorkode og kolonne du ønsker å registrere for å komme inn i registreringsbildet. Dersom sektorkoden allerede er registrert får du feilmelding. Eksisterende koder som ikke lenger skal brukes, skal ikke slettes men få endret "gyldig tom". En ny kode som kommer til f.eks. i 1990 skal ha gyldig "fom. 1990". Dersom intet angis i disse feltene vil de få verdiene hhv. 1985 og 1999.

F Endre/slette gamle koder. Velg først kode som skal endres. Kun feilregistrerte koder skal slettes. Endringer av forspaltetekst kan foretas. Videre endring av gyldighetstidspunkt (se over).

2.1.3 Katalog for forspaltekoder i skjema 59/70

Utgangspunkt: A i hovedmeny.

Du kan nå velge mellom: (ENTER)

G	for listing av forspaltekoder
H	for registrering av nye forspaltekoder
I	for å endre/slette gamle koder

Deretter :	skjema 159	hvis driftsresultat	pensjonsfond
	skjema 259	" "	pensjonskasse
	skjema 170	" balanse	pensjonsfond
	skjema 270	" "	pensjonskasse

G Listing av koder. Dersom du her ikke oppgir kodennummer starter listingen på begynnelsen av skjemaet. Listingen følger skjemarekkefølgen (dvs. ikke stigende rekkefølge). Kolonnekode er alltid lik 1.

H Registrering av nye koder. Ved registrering må du foruten valg av skjemanummer også angi kodennummer. Dersom koden er registrert fra før får du feilmelding. Ved registrering av nye koder skal kodens rekkefølge i skjemaet angis i et eget felt i registreringsbildet.

Feltet "recordtype" må fylles ut slik:

Utgift	=	recordtype	1
Inntekt	=	" "	2
Aktiva	=	" "	3
Passiva	=	" "	4

Det er meget viktig at koderekkefølge og recordtype fylles ut korrekt av hensyn til senere sortering og summering.

Dersom det er ønskelig ut fra kontrollhensyn, kan det også angis min- og max-verdier i de ulike beløpsfelt.

I Endre/slette eksisterende koder. Kun feilregistrerte koder skal slettes. Du kan endre forspaltetekst og gyldighetstidspunkt.

2.2 Mikrobaser

Utgangspunkt: Velg B i hovedmeny.

Ved inngangen til mikrobaser har du igjen følgende muligheter (ENTER):

- A Listing av registrerte tall i skjema 4
- B Registrering av tall i skjema 4
- C Revisjon av tall i skjema 4

- D Listing av registrerte tall i skjema 59/70
- E Registrering av skjema 59/70
- F Revisjon av skjema 59/70

For skjema 4 kan du velge slik (ENTER):

A List skjema 4, velg deretter 4A eller 4B, deretter periode

eventuelt registreringsnummer, sektor og kolonne. Listingen starter på laveste reg.nr. sektor og kolonne hvis ikke annet er angitt. Bla videre med enter. Avslutt med PF3.

B Registrer skjema 4. Velg skjema, registernummer og periode. Du får feilmelding hvis dette registernummer allerede har innregistrert tall. Tallene skal angis i hele 1000 kr (som i skjemaet). Registreringen bekreftes med enter. Du kan bla deg bakover i reg.bildet med PF7.

C Revisjon av skjema 4. Velg skjema, registernummer og periode. Sektor og kolonnevalg er ikke nødvendig. Bekreft endringen med enter. Du kan bla deg bakover i rev.bildet med PF7.

Kontrollbilde

Etter registrering og revisjon kommer følgende kontrollbilde automatisk opp (trykk enter til du får opp bildet):

UTGIFT:	INNTEKT:	(skjema 59)
AKTIVA:	PASSIVA:	(skjema 70)
4AKOLON1:	KODE166:	(skjema 4A/70)
4AKOLON2:	KODE14:	(" ")
4AKOLON3:	KODE15:	(" ")
4A :	4B :	(skjema 4A/4B)
59/3931 :	70/3931 :	(skjema 59/70)

Dette er et standard kontrollbilde som kommer etter registrering/revisjon av alle skjemaer. Det samme bildet kommer opp uansett hvilket skjema som er ferdigregistrert, men dersom kontrollen ikke gjelder dette skjema angis det med "Ikke i kontroll". Dersom summene avviker fås feilmeldingen "Feil sum", mens det ikke kommer noen feilmelding når summene stemmer. Det er mulig å ignorere feilmelding og gå videre. Normalt skal alle avvik rettes opp !

For skjema 59/70 kan du velge:

D List skjema 59/70. Deretter velger du skjema for kasse eller fond, deretter periode og registernummer. Kodeangivelse kan brukes, men er ikke nødvendig. Listingen starter øverst på skjemaet og følger skjemarekkefølgen.

E Registrer skjema 59/70. Velg skjema for kasse eller fond, deretter periode og registernummer. Dersom du forsøker å registrere en pensjonskasse på skjema for pensjonsfond, får du feilmelding. Tallene skal registreres i hele 1000 kr. Avslutt registreringen med enter. Du kan bla deg bakover i registreringsbildet med PF7.

F Revisjon av skjema 59/70. Velg deretter som under pkt.E Registrering. Kodeangivelse ikke nødvendig. Bekreft endringen med ENTER. Du kan bla deg bakover i bildet vha. PF7.

Kontrollbilde

Etter registrering og revisjon av skjema 59/70 (enter) får du opp samme kontrollbilde som under skjema 4.

2.3 Makrobase

Utgangspunkt: Velg C i hovedmeny.

I denne delen av databasen kan du bare foreta utlisting av makrodata.

Det ligger ikke tall i makrobasen før batch-kjøringene under punkt 2.4 er foretatt.

Du har følgende muligheter:

A List skjema 4. Deretter velger du skjema 4A eller B og til slutt periode, og etter valget får du opp summer på hver forspaltekode fordelt, på gruppe A, B og C samt totalsum på koden (sektoren). Du kan starte listingen med en angitt sektorkode, men dette er ikke nødvendig. Bla deg videre med ENTER. Avslutt med PF3.

B List skjema 59/70. Deretter må du velge skjema for pensjonsfond eller pensjonskasse, og periode.

159 eller 170: Gir makrosum på hver kode for pensjonsfond (gr. C)

259 eller 270: Gir makrosum på hver kode for gruppe A, gruppe B og totalt for pensjonskasser.

Bla deg videre med ENTER, avslutt med PF3.

2.4 Batch-kjøringer

Dataene som er registrert og revidert i mikrobasen, må bearbeides før makrobasen er klar. Dette må foregå i en viss rekkefølge som forklares nedenfor. Du har valgt D i hovedmenyen for å komme inn i batch. Deretter kan du velge (ENTER):

- A Lagring av makrodata
- B Data for tabell-produksjon
- C Utjevning av skjema 4
- D Oppblåsning

2.4.1 Utjevning av skjema 4

Ved tabellproduksjon skal hovedsummene for aksjer og

obligasjoner plukkes fra skjema 70 (balanse) mens underpostene, dvs. fordelingen på sektorer, tas fra skjema 4. I skjema 70 blir postene oppgitt til bokført verdi, mens de oppgis til pålydende i skjema 4. Det kan derfor være avvik i summen av underposter i skjema 4 og hovedposten i 70. Dette vil slå seg ut på kontrollene i mikrobasen. For å jevne ut denne differansen, gjør følgende:

Velg C for Utjevning av skjema 4 (ENTER). Du får da opp et bilde som ser slik ut:

UTJEVNING AV SKJEMA 4

```
-----
PERIODE....                PRINTER          RMT 6
-----
```

Her velger du periode for utjevning (som regel statistikkret). Dersom du vil ha resultatet ut på papir, kan ønsket printer angis til høyre over. Resultatene kan imidlertid sees godt nok på skjerm (se nedenfor).

Du får følgende melding:

```
***JCL er sendt***
```

Deretter skal du få beskjed om at jobben er ferdig. Hver gang det kommer *** på skjermen (etter at jobber er sendt eller ferdige), skal dette bekreftes fra deg med ENTER. Det kan ta litt tid å sende/fullføre jobbene. Merk deg hvilket jobbnummer du har fått. Dersom du ønsker å finne ut om jobben har gått greit, og evt. hvilke registernumre det har blitt foretatt utjevning på, kan du gjøre følgende:

Gå ut av ADABAS med PF3 til du kommer til IBM-hovedmeny. Velg 8 , og deretter h (for hold-kø). I hold-køen skal nå jobben ligge (sjekk jobbnummeret). Sett en s til venstre for jobben, og du får kjørerapport og resultater opp på skjermen. Du kan bla deg nedover med PF8, du vil her se hvilke reg.nr. som har blitt utjevnet og den endelige hovedsummen i skjema 4. Dersom du ønsker rapporten ut på papir, gå tilbake til hold-køen med PF3, sett o a til venstre, (sjekk at riktig skriver er valgt) og trykk ENTER.

2.4.2 Lagring av makrodata

Mikrodataene er nå klare til aggregering. Dette gjør du slik:

Velg A i batch-menyen (ENTER). Deretter får du følgende skjerm bilde:

LAGRING AV MAKRODATA

```
-----
JOBBOKSTAV A CLASS M MSGCLASS X MSGLEVEL 1,1 TID.....
-----
```

```
PERIODE....
```

```
VALG.      1. Skjema 4A
           2. Skjema 4B
           3. Skjema 59  Fond
           4. Skjema 70  Fond
           5. Skjema 59  Kasse
           6. Skjema 70  Kasse
```

Det må her kjøres en jobb for hvert skjema. Øverst til høyre (etter "TID") vil det også være mulighet for printerangivelse. For selve lagringen av data er det ikke nødvendig å ta ut noe på papir. Du kan derfor godt ignorere printervalget. (Se forøvrig pkt.4.5 Listing av makrodata).

Dersom du har registrert alle nødvendige mikrodata for perioden 1989, og deretter kjørt utjevning av skjema 4, skal du kjøre aggregering for alle skjema for periode 1989. Velg altså først periode, deretter skjema og trykk ENTER. For hvert skjema/hver jobb skal du få følgende beskjed:

```
***JCL er sendt***
```

samt beskjed om at jobben er ferdig og jobbnummer. For å sjekke om jobbene har gått i orden, kan du gjøre som forklart under 2.4.1. Du vil imidlertid her bare få kjørerapport med beskjed om hvorvidt jobben er akseptert, og ikke resultatene. Resultatene sees i makrobasen. For gruppe B og C vil det foreløpig ikke ligge tall her.

2.4.3 Oppblåsing

```
-----
```

Data for gruppe B/C skal nå blåses opp fra forrige års nivå. Når makrobasen er klargjort (over), kan denne oppblåsing foretas.

Velg pkt. D i batch-meny (ENTER). Du får følgende skjerm-bilde:

OPPBLÅSING AV MAKRODATA

```
JOBBOKSTAV A osv.
```

```
-----
BASE PERIODE      :....
OPPBLÅSNINGS-    PRINTER      RMT6
PERIODE:.....
-----
```

Velg baseperiode og oppblåsingsperiode. Som regel vil oppblåsingsperiode være statistikkår t, og baseperiode t-1. Printervalg kan inntil videre ignoreres. Du får beskjed om at JCL er sendt, og at jobben er ferdig. Programmet summerer aktiva/passiva og inntekt/utgift for gruppe A og regner ut prosentvis endring frå år t-1 til år t. Denne proportsatsen brukes til å blåse opp gruppe Bs underposter i alle skjema. Resultatet av utregningen (og valgt proportsats) sees ved gå inn i hold-køen som under 2.4.1. Bla deg nedover i kjørererapporten vha. PF8, til du ser resultatet.

2.4.4 Data for tabellproduksjon

Etter oppblåsning er makrobasen klar til tabellproduksjon. Tabellen blir laget vha. et TAB2-program. Under dette punktet skal det kopieres makrodata fra databasen til sekvensielle filer, som igjen blir brukt i TAB-programmet.

Velg B i batch-meny (ENTER). Du får følgende skjermbilde:

```

LAGRING AV FLATE FILER TIL TABELLPRODUKSJON
-----
WORK FILE1:  DSN=P4242.S3224.A100A1A1.G00MC.V00.....
WORK FILE2:  DSN=P4242.S3224.A200A1A1.G00MC.V00.....

JOBBOKSTAV osv...
-----
PERIODE....

```

Velg periode. Begge filene blir laget samtidig.

Som tidligere får du beskjed om at JCL er sendt, og at jobb er ferdig. Kjørererapport kan sees i 8 (h). Du kan se på de ferdige filene ved å gå inn i 3.4 i IBM hovedmeny å angi filnavnene der.

For lesing av filene se filebeskrivelsene. Gå ut med PF3 til du kommer til hovedmeny.

Ettertidsoppdateringer

Dersom det foretas endringer i mikrobasen, må bearbeidingen på batch-nivå gjøres på nytt i samme rekkefølge som over. Dersom det kun er rettelser på f.eks. skjema 4, og det på de korrigerede registernumre ikke er uoverensstemmelser mellom skjema 4 og 70, kan du utelate utjevningssdelen. Det holder isåfall å aggregere skjema 4. Dersom det er foretatt korrigeringer i skjema 59, kan du også utelate utjevning og

aggregering av skjema 4 og 70. Oppblåsing må foretas ved alle endringer. Det må deretter lages nye sekvensielle filer.

3. Tabellproduksjon

Når de sekvensielle filene er laget, kan tabellprogrammet kjøres. Dette gjøres slik:

Velg 2 (Edit) i IBM hovedmeny.
Du skal nå inn på følgende datasett:

```
PROJECT      ===== >  o242anj
GROUP        ===== >  fond
TYPE         ===== >  tabeller
```

Trykk deretter enter, og du får opp en liste over de medlemene som ligger under dette datasettet:

```
Tab20        (balanse)
Tab21        (driftsresultat)
Tab22        (utlån etter sektor)
```

Sett en s til venstre for den tabellen som skal lages. Du får opp programmet.

Du har nå ulike muligheter for utskrift av tabell og kjørerapport, se vedlagte jobbkort:

* i linje B,C,D,E,F: Tabellen kommer kun ut sammen med kjørerapporten, og kan sees i 8 h (hold-kø). Utskrift fås ved å sette o a foran jobben.

* i linje A,C,D,E,F: Kun tabellen blir lagt ut på sekvensiell fil. Her må utfilen eksistere fra før.

Utfilen for tabellen har navnet: TK242.S3224.TABELLxx
xx=tabellnummer

Du kan sjekke om filen eksisterer fra før:

Velg 3.4 i IBM-meny, og angi filnavnet (uten fnutter) utenfor DS NAME LEVEL. Dersom du får beskjed om at den ikke eksisterer må du opprette en ny. Det gjøres ved å sette * i linje A og B: Da opprettes en sekvensiell fil, og tabellen blir lagt ut på den.

Velg printer (RMT___) og kjør jobben. Du får beskjed om å oppgi jobbokstav, og deretter beskjed om at jobben er sendt (med jobb-nummer).

Tabellen kan nå sees på TK-fila ved at du velger 3.4 og

skriver filnavnet der.

Utskrift av tabellen

Velg 3.6 i IBM hovedmeny. Fyll ut slik:
DATA SET NAME === > 'TK242.S3224.TABELLxx'
Sjekk om angitt skriver, (RMT__) passer, hvis ikke endrer du
denne. Bekreft med ENTER, og deretter med PF3. Du får
beskjed om å oppgi jobb bokstav, deretter beskjed om at jobben
er sendt. Bekreft alle *** med ENTER. Jobben går direkte til
den angitte skriver.

JOBKORT FOR TABELL-PROGRAMMER

O242ANJ.FOND.TABELLER(TAB20)

28

```
//K420APE JOB (3241), 'BIGSETH', MSGCLASS=X, NOTIFY=K420APE,
//          CLASS=A, MSGLEVEL=(1,1), COND=(1,LT)
/*ROUTE PRINT N330.RMT4
//*****
//***          KJØRING          ***
//*****
//TAB2      EXEC TAB2
//INPUT     DD DSN=P4242.S3224.A200A1A1.G00MC.V00, DISP=OLD
A//*TABEL   DD SYSOUT=*
B//*TABEL   DD DSN=TK420.S3224.TABELL20, DISP=SHR
C//TABEL    DD DSN=TK420.S3224.TABELL20,
D//          DISP=(NEW,CATLG,DELETE),
E//          SPACE=(3192,(100,30),RLSE), UNIT=SSB,
F//          DCB=(LRECL=133, RECFM=FBA, DSORG=PS, BLKSIZE=3192)
//SYSIN     DD *
```

4. Batchkjøringer utenfor databasen

Det finnes 5 NATURAL-programmer som kjøres utenfor databasen. Disse er:

1. LESSEKV: lesing av sekvensielle filer til databasen
2. DATAOPP1-3: testing av gamle data
3. REGLIST: utlisting av gyldige registernumre
4. KONTDTA: utlisting av alle kontroller på mikronivå
5. LISTMAKR: gir en gruppevis oversikt over makrotall

Alle jobbene kjøres ved å gå inn i 2 (Edit) i IBM-menyen. Du kan benytte dette datasettet:

0242ANJ.SAS.FILER (enter her gir deg en memberliste)

Member er NATPROD.

Som vedlegg finner du en kopi av jobbkortet i Natprod. Ved de ulike kjøringene må enkelte av linjene endres. Dette er forklart nedenfor.

4.1. Lesing av sekvensielle filer til basen

Programmet ble brukt for å lese inn de gamle sekvensielle filene til den nye mikrobasen.

Linje 6 angir i dette tilfelle innfil, og det er de sekvensielle filene. Her angis derfor navnet på den istedet for TK242 osv (se kopi).

Linje 7 angir en utfil for data som ikke blir akseptert i den nye basen, f.eks. de med feil kombinasjon mellom kode og skjema eller ugyldige reg.nr./forspaltekoder. I denne linja angis derfor navnet på en fil du kan opprette for dette formål, f.eks. TK242.S3224. osv.

Fjern stjerne foran linje 7 før kjøring.

Linje 10 angir kobling til databasen. Dette er identisk for alle kjøringene.

Linje 11 er navnet på programmet som er laget for denne kjøringen. I dette tilfellet skal det stå LESSEKV (se kopi, byttes ut med REGLIST 1987).

4.2 Listing av data for test av oppblåsningsfaktor

Dette programmet ble brukt for å summere og liste ut makrotall på de enkelte underposter før basen var ferdig. Programmet kan brukes på "gamle" sekvensielle filer.

Linje 6 er nå ut-fil. Angi navnet på en TK-fil opprettet for dette formål.

Linje 7 benyttes ikke, sett derfor * foran. "Innfil" er de dataene som nå er lest inn i basen.

JOB BKORT FOR NATURAL-PROGRAMMER

O242ANJ.SAS.FILER(NATPROD)

```
//O242ANJB JOB 3224,'NATRURAL',NOTIFY=O242ANJ,  
//      CLASS=A,MSGCLASS=X,MSGLEVEL=(1,1),REGION=1524K,TIME=15  
/*ROUTE      PRINT RMT6  
/*JOBPARM    PROCLIB=PROC01,ROOM=723,L=900  
//STEGA      EXEC NATPROD,PARM='MT=9999'  
//CMWKF01 DD DSN=PC242.S3224.A145A1A1.G00MC.V00,DISP=OLD  
//*CMWKF02 DD DSN=TK242.S3224.KONTDTA,DISP=OLD  
//CMPRT01 DD SYSOUT=*  
//NATURAL.CMSYNIN DD *  
LOGON FKB-UB  
REGLIST 1989  
/*
```

I linje 11 angis navnet på programmet, periode og skjema:

```
DATAOPP1 1985 1986          (periode kan endres)
DATAOPP2 1985 1986   159
DATAOPP2 1985 1986   170
DATAOPP2 1985 1986   259
DATAOPP2 1985 1986   270
DATAOPP3 1986
```

4.3 Listing av gyldige registernummer

Programmet skal kjøres for å få en liste over de registernummere som er gyldige hvert enkelt år.

I linje 6 angis utfil, som nå er
PC242.S3224.A145A1A1.G00MC.V00.
Linje 7 brukes ikke, sett * foran.

Linje 11 angir programnavn som nå er REGLIST 19xx, xx er år.
Ved kjøring av et nytt år slettes det som ligger på PC-fila.
Ta derfor dataene ut på papir før du fortar neste kjøring.

Dette gjøres ved å gå inn i 3.6 i IBM-meny, og angi filnavn:

```
DATA SET NAME === > 'PC242.S3224.A145A1A1.G00MC.V00'
```

4.4 Kontroll av mikrodata (jfr. standard kontrollbilde)

Gir en oversikt over resultatet av alle kontroller foretatt etter registrering på mikronivå.

Sett * foran linje 6 og 7, trenger hverken inn- eller utfil.

I linje 11 settes navn på program: KONTDTA <periode> <skjema>
f.eks. KONTDTA 1987 159.

Resultatet lese i 8 h. Kan derfra tas ut på papir.

4.5 Listing av makrodata

Gir en gruppevis oversikt over alle tall i makrobasen.

Sett * foran linje 6 og 7.

Linje 11: LISTMAKR <periode>, f.eks. 1987.

Resultatet leses/skrives ut fra 8 h.
Dersom du ønsker annen printer enn RMT6, må du før denne kjøringen foretas endre printerangivelse under 2.4.2 og 2.4.3.

VEDLEGG 2

INSTRUKS FOR MANUELL BEARBEIDING

Registeret

I løpet av sommeren mottar vi skjemaene fra Kredittilsynet. Med skjemaene følger vanligvis et register over selskapene pr. 31.12. i statistikkåret, med navn og adresse.

Alle nye enheter tildeles et registernummer, i følgende intervall:

0000 - 5999	pensjonsfond
6000 - 9999	pensjonskasser

Deretter ajourføres registerkatalogen i databasen slik:

*Nye enheter registreres med det tildelte nummer samt navn. De får tildelt gyldighet f.o.m. første statistikkår, dvs. det første året de er oppgavepliktige til Kredittilsynet.

*Nedlagte enheter skal ikke slettes, men skal ha gyldighet tom. siste statistikkår, dvs. det siste året de er oppgavepliktige til Kredittilsynet.

Innregistrering

Det er 2 skjematyper som registreres:

1. Skjema 59/70 driftsregnskap/balanse
2. Skjema 4A/4B utlån mv. etter sektor/utlån etter næring

Når selskapet er registrert, merk av i rubrikkene på registerlista fra Kredittilsynet. I vanlige år behøver vi kun å kontrollere/registrere skjemaer fra gruppe A. Alle nye registernumre undersøkes imidlertid mht. størrelse på forvaltningskapital. Dersom ett helt nytt selskap har forvaltningskapital ≥ 50 millioner kroner, registreres det med tall i statistikkåret, og merkes med 1 i katalogen.

Registernummer påføres på forsiden av skjema 59/70 øverst i høyre hjørne. Før det også i egen rubrikk på hhv. skjema 59, 70 og 4.

Revisjon

1. Alle tall skal registreres i hele 1.000 kroner. I skjema 4 skal tallene oppgis i 1000 kroner, i skjema 59/70 er de (foreløpig) oppgitt i hele kroner. Ved revisjonen avrundes derfor alle i skjema 59/70 til hele tusen.

2. I skjema 59/70 strykes alle tall i kolonne 2 dersom kolonne 1 ikke er skravert.

3. Det finnes ikke forskrifter med detaljerte opplysninger om hva postene skal inneholde. Sjekk eventuelle håndskrevne opplysninger. Undersøk om dataene er ført til riktig kode.

For gruppe A: Store endringer fra fjoråret bør bekreftes med det enkelte selskap, spesielt hvis det er mistanke om at tallet kan være ført til feil kode.

Dersom det oppgis store beløp under kode 165 "Andre verdipapirer" i skjema 70, bør det undersøkes med selskapet hva slags verdipapirer det er snakk om. Generelt er det ønskelig at kode 165 har så lavt beløp som mulig.

4. Gjelder pensjonsfond: Kode 3931 i skjema 59 skal være like kode 3931 i skjema 70. Dersom kode 3931 i skjema 70 har negativt tall, strykes dette og settes lik 0. (Systemet aksepterer ikke negative tall). Tallet trekkes istedet i fra kode 2731 i samme skjema.

5. Skjema 4: Kontroller sektorfordelingen av utlån mot fjorårets (gruppe A). Store endringer bør bekreftes.

Enkelte sektorkoder kan/bør ikke ha tall i kolonne 2 (obligasjoner) og kolonne 3 (aksjer). Disse er avmerket på vedlagte kopi. Dersom dette er tilfelle, kontakt selskapet.

6. Oppgaveinngangen kan være sen. Det har vært vanlig å benytte fjorårets oppgaver for de som ikke har kommet. For utvalgets vedkommende må vi ha årets oppgaver. De bør derfor purres dersom de er sene. Ved totaltellingene bør vi også så langt som mulig ha statistikkårets oppgaver.

Kontaktperson i Kredittilsynet er pr. 1.6.1991 Slettevold: 02-65 29 30.

Statistisk sentralbyrå
Postuttak
2201 Kongsvinger
Tlf. (066) 85000

SPESIFIKASJON AV AKTIVAPOSTENE UTLÅN,
IHENDEHAVEROBLIGASJONER OG AKSJER

Undergitt taushetsplikt

Skjema 4.
(Arsoppgave)

Pensjonskasser og pensjonsfond

I Statistisk sentralbyrå er oppgavene undergitt taushetsplikt. De vil bli nyttet bare til å utarbeide statistikk og vil bli oppbevart og eventuelt tilintetgjort på en betryggende måte.

Oppgavene bes sendt direkte til Statistisk sentralbyrå, Postuttak, 2201 Kongsvinger samtidig som utdraget av regnskapet sendes Kredittilsynet.

Reg.nr. (Fylles ut av SSB)	År	Pensjonskassens (-fondets) navn og adresse
Henvendelse kan rettes til		Tlf.nr.

A. Utlån og beholdninger av ihendehaverobligasjoner og aksjer pr. 31.12

fordelt etter institusjonell debitorsektor¹⁾

Hele 1 000 kroner

Debitorsektor	Utlån	Ihendehaverobligasjoner Pålydende verdi	Aksjer Pålydende verdi
110. Statsforvaltningen			
130. Trygdeforvaltningen			
150. Norges Bank			
170. Postgiro og Postsparebanken			
190. Statsbanker			
210. Forretningsbanker			
250. Sparebanker			
290. Bankenes sikringsfond			
310. Private kredittforetak			
370. Private finansieringsselskaper			
410. Livsforsikringselskaper mv.			
470. Skadeforsikringselskaper			
510. Fylkeskommuner			
550. Kommuner			
610. Statens forretningsdrift	2)		
630. Selvstendige statsforetak	2)		
650. Kommuneforetak	2)		
710. Private selskaper med begrenset ansvar (aksjeselskaper mv.)	2)		
740. Private ikke-forretningsmessige produsentorienterte institusjoner	2)		
760. Personlige foretak mv.	2)		
770. Private ikke-forretningsmessige konsumentorienterte institusjoner	2)		
790. Personlig næringsdrivende	2)		
810. Lønnstakere, pensjonister, trygdede, studenter o.a.			
890. Ufordelt sektor			
900. Utenlandske sektorer			
I alt før avskrivninger			
— Avskrivninger			
I alt etter avskrivninger			
Spesifikasjoner: Av utlån i alt før avskrivninger: Boliglån i alt			
Av sektor 810 Lønnstakere mv.: Boliglån			

1) Jf. vedlagte rettledning.

2) Merk: Summen av utlån til de institusjonelle sektorene 610, 630, 650, 710, 740, 760, 770 og 790 skal næringsgrupperes i del B på baksiden av skjemaet.

Sted

Dato

Underskrift

VEDLEGG 3

KONTROLLER OG SPERRER VED REGISTRERING

KONTR. NR.	KONTROLL/SPERRE	NÅR FORETAS KONTROLLEN
1	Gyldige reg.nr. Defineres i katalog (kun firesifret tall er mulig å registrere)	Ved registr./revisjon i mikro
2	Gyldige skjemanr. er definert i basen <u>før</u> registrering i i katalog	Ved reg. av koder i katalog. Ved reg./revisjon i mikro
3	Gyldig forspaltekode, defineres i katalogen innenfor hvert skjema	Ved reg./rev. i mikro
4	Skjemanummer mot reg.nr.	Ved reg./rev. av skjema 59/70
5	Forspaltekode mot skjemanr.	Ved reg./rev. av alle skjema
6	Negative tall ikke tillatt	Ved reg./rev. i mikro
7	Ikke tillatt med mer enn 9 posisjoner i tallfelt	Ved reg./rev. i mikro

KONTR. NR. KONTROLL/SPERRE

8 Standard kontrollbilde etter all registrering og revisjon:

UTGIFT:	INNTEKT:
AKTIVA:	PASSIVA:
4A kolon1:	Kode 166 skjema 70
4A kolon2:	Kode 14 " 70
4A kolon3:	Kode 15 " 70
4B :	4A kol.1 sektorene 610,630,710,740 760,770,790:
Kode 3931	Kode 3931
skjema 159:	skjema 170:

9 Minimums/maksimumsverdi i tallfelt.
Kontrollen foretas bare dersom slik verdier er angitt på den enkelte kode i katalogen.
Pr. i dag er ingen slike verdier angitt.

Statistisk Sentralbyrå

Dato: 14.08.1990 Ark.nr. 200

Filebeskrivelse

Original eller kopi Type S/P

Original arkivert: _____

Oppdrag:

PRIVATE PENSJONSKASSER OG FOND

Stat.nr./Oppdragsgiver:

3224 Kontor for finansstatistikk

Filnavn:

P4242.S3224.A100A1A1.G00MC.V00

Makrodata fra skjema 59 (driftsresultat)

Fileomfang:

Prosjekt nr.:

Hovednummer: _____

Enhet	Rec. nr.	Felt nr.	Pos./Ord Fra Til	Databeskrivelse	Feltbeskrivelse	Kodeiiste	
						Nr.	Kode
		1	1 - 4	Statistikkår	t = statistikkår		
		2	5 - 7	Rapportnr.			
		3	8 -12	Kode (forspalte)			
		4	13 -13	Kolonne			
		5	14 -25	Verdi _t			
		6	26 -37	Verdi _{t-1}			
		7	38 -49	Verdi _{t-2}			
		8	50 -61	Verdi _{t-3}			

Statistisk Sentralbyrå

Dato: 14.08.1990 Ark.nr. AMJ

Filebeskrivelse

Original eller kopi Type S/P

Original arkivert: _____

Oppdrag:

PRIVATE PENSJONSKASSER OG FOND

Stat.nr./Oppdragsgiver:

3224 Kontor for finansstatistikk

Filnavn:

P4242.S3224.A200A1A1.G00MC.V00

Makrodata fra skjema 70 og skjema 4

Fileomfang:

Prosjekt nr.:

Hovednummer: _____

Enhet	Rec.t	Felt nr.	Pos./Urd		Databeskrivelse	Feltbeskrivelse	Kodeiiste	
			Fv3	Til			Nr.	Kode
		1	1	- 4	Statistikkår			
		2	5	- 7	Rapportnr.	170/270/159/259/41/42		
		3	8	-12	Kode	til skjema 70		
		4	13	-15	Sektor	til skjema 4A		
		5	16	-16	Kolonne			
		6	17	-28	Verdi _t	t=statistikkår		
		7	29	- 40	Verdi _{t-1}			
		8	41	-52	Verdi _{t-2}			
		9	53	-64	Verdi _{t-3}			

```

//K420APE JOB (3241), 'BIGSETH', MSGCLASS=X, NOTIFY=K420APE,
// CLASS=A, MSGLEVEL=(1,1), COND=(1,LT)
/*ROUTE PRINT N330.RMT4
//*****
//***          KJØRING          ***
//*****
//TAB2      EXEC TAB2
//INPUT     DD DSN=P4242.S3224.A200A1A1.G00MC.V00, DISP=OLD
A//*TABEL   DD SYSOUT=*
B//*TABEL   DD DSN=TK420.S3224.TABELL20, DISP=SHR
C//TABEL    DD DSN=TK420.S3224.TABELL20,
D//         DISP=(NEW,CATLG,DELETE),
E//         SPACE=(3192,(100,30),RLSE), UNIT=SSB,
C//         DCB=(LRECL=133,RECFM=FBA,DSORG=PS,BLKSIZE=3192)
//SYSIN     DD *
          START TYPE=P, NULDIV=(A,B)
* * * * *
*          FELTDEFINISJON (NB!!!!) VARIABEL RECORDLENGDE.
*          VI MÅ LEGGE TIL FIRE (4) PÅ POSISJONENE I FILEBESKRIVELSEN!!!!!!!
* * * * *
AAR        FIELD (5,4,X)
RAPPORT    FIELD (9,3,X)
RAPPORT1   FIELD (10,2,X)
KODE       FIELD (12,5,X)
SEKTOR     FIELD (17,3,X)
KOLONNE    FIELD (20,1,X)
VERDI1     FIELD (21,12,X)
VERDI2     FIELD (33,12,X)
VERDI3     FIELD (45,12,X)
VERDI4     FIELD (57,12,X)
AAR1       WORK (4,X)
AAR2       WORK (4,X)
AAR3       WORK (4,X)
AAR4       WORK (4,X)
MAIN       SET   AAR1=AAR,ABS
           SET   AAR2=AAR-1,ABS
           SET   AAR3=AAR-2,ABS
           SET   AAR4=AAR-3,ABS
* * * * *
*          OPPTELLING
* * * * *
RGRP (RAPPORT1 = 70), ALL
RÆKKE R1, (KODE = 00010)
RÆKKE R2, (KODE = 00012)
RÆKKE R3, (KODE = 00131,00132)
RÆKKE R4, (KODE = 00014)
RGEND
RGRP (RAPPORT = 041 AND KOLONNE = 2), ALL
RÆKKE R5, (SEKTOR = 110,130)
RÆKKE R6, (SEKTOR = 510,550)
RÆKKE R7, (SEKTOR = 190,170)
RÆKKE R8, (SEKTOR = 310)
RÆKKE R9, (SEKTOR = 610,630)
RÆKKE R10, (SEKTOR = 650)
RÆKKE R11, (SEKTOR NE 110,130,510,550,190,170,310,610,630,650)
RGEND
RÆKKE R12, (RAPPORT1 = 70 AND KODE = 00015)
RGRP (RAPPORT = 041 AND KOLONNE = 3)
RÆKKE R13, (SEKTOR = 210)
RÆKKE R14, (SEKTOR = 410,470)
RÆKKE R15, (SEKTOR = 610,630)
RÆKKE R16, (SEKTOR = 190,310,370,650,710,740,760,770,790,890)
RGEND
RÆKKE R17, (RAPPORT1 = 70 AND KODE = 00166)

```


RÆKKE R18, (RAPPORT1 = 70 AND KODE = 00165,01721,00174-00177)
RÆKKE R19, (RAPPORT = 270 AND KODE = 00190)
RÆKKE R999, (KODE = 02731,03931 AND RAPPORT = 170)
RÆKKE R998, (KODE = 02731-02734,02741-02743 AND RAPPORT = 270)
RÆKKE R997, (KODE = 02491-02495 AND RAPPORT = 170)
RÆKKE R996, (KODE = 02491-02494 AND RAPPORT = 270)
SØJLE S1,,VERDI4
SØJLE S2,,VERDI3
SØJLE S3,,VERDI2
SØJLE S4,,VERDI1
FORSP TXTFIL=FORSPTXT,TXT=(6,40),ASA=65,RAKNR=2,PRINT=1
RREGN R20=R1+R2+R3+R4+R12+R17+R18+R19
RREGN R21=R999+R998
RREGN R22=R997+R996
RREGN R23=R21+R22

* * * * *

* UTKJØRING AV TABELLENE

* * * * *

TABEL	FILE	PRINT
	HDR	7,40,AAR4
	HDR	7,50,AAR3
	HDR	7,60,AAR2
	HDR	7,70,AAR1
	HDR	(1-6),(1-72)

1Tabell . Private pensjonskasser og pensjonsfond. Balanse etter finan
objekt og sektor pr. 31. desember. Mill. kr

HDR (1-6),(73-74)

s-

HDR (8-9),(1-72)

HDR (8-9),(73-74)

CASE (TALLYO = 30,50,51,52,53)
MOVE (36,10,X), '____'
MOVE (39,10,X), '_____
MOVE (49,10,X), '_____
MOVE (59,10,X), '_____
MOVE (69,6,X), '_____
CASE
MOVE (37,7,E-),S1/1000,ZZZ ZZ9
MOVE (47,7,E-),S2/1000,ZZZ ZZ9
MOVE (57,7,E-),S3/1000,ZZZ ZZ9
MOVE (67,7,E-),S4/1000,ZZZ ZZ9
ENDCASE
END

* * * * *

* FORSPALTE

* * * * *

//FORSPTXT DD *

T AKTIVA

T

E001 Sedler og skillemynt

T

E002	Bankinnskudd
T	
E003	Statskasseveksler og sertifikater .
T	
E004	Ihendehaverobligasjoner 1)
E005	Statsforvaltningen
E006	Kommuneforvaltningen
E007	Statsbanker
E008	Private kredittforetak
E009	Statsforetak
E010	Kommuneforetak
E011	Andre norske sektorer
T	
E012	Aksjer 1)
E013	Forretningsbanker
E014	Forsikringselskaper mv.
E015	Statsforetak
E016	Andre norske sektorer
T	
E017	Utlån 2)
T	
E018	Andre fordringer
T	
E019	Realkapital
E050	
E020	I alt
E051	
T	
T	PASSIVA
T	
E021	Forsikringsforpliktelser
T	
E022	Annen gjeld
E052	
E023	I alt
E053	
T	
T	Tallet på selskaper
E030	
T	1) Pålydende verdi.
T	2) Vesentlig utlån til boliger og forretningsbygg.
T	Spesifikasjon, se tabell .
T	

```

                                O242ANJ.FOND.TABELLER(TAB21)
//K420APE JOB (3241), 'BIGSETH',MSGCLASS=X,NOTIFY=K420APE,
//      CLASS=A,MSGLEVEL=(1,1),COND=(1,LT)
/*ROUTE.PRINT N330 RMT4
//*****
//***          KJØRING          ***
//*****
//TAB2      EXEC TAB2
//INPUT     DD DSN=P4242.S3224.A100A1A1.G00MC.V00,DISP=OLD
//*TABEL    DD SYSOUT=*
//*TABEL    DD DSN=TK420.S3224.TABELL21,DISP=SHR
//TABEL     DD DSN=TK420.S3224.TABELL21,
//          DISP=(NEW,CATLG,DELETE),
//          SPACE=(3192,(100,30),RLSE),UNIT=SSB,
//          DCB=(LRECL=133,RECFM=FBA,DSORG=PS,BLKSIZE=3192)
//SYSIN     DD *
                START TYPE=P,NULDIV=(A,B)
* * * * *
*          FELTDEFINISJON (NB!!!!) VARIABEL RECORDLENGDE.
*  VI MÅ LEGGE TIL FIRE (4) PÅ POSISJONENE I FILEBESKRIVELSEN!!!!!!!
* * * * *
AAR          FIELD (5,4,X)
RAPPORT      FIELD (9,3,X)
RAPPORT1     FIELD (10,2,X)
KODE         FIELD (12,5,X)
KOLONNE     FIELD (17,1,X)
VERDI1      FIELD (18,12,X)
VERDI2      FIELD (30,12,X)
VERDI3      FIELD (42,12,X)
VERDI4      FIELD (54,12,X)
AAR1        WORK (4,X)
AAR2        WORK (4,X)
AAR3        WORK (4,X)
AAR4        WORK (4,X)
MAIN        SET  AAR1=AAR,ABS
                SET  AAR2=AAR-1,ABS
                SET  AAR3=AAR-2,ABS
                SET  AAR4=AAR-3,ABS
* * * * *
*          OPPTELLING
* * * * *
RGRP (RAPPORT1 = 59),ALL
RÆKKE R1,(KODE = 03211,03222,03223)
RÆKKE R3,(KODE = 32151)
RÆKKE R4,(KODE = 32152)
RÆKKE R5,(KODE = 32153)
RÆKKE R6,(KODE = 32154)
RÆKKE R8,(KODE = 00335)
RÆKKE R9,(KODE = 00354,00355,00359,00360)
RÆKKE R13,(KODE = 00412,00414,04166,04161)
RÆKKE R14,(KODE = 00415,00417)
RÆKKE R15,(KODE = 00452,00453,00454,00455)
RÆKKE R16,(KODE = 00464,00465,466,467)
RÆKKE R17,(KODE = 04831,04832,04833,04834)
RÆKKE R993,(KODE = 03931)
RGEND
RGRP (RAPPORT = 259)
RÆKKE R7,(KODE = 32155)
RÆKKE R992,(KODE = 03932,03933,03934)
RGEND
SØJLE S1,,VERDI4
SØJLE S2,,VERDI3
SØJLE S3,,VERDI2
SØJLE S4,,VERDI1
FORSP TXTFIL=FORSP.TXT,TXT=(6,36),ASA=65,RAKNR=2,PRINT=1

```

RREGN R2=R3:R6
 RREGN R10=R992+R993
 RREGN R11=R1+R2+R7+R8+R9+R10
 RREGN R12=R13+R14
 RREGN R18=R12+R15+R16+R17

* * * * *
 * UTKJØRING AV TABELLENE
 * * * * *

TABEL FILE PRINT
 HDR 6,36,AAR4
 HDR 6,46,AAR3
 HDR 6,56,AAR2
 HDR 6,66,AAR1
 HDR (1-5),(1-72)

1Tabell . Private pensjonskasser og pensjonsfond. Driftsregnskap
 Mill. kr

HDR (7-8),(1-72)

CASE (TALLYO = 30,31,32,33)
 MOVE (32,10,X), '____',
 MOVE (35,10,X), '____',
 MOVE (45,10,X), '____',
 MOVE (55,10,X), '____',
 MOVE (65,6,X), '____',
 CASE
 MOVE (33,7,E-),S1/1000,ZZZ ZZ9
 MOVE (43,7,E-),S2/1000,ZZZ ZZ9
 MOVE (53,7,E-),S3/1000,ZZZ ZZ9
 MOVE (63,7,E-),S4/1000,ZZZ ZZ9
 ENDCASE
 END

* * * * *

* FORSPALTE

* * * * *

//FORSPTXT DD *

T UTGIFTER

T

E001 Lønninger, honorarer mv.

T

E002 Pensjoner

E003 Alderspensjoner

E004 Uførepensjoner.....

E005 Enkepensjoner

E006 Barnpensjoner

T

E007 Utløsningsbeløp

T

E008 Andre driftsutgifter

T

E009 Kurstap og avskrivninger

T

E010 Overført til fond mv.

E032

E011 Utgifter i alt

E033

T

T INNTEKTER

T

E012 Renter og aksjeutbytte

E013 Renter

E014 Aksjeutbytte
T
E015 Tilskudd til pensjonsfond mv. .
T
E016 Kursgevinst
T
E017 Overført fra fond
E031
E018 Inntekter i alt
E030 _____
T

```

//K420APE JOB (3241), 'BIGSETH', MSGCLASS=X, NOTIFY=K420APE,
//          CLASS=A, MSGLEVEL=(1,1), COND=(1,LT)
/*ROUTE PRINT N330.RMT4
//*****
//***          KJØRING          ,***
//*****
//TAB2      EXEC TAB2
//INPUT     DD DSN=P4242.S3224.A200A1A1.G00MC.V00, DISP=OLD
//*TABEL    DD SYSOUT=*
//*TABEL    DD DSN=TK420.S3224.TABELL22, DISP=SHR
//TABEL     DD DSN=TK420.S3224.TABELL22,
//          DISP=(NEW,CATLG,DELETE),
//          SPACE=(3192,(100,30),RLSE), UNIT=SSB,
//          DCB=(LRECL=133,RECFM=FBA,DSORG=PS,BLKSIZE=3192)
//SYSIN     DD *
          START TYPE=P,NULDIV=(A,B)
* * * * *
*          FELTDEFINISJON (NB!!!!) VARIABEL RECORDLENGDE.
*          VI MÅ LEGGE TIL FIRE (4) PÅ POSISJONENE I FILEBESKRIVELSEN!!!!!!!
* * * * *
AAR        FIELD (5,4,X)
RAPPORT    FIELD (9,3,X)
SEKTOR     FIELD (17,3,X)
KOLONNE    FIELD (20,1,X)
VERDI1     FIELD (21,12,X)
VERDI2     FIELD (33,12,X)
VERDI3     FIELD (45,12,X)
VERDI4     FIELD (57,12,X)
AAR1       WORK (4,X)
AAR2       WORK (4,X)
AAR3       WORK (4,X)
AAR4       WORK (4,X)
MAIN       SET   AAR1=AAR,ABS
           SET   AAR2=AAR-1,ABS
           SET   AAR3=AAR-2,ABS
           SET   AAR4=AAR-3,ABS
* * * * *
*          OPTELLING
* * * * *
          RGRP (RAPPORT = 041 AND KOLONNE = 1),ALL
          RÆKKE R3,(SEKTOR = 110)
          RÆKKE R4,(SEKTOR = 130)
          RÆKKE R5,(SEKTOR = 510)
          RÆKKE R6,(SEKTOR = 550)
          RÆKKE R8,(SEKTOR = 170)
          RÆKKE R9,(SEKTOR = 190)
          RÆKKE R10,(SEKTOR = 210)
          RÆKKE R11,(SEKTOR = 250)
          RÆKKE R12,(SEKTOR = 310)
          RÆKKE R13,(SEKTOR = 370)
          RÆKKE R14,(SEKTOR = 410)
          RÆKKE R15,(SEKTOR = 470)
          RÆKKE R17,(SEKTOR = 630)
          RÆKKE R18,(SEKTOR = 650)
          RÆKKE R19,(SEKTOR = 710)
          RÆKKE R20,(SEKTOR = 740)
          RÆKKE R22,(SEKTOR = 760)
          RÆKKE R23,(SEKTOR = 770)
          RÆKKE R24,(SEKTOR = 790)
          RÆKKE R25,(SEKTOR = 810)
          RÆKKE R26,(SEKTOR = 890)
          RÆKKE R27,(SEKTOR = 510-890)
          RGEND
          SØJLE S1,,VERDI4

```

```

SØJLE S2,,VERDI3
SØJLE S3,,VERDI2
SØJLE S4,,VERDI1
FORSP TXTFIL=FORSPTXT,TXT=(6,50),ASA=65,RAKNR=2,PRINT=1
RREGN R2=R3:R6
RREGN R7=R8:R15
RREGN R16=R17:R20
RREGN R21=R22:R26
RREGN R1=R2+R7+R16+R21
RREGN R27=R6+R5+R16+R21
* * * * *
* UTKJØRING AV TABELLENE
* * * * *
TABEL FILE PRINT
HDR 6,36,AAR4
HDR 6,46,AAR3
HDR 6,56,AAR2
HDR 6,66,AAR1
HDR (1-4),(1-72)

```

Tabell . Private pensjonskasser og pensjonsfond. Utlån etter låntakersektor pr. 31. desember. Mill. kr

	HDR	(6-6),(1-20)
Låntakersektor		
	HDR	(7-7),(1-72)

```

CASE (TALLY0 = 30)
MOVE (44,10,X), ' _____',
MOVE (54,10,X), ' _____',
MOVE (64,10,X), ' _____',
MOVE (74,10,X), ' _____',
MOVE (84,5,X), ' _____',
CASE
MOVE (33,7,E-),S1/1000,ZZZ ZZ9
MOVE (43,7,E-),S2/1000,ZZZ ZZ9
MOVE (54,7,E-),S3/1000,ZZZ ZZ9
MOVE (63,7,E-),S4/1000,ZZZ ZZ9
ENDCASE
END
* * * * *
* FORSPALTE
* * * * *
//FORSPTXT DD *
E001 I ALT .....
T
E002 A. Offentlig forvaltning .....
E003 110. Statsforvaltningen ....
E004 130. Trygdeforvaltningen ...
E005 510. Fylkeskommuner .....
E006 550. Kommuner .....
T
E007 B. Finansinstitusjoner .....
E008 170. Postgiro .....
E009 190. Statsbanker .....
E010 210. Forretningsbanker .....
E011 250. Sparebanker .....
E012 310. Private kredittforetak
T 370. Private finansierings-
E013 selskaper .....
T 410. Livsforsikrings-
E014 selskaper mv .....
T 470. Skadeforsikrings-

```

E015	selskaper
T	
E016 C.	Ikke-finansielle foretak ...
T	630. Selvstendige stats-
E017	foretak
E018	650. Kommuneforetak
T	710. Private selskaper med
T	begrenset ansvar
E019	(aksjeselskap mv.)
T	740. Private ikke-
T	forretningsmessige
T	produsentorienterte
E020	institusjoner
T	
E021 D.	Husholdninger mv.
T	760. Private foretak med
E022	ubegrenset ansvar
T	770. Private ikke-
T	forretningsmessige
T	konsumentorienterte
E023	institusjoner
T	790. Personlig nærings-
E024	drivende
E025	810. Lønnstakere
E026	890. Andre private sektorer
T	
T	D. Spesifikasjon:
T	
T	Foretak, kommuner og privat
T	personer
E027	(sum sektorene 510-890)
E030	
T	

Driftsregnskap 19

Skriv ikke her									
59									
Utgifter		Kode	Kroner	Kroner	Inntekter		Kode	Kroner	Kroner
A. Admini- strasjon	Kontorlønninger	3211			A. Tilskott til pen- sjons- kassen	Frå firmøet	452		
	Revisjon	3222				Frå medlemmene	453		
	Forsikringsteknisk konsulent	3223					454		
	Kontorutgifter m.v.	335					455		
B. Pen- sjoner	Alderspensjoner	32151			B. Renter og utbytte	Bankinnskott	412		
	Uførepensjoner (vertpenger)	32152				Pantobligasjoner	4161		
	Enkepensjoner	32153				Ihendehaverobligasjoner	414		
	Barnepensjoner	32154				Aksjeutbytte	415		
C. Utløsningsbeløp		32155					417		
D. Andre utgifter	Kurstap på ihendehaverobligasjoner	354			C. Andre inn- tekter	Kursgevinst på ihendehaverobligasjoner	464		
	Kurstap på aksjer	355				Kursgevinst på aksjer	465		
	Andre avskrivninger	359					466		
		360					467		
E. Over- ført for året	Til premiereserve	3931			D. Over- ført for året	Frå premiereserve	4831		
	Til premiefond	3932				Frå premiefond	4832		
	Til pensjonsreguleringsfond	3933				Frå pensjonsreguleringsfond	4833		
		3934					4834		
Utgifter i alt					Inntekter i alt				

Status pr. 31/12 19

Skriv ikke her								
70								
Aktiva		Kode	Kroner	Kroner	Passive		Kode	Kroner
A. Kontantbeholdning	I kasse	10			A. Kreditorer	Forfalte, ikke betalte pensjoner	2491	
	I bank	12				Forfalte, ikke betalte utløsningsbeløp	2492	
B. Pantobligasjoner (spesifikasjon vedlagt) ²⁾		166					2493	
							2494	
C. Andre verdipapirer ¹⁾	Statskasseveksler	131			B. Pensjonsfond	Premiereserve	2731	
	Sertifikater	132				Premiefond	2732	
	Ihendehaverobligasjoner ²⁾	14				Pensjonsreguleringsfond	2733	
	Aksjer ²⁾	15					2734	
		165				2741		
D. Realkapital (fast eiendom)		190			C. Andre fond		2742	
E. Andre tilgodehavender	Forfalte, ikke betalte renter	1721					2743	
	Forfalte, ikke betalte tilskott	174				Passive i alt		
		175						
		176						
		177						
Aktiva i alt								

I styret for pensjonskassen:

_____ den _____ 19 _____

Revisorerklæring:

Undertegnede revisor erklærer herved at kassens regnskap – unntatt de forsikringstekniske beregningene – er revidert og at nærværende regnskapsutdrag er i samsvar med det reviderte regnskap. Inntekts- og utgiftsbilag er revidert og i orden. Kassabeholdningen er ettertallet og stemmer. Bankinnskottene er kontrollert. Kassens pantobligasjoner og andre verdipapirer i henhold til vedlagte attesterte oppgaver, er konstatert å være tilstede og til disposisjon for pensjonskassen påført urådighetspåtegning av dens styre.

_____ den _____ 19 _____

Revisor

1) Spesifikasjon gis på skjema 3051. Verdipapirer skal i status som regel føres opp med pålydende beløp. Kursgevinst eller kurstap blir å postere når kjøpet eller salget skjer.

2) Spesifiseres på skjema 4.

Bestandsstatistikk for året 19	Oppsatte alderspensjoner ¹⁾				Aktuelle pensjoner							
	Menn		Kvinner		Alderspensjoner		Uførepensjoner		Enkepensjoner		Barnpensjoner	
	Antall	Årlig beløp kr	Antall	Årlig beløp kr	Antall	Årlig beløp kr	Antall	Årlig beløp kr	Antall	Årlig beløp kr	Antall	Årlig beløp kr
Bestand pr. 1/1 19												
+ Tilgang nye medlemmer												
+ Pensjonsøkninger												
±/+ Overgang fra oppsatte til aktuelle pensjoner												
± Avgang ved død												
± Avgang ved fratreden uten pensjon												
± Annen avgang												
Bestand pr. 31/12 19												

1) Uførepensjonister tas med inntil alderspensjonering eller avgang ved død. Eventuelle uføre-, enke- og barnpensjoner noteres ikke.

Beretning fra forsikringsteknisk konsulent

Årets brutto/nettopremie utgjør kr Den er beregnet på grunnlag med grunnlegsrente prosent med fradrag av premierabatt på prosent.

Siste forsikringstekniske oppgjør ble foretatt pr. 31/12 19 Det er benyttet samme grunnlag som ved premieberegningen. Hvis det i premiereserven er gjort fradrag for premierabatt, må det redegjøres for dette. Stigningen/minskningen i premiereserve er i regnskapsåret anslått til kr (Oppgås ikke når det foretas forsikringstekniske oppgjør.)

Jeg bekrefter av pensjoner og eventuelle tillegg fra premiefond og pensjonsreguleringsfond er fastsett i samsvar med bestemmelsene i «Regler om private tjenstepensjonsordninger».

Andre merknader:

M E R K

Regnskapsutdrag og oppgave over fondets verdipapirer (skjema nr. 3051) skal sendes Kredittilsynet, Postboks 100, Bryn, 0611 Oslo 6 i 2 eksemplarer. Fristen for innsendelse er fem måneder etter regnskapsårets slutt.

Utdrag

av

pensjonsfonds regnskap

for året 19

Adresse	Tlf.	Henvendelse kan rettes til
---------	------	----------------------------

ARSBERETNING:

Pr. 31. 12. — 19	Antall arbeidstakere som omfattes av fondet	Herav arbeidstakere som går inn under annen pensjonsordning
Arbeidere		
Funksjonærer		
I alt		

VEDLEGG TIL ARSREGNSKAPET:

1. Oppgave over pantobligasjoner og andre verdipapirer.
2.
3.

Skjema fastsatt av Kredittilsynet.

Driftsregnskap 19.....

Skriv ikke her											
59			Utgifter	Kode	Krøner	Krøner	Inntekter	Kode	Krøner	Krøner	
A. Admi- nistras- sjon	Lønninger	3211					A. Til- skott til fondet	Frø firmeøt	452		
	Revisjon	3222						Frø arbeidstakerne	453		
	Kontorutgifter m.v.	335							454		
B. Pen- sjoner. (spesi- fikasjon på 4. side)	Alderspensjoner	32151				B. Renter og utbytte	Bankinnskott	412			
	Uførepensjoner	32152					Pantobligasjoner	4166			
	Enkepensjoner	32153					Ihendehaverobligasjoner	414			
	Børnepensjoner	32154					Akseutbytte	415			
D. Andre ut- gifter	Kurstøp på ihendehaverobligasjoner	354				C. Andre inn- tekter		417			
	Kurstøp på aksjer	355					Kursgevinst på ihendehaverobligasjoner	464			
	Andre avskrivninger	359					Kursgevinst på aksjer	465			
		360					Frøført grunnkapitalen (den rene formue)	466			
Tilført grunnkapitalen (den rene formue)		3931						467			
Utgifter i alt							Inntekter i alt				.

Status pr. 31/12 19

Skriv ikke her										
70			Kode	Kroner	Kroner	Passive	Kode	Kroner	Kroner	
A. Kontant-beholdning	I kasse	10				A. Kredi-torer		2491		
	I bank	12						2492		
B. Pantobligasjoner 1) 2)		166					2493			
C. Andre verdi-papirer 1)	Statskassevekster	131				B.		2494		
	Sertifikater	132						2495		
	Ihendehaverobligasjoner 2)	14					C.	Grunnkapital (røn formue)	Ved utgangen av forrige år	2731
	Aksjer 2)	15				Tilført i 19			3931	
		165			Passiva i alt					
D. Andre tilgode-havender	Forfalte, ikke betalte renter	1721								
		174								
		175								
Aktiva i alt										

I styret for pensjonsfondet:

_____ den _____ 19 _____

Revisorerklæring:

Undertegnede revisor for pensjonsfondet erklærer herved at fondets regnskap er revidert og at nærværende regnskapsutdrag er i samsvar med det reviderte regnskap. Inntekts- og utgiftsbilag er revidert og i orden. Kassebeholdningen er ettertallet og stemmer. Bankinnskottene er kontrollert. Fondets pantobligasjoner og andre verdipapirer i henhold til vedlagte attesterte oppgaver er konstatert å være til stede og til disposisjon for pensjonsfondet påført urådighetspåtegning av dets styre.

_____ den _____ 19 _____

Revisor

1) Spesifikasjon gis på skjema 3051. Verdipapiret skal i status som regel føres opp med pålydende beløp. Kursgevinst eller kurstap blir å postere når kjøpet eller selget skjer.
2) Spesifiseres på skjema 4.

Statistisk sentralbyrå
Postutak
2201 Kongsvinger
Tlf. (066) 85000

SPESIFIKASJON AV AKTIVAPOSTENE UTLÅN,
IHENDEHAVEROBLIGASJONER OG AKSJER

Undergitt taushetsplikt

Skjema 4.
(Årsoppgave)

Pensjonskasser og -fond

I Statistisk sentralbyrå er oppgavene undergitt taushetsplikt. De vil bli nyttat bare til å utarbeide statistikk og vil bli oppbevart og eventuelt tilintetgjort på en betryggende måte.
Oppgavene bes sendt direkte til Statistisk sentralbyrå, Postutak, 2201 Kongsvinger samtidig som utdraget av regnskapet sendes Kredittilsynet.

Reg.nr. (Fylles ut av SSB)	År	Pensjonskassens (-fondets) navn og adresse
Henvendelse kan rettes til		Tlf.nr.

A. Utlån og beholdninger av lhendehaverobligasjoner og aksjer pr. 31/12

fordelt etter institusjonell debitorsektor¹⁾

Hele 1 000 kroner

Debitorsektor	Utlån	lhendehaver- obligasjoner Pålydende verdi	Aksjer Pålydende verdi
110. Statsforvaltningen			
130. Trygdeforvaltningen			
150. Norges Bank			
170. Postgiro og Postsparebanken			
190. Statsbanker			
210. Forretningsbanker			
250. Sparebanker			
290. Bankenes sikringsfond			
310. Private kredittforetak			
370. Private finansieringsselskaper			
410. Livsforsikringsselskaper mv.			
470. Skadeforsikringsselskaper			
510. Fylkeskommuner			
550. Kommuner			
610. Statens forretningsdrift	2)		
630. Selvstendige statsforetak	2)		
650. Kommuneforetak	2)		
710. Private selskaper med begrenset ansvar (aksjeselskaper mv.)	2)		
740. Private ikke-forretningsmessige produsentorienterte institusjoner	2)		
760. Personlige foretak mv.	2)		
770. Private ikke-forretningsmessige konsumentorienterte institusjoner	2)		
790. Personlig næringsdrivende	2)		
810. Lønnstakere, pensjonister, trygdede, studenter o.a.			
890. Ufordelt sektor			
900. Utenlandske sektorer			
I alt før avskrivninger			
— Avskrivninger			
I alt etter avskrivninger			
Spesifikasjoner: Av utlån i alt før avskrivninger: Boliglån i alt			
Av sektor 810 Lønnstakere mv.: Boliglån			

¹⁾ Jf. vedlagte rettledning.

²⁾ Merk: Summen av utlån til de institusjonelle sektorene 610, 630, 650, 710, 740, 760, 770 og 790 skal næringsgrupperes i del B på baksiden av skjemaet.

Sted

Dato

Underskrift

B. Utlån pr. 31/12 fordelt etter debitornering¹⁾
 (gjelder summen av postene 610, 630, 650, 710, 740, 760, 770 og 790 på forrige side)

Hele 1 000 kroner

Debitornæring	Beløp
110. Jord- og skogbruk	
120. Fiske og fangst	
210. Utvinning av råolje og naturgass	
220. Rørtransport	
230. Finansieringsvirksomhet knyttet til utvinning av råolje og naturgass	
310. Bergverksdrift	
320. Treforedling	
330. Produksjon av kjemiske produkter, mineral-, olie-, kull-, gummi- og plastprodukter	
340. Produksjon av metaller	
410. Produksjon av næringsmidler, drikkevarer og tobakk	
420. Produksjon av tekstilvarer, beklædningsvarer, lær og lærvarer	
430. Produksjon av trevarer	
440. Grafisk produksjon og forlagsvirksomhet	
450. Produksjon av mineralske produkter	
461. Produksjon av oljerigger mv.	
462. Bygging av fartøyer	
469. Produksjon av andre verkstedprodukter	
490. Industriproduksjon ellers	
510. Bygge- og anleggsvirksomhet (ekskl. olieboring)	
540. Kraft- og vannforsyning	
610. Engros- og agenturhandel	
620. Detaljhandel	
630. Hotell- og restaurantdrift	
710. Utenriks sjøfart	
720. Olieboring (på kontraktbasis)	
810. Investerings- og holdingselskaper	
820. Tjenester i tilknytning til bank- og finansieringsvirksomhet	
830. Eiendomsdrift	
840. Forretningsmessig tjenesteyting	
910. Transport og lagring ekskl. utenriks sjøfart og rørtransport	
920. Post og telekommunikasjoner	
930. Sosial og privat tjenesteyting	
I alt ²⁾	

1) Jf. vedlagte rettledning.

2) Summen skal stemme med summen av utlån til de institusjonelle sektorene 610, 630, 650, 710, 740, 760, 770 og 790 på side 1.

Tabell 5. Private pensjonskasser og pensjonsfond. Balanse etter finansobjekt og sektor pr. 31. desember. Mill. kr

	1985	1986	1987	1988
AKTIVA				
Sedler og skillemynt	34	26	36	56
Bankinnskudd	2 389	1 512	1 423	1 409
Statskasseveksler og sertifikater .	0	201	240	11
Ihendehaverobligasjoner 1).....	3 931	5 346	5 479	6 473
Statsforvaltningen	802	1 487	1 119	1 078
Kommuneforvaltningen	237	236	232	212
Statsbanker	58	68	59	42
Private kredittforetak	1 877	2 616	2 988	3 799
Statsforetak	138	99	91	106
Kommuneforetak	507	599	654	781
Andre norske sektorer	312	241	336	455
Aksjer 1)	566	534	679	794
Forretningsbanker	156	139	226	281
Forsikringselskaper mv.	64	46	11	17
Statsforetak	44	31	36	63
Andre norske sektorer	302	318	406	433
Utlån 2)	3 326	3 545	3 607	4 161
Andre fordringer	174	433	414	646
Realkapital	232	235	551	1 167
I alt	10 652	11 832	12 429	14 717
PASSIVA				
Forsikringsforpliktelser	10 601	11 791	12 370	14 664
Annen gjeld	51	41	59	53
I alt	10 652	11 832	12 429	14 717
Tallet på selskaper i utvalget	-	32	30	34
Totalt antall selskaper	503	476	468	424

1) Bokført verdi.

2) Hovedsaklig utlån til boliger og forretningsbygg.
Spesifikasjon, se tabell 6.

Tabell 6. Private pensjonskasser og pensjonsfond. Utlån etter låntakersektor pr. 31. desember. Mill. kr

Låntakersektor	1985	1986	1987	1988
I ALT	3 326	3 545	3 607	4 161
A. Offentlig forvaltning	81	74	10	19
110. Statsforvaltningen	-	-	-	-
130. Trygdeforvaltningen ...	-	-	-	-
510. Fylkeskommuner	20	20	2	1
550. Kommuner	61	54	8	18
B. Finansinstitusjoner	16	22	15	35
170. Postgiro	-	-	-	-
190. Statsbanker	-	3	3	4
210. Forretningsbanker	-	2	2	11
250. Sparebanker	2	2	2	2
310. Private kredittforetak	5	7	5	15
370. Private finansierings-				
selskaper	9	8	3	3
410. Livsforsikrings-				
selskaper mv	-	-	-	-
470. Skadeforsikrings-				
selskaper	-	-	-	-
C. Ikke-finansielle foretak ...	452	369	465	507
630. Selvstendige stats-				
foretak	109	97	234	106
650. Kommuneforetak	7	51	46	167
710. Private selskaper med				
begrenset ansvar				
(aksjeselskap mv.)	336	221	185	234
740. Private ikke-				
forretningsmessige				
produsentorienterte				
institusjoner	-	-	-	-
D. Husholdninger mv.	2 777	3 080	3 117	3 600
760. Private foretak med				
ubegrenset ansvar	30	41	16	12
770. Private ikke-				
forretningsmessige				
konsumentorienterte				
institusjoner	-	-	-	-
790. Personlig nærings-				
drivende	8	7	0	6
810. Lønnstakere	2 736	3 031	3 100	3 581
890. Andre private sektorer	3	1	1	1
D. Spesifikasjon:				
Foretak, kommuner og privat				
personer				
(sum sektorene 510-890)	3 310	3 523	3 592	4 126

Tabell 7. Private pensjonskasser og pensjonsfond. Driftsregnskap.
Mill. kr

	1985	1986	1987	1988
UTGIFTER				
Lønninger, honorarer mv.	6	18	9	27
Pensjoner	298	473	500	588
Alderspensjoner	195	308	323	361
Uførepensjoner.....	29	54	60	100
Enkepensjoner	65	104	111	120
Barnepensjoner	9	7	6	7
Utlosningsbeløp	24	27	35	33
Andre driftsutgifter	5	4	7	7
Kurstap og avskrivninger	41	55	42	54
Overført til fond mv.	1 735	1 570	1 641	2 242
Utgifter i alt	2 109	2 147	2 234	2 951
INNTEKTER				
Renter og aksjeutbytte	1 001	1 194	1 276	1 518
Renter	904	1 083	1 194	1 451
Aksjeutbytte	97	111	82	67
Tilskudd til pensjonsfond mv. .	592	595	586	800
Kursgevinst	143	24	47	27
Overført fra fond	373	334	325	606
Inntekter i alt	2 109	2 147	2 234	2 951