

Interne notater

STATISTISK SENTRALBYRÅ

89/22

31. mai 1989

STATISTIKK OM TJENESTEYTING

Rapport fra en arbeidsgruppe

Innhold

	Side
Forord.....	1
1. Prinsipielt om tjenester og tjenesteyting.....	2
1.1. Alminnelig bakgrunn.....	2
1.2. Diskusjon av sentrale begreper.....	3
1.2.1. Prinsipielt om varer og tjenester.....	3
1.2.2. Tjenesteyting i norsk statistikk.....	10
1.2.3. Begreper for måling av sysselsetting og produksjon.....	13
1.2.4. Stedfesting av tjenesteyting.....	14
1.2.5. Handel mellom regioner.....	16
1.2.6. Anvendelser av tjenester.....	18
1.3. Kort om SSB's tiltak for å bygge ut statistikk for tjenesteyting.....	19
2. Gjennomgang av eksisterende datakilder.....	20
2.1. Innledning, oversikt.....	20
2.2. Gjennomgang av de enkelte emnestatistikker....	23
2.3. Konsekvenser/muligheter ved ny næringsstandard	44
3. Forslag til videreføring/oppfølgingsprosjekter..	47
Litteratur.....	61

VEDLEGG

1. Statistikk om tjenesteyting. Oversikt over mulige datakilder
2. Statistikkområder med sysselsetting i tjenesteytende næringer
3. Foreløpig oversikt over forholdet mellom gammel og ny næringsstandard
4. Registre i databasen for bedrifts- og foretaksregisteret og deres relasjoner
5. Bedrifts- og foretaksregisteret - oversikt over ajourhold i 1987
6. Statistisk sentralbyrås organisasjon pr. 1. januar 1989

FORORD

Høsten 1988 sendte NORAS brev til Statistisk sentralbyrå med ønske om at "det settes igang virksomhet ved SSB med henblikk på en mer hensiktsmessig og operativ statistikk for tjenesteytende næringer". NORAS ønsket i første omgang en utredning (et forprosjekt) med sikte på å få oversikt over hvilke datakilder som er tilgjengelige og hvilket kvalitetsnivå disse datakildene har. Det var videre ønskelig å kartlegge kopleingsmuligheter mellom ulike datakilder og hvilke nye datasett det er mulig å få fram med kopling. Det var av særlig interesse å få oversikt over mulighetene til å studere den regionale dimensjonen i datamaterialet.

NORAS tilbød seg å finansiere forprosjektet med midler fra sitt delprogram "privat tjenesteytende sektors betydning for den regionale utvikling" og stilte også i utsikt "samarbeid om et langt mer omfattende prosjekt".

SSB's ledelse sa seg villig til å gjennomføre et forprosjekt etter de retningslinjene NORAS ga i sitt brev. For å koordinere arbeidet internt og sørge for at prosjektet ble gjennomført, ble det oppnevnt en arbeidsgruppe bestående av avdelingsdirektør Nils Håvard Lund (leder), byråsjef Jan Byfuglien og forsker Knut Ø. Sørensen.

Arbeidsgruppen hadde i januar 1989 et møte med Jens Christian Hansen (formann i programstyret) og Jon-Kristian Johnsen fra NORAS der opplegg og prioriteringer for forprosjektet ble drøftet. Det ble fra NORAS' side understreket at dette prosjektet hadde sitt utspring i regionalforskningsprogrammet. Det regionale aspektet, særlig knyttet til sysselsetting, var derfor helt sentralt. NORAS ville ikke begrense prosjektet bare til tjenesteytende næringer (næring 6-9 i Standard for næringsgruppering), men la det omfatte den tjenesteytende komponenten i alle sektorer belyst både fra en individorientert og en bedriftsorientert synsvinkel. Forprosjektet skulle heller ikke utelukke offentlig tjenesteyting siden det også var av interesse å belyse endringer i arbeidsdelingen mellom sektorene. Arbeidsgruppen har på denne bakgrunn lagt opp sitt arbeid relativt bredt.

Arbeidsgruppen er en rekke personer ved fag- og forskningsavdelingen stor takk skyldig for konstruktiv medvirkning i arbeidet med denne rapporten. En spesiell takk retter vi til planlegger Tore Halvorsen ved Seksjon for nasjonalregnskap som har skrevet deler av kapittel 1.

1. PRINSIPIELT OM BEGREPER OG DEFINISJONER

1.1. Alminnelig bakgrunn

Både den private og offentlige tjenesteytingens økonomiske betydning har økt betraktelig de siste ti-årene. I mange land har de tjenesteytende næringenes andel av total sysselsetting og bruttonasjonalprodukt, konvensjonelt målt, allerede passert 50 prosent. I gjennomsnitt for industrialiserte land regnes det med en andel rundt 60 prosent, i USA 70 prosent. Samtidig kan det slås fast at statistikken ikke har blitt bygd ut i samme takt som utviklingen i tjenesteytingens andel av økonomien skulle tilsi.

I forbindelse med et forskningsprogram om privat tjenesteytings betydning for den regionale utvikling, har forskningsrådet NORAS tatt initiativ overfor Statistisk sentralbyrå (SSB) med ønske om at noe gjøres for å få en mer hensiktsmessig og operativ statistikk for tjenesteyting. I første omgang har NORAS ønsket at det gjennomføres et forprosjekt som gir oversikt over eksisterende statistikk og peker på muligheter for å utvide statistikktilbudet. Det regionale aspektet, særlig knyttet til sysselsetting, er sentralt for NORAS. Målet for oppsplitting bør minst være handelsdistrikt/kommune. NORAS legger vekt på å skaffe fram informasjon om den tjenesteytende komponenten i alle sektorer, slik at kartleggingen av statistikk dekker alle næringer.

De siste årene har det vært arbeidet mye med utvikling av statistikk for tjenesteyting i internasjonale organer. Norge har vært aktivt med i en arbeidsgruppe kalt "Voorburg group on Services Statistics", se Halvorsen (1988a,1988b). Gruppen ble opprettet som følge av ubalansen mellom tjenesteytingens økonomiske betydning og den statistiske dekningen av disse næringene. Ubalansen skyldes både ressurssituasjonen hos de nasjonale statistikkproducentene og mangel på internasjonale retningslinjer og klassifikasjoner. Gruppen har bl.a. bistått FN i arbeidet med ny næringsstandard og tjenestedelen av FNs forslag til produktklassifisering.

En oversikt over FNs program for statistikkutvikling for tjenestesektoren er gitt i Selsjord og Skancke (1989).

EF har også i sitt statistikkprogram for perioden 1989-92 statistikk for tjenesteyting som et sentralt område, jmf. The European Community (1988). I programmet er det skissert prosjekter for å etablere en felles ramme med hensyn til variable, metoder etc. for tjenesteyting, samt etablere en database med statistikk for tjenesteyting. Disse overordnede rammeprosjektene ses i sammenheng med og utfyller spesielle underprosjekter for ulike typer tjenesteyting:

- varehandel
- hotell, catering og reisebyråvirksomhet
- transportaktiviteter
- finansielle tjenester
- kommunikasjon og informasjonstjenester
- forretningsmessig tjenesteyting
- turisme

Det er ellers tatt opp prosjekter som går på handel med tjenester, spesielt internasjonal handel med tjenester, noe som også vil resultere i en database. Behovene for dette er begrunnet bl.a. i internasjonale forhandlinger. Ut fra disse behovene er statistikkspørsmål for å belyse internasjonal handel med tjenester tatt opp også av GATT og det internasjonale pengefondet IMF.

I NORAS' initiativ er det vist til et forskningsprosjekt ved Østlandsforskning (Tor Selstad (1988)). I forprosjektet har vi tatt opp flere av de problemstillingene som er reist i Selstad's notat.

1.2. Diskusjon av sentrale begreper

1.2.1. Prinsipielt om varer og tjenester

Det er et paradoks at selv med den tiltagende interessen for tjenestestatistikk de siste årene, eksisterer det ikke en allment akseptert definisjon av tjenestebegrepet. Det kan være flere

årsaker til dette. For det første har økonomisk teori tradisjonelt ikke vært opptatt av å skille mellom varer og tjenester (f.eks. i produksjonsteori). For det andre har begrepet tjenester i mange sammenhenger vært betraktet som selvforklarende (all produksjon som ikke er vareproduksjon). For det tredje har svært mange av definisjonsforsøkene vært foretatt på bakgrunn av praktiske og ikke teoretiske betraktninger. Endelig har heller ingen av de mer ambisiøse definisjonsforslagene vunnet generell tilslutning.

Varer og tjenester

De fleste forsøk på å definere forskjellen på varer og tjenester, tar utgangspunkt i at tjenester, i motsetning til varer, er noe immaterielt. F.eks heter det i Handelsdepartementet (1984): "Vanligvis forstår man med tjenester økonomiske goder som ikke er fysiske, dvs. som ikke er synlige". En definisjon som også inkluderer endel andre, vanlige momenter er denne, hentet fra Anglevik(1985, kap 3): "Begrepet tjenester kan teoretisk defineres som økonomiske goder som ikke er fysiske gjenstander ... I motsetning til produksjonen av varer kjennetegnes tjenesteproduksjonen av at resultatet er usynlig,... Tjenester kan derfor hverken lagres eller transporteres, og må som oftest produseres og konsumeres på samme sted og til samme tid. Omsetning av tjenester krever dermed en mer direkte kontakt mellom tilbyder og etterspørter enn tilfellet er for omsetning av varer."

Den kanskje oftest refererte definisjonen av tjenester de siste ti år er satt opp av T.P.Hill (1977): " En tjeneste kan defineres som en endring av tilstanden til en person eller en vare tilhørende en økonomisk enhet, som er framkommet som et resultat av en aktivitet utført av en annen økonomisk enhet etter avtale med den førstnevnte person eller økonomiske enhet"

Denne definisjonen har det fortrinn at den baseres på økonomiske betraktninger i stedet for mer eller mindre egnede kriterier som mobilitet (transport/lagring) og håndgripelighet. Når denne definisjonen likevel ikke er blitt allment akseptert, skyldes det

vektleggingen på formuleringen: "endring av tilstanden". En rekke tjenester har som mål nettopp å hindre at tilstandsendringer inntreffer (ulike typer vakttjenester).

Hill har senere forsøkt å utdype den opprinnelige definisjonen ved å peke på den direkte kontakten mellom produsent og forbruker av tjenester (Hill (1987)). En vareprodusent trenger ikke i løpet av produksjonsprosessen å vite hvem som kommer til å anskaffe varene (en bonde kan produsere poteter uten å kunne identifisere kjøperne), mens det i tjenestebegrepet er innforstått at tjenesten skal leveres til en bestemt økonomisk enhet (en lærer kan ikke produsere undervisningstjenester uten elever). Denne utdypningen kaster lys over enkelte grenseproblemer, som hvorfor postkort er vare, mens fotografi en tjeneste. Det kan imidlertid reises innvendinger. Også i vareproduksjon finnes eksempler på direkte kontakt mellom produsent og forbruker, f.eks. skreddersydde klær.

Grensetilfeller

Et forhold som ofte trekkes fram i diskusjonen rundt avgrensningen mellom varer og tjenester, er at mange tjenester inneholder en viss andel varer (f.eks. restauranttjenester), mens praktisk talt alle varer inneholder elementer av tjenester. Dette har fått mange til å understreke at en må forholde seg til sluttproduktet i definisjonssammenheng. Slikt sett vil matservering i en restaurant bli betraktet som en tjeneste, mens kjøp av en bok blir betraktet som en varetransaksjon, selv om tjenesteelementet kan være stort.

Det følger av dette at fordelingen mellom varer og tjenester vil kunne være forskjellig avhengig av om en tar utgangspunkt i tilgangs-(produksjons-) eller anvendelsessiden av økonomien. Varehandel sees på som en tjenesteaktivitet i produksjonsstatistikk, mens produktene som omsettes på anvendelsessiden (privat konsum) regnes som varer, og hvor handelstjenesten (avansen) er inkludert i vareverdien. Dette tilsynelatende paradoks er i Nasjonalregnskapet (NR) løst ved at kjøpverdien på anvendelsessiden splittes i to komponenter, produsentverdi(vareelementet) og

handelsavanse (tjenesteelementet). På produksjonssiden henføres så de to verdikomponentene til de respektive næringene, vareproduserende næring og handelsnæringen.

I enkelte tilfeller kan det være problematisk å avgjøre om en tjeneste representerer siste ledd i produksjonen av en vare eller en selvstendig aktivitet. Det mest omfattende problemet i denne sammenheng oppstår i forbindelse med transport, forsikring etc. knyttet til eksport og import av varer. Skal disse tjenestene inkluderes eller ekskluderes fra importverdien av varer? I statistikk over utenrikshandel føres eksport f.o.b. og import c.i.f. IMF's retningslinjer for oppstilling av utenriksregnskap anbefaler at både eksport og import føres f.o.b.

Dersom revisjonen av den internasjonale standarden for nasjonalregnskap (SNA) ender opp med anbefalinger i tråd med IMF på dette punkt, vil frakt, forsikring etc. som påløper fra grensen ved utførsel bli behandlet som spesifiserte tjenestetransaksjoner. Importverdien vil da på tilsvarende vis splittes opp i en varekomponent og en eller flere tjenestekomponenter.

Tjenesteytende aktivitet

En alternativ type definisjon er å si at tjenester er det som produseres i en tjenesteytende aktivitet (tjenesteproduksjon). En tjenesteytende aktivitet må da defineres på annen måte. F.eks sier Sandmo (1984): "Tjenester er rett og slett et fellesnavn på en rekke forskjellige goder med visse likhetstrekk. Ett viktig likhetstrekk er at verdiskapningen - bruttoproduktet - i tjenesteproduksjonen er høy i forhold til bruttoproduksjonsverdien; det skjer liten bearbeiding av fysiske gjenstander." En lignende, men videre, definisjon er gitt av Illeris: "ved serviceaktiviteter forstås alt arbejde, som ikke resulterer i frembringelse eller bearbejdning af fysiske genstande." (Illeris (1989)).

Her kan en merke seg at Sandmo's referanse til bruttoprodukt og bruttoproduksjonsverdi stilltiende forutsetter at det er snakk

om goder som omsettes, mens Illeris' eksplisitt anvender sin definisjon til å diskutere interne oppgaver i bedriftene og nevner husholdningenes egen rengjøring som eksempel på en serviceaktivitet. Vi har forstått interessene til NORAS slik at de ønsker å legge vekt på denne vide definisjonen av tjenesteytende aktiviteter i statistikkprosjektet.

Noe av interessen for definisjoner av tjenesteytende aktiviteter, er at en kan presisere tjenesteytende virksomhet f.eks i industri, tjenester som i prinsippet alternativt kunne kjøpes fra tjenesteytende bedrifter. Slike tjenesteytende aktiviteter kan en også finne i tjenesteytende bedrifter. En kan tenke seg en definisjon av 'tjenesteytende hjelpevirksomhet', som består av de tjenesteytende aktivitetene i bedriften som alternativt kunne tenkes innkjøpt eksternt. Et eksempel er rengjøring, som kunne oppfattes som tjenesteytende hjelpevirksomhet både for en industribedrift og for en bank. I en rengjøringsbedrift måtte en eventuelt skille mellom rengjøring som intern hjelpevirksomhet og rengjøring som eksternt produksjon. En kan da diskutere om f.eks bedriftsledelse er en tjenesteytende hjelpevirksomhet. En kan vel ikke tenke seg at all bedriftsledelse i en bedrift kjøpes inn fra andre firmaer hvis en skal oppfatte bedriften som en selvstendig enhet. Kanskje kan en tenke seg bedriftsavgrensninger innen et foretak der en for noen av bedriftene ikke kan identifisere noen selvstendig bedriftsledelse.

I Illeris' definisjon av tjenesteytende aktiviteter vises det i første rekke til visse typer arbeid. En kan som NORAS ønske å legge dette til grunn for en klassifisering av sysselsettingen i bedriftene. Antakelig er dette den eneste mulige måten å kartlegge omfanget av interne tjenesteytende aktiviteter på ut fra eksisterende statistikk. Vanligvis registreres det imidlertid ikke hva de sysselsatte arbeider med i bedriften. En kan tenke seg å omgå dette problemet ved å gruppere de sysselsatte etter yrke eller evt. utdanning. En må da lage en passende gruppering av yrker og utdanninger. I tillegg bør en tenke over/ undersøke hvor stort samsvar det er mellom plasseringen i en slik gruppering og den funksjonen de ansatte faktisk har i bedriften.

Grupperingen etter yrker, som for tiden er under revisjon, har som ambisjon nettopp å gruppere etter typen funksjoner som den sysselsatte utfører. Avgrensning av tjenesteytende funksjoner bør derfor bygge på en avgrensning av tjenesteytende yrker. Det kan synes mer krevende å avgrense tjenesteytende hjelpefunksjoner, men en kan i prinsippet komme et stykke på vei. Siden yrkesopplysninger er sjeldne i datasett som gir regionale opplysninger, kan utdanningsopplysninger være en surrogatløsning. Det er imidlertid ingen god løsning, siden mange utdanninger er generelle, og sier lite om funksjon i arbeidet. Det er også lett å neglisjere omstilling og uformell kompetanseutvikling som har funnet sted etter avsluttet utdanning. Det kan derfor være vanskelig å bruke utdanningskjennetegn til å avgrense personer med tjenesteytende virksomhet, selv om det kan være ønskelig å kunne gruppere de sysselsatte etter utdanning av andre årsaker. Formell kompetanse blir trolig bedre fanget opp ved å se på utdanning enn yrke.

Tjenesteytende/vareproduserende næringer

En bedrift kan vi si tilhører en tjenesteytende næring dersom bedriften hovedsakelig produserer tjenester eller hovedsakelig utøver tjenesteytende funksjoner. Dette er en avgrensning som i prinsippet brukes i Standard for næringsgruppering og i nasjonalregnskapet.

I prinsippet er det forskjell på inndelingen i tjenesteytende kontra vareproduserende næringer og inndelingen i varer og tjenester. Næringsinndelingen tar utgangspunkt i kjennetegn ved bedriften, mens inndelingen etter varer/tjenester er en gruppering av det bedriften produserer. I praksis er det likevel nær sammenheng mellom disse inndelingene. En vanlig, konvensjonell definisjon av tjenester vil være at tjenester er de hovedvarene som produseres av bedrifter i tjenesteytende næringer. Med en uavhengig definisjon av tjenester (eller varer) kunne en i prinsippet dele inn produksjonen av disse hovedvarene nærmere i varer og tjenester.

Institusjonelle sektorer

Med institusjonell sektor menes juridiske eller fysiske personer, som foretak og husholdninger, med ensartet samfunnsøkonomisk funksjon. Grupperinger i SSBs statistikk bygger i hovedsak på FNs anbefalinger gitt i SNA 1968. Som institusjonelle sektorer kan vi regne offentlig forvaltning, foretaksektoren og hushold. Inndelingen er i prinsippet forskjellig fra næringsinndelingen, ved at den baseres på eierforhold og ikke trekk ved produksjonsaktiviteten. En kan dermed kryssgruppere bedriftene (i betydningen produksjonseenheter) etter institusjonell sektor. Statlig og kommunal forretningsdrift (f.eks. NSB, NRK) regnes som en del av foretaksektoren. For offentlig forvaltning kan en fordele virksomheten på flere næringsgrupper. Et eksempel kan være det statlige rådgivingsapparatet i landbruket, som regnes med til landbruksnæringen etter standard for næringsgruppering.

Husholdningene er interessante som produsenter av ikke markedsførte varer og tjenester. Et eksempel kan være uformelle omsorgstjenester, f.eks. pleie av eldre og syke i hjemmet, og husholdningenes frivillige arbeid i organisasjoner etc. Det finnes ingen løpende statistikk for slik virksomhet. Et forsøk på tallfesting av omsorgsvirksomhet ut fra opplysninger i tidsnyttings- og levekårsundersøkelsen for 1980 er publisert i Lingsom (1985). Også befolkningsutvalgets innstilling (NOU 1984:26) behandler spørsmålet om uformelt omsorgsarbeid.

Frivillige organisasjoner og samvirke er en type virksomhet som er problematisk å dekke i offentlig statistikk. En beskrivelse av mange særtrekk ved slik virksomhet er gitt i NOU (1988:17 og NOU 1988:30). Regjeringens langtidsprogram for 1990-93 vier betydelig oppmerksomhet til frivillige organisasjoner ol., se Finansdepartementet (1989), kapittel 9. Organisasjonene er her omtalt som 'den tredje sektoren', likestilt med 'markedet' og 'det offentlige'. Flere av organisasjonene opererer i grenselandet mellom private bedrifter og offentlig forvaltning. Dessuten er det vanlig med stor innsats av frivillig, ubetalt arbeid. I

prinsippet dekker ordinær sysselsettingsstatistikk personer som er ansatt i slike organisasjoner, selv om denne delen av statistikken ikke er så godt utbygd som ønskelig. Dersom en vil si noe om den frivillige, ubetalte arbeidsinnsatsen, kreves det kanskje også en grenseoppgang der en skiller det å utøve en hobbyvirksomhet fra ubetalt arbeid i forbindelse med organisasjon, ledelse og finansiering av virksomheten.

FNs statistikkommisjon vil utarbeide en metoderapport med anbefalinger om hvordan husholdningenes uformelle virksomhet bør kartlegges, se Selsjord og Skancke (1989). Den beste statistiske kilden antas å være tidsnyttingsundersøkelser. Utvalgene til disse undersøkelsene gir imidlertid små muligheter for regional oppdeling.

1.2.2. Tjenesteyting i norsk statistikk

Det er vanlig å uttrykke omfanget av tjenesteyting ved å summere utvalgte næringer. Dette utvalget, som også er en form for definisjon av tjenester, inkluderer vanligvis næringene 6 - 9 i Standard for næringsgruppering, dvs. fra og med varehandel til og med næringen Annen personlig tjenesteyting. For å få fram implikasjonene av en slik fremstilling av tjenester, må vi ta utgangspunkt i at næringsgrupperingen bygger på FN's klassifikasjon av økonomiske produksjonsaktiviteter, "International Standard Industrial Classification of All Economic Activities" (ISIC). Dette betyr at en bestemt aktivitetsgruppe (næring) kan produsere både varer og tjenester.

Et annet og mer eksakt uttrykk for tjenesteyting kan vi få ved å ta utgangspunkt i en klassifikasjon av produkter, der skillet mellom varer og tjenester kommer klart frem. Problemet her er at det inntil nylig ikke har eksistert en internasjonalt godtatt produktklassifikasjon. En har hatt internasjonale vareklassifikasjoner til bruk i f.eks. statistikk over utenrikshandel og en grov kategorigruppering i IMF's anbefalinger om føring av uten-

riksregnskap. I enkelte land har en også hatt en form for tjenestegruppering til bruk i kryssløpssystemer. Som regel har imidlertid disse vært basert på underkategorier i ISIC.

Imidlertid har FN de siste tre årene arbeidet intensivt med å konstruere en produktklassifisering som nylig er blitt foreløpig godkjent ("Central Product Classification" CPC). Den omfatter i underkant av 1800 vare- og tjenestekategorier på det mest detaljerte nivået, hvorav anslagsvis 550 tjenestekategorier. Det er imidlertid i CPC ikke gjort noe forsøk på å få til en presis distinksjon mellom varer og tjenester. Det er det strengt tatt heller ikke behov for; et produkt som ikke passer inn i noen varekategori vil automatisk bli plassert i en annen kategori da alle tenkelige produkter i prinsippet dekkes. Likevel vil nok CPC i overskuelig framtid være det beste redskapet til å skille mellom varer og tjenester.

I dagens statistikk-system spiller definisjonen av 'bedrift' en viktig rolle. Bedriftsdefinisjonen kan oppfattes som et sett av regler og rutiner i Det sentrale bedriftsregistret i SSB. En oversikt er gitt i Det sentrale bedriftsregistret (1988). I prinsippet tas det utgangspunkt i juridiske enheter, foretakene, som så i visse tilfelle inndeles videre i bedrifter. Målet er å få bedriftene mest mulig homogene. Dette innebærer også en regional oppdeling av foretakene. Statistikken for en gitt næring i en gitt kommune er selvsagt følsom overfor hvordan bedriftsinndelingen foretas.

Særlig interessant i tjenestesammenheng er utskilling og behandling av såkalte 'hjelpeavdelinger'. Eksempler på slike avdelinger er administrasjon (hovedkontorer) og salgsavdelinger. I prinsippet kunne en tenke seg at hver tjenesteytende aktivitet ble definert som en hjelpeavdeling innen foretaket, slik at dette kunne gi grunnlag for en statistikk for interne tjenesteytende aktiviteter. Et problem med dette er at jo finere inndelingen blir, jo mer kunstige kan de implisitte grensene bli mellom deler av et foretak som i praksis er integrerte.

Ved tolkning av eksisterende statistikk må en være klar over at praksis med hensyn til utskilling av bedrifter kan variere. En må videre være klar over at andre registre kan håndtere slike inndelinger på andre måter. For eksempel er det innført undernumre i Arbeidsgiverregistret som iblant kan avgrense interne aktiviteter i et foretak på en annen måte enn bedriftsregistret gjør. En kan ikke uten videre offentliggjøre hva slags næring en bestemt del av et foretak er klassifisert under. Dette må en tenke på når en skal sammenligne statistikk med egne innsamlede tall.

Dagens nasjonalregnskapssystem er bygd opp etter retningslinjer fra FN ("System og National Accounts", SNA). SNA legger stor vekt på å definere eller fastsette produksjonsgrensene, dvs. hva skal regnes med og hva skal ikke regnes med som produksjon av varer og tjenester. Dette impliserer at aktiviteter som faller utenfor disse grensene ikke kan inkorporeres i tjenestebegrepet. Et eksempel er aktiviteter egenhendig utført i hjemmet. Av definisjonen av produksjonseenhet i nasjonalregnskapet (bedrift), følger det videre at bedriftsinterne tjenester blir ekskludert. Kun eksternt leverte tjenester betraktes som produksjon.

Nasjonalregnskapet skiller klart mellom tjenestetransaksjoner og godtgjørelse til produksjonsfaktorer. De førstnevnte strømmene fanges opp av begrepet varer og tjenester, mens lønninger, renter og annen avkastning på kapital føres som fordeling av inntekt. Endelig skilles det mellom betalinger knyttet til motytelser (kjøp av varer og tjenester) og betalinger uten motytelse, f.eks. offentlige tvungne gebyrer som passgebyr, lufthavnavgift etc. Eksempler på grensetilfeller som føres som tjenestetransaksjoner er kringkastingsavgift, parkeringsavgift og bompenger.

1.2.3. Begreper for måling av sysselsetting og produksjon

Dersom en vil nærme seg kartlegging av tjenesteytende virksomhet ved å lage statistikk for sysselsettingen, må en ta stilling til de samme måle- og definisjonsproblemene som i annen sysselsettingsstatistikk. I utgangspunktet ønsker vi, foruten regional

oppdeling, også oppdeling etter næring og yrke. Det er i tillegg ønskelig å si noe om hvor mye en person arbeider.

Et utgangspunkt kan være begrepene i SSBs arbeidskraftsregnskap. I dette regnskapet måles sysselsettingen i antall personer og i antall utførte timeverk. Antall sysselsatte skal gi uttrykk for gjennomsnittlig antall personer gjennom året.

En oversikt over eksisterende regional statistikk, med vekt på sysselsetting, er gitt i kapittel 2 i denne utredningen. Statistikken er nærmere vurdert der. Kort sagt står statistikktilbudet noe tilbake for de ideelle krav som nevnes her. Dette er da også en viktig grunn til at NORAS har tatt sitt initiativ. Dels er problemet at data for arbeidstid, yrke etc mangler i flere av kildene, dels er opplegget litt forskjellig mht begreper, referanseperioder etc, dels er det også problemer med å få konsistent behandling av personer som kombinerer aktiviteter som inngår i ulike datagrunnlag.

Tjenesteytende næringer byr på en rekke problemer med å måle produksjonen. Mest tydelig er dette innen offentlig tjenesteyting, der produksjonen bare i begrenset grad betales eller omsettes. En har et lignende problem med å måle produksjonen f.eks. i bankvesenet. En diskusjon av forslag til nye internasjonale retningslinjer for å måle produksjonen i banksektoren er f.eks gitt i Hvidsten (1989).

I offentlig forvaltning og 'non-profit' organisasjoner, hvor produksjonsverdien ikke lar seg måle direkte, er det i nasjonalregnskapet vanlig at produksjonen i løpende verdi settes lik summen av produksjonskostnadene. Som utgangspunkt antas det som regel at driftsresultat er lik null.

For å kunne bedømme produksjonsutviklingen i de ulike næringene over tid, er det vanlig å skille mellom den endringen i verdien av produksjonen som skyldes økte (endrete) priser og den 'egentlige' endringen i produksjonen (volumendring, endring i produksjonen målt i faste priser). En trenger da prisindekser, til nød

indikatorer som direkte uttrykker volumendringene. Enten en bruker prisindekser eller volumindekser, kreves det ideelt sett at det er klart hva en mener med 'volum' ('tjenesteenhet'). For flere av de tjenesteytende sektorene finnes det ikke anvendelige volummål og dermed hverken egnede volum- eller prisindikatorer knyttet direkte til produksjonen. I nasjonalregnskapet beregnes da både de løpende verditallene og volumutviklingen i produksjonen med utgangspunkt i kostnadsdata. Et springende punkt er imidlertid hvordan en skal måle endringer i produktivitet for disse sektorene, særlig for arbeidskraften, som vil være et viktig element i beregningen av kostnadene. Dette bør en tenke på, f.eks når en diskuterer produktivitetsutvikling i offentlig sektor.

Anbefalinger om fastprisberegninger i nasjonalregnskapet er gitt av FN (1979). For tiden er det under utarbeidelse retningslinjer for måling av volum- og prisutvikling for tjenestesektorer spesielt, hvor Norge er aktivt involvert. I denne sammenheng er det også verdt å nevne betydningen av den etablerte produktklassifikasjonen, CPC. Denne vil kunne danne utgangspunktet for bestrebelsene mot klarere definisjoner av enhetsmål for tjenesteprodukter.

Dersom en velger å gå videre med et hovedprosjekt for tjenestestatistikk, må en ta måleproblemene opp til nærmere avklaring i den forbindelsen.

1.2.4. Stedfesting av tjenesteyting

For de fleste typer produksjon er det i prinsippet uproblematisk å peke ut produksjonsstedet. Noen typer tjenester, mest typisk innen transport og kommunikasjon, har ikke noe entydig omsetnings/- eller produksjonssted. Det har vært prøvd forskjellige måter å håndtere dette på. Fra Folketellingene kjenner vi de såkalte 'mobile arbeidstakere' og personer som har møtt to eller flere steder på arbeid i undersøkelsesuka. Disse personene har blitt holdt utenfor ved fordeling av sysselsatte etter arbeidssted. Tilsvarende er tjenesteproduksjon i enkelte samferdselsnæringer

plassert i 'ekstrafylket' i Fylkesfordelt nasjonalregnskap. En kan tenke seg at statistikk med fordeling etter produksjonssted inneholder endel 'steder' utover vanlige norske kommuner. Slike steder vil dels være geografiske områder av typen 'Nordsjøen' 'Svalbard', 'utlandet', dels oppsamlingsposter for virksomhet som vanskelig kan plasseres i en enkelt kommune, av typen 'mobile arbeidstakere' etc. Kanskje kan det også bli nødvendig med en egen gruppe som ikke fordeles på kommune av sikkerhetshensyn (forsvaret).

Problemet med 'mobile' arbeidstakere vil avhenge av hva en vil oppfatte som et 'sted' i spørsmålet om stedfesting. I prinsippet kan en tenke seg at en stigende del av de sysselsatte med forskjellig oppmøteplass ville ha oppmøtestedene innen samme region, jo større regionene er. En kunne f.eks. prøve å plassere virksomhet i rutegående samferdsel på landsdel, selv om en ikke hadde stedfesting på kommune innen landsdelen.

Alternativene til å ha spesielle arbeidssteder som fanger opp mobile arbeidstakere etc, kan være å forsøke å splitte opp virksomheten etter andre kriterier, dvs fordele virksomheten forholdsvis på de stedene som dekkes. Iblant kan det være mulig å stedfeste sysselsettingen i en næring (f.eks teletjenester), uten at en har noen tilsvarende klar stedfesting av de tjenestene som produseres.

I næringsstatistikken blir produksjon og sysselsetting stedfestet til registreringskommune for bedriften ifølge Bedrifts- og foretaksregistret. Også for den regionale fordelingen av virksomheten blir derfor praksis med hensyn til inndeling av foretak i bedrifter viktig. Som regel er det ikke forsøkt å skille ut bedrifter som dekker virksomhet som drives av 'mobile arbeidstakere' i andre kommuner enn administrasjonskommunen.

Et eksempel på en næring der det kan ha interesse å se på produksjonssted som noe annet enn bedriftens registreringssted, er Bygge- og anleggssektoren. I denne næringen er virksomheten i firmaene i liten grad delt opp i bedrifter regionalt. En vil

demmed ofte ha den situasjonen at bedriften utfører oppdrag andre steder enn bedriftens registreringssted. Dette er håndtert forskjellig i forskjellige statistikker. I Fylkesfordelt nasjonalregnskap er produksjonen fordelt på fylker ut fra tall for andre sektorers etterspørsel etter leveranser av bygge- og anleggsvarer/-tjenester. Sysselsettingstallene i Bygge- og anleggsstatistikken gir ikke noe godt inntrykk av hvor arbeidet i sektoren er utført. I Arbeidstakerregistret er det forsøkt å få en bedre inndeling i undernumre, slik at fordelingen av arbeidstakerne etter arbeidssted skal komme bedre fram. Denne næringen er forøvrig en næring der det er vanskelig å holde styr på egen og innleid arbeidskraft og kjøp av tjenester som f.eks leie av maskiner, transporttjenester etc. Også på produksjonssiden er det her iblant grensetilfeller mellom vareproduksjon og tjenesteproduksjon. Håndverkerbedrifter kombineres dessuten ofte med varehandel. Produksjonen i sektoren regnes konvensjonelt som vareproduksjon.

En stedfesting med aktiviteter som ikke er fordelt på ordinære kommuner, skaper problemer for bedømming av balansen på de lokale arbeidsmarkedene. Dette kommer fram når en stiller sammen tall for sysselsatte fordelt etter bosted med sysselsettingstall fordelt etter arbeidssted. En regional inndeling som opererer med utlandet, evt 'utenriks sjøfart' som arbeidssted, bør derfor ideelt sett følges opp med oversikter over fordelingen av de sysselsatte i slike arbeidssteder på ordinære bostedskommuner. Et lignende problem har en for de bransjene der en har avvikende bedriftsdefinisjoner.

1.2.5. Handel mellom regioner

I dagens statistikkssystem blir det ikke produsert statistikk for handel mellom regioner innenlands, bare mellom Norge og utlandet. En definisjon av handel mellom regioner innenlands vil måtte bygge på en stedfesting både av leverandør og kunde. Som handel kunne en da oppfatte leveranser der leverandør og kunde var knyttet til forskjellige steder. For tjenester levert til bedrif-

ter, bør en velge samme kriterier for stedfesting når bedriften ses på som kunde som når den er produsent. Dette stedet kan enten oppfattes som bedriftens registreringssted, eller en kunne forsøke å få til en egen stedfesting av produksjonssted og anvendelsessted. Private konsumenter kan stedfestes til sitt registrerte bosted.

Når bedriftene stedfestes til registreringskommunen for bedriften, kan dette registreringsstedet kan være et annet sted enn produksjonsstedet f.eks ved at bedriften sender ut en person til kunden for å utføre tjenesten. Tilsvarende kan forbruksstedet være et annet enn stedet der kunden hører til, slik det ofte er med reiselivstjenester, ved innkjøp på arbeidsstedet for pendlere etc. Et interessant spørsmål er også i hvilken grad tjenesten kan ytes over en avstand, f.eks ved at tjenesteyter og kunde har kontakt via telefon/post.

I prinsippet vil differansen mellom total produksjon og total anvendelse av en vare el. tjeneste for en region gi et uttrykk for regionens netto handel med andre regioner. Innholdet av et slikt nettotall vil være avhengig av prinsippet som er brukt ved stedfestingen av produksjon og forbruk.

Det er ikke uvanlig at tjenestebegrepet gis et annet innhold i utenrikshandelssammenheng enn i statistikk for innenlandske tjenestetransaksjoner. Det kanskje mest slående eksemplet på dette er knyttet til behovet for statistisk informasjon i forhandlingsøyemed. Den pågående GATT-runden omfatter spørsmålet om liberalisering av tjenestehandel. I denne sammenheng gis tjenester en vid definisjon. Det fokuseres ikke bare på tradisjonell eksport og import av tjenester (transaksjoner mellom inn- og utlendinger), men like mye på utenlandsk innflytelse på tjenesteaktiviteter i et land. Slik innflytelse kommer f.eks. til uttrykk gjennom utenlandske eierandeler i tjenestebedrifter. Dermed utvides tjenestebegrepet til å inkludere eventuell avkastning på finansielle investeringer, f.eks. renter og aksjeutbytte, som faller utenfor vare- og tjenestebegrepet i SNA-sammenheng. En definerer dermed tjenester forskjellig i produksjonsstatistikk og import/-

eksportstatistikk. Dette er selvfølgelig lite ønskelig og frarådes fra de fleste hold.

Dette impliserer ikke at data over utenlandsk innflytelse over tjenesteaktivitetene i et land er uinteressant. Tvert i mot vil det være et viktig aspekt i analyser av internasjonalisering av et lands næringsliv. Inntektsstrømmer mellom utlendinger og innlendinger må imidlertid ekskluderes fra begrepet tjenester.

1.2.6. Anvendelser av tjenester

Til nå har vi satt produksjonen av tjenester i fokus og drøftet mulige inndelinger etter kjennetegn ved produksjonen, sysselsettingen og de produserte varene/tjenestene. Det er også betydelig interesse for en inndeling av tjenesteytingen etter typen av marked som tjenestene i hovedsak retter seg mot. Et aspekt av dette er om det er andre bedrifter, private hushold, eller begge deler som er kunder for de ulike typer tjenester. (Øvrige kundekategorier kan være offentlig virksomhet og kunder i utlandet.) En studie som bygger på en slik tredeling er gjengitt i den svenske utredningen Statens industriverk (1986). Her kan en tenke seg at det 'egentlig' finnes en glidende overgang mellom de to yttergruppene. I prinsippet er nasjonalregnskapet lagt opp slik at leveranser av tjenester fordelt etter grupper av kjøpere blir registrert og kan belyses med tall f.eks fra Fylkesfordelt nasjonalregnskap. En del næringer stiller imidlertid svakt når det gjelder mulighetene for å skille innkjøp av innsatsvarer ('vareinnsats') på grupper av varer og tjenester. Ikke minst er dette ofte vanskelig for bedrifter i tjenesteytende næringer.

Dersom en gjør forsøk på å kartlegge intern produksjon i husholdningene, kan det for husholdsektoren være interessant å skille mellom varer og tjenester som kjøpes inn som vareinnsats i egenproduksjonen og innkjøp til sluttforbruk. En diskusjon om utviklingen fører mot større grad av tjenesteproduksjon innen et organisert marked eller i retning av produksjon av innsatsvarer

til husholdningenes egenproduksjon ('selvbetjeningssamfunnet' i 'Bell-Gershunydebatten') er oppsummert bl.a. i Stambøl (1988).

I regional sammenheng er det interessant å skille mellom tjenesteytere som hovedsakelig henvender seg til et lokalt marked, og tjenesteytere som har betydelig handel og konkurranse med andre regioner innenlands eller internasjonalt. En kan også tenke seg 'mellomformer' der et foretak konkurrerer med andre foretak på et nasjonalt marked ved å opprette lokalavdelinger, som hver for seg konkurrerer på lokale markeder. I den grad en inndeling etter rekkevidden av markedet skal bygge på statistikk for handel mellom regioner, krever dette at en har statistikk over handelen med tjenester også utover det nettopregete begrepet som en kan få ved å stedfeste produksjon og anvendelse av tjenester hver for seg.

1.3. Kort om SSBs tiltak for å bygge ut statistikk for tjenesteyting

Selv om utbyggingen av statistikk ikke helt har holdt tritt med veksten i tjenesteytingen, har SSB likevel bygd ut statistikktilbudet endel på flere områder.

Stadig flere deler av de tjenesteytende næringene blir etterhvert dekket av primærstatistikk. Det har vært utvidelser av produktionsstatistikk for flere tjenesteytende næringer, lønnsstatistikken for disse næringene er blitt bygd ut, og etter hvert har også Arbeidstaker/arbeidsgiverregistret gitt grunnlag for sysselsettingsstatistikk for flere av de tjenesteytende næringene. En oversikt over den primærstatistikken som nå produseres er gitt i del 2 i notatet.

I SSB har en også arbeidet mye med utvikling av nasjonalregnskapet for de tjenesteytende næringene. Dette har dels skjedd som ledd i internasjonalt samarbeid om klassifiseringer, målespørsmål og begrepsutvikling for tjenesteyting. Spesielt vil vi vise til arbeidet med såkalte satelitt-regnskap. Disse regnskapene skal gi en utførlig behandling av et saksområde som nasjonalregnskapet ikke gir en total beskrivelse av. Slike satelittregnskap

arbeides det med bl.a. for helsesektoren og for turisme. I satelittregnskapet for helsesektoren er det f.eks forsøkt å spesifisere beslektet virksomhet i andre næringer (f.eks bedriftshelsetjeneste).

I tilknytning til nasjonalregnskapet finnes også et fylkesfordelt nasjonalregnskap, som er utarbeidet for årene 1965, 1973, 1976, 1980 og 1983 (1986 er i produksjon). En har i disse regnskapene prøvd å sette sammen eksisterende primærstatistikk slik at en har kunnet fordele de nasjonale tallene på fylker. Bl.a. gis det her fordeling av poster på statsregnskapet på fylker.

2. GJENNOMGANG AV EKSISTERENDE DATAKILDER

2.1. Innledning, oversikt

I dette kapitlet gjennomgår vi eksisterende statistikk og presenterer datakilder som kan være mulig grunnlag for en videreutbygging av statistikken.

Det er lagt vekt på å belyse følgende forhold:

- Hyppighet og tidsperiode
- Regional fordeling
- Koplingsmuligheter
- Kvalitet og relevans for analyse av tjenesteyting
- Innhold av sysselsettingstall

Det er gjort en forholdsvis bred gjennomgang av statistikkområder der en kan tenke seg at det finnes informasjon av interesse. Statistikk over utenrikshandel og landbruk/fiske er imidlertid ikke gjennomgått. Med bakgrunn i ønskemål fra NORAS er det særlig lagt vekt på å undersøke mulighetene for regional fordeling og sysselsettingsopplysninger.

Oversikten skal i første rekke tjene som planleggingsgrunnlag for en utbygging av statistikken, men samtidig antar vi at en slik

oversikt også kan være nyttig som informasjon om SSB's statistikktilbud på dette området. Vi regner det også som nyttig å ta med hvor i SSB materialet bearbeides og finnes tilgjengelig.

Oversikten er basert på en rundspørring til alle aktuelle kontorer i SSB. Kontorene har også hatt oversikten til kontroll og oppretting.

Tjenesteytingsstatistikk er spredt på mange kontorer og statistikkområder.

I vedlegg 1 er det gitt en oversikt over de statistikknummer som SSB bruker, og som er med i kartleggingen. Som oversikten viser, er statistikk over tjenesteyting spredt på en rekke fagkontorer og statistikkområder i Statistisk sentralbyrå.

Det meste av statistikken publiseres årlig, men noe lages kvartalsvis/månedlig (AKU, byggestatistikk, indekser, div. finansstatistikk). Enkelte statistikker er mer sjeldne (Annen kulturstatistikk, Folke- og bolig telling, Levekår- og Tidsnyttingsundersøkelsene).

Mange av statistikkene inneholder sysselsettingstall. Et problem i den sammenheng er i hvor stor grad de enkelte næringer blir dekket, og hvordan sysselsetting blir registrert. Dekningen blir delvis forsøkt gitt i vedlegg 2, mens registreringen blir beskrevet under den detaljerte gjennomgangen av de enkelte statistikknummer.

Regionalt nivå i publiseringen er relativt uensartet. Både kommune, fylke, landsdeler, hele landet og andre inndelinger blir brukt. I mange tilfeller er laveste regionale nivå begrenset av usikkerhet i materialet, f.eks. på grunn av utvalgsstørrelse, men i en del statistikk er det mulig med mer detaljert publisering. Dette blir beskrevet i den detaljerte gjennomgangen.

Næringsdekningen er grovt beskrevet i vedlegg 1. Denne blir

forsøkt vist mer detaljert for noen statistikkområder i vedlegg 2 og blir beskrevet detaljert i gjennomgangen.

Mange av statistikknumrene har detaljerte data for personer eller bedrifter/foretak som grunnlag for bearbeidingen. I de fleste tilfeller er disse dataene identifisert med fødselsnummer eller bedrifts-/foretaksnummer og skal dermed i prinsippet kunne koples mot tilsvarende enheter i annen statistikk. Eventuelle begrensninger er nærmere beskrevet i den detaljerte gjennomgangen.

De fleste tjenesteytende næringer er dekket med statistikk

I vedlegg 2 er det forsøkt gitt en oversikt over i hvor stor grad de ulike tjenesteytende næringsgruppene er dekket med sysselsettingsstatistikk. Laveste geografiske nivå for publisering er også angitt. Arbeidskraftundersøkelsene (AKU) er ikke tatt med, men vil bli drøftet spesielt senere. Disse dekker alle områder, men bare med næring på tresiffernivå. Folketellingene, som også dekker alle næringsgrupper, vil bli drøftet spesielt. Enkelte statistikkområder som bare har sysselsettingstall på høyt geografisk nivå, er heller ikke med.

Oversikten viser at de aller fleste næringsgruppene er dekket med næringsstatistikk ned til firesiffernivå. Dårligst dekket er enkelte mindre næringsgrupper innen næringsområdet 95 Personlig tjenesteyting. I 1980 omfattet næringsområdet i alt 48 021 yrkesaktive. Av dette var 21 313 registrert innen næringshovedgruppen 951 Reparasjon av kjøretøyer, husholdningsapparater og varer for personlig bruk. 4 619 var registrert innen næringshovedgruppen 952 Vaskeri- og renseri-virksomhet. Sektorstatistikk for disse næringshovedgruppene er nylig utviklet. I næringshovedgruppen 953 Lønnet husarbeid, og 959 Personlig tjenesteyting ikke nevnt annet sted, var det registrert henholdsvis 9 497 og 12 554 yrkesaktive i 1980.

Ifølge arbeidskraftundersøkelsene var det i 1988 65 000 sysselsatte i 95 Personlig tjenesteyting. Det gjenstår derfor utbygging av produksjonsstatistikk for mellom 22 000 og 30 000 yrkesaktive innen denne næringsgruppen.

I en del tilfeller er det angitt at laveste nivå for publisering er fylke, men at opplysninger om kommune finnes i grunnmaterialet og i prinsippet kan publiseres for kommune, eventuelt med en viss undertrykking av informasjon (F(K)).

Det er viktig å være klar over at sektorstatistikkene i en del tilfelle kan dekke bare en del av en næringsgruppe. Sysselsettingstall fra ulike kilder kan også gi ulike tall blant annet på grunn av ulikt referansetidspunkt eller ulikt prinsipp for måling av sysselsetting. Dette blir nærmere kommentert under den detaljerte gjennomgangen.

2.2. Gjennomgang av de enkelte emnestatistikker

Oversikten er ordnet kontorvis. I vedlegg 6 er det gitt en oversikt over SSBs organisasjon pr. 1. januar 1989.

Kontor for arbeidsmarkedsstatistikk:

0211 Arbeidskraftundersøkelsene. AKU er basert på utvalg, foreløpig på 16 000 personer i kvartalet. Fra 2. kvartal 1988 innhentes oppgaver månedlig med referansperiode ca 2. uke i måneden. Tall publiseres kvartalsvis som gjennomsnitt av 3 måneder. I AKU kodes næring på tresiffernivå, og foreløpig gis bare tall for fylker/-fylkespar. Det planlegges en gjennomgang av utvalgsplanen slik at denne skal kunne gi representative utvalg på fylkesnivå. Kommune blir registrert i utvalget slik at det er teknisk mulig å presentere tall for f.eks. kommunetyper, men dette ligger foreløpig ikke i planene. AKU gir blant annet muligheter for gruppering etter yrke. AKU gir tall fra 1972.

0218 Arbeidstakerstatistikk. Statistikken er basert på data fra arbeidstaker-/arbeidsgiverregisteret som omfatter alle arbeidstakere. Selvstendige næringsdrivende er ikke med. På grunn av mangelfull oppdeling av arbeidsgivere etter arbeidssted og næring, har det hittil ikke vært mulig å publisere tall for alle næringer.

Av de tjenestytende næringer publiseres foreløpig bare tall for bank, finansiering, forsikring, eiendomsdrift og forretningsmessig tjenesteyting (f.o.m. 1988) Publiserings skjer nå årlig med referanstidspunkt i slutten av mai. Forsinkelser i meldingsgangen til registeret gjør at statistikken ligger noe på etterskudd. Det gis tall for arbeidsstedskommune, men bare faste arbeidssteder er registrert. Det er ikke mulig å gi fordeling av arbeidstakerne etter yrke. Fordi registertallene korrigeres på arbeidsgivernivå er det foreløpig ikke mulig å gi tall etter personbaserte kjennemerker og kjennemerker knyttet til arbeidsgiveren samtidig. Dette vil bli mulig om registerkvaliteten blir bedre.

Statistikken vil bli utvidet med nye næringer etter hvert som registeret kontrolleres og rettes opp. En fullstendig arbeidstakerstatistikk er planlagt om 3-4 år. Denne planlegges supplert med statistikk for selvstendig næringsdrivende basert på data fra skatteregistre.

0217 Statsansatte. Dataene innhentes årlig fra register som omfatter ca 480 etater. Tellingstidspunkt er 1. oktober. Grunnlagsdata finnes på individnivå. Laveste geografiske nivå er kommune. Ansatte kan klassifiseres etter stilling. Materialet gir også en viss mulighet for studier av bruttostrømmer ved å se på statsansatte begynt og sluttet i perioden mellom to registreringer, etter utdanning, lønnstrinn og alder.

0217 Ansatte i skoleverket. Oppgavene innhentes årlig fra register for ca. 40 etater. Tellingsdato er 1. oktober. Grunnlagsdata finnes på individnivå. Laveste nivå er kommune. Kvaliteten anses generelt som god. Ansatte kan grupperes etter stilling. Materialet gir ellers de samme analyse-mulighetene som for statsansatte.

Kontor for utdanningsstatistikk:

4322 Fag- og forskningsbibliotek. Oppgaver innhentes fra 380 fag- og forskningsbiblioteker. Datagrunnlaget har opplysninger om fylke, men tall publiseres bare for hele landet. Oppgaver gjelder dels 31.12, dels for året. Datagrunnlaget gir blant annet mulig-

heter for å gruppere sysselsatte etter heltids-, deltidssysselsetting og utdanningsbakgrunn. Kvaliteten på opplysningene anses å være god. Dataene gir en rekke opplysninger om omfang og bruk av samlingen.

4323 Museumsstatistikk. Oppgaver innhentes årlig fra ca 500 museer. Kommune blir registrert, men laveste nivå for publisering er fylke. Ansatte kan fordeles i fast ansatte/engasjerte og frivillige samt heltid og deltid. Kvaliteten anses god for fast ansatte, men under middels for engasjerte/vikarer. Det gis ellers opplysninger om samlingens omfang og besøk, samt økonomi.

4329 Annen kulturstatistikk. Statistikken er en samling av mange ulike summariske oppgaver som hvert tredje år innhentes fra en rekke departementer og organisasjoner. Laveste nivå for publisering er fylke. Sysselsettingstall inngår i enkelte av statistikkene, men vil kunne skaffes for flere ved å utvide datainnhentingen. Kulturvirksomheten er ikke fullstendig dekket gjennom denne statistikken.

4344 Lærer- og forskerstatistikk. Data for ca. 85 000 personer innhentes årlig fra sentrale statlige register. Referansetidspunkt er 1. oktober. Laveste nivå for publisering er kommune. Kvaliteten på dataene anses god. Statistikken kan fordele de ansatte etter blant annet stilling, utdanning og studieretning.

4351 Grunnskoler. Datagrunnlaget innhentes årlig som summariske oppgaver fra nærmere 3 500 skoler. Referansetidspunkt er 1. september. Laveste nivå for publisering er kommune. Statistikken gir elevopplysninger og inneholder ikke sysselsettingstall. Nytt administrativt datasystem planlegges. Dette kan muligens utnyttes som datakilde i framtida.

4353 Videregående skoler. Data innhentes årlig, dels fra fra register, dels via lister fra skolene. Oppgavene er individoppgaver og omfatter ca. 200 000 elever. Referansetidspunkt er 1. oktober. Laveste nivå for publisering er kommune. Statistikken gir elev- og skoleopplysninger, men ikke sysselsettingstall.

Statistikken omfatter bare utdanninger med en varighet på minst 300 undervisningstimer.

4354 Universiteter og høyskoler. Statistikken baseres på årlig innhenting av individualoppgaver fra ca. 260 læresteder. Dataene er i hovedsak opplysninger gitt av den enkelte student (ca. 100.000). Referansetidspunkt er 1. oktober. Laveste geografiske nivå er kommune. Statistikken inneholder elev/studentopplysninger og gir ikke sysselsettingstall.

Folketellingskontoret.

0101 Folke- og bolig telling 1980. Tellingen er dokumentert bl.a. i Rapporter 84/15. Tellingen inneholder et omfattende materiale knyttet til enhetene personer, familier, husholdninger og boliger. Materialet stammer dels fra registre, dels fra skjema sendt til alle personer/husholdninger.

For personer finnes bl.a. demografiske data, utdanningsdata, sysselsettingsdata og inntektsdata. Sysselsetting er registrert både som yrkesaktivitet i uken 25.-31. oktober 1980 og omfang av inntektsgivende arbeid foregående år. Næring er enten direkte kodet ved å legge inn næringskoden på 5 siffer fra Bedrifts-og foretaksregisteret eller manuelt kodet på tre-siffernivå ut fra næringsopplysninger på skjemaet. Yrke er kodet for personer som er 16 år eller mer og med minst 100 timer i inntektsgivende arbeid ut fra opplysninger om yrke i den bedriften som er brukt som grunnlag for næringskoden, d.v.s. den bedriften vedkommende har arbeidet lengst tid i foregående år. Yrkesstatus er kodet ut fra opplysninger om oppgavegiverens tilknytning til viktigste bedrift/arbeidssted.

0101 Folke- og bolig telling 1990. Innholdet i tellingen i 1990 vil i hovedsak være det samme som tellingen i 1980 når det gjelder enheter og viktige kjennemerker. Også i 1990 vil det bli en kombinasjon av registerdata og opplysninger fra spørreskjema. Den viktigste forskjellen vil bli at tall for kjennemerke som nå hentes ved hjelp av skjema blir basert på utvalg i større

kommuner, forutsatt at kommunen eller andre ikke betaler full telling. Dette vil begrense mulighetene for detaljert fordeling av personkjennermerker særlig knyttet til yrke og arbeidsreise og husholdnings- og boligkjennermerker. Andre sysselsettingsopplysninger vil innhentes gjennom en kombinasjon av utvalg og registre og vil kunne gis en noe mer detaljert geografisk og emnessig fordeling.

Sysselsettingsopplysningene vil bli registrert både som siste uke og foregående år. Næring, yrke og yrkesstatus skal registreres for 12 måneders perioden, mens oppmøteplass, arbeidsreiser mv. skal gjelde uka. Arbeidstid skal knyttes til både kort og lang periode. Sysselsetting i uka skal registreres ut fra begrepet 'arbeidsstyrke'. I den inngår også arbeidsledige. Næring skal kodes etter gammel næringsstandard. Ny kode skal legges inn i folketellingsfilen på et senere tidspunkt på grunnlag av automatisk omkodning der dette er mulig, samt direkte overføring av ny næringskode direkte fra bedrift, der dette er mulig.

Det skal spørres etter yrke på skjema. I tillegg vurderer en å hente yrkesopplysninger fra registre der dette er mulig, bl.a. over statlige og kommunalt ansatte. Yrke skal kodes etter ny norsk yrkesstandard, som er under arbeid.

Kontor for helsestatistikk:

0135 Fylkehelsetjenesten. Statistikken innhentes årlig på skjema fra fylkeshelsesjefene og gjelder de enkelte institusjoner. Sysselsettingstall referer seg til utgangen av året, mens regnskapstall gjelder året. Lavest nivå for publisering er fylke, men kommune finnes i grunnmaterialet. Personalet kan blant annet fordeles etter stillingskategori og heltid/deltid.

0140 Kommunehelsetjenesten. Tallene innhentes årlig som summariske oppgaver fra den enkelte kommune. Referansetidspunkt er 31.12. Laveste nivå for publisering er kommune. Sysselsettingstall kan blant annet gis etter stillingstype og virksomhetsområde.

0164 Helsepersonellstatistikk. Statistikken har vært innhentet årlig for leger og tannleger og 2-årlig for andre grupper. Referansetidspunkt er 20.2. Laveste nivå for publisering er kommune. Statistikken bygger på individualdata fra ca 120.000 personer. Den er ikke utarbeidet etter 1985 (1986 for leger) fordi registeret skal legges om. Det har vært en del manglende opplysninger i registeret. Sysselsettingsopplysningene kan blant annet fordeles etter spesialitet, hovedstilling/bistilling, yrkesaktivitet.

Kontor for sosialstatistikk:

4120 Barnehager og fritidshjem. Statistikken innhentes årlig på skjema fra den enkelte barnehage. Referansetidspunkt er 15.12. Laveste tall for publisering er kommune. Sysselsettingstallene anses brukbare. Det kan gis fordeling etter årsverk, kjønn, førskolelærerutdanning og stillingsbetegnelse.

4135 Sosialstatistikk, årsmelding. Statistikken innhentes årlig som summariske oppgaver fra den enkelte kommune. Referansetidspunkt er 31.12. Laveste nivå for publisering er kommune. Det er stilt noe spørsmålsteget ved kvaliteten på sysselsettingsopplysningene. Personalet i sosialtjenesten kan fordeles blant annet etter virksomhetsområde og heltid/deltid.

Enkelte personellgrupper kan ikke fordeles etter næring. Bruk av PAI-registeret kan tenkes å bli utnyttet i denne sammenheng. Det vil bli satt i gang et prosjekt med sikte på å utvikle en bedre statistikk over personale og utdanning innen sektorene helse- og sosialstatistikk.

4135 Klientstatistikk. Dataene innhentes årlig fra register for ca 125 000 personer. Opplysningene gjelder året. Laveste nivå er kommune for deler av materialet. Gir ikke sysselsettingstall.

4211 Forbrytelser. Data innhentes kvartalsvis på individnivå fra register. Laveste nivå for publisering er kommune. Statistikken inneholder ikke sysselsettingstall, men det antas at Justisdep. har slike tall.

4212 Reaksjoner i forbrytelsessaker. Data innhentes kvartalsvis på individnivå fra register. Laveste nivå er kommune. Det antas at Justisdep. har sysselsettingstall.

4213 Fengslinger. Det innhentes årlig summariske oppgaver fra det enkelte fengsel. Publiseres for det enkelte fengsel. Inneholder ikke sysselsettingstall, men det antas at Justisdep. har slike. Strafferregisteret kan tenkes som en aktuell datakilde.

4217 Reaksjoner for forseelser. Det innhentes årlig summariske oppgaver fra de enkelte politikamre. Laveste nivå for publisering er politidistrikt. Eventuelle sysselsettingstall berører politi, påtalemyndighet og domsstoler. Det antas at Justisdep. har sysselsettingstall for disse etatene.

4220 Sivilrett. Det innhentes årlig data dels som individualoppgaver fra tvistemål, konkurser og tvangsakkorder, dels som summariske oppgaver fra forliksråd og tvangsauksjoner. Laveste nivå for publisering er dels fylke, dels kommune/domssogn. Inneholder ikke sysselsettingstall.

Gruppe for planlegging og analyse:

3610 Forbruksundersøkelsene. Statistikken innhentes årlig fra 1974 på spørreskjema til et utvalg på ca 1 500 husholdninger. Laveste nivå for publisering er landsdel. Undersøkelsen dekker alle næringer som kode på 2-siffernivå. Kvaliteten på sysselsettingstall er noe tvilsom på grunn av høyt frafall.

Det blir også spurt om yrke. Sett i forhold til tjenesteyting er Forbruksundersøkelsene viktigst når det gjelder forbruket av ulike tjenester. Disse er fordelt på vare- og tjenestegrupper, men ikke næring der de er produsert.

4510 Levekårsundersøkelser. Statistikken innhentes hvert 4. år ved intervju av et utvalg på ca 4 000 personer. Forrige undersøkelse i 1987. Kommune registreres i grunnmaterialet men laveste nivå for publisering er landsdel. Sysselsettingstall gis for alle

næringer ned til 2-siffernivå. Disse anses å ha bra kvalitet. Personene i utvalget kan også fordeles etter yrke, graden av yrkesaktivitet og omfang av ulønnet arbeid. Materialet gir også opplysninger om avstand til noen tjenestetilbud.

4610 Tidsnyttingsundersøkelser. Hvert 10. år, sist i 1980-81, innhentes data ved intervju fra et utvalg på ca 3 000 personer. Kommune registreres i grunnmaterialet, men tall kan bare publiseres for landsdel som laveste nivå. Sysselsetting kodes ned til næring på 3-siffernivå. Kvaliteten er mindre bra på grunn av stort frafall. Materialet gir dagboksopplysninger om tidsbruk blant annet for sysselsatte i ulike næringer og tidsbruk til ulønnet arbeid.

Kontor for industristatistikk:

2311 Industristatistikk. Oppgaver innhentes årlig på skjema fra ca 7 000 "store" bedrifter. Statistikken dekker næring 2 og 3. Laveste nivå for publisering er kommune. Det gis gjennomsnittlig sysselsetting for året. Kvaliteten er god. Materialet gir ikke opplysninger om yrke/stilling til de sysselsatte. Datainnhenting er ellers fokusert på forbruk og produksjon av varer, men det finnes enkelte opplysninger om inntekt av annet arbeid (reparasjon, montering, leiearbeid) og kostnader til arbeid utført av fremmede (reparasjoner, leiearbeid).

2411 Varehandelsstatistikk. Data innhentes årlig på skjema fra ca 55 000 bedrifter. Laveste geografiske nivå er kommune. Enhetene er identifisert med adresse og det har vært laget tabeller for bydeler/postnummer. Sysselsetting måles i årsverk. På grunn av mange deltidsansatte vil tallet på sysselsatte være en god del høyere. Omsetningen er ellers fordelt på salgsinntekter, leieinntekter og provisjonsinntekter.

3522/23 Regnskapsstatistikk engros-/detaljhandel. Data innhentes årlig fra 1 800/1 500 foretak. Foretakene registreres med adresse, men tall blir bare publisert på landsbasis. Foretakene kan ha flere bedrifter/produksjonssteder i ulike kommuner. Det gis

samlet sysselsetting ved utgangen av året. Ellers gir statistikken detaljerte regnskapstall.

Kontor for byggestatistikk:

2330 Bygge-og anleggsstatistikk. Oppgaver innhentes årlig fra vel 33 000 bedrifter. Laveste nivå for publisering er kommune. Statistikken dekker næringsgruppene 5011, 5012, 5021-23 samt virksomhet i offentlig regi. Sysselsettingstall innhentes både som gjennomsnittlig antall funksjonærer i året, antall arbeidere ved utløpet av februar, april, juni, september og november samt antall timeverk utført av arbeidere i løpet av året. Tallene anses som svært gode. Både forbruk og salg gir mulighet for en viss fordeling på varer og tjenester. I framtida kan det bli aktuelt i større grad å utnytte momsregisteret og arbeidsgiverregisteret.

2331 Byggearealstatistikk. Tall innhentes månedlig fra register (Bygningsregisteret i GAB). Byggene identifiseres med kommune og bygningsnummer. Laveste nivå for publisering er kommune men adresse og referanse til grunnkrets er mulig. Næringsgruppen til byggets bruker angis på 1-siffernivå. Ingen sysselsettingstall.

2412 Detaljomsetningsindeks. Tall innhentes månedlig fra et utvalg på ca 2 000. Publiseres for hele landet.

2415 Engrosomsetningsindeks. Tall innhentes kvartalvis fra et utvalg på ca 1 200 bedrifter. Publiseres for hele landet. Sysselsettingstall finnes på utvalgsfilen, men brukes ikke i statistikken.

2910 Arkitektvirksomhet m.v. Tall innhentes årlig fra vel 3 000 bedrifter (totaltelling). Laveste nivå for publisering er fylke, men grunnmaterialet inneholder adresse og kommune. Sysselsetting gis både som eiere, gjennomsnittlig antall sysselsatte og utførte årsverk. Tallene regnes som gode. Omsetningen fordeles på type bygg/anlegg og arbeidet fordeles etter virksomhetens art.

2911 Bilverksteder m.v. Tall innhentes årlig fra vel 4 300 bedrifter. Laveste tall for publisering er fylke, men adresse og kommune finnes i grunnmaterialet. Sysselsettingstall som 2910.

2912 Tjenesteyting, produksjonsindeks Tall innhentes kvartalsvis fra et utvalg på ca 2 600 bedrifter. Statistikken er ny og nivå for publisering ikke bestemt.

2913 Eiendomsdrift. Tall innhentes årlig fra ca 1 100 bedrifter (1988). Laveste nivå for publisering er fylke, men det er ingen hindring for å publisere tall for antall bedrifter og sysselsetting på lavere nivå. Sysselsettingstallene regnes som gode.

2919 Annen tjenesteyting. Tall innhentes årlig fra nærmere 18 000 bedrifter innen næringshovedgruppene forretningsmessig tjenesteyting, utleie av maskiner og utstyr, renovasjon og rengjøring og vaskeri- og renserivirksomhet. Laveste nivå for publisering er fylke, men det er ingen hindring for å publisere antall bedrifter og sysselsetting på lavere nivå. Sysselsettings-tallene regnes som svært gode. Sysselsetting oppgis både som gjennomsnittlig antall eiere og heltids-/deltidsansatte og som utførte åreverk. I framtida kan en tenke seg å utnytte momsregisteret og arbeidsgiverregisteret i større grad.

3321 Prisindeks engroshandel. Oppgaver innhentes kvartalsvis fra et utvalg på ca 1 300 bedrifter. Laveste nivå for publisering er landet. Sysselsetting finnes på utvalgsfilen (innhentes ikke fra oppgavegiverne).

Kontor for samferdselsstatistikk.

2511 Sysselsetting, handelsflåten. Oppgaver innhentes årlig som summariske oppgaver fra Direktoratet for sjømenn. Referansetidspunkt er 1. november. Sysselsettingstallene fordeles på norsk/utlending og kjønn. Fiske- og fangstbåter og de fleste skip under 100 bruttotonn er ikke med. Tall publiseres for fylke, men det er ingen hindring for mer detaljert publisering. Direktoratet for

sjømenn nedlegges i 1989 og det er ikke avklart hvordan statistikken skal videreføres.

2511 Utenriks sjøfart. Oppgaver innhentes årlig fra ca 1 200 skip. Tall publiseres bare for landet samlet. Det blir gitt oppgaver over bemanning, men disse er ufullstendige og blir ikke brukt i statistikken. Det er i prinsippet mulig å innhente bedre og mer fullstendig sysselsettingsoppgaver. Statistikken viser i første rekke driftsregnskap og beskjeftigelsesmåte på skipsnivå. Materialet omfatter norskregistrerte skip, norskeide skip i utlandet samt skip som norske rederier leier inn og driver. Tilknytningen til norsk økonomi kan være liten og ofte komme inn gjennom utenriksregnskapet. Skipene kan knyttes sammen til rederienheter og en er i ferd med å bygge opp en egen regnskapsstatistikk med rederiet som enhet.

2531 Innenlandsk rutefart. Oppgavene innhentes årlig fra ca. 100 rederier. Tall publiseres for hele landet og for kyststrekninger. Mer detaljert publisering begrenses av hensynet til konfidensialitet. Sysselsettingstall omfatter bare bemanningen på skipene. Kvaliteten antas å være bra. Mellom 1986 og 1987 ble det brudd i statistikken på grunn av endringer i Samferdselsloven. Statistikken må ses i sammenheng med 2511 og 2535. Bedrifts- og foretaksregisteret dekker området men har tilsynelatende dårlig kvalitet.

2535 Innenlandsk leie- og egentransport. Oppgaver innhentes årlig fra 3-400 skip (totaltelling). Laveste nivå for publisering er hele landet. Mer detaljert publisering begrenses av usikkerhet, konfidensialitet og liten interesse. Oppgaver over bemanning på skipene har dårlig kvalitet og utnyttes ikke i statistikken. Se også 2531 ang. brudd i serie og Bedrifts- og foretaksregisteret.

2540 Leiebiltransport. Oppgaver innhentes årlig dels via Bedrifts- og foretaksregisteret dels periodisk som utvalg med skjema til ca. 1 500 av i alt 13 000 bedrifter. Bestand gis ved utgangen av året og omsetning og sysselsetting for året. Tall publiseres for

fylke. Opplysninger fra Bedrifts- og foretaksregisteret kan gis på kommunenivå.

2541 Rutebilstatistikk. Oppgaver innhentes årlig fra ca 380 bedrifter. Sysselsetting gis ved utgangen av året, mens regnskapsdata og transportytelser gjelder året. Tall publiseres for fylke. Mer detaljert publisering begrenses av dårlig kvalitet på skjemautfyllingen og hensynet til konfidensialitet. Sysselsettingstallene regnes som rimelig bra. De ansatte kan fordeles på heltid/deltid og etter arbeidsoppgave. Det ble innført nytt skjema i 1986. Det vurderes en reduksjon for om mulig å forbedre kvaliteten. Andre aktuelle datakilder er et skjema Samferdselsdepartementet bruker (for enkelt) og Bedrifts- og foretaksregisteret for sysselsetting og omsetning.

2544 Drosjestatistikk. Oppgaver innhentes årlig fra ulike registre for ca 5 000 bedrifter og ca 6 000 drosjer. Tall for drosjebestand ved utgangen av året, mens tall for omsetning og sysselsetting gjelder året. Laveste nivå for publisering er fylke. Hensynet til konfidensialitet begrenser mer detaljert publisering. Kvaliteten på sysselsettingstallene er avhengig av i hvilken grad Bedrifts- og foretaksregisteret innhenter data ved hjelp navnekort. Tall for 1987 vil ikke bli publisert på grunn av manglende datainnhenting. Momsregisteret kan ikke brukes da næringsgruppen ikke er momspliktig.

2550 Luftfart. Tall innhentes årlig fra 40-50 selskaper via Luftfartsverket. Sysselsetting referer seg til utgangen av året, regnskapsdata gjelder året. Laveste nivå for publisering er dels landet (regnskap), dels flyplass og dels selskap. Kvaliteten på sysselsettingstallene regnes som bra. Flyging utført av privatflygere er ikke registrert. I Luftfartsverkets statistikk kan de sysselsatte fordeles etter flygende, teknisk personale og andre. Dette utnyttes ikke i SSB. Bedrifts- og foretaksregisteret kan tenkes som en datakilde dersom det er oppdatert.

2565 Hotell- og restaurantdrift. Data innhentes årlig dels fullstending for ca 6 500 bedrifter/foretak via Bedrifts- og

foretaksregisteret, dels som regnskapsoppgaver fra et utvalg på ca 1 200. Tall kan publiseres for de største kommunene, men begrenses ellers av hensynet til konfidensialitet. Kvaliteten antas å være god på registeropplysningene. For utvalget kan det gis sysselsetting ved utgangen av hvert kvartal fordelt på kvinner og menn og heltid-/deltidsansatte. Sysselsettingstall hentes også inn ved den månedlige overmattingsstatistikken for hoteller m.v., men kvaliteten er foreløpig for dårlig for publisering.

2579 Norges statsbaner. Tall innhentes dels kvartalsvis, dels årlig som summariske oppgaver fra NSB. Referansetidspunkt er dels utgangen av året, dels gjelder tall for året. Laveste nivå for publisering er hele landet. NSB sitter inne med mer detaljerte tall, for NSB-distrikter og fylker(kommuner), men det er til dels vanskelig å få ut mer detaljert statistikk som anses som "følsom". Sysselsettingsopplysningene kan fordeles etter stillingskategorier, og regnes som gode.

2579 Televerket. Data innhentes årlig fra Televerkets driftsstatistikk. Laveste nivå for publisering er Teleområde. Det er noe usikkert i hvor stor grad grunnmaterialet i Televerket kan gi muligheter for en mer detaljert nedbryting. Sysselsettingstallene regnes å ha god kvalitet, og kan fordeles etter stillingskategorier. Mer detaljert statistikk kan eventuelt innhentes fra Televerket.

2579 Postverket. Statistikken innhentes årlig fra Postverkets driftsstatistikk. Laveste nivå for publisering er Postområde. Det er uklart i hvor stor grad Postverkets grunnlagsmateriale gir muligheter for mer detaljert publisering. Sysselsettingstallene regnes å ha god kvalitet, og kan fordeles etter stillingskategorier. Mer detaljert statistikk må eventuelt skaffes fra Postverket.

2579 Sporvei og forstadsbaner. Data innhentes årlig fra Oslo sporveier og Trondheim Trafikkselskap. Tall gis for fylkene Oslo og Sør-Trøndelag. Kvaliteten på tallene regnes som bra.

2913 Hjelpevirksomhet for landtransport. Tall innhentes årlig dels fra BOF-registeret, dels på skjema fra ca 800 bedrifter. Tallene referer seg dels til utgangen av året, dels til året. Laveste nivå for publisering er fylke. Mer detaljert publisering hemmes av usikkerhet i materialet. Statistikken er foreløpig ikke publisert, men en regner med at kvaliteten vil bli rimelig bra. Sysselsetting kan, dels gis fordelt på eiere og ansatte, dels i form av utførte årsverk.

Kontor for finansstatistikk:

3122 Statsregnskapet. Tallmateriale innhentes dels kvartalsvis, dels årlig fra stats- og trygdeforvaltningen. Tallene gjelder hele landet og inneholder ikke sysselsettingstall. Sysselsettingstall kan skaffes via lønnsstatistikken (Staten sentrale tjenestemannsregister).

3128 Statsforetak. Regnskapsoppgaver innhentes årlig fra ca 200 statsforetak (også innen vareproduserende næringer). Tallene gis for hele landet. Sysselsettingstallene regnes å ha god kvalitet.

3232 Kommuneregnskap. Regnskapsoppgavene innhentes dels årlig, dels pr. tertial fra alle landets kommuner/fylkeskommuner på maskinlesbart medium. Materialet inneholder ikke sysselsettingstall, men kan ses i sammenheng med diverse lønnsstatistikker og uttak fra PAI-registerert.

3132 Kommuneforetak. Tall innhentes årlig på eget skjema fra ca 150 felleskommunale foretak (også innen vareproduserende næringer). Laveste nivå for publisering er hele landet. Tallene inneholder bl.a. balanser, inntekter, utgifter, men ikke sysselsetting.

3132 Kommunale pensjonskasser og fond. Tall innhentes årlig på skjema fra 55 foretak. De publiseres bare for hele landet. Materialet gir bare regnskapstall.

3211 Offentlige banker. Materiale innhentes dels månedlig, dels

kvartalsvis og dels årlig på skjema fra 13 foretak. Tall publiseres bare på fylkesnivå, og inneholder bare regnskapstall.

Sysselsetting kan knyttes til via lønnsstatistikken.

3217 Forretnings- og sparebanker. Regnskapene innhentes dels månedlig, dels tertialvis, dels årlig fra 154 sparebanker og 28 forretningsbanker. Bankene rapporterer til SSB på maskinlesbart medium og det samme datagrunnlaget nyttes også i Kredittilsynet og Norges Bank (felles databaseløsning). Laveste nivå for publisering er fylke. Sysselsettingsstatistikk kan innhentes ved å utvide datainnhenting, eller via lønnsstatistikken.

3220 Private finansieringsselskaper. Data innhentes fra månedlig til årlig fra 86 foretak. Laveste nivå for publisering er fylke. Materialet er regnskapstall. Sysselsettingstall kan skaffes via lønnsstatistikken.

3221 Private kredittforetak. Oppgaver innhentes dels månedlig, dels kvartalsvis på skjema fra 15 foretak. Laveste nivå for publisering er fylke. Bare regnskapstall. Sysselsettingsstatistikk via lønnsstatistikken.

3222 Livsforsikringsselskaper. Oppgaver innhentes dels månedlig, dels kvartalsvis, dels årlig på skjema fra 13 foretak. Publiseres på fylkesnivå. Bare regnskapstall. Sysselsettingsstatistikk kan skaffes via lønnsstatistikken.

3223 Skadeforsikringsselskaper. Oppgaver innhentes dels kvartalsvis, dels årlig på skjema fra 71 foretak. Publiseres på fylkesnivå. Bare regnskapstall. Sysselsettingstall kan skaffes via lønnsstatistikken.

3224 Private pensjonskasser og -fond. Oppgaver innhentes årlig fra 516 foretak. Tall publiseres bare for hele landet. Bare regnskapstall. Sysselsettingstall vil kunne innhentes ved å utvide datainnhenting.

Kontor for lønnsstatistikk:

3411 Lønn, industriarbeidere, periodisk: Forrige lønnstilling var i 1984. Tellingen omfattet alle bedrifter innen oljeutvinning og bergverksdrift, industri og bilverksteder med 5 eller flere sysselsatte. I enkelte industrigrupper er også bedrifter med mindre enn 5 sysselsatte tatt med. Alle arbeidere er med i tellingen med bl.a. følgende unntak: arbeidsledere i funksjonærstillinger, kontor- og butikkpersonale, selgere og hjemmearbeidere. I alt omfattet tellingen 192 266 arbeidere sysselsatt ved bedriftene ved utløpet av 3. kvartal. Oppgavene gis for den enkelte arbeider og inneholder fødselsnummer, men kvaliteten av dette er noe varierende. Det er gitt opplysninger om bedriftens beliggenhet i kommune, men materialet er bare publisert for handelsfelt og fylke. Ved siden av detaljerte lønnsoppgaver inneholder materialet bl.a. fagbetegnelse, stillings-/yrkesbetegnelse og opplysninger om heltid/deltid.

I og med at funksjonærer m.v. ikke er med i tellingen gir materialet begrenset nytte til kartlegging av intern tjeneste-produksjon i bedriften. Ved kobling til Bedrifts- og foretaks-registeret er det muligheter for å få den samlede sysselsettingen i bedriftene.

3423 Lønn, innenriks sjøfart. Oppgaver innhentes årlig som individoppgaver for det enkelte skip. Oppgavene gjelder alle besetningsmedlemmer som var avlønnet i samme stilling hele november. Opplysningene gjelder i hovedsak lønn, men det er oppgitt antall sjøfolk ved ordinær bemanning og stilling for de enkelte. Mindre skip og skip i innsjøfart og løsfart, fiske- og fangstfartøyer, taubåter og isbrytere er holdt utenfor statistikken slike at den er noe ufullstendig med tanke på sysselsetningsopplysninger.

3426 Lønn for ansatte i hotell og restaurantdrift. Oppgaver innhentes to ganger i året, i april og oktober. For månedslønnet personale og fast ansatt timelønnet personale er tellingsperioden april og oktober. For prosentlønnet personale er tellingsperiodene 1. november - 30.april og 1. mai - 31. oktober.

Oppgavegivere er i alt ca 1200 bedrifter med 3 eller flere sysselsatte. Oppgavene gis på individnivå, og det er bl.a. opplysninger om stilling og heltids-/deltidssysselsetting ved siden av lønnsopplysninger. Fødselsnummer blir ikke kontrollert, og kan mangle/være feil. Skjema har opplysning om kommune, men statistikken publiseres bare fordelt på Oslo og landet ellers. Begrunnelsen er for få bedrifter. Manglene ved statistikken med tanke på sysselsetting er at grupper av ansatte innen næringen ikke er med, bedrifter med færre enn tre sysselsatte er ikke med og heller ikke eiere og familiemedlemmer. Statistikken er utgitt siden 1974.

3431 Lønn for ansatte i varehandel. Opplysningene samles inn årlig med referansetidspunkt pr. 1. september. Oppgavegivere er ca 22 000 bedrifter med 3 eller flere sysselsatte. Materialet har opplysninger om kommune, men det publiseres bare for fylke. På kommunenivå kan det ofte bli for få enheter. Grunnlagsmaterialet er på individnivå og har opplysninger om stilling, yrkesgruppe, heltid/deltid ved siden av lønnsopplysninger. Fødselsnummer blir ikke kontrollert og kan mangle/være feil i en god del tilfelle. Sett fra et sysselsettingssynspunkt er svakheten i materialet er at bedrifter med færre enn 3 sysselssatte mangler og at eiere og familiemedlemmer ikke er med. Statistikken har gått fra 1960.

3432 Lønn for ansatte i bankvirksomhet. Oppgaver innhentes årlig fra ca 200 foretak. Referansetidspunkt er 1. september. Datagrnnlaget inneholder kommune, men publiseres bare for fylker. På kommunenivå kan det ofte bli for få enheter. Statistikken omfatter alle ansatte og gis på individnivå. Fødselsnummer blir ikke kontrollert, og kan mangle/være feil i noen tilfelle. Det gis bl.a. opplysninger om stilling, heltids-/deltidsansatt, årslønn og tillegg/bonus/overtid samt koder for teoretisk utdanning. Utgitt siden 1960.

3433 Lønn for ansatte i forsikringsvirksomhet. Statistikken innhentes årlig fra ca 100 foretak med referansetidspunkt 1. september. Materialet inneholder foretakets navn og adresse og referanse til kommune. Laveste nivå for publisering er Oslo og

landet ellers. På fylke-/kommunenivå kan det ofte bli for få enheter. Materialet samles inn på individnivå og inneholder bl.a. opplysninger om stilling, stillingsklasse, heltid/deltid, lønnsstrinn og teoretisk utdanning ved siden av lønnsopplysninger. Fødselsnummer kan mangle/være feil i en del tilfelle. Materialet omfatter alle ansatte, unntatt ansatte lønnet med fast lønn pluss provisjon når den faste lønnen utgjør mindre enn 80 % av lønn og provisjon. Utgitt siden 1960.

3434 Lønn for ansatte i forretningsmessig tjenesteyting og interesseorganisasjoner. Statistikken innhentes årlig fra ca 4 500 bedrifter med tre eller flere sysselsatte, med referansetidspunkt 1. september. Materialet inneholder referanse til kommune. Laveste nivå for publisering er Oslo og landet ellers, samt fylke. Oppgaver innhentes på individnivå og har opplysninger om bl.a. stilling, yrkesgruppe, heltid/deltid og teoretisk utdanning ved siden av lønnsopplysninger. Fødselsnummer kan mangle/være feil i en del tilfelle. En begrensning med tanke på sysselsettings-statistikk er at bedrifter med færre en tre sysselsatte ikke er med og at eiere og familiemedlemmer heller ikke tas med. Utgitt siden 1980.

3441 Lønn, statstjenestemenn. Oppgaver innhentes årlig fra Statens sentrale tjenestemannsregister (SST). Referansetidspunkt er 1. oktober. Statistikken blir bare publisert som landstall av SSB, men Forbruker- og administrasjonsdepartementet publiserer kommunetall. Materialet gir fordeling bl.a. etter utdanning, lønnsstrinn, etat og stilling. Det omfatter alle regulativlønte stillinger i staten (ca 180.000) samt overenskomst-lønte. Tilsatte i bistillinger og tilsatte ved Stortingets kontor omfattes foreløpig ikke av statistikken.

Statistikken har vært utarbeidd siden 1959.

3442 Lønn ansatte i skoleverket. Oppgaver innhentes årlig fra Sentral Tjenestemannsregister for skoleverket (STS). Referansetidspunkt er 1. oktober. Lønnsstatistikken publiseres bare på landsnivå, men FAD publiserer kommunetall. Materialet fordeles bl.a. etter utdanning, lønnsstrinn, skoleslag og stilling. En del

institusjoner (vesentlig universiteter og høyskoler) er innrapportert til SST og tatt med i statistikken for statens embeds- og tjenestemenn. Private skoler er ikke med, bortsett fra Folkehøyskoler. Statistikken har vært utarbeidd siden 1959.

3445 Lønn, kommunale arbeidstakere. Oppgaver innhentes årlig for alle kommuner og fylkeskommuner fra Personaladministrativt informasjonssystem (PAI-registeret). SSB publiserer tall etter kommunegruppe og fylke. Kommunenes Sentralforbund publiserer kommunetall. Statistikken omfatter alle næringer som berører kommunene, bortsett fra helse og sosial omsorg og undervisningsstillinger. Materialet fordeles bl.a. etter stilling, stillingsgruppe og utdanningsgruppe ved siden av lønnsopplysninger. Det skal omfatte alle regulativlønte tjenestemenn, mens timelønte i prinsipp ikke skal være med.

Statistikken er utarbeidd mer eller mindre regelmessig siden 1960.

3448 Lønn- ansatte i helsevesen og sosial omsorg. Oppgaver innhentes årlig dels fra PAI-registeret, dels fra SST og dels på eget skjema til private institusjoner. Referanstedpunkt er 1. oktober. Tall publiseres i SSB på fylkesnivå, mens Norske Kommuners Sentralforbund publiserer kommunetall. Statistikken omfatter næringsgruppene 9311, 9333-9338, 9341, 9342, 9345 og 9349. Privatpraktiserende leger, tannleger m.m. er ikke med. Materialet fordeles bl.a. etter næringsundergruppe, stillingsgruppe, stilling, utdanningsgruppe og arbeidstid. Statistikken er utarbeidd mer eller mindre regelmessig siden 1969.

Kontor for inntektsstatistikk:

3508 Skattestatistikk for etterskuddspliktige. Oppgaver innhentes årlig ved uttak fra register. I 1987 ca 134 000 enheter identifisert med navn, kommune, løpenummer og med angivelse av næring og selskapstype. Oppgavene gjelder inntektsår. Laveste nivå for publisering er kommune. Ikke sysselsettingstall. Fordi hovedforetakets næring brukes som næringskode gir det begrenset nytte

å bryte tallene ned på regionalt nivå for å si noe om regionale forskjeller i næringsstruktur.

3508 Aksjestatistikk. Oppgaver innhentes årlig fra register. I 1986 ca 73 000 enheter identifisert med navn, kommune og løpenummer. Laveste nivå for publisering er kommune. Også her bestemmes næring av hovedforetakets næring, noe som begrenser nytten i regional oppsplitting.

3509 Inntekts- og formuesstatistikk for etterskuddspliktige. Oppgaver innhentes hvert 3. år gjennom utvalgsundersøkelse for ca 5 000 enheter. Sysselsettingstall vil kunne hentes fra Bedrifts- og foretaksregisteret.

3506 Regnskapsstatistikk for etterskuddspliktige. Oppgaver innhentes hvert 3. år gjennom utvalgsundersøkelse for ca. 5 000 foretak. Utvalget begrenser regional publisering. Ikke sysselsettingstall.

3514 Inntekt og formue for personer og husholdninger. Oppgaver innhentes i hovedsak fra selvangivelsene for et utvalg av personer/husholdninger. I 1986 var utvalget ca 14 000. Laveste nivå for publisering er landsdel. Mer detaljert publisering krever større utvalg. Fra og med inntektsåret 1989 er det planlagt å inkludere opplysninger om arbeidstid. For de fleste næringer kodes på 2 siffernivå, for enkelte på 3-siffernivå. Fra og med 1989 vil det også bli foretatt tilleggsintervju for å få supplert opplysninger om bl.a. inntekt og arbeidstid. Materialet gir ellers muligheter for fordeling etter sosioøkonomisk status og husholdningstype.

Kontor for bedrifts- og foretaksregistrering:

Det sentrale bedrifts- og foretaksregister. Det sentrale bedrifts- og foretaksregisteret er i første rekke et internt hjelpemiddel for utarbeiding av statistikk i SSB. Data om næringsdrivende

inngår i mange ulike statistikkområder som administreres av forskjellige fagkontorer i SSB. Det sentrale registeret sørger for:

- sentralisert håndhevelse av klassifikasjonsprinsipper og enhetsdefinisjoner
- sentralisert registrering og ajourhold
- sentralisert styring av referanser til andre registre

Data som SSB samler inn og bruker til ajourhold av registeret innhentes med hjemmel i statistikkloven. Etter lovens paragraf 3 må opplysningene bare nyttes i statistisk øyemed. Det arbeides for tiden med å myke opp denne bestemmelsen når det gjelder lite følsomme opplysninger om næringsdrivende.

Det viktigste innholdet i registeret er alltid de opplysningene som må til for å identifisere enhetene. I tillegg til identifiseringsopplysninger tar registeret med informasjon som er av betydning for flere brukere. Mange andre opplysninger om enhetene er lagret ved de enkelte fagkontor, men knyttet til de samme identifiseringsbegrepene slik at opplysninger kan koples sammen. De viktigste registrene som nå kan nås gjennom referanse fra bedrifts- eller foretaksnummer er momsregisteret og arbeidsgiverregisteret. I vedlegg 4 og 5 er det vist en oversikt over forholdet mellom disse registrene og ajourhold av registret i 1987.

Definisjoner og prinsipper i registeret bygger på standard for næringsgruppering. Det er et viktig skille mellom den institusjonelle enheten foretak, og den funksjonelle enheten bedrift.

I prinsippet skal BOF omfatte alle arbeidsgivere og alle som driver momspliktig virksomhet, de siste årene også en rekke selvstendige næringsdrivendes utenom disse kategoriene.

Momspliktige som utelukkende driver jordbruk, skogbruk, fiske og fangst registreres bare hvis de også sysselsetter lønnet arbeidskraft. En del bransjer dekkes likevel ikke fullt ut i registeret i dag. Det gjelder først og fremst offentlig forvaltning og deler av samferdsel, finansieringsvirksomhet og kulturell tjenesteyting

BOF skal utvikles til å dekke alle næringer unntatt jordbruk, skogbruk, fiske, fangst og lønnet husarbeid. Arbeider for å gjennomføre dette ventes avsluttet i 1990.

En mer omfattende beskrivelse av registeret etter omleggingen til database finnes i Brukerdokumentasjon, Det sentrale bedrifts- og foretaksregister. I Registerinnhold (november 1988).

2.3. Konsekvenser/muligheter ved ny næringsstandard

Forslaget til ny internasjonal næringsstandard (ISIC) som nå er vedtatt, innebærer vesentlige endringer, ikke minst innenfor tjenesteytende næringer. I vedlegg 3 er det gitt en oversikt over forholdet mellom gammel og ny næringsgruppe på firesiffernivå så langt det har vært mulig å kartlegge gjennom en relativt rask gjennomgang av den nye standarden. Oversikten er på en del punkter usikker og kan inneholde feil. Det er verdt å merke seg at tilpassingen av den nye standarden foreløpig ikke er gjort i Norge. På enkelte områder, f.eks. handel, kan det tenkes en mer detaljert underinndeling enn det den internasjonale standarden legger opp til.

Hovedstrukturen er endret: På næringsnivå opereres det med bokstavene A-Q (tabulation categories). Videre brukes en systematisk inndeling i næringsområder (divisjon) ved hjelp av de to første sifrene.

Innen tjenesteytende næringer er det følgende næringsområder (næringsområde i gammel standard i parentes):

G Engros- og detalj salg, reparasjon av biler og motorsykler og personlige og husholdningsartikler.

50 Salg, vedlikehold og reparasjon av biler og motorsykler, detalj salg av drivstoff til biler/motorsykler. (del 61,62,95)

51 Engros- og agentursalg (ikke biler og motorsykler) (meste av 61)

52 Detalj salg (unntatt biler, motorsykler) (meste av 62+ 95)

H Hoteller og restauranter

55 Hoteller og restauranter (=63)

I Transport, lagring og kommunikasjoner

60 Landtransport, rørtransport (del 71)

61 Vanntransport (del 71)

62 Lufttransport (del 71)

63 Hjelpevirksomhet for transport, reisebyråer (del 62 og 71)

64 Post- og telekommunikasjon (=72)

J Finansiell formidling

65 Finansiell formidling, unntatt forsikring og privat pensjon
(del av 81)66 Forsikring og privat pensjon, unntatt tvungen trygdeordning
(del av 82)

67 Hjelpevirksomhet for finansiell formidling (del av 81 og 82)

K Eiendomsdrift, utleie og forretningsaktiviteter

70 Eiendomsdrift (del av 83)

71 Utleie av maskiner og utstyr uten operatør, samt personlige
og husholdningsapparater (del av 83)

72 Datamaskiner og tilknyttet virksomhet (del av 83)

73 Forskning og utvikling (del av 93)

74 Annen forretningsvirksomhet (del av 83)

L Offentlig administrasjon og forsvar, tvungen trygdeordning

75 Offentlig administrasjon og forsvar, tvungen trygdeordning
(=91)

M Utdannelse

80 Utdannelse (del av 93)

N Helse- og sosialarbeid

85 Helse- og sosialarbeid (del av 93)

O Annen offentlig, samfunnsmessig og private tjenesteyting

90 Kloakk og renovasjon o.l. (=92)

91 Aktiviteter til medlemsorganisasjoner ellers ikke klassifisert (del av 93)

92 Aktiviteter knyttet til rekreasjon, kultur og sport (=94)

93 Annen tjenesteyting (del av 95)

P Private hushold med ansatte

95 Private hushold med ansatte (del av 95)

Q Internasjonale organisasjoner og organer

96 Internasjonale organisasjoner og organer (=99)

I forhold til nåværende standard som er brukt i Norge, gir den nye standarden vesentlig færre næringsgrupper innen varehandel. Omsetning av biler og motorsykler m.v. er skilt ut som et eget næringsområde. Det er også kommet inn nye grupper som går på postordre og andre omsetningsformer.

Samferdselssektoren er en del omorganisert med næringsområder knyttet til land, vann, luft, hjelpevirksomhet og post/tele. Også innen finanssektoren er det skjedd en endring bl.a. ved at hjelpevirksomhet er skilt ut som eget næringsområde.

Noen av de største endringene skjer innenfor eiendomsdrift og forretningsmessig tjenesteyting. Her skilles det ut flere næringsgrupper knyttet til diverse utleievirksomhet og til databehandling. Forretningsmessig tjenesteyting ellers splittes også i flere nye næringsgrupper. Forskning og utvikling er flyttet til denne næringsgruppen fra tidligere 93 Undervisning.

Innen offentlig administrasjon skjer det en noe endret oppdeling bl.a. ved at utenrikssaker og orden og sikkerhetstjeneste blir egne næringsgrupper.

Innen utdanningssektoren gir den nye standarden noen færre næringsgrupper. Det samme er også tilfelle innen sosialsektoren.

Også innen næringene kulturell og personlig tjenesteyting blir det flere næringsgrupper, bl.a. ved at interesseorganisasjoner splittes.

3. FORSLAG TIL VIDEREFØRING/OPPFØLGINGSPROSJEKTER

Den prinsipielle gjennomgangen i kapittel 1 gir oss i hovedsak tre ulike innfallsvinkler for statistikk om tjenesteyting. Det er:

- Statistikk for tjenesteytende næringer (dvs. næring 6-9 i nå-gjeldende Standard for næringsgruppering). Det er her sterkt ønskelig også å trekke inn institusjonelle sektorer. Dels for å belyse forskjellene mellom offentlig og privat tjenesteyting og dels for å kunne si noe om produksjon og produsenter av ikke-markedsførte varer og tjenester (husholdninger, frivillige organisasjoner osv.)
- Statistikk som tar utgangspunkt i produksjon eller vareinnsats gruppert i en varedel og en tjenestedel. Her vil et mulig valg av nomenklatur være CPC (Central Product Classification) som ser ut til å bli FN's anbefalte standard for denne type gruppering. Denne statistikken vil gjelde alle bedrifter uavhengig av næring.
- Statistikk for tjenesteyting som aktivitet. Her tenker en seg arbeidsoperasjonene i en bedrift inndelt i to funksjonstyper.

Det er vareproduserende funksjoner og tjenesteytende funksjoner. En tenker seg f.eks. at opplysning om yrke kan muliggjøre en funksjonsoppdeling av arbeidsstokken. Det teoretiske fundament for å gjøre dette (i form f.eks. av en standard) er imidlertid lite utviklet. Også denne statistikken vil gjelde alle bedrifter uavhengig av næring og produktsammensetning.

For alle tre innfallsvinkler vil spørsmål om regionalisering stå sentralt. Det kan dreie seg om å lokalisere bedriften, produksjonsstedet, markedet, arbeidstakers bosted osv. Krav om regionalisering vil imidlertid begrense nytten en kan gjøre seg av utvalgsundersøkelser.

På bakgrunn av dette, skisserer vi et program for utvikling av statistikk over tjenesteyting med spesifisering av enkelte prosjekter. Prosjektene er av tre typer.

- Prosjekter som krever bedre tilrettelegging av eksisterende datamateriale. Tilrettelegging av eksisterende tjenesteytingsstatistikk i en database er eksempel på dette.
- Prosjekter som innebærer bedre utnytting av eksisterende datamateriale. Her kan framgangsmåtene være å ta ibruk hittil unyttet informasjon i primærmaterialet, kople filer fra ulike statistikk-områder eller å utnytte administrative registre på en bedre måte enn det som er tilfelle i dag. Bedre utnytting av lønnsstatistikken er et eksempel på dette.
- Prosjekter som medfører innhenting av nytt datamateriale. Dette kan både være å utvide spørreskjemaene i eksisterende statistikkprosjekter og å sette igang nye. Utvidet statistikk over forbruk og produksjon av varer/tjenester er eksempel på dette.

Ressurs- og tidsanslagene til de enkelte prosjekter er foreløpig forholdsvis grove og må avklares nærmere etter en videre diskusjon med enkelte kontorer internt i SSB. Samlet vil prosjektene beløpe seg til flere årsverk både i utvikling og delvis i drift, og det blir nødvendig å foreta en nærmere prioritering og tidsplanlegging.

Dette regner vi med kan skje i den videre diskusjonen med NORAS og andre interessenter.

Det er også naturlig å se videreføringen av prosjektene i den nærmeste framtid, og spesielt prosjektene A1 til A4, i sammenheng med prosjektet tjenesteyting og regional utvikling ved Østlandsforskning.

Målet med det skisserte programmet er å foreslå tiltak som kan dekke de aktuelle statistikkbehovene. De videre ressursrammer vil avgjøre hvor stor del av programmet som kan iverksettes. Det må også skje en avveining mellom prosjekter som tar sikte på å tilrettelegge og utnytte eksisterende statistikk og prosjekter som forutsetter ny datainnhenting eller endrede rutiner for datainnhenting.

Når en har fått avklart nærmere hvilke prosjekter som skal iverksettes, er det nødvendig å komme fram til en prosjektorganisasjon som sikrer samordningen av programmet og utnytter kompetanse i ulike kontorer/avdelinger.

PROGRAMOMRÅDE A: GENERELL SAMORDNING OG TILRETTELEGGING AV EKSISTERENDE DATA

Prosjekt A1: Samordning og klassifikasjon

Fornål: Prosjektet skal bidra til løpende samordning av statistikk innen feltet tjenesteyting og sørge for utvikling av nødvendige begreper og klassifikasjoner. Dette berører både statistikk over tjenesteytende næringer og annen statistikk der det er behov for å få fram informasjon om tjenesteyting. Konklusjoner når det gjelder deler av dette prosjektet kan trekkes på grunnlag av denne forprosjektrapporten. Andre deler krever løpende og mer grundig utredning.

Programmets behov for samordning av eksisterende statistikk knytter seg særlig til geografisk referanse og presentasjon og til mål for sysselsetting.

Når det gjelder klassifikasjon kan det være nødvendig å arbeide videre med klassifikasjon av tjenesteytende næringer ut fra ulike aspekter, f.eks. lokaliseringsbetingelser og forhold til markedet. Videre er det behov for å se på klassifikasjon av tjenester (jfr. arbeidet med Central Product Classification) og en klassifikasjon av tjenesteytende aktiviteter. Endelig er det behov for å se nærmere på inndelingen i institusjonelle sektorer, særlig med tanke på behandlingen av frivillige organisasjoner.

Noen av disse problemstillingene blir tatt opp mer spesielt i enkelte prosjekter, men dette prosjektet tar sikte på å legge grunnlaget for en helhetlig ramme og begrepsbruk.

Prosjektopplegg: Det må sikres kontakt med det internasjonale arbeidet på dette feltet, samtidig som det er god kontakt med aktuelle prosjekter på dette feltet i Norge, bl.a. innenfor NORAS. Det må også være løpende kontakt med aktuelle fagkontorer og nasjonalregnskapskontoret i SSB. Prosjektet må nærmest oppfattes som en funksjon knyttet til ett eller flere kontorer i SSB hvor det må avsettes timeverk til en oppfølging av disse spørsmålene.

Foreløpig konklusjoner når det gjelder samordning:

Geografisk referanse og presentasjon: Det ser ut til at det mest av datagrunnlaget inneholder referanse til kommunenummer. I en del tilfeller finnes det adresser, men uten at dette er i en standardisert form som egner seg for kopling f.eks. mot et adresseregister. Dette begrenser mulighetene for statistikk for grunnkretser og andre deler av kommuner.

Arbeidsgruppens konklusjoner er:

1) En arbeider for å innhente og registrere referanse til kommunenummer i alt primærmateriale.

2) Der hvor dataene inneholder adresse, bør disse standardiseres ut fra den formen som brukes i Adresseregisteret i GAB.

3) Det skal arbeides for å gjøre statistikken tilgjengelig på lavest mulig geografisk nivå. Spesielt aktuelt er dette i de tilfellene der data har mer detaljert geografisk referanse enn det som nå utnyttes til statistikk. Å gjøre tilgjengelig betyr publisering i emnepublikasjon, tilbud om tabellpakke, spredning gjennom serien Regionalstatistikk og/eller innlegging i Regionalstatistisk database eller annen database.

Definisjon og måling av sysselsetting:

Arbeidsgruppa mener det bør arbeides videre med en samordning av mål for sysselsetting/referanseperiode i ulike statistikker (lønnsstatistikk, næringsstatistikk, arbeidsmarkedsstatistikk). Det bør også vurderes hvordan dette kan samordnes ytterligere med begreper i Arbeidskraftregnskapet og annen sysselsettingsstatistikk.

A2. Tilrettelegging av eksisterende tjenesteytingsstatistikk i en database

Formål: Prosjektet skal tilrettelegge eksisterende statistikk for tjenesteytende næringer (næring 6-9) i en database. Denne bør gi både aktuell statistikk og tilbakegående tall der dette finnes. Basen må eventuelt samordnes med mer spesialiserte baser. Basen forsettes utnyttet til spesialoppdrag og gjort tilgjengelig for eksterne brukere.

Prosjektopplegg: Arbeidet består i spesifisering av innholdet i en slik database ut fra de muligheter som foreligger. Flest mulig av dataene forsettes tilrettelagt for kommuner. I tillegg tilrettelegges tall for fylker og eventuelt andre geografiske inndelinger der dette er aktuelt. Dette arbeidet koordineres med arbeidet med regionalstatistisk database. Det er også aktuelt å tilrettelegge noen tidsserier for landet som helhet.

Arbeidet må ses i nær sammenheng med arbeidet med samordning og klassifisering. Prosjektet krever en sentral prosjektledelse og

kompetanse i EDB for tilrettelegging av data fra de enkelte næringsstatistikkene og innlasting i basen. Periodevis kan det være behov for assistanse fra de enkelte fagkontorer som blir berørt.

På uttakssiden forutsettes det at en utnytter tilgjengelig verktøy utviklet i forbindelse med SSB-data og Regionalstatistisk database. I tillegg kan det utvikles spesiell tilbud i form av spesialprogrammerte tabellpakker på papir eller i EDB-lesbar form.

Ressursbehov: Dette vil særlig avhenge av hvor omfattende en tenker seg en slik base, spesielt når det gjelder tidsserier.

Videre kan en skille mellom en etableringsfase og en driftsfase. Ut fra erfaringer med andre baser er det grunnlag for å anta at en må regne med minst 2-3 årsverk for å etablere et rimelig datagrunnlag i basen. Drift og videreutvikling av basen, samt løpende behandling av oppdrag fra basen, kan delvis dekkes inn gjennom betaling for spesialoppdrag, delvis integrert i arbeidet med oppdatering av andre, tilgrensende databaser (regionalstatistisk database, database over offentlig sektor m.v.).

A3. Etablering av en base for offentlig sektor.

Formål: Målet er å etablere en base med data for offentlig sektor, som enten finnes publisert eller er tilgjengelig i ulike registre. I dag blir disse dataene utnyttet noe spredt i SSB innen ulike sektorstatistikker og det gis ingen samlet oversikt.

Samtidig har offentlig sektor en sentral rolle både i utviklingen av sysselsetting og i tilbudet av tjenester, ikke minst på regionalt nivå.

En slik base skal kunne brukes til å analysere samspillet mellom ulike offentlige sektorer og gi grunnlag for analyser av det offentlige tilbudet i ulike deler av landet. Til dels vil det være data knyttet til de regionale nivåene land, fylke og kommune. Dette må samordnes med den generelle basen for tjenesteyting. I denne delen av basen er det viktig å få med data som kan belyse sysselsetting, økonomi, omfang av produksjon/tjenester, priser

for brukerrettede tjenester m.v. Det vil også være snakk om å utvikle en base der en ser samspillet mellom ulike sentrale forvaltningsområder og mellom sentrale og regionale organer.

Prosjektopplegg: Prosjektet tar i stor grad sikte på å utnytte sentrale statlige og kommunale registre og supplere dette med annen statistikk bl.a. fra regnskapsstatistikken. Prosjektet starter med en spesifisering av datainnhold og datastruktur i en slik database og detaljert gjennomgang av muligheter i eksisterende datakilder. Deretter følger innlegging av data i basen. Uttak forutsettes i hovedsak gjort med hjelp av tilgjengelig verktøy.

Det forutsettes etablert en sentral prosjektledelse samordnet med delprosjektene A1 og A2. Kompetanse innen ulike deler av området kan tenkes dekket ved innlån fra aktuelle fagkontorer.

Ressursbehov: Det er grunn til å regne med minst 2 årsverk for planlegging og etablering av basen. Driften bør ses i sammenheng med driften av den generelle basen for tjenesteyting og andre baser.

A4. Utvikling av et opplegg for beregning og utfylling av statistikken over tjenesteyting

Formål: Hverken databasen for tjenesteyting generelt eller databasen for offentlig sektor ventes å gi et fullstendig dekkende bilde av hele feltet tjenesteyting fordi en regner med noen mangler i grunnlagsdataene. Et viktig formål med dette prosjektet blir derfor å forsøke å sette sammen et mer helhetlig og konsistent bilde ved hjelp av beregninger og anslag ut fra data i basene, eventuelt supplert med ikke offentlig tilgjengelig materiale. Resultatene forutsettes ført tilbake i basene for tjenesteyting og offentlig sektor i form av nye og forbedrede tall. Målet for beregningene vil i hovedsak vært å få tall på nasjonalt nivå og fylkesnivå, men med mer detaljerte geografiske tall der dette er mulig.

Prosjektopplegg: Prosjektet forsettes nært knyttet til de andre prosjektene under programområde A. Det bør til en viss grad gå parallellt med de andre prosjektene, men vil inneholde noe mer innslag av modell- og forskningsorientert tilnærming. Prosjektet har noe tilknytning til bl.a. arbeidet med Fylkesfordelt nasjonalregnskap.

Ressursbehov: Prosjektet kan legges på ulikt ambisjonsnivå, men som en foreløpig ressursminimum kan antydes 1 årsverk. Ressursbehovet vil ellers være avhengig av hva som ellers skjer innen datatilrettelegging.

PROGRAMOMÅDE B: UTVIKLING AV NY STATISTIKK OG FORBEDRING AV EKSISTERENDE STATISTIKK

B1. Utvikling av ny statistikk over sysselsatte etter yrke

Formål: Målet med utvikling av en statistikk på dette feltet er å kunne fordele de sysselsatte etter både næring og yrke. Samtidig er målet å gi detaljerte regionale tall, noe utvalgsundersøkelser ikke gir muligheter for.

Datakilder:

Prosjektet bør undersøke nærmere om lønnsstatistikken kan utnyttes til dette formålet. Lønnsstatistikken gir i stor grad opplysninger om stilling/yrke og delvis utdanningsopplysninger. De fleste næringer er dekket av lønnsstatistikk. De viktigste manglene er innen samferdselssektoren og innen næringsgruppene 94 og 95. Det må vurderes om disse næringene kan suppleres med opplysninger via samferdselsstatistikken og annen tjenesteytingsstatistikk. Det er ellers en del mangler i lønnsstatistikken i og med at en del mindre bedrifter mangler og enkelte sysselsatte kan være utelukket.

Prosjektopplegg:

Prosjektet kan splittes i følgende deler:

1. Utrede hvordan yrkeskode kan avledes fra opplysninger i lønnsstatistikken og hvordan yrkeskoder kan klassifiseres ut fra tjenestefunksjoner. Dette arbeidet bør samordnes med det arbeidet som Folketellingen skal gjøre for å utnytte deler av lønnsstatistikken.

2. Gå gjennom eksisterende lønnsstatistikk med sikte på å kartlegge analysemuligheter og koblingsmuligheter (kvalitet av fødselsnummer, koding av stillinger og muligheter for omkoding, dekningsgrad m.v.).

2. Tilrettelegge materiale fra lønnsstatistikkene for videre analyse, eventuelt gjennom kobling med annet materiale og beregninger, omgrupperinger.

3. Gi forslag til endring i rutiner for innhenting av lønnsstatistikk, f.eks. med mer innsats i arbeidet med revisjon og oppfølging.

4. Gi forslag til supplerende datainnhenting for næringer som ikke er dekket gjennom lønnsstatistikken eller gjennom andre kilder.

Ressursbehov: Ressursbehovet kan fordeles på planlegging og drift av en utvidet statistikk på dette feltet. Det er også sterkt avhengig av om en ønsker å ta med hele feltet eller bare enkelte utvalgte områder. Det er trolig aktuelt med et prøveprosjekt for å kartlegge problemer og muligheter nærmere. Et prøveprosjekt kan trolig gjøres innenfor rammene av 1/2 årsverk. Totalt vil et prosjekt for hele feltet kunne beløpe seg til flere årsverk.

B2 Utvikling av statistikk over forbruk og produksjon av varer/-tjenester i bedriftene

Formål: Målet med et prosjekt på dette feltet er å forbedre

statistikken over bedriftenes forbruk (innkjøp) og produksjon (salg) fordelt på ulike vare- og tjenestekategorier.

Også Nasjonalregnskapet har flere ganger presisert behov for en bedre inndeling etter typen av vare og tjeneste (se f.eks. notatet til Halvorsen (1988 b)).

Prosjektopplegg/datakilder: Kilde for en statistikk på dette feltet må trolig være en utvidelse av skjemaene i den årlige næringsstatistikken med spørsmål om hvilke varer og tjenester som produseres, eventuelt som et periodisk utvalg. Et forbilde for en slik undersøkelse finnes i skjemaene for industristatistikk for store bedrifter. Lignende spørsmål må eventuelt innarbeides innen alle næringsgrupper. Spesielt er det av interesse å få det offentliges innkjøp fordelt på typer av varer og tjenester.

Som en del av prosjektet må en velge vare-/tjenestegruppering. Det beste er trolig å bygge på vare-/tjenestegrupperingen CPC (Central Product Classification). Klassifiseringen kan trolig være relativt aggregert for å unngå for detaljert oppgaveinnhenting.

Ressursbehov: Dette vil avhenge av flere faktorer: Skal alle næringer dekkes med totaltelling? Bare enkelte næringer? Utvalg innen alle? Årlig eller periodisk oppdatering? Skal både vare-/tjenesteinnsats og produksjon dekkes like grundig? Den enkleste delen vil trolig være å få fordelt salg på vare/tjenestegruppe. En kan også tenke seg en alternativ undersøkelse for å kartlegge bruken av endel spesifiserte tjenestefunksjoner både internt og gjennom kjøp. Totalt sett vil prosjektet være svært ressurskrevende (flere årsverk i SSB), og det vil også gi økt arbeid for oppgavegiverne.

En bør derfor vurdere å gjøre dette til en periodisk utvalgsundersøkelse som dekker bedrifter i alle næringer.

Også for dette prosjektet kan det være aktuelt med et prøvepros-

jekt for å prøve ut oppgaveskjema og se nærmere på analysemuligheter.

Tidsplan: I og med prosjektets store omfang krever det en del tid til planlegging og utvikling. Resultater av dette kan derfor neppe foreligge før om 2-3 år.

B3. Utvikling av statistikk over tjenesteproduksjon etter institusjonell sektor

Formål: Som institusjonelle sektorer regnes normalt offentlig forvaltning, foretakssektoren og husholdet. I tillegg kommer frivillige organisasjoner. Disse kommer i en mellomstilling mellom offentlig sektor og foretakssektoren og betegnes ofte som den tredje sektor, mens husholdssektoren, inklusive nabohjelp og vernetjenester e.l., kalles den fjerde sektor (se bl.a. NOU 1988:17. Frivillige organisasjoner). Målet er spesielt å utvikle et statistikkgrunnlag for å kunne analysere omfanget av tjenesteproduksjon fordelt etter institusjonell sektor. Det legges spesiell vekt å omsorgstjenester rettet mot unge og eldre og endringer i denne tjenesten i forhold til offentlig og privat omsorgsdekning. Det er også viktig å få fram statistikk som kan belyse endringer i arbeidsdeling mellom sektorene. Den nevnte NOU 1988:17 viser generelt et behov for å få fram statistikk over organisasjonssektoren som dekker vesentlige oppgaver innen bl.a. kultursektoren, helse-/sosialsektoren, utdanningssektoren, barnehagesektoren og internasjonalt arbeid/U-hjelp.

Prosjektopplegg:

Prosjektet starter med en mer detaljert gjennomgang av mulige datakilder og fremmer forslag til utviklingsprosjekt, eventuelt sikrer at nødvendige data blir innhentet fra aktuelle datakilder.

Datakilder:

- Folke- og bolig telling 1990: Det har vært vurdert å ta med spørsmål som går på omsorg innen familien/husholdet, men dette er foreslått utelatt. Begrunnelsen er særlig at en regner det som

vanskelig å få gode svar med postal innhenting. Det er derfor neppe realistisk å få spørsmål om dette med i tellingen.

- Utvalgsundersøkelser: Tidsnyttingsundersøkelsene og levekårsundersøkelsene har tidligere blitt utnyttet bl.a. til å analysere uformell omsorg for syke og eldre (se bl.a.: Susan Lingsom: Uformell omsorg for syke og eldre. SØS 57, SSB 1985). Det planlegges ny tidsnyttingsundersøkelse i 1990 og ny levekårsundersøkelse i 1991. I tillegg kan det være aktuelt å vurdere tilleggs-spørsmål til arbeidskraftundersøkelsene periodisk for å dekke statistikken over uformell omsorg, eventuelt for å kartlegge deltagelse i frivillige organisasjoner. En slik tilleggsundersøkelse ble utført i 1986 på oppdrag fra Utvalget for frivillige organisasjoner.

- Offentlige registre: Det bør undersøkes om det finnes muligheter for å utnytte offentlig registre både for å kartlegge det offentliges bidrag til hjemmebasert omsorg og støtte til ulike tiltak i regi av frivillige organisasjoner.

- Datainnhenting fra frivillige organisasjoner, eventuelt med å utnytte data fra organisasjonsarkivet som har vært etablert ved Universitetet i Tromsø med støtte fra Norsk Samfunnsvitenskapelige Datatjeneste og Norges Almenvitenskapelige Forskningsråd. Det er også et spørsmål om SSB bør overta ansvaret for drift og oppdatering av dette arkivet for i større grad å kunne bygge ut statistikk på dette feltet (jfr. NOU 1988:17).

Ressursbehov: Dette er sterkt avhengig av hvilke datakilder som er aktuelle. En liten del av prosjektet går til vurdering av å få data fra folketellingen og de store utvalgsundersøkelsene (2 månedersverk?). Utnytting av offentlige registre og eventuelt bruk av organisasjonsarkivet krever en god del mer ressurser. Som foreløpig minimum kan antydes 2 årsverk.

B4. Utvikling av statistikk over handel med tjenester

Formål: Dette prosjektet har som formål å få en bedre oversikt over handelen med tjenester mellom regioner i Norge og mellom Norge og utlandet. Innenlands har dette interesse bl.a. i forbindelse med utarbeidingen av Fylkesfordelt nasjonalregnskap og generelt for å forstå strukturen og utviklingen av ulike deler av tjenesteytende næringer. Internasjonalt er handel med tjenester viktig som ledd i forhandlinger om handelsavtaler.

Prosjektopplegg: En mulig kilde for primærstatistikk for tjenestehandel er å spørre produsentene om hvor tjenestene er solgt og eventuelt spørre kjøper hvor den er kjøpt. Et forbilde for en undersøkelse med spørsmål til bedriftene er en leveranseundersøkelse som ble iverksatt som en tilleggsundersøkelse til industristatistikken for året 1986 (se Johannesen, Jannicke (1989): Regional fordeling av leveranser i industri og bergverk. Interne notater 89/14 fra Statistisk sentralbyrå.)

Leveranseundersøkelsen for 1986 spurte etter fordeling på fylker. I flere fylker har en hatt tilsvarende undersøkelser for alle næringer, der en har spurt om salg til/kjøp fra bedrifter og personer i egen kommune og eget fylke. Noen full geografisk spesifisering av handelsstrømmene mellom kommuner kan en ikke få etter et slikt opplegg. En kunne be om en fordeling på 'lokalt marked' (eventuelt egen kommune), fylket ellers, reste av landet og utlandet. Det er mulig at det for deler av de tjenesteytende næringene kan være mer problematisk å samle inn slike data enn for de største industribedriftene på grunn av mange små bedrifter med sammensatt kundekrets.

En alternativ måte å forsøke å kartlegge handelsstrømmene på vil være å ta utgangspunkt i en regional fordeling av både tilgang på og anvendelse av varer og tjenester. I prinsippet skulle en da få kartlagt netto handel med hver vare og tjeneste. En kan oppfatte Fylkesfordelt nasjonalregnskap, som fordeler både tilgang og anvendelse hver for seg, som et forsøk på å kartlegge netto handel på denne måten. Regnskapet for hvert fylke balanseres med en "overskudd/underskudd"-kolonne, som imidlertid er påvirket av

at enkelte varestrømmer ikke er fordelt på ordinære fylker (f.eks. eksport/import).

For internasjonal handel med tjenester er det aktuelt å se nærmere på eksport/import-statistikken og statistikk over valuta-transaksjoner.

Det er aktuelt med et prøveprosjekt for å vurdere ulike datakilder nærmere og vurdere totaloversikter kombinert med mer detaljert kartlegging av enkelte tjenesteytende næringer. En kan f.eks. vurdere spesielt å se på tjenesteyting rettet mot store regionale/internasjonale markeder, eventuelt rettet mot foretakssektoren. Ressursbehovet til et prøveprosjekt kan antydes til minst 1/2 årsverk.

LITTERATUR

- Anglevik, Elin (1985): Norges import og eksport av tjenester.
Arbeidsrapport nr 40/85 fra Fondet for markeds- og
distribusjonsforskning
- Det sentrale Bedrifts- og foretaksregister (1988): Brukerdokumen-
tasjon. I Registerinnhold
- European Community (1988): Statistical Programme of the European
Communities 1989-1992. Com(88) 696 final, Brussels,
5. December 1988
- Finansdepartementet (1989): Langtidsprogrammet 1990-1993.
Stortingsmelding nr 4 (1988-89).
- FN (1979): Manual on National Accounts at constant Prices.
Statistical Papers. Series M, No. 64, New York.
- Halvorsen, Tore (1988a): Rapport fra møte i "Voorburg Group on
Services Statistics", Stockholm 2.-4. november 1987.
Upublisert notat ToH/IVø 11.1.88
- Halvorsen, Tore (1988b): On further Development of Statistics on
Services i Norway. Upublisert konferanseinnlegg til 3.
møte i "Voorburg Group" i Wiesbaden oktober 1988.
ToH/IVø, 9.8.88
- Handelsdepartementet (1984): Handel med tjenester. Norsk Studie.
- Hill, T.P. (1977): On Goods and Services. Review of Income and
Wealth
- Hill, T.P. (1987): The Economic Significance and the Distinction
between Goods and Services. Upubl. konferanseinnlegg
IIARIW konferansen

- Hvidsten, Vetle (1989): Måling av bankenes produksjon. Norsk økonomisk tidsskrift hefte 1 1989, s 63 - 75.
- Illeris, Sven (1989): Service og den regionale balance i Norden. Trykt i NordREFO: De nordiska hovudstäderna - drivkrafter eller skapare av regional obalans?
- Johannesen, Jannicke (1989): Regional fordeling av leveranser i industri og bergverk. Vedleggsundersøkelse til industristatistikken for 1986. SSB, Interne notater 89/14.
- Kommunaldepartementet (1987): Privat tjenesteyting i distriktene. Rapport fra en arbeidsgruppe for utvikling av et tiltaks- og utviklingsprogram for privat tjenesteytende virksomhet i distriktene.
- Lingsom, Susan (1985): Uformell omsorg for syke og eldre. Samfunnsøkonomiske studier nr 57 fra Statistisk sentralbyrå.
- NOU 1984:26: Befolkningsutviklingen.
- NOU 1988:17: Frivillige organisasjoner.
- NOU 1988:30: Samvirke på nye områder - Fornyelse, selvhjelp og demokrati.
- Sandmo, Agnar (1984): Handel i tjenester. En oversikt over noen teoretiske og handelspolitiske problemstillinger. Markedsutredningen rapport nr MUL'84, Senter for anvendt forskning, Norges Handelshøyskole
- Selsjord, Michael og G. Skancke (1989): Rapport til det kongl. utenriksdepartement. Sak: FNs statistikkommisjon. Rapport fra den 25. sesjon, 6.-25. februar 1989 i New York. Upublisert notat MSe/GSk, GHu 7.4.89

Selstad, Tor (1988): Tjenesteyting og regional utvikling. Et framtidsrettet system for klassifikasjon og statistikkproduksjon for servicesektoren. Upublisert notat til NORAS.

Stambøl, Lasse (1988): Tjenesteyting og sysselsetting på Romerike. rapport nr 4 i Serien 'Service og regional utvikling' fra NORAS-prosjektet 'Servicesektorens rolle i den regionale utvikling. Struktur og utviklingsmuligheter'.

Statens Industriverk (1986): Privata tjenstesektorm. Regionala utvecklingsmöjligheter. SIND PM 1986:8

STATISTIKK OM TJENESTEYTING. OVERSIKT OVER MULIGE DATAKILDER.

Hyppighet: Å = Årlig, K = kvartalsvis, M = månedlig
A= annet, T= tertial

Sysselsetting: J= ja, inneholder sysselsettingstall.
N= inneholder ikke sysselsettingstall

Region: Laveste nivå for publisering: K= kommune, F= fylke, L= landsdel,
H= hele landet, A= annet

Næring: Nr. som dekkes innen standard for næringsgruppering

Enhet: Minste enhet i SSBs materiale: P= person (oftest med
fødselsnummer), B= bedrift (bedriftsnummer), F=foretak, K= kommune
A= annet

Kontor Statistiknummer	Hyppig- het	Syssel- setting	Region	Næring	Enhet
---------------------------	----------------	--------------------	--------	--------	-------

Arbeidsmarkedsstatistikk:

0211 Arbeidskraftundersøkelsene.	K	J	F/L	1-9	P
0217 Sysselsettingsstat. for ansatte i stat/skole	Å	J	K	1-9	P
0218 Arbeidstakerstatistikk	Å	J	K	2,3,41,5,8	P

Utdanningsstatistikk:

4322 Fag- og forskningsbibliotek	Å	J	F	9	A
4323 Museumsstatistikk	Å	J	K	9	A
4329 Annen kulturstatistikk	3 år	N	F/A	9	A
4344 Lærer- og forskerstatistikk	Å	J	K	9	P
4351 Grunnskoler	Å	N	K	9	A
4353 Videregående skoler	Å	N	K	9	P
4354 Universiteter og høyskoler	Å	N	K	9	P

Befolkningsstatistikk.

0119 Folkemengdens bevegelse.	Å	N	K		P
0121 Folkemengde.	Å	N	K		P

Folketelling

0101 Folke- og bolig telling	10 år	J	Krets	1-9	P
------------------------------	-------	---	-------	-----	---

Helsestatistikk.

0135 Fylkeshelsetjenesten.	Å	J	F	9	A
0140 Kommunehelsetjenesten.	Å	J	K	9	A
0164 Helsepersonellstatistikk.	Å	J	K	9	P

<u>Kontor</u> Statistikknummer	Hyppig- het	Syssel- setting	Region	Næring	Enhet
<u>Sosialstatistikk.</u>					
4120 Barneomsorg. Barnehager etc	Å	J	K	9341	A
4135 Sosialstatistikk	Å	J	K	9	K/P
4211 Forbrytelser	Å	N	K	9121	P
4212 Reaksjoner	Å	N	K	9121	P
4213 Fengslinger	Å	N	A	9121	A
4217 Reaksjoner for forseelser	Å	N	A	9121	A
4220 Sivilrett	Å	N	K/A	9121	A
<u>Gruppe for planlegging og analyse</u>					
36 Forbruk og sparing	Å	J	L	1-9	A
4510 Generell levekårsundersøk.	4.Å	J	L	1-9	P
4610 Generell tidsnytt.undersøk.	10.år	J	L	1-9	P
<u>Industristatistikk.</u>					
2311 Industristatistikk	Å	J	K	2,3	B
2411 Varehandelsstatistikk.	Å	J	K	61,62	B
3522 Regnskapsstat., engroshandel	Å	J	H	61,62	F
3523 Regnskapsstat., detaljhandel	Å	J	H	61,62	F
<u>Bygge- og anleggsstatistikk</u>					
2331 Byggearealstatistikk	M	N	K	50	A
2412 Detaljomsetn. indeks	M	N	A	62	B
2415 Engrosomsetn. indeks	K	N	A	61	B
2910 Arkitektvirksomhet m.v.	Å	J	K	8324	B
2911 Bilverksteder mv.	Å	J	K	95	B
2912 Tj.yting, prod. indeks	K	J	A	83	B
2913 Eiendomsdrift	Å	J	K	8319	B
2919 Annen tjenesteyting	Å	J	K	8/9	B
3321 Prisindeks, engroshandel	K	N	A	6	B
<u>Samferdselsstatistikk</u>					
2511 Sjøfart, Handelsflåten	Å	J	F	712	A
2521 Utenriks sjøfart	Å	N	H	7121	A
2531-35. Innenriks sjøfart mv.	Å	J	H/A	7122	A
2540 Leiebiltransport	Å	J	K	7114	F
2541 Rutebiltransport	Å	J	F	7112	B
2544 Drosjestatistikk	Å	J	K	7113	F
2550 Luftfart	Å	J	A	7131	B/A
2565 Hotell og rest.drift	Å(K)	J	K	63	B/F
2579 Sporvei og forstadsbaner	Å	J	K	71122	A
Hjelpevirksomhet, landtrsp.	Å	J	K	7116	B
2579 Televerket	Å	J	A(F,K)	7201	A
2579 Postverket	Å	J	A(F,K)	7201	A
2579 Norges statsbaner	Å(K)	J	A(F,K)	7111	A

<u>Kontor</u> Statistikknummer	Hyppig- het	Sysse- l- setting	Region	Næring	Enhet
<u>Finansstatistikk</u>					
3122 Statsregnskapet	Å,K	N	H	8,9	A
3128 Statsforetak	Å	J	H	7111,714 7201,7202	F
3132 Kommuneregnskap inkl. kom.foretak	Å,T Å	N N	K H	8,9 711,8201	K
3211 Offentlige banker	Å,K,M	N	F	8101,8102F	
3217 Forretnings- og spareb.	Å,T,M	N	F	8101	F
3220 Private finans. selsk.	Å,K,M	N	F	8102	F
3221 Private kredittforetak	Å,K,M ¹	N	F	8102	F
3222 Livsforsikringselskaper	Å,K	N	F	8201	F
3223 Skadeforsikringselskaper	Å,K	N	F	8202	F
3224 Private pensjonsfond mv	Å	N	F	8201	F
<u>Lønnsstatistikk</u>					
3423 Lønn, ansatte i bankvirks	Å	J	F	8	P
3426 Lønn, hotell. og restarb.	Å	J	A	6	P
3431 Lønn, ansatte i varehandel	Å	J	F	6	P
3433 Lønn, ansatte i forsikr.	Å	J	A	82	P
3434 Lønn, ansatte i for.tj.yt	Å	J	A	83,9	P
3441 Lønn, statstjenestemenn	Å	J	F	7-9	P
3442 Lønn, ansatte i skoleverket	Å	J	H	93	P
3445 Lønn, kommunalearb.	Å	J	F	9	P
3448 Lønn, ans. i helsev. m.v	Å	J	F	9	P
<u>Inntektsstatistikk</u>					
3508 Skattestat. for ettersk.pl.	Å	N	K	6-9	A
3505 Aksjestat.(for ettersk. pl.)	Å	N	K	6-9	A
3514 Inntekt og formue	Å	N(J)	L	1-9	P

¹ Fra og med juli 1989

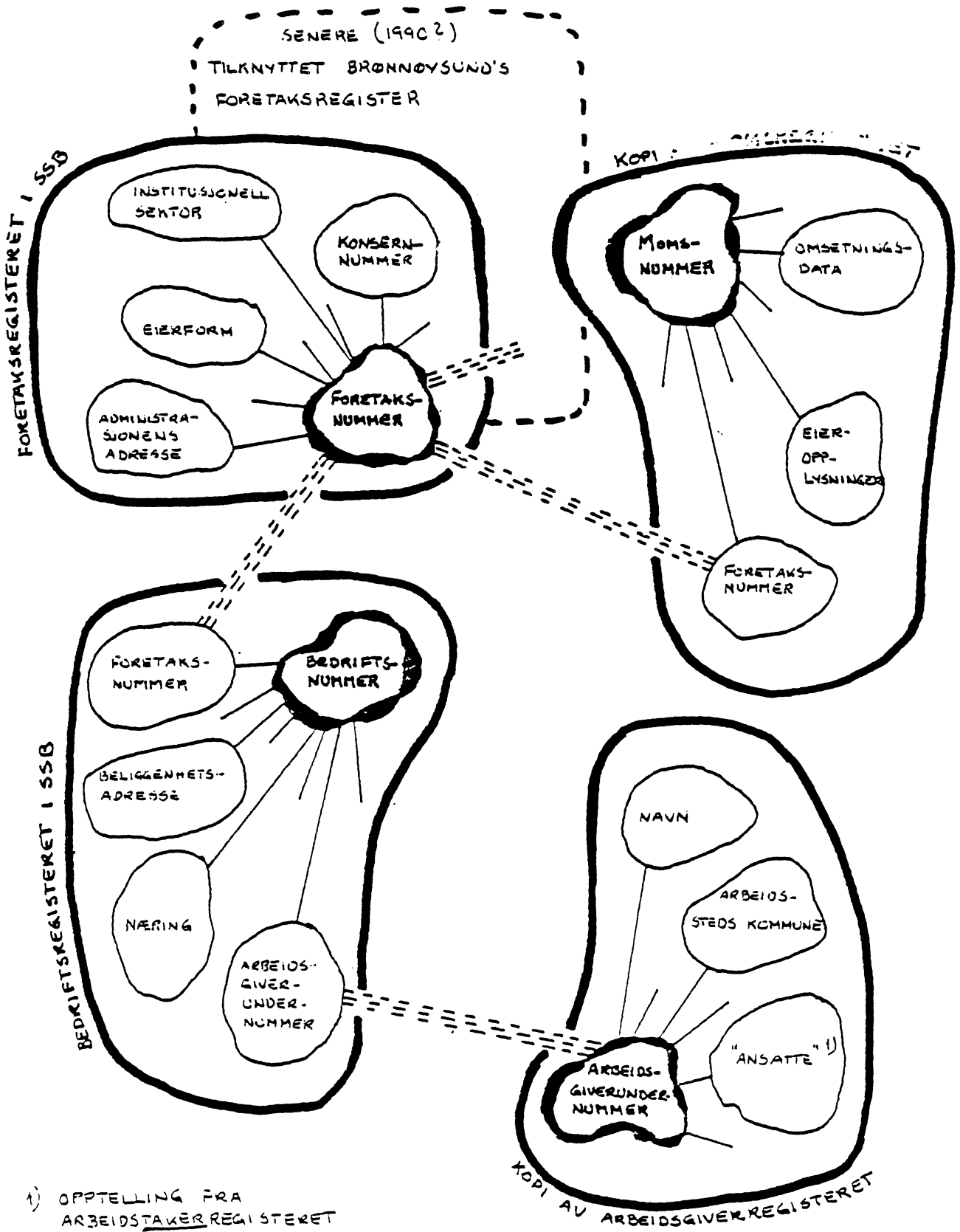
Kontor:	Arb.mark.	Utdann.	Helse	Sosial	Industri	Bygg	Samferds.	Lønnsstat.
Statistikknr.:	02 02	43 43	01	41-	24 35	29	25- 25	34- 34
	17 18	22/ 44	35-	Div.	11 22	19	Div. 65	Div. 41
Nærings-	Stat Arb.	29 Lær	64	sos.	Vare Regn Tj	stat hand ska yt	stat. stat.	lønnsLøn 48
gruppe	Skol tak.	Kult For	Hels	stat	hand ska yt	stat.	stat stat	Kom
6312 Gatekjøkken...							K	A
6319 Rest. ellers							K	
6321 Hotellv.							K	A
6322 Campingpl.							K	
6329 Herbergev.ellers							K	
7111 Jernbanetr.	K						A	F
7112 Rutebil....	K						A/K	
7113 Drosje.....							F(K)	
7114 Leiebil...							F(K)	
7116 Hjelpe, landtr.							F	
7121 Utenriks sjøf							H(A)	
7122 Innenriks sjøf							H(A)	
7123 Hjelpev. sjø	K							F
7131 Lufttransport							A	
7132 Hjelpev. luft	K							
7140 Rørtransport								
7191 Transporttjen.	K							
7192 Lagring								
7201 Post	K						A	F
7202 Tele	K						A	F
8101 Bankvirks.	K	K						A/F
8102 Lufttransport	K	K						
8103 Kreditt ellers		K						
8201 Livsforsikring		K						A
8202 Skadeforsikring		K						A
8311 Utleie bygg...	K	K						
8319 Eiendomsdrift	K	K					F(K)	A/F
8321 Juridisk tj.yt		K					F(K)	
8322 Revisjon..	K	K					F(K)	A/F
8323 Databehandling		K					F(K)	A/F
8324 Teknisk tj.yt	K	K					F(K)	A/F
8325 Annonse		K					F(K)	A/F
8329 Forr.tj.yt ellers	K	K					F(K)	A/F
8330 Utleie maskiner..		K					F(K)	
9110 Kommuneadm	K							F(K)
9121 Statsadm, generell	K							F
9122 Forsvar	K							F
9123 Stat, kultur	K							F
9124 Helse, sosial	K							F
9125 Stat, nær.	K							F
9129 Stat, ellers	K							F
9201 Kloakkvesen							F(K)	F(K)
9202 Rengjøring	K						F(K)	
9209 Renovasjon							F(K)	F(K)
9311 Førskoler								
9312 Grunnskoler	K		K					
9313 Videreg. skoler	K		K					F
9314 Folkehøgskole	K		K					F
9315 Skole, helses..			K					F
9316 Fagskoler, landbr	K		K					F

Kontor:	Arb.mark.	Utdann.	Helse	Sosial	Industri	Bygg	Samferds.	Lærnsstat.					
Statistikknr.:	02 02 43 43	01	41-	24 35 29	25- 25	34- 34	34						
	17 18 22/ 44	35-	Div.	11 22 19	Div. 65	Div. 41	45/						
Nærings-	Stat Arb. 29	Lær 64	sos. 64	Vare Regn Tj	stat hand ska yt	stat.	stat.	stat	stat	stat	Km		
gruppe	Skol tak. Kult For	Hels	stat	hand	ska	yt	stat.	stat	stat	stat	Km		
9317 V.g. sk. ellers	K		K										F
9318 Univ., høyskole	K		K					F					
9319 Skoler ellers			K										
9320 Forskning	K												
9333 Høsetj, ut.inst	K			K				F			F(K)		
9334 Tannhelse				K				F			F(K)		
9335 Somatiske helse	K			K	K			F			F(K)		
9336 Psyk. helseinst	K			K				F			F(K)		
9337 Psyk. utv. h.				K				F			F(K)		
9338 Alko. inst	K			K				F			F(K)		
9339 Veterinærtj	K							F			F(K)		
9341 Sos.tj., barn/unge					K			F			F(K)		
9342 Sos.tj.eldre					K			F			F(K)		
9343 Sos.tj. alko					K						F(K)		
9345 Km. sosialk.					K						F(K)		
9349 Sos.tj. ellers	K										F(K)		
9350 Interesseorg	K							A/F					
9391 Religjøs virks.	K												
9399 Ideol./kultur	K												
9411 Filmproduksjon		F											
9412 Utleie film	K	F											
9413 Radio/fjernsyn	K	F											
9414 Teater/musikk	K	F											
9415 Kunstnere		F											
9420 Bibl./mus.	K	H/F											
9490 Sport/underh.		F										F(K)	
9511 Rep. skotøy												F(K)	
9512 Rep. hushold												F(K)	
9513 Rep. motorkj												F(K)	
9519 Rep. ellers												F(K)	
9520 Vaskeri ..												F(K)	
9530 Husarbeid													
9591 Frisering													
9592 Fotografv.													
9599 Personl. tj.yt.													
9600 Int. org.													

Geografisk nivå for publisering:

K=kommune, F=fylke, L=landsdel, A=arnet, H=landet

REGISTRE I DATABASEN OG DERES RELASJONER



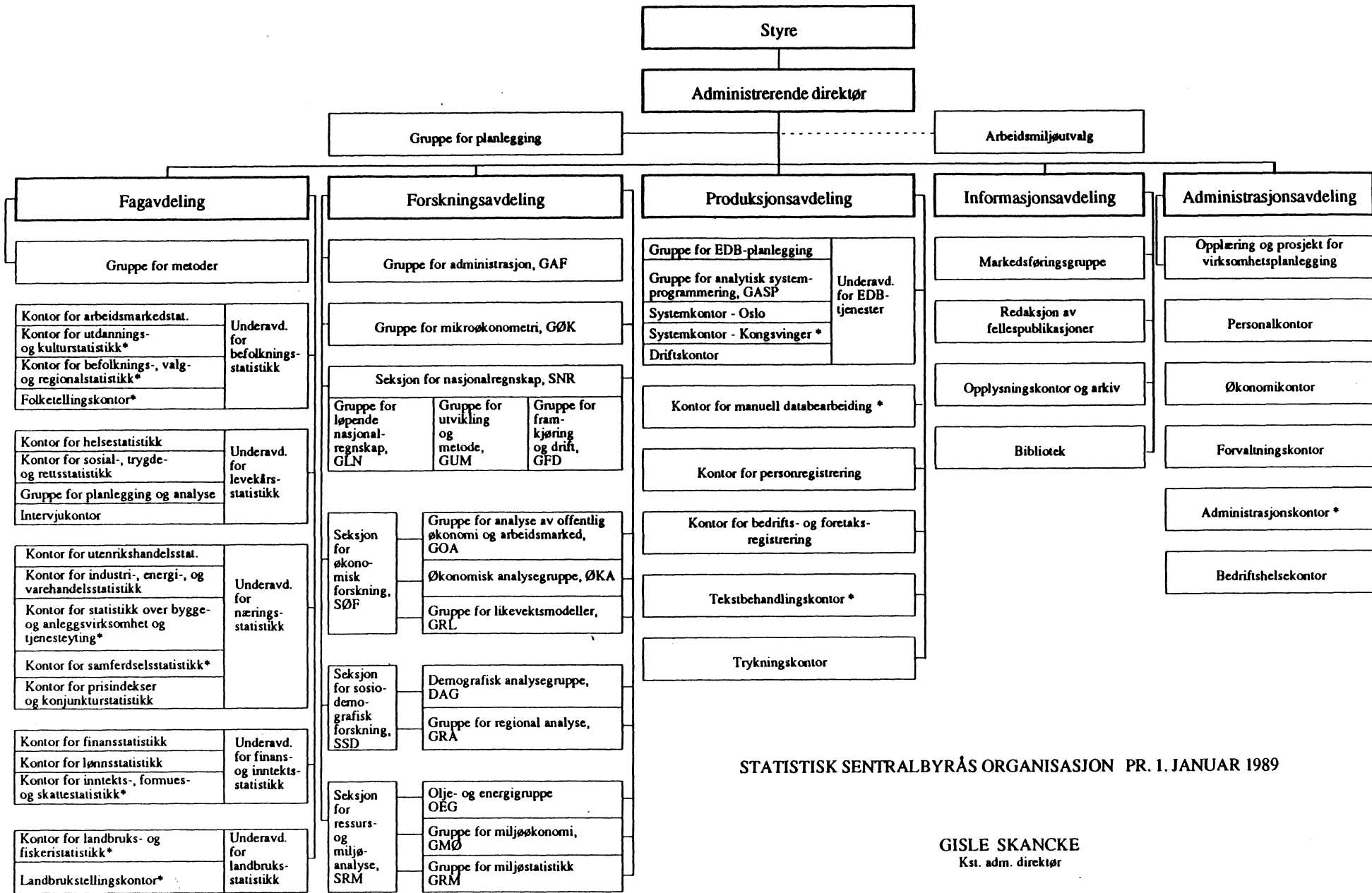
BEDRIFTS- OG FORETAKSREGISTERET - OVERSIKT OVER AJOURHOLD I 1987

Næring	Hovedkilde for registrering	Kilde for oms./syss.		Kommentarer
		"store"	"små"	
1	1)	—	—	
2,3	- Registreringsmeldinger fra Momsreg: (moms) - Registreringsmeldinger fra Arbeidsgiverreg:(AA)	5. ktr. (5)	2) .NK	Grensen for "store" varierer mellom 3 og 5 syss. Unntak: innenfor næringene: 21,22, 31121,31122,31151,31154,314, 353 og 38241 defineres alle som store
4101			5	
4102-03				
42	—	—	—	
5	Moms/AA	11.ktr.(11)	NK	Grensene for "store" varierer mellom 5 og 10
6		NK		
71110	—	—	—	
711-resten	Moms/AA	NK	NK	Uklar kvalitet på registreringen av 7112. (I realiteten får denne gruppen oms/syss fra 5-711.kontor p.g.a. verkstedene.) 71130: Registerajourhold ved lister fra fylkekomm. v/samferdselsavdelingene
71210	—	—	—	
7122	Moms/AA	NK	NK	
71231-32	—	—	—	
71233-resten	Moms/AA	NK	NK	
7131	Liste fra Luftfartverket			Føreløpig tvilsom kvalitet på oms./syss.
7132	—	—	—	

1) Ajourholdes ikke

2) Bedriftsregisterkontorets navnekortundersøkelse

Næring	Hovedkilde for registrering	Kilde for oms./syss.		Kommentarer
		"store"	"små"	
714	Moms/AA	?	?	Få enheter, stort sett deler av 5.ktrs. foretak
719		NK	NK	71911: Registerajourhold ved lister fra Reiselivsdirektoratet
72	_____			
8101	Norges Bank/Bankinspek.	_____	_____	Kan hente inn tall? Ikke gjort til nå
8102-03 82	3. kontor?			Usikker kvalitet
8311	_____			
8319	Medl.lister? Oversikt fra N88L	NK		
832-33	Moms/AA	11	NK	"Store" = > 3 Næring 83210: registerajourhold ved lister fra advokatforeningen
91	_____	_____	_____	
92	Moms/AA	11	NK	"Store" = > 3. Unntak: off. kloakkvesen ajourholdes ikke
931	KUD via 7. kontor			
932	_____			
933	AA/Helsedir. via 1.ktr.?			
934		NK	NK	Bare private. Ikke oms.
935	AA			
939	_____	_____	_____	
9411-12	Moms/AA	NK	NK	Usikre kilder for registrering.
9413-15 942,949	_____	_____	_____	Næring 94143: ajourhold Moms/AA Dessuten oms./syss. fra NK
951-52	Moms/AA	11	NK	Grensene for "store" varierer mellom 3 og 5
953	_____	_____	_____	
958	Moms/AA	NK	NK	Næring 95891: bare begravelser-byrder
96	_____	_____	_____	



STATISTISK SENTRALBYRÅS ORGANISASJON PR. 1. JANUAR 1989

GISLE SKANCKE
Kst. adm. direktør

Kontorer merket med * er plassert i Kongsvinger.

Faglig ledelse (stab) er vist ved linje til venstre og administrativ ledelse ved linje til høyre.