

Interne notater

STATISTISK SENTRALBYRÅ

85/29

25. juli 1985

SENTRALITET OG REGIONAL UTVIKLING 1970 - 1980
DOKUMENTASJON OG PRESENTASJON AV TABELLER
BASERT PÅ KRETSDATA

av

Knut H. Ramtvedt

INNHOLD

	Side
Figurregister	1
Tabellregister	1
Tekstdel	
1. Bakgrunn	2
2. Hovedopplegg	2
2.1. Klassifisering av grunnkretsenes (1980) sentralitet ..	2
2.2. Metode for å konstruere sammenliknbare regioner 1970 - 1980	4
3. Datakilder	8
4. Landsdelsinndelingen	8
5. Merknader til de enkelte tabellene	8
6. Videre bruk av materialet	10
Litteratur	11
Vedlegg	
1. Skjematisk oversikt over opplegget	13
2. Register over vedleggstabeller	17
3. Vedleggstabeller	19

FIGURREGISTER

	Side
1a. Grunnkretsene etter sentralitet. Sør-Norge	5
1b. Grunnkretsene etter sentralitet. Nord-Norge	6
2. Eksempel på oppbygging av "Sentralitets-indekskatalogen. 1970 - 1980"	7

TABELLREGISTER

1. Koder/indeks for kretsenes sentralitet	3
---	---

1. BAKGRUNN

Det har de senere år pågått en debatt om hvordan bosettingsmønsteret egentlig utviklet seg i 1970-årene. I prosjektet "Regionale intergrasjonsprosesser i Nord-Norge", ledet av Ottar Brox, (Brox 1980, 1982) ble det i 1980 lansert en hypotese om at bosettingsmønsteret i Nord-Norge ble konsolidert det foregående 10-år. Sentraliseringen av bosettingsmønsteret er ifølge hypotesen stanset opp og periferien styrker sin stilling. Dette skulle ha sin bakgrunn i periferiens integrasjon til storsamfunnet gjennom bedre kommunikasjoner og pendling, desentralisert offentlig virksomhet og økte trygdeoverføringer.

Brox er kritisert for å ha formulert hypotesen på grunnlag av et begrenset empirisk materiale fra Troms. Senere studier fra Finnmark og Nordland underbygger ikke hypotesen. En utredning utført av Sogn og Fjordane fylkeskommune (1983) peker på at den negative utviklingen i utkantskretser fortsetter i 1970-årene, men med noe redusert styrke.

Debatten om konsolideringshypotesen har vist behovet for en landsdekkende studie av bosettingsutviklingen basert på kretsdata.

Da Miljøverndepartementets planavdeling stod foran en runde med fylkesplanbehandling og arbeid med St.melding nr. 67 (1984-85), "Regional planlegging og distriktspolitikk", ble Byrået bedt om å skaffe fram grunnlagsdata for en analyse.

Departementet ønsket en oversikt over hvordan demografiske forhold, yrkesdeltaking og pendling har utviklet seg innenfor kretser med ulik grad av sentralitet i ulike strøk av landet.

I samarbeid med Byrået skisserte departementet et sett tabeller innenfor disse emnene. Tabellene er basert på kretsdata fra folketellingene i 1970 og 1980.

Formålet med dette notatet er å dokumentere, beskrive og i en viss grad vurdere hovedopp- legget bak tabellene. Dette gjelder særlig definisjoner av kretsenes sentralitet i h.h.v. 1970 og 1980. Videre dokumenteres innholdet i de enkelte tabellene. Bak i notatet presenteres de hittil produserte tabellene på lands- og landsdelsnivå. Tilsvarende tabeller er laget på fylkesnivå. På grunn av tabellenes omfang er fylkesutgavene utelatt her, men de kan fås tilsendt ved henvendelse til Byrået.

Materialet er delvis presentert og analysert i St.meld. nr. 67 (1984 - 1985) "Regional plan- legging og distriktspolitikk", og vil trolig gi grunnlag for senere analyser både i og utenfor Byrået.

2. HOVEDOPPLEGG

Prosjektet utnytter i stor grad arbeider som tidligere er utført i Byrået. Dette gjelder avgrensning av normativt arbeidsreiseomland, dokumentasjon av sammenliknbarhet mellom kretser 1970 og 1980 og etablering av kretsdatabank 1970 og 1980.

2.1. Klassifisering av grunnkretsenes (1980) sentralitet

For å definere grunnkretsenes sentralitet har vi tatt utgangspunkt i et omfattende arbeid kalt "Normativt arbeidsreiseomland til utvalgte tettsteder og sentra". Materialet er dokumentert av Ole Ragnar Langen i Interne notater 83/21 (generell del) og 83/35-52 (de enkelte fylkene).

Normativt arbeidsreiseomland er her definert for et utvalg på 663 tettsteder/sentra (av i alt 849 tettsteder ved FOB-80). Utvalget er gjort bl.a. slik at hver kommune får minst ett senter. Omlandet rundt sentraene er definert som de grunnkretser som har et befolkningstyngdepunkt som ligger mindre enn 45 minutter i reiseavstand fra senteret. På dette grunnlaget ble det etablert en katalog, Sentralitetsindekskatalogen, med følgende filebeskrivelse:

Posisjon	Fellesbeskrivelse
1 - 4	Kommunennummer
5 - 8	Grunnkretsnummer
9 - 10	Antall tettsteder kretsen sogner til
11	Kode for tettstedsstørrelse (Sentralitetsindeks)
12 - 15	Tettstedsnummer
16 - 21	Antall personer i grunnkretsen, 1980

Tabell 1. Koder/indeks for kretsenes sentralitet

Kode	Størrelse på sentrene
0	Grunnkretser som ligger utenfor omlandet til tettsteder og sentra (Periferi)
1	Grunnkretser som ligger innenfor omlandet til sentra som ikke oppfyller tettsteds-kriteriene (mindre enn 200 innbyggere)
2	Grunnkretser som ligger innenfor omlandet til tettsteder med 200 - 499 innbyggere
3	Grunnkretser som ligger innenfor omlandet til tettsteder med 500 - 999 innbyggere
4	Grunnkretser som ligger innenfor omlandet til tettsteder med 1 000 - 1 999 innbyggere
5	Grunnkretser som ligger innenfor omlandet til tettsteder med 2 000 - 4 999 innbyggere
6	Grunnkretser som ligger innenfor omlandet til tettsteder med 5 000 - 9 999 innbyggere
7	Grunnkretser som ligger innenfor omlandet til tettsteder med 10 000 - 19 999 innbyggere
8	Grunnkretser som ligger innenfor omlandet til tettsteder med 20 000 - 49 999 innbyggere
9	Grunnkretser som ligger innenfor omlandet til tettsteder med 50 000 og flere innbyggere

Katalogen, som inneholder en record for hvert omland grunnkretsen tilhører, gir muligheter for å klassifisere kretser etter flere typer av sentralitet. I dette arbeidet ble kodene for tettstedsstørrelse brukt til å sortere grunnkretsene etter størrelsen på det største tettstedet som kan nås på 45 minutter. Vi fikk dermed 10 sentralitetsklasser; fra periferi til grunnkretser innenfor omlandet til tettsteder med 50 000 og flere innbyggere. Denne klassifisering av kretser ble også brukt i en analyse av marginalitet i Norge basert på kretsdata fra 1960 og 1970 (Langen, 1976).

La oss se litt nærmere på de antagelsene dette sentralitetsmålet bygger på. For det første er omlandsgrensen satt til 45 minutter reisetid fra sentrum.

"Denne 45 minutters grensen er dels fastlagt på basis av empiriske (faktiske) pendlingsstudier, dels ut fra normative betraktninger om hva som ut fra spesielle norske forutsetninger kan ansees som maksimal akseptabel daglig arbeidsreiseavstand (Fossan, 1975)." Ved reisetider på mer enn 45 minutter vil dagpendlingen ofte gå over til å bli ukependling (Langen 1983).

45 min.-grensa må sees på som et gjennomsnittstall, den varierer fra person til person og i en viss grad mellom regionene. I en undersøkelse om "Senterstruktur og bosettingsmønster" (Kanstad, Kindseth: 1983), utført ved Nordlandsforskning, hevdes det at det sannsynligvis aksepteres lenger arbeidsreiser på Østlandet enn i Nord-Norge. I vedleggstabell 9 ser en imidlertid at andelen av yrkesaktive med arbeidsreiser på over 45 min. i Nord-Norge ligger på nivå med landsgjennomsnittet i de tre mest perifere sentralitetsklassene (13,9 - 19,1 prosent). Til de aller største byene aksepteres oftere lenger reisetid enn til mindre tettsteder.

Dette kan bety at enkelte grunnkretser rundt større tettsteder, særlig på Østlandet, har fått for lav sentralitetsklasse. Omvendt har nok en del grunnkretser rundt mindre tettsteder, kanskje særlig i Nord-Norge, fått høyere klasse enn de faktisk skulle ha. Dette kan det være nyttig å ha i mente når en vurderer tallene over hvor sentralt folk bor i ulike regioner av landet. Endringstall og andelsberegninger påvirkes i mindre grad av dette forhold.

Det finnes ulike metoder for å definere og beregne sentralitet på grunnlag av sentralitetsindekskatalogen. Metodenes relevans varierer med problemstillingene og fra region til region. Her er en krets sentralitet definert ut fra det største tettsted som kan nås på 45 min. Dette er et forsøk på å operasjonalisere sentralitet oppfattet som størrelser på kretsens arbeidsmarked. Mange kretser kan imidlertid nå flere tettsteder og får på denne måten et større arbeidsmarked enn her indikert. Det er særlig rundt Oslofjorden i de viktigste jordbruksdistriktene (pga. bosettingsmønsteret) at kretsenes sentralitet i noen grad blir undervurdert.

Da disse kretsene allikevel havner i høyeste sentralitetsklasse regnes metoden derfor å gi en noe snevrere skala enn det de faktiske variasjonene i størrelse på kretsens arbeidsmarked skulle tilsi. En alternativ metode kunne vært å klassifisere kretsene etter det største omlandet de tilhører.

Med de forbehold som her er nevnt skulle den benyttede metoden for å klassifisere kretser gi et rimelig godt grunnlag for å beskrive regional utvikling i et sentrum-periferi perspektiv.

2.2. Metode for å konstruere sammenliknbare regioner 1970 - 1980

Hensikten med prosjektet var å beskrive regionale utviklingstendenser i 1970-årene. Det forutsetter at en kan sammenholde 1980-data med data for 1970 for sammenliknbare områder. Nå er det imidlertid slik at grunnkretsene brukt under FOB-80 har endret seg vesentlig fra tellekretsene i 1970-tellingen, særlig i tettbygde strøk (Byfuglien og Langen, 1983) slik at det bare delvis er mulig å beskrive utviklingen i den enkelte krets. Det ble derfor nødvendig å klassifisere også tellekretsene fra 1970 etter sentralitet slik at de mest mulig nøyaktig svarer til regionalinndelingen basert på klassifisering av 80-kretsens sentralitet (vist i figur 1a og b).

Det er imidlertid 8 818 tellekretser (Langen, 1975 s. 14) og en manuell vurdering og klassifisering av hver enkelt krets i 1970 ville kreve uforholdsmessig mye arbeid. Det ble derfor valgt en løsning basert på bruk av EDB som utnytter det arbeidet som er lagt ned i den omfattende sammenliknbarhetskatalogen mellom kretsene 1970 og 1980.

"Sammenliknbarhetskatalogen 1970 - 1980" inneholder opplysninger om hvilke 1970-kretser som inngår i de enkelte 1980-kretsene. En grunnkrets i 1980 kan bestå av hele og/eller deler av 70-kretser slik at en god del 70-kretser fordeler seg på flere 80-kretser (se figur 2). Enkelte av disse 80-kretsene kan ligge innenfor, andre utenfor det aktuelle omland.

For eksempel kunne en tenke seg at grunnkretsene 0401 og 0402 (figur 2) lå innenfor omlandet og 0403 og 0404 lå utenfor. Problemet var da bl.a. å få plassert tellekretsene 1, 2, 10 og 17 i riktig sentralitetsklasse. I slike tilfelle ble det satt som regel at hvis 50 prosent eller flere av de berørte 80-kretsene inngår i omlandet, tilordnes 70-kretsene dette omlandet. I eksemplet vil da tellekretsen 1, 2 og 17 falle innenfor omlandet, og få sentralitetsindeks deretter, mens krets 10 faller utenfor.

Denne testen foretas først for omlandet til det største aktuelle tettstedet. Ved negativt resultat (kretsen faller utenfor omlandet) testes det på omlandet til nest største aktuelle tettsted.

Under dette arbeidet ble det foretatt kontroller og oppretting av sentralitetsindekskatalogen.

TEGNFORKLARING:

Ubebodde kretser



Kretser utenfor 45 minutters reisetidsomland til et senter



Kretser innenfor 45 minutters reisetidsomland til et sentra med:

Under 500 innb.



500 - 1999 innb.



2000 - 9999 innb.



10000 - 49999 innb.



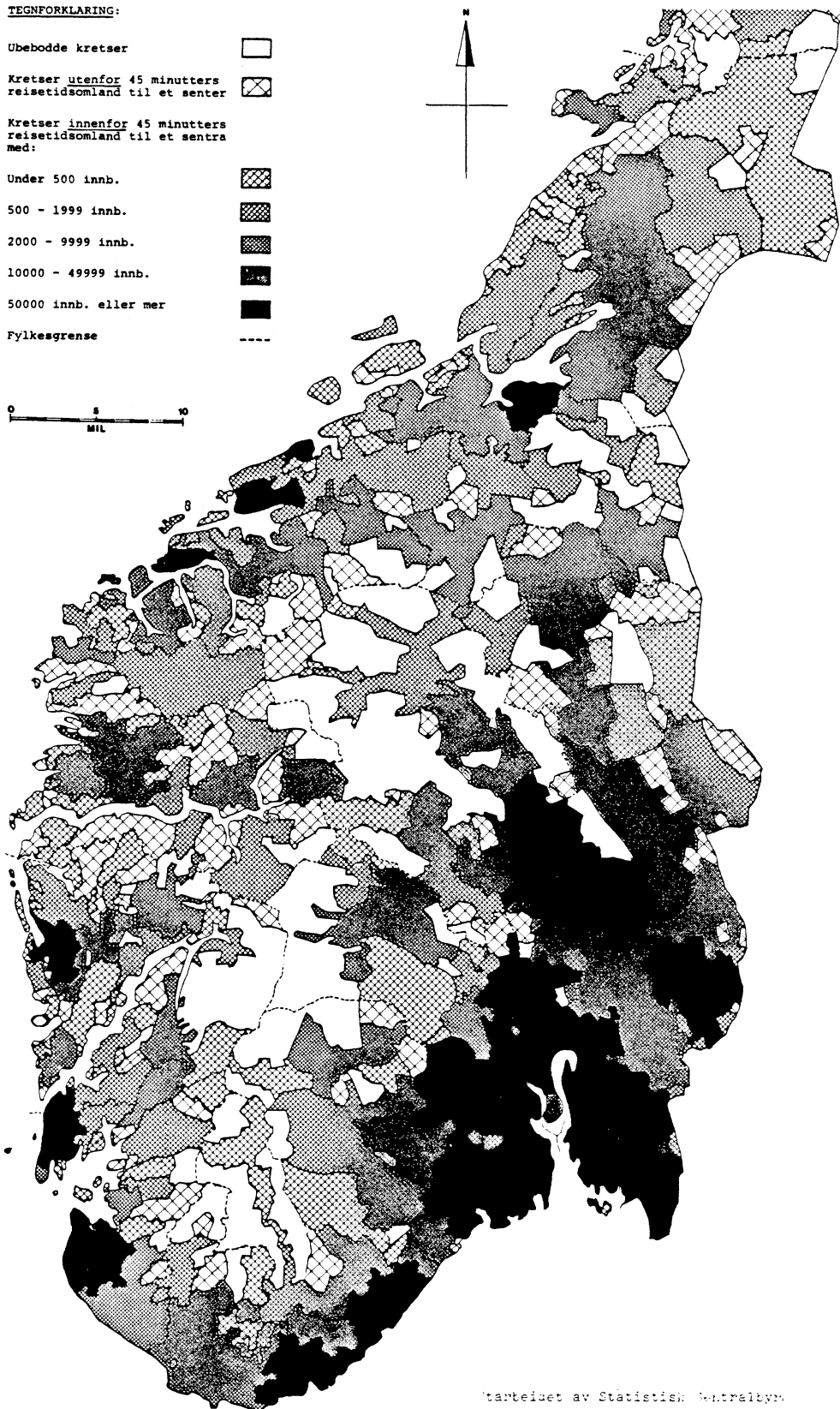
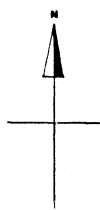
50000 innb. eller mer



Fylkesgrense

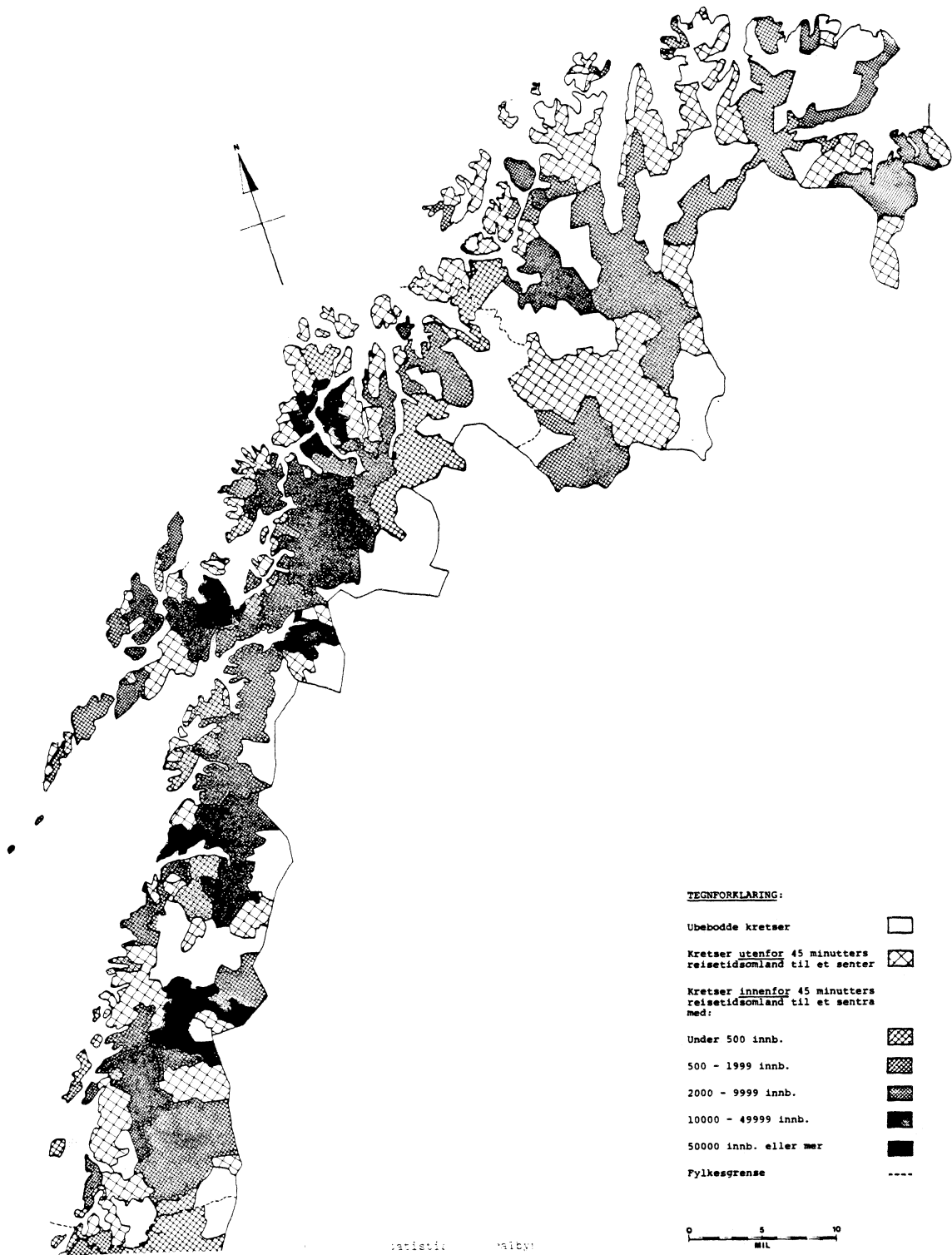


0 5 10
MIL



Uttarbeidet av Statistisk Sentralbyrå

Figur 1a: Grunnkretsene etter sentralitet. Sør-Norge.



Figur 1b: Grunnkretsene etter sentralitet. Nord-Norge.

Figur 2. Eksempel på oppbygging av "Sammenliknbarhetskatalogen 1970 - 1980"

1980		1970		
Komm 1234	Krets 5678	Komm 9012	Hel-kr 3456	Del-kr 7890
0501	0304	0501	0026	
0501	0305	0501	0027	
0501	0306	0501	0025	
0501	0307	0501	0023	0024
0501	0308	0501		0024
0501	0309	0501	0022	0021
0501	0401	0501		0001
0501	0401	0501		0002
0501	0401	0501		0003
0501	0401	0501		0005
0501	0401	0501		.0017
0501	0402	0501		0001
0501	0402	0501		0002
0501	0402	0501		0017
0501	0402	0501		0018
0501	0403	0501		0001
0501	0403	0501		0002
0501	0403	0501		0010
0501	0403	0501		0017
0501	0404	0501		0001
0501	0404	0501		0002
0501	0404	0501		0010
0501	0404	0501		0017

På denne måten synes 80-omlandene, og dermed de ulike sentralitetsklassene, å være tilfredsstillende avgrenset også med tellekretsene 1970. Metoden skulle gi et bruktbart resultat fordi de fleste grenselinjene mellom ulike sentralitetsklasser går gjennom strøk med spredt bosetting hvor sammenliknbarheten mellom 1970- og 1980-kretsene er bedre enn i tettbygde strøk (Byfuglien og Langen, 1983). Samtidig vet vi at de avvikene som forekommer i omlandsavgrensningen berører svært få personer i forhold til det totale antall personer innenfor samme sentralitetsklasse og region. Særlig for de tabellene som opererer med strukturtall er avvikene uten betydning. Jo høyere regionalt nivå en presenterer tall for, jo mindre påvirker avvikene sammenliknbarheten i tallmaterialet.

I og med at en vurderer de største aktuelle tettsteder/sentra først er det en tendens til at de mer sentrale klassene avgrenses for vidt på bekostning av de mer perifere innenfor samme region. Dette betyr at tabellene i hvert fall ikke overdimensjonerer negative utviklingstrekk (f.eks. befolkningsutviklingen) i perifere områder og områder med lav sentralitet.

3. DATAKILDER

Som datagrunnlag for tabellene er brukt "Kretsdatabankene" fra 1970 og 1980. Dette er relativt omfattende og detaljerte filer med kretsdata basert på folke- og boligtellingerne i 1970 og 1980.

Som grunnlag for tabell 10, yrkesaktive etter hovednæring, måtte en imidlertid nytte beredskapsfilen FOB-70, omkodet til 1980-standard, for å få data sammenliknbare med tilsvarende i kretsdatabank 1980. Beredskapsfilen har data på individnivå.

De omfattende filebeskrivelsene kan fås ved henvendelse til Byrået.

4. LANDSDELSINDELINGEN

Som nevnt er det produsert tabeller på fylkes-, landsdels- og landsnivå. Landsdelsinndelingen som her er brukt følger Byråets standard:

- | | |
|---------------------|---|
| 1. Akershus/Oslo | |
| 2. Østlandet ellers | Østfold, Hedmark, Oppland, Buskerud, Vestfold og Telemark |
| 3. Agder/Rogaland | Aust- og Vest-Agder og Rogaland |
| 4. Vestlandet | Hordaland, Sogn og Fjordane og Møre og Romsdal |
| 5. Trøndelag | Sør- og Nord-Trøndelag |
| 6. Nord-Norge | Nordland, Troms og Finnmark |

5. MERKNADER TIL DE ENKELTE TABELLENE

I alle tabellene er alle klasser med færre enn 10 personer blanket.

Tabell 1

Ingen merknader.

Tabell 2a og b

Ingen merknader.

Tabell 3a og b

Ingen merknader.

Tabell 4. Fruktbarhet 1970 og 1980

Foreløpig produseres ikke tall over fødsler på krets nivå. Fruktbarhet kan dermed ikke beregnes på vanlig måte. Det er derfor konstruert et tillempet mål som kan illustrere variasjonene i fruktbarhet: barn 0-6 år/kvinner 20-39 år. Denne metoden betegnes som "woman-child-ratio", kjent brukt i land og regioner der datagrunnlaget er for dårlig til å beregne vanlige fruktbarhetsmål.

Tabell 5a og b. Kretser i demografisk krise i 1980

Miljøverndepartementet ønsket å få kartlagt hvilke kretser som på grunnlag av utviklingen mellom 1970 og 1980 kan sies å være i demografisk krise. Nå kan det imidlertid ikke framskaffes 1970-tall for 1980-kretser, og omvendt, på grunn av endringer i kretsinnndelingen mellom tellingene.

Det ble derfor benyttet statistall for 1980 til å finne grunnkretser med uheldig befolknings sammensetning. Kriteriene som ble brukt for å definere demografisk krise var

- "Forgubbing" målt som: personer 60 år og over/alle personer >0,28
- "Fruktbarhet" målt som: barn 0-6 år/kvinner 20-39 år <0,47
- "Kvinneandel" målt som: kvinner 20-39 år/alle personer <0,11

Grenseverdiene er satt slik at ca. 1/5 av landets befolkning havner i kretser i "krise" iflg. hvert av kriteriene. Tabell 5b viser at de regionale utslagene varierer kriteriene imellom.

Tabell 6a, b, c og d. Yrkesaktive etter kjønn og arbeidstid

Kretsdatabank 1970 inneholder bare 257 personer med uoppgitt arbeidstid. Kretsdatabank 1980 har et vesentlig høyere antall, i alt 121 804 personer (6% av yrkesaktiv befolkning). For å få sammenliknbare tall fordelte en de med uoppgitt arbeidstid i 1980 etter kjønn og arbeidstid. Det ble valgt samme fordeling som de med oppgitt arbeidstid hadde på landsnivå:

Menn:	15,4% på deltid (100-999 timer)
	84,6% på heltid (1000 timer og over)
Kvinner:	45,2% på deltid
	54,8% på heltid

Kvalitetskontrollundersøkelsen for folke- og bolig tellingen 1980 (Heldal, 1984) bekrefter denne fordelingen for menn, men antyder en noe større andel kvinner med over 1 000 timer arbeidstid. Mindre varianter i fordelingsnøkklene gir imidlertid ubetydelige utslag da den massen som skal fordeles er svært liten i forhold til de med oppgitt arbeidstid. Dette forhold reduserer også betydningen av at den faktiske fordelingen varierer noe mellom kretsene, mens det her er brukt ens nøkkel for alle.

På grunn av prosentvis fordeling er 25 personer på landsnivå falt ut under fordelingsprosessen som følge av forhøyningsreglene

Tabell 7a, b og c. Andel yrkesaktive etter kjønn og arbeidstid

Samme merknader som for tabellene 6a, b, c og d. Med andel menes her antall yrkesaktive, 16 til 69 år, i prosent av total befolkning i samme aldersgruppe.

Tabell 8. Andel trygdede/pensjonister

I kretsdatabank 1970 er det oppgitt antall personer mellom 16 og 69 år med pensjon/trygd som viktigste kilde til livsopphold. For å få et tilnærmet riktig antall pensjonister/trygdede totalt, er alle over 70 år lagt til. Blant disse er det en del personer som ikke har pensjon/trygd som viktigste kilde til livsopphold. Omfanget av disse er beregnet til 18 962 personer, noe som utgjør 3,5% av alle med pensjon/trygd som viktigste kilde til livsopphold. 1970-tallene er altså noe for høye. 1980-tallene refererer derimot til alle med pensjon/trygd som viktigste kilde til livsopphold uansett alder.

Tabell 9. Yrkesaktive etter arbeidsreisens lengde. 1980

Massen er her yrkesaktive 16 år og over som reiste minst én gang i uken 25.-31. oktober. Reisetiden gjelder én vei.

Tabell 10a, b, c og d. Yrkesaktive etter hovednæring

I kretsdatabank 1970 er det personer 16 år og over som er fordelt etter næring, mens det i 1980 er de yrkesaktive (de som utførte inntektsgivende arbeid i minst 100 timer i året) som er fordelt. For å få sammenliknbare tall ble derfor "Beredskapsfilen FoB-70" benyttet sammen med kretsdatabank 1980. Dermed kunne alle med minst 100 arbeidstimer siste 12 måneder i 70-tellingen fordeles etter næring. Næringsinndelingen følger for begge årgangene standard for næringsgruppering, 1978.

Næringskode		
Primærnæring	1	Jordbruk, skogbruk, fiske og fangst
Sekundærnæring	2	Oljeutvinning og bergverksdrift
	3	Industri
Tertiærnæring	4	Kraft- og vannforsyning
	5	Bygge- og anleggsvirksomhet
	6	Varehandel, hotell- og restaurantvirksomhet
	7	Transport, lagring, post og telekommunikasjon
	8	Bank- og finansieringsvirksomhet, forsikring, eiendomsdrift og forretningsmessig tjenesteyting
	9	Offentlig, sosial og privat tjenesteyting
	090 (1970)	Næringer i 1970 som ikke kan omkodes til standard 1978
	0000 (1980)	Uoppgitt næring

6. VIDERE BRUK AV MATERIALET

Materialet i og bak dette arbeidet har vært utnyttet i flere sammenhenger internt og eksternt.

På oppdrag fra Miljøverndepartementet vil en gruppe ved Geografisk Institutt, Universitetet i Oslo, analysere tallmaterialet som her er presentert. Programmeringen og maskinkjøringene bak analysen foretas av Byrået, kontor for befolkning, valg og regionalstatistikk (12. kontor). Analysen vil bli offentliggjort i løpet av 1985.

I regjeringens langtidsprogram kan det bli lagt opp til en virkemiddelbruk i distriktssammenheng der vekten forskyves fra støtte til enkeltbedrifter og -næringer i retning av generell støtte til arbeidskraften i de distrikter som trenger dette. For å kunne vurdere hvor langt denne politikken kan føres ønsket Finansdepartementet å vite hvor store arbeidsreiseomland folk tilhører. Departementet ønsket altså å utnytte arbeidet med normativt arbeidsreiseomland til å sortere kretsene til kun det største omlandet de tilhører. "Arbeidskraftregionene", som disse omlandene ble kalt, ble så rangert etter folketall. På grunnlag av Kretsdatabank 1980 og data fra landbrukstillingen 1979 på kretsnivå ble det så bl.a. beregnet andelen yrkesaktive innenfor jordbruk, andel jordbruksareal og andel åpen åker og hage som ligger innenfor ulike størrelsesgrupper av "arbeidskraftregioner".

Sammenliknbarhetskatalogen 1970 - 1980 gir mulighet for å studere endringer innenfor slike regioner. En kunne også forsøke muligheten av å beregne overføringene til jordbruket etter sentralitet.

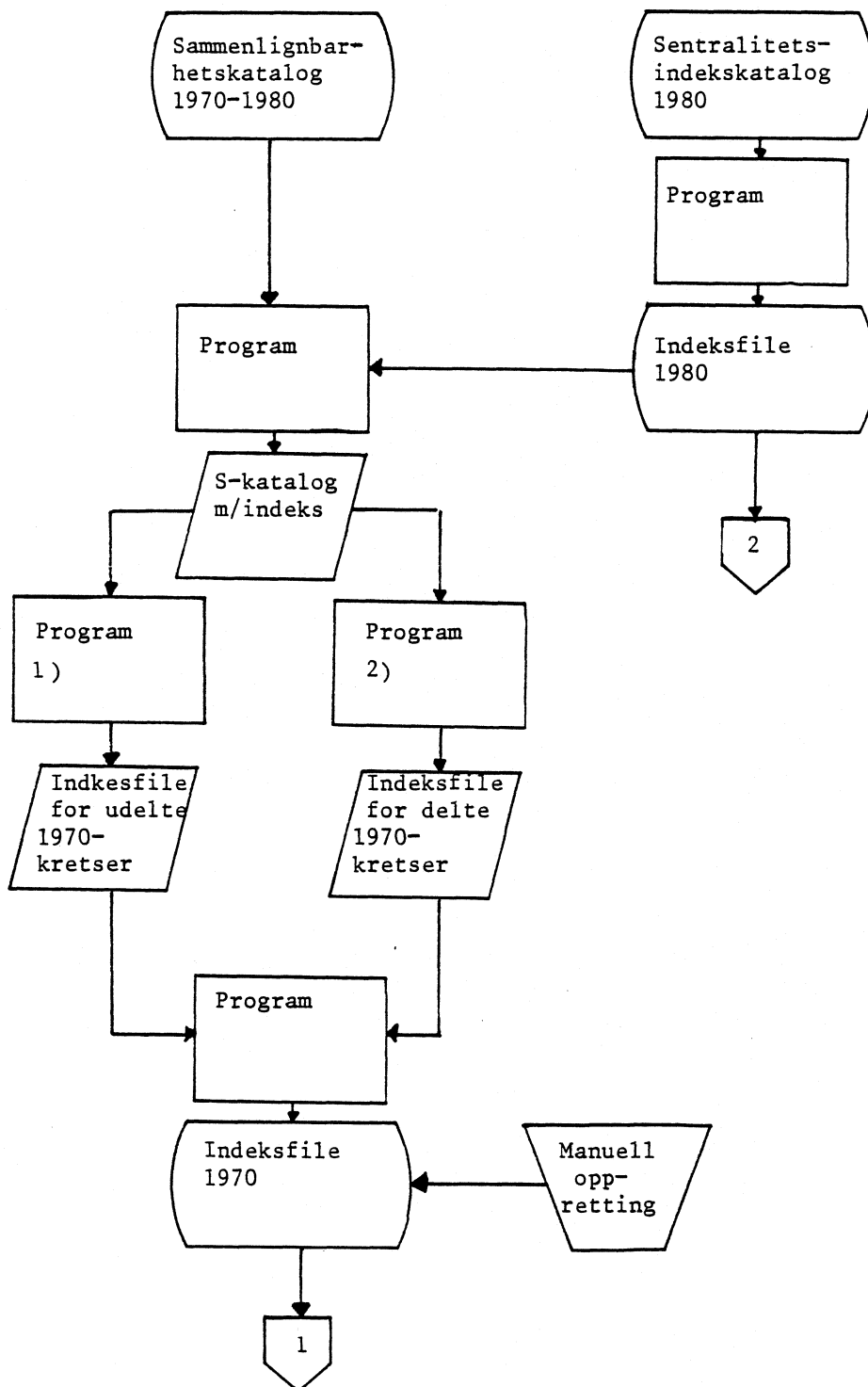
I forbindelse med arbeidet med nytt inntektssystem for kommunene og fylkeskommunene (St.meld. nr. 26. 1983-84) har 12. kontor et prosjekt for Kommunal- og arbeidsdepartementet som går på å gi et mål på bosettingsmønsteret i de enkelte kommunene. Målet er ment å reflektere hvordan bosettingen påvirker kommunens utgifter ved å yte befolkningen lovbestemt service innenfor ulike sektorer. En av de metoder som vurderes er å utnytte arbeidet med normativt arbeidsomland (evt. sammen med koordinatene til kretsenes befolkningstyngdepunkt).

I tillegg til den databeredskap som finnes i Byrået, disponerer nå Norsk Samfunnsvitenskaplig Datatjeneste både Kretsdatabank 1980 og Sentralitetsindekskatalogen.

LITTERATUR

- Brox, O. (1980): Mot et konsolidert bosettingsmønster? Tidsskrift for samfunnsforskning, nr. 3-4: 221-244.
- Brox, O. (1982): Avfolkes utkant-Norge? Et forsøk på å føre konsolideringsdiskusjonen videre. Plan og Arbeid, nr. 6: 381-386.
- Byfuglien, J. og Langen, O.R. (1983): Grunnkretser, tettsteder og menigheter. Dokumentasjon 1980. Rapporter 83/13. Statistisk Sentralbyrå.
- Fossan, Bjørn (1975): Senterstrukturen i Norge. Del 1. Miljøverndepartementet, planavdelingen.
- Heldal, J. (1984): Kvalitetskontrollundersøkelsen for folke- og boligteilingen 1980. Rapporter 84/21. Statistisk Sentralbyrå.
- Kanstad, T. og Kindseth, O. (1983): Senterstruktur og bosettingsmønster. Rapport nr. 3. 1983. Nordlandsforskning.
- Langen, O.R. (1975): Folketellingskretsene i Norge 1960 og 1970. Sammenliknbare kretsenheter. Arbeidsnotater. IO 75/15. Statistisk Sentralbyrå.
- Langen, O.R. (1976): Bruk av kretsdata til analyse av marginalitet i Norge. Geografiske studier av utkantsstrøk i Norge. Arbeidsrapport nr. 10. Geografisk Institutt, NHH og Universitetet i Bergen.
- Langen, O.R. (1983): Normativt arbeidsreiseomland til utvalgte tettsteder og sentra. Del I og II. Interne notater, 83/21 og 83/35-52. Statistisk Sentralbyrå.
- Sogn og Fjordane fylkeskommune (1983): Analyse av befolknings- og sysselsettingstilhøva i utkant-områda i Sogn og Fjordane.
- Stortingsmelding nr. 26 (1983-84). Om et nytt inntektssystem for kommunene og fylkeskommunene.
- Stortingsmelding nr. 67 (1984-85). Regional planlegging og distriktspolitikk.

SKJEMATISK OVERSIKT OVER OPPLEGGET



Program:
Sorterer ut records
hvor kretsene har sin
høyeste indeks

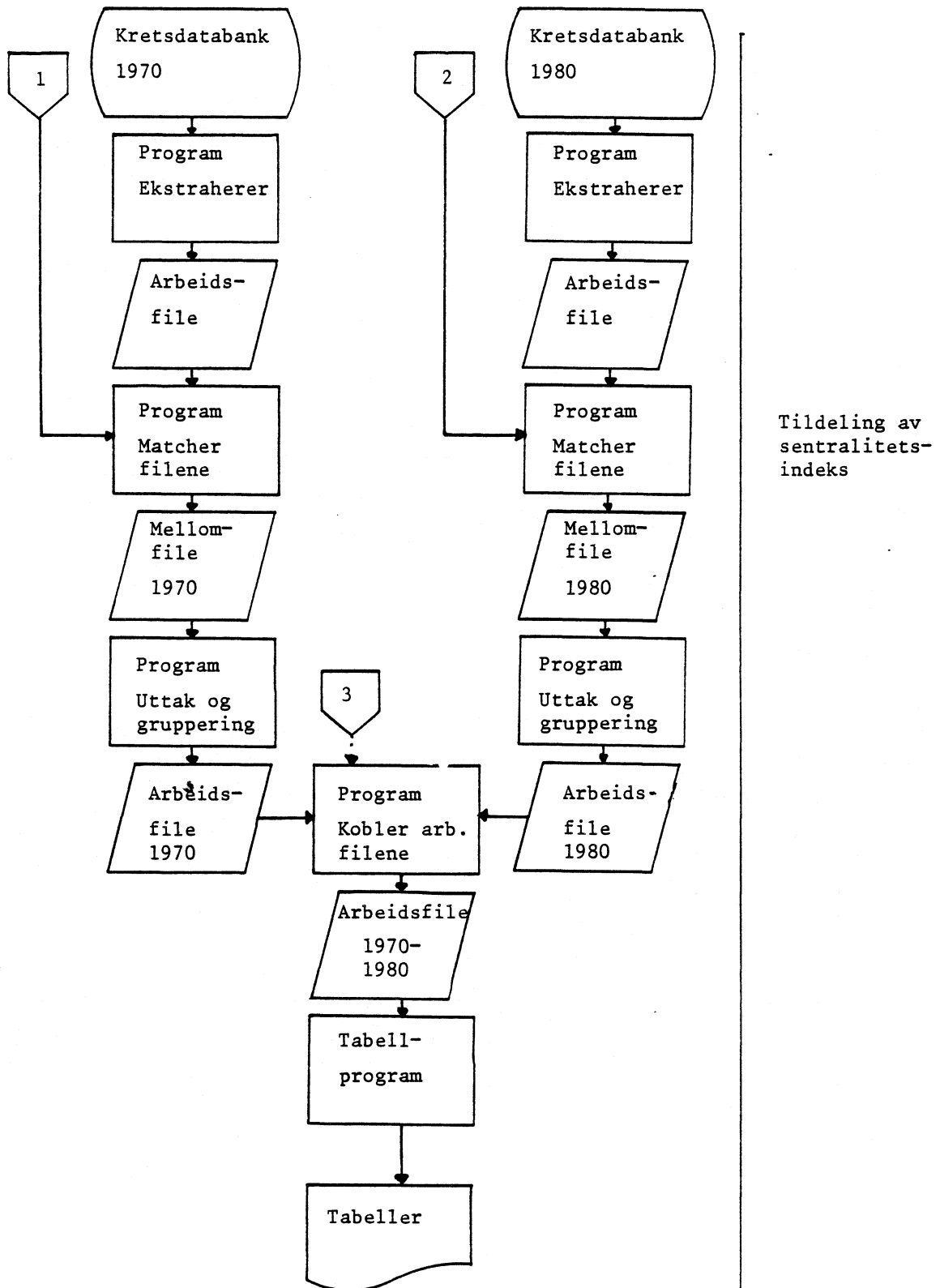
Program:
Gir hver record indeks

- 1) Program:
Gir udelte 1970-
kretser indeks
2) Program:
Gir delte 1970-
kretser indeks

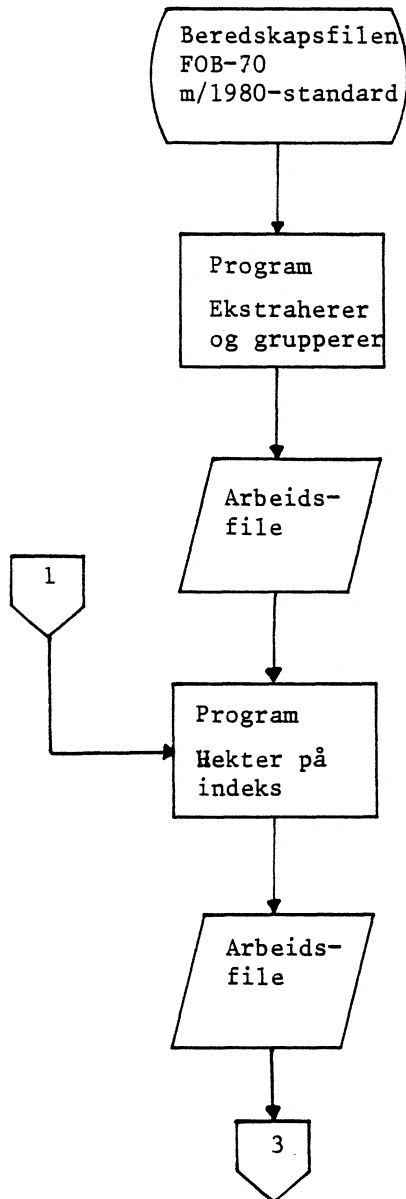
Program:
Kobler indeks-
filene

Oppretting:
Feil som skyldes
katalogene rettet

SKJEMATISK OVERSIKT OVER OPPLEGGET FORTS.



SKJEMATISK OVERSIKT OVER OPPLEGGET FORTS.



Plokker ut alle med mer enn 100t arbeid og for- deler etter næring

Register over vedleggstabeller

	Side
1. Folkemengden etter sentralitet. Absolutte tall. 1970 og 1980. Relativ endring. Prosent. 1970 - 1980. Landsdel	19
2a. Folkemengden i ulike aldersgrupper. Etter sentralitet. Prosent. Landsdel. 1970	20
2b. Folkemengden i ulike aldersgrupper. Etter sentralitet. Prosent. Landsdel. 1980	21
3a. Antall kvinner pr. 100 menn i ulike aldersgrupper. Etter sentralitet. Landsdel. 1970 og 1980	22
3b. Endring i antall kvinner pr. 100 menn i ulike aldersgrupper. Etter sentralitet. Landsdel. 1970 - 1980	23
4. Fruktbarhet etter sentralitet. Landsdel. 1970 og 1980	24
5a. Antall kretser i demografisk krise etter ulike kriterier, og folketallet i disse kretsene. Etter sentralitet. Absolutte tall. Landsdel. 1980	25
5b. Andel kretser i demografisk krise etter ulike kriterier, og disse kretsenes befolkningsandel. Etter sentralitet. Prosent. Landsdel. 1980	26
6a. Yrkesaktive, 16 til 69 år, etter kjønn, årlig arbeidstid og sentralitet. Landsdel. 1970	27
6b. Yrkesaktive, 16 til 69 år, etter kjønn, årlig arbeidstid og sentralitet. Landsdel. 1980	28
6c. Endring i yrkesaktivitet, 16 til 69 år, etter kjønn, årlig arbeidstid og sentralitet. Prosent. Landsdel. 1970 - 1980	29
6d. Endring i antall yrkesaktive, 16 til 69 år, etter kjønn, årlig arbeidstid og sentralitet. Landsdel. 1970 - 1980	30
7a. Andel yrkesaktive, 16 til 69 år, etter kjønn, årlig arbeidstid og sentralitet. Prosent. Landsdel. 1970	31
7b. Andel yrkesaktive. 16 til 69 år, etter kjønn, årlig arbeidstid og sentralitet. Prosent. Landsdel. 1980	32
7c. Endring i andel yrkesaktive, 16 til 69 år, etter kjønn, årlig arbeidstid og sentralitet. Prosentpoeng. Landsdel. 1970 - 1980	33
8. Andel, og endring i andel, personer med pensjon/trygd som viktigste kilde til livsopphold. Etter sentralitet. Promille. Landsdel. 1970 - 1980	34
9. Yrkesaktive etter arbeidsreisens lengde. Etter sentralitet. Prosent. Landsdel. 1980 .	35
10a. Yrkesaktive etter hovednæring og sentralitet. Absolutte og relative tall. Landsdel. 1970	36
10b. Yrkesaktive etter hovednæring og sentralitet. Absolutte og relative tall. Landsdel. 1980	37
10c. Endring i antall yrkesaktive etter hovednæring og sentralitet. Prosent. Landsdel. 1970 - 1980	38
10d. Endring i antall yrkesaktive etter hovednæring og sentralitet. Landsdel. 1970 - 1980 ..	39

TABELL 1. FOLKEMENGDEN ETTER SENTRALITET, ABSOLUTE TALL, 1970 OG 1980 OG RELATIV ENDRING, PROSENT, 1970 - 1980, LANDSDEL.

SENTRALITET	FOLKEMENGDEN		REL. ENDRING
	1970	1980	1970 - 1980
LANDSDELENE			
ALT	3874133	4091132	5,5
PERIFERI	103087	94215	-8,6
UNDER 200	61284	60090	-1,9
200-499	59386	58338	-1,8
500-999	150306	153295	2,0
1000-1999	214070	223499	4,4
2000-4999	355798	376994	6,0
5000-9999	389444	430482	10,5
10000-19999	315800	345428	9,0
20000-49999	665043	722597	8,7
50000 OG OVER	1545465	1610266	4,2
AKERSHUS/			
OSLO	800219	820815	2,6
PERIFERI	0	-	-
UNDER 200	0	0	-
200-499	0	0	-
500-999	0	0	-
1000-1999	0	0	-
2000-4999	12895	14123	9,5
5000-9999	52262	60559	15,9
10000-19999	11346	12210	7,6
20000-49999	12862	17744	38,0
50000 OG OVER	705529	709623	0,6
ØSTLANDET			
ELLERS	1101248	1164505	5,7
PERIFERI	8415	8015	-3,6
UNDER 200	6944	7335	5,6
200-499	10680	10523	-1,5
500-999	14360	14631	1,9
1000-1999	57347	58384	1,8
2000-4999	92098	93826	1,9
5000-9999	47896	49899	4,2
10000-19999	217322	237076	9,1
20000-49999	379723	400705	5,5
50000 OG OVER	264005	281228	6,5

TABELL 1. (FORTS.) FOLKEMENGDEN ETTER SENTRALITET, ABSOLUTE TALL, 1970 OG 1980 OG RELATIV ENDRING, PROSENT, 1970 - 1980, LANDSDEL.

SENTRALITET	FOLKEMENGDEN		REL. ENDRING
	1970	1980	1970 - 1980
AGDER/			
RUGALAND	472759	532459	12,6
PERIFERI	4577	4748	3,7
UNDER 200	9341	9783	4,7
200-499	3962	4057	2,4
500-999	5349	6164	-2,9
1000-1999	12237	14289	16,8
2000-4999	23547	27491	16,7
5000-9999	67223	74990	11,6
10000-19999	0	0	-
20000-49999	135401	152399	11,7
50000 OG OVER	207571	236843	14,1
VESTLANDET	696293	733183	5,3
PERIFERI	32120	29375	-9,5
UNDER 200	19845	20028	0,9
200-499	22055	21823	-1,1
500-999	47087	52558	11,6
1000-1999	81328	87267	7,3
2000-4999	98241	105454	7,3
5000-9999	72514	81085	11,8
10000-19999	47574	52672	11,1
20000-49999	49203	53201	8,1
50000 OG OVER	224306	227285	1,3
TRJNDELAG	351138	370461	5,5
PERIFERI	9166	7749	-15,5
UNDER 200	9216	8072	-12,4
200-499	8421	8288	-1,6
500-999	33235	33479	0,7
1000-1999	19257	18720	-2,8
2000-4999	28688	30472	6,2
5000-9999	98510	107182	9,8
10000-19999	0	0	-
20000-49999	0	0	-
50000 OG OVER	144054	155287	7,8
NORD-NORGE	452476	469709	3,8
PERIFERI	48909	44324	-9,4
UNDER 200	15938	14872	-6,7
200-499	14268	13647	-4,4
500-999	49275	46463	-5,7
1000-1999	43901	44835	2,1
2000-4999	100329	105624	5,3
5000-9999	51039	54767	11,2
10000-19999	40558	43270	6,7
20000-49999	82654	94548	13,5
50000 OG OVER	0	0	-

TABELL 2A. FOLKEMENGDEN I ULIKE ALDERGRUPPER, ETTER SENTRALITET, PROSENT. LANDSDEL, 1970.

SENTRALITET	ALDERSKLASSER 1970				
	0-15	16-29	30-59	60-66	67 ÅR
	ÅR	ÅR	ÅR	ÅR	OG ELDRE
LANDSDELENE					
ALT	25,8	20,9	34,8	7,2	11,2
PERIFERI	25,7	18,3	33,2	8,3	13,5
UNDER 200	26,5	17,4	32,9	8,5	14,7
200-499	27,0	17,6	33,2	8,2	14,0
500-999	27,2	18,5	33,4	8,0	12,9
1000-1999	27,0	18,9	33,4	7,7	13,0
2000-4999	27,7	20,0	33,7	7,1	11,5
5000-9999	27,6	20,4	33,9	7,0	11,2
10000-19999	25,5	20,7	35,4	7,2	11,3
20000-49999	27,0	21,1	34,8	6,8	10,3
50000 OG OVER	24,3	22,2	35,7	7,2	10,6
AKERSHUS/					
OSLO	22,2	22,1	35,7	7,6	11,4
PERIFERI	-	-	-	-	-
UNDER 200	-	-	-	-	-
200-499	-	-	-	-	-
500-999	-	-	-	-	-
1000-1999	-	-	-	-	-
2000-4999	25,6	19,7	35,3	7,8	11,6
5000-9999	26,9	20,4	35,1	6,6	11,0
10000-19999	27,9	21,8	34,4	6,3	9,6
20000-49999	27,8	21,5	35,7	5,6	9,4
50000 OG OVER	21,7	22,3	36,8	7,7	11,5
VESTLANDET					
ELLERS	24,7	19,7	35,9	7,6	12,1
PERIFERI	22,6	15,1	36,3	9,6	16,4
UNDER 200	23,2	17,3	34,8	9,4	16,3
200-499	23,4	15,4	34,4	9,1	17,8
500-999	23,7	16,4	35,4	8,7	14,8
1000-1999	23,8	17,1	35,8	8,4	14,9
2000-4999	24,6	18,2	35,4	7,8	13,9
5000-9999	23,3	18,1	35,9	8,5	14,2
10000-19999	24,4	19,9	35,1	7,6	12,1
20000-49999	25,3	20,2	35,8	7,3	11,3
50000 OG OVER	24,9	20,7	36,0	7,5	10,8

TABELL 2A. (FORTS.) FOLKEMENGDEN I ULIKE ALDERGRUPPER, ETTER SENTRALITET, PROSENT. LANDSDEL, 1970.

SENTRALITET	ALDERSKLASSER 1970				
	0-15	16-29	30-59	60-66	67 ÅR
	ÅR	ÅR	ÅR	ÅR	OG ELDRE
AGDER/RUGALAND	27,9	20,9	34,0	6,6	10,5
PERIFERI	26,1	18,2	33,1	8,8	13,9
UNDER 200	25,3	16,0	33,6	8,5	16,6
200-499	26,6	15,0	32,7	7,2	16,5
500-999	26,2	18,1	32,9	7,8	14,9
1000-1999	24,8	17,0	33,7	8,4	16,1
2000-4999	27,5	19,4	33,3	7,2	12,6
5000-9999	27,2	19,5	33,5	7,1	12,8
10000-19999	-	-	-	-	-
20000-49999	28,4	21,3	33,4	6,5	10,5
50000 OG OVER	28,5	21,9	34,6	6,1	8,8
VESTLANDET	27,7	21,1	33,0	7,0	11,1
UNDER 200	27,6	17,5	32,1	8,3	14,5
PERIFERI	26,7	17,3	32,5	8,4	15,1
200-499	28,2	17,7	32,6	7,9	13,6
500-999	28,0	18,7	32,2	7,9	13,1
1000-1999	27,9	19,3	32,0	7,7	13,2
2000-4999	29,3	20,5	32,9	6,8	10,6
5000-9999	29,4	21,5	32,9	6,3	9,9
10000-19999	27,3	22,8	33,3	6,7	9,9
20000-49999	28,6	21,8	33,1	6,8	9,7
50000 OG OVER	25,5	23,1	33,8	6,7	10,0
TRØNDELAG	26,8	21,0	34,0	7,2	11,1
PERIFERI	27,3	17,3	33,8	8,8	12,8
UNDER 200	26,3	16,6	33,7	8,7	14,7
200-499	27,9	17,9	34,2	7,4	12,6
500-999	26,2	17,4	33,9	8,6	13,9
1000-1999	27,8	17,8	34,3	7,5	12,6
2000-4999	25,8	18,5	33,9	8,2	13,5
5000-9999	27,7	20,4	33,4	7,3	11,2
10000-19999	-	-	-	-	-
20000-49999	-	-	-	-	-
50000 OG OVER	26,4	23,8	34,4	6,3	9,2
NORD-NORSE	29,3	21,7	33,2	6,4	9,4
PERIFERI	27,4	19,7	33,0	7,6	12,1
UNDER 200	27,2	18,5	32,4	8,6	13,3
200-499	27,6	19,6	32,6	8,1	12,1
500-999	28,4	19,6	33,4	7,6	11,1
1000-1999	29,8	21,7	32,2	6,6	9,7
2000-4999	30,0	21,9	32,7	6,2	9,3
5000-9999	29,9	22,2	33,3	6,0	8,6
10000-19999	28,2	22,3	34,0	6,4	9,0
20000-49999	31,1	24,1	33,8	4,9	6,2
50000 OG OVER	-	-	-	-	-

TABELL 28. FOLKEMENGDEN I ULIKE ALDERSGRUPPER, ETTER SENTRALITET, PROSENT, LANDSDEL, 1980.

SENTRALITET	ALDERSKLASSER 1980				
	0-15	16-29	30-59	60-66	67 ÅR
	ÅR	ÅR	ÅR	ÅR	OG ELDRE
LANDSDELENE					
I ALT	23,4	21,1	34,9	7,6	13,0
PERIFERI	22,6	19,4	31,7	9,4	16,9
UNDER 200	24,0	19,4	31,3	8,6	16,8
200-499	23,9	19,4	31,5	8,6	16,6
500-999	24,6	20,0	32,0	8,2	15,3
1000-1999	24,3	20,3	32,6	7,9	14,7
2000-4999	24,9	21,1	33,4	7,5	13,2
5000-9999	25,6	20,8	33,9	7,3	12,3
10000-19999 ...	23,2	20,6	35,6	7,7	12,9
20000-49999 ...	24,5	21,2	35,2	7,3	11,8
50000 OG OVER .	21,8	21,6	36,3	7,7	12,7
AKERHUS/					
OSLO	19,8	21,4	37,3	7,9	13,5
PERIFERI	-	-	-	-	-
UNDER 200	-	-	-	-	-
200-499	-	-	-	-	-
500-999	-	-	-	-	-
1000-1999	-	-	-	-	-
2000-4999	24,6	19,2	37,0	7,2	12,9
5000-9999	24,9	20,0	37,0	6,8	11,3
10000-19999 ...	24,6	20,2	37,3	7,0	10,9
20000-49999 ...	27,8	18,9	38,4	5,9	8,9
50000 OG OVER .	19,1	21,4	37,4	8,2	14,0
VSTLANDET					
ELLERS	22,5	19,9	35,6	8,1	13,9
PERIFERI	18,8	16,9	33,4	11,2	19,7
UNDER 200	21,7	18,6	34,1	9,7	16,8
200-499	21,3	18,2	32,0	9,2	19,2
500-999	20,4	18,6	32,6	9,8	18,5
1000-1999	21,1	18,6	34,4	8,9	17,1
2000-4999	22,0	19,7	34,0	8,5	15,8
5000-9999	23,1	18,1	34,7	8,6	15,4
10000-19999 ...	22,5	19,9	35,8	9,0	13,7
20000-49999 ...	22,8	20,2	35,8	7,9	13,2
50000 OG OVER .	22,7	20,1	36,4	7,8	13,9

TABELL 28. (FORTS.) FOLKEMENGDEN I ULIKE ALDERSGRUPPER, ETTER SENTRALITET, PROSENT, LANDSDEL, 1980.

SENTRALITET	ALDERSKLASSER 1980				
	0-15	16-29	30-59	60-66	67 ÅR
	ÅR	ÅR	ÅR	ÅR	OG ELDRE
AGDER/ROGALAND ...	25,1	21,6	33,6	7,1	11,5
PERIFERI	24,2	19,2	30,8	8,4	17,4
UNDER 200	24,0	19,6	30,5	8,4	17,5
200-499	24,9	19,0	29,8	9,7	17,7
500-999	24,1	21,4	29,8	8,6	16,1
1000-1999	25,8	19,4	30,8	7,8	16,2
2000-4999	27,1	20,1	32,1	7,6	13,0
5000-9999	26,1	20,9	32,3	7,6	13,1
10000-19999 ...	-	-	-	-	-
20000-49999 ...	27,1	21,3	33,2	7,0	11,3
50000 OG OVER .	25,5	22,4	34,9	6,9	10,2
VSTLANDET	24,9	21,6	33,1	7,4	13,0
PERIFERI	22,0	19,1	30,9	9,3	18,7
UNDER 200	25,1	19,5	30,7	8,3	15,4
200-499	24,2	19,9	31,1	9,3	16,5
500-999	26,7	20,2	31,4	7,3	14,4
1000-1999	25,8	20,5	31,4	7,6	14,7
2000-4999	25,6	22,0	32,7	7,1	12,6
5000-9999	26,6	22,2	33,1	6,7	11,3
10000-19999 ...	25,0	21,8	34,3	7,3	11,5
20000-49999 ...	25,7	22,4	33,5	7,0	11,4
50000 OG OVER .	23,4	22,2	34,8	7,3	12,3
TRØNDELAG	24,3	21,3	34,0	7,6	12,9
PERIFERI	21,8	18,9	32,5	8,9	17,4
UNDER 200	22,8	19,0	32,0	9,1	17,1
200-499	24,8	19,0	33,2	8,4	14,6
500-999	23,4	19,2	32,0	8,7	16,7
1000-1999	24,0	19,8	32,7	8,3	15,1
2000-4999	23,8	20,0	32,5	8,4	15,3
5000-9999	25,4	20,8	33,4	7,4	12,9
10000-19999 ...	-	-	-	-	-
20000-49999 ...	-	-	-	-	-
50000 OG OVER .	24,1	22,7	35,6	7,1	10,6
NORD-NORGE	25,6	22,3	33,9	7,0	11,2
PERIFERI	23,6	20,3	31,8	7,3	15,1
UNDER 200	24,1	19,7	30,9	8,7	16,6
200-499	24,5	20,0	31,1	8,6	15,8
500-999	24,4	20,6	32,6	8,1	14,3
1000-1999	25,5	22,6	33,2	6,9	11,9
2000-4999	26,4	22,3	33,6	6,8	11,0
5000-9999	27,1	22,2	34,2	6,5	10,0
10000-19999 ...	24,5	22,6	35,4	6,6	10,4
20000-49999 ...	25,3	24,4	35,1	5,7	7,5
50000 OG OVER .	-	-	-	-	-

TABELL 3A. ANTALL KVINNER PR. 100 MENN I ULIKE ALDERSGRUPPER, ETTER SENTRALITET, LANDSDEL, 1970 OG 1980.

SENTRALITET	16 - 49 ÅR		16 - 29 ÅR		30 - 49 ÅR	
	1970	1980	1970	1980	1970	1980
LANDSDLENE						
TALT	96	95	94	95	98	96
PERIFERI	77	79	68	76	87	92
UNDER 200	93	86	75	85	92	88
200-499	85	86	78	83	91	89
500-999	85	87	78	85	91	89
1000-1999	88	89	83	88	93	91
2000-4999	91	92	88	90	94	93
5000-9999	93	94	90	93	97	94
10000-19999	98	96	96	95	100	98
20000-49999	97	96	95	95	98	97
50000 OG OVER	102	99	103	101	102	98
AKERSHUS/						
OSLU	103	100	105	103	101	98
PERIFERI	-	-	-	-	-	-
UNDER 200	-	-	-	-	-	-
200-499	-	-	-	-	-	-
500-999	-	-	-	-	-	-
1000-1999	-	-	-	-	-	-
2000-4999	97	97	101	94	93	99
5000-9999	94	96	94	97	93	96
10000-19999	97	93	101	90	93	94
20000-49999	97	95	95	91	98	97
50000 OG OVER	105	101	106	104	103	99
VESTLANDET						
BELLERS	96	96	93	94	98	97
PERIFERI	83	90	78	88	86	91
UNDER 200	86	92	84	94	89	91
200-499	89	90	83	86	94	94
500-999	85	86	76	80	93	92
1000-1999	90	93	84	91	94	94
2000-4999	94	96	91	94	97	97
5000-9999	91	93	84	93	97	93
10000-19999	98	97	95	95	100	98
20000-49999	97	97	95	94	100	99
50000 OG OVER	97	97	96	96	99	98

TABELL 3A. (FORTS.) ANTALL KVINNER PR. 100 MENN I ULIKE ALDERSGRUPPER, ETTER SENTRALITET, LANDSDEL, 1970 OG 1980.

SENTRALITET	16 - 49 ÅR		16 - 29 ÅR		30 - 49 ÅR	
	1970	1980	1970	1980	1970	1980
AGDER/ROGALAND ...	95	95	92	95	99	95
PERIFERI	76	84	63	87	91	92
UNDER 200	81	86	69	88	93	95
200-499	82	93	88	90	77	95
500-999	82	86	75	85	88	88
1000-1999	86	91	77	90	95	92
2000-4999	89	92	84	93	94	91
5000-9999	90	91	82	90	97	92
10000-19999	-	-	-	-	-	-
20000-49999	95	95	93	96	97	94
50000 OG OVER	100	97	99	97	102	98
VESTLANDET	94	93	91	92	98	94
PERIFERI	77	77	66	72	84	83
UNDER 200	84	83	74	81	94	86
200-499	84	83	75	79	94	88
500-999	94	87	78	86	91	84
1000-1999	88	88	83	87	93	90
2000-4999	91	91	87	83	94	93
5000-9999	96	94	83	93	93	93
10000-19999	100	96	97	95	102	97
20000-49999	97	95	94	95	100	95
50000 OG OVER	103	98	103	94	104	99
TRØNDELAG	95	95	93	94	97	95
PERIFERI	80	81	74	75	86	88
UNDER 200	84	90	82	86	86	93
200-499	85	87	79	83	91	90
500-999	88	89	79	87	95	91
1000-1999	91	90	90	86	92	94
2000-4999	93	91	92	90	94	92
5000-9999	94	93	90	91	94	95
10000-19999	-	-	-	-	-	-
20000-49999	-	-	-	-	-	-
50000 OG OVER	101	99	101	101	101	98
NORD-NORGE	89	90	86	91	92	90
PERIFERI	76	78	67	77	86	80
UNDER 200	81	85	71	84	92	87
200-499	82	85	79	83	87	87
500-999	84	85	77	83	90	87
1000-1999	87	87	81	84	92	86
2000-4999	89	89	85	84	92	89
5000-9999	95	95	94	94	94	92
10000-19999	99	96	97	95	101	97
20000-49999	97	96	96	94	95	94
50000 OG OVER	-	-	-	-	-	-

TABELL 3B. ENDRING I ANTALL KVINNER PR. 100 MENN I ULIKE ALDERSGRUPPER • ETTER SENTRALITET, LANDSDEL, 1970 - 1980.

SENTRALITET	ENDRINGER I RATENE		
	16 - 49 ÅR	16 - 29 ÅR	30 - 49 ÅR
	70-80	70-80	70-80
LANDSDELENE			
ALT	-1	1	-2
PERIFERI	2	9	-5
UNDER 200	3	10	-4
200-499	1	4	-1
500-999	2	7	-3
1000-1999	1	5	-3
2000-4999	0	2	-1
5000-9999	0	4	-3
10000-19999	-2	-1	-3
20000-49999	-1	0	-1
50000 OG OVER	-3	-2	-4
AKERSHUS/			
OSLO	-2	-1	-3
PERIFERI	-	-	-
UNDER 200	-	-	-
200-499	-	-	-
500-999	-	-	-
1000-1999	-	-	-
2000-4999	0	-7	5
5000-9999	3	3	3
10000-19999	-4	-11	1
20000-49999	-2	-5	0
50000 OG OVER	-3	-2	-4
VESTLANDET			
ELLERS	0	1	-1
PERIFERI	7	9	5
UNDER 200	5	11	2
200-499	1	3	0
500-999	1	4	0
1000-1999	3	7	-1
2000-4999	1	3	0
5000-9999	2	8	-4
10000-19999	-1	0	-2
20000-49999	-1	0	-1
50000 OG OVER	-1	0	-1

TABELL 3B. (FORTS.) ENDRING I ANTALL KVINNER PR. 100 MENN I ULIKE ALDERSGRUPPER • ETTER SENTRALITET, LANDSDEL, 1970 - 1980.

SENTRALITET	ENDRINGER I RATENE		
	16 - 49 ÅR	16 - 29 ÅR	30 - 49 ÅR
	70-80	70-80	70-80
AGDER/ROSGALAND ...	0	3	-3
PERIFERI	8	24	-9
UNDER 200	5	19	-8
200-499	11	2	18
500-999	5	10	0
1000-1999	5	13	-4
2000-4999	3	9	-2
5000-9999	1	7	-5
10000-19999	-	-	-
20000-49999	0	3	-2
50000 OG OVER	-3	-2	-5
VESTLANDET	-2	0	-4
PERIFERI	0	6	-5
UNDER 200	-1	5	-8
200-499	-1	5	-5
500-999	3	9	-2
1000-1999	0	3	-3
2000-4999	-	1	-1
5000-9999	-2	0	-4
10000-19999	-4	-2	-5
20000-49999	-1	2	-5
50000 OG OVER	-5	-5	-5
TRØNDELAG	-1	1	-2
PERIFERI	1	1	2
UNDER 200	6	4	7
200-499	2	4	-1
500-999	1	8	-4
1000-1999	-1	-4	2
2000-4999	-2	-2	-2
5000-9999	-1	2	-3
10000-19999	-	-	-
20000-49999	-	-	-
50000 OG OVER	-2	0	-3
NORD-NORGE	1	4	-2
PERIFERI	2	10	-6
UNDER 200	4	13	-5
200-499	3	5	0
500-999	2	6	-3
1000-1999	1	7	-6
2000-4999	0	2	-3
5000-9999	0	3	-2
10000-19999	-3	-2	-4
20000-49999	0	0	-1
50000 OG OVER	-	-	-

TABELL 4. FRUKTBARHET ETTER SENTRALITET.
LANDSDEL, 1970 OG 1980.

SENTRALITET	FRUKTBARHETSMÅL		ENDRINGER 70-80
	1970	1980	
LANDSDELENE			
ALT	0,94	0,63	-0,31
PERIFERI	1,29	0,80	-0,49
UNDER 200	1,25	0,81	-0,44
200-499	1,22	0,80	-0,41
500-999	1,21	0,78	-0,43
1000-1999	1,15	0,74	-0,40
2000-4999	1,12	0,70	-0,41
5000-9999	1,07	0,71	-0,36
10000-19999 ...	0,93	0,62	-0,31
20000-49999 ...	0,99	0,65	-0,33
50000 OG OVER .	0,91	0,56	-0,25
AKERSHUS/			
OSLO	0,73	0,50	-0,23
PERIFERI	-	-	-
UNDER 200	-	-	-
200-499	-	-	-
500-999	-	-	-
1000-1999	-	-	-
2000-4999	0,99	0,61	-0,38
5000-9999	0,97	0,62	-0,35
10000-19999 ...	1,01	0,58	-0,43
20000-49999 ...	0,96	0,69	-0,29
50000 OG OVER .	0,70	0,48	-0,22
ØSTLANDET			
FLÆRS	0,92	0,62	-0,31
PERIFERI	1,13	0,61	-0,51
UNDER 200	1,04	0,65	-0,39
200-499	1,08	0,74	-0,35
500-999	1,06	0,67	-0,39
1000-1999	1,01	0,65	-0,37
2000-4999	1,00	0,63	-0,37
5000-9999	0,99	0,69	-0,31
10000-19999 ...	0,90	0,61	-0,29
20000-49999 ...	0,92	0,62	-0,31
50000 OG OVER .	0,89	0,60	-0,28

TABELL 4. (FORTS.) FRUKTBARHET ETTER SENTRALITET.
LANDSDEL, 1970 OG 1980.

SENTRALITET	FRUKTBARHETSMÅL		ENDRINGER 70-80
	1970	1980	
AGDER/ROGLAND ...	1,05	0,75	-0,31
PERIFERI	1,26	0,89	-0,37
UNDER 200	1,33	0,83	-0,50
200-499	1,28	0,93	-0,35
500-999	1,27	0,84	-0,43
1000-1999	1,14	0,92	-0,22
2000-4999	1,17	0,86	-0,31
5000-9999	1,13	0,84	-0,29
10000-19999 ...	-	-	-
20000-49999 ...	1,08	0,77	-0,31
50000 OG OVER .	0,99	0,68	-0,31
VESTLANDET	1,04	0,71	-0,34
PERIFERI	1,32	0,85	-0,47
UNDER 200	1,32	0,88	-0,44
200-499	1,24	0,84	-0,40
500-999	1,26	0,82	-0,44
1000-1999	1,21	0,79	-0,42
2000-4999	1,15	0,75	-0,39
5000-9999	1,10	0,75	-0,34
10000-19999 ...	0,99	0,64	-0,34
20000-49999 ...	1,06	0,70	-0,36
50000 OG OVER .	0,88	0,61	-0,27
TRØNDELAG	1,02	0,66	-0,37
PERIFERI	1,24	0,77	-0,47
UNDER 200	1,15	0,80	-0,35
200-499	1,18	0,80	-0,38
500-999	1,19	0,78	-0,41
1000-1999	1,17	0,76	-0,41
2000-4999	1,13	0,69	-0,45
5000-9999	1,11	0,69	-0,42
10000-19999 ...	-	-	-
20000-49999 ...	-	-	-
50000 OG OVER .	0,90	0,59	-0,31
NORD-NORGE	1,13	0,68	-0,45
PERIFERI	1,28	0,79	-0,49
UNDER 200	1,30	0,80	-0,50
200-499	1,27	0,75	-0,51
500-999	1,21	0,75	-0,46
1000-1999	1,19	0,72	-0,47
2000-4999	1,18	0,69	-0,49
5000-9999	1,10	0,67	-0,43
10000-19999 ...	0,98	0,64	-0,35
20000-49999 ...	1,03	0,60	-0,43
50000 OG OVER .	-	-	-

TABELL 8A. YRKESAKTIVE, 16 TIL 69 ÅR, ETTER KJØNN, ÅRLIG ARBEIDSTID OG SENTRALITET, LANDSDEL, 1970.

SENTRALITET	1970								
	DEL TID (100-999 T.)			HELTID (MINST 1000 T.)			SAMLET (MINST 100 T.)		
	MENN	KVINNER	ALLE	MENN	KVINNER	ALLE	MENN	KVINNER	ALLE
LANDSDELENE									
ALT	86754	134713	271467	1019815	382355	1402170	1106569	567068	1673637
PERIFERI	3057	5254	8311	27143	5745	32888	30200	10999	41199
UNDER 200	1640	3666	5306	15518	3911	19429	17158	7577	24735
200-499	1617	3325	4942	15114	3881	18995	16731	7206	23937
500-999	3898	7653	11751	38567	10000	48567	42465	17853	60318
1000-1999	5443	11315	16758	54948	16272	71220	60391	27587	87978
2000-4999	9333	17252	25585	72777	29209	120686	100810	45461	146271
5000-9999	8718	18703	27421	101234	30931	132165	109952	49634	159586
10000-19999	6654	15061	21715	84114	30052	114166	90768	45113	135881
20000-49999	14284	28990	43274	174027	58010	232037	188311	87000	275311
50000 OG OVER	32831	73144	105975	412495	194457	606952	445326	267601	712927
AKERSHUS/									
OSLO	16877	38219	55096	218058	115085	333143	234935	153304	388239
PERIFERI	0	0	-	0	0	-	-	-	-
UNDER 200	0	0	-	0	0	-	-	-	-
200-499	0	0	-	0	0	-	-	-	-
500-999	0	0	-	0	0	-	-	-	-
1000-1999	0	0	-	0	0	-	-	-	-
2000-4999	162	441	603	3696	1063	4759	3858	1504	5362
5000-9999	947	2274	3221	14355	4598	18953	15302	6872	22174
10000-19999	206	501	707	3136	1069	4205	3342	1570	4912
20000-49999	223	570	793	3495	1321	4806	3709	1891	5599
50000 OG OVER	15200	34411	49611	191694	106727	298421	206894	141138	348032
VSTLANDET									
ELLERS	24034	52300	76334	295511	95839	391350	319545	148139	467684
PERIFERI	246	401	647	2215	534	2749	2461	935	3396
UNDER 200	173	462	635	1893	586	2479	2066	1048	3114
200-499	307	622	929	2727	674	3401	3034	1296	4330
500-999	505	911	1416	3802	1015	4817	4307	1926	6233
1000-1999	1519	3120	4639	15201	4495	19696	16720	7615	24335
2000-4999	2246	4815	7103	24174	7643	31817	26462	12458	39920
5000-9999	1121	2025	3146	12861	3472	16333	13982	5497	19479
10000-19999	4524	10484	15008	58841	19976	78817	63365	30460	93825
20000-49999	8299	17596	25895	100418	32078	132496	108717	49674	158391
50000 OG OVER	5021	11843	16864	72932	25258	98190	77953	37101	115054
AGDER/HOGALAND	10664	22158	32822	121157	39280	160437	131821	61438	193259
PERIFERI	141	309	450	1265	237	1502	1406	546	1952
UNDER 200	230	627	857	2441	639	3080	2671	1266	3937
200-499	75	264	339	1013	193	1196	1089	447	1535
500-999	179	337	516	1683	400	2083	1862	737	2599
1000-1999	301	768	1069	3123	891	4014	3424	1659	5083
2000-4999	564	1036	1600	5976	1539	7515	6540	2575	9115
5000-9999	1543	3112	4655	17347	4649	21996	18990	7761	26651
10000-19999	0	0	-	0	0	-	-	-	-
20000-49999	3000	5779	8779	34401	10926	45327	37401	16705	54106
50000 OG OVER	4609	9912	14521	53385	19732	73117	57994	29644	97638
VEST-LANDET	15937	35356	51293	177959	64691	242650	193896	100047	293943
PERIFERI	891	1864	2745	9333	1844	10177	9214	3708	12922
UNDER 200	572	1166	1738	4921	1229	6150	5493	2395	7988
200-499	595	1306	1901	5566	1503	7069	6161	2809	8970
500-999	1032	2724	3756	12275	3490	15755	13307	6204	19511
1000-1999	1992	4562	6554	20602	6654	27256	22594	11216	33810
2000-4999	2282	5172	7454	25591	7889	33490	27873	13061	40934
5000-9999	1667	4028	5695	18526	6114	24640	20193	10142	30335
10000-19999	1073	2346	3424	12101	4961	17062	13179	7307	20486
20000-49999	1053	1846	2899	12442	4673	17115	13495	6519	20014
50000 OG OVER	4751	10291	15042	56795	26154	82949	61546	36445	97991
TRONDLAG	7860	17521	25401	91364	31419	122793	99244	48940	148184
PERIFERI	194	467	661	2489	447	2936	2683	914	3597
UNDER 200	205	565	770	2390	580	2970	2595	1145	3740
200-499	209	430	639	2273	629	2902	2482	1059	3541
500-999	713	1790	2503	8667	2095	10762	9380	3885	13265
1000-1999	412	949	1361	4997	1107	6096	5399	2058	7457
2000-4999	684	1653	2337	7496	2087	9573	8170	3740	11910
5000-9999	2193	4972	7165	25149	7836	32985	27342	12808	40150
10000-19999	0	0	-	0	0	-	-	-	-
20000-49999	0	0	-	0	0	-	-	-	-
50000 OG OVER	3250	6687	9937	37689	16586	54275	40939	23273	64212
NORD-NORGE	11362	19159	30521	115766	36041	151807	127128	55200	182322
PERIFERI	1545	2213	3808	12841	2693	15524	14436	4896	19332
UNDER 200	460	846	1306	3373	877	4750	4333	1723	6056
200-499	431	703	1134	3535	892	4427	3965	1595	5561
500-999	1469	2091	3560	12140	3010	15150	13609	5101	18710
1000-1999	1219	1916	3135	11035	3123	14158	12254	5039	17293
2000-4999	2353	4135	6488	25554	7523	33542	27907	12123	40030
5000-9999	1247	2292	3539	12796	4252	17258	14243	6554	20797
10000-19999	546	1730	2576	10036	4046	14082	10882	5776	16659
20000-49999	1709	3199	4904	23281	7012	32293	24990	12211	37201
50000 OG OVER	0	0	-	0	0	-	-	-	-

TABELL 8. ANDEL, OG ENDRING I ANDEL, PERSONER MED PENSJON/TRYGD SOM VIKTIGSTE KILDE TIL LIVSOPPHOLD, ETTER SENTRALITET, PROMILLE, LANDSDEL. 1970 - 1980.

SENTRALITET	ANDEL TRYGDEDE		ANDEL TRYGDEDE ENDRINGS I PROMILLEPØENG
	1970	1980	70-80
LANDSDELENE			
1 ALT	145,5	175,4	30,8
PERIFERI	144,5	242,7	58,3
UNDER 200	190,5	226,1	35,7
200-499	177,7	221,5	41,8
500-999	171,4	211,6	40,2
1000-1999	165,8	198,0	32,2
2000-4999	148,4	181,6	33,2
5000-9999	144,9	170,5	25,6
10000-19999 ...	145,9	177,6	31,8
20000-49999 ...	136,4	166,7	30,3
50000 OG OVER .	135,2	168,3	33,1
AKERSHUS/			
OSLO	142,3	170,0	27,7
PERIFERI	-	-	-
UNDER 200	-	-	-
200-499	-	-	-
500-999	-	-	-
1000-1999	-	-	-
2000-4999	141,7	160,1	18,4
5000-9999	137,0	153,5	16,5
10000-19999 ...	126,7	146,2	19,5
20000-49999 ...	115,3	122,4	7,1
50000 OG OVER .	140,9	174,5	33,7
VESTLANDET			
ELLERS	154,1	190,3	36,2
PERIFERI	210,5	265,0	54,5
UNDER 200	137,8	205,9	18,1
200-499	207,0	235,5	26,5
500-999	177,9	237,6	59,7
1000-1999	184,7	224,2	39,5
2000-4999	169,4	203,2	33,8
5000-9999	181,7	211,0	29,3
10000-19999 ...	150,9	184,0	33,1
20000-49999 ...	145,2	184,1	37,8
50000 OG OVER .	140,4	183,9	43,5

TABELL 8(FORTS) ANDEL, OG ENDRING I ANDEL PERSONER MED PENSJON/TRYGD SOM VIKTIGSTE KILDE TIL LIVSOPPHOLD, ETTERSENTRALITET, PROMILLE, LANDSDEL. 1970 - 1980.

SENTRALITET	ANDEL TRYGDEDE		ANDEL TRYGDEDE ENDRING I PROSENTPØENG
	1970	1980	70-80
AGDER/ROGALAND ...	141,0	160,0	19,0
PERIFERI	177,4	219,9	42,5
UNDER 200	194,2	217,1	22,9
200-499	191,6	213,5	21,9
500-999	180,0	208,5	28,4
1000-1999	200,9	205,3	4,5
2000-4999	168,0	183,6	15,6
5000-9999	162,3	180,1	17,8
10000-19999 ...	-	-	-
20000-49999 ...	142,1	161,7	19,7
50000 OG OVER .	119,4	142,1	22,8
VESTLANDET	143,5	171,2	27,7
PERIFERI	190,0	241,1	51,0
UNDER 200	188,8	219,7	30,9
200-499	170,5	209,2	38,7
500-999	168,4	187,7	19,3
1000-1999	150,9	183,2	22,2
2000-4999	127,8	163,4	33,6
5000-9999	126,3	148,7	22,4
10000-19999 ...	134,2	162,5	28,4
20000-49999 ...	130,9	153,4	22,5
50000 OG OVER .	133,4	164,8	31,4
TRØNDELAG	143,5	179,7	36,2
PERIFERI	174,1	256,8	62,7
UNDER 200	186,8	231,2	44,3
200-499	159,4	209,1	49,7
500-999	174,1	222,0	48,0
1000-1999	160,1	205,9	45,8
2000-4999	165,9	205,5	39,6
5000-9999	143,3	177,6	34,3
10000-19999 ...	-	-	-
20000-49999 ...	-	-	-
50000 OG OVER .	123,4	156,4	33,0
NORD-NORGE	139,9	176,9	37,0
PERIFERI	179,0	239,8	50,8
UNDER 200	133,6	248,0	54,4
200-499	140,8	240,3	59,4
500-999	169,6	223,4	51,8
1000-1999	143,0	187,0	44,1
2000-4999	138,6	175,9	37,2
5000-9999	124,3	157,7	32,9
10000-19999 ...	158,1	178,0	31,8
20000-49999 ...	11,1	119,2	29,1
50000 OG OVER .	-	-	-

TABELL 9. YRKESSAKTIVE ETTER ARBEIDSREISENS LÆNGDE, ETTER
SENTRALITET, PROSENT, LANDSDEL, 1980

SENTRALITET	ARBEIDSREISENS LÆNGDE			
	0-29 MINUTTER	30-44 MINUTTER	OVER 45 MINUTTER	TOTALT
LANDSDELENE				
I ALT	72.4	13.8	13.7	100.0
PERIFERI	59.5	9.1	21.2	100.0
UNDER 200	76.9	8.5	14.4	100.0
200-499	76.9	7.8	15.2	100.0
500-999	75.0	8.7	16.1	100.0
1000-1999	79.1	8.2	12.6	100.0
2000-4999	79.7	7.8	12.3	100.0
5000-9999	77.4	8.9	13.6	100.0
10000-19999 ...	77.5	9.7	12.7	100.0
20000-49999 ...	40.2	9.8	9.9	100.0
50000 OG OVER .	64.8	19.6	15.4	100.0
AKERSHUS/				
OSLO	56.1	23.1	20.6	100.0
PERIFERI	-	-	-	-
UNDER 200	-	-	-	-
200-499	-	-	-	-
500-999	-	-	-	-
1000-1999	-	-	-	-
2000-4999	50.5	14.7	34.6	100.0
5000-9999	60.3	11.9	27.6	100.0
10000-19999 ...	43.3	10.4	46.2	100.0
20000-49999 ...	50.5	9.0	40.3	100.0
50000 OG OVER .	56.2	24.6	19.0	100.0
VÆSTLANDET				
ELLERS	77.3	10.3	12.3	100.0
PERIFERI	59.2	13.0	27.7	100.0
UNDER 200	77.5	10.8	11.6	100.0
200-499	75.1	8.0	15.8	100.0
500-999	73.6	11.2	15.0	100.0
1000-1999	77.9	8.8	13.1	100.0
2000-4999	77.5	8.2	14.2	100.0
5000-9999	71.5	11.3	17.0	100.0
10000-19999 ...	76.8	10.2	12.9	100.0
20000-49999 ...	81.2	9.4	9.3	100.0
50000 OG OVER .	73.7	12.3	13.8	100.0

TABELL 9 (FORTS.). YRKESSAKTIVE ETTER ARBEIDSREISENS LÆNGDE,
ETTER SENTRALITET, PROSENT, LANDSDEL, 1980

SENTRALITET	ARBEIDSREISENS LÆNGDE			
	0-29 MINUTTER	30-44 MINUTTER	OVER 45 MINUTTER	TOTALT
AGDER/ROGALAND ...	80.9	9.3	9.6	100.0
PERIFERI	58.6	18.3	23.0	100.0
UNDER 200	76.6	6.4	16.9	100.0
200-499	79.9	5.0	15.0	100.0
500-999	67.2	10.2	22.4	100.0
1000-1999	77.1	9.7	13.0	100.0
2000-4999	76.3	5.5	18.0	100.0
5000-9999	80.8	8.1	10.9	100.0
10000-19999 ...	-	-	-	-
20000-49999 ...	80.8	9.3	9.8	100.0
50000 OG OVER .	82.4	10.0	7.5	100.0
VÆSTLANDET	71.9	13.9	14.1	100.0
PERIFERI	67.7	8.9	23.3	100.0
UNDER 200	76.0	8.7	15.2	100.0
200-499	76.7	8.2	14.9	100.0
500-999	59.3	9.6	20.9	100.0
1000-1999	78.1	8.2	13.5	100.0
2000-4999	81.7	8.1	10.1	100.0
5000-9999	79.7	8.3	11.9	100.0
10000-19999 ...	82.7	8.4	8.8	100.0
20000-49999 ...	77.2	13.1	9.6	100.0
50000 OG OVER .	60.3	22.9	16.6	100.0
TRØNDELAG	77.6	12.1	10.1	100.0
PERIFERI	74.4	9.3	16.1	100.0
UNDER 200	79.3	7.4	13.1	100.0
200-499	77.7	9.9	12.2	100.0
500-999	80.8	6.8	12.3	100.0
1000-1999	82.9	6.9	10.1	100.0
2000-4999	79.9	7.6	12.4	100.0
5000-9999	82.8	7.9	9.1	100.0
10000-19999 ...	-	-	-	-
20000-49999 ...	-	-	-	-
50000 OG OVER .	73.4	16.8	9.7	100.0
NORD-NORSE	82.4	8.2	9.2	100.0
PERIFERI	73.6	7.2	19.1	100.0
UNDER 200	76.8	9.2	13.9	100.0
200-499	77.4	6.2	16.2	100.0
500-999	79.2	8.0	12.7	100.0
1000-1999	82.0	7.2	10.6	100.0
2000-4999	85.0	6.8	8.0	100.0
5000-9999	84.6	7.1	8.1	100.0
10000-19999 ...	85.4	8.2	5.2	100.0
20000-49999 ...	82.1	10.5	7.2	100.0
50000 OG OVER .	-	-	-	-

TABELL 10A. YRKESAKTIVE ETTER HOVEDNÆRING OG SENTRALITET. ABSJLUTTE OG RELATIVE TALL. LANDSDEL. 1970.

SENTRALITET	1970					
	HOVEDNÆRING ABSJLUTTE TALL			HOVEDNÆRING RELATIVE TALL		
	PRIMÆR	SEKUNDÆR	TERTIÆR	PRIMÆR	SEKUNDÆR	TERTIÆR
LANDSDELENE						
I ALT	231609	557698	903924	13.6	33.3	53.1
PERIFERI	22617	9261	11719	53.1	19.4	27.5
UNDER 200	12271	5354	8289	47.4	20.7	32.0
200-499	10423	6150	7997	42.4	25.0	32.5
500-999	22976	16649	22179	37.2	26.9	35.9
1000-1999	30738	26253	33729	33.9	28.9	37.2
2000-4999	35604	50504	63706	23.8	33.7	42.5
5000-9999	31480	57335	74026	19.3	35.2	45.5
10000-19999 ...	18539	50041	69509	13.5	36.2	50.3
20000-49999 ...	26877	105741	146323	9.0	37.9	52.5
50000 OG OVER .	19880	240196	462212	2.8	33.3	64.0
AKERSHUS/						
OSLO	9764	113243	271181	2.5	28.7	68.8
PERIFERI	0	0	0	-	-	-
UNDER 200	0	0	0	-	-	-
200-499	0	0	0	-	-	-
500-999	0	0	0	-	-	-
1000-1999	0	0	0	-	-	-
2000-4999	977	2102	2396	17.9	38.5	43.7
5000-9999	3549	7492	11488	15.3	33.3	51.0
10000-19999 ...	820	1476	2700	16.4	29.5	54.0
20000-49999 ...	547	1916	3212	9.6	33.8	56.6
50000 OG OVER .	3851	99621	249901	1.1	28.2	70.7
VSTLANDET						
ELLEFS	70894	191106	214395	14.9	40.1	45.0
PERIFERI	1986	741	923	54.4	20.3	25.3
UNDER 200	1676	690	997	51.4	21.1	27.5
200-499	1811	1155	1436	41.1	26.2	32.6
500-999	2755	1771	1947	42.6	27.4	30.1
1000-1999	9562	5727	9026	37.8	26.6	35.7
2000-4999	11597	12706	15905	28.3	31.6	39.6
5000-9999	4399	7913	7663	22.0	39.6	38.4
10000-19999 ...	15081	37756	42797	15.8	39.5	44.7
20000-49999 ...	14869	65603	80017	9.3	40.9	49.9
50000 OG OVER .	7143	55888	53335	6.1	48.0	45.8
AUGER/ROGALAND ...						
27093	27093	70176	99521	13.8	35.7	50.6
PERIFERI	1028	469	539	50.5	23.0	26.5
UNDER 200	2133	813	1177	51.7	19.7	28.5
200-499	906	211	475	56.9	13.3	29.8
500-999	1051	764	910	38.6	28.0	33.4
1000-1999	2068	1095	2130	39.1	20.7	40.2
2000-4999	1862	3813	3756	19.7	40.4	39.8
5000-9999	5374	10657	11379	19.6	38.9	41.5
10000-19999 ...	0	0	0	-	-	-
20000-49999 ...	7599	19610	27771	13.8	35.7	50.5
50000 OG OVER .	5062	32655	50841	5.7	36.9	57.4
VESTLANDET						
52249	52249	101779	146277	17.4	33.9	48.7
PERIFERI	7054	2597	3786	52.5	19.3	28.2
UNDER 200	3699	1871	2909	43.6	22.1	34.3
200-499	3727	2780	2812	40.0	29.8	30.2
500-999	7171	5929	6819	36.0	29.8	34.2
1000-1999	11193	11663	12105	32.0	33.4	34.6
2000-4999	9345	17406	15172	22.3	41.5	36.2
5000-9999	4742	12385	13856	15.3	40.0	44.7
10000-19999 ...	1759	7057	11917	8.5	34.0	57.5
20000-49999 ...	1900	7123	11308	9.3	35.0	55.6
50000 OG OVER .	1643	32819	64638	1.7	33.1	65.2
TRØNDELAG						
30764	30764	42069	78053	20.4	27.9	51.7
PERIFERI	1956	783	954	53.0	21.2	25.8
UNDER 200	1986	756	1128	51.3	19.5	29.1
200-499	1621	719	1292	44.6	19.8	35.6
500-999	5534	3383	4722	40.6	24.8	34.6
1000-1999	2712	1876	3081	35.4	24.5	40.2
2000-4999	3863	3437	4948	31.5	28.1	40.4
5000-9999	10904	11842	19186	26.6	28.9	44.4
10000-19999 ...	0	0	0	-	-	-
20000-49999 ...	0	0	0	-	-	-
50000 OG OVER .	2181	19213	43497	3.4	29.6	67.0
NORD-NORGE						
40845	40845	49305	94497	22.1	26.7	51.2
PERIFERI	10593	3681	5517	53.5	18.6	27.9
UNDER 200	2775	1224	2178	44.9	19.8	35.3
200-499	2356	1285	1982	41.9	22.8	35.2
500-999	6465	4802	7781	33.9	25.2	40.8
1000-1999	5203	4892	7387	29.8	29.0	42.3
2000-4999	7980	11040	21539	19.6	27.2	53.1
5000-9999	2512	7046	11454	12.0	33.5	54.5
10000-19999 ...	979	3742	12095	5.8	22.3	71.9
20000-49999 ...	1982	11459	24015	5.2	30.7	64.1
50000 OG OVER .	0	0	0	-	-	-

TABELL 105. YRKESAKTIVE ETTER HOVEDNÆRING OG SENTRALITET. ABSOLUTTE OG RELATIVE TALL. LANDSDEL, 1980.

SENTRALITET	1980					
	HOVEDNÆRING ABSOLUTTE TALL			HOVEDNÆRING RELATIVE TALL		
	PRIMÆR	SEKUNDÆR	TERTIÆR	PRIMÆR	SEKUNDÆR	TERTIÆR
LANDSDELENE						
ALT	167719	595396	1281527	3.0	29.2	62.8
PERIFERI	14653	9967	17223	35.0	23.8	41.2
UNDER 200	7657	5655	13255	27.8	24.1	48.1
200-499	6959	7410	12703	25.7	27.4	46.9
500-999	19117	20781	34568	21.5	29.5	49.1
1000-1999	21259	32290	52992	20.0	30.3	49.7
2000-4999	24442	56499	100842	13.3	31.6	54.9
5000-9999	22956	69552	116326	11.0	33.0	56.0
10000-19999	13555	55679	103368	7.9	32.2	59.9
20000-49999	21011	114973	217105	6.0	32.6	61.5
50000 OG OVER	16044	220163	607626	1.9	26.1	72.0
AKERSHUS/						
OSLO	7513	97647	342963	1.7	21.8	76.5
PERIFERI	0	0	-	-	-	-
UNDER 200	0	0	0	-	-	-
200-499	0	0	0	-	-	-
500-999	0	0	0	-	-	-
1000-1999	0	0	0	-	-	-
2000-4999	589	2330	4097	9.7	32.7	57.6
5000-9999	2711	9657	19199	8.9	29.3	62.8
10000-19999	587	1575	4148	9.3	25.0	65.7
20000-49999	415	1975	6703	4.6	21.7	73.7
50000 OG OVER	3078	32606	306351	0.8	21.1	78.1
ØSTLANDET						
FELLESA	51369	200054	321307	9.0	34.9	56.1
PERIFERI	1269	470	1588	34.0	23.3	42.6
UNDER 200	1190	952	1625	31.6	25.3	43.1
200-499	1216	1530	2311	24.0	30.3	45.7
500-999	2050	2079	3077	28.4	28.9	42.7
1000-1999	5429	7900	14179	22.6	27.7	49.7
2000-4999	7791	14220	25212	16.5	30.1	53.4
5000-9999	2915	8452	11519	12.7	36.9	50.3
10000-19999	10908	41500	66366	9.2	34.9	55.9
20000-49999	11793	69866	114986	6.0	35.2	58.8
50000 OG OVER	5780	53341	79544	4.2	38.4	57.4
AGDER/ROGALAND						
.....	20108	30435	153733	7.9	31.6	60.5
PERIFERI	713	568	905	32.6	26.0	41.4
UNDER 200	1393	1207	2115	29.5	25.6	44.9
200-499	748	362	327	38.6	18.7	42.7
500-999	728	724	1362	25.9	25.7	48.4
1000-1999	1317	1955	3397	20.0	28.3	51.7
2000-4999	1438	4238	6517	11.8	34.8	53.4
5000-9999	3625	13302	17335	10.6	38.8	50.6
10000-19999	0	0	0	-	-	-
20000-49999	5959	22828	41111	8.5	32.7	58.8
50000 OG OVER	4163	35134	79555	3.5	29.5	67.0
VESTLANDET						
.....	35028	111492	211210	10.0	31.1	58.9
PERIFERI	4762	3182	5395	35.7	23.9	40.4
UNDER 200	2271	2317	4384	25.3	25.8	48.9
200-499	3525	3199	4552	25.0	30.9	44.0
500-999	4510	3098	11517	18.6	33.4	48.0
1000-1999	7855	14236	19755	18.3	34.0	47.2
2000-4999	6520	20537	25074	12.5	39.3	48.0
5000-9999	3437	14464	22361	8.5	35.9	55.5
10000-19999	1372	7771	16918	5.3	29.8	64.9
20000-49999	1515	7932	16570	5.8	30.5	63.7
50000 OG OVER	1121	29552	83903	1.0	25.8	73.2
TRONDLAG						
.....	23064	49089	110929	12.7	26.4	60.9
PERIFERI	1321	839	1204	39.3	24.9	35.8
UNDER 200	1294	755	1711	34.4	20.1	45.5
200-499	973	765	1470	25.6	25.3	49.1
500-999	3935	4375	7187	25.4	28.2	46.4
1000-1999	2243	2164	4189	26.4	25.1	48.5
2000-4999	2795	4148	7709	19.1	28.3	52.6
5000-9999	8538	15177	28414	16.4	29.1	54.5
10000-19999	0	0	0	-	-	-
20000-49999	0	0	0	-	-	-
50000 OG OVER	1902	19528	58273	2.4	24.5	73.1
NORD-NORGE						
.....	25637	56679	141395	11.4	26.0	62.6
PERIFERI	6588	4508	8129	34.3	23.4	42.3
UNDER 200	1509	1424	3420	23.8	22.4	53.8
200-499	1437	1355	3143	24.2	22.8	53.0
500-999	3891	5505	11325	18.3	26.6	54.7
1000-1999	3372	5132	11472	16.1	29.2	54.7
2000-4999	5159	13026	32233	10.2	25.8	63.9
5000-9999	1629	3500	17498	5.9	30.4	63.3
10000-19999	684	4733	15936	3.2	22.4	74.4
20000-49999	1324	13322	37735	2.5	25.4	72.0
50000 OG OVER	0	0	0	-	-	-

TABELL 10C. ENDRING I ANTALL YRKESAKTIVE ETTER HOVEDNÆRING OG
SENTRALITET. PROSENT. LANDSDEL. 1970 - 1980.

SENTRALITET	RELATIV ENDRING 1970 - 1980		
	HOVEDNÆRING		
	PRIMÆR	SEKUNDÆR	TERTIÆR
LANDSDELENE			
I ALT	-29.3	5.1	41.8
PERIFERI	-35.2	20.7	47.0
UNDER 200	-37.6	24.3	59.9
200-499	-33.2	20.5	58.8
500-999	-34.2	24.8	55.9
1000-1999	-30.8	23.0	57.1
2000-4999	-31.4	15.8	58.3
5000-9999	-27.4	19.6	57.1
10000-19999 ...	-27.3	11.2	48.7
20000-49999 ...	-21.8	8.7	48.4
50000 OG OVER .	-19.3	-8.3	31.5
AKERSHUS/			
OSLO	-23.1	-13.8	25.5
PERIFERI	-	-	-
UNDER 200	-	-	-
200-499	-	-	-
500-999	-	-	-
1000-1999	-	-	-
2000-4999	-29.5	10.8	71.7
5000-9999	-23.6	15.5	67.1
10000-19999 ...	-28.4	6.7	53.6
20000-49999 ...	-24.1	3.1	108.7
50000 OG OVER .	-20.1	-17.1	22.6
VESTLANDET			
ELLERS	-27.5	4.7	49.9
PERIFERI	-36.1	17.4	72.0
UNDER 200	-29.1	38.0	81.2
200-499	-32.9	32.5	60.9
500-999	-25.6	17.4	59.0
1000-1999	-32.8	17.4	57.1
2000-4999	-32.9	11.9	58.5
5000-9999	-33.7	6.8	50.3
10000-19999 ...	-27.7	9.9	55.1
20000-49999 ...	-20.7	5.0	43.7
50000 OG OVER .	-19.1	-4.6	49.3

TABELL 10C. (FORTS.) ENDRING I ANTALL YRKESAKTIVE ETTER HOVED-
NÆRING OG SENTRALITET. PROSENT. LANDSDEL. 1970 - 1980.

SENTRALITET	RELATIV ENDRING 1970 - 1980		
	HOVEDNÆRING		
	PRIMÆR	SEKUNDÆR	TERTIÆR
AGDER/ROGALAND ...	-25.8	14.6	54.5
PERIFERI	-30.6	21.1	67.9
UNDER 200	-34.7	48.5	79.7
200-499	-17.4	71.6	74.1
500-999	-30.7	-5.2	49.7
1000-1999	-36.3	59.7	59.5
2000-4999	-22.8	11.1	73.5
5000-9999	-32.5	24.8	52.3
10000-19999 ...	-	-	-
20000-49999 ...	-21.6	16.4	48.0
50000 OG OVER .	-17.8	7.6	56.7
VESTLANDET	-31.0	9.5	44.4
PERIFERI	-32.5	23.0	42.5
UNDER 200	-38.6	23.8	50.7
200-499	-30.6	15.0	61.9
500-999	-37.1	35.6	79.4
1000-1999	-29.8	22.1	63.2
2000-4999	-29.6	18.0	65.3
5000-9999	-27.5	16.8	61.4
10000-19999 ...	-22.0	10.1	42.0
20000-49999 ...	-20.3	11.4	46.5
50000 OG OVER .	-31.8	-10.0	29.8
TRØNDELAG	-25.0	14.3	42.1
PERIFERI	-32.5	7.2	25.2
UNDER 200	-34.8	-0.1	51.7
200-499	-40.0	34.2	44.7
500-999	-28.8	29.3	52.2
1000-1999	-15.8	15.4	36.0
2000-4999	-27.6	20.7	55.8
5000-9999	-21.7	28.2	56.2
10000-19999 ...	-	-	-
20000-49999 ...	-	-	-
50000 OG OVER .	-12.4	1.6	34.0
NORD-NORGE	-37.2	19.0	49.6
PERIFERI	-37.8	22.5	47.3
UNDER 200	-45.6	16.3	57.0
200-499	-39.1	5.4	58.6
500-999	-39.8	14.6	45.5
1000-1999	-15.2	25.3	55.3
2000-4999	-35.2	18.0	49.6
5000-9999	-35.2	20.6	52.8
10000-19999 ...	-29.5	29.1	31.8
20000-49999 ...	-32.3	16.0	57.1
50000 OG OVER .	-	-	-

TABELL 100. (FJORTS.) ENDRING I ANTALL YRKESSAKTIVE ETTER HOVEDNÆRING OG SENTRALITET, LANDSDEL, 1970 - 1980.

SENTRALITET	FAKTISK ENDRING 1970 - 1980		
	HOVEDNÆRING		
	PRIMÆR	SEKUNDÆR	TERTIÆR
LANDSDELENE			
I ALT	-67890	29698	377603
PERIFERI	-7964	1706	5504
UNDER 200	-4614	1301	4966
200-499	-3464	1260	4706
500-999	-7859	4132	12389
1000-1999	-9479	6037	19263
2000-4999	-11162	7995	37136
5000-9999	-9624	11217	42300
10000-19999	-5083	5598	33859
20000-49999	-5866	9182	70782
50000 OG OVER	-3836	-20033	145614
AKERSHUS/			
ØS-LD	-2251	-15616	71782
PERIFERI	-	-	-
UNDER 200	-	-	-
200-499	-	-	-
500-999	-	-	-
1000-1999	-	-	-
2000-4999	-288	228	1711
5000-9999	-838	1165	7711
10000-19999	-233	99	1448
20000-49999	-132	59	3491
50000 OG OVER	-773	-17013	56450
ØSTLANDET			
FJELLERS	-19525	8948	106912
PERIFERI	-717	129	665
UNDER 200	-438	262	728
200-499	-595	375	875
500-999	-705	308	1130
1000-1999	-3133	1173	5153
2000-4999	-3816	1514	9307
5000-9999	-1494	539	3856
10000-19999	-4173	3734	23569
20000-49999	-3076	1263	34969
50000 OG OVER	-1363	-2547	26309

TABELL 100. (FJORTS.) ENDRING I ANTALL YRKESSAKTIVE ETTER HOVEDNÆRING OG SENTRALITET, LANDSDEL, 1970 - 1980.

SENTRALITET	FAKTISK ENDRING 1970 - 1980		
	HOVEDNÆRING		
	PRIMÆR	SEKUNDÆR	TERTIÆR
AGDER/ROGALAND	-6985	10259	54212
PERIFERI	-315	99	366
UNDER 200	-740	394	938
200-499	-158	151	352
500-999	-323	-40	452
1000-1999	-751	763	1267
2000-4999	-424	425	2761
5000-9999	-1748	2645	5956
10000-19999	-	-	-
20000-49999	-1640	3218	13340
50000 OG OVER	-899	2479	28814
VEST-LANDET	-16221	9713	64933
PERIFERI	-2292	595	1609
UNDER 200	-1428	446	1475
200-499	-1142	418	1740
500-999	-2661	2169	4798
1000-1999	-3335	2573	7650
2000-4999	-2765	3131	9902
5000-9999	-1305	2079	8505
10000-19999	-347	714	5001
20000-49999	-385	809	5262
50000 OG OVER	-522	-3267	19265
TRENDELAG	-7700	5020	32876
PERIFERI	-635	56	250
UNDER 200	-692	-1	583
200-499	-648	246	578
500-999	-1596	972	2465
1000-1999	-429	288	1108
2000-4999	-1068	711	2761
5000-9999	-2366	3335	10228
10000-19999	-	-	-
20000-49999	-	-	-
50000 OG OVER	-279	315	14776
NORD-NORGE	-15268	9374	46898
PERIFERI	-4005	827	2512
UNDER 200	-1266	200	1242
200-499	-921	70	1161
500-999	-2574	703	3544
1000-1999	-1811	1240	4085
2000-4999	-2801	1986	10694
5000-9999	-893	1454	6044
10000-19999	-290	1051	3841
20000-49999	-633	1533	13720
50000 OG OVER	-	-	-