

# Interne notater

STATISTISK SENTRALBYRÅ

85/23

21. juni 1985

DET NORSKE NASJONALREGNSKAPET  
Dokumentasjonsnotat nr. 21  
FYLKESFORDELT NASJONALREGNSKAP 1980  
BEREGNINGSMETODER OG DATAKILDER

av

Finn Meidem og Anne Thu

## INNHOLD

	Side
1. Innledning .....	1
2. Oppstilling av fylkesfordelt nasjonalregnskap 1980 .....	1
2.1. Datagrunnlaget .....	1
2.2. Sektor- og varenivåer .....	2
2.3. Presentasjon av tilgangs- og anvendelsestabellene .....	2
2.4. Systemendringer i forhold til nasjonalregnskapet .....	3
3. Frankjøringen av regnskapet .....	7
4. Kilder og metoder ved fylkesfordelingen .....	10
4.1. Generelt .....	10
4.2. Produksjon, vareinnsats, bruttoinvestering og komponentene i bruttoproduktet utenom merverdiavgiften i næringsvirksomhet .....	10
4.3. Stats- og trygdeforvaltningen .....	19
4.4. Kommuneforvaltningen .....	19
4.5. Merverdiavgiften .....	20
4.6. Privat konsum .....	21
Vedlegg	
1. Aggregeringskoder for varer, produksjonssektorer og sluttleveringssektorer .....	25
2. Behandling av fortrolige data (prikking) .....	29

## 1. INNLEDNING

Statistisk Sentralbyrå har laget fylkesfordelt nasjonalregnskap for årene 1965, 1973, 1976 og 1980. I dette dokumentasjonsnotatet beskrives beregningsmetoder og datakilder for 1980-regnskapet, som ble publisert i 1984 i NOS Fylkesfordelt nasjonalregnskap 1980. Dessuten forklares den praktiske prosessen ved framkjøringen av regnskapet. Notatet er en ajourføring av et tidligere dokumentasjonsnotat som ble skrevet i tilknytning til arbeidet med 1973-regnskapet.<sup>1)</sup> Ajourføringen har vært nødvendig fordi presentasjonsmåten og beregningsmetodene i 1980-regnskapet på enkelte punkter avviker fra tidligere regnskap.

Notatet skal tjene to hovedformål. For det første er det et arbeidsgrunnlag for Underavdeling for nasjonalregnskap ved seinere oppstillinger av fylkesfordelt nasjonalregnskap. Derneft retter det seg mot brukere av regnskapsmaterialet som ønsker en mer detaljert framstilling av kilder og metoder enn det som gis i forordet til NOS-publikasjonen.

## 2. OPPSTILLING AV FYLKESFORDELT NASJONALREGNSKAP 1980

### 2.1. Datagrunnlaget

Grunnlaget for fylkesfordelt nasjonalregnskap (FNR) er endelig nasjonalregnskap (NR) for 1980 på hovedvarenivå (ca. 300 vare- og tjenestegrupper) og med ca. 160 produksjonssektorer innenfor næringsvirksomhet, 14 stats- og trygdeforvaltningssektorer og 8 kommuneforvaltningssektorer.

Varestrømmene i datagrunnlaget er i såkalte "18-19"-verdier som er aggregater av finere verdsett:

18-verdien er hele "selgerverdien" (verdi ab. fabrikk eller impørt c.i.f. + toll inkl. indirekte avgifter og subsidier). 18-verdien kan splittes i følgende verdsett:

- 10 Basisverdi av selgerverdien
- 11 Merverdiavgift
- 12 Andre vareavgifter
- 13 Varesubsidier

"Kjøperverdien" er verdien hos (endelig) forbruker. Kjøperverdien er sum av 18- og 19-verdi hvor 19-verdien er "bruttohandelsavanse". 19-verdien kan splittes i følgende verdsett:

- 14 Basisverdi av bruttohandelsavansen
- 15 Merverdiavgift
- 16 Andre vareavgifter
- 17 Varesubsidier

I FNR lages det fordelingsnøkler i relative eller absolutte verdier som fordeler mellom fylkene nasjonalregnskapsstrømmene i 18- og 19-verdier. 18- og 19-hovedboken som brukes som datagrunnlag ved fylkesfordelingen er egentlig bare en presentasjonsform for et nasjonalregnskap i 10-17-verdier. Databåndet inneholder strømmene i 10-17-verdier. Nøklene er laget i 18- og 19-verdier for enkelthets skyld. Et sett av fordelingsnøkler på en varestrøm i 18-verdi vil virke på varestrømmens 10-, 11-, 12- og 13-verdi. Tilsvarende vil en nøkkel i 19-verdi virke på 14-, 15-, 16- og 17-verdi.

Det endelige nasjonalregnskapet er rammebetingelsene for det fylkesfordelte nasjonalregnskapet. FNR er bundet av dette regnskapet selv om kilder som har kommet til etter at NR 1980 er laget viser at tallene har galt nivå.

Som navnet på regnskapet uttrykker er fylket den regionale enhet. Foruten de 19 ordinære fylkene har regnskapet med et "Ekstrafylke" hvor ufordelte tilgang og anvendelse er plassert. Det gjelder strømmer hvor primærstatistikken ikke gir grunnlag for en fylkesfordeling eller hvor en fylkesfordeling er meningsløs.

1) Vetle Hvidsten og Jan T. Larsen: Fylkesfordelt nasjonalregnskap. Arbeidsnotater IO 79/2 fra Statistisk Sentralbyrå.

## 2.2. Sektor- og varenivåer

I presentasjonen av FNR 1980 aggregeres varene og tjenestene til 37 vare- og tjenestegrupper (heretter kalt "varegrupper"). Produksjonssektorene er aggregert til 1 kommuneforvaltningssektor, 1 sektor for stats- og trygdeforvaltningen og 26 sektorer for næringsvirksomhet.

Vareaggregeringen er bestemt av sektoraggregeringen ved at hver produksjonssektor får minst en varegruppe som sektoren er hovedleverandør til. I vedlegg 1 vises sammenhengen mellom NR-vare/ sektor og vare- og sektorgrupper i FNR.

## 2.3. Presentasjon av tilgangs- og anvendelsestabellene

Tabell 1. Tilgangstabellen. Fylke

Varer og tjenester	Produksjonssektorer			Fordelingssektor for varer til uspesifisert vareinnsats mv.	Korreksjon frie banktjenester	Import av varer og tjenester	I alt
	Ordinære produksjonssektorer	Produksjonssektorer stats- og trygdeforvaltningen	Produksjonssektorer kommuneforvaltningen				
	01-26	27	28	29	30	39	41
01 Jordbruksprodukter .....							
02 Skogbruksprodukter .....							
.							
31 Ikke markedsførte off-tjenester .....							
32 Ikke konkurrerende import							
33 Varer til reparasjoner, uspesifisert vareinnsats mv. ....							
34 Frie banktjenester .....							
35 Korreksjoner for merverdi- og investeringsavgift ....							
36 Korreksjoner for utlendingers konsum i Norge og kjøp/salg av brukt realkapital .....							
37 Leie av produksjonsfaktorer mellom fylkene .....							
46 I alt .....							

Tilgangstabellen for et fylke viser tilgangen på varer og tjenester fra fylket, etter varegrupper og produksjonssektorer. For ordinære fylker viser tabellen produksjonen av de enkelte varegruppene i fylket. Importen kommer som tilgang i ekstrasfylket. Ekstrasfylket produserer også en del av de varene som er spesielle for FNR (eks. vare 35). Behandlingen av disse varene er forklart i avsnitt 2.4.

Anvendelsestabellen for et fylke viser forbruket som produksjonssektorene i fylket har av de ulike varegruppene, bruttoproduktets komponenter i produksjonssektorene og anvendelsen av varegruppene i de forskjellige sluttleveringskategorier. Anvendelsen i fordelingssektoren for varer til reparasjoner og uspesifisert vareinnsats, lagerendring og eksport er plassert i ekstrasfylket. Tolkningen av overskudd/underskuddskolonnen er forklart i forordet i NOS-publikasjonen.

Tabell 2. Anvendelsestabellen. Fylke

Varer og tjenester og komponenter i bruttoproduktet	Prod.-sektorer	For- de- lings- sek- tor for varer til rep., uspes. vare- inn- sats mv.	Kor- rek- sjon for frie bank- tje- nes- ter	Off. kon- sum stats- og tryg- de- forv.	Off. kon- sum kom- mune- forv.	Pri- vat kon- sum	Brut- to inv. stats- og tryg- de- forv.	Brut- to inv. kom- mune- forv.	Brut- to inv. be- drif- ter	La- ger- end- ring	Eks- port av varer og tje- nes- ter	Over- skudd/ under- skudd	I alt	
														01-28
01 Jordbruksprodukter														
02 Skogbruksprodukter														
:														
31 Ikke markedsførte off. tjenester ....														
32 Ikke-konkurrerende import .....														
33 Varer til reparasjoner, uspesifisert vareinnsats mv.														
34 Frie banktjenester														
35 Korreksjon for merverdi- og investeringsavgift .....														
36 Korreksjon for utlendingers konsum i Norge og kjøp/salg av brukt realkapital														
37 Leie av produksjonsfaktorer mellom fylkene .....														
38 Sum 01-37 .....														
39 Bruttoprodukt i alt														
40 Kapitalslit .....														
41 Merverdiavgift ....														
42 Andre indirekte skatter .....														
43 Subsidier .....														
44 Lønnskostnader ....														
45 Driftsresultat ....														
46 I alt .....														

#### 2.4. Systemendringer i forhold til nasjonalregnskapet

De fylkesfordelte hovedbøkene avviker på flere områder fra nasjonalregnskapets hovedbøker. Dette er bl.a. gjort for å få flest mulig sektor x vare-leveranser. Ved en slik oppsplitting kan disse leveransene presenteres i tilgangs- og anvendelsestabeller.

A. "Ikke markedsførte offentlige tjenester"

I de offentlige forvaltningssektorene "produseres" gebyrvarer og offentlig konsum. Offentlig konsum behandles i nasjonalregnskapet som en sektor x sektor-leveranse fra forvaltningssektorene (21- og 22-sektorene) til sluttanvendelsen offentlig konsum (31- og 32-kontiene). Disse direkteleveransene blir splittet i FNR i sektor/vare- og vare/sector-leveranser. De nye varene kalles "Ikke markedsførte offentlige tjenester" og har samme varenummer i de fylkesfordelte hovedbøkene som konsumkontinummerene. Alle leveranser fra sektorer til en bestemt konsumkonto står i den fylkesfordelte hovedboka som "produksjon" i disse sektorene av en vare (med konsumkontonummeret som varenummer). "Varen" leveres deretter til konsumkonto med samme nummer i samme fylke som "varen" er produsert. Tilgang og anvendelse av "Ikke markedsførte offentlige tjenester" vil derfor balansere i hvert fylke. Dette kan illustreres med et utdrag av de to tabellene for Hordaland:

Tabell 3. "Ikke markedsførte offentlige tjenester". Utdrag av tilgangstabell for Hordaland. 100 000 kroner

Nr. Varer og tjenester	.....	Produksjons- sektorer, stats- og trygde- forvaltning 27	Produksjons- sektorer, kommune- forvaltning 28	.....	I alt 41
.					
.					
.					
.					
.					
.					
.					
31. Ikke markedsførte offentlige tjenester ....		10 794	29 482		40 276
.					
.					
.					
46. I alt .....		11 159	31 597		

Tabell 4. "Ikke markedsførte offentlige tjenester". Utdrag av anvendelsestabell for Hordaland. 100 000 kroner

Nr. Varer og tjenester	.....	Offentlig stats- og trygde- forvaltning 31	Offentlig konsum, kommune- forvaltning 32	.....	Over- skudd/ under- skudd 40	I alt 41
.						
.						
.						
.						
.						
.						
.						
31. Ikke markedsførte offentlige tjenester .....		10 794	29 482		-	40 276
.						
.						
.						
46. I alt .....		10 794	29 482			

## B. Fordelingssektor

Sektor 29 "Fordelingssektor for varer til reparasjoner, uspesifisert vareinnsats mv." samler fordelingssektorene 20008-20076 samt 20139 og 20190 som er konti for "militære investeringer". Fordelingssektoren i realregnskapet mottar en rekke ulike vareleveranser, samler dem og fordeler dem så utover som sammensatte varer. Pr. definisjon er forbruk lik produksjon i fordelingssektoren og har derfor ikke noe bruttoprodukt. Sektor 29 forbruker ordinære varer og "produserer" varegruppe 33 "Varer til reparasjoner, uspesifisert vareinnsats mv.". Sektor 29 ligger i ekstrasfylket.

I FNR-1976 finner vi også en fordelingssektor for varer til investering. Grunnlaget for dette er at i NR er investeringene i fast realkapital oppdelt i investeringssektorer og investeringsarter. Hver av investeringsartene er delt i følgende verdsett:

- 20.1 Konti for nyinvesteringer inkl. merverdiavgift
- 20.2 Konti for refusjon av merverdiavgift på nyinvesteringer, subsidier på boliger mv.
- 20.3 Konti for investeringsavgift på nyinvesteringer.

Summen av disse verdsettene gir nyinvesteringene inkl. investeringsavgift.

I NR mottar 20.1-sektorene varer og leverer direkte til investeringssektorene, dvs. sektor x sektor - leveranser. 20.2-sektorene mottar 18752 som er "Refusjon av merverdiavgift, investeringer." Denne "varen" er produsert i 23752 "Refusjon av merverdiavgift, nyinvesteringer". I FNR ligger 23752 i sektoren "Varehandel mv." i ekstrasfylket. Tilsvarende mottar 20.3-sektorene 18753 som er "Innkrevning av investeringsavgift, nyinvesteringer." Denne varen er produsert i 23753 "Innkrevning av investeringsavgift, nyinvestering." Denne sektoren ligger også i "Varehandel" i ekstrasfylket. I likhet med 20.1 levererer 20.2 og 20.3 direkte til investeringssektoren.

I FNR-76 ble disse leveransene splittet i sektor/vare-vare/sector leveranser for å få varegruppene inn i tilgangs- og anvendelsestabellene. Ved gjennomføringen av denne metoden (Se IO 79/2) ble opplysningene om hovedvareinnholdet i investeringene redusert.

For å utnytte bedre informasjonen om investeringene i NR er føringen av investeringsstrømmene lagt om i FNR-80. I regnskapet for 1980 er det forutsatt at alle anvendelser av en investeringsart har samme sammensetning av varer som investeringsarten selv. Vi får på denne måten en varefordeling av investeringene i de ulike fylkesfordelte investeringssektorene. Med denne metoden bortfaller behovet for en fordelingssektor for investeringene og tilsvarende investeringsvaregruppe.

## C. Korreksjon for utlendingers konsum i Norge og kjøp/salg av brukt realkapital (varegruppe 36)

I NR beregnes det totale private konsumet i Norge (av nordmenn og utlendinger) samt nordmenns konsum i utlandet. For å beregne nordmenns private konsum (i Norge og utlandet) trekkes utlendingers konsum i Norge ut av det spesifiserte private konsum og legges til eksporten. I FNR foretas disse korreksjonene på anvendelsestabellen for ekstrasfylket fordi vi ikke kjenner utlendingers konsum i de enkelte fylkene.

Kjøp/salg av brukt realkapital får en tilsvarende behandling i FNR ved at dette bare er ført på anvendelsestabellen i ekstrasfylket. Sektorer som kjøper brukt realkapital får et positivt tillegg til nyinvesteringene ved at investeringssektorene "anvender" varegruppe 36. Investeringssektorene som selger brukt realkapital har negativ "anvendelse" av vare 36. Kjøp og salg av brukt realkapital vil balansere mellom de tre investeringssektorene og eksportsektoren. Behandlingen av varegruppe 36 kan sees av tabell 5 som gir et utdrag av anvendelsestabellen for ekstrasfylket.

Tabell 5. Korreksjoner for utlendingers konsum i Norge og kjøp/salg av brukt realkapital. Utdrag av anvendelsestabell for Ekstrafylket. 100 000 kroner

Nr. Varer og tjenester	.....	Privat konsum	Bruttoinvestering i stats- og trygdeforvaltning	Bruttoinvestering i kommune-forvaltning	Bruttoinvestering i næringsvirksomhet	...	Eksport
		33	34	35	36		38
.							
.							
.							
.							
36. Korreksjoner for utlendingers konsum i Norge og kjøp/salg av brukt realkapital .....		-39 448	42	-	-40 041		68 373
.							
.							
.							

Tabellen viser at 3 944,8 mill.kr er trukket ut av privat konsum og lagt til eksportsektoren. 2 892,5 mill.kr (6 837,3 - 3 944,8) er utlandets nettokjøp av brukt realkapital fra innenlandske investeringssektorer.

#### D. Leie av produksjonsfaktorer mellom fylkene (varegruppe 37)

Denne varegruppen er ikke med i NR, men er spesiell for FNR hvor den i hovedbøkene har 18999 som varekode. Varegruppen berører bare fiske og fangst og samferdselssektorene jernbanedrift, telekommunikasjon, lufttransport og utenriks sjøfart. Hensikten med å ha "leie av produksjonsfaktorer mellom fylkene" som varegruppe er i størst mulig grad å få en fordeling av disse sektorenes bruttoprodukt etter produksjonsfaktorenes lokalisering.

Beregningsmetodene av varegruppe 37 for fiske og fangst og de nevnte samferdselssektorene er forskjellige. For fiske og fangst er produksjon og vareinnsats (utenom varegruppe 37) hovedsakelig fordelt proporsjonalt med verdien av fangsten etter ilandføringsfylke. Lønnskostnadene er fordelt etter opplysninger om sysselsetting på fylker fra fiskeristatistikken. Kapitalslit og driftsresultat er fordelt etter den fylkesvise oppdeling av tonnasje etter registreringsfylke. Avgifter og subsidier er fylkesfordelt proporsjonalt med verdien av fangsten etter ilandføringsfylke. Vareinnsatsen av "Leie av produksjonsfaktorer mellom fylkene" er definert som bruttoprodukt - (lønnskostnader + kapitalslit + indirekte skatter - subsidier + driftsresultat). I et fylke hvor det ilandføres mye fisk, men hvor det er få fiskere og liten flåte, vil vareinnsatsen av "leie av produksjonsfaktorer mellom fylkene" bli positiv og dette føres på anvendelsestabellen for fylket. I et fylke hvor det motsatte gjelder vil vi få et negativt tall for vareinnsatsen av denne varegruppen. I stedet for negativ vareinnsats føres dette som produksjon i sektoren i fylket. Slik som beregningsmetoden for fiske og fangst er, vil summen av produksjonen av denne varegruppen i fylkene være lik summen av forbruket av varegruppen.

"Leie av produksjonsfaktorer mellom fylkene" behandles annerledes for de nevnte samferdselssektorene. I disse sektorene er produksjon og vareinnsats av ordinære hovedvarer samt alle komponentene i bruttoproduktet utenom lønnskostnadene lagt til ekstrafylket. Lønnskostnadene i disse sektorene er fylkesfordelt etter ulikt statistisk materiale. Samferdselssektorene i de ordinære fylkene produserer varen "leie av produksjonsfaktorer mellom fylkene" ved at verdien av produksjonen settes lik lønnskostnaden i sektoren i fylket. Disse samferdselssektorene i ordinære fylker får dermed produksjon og bruttoprodukt lik lønnskostnadene. I ekstrafylket blir bruttoproduktet lik sektorenes bruttoprodukt for hele landet minus totale lønnskostnader.

## 3. FRAMKJØRING AV REGNSKAPET

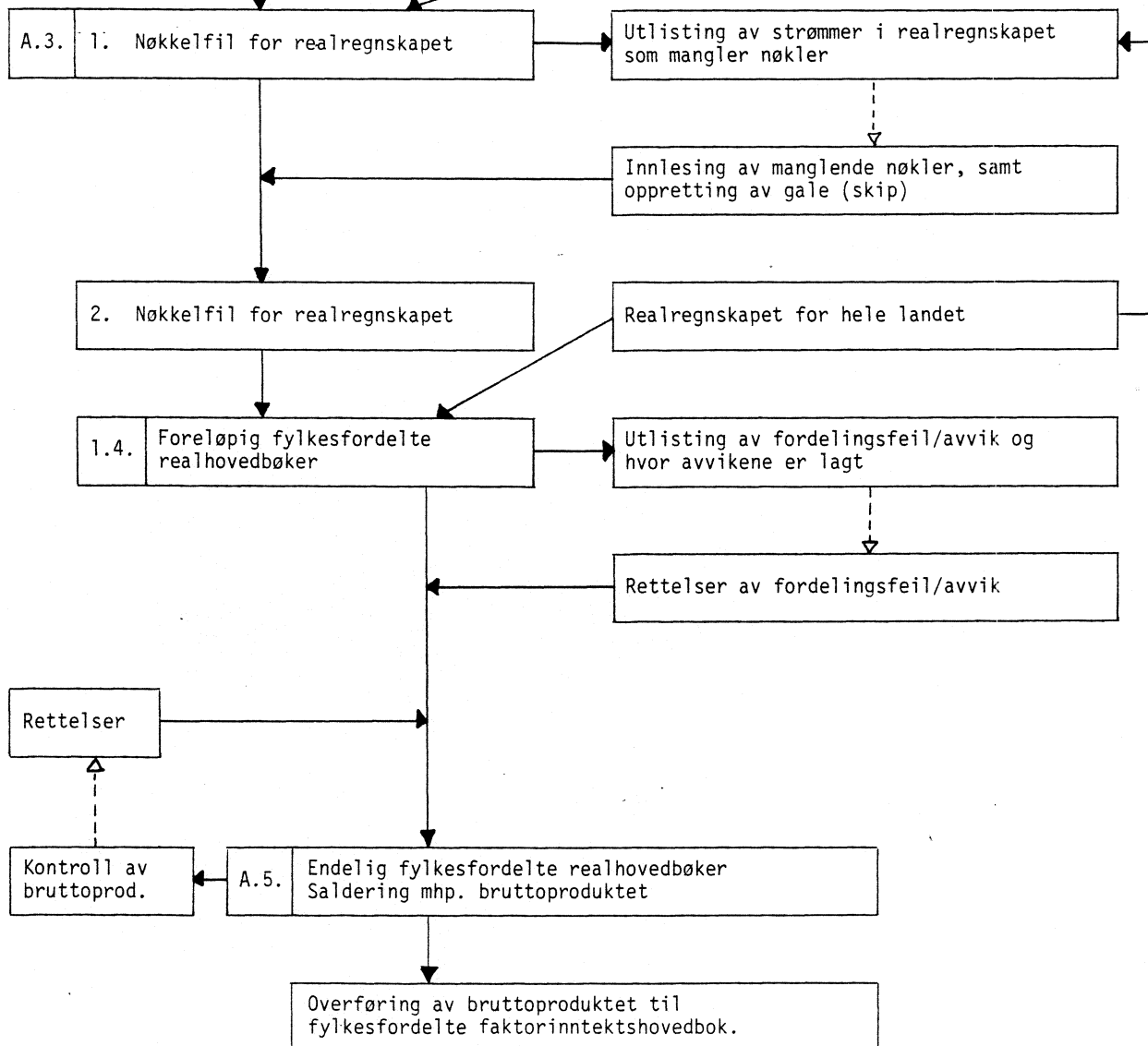
## A. Fylkesfordelte realhovedbøker

## A.1. DATAFILER

1. Hovedfil for bergverk og industri
2. Varefil for bergverk og industri
3. Stats- og trygdeforvaltningen
4. Kommuneforvaltningen
5. Privat konsum
6. Varehandel
7. Arbeidstaker/Arbeidsgiverregisteret
8. Bedrifts- og foretaksregisteret

## A.2. MANUELLE NØKKELBEREGNINGER

1. Primærnæringene og tjenesteytende næringer
  2. Fordelingssektor, eksport, import, lager, korreksj
- (Alt under punkt 2 går direkte til ekstrarfylke og dette skjer maskinelt)





## A.1. Datafiler

### 1. Hovedfil for bergverk og industri

Hovedfilen for bergverksdrift og industri gir tall for produksjon, vareinnsats og reparasjoner for et begrenset antall varer, samt investeringer, lønnskostnader, avgifter utenom merverdiavgift og subsidier.

Produksjonstallene omfatter varene 070, 071, 075, 079, 082-084, 890, 905. Reparasjonene (vare 008-019) og vareinnsatsen av 032-041, 070, 076, 890 og 905 hentes også fra hovedfile. Investeringenes verdsett på hovedfilen er gitt inklusive investeringsavgift. De relative fordelingsnøkklene som nyttes er laget på grunnlag av dette verdsettet, men anvendes på 20.1-, 20.2-, 20.3-strømmene.

### 2. Varefil for bergverk og industri

Denne filen gir produksjon og vareinnsats av de fleste varene innenfor bergverk og industri.

### 3. Stats- og trygdeforvaltningen

Fylkesfordelingen av tallet på tjenestemenn etter etat/tjenestested ifølge Statens sentrale tjenestemannsregister er i stor grad nyttet til fylkesfordelingen av utgiftene i statsregnskapet inklusive trygderegnskapet. Se forøvrig omtale av Stats- og trygdeforvaltningen i avsnitt 4.3. Datakilder og beregningsmetoder for fylkesfordelingen er videre beskrevet i IN0 84/27 "Fylkesfordelte nasjonaregnskapstall for 1973, 1976 og 1980 for stats- og trygdeforvaltningen" av Nils Wessel Bakke.

### 4. Kommuneforvaltningen

Det settes opp konsum- og investeringskonti ut i fra et fylkessammendrag av kommuneregnskapene.

### 5. Privat konsum

Ved fylkesfordeling av det private konsumet er benyttet tall fra forbruksundersøkelsene for 1979, 1980 og 1981, NOS Skattestatistikk 1980 og diverse opplysninger fra Rikstrygdeverket. Se forøvrig omtalen av Privat konsum i avsnitt 4.6.

### 6. Varehandel

Ved fylkesfordelingen av varehandelen har en tatt utgangspunkt i fylkesfordelte omsetningstall ifølge varehandelsstatistikken. Bruttofortjenesten er benyttet som vekter i tilfeller der en nasjonalregnskapsvare inneholder både et detaljist- og et engrosledd, da en ikke kan forutsette at begge ledd opererer med de samme avansesatsene. Se forøvrig omtalen av "Varehandel" i avsnitt 4.2.

### 7. Arbeidstaker - Arbeidsgiverregisteret

### 8. Bedrifts- og foretaksregisteret

Disse registrene er brukt som grunnlag for fylkesfordelingen i en del av de tjenesteytende næringer. Se forøvrig omtalen av disse i avsnitt 4.2.

## A.2. Manuelle nøkkelberegninger

På grunnlag av forskjellig primærstatistikk foretas fylkesfordelinger for primærnæringene og de tjenesteytende næringer, se avsnitt 4.2. For alle sektorene beregnes produksjon, investering og vareinnsats. Eksport, import, lagerendring, fordelingssektor og korreksjonspostene legges til ekstrasfylket.

## A.3. Nøkkelfile for realregnskapet

Fordelingsnøkklene fra datafiler og manuelle nøkkelberegninger kjøres sammen i en nøkkelfile for realregnskapet. Denne filen vil bestå av leverandør X mottaker X fylke X fordelingsnøkkel. For å kontrollere at alle strømmer i realregnskapet er med foretas en utlisting av strømmene i realregnskapet som mangler på nøkkelfilen. Manglende strømmer leses inn, og nøkkelfilen for realregnskapet er

fullstendig. Nøkkelfilen listes ut slik at det kan kontrolleres at relative nøkler summerer seg til 1.00000.

#### A.4. Foreløpige fylkesfordelte realhovedbøker

Nøkkelfilen for realregnskapet kjøres mot realregnskapet og gir foreløpige fylkesfordelte realhovedbøker hvor realregnskapet er splittet på fylkene.

Ved fylkesfordelingen er de relative nøklene multiplisert med realregnskapstallet for hele landet. Ved beregningen er det nyttet vanlige avrundingsregler. Summen av de beregnede fylkestallene vil derfor ofte ikke være eksakt lik tallet for landet på grunn av avrundingen. Avviket er lagt til fylket med størst nøkkel. For å kontrollere at denne maskinelle rutinen ikke gir uheldige utslag, foretas en utlistering som viser hvor avviket er lagt. Denne utlisteringen kan også avsløre andre feil. Uheldige plasseringer av avviket rettes. Etter utkjøringen av fylkesfordelte realhovedbøker foretas alle rettelser i de absolutte verdiene. Nøkkelfilen for realregnskapet brukes ikke mer hvis det ikke oppdages feil i utkjøringene fra datafiler.

#### A.5. Endelige fylkesfordelte realhovedbøker

De fylkesfordelte realhovedbøkene salderes mhp. bruttoproduktet for produksjonssektorene. Dessuten gis totaltallene for sluttleveringskategoriene. På dette nivået i framkjøringsprosessen foretas en grundig kontroll av sektorberegningene. Inkonsistente fordelingsnøkler for produksjon/vareinnsats kan avsløres på dette nivået.

Bruttoproduktene overføres til de fylkesfordelte faktorinntektshovedbøkene.

### B. Fylkesfordelte faktorinntektshovedbøker

#### B.1. Nøkler fra datafiler

Som ved framkjøringen av fylkesfordelte realhovedbøker hentes data til faktorinntektshovedbøkene fra hovedfile for bergverksdrift og industri og fra filen for Stats- og trygdeforvaltningen. De fylkesfordelte bruttoprodukter er overført fra salderingen av realhovedbøkene. Det eneste fordelingsprogram som er spesielt for de fylkesfordelte faktorinntektshovedbøkene er "momsprogrammet" som fordeler merverdiavgiften som komponent av sektorenes bruttoprodukter. Dette programmer er forklart i avsnitt 4.5.

#### B.2. Manuelle nøkkelberegninger

Sektorberegnerne beregner komponentene i bruttoproduktet utenom merverdiavgift og driftsresultat for primærnæringene og de tjenesteytende næringene.

#### B.3. Endelige fylkesfordelte faktorinntektshovedbøker

Framkjøringsprosessen av faktorinntektshovedbøkene følger samme opplegg som for realhovedbøkene med bruk av de samme kontrollprogrammer. Faktorinntektshovedbøkene salderes mhp. driftsresultat. Fylkesfordelingen av driftsresultatet kontrolleres og eventuelle rettelser foretas.

### C. Fylkestabellene

På grunnlag av de fylkesfordelte realhovedbøkene og faktorinntektshovedbøkene stilles det opp tilgangs- og anvendelsestabeller for alle fylker (tabell 8 og 9). Aggregeringskodene for sektorene og varegruppene er beskrevet i vedlegg<sup>1)</sup>. På anvendelsestabellen framkommer overskudds/underskuddskolonnen som i prinsippet gir uttrykk for fylkets nettoeksport av de enkelte vare- og tjenestegruppene. På grunn av alle de ufordelte tilgangene og anvendelsene blir imidlertid tolkningen av denne kolonnen mer komplisert (se forordet i NOS-publikasjonen).

Overskudds/underskuddskolonnen knytter sammen tilgangs- og anvendelsestabellene og kan for enkelte vare- og tjenestegrupper gi kontroll om kildene for h.h.v. tilgang og anvendelse er konsistente. Denne kolonnen vurderes for hvert fylke. For enkelte ikke-markedsførte offentlige tjenester er tilgang og anvendelse balansert (tilgang = anvendelse i hvert fylke) ved konstruksjon av fordelingsnøklene.

#### D. Sysselsettingsprogram

For bergverksdrift og industri beregnes sysselsettingstall for de enkelte sektorer og fylker. Som for nasjonalregnskapet er tallet for antall eiere korrigert for énmannsbedrifter.

#### E. Prikkeprogram

På grunn av industristatistikkens regler om beskyttelse av individualdata er mange data utelatt (markert med ":") i publikasjonen. Prikkingen foretas på grunnlag av industristatistikkens prikking og egne programmer for opptelling av antall bedrifter bak produksjons- og vareinnsatstallene, se vedlegg 2.

#### F. Tabellene 1-7

I disse tabellene presenteres hovedtall for fylkene. For offentlig og privat konsum og bruttoinvestering i fast realkapital gis en sterkere oppsplitting av fylkestallene enn det som står i tilgangs- og anvendelsestabellene.

### 4. KILDER OG METODER VED FYLKESFORDELINGEN

#### 4.1. Generelt

De økonomiske aktivitetene som nasjonalregnskapet beskriver for hele landet er i fylkesfordelt nasjonalregnskap fordelt på fylker etter hvor aktivitetene foregår. For de fleste aktivitetene er grunnlaget for fylkesplasseringen uproblematisk. For noen aktiviteter er flere fylkesfordelinger teoretisk mulig og det må gjøres et valg mellom de mulige fordelingene. Valget vil ofte avhenge av kvaliteten på primærstatistikken. En del aktiviteter er lagt til ekstrarfylket. Det gjelder bl.a. aktiviteter som foregår i flere fylker og hvor de enkelte fylkenes andel ikke lar seg identifisere. Dessuten omfatter ekstrarfylket aktiviteter som foregår utenfor de ordinære fylkene. Det er virksomheten på Svalbard, oljevirkosomheten i Nordsjøen og utenriks sjøfart.

På grunnlag av regionale indikatorer er det konstruert nøkler som fordeler nasjonalregnskaps-tallene. Som indikatorer er valgt økonomiske data som definisjonsmessig ligger så nær opptil nasjonalregnskapsstrømmen som mulig og som det finnes fylkestall for. For noen strømmer er indikatorene identiske med fylkesdimensjonen av strømmen som skal fordeles. De fleste strømmer er vanskeligere å fordele. Når mengdeoppgaver brukes til å fordele verditall kan det oppstå fordelingsfeil på grunn av forskjellige priser i fylkene. Fordelingsfeil vil også oppstå når sysselsettingsdata er nyttet til å fordele verditall.

#### 4.2. Produksjon, vareinnsats, bruttoinvestering og komponentene i bruttoproduktet utenom merverdiavgiften i næringsvirksomhet

##### 1. Jordbruk

Produksjonen av de fleste jordbruksvarene er fordelt på fylker basert på mengdeoppgaver for 1980 i jordbruksstatistikken; dels produsert mengde av relevante varegrupper, dels relevante bestandstall. For melk er benyttet fylkesfordelte verdioppgaver for 1980 i industristatistikken.

Vareinnsats i jordbrukssektorene og i de tjenesteytende sektorer tilknyttet jordbruket er fordelt som produksjonen i de respektive sektorene.

Indirekte skatter, kapitalslit og lønnskostnader er fordelt som produksjonen i alt i jordbruket.

De ulike subsidiene til jordbruket er fordelt på følgende måte:

#### 41711 Korntrygd

Nøklerne for korntrygd blir formet på grunnlag av årsmeldingen for Statens Kornforretning. I årsmeldingen finnes tabell over utbetaling av korntrygd fordelt på fylker.

#### 41712 Tilskott til kunstgjødse, jordbruket

Kilden brukt for denne posten er en publikasjon utgitt av Oppland Distriktshøyskole: Offentlige overføringer til Jordbruket. Regional fordeling, av Per Hetland.

#### 41713 Investeringstilskott

#### 41714 Tilskott over Finansdepartementets fond

#### 41791 Andre tilskott over bevilgningsregnskapet

Kilde som 41712.

#### 41794 Kommunale subsidier

Fordeles som 41714, dvs. tilskott over Finansdepartementets fond, som er den største subsidieart for jordbruket.

Bruttoinvesteringene i jordbruket er fordelt etter nøkler dannet på grunnlag av Jordbruksstatistikken 1980 og Landbrukstillingen 1979.

### 2. Skogbruk

For produserte varer i skogbruk er fordelingsnøkler hovedsaklig utarbeidet på grunnlag av volumtall (dels sammenveid med priser) fra Skogstatistikk 1980. 2. kontor i Byrået har utarbeidet nøkler for skogkulturarbeid.

For skogbruk er vareinnsats fordelt som den mest dominerende varegruppe i produksjonen.

Investeringene i skogbruket er fordelt etter oppgaver fra Landbrukstillingen 1979.

De andre bruttoproduktkomponentene er fordelt som produksjonen i alt.

### 3. Fiske og fangst

#### 23150 Fiske og fangst

Beregningene av produksjonen bygger på statistikken over verdien av fangsten etter fiskeslag og ilandføringsfylke, jfr. tabell 22 NOS Fiskeristatistikk 1980. Fiskeslagene er fordelt på NR-varer og summert for hvert fylke. Relative fordelingsnøkler er så beregnet for hver NR-vare.

Følgende varer er ikke med i denne statistikken:

156 1525 Selspekk og hvalspekk

156 4301 Rå pelskinn, white coat, blue back

200 Hvalkjøtt

156 1525 og 156 4301 har en latt følge fylkesfordelingen for de øvrige 156-varene. 200 Hvalkjøtt har en latt følge samme fylkesfordeling som for 1976.

I omsetningsstatistikken er Akershus og Oslo slått sammen. I sysselsettingsstatistikken er det skilt mellom Oslo og Akershus (jfr. NOS Fiskeristatistikk 1980, tabell 2). Fordelingen på Oslo og Akershus i sysselsettingsstatistikken er nyttet til å fordele alle omsetningstallene på Oslo og Akershus.

En har dessuten følgende NR-varer:

157 Uregistrert fangst, eget bruk og salg

158 Fiskernes inntekt på fraktfart

159 Fiskernes eget arbeid på farkost, redskap, naust, rorbuer mv.

Fylkesfordelingen av disse varene har en latt følge sysselsettingen, jfr. tabell 2 NOS Fiskeristatistikk 1980.

Fylkesfordelingen av alle vareinnsatsvarene (ekskl. drivstoff) har en latt følge fylkesfordelingen av verdien av ilandføring av fiske (som produksjonen) inkl. beregnede fordelinger for sel- og hvalfangst.

De viktigste vareinnsatsvarene er reparasjoner og vedlikehold og drivstoff. Det kan kanskje virke noe tvilsomt å la disse varene følge ilandføringsfylket. For drivstoff har en også følgende alternative kilder for fylkesfordelingene:

1. Statistikk over salg av petroleumsprodukter. Salg til fiske og fangst. Kilde: 5. kontor i Byrået.
2. Fylkesvis energiregnskap. Forbruk i fiske/fangst. Fordelingen bygger her på fiskebåtens hjemstedsfylke og er utarbeidet av Gruppe for ressursregnskap i Byrået. Offentliggjøres i Statistisk ukehefte.

En har også beregnet fylkesvise andeler etter disse to kildene. Det viser seg at det grovt sett er ganske god overensstemmelse mellom fylkesfordelingene etter de tre metodene. For drivstoff har en nyttet fylkesvis energiregnskap.

Kapitalslit er fordelt etter oppgaver fra NOS Fiskeristatistikk 1980 som gir tall for tonnasje i bruttotonn. Indirekte skatter og subsidier er fordelt som produksjonen. Lønnskostnadene er fordelt etter sysselsetting (tabell 2, NOS Fiskeristatistikk 1980). I sysselsettingsstatistikken er det skilt mellom eneyrke, hovedyrke og attåtyrke. Eneyrke og hovedyrke er her gitt vekt 3 i forhold til attåtyrke ved beregning av fylkesfordelingsnøklene. Sysselsettingsfordelingsnøklen er også nyttet for fylkesfordelingen av produksjon av varene 157, 158 og 159.

Bruttoinvesteringene er også fordelt etter NOS Fiskeristatistikk 1980 (tabell 5).

23155 Utklekking og oppdrett av fisk mv.

Her er nyttet samme fylkesandeler for alle størrelser, som bygger på oppgaver fra Fiskeoppdretternes Salgslag A/L over fylkesvis fordeling av førstehåndsverdien i 1980.

#### 4-16 Bergverksdrift og industri

Kilder for nøklene for produksjon, vareinnsats og bruttoinvesteringer i disse sektorene er industristatistikkens varefil og hovedfil for store og små bedrifter (utenom enmannsbedrifter). I nasjonalregnskapet gjøres det visse tillegg i enkelte sektorer for enmannsbedrifter. Dette tillegget blir fordelt mellom fylkene som tilsvarende strøm for store og små bedrifter.

Industristatistikkens nøkler for produksjon er i selgerverdier eksklusiv merverdiavgift. Disse nøklene anvendes på nasjonalregnskapstall i selgerverdier. Dette medfører indirekte en forutsetning om lik merverdiavgift i hele landet for hver sektor-vare-strøm fra bergverksdrift og industri. Merverdiavgiften som andel av selgerverdien vil for de enkelte industrivarer variere, avhengig av hvor store andeler som går til eksport og lagerendring. I nasjonalregnskapet har man som beregningsregel at alle sektorene som produserer en vare har samme moms-sats på varen. Det er altså forutsatt samme eksport-lagerendningsandel på leveransene fra alle sektorene. I fylkesfordelt nasjonalregnskap strekker vi denne forutsetningen lenger ved å forutsette at for hver sektor-vare-strøm er disse andelene konstante mellom fylkene.

Dataene på industristatistikkens hovedfil gjennomgår en omfattende bearbeiding før de går inn i nasjonalregnskapet. Bergverksdrift og industri behandles ulikt. Bearbeidingsprosessen er forsøkt laget maskinelt i det fylkesfordelte regnskapet, men en del må også bearbeides manuelt.

En kontroll på fylkesfordelingene er de fylkesvise tabellene i industristatistikken. Det er imidlertid mange forskjeller mellom disse tabellene og det fylkesfordelte nasjonalregnskapet som må tas hensyn til ved sammenlikningen.

Lønnskostnader, subsidier og avgifter utenom merverdiavgift hentes fra hovedfil. Kapitalslitet er fordelt proporsjonalt med brannforsikringsverdiene pr. 31/12-80. Produksjonen av vare 630 ("nye tankskip") og vare 631 ("andre nye skip") kan ikke tas direkte fra hovedfil eller varefil, men må beregnes ved en kombinasjon av opplysningene på disse filene. Produksjonen av skip er sum av en leveransedel og en lagerdel ("endring av varer (skip) under arbeid"). Leveransene i varefilen av vare 18630 og vare 18631 dekket i 1980 vel 25 prosent (ca. 1,3 milliarder) av produksjonen i årsregnskapet. Det er bare leveransene som direkte kan fylkesfordeles. Lagerdelen kan under visse forutsetninger fylkesfordeles.

Metoden som ble benyttet gir riktige produksjonstall for summen av varene 18630 og 18631 på fylkes, mens fylkesfordeling av type skip ikke behøver å bli riktig. Det forutsettes at varefordelingen på fylker er lik varefordelingen i landet som helhet.

I praksis er fordelingsmetoden slik:

Tall fra Industristatistikk 1980 "Spesialliste over alle varer i varefilen fra varekortliste brukes":

SN-sektor 38411

Bygging av skip x vare 08901001 (verdien av nybygningsarbeid utført i året = NR - produksjonsbegrep).

Tallene dekker følgende strømmer i nasjonalregnskapet

23630 x 18630

23630 x 18631 eksklusive 6318935

Til fylkesfordeling av strømmen

23630 x 6318935 brukes nøklene fra strømmen 23630 x 18631 i varefilen

23630 x 6318935 utgjør vel 75 prosent av den strømmen i varefilen.

Argumentet for å velge denne metode er at publiseringsnivået ikke skiller mellom tankskip og andre skip. Produksjonstallet på fylke blir riktig ut i fra Industristatistikken. Fylkesfordeling ut i fra leveransene gir ikke uttrykk for verdiskapning over året i de respektive fylker.

## 17. Elektrisitetsforsyning

Nøkler for produksjonen dannes på grunnlag av Tabell 20 i Elektrisitetsstatistikken 1980. Vareinnsatsen, bruttoinvesteringene og bruttoproduktkomponentene fordeles som produksjon.

## 18. Bygge- og anleggsvirksomhet

Fylkestallene i bygge- og anleggsstatistikken kan ikke brukes som grunnlag for å utarbeide nasjonalregnskapets fylkestall fordi produksjonen i denne statistikken er lagt til bedriftenes registreringsfylke. Produksjonen i sektor 18 er beregnet på grunnlag av hvor varene og tjenestene finner sin anvendelse og er derfor grove anslag.

I nasjonalregnskapet er det en klar definert korrespondanse mellom bygge- og anleggsvarene (utenom reparasjoner) på produksjonssiden og investeringsart på anvendelsessiden. Fylkesfordeling av produksjonen er da kommet i stand ved å summere alle investeringer i bygge- og anleggsarter for de enkelte fylker og danne fordelingsnøkler på grunnlag av dette. Reparasjoner, totalvareinnsats og komponentene i bruttoproduktet er fordelt som total produksjon i sektoren.

For å fylkesfordele bygge- og anleggssektorens investeringer i andre driftsbygninger er nyanskaffelser (kode 9.07.01 eksklusive oljeboring) ifølge bygge- og anleggsstatistikken brukt. For de resterende artene er total produksjon brukt som grunnlag for fordelingsnøkler.

## 19. Varehandel mv.

Bruttoproduksjonen i varehandelen er hovedsakelig bruttohandelsavanse som defineres som differansen mellom en vares kjøperverdi hos endelig forbruker og varens selgerverdi. I tillegg til 19-verdiene produserer varehandelen varene 18079 Honorarer og diverse andre tjenester og 18720 Provisjoner mv.

Inkludert i "Varehandel mv." er hjelpesektor som fungerer som skatteoppkrevdere. Hjelpesektorene 23750-23756, som omfatter innkreving av import- og investeringsavgifter, er lagt til ekstrarfylket.

Ved fylkesfordelingen av produksjonen av bruttohandelsavansen har vi tatt utgangspunkt i næringsinndelingen av varehandelen ifølge varehandelsstatistikken. Ut i fra denne næringsinndelingen er det laget en overgang til nasjonalregnskapets hovedvarer. Hver av hovedvarene er tilordnet en næringsundergruppe. For hver næringsgruppe/næringsundergruppe er det anslått, ut i fra omsetningsverdien, fylkesvise fordelingsnøkler for bruttohandelsavansen.

Det er benyttet flere kilder, men en fast metode ved konstruksjon av fordelingsnøkler. Grunnlaget for fordelingsnøkler er omsetningsverdiene ifølge varehandelsstatistikken. Metoden skiller mellom to tilfeller:

1. Hovedvaren korresponderer med én næringsgruppe/undernæringsgruppe i Standard for næringsgruppering.  
Omsetningsverdiene er da brukt direkte som grunnlag for fordelingsnøkler.
2. Hovedvarer korresponderer med flere næringsgrupper/næringsundergrupper i Standard for næringsgruppering.  
Omsetningsverdiene for de respektive grupper/undergrupper er i dette tilfellet veid sammen med bruttofortjenesten i prosent av omsetningen som vektet.

For næringsområde 1 (engros- og agenturhandel) er vektene hentet fra SA Innkjøp og omsetning i engroshandelen som gir tall fra 1976.

For næringsområde 2 (detaljhandel) er vektene hentet fra NOS Varehandelsstatistikk 1980 tabell 19 som gir tall for 1979.

Det er i metoden forutsatt at "avansesatsene" har forandret seg lite over det tidsrommet de forskjellige undersøkelser er gjort. Tanken med å bruke bruttofortjenesten i forhold til omsetningen som vektet er at det er forskjellige avansesatser i engros- og detaljhandelen.

## 20. Råolje og naturgass; boring; utvinning og rørtransport

I sektoren Utvinning av råolje og naturgass er bare virksomheten på land ført på ordinære fylker, all øvrig virksomhet er lagt til ekstrarfylket.

Beregningsopplegget for Utvinning av råolje og naturgass, følger den føringsmåten som industristatistikken innførte fra og med regnskapsåret 1981. De ordinære fylker får en bruttoproduksjon i sektoren som er lik summen av den vareinnsats og de lønnskostnadene sektoren har i land. Konsekvensen av dette blir for de ordinære fylker at bruttoproduktet på land blir lik lønnskostnadene og driftsresultatet blir lik null. Produksjonen i ekstrarfylket forblir uforandret, vareinnsatsen blir oppjustert med samme beløp som produksjonen i de ordinære fylker.

## 21. Utenriks sjøfart

Her er alle størrelser utenom lønnskostnader ført på ekstrarfylket. Lønnskostnadene er fordelt på grunnlag av data for sysselsettingen i fylkene. Beregningen er gjort på følgende måte:

Sysselsettingen til sjøs er fordelt etter Direktoratet for sjømanns tellinger pr. 1. november 1980 over norsk befa og mannskap på norske skip i utenriksfart etter bosted (publisert i Samferdselsstatistikken). Midlertidig fraværende, f.eks. sjøfolk på ferie, blir da ikke tatt med i statistikken.

For å fordele virksomheten i sektoren på land, har en fordelt sysselsettingen i utenriks sjøfart etter bosted i Folketellingen 1980. Fra dette tallet er for hvert fylke trukket fra sjøfolk i utenriksfart etter Direktoratet for sjømanns tellinger.

Utlendinger og nordmenn bosatt i utlandet er lagt til ekstrarfylket. De to delene av sektoren er veid sammen med et uttrykk for sjøfolkenes andel av sysselsettingen i sektoren.

En har ellers følgende kommentarer til dette:

1. For lønn til utenlandske sjøfolk har en bare sysselsettingsoppgavene fra Direktoratet for sjømenn å bygge på. Nasjonalregnskapet skiller ikke mellom lønn til utlendinger og nordmenn. Skattestatistikken har heller ikke slike oppgaver.
2. Fylkesfordelingen av lønn i utenriks sjøfart kan også tas fra NOS Skattestatistikk. Her finnes fylkesvise oppgaver for "Nettoinntekt pluss særfradrag for sjøfolk (norske)". Skatteordningen for sjøfolk omfatter imidlertid bare inntekt ombord. Eventuelt inntekt iland (opptjent av funksjonærer i rederier mv.) er ikke med. Direktoratet for sjømenn opplyser at sjømannsskatteordningen omfatter alle sjøfolk i utenriks- og innenriksfart (en grense på 100 bruttotonn i innenriksfart). Mannskapet på flyttbare oljeplattformer er også med. Dette viser at skattestatistikkenes oppgaver ikke helt stemmer med at det er lønn i utenriksfart som skal fordeles.
3. Fordelingen på fylker etter skattestatistikken stemmer ganske godt overens med fordelingen etter sysselsettingsberegningene med unntak av Oslo og Akershus. Sysselsettingstallene ligger her mye høyere. Dette kan vel forklares med at administrasjonspersonale i utenriks sjøfart særlig er i disse to fylkene.

## 22. Innenriks samferdsel

### 23800 Jernbanedrift

Hovedvareproduksjonen er lagt til ekstrarfylket. Vareinnsatsen og alle bruttoproduktkomponentene utenom lønnskostnadene er også lagt til ekstrarfylket. Lønnskostnadene er fordelt på fylkene etter sysselsettingen ifølge Statens sentrale tjenestemannsregister og satt lik "leie av produksjonsfaktorer mellom fylkene". Denne tjenesten "produseres" i de ordinære fylkene og går som vareinnsats i ekstrarfylket. Bruttoinvesteringene er også ført på ekstrarfylket.

### 23805 Rutebildrift

For denne sektor er det brukt regnskapstall fra NOS Rutebilstatistikk etter fylke. NOS Rutebilstatistikk skiller ikke mellom Oslo og Akershus. Disse er derfor fordelt etter folketallet.

Produksjonen for hver enkelt vare (806, 807, 816, 820) ble fylkesfordelt ut fra regnskapstall fra NOS Rutebilstatistikk.

For vareinnsats ble alle varer beregnet under ett. Vareinnsatsen ble fylkesfordelt ved hjelp av ovennevnte regnskapsstatistikk for fylkesvis fordeling av kostnader i alt ÷ lønninger.

Kapitalslit og indirekte skatter blir fordelt som produksjonen. Subsidier og lønnskostnader er fordelt etter oppgaver fra NOS Rutebilstatistikk.

Investeringene i denne sektoren er fordelt etter opplysninger i publikasjonen "Bil og Vei" utgitt av Opplysningsrådet for biltrafikken. Opplysningene som er brukt er bestanden av registrerte kjøretøyer.

### 23810 Transport med sporveier og forstadsbaner

Denne sektoren omfatter Oslo Sporveier i Oslo, Fløybanen i Bergen og Trondheim Trafikkselskap i Trondheim. Produksjonen er fordelt etter NR-beregninger som bygger på årsregnskapene. Det samme gjelder investeringene. Lønnskostnadene er fordelt som produksjonen.

### 23815 Drosje- og turbiltransport

Beregningene bygger på regnskapstall etter fylke på grunnlag av et utvalg av drosjeeiere, jfr. TØI Drosjedrift 1980 (tabell 14).



Produksjonen er fordelt etter samlede inntekter (tabell 14). Vareinnsatsen er fordelt etter kostnader ÷ mannskapskostnader (tabell 14). Kapitalslit, indirekte skatter og subsidier er fordelt som produksjonen. Lønnskostnadene er fordelt etter mannskapskostnadene (tabell 14).

For å fylkesfordele investeringene i 23815 er det nyttet "Bil og Vei", utgitt av Opplysningsrådet for biltrafikken, tabell over Registrerte kjøretøyer fordelt etter kjøringens art. Investeringer i personbiler (20161) er fordelt fylkesvis som tallet på personbiler i tabellen for gruppene: Leievogner, turvogner + annen erv. kjøring, drosjer og utleievogner.

Investeringer i busser, lastebiler og andre investeringsvarer (20162 + 20163 + eventuelle andre investeringsvarer) er fylkesfordelt etter tallet på lastebiler + busser for de samme grupper i tabellen som personbiler.

#### 23820 Leiebiltransport

For alle størrelser er det nyttet fylkesfordeling av omsetning etter Bedrifts- og foretaksregisteret.

#### 23825 Hjelpevirksomhet for landtransport

#### 23835 Innenriks sjøfart

Samme metode som for 23820 er nyttet.

#### 23840 Hjelpevirksomhet for sjøtransport

For Havnevesen er det nyttet oppgaver over inntekter for havnekasser etter kommuneregnskapet. For de øvrige næringsundergrupper er nyttet omsetning etter Bedrifts- og foretaksregisteret. Sum inntekter/omsetning for alle næringsundergrupper for fylker er nyttet for alle størrelsene.

#### 23845 Lufttransport

Alle størrelser utenom lønnskostnadene er lagt til ekstrasfylket. Lønnskostnadene er fordelt etter oppgaver over sysselsettingen ifølge Arbeidsgiver/Arbeidstakerregisteret.

#### 23850 Tjenester i tilknytning til transport og lagring

Produksjonen i disse sektorene er fylkesfordelt på grunnlag av omsetningstall ifølge Bedrifts- og foretaksregisteret. Vareinnsatsen, bruttoproduktkomponentene og investeringene har i hver sektor samme fordeling som produksjonen.

#### 23855 Post

Alle størrelser (utenom varene 18857 og 18858) er fordelt etter sysselsettingsoppgaver fra Statens sentrale tjenestemannsregister. (Postgirokontoret og Norges Postsparebank er trukket ut.) Varene 18857 og 18858 er ført på Oslo, hvor mesteparten av virksomheten for Postgiro og Postsparebanken foregår ifølge Statens sentrale tjenestemannsregister.

#### 23860 Telekommunikasjoner

Produksjon, vareinnsats og kapital slit er ført på ekstrasfylket. Lønnskostnadene er fordelt etter sysselsettingen ifølge Statens sentrale tjenestemannsregister.

### 23. Bank- og forsikringsvirksomhet

#### 23865 Bankvirksomhet

Produksjonen av frie banktjenester, 18867, er beregnet fylkesvis for hver banktype og en fordelingsnøkkel for totalen er laget ved å summere alle banker. For Norges Bank og Postsparebanken er produksjonen fordelt etter antall sysselsatte i 1980. Kilde er opplysninger fra bankene selv. Produksjonen i Postgiro er i sin helhet lagt til Oslo.

Publikasjonen Private og offentlige banker 1980 gir resultatregnskap fylkesvis for sparebanker. På grunnlag av dette er produksjonen beregnet direkte for alle fylker.

Produksjonen i forretningsbanker er fordelt etter den gjennomsnittlige størrelsen på utlån etter lånetakers fylke. (KMS Private og offentlige banker 1980, tabell 30.) En antakelse om at låntakere i Akershus låner mye i Oslo, har ført til et anslag på forholdet mellom produksjonen i Akershus og Oslo til 1:9. Denne korreksjonen er innarbeidet.

Produksjonen av betalte banktjenester, 18866, er for Norges Bank, Postsparebanken og Postgiro i sin helhet lagt til Oslo. For sparebankene er de fylkesvise resultatregnskapene for kredittmarkedsstatistikken brukt, og betalte banktjenester er for forretningsbankene fordelt slik som frie banktjenester.

Ved fordeling av husleietjenester er brukt sparebankenes resultatregnskap og den beregnede fordelingsnøkkelen for produksjon i forretningsbanker.

Vareinnsatsen er fordelt etter samme prinsipper som produksjonen. For Norges Bank og Postsparebanken er vareinnsatsen fordelt som frie banktjenester. Vareinnsatsen i hjelpesektorene for frie banktjenester, 23869, og frie tjenester i annen kreditt- og finansieringsvirksomhet, 23873, er fordelt som tilsvarende produksjon av de frie tjenestene.

Bruttoproduktkomponentene unntatt subsidier er fordelt på grunnlag av opplysninger fra Arbeidstaker/Arbeidsgiverregisteret. Subsidiene gis kun til statsbankene, og disse er fordelt etter en nøkkel som er basert på opplysninger fra de ulike bankene om sysselsettingsfordelingen i 1980, og utlånsmengden for hver av bankene pr. 31/12-1980.

Bruttoinvestering i andre driftsbygg (20124) er fylkesfordelt på grunnlag av opplysninger fra de enkelte banker og selskaper. Kredittmarkedstatistikken, regnskapsstatistikk for private og offentlige banker og Forsikringsrådets årbok gir balanseendringer for de enkelte banker og selskaper, og fordelingsmetoden har vært å innhente informasjon fra de institusjoner som har hatt de største balanseendringene. Differansen mellom de totale investeringer og det som blir fordelt direkte, er fordelt etter skjønn.

For sparebankene er balanseendringstall for hvert fylke benyttet sammen med resultatregnskapets tall for avskrivninger, nedskrivninger og oppskrivninger.

Bruttoinvestering i utstyr i maskiner, inventar og personalbiler (20186 og 20161) er for Norges Bank, forretningsbanker og livsforsikringselskaper fordelt som produksjon. For sparebanker har en brukt kredittmarkedstatistikken på samme måte som for bygninger. Sektorer med svært lave bruttoinvesteringer har fått sine investeringer lagt til Oslo.

#### 23870 Annen kreditt- og finansvirksomhet

I mangel av annen brukbar regional informasjon om private kredittforetak og finansieringselskaper er produksjonen fordelt på grunnlag av opplysninger fra Arbeidstaker/Arbeidsgiverregisteret. Statistikkens tall for Oslo og Akershus er korrigert mot regnskapet fra 1976. Vareinnsatsen, bruttoproduktkomponentene og bruttoinvestering blir fordelt som tilsvarende størrelser i 23865.

#### 23874 Tjenester i tilknytning til bank- og finansieringsvirksomhet

Produksjonen er fordelt på grunnlag av opplysninger fra Arbeidstaker/Arbeidsgiverregisteret. Når det gjelder vareinnsatsen bruttoinvestering og bruttoproduktkomponentene fordeles disse på samme måte som for sektor 23865.

#### 23875 Livsforsikring

#### 23880 Skadeforsikring

Produksjonen er fordelt på grunnlag av opplysninger fra Arbeidstaker/Arbeidsgiverregisteret. Vareinnsats, bruttoproduktkomponentene og bruttoinvesteringene fordeles som 23865.

24. Boligtjenester

Produksjonen er fordelt på grunnlag av programmet utarbeidet for beregning av det private konsum. Dette beregningsopplegget gir tall på fylker for konsumgruppe 31 i forbruksundersøkelsen (se avsnitt 4.6. Privat konsum). Kapitalslit og bruttoinvesteringer fordeles som produksjonen. Indirekte skatter fordeles på grunnlag av kommuneregnskapet. Vareinnsatsen fordeles på grunnlag av Folke- og Boligtellingen 1980. Lønnskostnadene er fordelt etter tall fra Arbeidsgiver/Arbeidstaker-registeret. Subsidier blir fordelt etter opplysninger fra 3. kontor i Byrået.

25. Reparasjon av kjøretøyer, husholdningsapparater mv.

Fordelingsnøkler for produksjonen dannes på grunnlag av tall fra NOS Bilverkstader 1980. Vareinnsatsen, bruttoinvesteringene og de andre bruttoproduktkomponentene fordeles som produksjonen.

26. Annen privat tjenesteproduksjon

## 23690 Gassforsyning

All produksjon i denne sektoren legges til Hordaland. Vareinnsats, bruttoinvestering og bruttoproduktkomponentene blir da også lagt til Hordaland.

## 23695 Vannforsyning

Nøkler for produksjonen og vareinnsats dannes på grunnlag av kommuneregnskapene. Bruttoproduktkomponentene fordeles som produksjonen. Bruttoinvesteringene blir fordelt utfra data fra 3. kontor i Byrået.

## 23760 Hotell- og restaurantdrift

Omsetningstall fra Bedrifts- og foretaksregisteret er brukt som kilde til konstruksjon av fordelingsnøkler for produksjonen, indirekte skatter, kapitalslit, bruttoinvesteringer og vareinnsats. Sysselsettingstallene i Bedrifts- og foretaksregisteret blir brukt til fordeling av lønnskostnadene, mens subsidiene blir fordelt utfra opplysninger fra Distriktenes Utbyggingsfond.

## 23890 Utleie av andre bygg

Produksjonen blir her fordelt etter sysselsettingstall ifølge Arbeidsgiver/Arbeidstaker-registeret. Vareinnsatsen, bruttoinvestering og komponentene i bruttoproduktet blir fordelt som produksjonen.

## 23900 Forretningsmessig tjenesteyting

Produksjonen i denne sektor er fordelt etter tall fra NOS Tjenesteyting 1980. Vareinnsatsen og de andre bruttoproduktkomponentene er fordelt som produksjonen.

## 23905 Utleie av maskiner og utstyr

## 23920 Renovasjon og rengjøring

Fordeles på fylker som sektor 23900.

## 23925 Undervisning og forskningsvirksomhet

## 23930 Helse- og veterinærtjenester

## 23935 Sosialomsorg og velferdsarbeid

Fordelingsnøkler for produksjonen dannes på grunnlag av sysselsettingstall fra Arbeidsgiver/Arbeidstaker-registeret. Vareinnsatsen og de andre komponentene i bruttoproduktet fordeles som produksjonen.

## 23940 Interesseorganisasjoner

Produksjonen blir fordelt på grunnlag av sysselsettingstall fra Bedrifts- og foretaksregisteret. Vareinnsatsen og de andre bruttoproduktkomponentene fordeles som produksjonen.

## 23945 Ideologiske og kulturelle organisasjoner

## 23950 Kulturell tjenesteyting, underholdning og sport

Fordelingsnøklerne dannes på samme måte som for sektor 23925.

## 23960 Vaskeri- og renserivirksomhet

Fordelingsnøklerne dannes på samme måte som for sektor 23900.

## 23965 Lønt husarbeid

På grunn av manglende statistikk for sektor 23965 fordeles denne sektor som konsumkonto 33471 "Leid hjelp til hjemmet". Konsumkontiene er fordelt med forbruksundersøkelsen som grunnlagsmaterialet og denne antas å gi en rimelig god bakgrunn for fordelingen av 23965. De andre størrelsene blir fordelt som produksjonen.

## 23970 Annen personlig tjenesteyting

Produksjonen fordeles på grunnlag av omsetningstallene fra Bedrifts- og foretaksregisteret. Vareinnsatsen, kapitalslitet og indirekte skatter fordeles som produksjonen. Lønnskostnader fordeles etter antall sysselsatte i Arbeidsgiver/Arbeidstaker-registeret.

4.3. Stats- og trygdeforvaltningen

Fylkesfordelingen bygger på de ordinære nasjonalregnskapsberegningene for stats- og trygdeforvaltning. For hver utgiftspost innen hvert kapittel i stats- og trygderegnskapet er her angitt art, produksjonssektor eller investeringssektor og konsumformål. Det samme gjelder inntekter ved salg av varer og tjenester. For hvert kapittel og post har en så fordelt beløpene på fylker. For enkelte kapitler og poster framgår fylkesfordelingen av teksten. For andre kapitler og poster har en brukt Statens sentrale tjenestemannsregister, budsjettproposisjoner for de enkelte departementer mv. som grunnlag for fylkesfordelingen. Forsvaret, utenriktjenesten og enkelte mindre poster er plassert i ekstrarfylket. En nærmere beskrivelse av beregningsmetodene for stats- og trygdeforvaltningen er gitt i Nils Wessel Bakke: Fylkesfordelte nasjonalregnskapstall for 1973, 1976 og 1980 for stats- og trygdeforvaltningen. Interne notater 84/27 fra Statistisk Sentralbyrå.

4.4. Kommuneforvaltningen

I likhet med stats- og trygdeforvaltningen beregnes det offentlige konsum for hver sektor x formål i kommuneforvaltningen ved å summere kostnadskomponentene lønnskostnader, vareinnsats, reparasjoner og kapitalslit og trekke ut gebyrer til vareinnsats og privat konsum.

Kilden for oppstilling av produksjonskonti for kommuneforvaltningen er en fylkesaggregering av kommuneregnskapene omkodet til nasjonalregnskapets sektor x formål. Oppstillingen av produksjonskonti gjøres som for hele landet til endelig regnskap og avstemmes mot dette. Lønnskostnader, vareinnsats, reparasjoner og gebyrer ble fordelt direkte fra fylkesaggregeringen. Kapitalslitet ble fordelt proporsjonalt på fylker etter nøkler bestemt av lønn, vareinnsats og reparasjoner. For å ivareta økosirkammenhengene ble de rettelser som ble gjort i forhold til årsregnskapet justert mot kapitalslitet.

Kommuneregnskapene gir ikke vareinnsatsen etter vare. Fordelingen av varer gjøres skjønnsmessig i nasjonalregnskapet. Vareinnsatsen i fylkene har samme fordeling som vareinnsatsen i årsregnskapet.

Investeringenes fordeling på hovedartene gis direkte av kommuneregnskapene.

#### 4.5. Merverdiavgiften

##### Merverdiavgiften i nasjonalregnskapet

Merverdiavgiftsberegningen for varene og sektorene i nasjonalregnskapet for hele landet er kort forklart som følgende: Varetilgangen beregnes først i selgerverdier eksklusiv moms ( $18 \div 11$ ). Vareforbruket beregnes i kjøperverdier eksklusiv moms ( $18+19 \div 11 \div 15$ ). På grunnlag av en katalog som gir merverdiavgiftssatser etter vare og mottakersektorer beregnes forbruket i kjøperverdier ( $18+19$ ) for hver vare. Utifra avansekort splittes deretter kjøperverdiene opp i basisverdier, avgifter og subsidier for henholdsvis selgerverdier og bruttohandelsavanse. For hver vare har en da forbruk av moms som del av selgerverdien (11-verdi) og som del av bruttohandelsavansen (15-verdien). Momsforbruket veltes deretter i sin helhet over på tilgangssiden. 15-verdiene produseres av varehandelssektoren. 11-verdien av varen fordelés på tilgangssektorene i samme forhold som sektorenes produksjon av selgerverdier eksklusiv moms av varen.

Sektorenes produksjon, vareinnsats og dermed også bruttoprodukt inneholder moms. Påløpt moms som del av bruttoproduktet beregnes som differansen mellom total utgående moms (moms pålagt produksjonen) og refunderbar inngående moms (refunderbar moms på vareinnsatsen). Refunderbar inngående moms vil som regel avvike fra total inngående moms på grunn av flere forhold:

1. Vareinnsats av 11 039 (representasjon, reiser mm.) refunderes ikke.
2. Ikke-moms bedriftene får ikke refundert moms.
3. Sektorer med delvis refunderbar inngående moms. Dette er sektorer som produserer noen varer og tjenester med moms og noen uten moms. Refunderbar inngående moms beregnes ved at forholdet mellom denne og total inngående moms settes lik forholdet mellom produksjon av moms-vare (ekskl. moms) og total produksjon (ekskl. moms).

##### Verdisettene bak nøklene i fylkesfordelt nasjonalregnskap

Produksjonen av de enkelte varene i industri- og bergverksdriftssektorene fordeles på fylker på grunnlag av nøkler i selgerverdier eksklusiv moms ( $18 \div 11$ ). Vareinnsatsen i disse sektorene fordeles utifra nøkler i kjøperverdier ekskl. moms. Ved at nøkler for produksjon laget i ( $18 \div 11$ )-verdier nyttes på 18-verdier får momsdelene av selgerverdiene av varene samme relative fylkesfordeling som selgerverdiene. Tilsvarende får moms på vareinnsats samme relative fylkesfordeling som kjøperverdiene. Dette gjelder også de andre sektorene hvor nøklene for produksjonen er laget i selgerverdier og vareinnsatsen i kjøperverdier.

##### Moms i fylke x sektor. Momsprogrammet

Datagrunnlaget som de relative nøklene nyttes på er en realhovedbok i 10-17 verdier. Nøklene punches i 18- og 19-verdier slik at nøklene i 18-verdier virker på 10-, 11-, 12- og 13-verdier, 19-verdier på 14-, 15-, 16- og 17-verdier. Ved at produksjonen av 11-verdiene har samme relative fordeling som 18-verdiene (og  $18 \div 11$ -verdiene) kan nøklene for produksjonen nyttes direkte på 11-verdiene for å få fylkesfordeling på utgående moms. Tilsvarende er det mulig å få en fordeling på total inngående moms ved at inngående 11- og 15-verdier har samme fordeling som 18- og 19-verdiene.

I "momsprogrammet" er det for hver sektor x fylke beregnet "nettomoms" = total utgående moms ( $11+15$ )  $\div$  total inngående moms ( $11+15$ ) som et første skritt for å beregne påløpt moms for hver sektor i hvert fylke. Utgående 15-verdi vil bare gjelde varehandelen.

Denne "nettomomsen" er deretter manuelt korrigert for å få påløpt moms. Moms i ikke-moms-sektorer er strøket fordi disse får ikke refundert sin inngående moms. For sektorer med delvis refunderbar moms er moms i prinsippet spesialberegnet. Beregningsmetodene for disse sektorene som nyttes for landet som helhet gjør at det er nok å finne en fylkesfordeling av produksjonen av alle moms-varene i sektoren og så nytte denne fordelingen som nøkkel på sektorens momstall. Disse sektorene er tjenesteytende sektorer der all produksjon og vareinnsats er fordelt med samme relative fordeling. Denne fordeling kan derfor også nyttes på påløpt moms.

Den beregnede påløpte moms er for hver sektor summert over alle fylkene og kontrollert mot faktorinntektsregnskapets tall. Avvikene var små for de fleste sektorene. Sektorer med vareinnsats av 11 039 fikk større avvik, men dette ble sett bort fra. På grunnlag av den absolutte fordeling av beregnet påløpt moms ble det beregnet relative nøkler som ble nyttet på momstillene i faktorinntektsregnskapet.

#### 4.6. Privat konsum

##### 4.6.1. Privatfinansiert privat

Det antas at regionale forskjeller i konsumnivå og konsumsammensetning oppstår dels på grunn av regionale forskjeller i inntekt og dels på grunn av regionale forskjeller i behov eller preferanser for gitt inntekt. En har forsøkt å ta hensyn til begge disse virkningene ved beregning av privat konsum i fylkene. Inntektsstatistikk er brukt for først å beregne disponibel inntekt pr. husholdning i fylkene (punkt A nedenfor) og deretter data fra Byråets forbruksundersøkelser for å beregne forbruksutgifter i fylkene (punkt B).

##### A. Disponibel inntekt pr. husholdning

Tall for disponibel inntekt fordelt på fylker beregnes som følger:

Disponibel inntekt =  
 Nettoinntekt pluss særfradrag (til kommunene)  
 - utliknet skatt  
 + sosialstønad  
 + barnetrygd  
 + diverse andre stønader

Siden en del av de opplysningene som trengs i konsumberegningene er gitt etter de 4 handelsfeltene, må det også beregnes disponibel inntekt i handelsfeltene. Grensene mellom handelsfeltene går gjennom tre av fylkene: Vest-Agder, Møre og Romsdal og Nordland. Dataene for disse fylkene må da deles i to deler. Hvordan denne delingen foregår, er avhengig av hvor detaljerte de tilgjengelige opplysningene for de ulike postene er.

- Kommuner i Vest-Agder som tilhører Vestre Handelsfelt: Flekkefjord, Kvinesdal og Sirdal. Resten av kommunene i Vest-Agder tilhører Østre Handelsfelt.
- Kommuner i Møre og Romsdal som tilhører Vestre Handelsfelt: Alesund, Vanylven, Sande, Herøy, Ulstein, Hareid, Volda, Ørsta, Norddal, Stranda, Ørskog, Sykkylven, Giske og Haram. Resten av kommunene i Møre og Romsdal tilhører Midtre Handelsfelt.
- Kommuner i Nordland som tilhører Midtre Handelsfelt: Bindal, Brønnøy, Vega, Vevelstad, Herøy, Alstahaug, Leirfjord, Vefsn, Grane, Hattfjelldal, Dønna, Nesna, Hemnes, Rana, Lurøy og Træna. Resten av kommunene i Nordland tilhører Nordre Handelsfelt.

Datagrunnlaget for inntektsberegningene er følgende:

Nettoinntekt pluss særfradrag

Disse tallene fås fra kommuneskattelikningen utgitt i NOS Skattestatistikk 1980. Nettoinntekt pluss særfradrag beregnes slik:

Nettoinntekt pluss særfradrag i alt  
 - etterskottspliktige i alt  
 = Nettoinntekt pluss særfradrag

Oppsplitting på de tre fylkene som blir delt av handelsfeltene foregår v.h.a. tall fra publikasjonen. Nye distriktstall som utgis av Statistisk Sentralbyrå for hvert fylke. I Nye distrikts-tall finnes skattestatistikken fordelt på alle kommunene i fylket.

### Utlignet skatt

Fra Statistisk Ukehefte fås tall over utlignet skatt pr. innbygger i fylket. Totaltall fås ved å multiplisere med folketallet i fylkene som bl.a. finnes i Statistisk Årbok. Oppsplittingen av utlignet skatt i to deler i de tre aktuelle fylkene foregår v.h.a. Nye distriktstall.

### Sosial stønad

Data for denne posten fås fra 9. kontor i Byrået.

### Barnetrygd

Data fås fra Rikstrygdeverket. Fordelingen på de tre fylkene som blir delt av handelsfeltene gjøres på grunnlag av prosentandelen av befolkningen i de to deler av fylket.

### Diverse stønader

Her har en valgt å ta med alle skattefrie stønadsposter fra Rikstrygdeverkets hovedbok. Følgende konti i Rikstrygdeverkets hovedbok inneholdt skattefrie stønader i 1980: 277, 279, 280, 401, 402, 414, 552, 553, 584, 590.

Fordelingen på handelsdistrikter skjer på samme måte som for barnetrygden.

Antall medlemmer pr. husholdning i fylkene fås fra forbruksundersøkelsene. Når en kjenner folketallet i fylket, kan en så regne ut tall for disponibel inntekt pr. husholdning for hvert fylke.

### B. Forbruksutgift etter fylke og varegruppe

Forbruksundersøkelsene gir husholdningsdata for forbruksutgift totalt og fordelt på 37 vare- og tjenestegrupper i de fire handelsfeltene. Det beregnes først total forbruksutgift pr. husholdning i fylkene ved å forutsette at forholdet mellom forbruksutgift i fylket og gjennomsnittet for handelsfeltet er det samme som forholdet mellom beregnet disponibel inntekt pr. husholdning i fylket og gjennomsnittet for tilhørende handelsfelt (se punkt A).

Forbruksutgiftene i fylkene fordeles deretter på varegrupper ved følgende beregningsformel:

$$C_i^{fh} = C_i^h + C_i^h \cdot E_i^h \cdot \frac{R^{fh} - R^h}{R^h} \quad i=1, \dots, 37$$

hvor

$C_i^{fh}$  = forbruk av varegruppe i pr. husholdning i fylke f i handelsfelt h

$C_i^h$  = forbruk av varegruppe i pr. husholdning i handelsfelt h (basiskonsum)

$R^{fh}$  = disponibel inntekt pr. husholdning i fylke f og i handelsfelt h

$R^h$  = disponibel inntekt pr. husholdning i handelsfelt h

$E_i^h$  = Englelastisiteten for varegruppe i, handelsfelt h

En har her brukt Englelastisiteter for å regne om forbruksutgifter i handelsfelt til forbruksutgifter i fylker. Et fylke som har høyere beregnet disponibel inntekt pr. husholdning enn gjennomsnittet for handelsfeltet, vil dermed få en annen fordeling på varegrupper ved at varegrupper med høy Englelastisitet får større vekt. Det er brukt Englelastisiteter som er estimert for bruk i skatteanalyser i Byrået. Englelastisitetene vil variere mellom handelsfelt fordi disponibel inntekt pr. husholdning varierer mellom handelsfeltene. Det benyttes elastisiteter som er beregnet for husholdningstypen ektepar med ett barn.

Forbruksundersøkelsen er en utvalgsundersøkelse og derfor utsatt for tilfeldige feil. For å redusere virkningen av tilfeldigheter i et bestemt år, har en brukt gjennomsnittstall fra forbruksundersøkelsene i årene 1979, 1980 og 1981. Forbruksutgiftene for årene 1981 og 1979 ble deflatert/inflatert med ulike indekser for hver varegruppe og med 1980 som basisår.

Etter at beregningen ovenfor er gjennomført, justeres beregnet forbruksutgift for varegruppene i fylket for at betingelsen om proporsjonalitet mellom total forbruksutgift og disponibel inntekt pr. husholdning i fylket og tilhørende handelsfelt skal være oppfylt<sup>1)</sup>. Justeringen foretas med samme prosentstørrelse for alle varegrupper i fylket. Forbruket pr. husholdning blåses deretter opp til totalt forbruk i hvert fylke og det lages fylkesvise fordelingsnøkler for hver av varegruppene.

#### 4.6.2. Offentlig finansiert privat konsum

Den offentlige betalte delen av det private konsumet blir fordelt på fylker ut fra opplysninger i stats- og kommuneregnskapene.

Som den offentlige finansierte delen av det private konsumet for fylkesfordelt nasjonalregnskap 1980 regnes de strømmene som er gebyrvarer "betalt" av de private konsumenter for helsetjenester. Dette omfatter følgende NR-konti:

18 933 x 33 512

18 933 x 33 513

18 933 x 33 514

Summen av disse strømmene inngår i strømmene

21 930 x 18 933

22 930 x 18 933

som er fylkesfordelt etter opplysninger fra stats- og kommuneregnskapene. Det er fordelingsnøklerne framkommet fra fylkesfordelingen av stats- og kommuneregnskapene som er brukt på denne delen av det private konsumet.

Dette bryter noe med prinsippene for fordeling av det øvrige private konsumet som bygger på konsumentenes bostedsfylke

1) Denne justeringen må foretas fordi produktsummen over varegrupper av Englelelastisiteter og budsjettandeler i dette beregningsopplegget ikke nødvendigvis er lik 1.





AGGREGERINGSKODER FOR VARER, PRODUKSJONSSEKTORER  
OG SLUTTLEVERINGSSEKTORER

Varer og tjenester	Hovedvare i NR
1 Jordbruksprodukter	101, 102, 103, 104, 105, 108, 110, 113, 114, 115, 116, 117, 118, 121, 122, 123, 124, 125, 126, 127, 134, 136, 138, 139, 140
2 Skogbruksprodukter mv.	143, 144, 146, 147
3 Fisk mv.	151, 152, 153, 154, 155, 156, 157
4 Kull	160
5 Andre bergverksprodukter	171, 172, 175, 181
6 Foredlede jordbruks- og fiskeprodukter	200, 205, 211, 212, 213, 215, 220, 225, 230, 235, 240, 245, 250, 255, 260, 266, 270
7 Drikkevarer og tobakk	275, 280, 285, 290
8 Tekstil- og bekledningsvarer	295, 300, 305, 310, 315, 320, 325, 331, 332, 340, 335, 345, 350
9 Trevarer	355, 360, 365, 370, 375
10 Treforedlingsprodukter	380, 385, 390, 395, 400
11 Kjemiske råvarer	420, 425, 430
12 Bensin	461
13 Fyringsoljer o.l.	462, 463
14 Kjemiske og mineralske produkter mv.	435, 440, 445, 450, 455, 468, 470, 475, 480, 485, 490, 495, 500, 505, 665, 670, 675, 680
15 Metaller	510, 515, 520, 525, 530, 535
16 Verkstedsprodukter	070, 071, 072, 075, 084, 085, 090 540, 545, 550, 555, 560, 565, 570, 576, 577, 580, 585, 590, 595, 600, 605, 610, 615, 620, 625, 646, 647, 652, 653, 663, 664
17 Skip og oljeplattformer mv.	582, 583, 584, 596, 597, 598, 599, 630, 631, 632, 633, 634, 636, 637, 638, 639, 640, 556
18 Grafiske produkter	406, 407, 409, 411, 412, 416, 417
19 Elektrisitet	683, 684, 686
20 Bygg og anlegg	082, 083, 131, 132, 133, 148, 149, 159, 688, 689, 803, 804, 862, 863, 957, 958, 701-716, 718, 719
21 Varehandel	720, 079
22 Råolje og naturgass	166, 167, 168
23 Boring, utvinning og rørtransport	717, 824, 906
24 Transporttjenester, utenriks sjøfart	831, 832
25 Transporttjenester, innenlands	158, 801, 802, 806, 807, 811, 816, 820, 826, 827, 836, 837, 842, 843, 844, 846, 847, 851, 852, 853, 856, 857, 858, 861
26 Bank og forsikringstjenester	866, 871, 874, 875, 881, 882
27 Boligtjenester	885
28 Reparasjoner av kjøretøyer, husholdnings-apparater mv.	956
29 Annen privat tjenesteyting	690, 696, 761, 762, 890, 895, 901, 902, 905, 921, 926, 927, 931, 932, 936, 940, 946, 951, 952, 960, 965, 971, 972

Varer og tjenester	Hovedvare i NR
30 Tjenester levert fra offentlig forvaltning mot oppkrevde gebyrer	137, 145, 687, 828, 838, 841, 848, 849, 903, 904, 911, 912, 916, 917, 922, 923, 928, 929, 933, 934, 937, 938, 947, 948, 953, 954, 870
31 Ikke markedsførte offentlige tjenester	31110 - 31940, 32110 - 32940
32 Ikke-konkurrerende import	061, 106, 107, 109, 173, 182, 267, 578, 651, 661, 662, 909 045, 046, 051, 053, 055, 056, 057, 058, 059, 060, 062, 063, 064, 066, 067, 068, 069, 913, 915, 918
33 Varer til reparasjoner, uspesifisert vareinnsats mv.	008, 009, 010, 011, 012, 013, 014, 015, 016, 017, 018, 019, 020, 021, 022, 032, 033, 034, 035, 036, 037, 039, 040, 041, 076
34 Korreksjon for frie banktjenester	867, 872
35 Korreksjoner for merverdi- og investeringsavgift	752, 753, 754
36 Korreksjoner for utlendingers konsum i Norge og kjøp/salg av brukt realkapital	33992, 54110, 54120, 54130, 54140, 54150, 54160, 54170, 54187, 54188, 54189, 54237, 54238, 54250, 54288
37 Leie av produksjonsfaktorer mellom fylkene	999

Produksjonssektorer og sluttleveringssektorer	Sektor i NR <sup>1)</sup>
1 Jordbruk	100, 120, 130, 135, 140
2 Skogbruk	145
3 Fiske og fangst	150, 155
4 Bergverksdrift	160, 170, 175, 180
5 Produksjon av næringsmidler	200, 205, 210, 215, 220, 225, 230, 235, 240, 245, 250, 255, 260, 265, 270
6 Produksjon av nytelsesmidler	275, 280, 285, 290
7 Produksjon av tekstil- og bekledningsvarer	295, 300, 305, 310, 315, 320, 325, 330, 335, 340, 345, 350
8 Produksjon av trevarer	355, 360, 365, 370, 375
9 Produksjon av treforedlingsprodukter	380, 385, 390, 395, 400
10 Produksjon av kjemiske råvarer	420, 425, 430
11 Raffinering av jordolje	460
12 Produksjon av kjemiske og mineralske produkter mv.	435, 440, 445, 450, 455, 465, 470, 475, 480, 485, 490, 495, 500, 505, 665, 670, 675, 680
13 Produksjon av metaller	510, 515, 520, 525, 530, 535
14 Produksjon av verkstedsprodukter	540, 545, 550, 555, 560, 565, 570, 575, 580, 585, 590, 595, 600, 605, 610, 615, 620, 625, 645, 650, 660
15 Bygging av skip og oljeplattformer mv.	582, 630, 635, 640
16 Grafisk produksjon	405, 410, 415
17 Elektrisitetsforsyning	685
18 Bygge- og anleggsvirksomhet	700
19 Varehandel mv.	720, 750, 751, 752, 753, 754, 756
20 Råolje og naturgass; boring, utvinning og rørtransport	165, 717, 824
21 Utenriks sjøfart	830
22 Innenriks samferdsel	800, 805, 810, 815, 820, 825, 835, 840, 845, 850, 855, 860
23 Bank- og forsikringsvirksomhet	865, 870, 874, 875, 880
24 Boligtjenester	885
25 Reparasjon av kjøretøyer, husholdningsapparater mv.	955
26 Annen privat tjenesteproduksjon	690, 695, 760, 890, 895, 900, 905, 920, 925, 930, 935, 940, 945, 950, 955, 960, 965, 970
27 Produksjonssektorer, stats- og trygdeforvaltningen	21-konti
28 Produksjonssektorer, kommuneforvaltningen	22-konti
29 Fordelingssektor for varer til reparasjoner, uspesifisert vareinnsats mv.	20008-20076, 20119, 20139, 20190
30 Korreksjon for frie banktjenester	23869, 23873
31 Offentlig konsum, stats- og trygdeforvaltningen	31110-31940
32 Offentlig konsum, kommuneforvaltningen	32110-32940
33 Privat konsum	33001-33853, 33991, 33992
34 Bruttoinvesteringer, stats- og trygdeforvaltningen	57825-57997
35 Bruttoinvesteringer, kommuneforvaltningen	58695-58998
36 Bruttoinvesteringer, bedrifter	59100-59955
37 Lagerendring	20910, 20920, 20930, 20911, 20912, 20913
38 Eksport av varer og tjenester	71-konti
39 Import av varer og tjenester	72-konti
40 Overskudd/underskudd	Saldopost for hver vare

1) Sektorene 1-26 har kontotype 23.



BEHANDLING AV FORTROLIGE DATA (PRIKKING)<sup>1)</sup>1. Innledning

Byråets regler og beskyttelse av individualdata har nødvendiggjort utelatelser (prikkning) av disse data. De utelatte tallene er markert med :. Hovedregelen er at det minst må være tre bedrifter for at tall kan offentliggjøres. Fastsettelsen av hva som ikke kan offentliggjøres, er i stor utstrekning bestemt ut fra hvilke industrisektorer som ikke er offentliggjort i fylkestabellene i NOS Industri-statistikk 1980 (jfr. avsnitt 3. Sektorprikkning). En har også tatt hensyn til 5. kontors regler for prikkning av varedata (jfr. avsnitt 4. Vareprikkning).

Behandlingen av fortrolige data gjelder bare sektorene bergverksdrift og industri. Etter hva en kan skjønne, er det for alle øvrige sektorer såpass mange bedrifter innen hver sektor at det ikke forekommer fortrolige data etter Byråets regler. Indirekte prikkning fører derimot til prikkning også utenom sektorene industri og bergverksdrift.

Siden dokumentasjonen av de metoder som har vært brukt ved behandlingen av fortrolige data ved FNR-1973 og FNR-1976 har vært noe mangelfull, vil det derfor gis en relativt utførlig beskrivelse av behandlingen av "prikkeproblemet" i FNR-80.

De regler en har fulgt for hva som skal behandles som fortrolige data (prikkes) er resultat av drøftinger mellom 5. kontor og Underavdeling for nasjonalregnskap i Byrådet.

Fortrolige data/prikkning gjelder følgende tabeller i NOS Fylkesfordelt nasjonalregnskap 1980:

Tabell 3. Bruttoprodukt etter produksjonssektor.

Prikkning både for fylker og for landsdeler.

Tabell 6. Bruttoinvestering i fast realkapital etter investeringssektor

Prikkning både for fylker og for landsdeler.

Prikkingen i tabell 6 er den samme som prikkingen i tabell 3 og er direkte avledet av prikkingen i tabell 3.

Tabell 8. Vare- og tjenestetilgang

Det er her prikkning også for hele landet (ikke gjort for 1973 og 1976!). For alle fylker er det prikkning. Det er ingen prikkning for ekstrasfylket.

Tabell 9. Vare- og tjeneste anvendelser og komponenter i bruttoproduktet.

Ingen prikkning for hele landet og for ekstrasfylket. Prikkning for fylkene.

2. Prikketabeller (punchegrunnlag)

Prikkingen i publikasjonstabellene i NOS Fylkesfordelt nasjonalregnskap 1980 vil gå fram av et sett med prikketabeller. En har her satt opp følgende:

- a. En tabell for tilgang hele landet for vare x industrisektor
- b. En tabell for industrisektor x landsdeler
- c. Et sett av tabeller (1 for hvert fylke) for tilgang for vare x sektor
- d. Et sett av tabeller (1 for hvert fylke) for anvendelse for vare x sektor

Vare- og sektoroppdeling i disse tabellene er den vare-/sektoroppdeling som er nyttet i FNR.

I disse tabellene er det krysset av for de vare-/sektorkombinasjoner som skal prikkes. Dette er så punchet, og manuskripttabellene er kjørt ut med prikker.

1) Dette vedlegget er utarbeidet av Nils Wessel Bakke.

Det er nyttet følgende typer kryss med følgende farger:

1. Sektorprikking - svarte
2. Vareprikking - blå
3. Indirekte prikking for varer og sektorer over fylket - røde
4. Indirekte prikking for sum vare x sektor for alle fylker - grønne

I det følgende har en gjennomgått hver av disse typer prikking.

### 3. Sektorprikking

Med sektorprikking menes at en FNR-sektor er prikket som følge av ikke-offentliggjøring av en 3-sifret industrisektor i fylkestabellene i NOS Industristatistikk 1980. Alle data for sektoren er da prikket, dvs. alle varer produsert, alle varer anvendt, bruttoprodukt og delene av bruttoproduktet.

Prikkingen i NOS Industristatistikk bestemmes ut fra om det er 3 eller flere bedrifter i 3-sifret industrisektor eller ikke. Det forekommer også indirekte prikking. 90/95 prosent reglene (jfr. avsnitt 4) nyttes bare på varer.

Oppdelingen på industrisektorer er ikke den samme i NOS Industristatistikk og i FNR. En kom her fram til følgende regler for prikking av en FNR-sektor som følge av prikking av 3-sifret industrisektor:

1. FNR-sektor svarer til 3-sifret industrinæring. Hvis sektoren er prikket i industristatistikken, prikkes også alle opplysninger i FNR.
2. FNR-sektor svarer til 2 eller flere 3-sifrede industrinæringer. Hvis bare en næring er prikket i industristatistikken, prikkes hele sektoren i FNR. Hvis 2 eller flere næringer er prikket, kan sektoren oppgis i FNR. Hvis 2 næringer er prikket i industristatistikken må disse tilsammen ha flere enn 2 bedrifter for offentliggjøring i FNR. Hvis alle industrinæringer i FNR-sektoren er prikket, må FNR-sektoren prikkes.
3. FNR-sektor er skilt ut fra 3-sifret industrinæring. Dette var bare aktuelt for FNR-sektorene 14 Produksjon av verkstedsprodukter og 15 Bygging av skip- og oljeplattformer. Disse tilfellene ble undersøkt, og en kom fram til at det ikke var nødvendig med noen prikking.

Reglene ovenfor vil si at en ikke tok hensyn til at FNR-sektorene (men ikke industristatistikksektorene) også omfattet moms og småbedrifter/enmannsbedrifter. Det er ikke så vanskelig å regne ut momsen. En gikk også ut fra at enmannsbedrifter/småbedrifter i de fleste tilfeller ikke spilte noen rolle.

Det ble satt opp en egen oppstilling hvor alle prikkede industrisektorer for NOS Industristatistikk ble ført opp, og det ble ført opp hva dette førte til av prikking av FNR-sektorer etter reglene ovenfor (oppstilling er arkivert).

Reglene under 2 ovenfor førte til mye (og urimelig) prikking av FNR-sektorer. Etter avtale med 5. kontor var det i følgende tilfeller ikke nødvendig med prikking av FNR-sektor:

4. Bergverksdrift
  5. kontor mente at det ikke var nødvendig å prikke 4. Bergverksdrift pga. prikking av sektor 22 Utvinning av råolje og naturgass (bare landbasert virksomhet).
6. Nytelsesmidler
  5. kontor mente at det ikke var nødvendig å prikke 6. Produksjon av nytelsesmidler pga. prikking av 314 Produksjon av tobakksvarer (bare kontorer)

Ved gjennomgåelse av prikkelisten for hovedvarene (jfr. avsnitt 4) kom en her over 3 tilfeller hvor industristatistikken ikke hadde noen produksjon og hvor det bare var en bedrift. En gikk ut fra at dette må være småbedrifter. Hele sektoren er her prikket. Dette gjelder en treforedlingsbedrift i Troms, en bedrift med produksjon av kjemiske råvarer i Finnmark og en bedrift med produksjon av metaller i Aust-Agder.

I sektoren Bergverksdrift har vi også kullgruve drift på Svalbard (en bedrift på Svalbard). Denne bedriften er offentliggjort i industristatistikken og er da også offentliggjort i FNR.

#### 4. Vareprikking

Med vareprikking menes at en FNR-vare innen en FNR-sektor er prikket i tillegg til sektor-prikkingen (varene prikkes også under sektorprikking!).

En tok her utgangspunkt i 5. kontors regler. Ved offentliggjøring av varedata for hele landet følger 5. kontor følgende regler:

1. Det må være minimum tre foretak
2. De to største foretakene må ikke ha en andel på over 95 prosent
3. Det største foretaket må ikke ha en andel på større enn 90 prosent

Som hjelpemiddel ved behandling av fortrolige varedata fikk en kjørt ut liste over produksjonen som for sektor x vare x fylke (sektor/vareoppdeling etter FNR) gir alle varer som ikke oppfyller 5. kontors krav til offentliggjøring av varedata ("prikkeliste"). Denne listen omfatter også små bedrifter. Listen er arkivert. Tilsvarende lister ble også kjørt ut for 1973 og 1976. For 1973 ble det også kjørt ut en slik liste for vareinnsats.

Ut fra denne listen ble det etter drøftinger med 5. kontor foretatt følgende prikking i tilgangstabellen:

- a. Prikking av hovedvaren for en sektor i et fylke (sektoren prikkes ikke)
 

Vi har noen slike tilfeller (jfr. tabell 6). Dette kan virke noe rart. Etter hva en kunne se, så skyldes det i de fleste tilfeller at de to største foretakene har over 95 prosent av produksjonen av hovedvaren. Det er vel likevel mulig at totaltallene for sektoren kan offentliggjøres.
- b. Prikking av ikke-hovedvarer med over 1 mill.kr i verdi produsert av en bedrift for en sektor i et fylke (sektoren prikkes ikke)
 

Denne regelen ble innført etter interne drøftinger i Byrået ved behandlingen av fortrolige data under arbeidet med FNR-1973 og FNR-1976.

Vi har noen tilfeller her òg, men ikke så mange som tidligere antatt. Om grensen settes til 1 mill.kr eller høyere spiller ingen særlig rolle. Mesteparten av de tilfeller som en antok kom inn i denne gruppen tidligere, har antagelig "forsvunnet" i sektor-prikking. De tilfellene som var, ble prikket.

At prikkingen bare ble foretatt for tilfellene under a og b ovenfor, vil si at en foretok en innskrenking av 5. kontors regler. Produksjon av ikke-hovedvarer ble ikke prikket utenom en bedrift/ 1 mill.kr i verdi. Det er sikkert mange tilfeller her. For vareinnsatsen ble det ikke foretatt noen vareprikking (utenom den vareprikkingen som følger av sektorprikkingen). Det er sikkert mange tilfeller her òg om 5. kontors regler skulle følges.

5. kontor vurderte det her slik at det særlig var produksjonen av hovedvarer som var "følsom".

#### 5. Indirekte prikking

Vi må ha indirekte prikking i følgende tilfeller:

- a) Det må være mer enn én prikket rubrikk for en bestemt vare over alle sektorer innen et fylke
- b) Det må være mer enn én prikket rubrikk for en bestemt sektor over alle varer innen et fylke
- c) Det må være mer enn én prikket rubrikk for en sektor/varekombinasjon over alle fylker

Dette vil si at vi prioriterer at i alt-summer skal offentliggjøres.

All direkte prikking (sektor- og vareprikking) er merket av på prikketabellene for fylke x sektor x vare (jfr. avsnitt 2). Den indirekte prikkingen for punktene a og b framgår direkte av arket for hvert fylke. Vi viser her til tabell 7 for omfang og hvordan denne indirekte prikkingen er gjennomført. Av tabellen vil det framgå at den indirekte prikkingen under a nesten utelukkende



er tatt på sektor 19 Varehandel (dvs. 19-verdier). Indirekte prikking under b er i stor utstrekning tatt på sektor 20 og 21. En regner dermed med ikke å ha ødelagt "interessante" sektorer/varer.

Den indirekte prikkingen under c er gjennomført ved å telle opp tallet på tilfeller fra fylkesarkene for hver rubrikk for sektor x vare. Den indirekte prikkingen her må gjennomføres ved å prikke et tilfelle til av samme sektor x varekombinasjon. Dette kan da føre til mer indirekte prikking eller (med litt hell) kan den erstatte prikking under a og b.

Under c har vi en del tilfeller hvor det bare er 1 produsent av varen innen sektoren for hele landet, dvs. at det ikke er mulig med noen indirekte prikking under c. Dette gjelder:

Sektor	Vare	Fylke
08 Produksjon av trevarer	10 Treforedlingsprodukter	10 Vest-Agder
09 Produksjon av treforedlingsprodukter	08 Tekstil- og bekledningsvarer	07 Vestfold
09 Produksjon av treforedlingsprodukter	11 Kjemiske råvarer	01 Østfold
10 Produksjon av kjemiske råvarer	08 Tekstil- og bekledningsvarer	06 Buskerud
10 Produksjon av kjemiske råvarer	12 Bensin	08 Telemark
10 Produksjon av kjemiske råvarer	13 Fyringsoljer	08 Telemark
11 Raffinering av jordolje	29 Annen privat tjenesteyting	12 Hordaland
15 Bygging av skip og oljeplattformer mv.	08 Tekstil- og bekledningsvarer	10 Vest-Agder

Mesteparten av disse tilfellene er kommet fram ved at det bare er en bedrift som produserer en ikke-hovedvare over 1 mill.kr i verdi. Det er til dels store beløp.

Etter avtale med 5. kontor kom en her fram til at en bare skulle prikke beløp over 10 mill.kr produsert av bare en bedrift. Dette ble gjort på tilgangstabellen i NOS-publikasjonen for hele landet. Det kan nevnes at denne prikkingen ikke ble gjort for FNR 1973 og FNR 1976. En slik prikking vil også ha betydning ved offentliggjøring i en eventuell kryssløpspublikasjon av produksjon etter sektor x vare for hele landet.

For den indirekte prikkingen under c er det ikke gjennomført noen opptelling for vareanvendelse (det er gjort for varetilgang). En har bare kontrollert at en industrisektor er prikket i 2 eller flere fylker.

Tabell 6. FNR 1980. Industri. Direkte prikking. Tilgang

FNR-sektor	Tallet på fylker hvor sektoren forekommer	Tallet på fylker med ikke-offentliggjøring av hele sektoren pga. ikke-offentliggjøring i industristatistikken	Tallet på fylker med ikke-offentliggjøring av hele sektoren pga. bare en småbedrift	Tallet på fylker med prikking av hovedvaren i tillegg (etter prikkeliste)	Tallet på ikke-hovedvarer med over 1 mill. kr i verdi produsert av en bedrift i tillegg (etter prikkeliste)	Tallet på ikke-hovedvarer prikket på prikkelister over 0,1 mill.kr i verdi i tillegg (etter prikkeliste) <sup>2)</sup>
4. Bergverksdrift ..	19	Ingen		1 <sup>1)</sup>	1	
5. Produksjon av næringsmidler ...	19	Ingen		Ingen	2	20
6. Produksjon av nytelsesmidler ..	19	7		3	2	
7. Produksjon av tekstil- og beklæringsvarer ..	19	11		Ingen	Ingen	
8. Produksjon av trevarer .....	19	2		Ingen	1	
9. Produksjon av treforedlingsprodukter .....	18	3	1	2	2	
10. Produksjon av kjemiske råvarer	17	9	1	2	8	
11. Raffinering av jordolje .....	3	3		Ingen	Ingen	
12. Produksjon av kjemiske og mineralske produkter .....	19	4		Ingen	3	
13. Produksjon av metaller .....	18	9	1	Ingen	3	
14. Produksjon av verkstedsprodukter	19	2		Ingen	Ingen	
15. Bygging av skip og oljeplattformer	19	Ingen		3	2	12
16. Grafisk produksjon	19	Ingen		Ingen		10
I alt .....	342	50	3	11	24	

1) Gjelder bare Finnmark. Kullproduksjonen på Svalbard omfatter bare en bedrift, men er offentliggjort i industristatistikken. 2) Bare telt opp for sektorene 5, 15 og 16.

Tabell 7. FNR 1980. Industri. Indirekte prikking<sup>1)</sup>

	Tallet på prikker
a. Mer enn en prikket rubrikk for en bestemt vare over alle sektorer innen et fylke .....	106
Av dette tatt på sektor 19 Varehandel .....	104
b. Mer enn en prikket rubrikk for en bestemt sektor innen et fylke .....	20
Av dette tatt på sektor 20 Bygg og anlegg .....	11
Av dette tatt på sektor 21 Varehandel .....	6
c. Mer enn en prikket rubrikk for sektor x vare over alle fylker .....	13

1) Tabellen er ikke helt nøyaktig. Det er ikke alltid noen klar grense mellom de forskjellige typene.