

Interne notater

STATISTISK SENTRALBYRÅ

IN 82/31

23. september 1982

ARBEIDSTAKERSTATISTIKK 1. KVARTAL 1982

Rapport om situasjonen i arbeidstaker-/arbeidsgiverregisteret

INNHold

	Side
1. Formålet med publikasjonen	1
2. Grunnlaget for statistikken	1
2.1. Arbeidsgiverregisteret	1
2.2. Arbeidstakerregisteret	1
2.3. Meldingsgang	2
2.4. Valg av tellende arbeidsforhold	2
2.5. Kopling til andre registre	2
2.6. Totalkontrollen 1980	3
2.7. Totalkontrollen 1981	3
3. Omfang og gruppering av materialet	3
3.1. Omfang	3
3.2. Gruppering etter næring	3
3.3. Gruppering etter kjønn og alder	4
3.4. Gruppering etter ekteskapelig status	4
3.5. Gruppering etter arbeidstid	4
3.6. Gruppering etter bosted	4
3.7. Gruppering etter arbeidssted	4
4. Vurdering av registergrunnlaget for arbeidstakerstatistikken	4
4.1. Endringer i registergrunnlaget	4
4.2. Antall arbeidstakere. Arbeidstakerregisterets dekningsgrad	5
4.3. Fordeling etter næring	6
4.4. Fordeling etter arbeidssted	7
4.5. Forsinkelser i meldingsgangen - tidslag	7
4.6. Vurdering av statistikk materialet for 1. kvartal 1982	11
5. Tabeller	
1. Arbeidstakere ved utgangen av måneden og endring i tallet på arbeidstakere siste måned. 1980, 1981 og 1982	12
2. Arbeidstakere 31/3 1982 etter kjønn og næring. Hele landet	13
3. Arbeidstakere 31/3 1982 etter arbeidstid pr. uke, alder, kjønn og ekteskapelig status. Hele landet	15
4. Arbeidstakere 31/3 1982 etter arbeidsstedsfylke og næring .	16
5. Arbeidstakere 31/3 1982 etter alder, bostedsfylke og kjønn	22
6. Arbeidstakere 31/3 1982 etter næring og arbeidsstedskommune	23

1. FORMALET MED PUBLIKASJONEN

Arbeidstaker-/arbeidsgiverregisteret (A/A-registeret) ble etablert i forbindelse med innføringen av den nye sykepengeordningen 1. juni 1978. Registeret har hittil hatt grunnleggende svakheter slik at datakvaliteten har vært for dårlig til å lage offisiell statistikk.

Selv om datakvaliteten ikke er god nok til å lage offisiell statistikk vil Statistisk Sentralbyrå lage rapporter med noen data fra arbeidstakerregisteret.

Hensikten med rapportene er at sentrale brukere av sysselsettingsstatistikk kan få se hvilke tall arbeidstakerregisteret nå gir og sammenholde det med annen informasjon de har om arbeidsmarkedet.

Våren 1980 og høsten 1981 ble det holdt en totalkontroll av registeret, hvor arbeidsgiverne skulle rette opp svakheter fra etableringen og feil som hadde samlet seg opp ved den løpende meldingsgangen. Etter at registeret var rettet opp på grunnlag av korreksjoner fra totalkontrollen i 1980, viste det seg at datamaterialet fremdeles hadde for dårlig kvalitet til at det kunne lages offisiell statistikk. Det er tidligere likevel laget tre rapporter i serien Interne notater (IN 81/8, IN 82/9 og IN 82/18) med noen data fra arbeidstakerregisteret.

Denne rapporten omfatter arbeidstakere registrert i arbeidstakerregisteret 31. mars 1982. Korreksjonene fra totalkontrollen høsten 1981 er lagt inn i registeret før dataene til denne rapporten ble tatt ut. Kvaliteten av registeret etter den siste årskontrollen vil bli analysert seinere. I punkt 4 er de viktigste svakheter ved registeret omtalt.

Statistisk Sentralbyrå ønsker en rapport tilbake om åpenbare feil i statistikken, slik at den kan brukes til å rette opp bakenforliggende feil i arbeidstaker-/arbeidsgiverregisteret. Vi ber om at det blir gitt opplysninger om hvor feilen ligger (f.eks. kommune, næring), størrelsen på feilen og hva årsaken til feilen kan være (f.eks. arbeidsgiver A synes å mangle, virksomhet som arbeidsgiver B driver i kommune II synes å være tatt med under virksomheten i kommunene I osv.). Rapporten sendes:

Statistisk Sentralbyrå
6. kontor
Postboks 8131 Dep.,
OSLO 1

2. GRUNNLAGET FOR STATISTIKKEN

Arbeidstakerstatistikken bygger på datamateriale fra arbeidstaker-/arbeidsgiverregisteret. Rikstrygdeverket har det administrative ansvar for registrene.

2.1. Arbeidsgiverregisteret

Arbeidsgiver er enhver som benytter seg av arbeidstaker i Norge for utførelsen av arbeid mot vederlag. Det samme gjelder den som benytter seg av arbeidstaker i forbindelse med undersøkelse etter og utnyttelse av undersjøiske petroleumsforekomster på den norske kontinentalsokkel og dertil knyttet virksomhet og arbeid. Som arbeidsgiver anses i alle tilfeller den som selv eller ved fullmektig utbetaler vederlag som det skal betales arbeidsgiveravgift av etter folketrygdlovens § 16-3. Dette gjelder også for arbeid som utføres på Svalbard, Jan Mayen, norske biland og i utlandet.

Ny arbeidsgiver plikter å sende melding for registrering i arbeidsgiverregisteret innen 8 dager.

2.2. Arbeidstakerregisteret

Med arbeidstaker menes enhver som arbeider i annens tjeneste for lønn eller annen godtgjørelse. Meldinger om inntak i tjeneste skal sendes når arbeidsforholdet antas å ville vare i mer enn seks dager og antas å ville innebære mer enn gjennomsnittlig tre timers arbeid pr. uke.

Meldinger om opphør av tjeneste skal sendes når arbeidsforholdet opphører. Opphørsmelding skal også sendes når gjennomsnittlig arbeidstid pr. uke i et sammenhengende tidsrom på minst to uker er lavere enn tre timers arbeid pr. uke. Dette gjelder også for permitteringer og permisjon, uansett om permisjonen er med lønn eller ikke.

Arbeidsgiver plikter for sine arbeidstakere å sende melding til arbeidstakerregisteret innen 8 dager fra arbeidsforholdet tok til eller opphørte.

2.3. Meldingsgang

Arbeidsgiver skal innen 8 dager sende melding til det lokale trygdekontor som kontrollerer at meldingsblanketter er korrekt utfylt. Fra trygdekontorene sendes meldingsblankettene ukentlig til regionale datasentraler som puncher materialet og registrerer det i regionale arbeidstakerregistre. De regionale datasentraler sender materialet ukentlig til det sentrale arbeidstakerregisteret som har ukentlig oppdatering. Når fristen overholdes, vil det ta maksimum 3-4 uker fra et arbeidsforhold tar til eller opphører, til det er registrert i det sentrale registeret.

Datamaterialet gjelder siste onsdag i kvartalet. Grunnen til at siste onsdag, og ikke siste dag i kvartalet er valgt, er at arbeidstakertallet varierer forholdsvis mye med ukedag. Dette skyldes at flere arbeidstakere begynner/slutter på en vanlig arbeidsdag enn i helgen. Datamaterialet er tatt ut fra registeret 12 uker seinere. Meldinger innkommet i denne 12-ukersperioden er ført inn i registeret. Dette gjelder også en stor del av korreksjonene fra totalkontrollen i 1981. Grunnen til at uttaket skjer først 12 uker etter pr. dato er den seine meldingsgangen.

2.4. Valg av tellende arbeidsforhold

Statistisk Sentralbyrå tar ut sitt statistikkgrunnlag fra det sentrale arbeidstakerregister. Når en arbeidstaker står registrert med flere arbeidsforhold på samme tid, må ett av arbeidsforholdene velges ut for å telle i statistikken. Dette er nødvendig for å få arbeidstakeren fordelt etter næring, arbeidssted og arbeidstid. For å velge ut det antatt viktigste arbeidsforholdet brukes følgende regler:

- Regel 1. Når en arbeidstaker står registrert med bare ett arbeidsforhold, velges dette.
- Regel 2. Når en arbeidstaker står registrert med flere arbeidsforhold, men bare ett arbeidsforhold med arbeidstid 20 timer eller over¹, velges dette.
- Regel 3. Når en arbeidstaker står registrert med 2 eller flere arbeidsforhold med 20 timer og over, velges det blant arbeidsforholdene 20 timer og over som har sist tiltredelsesdato.
- Regel 4. Når en arbeidstaker står registrert med 2 eller flere arbeidsforhold med arbeidstid 4-19 timer eller med uoppgitt arbeidstid for ett eller flere arbeidsforhold, samtidig som ingen arbeidsforhold har arbeidstid 20 timer eller mer, velges det med sist tiltredelsesdato.

2.5. Kopling til andre registre

Arbeidsgiverregisteret. Ved hjelp av arbeidsgivernummeret koples arbeidstakerne til arbeidsgiverregisteret, hvor det hentes opplysninger om arbeidssted og næring/identifikasjonsnummer i bedriftsregisteret (identnr.) for arbeidsgiveren.

Bedriftsregisteret. Ved hjelp av identnr. koples arbeidstakerne til bedriftsregisteret, hvor det hentes opplysninger om arbeidsgivers næring. En del arbeidsgivere har ikke makker i bedriftsregisteret og for disse er det kodet næring som er lagt direkte i arbeidsgiverregisteret.

Personregisteret. Arbeidstakerne koples til personregisteret ved hjelp av fødselsnummeret, hvor det hentes opplysninger om bosted, ekteskapelig status og statsborgerskap.

Skattedirektørens folkeregister. Herfra hentes opplysning om bosted og ekteskapelig status for arbeidstakere som ikke står registrert i personregisteret.

¹ Forventet arbeidstid pr. uke ved innmeldingen i registeret.

2.6. Totalkontrollen 1980

Våren 1980 ble det holdt en totalkontroll av arbeidstaker-/arbeidsgiverregisteret. Utgangspunktet for kontrollen var:

1. Alle arbeidsgivere som hadde hatt arbeidstakere ansatt hos seg i løpet av perioden etter etableringen.
2. Trygdekontorene gikk gjennom listene over arbeidsgivere i kommunen for å se om det var andre arbeidsgivere enn de under pkt. 1 som kunne ha arbeidstakere ansatt og som skulle være med i kontrollen.

Til arbeidsgivere nevnt under punkt 1 og 2 ble det sendt utskrift fra arbeidstaker-/arbeidsgiverregisteret over arbeidstakere som var registrert hos dem pr. 2/1 1980 og opplysninger som de var registrert med. Arbeidsgiverne ble bedt om å rette opp lista:

1. Markere opphør for arbeidstakere som hadde avsluttet sitt arbeidsforhold hos vedkommende.
2. Føre inntaksopplysninger for arbeidstakere som hadde begynt i arbeidsforhold hos vedkommende uten å være innmeldt.
3. Korrigere andre opplysninger om arbeidsgiver og arbeidstakere på lista.
4. I tillegg fikk arbeidsgiver anledning til å bruke lista for å melde inntak og opphør for perioden 2/1 - 1/3 1980 dersom melding ikke var sendt på vanlig måte.

Arbeidsgiverne fikk listene for kontroll i perioden mars-april 1980.

De returnerte listene fra arbeidsgiverne inneholdt en stor mengde korreksjoner. Det ble meldt ca. 208 000 inntak i arbeidsforhold og ca. 242 000 opphør av arbeidsforhold. Av disse gjaldt ca. 55 000 overføring av arbeidstakere fra en bedrift (opphør) til en annen bedrift (inntak) hos samme arbeidsgiver. Ca. 65 000 arbeidsforhold ble fjernet på grunn av feilregistreringer, dobbeltregistreringer og andre forhold. Gjennomsnittlig arbeidstid pr. uke ble også korrigert for en rekke arbeidsforhold.

En god del meldinger gjaldt personer som stod registrert (før og/eller etter totalkontrollen) med mer enn ett arbeidsforhold. For antall arbeidstakere ble resultatet at 113 522 personer opphørte som registrerte arbeidstakere, 72 745 personer ble registrert som nye arbeidstakere og totalkontrollen førte til en netto nedgang på 40 777 registrerte arbeidstakere.

2.7. Totalkontrollen 1981

Høsten 1981 ble det holdt en totalkontroll av arbeidstaker-/arbeidsgiverregisteret etter samme opplegg som for totalkontrollen i 1980. Resultatene fra totalkontrollen i 1981 vil bli analysert senere.

3. OMFANG OG GRUPPERING AV MATERIALET

3.1. Omfang

Datamaterialet for tabellen i denne rapporten omfatter arbeidstakere registrert i arbeidstakerregisteret med aktivt arbeidshold pr. 31. mars 1982.

3.2. Gruppering etter næring

Næringsgrupperingen er i samsvar med Standard for næringsgruppering i offentlig norsk statistikk (revidert utgave 1972), som bygger på 1968-utgaven av International Standard Industrial Classification of all Economic Activities (ISIC). I materialet har ca. 20 000 arbeidstakere uoppgitt næring, noe som skyldes manglende kopling mellom arbeidsgiverregisteret og bedriftsregisteret og manglende opplysning om næring i arbeidsgiverregisteret.

For å få en tilfredsstillende fordeling på næring, er en avhengig av at arbeidsgiverne splitter sine virksomheter opp i bedrifter som gjør en fordeling av arbeidstakerne mulig. Dette betyr at arbeidsgivere som driver med forskjellig typer virksomhet (forskjellig næring) skal registrere hver virksomhet som en egen enhet i arbeidsgiverregisteret og registrere arbeidstakerne på riktig enhet (se pkt. 4.3).

3.3. Gruppering etter kjønn og alder

Alder er regnet i fylte år ved utgangen av året. I materialet har 802 arbeidstakere uoppgitt kjønn og alder. Dette er arbeidstakere som ikke har identitetsnummer (fødselsnummer) som kan gi informasjon om kjønn og alder.

3.4. Gruppering etter ekteskapelig status

9 043 arbeidstakere har uoppgitt ekteskapelig status. Dette skyldes uoppgitt ekteskapelig status i personregisteret/Skattedirektørens folkeregister.

3.5. Gruppering etter arbeidstid

Gjennomsnittlig arbeidstid pr. uke blir oppgitt av arbeidsgiver på meldingsblanketten ved innmelding av arbeidsforholdet. Endringer i arbeidstid rapporteres ikke utenom årskontrollen. 5 819 arbeidstakere har uoppgitt arbeidstid.

3.6. Gruppering etter bosted

4 278 arbeidstakere har uoppgitt bosted. Dette skyldes uoppgitt bosted i personregisteret/Skattedirektørens folkeregister.

3.7. Gruppering etter arbeidssted

Arbeidsgivere som driver virksomhet på forskjellige steder skal registrere hver virksomhet som en egen enhet i arbeidsgiverregisteret og registrere arbeidstakerne på riktig enhet (se pkt. 4.4).

4 768 arbeidstakere har uoppgitt arbeidssted.

4. VURDERING AV REGISTERGRUNNLAGET FOR ARBEIDSTAKERSTATISTIKKEN

4.1. Endringer i registergrunlaget

Det foregår et kontinuerlig arbeid med å forbedre kvaliteten på arbeidstaker-/arbeidsgiverregisteret gjennom arbeidet med den løpende meldingsgangen på trygdekantorene og gjennom maskinelle kontroller ved ajourholdskjøringer av registrene. I tillegg gjennomføres det nye administrative tiltak, periodiske kontroller og enkeltstående tiltak for å få registrene opp på et akseptabelt nivå. Kommentarene her vil i første rekke gå på de siste forholdene.

Høsten 1981 ble det gjennomført en totalkontroll av registrene. Til arbeidsgiverne ble det sendt utskrift fra arbeidstaker-/arbeidsgiverregisteret over arbeidstakere som var registrert hos dem etter ajourholdskjøringen av registeret 29/9 1981. Arbeidsgiverne skulle korrigere listene slik at de ble i samsvar med de faktiske forhold.

Registrene ble oppdatert med ca. 195 000 rettinger hvorav ca. 121 000 var opphør og ca. 74 000 var inntak. Uttaket av statistikkgrunlaget for 1. kvartal 1982 ble gjennomført etter at oppdateringen var gjennomført. Det vil si at rettinger meldt gjennom totalkontrollen er med i statistikkgrunlaget for 1. kvartal.

I sammenheng med totalkontrollen ble det også gjennomført andre tiltak for å bedre registerkvaliteten. På grunn av at arbeidsgivernummer brukes i forbindelse med innbetaling av arbeidsgiveravgift, regner en med at de aller fleste arbeidsgivere er registrert i arbeidsgiverregisteret. Lister over arbeidsgivere som stod registrert uten arbeidstakere, ble sendt til kontorkommunen og ble gjennomgått i samarbeid mellom trygdekantoret og kommunekasserer-/kjemnerkontoret. Dersom disse mente at arbeidsgiver hadde arbeidstakere ansatt, ble arbeidsgiverne rapportert tilbake og lister kjørt ut og sendt til disse arbeidsgiverne for påføring av arbeidstakeropplysninger. Gjennom dette tiltaket regner en med å få fatt i de fleste arbeidsgivere som skal være registrert med arbeidstakere. En ganske stor gruppe arbeidsgivere har fått tilsendt lister på dette grunnlaget.

En relativt stor gruppe arbeidsgivere registrert i arbeidsgiverregisteret har manglet vesentlige opplysninger som f.eks. opplysning om arbeidsstedskommune. Enkelte har vært registrert uten andre opplysninger enn arbeidsgivernummeret. Dette har ført til at arbeidstakere er blitt gruppert under uoppgitt arbeidsstedskommune/næring i statistikken og også ført til mangler ved administrativ bruk av registrene. I forbindelse med totalkontrollen ble arbeidsgivere med manglende opplysninger kjørt ut fra registeret og sendt til trygdekantoret som hadde tildelt arbeidsgivernummeret. Trygdekantoret skulle så påføre opplysningene. Hvor stor effekt tiltaket har fått, har en ikke oversikt over ennå.

4.2. Antall arbeidstakere. Arbeidstakerregisterets dekningsgrad

Det er foretatt en kopling på individbasis mellom Arbeidskraftundersøkelsen (AKU) og arbeidstakere registrert i arbeidstakerregisteret i referanseuka for AKU 4. kvartal 1980.

Tabell A. Personer 16-74 år, arbeidstaker - ikke arbeidstaker i AKU og arbeidstakerregisteret. Kopling av AKU og arbeidstakerregisteret, oppblåste tall i 1 000. 4. kvartal 1980

	Personer 16-74 år i alt	Opplysninger fra arbeidstakerregisteret	
		Arbeids- taker	Ikke ar- beidstaker
I alt	2 905	1 575	1 330
Opplysning fra AKU:			
Arbeidstaker	1 664	1 442	221
Ikke arbeidstaker	1 241	133	1 108

Tabell A viser en oversikt over koplingresultatet. Av 1,664 mill. arbeidstakere i AKU og 1,575 mill. arbeidstakere i arbeidsgiverregisteret er 1,442 mill. klassifisert likt i begge datakildene. 133 000 arbeidstakere i arbeidstakerregisteret er ikke arbeidstakere i AKU, og 221 000 arbeidstakere i AKU er ikke arbeidstakere i arbeidstakerregisteret.

Noe av forskjellen skyldes klare definisjonsforskjeller mellom AKU og arbeidstakerregisteret, men mye av forskjellen må skyldes manglende meldinger om inntak i og opphør av tjeneste til arbeidstakerregisteret.

Arbeidstakertallet blir hvert kvartal sammenliknet med AKU på grunnlag av de aggregerte tallene for å finne nettodifferansen. I AKU var det 1. kvartal 1982 (15. - 21. februar), som var siste tilgjengelige undersøkelse, 1 667 000 lønnstakere (med standardavvik 16 000). Arbeidstakerstatistikken hadde 24/2 1982 1 591 626 arbeidstakere. En kan korrigere for noe av definisjonsforskjellene mellom de to statistikkene ved å trekke fra arbeidstakere over 74 år, under 16 år og arbeidstakere ikke registrert bosatt i Norge. Disse gruppene er ikke med i AKU. Dette var tilsammen 25 000 og korrigert arbeidstakertall blir ca. 1 567 000. Dette gir en differanse på 100 000 arbeidstakere.

Tabell B. Arbeidstakere, ukorrigerede og korrigerede tall, ifølge arbeidstakerregisteret og arbeidstakere ifølge AKU. Kvartallstall 1980 - 1982 i 1 000

	Arbeidstakere registrert			AKU Arbeidstakere	Differanse AKU- Arbeidstakere
	Ukorrigeret	Korreksjon ¹	Korrigeret		
Februar 1980	1 565	-27	1 538	1 658	120
Mai 1980	1 572	-28	1 544	1 658	114
August 1980	1 573	-29	1 544	1 630	86
November 1980	1 577	-30	1 547	1 664	117
Februar 1981	1 581	-26	1 555	1 691	136
Mai 1981	1 594	-33	1 561	1 651	90
August 1981	1 608	-31	1 577	1 645	68
November 1981	1 595	-30	1 565	1 660	95
Februar 1982	1 592	-25	1 567	1 667	100

¹ Korreksjon er gjennomført for å få tall fra arbeidstakerregisteret som kan jmføres med AKU-tall og omfatter faktorene aldersgrense og personer registrert som bosatt.

På den annen side viste koplingen mellom AKU og arbeidstakerstatistikken at AKU har med ca. 11 000 med arbeidstid 1-3 timer pr. uke, ca. 3 000 i svangerskapspermisjon og et ukjent antall som var i arbeid mindre enn en uke som pr. definisjon ikke skal være registrert i arbeidstakerregisteret. Videre er det ennå ikke etablert meldingsgrunnlag for utenriks sjøfart slik at det i næringen sjøtransport mangler ca. 25 000 arbeidstakere i arbeidstakerregisteret. Samlet skulle dette utgjøre ca. 40 000 av differansen på 100 000. AKU-tallene er imidlertid beheftet med utvalgsusikkerhet slik at nettoavviket på ca. 60 000 også er usikkert.

4.3. Fordeling etter næring

For å få en tilfredsstillende fordeling på næring, er en avhengig av at arbeidsgiverne oppretter egne bedrifter (undernummer) for de forskjellige virksomheter som drives og at arbeidstakerne meldes inn på riktig bedrift.

Dette er på langt nær oppfylt. For eksempel viser det seg at mange kommuner har alle sine ansatte (administrasjon, skole, syke- og aldershjem, teknisk etat osv.) registrert på en enhet og dermed blir alle gruppert under samme næring. Det samme gjelder andre offentlige arbeidsgivere og private arbeidsgivere.

Ved koplingen mellom AKU og arbeidstakerstatistikken 4. kvartal 1980 viste det seg at av de som var registrert som arbeidstaker i begge registrene, var 83 prosent likt klassifisert på 2-siffer næring og 89 prosent på 1-siffer næring. Ulike klassifiseringer er størst i næringen 6 og 9.

Tabell C viser en sammenlikning mellom arbeidstakerstatistikken og AKU. Næringsvis har en ikke mulighet for å foreta korreksjoner for ulikheter i definisjonene. Arbeidstakerstatistikken har 15 000 arbeidstakere med uoppgitt næring. En fordeling av disse på næring ville redusere underskottet i enkelte næringer i arbeidstakerstatistikken. I tallene fra 1. kvartal var antall arbeidstakere med uoppgitt næring økt til 20 000.

Underskottet i næring 7 forklares delvis ved manglende meldingsgang for sjøfart. Overskottet i næring 8 skyldes sannsynligvis manglende oppdeling i bedrifter slik at f.eks. anlegg og produksjon innen oljesektoren er registrert som finansieringsselskaper. I næring 1 ser det ut som det er mangelfull innmelding i arbeidstakerregisteret.

Tabell C. Arbeidstakere i arbeidstakerstatistikken 24/2 1982 og arbeidstakere i AKU 1. kvartal 1982, etter næring. (Tallene fra arbeidstakerstatistikken er ikke korrigert for definisjonsforskjeller i forhold til AKU)

Næring	Arbeidstakere arbeidstaker- statistikken 24/2-82. 1 000	Arbeidstakere 1. kvartal 1982 AKU. 1 000	Differanse ar- beidstakere - arbeidstakere AKU. 1 000	Arbeidstakere i prosent av ar- beidstakere AKU.
1 Jordbruk, skogbruk og fiske .	25	33	-8	76
2 Bergverk	8	15	-7	53
3 Industri	367	379	-12	97
4 Kraft- og vannforsyning	18	18	0	100
5 Bygg og anlegg	106	120	-14	88
6 Varehandel m.m.	294	297	-3	99
7 Transport m.m.	126	166	-40	76
8 Bank m.m.	98	94	4	104
9 Off. og private tjenester ...	535	543	-8	99
1-9 I alt	1 577	1 665	-88	95
Uoppgitt	15	2	13	
I alt, medregnet uoppgitt	1 592	1 667	-75	96

4.4. Fordeling etter arbeidssted

For å få en tilfredsstillende fordeling på arbeidssted, er en avhengig av at arbeidsgiverne oppretter egne bedrifter (undernummer) for virksomheter på de forskjellige lokale steder de driver virksomhet og at arbeidstakerne meldes inn på riktig bedrift.

Dette er på langt nær oppfylt. Vi finner stadig eksempler på arbeidsgivere som har alle sine arbeidstakere innmeldt på et undernummer til tross for at de driver virksomhet i flere kommuner. Dette virker i første rekke slik at Oslo, andre store byer og administrasjonssentrene har fått for stor andel av sysselsettingen.

4.5. Forsinkelser i meldingsgangen - tidslag

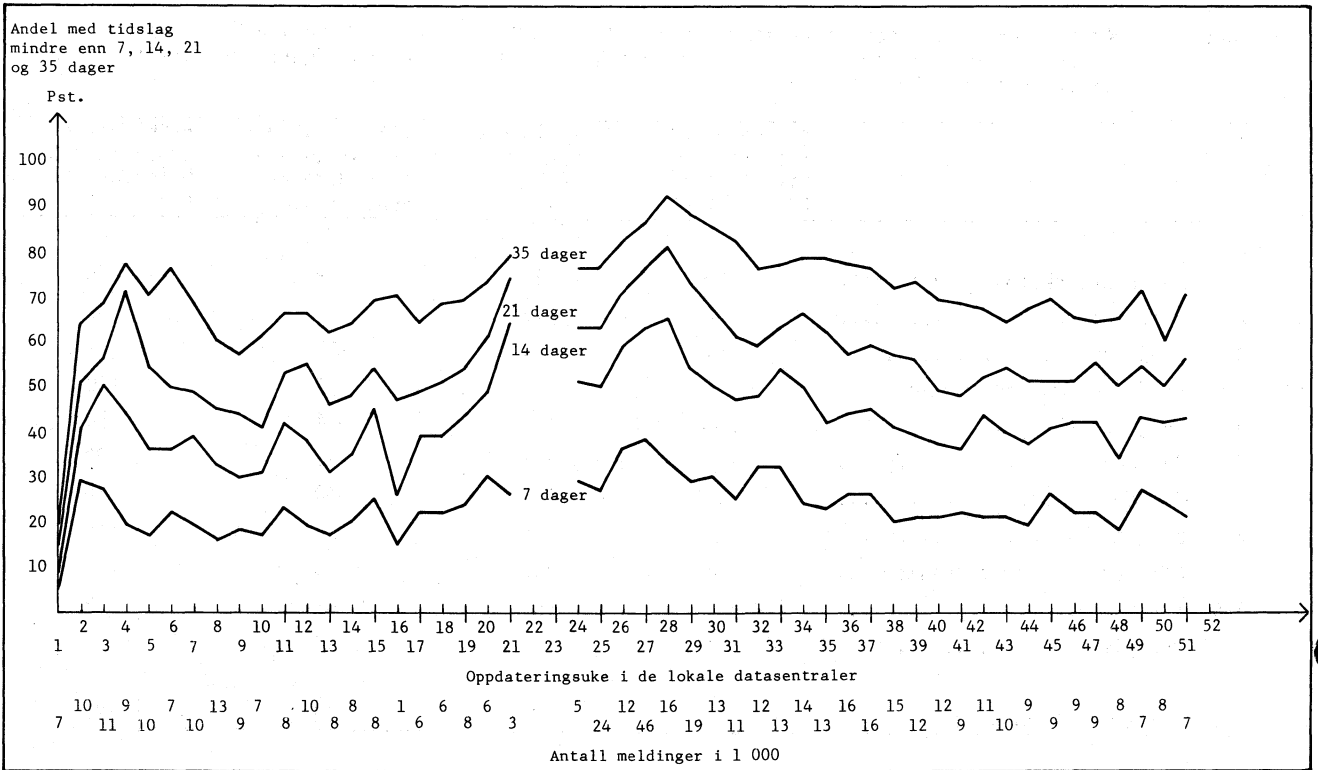
Etter reglene for arbeidstakerregisteret skal arbeidsgiver sende melding om inntak og opphør innen 8 dager etter at arbeidsforholdet startet eller stoppet. Meldingene kommer imidlertid inn alt for seint. Figur 1 og figur 2 viser hvor stor andel av meldingene som var kommet til trygdekontoret innen henholdsvis 7, 14, 21 og 35 dager etter start-/stopdato for arbeidsforholdet. Figur 1 viser variasjon gjennom året for inntaksmeldinger og figur 2 for opphørsmeldinger. Hastigheten på meldingene er noe større om sommeren, i perioden for feriearbeidshjelp. Utenom denne perioden viser det seg at bare om lag 20-25 prosent av meldingene er innkommet fra arbeidsgiver innen 7 dager etter start/stopp av arbeidsforholdet og bare ca. 65 prosent av meldingene er innkommet innen 35 dager.

Videre tar det noen tid før meldingen blir registrert i det sentrale A/A-registeret.

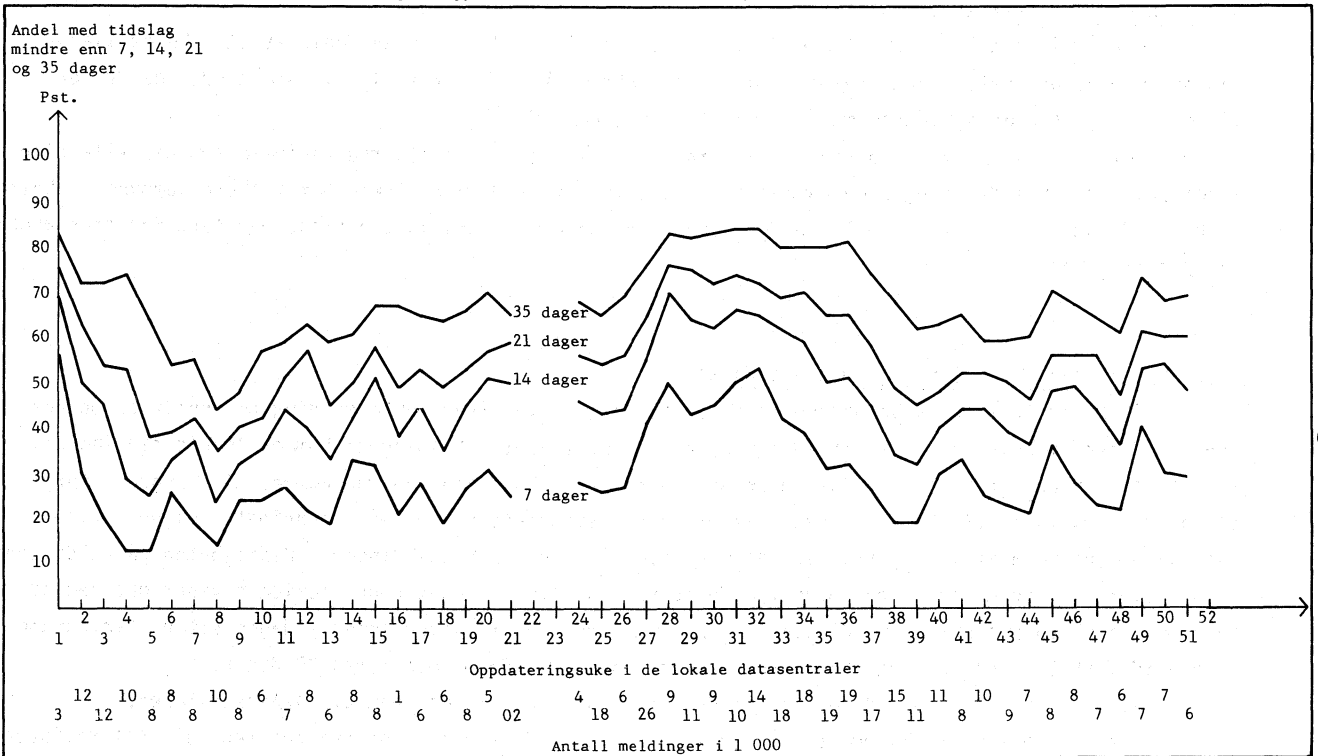
Tabell D viser hvor lenge en må vente med å ta ut datagrunnlaget fra det sentrale A/A-register for at en viss andel av meldingene som gjelder en bestemt dato, skal være innkommet. For at 50 prosent av meldingene som gjelder en bestemt pr. dato skal være innkommet, må en vente i 5 uker etter pr. dato. 90 prosent av meldingene er innkommet først etter 11 uker. Dette har ført til at Byrået nå tar ut datagrunnlaget 12 uker etter statistikkens pr. dato.

Hvordan arbeidstakertallet varierer med tidsdifferansen mellom pr. dato og uttaksdato, er avhengig av forholdet mellom forsinkelser på inntaks- og opphørsmeldinger. Figur 3 viser hvordan arbeidstakertallet varierer etter tiden fra pr. dato til uttaksdato.

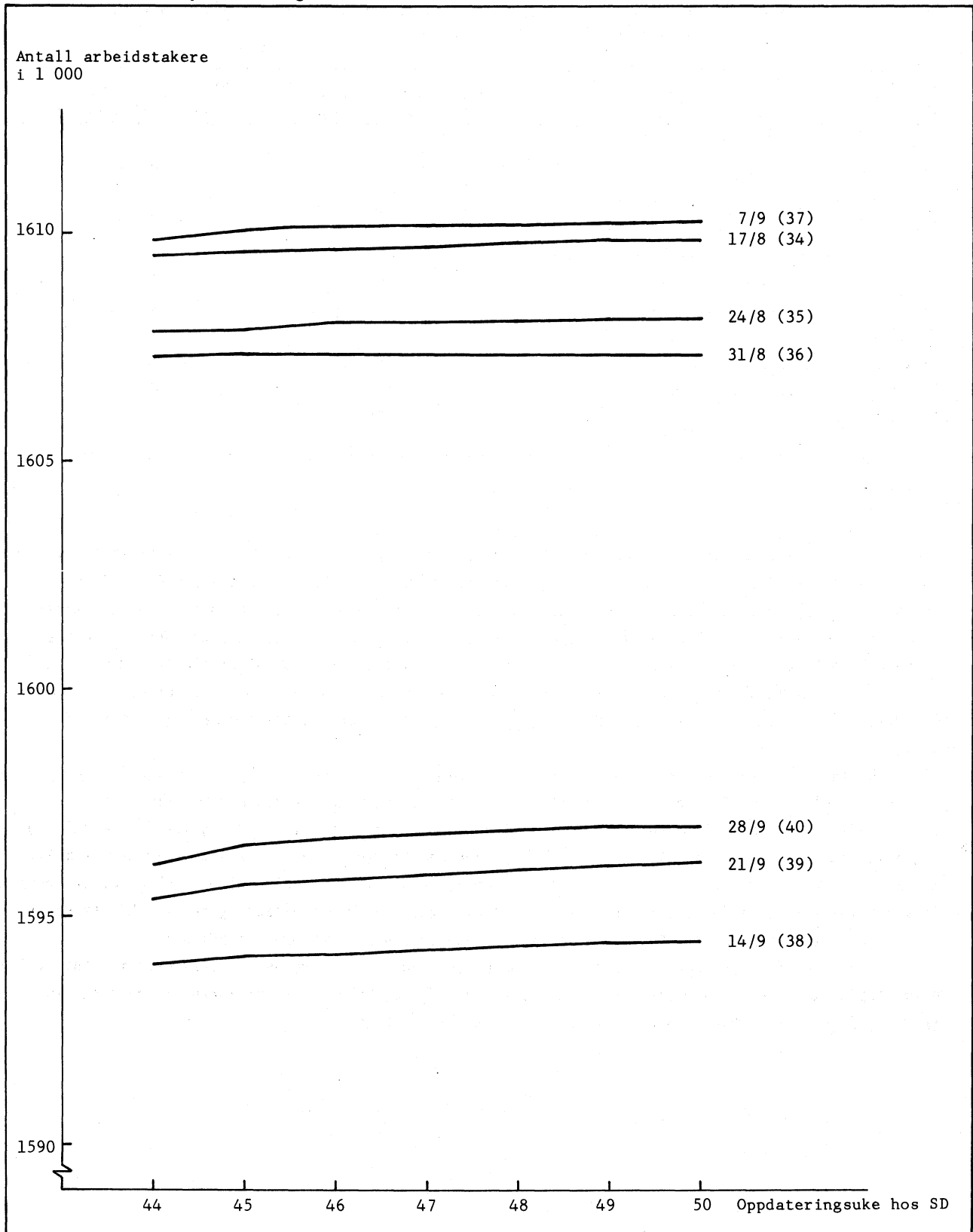
Figur 1. Inntaksmeldinger 1981. Tidslag (start i arbeidsforhold - stemplingsdato i TK)



Figur 2. Opphørmeldinger 1981. Tidslag (stopp i arbeidsforhold - stemplingsdato i TK)



Figur 3. Antall arbeidstakere på noen mandager i 1981, etter kjøreuke hos skattedirektøren.
(Tall i parentes angir ukenr.)



Tabell D. Antall uker etter registreringsuke (start/stopp av arbeidsforholdet) en må vente for at en viss prosentandel av meldingene skal være registrert i arbeidstakerregisteret. Inntaks- og opphørsmeldinger. Tabellgrunnlaget er meldingene med registreringsdato i ukene 27-35 i 1981 og som hadde tidslag inntil 18 uker

Prosent	Antall uker	
	inntaksmeldinger	opphørsmeldinger
10	3	3
20	4	3
30	4	4
40	5	4
50	5	5
60	6	6
70	7	7
80	8	8
90	11	11
100	18	18

De forskjellige kurvene viser arbeidstakertallet mandag i ukene 34-40 når statistikkuttaket gjøres i ukene 44-50 (dvs. oppdateringsuke hos Skattedirektøren). For pr. dato i uke 40 varierer arbeidstakertallet mellom 1 596 200 og 1 597 000. For de andre ukene er variasjonene i arbeidstakertallet fra uke 44 til uke 50 under 700. Som konklusjon på figuren må en si at netto antall arbeidstakere (for alle pr. datoene) endres relativt lite etter hvilken uke statistikkuttaket gjøres i perioden 44-50. En må imidlertid vurdere et større materiale før en kan si noe om mønsteret generelt ser ut til å være så stabilt. Splittet opp på undergrupper må en regne med at tallene kan variere relativt mere.

En måte å takle konflikten mellom mest mulig ferske tall og mest mulig pålitelige tall er å publisere foreløpige tall i første omgang og korrigerede tall ved publiseringen for neste kvartal. Tabell E viser foreløpige tall og korrigerede tall for 2., 3. og 4. kvartal 1982 og foreløpige tall for 1. kvartal 1982. Korrigerede tall for kvartal n er fremkommet ved at meldinger som er innkommet mellom statistikkuttakene for kvartal n og (n+1) og som refererer seg til kvartal n eller tidligere, er brukt til å korrigere tallene før kvartal n. I de foreløpige tallene er datauttaket gjort 12 uker etter pr. dato. Korreksjonene er gjort på grunnlag av forsinkede meldinger innkommet de neste tre måneder.

Meldinger fra totalkontrollen 1981 er kommet med ved beregningen av de korrigerede tallene og i de foreløpige tallene for 4. kvartal 1981 og 1. kvartal 1982. Relativt store korreksjoner i tallene fra 2. og 3. kvartal skyldes sannsynligvis totalkontrollmeldinger.

Tabell E. Arbeidstakere. Foreløpige tall for 2., 3. og 4. kvartal 1981 og 1. kvartal 1982. Korrigererte tall for 2., 3. og 4. kvartal 1981, etter næring

Næring	2. kvartal 1981		3. kvartal 1981		4. kvartal 1981		1. kvartal 1982
	Forel.	Korr.	Forel.	Korr.	Forel.	Korr.	Forel.
I alt	1 634 241	1 631 532	1 597 322	1 598 723	1 582 402	1 581 380	1 592 650
1 Jordbruk, skogbruk og fiske	24 975	23 723	23 533	24 452	24 097	24 016	24 545
2 Bergverk	8 458	8 838	7 982	7 977	7 841	7 805	7 839
3 Industri	388 116	385 697	372 033	371 107	366 986	366 102	365 746
4 Kraft- og vannforsyning	20 124	20 235	18 749	18 670	18 092	17 970	18 045
5 Bygg og anlegg ...	110 364	109 354	108 802	108 459	106 350	106 078	105 873
6 Varehandel m.m. ...	295 991	296 691	290 570	291 590	293 560	292 629	290 346
7 Transport m.m. ...	133 469	133 452	129 544	129 949	125 976	125 190	126 230
8 Bank m.m.	98 263	98 490	95 452	95 720	96 558	96 949	98 883
9 Off. og priv. tjenester	529 668	530 145	529 703	529 164	529 727	528 823	535 270
Uoppgitt	24 813	24 907	20 954	21 635	13 215	15 818	19 873

Tabell F. Endring i tallet på arbeidstakere siste kvartal mellom foreløpige og korrigererte tall, etter næring. 3., og 4. kvartal 1981 og 1. kvartal 1982

Næring	3. kvartal 1981		4. kvartal 1981		2. kvartal 1981
	Forel.	Korr.	Forel.	Korr.	Forel.
I alt	-36 919	-32 809	-14 920	-17 343	10 248
1 Jordbruk, skogbruk og fiske	-1 442	729	564	-436	448
2 Bergverk	-476	-861	-141	-172	-2
3 Industri	-16 083	-14 590	-5 047	-5 005	-1 240
4 Kraft- og vannforsyning	-1 375	-1 565	-657	-700	-47
5 Bygg og anlegg	-1 562	-895	-2 452	-2 381	-427
6 Varehandel m.m.	-5 421	-5 101	2 990	1 039	-3 214
7 Transport m.m.	-3 925	-3 503	-3 568	-4 759	254
8 Bank m.m.	-2 811	-2 770	1 106	1 229	2 325
9 Off. og privat tjenesteyting	35	-981	24	-341	5 543
Uoppgitt	-3 859	-3 272	-7 739	-5 817	6 658

4.6. Vurdering av statistikk materialet for 1. kvartal 1982

Antall arbeidstakere er, når en ser bort fra utenriks sjøfart, kommet opp på et nivå som ikke ligger så veldig langt under AKU-tallene (ca. 60 000 under). Definisjonsforskjeller gjør at en skal være forsiktig med alt for nøyaktige sammenlikninger. Det er imidlertid grunn til å tro at bruttodifferansen er en god del større ved at en del arbeidstakere ikke er registrert i A/A-registeret, mens en del personer fremdeles er registrert i A/A-registeret etter at de sluttet i arbeid.

Når det gjelder fordeling etter arbeidssted og næring er det imidlertid grunn til å tro at det er større feil. Sannsynligvis kan det være litt bedre enn ved koplingen mellom AKU og arbeidstakerstatistikken 4. kvartal 1980, da 17 prosent av arbeidstakerne var ulikt klassifisert etter 2-siffer næring i de to kildene. Tall fordelt etter detaljert næring og arbeidsstedskommune vil kunne inneholde relativt store feil.

Tabell 1. Arbeidstakere ved utgangen av måneden¹ og endring i tallet på arbeidstakere siste måned. 1980, 1981 og 1982

Måned	Arbeidstakere			Endring i tallet på arbeidstakere siste måned		
	1980	1981	1982	1980	1981	1982
Januar	1 559 197	1 575 686	1 586 317	6 523	6 154	3 915
Februar	1 564 775	1 581 453	1 591 626	5 578	5 767	5 309
Mars	1 563 314	1 584 949	1 592 650	-1 461	3 496	1 024
April	1 565 764	1 586 836	1 591 853	2 450	1 887	-797
Mai	1 571 752	1 593 786		5 988	6 950	
Juni	1 591 730	1 634 241		19 978	40 455	
Juli	1 596 266	1 632 200		4 536	-2 041	
August	1 572 821	1 607 661		-23 445	-24 539	
September	1 568 238	1 597 322		-4 583	-10 339	
Oktober	1 574 576	1 599 035		6 338	1 713	
November	1 576 531	1 595 177		1 955	-3 858	
Desember	1 569 532	1 582 402		-6 999	-12 775	

¹ Fra desember 1980 er pr. dato gått over til å være fast ukedag, siste onsdag i måneden. Fra desember 1980 er tids-avstanden fra pr. dato til datauttak endret fra ca. 4 uker til 12 uker.

Tabell 2. Arbeidstakere 31/3 1982 etter kjønn og næring. Hele landet

	Arbeidstakere		
	I alt ¹	Menn	Kvinner
I alt	1 592 650	896 680	695 168
1 Jordbruk, skogbruk, fiske og fangst	24 545	18 327	6 209
11 Jordbruk	17 867	12 233	5 626
12 Skogbruk	4 027	3 779	248
13 Fiske og fangst	2 651	2 315	335
2 Bergverksdrift	7 839	6 740	1 090
21 Bryting av kull	954	742	212
22 Utvinning av råolje og naturgass	220	139	76
23 Bryting og utvinning av malm	3 376	2 931	442
29 Bergverksdrift ellers	3 289	2 928	360
3 Industri	365 746	278 394	87 122
31 Produksjon av næringsmidler, drikke- og tobakksvarer	56 659	34 645	21 958
311-312 Produksjon av næringsmidler	49 989	29 416	20 519
Av dette			
3114 Produksjon av fiskevarer	12 991	6 879	6 075
313-314 Produksjon av drikke- og tobakksvarer	6 670	5 229	1 439
32 Produksjon av tekstilvarer, bekledningsvarer, lær og lærvarer	19 313	6 335	12 975
Av dette			
321 Produksjon av tekstilvarer	11 019	4 287	6 731
322 Produksjon av klær, unntatt skotøy	5 973	1 043	4 928
33 Produksjon av trevarer	31 286	26 331	4 951
331 Produksjon av trevarer, unntatt møbler og innred-	21 918	19 296	2 618
ninger			
332 Produksjon av møbler og innredninger av tre	9 368	7 035	2 333
34 Treforedling, grafisk produksjon og forlagsvirksomhet	47 162	33 211	13 922
341 Treforedling	15 601	12 537	3 061
342 Grafisk produksjon og forlagsvirksomhet	31 561	20 674	10 861
35 Produksjon av kjemiske produkter, mineralolje-, kull-,	29 261	22 653	6 603
gummi- og plastprodukter			
Av dette			
351 Produksjon av kjemiske råvarer	10 098	8 978	1 118
353 Raffinering av råolje	844	769	75
355 Produksjon og reparasjon av gummiprodukter	2 096	1 627	469
36 Produksjon av mineralske produkter	11 749	9 781	1 965
37 Produksjon av metaller	28 180	25 057	3 113
38 Produksjon av verkstedprodukter	139 009	118 485	20 406
381 Produksjon av metallvarer	26 604	22 004	4 588
382 Produksjon av maskiner	39 385	34 086	5 243
383 Produksjon av elektriske apparater og materiell	22 292	16 259	6 027
384 Produksjon av transportmidler	49 450	45 281	4 125
Av dette			
3841 Bygging av fartøyer	40 079	37 339	2 696
385 Produksjon av tekniske og vitenskapelige instru-	1 278	855	423
menter, fotoartikler og optiske artikler			

¹ Medregnet 802 arbeidstakere med uoppgett kjønn.

Tabell 2 (forts.). Arbeidstakere 31/3 1982 etter kjønn og næring. Hele landet

	Arbeidstakere		
	I alt ¹	Menn	Kvinner
39 Industriproduksjon eller	3 127	1 896	1 229
4 Kraft- og vannforsyning	18 045	15 338	2 705
41 Elektrisitets-, gass- og dampforsyning	17 047	14 477	2 568
42 Vannforsyning	998	861	137
5 Bygge- og anleggsvirksomhet	105 873	96 355	9 393
501 Byggevirksomhet	72 648	66 655	5 912
502 Anleggsvirksomhet	33 225	29 700	3 481
Av dette			
5023 Oljeboring	1 461	1 363	72
6 Varehandel, hotell- og restaurantvirksomhet	290 346	137 143	153 081
61 Engros- og agenturhandel	111 689	79 279	32 359
62 Detaljhandel	141 101	47 456	93 623
63 Hotell- og restaurantvirksomhet	37 556	10 408	27 099
7 Transport, lagring, post og telekommunikasjoner	126 230	89 278	36 884
71 Transport og lagring	83 481	67 082	16 342
Av dette			
711 Landtransport	43 281	37 813	5 451
712 Sjøtransport	21 294	17 124	4 167
Av dette			
7121 Utenriks sjøfart	8 094	6 130	1 964
72 Post og telekommunikasjoner	42 749	22 196	20 542
8 Bank- og finansieringsvirksomhet, forsikringsvirksomhet, eiendomsdrift og forretningsmessig tjenesteyting	98 883	53 533	45 318
81 Bank- og finansieringsvirksomhet	38 695	18 125	20 567
82 Forsikringsvirksomhet	10 224	5 245	4 979
83 Eiendomsdrift og forretningsmessig tjenesteyting	49 964	30 163	19 772
Av dette			
832 Forretningsmessig tjenesteyting	41 705	24 973	16 716
9 Offentlig, sosial og privat tjenesteyting	535 270	190 821	344 247
91 Offentlig administrasjon, forsvar, politi og rettsvesen	140 889	75 872	65 006
Av dette			
9122 Forsvar	27 601	22 454	5 147
92 Renovasjon og reingjøring	14 292	4 843	9 428
93 Undervisning, helse- og andre sosialtjenester	338 181	86 486	251 543
Av dette			
931 Undervisning	112 800	48 477	64 299
933 Helse- og veterinærtjenester	138 874	21 777	116 982
934 Sosial omsorg og velferdsarbeid	66 819	5 390	61 422
94 Kulturell tjenesteyting, underholdning og sport	14 058	6 492	7 553
95 Personlig tjenesteyting	27 845	17 126	10 714
Av dette			
951 Reparasjon av kjøretøyer, husholdningsapparater og varer for personlig bruk	16 268	14 450	1 816
953 Lønt husarbeid	1 487	94	1 393
Uoppgitt næring	19 873	10 751	9 119

Tabell 3. Arbeidstakere 31/3 1982 etter arbeidstid pr. uke, alder, kjønn og ekteskapelig status.
 Hele landet

Alder, kjønn, ekteskapelig status	Arbeidstakere					I pst. av bosatt
	I alt	Arbeidstid pr. uke (timer)			Uoppgitt	
		4 - 19	20 - 29	30-		
I alt	1 592 650	215 361	176 817	1 194 653	5 819	38
Menn ¹	896 680	39 278	23 891	830 731	2 780	44
Ugifte	241 022	25 762	7 792	206 278	1 190	25
Gifte	596 219	12 012	14 571	568 217	1 419	63
Før gifte	51 256	1 465	1 493	48 147	151	40
Kvinner ²	695 168	176 017	152 895	363 229	3 027	33
Ugifte	177 142	33 363	15 506	127 266	1 007	21
Gifte	438 526	126 660	121 618	188 515	1 733	47
Før gifte	78 640	15 945	15 727	46 685	283	26
15 år og under	5 663	5 173	188	257	45	-
Menn	3 689	3 398	94	169	28	-
Kvinner	1 974	1 775	94	88	17	-
16-19 år	70 159	28 766	4 710	36 139	544	27
Menn	37 037	12 244	1 648	22 869	276	28
Kvinner	33 122	16 522	3 062	13 270	268	26
Av dette gifte	501	112	61	326	2	33
20-24 år	177 892	17 608	11 050	148 227	1 007	57
Menn	92 915	6 076	2 535	83 806	498	58
Kvinner	84 977	11 532	8 515	64 421	509	56
Av dette gifte	18 930	3 258	2 875	12 690	107	47
25-49 år	896 499	103 220	107 548	682 640	3 091	67
Menn	510 279	9 005	12 300	487 530	1 444	74
Kvinner	386 220	94 215	95 248	195 110	1 647	59
Av dette gifte	287 422	83 426	82 123	120 641	1 232	57
50-66 år	405 937	50 065	48 768	306 209	895	54
Menn	231 587	4 342	5 343	221 470	432	63
Kvinner	174 350	45 723	43 425	84 739	463	45
Av dette gifte	125 640	37 007	35 366	52 923	344	45
67-69 år	21 857	4 351	2 466	14 968	72	18
Menn	12 934	1 191	752	10 955	36	23
Kvinner	8 923	3 160	1 714	4 013	36	14
Av dette gifte	4 203	1 745	929	1 506	23	12
70 år og over	13 841	6 112	2 056	5 520	153	-
Menn	8 239	3 022	1 219	3 932	66	-
Kvinner	5 602	3 090	837	1 588	87	-
Av dette gifte	1 830	1 112	264	429	25	-
Uoppgitt alder	802	66	31	693	12	-

¹ Medregnet 8 183 arbeidstakere med uoppgitt ekteskapelig status. ² Medregnet 860 arbeidstakere med uoppgitt ekteskapelig status.

Tabell 4. Arbeidstakere 31/3 1982 etter arbeidsstedsfylke og næring

Næring	I alt ¹	Øst- fold	Akers- hus	Oslo	Hed- mark	Opp- land	Buske- rud	Vest- fold	Tele- mark	Aust- Agder	Vest- Agder
I alt	1 592 650	82 289	108 296	318 622	60 924	55 069	79 516	63 795	57 177	26 831	47 220
1 Jordbruk, skog- bruk, fiske og fangst	24 545	1 632	1 446	321	3 105	2 017	1 088	889	805	323	357
11 Jordbruk ..	17 867	1 334	1 107	109	1 980	1 747	1 807	674	356	212	279
12 Skogbruk ..	4 027	288	336	207	1 125	264	278	197	447	111	46
13 Fiske og fangst	2 651	10	3	5	0	6	3	18	2	0	32
2 Bergverksdrift	7 839	98	297	123	123	452	140	442	265	79	27
3 Industri	365 746	29 070	18 343	49 600	15 277	12 834	25 905	20 257	18 908	7 724	14 141
31 Produksjon av nærings- midler, drikkevarer og tobakks- varer	56 659	3 748	2 056	8 406	2 301	1 765	1 498	1 723	1 354	458	1 519
Av dette 311-312 Pro- duksjon av nærings- midler	49 989	3 521	1 915	5 420	2 140	1 675	1 316	1 582	1 200	329	1 192
32 Produksjon av tekstil- varer, be- klednings- varer, lær og lærvarer	19 313	1 508	1 042	1 078	897	1 627	963	703	428	151	731
33 Produksjon av trevarer	31 286	1 412	2 018	703	4 678	2 689	1 994	1 767	979	597	1 216
34 Trefored- ling, gra- fisk produk- sjon og forlags- virksomhet	47 162	5 895	1 923	14 213	1 118	815	5 656	1 987	1 857	576	1 947
341 Trefor- edling	15 601	4 338	234	419	514	201	4 259	1 126	1 160	169	1 055
342 Grafisk produk- sjon og forlags- virksom- het ...	31 561	1 557	1 689	13 794	604	614	1 397	861	697	407	892
35 Produksjon av kjemiske produkter, mineralolje-, kull-, gummi- og plastpro- dukter	29 261	4 690	2 161	2 753	891	1 947	2 169	2 079	5 649	742	406
36 Produksjon av mineral- ske produk- ter	11 749	1 704	716	782	384	664	1 396	590	1 355	262	101
37 Produksjon av metaller	28 180	608	44	2 950	455	607	170	1 395	2 029	2	2 942

¹ Medregnet 8 094 arbeidstakere i næring 712 Sjøtransport og 27 601 arbeidstakere i næring 91 Offentlig administrasjon, forsvar, politi og rettsvesen. Disse er ikke fordelt etter fylke.

Roga-land	Horda-land	Sogn og Fjordane	Møre og Romsdal	Sør-Trøndelag	Nord-Trøndelag	Nord-land	Troms	Finnmark	Svalbard	Nord-sjøen	Uppgitt	Næring
119 443	143 744	32 603	75 809	93 192	37 140	73 609	46 505	25 139	962 4	302	4 768	I alt
2 529	1 251	1 178	1 655	1 843	1 936	1 154	545	378	-	-	93	1
2 211	885	961	945	1 563	1 519	727	292	119	-	-	40	11
7	31	38	23	118	351	60	54	44	-	-	2	12
311	335	179	687	162	66	367	199	215	-	-	51	13
692	160	49	485	427	663	934	139	1 308	936	-	-	2
30 146	33 229	10 000	23 659	17 838	8 565	16 107	7 561	5 856	-	249	477	3
4 096	4 795	1 696	3 855	4 262	1 557	3 729	3 457	4 207	-	-	177	31
3 767	4 018	1 665	3 751	3 714	1 524	3 597	3 283	4 203	-	-	177	311-312
1 845	3 298	910	2 791	516	139	360	267	27	-	-	32	32
2 091	1 788	743	3 828	1 801	1 506	808	484	123	-	-	16	33
1 988	2 897	187	881	2 120	1 637	817	427	216	-	-	5	34
136	91	19	41	606	1 204	27	2	0	-	-	-	341
1 852	2 806	168	840	1 514	433	790	425	216	-	-	5	342
647	1 859	153	1 100	473	323	1 065	146	6	-	-	2	35
952	742	137	474	592	429	243	109	117	-	-	-	36
3 424	2 699	3 172	1 333	888	291	5 043	128	0	-	-	-	37

Tabell 4 (forts.). Arbeidstakere 31/3 1982 etter arbeidsstedsfylke og næring

Næring	I alt ¹	Øst- fold	Akers- hus	Oslo	Hed- mark	Opp- land	Buske- rud	Vest- fold	Tele- mark	Aust- Agder	Vest- Agder
3 Industri (forts.)											
38 Produksjon av verksted- produkter ..	139 009	9 312	8 262	17 791	4 438	2 462	11 999	9 645	5 200	4 792	5 214
Av dette											
381 Produk- sjon av metall- varer ..	26 604	2 764	1 278	3 335	917	1 441	1 953	2 390	865	609	1 346
382 Produk- sjon av maskiner	39 385	995	1 631	5 456	2 684	512	5 812	1 077	1 366	1 383	1 175
383 Produk- sjon av elektri- ske appa- rater og materieell	22 292	1 466	3 965	6 279	435	172	2 052	1 465	1 343	1 251	5
384 Produk- sjon av transport- midler .	49 450	4 087	1 337	2 499	401	337	1 933	4 689	1 626	1 538	2 680
39 Industripro- duksjon ellers	3 127	193	121	924	115	258	60	368	57	144	20
4 Kraft- vannfor- syning	18 045	1 031	1 119	2 507	650	801	821	637	792	505	692
5 Bygge- og an- leggsvirksomhet	105 873	5 018	6 004	24 444	4 001	3 980	4 900	4 213	3 480	1 793	2 692
6 Varehandel, ho- tell- og res- taurantvirk- somhet	290 346	12 665	22 766	71 540	9 327	9 141	13 980	11 228	8 902	4 026	8 246
61 Engros- og agentur- handel	111 689	2 924	10 001	42 394	2 251	1 565	3 848	2 975	1 944	682	2 103
62 Detaljhandel	141 101	8 435	10 901	22 056	5 892	5 127	7 561	6 839	5 337	2 736	4 954
63 Hotell- og restaurant- drift	37 556	1 306	1 864	7 090	1 184	2 449	2 571	1 414	1 621	608	1 189
7 Transport, lag- ring, post og telekommunika- sjoner	126 230	4 494	8 850	29 858	4 165	4 275	5 239	3 402	3 344	1 724	3 222
71 Transport og lagring .	83 481	3 090	7 095	17 803	2 465	2 726	3 789	1 875	2 116	924	1 994
Av dette											
711 Land- transport	43 281	2 033	2 227	9 696	2 177	2 577	3 001	1 077	1 381	737	1 339
712 Sjøtran- sport ..	21 294	336	1 658	1 030	0	33	85	210	322	118	333
72 Post og tele- kommunika- sjoner	42 749	1 404	1 765	12 055	1 700	1 549	1 450	1 527	1 228	800	1 228

¹ Se note 1, side 16.

Roga-land	Horda-land	Sogn og Fjord-dane	Møre og Romsdal	Sør-Trønde-lag	Nord-Trønde-lag	Nord-land	Troms	Finn-mark	Sval-bard	Nord-sjøen	Uopp-gitt	Næring
15 045	14 834	2 949	9 196	7 026	2 672	4 001	2 542	1 135	-	249	245	38
2 417	2 089	407	1 475	1 683	614	698	247	68	-	2	6	381
5 579	2 790	770	1 358	1 734	1 460	1 592	916	754	-	105	236	382
222	1 242	0	159	1 416	391	359	65	5	-	-	-	383
6 414	8 464	1 772	6 204	2 167	207	1 352	1 290	308	-	142	3	384
58	317	53	201	160	11	41	1	25	-	-	-	39
1 775	1 662	544	1 087	1 224	172	1 284	463	274	-	-	5	4
8 853	9 704	2 114	4 889	7 082	2 665	4 933	3 049	1 730	-	280	49	5
27 118	26 078	4 209	11 604	18 097	5 277	12 055	9 111	3 880	13	797	286	6
13 849	8 902	626	3 304	6 682	556	2 707	2 974	621	-	691	90	61
10 530	13 758	2 705	6 888	8 901	3 940	7 391	4 577	2 388	13	-	172	62
2 739	3 418	878	1 412	2 514	781	1 957	1 560	871	-	106	24	63
7 181	11 050	2 413	5 132	8 335	2 296	7 323	3 756	1 898	3	63	113	7
4 827	7 293	1 181	3 272	5 841	1 328	4 669	1 967	1 037	1	63	41	71
2 232	4 034	943	1 763	3 261	1 010	2 215	1 016	556	-	-	6	711
1 609	1 834	187	1 024	1 424	208	2 027	364	308	-	63	27	712
2 354	3 757	1 232	1 860	2 494	968	2 654	1 789	861	2	-	72	72

Tabell 4 (forts.). Arbeidstakere 31/3 1982 etter arbeidsstedsfylke og næring

Næring	I alt ¹	Øst- fold	Akers- hus	Oslo	Hed- mark	Opp- land	Buske- rud	Vest- fold	Tele- mark	Aust- Agder	Vest- Agder
8 Bank og finansieringsvirksomhet, forsikringsvirksomhet, eiendomsdrift og forretningsmessig tjenesteyting	98 883	3 058	8 476	39 335	2 509	1 670	3 164	2 570	2 001	1 153	2 255
81 Bank- og finansieringsvirksomhet ..	38 695	1 294	2 480	14 293	985	909	1 283	1 176	891	539	1 030
82 Forsikringsvirksomhet ..	10 224	240	220	4 735	341	152	298	263	121	246	222
83 Eiendomsdrift og forretningsmessig tjenesteyting	49 964	1 524	5 776	20 307	1 183	609	1 583	1 131	989	368	1 003
9 Offentlig, sosial og privat tjenesteyting ..	535 270	24 642	40 221	99 233	20 985	19 129	23 634	19 481	17 304	9 265	15 343
Av dette											
91 Offentlig administrasjon, forsvar, politi og rettsvesen ..	140 889	4 407	8 252	21 878	4 911	3 455	5 177	4 209	4 113	2 082	3 265
92 Renovasjon og rengjøring ..	14 292	634	1 072	4 914	222	159	701	438	712	108	354
93 Undervisning, helse- og andre sosialtjenester ...	338 181	17 224	27 806	61 774	14 262	14 185	15 613	13 197	11 025	6 500	10 423
Av dette											
931 Undervisning	112 800	5 126	9 208	13 878	4 135	5 050	4 400	4 578	3 809	2 338	3 615
933 Helse- og veterinærtjenester	138 874	8 369	12 017	25 668	6 621	5 087	6 945	5 844	4 314	2 437	3 839
934 Sosial omsorg og velferdsarbeid ..	66 819	3 206	4 705	11 694	3 239	3 863	3 870	2 536	2 591	1 624	2 519
94 Kulturell tjenesteyting, underholdning og sport	14 058	793	1 033	6 377	417	240	399	273	315	128	368
95 Personlig tjenesteyting	27 845	1 584	2 058	4 285	1 173	1 090	1 744	1 364	1 139	447	933
Uoppgitt	19 873	581	774	1 661	782	770	645	676	1 376	239	245

¹ Se note 1, side 16.

Roga-land	Horda-land	Sogn og Fjordane	Møre og Romsdal	Sør-Trøndelag	Nord-Trøndelag	Nord-land	Troms	Finnmark	Svalbard	Nord-sjøen	Uoppgitt	Næring
7 268	8 814	844	3 138	4 829	1 122	2 585	2 678	774	10	594	36	8
2 317	3 530	563	1 686	1 870	575	1 418	1 284	500	-	55	17	81
498	1 308	50	300	671	68	177	267	45	-	-	2	82
4 453	3 976	231	1 152	2 288	479	990	1 127	229	10	539	17	83
32 587	49 670	10 669	23 353	32 986	13 889	26 573	18 749	8 796	-	6	1 154	9
9 622	10 775	2 805	4 836	5 337	2 936	6 708	4 096	3 571	-	-	853	91
1 461	1 553	8	522	647	162	379	198	45	-	-	3	92
18 528	33 506	7 318	16 539	24 187	9 886	17 796	13 374	4 800	-	-	238	93
7 145	12 760	2 776	5 993	10 579	3 765	6 955	5 011	1 568	-	-	111	931
7 853	13 674	2 458	6 440	8 995	3 253	6 839	5 964	2 243	-	-	14	933
2 706	5 520	1 963	3 818	3 450	2 721	3 787	2 058	876	-	-	73	934
701	1 020	90	195	940	141	294	201	132	-	-	1	94
2 275	2 816	448	1 261	1 875	764	1 396	880	248	-	6	59	95
1 294	2 126	583	807	531	555	661	454	245	-	2 313	2 555	Uoppgitt

Tabell 5. Arbeidstakere 31/3 1982 etter alder, bostedsfylke og kjønn

Bosteds- fylke	Kjønn	Alder							
		I alt ¹	15 og under	16-19	20-24	25-49	50-66	67-69	70 og over
I alt	I alt ¹ ..	1 592 650	5 663	70 159	177 892	896 499	405 937	21 857	13 841
	M	896 680	3 689	37 037	92 915	510 279	231 587	12 934	8 239
	K	695 168	1 974	33 122	84 977	386 220	174 350	8 923	5 602
01 Østfold	I alt ...	91 058	445	4 263	10 139	51 488	23 016	1 095	612
	M	52 620	296	2 364	5 506	29 632	13 786	675	361
	K	38 438	149	1 899	4 633	21 856	9 230	420	251
02 Akershus	I alt ...	171 877	888	8 862	17 925	99 108	42 018	1 902	1 174
	M	95 332	611	4 504	8 986	54 950	24 336	1 222	723
	K	76 545	277	4 368	8 939	44 158	17 682	680	451
03 Oslo	I alt ...	209 483	715	7 974	23 282	110 906	58 876	4 357	3 373
	M	108 895	436	3 712	10 160	59 529	30 783	2 355	1 920
	K	100 588	279	4 262	13 122	51 377	28 093	2 002	1 453
04 Hedmark	I alt ...	69 125	52	2 436	7 200	38 647	19 382	955	453
	M	39 450	34	1 341	3 838	21 935	11 453	589	260
	K	29 675	18	1 095	3 362	16 712	7 929	366	193
05 Oppland	I alt ...	63 214	59	2 245	6 940	35 427	17 160	871	512
	M	35 586	28	1 214	3 806	19 947	9 761	514	316
	K	27 628	31	1 031	3 134	15 480	7 399	357	196
06 Buskerud	I alt ...	89 079	516	4 256	9 597	49 718	22 944	1 251	797
	M	50 260	352	2 319	4 965	28 133	13 321	743	427
	K	38 819	164	1 937	4 632	21 585	9 623	508	370
07 Vestfold	I alt ...	71 741	367	3 600	7 979	39 744	18 655	912	584
	M	41 100	235	1 915	4 250	22 681	11 111	564	344
	K	30 641	132	1 585	3 729	17 063	7 544	348	240
08 Telemark	I alt ...	60 351	226	2 532	6 599	33 146	16 530	807	511
	M	35 562	149	1 351	3 650	19 675	9 941	502	294
	K	24 789	77	1 181	2 949	13 471	6 589	305	217
09 Aust-Agder	I alt ...	30 532	169	1 464	3 432	17 400	7 463	386	218
	M	17 671	119	749	1 869	10 362	4 238	212	122
	K	12 861	50	715	1 563	7 038	3 225	174	96
10 Vest-Agder	I alt ...	49 787	243	2 480	5 820	27 412	12 791	669	372
	M	29 019	157	1 372	3 135	16 252	7 489	387	227
	K	20 768	86	1 108	2 685	11 160	5 302	282	145
11 Rogaland	I alt ...	121 291	388	7 340	15 529	68 491	27 316	1 374	853
	M	71 407	222	3 768	8 328	41 495	16 147	875	572
	K	49 884	166	3 572	7 201	26 996	11 169	499	281
12 Hordaland	I alt ...	151 569	797	6 796	17 069	84 627	38 725	2 230	1 325
	M	85 667	555	3 764	9 188	48 518	21 598	1 265	779
	K	65 902	242	3 032	7 881	36 109	17 127	965	546
14 Sogn og Fjordane	I alt ...	34 675	78	1 505	4 386	19 559	8 248	511	388
	M	19 817	47	832	2 433	11 284	4 691	303	227
	K	14 858	31	673	1 953	8 275	3 557	208	161
15 Møre og Romsdal	I alt ...	79 600	163	3 097	8 692	44 469	21 327	1 173	679
	M	45 756	101	1 839	4 803	25 796	12 057	725	435
	K	33 844	62	1 258	3 889	18 673	9 270	448	244
16 Sør- Trøndelag	I alt ...	93 707	249	3 550	10 284	53 583	24 135	1 203	703
	M	52 910	178	1 862	5 365	30 544	13 786	720	455
	K	40 797	71	1 688	4 919	23 039	10 349	483	248
17 Nord- Trøndelag	I alt ...	41 581	78	1 553	4 387	24 140	10 616	482	325
	M	23 930	49	914	2 579	13 819	6 087	275	207
	K	17 651	29	639	1 808	10 321	4 529	207	118
18 Nordland	I alt ...	80 926	93	2 863	8 726	48 023	19 950	848	423
	M	45 750	51	1 503	4 796	27 122	11 508	525	245
	K	35 176	42	1 360	3 930	20 901	8 442	323	178
19 Troms	I alt ...	51 174	58	2 044	5 891	31 285	11 003	569	324
	M	27 811	22	999	3 033	17 044	6 176	329	208
	K	23 363	36	1 045	2 858	14 241	4 827	240	116
20 Finnmark	I alt ...	27 602	73	1 364	3 561	16 632	5 537	259	176
	M	14 893	44	694	1 826	8 982	3 099	151	97
	K	12 709	29	670	1 735	7 650	2 438	108	79
Uoppgitt bostedsfylke	I alt ...	4 278	6	35	454	2 694	245	3	39
	M	3 244	3	21	399	2 579	219	3	20
	K	232	3	14	55	115	26	-	19

¹ Medregnet 802 personer med uoppgitt kjønn og alder.

Tabell 6. Arbeidstakere 31/3 1982 etter næring og arbeidsstedskommune

Kommune	Arbeids- takere	Næring ¹										Uopp- gitt
		1	2	3	4	5	6	7	8	9		
Hele landet	1 592 650	24 545	7 839	365 746	18 045	105 873	290 346	126 230	98 883	535 270	19 873	
01 ØSTFOLD .	82 289	1 632	98	29 070	1 031	5 018	12 665	4 494	3 058	24 642	581	
01 Halden ..	10 039	235	13	3 362	107	609	1 317	566	328	3 363	139	
02 Sarpsborg	10 600	220	-	4 491	46	403	1 693	773	489	2 451	34	
03 Fredrik- stad	15 528	126	4	4 575	156	637	3 149	982	917	4 885	97	
04 Moss	13 928	85	12	5 814	115	483	2 239	589	461	4 025	105	
11 Hvaler ..	339	5	-	22	17	29	32	40	11	178	5	
13 Borge ...	1 761	20	-	512	-	197	196	37	32	741	26	
14 Varteig .	175	32	-	10	8	31	8	4	7	75	-	
15 Skjeberg	2 959	51	37	971	189	153	398	253	82	818	7	
18 Aremark .	203	20	-	6	9	11	21	13	4	115	4	
19 Marker ..	930	64	-	248	15	54	150	53	46	299	1	
21 Rømskog .	87	11	-	12	-	2	3	1	-	58	-	
22 Trøgstad	745	91	11	65	9	53	110	74	30	296	6	
23 Spydeberg	1 092	55	1	505	-	49	108	35	13	309	17	
24 Askim ...	4 517	21	3	1 742	163	419	678	220	158	1 067	46	
25 Eidsberg	2 949	112	10	849	22	106	492	159	70	1 108	21	
27 Skiptvet	374	38	-	45	13	19	27	9	10	201	12	
28 Rakkestad	1 993	138	6	526	20	182	294	48	72	686	21	
30 Tune	3 866	46	1	1 281	38	411	516	161	148	1 257	7	
31 Rolvsøy .	1 093	19	-	227	-	413	98	26	26	284	-	
33 Kråkerøy	2 820	6	-	2 218	-	78	85	121	13	288	11	
34 Onsøy ...	2 113	52	-	647	34	247	300	162	45	621	5	
35 Råde	1 065	16	-	142	23	258	180	37	16	386	7	
36 Rygge ...	2 178	121	-	685	25	82	471	42	68	680	4	
37 Våler ...	400	29	-	26	9	28	35	27	4	239	3	
38 Hobøl ...	535	19	-	89	13	64	65	62	8	212	3	
02 AKERSHUS	108 296	1 446	297	18 343	1 119	6 004	22 766	8 850	8 476	40 221	774	
11 Vestby ..	1 568	23	7	140	28	141	556	72	60	531	10	
13 Ski	5 319	37	-	772	38	138	1 643	338	248	2 043	62	
14 As	3 772	59	16	262	41	136	501	53	92	2 518	44	
15 Frogn ...	1 744	50	-	272	23	94	422	138	81	652	12	
16 Nesodden	1 618	5	-	90	32	61	213	45	33	1 122	17	
17 Oppegård	3 835	5	-	718	33	144	1 752	42	64	1 061	16	
19 Bærum ...	33 736	146	107	3 007	285	2 073	6 318	5 482	5 263	10 964	91	
20 Asker ...	11 448	85	-	2 582	72	403	2 365	160	1 096	4 615	70	
21 Aurskog- Høland ..	2 705	94	8	757	33	144	337	152	52	1 038	90	
26 Sørums ..	2 200	86	-	631	187	84	258	97	102	741	14	
27 Fet	1 258	87	-	363	16	92	188	35	28	442	7	
28 Rælingen	1 152	4	-	201	22	108	145	30	45	595	2	
29 Enebakk .	866	34	3	23	17	138	94	134	20	398	5	
30 Lørenskog	7 463	26	-	1 595	41	427	1 591	78	170	3 506	29	
31 Skedsmo .	13 427	44	110	3 272	90	623	3 639	984	606	3 891	168	
33 Nittedal	2 174	40	27	400	30	167	341	72	120	954	23	
34 Gjerdrum	520	41	-	110	-	39	49	52	9	212	8	
35 Ullensake	4 404	143	9	625	38	397	964	441	143	1 589	55	
36 Nes	2 980	127	9	867	36	181	429	132	68	1 113	18	
37 Eidsvoll	4 373	212	1	1 352	53	280	734	198	133	1 390	20	
38 Nannestad	1 262	72	-	216	4	105	148	81	22	604	10	
39 Hurdal ..	522	26	-	88	-	29	79	34	21	242	3	
03 OSLO	318 622	321	123	49 600	2 507	24 444	71 540	29 858	39 335	99 233	1 661	
01 Oslo	318 622	321	123	49 600	2 507	24 444	71 540	29 858	39 335	99 233	1 661	

¹ 1. Jordbruk, skogbruk, fiske og fangst. 2. Bergverksdrift. 3. Industri. 4. Kraft- og vannforsyning. 5. Bygge- og anleggsvirksomhet. 6. Varehandel, hotell- og restaurantvirksomhet. 7. Transport, lagring, post og telekommunikasjoner. 8. Bank- og finansieringsvirksomhet, forsikringsvirksomhet, eiendomsdrift og forretningsmessig tjenesteyting. 9. Offentlig, sosial og privat tjenesteyting.

Tabell 6 (forts.). Arbeidstakere 31/3 1982 etter næring og arbeidsstedskommune

Kommune	Arbeids- takere	Næring ¹									Uopp- gitt
		1	2	3	4	5	6	7	8	9	
04 HEDMARK	60 924	3 105	123	15 277	650	4 001	9 327	4 165	2 509	20 985	782
01 Hamar	12 937	387	-	2 518	219	657	2 333	1 552	1 185	3 992	94
02 Kongsvinger .	7 044	267	21	1 293	62	473	1 288	741	189	2 642	68
12 Ringsaker ...	9 444	478	16	3 947	47	635	1 383	241	221	2 426	50
14 Vang	1 477	68	7	178	-	106	297	49	3	764	5
15 Løten	1 176	154	-	193	18	68	203	28	34	447	31
17 Stange	4 580	234	2	825	44	363	446	113	58	2 360	135
18 Nord-Odal ...	818	72	1	118	3	74	65	84	20	342	39
19 Sør-Odal	1 980	115	9	693	-	104	329	53	36	569	72
20 Eidskog	1 709	52	6	772	1	103	132	55	25	496	67
23 Grue	1 572	139	-	574	-	143	181	56	41	411	27
25 Asnes	2 217	150	37	552	92	219	212	99	62	751	44
26 Våler	1 151	74	6	479	-	53	123	75	24	309	8
27 Elverum	5 524	168	13	1 180	46	448	1 012	265	239	2 095	58
28 Trysil	2 065	166	-	515	16	119	334	163	83	655	14
29 Amot	1 424	108	2	483	27	64	212	93	51	373	11
30 Stor-Elvdal .	1 032	83	-	268	13	33	115	101	63	343	13
32 Rendalen	480	62	-	57	-	27	56	20	17	234	7
34 Engerdal	410	92	-	60	6	18	35	25	4	169	1
36 Tolga	469	59	-	43	1	32	51	22	15	241	5
37 Tynset	1 856	54	-	306	55	187	302	123	69	737	23
38 Alvdal	755	35	-	127	-	47	121	131	15	275	4
39 Follidal	395	67	-	15	-	17	49	21	15	206	5
41 Os	409	21	3	81	-	11	48	55	41	148	1
05 OPPLAND	55 069	2 017	452	12 834	801	3 980	9 141	4 275	1 670	19 129	770
01 Lillehammer .	10 260	136	18	1 591	243	709	2 047	1 343	447	3 689	37
02 Gjøvik	10 928	175	3	2 980	45	721	1 803	916	402	3 549	334
11 Dovre	1 240	63	301	67	-	59	257	118	8	354	13
12 Lesja	483	76	-	26	-	56	85	40	3	179	18
13 Skjåk	583	63	-	173	10	69	63	28	3	162	12
14 Lom	651	91	-	57	-	88	94	61	36	212	12
15 Vågå	815	66	24	66	80	60	185	44	25	254	11
16 Nord-Fron ...	1 682	80	-	272	85	182	330	108	64	532	29
17 Sel	2 106	39	78	450	-	154	443	221	57	645	19
19 Sør-Fron	807	37	-	169	-	106	124	50	5	309	7
20 Ringebu	1 306	84	-	317	11	81	195	106	34	471	7
21 Øyer	979	103	6	174	23	90	140	32	25	383	3
22 Gausdal	1 238	95	-	242	1	76	215	29	26	534	20
28 Østre Toten .	2 775	173	-	644	85	146	306	97	84	1 199	41
29 Vestre Toten .	5 322	98	5	2 922	2	261	328	191	38	1 391	86
32 Jevnaker	1 767	49	-	832	16	120	236	36	56	417	5
33 Lunner	1 027	39	4	135	-	24	140	32	15	625	13
34 Gran	2 934	108	-	574	51	316	541	229	97	992	26
36 Søndre Land .	1 330	103	-	238	-	46	112	60	15	746	10
38 Nordre Land .	1 990	113	4	360	76	169	364	140	64	682	18
40 Sør-Aurdal ..	710	46	-	130	10	91	75	46	21	287	4
41 Etnedal	311	28	-	42	-	7	25	32	14	162	1
41 Nord-Aurdal .	2 229	49	9	201	25	273	635	236	100	686	15
43 Vestre Slidre	435	18	-	51	18	37	67	31	9	178	26
44 Øystre Slidre	789	59	-	86	10	23	210	31	15	352	3
45 Vang	372	26	-	35	10	16	121	18	7	139	-
06 BUSKERUD	79 516	1 088	140	25 905	821	4 900	13 980	5 239	3 164	23 634	645
02 Drammen	29 511	62	9	8 693	312	1 721	5 467	2 785	1 728	8 512	222
04 Kongsberg ...	9 459	70	2	4 677	44	666	1 285	429	231	2 020	35
05 Ringerike ...	9 788	191	28	3 271	142	501	1 835	599	399	2 761	61
12 Hole	644	14	-	54	-	30	162	7	5	367	5
15 Flå	325	12	-	45	9	34	33	45	11	128	8
16 Nes	907	21	-	192	13	40	224	54	23	302	38

¹ Se note 1, side 23.

Tabell 6 (forts.). Arbeidstakere 31/3 1982 etter næring og arbeidsstedskommune

Kommune	Arbeids- takere	Næring ¹									Uopp- gitt	
		1	2	3	4	5	6	7	8	9		
06 BUSKERUD (forts.)												
17 Gol	1 388	29	-	158	13	125	481	110	68	378	26	
18 Hemsedal ...	471	87	-	46	8	34	85	23	16	154	18	
19 Al	1 335	60	4	299	17	46	196	170	33	488	22	
20 Hol	1 688	8	-	185	28	108	642	144	41	506	26	
21 Sigdal	1 034	34	-	517	22	70	58	38	20	269	6	
22 Krødsherad .	588	17	-	221	10	19	140	15	9	149	8	
23 Modum	3 435	32	-	1 048	31	297	416	144	91	1 348	28	
24 Øvre Eiker .	3 797	43	34	1 043	32	243	537	220	92	1 542	11	
25 Nedre Eiker	3 557	53	4	1 243	27	312	694	74	157	960	33	
26 Lier	6 148	272	31	2 207	40	241	1 137	199	109	1 898	14	
27 Røyken	2 262	14	-	843	24	150	223	46	54	877	31	
28 Hurum	1 790	21	21	943	22	98	172	44	30	423	16	
31 Flesberg ...	578	17	7	144	8	95	80	31	14	175	7	
32 Rollag	269	16	-	3	5	27	32	22	12	144	8	
33 Nore og Uvdal	542	15	-	73	14	43	81	40	21	233	22	
07 VESTFOLD ...	63 795	889	442	20 257	637	4 213	11 228	3 402	2 570	19 481	676	
02 Holmestrand	3 561	38	2	1 527	24	324	419	109	105	993	20	
03 Horten	6 214	3	-	2 950	28	157	946	211	233	1 670	16	
05 Tønsberg ...	13 286	28	-	3 112	216	652	2 976	1 227	799	4 148	128	
06 Sandefjord .	11 972	80	17	4 208	73	1 056	2 370	384	559	3 104	121	
07 Larvik	7 241	132	82	2 358	57	243	1 592	696	446	1 549	86	
08 Stavern	573	-	-	111	-	20	132	16	17	266	11	
11 Svelvik	1 169	20	3	596	10	71	114	37	16	287	15	
13 Sande	1 020	21	4	373	15	62	122	26	22	356	19	
14 Hof	588	22	3	200	8	75	43	22	9	203	3	
16 Våle	1 067	67	41	363	-	98	201	24	25	246	2	
17 Borre	1 394	32	2	543	18	83	150	22	19	521	4	
18 Ramnes	324	37	3	20	9	24	19	14	15	183	-	
19 Andebu	667	15	-	90	18	63	58	13	62	344	4	
20 Stokke	1 583	88	8	403	21	95	142	29	24	763	10	
21 Sem	5 170	125	3	1 697	44	308	895	236	35	1 640	187	
22 Nøtterøy ...	2 630	34	5	201	39	408	343	92	143	1 336	29	
23 Tjøme	545	3	1	55	13	35	110	62	13	249	4	
25 Tjølling ...	1 389	19	83	461	16	250	91	32	6	423	8	
26 Brunlanes ..	1 106	46	156	244	27	41	209	39	-	440	4	
27 Hedrum	1 898	60	29	667	1	102	354	72	15	594	4	
28 Lardal	398	19	-	78	-	46	42	39	7	166	1	
08 TELEMARK ...	57 177	805	265	18 908	792	3 480	8 902	3 344	2 001	17 304	1 376	
05 Porsgrunn ..	16 681	63	168	7 436	349	977	2 033	582	556	3 608	909	
06 Skien	16 912	246	38	3 881	4	1 233	3 348	1 380	748	5 934	100	
07 Notodden ...	4 636	26	15	1 829	93	203	735	227	83	1 254	171	
11 Siljan	225	11	-	25	5	16	18	25	1	124	-	
14 Bamble	3 771	29	-	2 021	-	118	457	149	185	800	12	
15 Kragerø	3 031	26	43	1 088	52	159	519	159	84	860	41	
17 Drangedal ..	898	49	-	121	24	65	146	129	28	327	9	
19 Nome	2 214	67	1	648	31	96	161	77	36	1 035	62	
21 Bø	1 225	46	-	93	17	121	337	47	72	482	10	
22 Sauherad ...	877	55	-	110	14	80	117	97	28	371	5	
26 Tinn	2 508	44	-	1 009	34	83	406	105	57	760	10	
27 Hjartdal ...	253	12	-	26	8	16	15	6	6	164	-	
28 Seljord	786	14	-	191	-	42	89	158	26	261	5	
29 Kviteseid ..	749	44	-	123	14	42	159	23	23	309	12	
30 Nissedal ...	343	23	-	71	40	19	17	25	10	138	-	
31 Fyresdal ...	389	23	-	39	3	50	44	42	7	178	3	
33 Tokke	675	11	-	56	93	102	43	46	31	284	9	
34 Vinje	1 004	16	-	141	11	58	258	67	20	415	18	

¹ Se note 1, side 23.

Tabell 6 (forts.). Arbeidstakere 31/3 1982 etter næring og arbeidsstedskommune

Kommune	Arbeids- takere	Næring ¹									Uopp- gitt
		1	2	3	4	5	6	7	8	9	
09 AUST-AGDER .	26 831	323	79	7 724	505	1 793	4 026	1 724	1 153	9 265	239
01 Risør	2 195	11	-	949	24	120	254	205	59	558	15
03 Arendal	8 401	45	-	1 388	233	540	1 689	812	654	2 997	43
04 Grimstad ...	3 567	58	-	1 017	20	255	561	137	221	1 257	41
11 Gjerstad ...	590	12	2	243	-	23	88	25	12	182	3
12 Vegårshei ..	238	19	-	20	-	16	20	13	4	142	4
14 Tvedestrand	1 304	14	-	356	19	86	211	37	57	511	13
18 Moland	1 288	6	2	787	-	43	113	14	8	252	63
19 Froland	560	37	5	25	21	49	61	21	5	334	2
20 Øyestad	1 858	5	18	746	-	164	247	115	16	544	3
21 Tromøy	703	6	-	361	-	36	52	18	-	239	1
22 Hisøy	1 044	10	-	716	1	61	21	7	1	227	-
26 Lillesand ..	1 795	22	43	487	22	90	293	74	47	695	22
28 Birkenes ...	847	18	1	329	-	18	75	52	22	328	4
29 Amli	481	29	-	149	18	21	40	69	7	140	8
35 Iveland	138	10	-	26	-	9	12	4	3	73	1
37 Evje og Hornnes	683	13	8	59	33	49	146	47	19	300	9
38 Bygland	425	7	-	44	-	11	41	57	8	257	-
40 Valle	370	1	-	24	114	42	23	9	5	151	1
41 Bykle	344	-	-	8	-	160	79	8	5	78	6
10 VEST-AGDER .	47 220	357	27	14 141	692	2 692	8 246	3 222	2 255	15 343	245
01 Kristiansand	27 836	112	23	7 276	546	1 594	5 572	2 334	1 727	8 570	82
02 Mandal	3 787	24	-	1 468	1	167	696	227	108	1 084	12
03 Farsund	2 589	46	-	907	2	164	298	160	66	942	4
04 Flekkefjord	2 857	20	-	1 118	16	130	407	164	75	878	49
14 Vennesla ...	2 765	18	-	1 437	24	89	242	73	73	790	19
17 Songdalen ..	834	26	-	286	-	59	50	16	17	376	4
18 Søgne	1 149	17	-	320	-	99	213	20	41	424	15
21 Marnardal ..	461	24	-	68	-	45	33	31	17	239	4
26 Åseral	138	2	-	8	-	7	13	20	11	77	-
27 Audnedal ...	359	6	-	125	-	12	16	20	-	177	3
29 Lindesnes ..	808	24	2	138	-	163	92	26	18	314	31
32 Lyngdal	1 490	13	-	373	-	89	345	20	56	574	20
34 Hægebostad .	352	10	-	112	-	5	51	16	9	148	1
37 Kvinesdal ..	1 349	11	2	452	4	63	189	54	24	549	1
46 Sirdal	446	4	-	53	99	6	29	41	13	201	-
11 ROGALAND ...	119 443	2 529	692	30 146	1 775	8 853	27 118	7 181	7 268	32 587	1 294
01 Eigersund ..	3 847	53	25	1 292	68	377	505	157	86	1 271	13
02 Sandnes	14 865	267	29	4 663	121	1 048	3 324	842	909	3 545	117
03 Stavanger ..	50 108	151	207	9 502	313	3 952	13 572	3 484	4 094	13 999	834
06 Haugesund ..	12 361	78	2	2 670	219	599	2 835	1 053	807	4 006	92
11 Sokndal	841	3	350	46	19	32	69	45	20	250	7
12 Lund	951	21	-	526	11	42	53	42	21	224	11
14 Bjerkreim ..	364	20	-	129	13	12	53	22	13	102	-
19 Hå	3 060	180	-	803	23	220	339	72	87	1 320	16
20 Klepp	3 384	303	2	1 648	19	244	302	45	54	747	20
21 Time	3 618	201	7	1 306	-	144	901	99	79	859	22
22 Gjesdal	1 130	80	6	466	15	90	152	26	24	251	20
24 Sola	6 978	179	13	1 220	23	915	2 956	372	642	629	29
27 Randaberg ..	1 321	44	-	474	-	113	229	21	46	392	2
29 Forsand	196	21	23	17	5	3	14	7	6	100	-
30 Strand	1 942	113	1	678	36	56	176	55	52	763	12
33 Hjelmealand .	560	38	13	109	-	46	46	26	14	256	12
34 Suldal	1 729	125	5	75	814	76	106	62	32	426	8
35 Sauda	1 870	14	-	886	67	105	174	53	28	520	23
41 Finnøy	495	83	-	29	-	21	43	50	13	250	6
42 Rennesøy ...	370	26	-	22	6	45	44	25	12	190	-

¹ Se note 1, side 23.

Tabell 6 (forts.). Arbeidstakere 31/3 1982 etter næring og arbeidsstedskommune

Kommune	Arbeids- takere	Næring ¹									Uopp- gitt
		1	2	3	4	5	6	7	8	9	
11 ROGALAND (forts.)											
44 Kvitsøy	93	15	-	17	2	2	7	15	2	33	-
45 Bokn	112	18	-	25	-	7	9	7	5	41	-
46 Tysvær	960	104	6	140	-	94	158	41	21	402	-
49 Karmøy	7 268	290	-	3 245	-	508	921	428	165	1 654	48
51 Utsira	54	-	-	2	-	-	-	31	-	21	-
54 Vindafjord .	966	102	-	156	1	102	130	101	36	336	2
12 HORDALAND ..											
01 Bergen	97 552	235	73	19 154	933	6 313	20 135	8 511	7 525	33 581	1 092
11 Etne	939	95	11	171	22	65	149	49	24	283	70
14 Ølen	661	34	-	185	1	51	51	76	15	246	3
16 Sveio	514	29	-	56	1	42	56	16	22	288	4
19 Bømlo	1 726	4	-	550	22	151	198	69	45	670	17
21 Stord	5 924	7	-	2 407	138	468	685	351	294	1 481	93
22 Fitjar	644	19	-	140	9	70	89	22	30	216	49
23 Tysnes	585	8	-	114	12	23	49	63	16	294	6
24 Kvinnherad .	3 903	58	8	1 507	50	289	394	125	98	1 258	116
27 Jondalen ...	247	1	-	26	5	27	24	7	5	150	2
28 Odda	3 478	-	-	1 649	92	33	461	173	84	976	10
31 Ullensvang .	816	13	-	161	18	80	166	24	48	299	7
32 Eidfjord ...	299	-	-	11	-	111	43	15	4	112	3
33 Ulvik	325	28	-	25	6	21	45	58	11	131	-
34 Granvin	231	30	-	23	6	22	15	25	4	104	2
35 Voss	4 614	179	20	598	51	486	947	426	133	1 752	22
38 Kvam	2 878	85	-	957	30	266	391	215	62	850	22
41 Fusa	757	36	1	204	14	37	60	30	24	295	56
42 Samnanger ..	356	2	-	123	9	10	29	12	7	158	6
43 Os	2 646	52	-	707	31	223	448	42	72	1 041	30
44 Austevoll ..	827	82	-	230	12	27	51	49	10	358	8
45 Sund	459	36	2	45	-	47	46	17	22	238	6
46 Fjell	1 979	16	-	352	46	207	459	204	67	615	13
47 Askøy	2 914	41	-	730	28	113	287	178	42	1 390	105
51 Vaksdal	1 509	17	-	865	17	88	119	90	18	286	9
52 Modalen	68	1	9	7	2	1	5	-	-	43	-
53 Osterøy	1 248	17	-	507	25	86	114	32	27	434	6
56 Meland	743	10	-	335	-	43	61	9	6	276	3
59 Øygarden ...	368	29	-	23	-	22	19	12	5	179	79
60 Radøy	917	46	-	361	-	32	85	9	8	311	65
63 Lindås	2 482	14	32	785	70	161	308	58	53	913	88
64 Austrheim ..	575	20	-	102	-	65	57	60	14	186	71
65 Fedje	220	-	-	71	-	7	6	12	4	57	63
66 Masfjorden .	340	7	4	48	12	17	26	11	16	199	-
14 SOGN OG											
FJORDANE ...	32 603	1 178	49	10 000	544	2 114	4 209	2 413	844	10 669	538
01 Flora	2 904	66	-	834	69	186	422	217	91	868	151
11 Gulen	434	28	-	41	13	16	27	58	11	236	4
12 Solund	278	70	-	21	4	8	14	34	6	106	15
13 Hyllestad ..	478	40	1	170	7	57	21	24	7	139	12
16 Høyanger ...	1 766	67	-	791	16	59	170	42	34	581	6
17 Vik	792	65	17	214	59	40	126	25	22	223	1
18 Balestrand .	478	32	-	41	-	26	101	15	10	250	3
19 Leikanger ..	1 301	20	-	710	10	19	77	19	27	414	5
20 Sogndal	1 938	40	-	262	-	224	351	279	77	641	64
21 Aurland	624	9	2	2	145	39	92	128	17	190	-
22 Lærdal	686	11	-	47	8	55	87	76	16	385	1
24 Årdal	3 192	7	3	2 104	22	116	278	56	53	536	17
26 Luster	953	18	-	111	21	91	67	52	32	557	4
28 Askvoll	680	59	-	100	-	49	86	47	22	244	73

¹ Se note 1, side 23.

Tabell 6 (forts.). Arbeidstakere 31/3 1982 etter næring og arbeidsstedskommune

Kommune	Arbeids- takere	Næring ¹									Uopp- gitt	
		1	2	3	4	5	6	7	8	9		
14 SOGN OG FJOR- DANE (forts.)												
29 Fjaler	952	74	1	400	13	49	48	37	17	296	17	
30 Gaular	465	82	-	70	5	31	30	19	12	212	4	
31 Jølster	476	109	-	51	11	38	54	9	13	188	3	
32 Førde	4 592	16	1	879	25	369	907	652	132	1 543	68	
33 Naustdal ...	314	9	-	39	-	21	53	9	14	166	3	
38 Bremanger ..	1 203	74	-	536	-	70	90	6	19	354	24	
39 Vågsøy	1 762	11	18	731	-	114	250	109	46	469	14	
41 Selje	734	8	-	346	-	61	68	20	13	218	-	
43 Eid	1 595	74	3	453	13	67	227	124	46	555	33	
44 Hornindal ..	372	56	-	127	5	23	26	4	11	100	28	
45 Gloppen	1 555	41	3	265	74	109	205	69	57	710	20	
49 Stryn	2 079	92	-	655	24	177	332	253	39	488	19	
15 MØRE OG ROMSDAL	75 809	1 655	485	23 659	1 087	4 889	11 604	5 132	3 138	23 353	807	
02 Molde	10 958	75	6	2 717	112	869	1 900	849	425	3 938	67	
03 Kristiansund	7 240	9	-	1 797	60	641	1 622	555	405	2 107	44	
04 Ålesund	15 607	115	39	3 687	245	833	3 717	1 342	1 108	4 372	149	
11 Vanylven ...	826	14	204	159	-	14	80	55	24	276	-	
14 Sande	769	28	16	303	1	54	45	35	30	256	1	
15 Herøy	1 472	19	-	563	40	38	179	205	53	346	29	
16 Ulstein	1 968	6	-	929	14	35	321	72	52	526	13	
17 Hareid	1 078	19	1	529	11	49	120	27	36	279	7	
19 Volda	2 474	59	46	530	18	144	314	116	74	1 131	42	
20 Ørsta	3 003	38	2	1 183	57	187	489	173	76	784	14	
23 Ørskog	421	13	-	95	-	25	57	44	15	170	2	
24 Norddal	389	27	8	73	16	21	41	23	14	165	1	
25 Stranda	1 729	22	-	857	17	85	208	58	57	416	9	
26 Stordal	310	2	-	189	-	1	15	8	17	77	1	
28 Sykkylven ..	2 434	7	5	1 445	19	167	195	105	72	394	25	
29 Skodje	509	6	-	159	14	57	64	41	10	154	4	
31 Sula	1 664	29	-	822	-	186	169	41	44	371	2	
32 Giske	920	10	-	202	12	71	94	126	21	377	7	
34 Haram	2 529	55	-	1 350	24	147	213	66	72	585	17	
35 Vestnes	2 409	17	-	586	25	126	103	36	29	1 349	138	
39 Rauma	2 470	45	2	723	30	254	326	284	169	599	38	
43 Nesset	664	35	106	53	15	41	93	63	14	243	1	
45 Midsund	401	41	-	114	-	33	18	13	8	161	13	
46 Sandøy	513	85	-	160	8	15	43	24	14	98	66	
47 Aukra	714	52	-	328	1	27	47	21	12	226	-	
48 Fræna	1 650	83	9	685	39	59	159	105	48	462	1	
51 Eide	719	57	23	188	4	38	87	56	13	242	11	
54 Averøy	1 288	127	-	417	11	115	105	77	78	330	28	
56 Frei	327	7	-	79	9	32	34	12	2	144	8	
57 Gjemnes	504	81	-	66	20	40	25	19	5	230	18	
60 Tingvoll ...	747	44	1	151	12	38	54	43	20	382	2	
63 Sunndal	3 057	68	-	1 486	185	191	283	120	50	660	14	
66 Surnadal ...	1 468	23	17	471	19	97	184	155	37	450	15	
67 Rindal	609	52	-	182	4	80	41	7	5	237	1	
69 Aure	564	55	-	98	10	29	41	65	6	253	7	
71 Halså	465	42	-	124	16	19	44	18	16	184	2	
72 Tustna	208	24	-	26	5	4	15	9	4	113	8	
73 Smøla	732	164	-	133	14	27	59	64	3	266	2	
16 SØR-TRØNDE- LAG	93 192	1 843	427	17 838	1 224	7 082	18 097	8 335	4 829	32 986	531	
01 Trondheim ..	67 006	275	35	11 686	854	5 403	14 757	6 849	4 252	22 600	295	
12 Hemne	1 309	90	-	474	17	89	106	182	21	329	1	

¹ Se note 1, side 23.

Tabell 6 (forts.). Arbeidstakere 31/3 1982 etter næring og arbeidsstedskommune

Kommune	Arbeids- takere	Næring ¹									Uopp- gitt	
		1	2	3	4	5	6	7	8	9		
16 SØR-TRØNDE- LAG (forts.)												
13 Snillfjord .	155	7	-	9	-	12	16	13	1	97	50	
17 Hitra	940	75	6	229	30	63	79	48	25	349	36	
20 Frøya	967	45	-	298	-	63	97	63	20	374	7	
21 Ørland	1 182	96	1	134	4	151	205	69	38	468	16	
22 Agdenes	365	11	-	76	10	24	37	19	3	185	-	
24 Rissa	1 365	241	-	335	17	83	114	57	58	454	6	
27 Bjugn	852	39	1	231	34	49	99	32	16	347	4	
30 Afjord	966	143	-	165	12	115	94	42	29	362	4	
32 Roan	225	5	-	34	11	7	20	11	5	128	4	
33 Osen	250	19	-	47	-	8	26	14	4	121	11	
34 Oppdal	1 583	137	75	213	18	117	390	101	41	486	5	
35 Rennebu	623	79	7	101	20	31	98	18	20	246	3	
36 Meldal	1 345	107	238	264	19	76	129	26	32	454	-	
38 Orkdal	3 290	47	-	1 371	26	150	416	101	49	1 126	4	
40 Røros	2 144	40	10	468	29	127	567	185	52	553	113	
44 Holtålen ...	601	45	44	96	-	27	74	46	9	260	-	
48 Midtre												
Gauldal	1 691	129	1	426	28	123	213	163	32	570	6	
53 Melhus	2 059	103	6	432	27	89	267	109	53	969	4	
57 Skaun	658	32	-	154	13	62	47	8	21	319	2	
62 Klæbu	1 123	13	-	75	-	44	15	16	6	954	-	
63 Malvik	1 349	19	2	271	36	12	121	110	16	754	8	
64 Selbu	945	38	1	247	16	129	82	44	21	365	2	
65 Tydal	199	8	-	2	3	28	28	9	5	116	-	
17 NORD- TRØNDELAGE ..	37 140	1 936	663	8 545	172	2 665	5 277	2 296	1 122	13 889	555	
02 Steinkjer ..	8 515	447	17	1 859	144	413	1 311	658	329	3 293	44	
03 Namsos	4 789	94	-	1 014	3	512	773	276	157	1 891	69	
11 Meråker	908	47	-	418	6	33	85	32	12	270	5	
14 Stjørdal ...	4 050	207	10	793	4	258	818	299	188	1 221	252	
17 Frosta	398	71	-	19	1	43	38	35	16	167	8	
18 Leksvik	909	75	-	364	12	46	63	14	11	310	14	
19 Levanger ...	5 204	190	-	1 448	1	131	678	207	121	2 419	9	
21 Verdal	3 817	147	19	1 288	-	567	641	107	100	899	49	
23 Mosvik	218	42	-	36	-	3	14	3	6	114	-	
24 Verran	1 031	25	315	229	-	61	74	26	9	291	1	
25 Namdalseid .	403	76	2	68	-	17	35	19	17	168	1	
29 Inderøy	939	116	-	198	-	94	91	16	13	406	5	
36 Snåsa	641	66	20	58	-	51	93	35	18	290	10	
38 Lierne	351	31	-	20	-	51	31	16	6	195	1	
39 Røyrvik	260	2	134	-	-	2	13	13	1	91	4	
40 Namsskogan .	406	6	141	60	-	-	24	52	3	118	2	
42 Grong	700	37	-	37	-	124	85	113	35	269	-	
43 Høylandet ..	319	20	-	33	-	39	22	24	7	166	8	
44 Overhalla ..	737	71	3	183	-	43	62	48	16	310	1	
48 Fosnes	121	40	-	-	-	4	9	4	1	62	1	
49 Flatanger ..	215	21	-	1	-	19	27	14	5	127	1	
50 Vikna	933	48	-	185	-	32	169	140	17	334	8	
51 Nærøy	1 104	44	2	252	1	121	108	115	29	370	62	
55 Leka	172	13	-	2	-	1	13	30	5	108	-	
18 NORDLAND ...	73 609	1 154	934	16 107	1 284	4 933	12 055	7 323	2 585	26 573	661	
04 Bodø	14 897	63	-	2 135	79	1 135	3 002	1 526	934	5 911	112	
05 Narvik	6 834	18	-	698	222	484	1 290	1 500	261	2 341	20	
11 Bindal	486	25	-	107	6	21	47	44	10	226	-	
12 Sømna	396	51	-	34	-	20	71	15	9	182	14	
13 Brønnøy	1 554	52	-	78	-	110	249	301	45	645	74	

¹ Se note 1, page 23.

Tabell 6 (forts.). Arbeidstakere 31/3 1982 etter næring og arbeidsstedskommune

Kommune	Arbeids- takere	Næring ¹									Uopp- gitt
		1	2	3	4	5	6	7	8	9	
18 NORDLAND (forts.)											
15 Vega	311	13	3	17	-	25	35	14	6	195	3
16 Vevelstad ..	112	8	-	2	-	-	8	10	3	78	3
28 Herøy	501	19	-	65	-	10	44	119	4	237	3
20 Alstahaug ..	2 219	38	-	415	2	138	325	290	76	913	22
22 Leirfjord ..	286	6	-	7	-	22	26	15	-	210	-
24 Vefsn	5 635	61	-	1 971	240	305	841	457	156	1 536	68
25 Grane	377	14	-	81	-	15	54	64	2	147	-
26 Hattfjellidal	377	15	-	101	-	14	34	21	-	189	3
27 Dønna	318	39	-	25	-	21	32	13	2	184	2
28 Nesna	487	6	-	75	-	64	52	22	11	252	5
32 Hemnes	1 212	55	110	230	125	50	139	46	20	419	18
33 Rana	9 585	68	92	4 729	-	545	1 402	322	322	2 050	55
34 Lurøy	452	30	-	34	1	17	41	29	2	295	3
35 Trøna	122	35	-	14	-	4	10	4	1	54	-
36 Rødøy	302	9	-	24	20	11	40	27	3	168	-
37 Meløy	1 857	53	1	738	57	127	204	126	20	528	3
38 Gildeskål ..	431	10	-	27	41	44	40	31	7	230	1
39 Beiarn	225	12	-	8	-	13	26	11	3	151	1
40 Saltdal	1 565	7	-	288	11	104	184	54	30	883	4
41 Fauske	2 741	33	423	208	89	264	589	201	77	854	3
42 Skjerstad ..	266	9	22	22	11	11	24	8	4	155	-
45 Sørfold	807	-	55	330	48	64	37	14	9	250	-
48 Steigen	639	15	-	122	6	51	61	71	9	302	2
49 Hamarøy	488	4	-	1	40	37	89	84	7	222	4
50 Tysfjord ...	659	2	183	69	31	21	73	51	8	215	6
51 Lødingen ...	717	15	-	20	9	42	125	99	18	382	7
52 Tjelvsund ..	233	2	-	-	-	1	29	6	4	191	-
53 Evenes	408	2	-	48	17	19	48	52	13	196	13
54 Ballangen ..	635	6	22	91	26	63	68	24	11	312	12
56 Røst	230	16	-	57	-	-	53	9	3	67	25
57 Værøy	295	7	-	133	-	4	23	14	5	99	10
59 Flakstad ...	376	52	-	70	-	11	63	16	-	154	10
60 Vestvågøy ..	2 745	77	-	472	1	176	412	319	76	1 183	29
65 Vågan	3 062	70	-	719	107	161	650	315	139	887	14
66 Hadsef	2 491	14	-	340	26	203	446	383	67	1 001	11
67 Bø	992	12	-	382	-	50	118	49	11	342	28
68 Øksnes	1 108	6	2	499	-	39	131	45	27	334	25
70 Sortland ...	2 412	77	13	304	52	223	510	360	113	725	35
72 Andøy	1 402	15	8	223	17	182	239	119	53	535	11
74 Moskenes ...	362	13	-	94	-	12	71	23	4	143	2
19 TROMS											
01 Harstad	9 520	85	7	2 450	106	700	2 160	684	486	2 751	91
02 Tromsø	20 680	84	9	2 606	309	1 146	4 379	1 766	1 759	8 460	162
11 Kvæfjord ...	946	20	-	47	-	40	55	28	12	742	2
13 Skånland ...	605	12	-	102	1	6	80	12	5	372	15
15 Bjarkøy	160	4	-	49	-	6	5	6	-	90	-
17 Ibestad	509	16	-	106	1	24	43	12	18	286	3
19 Gratangen ..	240	18	-	11	-	13	28	9	1	157	3
20 Lavangen ...	141	2	-	19	-	7	23	4	-	85	1
22 Bardu	903	18	-	28	-	186	241	76	29	306	19
23 Salangen ...	661	7	3	119	-	66	99	16	14	334	3
24 Målselv	1 633	68	-	114	-	141	373	119	41	765	12
25 Sørreisa ...	636	1	-	127	-	113	56	25	22	285	7
26 Dyrøy	232	2	-	31	-	23	27	14	6	127	2
27 Tranøy	359	18	-	44	-	6	19	63	11	197	1
28 Torsken	289	2	-	115	-	1	26	14	6	122	3
29 Berg	315	4	119	36	-	7	21	10	1	117	-

¹ Se note 1, side 23.

Tabell 6 (forts.). Arbeidstakere 31/3 1982 etter næring og arbeidsstedskommune

Kommune	Arbeids- takere	Næring ¹									Uopp- gitt
		1	2	3	4	5	6	7	8	9	
19 TROMS (forts.)											
31 Lenvik	3 353	49	-	556	1	154	784	459	137	1 163	50
33 Balsfjord ..	1 042	35	-	118	1	39	162	89	30	558	10
36 Karlsøy	566	24	-	139	-	43	37	59	16	236	12
38 Lyngen	929	17	-	210	-	140	111	73	22	352	4
39 Storfjord ..	173	6	-	15	-	37	53	31	-	31	-
40 Kåfjord	413	3	-	26	-	26	55	42	-	258	3
41 Skjervøy ...	908	25	-	352	-	65	133	51	15	255	12
42 Nordreisa ..	981	19	1	113	39	48	123	64	44	493	37
43 Kvænangen ..	311	6	-	28	5	12	18	30	3	207	2
20 FINNMARK ...											
01 Hammerfest .	3 764	11	-	795	43	210	689	513	169	1 319	15
02 Vardø	1 044	24	-	341	-	57	178	53	38	341	12
03 Vadsø	3 176	4	-	953	111	99	319	258	142	1 273	17
11 Kautokeino .	434	6	-	44	-	48	65	28	5	205	33
12 Alta	3 951	45	155	510	54	560	790	280	185	1 342	30
14 Loppa	424	8	2	97	-	2	94	17	1	196	7
15 Hasvik	540	42	-	201	-	12	68	24	7	174	12
15 Sørøysund ..	325	6	-	107	-	33	64	9	2	104	-
17 Kvalsund ...	253	-	-	11	-	3	50	14	-	159	16
18 Måsøy	718	12	-	381	-	17	61	21	13	208	5
19 Nordkapp ...	1 450	1	-	522	33	78	261	126	55	355	19
20 Porsanger ..	1 117	23	-	53	20	129	239	122	31	494	6
21 Karasjok ...	603	5	-	103	-	52	97	28	7	309	2
22 Lebesby	475	47	-	161	11	13	38	15	8	182	-
23 Gamvik	487	11	-	256	-	9	31	29	7	133	11
24 Berlevåg ...	448	8	-	223	-	13	46	15	13	129	1
25 Tana	651	34	11	51	-	48	79	46	6	369	7
27 Nesseby	127	4	-	3	-	13	13	7	1	83	3
28 Båtsfjord ..	1 284	23	-	811	-	49	168	23	20	183	7
30 Sør-Varanger	3 868	64	1 140	233	2	285	530	270	64	1 238	42
Andre norske områder											
21 Svalbard ...	962	-	936	-	-	-	13	3	10	-	-
22/23 Nordsjøen/ Sokkelen	4 302	-	-	249	-	280	797	63	594	6	2 313
99 Uoppgitt ...	4 768	93	-	477	5	49	286	113	36	1 154	2 555
Ikke fordelt på kommune	35 695	-	-	-	-	-	-	8 094	-	27 601	-

¹ Se note 1, side 23.