

Interne notater

STATISTISK SENTRALBYRÅ

IN 82/18

8. juni 1982

ARBEIDSTAKERSTATISTIKK 4. KVARTAL 1981

Rapport om situasjonen i arbeidstaker-/arbeidsgiverregisteret

INNHOOLD

	Side
1. Formålet med publikasjonen	1
2. Grunnlaget for statistikken	1
2.1. Arbeidsgiverregisteret	1
2.2. Arbeidstakerregisteret	1
2.3. Meldingsgang	2
2.4. Valg av tellende arbeidsforhold	2
2.5. Kopling til andre registre	2
2.6. Totalkontrollen 1980	3
2.7. Totalkontrollen 1981	3
3. Omfang og gruppering av materialet	3
3.1. Omfang	3
3.2. Gruppering etter næring	3
3.3. Gruppering etter kjønn og alder	4
3.4. Gruppering etter ekteskapelig status	4
3.5. Gruppering etter arbeidstid	4
3.6. Gruppering etter bosted	4
3.7. Gruppering etter arbeidssted	4
4. Vurdering av registergrunnlaget for arbeidstakerstatistikken	4
4.1. Endringer i registergrunnlaget	4
4.2. Antall arbeidstakere. Arbeidstakerregisterets dekningsgrad	5
4.3. Fordeling etter næring	6
4.4. Fordeling etter arbeidssted	7
4.5. Forsinkelser i meldingsgangen - tidslag	7
4.6. Vurdering av statistikk materialet for 4. kvartal 1981	11
5. Tabeller	
1. Arbeidstakere ved utgangen av måneden og endring i tallet på arbeidstakere siste måned. 1980 og 1981	12
2. Arbeidstakere 30/12 1981 etter kjønn og næring. Hele landet	13
3. Arbeidstakere 30/12 1981 etter arbeidstid pr. uke, alder, kjønn og ekteskapelig status. Hele landet	15
4. Arbeidstakere 30/12 1981 etter arbeidsstedsfylke og næring	16
5. Arbeidstakere 30/12 1981 etter alder, bostedsfylke og kjønn	22
6. Arbeidstakere 30/12 1981 etter næring og arbeidsstedskommune	23
7. Arbeidstakere 30/12 1981 etter kjønn, alder og bosteds- kommune	32

1. FORMålet MED PUBLIKASJONEN

Arbeidstaker-/arbeidsgiverregisteret (A/A-registeret) ble etablert i forbindelse med innføringen av den nye sykelønnsordningen 1. juni 1978. Registeret har hittil hatt grunnleggende svakheter slik at datakvaliteten har vært for dårlig til å lage offisiell statistikk.

Selv om datakvaliteten ikke er god nok til å lage offisiell statistikk vil Statistisk Sentralbyrå lage rapporter med noen data fra arbeidstakerregisteret.

Hensikten med rapportene er at sentrale brukere av sysselsettingsstatistikk kan få se hvilke tall arbeidstakerregisteret nå gir og sammenholde det med annen informasjon de har om arbeidsmarkedet.

Våren 1980 og høsten 1981 ble det holdt en totalkontroll av registeret, hvor arbeidsgiverne skulle rette opp svakheter fra etableringen og feil som hadde samlet seg opp ved den løpende meldingsgangen. Etter at registeret var rettet opp på grunnlag av korreksjoner fra totalkontrollen i 1980, viste det seg at datamaterialet fremdeles hadde for dårlig kvalitet til at det kunne lages offisiell statistikk. Det er tidligere likevel laget to rapporter i serien Interne notater (IN 81/8 og IN 82/9) med noen data fra arbeidstakerregisteret.

Denne rapporten omfatter arbeidstakere registrert i arbeidstakerregisteret 30. desember 1981. En stor del av korreksjonene fra totalkontrollen høsten 1981 er lagt inn i registeret før dataene til denne rapporten ble tatt ut. Kvaliteten av registeret etter den siste årskontrollen vil bli analysert seinere. I punkt 4 er de viktigste svakheter ved registeret omtalt.

Statistisk Sentralbyrå ønsker en rapport tilbake om åpenbare feil i statistikken, slik at den kan brukes til å rette opp bakenforliggende feil i arbeidstaker-/arbeidsgiverregisteret. Vi ber om at det blir gitt opplysninger om hvor feilen ligger (f.eks. kommune, næring), størrelsen på feilen og hva årsaken til feilen kan være (f.eks. arbeidsgiver A synes å mangle, virksomhet som arbeidsgiver B driver i kommune II synes å være tatt med under virksomheten i kommunene I osv.). Rapporten sendes:

Statistisk Sentralbyrå
6. kontor
Postboks 8131 Dep.,
OSLO 1

2. GRUNNLAGET FOR STATISTIKKEN

Arbeidstakerstatistikken bygger på datamateriale fra arbeidstaker-/arbeidsgiverregisteret. Rikstrykdeverket har det administrative ansvar for registrene.

2.1. Arbeidsgiverregisteret

Arbeidsgiver er enhver som benytter seg av arbeidstaker i Norge for utførelsen av arbeid mot vederlag. Det samme gjelder den som benytter seg av arbeidstaker i forbindelse med undersøkelse etter og utnyttelse av undersjøiske petroleumsforekomster på den norske kontinentalsokkel og dertil knyttet virksomhet og arbeid. Som arbeidsgiver anses i alle tilfeller den som selv eller ved fullmektig utbetaler vederlag som det skal betales arbeidsgiveravgift av etter folketrygdlovens § 16-3. Dette gjelder også for arbeid som utføres på Svalbard, Jan Mayen, norske biland og i utlandet.

Ny arbeidsgiver plikter å sende melding for registrering i arbeidsgiverregisteret innen 8 dager.

2.2. Arbeidstakerregisteret

Med arbeidstaker menes enhver som arbeider i annens tjeneste for lønn eller annen godtgjørelse. Meldinger om inntak i tjeneste skal sendes når arbeidsforholdet antas å ville vare i mer enn seks dager og antas å ville innebære mer enn gjennomsnittlig tre timers arbeid pr. uke.

Meldinger om opphør av tjeneste skal sendes når arbeidsforholdet opphører. Opphørsmelding skal også sendes når gjennomsnittlig arbeidstid pr. uke i et sammenhengende tidsrom på minst to uker er lavere enn tre timers arbeid pr. uke.

Arbeidsgiver plikter for sine arbeidstakere å sende melding til arbeidstakerregisteret innen 8 dager fra arbeidsforholdet tok til eller opphørte.

2.3. Meldingsgang

Arbeidsgiver skal innen 8 dager sende melding til det lokale trygdekontor som kontrollerer at meldingsblanketter er korrekt utfylt. Fra trygdekontorene sendes meldingsblankettene ukentlig til regionale datasentraler som puncher materialet og registrerer det i regionale arbeidstakerregistre. De regionale datasentraler sender materialet ukentlig til det sentrale arbeidstakerregisteret som har ukentlig oppdatering. Når fristen overholdes, vil det ta maksimum 3-4 uker fra et arbeidsforhold tar til eller opphører, til det er registrert i det sentrale registeret.

Datamaterialet gjelder siste onsdag i kvartalet. Grunnen til at siste onsdag, og ikke siste dag i kvartalet er valgt, er at arbeidstakertallet varierer forholdsvis mye med ukedag. Dette skyldes at flere arbeidstakere begynner/slutter på en vanlig arbeidsdag enn i helgen. Datamaterialet er tatt ut fra registeret 12 uker seinere. Meldinger innkommet i denne 12-ukersperioden er ført inn i registeret. Dette gjelder også en stor del av korreksjonene fra totalkontrollen i 1981. Grunnen til at uttaket skjer først 12 uker etter pr. dato er den seine meldingsgangen.

2.4. Valg av tellende arbeidsforhold

Statistisk Sentralbyrå tar ut sitt statistikkgrunnlag fra det sentrale arbeidstakerregister. Når en arbeidstaker står registrert med flere arbeidsforhold på samme tid, må ett av arbeidsforholdene velges ut for å telle i statistikken. Dette er nødvendig for å få arbeidstakeren fordelt etter næring, arbeidssted og arbeidstid. For å velge ut det antatt viktigste arbeidsforholdet brukes følgende regler:

- Regel 1. Når en arbeidstaker står registrert med bare ett arbeidsforhold, velges dette.
- Regel 2. Når en arbeidstaker står registrert med flere arbeidsforhold, men bare ett arbeidsforhold med arbeidstid 20 timer eller over¹, velges dette.
- Regel 3. Når en arbeidstaker står registrert med 2 eller flere arbeidsforhold med 20 timer og over, velges det blant arbeidsforholdene 20 timer og over som har sist tiltreddesdato.
- Regel 4. Når en arbeidstaker står registrert med 2 eller flere arbeidsforhold med arbeidstid 4-19 timer eller med uoppgitt arbeidstid for ett eller flere arbeidsforhold, samtidig som ingen arbeidsforhold har arbeidstid 20 timer eller mer, velges det med sist tiltreddesdato.

2.5. Kopling til andre registre

Arbeidsgiverregisteret. Ved hjelp av arbeidsgivernummeret koples arbeidstakerne til arbeidsgiverregisteret, hvor det hentes opplysninger om arbeidssted og næring/identifikasjonsnummer i bedriftsregisteret (identnr.) for arbeidsgiveren.

Bedriftsregisteret. Ved hjelp av identnr. koples arbeidstakerne til bedriftsregisteret, hvor det hentes opplysninger om arbeidsgivers næring. En del arbeidsgivere har ikke makker i bedriftsregisteret og for disse er det kodet næring som er lagt direkte i arbeidsgiverregisteret.

Personregisteret. Arbeidstakerne koples til personregisteret ved hjelp av fødselsnummeret, hvor det hentes opplysninger om bosted, ekteskapelig status og statsborgerskap.

Skattedirektørens folkeregister. Herfra hentes opplysning om bosted og ekteskapelig status for arbeidstakere som ikke står registrert i personregisteret.

¹ Forventet arbeidstid pr. uke ved innmeldingen i registeret.

2.6. Totalkontrollen 1980

Våren 1980 ble det holdt en totalkontroll av arbeidstaker-/arbeidsgiverregisteret. Utgangspunktet for kontrollen var:

1. Alle arbeidsgivere som hadde hatt arbeidstakere ansatt hos seg i løpet av perioden etter etableringen.
2. Trygdekantorene gikk gjennom listene over arbeidsgivere i kommunen for å se om det var andre arbeidsgivere enn de under pkt. 1 som kunne ha arbeidstakere ansatt og som skulle være med i kontrollen.

Til arbeidsgivere nevnt under punkt 1 og 2 ble det sendt utskrift fra arbeidstaker-/arbeidsgiverregisteret over arbeidstakere som var registrert hos dem pr. 2/1 1980 og opplysninger som de var registrert med. Arbeidsgiverne ble bedt om å rette opp lista:

1. Markere opphør for arbeidstakere som hadde avsluttet sitt arbeidsforhold hos vedkommende.
2. Føre inntaksopplysninger for arbeidstakere som hadde begynt i arbeidsforhold hos vedkommende uten å være innmeldt.
3. Korrigere andre opplysninger om arbeidsgiver og arbeidstakere på lista.
4. I tillegg fikk arbeidsgiver anledning til å bruke lista for å melde inntak og opphør for perioden 2/1 - 1/3 1980 dersom melding ikke var sendt på vanlig måte.

Arbeidsgiverne fikk listene for kontroll i perioden mars-april 1980.

De returnerte listene fra arbeidsgiverne inneholdt en stor mengde korreksjoner. Det ble meldt ca. 208 000 inntak i arbeidsforhold og ca. 242 000 opphør av arbeidsforhold. Av disse gjaldt ca. 55 000 overføring av arbeidstakere fra en bedrift (opphør) til en annen bedrift (inntak) hos samme arbeidsgiver. Ca. 65 000 arbeidsforhold ble fjernet på grunn av feilregistreringer, dobbeltregistreringer og andre forhold. Gjennomsnittlig arbeidstid pr. uke ble også korrigert for en rekke arbeidsforhold.

En god del meldinger gjaldt personer som stod registrert (før og/eller etter totalkontrollen) med mer enn ett arbeidsforhold. For antall arbeidstakere ble resultatet at 113 522 personer opphørte som registrerte arbeidstakere, 72 745 personer ble registrert som nye arbeidstakere og totalkontrollen førte til en netto nedgang på 40 777 registrerte arbeidstakere.

2.7. Totalkontrollen 1981

Høsten 1981 ble det holdt en totalkontroll av arbeidstaker-/arbeidsgiverregisteret etter samme opplegg som for totalkontrollen i 1980. Resultatene fra totalkontrollen i 1981 vil bli analysert senere.

3. OMFANG OG GRUPPERING AV MATERIALET

3.1. Omfang

Datamaterialet for tabellen i denne rapporten omfatter arbeidstakere registrert i arbeidstakerregisteret med aktivt arbeidshold pr. 30. desember 1981.

3.2. Gruppering etter næring

Næringsgrupperingen er i samsvar med Standard for næringsgruppering i offentlig norsk statistikk (revidert utgave 1972), som bygger på 1968-utgaven av International Standard Industrial Classification of all Economic Activities (ISIC). I materialet har ca. 13 000 arbeidstakere uoppgitt næring, noe som skyldes manglende kopling mellom arbeidsgiverregisteret og bedriftsregisteret og manglende opplysning om næring i arbeidsgiverregisteret.

For å få en tilfredsstillende fordeling på næring, er en avhengig av at arbeidsgiverne splitter sine virksomheter opp i bedrifter som gjør en fordeling av arbeidstakerne mulig. Dette betyr at arbeidsgivere som driver med forskjellig typer virksomhet (forskjellig næring) skal registrere hver virksomhet som en egen enhet i arbeidsgiverregisteret og registrere arbeidstakerne på riktig enhet (se pkt. 4.3).

3.3. Gruppering etter kjønn og alder

Alder er regnet i fylte år ved utgangen av året. I materialet har 826 arbeidstakere uoppgitt kjønn og alder. Dette er arbeidstakere som ikke har identitetsnummer (fødselsnummer) som kan gi informasjon om kjønn og alder.

3.4. Gruppering etter ekteskapelig status

3 476 arbeidstakere har uoppgitt ekteskapelig status. Dette skyldes uoppgitt ekteskapelig status i personregisteret/Skattedirektørens folkeregister.

3.5. Gruppering etter arbeidstid

Gjennomsnittlig arbeidstid pr. uke blir oppgitt av arbeidsgiver på meldingsblanketten ved innmelding av arbeidsforholdet. Endringer i arbeidstid rapporteres ikke utenom årskontrollen. 6 035 arbeidstakere har uoppgitt arbeidstid.

3.6. Gruppering etter bosted

2 262 arbeidstakere har uoppgitt bosted. Dette skyldes uoppgitt bosted i personregisteret/Skattedirektørens folkeregister.

3.7. Gruppering etter arbeidssted

Arbeidsgivere som driver virksomhet på forskjellige steder skal registrere hver virksomhet som en egen enhet i arbeidsgiverregisteret og registrere arbeidstakerne på riktig enhet (se pkt. 4.4).

5 148 arbeidstakere har uoppgitt arbeidssted.

4. VURDERING AV REGISTERGRUNNLAGET FOR ARBEIDSTAKERSTATISTIKKEN

4.1. Endringer i registergrunnlaget

Det foregår et kontinuerlig arbeid med å forbedre kvaliteten på arbeidstaker-/arbeidsgiverregisteret gjennom arbeidet med den løpende meldingsgangen på trygdekontorene og gjennom maskinelle kontroller ved ajourholdskjøringer av registrene. I tillegg gjennomføres det nye administrative tiltak, periodiske kontroller og enkeltstående tiltak for å få registrene opp på et akseptabelt nivå. Kommentarene her vil i første rekke gå på de siste forholdene.

Høsten 1981 ble det gjennomført en totalkontroll av registrene. Til arbeidsgiverne ble det sendt utskrift fra arbeidstaker-/arbeidsgiverregisteret over arbeidstakere som var registrert hos dem etter ajourholdskjøringen av registeret 29/9 1981. Arbeidsgiverne skulle korrigere listene slik at de ble i samsvar med de faktiske forhold.

Registrene ble i slutten av desember oppdatert med 1. pulje av materialet fra totalkontrollen. 1. pulje omfattet ca. 300 000 rettinger hvorav ca. 140 000 opphør og ca. 90 000 inntak. Det vil bli en oppdatering til med resten av materialet fra totalkontrollen, og dette regner en med vil få en god del mindre omfang enn første pulje. En analyse av totalkontrollens betydning vil bli gjennomført når begge oppdateringene er kjørt.

Uttaket av statistikkgrunnlaget for 4. kvartal 1981 blir gjennomført etter at oppdateringen fra 1. pulje var kjørt. Det vil si at rettinger meldt gjennom totalkontrollen, som daterer seg til før 30. desember 1981, er med i statistikkgrunnlaget for 4. kvartal.

I sammenheng med totalkontrollen ble det også gjennomført andre tiltak for å bedre registerkvaliteten. På grunn av at arbeidsgivernummer brukes i forbindelse med innbetaling av arbeidsgiveravgift, regner en med at de aller fleste arbeidsgivere er registrert i arbeidsgiverregisteret. Lister over arbeidsgivere som stod registrert uten arbeidstakere, ble sendt til kontorkommunen og ble gjennomgått i samarbeid mellom trygdekontoret og kommunekasserer-/kjemnerkontoret. Dersom disse mente at arbeidsgiver hadde arbeidstakere ansatt, ble arbeidsgiverne rapportert tilbake og lister kjørt ut og sendt til disse arbeidsgiverne for påføring av arbeidstakeropplysninger. Gjennom dette tiltaket regner en med å få fatt i de fleste arbeidsgivere som skal være registrert med arbeidstakere. En ganske stor gruppe arbeidsgivere har fått tilsendt lister på dette grunnlaget.

En relativt stor gruppe arbeidsgivere registrert i arbeidsgiverregisteret har manglet vesentlige opplysninger som f.eks. opplysning om arbeidsstedskommune. Enkelte har vært registrert uten andre opplysninger enn arbeidsgivernummeret. Dette har ført til at arbeidstakere er blitt gruppert under uoppgitt arbeidsstedskommune/næring i statistikken og også ført til mangler ved administrativ bruk av registrene. I forbindelse med totalkontrollen ble arbeidsgivere med manglende opplysninger kjørt ut fra registeret og sendt til trygdekontoret som hadde tildelt arbeidsgivernummeret. Trygdekontoret skulle så påføre opplysningene. Hvor stor effekt tiltaket har fått, har en ikke oversikt over ennå.

4.2. Antall arbeidstakere. Arbeidstakerregisterets dekningsgrad

Det er foretatt en kopling på individbasis mellom Arbeidskraftundersøkelsen (AKU) og arbeidstakere registrert i arbeidstakerregisteret i referanseuka for AKU 4. kvartal 1980.

Tabell A. Personer 16-74 år, arbeidstaker - ikke arbeidstaker i AKU og arbeidstakerregisteret.
Kopling av AKU og arbeidstakerregisteret, oppblåste tall i 1 000

	Personer 16-74 år i alt	Opplysninger fra arbeidstakerregisteret	
		Arbeids- taker	Ikke ar- beidstaker
I alt	2 905	1 575	1 330
Opplysning fra AKU:			
Arbeidstaker	1 664	1 442	221
Ikke arbeidstaker	1 241	133	1 108

Tabell A viser en oversikt over koplingresultatet. Av 1,664 mill. arbeidstakere i AKU og 1,575 mill. arbeidstakere i arbeidsgiverregisteret er 1,442 mill. klassifisert likt i begge datakildene. 133 000 arbeidstakere i arbeidstakerregisteret er ikke arbeidstakere i AKU, og 221 000 arbeidstakere i AKU er ikke arbeidstakere i arbeidstakerregisteret.

Noe av forskjellen skyldes klare definisjonsforskjeller mellom AKU og arbeidstakerregisteret, men mye av forskjellen må skyldes manglende meldinger om inntak i og opphør av tjeneste til arbeidstakerregisteret.

Arbeidstakertallet blir hvert kvartal sammenliknet med AKU på grunnlag av de aggregerte tallene for å finne nettodifferansen. I AKU var det 4. kvartal 1981 (23. - 29. november), som var siste tilgjengelige undersøkelse, 1 660 000 lønnsstakere (med standardavvik 16 000). Arbeidstakerstatistikken hadde 25/11 1981 1 595 177 arbeidstakere. En kan korrigere for noe av definisjonsforskjellene mellom de to statistikkene ved å trekke fra arbeidstakere over 74 år, under 16 år og arbeidstakere ikke registrert bosatt i Norge. Disse gruppene er ikke med i AKU. Dette var tilsammen 30 000 og korrigert arbeidstakertall blir ca. 1 565 000. Dette gir en differanse på 95 000 arbeidstakere.

Tabell B. Arbeidstakere, ukorrigerede og korrigerte tall, ifølge arbeidstakerregisteret og arbeidstakere ifølge AKU. Kvartallstall 1980 - 1981 i 1 000

	Arbeidstakere registrert			AKU Arbeidstakere	Differanse AKU- Arbeidstakere
	Ukorrigert	Korreksjon ¹	Korrigert		
Februar 1980	1 565	-27	1 538	1 658	120
Mai 1980	1 572	-28	1 544	1 658	114
August 1980	1 573	-29	1 544	1 630	86
November 1980	1 577	-30	1 547	1 664	117
Februar 1981	1 581	-26	1 555	1 691	136
Mai 1981	1 594	-33	1 561	1 651	90
August 1981	1 608	-31	1 577	1 645	68
November 1981	1 595	-30	1 565	1 660	95

¹ Korreksjon er gjennomført for å få tall fra arbeidstakerregisteret som kan jmføres med AKU-tall og omfatter faktorene aldersgrense og personer registrert som bosatt.

På den annen side viste koplingen mellom AKU og arbeidstakerstatistikken at AKU har med ca. 11 000 med arbeidstid 1-3 timer pr. uke, ca. 3 000 i svangerskapspermisjon og et ukjent antall som var i arbeid mindre enn en uke som pr. definisjon ikke skal være registrert i arbeidstakerregisteret. Videre er det ennå ikke etablert meldingsgrunnlag for utenriks sjøfart slik at det i næringen sjøtransport mangler ca. 25 000 arbeidstakere i arbeidstakerregisteret. Samlet skulle dette utgjøre ca. 40 000 av differansen på 95 000. AKU-tallene er imidlertid beheftet med utvalgsusikkerhet slik at nettoavviket på ca. 55 000 også er usikkert.

4.3. Fordeling etter næring

For å få en tilfredsstillende fordeling på næring, er en avhengig av at arbeidsgiverne oppretter egne bedrifter (undernummer) for de forskjellige virksomheter som drives og at arbeidstakerne meldes inn på riktig bedrift.

Dette er på langt nær oppfylt. For eksempel viser det seg at mange kommuner har alle sine ansatte (administrasjon, skole, syke- og aldershjem, teknisk etat osv.) registrert på en enhet og dermed blir alle gruppert under samme næring. Det samme gjelder andre offentlige arbeidsgivere og private arbeidsgivere.

Ved koplingen mellom AKU og arbeidstakerstatistikken 4. kvartal 1980 viste det seg at av de som var registrert som arbeidstaker i begge registrene, var 83 prosent likt klassifisert på 2-siffer næring og 89 prosent på 1-siffer næring. Ulike klassifiseringer er størst i næringen 6 og 9.

Tabell C viser en sammenlikning mellom arbeidstakerstatistikken og AKU. Næringsvis har en ikke mulighet for å foreta korreksjoner for ulikheter i definisjonene. Arbeidstakerstatistikken har 24 000 arbeidstakere med uopp-gitt næring. En fordeling av disse på næring ville redusere underskottet i enkelte næringer i arbeidstakerstatistikken. I tallene fra 4. kvartal var antall arbeidstakere med uopp-gitt næring redusert til 13 000.

Underskottet i næring 7 forklares delvis ved manglende meldingsgang for sjøfart. Overskottet i næring 8 skyldes sannsynligvis manglende oppdeling i bedrifter slik at f.eks. anlegg og produksjon innen oljesektoren er registrert som finansieringsselskaper. I næring 1 ser det ut som det er mangel-full innmelding i arbeidstakerregisteret.

Tabell C. Arbeidstakere i arbeidstakerstatistikken 25/11 1981 og arbeidstakere i AKU 4. kvartal 1981, etter næring. (Tallene fra arbeidstakerstatistikken er ikke korrigert for definisjonsforskjeller i forhold til AKU)

Næring	Arbeidstakere arbeidstaker- statistikken 25/11-81. 1 000	Arbeidstakere 4. kvartal 1981. 1 000	Differanse ar- beidstakere - arbeidstakere AKU. 1 000	Arbeidstakere i prosent av ar- beidstakere AKU.
1 Jordbruk, skogbruk og fiske .	23	34	-11	68
2 Bergverk	8	15	-7	53
3 Industri	369	371	-2	99
4 Kraft- og vannforsyning	19	19	0	100
5 Bygg og anlegg	108	119	-11	91
6 Varehandel m.m.	292	303	-11	96
7 Transport m.m.	127	160	-33	79
8 Bank m.m.	96	90	6	107
9 Off. og private tjenester ...	529	546	-17	97
1-9 I alt	1 571	1 657	-86	95
Uoppgitt	24	3	21	
I alt, medregnet uoppgitt	1 595	1 660	-65	96

4.4. Fordeling etter arbeidssted

For å få en tilfredsstillende fordeling på arbeidssted, er en avhengig av at arbeidsgiverne oppretter egne bedrifter (undernummer) for virksomheter på de forskjellige lokale steder de driver virksomhet og at arbeidstakerne meldes inn på riktig bedrift.

Dette er på langt nær oppfylt. Vi finner stadig eksempler på arbeidsgivere som har alle sine arbeidstakere innmeldt på et undernummer til tross for at de driver virksomhet i flere kommuner. Dette virker i første rekke slik at Oslo, andre store byer og administrasjonssentrene har fått for stor andel av sysselsettingen.

4.5. Forsinkelser i meldingsgangen - tidslag

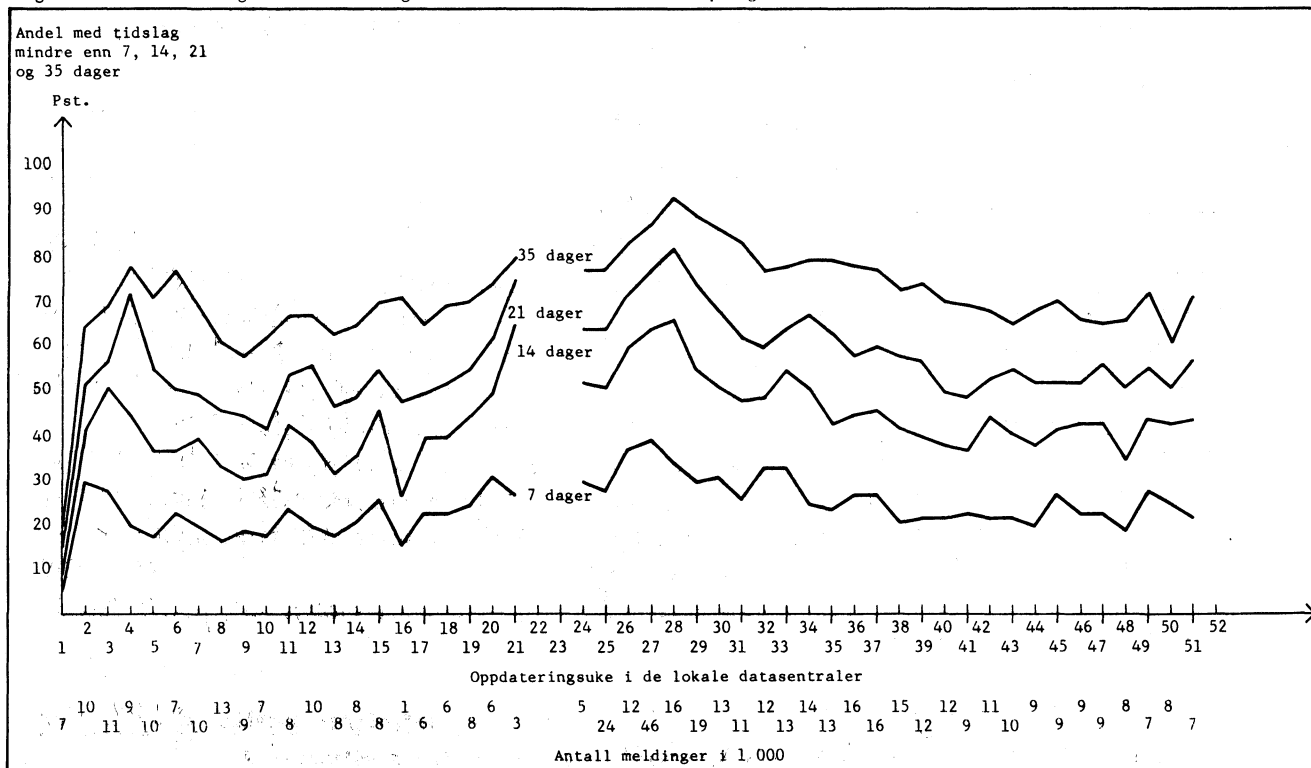
Etter reglene for arbeidstakerregisteret skal arbeidsgiver sende melding om inntak og opphør innen 8 dager etter at arbeidsforholdet startet eller stoppet. Meldingene kommer imidlertid inn alt for seint. Figur 1 og figur 2 viser hvor stor andel av meldingene som var kommet til trygdekontoret innen henholdsvis 7, 14, 21 og 35 dager etter start-/stoppsdato for arbeidsforholdet. Figur 1 viser variasjon gjennom året for inntaksmeldinger og figur 2 for opphørsmeldinger. Hastigheten på meldingene er noe større om sommeren, i perioden for feriearbeidshjelp. Utenom denne perioden viser det seg at bare om lag 20-25 prosent av meldingene er innkommet fra arbeidsgiver innen 7 dager etter start/stopp av arbeidsforholdet og bare ca. 65 prosent av meldingene er innkommet innen 35 dager.

Videre tar det noen tid før meldingen blir registrert i det sentrale A/A-registeret.

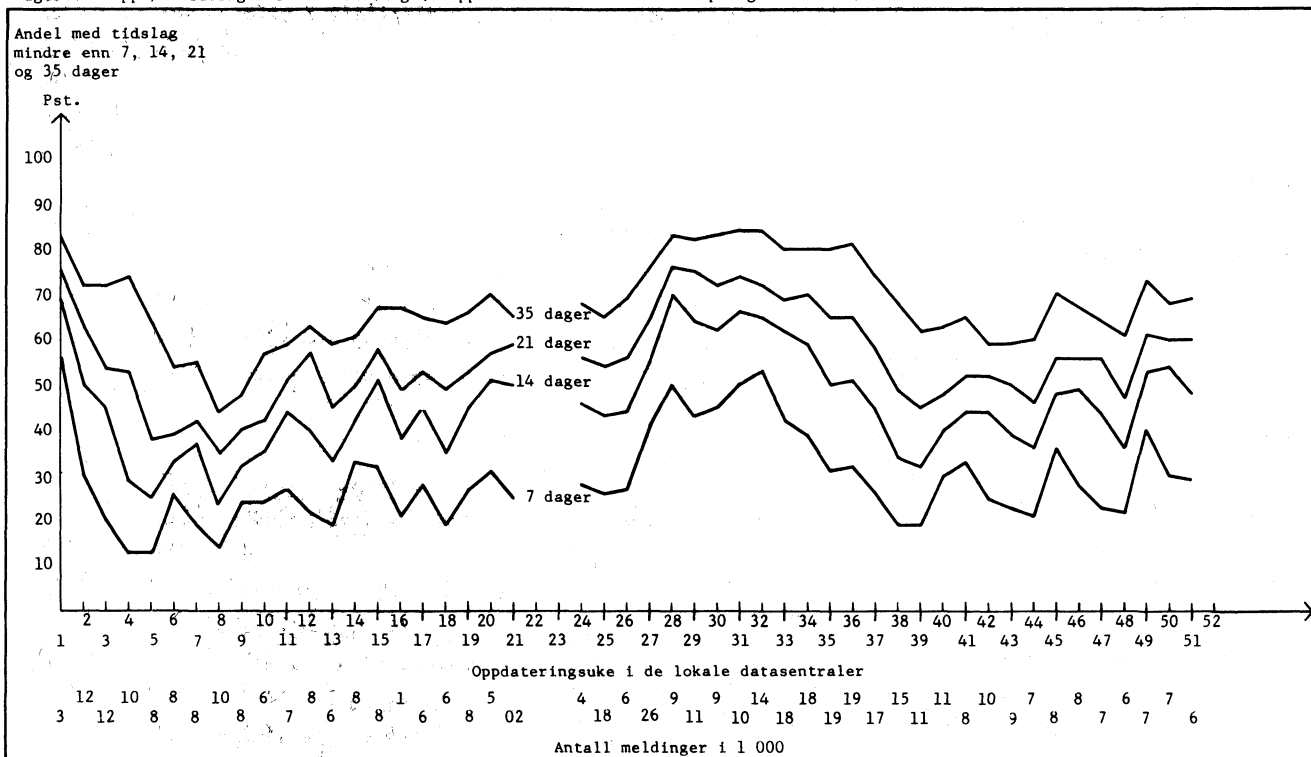
Tabell D viser hvor lenge en må vente med å ta ut datagrunnlaget fra det sentrale A/A-register for at en viss andel av meldingene som gjelder en bestemt dato, skal være innkommet. For at 50 prosent av meldingene som gjelder en bestemt pr. dato skal være innkommet, må en vente i 5 uker etter pr. dato. 90 prosent av meldingene er innkommet først etter 11 uker. Dette har ført til at Byrådet nå tar ut datagrunnlaget 12 uker etter statistikkens pr. dato.

Hvordan arbeidstakertallet varierer med tidsdifferansen mellom pr. dato og uttaksdato, er avhengig av forholdet mellom forsinkelser på inntaks- og opphørsmeldinger. Figur 3 viser hvordan arbeidstakertallet varierer etter tiden fra pr. dato til uttaksdato. Rundt uke 20 foregikk det

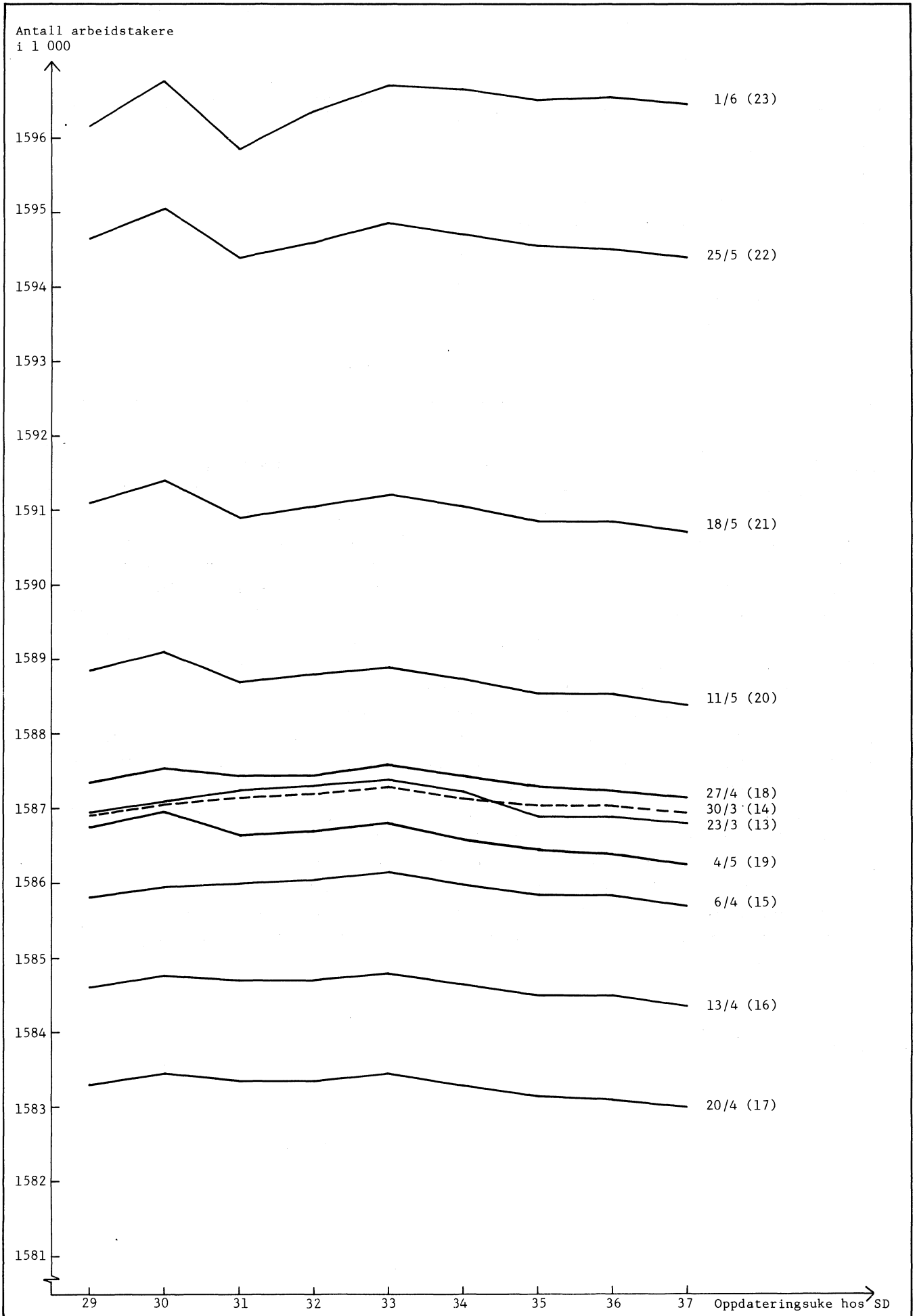
Figur 1. Inntaksmeldinger 1981. Tidslag (start i arbeidsforhold - stemplingsdato i TK)



Figur 2. Opphørmeldinger 1981. Tidslag (stopp i arbeidsforhold - stemplingsdato i TK)



Figur 3. Antall arbeidstakere på noen mandager i 1981, etter kjøreuken hos skattedirektøren. (Tall i parentes angir ukenr.)



Tabell D. Antall uker etter registreringsuke (start/stopp av arbeidsforholdet) en må vente for at en viss prosentandel av meldingene skal være registrert i arbeidstakerregisteret. Inntaks- og opphørsmeldinger. Tabellgrunnlaget er meldingene med registreringsdato i ukene 12-26 i 1981 og som hadde tidslag inntil 18 uker

Prosent	Antall uker	
	inntaksmeldinger	opphørsmeldinger
10	3	2
20	3	3
30	4	4
40	5	4
50	5	5
60	6	6
70	7	7
80	8	8
90	11	11
100	18	18

forskjellige kontroller av det sentrale og de lokale A/A-registre som forstyrrer mønsteret fram til uke 29. De forskjellige kurvene viser arbeidstakertallet mandag i ukene 13-23 når statistikkuttaket gjøres i ukene 29-37 (dvs. oppdateringsuke hos Skattedirektøren). For pr. dato i uke 13 varierer arbeidstakertallet mellom 1 587 400 i uke 33 og 1 586 800 i uke 37. For pr. dato i uke 23 varierer arbeidstakertallet mellom 1 596 800 i uke 30 og 1 595 900 i uke 31, mens det i ukene 33-37 varierer bare med 200. Som konklusjon på figuren må en si at netto antall arbeidstakere (for alle pr. datoene) endres relativt lite etter hvilken uke statistikkuttaket gjøres i perioden 29-37. En må imidlertid vurdere et større materiale før en kan si noe om mønsteret generelt ser ut til å være så stabilt. Splittet opp på undergrupper må en regne med at tallene kan variere relativt mere.

En måte å takle konflikten mellom mest mulig ferske tall og mest mulig pålitelige tall er å publisere foreløpige tall i første omgang og korrigerede tall ved publiseringen for neste kvartal. Tabell E viser foreløpige tall og korrigerede tall for 1., 2. og 3. kvartal 1981. Korrigerede tall for kvartal n er fremkommet ved at meldinger som er innkommet mellom statistikkuttakene for kvartal n og (n+1) og som refererer seg til kvartal n eller tidligere, er brukt til å korrigere tallene før kvartal n. I de foreløpige tallene er datauttaket gjort 12 uker etter pr. dato. Korreksjonene er gjort på grunnlag av forsinkede meldinger innkommet de neste tre måneder.

Meldinger fra totalkontrollen 1981 er kommet med ved beregningen av korrigerede tall for 2. kvartal, i 3. kvartal og i de foreløpige tallene for 4. kvartal. Relativt store korreksjoner i tallene fra 2. og 3. kvartal skyldes sannsynligvis totalkontrollmeldinger. Korreksjoner for 1. kvartal er derimot gjort bare med forsinkede meldinger i ordinær meldingsgang. De største avvikene her er 1 000 - 2 000 arbeidstakere og er i næring 6 og 9 og i I alt-tallene.

Tabell E. Arbeidstakere. Foreløpige tall for kvartalene i 1981. Korrigerte tall for 1., 2. og 3. kvartal 1981, etter næring

Næring	1. kvartal 1981		2. kvartal 1981		3. kvartal 1981		4. kvartal 1981
	Forel.	Korr.	Forel.	Korr.	Forel.	Korr.	Forel.
I alt	1 584 949	1 586 168	1 634 241	1 631 532	1 597 322	1 598 723	1 582 402
1 Jordbruk, skogbruk og fiske	23 861	23 807	24 975	23 723	23 533	24 452	24 097
2 Bergverk	7 894	7 889	8 458	8 838	7 982	7 977	7 841
3 Industri	369 692	369 075	388 116	385 697	372 033	371 107	366 986
4 Kraft- og vannforsyning	18 862	18 864	20 124	20 235	18 749	18 670	18 092
5 Bygg og anlegg ...	104 844	104 484	110 364	109 354	108 802	108 459	106 350
6 Varehandel m.m. ..	286 883	288 601	295 991	296 691	290 570	291 590	293 560
7 Transport m.m. ...	128 571	128 601	133 469	133 452	129 544	129 949	125 976
8 Bank m.m.	92 719	92 726	98 263	98 490	95 452	95 720	96 558
9 Off. og priv. tjenester	520 875	521 956	529 668	530 145	529 703	529 164	529 727
Uoppgitt	30 748	30 270	24 813	24 907	20 954	21 635	13 215

Tabell F. Endring i tallet på arbeidstakere siste kvartal mellom foreløpige og korrigerte tall, etter næring, 2., 3. og 4. kvartal 1981

Næring	2. kvartal 1981		3. kvartal 1981		4. kvartal 1981
	Forel.	Korr.	Forel.	Korr.	Forel.
I alt	49 292	45 364	-36 919	-32 809	-14 920
1 Jordbruk, skogbruk og fiske	1 114	-84	-1 442	729	564
2 Bergverk	564	949	-476	-861	-141
3 Industri	18 424	16 622	-16 083	-14 590	-5 047
4 Kraft- og vannforsyning	1 262	1 371	-1 375	-1 565	-657
5 Bygg og anlegg	5 520	4 870	-1 562	-895	-2 452
6 Varehandel m.m.	9 108	8 090	-5 421	-5 101	2 990
7 Transport m.m.	4 898	4 851	-3 925	-3 503	-3 568
8 Bank m.m.	5 544	5 764	-2 811	-2 770	1 106
9 Off. og privat tjenesteyting	8 793	8 189	35	-981	24
Uoppgitt	-5 935	-5 363	-3 859	-3 272	-7 739

4.6. Vurdering av statistikk materialet for 4. kvartal 1981

Antall arbeidstakere er, når en ser bort fra utenriks sjøfart, kommet opp på et nivå som ikke ligger så veldig langt under AKU-tallene (ca. 55 000 under). Definisjonsforskjeller gjør at en skal være forsiktig med alt for nøyaktige sammenlikninger. Det er imidlertid grunn til å tro at bruttodifferansen er en god del større ved at en del arbeidstakere ikke er registrert i A/A-registeret, mens en del personer fremdeles er registrert i A/A-registeret etter at de sluttet i arbeid.

Første pulje fra totalkontrolldataene er lagt inn i registeret ved uttak av data for 4. kvartal. Registeret skal oppdateres en gang til med data fra totalkontrollen, men den største delen var med i første pulje. Dermed skulle registeret ved dette uttaket ha relativt god kvalitet også med hensyn til bruttoinnhold. Det samme gjelder også fordeling etter demografiske kjennemerker og bosted.

Når det gjelder fordeling etter arbeidssted og næring er det imidlertid grunn til å tro at det er større feil. Sannsynligvis kan det være litt bedre enn ved koplingen mellom AKU og arbeidstakerstatistikken 4. kvartal 1980, da 17 prosent av arbeidstakerne var ulikt klassifisert etter 2-siffer næring i de to kildene. Tall fordelt etter detaljert næring og arbeidsstedskommune vil kunne inneholde relativt store feil.

Tabell 1. Arbeidstakere ved utgangen av måneden¹ og endring i tallet på arbeidstakere siste måned.
1980 og 1981

Måned	Arbeidstakere		Endring i tallet på arbeidstakere siste måned	
	1980	1981	1980	1981
Januar	1 559 197	1 575 686	6 523	6 154
Februar	1 564 775	1 581 453	5 578	5 767
Mars	1 563 314	1 584 949	-1 461	3 496
April	1 565 764	1 586 836	2 450	1 887
Mai	1 571 752	1 593 786	5 988	6 950
Juni	1 591 730	1 634 241	19 978	40 455
Juli	1 596 266	1 632 200	4 536	-2 041
August	1 572 821	1 607 661	-23 445	-24 539
September	1 568 238	1 597 322	-4 583	-10 339
Oktober	1 574 576	1 599 035	6 338	1 713
November	1 576 531	1 595 177	1 955	-3 858
Desember	1 569 532	1 582 402	-6 999	-12 775

¹ Fra desember 1980 er pr. dato gått over til å være fast ukedag, siste onsdag i måneden. Fra desember 1980 er tids-avstanden fra pr. dato til datauttak endret fra ca. 4 uker til 12 uker.

Tabell 2. Arbeidstakere 30/12 1981 etter kjønn og næring. Hele landet

	Arbeidstakere		
	I alt ¹	Menn	Kvinner
I alt	1 582 402	892 791	688 785
1 Jordbruk, skogbruk, fiske og fangst	24 097	18 092	5 996
11 Jordbruk	17 596	12 079	5 509
12 Skogbruk	4 082	3 867	215
13 Fiske og fangst	2 419	2 146	272
2 Bergverksdrift	7 841	6 749	1 083
21 Bryting av kull	933	722	211
22 Utvinning av råolje og naturgass	185	107	73
23 Bryting og utvinning av malm	3 394	2 949	442
29 Bergverksdrift ellers	3 329	2 971	357
3 Industri	366 986	279 411	87 344
31 Produksjon av næringsmidler, drikke- og tobakksvarer	55 733	33 966	21 711
311-312 Produksjon av næringsmidler	48 919	28 652	20 213
Av dette			
3114 Produksjon av fiskevarer	12 034	6 171	5 826
313-314 Produksjon av drikke- og tobakksvarer	6 814	5 314	1 498
32 Produksjon av tekstilvarer, bekledningsvarer, lær og lærvarer	19 641	6 450	13 188
Av dette			
321 Produksjon av tekstilvarer	11 127	4 331	6 795
322 Produksjon av klær, unntatt skotøy	6 106	1 084	5 020
33 Produksjon av trevarer	31 370	26 420	4 946
331 Produksjon av trevarer, unntatt møbler og innred-	21 942	19 352	2 586
ninger			
332 Produksjon av møbler og innredninger av tre	9 428	7 068	2 360
34 Treforedling, grafisk produksjon og forlagsvirksomhet	47 643	33 591	14 023
341 Treforedling	15 710	12 620	3 087
342 Grafisk produksjon og forlagsvirksomhet	31 933	20 971	10 936
35 Produksjon av kjemiske produkter, mineralolje-, kull-,	29 559	22 871	6 682
gummi- og plastprodukter			
Av dette			
351 Produksjon av kjemiske råvarer	10 093	8 989	1 102
353 Raffinering av råolje	561	513	48
355 Produksjon og reparasjon av gummiprodukter	2 147	1 659	488
36 Produksjon av mineralske produkter	11 836	9 856	1 977
37 Produksjon av metaller	28 653	25 457	3 186
38 Produksjon av verkstedprodukter	139 331	118 851	20 362
381 Produksjon av metallvarer	26 922	22 289	4 621
382 Produksjon av maskiner	38 458	33 351	5 051
383 Produksjon av elektriske apparater og materiell	22 746	16 671	6 069
384 Produksjon av transportmidler	49 909	45 670	4 195
Av dette			
3841 Bygging av fartøyer	40 426	37 661	2 721
385 Produksjon av tekniske og vitenskapelige instru-	1 296	870	426
menter, fotoartikler og optiske artikler			

¹ Medregnet 826 arbeidstakere med uoppgitt kjønn.

Tabell 2 (forts.). Arbeidstakere 30/12 1981 etter kjønn og næring. Hele landet

	Arbeidstakere		
	I alt ¹	Menn	Kvinner
39 Industriproduksjon eller	3 220	1 949	1 269
4 Kraft- og vannforsyning	18 092	15 383	2 707
41 Elektrisitets-, gass- og dampforsyning	17 087	14 513	2 572
42 Vannforsyning	1 005	870	135
5 Bygge- og anleggsvirksomhet	106 350	96 968	9 245
501 Byggevirksomhet	73 009	67 167	5 752
502 Anleggsvirksomhet	33 341	29 801	3 493
Av dette			
5023 Oljeboring	1 333	1 240	67
6 Varehandel, hotell- og restaurantvirksomhet	293 560	136 942	156 492
61 Engros- og agenturhandel	110 582	78 471	32 063
62 Detaljhandel	146 097	48 307	97 768
63 Hotell- og restaurantvirksomhet	36 881	10 164	26 661
7 Transport, lagring, post og telekommunikasjoner	125 976	89 490	36 417
71 Transport og lagring	83 874	67 692	16 124
Av dette			
711 Landtransport	43 516	38 068	5 431
712 Sjøtransport	21 780	17 637	4 140
Av dette			
7121 Utenriks sjøfart	8 626	6 661	1 965
72 Post og telekommunikasjoner	42 102	21 798	20 293
8 Bank- og finansieringsvirksomhet, forsikringsvirksomhet, eien- domsdrift og forretningsmessig tjenesteyting	96 558	52 030	44 496
81 Bank- og finansieringsvirksomhet	38 378	18 090	20 285
82 Forsikringsvirksomhet	10 147	5 200	4 947
83 Eiendomsdrift og forretningsmessig tjenesteyting	48 033	28 740	19 264
Av dette			
832 Forretningsmessig tjenesteyting	39 897	23 629	16 252
9 Offentlig, sosial og privat tjenesteyting	529 727	190 344	339 175
91 Offentlig administrasjon, forsvar, politi og rettsvesen	140 982	76 320	64 650
Av dette			
9122 Forsvar	27 577	22 494	5 083
92 Renovasjon og reingjøring	13 916	4 808	9 087
93 Undervisning, helse- og andre sosialtjenester	333 280	85 648	247 475
Av dette			
931 Undervisning	111 450	48 122	63 304
933 Helse- og veterinærtjenester	137 112	21 588	115 407
934 Sosial omsorg og velferdsarbeid	65 234	5 166	60 061
94 Kulturell tjenesteyting, underholdning og sport	13 765	6 370	7 382
95 Personlig tjenesteyting	27 779	17 196	10 578
Av dette			
951 Reparasjon av kjøretøyer, husholdningsapparater og varer for personlig bruk	16 293	14 504	1 787
953 Lønt husarbeid	1 380	91	1 289
Uoppgitt næring	13 215	7 382	5 830

¹ Se note 1, side 13.

Tabell 3. Arbeidstakere 30/12 1981 etter arbeidstid pr. uke, alder, kjønn og ekteskapelig status.
 Hele landet

Alder, kjønn, ekteskapelig status	I alt	Arbeidstakere			I pst. av bosatt
		Arbeidstid pr. uke (timer)			
		4 - 29	30-	Uoppgitt	
I alt	1 582 402	386 322	1 190 045	6 035	38
Menn ¹	892 791	62 525	827 386	2 880	43
Ugifte	239 770	32 755	205 775	1 240	25
Gifte	599 357	26 765	571 132	1 460	63
Før gifte	50 830	2 942	47 732	156	40
Kvinner ²	688 785	323 700	361 942	3 143	33
Ugifte	176 075	47 388	127 636	1 051	21
Gifte	434 481	245 259	187 435	1 787	46
Før gifte	77 587	30 960	46 326	301	26
15 år og under	11 504	10 645	761	98	-
Menn	6 872	6 351	468	53	-
Kvinner	4 632	4 294	293	45	-
16-19 år	92 584	32 746	59 129	709	36
Menn	47 954	12 421	35 175	358	37
Kvinner	44 630	20 325	23 954	351	36
Av dette gifte	1 294	433	857	4	37
20-24 år	180 179	27 086	152 034	1 059	58
Menn	96 107	7 757	87 836	514	60
Kvinner	84 072	19 329	64 198	545	55
Av dette gifte	24 265	7 994	16 122	149	47
25-49 år	873 955	207 830	663 089	3 036	67
Menn	497 325	20 107	475 817	1 401	74
Kvinner	376 630	187 723	187 272	1 635	59
Av dette gifte	285 690	165 599	118 830	1 261	57
50-66 år	396 230	95 112	300 226	892	52
Menn	228 282	9 919	217 921	442	61
Kvinner	167 948	85 193	82 305	450	43
Av dette gifte	119 093	68 376	50 383	334	42
67-69 år	15 417	5 794	9 544	79	12
Menn	9 017	2 088	6 885	44	16
Kvinner	6 400	3 706	2 659	35	10
Av dette gifte	2 830	1 867	945	18	8
70 år og over	11 707	7 012	4 545	150	-
Menn	7 234	3 882	3 284	68	-
Kvinner	4 473	3 130	1 261	82	-
Av dette gifte	1 309	990	298	21	-
Uoppgitt alder	826	97	717	12	-

¹ Medregnet 2 834 arbeidstakere med uoppgitt ekteskapelig status. ² Medregnet 642 arbeidstakere med uoppgitt ekteskapelig status.

Tabell 4. Arbeidstakere 30/12 1981 etter arbeidsstedsfylke og næring

Næring	I alt ¹	Øst- fold	Akers- hus	Oslo	Hed- mark	Opp- land	Buske- rud	Vest- fold	Tele- mark	Aust- Agder	Vest- Agder
I alt	1 582 402	82 567	107 176	319 553	60 899	54 783	78 639	63 555	57 072	26 605	46 933
1 Jordbruk, skog- bruk, fiske og fangst	24 097	1 621	1 418	334	3 118	1 986	1 064	912	763	321	350
11 Jordbruk ..	17 596	1 331	1 086	99	1 975	1 679	778	660	348	204	275
12 Skogbruk ..	4 082	280	330	231	1 143	299	283	238	414	117	45
13 Fiske og fangst	2 419	10	2	4	0	8	3	14	1	0	30
2 Bergverksdrift	7 841	102	273	149	124	465	141	440	270	83	29
3 Industri	366 986	29 389	18 430	50 198	15 411	13 169	25 564	20 355	19 018	7 653	14 251
31 Produksjon av nærings- midler, drikkevarer og tobakks- varer	55 733	3 765	1 996	8 554	2 289	1 834	1 486	1 743	1 352	449	1 517
Av dette 311-312 Pro- duksjon av nærings- midler	48 919	3 509	1 854	5 452	2 140	1 742	1 299	1 594	1 194	323	1 185
32 Produksjon av tekstil- varer, be- klednings- varer, lær og lærvarer	19 641	1 528	1 074	1 123	945	1 635	1 020	708	428	156	746
33 Produksjon av trevarer	31 370	1 386	1 998	647	4 746	2 684	1 966	1 781	985	590	1 257
34 Trefored- ling, gra- fisk produk- sjon og forlags- virksomhet	47 643	5 907	1 917	14 427	1 146	1 001	5 666	1 992	1 878	586	2 013
341 Trefor- edling	15 710	4 377	280	438	530	216	4 273	1 135	1 167	172	1 109
342 Grafisk produk- sjon og forlags- virksom- het ...	31 933	1 530	1 637	13 989	616	785	1 393	857	711	414	904
35 Produksjon av kjemiske produkter, mineralolje-, kull-, gummi- og plastpro- dukter	29 559	4 782	2 276	2 782	899	1 970	2 149	1 788	5 649	751	445
36 Produksjon av mineral- ske produk- ter	11 836	1 707	726	789	392	681	1 389	595	1 325	262	104
37 Produksjon av metaller	28 653	608	43	3 063	463	616	170	1 319	2 048	2	2 972

¹ Medregnet 8 626 arbeidstakere i næring 712 Sjøtransport og 27 577 arbeidstakere i næring 91 Offentlig administrasjon, forsvar, politi og rettsvesen. Disse er ikke fordelt etter fylke.

Roga-land	Horda-land	Sogn og Fjordane	Møre og Romsdal	Sør-Trøndelag	Nord-Trøndelag	Nord-land	Troms	Finnmark	Svalbard	Nord-sjøen	Uppgitt	Næring
117 045	142 906	32 401	75 755	92 812	36 918	72 715	46 124	24 699	938	956	5 148	I alt
2 517	1 211	1 131	1 605	1 791	1 901	1 011	550	408	-	-	85	1
2 204	871	946	947	1 529	1 491	716	305	114	-	-	38	11
7	32	32	20	108	346	61	51	43	-	-	2	12
306	308	153	638	154	64	234	194	251	-	-	45	13
665	160	49	511	415	662	927	137	1 321	918	-	-	2
30 085	33 503	10 107	23 880	18 052	8 595	15 600	7 507	5 520	-	200	499	3
4 056	4 769	1 746	3 788	4 274	1 513	3 190	3 380	3 847	-	-	185	31
3 737	3 993	1 715	3 682	3 720	1 480	3 065	3 207	3 843	-	-	185	311-312
1 854	3 347	927	2 802	529	141	357	255	33	-	-	33	32
2 133	1 803	735	3 866	1 815	1 540	817	482	123	-	-	16	33
1 992	2 901	185	877	2 144	1 528	842	426	209	-	-	6	34
134	94	18	39	602	1 095	29	2	0	-	-	-	341
1 858	2 807	167	838	1 542	433	813	424	209	-	-	6	342
642	1 849	153	1 113	519	536	1 082	165	7	-	-	2	35
981	746	138	479	612	443	240	110	117	-	-	-	36
3 479	2 850	3 208	1 351	942	287	5 100	132	0	-	-	-	37

Tabell 4 (forts.). Arbeidstakere 30/12 1981 etter arbeidsstedsfylke og næring

Næring	I alt ¹	Øst- fold	Akers- hus	Oslo	Hed- mark	Opp- land	Buske- rud	Vest- fold	Tele- mark	Aust- Agder	Vest- Agder
3 Industri (forts.)											
38 Produksjon av verksted- produkter ..	139 331	9 505	8 282	17 840	4 416	2 491	11 648	10 044	5 296	4 716	5 178
Av dette											
381 Produk- sjon av metall- varer ..	26 922	2 849	1 310	3 384	915	1 464	1 930	2 597	897	592	1 285
382 Produk- sjon av maskiner	38 458	1 007	1 657	5 092	2 648	533	5 461	1 080	1 415	1 368	1 144
383 Produk- sjon av elektri- ske appa- rater og materieil	22 746	1 449	3 921	6 694	439	171	2 033	1 622	1 354	1 257	5
384 Produk- sjon av transport- midler .	49 909	4 200	1 347	2 455	413	323	1 956	4 719	1 630	1 488	2 736
39 Industripro- duksjon ellers	3 220	201	118	973	115	257	70	385	57	141	19
4 Kraft- vannfor- syning	18 092	1 021	1 115	2 561	658	788	827	631	809	507	693
5 Bygge- og an- leggsvirksomhet	106 350	5 099	6 068	25 048	3 992	3 976	4 937	4 278	3 509	1 721	2 651
6 Varehandel, ho- tell- og res- taurantvirk- somhet	293 560	13 053	22 925	72 664	9 535	9 185	14 207	11 254	9 122	4 111	8 418
61 Engros- og agentur- handel	110 582	2 929	9 772	42 880	2 229	1 566	3 837	2 763	1 989	662	2 147
62 Detaljhandel	146 097	8 816	11 251	22 749	6 039	5 416	7 916	7 086	5 518	2 833	5 033
63 Hotell- og restaurant- drift	36 881	1 308	1 902	7 035	1 267	2 203	2 454	1 405	1 615	616	1 238
7 Transport, lag- ring, post og telekommunika- sjoner	125 976	4 456	8 707	29 654	4 145	4 243	5 145	3 383	3 276	1 744	3 216
71 Transport og lagring .	83 874	3 085	6 955	17 725	2 495	2 744	3 771	1 857	2 076	924	1 994
Av dette											
711 Land- transport	43 516	2 062	2 186	9 726	2 207	2 591	3 024	1 063	1 394	742	1 350
712 Sjøtran- sport ..	21 780	337	1 580	1 076	0	35	87	212	277	113	337
72 Post og tele- kommunika- sjoner	42 102	1 371	1 752	11 929	1 650	1 499	1 374	1 526	1 200	820	1 222

¹ Se note 1, side 16.

Roga-land	Horda-land	Sogn og Fjord-dane	Møre og Romsdal	Sør-Trønde-lag	Nord-Trønde-lag	Nord-land	Troms	Finn-mark	Sval-bard	Nord-sjøen	Uopp-gitt	Næring
14 889	14 914	2 961	9 402	7 050	2 595	3 932	2 556	1 159	-	200	257	38
2 410	2 116	423	1 505	1 732	506	699	238	64	-	-	6	381
5 302	2 832	768	1 411	1 687	1 491	1 584	926	764	-	41	247	382
218	1 228	19	157	1 368	388	350	68	5	-	-	-	383
6 543	8 487	1 751	6 329	2 236	210	1 299	1 298	326	-	159	4	384
59	324	54	202	167	12	40	1	25	-	-	-	39
1 790	1 650	541	1 097	1 230	167	1 269	457	275	-	-	6	4
8 467	9 766	2 093	4 750	7 203	2 662	4 981	3 135	1 772	-	189	53	5
26 660	26 248	4 250	11 973	18 329	5 449	12 239	9 183	3 902	15	523	315	6
13 139	8 897	626	3 306	6 690	558	2 583	2 911	555	-	434	109	61
10 817	14 189	2 821	7 261	9 159	4 093	7 704	4 731	2 470	15	-	180	62
2 704	3 162	803	1 406	2 480	798	1 952	1 541	877	-	89	26	63
7 103	10 958	2 380	5 172	8 250	2 303	7 467	3 726	1 861	5	22	134	7
4 813	7 334	1 187	3 301	5 851	1 329	4 736	1 980	1 032	1	22	36	71
2 271	4 062	948	1 796	3 266	1 001	2 246	1 018	557	-	-	6	711
1 601	1 829	190	1 034	1 447	216	2 066	366	301	-	22	28	712
2 290	3 624	1 193	1 871	2 399	974	2 731	1 746	829	4	-	98	72

Tabell 4 (forts.). Arbeidstakere 30/12 1981 etter arbeidsstedsfylke og næring

Næring	I alt ¹	Øst- fold	Akers- hus	Oslo	Hed- mark	Opp- land	Buske- rud	Vest- fold	Tele- mark	Aust- Agder	Vest- Agder
8 Bank og finan- sieringsvirk- somhet, forsik- ringsvirksomhet, eiendomsdrift og forretningsmes- sig tjeneste- yting	96 558	3 022	8 070	39 047	2 491	1 681	3 123	2 542	2 006	1 092	2 236
81 Bank- og fi- nansierings- virksomhet ..	38 378	1 281	2 484	14 296	982	918	1 272	1 175	890	538	1 026
82 Forsikrings- virksomhet ..	10 147	236	197	4 675	330	147	294	255	115	247	221
83 Eiendomsdrift og forret- ningsmessig tjenesteyting	48 033	1 505	5 389	20 076	1 179	616	1 557	1 112	1 001	307	989
9 Offentlig, so- sial og privat tjenesteyting ..	529 727	24 488	39 738	98 558	20 788	18 913	23 291	19 342	17 108	9 208	14 890
Av dette											
91 Offentlig ad- ministrasjon, forsvar, po- liti og rettsvesen ..	140 982	4 419	8 204	21 916	4 856	3 356	4 977	4 194	4 137	2 056	3 468
92 Renovasjon og rengjøring ..	13 916	626	1 020	4 817	223	158	678	455	714	112	346
93 Undervisning, helse- og andre sosial- tjenester ...	333 280	17 072	27 428	61 213	14 126	14 073	15 506	13 059	10 808	6 467	9 816
Av dette ¹											
931 Undervis- ning	111 450	5 075	9 061	13 903	4 076	4 996	4 361	4 567	3 775	2 321	3 501
933 Helse- og veterinær- tjenester	137 112	8 288	11 859	25 735	6 594	5 045	6 818	5 770	4 152	2 411	3 679
934 Sosial omsorg og velferds- arbeid ..	65 234	3 190	4 709	11 006	3 198	3 843	3 924	2 489	2 618	1 636	2 211
94 Kulturell tje- nesteyting, underholdning og sport	13 765	777	1 033	6 265	423	233	374	274	309	128	342
95 Personlig tjenesteyting	27 779	1 594	2 053	4 342	1 160	1 093	1 756	1 360	1 140	445	918
Uoppgitt	13 215	316	432	1 340	637	377	340	418	1 191	165	199

¹ Se note 1, side 16.

Roga- land	Horda- land	Sogn og Fjor- dane	Møre og Romsdal	Sør- Trøn- de- lag	Nord- Trøn- de- lag	Nord- land	Troms	Finn- mark	Sval- bard	Nord- sjøen	Uopp- gitt	Næring
6 908	8 662	837	2 964	4 780	1 121	2 501	2 638	783	-	19	35	8
2 257	3 482	550	1 584	1 873	567	1 411	1 270	511	-	-	11	81
500	1 359	52	302	658	70	174	267	45	-	-	3	82
4 151	3 821	235	1 078	2 249	484	916	1 101	227	-	19	21	83
32 103	48 966	10 550	23 289	32 429	13 685	26 328	18 550	8 674	-	-	1 252	9
9 505	10 638	2 775	5 558	5 311	2 866	6 683	4 091	3 531	-	-	864	91
1 354	1 532	7	492	613	164	385	176	41	-	-	3	92
18 323	33 025	7 237	15 835	23 675	9 773	17 639	13 167	4 726	-	-	312	93
7 134	12 601	2 750	5 586	10 443	3 761	6 917	4 923	1 545	-	-	154	931
7 740	13 462	2 399	6 364	8 722	3 211	6 774	5 881	2 192	-	-	16	933
2 639	5 435	1 961	3 595	3 348	2 664	3 750	2 040	880	-	-	98	934
666	986	88	195	944	141	258	206	122	-	-	1	94
2 255	2 785	443	1 209	1 886	741	1 363	910	254	-	-	72	95
747	1 782	463	514	333	373	392	241	183	-	3	2 769	Uopp- gitt

Tabell 5. Arbeidstakere¹ 30/12 1981 etter alder², bostedsfylke og kjønn

Bosteds- fylke	Kjønn	Alder							
		I alt	15 og under	16-19	20-24	25-49	50-66	67-69	70 og over
I alt	I alt ...	1 582 402	11 503	92 584	180 179	873 955	396 230	15 417	11 707
	M	892 791	6 872	47 954	96 107	497 325	228 282	9 017	7 234
	K	688 785	4 631	44 630	84 072	376 630	167 948	6 400	4 473
01 Østfold	I alt ...	90 975	784	5 652	10 140	50 761	22 396	715	527
	M	52 719	493	3 035	5 613	29 303	13 530	420	325
	K	38 256	291	2 617	4 527	21 458	8 866	295	202
02 Akershus	I alt ...	171 454	1 795	11 203	18 030	97 522	40 555	1 343	1 005
	M	95 419	1 070	5 559	9 193	54 294	23 840	813	650
	K	76 035	725	5 644	8 837	43 228	16 715	530	355
03 Oslo	I alt ...	209 579	1 457	10 347	24 536	107 794	59 028	3 420	2 997
	M	109 355	822	4 708	10 913	58 252	30 987	1 913	1 760
	K	100 224	635	5 639	13 623	49 542	28 041	1 507	1 237
04 Hedmark	I alt ...	69 107	186	3 477	7 373	38 086	19 014	579	392
	M	39 645	98	1 847	4 109	21 651	11 370	336	234
	K	29 462	88	1 630	3 264	16 435	7 644	243	158
05 Oppland	I alt ...	62 835	176	3 196	7 002	34 735	16 715	586	425
	M	35 528	94	1 712	3 947	19 569	9 591	340	275
	K	27 307	82	1 484	3 055	15 166	7 124	246	150
06 Buskerud	I alt ...	88 387	927	5 425	9 687	48 463	22 371	846	668
	M	49 980	598	2 892	5 042	27 526	13 044	498	380
	K	38 407	329	2 533	4 645	20 937	9 327	348	288
07 Vestfold	I alt ...	71 758	689	4 520	3 099	39 321	18 034	634	461
	M	41 243	426	2 385	4 448	22 453	10 864	380	287
	K	30 515	263	2 135	3 651	16 868	7 170	254	174
08 Telemark	I alt ...	60 344	464	3 437	6 649	32 616	16 237	534	407
	M	35 783	273	1 833	3 734	19 433	9 955	307	248
	K	24 561	191	1 604	2 915	13 183	6 282	227	159
09 Aust-Agder	I alt ...	30 311	319	1 885	3 447	16 943	7 272	268	177
	M	17 505	197	933	1 931	10 025	4 173	141	105
	K	12 806	122	952	1 516	6 918	3 099	127	72
10 Vest-Agder	I alt ...	49 531	487	3 223	5 708	26 974	12 383	466	290
	M	29 059	302	1 738	3 149	16 029	7 380	272	189
	K	20 472	185	1 485	2 559	10 945	5 003	194	101
11 Rogaland	I alt ...	118 163	1 032	9 291	15 118	64 766	26 299	948	709
	M	68 884	525	4 829	8 285	38 529	15 649	584	483
	K	49 279	507	4 462	6 833	26 237	10 650	364	226
12 Hordaland	I alt ...	150 850	1 418	9 058	17 290	82 509	37 903	1 536	1 136
	M	85 771	953	4 885	9 577	47 411	21 382	875	688
	K	65 079	465	4 173	7 713	35 098	16 521	661	448
14 Sogn og Fjordane	I alt ...	34 466	161	2 181	4 358	19 041	8 035	362	328
	M	19 767	88	1 195	2 461	10 999	4 607	212	205
	K	14 699	73	986	1 897	8 042	3 428	150	123
15 Møre og Romsdal	I alt ...	79 500	342	4 307	8 927	43 636	20 921	807	560
	M	45 853	197	2 494	4 999	25 316	11 992	494	361
	K	33 647	145	1 813	3 928	18 320	8 929	313	199
16 Sør- Trøndelag	I alt ...	93 171	541	4 831	10 588	52 255	23 571	789	596
	M	53 000	355	2 471	5 748	29 910	13 637	490	389
	K	40 171	186	2 360	4 840	22 345	9 934	299	207
17 Nord- Trøndelag	I alt ...	41 382	205	2 087	4 492	23 662	10 322	370	244
	M	23 916	124	1 196	2 680	13 543	5 993	216	164
	K	17 466	81	891	1 812	10 119	4 329	154	80
18 Nordland	I alt ...	80 188	217	3 958	8 882	47 194	19 050	555	332
	M	45 567	106	2 050	5 047	26 760	11 060	342	202
	K	34 621	111	1 908	3 835	20 434	7 990	213	130
19 Troms	I alt ...	51 781	169	2 759	6 218	30 955	10 635	443	286
	M	28 292	73	1 321	3 299	17 095	6 053	262	189
	K	23 173	96	1 438	2 919	13 860	4 582	181	97
20 Finnmark	I alt ...	27 237	133	1 720	3 555	16 156	5 320	208	145
	M	14 766	78	858	1 871	8 728	3 027	115	89
	K	12 471	55	862	1 684	7 428	2 293	93	56

¹ Medregnet 1 383 arbeidstakere med uoppgitt bostedsfylke. ² Medregnet 827 personer med uoppgitt kjønn og alder.

Tabell 6. Arbeidstakere 30/12 1981 etter næring og arbeidsstedskommune

Kommune	Arbeids- takere	Næring ¹									Uopp- gitt
		1	2	3	4	5	6	7	8	9	
Hele landet	1 582 402	24 097	7 841	366 986	18 092	106 350	293 560	125 976	96 558	529 727	13 215
01 ØSTFOLD .	82 567	1 621	102	29 389	1 021	5 099	13 053	4 456	3 022	24 488	316
01 Halden ..	10 059	236	14	3 385	108	627	1 355	563	326	3 339	106
02 Sarpsborg	10 698	218	-	4 546	48	405	1 752	766	492	2 468	3
03 Fredrik- stad	15 460	125	7	4 590	152	639	3 260	934	900	4 822	31
04 Moss	13 944	88	12	5 861	112	488	2 321	588	447	4 014	13
11 Hvaler ..	342	5	-	23	16	29	35	43	12	175	4
13 Borge ...	1 806	19	-	528	-	205	224	38	31	746	15
14 Varteig .	168	23	-	11	8	29	11	4	7	75	-
15 Skjeberg	2 948	50	37	967	176	148	390	251	88	824	17
18 Aremark .	203	19	-	7	9	10	21	15	4	114	4
19 Marker ..	933	63	-	240	16	57	149	62	48	297	1
21 Rømskog .	82	10	-	12	-	-	3	1	-	56	-
22 Trøgstad	785	93	12	75	10	55	103	99	31	302	5
23 Spydeberg	1 110	58	1	522	-	52	121	36	13	305	2
24 Askim ...	4 509	23	3	1 735	165	424	689	199	160	1 065	46
25 Eidsberg	2 925	113	10	843	22	113	504	158	66	1 091	5
27 Skiptvet	366	38	-	39	14	21	35	8	10	196	5
28 Rakkestad	1 985	138	5	503	19	186	317	49	70	692	6
30 Tune	3 911	49	1	1 309	38	422	535	165	147	1 239	6
31 Rolvsøy .	1 101	19	-	229	-	423	98	26	26	280	-
33 Kråkerøy	2 865	6	-	2 272	-	82	82	122	7	285	9
34 Onsøy ...	2 102	48	-	654	34	251	282	161	39	612	21
35 Råde	1 055	15	-	142	27	259	176	34	17	375	10
36 Rygge ...	2 201	113	-	689	25	85	492	45	70	682	-
37 Våler ...	386	33	-	28	9	25	33	24	4	223	7
38 Hobøl ...	623	19	-	179	13	64	65	65	7	211	-
02 AKERSHUS	107 176	1 418	273	18 430	1 115	6 068	22 925	8 707	8 070	39 738	432
11 Vestby ..	1 536	19	7	138	30	141	558	66	56	515	6
13 Ski	5 316	34	-	810	39	146	1 660	330	228	2 011	58
14 Ås	3 690	55	16	259	42	146	518	53	98	2 497	6
15 Frogn ...	1 784	47	-	265	23	98	464	140	83	651	13
16 Nesodden	1 610	5	-	99	31	58	227	43	36	1 103	8
17 Oppegård	3 814	4	-	726	32	142	1 736	43	60	1 057	14
19 Bærum ...	33 354	141	109	3 053	283	2 120	6 289	5 390	4 999	10 899	71
20 Asker ...	11 226	91	-	2 582	73	399	2 404	157	985	4 517	18
21 Aurskog- Høland ..	2 689	86	9	757	34	153	361	156	51	1 015	67
26 Sørums ..	2 187	85	-	649	179	85	265	100	92	729	3
27 Fet	1 257	78	-	378	16	93	188	37	27	436	4
28 Rælingen	1 147	3	-	204	23	108	148	28	42	589	2
29 Enebakk .	824	35	3	23	16	135	96	106	18	391	1
30 Lørenskog	7 317	28	-	1 563	40	419	1 569	75	173	3 434	16
31 Skedsmo .	13 370	42	82	3 340	92	620	3 732	997	615	3 825	25
33 Nittedal	2 131	50	27	356	29	175	346	70	116	955	7
34 Gjerdrum	480	44	-	81	-	38	46	53	9	203	6
35 Ullensaker	4 286	139	9	627	40	375	899	404	137	1 599	57
36 Nes	3 009	128	10	866	36	189	435	143	69	1 114	19
37 Eidsvoll	4 356	204	1	1 349	54	286	752	198	134	1 355	23
38 Nannestad	1 271	74	-	216	3	113	151	86	21	599	8
39 Hurdal ..	522	26	-	89	-	29	81	32	21	244	-
03 OSLO	319 553	334	149	50 198	2 561	25 048	72 664	29 654	39 047	98 558	1 340
01 Oslo	319 553	334	149	50 198	2 561	25 048	72 664	29 654	39 047	98 558	1 340

¹ 1. Jordbruk, skogbruk, fiske og fangst. 2. Bergverksdrift. 3. Industri. 4. Kraft- og vannforsyning. 5. Bygge- og anleggsvirksomhet. 6. Varehandel, hotell- og restaurantvirksomhet. 7. Transport, lagring, post og telekommunikasjoner. 8. Bank- og finansieringsvirksomhet, forsikringsvirksomhet, eiendomsdrift og forretningsmessig tjenesteyting. 9. Offentlig, sosial og privat tjenesteyting.

Tabell 6 (forts.). Arbeidstakere 30/12 1981 etter næring og arbeidsstedskommune

Kommune	Arbeids- takere	Næring ¹									Uopp- gitt
		1	2	3	4	5	6	7	8	9	
04 HEDMARK	60 899	3 118	124	15 411	658	3 992	9 535	4 145	2 491	20 788	637
01 Hamar	13 087	393	-	2 550	227	682	2 454	1 564	1 172	3 992	53
02 Kongsvinger .	7 013	272	21	1 304	63	495	1 268	698	190	2 639	63
12 Ringsaker ...	9 398	483	15	3 971	49	495	1 493	238	230	2 385	39
14 Vang	1 405	65	7	184	-	101	239	47	4	755	3
15 Løten	1 164	158	-	190	19	55	209	29	34	434	36
17 Stange	4 508	244	-	823	45	367	462	109	59	2 286	113
18 Nord-Odal ...	828	74	1	127	3	81	60	95	20	348	19
19 Sør-Odal	1 985	120	11	678	-	114	328	61	38	567	68
20 Eidskog	1 730	56	6	790	1	106	129	56	25	499	62
23 Grue	1 602	139	-	606	-	148	189	56	37	411	16
25 Asnes	2 204	143	37	543	93	237	224	102	60	730	35
26 Våler	1 169	69	5	496	-	54	123	78	23	320	1
27 Elverum	5 532	167	14	1 188	44	484	1 029	256	232	2 068	50
28 Trysil	2 109	160	-	552	16	127	344	159	81	667	3
29 Amot	1 434	107	2	493	24	68	222	98	49	364	7
30 Stor-Elvdal .	1 020	85	-	252	13	35	114	100	61	348	12
32 Rendalen	482	63	-	56	-	26	57	26	17	232	5
34 Engerdal	406	88	-	57	6	20	35	26	3	170	1
36 Tolga	443	53	2	41	1	28	49	20	16	233	-
37 Tynset	1 844	53	-	290	54	194	291	117	73	727	45
38 Alvdal	743	38	-	128	-	47	121	129	14	265	1
39 Follidal	398	67	-	19	-	17	51	23	14	202	5
41 Os	395	21	3	73	-	11	44	58	39	146	-
05 OPPI AND	54 783	1 986	465	13 169	788	3 976	9 185	4 243	1 681	18 913	377
01 Lillehammer .	10 289	131	18	1 616	240	720	2 054	1 336	457	3 658	59
02 Gjøvik	10 967	165	3	3 187	42	728	1 972	896	398	3 535	41
11 Dovre	1 221	60	293	68	-	61	254	116	7	349	13
12 Lesja	444	72	-	25	-	56	48	45	4	167	27
13 Skjåk	545	61	-	169	9	65	50	25	3	150	13
14 Lom	641	83	-	53	-	94	87	70	35	209	10
15 Vågå	794	70	14	65	77	60	175	45	25	252	11
16 Nord-Fron ...	1 689	79	-	276	85	182	341	107	65	526	28
17 Sel	2 061	37	110	472	-	146	365	222	57	635	17
19 Sør-Fron	809	37	-	168	-	114	118	50	6	308	8
20 Ringebu	1 303	86	-	320	12	80	196	108	35	457	9
21 Øyer	967	104	6	170	24	95	136	35	25	368	4
22 Gausdal	1 210	89	-	239	1	76	197	29	25	535	19
28 Østre Toten .	2 741	164	-	651	84	148	320	93	90	1 181	10
29 Vestre Toten	5 327	93	5	2 965	3	269	377	187	38	1 383	7
32 Jevnaker	1 778	49	-	845	15	124	236	35	59	412	3
33 Lunner	1 019	41	3	138	-	23	140	36	15	604	19
34 Gran	2 901	106	-	576	47	305	560	222	94	977	14
36 Søndre Land .	1 343	101	-	237	-	52	114	64	14	753	8
38 Nordre Land .	2 002	128	4	371	76	161	371	141	64	674	12
40 Sør-Aurdal ..	714	46	-	147	9	90	70	40	21	291	-
41 Etnedal	306	27	-	43	-	7	24	31	14	160	-
41 Nord-Aurdal .	2 179	51	9	199	25	243	636	228	99	671	18
43 Vestre Slidre	429	15	-	51	19	37	63	32	9	177	26
44 Øystre Slidre	752	60	-	86	10	24	176	31	16	348	1
45 Vang	352	31	-	32	10	16	105	19	6	133	-
06 BUSKERUD	78 639	1 064	141	25 564	827	4 937	14 207	5 145	3 123	23 291	340
02 Drammen	28 817	61	10	8 300	316	1 727	5 564	2 700	1 696	8 369	74
04 Kongsberg ...	9 380	63	2	4 693	44	674	1 276	404	239	1 974	11
05 Ringerike ...	9 773	192	26	3 283	141	498	1 874	602	395	2 728	34
12 Hole	633	15	-	54	-	31	161	7	5	354	6
15 Flå	332	12	-	47	9	41	34	46	11	126	6
16 Nes	895	23	-	189	12	42	250	53	25	297	4

¹ Se note 1, side 23.

Tabell 6 (forts.). Arbeidstakere 30/12 1981 etter næring og arbeidsstedskommune

Kommune	Arbeids- takere	Næring ¹									Uopp- gitt	
		1	2	3	4	5	6	7	8	9		
06 BUSKERUD (forts.)												
17 Gol	1 352	31	-	154	15	130	449	109	68	380	16	
18 Hemsedal ...	460	91	-	45	8	37	74	24	16	149	16	
19 Al	1 311	59	6	274	13	50	187	175	31	480	36	
20 Hol	1 638	10	-	186	28	105	619	142	42	494	12	
21 Sigdal	1 040	31	-	513	22	89	58	38	19	265	5	
22 Krødsherad .	577	20	-	223	10	20	123	15	9	149	8	
23 Modum	3 438	32	1	1 078	35	282	440	146	89	1 328	7	
24 Øvre Eiker .	3 871	44	36	1 037	32	230	631	229	90	1 535	7	
25 Nedre Eiker	3 590	52	4	1 263	27	338	724	74	157	935	16	
26 Lier	6 106	243	29	2 211	40	242	1 138	198	102	1 873	30	
27 Røyken	2 233	17	-	823	24	145	218	44	55	879	28	
28 Hurum	1 792	15	20	952	22	89	186	46	28	430	4	
31 Flesberg ...	594	18	7	153	8	100	79	33	14	175	7	
32 Rollag	265	16	-	3	5	26	36	19	12	141	7	
33 Nore og Uvdal	542	19	-	83	16	41	86	41	20	230	6	
07 VESTFOLD ...	63 555	912	440	20 355	631	4 278	11 254	3 383	2 542	19 342	418	
02 Holmestrand	3 658	36	2	1 628	24	320	433	116	105	994	-	
03 Horten	6 197	3	-	2 957	26	151	975	210	224	1 646	5	
05 Tønsberg ...	12 959	49	-	2 868	207	701	3 021	1 193	777	4 066	77	
06 Sandefjord .	11 969	78	16	4 245	72	1 074	2 460	358	554	3 080	32	
07 Larvik	7 255	140	81	2 372	58	247	1 586	721	437	1 550	63	
08 Stavern	705	-	-	242	-	20	137	15	15	266	10	
11 Svelvik	1 174	19	3	609	10	70	124	29	14	284	12	
13 Sande	993	21	4	354	14	64	120	25	23	358	10	
14 Hof	602	26	3	211	7	77	44	20	8	204	2	
16 Våle	1 063	66	40	375	9	106	174	27	25	239	2	
17 Borre	1 377	30	2	551	19	80	141	19	25	507	3	
18 Ramnes	329	38	3	19	9	23	17	14	15	191	-	
19 Andebu	681	18	-	89	16	64	60	24	63	343	4	
20 Stokke	1 576	77	8	409	20	97	147	30	24	761	3	
21 Sem	5 014	130	3	1 695	45	310	718	234	43	1 655	181	
22 Nøtterøy ...	2 634	31	5	208	39	415	370	94	137	1 331	4	
23 Tjøme	518	3	1	56	12	37	78	67	12	252	-	
25 Tjølling ...	1 350	20	89	447	16	237	94	39	6	401	1	
26 Brunlanes ..	1 098	45	150	248	27	36	108	38	-	441	5	
27 Hedrum	1 996	63	30	694	1	103	406	64	25	606	4	
28 Lardal	407	19	-	78	-	46	41	46	10	167	-	
08 TELEMARK ...	57 072	763	270	19 018	809	3 509	9 122	3 276	2 006	17 108	1 191	
05 Porsgrunn ..	16 760	56	174	7 461	356	1 007	2 098	546	546	3 612	904	
06 Skien	16 799	251	38	3 905	4	1 229	3 393	1 358	773	5 785	63	
07 Notodden ...	4 658	28	15	1 847	96	205	754	235	88	1 253	137	
11 Siljan	226	13	-	25	5	15	18	25	1	124	-	
14 Bamble	3 798	33	-	2 043	-	110	495	138	178	799	2	
15 Kragerø	3 048	21	42	1 099	53	155	535	150	84	880	29	
17 Drangedal ..	895	50	-	122	24	63	148	127	28	327	6	
19 Nome	2 160	64	1	656	30	98	179	76	35	1 014	7	
21 Bø	1 214	46	-	94	17	123	346	45	68	472	3	
22 Sauherad ...	836	42	-	107	14	87	121	100	26	336	3	
26 Tinn	2 521	41	-	1 018	40	83	411	188	58	755	7	
27 Hjartdal ...	248	9	-	24	8	15	16	8	6	162	-	
28 Seljord	787	13	-	195	-	44	97	152	26	259	1	
29 Kviteseid ..	734	27	-	128	13	39	167	23	22	312	3	
30 Nissedal ...	342	27	-	66	40	17	18	26	9	139	-	
31 Fyresdal ...	393	15	-	46	3	52	47	43	6	180	1	
33 Tokke	671	12	-	49	95	100	44	49	33	282	7	
34 Vinje	982	15	-	133	11	67	235	67	19	417	18	

¹ Se note 1, side 23.

Tabell 6 (forts.). Arbeidstakere 30/12 1981 etter næring og arbeidsstedskommune

Kommune	Arbeids- takere	Næring ¹									Uopp- gitt
		1	2	3	4	5	6	7	8	9	
09 AUST-AGDER .	26 605	321	83	7 653	507	1 721	4 111	1 744	1 092	9 208	165
01 Risør	2 161	12	-	916	24	114	262	210	60	553	10
03 Arendal	8 395	46	-	1 371	236	517	1 755	825	656	2 973	16
04 Grimstad ...	3 439	53	-	1 001	20	249	576	139	159	1 219	23
11 Gjerstad ..	591	12	2	249	-	16	90	26	12	179	3
12 Vegårshei ..	240	20	-	23	-	17	25	12	4	139	-
14 Tvedestrand	1 307	28	-	353	19	87	193	39	56	526	6
18 Moland	1 282	5	2	786	-	45	114	15	8	256	51
19 Froland	554	27	7	28	21	51	61	20	5	332	2
20 Øyestad	1 825	5	19	709	-	167	249	113	17	545	1
21 Tromøy	712	5	-	359	-	37	55	17	-	239	-
22 Hisøy	1 064	10	-	721	1	67	23	9	1	231	1
26 Lillesand ..	1 814	24	44	499	22	90	298	67	46	701	23
28 Birkenes ...	834	19	1	324	-	17	67	47	22	326	11
29 Åmli	488	27	-	149	18	19	43	77	7	137	11
35 Iveland	138	9	-	27	-	9	14	4	2	73	-
37 Evje og Hornnes	673	11	8	62	33	54	147	47	19	292	-
38 Bygland	426	7	-	44	-	13	39	58	8	257	-
40 Valle	363	1	-	23	113	34	24	10	5	152	1
41 Bykle	299	-	-	9	-	116	76	9	5	78	6
10 VEST-AGDER .	46 933	350	29	14 251	693	2 651	8 418	3 216	2 236	14 890	199
01 Kristiansand	27 514	104	24	7 294	532	1 564	5 632	2 330	1 714	8 204	116
02 Mandal	3 845	22	-	1 500	1	166	716	218	107	1 099	16
03 Farsund	2 560	51	-	917	2	152	300	158	65	914	1
04 Flekkefjord	2 857	20	-	1 104	16	132	446	163	74	874	28
14 Vennesla ...	2 769	19	-	1 441	30	93	251	76	73	775	11
17 Songdalen ..	824	27	-	265	-	60	53	21	17	379	2
18 Søgne	1 122	15	-	321	-	85	226	21	39	414	1
21 Marnardal ..	455	26	1	67	-	45	30	32	17	233	4
26 Åseral	141	1	-	9	-	9	12	20	11	79	-
27 Audnedal ...	350	5	-	121	-	13	16	19	-	174	2
29 Lindesnes ..	805	26	2	165	-	163	95	25	17	310	2
32 Lyngdal	1 493	13	-	373	-	92	364	19	57	562	13
34 Hægebostad	351	7	-	119	-	5	51	17	8	143	1
37 Kvinesdal ..	1 407	11	2	503	4	65	199	56	24	541	2
46 Sirdal	440	3	-	52	108	7	27	41	13	189	-
11 ROGALAND ...	117 045	2 517	665	30 085	1 790	8 467	26 660	7 103	6 908	32 103	747
01 Eigersund ..	3 832	55	25	1 289	67	381	504	157	80	1 262	12
02 Sandnes	14 967	266	30	4 822	125	1 071	3 325	825	896	3 531	76
03 Stavanger ..	48 041	145	171	9 293	317	3 679	13 110	3 435	3 822	13 653	416
06 Haugesund ..	12 259	64	2	2 705	220	562	2 831	1 030	771	4 011	63
11 Sokndal	847	2	356	51	18	32	73	45	20	246	4
12 Lund	971	22	-	554	11	40	54	45	20	225	-
14 Bjerkreim ..	351	19	-	86	14	13	48	23	13	96	39
19 Hå	3 071	183	-	806	23	225	349	73	85	1 326	1
20 Klepp	3 374	293	2	1 651	19	242	307	46	63	737	14
21 Time	3 657	207	7	1 311	-	143	943	100	79	854	13
22 Gjesdal	1 132	78	6	468	15	92	164	28	23	250	8
24 Sola	6 730	181	14	1 199	21	902	2 806	357	608	609	33
27 Randaberg ..	1 299	44	-	474	-	107	226	20	45	382	1
29 Forsand	194	22	22	17	5	3	13	7	5	100	-
30 Strand	1 927	111	2	694	35	56	180	53	52	740	4
33 Hjelmland .	558	39	13	108	-	47	46	26	14	253	12
34 Suldal	1 737	123	5	72	822	77	116	78	31	409	4
35 Sauda	1 881	14	-	894	69	105	187	53	26	518	15
41 Finnøy	500	85	-	28	-	22	44	49	14	253	5
42 Rennesøy ...	360	26	-	22	6	44	45	23	11	183	-

¹ Se note 1, side 23.

Tabell 6 (forts.). Arbeidstakere 30/12 1981 etter næring og arbeidsstedskommune

Kommune	Arbeids- takere	Næring ¹									Uopp- gitt
		1	2	3	4	5	6	7	8	9	
11 ROGALAND (forts.)											
44 Kvitsøy	87	16	-	16	2	2	7	9	2	33	-
45 Bokn	115	18	-	25	-	7	9	7	5	44	-
46 Tysvær	945	109	-	144	-	79	162	38	20	393	-
49 Karmøy	7 190	291	10	3 197	-	434	983	442	167	1 640	26
51 Utsira	57	-	-	3	-	-	-	33	-	21	-
54 Vindafjord .	963	104	-	156	1	102	128	101	36	334	1
12 HORDALAND ..											
01 Bergen	97 049	236	72	19 378	902	6 346	20 263	8 435	7 439	33 080	898
11 Etne	914	82	11	156	22	68	150	50	24	282	69
14 Ølen	669	35	-	188	1	51	52	84	14	242	2
16 Sveio	512	26	-	59	1	37	57	17	21	290	4
19 Bømlo	1 705	4	-	562	22	152	204	67	45	636	13
21 Stord	5 838	7	-	2 467	151	458	710	352	233	1 439	21
22 Fitjar	640	18	-	140	9	73	87	21	32	214	46
23 Tysnes	584	7	-	106	12	23	67	63	18	288	-
24 Kvinnherad .	3 905	58	9	1 500	48	304	419	123	99	1 237	108
27 Jondalen ...	239	1	-	26	6	27	22	7	5	143	2
28 Odda	3 562	-	-	1 777	92	35	461	166	83	943	5
31 Ullensvang .	823	16	-	169	18	78	165	24	48	300	5
32 Eidfjord ...	328	-	-	11	-	140	48	12	4	110	3
33 Ulvik	334	25	-	27	6	22	58	56	11	129	-
34 Granvin	233	29	-	26	6	22	16	23	4	104	3
35 Voss	4 592	172	17	594	53	498	939	425	130	1 747	17
38 Kvam	2 817	88	-	940	32	250	376	206	61	846	18
41 Fusa	759	39	1	205	14	35	59	32	24	293	57
42 Samnanger ..	358	1	-	128	10	10	35	12	7	153	2
43 Os	2 637	52	-	705	29	221	463	44	73	1 040	10
44 Austevoll ..	849	72	-	244	12	25	52	51	11	374	8
45 Sund	436	32	2	43	-	46	47	17	20	226	3
46 Fjell	1 995	22	-	405	46	210	418	203	65	622	4
47 Askøy	2 723	42	-	538	32	121	286	177	40	1 378	109
51 Vaksdal	1 488	19	-	846	17	87	117	88	18	287	9
52 Modalen	66	1	10	7	2	1	5	-	-	40	-
53 Osterøy	1 241	15	-	533	25	88	96	32	27	424	1
56 Meland	725	10	-	330	-	38	57	9	6	272	3
59 Øygarden ...	335	15	-	28	-	22	17	13	5	157	78
60 Radøy	910	45	-	350	-	32	89	9	8	314	63
63 Lindås	2 499	15	33	798	70	161	318	60	52	911	81
64 Austrheim ..	580	21	-	103	-	62	60	58	15	192	69
65 Fedje	223	-	-	69	-	6	8	11	4	54	71
66 Masfjorden .	338	6	5	45	12	17	27	11	16	199	-
14 SOGN OG FJORDANE ...											
01 Flora	2 854	45	-	840	68	184	425	207	98	869	118
11 Gulen	425	24	-	42	13	16	32	54	11	230	3
12 Solund	243	54	-	18	4	9	5	32	6	111	4
13 Hyllestad ..	469	40	1	165	7	61	21	22	6	134	12
16 Høyanger ...	1 745	65	-	778	16	62	169	44	34	574	3
17 Vik	796	65	17	216	58	42	124	24	24	225	1
18 Balestrand .	467	30	-	43	-	26	103	15	10	239	1
19 Leikanger ..	1 342	20	-	737	10	21	91	17	28	412	6
20 Sogndal	1 921	36	-	247	-	212	371	274	75	644	62
21 Aurland	605	7	2	2	137	34	96	127	16	184	-
22 Lærdal	679	10	-	47	11	55	83	72	16	384	1
24 Ardal	3 243	7	3	2 167	24	107	284	54	46	540	11
26 Luster	917	17	-	94	21	83	63	51	32	552	4
28 Askvoll	698	59	-	126	-	43	82	45	21	242	80

¹ Se note 1, side 23.

Tabell 6 (forts.). Arbeidstakere 30/12 1981 etter næring og arbeidsstedskommune

Kommune	Arbeids- takere	Næring ¹									Uopp- gitt	
		1	2	3	4	5	6	7	8	9		
14 SOGN OG FJØR- DANE (forts.)												
29 Fjaler	944	72	1	406	13	44	50	35	18	292	13	
30 Gaular	466	82	-	67	5	30	29	19	12	217	5	
31 Jølster	483	113	-	51	11	39	56	9	13	187	4	
32 Førde	4 558	16	1	895	26	386	918	650	132	1 475	59	
33 Naustdal ...	318	10	-	39	-	23	53	8	14	169	2	
38 Bremanger ..	1 208	73	-	546	-	67	99	35	19	354	15	
39 Vågsøy	1 764	12	18	732	-	116	259	114	45	464	4	
41 Selje	718	7	-	337	-	57	68	20	12	217	-	
43 Eid	1 606	76	3	457	12	71	258	126	46	554	3	
44 Hornindal ..	380	55	-	127	6	27	29	6	11	99	20	
45 Gloppen	1 544	40	3	271	75	111	203	66	53	702	20	
49 Stryn	2 008	96	-	657	24	167	279	254	39	480	12	
15 MØRE OG RØMSDAL	75 755	1 605	511	23 880	1 097	4 750	11 973	5 172	2 964	23 289	514	
02 Molde	10 877	75	7	2 708	115	842	1 948	829	427	3 889	37	
03 Kristiansund	7 349	7	-	1 984	61	632	1 639	566	351	2 099	10	
04 Ålesund	15 682	113	37	3 621	253	675	3 883	1 387	1 109	4 526	78	
11 Vanylven ...	823	16	208	154	-	14	81	53	25	272	-	
14 Sande	770	27	17	309	2	53	46	36	31	248	1	
15 Herøy	1 501	21	-	579	43	45	184	223	51	347	8	
16 Ulstein	1 919	6	-	907	14	36	307	67	56	523	3	
17 Hareid	1 085	18	1	528	11	48	131	31	35	280	2	
19 Volda	2 461	66	42	547	18	148	345	117	64	1 109	5	
20 Ørsta	3 002	37	2	1 175	57	194	495	173	76	784	9	
23 Ørskog	419	14	-	95	-	29	54	44	13	168	2	
24 Norddal	383	23	8	75	16	16	43	23	14	164	1	
25 Stranda	1 726	20	-	853	15	84	213	62	55	419	5	
26 Stordal	305	4	-	186	.	1	15	8	16	74	1	
28 Sykkylven ..	2 431	8	5	1 439	19	169	208	108	70	398	7	
29 Skodje	501	6	-	162	14	57	67	40	9	144	2	
31 Sula	1 696	19	-	871	-	188	172	43	37	353	13	
32 Giske	912	9	-	202	13	73	97	122	21	372	3	
34 Haram	2 512	54	-	1 336	27	149	220	70	70	577	9	
35 Vestnes	2 363	16	-	630	24	131	125	31	29	1 315	62	
39 Rauma	2 462	47	2	719	27	264	332	284	61	592	134	
43 Nesset	687	32	128	69	16	44	86	59	14	239	-	
45 Midsund	397	43	-	112	-	32	19	15	8	159	9	
46 Sandøy	503	83	-	165	8	14	42	30	14	100	47	
47 Aukra	696	44	-	325	1	24	47	20	12	223	-	
48 Fræna	1 620	75	11	680	40	52	160	99	48	454	1	
51 Eide	709	58	24	175	4	40	97	52	12	242	5	
54 Averøy	1 262	116	-	404	11	118	107	71	86	328	21	
56 Frei	329	9	-	80	9	31	39	13	3	142	3	
57 Gjemnes	497	79	-	62	20	45	34	21	5	225	6	
60 Tingvoll ...	731	43	1	146	11	37	52	40	19	382	-	
63 Sunndal	3 084	71	-	1 508	181	201	290	121	52	655	5	
66 Surnadal ...	1 458	19	18	475	19	97	192	152	37	443	6	
67 Rindal	615	51	-	179	4	89	39	7	5	241	-	
69 Aure	563	56	-	99	10	27	41	63	6	254	7	
71 Halså	503	41	-	162	16	21	44	17	16	184	2	
72 Tustna	194	23	-	25	4	4	18	9	4	103	4	
73 Smøla	728	156	-	134	14	26	61	66	3	262	6	
16 SØR-TRØNDE- LAG	92 812	1 791	415	18 052	1 230	7 203	18 329	8 250	4 780	32 421	333	
01 Trondheim ..	67 068	283	39	11 978	851	5 475	15 001	6 798	4 221	22 278	144	
12 Hemne	1 273	86	-	446	18	80	109	181	20	323	10	

¹ Se note 1, side 23.

Tabell 6 (forts.). Arbeidstakere 30/12 1981 etter næring og arbeidsstedskommune

Kommune	Arbeids- takere	Næring ¹									Uopp- gitt	
		1	2	3	4	5	6	7	8	9		
16 SØR-TRØNDE- LAG (forts.)												
13 Snillfjord .	152	5	-	9	-	13	15	12	1	97	-	
17 Hitra	951	67	7	224	30	84	80	62	24	365	8	
20 Frøya	993	46	-	315	-	64	105	66	19	372	6	
21 Ørland	1 127	80	1	127	4	143	214	62	39	447	10	
22 Agdenes	345	11	-	69	10	26	36	16	3	174	-	
24 Rissa	1 308	239	-	322	17	82	109	48	51	435	5	
27 Bjugn	846	47	-	231	35	51	102	31	14	334	1	
30 Afjord	970	141	-	168	15	117	93	44	30	359	3	
32 Roan	222	5	-	34	12	7	22	12	3	127	-	
33 Osen	247	21	-	45	-	9	36	14	4	117	1	
34 Oppdal	1 569	138	73	213	18	124	373	97	42	488	3	
35 Rennebu	593	70	7	106	20	32	94	18	19	224	3	
36 Meldal	1 322	104	233	261	21	76	130	27	32	436	2	
38 Orkdal	3 216	41	-	1 336	27	153	414	89	45	1 106	5	
40 Røros	2 148	44	9	458	29	149	567	182	52	545	113	
44 Holtålen ...	576	50	39	95	-	29	74	44	9	236	-	
48 Midtre Gauldal	1 664	120	1	424	28	121	212	163	32	561	2	
53 Melhus	2 050	92	4	442	27	99	254	103	53	971	5	
57 Skaun	648	33	-	152	13	59	47	9	21	312	2	
62 Klæbu	1 083	15	-	74	-	44	16	15	6	913	-	
63 Malvik	1 329	16	1	269	36	12	121	110	16	740	8	
64 Selbu	927	33	1	252	16	124	83	38	18	360	2	
65 Tydal	185	4	-	2	3	30	22	9	6	109	-	
17 NORD- TRØNDELAG ..	36 918	1 901	662	8 595	167	2 662	5 449	2 303	1 121	13 685	373	
02 Steinkjer ..	8 519	424	18	1 854	141	419	1 365	672	331	3 287	8	
03 Namsos	4 753	107	-	1 024	2	492	608	272	157	1 849	42	
11 Meråker	910	48	-	415	6	35	88	30	12	272	4	
14 Stjørdal ...	4 052	203	7	1 000	4	263	870	296	188	1 197	24	
17 Frosta	392	68	-	19	1	43	39	34	17	166	5	
18 Leksvik	914	77	-	244	10	44	73	14	12	303	137	
19 Levanger ...	5 057	191	-	1 323	1	135	667	206	120	2 370	44	
21 Verdal	3 859	151	19	1 328	-	567	680	106	98	894	16	
23 Mosvik	212	41	-	33	-	3	14	3	6	112	-	
24 Verran	1 038	25	321	241	-	64	74	25	9	278	1	
25 Namdalseid .	392	71	2	62	-	16	36	19	18	168	-	
29 Inderøy	943	118	-	203	1	94	93	17	13	401	3	
36 Snåsa	634	60	18	60	-	50	97	37	17	293	2	
38 Lierne	345	31	-	21	-	53	29	17	6	187	1	
39 Røyrvik	258	1	130	-	-	3	14	14	1	89	6	
40 Namsskogan .	412	6	141	62	-	-	25	55	3	118	2	
42 Grong	690	36	-	30	-	126	75	118	35	267	3	
43 Høylandet ..	282	21	-	35	-	37	22	25	7	129	6	
44 Overhalla ..	731	59	4	184	-	45	63	46	15	312	3	
48 Fosnes	117	38	-	-	-	4	8	3	1	62	1	
49 Flatanger ..	234	22	-	22	-	17	27	11	5	129	1	
50 Vikna	920	45	-	182	-	32	170	143	16	328	4	
51 Nærøy	1 079	46	2	251	1	117	99	111	29	363	60	
55 Leka	175	12	-	2	-	3	13	29	5	111	-	
18 NORDLAND ...	72 715	1 011	927	15 600	1 269	4 981	12 239	7 467	2 501	26 328	392	
04 Bodø	14 915	51	-	2 119	81	1 166	3 033	1 572	907	5 875	111	
05 Narvik	6 925	17	-	718	221	521	1 313	1 538	257	2 330	10	
11 Bindal	485	28	-	107	5	21	45	42	10	227	-	
12 Sømna	384	46	-	34	-	18	75	15	8	177	11	
13 Brønnøy	1 543	47	-	80	-	115	304	301	44	629	23	

¹ Se note 1, page 23.

Tabell 6 (forts.). Arbeidstakere 30/12 1981 etter næring og arbeidsstedskommune

Kommune	Arbeids- takere	Næring ¹									Uopp- gitt
		1	2	3	4	5	6	7	8	9	
18 NORDLAND (forts.)											
15 Vega	303	15	2	18	-	15	35	14	6	196	2
16 Vevelstad ..	112	9	-	2	-	-	9	10	3	76	3
28 Herøy	497	16	-	58	-	7	44	125	4	240	3
20 Alstahaug ..	2 197	35	-	409	2	136	331	301	71	909	3
22 Leirfjord ..	280	6	-	10	-	20	26	14	-	204	-
24 Vefsn	5 635	55	-	1 970	243	308	862	460	151	1 520	66
25 Grane	383	16	-	81	-	18	54	65	2	147	-
26 Hattfjellidal	380	14	-	101	-	15	37	18	-	194	1
27 Dønna	310	37	-	25	-	20	30	12	2	182	2
28 Nesna	457	6	-	36	-	59	61	24	11	259	1
32 Hemnes	1 205	57	112	213	121	55	159	52	20	415	1
33 Rana	9 647	66	93	4 806	-	583	1 441	318	287	2 020	33
34 Lurøy	425	26	-	29	1	17	40	35	2	272	3
35 Træna	14	31	-	11	-	4	10	4	1	53	-
36 Rødøy	296	12	-	23	22	9	40	30	2	158	-
37 Meløy	1 848	54	1	732	57	121	205	130	20	527	1
38 Gildeskål ..	438	11	-	26	40	45	40	34	7	234	1
39 Beiarn	222	11	-	7	-	13	25	14	3	149	-
40 Saltdal	1 553	7	-	291	12	102	187	53	29	869	3
41 Fauske	2 706	36	424	205	88	269	587	209	76	812	-
42 Skjerstad ..	270	10	22	24	11	12	25	7	4	155	-
45 Sørfold	792	-	55	337	32	60	36	15	9	248	-
48 Steigen	631	13	-	117	6	51	60	71	8	303	2
49 Hamarøy	491	4	-	1	39	38	90	84	7	225	3
50 Tysfjord ...	645	3	173	64	34	20	74	48	8	214	7
51 Lødingen ...	701	7	-	19	10	34	137	97	18	378	1
52 Tjeldsund ..	227	1	-	-	-	-	29	6	4	187	-
53 Evenes	390	2	-	44	15	20	49	51	13	183	18
54 Ballangen ..	621	6	22	34	25	51	73	32	12	308	8
56 Røst	188	8	-	48	-	-	51	7	3	71	-
57 Værøy	242	6	-	85	-	4	22	16	5	102	2
59 Flakstad ...	295	8	-	38	-	11	56	18	1	155	8
60 Vestvågøy ..	2 630	70	-	357	1	176	432	325	75	1 192	2
65 Vågan	2 736	38	-	512	106	166	575	303	138	884	14
66 Hadsel	2 459	16	-	321	26	194	450	391	63	989	9
67 Bø	964	11	-	375	-	31	127	49	11	338	22
68 Øksnes	1 105	7	3	486	-	42	138	49	28	336	16
70 Sortland ...	2 407	77	12	306	54	220	541	367	114	714	2
72 Andøy	1 369	12	8	207	17	180	235	118	54	533	5
74 Moskenes ...	292	3	-	64	-	14	46	23	3	139	-
19 TROMS											
01 Harstad	9 489	84	4	2 437	106	703	2 180	687	493	2 730	45
02 Tromsø	20 493	92	13	2 613	303	1 149	4 382	1 758	1 717	8 367	99
11 Kvæfjord ...	917	21	-	47	-	37	52	29	13	718	-
13 Skånland ...	607	12	-	107	1	6	87	11	5	369	9
15 Bjarkøy	150	7	-	37	-	7	6	4	-	89	-
17 Ibestad	516	17	-	109	1	26	45	13	17	287	1
19 Gratangen ..	247	18	-	11	-	13	29	15	1	157	3
20 Lavangen ...	151	3	-	19	-	7	23	4	-	94	1
22 Bardu	920	16	-	27	-	226	242	71	30	296	12
23 Salangen ...	608	6	3	115	-	60	102	17	10	292	3
24 Målselv	1 599	67	1	102	-	146	378	115	42	744	4
25 Sørreisa ...	657	1	-	131	-	128	67	24	17	285	4
26 Dyrøy	233	3	-	28	-	25	28	12	6	129	2
27 Tranøy	378	16	-	40	-	5	19	74	14	210	-
28 Torsken	291	3	-	103	-	1	26	24	7	124	3
29 Berg	316	3	115	32	-	7	18	20	3	118	-

¹ Se note 1, side 23.

Tabell 6 (forts.). Arbeidstakere 30/12 1981 etter næring og arbeidsstedskommune

Kommune	Arbeids- takere	Næring ¹									Uopp- gitt
		1	2	3	4	5	6	7	8	9	
19 TROMS (forts.)											
31 Lenvik	3 326	51	-	578	1	163	788	455	137	1 141	12
33 Balsfjord ..	1 015	30	-	112	1	38	164	77	31	553	9
36 Karlsøy	556	38	-	126	-	47	39	49	16	231	10
38 Lyngen	924	13	-	210	-	143	114	72	20	348	4
39 Storfjord ..	177	5	-	15	-	39	55	31	-	32	-
40 Kåfjord	402	3	-	32	-	33	52	24	-	255	3
41 Skjervøy ...	892	18	-	347	-	63	137	57	14	254	2
42 Nordreisa ..	954	17	1	103	39	49	132	54	42	504	13
45 Kvænangen ..	306	6	-	26	5	14	18	29	3	203	2
20 FINNMARK ...											
01 Hammerfest .	3 747	11	-	751	44	221	710	517	176	1 304	13
02 Vardø	962	30	-	297	-	68	140	45	41	336	5
03 Vadsø	3 211	21	-	951	111	96	323	273	142	1 282	12
11 Kautokeino .	431	7	-	54	-	51	72	20	6	196	25
12 Alta	3 955	42	158	540	56	565	783	253	188	1 337	33
14 Loppa	406	7	2	82	-	4	88	21	1	193	8
15 Hasvik	515	39	-	182	-	14	68	27	6	169	10
15 Sørøysund ..	311	2	-	106	-	33	55	8	2	105	-
17 Kvalsund ...	250	-	-	11	-	3	52	15	-	163	6
18 Måsøy	706	23	-	358	-	16	61	24	14	210	-
19 Nordkapp ...	1 391	1	-	457	33	85	285	121	55	349	5
20 Porsanger ..	1 096	19	-	52	19	123	237	125	30	487	4
21 Karasjok ...	594	5	-	94	-	48	110	27	7	292	11
22 Lebesby	462	45	-	151	10	15	39	14	8	180	-
23 Gamvik	492	13	-	250	-	9	35	33	8	137	7
24 Berlevåg ...	449	15	-	214	-	14	45	15	13	132	1
25 Tana	627	34	13	46	-	45	87	45	6	347	4
27 Nesseby	124	4	-	3	-	15	13	6	1	79	3
28 Båtsfjord ..	1 148	28	-	686	-	50	149	23	16	191	5
30 Sør-Varanger	3 822	62	1 148	235	2	297	550	249	63	1 185	31
Andre norske områder											
21 Svalbard ...	938	-	918	-	-	-	15	5	-	-	-
22/23 Nordsjøen/ Sokkelen	956	-	-	200	-	189	523	22	19	-	3
99 Uoppgitt ...	5 148	85	-	499	6	53	315	134	35	1 252	2 769
Ikke fordelt på kommune	36 203	-	-	-	-	-	-	8 626	-	27 577	-

¹ Se note 1, side 23.

Tabell 7. Arbeidstakere¹ 30/12 1981 etter kjønn, alder og bostedskommune

Bosted kommune	Arbeidstakere			Alder						
	I alt	Menn	Kvinner	15 og under	16-19	20-24	25-49	50-66	67 og over	
Total	1 580 140	891 563	688 577	11 501	92 540	180 036	872 921	396 061	27 080	
01 ØSTFOLD	90 975	52 719	38 256	784	5 652	10 140	50 761	22 396	1 242	
01 Halden	10 235	5 808	4 427	43	589	1 130	5 558	2 782	133	
02 Sarpsborg	4 614	2 621	1 993	24	223	555	2 320	1 406	86	
03 Fredrikstad	10 605	6 162	4 443	106	578	1 155	5 509	3 074	183	
04 Moss	10 911	6 206	4 705	124	763	1 145	6 018	2 692	169	
11 Hvaler	737	447	290	9	39	93	448	137	11	
13 Borge	4 426	2 639	1 787	35	269	451	2 546	1 072	53	
14 Varteig	782	448	334	2	39	83	506	149	3	
15 Skjeberg	5 321	3 089	2 232	29	380	650	3 051	1 155	56	
18 Aremark	467	257	210	2	34	57	269	103	2	
19 Marker	1 134	661	473	12	83	109	588	314	28	
21 Rømskog	258	153	105	-	27	28	104	94	5	
22 Trøgstad	1 557	878	679	25	121	188	847	334	42	
23 Spydeberg	1 501	868	633	9	95	172	877	328	20	
24 Askim	4 936	2 843	2 093	40	246	537	2 932	1 129	52	
25 Eidsberg	3 232	1 836	1 396	30	187	388	1 689	841	97	
27 Skiptvet	1 019	619	400	8	68	138	580	207	18	
28 Rakkestad	2 433	1 346	1 087	15	184	305	1 275	596	58	
30 Tune	7 404	4 400	3 004	47	404	805	4 343	1 749	56	
31 Rolvsøy	2 303	1 327	976	17	157	246	1 331	536	16	
33 Kråkerøy	2 953	1 772	1 181	32	175	291	1 622	800	33	
34 Onsøy	4 448	2 690	1 758	65	336	501	2 537	969	40	
35 Råde	2 021	1 209	812	28	132	235	1 216	401	9	
36 Rygge	5 022	2 944	2 078	57	332	597	2 903	1 089	44	
37 Våler	1 250	698	552	10	91	132	845	164	8	
38 Hobøl	1 406	798	608	15	100	149	847	275	20	
02 AKERSHUS	171 454	95 419	76 035	1 795	11 203	18 030	97 522	40 555	2 348	
11 Vestby	3 836	2 275	1 561	60	199	321	2 572	638	45	
13 Ski	9 619	5 355	4 264	122	631	1 037	5 746	1 985	98	
14 As	5 012	2 818	2 194	56	339	482	2 924	1 139	72	
15 Frogn	3 652	2 048	1 604	61	255	340	2 152	795	49	
16 Nesodden	4 805	2 648	2 157	63	350	536	2 699	1 103	54	
17 Oppegård	8 264	4 514	3 750	100	526	818	4 839	1 886	95	
19 Bærum	39 564	21 329	18 235	329	2 286	4 176	20 546	11 442	785	
20 Asker	17 518	9 638	7 880	219	1 190	1 981	9 560	4 370	198	
21 Aurskog-Høland	4 794	2 724	2 070	25	371	512	2 640	1 173	73	
26 Sørum	4 088	2 324	1 764	49	288	451	2 373	876	51	
27 Fet	3 286	1 884	1 402	47	237	372	1 822	766	42	
28 Rælingen	6 469	3 645	2 824	71	377	728	4 170	1 076	47	
29 Enebakk	2 795	1 631	1 164	36	223	270	1 778	459	29	
30 Lørenskog	11 293	6 191	5 102	108	738	1 198	6 963	2 193	93	
31 Skedsmo	15 621	8 775	6 846	193	1 038	1 615	8 719	3 821	235	
33 Nittedal	6 649	3 708	2 941	78	485	659	4 050	1 308	69	
34 Gjerdrum	1 302	756	546	10	112	135	792	236	17	
35 Ullensaker	7 325	4 154	3 171	88	529	767	4 307	1 554	80	
36 Nes	5 567	3 246	2 321	19	366	610	3 206	1 282	84	
37 Eidsvoll	5 988	3 460	2 528	41	395	638	3 327	1 512	75	
38 Nannestad	3 090	1 780	1 310	20	223	294	1 843	664	46	
39 Hurdal	917	516	401	-	45	90	494	277	11	
03 OSLO	209 579	109 355	100 224	1 457	10 347	24 536	107 794	59 028	6 417	
01 Oslo	209 579	109 355	100 224	1 457	10 347	24 536	107 794	59 028	6 417	

¹ 2 262 arbeidstakere med uoppgitt bostedskommune er ikke med i tabellen.

Tabell 7 (forts.). Arbeidstakere¹ 30/12 1981 etter kjønn, alder og bostedskommune

Bosted kommune	Arbeidstakere			Alder					
	I alt	Menn	Kvinner	15 og under	16-19	20-24	25-49	50-66	67 og over
04 HEDMARK	69 107	39 645	29 462	186	3 477	7 373	38 086	19 014	971
01 Hamar	6 826	3 561	3 265	21	255	686	3 590	2 127	147
02 Kongsvinger	7 123	3 871	3 252	26	347	823	4 270	1 570	87
12 Ringsaker	11 366	6 787	4 579	41	640	1 223	6 277	3 053	132
14 Vang	3 612	2 019	1 593	11	177	329	2 018	1 036	41
15 Løten	2 540	1 495	1 045	3	121	264	1 465	656	31
17 Stange	6 650	3 834	2 816	8	343	690	3 762	1 772	75
18 Nord-Odal	1 880	1 217	663	4	139	213	1 035	470	19
19 Sør-Odal	2 719	1 580	1 139	4	169	256	1 517	729	44
20 Eidskog	2 335	1 401	934	4	116	264	1 186	731	34
23 Grue	1 923	1 210	713	3	76	213	1 020	587	24
25 Asnes	2 882	1 784	1 098	10	124	323	1 573	799	53
26 Våler	1 600	973	627	2	80	197	887	413	21
27 Elverum	6 424	3 646	2 778	14	301	646	3 684	1 704	75
28 Trysil	2 568	1 492	1 076	3	165	265	1 361	741	33
29 Amot	1 722	1 046	676	5	77	189	849	578	24
30 Stor-Elvdal	1 210	704	506	2	52	126	627	385	18
32 Rendalen	767	440	327	3	26	78	345	299	16
34 Engerdal	499	277	222	2	27	55	264	143	8
36 Tolga	508	241	267	1	29	74	245	146	13
37 Tynset	1 826	939	887	3	80	203	1 050	460	30
38 Alvdal	830	427	403	8	53	112	378	265	14
39 Follidal	704	394	310	8	50	83	345	201	17
41 Os	593	307	286	-	30	61	338	149	15
05 OPPLAND	62 835	35 528	27 307	176	3 196	7 002	34 735	16 715	1 011
01 Lillehammer	8 997	4 733	4 264	21	375	825	4 983	2 647	146
02 Gjøvik	10 100	5 650	4 450	16	484	1 047	5 647	2 726	180
11 Dovre	1 106	609	497	1	39	132	616	302	16
12 Lesja	640	367	273	3	34	93	336	159	15
13 Skjåk	687	472	215	2	43	83	373	172	14
14 Lom	753	471	282	-	38	111	401	190	13
15 Vågå	1 062	677	385	-	44	126	626	258	8
16 Nord-Fron	2 027	1 146	881	10	100	232	1 162	487	36
17 Sel	2 183	1 255	928	4	83	281	1 267	529	19
19 Sør-Fron	1 086	632	454	1	55	129	579	310	12
20 Ringebu	1 610	905	705	1	78	184	841	475	31
21 Øyer	1 559	937	622	12	102	170	877	372	26
22 Gausdal	1 945	1 177	768	1	94	257	1 059	511	23
28 Østre Toten	4 705	2 733	1 972	6	209	554	2 533	1 333	70
29 Vestre Toten	5 336	3 152	2 184	18	236	513	3 142	1 374	53
32 Jevnaker	2 134	1 235	899	13	135	215	1 157	574	40
33 Lunner	2 703	1 513	1 190	16	181	319	1 542	601	44
34 Gran	4 199	2 402	1 797	25	284	506	2 147	1 152	85
36 Søndre Land	2 165	1 226	939	2	122	231	1 153	636	21
38 Nordre Land	2 362	1 330	1 032	11	133	255	1 328	597	38
40 Sør-Aurdal	984	560	424	1	47	127	520	261	28
41 Etnedal	425	248	177	1	25	64	231	100	4
41 Nord-Aurdal	2 101	1 129	972	8	118	270	1 185	487	33
43 Vestre Slidre	611	314	297	1	43	92	314	149	12
44 Øystre Slidre	940	449	491	2	69	126	495	215	33
45 Vang	415	206	209	-	25	60	221	98	11
06 BUSKERUD	88 387	49 980	38 407	927	5 425	9 687	48 463	22 371	1 514
02 Drammen	22 009	12 176	9 833	242	1 322	2 425	11 665	5 833	522
04 Kongsberg	9 067	5 291	3 776	91	518	1 013	5 135	2 180	130
05 Ringerike	10 929	6 418	4 511	73	592	1 191	5 866	3 013	194
12 Hole	1 628	913	715	19	107	192	893	401	16
15 Flå	408	226	182	2	17	51	210	117	11
16 Nes	1 140	587	553	8	83	122	619	292	16

¹ Se note 1, side 32.

Tabell 7 (forts.). Arbeidstakere¹ 30/12 1981 etter kjønn, alder og bostedskommune

Bosted kommune	Arbeidstakere			Alder					
	I alt	Menn	Kvinner	15 og under	16-19	20-24	25-49	50-66	67 og over
06 BUSKERUD (forts.)									
17 Gol	1 422	741	681	16	95	167	787	346	11
18 Hemsedal	563	285	278	4	46	65	250	144	54
19 Al	1 523	786	737	11	95	182	786	411	38
20 Hol	1 889	943	946	32	163	281	922	448	43
21 Sigdal	1 313	725	588	20	93	163	633	370	34
22 Krødsherad	809	433	376	13	48	103	401	231	13
23 Modum	4 500	2 497	2 003	43	275	503	2 332	1 268	79
24 Øvre Eiker	5 253	3 035	2 218	51	370	605	2 808	1 343	76
25 Nedre Eiker	7 505	4 305	3 200	87	496	811	4 352	1 679	80
26 Lier	7 540	4 235	3 305	86	425	805	4 295	1 843	86
27 Røyken	5 754	3 292	2 462	79	376	511	3 633	1 109	46
28 Hurum	2 927	1 810	1 117	34	170	224	1 706	769	24
31 Flesberg	909	524	385	7	62	110	503	209	18
32 Rollag	475	283	192	3	19	69	255	119	10
33 Nore og Uvdal	824	475	349	6	53	94	412	246	13
07 VESTFOLD									
02 Holmestrand	3 602	2 043	1 559	40	238	389	2 005	889	41
03 Horten	5 220	3 063	2 157	59	334	568	2 863	1 332	64
05 Tønsberg	3 486	1 852	1 634	25	162	427	1 612	1 136	124
06 Sandefjord	12 952	7 519	5 433	95	849	1 477	7 116	3 211	204
07 Larvik	3 273	1 868	1 405	52	172	421	1 426	1 115	87
08 Stavern	1 038	608	430	11	51	120	562	282	12
11 Svelvik	2 115	1 251	864	24	114	227	1 272	457	21
13 Sande	2 404	1 425	979	20	178	286	1 375	529	16
14 Hof	956	544	412	12	46	120	519	238	21
16 Våle	1 260	741	519	13	94	184	690	255	24
17 Borre	3 431	2 009	1 422	32	193	370	2 003	807	26
18 Ramnes	1 107	634	473	17	95	121	623	229	22
19 Andebu	1 471	852	619	5	120	192	828	306	20
20 Stokke	2 973	1 714	1 259	20	183	365	1 768	598	39
21 Sem	8 545	4 859	3 686	83	573	886	4 668	2 221	114
22 Nøtterøy	6 439	3 546	2 893	64	398	666	3 581	1 640	90
23 Tjøme	1 220	687	533	9	55	124	712	307	13
25 Tjølling	2 951	1 744	1 207	29	199	339	1 612	732	40
26 Brunlanes	2 731	1 598	1 133	27	140	298	1 585	642	39
27 Hedrum	3 825	2 225	1 600	42	261	435	2 131	895	61
28 Lardal	759	461	298	10	65	84	370	213	17
08 TELEMARK									
05 Porsgrunn	12 674	7 720	4 954	134	728	1 434	6 573	3 615	190
06 Skien	19 107	11 169	7 938	164	1 137	2 037	10 398	5 057	314
07 Notodden	4 836	2 921	1 915	17	233	528	2 467	1 526	65
11 Siljan	779	482	297	7	56	93	458	163	2
14 Bamble	4 666	2 947	1 719	38	285	501	2 961	842	39
15 Kragerø	3 412	2 068	1 344	26	198	325	1 944	866	53
17 Drangedal	1 339	823	516	-	69	166	707	376	21
19 Nome	2 650	1 493	1 157	30	135	296	1 398	747	44
21 Bø	1 497	841	656	8	86	164	845	365	29
22 Sauherad	1 340	782	558	2	73	161	768	318	18
26 Tinn	2 802	1 620	1 182	21	133	304	1 346	941	57
27 Hjartdal	499	296	203	-	22	67	274	124	12
28 Seljord	888	509	379	3	45	108	496	217	19
29 Kviteseid	908	492	416	4	69	116	459	235	25
30 Nissedal	425	238	187	-	15	51	225	123	11
31 Fyresdal	448	255	193	1	26	37	242	132	10
33 Tokke	837	481	356	6	45	98	415	261	12
34 Vinje	1 237	646	591	3	82	163	640	329	20

¹ Se note 1, side 32.

Tabell 7 (forts.). Arbeidstakere¹ 30/12 1981 etter kjønn, alder og bostedskommune

Bosted kommune	Arbeidstakere			Alder						
	I alt	Menn	Kvinner	15 og under	16-19	20-24	25-49	50-66	67 og over	
09 AUST-AGDER	30 311	17 505	12 806	319	1 885	3 447	16 943	7 272	445	
01 Risør	2 216	1 219	997	21	125	261	1 194	580	35	
03 Arendal	4 274	2 282	1 992	46	269	443	2 231	1 202	83	
04 Grimstad	4 532	2 646	1 886	75	282	533	2 588	990	64	
11 Gjerstad	821	519	302	11	64	112	431	198	5	
12 Vegårshei	495	295	200	1	32	55	243	155	9	
14 Tvedestrand	1 702	979	723	17	112	211	911	423	28	
18 Moland	2 543	1 506	1 037	23	137	295	1 468	603	17	
19 Froland	1 149	679	470	6	77	138	607	300	21	
20 Øystad	2 897	1 689	1 208	17	211	352	1 658	632	27	
21 Tromøy	1 502	919	583	24	84	129	933	319	13	
22 Hisøy	1 491	814	677	19	96	149	783	425	19	
26 Lillesand	2 313	1 404	909	31	159	256	1 381	449	37	
28 Birkenes	1 229	747	482	11	78	133	724	257	26	
29 Amlie	576	364	212	2	24	59	330	151	10	
35 Iveland	323	209	114	1	19	51	188	62	2	
37 Evje og Hornnes ...	1 107	632	475	9	54	135	624	263	22	
38 Bygland	453	224	229	5	27	41	243	123	14	
40 Valle	419	236	183	-	17	52	252	91	7	
41 Bykle	269	142	127	-	18	42	154	49	6	
10 VEST-AGDER	49 531	29 059	20 472	487	3 223	5 708	26 974	12 383	756	
01 Kristiansand	24 381	13 875	10 506	259	1 524	2 821	13 057	6 332	388	
02 Mandal	4 013	2 517	1 496	29	224	448	2 195	1 061	56	
03 Farsund	2 919	1 750	1 169	31	187	302	1 645	709	45	
04 Flekkefjord	3 055	1 804	1 251	32	186	320	1 619	824	74	
14 Vennesla	4 112	2 503	1 609	41	303	551	2 239	942	36	
17 Songdalen	1 609	971	638	10	126	199	936	315	23	
18 Søgne	2 373	1 439	934	27	192	223	1 407	503	21	
21 Marnardal	668	410	258	8	56	94	339	156	15	
26 Aseral	224	116	108	1	18	28	105	69	3	
27 Audnedal	398	215	183	2	32	57	210	89	8	
29 Lindesnes	1 165	693	472	6	80	149	601	310	19	
32 Lyngdal	1 911	1 117	794	21	132	199	1 096	433	30	
34 Hægebostad	425	253	172	3	45	61	223	86	7	
37 Kvinesdal	1 783	1 099	684	13	100	213	1 006	430	21	
46 Sirdal	495	297	198	4	18	43	296	124	10	
11 ROGALAND	118 163	68 884	49 279	1 032	9 291	15 118	64 766	26 299	1 657	
01 Eigersund	4 319	2 585	1 734	23	299	551	2 390	1 000	56	
02 Sandnes	16 559	9 602	6 957	272	1 475	2 122	8 846	3 629	215	
03 Stavanger	39 405	22 271	17 134	237	2 654	4 890	21 500	9 520	604	
06 Haugesund	9 922	5 630	4 292	47	572	1 244	5 193	2 704	162	
11 Sokndal	1 106	726	380	3	68	110	585	328	12	
12 Lund	1 041	616	425	8	92	153	525	245	18	
14 Bjerkreim	510	290	220	-	59	106	259	80	6	
19 Hå	3 904	2 298	1 606	39	388	602	2 137	674	64	
20 Klepp	3 965	2 324	1 641	48	446	570	2 256	594	51	
21 Time	4 121	2 394	1 727	48	375	576	2 332	732	58	
22 Gjesdal	2 251	1 303	948	28	228	304	1 228	420	43	
24 SoLA	5 605	3 290	2 315	91	530	761	3 261	927	35	
27 Randaberg	2 613	1 480	1 133	34	262	340	1 561	392	24	
29 Forsand	297	179	118	3	22	37	162	63	10	
30 Strand	3 115	1 853	1 262	49	293	420	1 671	641	41	
33 Hjelmeland	744	445	299	7	62	77	409	168	21	
34 Suldal	1 474	853	621	21	95	180	786	350	42	
35 Sauda	2 143	1 356	787	4	124	231	1 070	693	21	
41 Finnøy	714	375	339	4	95	97	349	150	19	
42 Rennesøy	692	415	277	2	60	92	353	172	13	

¹ Se note 1, side 32.

Tabell 7 (forts.). Arbeidstakere¹ 30/12 1981 etter kjønn, alder og bostedskommune

Bosted kommune	Arbeidstakere			Alder					67 og over
	I alt	Menn	Kvinner	15 og under	16-19	20-24	25-49	50-66	
11 ROGALAND (forts.)									
44 Kvitsøy	173	99	74	1	13	30	78	48	3
45 Bokn	195	124	71	1	21	30	106	35	2
46 Tysvær	1 923	1 231	692	12	180	230	1 178	297	26
49 Karmøy	10 011	6 329	3 682	38	760	1 151	5 843	2 132	87
51 Utsira	69	34	35	-	4	9	33	19	4
54 Vindafjord	1 292	782	510	12	114	205	655	286	20
12 HORDALAND									
01 Bergen	88 561	48 743	39 818	954	5 203	10 291	47 116	23 181	1 816
11 Etne	1 162	668	494	6	74	172	607	272	31
14 Ølen	809	512	297	-	61	112	429	189	18
16 Sveio	1 222	750	472	4	73	122	760	248	15
19 Bømlo	2 301	1 462	839	10	137	282	1 268	577	27
21 Stord	5 289	3 227	2 062	24	348	643	3 109	1 127	38
22 Fitjar	876	561	315	9	69	110	481	200	7
23 Tysnes	728	382	346	1	22	65	381	243	16
24 Kvinnherad	4 370	2 671	1 699	35	318	486	2 557	936	38
27 Jondalen	307	169	138	-	19	23	180	81	4
28 Odda	3 641	2 188	1 453	12	148	385	1 882	1 174	40
31 Ullensvang	1 128	642	486	4	53	139	652	260	20
32 Eidfjord	352	200	152	2	14	36	176	118	6
33 Ulvik	393	214	179	1	19	52	213	98	10
34 Granvin	331	201	130	3	20	37	178	79	14
35 Voss	5 034	2 767	2 267	34	285	594	2 581	1 420	120
38 Kvam	3 047	1 772	1 275	23	169	304	1 573	911	67
41 Fusa	1 056	616	440	18	63	131	547	279	18
42 Samnanger	687	401	286	3	42	73	377	178	14
43 Os	4 348	2 485	1 863	24	280	483	2 614	894	53
44 Austevoll	1 000	544	456	5	55	96	556	269	19
45 Sund	1 268	791	477	23	79	151	758	244	13
46 Fjell	3 928	2 356	1 572	63	276	462	2 398	701	28
47 Askøy	6 589	3 906	2 683	91	445	723	4 015	1 246	69
51 Vaksdal	1 894	1 079	815	17	107	210	872	650	38
52 Modalen	109	65	44	1	2	17	68	21	-
53 Osterøy	2 248	1 384	864	7	177	245	1 253	533	33
56 Meland	1 248	777	471	6	86	141	794	210	11
59 Øygarden	629	379	250	8	54	60	332	162	13
60 Radøy	1 382	857	525	6	94	148	779	339	16
63 Lindås	3 303	2 035	1 268	17	158	349	2 037	704	38
64 Austrheim	812	508	304	1	51	54	541	156	9
65 Fedje	296	164	132	3	25	38	139	86	5
66 Masfjorden	502	295	207	3	32	56	286	117	8
14 SOGN OG FJORDANE ..									
01 Flora	3 036	1 763	1 273	18	214	352	1 761	659	32
11 Gulen	604	321	283	2	41	59	336	155	11
12 Solund	281	155	126	3	22	27	147	71	11
13 Hyllestad	528	316	212	-	46	39	320	106	17
16 Høyanger	1 838	1 089	749	6	109	213	933	538	39
17 Vik	818	475	343	2	45	92	435	218	26
18 Balestrand	529	271	258	2	33	67	279	132	16
19 Leikanger	941	543	398	6	35	87	554	232	27
20 Sogndal	1 888	1 058	830	6	86	242	1 139	386	29
21 Aurland	703	422	281	6	40	84	384	173	16
22 Lærdal	781	385	396	1	33	89	462	171	25
24 Ardal	3 161	2 082	1 079	2	196	410	1 614	918	21
26 Luster	1 344	767	577	2	59	159	773	332	19
28 Askvoll	872	472	400	2	70	110	443	221	26

¹ Se note 1, side 32.

Tabell 7 (forts.). Arbeidstakere¹ 30/12 1981 etter kjønn, alder og bostedskommune

Bosted kommune	Arbeidstakere			Alder					
	I alt	Menn	Kvinner	15 og under	16-19	20-24	25-49	50-66	67 og over
14 SOGN OG FJORDANE (forts.)									
29 Fjaler	1 127	652	475	6	68	116	595	307	35
30 Gaular	813	494	319	5	53	125	438	170	22
31 Jølster	885	523	362	8	66	128	464	183	36
32 Førde	3 322	1 718	1 604	25	230	551	2 001	484	31
33 Naustdal	826	492	334	5	73	100	499	140	9
38 Bremanger	1 469	942	527	8	96	158	801	376	30
39 Vågsøy	1 873	1 035	838	2	93	218	1 004	521	35
41 Selje	884	466	418	8	69	100	473	219	15
43 Eid	1 689	949	740	7	128	246	931	342	35
44 Hornindal	427	257	170	1	30	70	206	94	26
45 Gloppen	1 795	929	866	3	91	250	948	456	47
49 Stryn	2 032	1 191	841	25	155	266	1 101	431	54
15 MØRE OG ROMSDAL ...	79 500	45 853	33 647	342	4 307	8 927	43 636	20 921	1 367
02 Molde	9 055	4 901	4 154	95	484	1 036	4 918	2 371	151
03 Kristiansund	6 541	3 663	2 878	12	253	694	3 686	1 794	102
04 Ålesund	13 781	7 586	6 195	49	722	1 552	7 379	3 770	309
11 Vanylven	944	615	329	-	48	100	517	263	16
14 Sande	916	562	354	5	62	118	485	223	23
15 Herøy	1 918	1 174	744	1	128	252	1 057	465	15
16 Ulstein	1 781	1 072	709	2	122	185	1 081	367	24
17 Hareid	1 291	777	514	1	94	140	692	350	14
19 Volda	2 616	1 453	1 163	10	140	264	1 444	705	53
20 Ørsta	3 295	1 932	1 363	33	171	387	1 753	889	62
23 Ørskog	630	356	274	-	28	74	341	176	11
24 Norddal	572	327	245	-	33	76	288	156	19
25 Stranda	1 855	980	875	8	118	220	989	481	39
26 Stordal	326	181	145	1	7	44	191	75	8
28 Sykkylven	2 565	1 495	1 070	7	164	303	1 396	649	46
29 Skodje	1 004	630	374	3	63	118	585	222	13
31 Sula	2 459	1 427	1 032	14	138	278	1 359	640	30
32 Giske	1 685	890	795	10	106	213	978	359	19
34 Haram	2 795	1 678	1 117	18	184	279	1 528	741	45
35 Vestnes	2 054	1 189	865	8	117	213	1 152	537	27
39 Rauma	2 782	1 588	1 194	11	133	285	1 450	847	56
43 Nasset	985	638	347	-	47	135	515	276	12
45 Midsund	534	336	198	2	41	67	301	117	6
46 Sandøy	499	321	178	5	27	49	241	168	9
47 Aukra	941	585	356	-	52	93	552	236	8
48 Fræna	2 330	1 419	911	4	132	294	1 388	486	26
51 Eide	929	527	402	3	73	109	517	205	22
54 Averøy	1 495	887	608	8	72	172	846	367	30
56 Frei	1 361	814	547	4	72	114	914	246	11
57 Gjemnes	794	486	308	4	75	95	421	173	26
60 Tingvoll	998	541	457	3	52	82	546	297	18
63 Sunndal	2 988	1 939	1 049	6	123	343	1 553	931	32
66 Surnadal	1 766	1 119	647	3	83	208	997	460	15
67 Rindal	656	375	281	3	24	66	343	210	10
69 Aure	679	396	283	1	35	75	366	184	18
71 Halså	581	356	225	5	25	75	300	165	11
72 Tustna	272	155	117	1	13	28	138	84	8
73 Smøla	827	483	344	2	46	91	429	236	23
16 SØR-TRØNDELAG	93 171	53 000	40 171	541	4 831	10 588	52 255	23 571	1 385
01 Trondheim	57 873	32 107	25 766	367	2 921	6 489	32 482	14 771	843
12 Hemne	1 319	855	464	7	66	155	766	302	23
13 Snillfjord	286	164	122	1	16	38	149	72	10
17 Hitra	1 146	644	502	1	74	126	630	292	23

¹ Se note 1, side 32.

Tabell 7 (forts.). Arbeidstakere¹ 30/12 1981 etter kjønn, alder og bostedskommune

Bosted kommune	Arbeidstakere			Alder					
	I alt	Menn	Kvinner	15 og under	16-19	20-24	25-49	50-66	67 og over
16 SØR-TRØNDELAG (forts.)									
20 Frøya	1 175	627	548	1	74	148	597	337	18
21 Ørland	1 677	1 034	643	13	104	204	959	385	12
22 Agdenes	454	268	186	1	26	67	238	117	5
24 Rissa	1 850	1 194	656	3	127	228	1 007	438	47
27 Bjugn	1 240	789	451	3	63	127	741	295	11
30 Afjord	1 074	651	423	14	89	145	525	283	18
32 Roan	277	138	139	-	23	29	142	80	3
33 Osen	326	173	153	1	12	30	184	86	13
34 Oppdal	1 872	1 040	832	12	107	218	999	492	44
35 Rennebu	838	514	324	5	53	109	442	211	18
36 Meldal	1 510	911	599	9	49	148	746	510	48
38 Orkdal	3 512	2 058	1 454	20	135	380	1 995	937	45
40 Røros	2 105	1 127	978	19	106	244	1 148	538	50
44 Holtålen	825	477	348	5	46	115	417	221	21
48 Midtre Gauldal	1 858	1 096	762	8	107	261	946	508	28
53 Melhus	3 938	2 410	1 528	9	218	444	2 331	894	42
57 Skaun	1 647	1 010	637	6	93	207	987	344	10
62 Klæbu	1 377	747	630	9	69	138	918	240	3
63 Malvik	3 497	2 072	1 425	24	196	347	2 150	751	29
64 Selbu	1 182	709	473	1	48	149	602	362	20
65 Tydal	313	185	128	2	9	42	154	105	1
17 NORD-TRØNDELAG	41 382	23 916	17 466	205	2 087	4 492	23 662	10 322	614
02 Steinkjer	7 310	4 206	3 104	29	371	781	4 025	2 009	95
03 Namsos	4 647	2 447	2 200	39	240	446	2 672	1 183	67
11 Meråker	984	612	372	1	28	96	502	343	14
14 Stjørdal	5 682	3 356	2 326	28	291	566	3 393	1 322	82
17 Frosta	584	316	268	9	41	70	306	139	19
18 Leksvik	1 141	672	469	7	58	132	693	229	22
19 Levanger	5 589	3 035	2 554	26	258	605	3 333	1 289	78
21 Verdal	4 293	2 663	1 630	25	204	484	2 691	837	52
23 Mosvik	273	156	117	-	16	39	127	81	10
24 Verran	1 121	762	359	2	51	111	548	401	8
25 Namdalseid	558	341	217	3	36	77	295	134	13
29 Inderøy	1 668	1 022	646	8	82	190	957	404	27
36 Snåsa	766	442	324	1	40	98	385	221	21
38 Lierne	497	296	201	-	15	55	283	135	9
39 Røyrvik	269	155	114	-	14	26	167	62	-
40 Namsskogan	530	332	198	1	32	53	288	155	1
42 Grong	836	495	341	6	43	99	437	234	17
43 Høylandet	368	225	143	1	16	57	206	80	8
44 Overhalla	1 181	662	519	10	71	139	644	295	22
48 Fosnes	182	110	72	-	18	34	71	57	2
49 Flatanger	356	197	159	1	18	40	207	83	7
50 Vikna	994	507	487	3	52	102	578	243	16
51 Nærøy	1 337	804	533	5	84	161	720	347	20
55 Leka	216	103	113	-	8	31	134	39	4
18 NORDLAND ²	80 188	45 567	34 621	217	3 958	8 882	47 194	19 050	887
04 Bodø	14 920	8 037	6 883	48	809	1 709	9 131	3 065	158
05 Narvik	7 296	4 182	3 114	20	318	832	4 127	1 903	96
11 Bindal	603	352	251	2	32	71	325	166	7
12 Sømna	457	254	203	-	33	71	238	108	7
13 Brønnøy	1 875	1 022	853	9	78	219	1 093	456	20
15 Vega	377	183	194	-	18	46	211	90	12
16 Vevelstad	141	70	71	1	11	14	82	31	2
18 Herøy	475	210	265	-	25	50	268	124	8
20 Alstahaug	2 378	1 282	1 096	6	79	261	1 531	469	32

¹ Se note 1, side 32. ² I totaltallene for fylket er det med 5 menn som har uoppgitt bostedskommune.

Tabell 7 (forts.). Arbeidstakere¹ 30/12 1981 etter kjønn, alder og bostedskommune

Bosted kommune	Arbeidstakere			Alder					
	I alt	Menn	Kvinner	15 og under	16-19	20-24	25-49	50-66	67 og over
18 NORDLAND (forts.)									
22 Leirfjord	540	309	231	-	22	73	302	136	7
24 Vefsn	5 133	2 970	2 163	16	253	584	2 963	1 264	53
25 Grane	557	337	220	1	32	54	323	139	8
26 Hattfjellidal	490	291	199	-	36	62	256	130	6
27 Dønna	417	224	193	2	34	52	241	79	9
28 Nesna	518	266	252	2	24	56	307	126	3
32 Hemnes	1 545	944	601	5	76	169	858	422	15
33 Rana	10 180	6 413	3 767	38	502	1 161	5 962	2 455	62
34 Lurøy	520	258	262	2	25	43	304	135	11
35 Træna	126	71	55	-	4	20	74	25	3
36 Rødøy	360	199	161	3	25	42	201	83	6
37 Meløy	1 997	1 260	737	4	96	196	1 093	590	18
38 Gildeskål	666	378	288	-	44	70	326	211	15
39 Beiarn	352	208	144	-	25	37	201	86	3
40 Saltdal	1 816	989	827	7	72	170	1 125	428	14
41 Fauske	3 398	2 076	1 322	6	173	340	2 108	743	28
42 Skjerstad	401	234	167	-	26	42	204	125	4
45 Sørfold	855	537	318	-	29	90	526	198	12
48 Steigen	808	412	396	1	48	82	458	208	11
49 Hamarøy	604	342	262	1	34	72	337	153	7
50 Tysfjord	747	451	296	1	24	85	450	180	7
51 Lødingen	930	549	381	3	28	101	551	240	7
52 Tjeldsund	693	429	264	1	28	84	399	177	4
53 Evenes	533	293	240	3	29	50	341	105	5
54 Ballangen	907	534	373	1	33	98	562	201	12
56 Røst	211	107	104	-	22	30	115	40	4
57 Værøy	257	123	134	-	24	31	138	62	2
59 Flakstad	348	178	170	2	28	43	189	80	6
60 Vestvågøy	2 920	1 511	1 409	9	144	333	1 714	678	42
65 Vågan	2 823	1 530	1 293	3	115	274	1 661	723	47
66 Hadsel	2 716	1 446	1 270	3	122	252	1 600	706	33
67 Bø	1 108	554	554	2	76	102	597	318	13
68 Øksnes	1 254	667	587	2	104	137	761	238	12
70 Sortland	2 455	1 450	1 005	9	111	254	1 490	565	26
72 Andøy	2 129	1 270	859	4	71	282	1 276	476	20
74 Moskenes	349	162	187	-	16	38	172	113	10
19 TROMS									
01 Harstad	8 917	4 915	4 002	23	456	990	5 207	2 119	122
02 Tromsø	19 087	9 894	9 193	90	1 018	2 264	11 980	3 491	244
11 Kvæfjord	1 149	616	533	4	50	141	674	267	13
13 Skånland	1 077	662	415	1	50	126	636	246	18
15 Bjarkøy	210	102	108	1	9	12	119	62	7
17 Ibestad	759	403	356	1	40	92	376	232	18
19 Gratangen	515	325	190	-	22	67	247	159	20
20 Lavangen	311	194	117	-	15	37	183	72	4
22 Bardu	1 450	854	596	7	60	202	845	317	19
23 Salangen	789	463	326	-	26	85	484	173	21
24 Målselv	2 694	1 652	1 042	10	149	380	1 615	509	31
25 Sørreisa	1 141	668	473	1	38	134	704	251	13
26 Dyrøy	453	280	173	-	30	65	230	120	8
27 Tranøy	620	361	259	1	21	85	365	141	7
28 Torsken	369	191	178	1	25	69	180	83	11
29 Berg	371	202	169	1	19	57	185	103	6
31 Lenvik	3 476	1 942	1 534	11	220	418	2 015	761	51
33 Balsfjord	1 749	968	781	3	112	230	1 038	343	23
36 Karlsøy	682	329	353	2	64	86	389	129	12
38 Lyngen	1 050	576	474	3	62	130	591	250	14
39 Storfjord	575	339	236	-	27	63	366	111	8

¹ Se note 1, side 32.

Tabell 7 (forts.). Arbeidstakere¹ 30/12 1981 etter kjønn, alder og bostedskommune

Bosted kommune	Arbeidstakere			Alder					
	I alt	Menn	Kvinner	15 og under	16-19	20-24	25-49	50-66	67 og over
19 TROMS (forts.)									
40 Kåfjord	778	457	321	2	51	119	444	156	6
41 Skjervøy	951	496	455	4	79	125	561	165	17
42 Nordreisa	1 257	671	586	-	62	130	762	284	19
45 Kvænangen	472	243	229	2	37	48	291	91	3
20 FINNMARK	27 237	14 766	12 471	133	1 720	3 555	16 156	5 320	353
01 Hammerfest	3 181	1 556	1 625	34	185	402	1 887	620	53
02 Vardø	1 265	704	561	3	57	169	692	315	29
03 Vadsø	2 596	1 401	1 195	9	149	300	1 611	497	30
11 Kautokeino	708	346	362	2	44	113	461	80	8
12 Alta	4 505	2 512	1 993	13	327	549	2 817	759	40
14 Loppa	498	267	231	2	32	73	279	106	6
15 Hasvik	554	292	262	1	63	85	306	91	8
15 Sørøysund	761	374	387	2	49	108	454	141	7
17 Kvalsund	475	262	213	-	30	47	289	98	11
18 Måsøy	743	353	390	4	66	107	396	159	11
19 Nordkapp	1 537	825	712	6	89	240	833	352	17
20 Porsanger	1 579	891	688	8	69	268	976	249	9
21 Karasjok	793	435	358	3	37	119	506	123	5
22 Lebesby	597	324	273	5	35	76	339	123	19
23 Gamvik	569	292	277	6	43	72	341	91	16
24 Berlevåg	518	280	238	1	42	63	282	123	7
25 Tana	952	548	404	3	57	106	583	189	14
27 Nesseby	264	155	109	-	16	34	153	55	6
28 Båtsfjord	1 048	548	500	12	93	172	607	156	8
30 Sør-Varanger	4 094	2 401	1 693	19	237	452	2 344	993	49

¹ Se note 1, side 32.