

Interne notater

STATISTISK SENTRALBYRÅ

80/41

15. desember 1980

STATISTISK SENTRALBYRÅS LANGTIDSPROGRAM FOR 1980-ÅRENE

Bakgrunnsnotat nr. 1:

GJENNOMFØRINGEN AV STATISTISK SENTRALBYRÅS LANGTIDSPROGRAM
FOR 1976-1980 OG UTVIKLINGSTENDENSER I 1970-ÅRENE

INNHold

	Side
I. Innledning	3
II. Enkelte hovedtrekk i langtidsprogrammene for perioden 1950 til 1975	4
1. Perioden 1951-1955	4
2. Perioden 1956-1960	5
3. Perioden 1961-1965	5
4. Perioden 1966-1970	6
5. Perioden 1971-1975	7
6. Sammenfatning	9
III. Langtidsprogrammet for 1976-1980 og gjennomføringen av dette	10
1. Ressurstilgangen	10
2. Statistikkproduksjonen	12
3. Analysevirksomheten	15
4. Markedsføring og oppdragsvirksomhet	17
5. System- og metodearbeid	18
6. Organisasjonsutviklingen	19
7. Produksjonsresultatet	20
IV. Utviklingstendenser i 1970-årene	21
1. Behovsutviklingen	21
2. Ressurstilgangen	22
3. Den tekniske utvikling	22
4. Sammenfatning	24

Vedlegg:

	Side
1. Liste over programnotater	25
2. Figurer	
2.1 Statistisk Sentralbyrås totale personale 1945-1980	26
2.2 Statistisk Sentralbyrås faste personale 1945-1980	27
2.3 Statistisk Sentralbyrås ekstrapersonale 1945-1980	28
2.4 Tallet på publikasjoner og trykksider 1956/60-1976/80..	29
2.5 Statistisk Sentralbyrås personale etter avdelinger 1976-1980. Plantall og regnskapstall	30
2.6 Statistisk Sentralbyrås totale personale 1971-1980	31
2.7 Statistisk Sentralbyrås faste personale 1971-1980	32
2.8 Statistisk Sentralbyrås ekstrapersonale 1971-1980	33
3. Tabeller	
3.1 Statistisk Sentralbyrås personale 1951-1980	34
3.2 Tallet på publikasjoner og trykksider 1956-1980	35
3.3 Statistisk Sentralbyrås personale etter kontorer 1976-1980. Plantall for årsverk og tall på stillinger	36
3.4 Forbruk av arbeidskraft etter statistikkområde. Prosent	37
3.5 Timeverk etter hovedområder 1971-1980	38
3.6 Timeverk etter statistikkområder. Plantall og regnskapstall 1976-1980	39
3.7 Tallet på publikasjoner og sidetall etter serie 1976-1980. Plantall og regnskapstall	40
3.8 Statistisk Sentralbyrås personale 1971 til 1980	41

I. INNLEDNING

Statistisk Sentralbyrå har fra 1950 utarbeidd langtidsprogrammer som grovt regnet dekket runde 5-årsperioder. For de tre første programperioder, fram til midten av 1960-årene, var programmene bare verbalt formulert og kanskje også mindre forpliktende som rettesnor for Byråets utvikling og drift enn de senere programmer skulle bli. I programnotatet for perioden 1956-1960 uttrykkes dette slik: "Likevel kan det være nyttig med visse mellomrom å gjøre seg opp en slags "status" for hva som en tror bør gjøres i tiden framover. Det foregående er ikke ment som noe annet."

Fra annen halvdel av 1960-årene fikk langtidsprogrammet en sterkere budsjettkarakter, idet ressursiden også ble trukket inn. Denne omleggingen førte til utviklingen av det nåværende planleggingssystem med rullerende arbeidsprogram som dekket en 5-årsperiode. Etter dette fikk langtidsprogrammet to klare hovedformål:

- (i) Programmet fastlegger de prinsipielle retningslinjer som skal danne grunnlaget for fag- og forskningskontorenes utviklings- og driftsplaner, slik disse utformes ved de årlige rullinger av arbeidsprogrammet.
- (ii) Programmet fastlegger dessuten retningslinjer for hvordan Byrådet best mulig bør legge forholdene til rette for at arbeidsprogrammet skal kunne gjennomføres på en rasjonell og økonomisk måte.

Det siste hovedformål kom klart fram i siste langtidsprogram hvor også system- og metodearbeid og organisasjonsutviklingen ble gitt bred plass.

For å få et inntrykk av hva langtidsprogrammene har betydd for utviklingen i Statistisk Sentralbyrå, vil vi i neste hovedavsnitt gi en grov oversikt over enkelte hovedtrekk i langtidsprogrammene og gjennomføringen av disse for perioden 1950-1975. Hovedavsnitt III gir en mer detaljert behandling av langtidsprogrammet for 1976-1980 og gjennomføringen av dette. Endelig vil vi i siste hovedavsnitt forsøke å peke på enkelte hovedtendenser i utviklingen i 1970-årene som må få betydning for programopplegget for 1980-årene.

II. ENKELTE HOVEDTREKK I LANGTIDSPROGRAMMENE FOR PERIODEN 1950 TIL 1975

Langtidsprogrammene har ikke alltid vært knyttet til skarpt avgrensede perioder. Behandlingen i det følgende er derfor ordnet etter de runde 5-årsperioder som de enkelte program har hatt tilknytning til. I vedlegg 1 er det gitt en oversikt over programnotatene.

1. Perioden 1951-1955

Dette program var preget av situasjonen umiddelbart etter krigen. Det statistiske system var lite utviklet med spredte serier som på mange felter manglet samordning når det gjaldt statistiske begreper og grupperinger. Utarbeidingen av statistikken var ellers mer desentralisert enn i dag. På den annen side hadde den sterke interesse for økonomisk planlegging skapt betydelige statistikkbehov med helt andre kvalitetskrav enn tidligere. Dette gjaldt bl.a. de krav nasjonalbudsjettet og nasjonalregnskapet stilte til statistikken. Det langtidsprogram som ble utarbeidd for perioden 1950-1955 formulerte tre generelle hovedprinsipper for virksomheten, nemlig:

1. Aktualitet
2. Samordning
3. Fullstendighet

Disse tre punkter utgjør et fundamentalt grunnlag for moderne offisiell statistikk, og de har vært sentrale for langtidsprogrammene for alle senere perioder.

Byrået hadde fordoblet sin faste stab fra 1945 til 1950 og hadde pr. 1.januar 1950 257 faste funksjonærer. Av disse var 26 prosent sekretærer og høyere. Denne ressursituasjonen gjorde det mulig å gi utbyggingsprogrammet høy prioritet for raskere å gjøre statistikken mer fullstendig. Det ble lagt sterk vekt på å bygge ut økonomisk statistikk som kunne integreres gjennom det nye nasjonalregnskapssystem, men planene omfattet også utbygging av statistikken over menneskelige og sosiale forhold. I denne perioden ble Gruppe for metodespørsmål opprettet, og den første Standard for næringsgruppering ble tatt i bruk. Dessuten ble grunnlaget for Byråets sentrale bedrifts- og foretaksregister lagt og samordningen av kredittmarkedstatistikken på det nærmeste fullført. I samsvar med programmet ble også Forskningsavdelingen opprettet for å skape bedre vilkår for analysevirksomheten.

2. Perioden 1956-1960

Programmet for 1951-1955 ble gjennomført uten vekst i den faste stab. Mot slutten av 1950-årene begynte også tilgangen av nye sosialøkonomer å svikte, noe som vanskeliggjorde nyrekrutteringen. Endelig trengte Byrået en konsolideringsperiode for å videreføre de mange nye prosjekter som var satt i gang. Det var derfor naturlig at programmet for 1956-1960 la hovedvekten på kvalitetsforbedring. Denne programpost dekket punktene (i) og (ii) i det første langtidsprogram, men favnet også videre. Mer konkret ble følgende tiltak prioritert:

- (i) Bedre den interne opplæring
- (ii) Sterk vekt på å utarbeide og å gjennomføre nye statistiske standarder
- (iii) Oppretting av sentrale statistiske registre
- (iv) Videre utvikling av utvalgsteknikken, bl.a. til kontrolltekniske formål
- (v) Bedre kontakt med oppgavegiverne. Oppretting av rådgivende utvalg
- (vi) Forbedret publiseringsform med bruk av årboksprinsippet

Når det gjaldt utbyggingsprogrammet, var det fortsatt økonomisk statistikk som ble tillagt hovedvekten, men programmet ga klare signaler om at tiden nå var inne til å forberede opprioritering av statistikk over menneskelige og sosiale forhold.

I denne perioden ble Byråskolen etablert og Det sentrale bedrifts- og foretaksregister satt i drift. Begge disse prosjekter ga betydelige kvalitetsvirkninger. Videre ble det arbeidd med nye standardgrupperinger, og Standard for handelsområder ble tatt i bruk. Av viktige nye statistikkprosjekter som ble satt i gang kan inntekts- og formuesundersøkelsen og ordrestatistikken nevnes. Det bør også nevnes at Byrået i slutten av denne perioden fikk sitt første elektroniske dataanlegg (DEUCE).

3. Perioden 1961-1965

I perioden 1956-1960 fant det sted bare en ubetydelig økning av Byråets faste stab, men andelen av sekretærer og høyere steg til 32 prosent. Utsiktene for rekruttering av sosialøkonomer var fortsatt dårlige, men rekruttering av akademisk arbeidskraft med andre fagkretser ble overveiet. Programmet for 1961-1965 (som bare foreligger i form av et utkast til disposisjon) regnet imidlertid ikke med noen økning i stillingstallet og la,

i likhet med forrige langtidsprogram, hovedvekten på konsolidering. Følgende hovedprioritering ble fastlagt:

- (i) Fortsatt vekt på standardisering og integrering
- (ii) Vekt på å øke bearbeidingsgraden, dels ved å innarbeide flere grupperinger og kryssgrupperinger og dels ved å øke omfanget av "syntetisk" statistikk (f.eks. kvartalsvise nasjonalregnskap, inntektsfordelinger etc.)
- (iii) Økt analysevirksomhet både ved Forskningsavdelingen (makro-økonomiske analyser) og ved fagkontorene (statistiske analyser)
- (iv) Ved eventuell utvidelse av statistikken prioriteres hurtigstatistikken (dvs. måneds- og kvartalsstatistikk)
- (v) Fortsatt vekt på årboksprinsippet for trykte publikasjoner, og ellers hurtig publisering ved stensilerte skrifter.

Ønsket om mer intensiv bearbeiding hadde sammenheng med overgang til elektronisk databehandling og de forventninger som ble stilt til denne. Analysevirksomheten hadde tidligere ikke vært berørt i langtidsprogrammene. Når denne virksomhet nå ble tillagt større vekt, var det bl.a. fordi nasjonalregnskapsarbeidet var kommet i rutine. Dessuten skulle desentralisering av nasjonalregnskapsarbeidet forberedes, slik at mer arbeidskraft kunne frigjøres for å analysere tallmaterialet. Mulighetene for analysevirksomhet ved fagkontorene var også blitt bedre, ettersom den fagutdannede del av staben (sekretærer og høyere) ved utgangen av perioden kom opp i 36 prosent. For å frigjøre arbeidskraft ble det også foreslått å sløyfe tabellkommentarene i publikasjonene. Generelle direktiver om prioritering av statistikkprosjektene hadde ikke vært gitt i tidligere langtidsprogram. Bak prioriteringen av hurtigstatistikken lå særlig ønsket om å forbedre grunnlaget for konjunkturanalysene.

4. Perioden 1966-1970

I perioden 1961-1965 fant det sted en relativt beskjeden økning i de faste stillinger (25 nye stillinger), og produksjonen målt i publikasjoner og publikasjonssider viste bare en moderat stigning. For perioden 1966-1970 var situasjonen langt lysere når det gjaldt rekrutteringsmulighetene, og den tekniske utvikling hadde gitt betydelige produktivitetsvirkninger. Langtidsprogrammet for 1966-1970 fikk derfor, etter en lang konsolideringsperiode, et ekspansivt opplegg. Følgende hovedprioritering ble fastsatt:

- (i) Fullføre integreringen av norsk statistikk til et samlet system
- (ii) Fortsatt bedring av statistikkens kvalitet, spesielt da aktualiteten
- (iii) Utvide analysevirksomheten
- (iv) Utbygging av statistikken, særlig på områder som vil tjene integreringen

For den økonomiske statistikk tok integreringen bl.a. sikte på fullføring av arbeidet med utbygging av nasjonalregnskapet (inntekts-, kapital- og balanseregnskap) og desentralisering av tallbearbeidningen, utvidelse av bedrifts- og foretaksregisteret og fullføring av arbeidet med nødvendige statistiske standarder. For personstatistikken ville det sentrale personregister med samordnet personnummerering bli det viktigste hjelpemiddel for integreringen. Når det gjaldt kvalitetsforbedring, skulle det nå bl.a. legges sterk vekt på å styrke planleggingsarbeidet, og en gruppe for sentral planlegging skulle opprettes. Programnotatet inneholdt et detaljert opplegg for arbeidet ved Forskningsavdelingen som bl.a. tok sikte på å styrke konjunkturovervåkingen og videreføre arbeidet med MODIS og andre makro-økonomiske modeller. For fagkontorene ville det bli lagt vekt på å utarbeide analyser av spesielle aktuelle problemer innen de ulike statistikkområder. Utbyggingsprogrammet for den økonomiske statistikk tok særlig sikte på å styrke grunnlaget for nasjonalregnskapet og for det økonomiske planleggingsarbeid. Men også planene for statistikk over menneskelige og sosiale forhold var omfattende. Grunnlaget for videre utbygging av dette statistikkområde ble ellers vesentlig bedret ved oppretting av Det sentrale personregister, Intervjuorganisasjonen og Gruppe for personmodeller. Denne gruppen ble senere omdannet til den nåværende Sosiodemografisk forskningsgruppe.

Ekspansjonen i Byråets virksomhet i perioden 1966-1970 kan illustreres ved at den faste funksjonærstaben økte med 101 stillinger (35 prosent), og den faglige del av staben kom opp i 39 prosent ved utgangen av perioden. På samme tid økte tallet på publikasjoner med 260 og tallet på sidetall med 11 000 jamført med foregående 5-årsperiode.

5. Perioden 1971-1975

Rekrutteringsmulighetene for denne periode var lyse da Byrådet i tillegg til sosialøkonomer også kunne knytte til seg andre faggrupper som realister, sosiologer og aktuarer. Da mange sterke statistikkbehov

presset på, og da den budsjettmessige situasjon var gunstig, ble dette langtidsprogram enda mer ekspansivt enn det foregående. Programmet fastla følgende hovedprioritering:

- (i) Utbygging av statistikk over menneskelige og sosiale forhold
- (ii) Utbygging av regionalstatistikken
- (iii) Utbygging av det arkivstatistiske system

Denne målsetting som hadde sin bakgrunn dels i den samfunnsmessige og dels i den tekniske utvikling, innebar en omprioritering av Byråets virksomhet. Styrking av statistikken over menneskelige og sosiale forhold var alt lagt vel til rette ved at Personregisteret og Intervjuorganisasjonen var satt i drift, og grunnlaget var lagt for en egen forskningsgruppe som skulle dekke området. Bruk av personnummer åpnet nye muligheter for å integrere personstatistikken ved koblinger av data fra ulike deler av statistikkområdet, mens Intervjuorganisasjonen skulle ta seg av undersøkelser som ikke var egnet for tradisjonelle statistikkmetoder. Også miljø- og andre ikke-økonomiske forhold av betydning for menneskelig velferd skulle dekkes av statistikk. Programmet forutsatte at et sosiodemografisk regnskaps-system skulle utvikles, og skisserte utbyggingsplaner for å gi systemet et passende datagrunnlag. Utvalgte deler av statistikken skulle samordnes og foreløpig publiseres i Sosialt utsyn.

Selv om den økonomiske statistikk kom mer i bakgrunnen, var også utbyggingsplanene på dette område betydelige, særlig når det gjaldt integrasjon. Hovedtanken var her etablering av og sammenknytning av registre og datasystemer på ulike områder ved hjelp av koblinger.

Regionalstatistikken skulle ta sikte på å presentere foreliggende regionalopplysninger i egne fylkespublikasjoner avpasset etter kommunenes og fylkeskommunenes behov.

Utbygging av det arkivstatistiske system forutsatte at identifiserbare individualdata fra ulike statistikkområder skulle legges inn på maskinlesbare media og lagres på en slik måte at dataene kunne hentes frem igjen for bearbeiding uten for store kostnader og tidsbruk. Bearbeidingen kunne bl.a. innebære kobling mellom data fra ulike områder eller data fra ulike perioder. Opplegget forutsatte:

- (a) Standardiserte datafiler med god dokumentasjon
- (b) Godt system for uttak og bearbeiding
- (c) Tilgang av passende data, bl.a. ved utnytting av administrative datasystemer

I perioden 1971-1975 fikk Byrået et nytt kontor for arbeidsmarkeds-, regional- og miljøstatistikk. Selv om Byrået alt hadde en god del data som egnet seg for det arkivstatistiske system (bl.a. person- og bedriftsdata), rakk en ikke langt med utbyggingen i perioden. Dette skyldtes dels ressursknapphet på systemsiden og dels dataproblemer, særlig i forbindelse med de administrative datasystemer. Den faste personalstab økte med 139 funksjonærer (36 prosent), og andelen av fagpersonalet kom opp i 43 prosent. Samtidig økte produksjonen av publikasjoner fra 487 i foregående periode til 1 136 i programperioden. Tallet på publikasjonssider økte fra 47 212 til 91 099 i samme periode.

6. Sammenfatning

Utformingen av Byråets langtidsprogram måtte nødvendigvis ha nær tilknytning til følgende forhold:

- (i) Den samfunnsmessige utvikling og de statistikk- og analysebehov denne førte med seg
- (ii) Tilgangen av ressurser, spesielt da egnet arbeidskraft
- (iii) Den tekniske utvikling, spesielt når det gjaldt tekniske hjelpemidler i statistikkproduksjonen

Samfunnsutviklingen hadde gjennom hele etterkrigstiden og fram mot 1970-årene ført til sterke behov for statistikk og analyser som grunnlag for økonomisk planlegging. Økonomisk statistikk og økonomisk analyse ble derfor prioritert. Bruken av statistikken satte strenge krav til statistikkens kvalitet og fullstendighet, og disse krav ble formulert som hovedmålsetting i Byråets første langtidsprogram. Denne målsetting la grunnlaget for hovedprioriteringene i alle langtidsprogrammer fram til 1970. Da var den økonomiske utbygging og velstandsutviklingen kommet så langt at menneskelige og sosiale forhold kom mer i brennpunktet og skapte nye statistikk- og analysebehov som Byrået måtte etterkomme. Utviklingen var for så vidt forutsett alt i langtidsprogrammet for 1956-1960, og de grunnleggende forberedelser for utbygging av statistikkområdet var tatt alt i 1960-årene.

Når det gjelder tilgangen av arbeidskraft, kan det skilles mellom to perioder. Fra 1950 til 1965 var det liten vekst i Byråets faste personalstab (se figur 2). Dette skyldtes først og fremst svakt rekrutteringsgrunnlag i siste del av perioden. Ekspansjonen startet i programperioden 1966-1970 og fortsatte også i neste periode. I løpet av dette 10-år ble staben nær fordoblet. Rekrutteringsgrunnlaget var nå vesentligbedret, og den budsjettpolitiske situasjon var

lett. Stabens struktur var i hele perioden under forandring, idet den faglige del av staben (sekretærer og høyere) stadig økte sin relative andel (fra 26 prosent i 1950 til 43 prosent i 1976). Mens Byrået for en del år tilbake stort sett rekrutterte bare sosialøkonomer for fagstillinger, hadde Byrået i de senere år trukket til seg folk med variert akademisk bakgrunn som siviløkonomer, sosiologer, filologer, realister etc. Av 140 tilsatte akademikere i 1976 var bare 81 sosialøkonomer. Denne struktur- endring bidro i høy grad til å øke og utvide Byråets fagkompetanse. I perioden 1955 til 1965 ble ikke Byråets virksomhet særlig utvidet, men kvaliteten på produktene ble vesentlig høynet. Utvidelsen av virksomheten begynte først i perioden 1966-1970, men slo ikke for alvor ut i økt produksjonsresultat før i perioden 1971-1975. Denne utvikling er illustrert i figur 4.

Overgang til elektronisk databehandling fant sted sent i perioden 1956-1960. I de første par perioder ble bearbeidingen foretatt på egne anlegg, men fra perioden 1971-1975 gikk Byrået over til å bruke Statens driftssentral. Overgang til EDB åpnet muligheter for hurtig og intensiv bearbeiding av store datamasser og for komplisert databehandling som tidligere ikke var mulig. Dette var ikke av minst betydning for å kunne utvide analyse- og forskningsvirksomheten. Ekspansjonen i virksomheten fra 1966 til 1970 skyldtes således ikke bare økt tilgang av arbeidskraft, men i høy grad også den tekniske utvikling.

III. LANGTIDSPROGRAMMET FOR 1976-1980 OG GJENNOMFØRINGEN AV DETTE

Programnotatet for 1976-1980 er det mest fullstendige i serien av langtidsprogrammer. I tillegg til retningslinjer for statistikkproduksjon og analysevirksomhet gav det også et opplegg for visse tiltak med sikte på å legge forholdene til rette for gjennomføringen av programmet. I det følgende skal vi se nærmere på en del av hovedpunktene i programmet og gjennomføringen av dette.

1. Ressurstilgangen

I programnotatet ble det ikke gjort bestemte forutsetninger om tilgangen av arbeidskraft. Tall for ressursbehovet ble derimot gitt i kontorenes årsverksprogram. For Byrået under ett forutsatte langtidsprogrammet en økning

fra 666 årsverk i 1975 til 791 årsverk i 1980. Denne økningen på 125 stillinger kan sammenliknet med en økning på vel 180 stillinger i perioden 1971-1975. Programmet for 1976-1980 var derfor mindre ekspansivt enn det utførte program for foregående planperiode.

Utviklingen i Byrået ble imidlertid langt mer ekspansiv enn planlagt, idet tallet på stillinger i 1980 (ifølge tabell 3.3) lå rundt 200 over 1975-nivået. Dette tallet omfatter også deltidsstillinger, men den faktiske økning i 5-årsperioden kan omslås til rundt 190 årsverk.

Situasjonen ved Fagavdelingen (unntatt tellingskontorene) ble vesentlig styrket ved at staben økte med 57 stillinger mot planlagt økt med 31 stillinger. Denne sterke vekst skyldtes flere forhold. For det første ble Gruppe for ressursregnskap opprettet i 1978. Denne gruppe som ikke var med i plantallene, disponerte ved begynnelsen av 1980 18 stillinger. Mot slutten av perioden ble det etter anmodning av Finansdepartementet foretatt en opprioritering av inntektsstatistikken mot utviding av budsjetttrammen. Det må også pekes på at oppdragsvirksomhet og ekstern finansiering av prosjekter har i betydelig utstrekning gjort det mulig å engasjere arbeidskraft finansiert utenom budsjettet. Slike prosjekter som oftest ikke er med i plantallene, har hatt særlig betydning for 5. og 6. kontor.

Ved Forskningsavdelingen var det planlagt en økning på 5 stillinger over perioden, mens den faktiske økning ble på 9 stillinger. Dette skyldtes at Byrået og Finansdepartementet kom fram til forståelse om å styrke Analysegruppen over en del år med sikte på å øke tempoet i arbeidet med de makroøkonomiske analysemodeller.

Størst ekspansjon viste imidlertid Produksjonsavdelingen hvor staben økte med 100 stillinger, mot planlagt 24. Tar en hensyn til deltidsstillingene som i det vesentlige er plassert med Produksjonsavdelingen, kan veksten anslås til 90 årsverk. En betydelig del av denne tilvekst (rundt 60 årsverk) skyldtes dels mer arbeid på statistikken over utenrikshandelen som følge av endret arbeidsdeling mellom Tolldirektoratet og Byrået, og dels forskyvning i tidsplanen for Landbruks-tellingen 1979. Resten av veksten hadde sammenheng med økt virksomhet ved fag- og forskningskontorene, dels som følge av større ressurstilgang enn planlagt og dels som følge av rasjonaliseringsgevinster og økt produktivitet. Det må også pekes på at mange kontorer la om bearbeidingen av sine prosjekter fra manuell til maskinell bearbeiding og kunne dermed overføre arbeid til Produksjonsavdelingen. Flere av kontorene ved Produksjonsavdelingen kom derved i en ytterst vanskelig arbeidssituasjon. Dette gjaldt bl.a. Kontoret for manuell databearbeiding og Systemkontoret som måtte tilføres mer arbeidskraft enn planlagt. Dessuten ble Tekstbehandlingskontoret opprettet i 1977. Dette kontor disponerte ved begynnelsen av 1980 25 stillinger. Registerkontoret og Driftskontoret klarte derimot sine opp-

gaver med mindre bruk av arbeidskraft enn planlagt, noe som bl.a. hang sammen med overgang til ny teknikk.

Informasjonskontoret ble omorganisert i 1978 og gitt avdelingsstatus. Avdelingen hadde ved begynnelsen av 1980 20 stillinger, og en del av disse var ikke tatt med i plantallene. Detaljerte fordelinger etter kontorer er gitt i tabell 3.3, og fordelingen på avdelinger er illustrert i figur 2.5.

Den faktiske ressursutvikling i perioden 1976-1980 synes å gi grunnlag for følgende konklusjoner:

- (i) Virksomheten ble utvidet betydelig utover det opprinnelige program for å gi plass til prosjekter som var høyt prioritert av myndighetene og dermed sikret finansiering.
- (ii) Denne utvikling førte til at Byråets virksomhet ble vridd mer i retning av økonomisk statistikk og økonomisk analyse enn opprinnelig planlagt. Som eksempel kan nevnes at det for 7. og 9. kontor var planlagt en vekst på 4 stillinger, mens den faktiske vekst ble 1. På den annen side var det for 5. og 6. kontor planlagt en vekst på 12 stillinger, mens den faktiske vekst ble 26.
- (iii) Fagstabens relative andel fortsatte å øke. Dette ga en så sterk vekst i planleggings- og analysekapasiteten at kapasiteten i produksjonsleddet periodevis kom ut av balanse.

2. Statistikkproduksjonen

Langtidsprogrammet regnet med at produktivitets- og effektivitetsgevinster etter hvert ville komme statistikkproduksjonen og analysevirksomheten til gode "slik at storparten av den utvidelse av budsjettammen som Byrådet vil få, kan nyttes til nye framstøt på områdene markedsføring, system- og metodearbeid og organisasjonsutvikling". Statistikkprogrammet ble derfor lite ekspansivt. Følgende retningslinjer ble fastsatt:

- (i) Hovedoppgaven i perioden vil bli å vedlikeholde og forbedre den eksisterende statistikk.
- (ii) Prosjekter under planlegging skal fullføres og settes i drift.
- (iii) Statistikken over virksomheten på kontinentalsokkelen skal bygges ut.
- (iv) Av nye prosjekter som tas opp skal prosjekter som tar sikte på å utnytte administrative datasystemer prioriteres.

Kontorenes programnotater for perioden 1976-1980 viser at de fleste planer om utvikling gjaldt forbedring av eksisterende statistikk. Denne

varsomhet hadde sammenheng med de begrensede ressursrammer kontorene var tildelt.

Flere betydelige nye prosjekter var under planlegging ved programperiodens begynnelse. Enkelte av disse prosjektene var av langsiktig karakter og er ennå ikke kommet i normal drift. Dette gjelder bl.a. prosjekter innen helsestatistikk, arbeidstakerstatistikk, undervisningsstatistikk, rettsstatistikk og trygdestatistikk. Flere av disse prosjekter tok sikte på å nytte ut administrative datasystemer, og en medvirkende årsak til forsinkelsene var problemer i denne sammenheng. Problemene skyldtes ofte at datasystemene ikke var tilpasset de statistiske behov og at det krevde uforholdsmessig mye ressurser og tid å få brakt systemene over i en form som var hensiktsmessig for statistisk utnytting. Samarbeidsformene med de forvaltede organer kunne også reise problemer. Momsstatistikken som det ble satt store forventninger til, synes vanskelig å utnytte i den nåværende form, og prosjektet vil neppe bli satt i drift. Men de fleste planlagte prosjekter ble fullført i programperioden.

Arbeidet med statistikken over virksomheten på kontinentalsokkelen gjorde betydelige framskritt i perioden, både metodisk og tallmessig. Det ble bl.a. utarbeidd en håndbok som gjør greie for prinsipper og definisjoner, og en årlig NOS-publikasjon samler de fleste opplysninger om oljevirkomheten i et enkelt hefte. Men ennå gjenstår det uløste problemer, bl.a. når det gjelder tallfesting av import og eksport.

De viktigste fremstøt når det gjelder nye prosjekter er gjort innen de ikke-tradisjonelle statistikkområder som ressursstatistikk og ressursregnskap, regionalstatistikk og miljøstatistikk.

Ressursregnskapet var nevnt i programnotatet for 1976-1980 som et sannsynlig nytt arbeidsområde, men det var ikke tatt med i arbeidsprogrammet. I perioden ble det satt i gang nye prosjekter ved flere kontorer med sikte på å skaffe tallgrunnlag for ressursregnskapet. Dette gjelder bl.a. områdene fisk, energi og areal. Ressursgruppen er nå i hovedsaken ferdig med det prinsipielle regnskapsopplegg, og en første versjon av regnskapet vil foreligge ved utgangen av 1980.

Innen regionalstatistikken ble det tatt opp flere nye prosjekter med sikte på utbygging. Et viktig område er utforming av ulike typer regionale enheter hvor den nye kretsinnndelingen kanskje er den viktigste. Publiseringsformene ble forbedret ved sterkere samordning av stoffet i Nye distriktstall og Statistisk fylkeshefte. Også bruken av tematiske kart og figurer i publikasjonene ble videre utviklet. Utbygging av dataservicen

for regional planlegging prioriteres høyt av myndighetene og er betraktet som en viktig oppgave for Byrået.

Arbeidet med å utvikle miljøstatistikken fortsatte med nye prosjekter som bl.a. tok sikte på å kartlegge forurensningene. En ny miljøstatistikk for 1978 ble gitt ut, mens en påtenkt publikasjon for 1980 ble utsatt.

Også på de tradisjonelle områder ble nye prosjekter satt i gang. Produksjonsstatistikken ble utvidet til nye tjenesteytende næringer, og en rekke nye intervjuundersøkelser ble foretatt, bl.a. en ~~fruktbarhets~~fruktbarhetsundersøkelse. Flere prosjekter var knyttet til utnytting av administrative datasystemer. Fiskeristatistikken gjør således bruk av Fiskeridirektoratets databank, jordbruksstatistikken gjør bruk av Landbruksdepartementets databank for tilskottsordningene i jordbruket, søkerstatistikken gjør bruk av fylkesskolestyrenes opptaksregistre, og rettsstatistikken gjør bruk av et nyetablert strafferegister.

Ressurstilgangen til fagkontorene sammen med styrket fagkompetanse førte etter hvert til at planleggingskapasiteten økte sterkere enn produksjonskapasiteten ved de tjenesteytende kontorer. Særlig merkbar ble kapasitetssvikten for systemarbeidet og den manuelle databearbeiding. Dette førte dels til at Gruppen for sentral planlegging ble bygget ned ved at en del planleggere ble ført over til annet arbeid, og dels til at ressurstilgangen til fagkontorene ble redusert til fordel for de tjenesteytende kontorer.

Etter plantallene skulle statistikkproduksjonen i perioden 1976-1980 legge beslag på 51,6 prosent av arbeidskraften. Resultatet vil trolig bli rundt 1 prosent lavere. Videre var arbeidskraften etter plantallene fordelt med 30,9 prosent på økonomisk statistikk og 20,7 prosent på statistikk over menneskelige og sosiale forhold. Denne fordeling innebar at det opprinnelige langtidsprogram for 1976-1980 fortsatt prioriterte statistikken over menneskelige og sosiale forhold (se tabell 3.4). Den faktiske ressursfordeling mellom de to statistikkområder synes imidlertid å bli henholdsvis 33 og 17,7 prosent. Tallet på utførte timeverk vil for økonomisk statistikk ligge 240 000 timeverk over plantallene, mens statistikk over menneskelige og sosiale forhold vil ligge 130 000 timeverk under plantallene når hele perioden ses under ett (se tabell 3.5). Det kan imidlertid i denne sammenheng pekes på at en betydelig del av det økte timeverkstall for økonomisk statistikk skyldes merarbeid ved Produksjonsavdelingen på statistikken over utenrikshandelen som følge av at visse arbeidsrutiner ble ført over fra Tollvesenet. På den annen side synes nedgangen i timeverk for statistikken over

menneskelige og sosiale forhold for en del å skyldes en forskyvning av tidsplanen for Folketellingen 1980. Tallene synes likevel å bekrefte at statistikkproduksjonen etter at langtidsprogrammet var fastlagt ble forskjøvet i retning av økonomisk statistikk. En mer detaljert oversikt over planlagte og utførte timeverk etter statistikkområder er gitt i tabell 3.6.

3. Analysevirksomheten

Analysevirksomheten var en av de sideoppgaver som skulle prioriteres opp i programperioden.

a. Nasjonalregnskapsarbeidet. Programmet satte opp følgende prioritetsliste:

- (i) Årlige nasjonalregnskap av god kvalitet
- (ii) Utbygging av inntekts- og kapitalregnskapet
- (iii) Publisering av nye og tilbakegående nasjonalregnskapstall
- (iv) Dokumentasjon av regnskapet
- (v) Regionale regnskap for 1973 og 1974
- (vi) Publisering av kvartalstall

Dette program er dels gjennomført og dels under arbeid. Årlige regnskap blir nå publisert løpende, og det arbeides stadig med å høyne kvaliteten. Behovet for et inntekts- og kapitalregnskap ble påpekt alt i langtidsprogrammet for 1951-1955 og er understreket i flere av de senere langtidsprogrammer. Selv om det stadig arbeides med prosjektet, har det ennå ikke lyktes å komme fram til et operativt system. En ny publikasjon med tilbakegående nasjonalregnskapstall foreligger nå trykt, og en rekke dokumentasjonsnotater er utarbeidd. Videre foreligger det et regionalt regnskap for 1973, og et nytt regnskap for 1976 er under trykking. Endelig kan det nevnes at et opplegg for kvartalsregnskap er klart og vil kunne tas i bruk om kort tid.

b. Økonomisk analysegruppe. Hovedvekten skulle legges på videreutvikling og analytisk bruk av de makroøkonomiske analysemodeller (MODIS og MSG-3) og av skattemodellene. Da arbeidskraftssituasjonen ved avdelingen ble bedre enn ventet, ble det mulig å utvide virksomheten betydelig i løpet av perioden. Det er gjennomført en rekke utviklingsprosjekter som har bidratt til å forbedre modellverktøyet, og de numeriske beregningsrutiner er blitt mer effektive ved sterkere satsing på avansert bruk av EDB. Analyse-

verktøyet har i særlig grad vært brukt i forbindelse med oppdrag for Finansdepartementet i forbindelse med langtidsprogram, nasjonalbudsjett og skatte-spørsmål. Foreløpige tall viser at Analysegruppen samlet vil disponere rundt 35 000 timeverk mer i perioden enn opprinnelig planlagt. Dette fører til at gruppens ressursandel blir 3,7 prosent mot 3,3 prosent som planlagt.

c. Sosiodemografisk forskningsgruppe. Programmet for denne gruppe tok sikte på forbedring og videre utbygging av personmodellene, slik at de skulle bli anvendelige på stadig flere områder, bl.a. for befolkningsframskrivning etter kjønn, alder, sivilstand og geografiske områder og for arbeidskraftsprogner og utdanningsprogner. Videre skulle presentasjonssystemet for sosial og demografisk statistikk (SSDS) videreutvikles, og det skulle legges vekt på å komme i gang med løpende analyser over befolkningsutviklingen.

Gruppen var en vesentlig del av perioden underbemannet i forhold til langtidsprogrammets forutsetninger. Dette var en av årsakene til at det på personmodellene ble utført rundt 12 000 timeverk mindre enn planlagt. Ressursandelen falt dermed fra 1,8 til 1,5 prosent. Det er imidlertid utført en rekke utviklingsprosjekter som ledd i programmet. På området system- og presentasjonsmetoder er det gitt ut Sosialt utsyn 1977, og Sosialt utsyn 1980 er under trykning. Dessuten er det lagt ned betydelig arbeid på en ny Standard for sosioøkonomisk gruppering. Endelig må arbeidet med fruktbarhetsundersøkelsen og annet strukturanalytisk arbeid nevnes.

d. Analysearbeid ved fagkontorene. Programmet forutsatte at også fagkontorene skulle ta sterkere del i analysevirksomheten ved å presentere og drøfte aktuelle problemer innen de respektive statistikkområder i verbal form. De kontorer som har hatt muligheter for det, har fulgt opp denne programpost, men ressursknapphet ved fagkontorene og manglende system- og programmeringskapasitet har ført til få prosjekter som ofte er blitt sterkt forsinket i forhold til de opprinnelige tidsplaner. Driftsstatistikken gir ikke muligheter for å tallfeste de ressurser som er brukt til slik analysevirksomhet.

4. Markedsføring og oppdragsvirksomhet

Langtidsprogrammet prioriterte opp markedsføringen og fastsatte tre hovedformål:

- (i) Spre kunnskap om hvilke statistikk- og analyseprosjekter Byrået kan tilby
- (ii) Bidra til at disse produkter når ut til så mange brukere som mulig
- (iii) Fremme bruken av slike produkter

Informasjonsavdelingen har lagt ned et betydelig arbeid på å spre kunnskap om Byråets produkter. Dette er bl.a. gjort ved spredning av salgsoverrettede brosjyrer, publikasjonslister, annonsering i dagspressen m.v., presse-meldinger, kontaktmøter og ved foredragsvirksomhet i diverse fora. Spredning av produktene er i særlig grad oppnådd ved oppretting av håndbiblioteker for en rekke offentlige brukergrupper, ved gratisforsendelse av publikasjoner, ved abonnementsordninger for betalende kunder og ved opplysningsvirksomhet. Bruken av Byråets produkter er blitt fremmet bl.a. ved utarbeiding av informasjonsmaterieil og ved deltaking i opplæringskurs for brukere av statistikk (saksbehandlerkurs).

Opplegget forutsatte også at fag- og forskningskontorene skulle delta aktivt i markedsføringsarbeidet. En viktig oppgave her var bl.a. å finne fram til mer brukervennlige presentasjonsformer. Når kontorenes bidrag i markedsføringsarbeidet er blitt mer beskjedent, skyldes det dels ressursknapphet og dels at kontorene savner et mer konkret opplegg for hva som ventes av dem.

Et annet punkt i langtidsprogrammet var behovet for å fremme bruken av Byråets dataarkiv. På dette punkt har det vært gjort framgang når det gjelder kobling av data fra forskjellige kilder til bruk i statistikkproduksjonen ved fagkontorene. Sosiodemografisk forskningsgruppe har derimot hatt betydelige problemer med utnyttning av data fra Det sentrale personregister. De historiske data fra dette register er nå omorganisert i en beredskapsfile for perioden 1964-1978. Dokumentasjonen av datakvaliteten er imidlertid fortsatt svært mangelfull.

Byråets oppdragsvirksomhet har like til det siste vært i sterk vekst (budsjettmessige begrensninger siste år). I programnotatet er det pekt på at Byrået bør utarbeide faste retningslinjer for behandling av slike spørsmål. Disse problemer er ennå ikke tilstrekkelig avklart. Notatet peker også på behovet for en avklaring av Byråets holdning til datasentraler utenfor Byrået (bl.a. NSD).

5. System- og metodearbeid

a. Systemarbeid

I tillegg til det løpende tjenesteytende arbeid for fag- og forskningskontorene var Systemkontoret tildelt bl.a. følgende peioriterte oppgaver:

- (i) Forbedre dokumentasjonen av dataarkivene
- (ii) Øke databeredskapen
- (iii) Øke databearbeidingsberedskapen
- (iv) Forberede overgang til integrert databearbeiding og direkte uttak av tabeller fra terminaler
- (v) Utvikling av standardprogrammer til bruk for fag- og forskningskontorene

I forrige langtidsprogram var utbygging av det arkivstatistiske system ført opp som en prioritert arbeidsoppgave. Når arbeidet på dette punkt ikke førte så langt som ønskelig i programperioden, skyldtes dette bl.a. svikt i Systemkontorets kapasitet. For at et arkivstatistisk system skal fungere, må arkivmaterialet være godt dokumentert, slik at en vet hvilken informasjon som ligger arkivert og hvordan den er ordnet. Videre må databeredskapen være høy, dvs. datamassen må være lagret på en slik måte at den lett kan hentes fram igjen for bearbeiding. Endelig må databearbeidingsberedskapen være tilfredsstillende, dvs. databearbeidingsutstyr, system og programopplegg må være tilpasset de aktuelle behov. Heller ikke i inneværende programperiode har Systemkontoret hatt kapasitet til å komme noe særlig videre på disse områder. Våre dataarkiver er derfor fremdeles tungdrevne og lite hensiktsmessige for intensivt bruk, særlig for prosjekter som krever mindre utdrag av data fra flere kilder.

Det har i perioden vært arbeidd en god del med å forberede overgang til integrert databearbeiding fra terminal. Prosjekter for 4. og 5. kontor og Registerkontoret kan nevnes som eksempler. På dette felt vil det trolig bli et sterkt press i de nærmeste år. Direkte uttak av tabeller fra terminal krever interaktive systemer (databaser), og mer alminnelig bruk av slike systemer ligger noe lengre inne i fremtiden.

Systemkontoret kan avlastes bl.a. ved utvidet bruk av standardprogrammer som kan opereres av fagkontorene. For å komme noen vei her kreves det investeringer både i systemopplegg og i opplæring av brukerne. Også på dette område er det utført en del arbeid.

Selv om systemarbeidet ble tildelt noe mer arbeidskraft enn planlagt i perioden og selv om bare et begrenset antall utviklingsprosjekter for

Systemkontorets egen regning ble utført, har likevel kapasiteten for det løpende arbeid periodevis sviktet. Dette har ført til utsettelse og forsinkelser for enkelte statistikk- og analyseprosjekter.

b. Metodearbeid

Langtidsprogrammet 1976-1980 la vekt på å styrke metodearbeidet, og en ny metodegruppe ble i 1976 bygget opp ved Underavdelingen for intervjuundersøkelser. Tre emneområder ble prioritert:

- (i) Utvalgs- og estimeringsmetoder ved utvalgsundersøkelser
- (ii) Analysemetoder
- (iii) Estimering av andre usikkerheter enn utvalgsvariasjoner

De viktigste resultater under den første emnegruppe er utvikling av metodeopplegg som gjør det mulig å estimere fylkestall på grunnlag av utvalgstillinger og dokumentasjon av utvalgsplanen. Under analysemetoder har gruppen klargjort visse analysemetoder til bruk for kontorene, lagt opp hensiktsmessige beregningsprogrammer og drevet opplæringsvirksomhet. Under den siste emnegruppen nevnes spesielt kontrollundersøkelsene i forbindelse med folketellingene og utvikling av korreksjonsmetoder i forbindelse med frafall i utvalgsundersøkelser.

Standardisering av begreper og klassifikasjoner har vært en fast programpost i de fleste langtidsprogrammer, og i programmet for 1976-1980 pekes det på at det stadig er behov for å vurdere behovet for nye og for fornyelser av gamle standarder. I perioden er det utført arbeid på standarder for areal, lønnskostnader, sosioøkonomisk gruppering, og arbeidet med en yrkesklassifisering er avsluttet.

6. Organisasjonsutviklingen

For å sikre en mest mulig effektiv og rasjonell statistikkproduksjon og muliggjøre en mer omfattende analysevirksomhet og markedsføring, gikk langtidsprogrammet inn for visse organisatoriske endringer. Planen gikk bl.a. ut på å opprette flere stillinger for høyt kvalifiserte funksjonærer og deling av store kontorer. I planperioden er det opprettet 1 ny fast stilling som forskningssjef, 2 nye faste stillinger som underdirektører, 11 nye faste stillinger på planlegger-/forskernivå, 2 nye faste stillinger som byråsjefer og 36 nye faste stillinger på konsulentnivå. To nye kontorer er opprettet ved deling av to store kontorer, og et stort kontor vil bli om-

organisert til underavdeling. Dessuten er Informasjonskontoret omorganisert og omgjort til en egen avdeling. En viss omorganisering har også funnet sted innen Produksjonsavdelingen hvor det er opprettet et nytt kontor for tekstbehandling, og innen Intervjuavdelingen og Administrasjonsavdelingen som er inndelt i grupper som er hensiktsmessige for virksomheten.

Den nye Arbeidsmiljøloven er satt i verk i løpet av perioden, og denne har også fått visse konsekvenser for organisasjonstilpassingen og formene for funksjonærenes medbestemmelse. Videre reiser utflyttingen til Kongsvinger betydelige organisatoriske problemer som ennå ikke kan sies å være løst.

Når det gjelder organisasjonsspørsmål som har virkning utad, la programmet vekt på å få avklart arbeidsdelingen mellom Byrået og organer som forvalter administrative datasystemer egnet for statistisk utnytting. Disse spørsmål er ennå ikke tilfredsstillende løst. Fiskeristatistikken ble overført til Byrået i 1977, mens totalregnskapet for jordbruket fremdeles utarbeides av Budsjettnemnda.

7. Produksjonsresultatet

Den sterke veksten i Byråets produksjonsresultat fortsatte også i perioden 1976-1980. Mens plantallene for perioden var på nær 99 000 trykksider, ble resultatet nær 109 000 sider. Dette er en stigning på 17 000 sider jamført med forrige planperiode. Av publikasjoner i serien NOS var det planlagt 460 publikasjoner med vel 46 000 sider, mens resultatet ble 405 publikasjoner med nær 47 000 sider. I serien SA var det planlagt 35 publikasjoner med 3 600 sider, mot produsert 33 publikasjoner med 3 700 sider. I serien SØS var det bare planlagt 5 publikasjoner med 680 sider, mens det ble produsert 15 publikasjoner med 2 284 sider. Også i serien ART ble det produsert mer enn planlagt, nemlig 47 publikasjoner med 2 680 sider, mot planlagt 40 publikasjoner med vel 2 000 sider. Produksjonsplaner og -resultater er nærmere beskrevet i tabell 3.7.

IV. UTVIKLINGSTENDENSER I 1970-ÅRENE

De utviklingstendenser som har størst interesse for utforming av Byråets langtidsprogram har nær tilknytning til behovsutvikling, utvikling i tilgang av ressurser og teknisk utvikling.

1. Behovsutviklingen

Behovene for statistikk har vært i vekst igjennom hele etterkrigstiden og har kanskje vært særlig sterkt markert i den siste 10-årsperiode. Dette ga seg bl.a. utslag i at myndighetene fremmet sine ønskemål dels ved å utvide budsjetttrammene for enkelte spesielt høyt prioriterte prosjekter og dels ved finansiering av prosjekter utenom budsjettet. I den siste del av 10-året dukket det opp en del problemer både på det økonomiske og det sosiale område som krevde myndighetenes oppmerksomhet. Dette gjaldt bl.a. forhold som sviktende utenlandsk etterspørsel med følger for sysselsettingen innen de utsatte næringer og andre spørsmål knyttet til levekår og menneskelig velferd. Løsningen av slike problemer krever økt planlegging og bidro dermed til å forsterke behovene for mer statistikk.

Behovene for mer og bedre statistikk på de menneskelige og sosialé områder var merkbare alt i 1960-årene, men det var først i 1970-årene at Byråets langtidsprogram uttrykkelig gikk inn for å styrke dette felt. Det økonomiske tilbakeslag fra midten av 1970-årene bidro til å gjøre denne omprioriteringen mindre markert, men det er liten tvil om at det også i kommende år vil bli reist sterke krav om forbedring og utbygging av statistikken innen dette område.

Et annet trekk i 1970-årene er økt behov for statistikk over våre ressurser og bruken av disse og over ikke-økonomiske forhold som miljø og forurensninger. Begge disse områder er nye og krever betydelige investeringer både i system- og metodeopplegg.

Økt vekt på regionalplanleggingen skapte i 1970-årene sterke behov for statistikk over mindre områder som kommuner og fylker. Dette førte til utbygging av regionalstatistikken, et arbeid som ennå ikke er avsluttet.

1970-årene var også et ti-år da analytisk bruk av statistikken ble tillagt større vekt enn tidligere. Byrådet hadde alt i en årrekke arbeidd med å bygge opp makroøkonomiske analysemodeller. Arbeidet var nå ført så langt at en kunne begynne å høste fruktene ved mer omfattende bruk av modellene i praktisk-økonomisk planleggings- og analysearbeid. Kanskje enda mer markert for 1970-årene er at sosiodemografisk forskning blir sterkt modell-

orientert (personmodeller). Også analysearbeidet ved fagkontorene ble til-
lagt større vekt enn tidligere. Nytttevirkningen av statistikk er sterkt
betinget av at den kan brukes analytisk. Mer statistikk presentert i analy-
tiske former vil gi flere brukere og kan derfor ses som en form for mar-
kedsføringstiltak. Endelig må metodeforskningen nevnes som et område Byrået
ønsket å ruste opp. Det ble her lagt vekt på å overføre de teoretisk-
statistiske landevinninger til praktiske metoder som Byrået kunne ta i bruk
i statistikkarbeidet.

2. Ressurstilgangen

Den betydelige tilgang av arbeidskraft til Byrået som begynte i
perioden 1966-1970, fortsatte nokså ubrutt igjennom 1970-årene (se figur 2.1).
Årsaken til denne utvikling var lettere rekruttering, bl.a. fordi Byrået
kunne få folk med mer variert faglig bakgrunn enn tidligere. Dessuten var
behovene for statistikk så sterke og de budsjettpolitiske forhold lå slik
til rette at myndighetene gikk med på at Byrået utvidet virksomheten.
Ser vi derimot på figur 2.7 som viser Byråets faste stab fra år til år, ser
vi at det i 1979 fant sted et omslag, idet en nokså jevn årlig vekst ble
avløst av nedgang. Ser en på tallet på assistent- og saksbehandlerstil-
linger hver for seg, finner man at det er tallet på assistentstillinger som
synker fra 1979, mens tallet på saksbehandlerstillinger fortsetter å øke.

To tendenser kan leses ut av figur 2.7:

- (i) Kurvene som representerer henholdsvis assistenter og saksbehandlere
har i løpet av 10-året nærmet seg hverandre. Det vil bli utviklingen
på den tekniske side som avgjør om denne tendens skal fortsette inn
i 1980-årene. Erfaringene fra de senere år tyder på at assistent-
staben har vært for knapp i forhold til saksbehandlerstaben, men
overgang til mer avanserte tekniske metoder kan raskt endre denne
situasjon.
- (ii) Den andre tendensen som figuren viser er stagnasjonen i Byråets
faste stab de par siste år. Hvis denne utvikling fortsetter inn i
1980-årene, må det få avgjørende betydning for utformingen av Byråets
langtidsprogram. Det er lite å se i den nåværende situasjon som
utelukker en slik utvikling.

3. Den tekniske utvikling

Byrået tok i 1970-årene helt ut skrittet inn i EDB-alderen. Både
teknisk utstyr og programutstyr ble sterkt forbedret i perioden. Vi skal
ikke her gå nærmere inn på den tekniske siden, men prøve å trekke fram

enkelte hovedtendenser i forbindelse med den tekniske utvikling som kan ha betydning for langtidsprogrammet.

(i) Desentralisering av bearbeidningen. Vi har vært igjennom en periode hvor bearbeidningen ble sterkt sentralisert, noe som hang sammen med store maskinenheter og vidtgående teknisk spesialisering. Denne utvikling har nå snudd. Små maskinenheter, forbedret utstyr for lagring, gjenfinning og uttak av data, enklere programmering ved hjelp av standardprogrammer og betjening av maskinene fra terminal har åpnet muligheter for desentralisering av arbeidet. Utviklingen er alt i gang, idet enkelte kontorer har tatt i bruk integrert databehandling fra terminal (integrering av revisjon, dataregistrering og kontroll). Også programmering og tabelloppstilling kan foretas fra terminal.

(ii) Databaser. I begynnelsen av 1970-årene gikk Byrået inn for en bedre utnytting av dataarkivene og bruk av databaser for å lette bearbeidningen av lagrede data. Tilgangen av standardprogram har bedret seg betydelig i løpet av denne periode. Over 75 prosent av alle tabeller blir i dag framstilt på slike program. En tilsvarende utvikling når det gjelder lagring av data har det ikke vært mulig å gjennomføre. Databaser er tatt i bruk på enkelte områder, men her er utviklingen så vidt kommet i gang.

(iii) Administrative datasystemer. Også utenfor Byrået er EDB-teknikken nå tatt i bruk, og mange offentlige organer har bygget opp datasystemer til bruk i administrasjonen. Disse systemer ønsker Byrået å utnytte i den utstrekning de har statistisk interesse. En god del av Byråets statistikk er etter hvert blitt basert på slike datasystemer. Det er en klar tendens til at Byrået ønsker å bygge ut statistikken ved å nytte ut interessante datasystemer etter hvert som de blir etablert. Denne utvikling vil bl.a. bety en arbeidsbesparelse både for oppgavegiver og for Byrået, da en vil motta data som langt på vei er klar for tabellkjøring. Da samarbeidsformene mellom Byrået og de forvaltende organer ikke alltid er tilfredsstillende, viser det seg at den statistiske utnytting ofte blir både ressurs- og tidkrevende for Byrået.

(iv) Systemarbeidet. For å kunne utnytte den tekniske utvikling slik det er antydnet ovenfor, kreves det en stor innsats på systemsiden. Tendensen de senere år har imidlertid vært at Systemkontoret knapt har rukket over det løpende arbeid for kontorene. Det har derfor ikke vært krefter igjen for nevneverdig utviklingsarbeid med sikte på produktivitetsøkning. Dette er en negativ tendens som må brytes.

4. Sammenfatning

De hovedtrekk i utviklingen i 1970-årene som må få konsekvenser for utformingen av programmet for 1980-årene kan sammenfattes i følgende punkter:

(i) Byrået vil fortsatt stå overfor et sterkt brukerpress etter mer og bedre statistikkprodukter og analyseresultater. Hovedtyngden i presset vil trolig ligge innen de tradisjonelle statistikkområder (økonomisk statistikk og statistikk over menneskelige og sosiale forhold). Men også innen nyere statistikkområder vil kravet om utvikling og utbygging bli sterkere. Behovet for mer regionalisert statistikk vil øke, ressurs- og miljøstatistikken ønskes videre utbygd, og det vil bli reist krav om utvikling av statistikk på områder som samfunnsorganisasjon, administrasjon og politikk. Men kravene vil ikke bare gjelde statistikkens bredde og kvalitet, men også presentasjonsformene. I stedet for publikasjoner vil det i sterkere grad bli krevet en brukerservice av Byrået som bare kan tilfredsstilles på grunnlag av vel organiserte dataarkiv og databaser.

(ii) Ved inngangen til 1980-årene står Byrået bra ressursmessig rustet for å løse sine oppgaver. I løpet av 1970-årene ble Byråets faste stab nær fordoblet i antall, og andelen av saksbehandlere nærmer seg 50 prosent (47 prosent). Denne stab utgjør et betydelig potensiale for videre utvikling og effektivisering av Byråets virksomhet i de nærmeste år framover, selv om den årlige tilgang av nye ressurser skulle stoppe opp eller bli vesentlig redusert.

(iii) I tillegg til å disponere en stor og vel kvalifisert stab av faglig dyktige medarbeidere, har Byrået bygget opp et omfattende statistisk system som består av prosjekter som i betydelig grad dekker mange av de mest påtrengende statistikkbehov vi kjenner i dag. Som påpekt under pkt. 4 (i) vil det likevel være behov for en kontinuerlig utbygging av statistikksystemet. Hvis Byrået går inn i en periode med ubetydelig tilgang av nye ressurser (jfr. perioden 1951-1965), må ressurser til utbyggingen tas fra innsparing på andre områder (f.eks. økt produktivitet, sanering av statistikksystemet etc.). Dette kan bli en betydelig oppgave i neste 10-år.

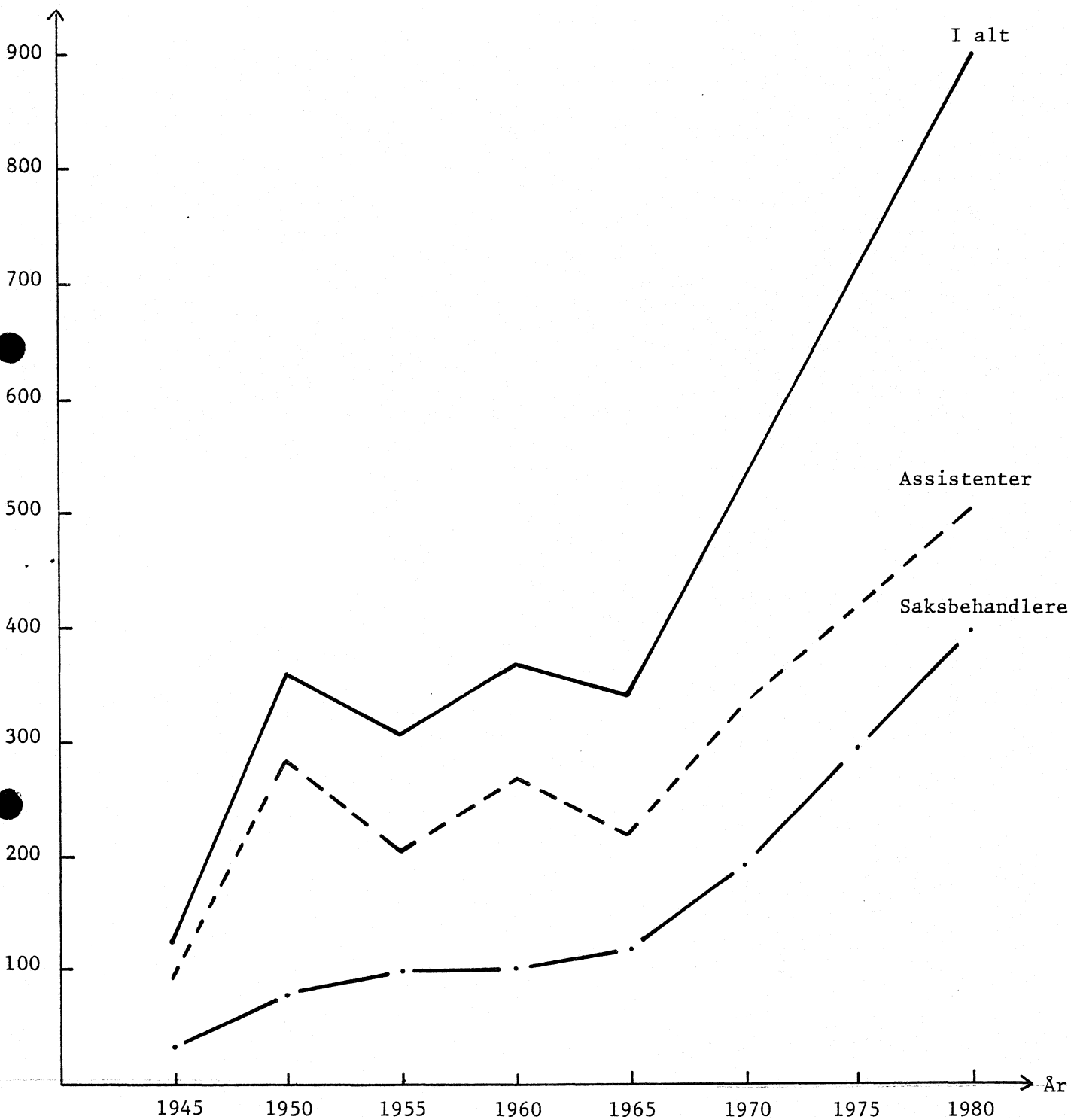
(iv) Den største utfordring Byrået står overfor ved inngangen til 1980-årene er oppfølging av den datatekniske utvikling. En slik oppfølging vil dels kreve anskaffelse av hensiktsmessig teknisk utstyr, dels ervervelse av kunnskap og dyktighet til å utnytte utstyret på en effektiv måte og dels en organisasjonsform som er vel avpasset til de behov som måtte oppstå.

Vedlegg 1. LISTE OVER PROGRAMNOTATER

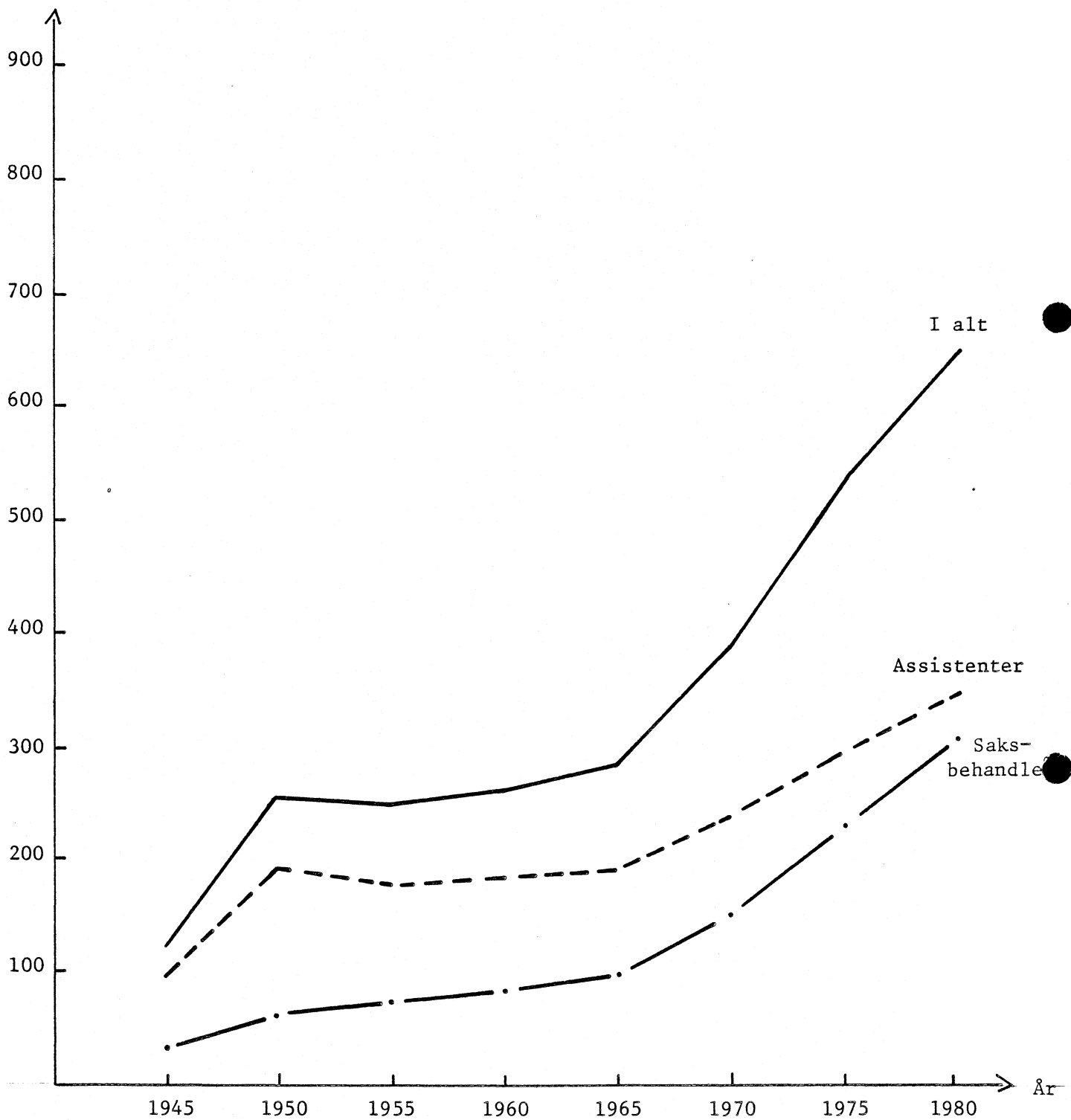
1. Petter Jakob Bjerve: Arbeidet i Statistisk Sentralbyrå i tiden framover (November 1949)
2. Petter Jakob Bjerve: P.M. Arbeidet i Statistisk Sentralbyrå i tiden framover (PJB/SB/GH, 29/4-54)
3. Disposisjon nr. 2 til notat om: Arbeidet i Statistisk Sentralbyrå i tida framover (PJB/GH, 27/5-59)
4. Langtidsprogram for Statistisk Sentralbyrå 1964-1968 (IO 64/3, datert 27/4 1964)
5. Langtidsprogrammet 1971-1975 (IB 70/2, datert 2/10 1970)
6. Statistisk Sentralbyrås langtidsprogram 1976-1980 (IO 76/31, datert 27/9 1976)

VEDLEGG 2. FIGURER

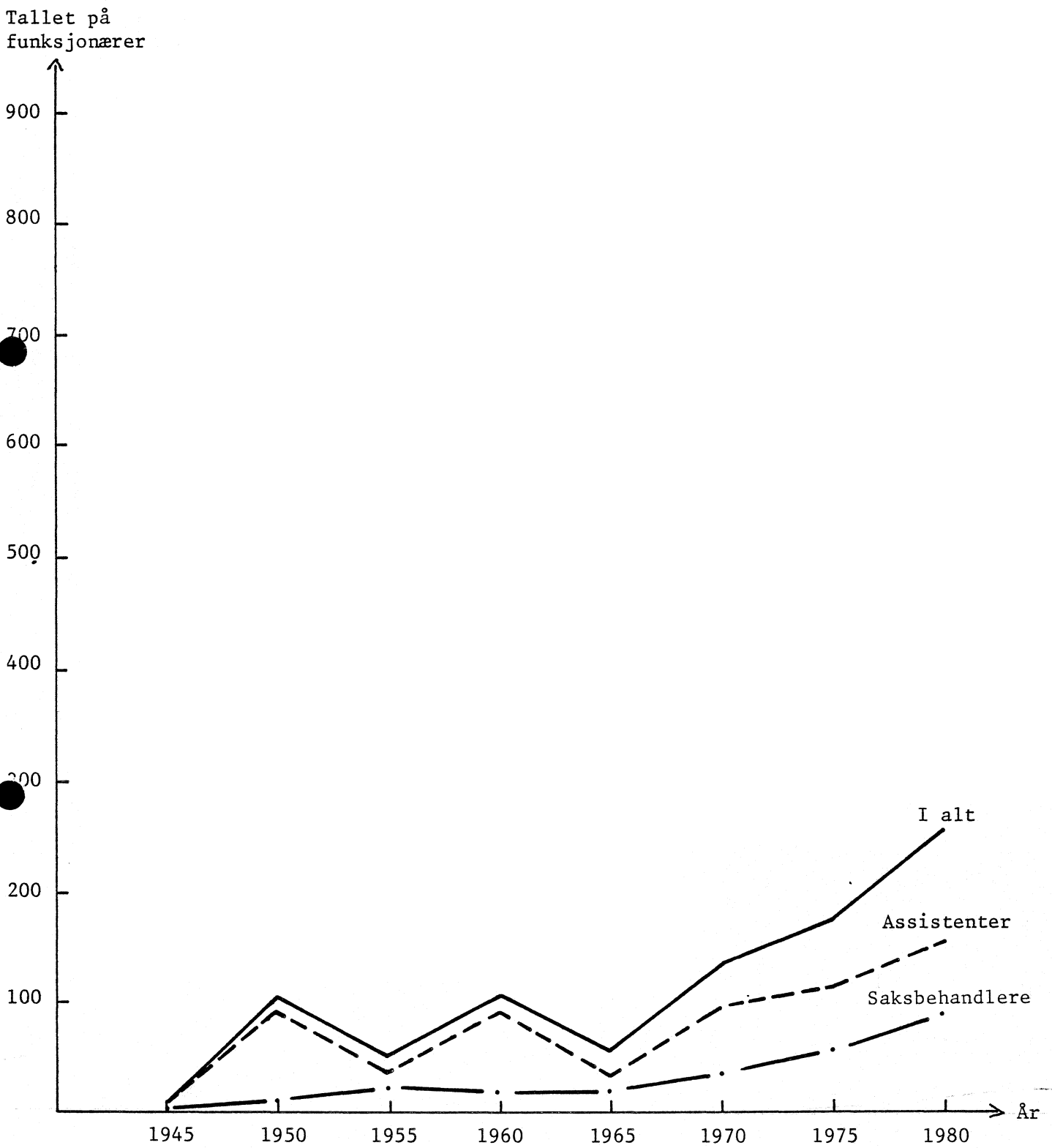
Figur 2.1. Statistisk Sentralbyrås totale personale 1945-1980

Tallet på
funksjonærer

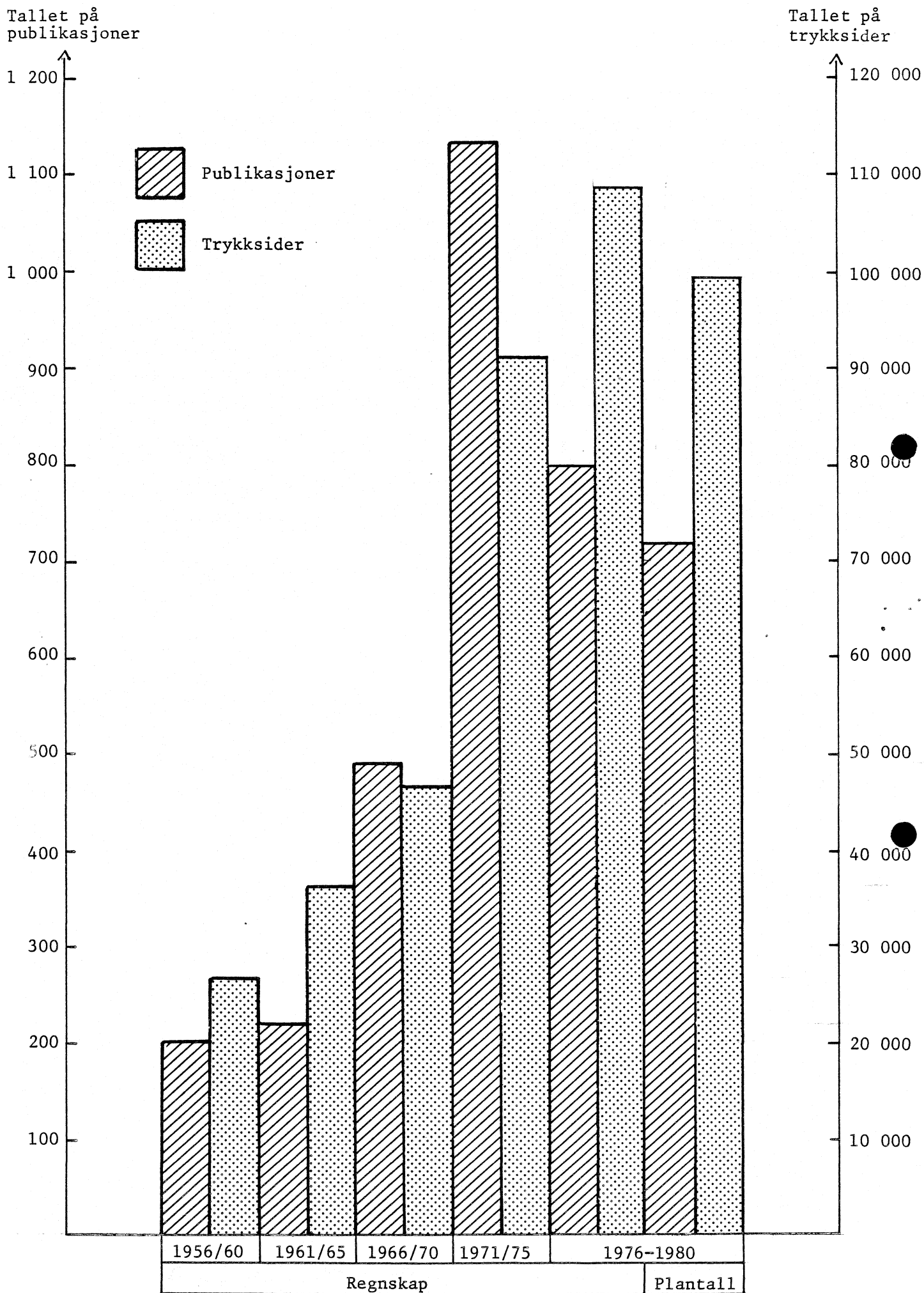
Figur 2.2. Statistisk Sentralbyrås faste personale 1945-1980

Tallet på
funksjonærer

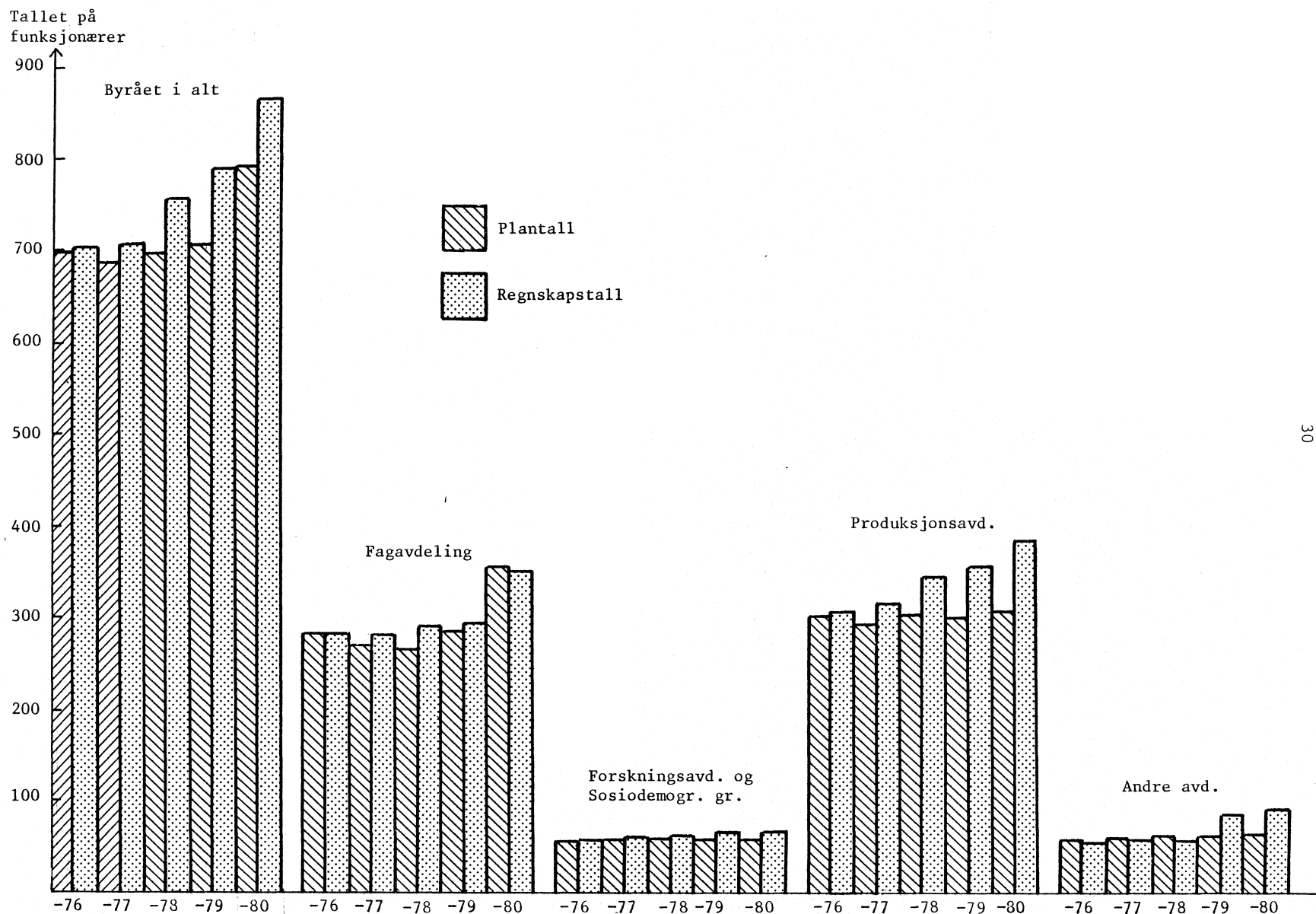
Figur 2.3. Statistisk Sentralbyrås ekstrapersonale 1945-1980



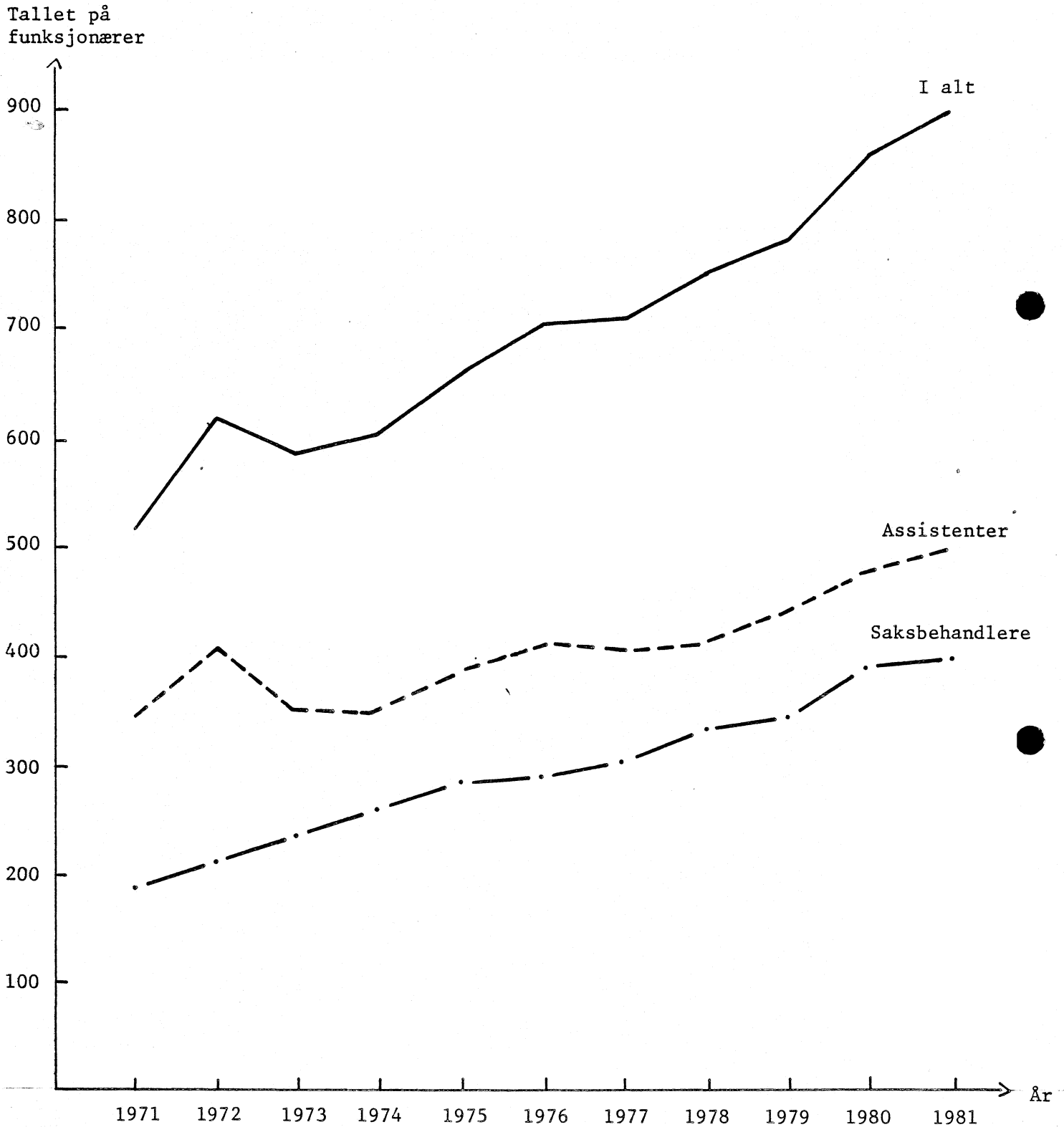
Figur 2.4. Tallet på publikasjoner og trykksider 1956/60-1976/80



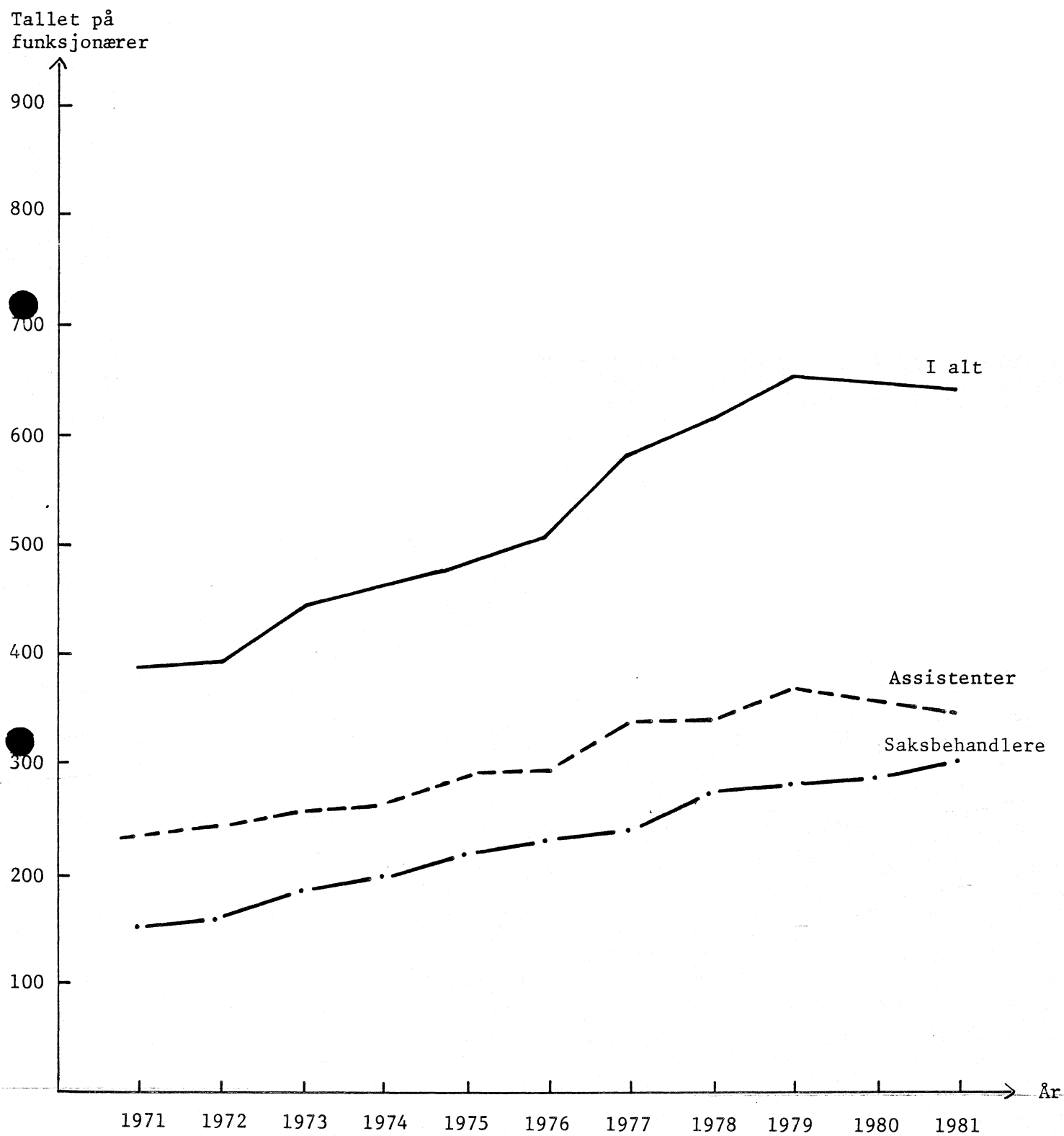
Figur 2.5. Statistisk Sentralbyrås personale etter avdelinger 1976-1980. Plantall og regnskapstall



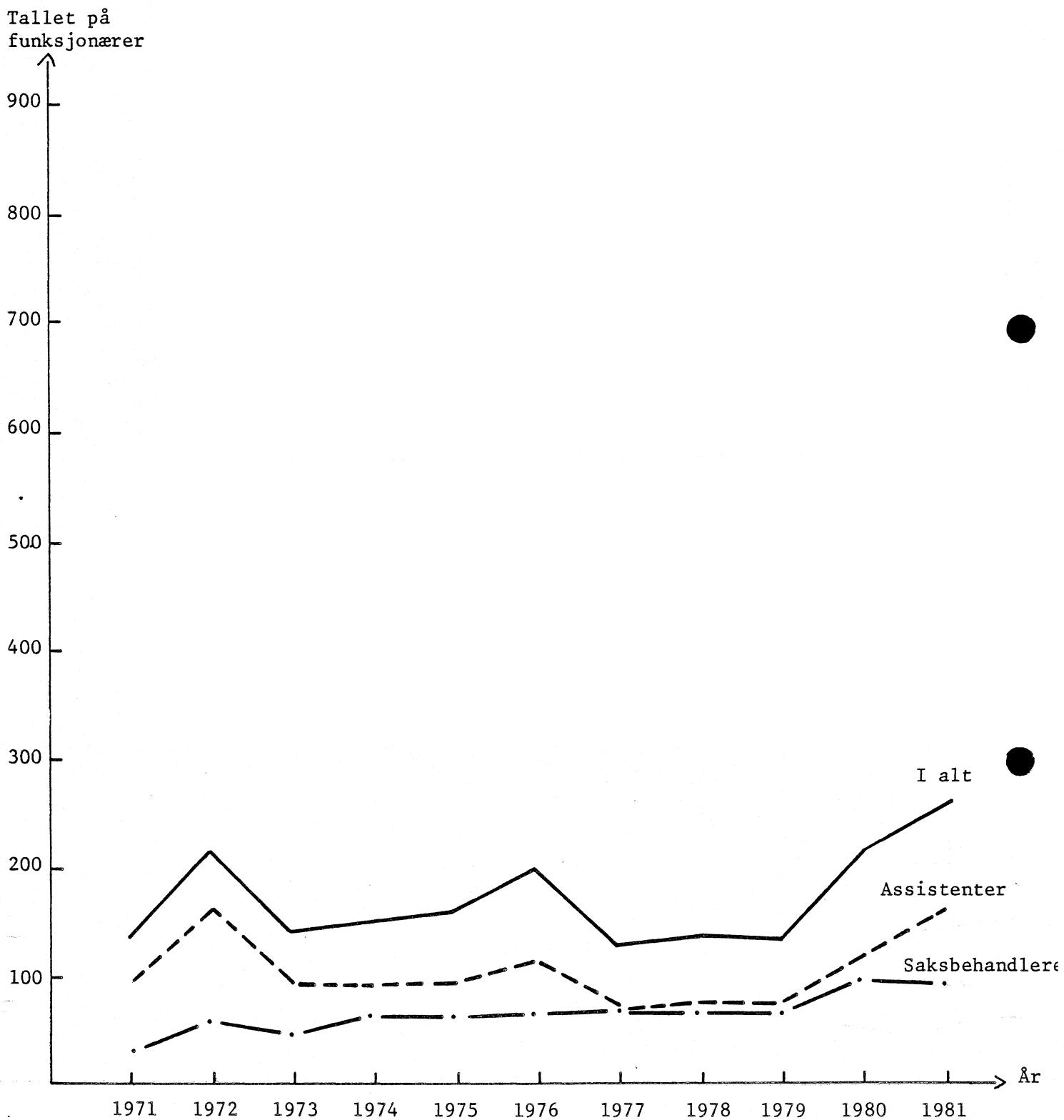
Figur 2.6. Statistisk Sentralbyrås totale personale 1971-1980



Figur 2.7. Statistisk Sentralbyrås faste personale 1971-1980



Figur 2.8. Statistisk Sentralbyrås ekstrapersonale 1971-1980



V E D L E G G 3 . TABELLER

Tabell 3.1. Statistisk Sentralbyrås personale 1951 til 1980

År	Fast organiserte stillinger						Ekstrapersonale						Funksjonærer i alt					
	Antall			Økning i siste 5-årsperiode			Antall			Økning i siste 5-årsperiode			Antall			Økning i siste 5-årsperiode		
	Saks-beh.	Ass.	I alt	Saks-beh.	Ass.	I alt	Saks-beh.	Ass.	I alt	Saks-beh.	Ass.	I alt	Saks-beh.	Ass.	I alt	Saks-beh.	Ass.	I alt
1951	68	189	257	41	97	138	10	93	103	10	87	97	78	282	360	51	184	235
1956	74	175	249	6	-14	-8	25	29	54	15	-64	-49	99	204	303	21	-78	-57
1961	83	179	262	7	4	11	18	91	109	-7	62	55	101	270	371	2	66	68
1966	100	187	287	17	8	25	20	34	54	2	-57	-55	120	221	341	19	-49	-30
1971	151	237	388	51	50	101	37	94	131	17	50	67	188	331	519	68	110	178
1976	228	299	527	77	62	139	60	115	175	23	21	44	288	414	702	100	83	183
1981	301	345	646	73	46	119	93	160	253	33	45	78	394	505	899	106	91	197

Tabell 3.2. Tallet på publikasjoner og trykksider 1956-1980

Periode	Tallet på publikasjoner	Sidetall
1956-1960	Ca. 200	Ca. 27 000
1961-1965	Ca. 220	Ca. 36 000
1966-1970	487	47 212
1971-1975 ¹⁾	1 136	91 099
1976-1980 ²⁾	800	108 800
<u>Plantall</u>		
1976-1980	716	98 980

1) Inkl. 451 kommunehefter med 13 583 sider.

2) Plantall for 1980.

Tabell 3.3. Statistisk Sentralbyrås personale etter kontorer 1976-1980. Plantall for årsverk og tall på stillinger

	Plantall for årsverk						Tallet på ¹⁾ stillinger pr. 1/1					
	1976	1977	1978	1978	1980	Økning 1976/ 1980	1976	1977	1978	1979	1980	Økning 1976/ 1980
DIREKTØR	1	1	1	1	1	-	1	1	1	1	1	-
FAGA VDELING:												
Avdelingsledelse	2	2	2	2	2	-	2	2	2	2	2	-
1. Befolkningsstatistikk	17	17	18	18	18	1	19	21	21	21	20	3
2. Landbruksstatistikk	22	21	22	22	28	2	22	23	19	21	21	-5
3. Finansstatistikk	32	36	34	35	35	6	34	35	18	18	18	-11
4. Statistikk over utenrikshandel, samferdselsstatistikk	38	38	38	39	39	-1	37	39	38	39	38	-2
5. Industristat., stat. over indre handel, prisind.m.m.	52	54	55	55	56	8	47	58	62	63	62	14
6. Arb.markeds- og regionalstat.	13	13	13	13	13	4	12	15	18	20	21	12
7. Utdannings- og kulturstat. .	28	28	29	30	30	4	28	31	29	14	14	-12
8. Stat. over lønn, inntekt, skatt, formue og arbeidstid	-	-	-	-	-	-	-	-	20	20	20	20
9. Sosial- og rettsstatistikk..	-	-	-	-	-	-	-	-	-	13	13	13
Underavd. for intervjuundersøk.	47	48	46	46	46	7	38	43	45	40	46	7
Gruppe for ressursregnskap	-	-	-	-	-	-	-	-	7	9	18	18
Folketelling	2	4	5	10	70	64	2	2	5	7	13	7
Bedriftstelling	22	5	-	-	-	-27	35	6	2	-	-	-27
Landbrukstelling	4	5	5	15	21	21	4	3	3	5	35	35
Fagavdelingen i alt	279	271	267	285	358	89	280	278	289	292	341	72
FORSKNINGS A VDELING:												
Avdelingsledelse	1	1	1	1	1	-	1	1	1	2	2	1
Økonomisk analysegruppe	22	23	23	23	24	4	21	25	27	28	27	7
10.kontor. Nasj.regnsk.kontoret	18	17	18	18	18	1	20	17	18	20	18	1
Forskningsavdeling i alt	41	41	42	42	43	5	42	43	46	50	47	9
SOSIODEMOGRAFISK FORSKN.GRUPPE.	12	12	12	13	14	1	12	12	13	14	17	4
GRUPPE FOR PLANLEGGING	5	5	5	5	5	-1	5	6	6	6	5	-1
PRODUKSJONS A VDELING:												
Avdelingsledelse	1	1	1	1	1	-	1	1	1	1	2	1
Registerkontor	54	52	52	54	59	13	47	53	53	51	52	6
Systemkontor	44	44	45	47	50	4	41	44	44	51	54	8
Driftskontor	38	39	38	40	42	3	38	35	34	34	35	-4
Ktr. for man. databearbeiding..	139	135	142	134	131	3	157	140	172	174	196	68
Tekstbehandlingskontor	-	-	-	-	-	-	-	22	21	26	25	25
Trykningskontor	25	24	25	24	24	1	24	19	18	19	19	-4
Produksjonsavdeling i alt	301	295	303	300	307	24	308	314	343	356	383	100
INFORMASJONS A VDELING	5	6	7	7	7	3	5	6	7	18	20	16
ADMINISTRASJONS A VDELING	55	55	55	56	56	4	49	47	47	48	51	-1
BYRÅET I ALT	699	686	692	709	791	125	702	707	752	785	865	199

1) Omfatter også deltidsansatte.

Tabell 3.4. Forbruk av arbeidskraft etter statistikkområde. Prosent

Statistikkområde	Kode for statistikkområde ¹⁾	1965	1975	1976 - 1980	
				Plan-tall	Regn-skap
Jordbruk, skogbruk, fiske	21, 22	4,4	3,8	4,4	4,4
Bergverk, industri, byggevirksomhet	23	6,6	5,3	5,4	5,2
Annen næringsstatistikk ..	24, 25, 29	9,1 ²⁾	8,1 ²⁾	4,7	4,2
Utenrikshandel	12	11,7	6,4	6,5	8,9
Nasjonaltregnskap	11	3,5	2,7	2,6	2,3
Annen økonomisk statistikk	31, 32, 33, 34	10,1	7,5	7,3	7,0
Økonomisk forskning	64, 65, 66	4,3	3,4	3,2	4,7
ØKON.STAT. OG ANALYSE I ALT		49,7	37,2	34,1	36,7
Befolkning og helse	01	4,8	5,5	6,6	5,6
Arbeidsmarked	02	-	1,8	2,0	1,9
Undervisning	43	1,4	2,9	2,7	2,3
Sosiale forhold, rettsforhold, valg	41, 42, 44	2,4	2,5	2,7	2,2
Inntekt og formue	35	1,7	3,1	2,2	2,0
Forbruk og sparing	36	0,1	1,3	1,4	1,1
Levekårs- og fritidsundersøkelser	45, 46	-	0,8	1,0	0,7
Personmodeller	69	-	1,8	1,8	1,5
PERSONSTAT. OG ANALYSE I ALT		10,4	19,7	20,4	17,3
Personreg., husregister ..	72, 75	5,7	5,2	5,5	4,5
Bedrifts- og foretaksreg..	73	2,1	1,7	3,7	2,8
REGISTERARBEID I ALT		7,8	6,9	9,2	7,3
Oversiktsstatistikk ⁴⁾ , andre aktiviteter, ferie, sykdom	50, 61, 63, 71, 74, 79, 80, 91	32,1	36,2	36,3	38,7
SUM TIMEVERK		100,0	100,0	100,0	100,0

1) Tallene viser til de to første siffer i statistikknumrene.

2) Inkluderer bedriftstelling.

3) Den økte innsatsen i utvikling og bruk av økonomiske modeller og analysemetoder er ikke kommet med.

4) Statistisk årbok, Statistisk månedshefte, Statistiske fylkeshefter, Nye distriktstall, Sosialt utsyn, Miljøstatistikk m.v.

Tabell 3.5. Timeverk etter hovedområder 1971-1980. 1 000 timeverk

År	Økonomisk statistikk		Sosial-statistikk		Sentral forskning								Annet		I alt	
					Metode		Økonomisk		Sosio-demografisk		I alt					
	Timeverk	%	Timeverk	%	Timeverk	%	Timeverk	%	Timeverk	%	Timeverk	%	Timeverk	%	Timeverk	%
1971	302	27,3	327	29,5	11	1,0	33	3,0	7	0,6	51	4,6	428	38,6	1108	100
1972	323	28,6	311	27,5	16	1,4	33	2,9	18	1,6	67	5,9	430	38,0	1131	100
1973	333	30,5	247	22,6	24	2,2	34	3,1	13	1,2	71	6,5	440	40,4	1091	100
1974	342	30,3	235	20,9	17	1,5	33	3,9	18	1,6	79	7,0	471	41,8	1127	100
1975	405	33,8	240	20,0	14	1,2	40	3,3	22	1,8	76	6,3	477	39,9	1198	100
1971-1975	1705	30,1	1360	24,1	82	1,5	184	3,2	78	1,4	344	6,1	2246	39,7	5655	-
Gj. snitt	341	30,1	272	24,1	16	1,5	37	3,2	16	1,4	69	6,1	449	39,7	1131	100
1976	409	33,2	213	17,3	21	1,7	41	3,3	22	1,8	84	6,8	527	42,7	1233	100
1977	400	31,9	217	17,3	24	1,9	45	3,6	21	1,7	90	7,2	546	43,6	1253	100
1978	412	31,8	239	18,4	33	2,6	51	3,9	20	1,5	104	8,0	542	41,8	1297	100
1979	455	33,9	227	16,9	34	2,5	49	3,6	17	1,3	100	7,4	561	41,8	1343	100
1980 ¹⁾	523	34,1	283	18,5	38	2,5	56	3,7	22	1,4	116	7,6	611	39,8	1533	100
1976-1980	2199	33,0	1179	17,7	150	2,3	242	3,6	102	1,5	494	7,4	2787	41,9	6659	-
Gj. snitt	440	33,0	236	17,7	30	2,3	49	3,6	20	1,5	99	7,4	557	41,9	1332	100
Plantall ²⁾																
1976	426	33,7	226	17,9	21	1,7	40	3,2	23	1,8	84	6,7	526	41,7	1262	100
1977	370	30,6	233	19,3	22	1,8	41	3,4	22	1,8	85	7,0	520	43,1	1208	100
1978	367	30,1	248	20,3	23	1,9	42	3,4	22	1,8	87	7,1	519	42,5	1221	100
1979	391	31,3	247	19,7	21	1,7	41	3,3	24	1,9	86	6,9	527	42,1	1251	100
1980	405	29,0	355	25,5	22	1,6	43	3,1	23	1,6	88	6,3	546	39,2	1394	100
1976-1980	1959	30,9	1309	20,7	109	1,7	207	3,3	114	1,8	430	6,8	2638	41,6	6336	-
Gj. snitt	392	30,9	262	20,7	22	1,7	41	3,3	23	1,8	86	6,8	528	41,6	1268	100

1) Plantall 1980-1984.

2) Langtidsprogram 1976-1980.

Tabell 3.6. Timeverk etter statistikkområder. Plantall og regnskapstall 1976-1980. 1 000 timeverk

Statistikkområder	Plantall - Langtidsprogram 1976-1980										Regnskapstall 1976-1980													
	1976		1977		1978		1979		1980		1976-80		1976		1977		1978		1979		1980		1976-80	
	Time- verk	%	Time- verk	%	Time- verk	%	Time- verk	%	Time- verk	%	Time- verk	%	Time- verk	%	Time- verk	%	Time- verk	%	Time- verk	%	Time- verk	%	Time- verk	%
01 Befolkning og helseforhold	56	4,4	57	4,7	60	4,9	64	5,1	179	12,8	416	6,6	59	4,9	62	4,9	73	5,6	74	5,5	107	7,0	375	5,6
02 Arbeidsmarked	24	1,9	26	2,2	26	2,1	26	2,1	26	1,9	128	2,0	24	1,9	23	1,8	27	2,1	26	1,9	25	1,6	125	1,9
11 Nasjonalregnskap og utenriks- regnskap	35	2,8	31	2,6	34	2,8	34	2,7	34	2,4	168	2,6	32	2,6	30	2,4	30	2,3	31	2,3	32	2,1	155	2,3
12 Utenrikshandel	81	6,4	83	6,9	83	6,8	82	6,6	82	5,9	411	6,5	99	8,0	116	9,3	123	9,5	125	9,3	131	8,5	594	8,9
13 Ressursregnskap	-	-	-	-	-	-	-	-	-	-	-	-	-	-	-	13	1,0	24	1,8	25	1,6	62	0,9	
21 Jordbruk, skogbruk, jakt	38	3,0	37	3,1	39	3,2	59	4,7	75	5,4	248	3,9	37	3,9	31	2,5	31	2,4	60	4,5	110	7,2	269	4,0
22 Fiske og fangst	5	0,4	3	0,2	5	0,4	5	0,4	13	0,9	31	0,5	3	0,2	3	0,2	5	0,4	7	0,5	8	0,5	26	0,4
23 Bergverk, industri, kraftforsy- ning og byggevirksomhet	66	5,2	68	5,6	69	5,6	69	5,5	70	5,0	342	5,4	65	5,4	68	5,4	74	5,7	71	5,3	65	4,2	343	5,2
24 Innenlandsk handel	10	0,8	10	0,8	10	0,8	10	0,8	9	0,6	49	0,8	8	0,6	10	0,8	6	0,5	6	0,5	9	0,6	39	0,6
25 Samferdsel	32	2,5	27	2,2	37	3,0	38	3,0	33	2,4	167	2,6	34	2,8	34	2,7	40	3,1	38	2,8	42	2,7	188	2,8
29 Andre næringer	69	5,5	11	0,9	1	0,1	-	-	-	-	81	1,3	40	3,2	8	0,6	1	0,1	2	0,1	3	0,2	54	0,8
31 Offentlige finanser	25	2,0	23	1,9	23	1,9	24	1,9	24	1,7	119	1,9	20	1,6	19	1,5	19	1,5	21	1,6	21	1,4	100	1,5
32 Penger og kreditt	29	2,3	25	2,1	29	2,4	29	2,3	29	2,1	141	2,2	35	2,8	36	2,9	31	2,4	29	2,2	29	1,9	160	2,4
33 Priser	17	1,3	17	1,4	16	1,3	16	1,3	16	1,1	82	1,3	19	1,5	20	1,6	16	1,2	19	1,4	20	1,3	94	1,4
34 Lønninger	19	1,5	35	2,9	21	1,7	25	2,0	20	1,4	120	1,9	17	1,4	25	2,0	23	1,8	22	1,6	28	1,8	115	1,7
35inntekt og formue	22	1,7	28	2,3	38	3,1	24	1,9	29	2,1	141	2,2	24	1,9	22	1,8	33	2,5	24	1,8	32	2,1	135	2,0
36 Forbruk og sparing	16	1,3	16	1,3	17	1,4	19	1,5	21	1,5	89	1,4	16	1,3	13	1,0	16	1,2	14	1,0	15	1,0	74	1,1
41 Sosiale forhold	16	1,3	17	1,4	18	1,5	17	1,4	15	1,1	83	1,3	15	1,2	16	1,3	15	1,2	13	1,0	12	0,8	71	1,1
42 Rettsforhold	17	1,3	16	1,3	13	1,1	13	1,0	13	0,9	72	1,1	15	1,2	15	1,2	14	1,1	12	0,9	13	0,8	69	1,0
43 Undervisning m.v.	35	2,8	35	2,9	35	2,9	35	2,8	35	2,5	175	2,8	33	2,7	32	2,6	31	2,4	26	1,9	30	2,0	152	2,3
44 Valg	1	0,1	5	0,4	2	0,2	6	0,5	2	0,1	16	0,3	2	0,2	1	0,1	-	-	2	0,1	1	0,1	6	0,1
45 Levekårsundersøkelser	6	0,5	6	0,5	7	0,6	14	1,1	10	0,7	43	0,7	3	0,2	5	0,4	4	0,3	5	0,4	8	0,5	25	0,4
46 Tidsnyttingsundersøkelser	2	0,2	3	0,2	8	0,6	7	0,6	3	0,2	23	0,4	2	0,2	2	0,2	5	0,4	9	0,7	4	0,3	22	0,3
50 Ymse statistikk	3	0,2	6	0,5	7	0,6	5	0,4	4	0,3	25	0,4	4	0,3	4	0,3	3	0,2	4	0,3	7	0,5	22	0,3
61 Oversiktsstatistikk	38	3,0	36	3,0	30	2,5	33	2,6	37	2,7	174	2,7	42	3,4	39	3,1	34	2,6	33	2,5	32	2,1	180	2,7
63 Generelle metoder	21	1,7	22	1,8	23	1,9	21	1,7	22	1,6	109	1,7	21	1,7	24	1,9	33	2,5	34	2,5	38	2,5	150	2,3
64 Skatteforskning	6	0,5	6	0,5	6	0,5	6	0,5	6	0,4	30	0,5	7	0,6	6	0,5	7	0,5	8	0,6	7	0,5	35	0,5
65 Konjunkturforskning	8	0,6	8	0,7	8	0,6	8	0,6	8	0,6	40	0,6	9	0,7	9	0,7	9	0,7	8	0,6	9	0,6	44	0,7
66 Annen økonomisk forskning	26	2,1	27	2,2	28	2,3	27	2,2	29	2,1	137	2,2	25	2,0	30	2,4	35	2,7	33	2,5	40	2,6	163	2,5
69 Personmodeller	23	1,8	22	1,8	22	1,8	24	1,9	23	1,7	114	1,8	22	1,8	21	1,7	20	1,5	17	1,3	22	1,4	102	1,5
71 Byråets bibliotek	9	0,7	9	0,8	9	0,7	9	0,7	9	0,6	45	0,7	9	0,7	10	0,8	10	0,8	9	0,7	10	0,6	48	0,7
72 Personregistrering	65	5,2	69	5,7	70	5,7	70	5,6	74	5,3	348	5,5	63	5,1	61	4,9	58	4,5	51	3,8	64	4,2	297	4,5
73 Bedrifts- og foretaksregistrering	49	3,9	46	3,8	45	3,7	46	3,7	47	3,4	233	3,7	41	3,3	41	3,3	38	2,9	29	2,2	35	2,3	184	2,8
74 Intervjuorganisasjon	31	2,5	24	2,0	24	2,0	22	1,8	22	1,6	123	1,9	20	1,6	26	2,1	21	1,6	22	1,6	36	2,3	125	1,9
75 Realkapitalregister	-	-	-	-	-	-	-	-	-	-	-	-	-	-	-	2	0,2	2	0,1	4	0,3	8	0,1	
79 Andre arbeider og tjenester	19	1,5	19	1,6	19	1,5	19	1,5	19	1,4	95	1,5	20	1,6	18	1,4	11	0,8	10	0,7	14	0,9	73	1,1
80 Fravær og generell kontoradm. ..	273	21,6	263	21,8	265	21,7	269	21,5	280	20,1	1 350	21,3	281	23,0	296	23,6	298	23,0	335	24,9	339	22,1	1 549	23,3
91 Generell sentraladministrasjon..	70	5,5	72	6,0	74	6,1	76	6,1	76	5,5	368	5,8	67	5,4	77	6,1	88	6,8	88	6,6	106	6,9	426	6,4
I alt	1 262	100	1 262	100	1 221	100	1 251	100	1 394	100	6 336	100	233	100	1 253	100	1 297	100	1 343	100	1 533	100	6 659	100

Tabell 3.7. Tallet på publikasjoner og sidetall etter serie 1976-1980. Plantall og regnskapstall

Serier	Plantall - Langtidsprogram 1976-1980											Regnskap 1976-1980												
	1976		1977		1978		1979		1980		1976-80		1976		1977		1978		1979		1980		1976-80	
	Tallet på publ.	Side-tall	Tallet på publ.	Side-tall	Tallet på publ.	Side-tall	Tallet på publ.	Side-tall	Tallet på publ.	Side-tall	Tallet på publ.	Side-tall	Tallet på publ.	Side-tall	Tallet på publ.	Side-tall	Tallet på publ.	Side-tall	Tallet på publ.	Side-tall	Tallet på publ.	Side-tall	Tallet på publ.	Side-tall
NOS, tellinger ..	20	790	6	480	-	-	-	-	-	-	26	1270	18	1398	3	337	1	155	-	-	-	-	22	1890
NOS, Stat.fylkeshefter	-	-	18	2700	-	-	-	-	18	2700	36	5400	-	-	4	888	14	2956	-	-	16	3090	34	6934
NOS, ellers	87	8599	74	7034	82	8899	75	7274	81	7729	399	39535	67	6714	58	5912	85	10169	63	6587	76	8645	349	38027
SA	12	860	10	1060	4	400	5	435	4	850	35	3605	8	936	4	374	6	748	6	762	9	890	33	3710
SØS	2	230	1	200	1	130	-	-	1	120	5	680	3	512	3	304	3	508	4	610	2	350	15	2284
ART	13	750	8	430	8	330	5	270	6	300	40	2080	12	575	9	586	13	759	7	396	6	370	47	2686
Kvartalshefte, banker	-	-	-	-	-	-	-	-	-	-	-	-	-	-	1	280	1	283	1	411	1	360	4	1334
SM	1	1200	1	1200	1	1200	1	1200	1	1200	5	6000	1	1054	1	1262	1	1392	1	1367	1	1360	5	6435
MU	1	720	1	720	1	720	1	720	1	720	5	3600	1	664	1	712	1	724	1	764	1	736	5	3600
SU, AS	1	2000	1	2000	1	2000	1	2000	1	2000	5	10000	1	1963	1	2056	1	2111	1	2108	1	2180	5	10418
ND	1	3500	1	3500	1	3600	1	3600	1	3700	5	17900	1	2424	1	2518	1	3442	1	2952	1	3400	5	14736
Konjunkturten- densene	-	-	-	-	-	-	-	-	-	-	-	-	-	-	1	179	1	223	1	269	1	300	4	971
SSH	1	125	4	265	3	275	1	125	1	125	10	915	2	312	6	432	6	572	5	435	3	355	22	2106
ANO, INO	33	1865	23	1235	22	1280	18	1020	20	1055	116	6455	42	2459	39	1763	43	1823	27	1067	9	570	160	7682
RAPP	7	380	5	260	6	320	5	260	6	320	29	1540	6	390	3	248	3	129	21	991	59	4230	92	5988
S U M	179	21019	153	21084	130	19154	113	16904	141	20819	716	98980	162	19401	135	17851	180	25994	139	18719	186	26836	802	108801

Tabell 3.8. Statistisk Sentralbyrås personale 1971 til 1980

År	Fast organiserte stillinger						Ekstrapersonale						Funksjonærer i alt ²⁾					
	Antall			Økning fra året før			Antall			Økning fra året før			Antall			Økning fra året før		
	Saks- beh.	Ass.	I alt	Saks- beh.	Ass.	I alt	Saks- beh.	Ass.	I alt	Saks- beh.	Ass.	I alt	Saks- beh.	Ass.	I alt	Saks- beh.	Ass.	I alt
1971	151	237	388	51	50	101	37	94	131	17	50	67	188	331	519	68	110	178
1972	155	242	397	4	5	9	54	164	218	17	70	87	209	406	615	21	75	96
1973	185	256	441	30	14	44	48	94	142	-6	-70	-76	233	350	583	24	-56	-33
1974	198	262	460	13	6	19	59	87	146	11	-7	4	257	349	606	24	-1	23
1975	222	291	513	24	29	53	57	96	153	-2	9	7	279	387	666	22	38	60
1976	228	299	527	6	8	14	60	115	175	3	19	22	288	414	702	9	27	36
1977	244	337	581	16	38	54	61	65	126	1	-50	-49	305	402	707	17	-12	5
1978	275	341	616	31	4	35	61	75	136	0	10	10	336	416	752	31	14	45
1979	281	373	654	6	32	38	63	68	131	2	-7	-5	344	441	785	8	25	33
1980	292	357	649	11	-16	-5	97	119	216	34	51	85	389	476	865	45	35	80
1981 ¹⁾	301	345	646	9	-12	-3	93	160	253	-4	41	37	394	505	899	5	29	34

1) Budsjett- og plantall.

2) Omfatter også deltidsansatte.