

FORELDREBETALINGSUNDERSØKELSE 1997

En rapport om betalingen
for heldagsopphold i
kommunale og private barnehager
2. halvår 1997

Undersøkelse av 109 kommuner i alle fylkene



Statistisk sentralbyrå
November 1997

Generelt om undersøkelsen

Denne rapporten er utarbeidet av Statistisk sentralbyrå (SSB) på oppdrag fra Barne- og familiedepartementet ved Familie- og barnehageavdelingen. SSB har i oppdrag å gjennomføre en utvalgsundersøkelse av foreldrebetalingen for heldagsopphold i kommunale og private barnehager i januar og august hvert år. Denne datainnsamlingen ble gjennomført i august 1997 og bearbeidingen av datamaterialet ble avsluttet i november 1997.

Undersøkelsen og rapporten omhandler heldagsopphold i kommunale barnehager og private barnehager med kommunalt tilskudd, samt private barnehager uten kommunalt tilskudd.

Heldagsopphold er det som kommunene til enhver tid definerer som heldagsopphold.

De utvalgte kommunene ble bedt om å gi følgende opplysninger for kommunale barnehager for januar 1997 og august 1997:

- betalingssats for heldagsplass for husholdninger på tre ulike inntektsnivåer, brutto årsinntekt i husholdningen (hos de foresatte) på henholdsvis 100 000, 250 000 og 375 000 kroner,
- eventuell moderasjon for første søsken,
- eventuelle kostpenger i tillegg til oppholdsbetalingen,
- hvor mange ganger i året det betales
- eventuell rabatt-/friplassordning.

SSB har mottatt opplysninger fra alle kommunene som ble trukket til utvalget, i alt 109 kommuner, det vil si fra Oslo og 6 kommuner fra hvert av de øvrige 18 fylkene. Dette tilsvarer vel en fjerdedel av landets kommuner og omfatter to tredjedeler av landets kommunale heldagsplasser.

SSB har valgt å dele inn landets kommuner etter bestemte kriterier. Første kriterium er fylke, og det trekkes 6 kommuner innen hvert fylke (bortsett fra Oslo som er et eget område). Hvert fylke er inndelt etter kommunenes næringsklassifisering. Dette har sikret en representasjon av både by- og landkommuner.

Utvalget av private heldagsbarnehager uten kommunalt tilskudd består av ca. 50 barnehager som er trukket fra områdene Oslo, Stavanger, Bergen, Trondheim og Bodø, alle med omland. Omland er bestemt utfra bosettingsforhold og kommunikasjonsstruktur. De private barnehagene ble bedt om følgende opplysninger for januar 1997 og august 1997:

- betalingssats for heldagsopphold,
- eventuell moderasjon for første søsken,
- eventuelle kostpenger i tillegg til oppholdsbetalingen,
- hvor mange ganger i året det betales
- eventuelle innskudd.

De private heldagsbarnehagene uten kommunalt tilskudd er trukket ut på en måte som sikrer representasjon fra både by- og omlandskommunene.

Om tabellene

De fire første tabellene omhandler kommunale barnehager og private barnehager med kommunalt tilskudd. Kun tabell 5 omfatter private barnehager. Alle gjennomsnittsberegninger er utført med simpelt snitt. Det betyr at alle observasjoner vektes likt.

Tabell 1 gir en fylkesvis oversikt over hyppigheten av noen kjennetegn i undersøkelsen, bl.a. inntektsgraderte satser, oppholdstid og kostpenger.

Tabell 2a er en landsoversikt inndelt etter fylke. Den inneholder gjennomsnittstall for det enkelte fylke og landet sett under ett for august 1996 og 1997, og prosentvis endring i månedssatsene pr august og årsbetaling fra 1996 til 1997.

Tabell 2b viser gjennomsnittstall for hele landet sett under ett for januar 97 og august 1997, og prosentvis endring mellom disse to tidspunktene.

Tabell 3 en oversikt for utvalgskommunene innen hvert fylke, med opplysninger om priser og betalingsbetingelser i august 1997 samt beregnet årsbetaling for husholdninger med ett og to barn i barnehage. I tillegg er det beregnet gjennomsnittlige augustsats og gjennomsnittlig årsbetaling i fylket. Årsbetalingen for ett barn framkommer ved å ta augustsatsen, inklusive eventuelle kostpenger, og multiplisere med antall betalinger i løpet av året. Årsbetalingen er en beregnet størrelse gitt at augustbetingelsene holdes uendret.

Tabell 4 er en regionsoversikt. Den viser beregnet gjennomsnittlig årsbetaling for husholdninger på de tre inntektsnivåene og for alternativene ett og to barn i barnehage.

Tabell 5 gir noen hovedtall for private barnehager som ikke mottar kommunalt tilskudd, i utvalgte byområder. Tabellen opplyser om gjennomsnittlig betaling for husholdninger med ett barn i barnehagen for august 1996 og august 1997 samt prosentvis endring i augustbetalingen. Videre gir tabellen tallene for gjennomsnittlig årsbetaling, inkludert eventuelle kostpenger, for husholdninger med ett eller to barn i privat barnehage.

Spesielle merknader

Rapporten gir prisene og betingelsene for alle barn i barnehage uansett alder og type barnehage (vanlig barnehage, familiebarnehage). I de tilfellene en kommune tar høyere pris for barn under 3 år, er dette anmerket i fotnote til tabellen. Videre er det anmerket i fotnote hvis kommunen opererer med nettoinntekt fremfor bruttoinntekt ved fastsettelsen av foreldrebetalingen.

Augustsatsene og beregnet årsbetaling i tabellene angir bare punktobservasjoner for tre inntektsnivåer.

I kommuner med inntektsavhengig foreldrebetaling kan det ligge til grunn ulike inntektsbegrep for fastsettelse av foreldrebetalingen. Dette medfører at sammenligninger av takstnivået mellom kommuner, fylker og regioner er beheftet med en usikkerhet. Usikkerheten er lavere jo høyere nivå vi gjør sammenligninger på. Det er vanlig at kommunene regulerer barnehagesatsene med virkning fra 1. januar og/eller 1. august. Satsene og betingelsene i denne undersøkelsen er de som gjaldt i august og som normalt vil gjelde ut året eller til august neste år. Angjeldende tidsrom er i undersøkelsen kalt "2. halvår".

Kommentarer til takstene for kommunale barnehager

Månedssatsene på landsbasis

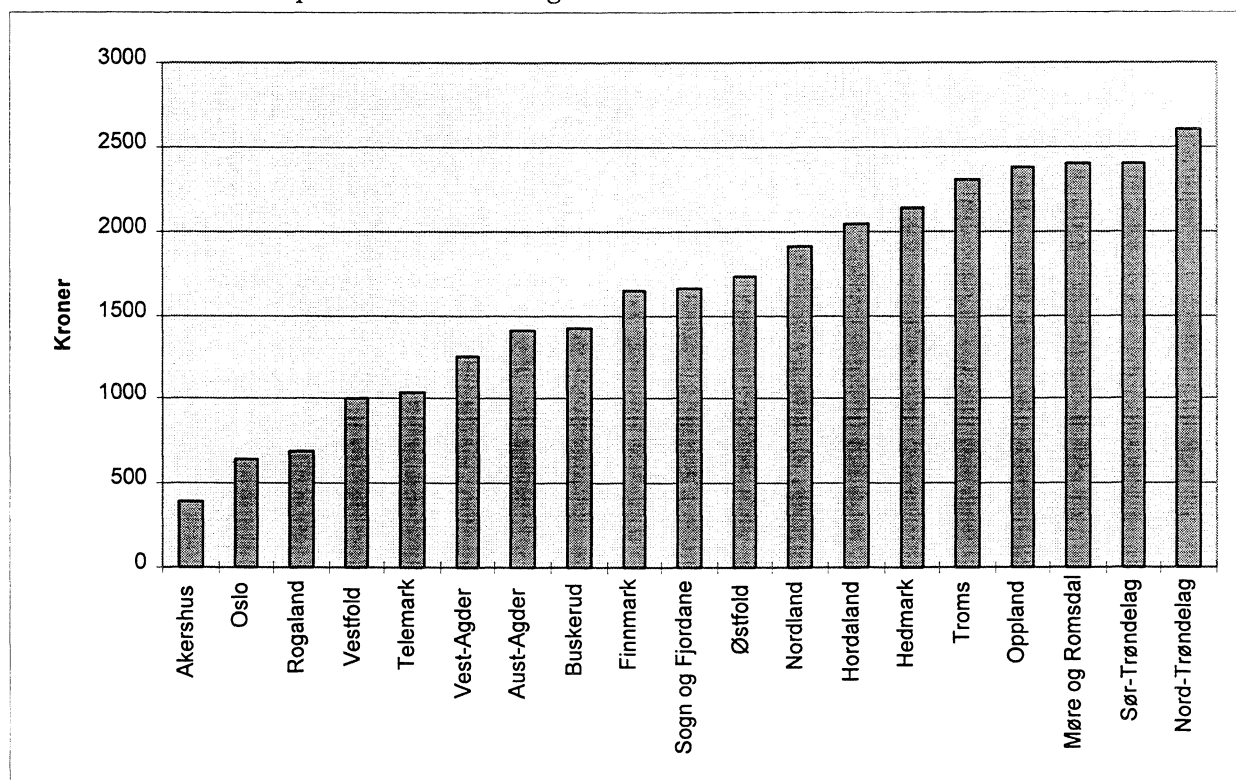
Med brutto årsinntekt på 100 000, 250 000 og 375 000 kroner var månedssatsene for august 1997, for heldagsplass i kommunale barnehager, på landsbasis i gjennomsnitt henholdsvis **kr 1 684**, **kr 2 354** og **kr 2 563**. I forhold til tilsvarende inntektsnivåer var satsene henholdsvis **8,2 prosent**, **4,0 prosent** og **4,7 prosent høyere** i august 1997 enn i 1996.

I Nordland er de gjennomsnittlige augustsatsene lavere i 1997 enn i 1996 for en brutto årsinntekt på 100 000 kroner. Årsaken er at Fauske ikke lenger tar seg betalt for opphold for denne inntektskategorien. I gjennomsnittsberegningene inkluderes også null som pris.

Månedssatsene for husholdninger med brutto årsinntekt på 100 000 kroner

Høyeste betalingssatser finner en i Nord-Trøndelag (**2 610 kroner**), Sør-Trøndelag (**2 403 kroner**) og Møre og Romsdal (**2 399 kroner**). Høy betalingssats for lavinntektsgrupper har blant annet sammenheng med foreldrebetalingssystemet kommunene har valgt. Årsaken er at kommunene i disse fylkene i liten grad benytter betalingssatser som avhenger av inntekten til husholdningen. Dermed er det liten eller ingen prisforskjell for en barnehageplass avhengig om husholdningen tjener lite eller mye. Tilsvarende blir prisen for barnehageplasser for foreldre med lav inntekt lavest i fylkene som er preget av inntektsavhengige betalingssatser. Laveste betalingssatser har Akershus (**400 kroner**), Oslo (**650 kroner**) og Rogaland (**699 kroner**).

Figur 1. Gjennomsnittlig månedsbetaling for ett barn i kommunal barnehage.
Brutto årsinntekt på 100 000 kroner. August 1997.



Det må bemerkes at tallene for denne gruppen skal tolkes noe varsomt. Med kombinasjonen lav inntekt og høye barnehageutgifter kan husholdningene i mange tilfeller komme inn under ulike rabatt-/friplassordninger, eller etter særskilt behandling få økonomisk hjelp fra sosialkontoret.

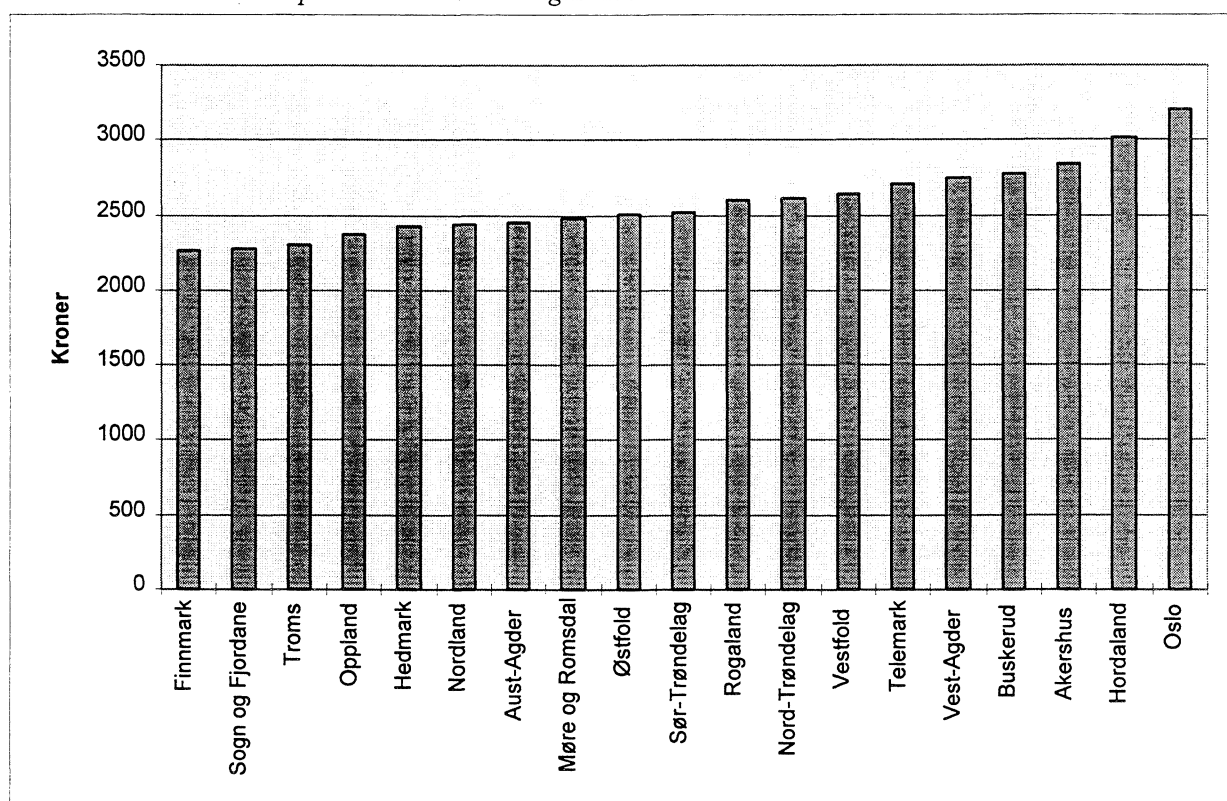
Månedssatsene for husholdninger med brutto årsinntekt på 250 000 kroner

Høyeste betalingssatser har Oslo (**3 050 kroner**), Hordaland (**2 798 kroner**) og Nord-Trøndelag (**2 610 kroner**). Laveste betalingssatser har Rogaland (**1 986 kroner**), Akershus (**2 073 kroner**) og Aust-Agder (**2 109 kroner**).

Månedssatsene for husholdninger med brutto årsinntekt på 375 000 kroner

Høyeste betalingssatser har Oslo (**3 200 kroner**), Hordaland (**3 021 kroner**) og Akershus (**2 837 kroner**). Laveste betalingssatser har Finnmark (**2 266 kroner**), Sogn og Fjordane (**2 285 kroner**) og Troms (**2 307 kroner**).

*Figur 2. Gjennomsnittlig månedsbetaling for ett barn i kommunal barnehage.
Brutto årsinntekt på 375 000 kroner. August 1997.*



Årsbetalingen på landsbasis

Årsbetalingen inkluderer også kostpenger i barnehagene der mat og drikke tilbys.

Med brutto årsinntekt på 100 000, 250 000 og 375 000 kroner, var årsbetalingen på landsbasis for husholdninger med ett barn i barnehage i gjennomsnitt henholdsvis **kr. 19 343**, **kr. 26 706** og **kr. 28 990**. I forhold til tilsvarende inntektsnivåer var årsbetalingen henholdsvis **8,7 prosent**, **4,5 prosent** og **5,1 prosent høyere** i august 1997 enn i 1996.

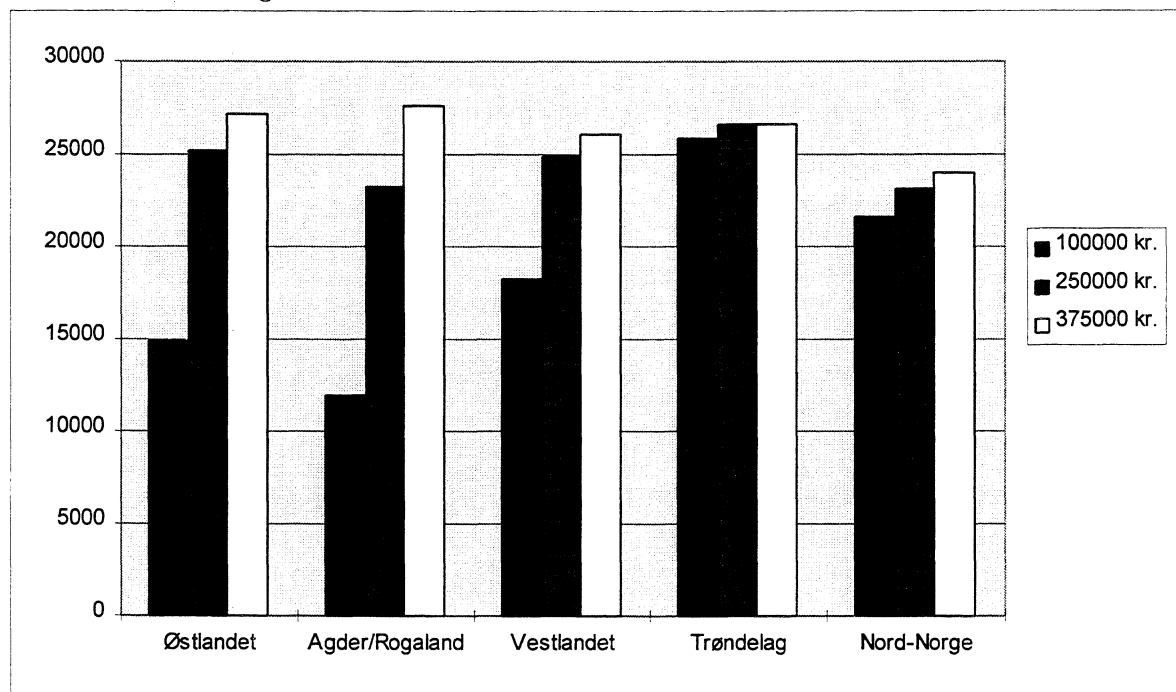
For tilsvarende bruttoinntekter var årsbetalingen på landsbasis for husholdninger med to barn i barnehage i gjennomsnitt henholdsvis **kr. 31 380**, **kr. 42 798** og **kr. 46 299**. I forhold til tilsvarende inntektsnivåer var årsbetalingen henholdsvis **9,5 prosent**, **5,1 prosent** og **5,7 prosent høyere** i august 1997 enn i 1996.

Årsbetaling på regionsnivå

Som figuren nedenfor illustrerer, er det stor variasjon i årsbetalingen for husholdninger med brutto årsinntekt på 100 000 kroner grunnet den ulike utbredelsen av inntektsavhengige satser. For denne inntektsgruppen har Agder/Rogaland laveste årsbetaling, **13 205** kroner for ett barn og **20 610** kroner for to barn i barnehage. Høyeste årsbetaling for husholdninger med årsinntekt på 100 000 kroner har Trøndelag, hvor årsbetalingen er henholdsvis **28 820**kroner for ett barn og **48 018** kroner for to barn.

For husholdninger med årsinntekt på 250 000 kroner varierer årsbetalingen fra **23 995** kroner (Agder/Rogaland) til **29 508** kroner (Trøndelag) for ett barn i barnehage. Med to barn i barnehage varierer årsbetalingen fra **37 385** kroner (Agder/Rogaland) til **49 049** kroner (Trøndelag).

Figur 3. Gjennomsnittlig årsbetaling for ett barn i kommunal barnehage etter region og samlede brutto årsinntekt. August 1997.



For husholdninger med årsinntekt på 375 000 kroner varierer årsbetalingen mellom **26 583** kroner (Nord-Norge) og **29 810** kroner (Østlandet) for ett barn i barnehage. Med to barn i barnehage varierer årsbetalingen mellom **41 871** kroner (Nord-Norge) og **49 049** kroner (Trøndelag).

Betalingsystem

58 av 109 kommuner hadde "flate" månedssatser, det vil si at husholdningene betaler samme pris uansett inntekt. De øvrige kommunene hadde inntektsgraderte månedssatser. Noen av disse kommunene graderer betalingssatsene etter Folketrygdens grunnbeløp. Ettersom grunnbeløpet oppjusteres hvert år vil en husholdning med konstant inntekt før eller siden få lavere oppholdsbetaling.

Rabatt/friplass

Alle kommunene i utvalget tilbyr friplasser, økonomisk hjelp eller rabatt. 82 kommuner tilbyr friplasser. Nesten 20 prosent av disse kommunene tilbyr friplasser gjennom sitt ordinære betalingssystem. I underkant av 9 prosent av kommunene i utvalget tildeler friplass etter separat behandling ved det organ som har opptaksmyndighet. 82 prosent av kommunene tilbyr friplass etter særskilt behandling, gjennom f.eks. sosialkontor, barnevernsnemnd eller skolekontor. (Summen av prosentpoengene overskrider 100 fordi noen kommuner tildeler friplasser etter flere av behandlingsmåtene.) De resterende 27 kommunene tilbyr ulike rabattordninger.

Søskenmoderasjon

108 av de 109 kommunene gir søskenmoderasjon. Det er 59 kommuner som yter 50 prosent søskenmoderasjon til barn nummer 2. I januar 97 var det også 59 kommuner med tilsvarende tilbud. Det er ingen kommuner som tilbyr over 50 prosent i søskenmoderasjon. I hovedsak gir kommunene ikke søskenmoderasjon på mat-/kostpenger.

Antall ganger det betales

I utvalget var det 101 kommuner som hadde foreldrebetaling for helårsopphold fordelt på 11 månedlige betalinger. 4 kommuner hadde færre enn 11 betalinger, og 4 kommuner hadde 12 betalinger.

Mat-/kostpenger

56 av 109 kommuner krever inn mat-/kostpenger separat. Undersøkelsen tar bare hensyn til de tilfellene hvor mat-/kostpenger spesifiseres nærmere. I undersøkelsen er det ikke tatt med kostpenger som avtales direkte mellom den enkelte barnehagen og foresatte. Dette fører til at sammenligningene av månedssatsene og årsbetaling mellom kommuner, fylker og regioner beheftes med en viss usikkerhet.

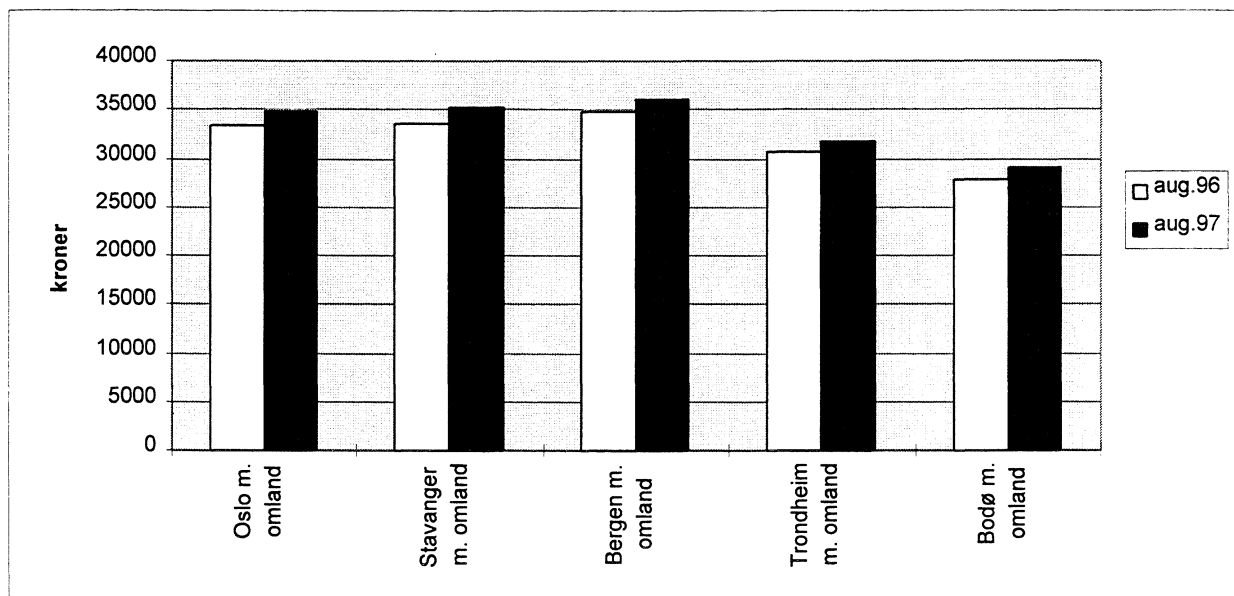
Egne betalingssatser for barn under 3 år

23 kommuner i utvalget har høyere betalingssats for barn under 3 år. Tendensen i augustundersøkelsen viser at det blir flere som krever høyere satser for de yngste barna. (I januar var det tilsvarende tallet 19 kommuner.)

Kommentarer til takstene for private barnehager uten kommunalt tilskudd

Private barnehager som ikke får kommunalt tilskudd, bestemmer selv foreldrebetalingen. Det mest vanlige er en fast pris pr. plass, dvs. det tas ikke hensyn til størrelsen på foreldrenes/foresattes inntekt.

Figur 4. Gjennomsnittlig årsbetaling etter område og betalingsår. Private barnehager. August 1997.



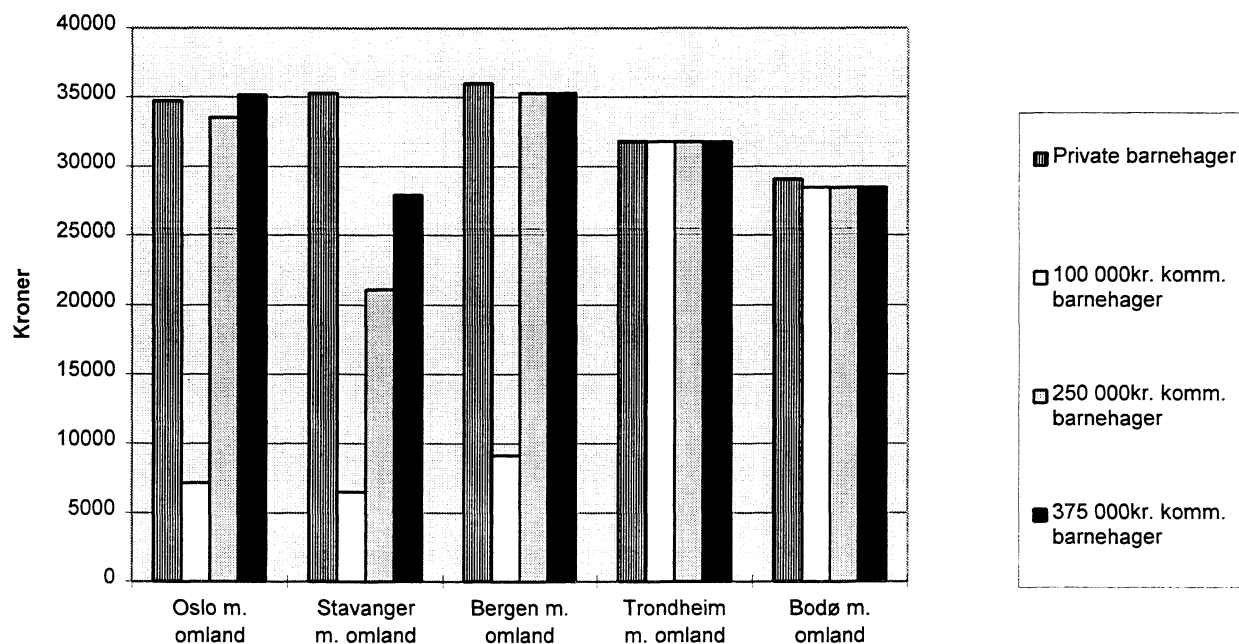
For husholdninger med ett barn i barnehage varierer årsbetalingen for august 1997 mellom **29 098** kroner (Bodø m/omland) og **36 028** kroner (Bergen m/omland). For husholdninger med to barn i barnehage ligger betalingen mellom **50 379** kroner (Bodø m/omland) og **64 778** kroner (Bergen m/omland).

For husholdninger med ett barn i barnehage og brutto årsinntekt på 375 000 kroner, bosatt enten i Bergen, Oslo, Trondheim eller Bodø er årsbetalingen for august 1997 i kommunal barnehage tilnærmet lik den gjennomsnittlige årsbetalingen i privat barnehage uten kommunalt tilskudd i samme område. I Stavanger er årsbetalingen mer enn 26 prosent lavere i kommunale barnehager enn i private barnehager uten kommunalt tilskudd.

For husholdninger med ett barn i barnehage og brutto årsinntekt på 250 000 kroner, er årsbetalingen i Stavanger for kommunal barnehageplass 67 prosent lavere enn gjennomsnittlig årsbetaling i private barnehager uten kommunalt tilskudd i samme område. I Oslo er årsbetalingen i kommunale barnehager 3,5 prosent lavere enn i private barnehager. Årsbetalingen i Bergen, Trondheim og Bodø er omlag den samme uansett kommunal eller privat barnehage.

For husholdninger med ett barn i barnehage og brutto årsinntekt på 100 000 kroner er årsbetalingen for kommunal barnehageplass i Oslo, Stavanger, Bergen atskillig lavere enn gjennomsnittlig årsbetaling i private barnehager uten kommunalt tilskudd i samme område. Årsbetalingen i Trondheim og Bodø er omlag den samme uansett kommunal eller privat barnehage.

Figur 5. Gjennomsnittlig årsbetaling for ett barn etter region, barnehagetype og husholdningens samlede brutto årsinntekt. August 1997.



August 1997

Tabell 1. Oversiktsdata for undersøkelsen

| Fylke | Antall kommuner i fylket | | | | | |
|------------------|--------------------------|-----------------------------------|------------------------|----------------------|-------------------------|--------------------------|
| | med i undersøkelsen | med inntektsgraderte månedssatser | med flate månedssatser | med søskenmoderasjon | som benytter kostpenger | med 11 betalings måneder |
| Østfold | 6 | 3 | 3 | 6 | 4 | 6 |
| Akershus | 6 | 6 | 0 | 6 | 5 | 6 |
| Oslo | 1 | 1 | 0 | 1 | 0 | 1 |
| Hedmark | 6 | 1 | 5 | 6 | 3 | 6 |
| Oppland | 6 | 0 | 6 | 6 | 4 | 6 |
| Buskerud | 6 | 4 | 2 | 6 | 1 | 4 |
| Vestfold | 6 | 5 | 1 | 6 | 3 | 5 |
| Telemark | 6 | 4 | 2 | 6 | 4 | 6 |
| Aust-Agder | 6 | 4 | 2 | 6 | 4 | 6 |
| Vest-Agder | 6 | 6 | 0 | 6 | 4 | 6 |
| Rogaland | 6 | 5 | 1 | 6 | 2 | 3 |
| Hordaland | 6 | 3 | 3 | 6 | 0 | 6 |
| Sogn og Fjordane | 6 | 2 | 4 | 6 | 3 | 5 |
| Møre og Romsdal | 6 | 1 | 5 | 5 | 1 | 6 |
| Sør-Trøndelag | 6 | 1 | 5 | 6 | 5 | 6 |
| Nord-Trøndelag | 6 | 0 | 6 | 6 | 3 | 5 |
| Nordland | 6 | 2 | 4 | 6 | 2 | 6 |
| Troms | 6 | 0 | 6 | 6 | 2 | 6 |
| Finnmark | 6 | 3 | 3 | 6 | 6 | 6 |
| I alt | 109 | 51 | 58 | 108 | 56 | 101 |
| I alt i prosent | | 46,8 | 53,2 | 99,1 | 51,4 | 92,7 |

August 1997

Tabell 2a. Gjennomsnittlige månedssatser og årsbetaling for fylke og bruttoinntekt.

| Fylke | Månedssats, ekskl. kost | | | Årsbetaling, inkl. kostpenger | | | | | |
|-----------------|-------------------------|--------|--------|-------------------------------|--------|--------|----------------------------|--------|--------|
| | Bruttoinntekt kr. | | | Et barn, bruttoinntekt kr. | | | To barn, bruttoinntekt kr. | | |
| | 100000 | 250000 | 375000 | 100000 | 250000 | 375000 | 100000 | 250000 | 375000 |
| Østfold | | | | | | | | | |
| aug.96 | 1632 | 2387 | 2387 | 18907 | 27212 | 27212 | 32134 | 45455 | 45455 |
| aug.97 | 1728 | 2497 | 2513 | 19978 | 28430 | 28613 | 33951 | 47497 | 47790 |
| Pst. endring | 5,9 | 4,6 | 5,3 | 5,7 | 4,5 | 5,1 | 5,7 | 4,5 | 5,1 |
| Akershus | | | | | | | | | |
| aug.96 | 385 | 2065 | 2766 | 5267 | 23745 | 31451 | 8654 | 37083 | 48641 |
| aug.97 | 400 | 2073 | 2837 | 5760 | 24163 | 32567 | 9575 | 37941 | 50547 |
| Pst. endring | 3,9 | 0,4 | 2,6 | 9,4 | 1,8 | 3,5 | 10,6 | 2,3 | 3,9 |
| Oslo | | | | | | | | | |
| aug.96 | 650 | 3050 | 3200 | 7150 | 33550 | 35200 | 10725 | 50325 | 52800 |
| aug.97 | 650 | 3050 | 3200 | 7150 | 33550 | 35200 | 10725 | 50325 | 52800 |
| Pst. endring | 0,0 | 0,0 | 0,0 | 0,0 | 0,0 | 0,0 | 0,0 | 0,0 | 0,0 |
| Hedmark | | | | | | | | | |
| aug.96 | 2045 | 2316 | 2316 | 23135 | 26118 | 26118 | 36310 | 41381 | 41381 |
| aug.97 | 2142 | 2427 | 2427 | 24222 | 27357 | 27357 | 39606 | 44936 | 44936 |
| Pst. endring | 4,8 | 4,8 | 4,8 | 4,7 | 4,7 | 4,7 | 9,1 | 8,6 | 8,6 |
| Oppland | | | | | | | | | |
| aug.96 | 2216 | 2216 | 2216 | 25555 | 25555 | 25555 | 43129 | 43129 | 43129 |
| aug.97 | 2377 | 2377 | 2377 | 27342 | 27342 | 27342 | 46118 | 46118 | 46118 |
| Pst. endring | 7,3 | 7,3 | 7,3 | 7,0 | 7,0 | 7,0 | 6,9 | 6,9 | 6,9 |
| Buskerud | | | | | | | | | |
| aug.96 | 1117 | 2209 | 2458 | 12956 | 25176 | 27977 | 20535 | 39715 | 43917 |
| aug.97 | 1423 | 2419 | 2775 | 16331 | 27622 | 31738 | 25629 | 43445 | 49617 |
| Pst. endring | 27,4 | 9,5 | 12,9 | 26,1 | 9,7 | 13,4 | 24,8 | 9,4 | 13,0 |
| Vestfold | | | | | | | | | |
| aug.96 | 957 | 2344 | 2537 | 11090 | 26284 | 28411 | 16993 | 40838 | 44028 |
| aug.97 | 1006 | 2323 | 2643 | 11622 | 26046 | 29570 | 17791 | 40481 | 45766 |
| Pst. endring | 5,1 | -0,9 | 4,2 | 4,8 | -0,9 | 4,1 | 4,7 | -0,9 | 3,9 |

August 1997

Tabell 2a (forts.) Gjennomsnittlige månedssatser og årsbetaling for fylke og bruttoinntekt.

| Fylke | Månedssats | | | Årsbetaling, inkl. kostpenger | | | | | | |
|-------------------------|-------------------|--------|--------|-------------------------------|--------|--------|----------------------------|--------|--------|--|
| | Bruttoinntekt kr. | | | Et barn, bruttoinntekt kr. | | | To barn, bruttoinntekt kr. | | | |
| | 100000 | 250000 | 375000 | 100000 | 250000 | 375000 | 100000 | 250000 | 375000 | |
| Telemark | | | | | | | | | | |
| aug.96 | 983 | 2298 | 2667 | 11482 | 25949 | 30004 | 18171 | 39871 | 45954 | |
| aug.97 | 1042 | 2395 | 2705 | 12289 | 27168 | 30582 | 19481 | 41800 | 46921 | |
| Pst. endring | 6,0 | 4,2 | 1,4 | 7,0 | 4,7 | 1,9 | 7,2 | 4,8 | 2,1 | |
| Aust-Agder | | | | | | | | | | |
| aug.96 | 1257 | 2030 | 2404 | 15105 | 23612 | 27731 | 23299 | 36059 | 42238 | |
| aug.97 | 1415 | 2109 | 2457 | 16843 | 24481 | 28310 | 25906 | 37362 | 43107 | |
| Pst. endring | 12,6 | 3,9 | 2,2 | 11,5 | 3,7 | 2,1 | 11,2 | 3,6 | 2,1 | |
| Vest-Agder | | | | | | | | | | |
| aug.96 | 1096 | 2226 | 2681 | 12593 | 25021 | 30026 | 19358 | 38231 | 45838 | |
| aug.97 | 1254 | 2277 | 2743 | 14933 | 26184 | 31306 | 23166 | 40274 | 48056 | |
| Pst. endring | 14,5 | 2,3 | 2,3 | 18,6 | 4,6 | 4,3 | 19,7 | 5,3 | 4,8 | |
| Rogaland | | | | | | | | | | |
| aug.96 | 633 | 2117 | 2538 | 7420 | 23179 | 27573 | 12109 | 37822 | 45180 | |
| aug.97 | 699 | 1986 | 2604 | 7841 | 21319 | 27587 | 12758 | 34520 | 45170 | |
| Pst. endring | 10,5 | -6,2 | 2,6 | 5,7 | -8,0 | 0,1 | 5,4 | -8,7 | 0,0 | |
| Hordaland | | | | | | | | | | |
| aug.96 | 1385 | 2687 | 2906 | 15239 | 29555 | 31968 | 24411 | 45886 | 49505 | |
| aug.97 | 2048 | 2798 | 3021 | 22528 | 30778 | 33226 | 35389 | 47764 | 51435 | |
| Pst. endring | 47,8 | 4,1 | 3,9 | 47,8 | 4,1 | 3,9 | 45,0 | 4,1 | 3,9 | |
| Sogn og Fjordane | | | | | | | | | | |
| aug.96 | 1480 | 2025 | 2134 | 16977 | 23291 | 24483 | 27532 | 37561 | 39349 | |
| aug.97 | 1663 | 2171 | 2285 | 19008 | 24944 | 26200 | 30699 | 40222 | 42106 | |
| Pst. endring | 12,4 | 7,2 | 7,1 | 12,0 | 7,1 | 7,0 | 11,5 | 7,1 | 7,0 | |
| Møre og Romsdal | | | | | | | | | | |
| aug.96 | 2228 | 2310 | 2310 | 24778 | 25689 | 25689 | 42265 | 43814 | 43814 | |
| aug.97 | 2399 | 2484 | 2484 | 26684 | 27619 | 27619 | 45427 | 47016 | 47016 | |
| Pst. endring | 7,7 | 7,5 | 7,5 | 7,7 | 7,5 | 7,5 | 7,5 | 7,3 | 7,3 | |

August 1997

Tabell 2a (forts.) Gjennomsnittlige månedssatser og årsbetaling for fylke og bruttoinntekt.

| Fylke | Månedssats | | | Årsbetaling, inkl. kostpenger | | | | | |
|-----------------------|-------------------|--------|--------|-------------------------------|--------|--------|----------------------------|--------|--------|
| | Bruttoinntekt kr. | | | Et barn, bruttoinntekt kr. | | | To barn, bruttoinntekt kr. | | |
| | 100000 | 250000 | 375000 | 100000 | 250000 | 375000 | 100000 | 250000 | 375000 |
| Sør-Trøndelag | | | | | | | | | |
| aug.96 | 2318 | 2443 | 2443 | 26638 | 28013 | 28013 | 42601 | 44664 | 44664 |
| aug.97 | 2403 | 2528 | 2528 | 27894 | 29269 | 29269 | 45602 | 47665 | 47665 |
| Pst. endring | 3,6 | 3,4 | 3,4 | 4,7 | 4,5 | 4,5 | 7,0 | 6,7 | 6,7 |
| Nord-Trøndelag | | | | | | | | | |
| aug.96 | 2440 | 2440 | 2440 | 27480 | 27480 | 27480 | 45693 | 45693 | 45693 |
| aug.97 | 2610 | 2610 | 2610 | 29746 | 29746 | 29746 | 50433 | 50433 | 50433 |
| Pst. endring | 7,0 | 7,0 | 7,0 | 8,2 | 8,2 | 8,2 | 10,4 | 10,4 | 10,4 |
| Nordland | | | | | | | | | |
| aug.96 | 2148 | 2234 | 2357 | 23632 | 24578 | 25923 | 36456 | 37875 | 39893 |
| aug.97 | 1912 | 2315 | 2443 | 21468 | 25907 | 27317 | 34043 | 40701 | 42816 |
| Pst. endring | -11,0 | 3,6 | 3,7 | -9,2 | 5,4 | 5,4 | -6,6 | 7,5 | 7,3 |
| Troms | | | | | | | | | |
| aug.96 | 2215 | 2215 | 2215 | 24690 | 24690 | 24690 | 39128 | 39128 | 39128 |
| aug.97 | 2307 | 2307 | 2307 | 26059 | 26059 | 26059 | 42104 | 42104 | 42104 |
| Pst. endring | 4,2 | 4,2 | 4,2 | 5,5 | 5,5 | 5,5 | 7,6 | 7,6 | 7,6 |
| Finnmark | | | | | | | | | |
| aug.96 | 1637 | 2034 | 2157 | 19179 | 23542 | 24899 | 30282 | 37084 | 39119 |
| aug.97 | 1655 | 2153 | 2266 | 19650 | 25131 | 26374 | 30607 | 38829 | 40694 |
| Pst. endring | 1,1 | 5,9 | 5,1 | 2,5 | 6,8 | 5,9 | 1,1 | 4,7 | 4,0 |
| Hele landet | | | | | | | | | |
| aug.96 | 1557 | 2263 | 2448 | 17797 | 25557 | 27582 | 28671 | 40716 | 43801 |
| aug.97 | 1684 | 2354 | 2563 | 19343 | 26706 | 28990 | 31380 | 42798 | 46299 |
| Pst. endring | 8,2 | 4,0 | 4,7 | 8,7 | 4,5 | 5,1 | 9,5 | 5,1 | 5,7 |

Tabell 2b. Gjennomsnittlige månedssatser og årsbetaling etter bruttoinntekt.

| | Månedssats, uten kost | | | Årsbetaling inkludert kostpenger | | | | | |
|--------------------|-----------------------|--------|--------|----------------------------------|--------|--------|----------------------------|--------|--------|
| | Bruttoinntekt kr. | | | Et barn, bruttoinntekt kr. | | | To barn, bruttoinntekt kr. | | |
| | 100000 | 250000 | 375000 | 100000 | 250000 | 375000 | 100000 | 250000 | 375000 |
| Hele landet | | | | | | | | | |
| jan.97 | 1640 | 2339 | 2528 | 18808 | 26497 | 28554 | 30466 | 42406 | 45547 |
| aug.97 | 1684 | 2354 | 2563 | 19343 | 26706 | 28990 | 31380 | 42798 | 46299 |
| Pst. endring | 2,7 | 0,6 | 1,4 | 2,8 | 0,8 | 1,5 | 3,0 | 0,9 | 1,7 |

August 1997

Tabell 3

Østfold

| Kommunenavn | | Månedssats uten kostpenger for bruttoinntekt | | | Antall innbet. pr. år | Kostpenger pr. måned | Moderasjon i prosent 1. søsken | Årsbetaling inkludert kostpenger | | | | | |
|--------------------|---|--|--------|--------|-----------------------|----------------------|-----------------------------------|----------------------------------|--------|--------|------------------------|--------|--------|
| | | | | | | | | Et barn, bruttoinntekt | | | To barn, bruttoinntekt | | |
| | | 100000 | 250000 | 375000 | | | | 100000 | 250000 | 375000 | 100000 | 250000 | 375000 |
| Eidsberg | 1 | 2510 | 2510 | 2510 | 11 | 137 | 25 | 29117 | 29117 | 29117 | 51332 | 51332 | 51332 |
| Råde | | 750 | 2470 | 2470 | 11 | 150 | 30 | 9900 | 28820 | 28820 | 17325 | 49489 | 49489 |
| Fredrikstad | 1 | 1200 | 2500 | 2600 | 11 | 0 | 40 | 13200 | 27500 | 28600 | 21120 | 44000 | 45760 |
| Moss | 1 | 850 | 2440 | 2440 | 11 | 90 | 50 | 10340 | 27830 | 27830 | 16005 | 42240 | 42240 |
| Rakkestad | | 2310 | 2310 | 2310 | 11 | 0 | 30 | 25410 | 25410 | 25410 | 43197 | 43197 | 43197 |
| Rygge | | 2750 | 2750 | 2750 | 11 | 150 | 30 | 31900 | 31900 | 31900 | 54725 | 54725 | 54725 |
| Uveid gjennomsnitt | | 1728 | 2497 | 2513 | | | | 19978 | 28430 | 28613 | 33951 | 47497 | 47790 |

1 Egne betalingssetter for barn under 3 år

Tabell 3 (forts.)

Akershus

| Kommunenavn | Månedssats uten kostpenger for bruttoinntekt | | | Antall innbet. pr. år | Kost- penger pr. måned | Moderasjon i prosent 1. søsken | Årsbetaling inkludert kostpenger | | | | | |
|--------------------|---|--------|--------|-----------------------------|------------------------------|--------------------------------------|----------------------------------|--------|--------|------------------------|--------|--------|
| | | | | | | | Et barn, bruttoinntekt | | | To barn, bruttoinntekt | | |
| | 100000 | 250000 | 375000 | | | | 100000 | 250000 | 375000 | 100000 | 250000 | 375000 |
| Bærum | 693 | 2770 | 2770 | 11 | 0 | 30 | 7623 | 30470 | 30470 | 12959 | 51799 | 51799 |
| Asker | 582 | 1813 | 3032 | 11 | 170 | 50 | 8272 | 21813 | 35222 | 13343 | 33655 | 53768 |
| Aurskog-Høland | 550 | 1840 | 2490 | 11 | 210 | 50 | 8360 | 22550 | 29700 | 13695 | 34980 | 45705 |
| Fet | 575 | 2030 | 3310 | 11 | 175 | 50 | 8250 | 24255 | 38335 | 13338 | 37345 | 58465 |
| Lørenskog | 0 | 2000 | 2600 | 11 | 125 | 50 | 1375 | 23375 | 29975 | 2750 | 35750 | 45650 |
| Nittedal | 0 | 1985 | 2820 | 11 | 62 | 50 | 682 | 22517 | 31702 | 1364 | 34117 | 47894 |
| Uveid gjennomsnitt | 400 | 2073 | 2837 | | | | 5760 | 24163 | 32567 | 9575 | 37941 | 50547 |

1 Egne betalingssetser for barn under 3 år

August 1997

Tabell 3 (forts.)

Oslo

| Kommunenavn | Månedssats uten kostpenger for bruttoinntekt | | | Antall innbet. pr. år | Kost- penger pr. måned | Moderasjon i prosent 1. søsken | Årsbetaling inkludert kostpenger | | | | | |
|-------------|---|--------|--------|-----------------------------|------------------------------|--------------------------------------|----------------------------------|--------|--------|------------------------|--------|--------|
| | | | | | | | Et barn, bruttoinntekt | | | To barn, bruttoinntekt | | |
| | 100000 | 250000 | 375000 | | | | 100000 | 250000 | 375000 | 100000 | 250000 | 375000 |
| Oslo | 650 | 3050 | 3200 | 11 | 0 | 50 | 7150 | 33550 | 35200 | 10725 | 50325 | 52800 |

Tabell 3 (forts.)

Hedmark

| Kommunenavn | Månedssats uten kostpenger for bruttoinntekt | | | Antall innbet. pr. år | Kost- penger pr. måned | Moderasjon i prosent 1. søsken | Årsbetaling inkludert kostpenger | | | | | |
|--------------------|---|--------|--------|-----------------------------|------------------------------|--------------------------------------|----------------------------------|--------|--------|------------------------|--------|--------|
| | | | | | | | Et barn, bruttoinntekt | | | To barn, bruttoinntekt | | |
| | 100000 | 250000 | 375000 | | | | 100000 | 250000 | 375000 | 100000 | 250000 | 375000 |
| Hamar | 2360 | 2360 | 2360 | 11 | 70 | 50 | 26730 | 26730 | 26730 | 40480 | 40480 | 40480 |
| Kongsvinger | 2750 | 2750 | 2750 | 11 | 0 | 31 | 30250 | 30250 | 30250 | 51123 | 51123 | 51123 |
| Ringsaker | 2256 | 2256 | 2256 | 11 | 0 | 25 | 24816 | 24816 | 24816 | 43428 | 43428 | 43428 |
| Stange | 570 | 2280 | 2280 | 11 | 140 | 30 | 7810 | 26620 | 26620 | 13739 | 45716 | 45716 |
| Trysil | 2216 | 2216 | 2216 | 11 | 150 | 50 | 26026 | 26026 | 26026 | 39864 | 39864 | 39864 |
| Tynset | 2700 | 2700 | 2700 | 11 | 0 | 35 | 29700 | 29700 | 29700 | 49005 | 49005 | 49005 |
| Uveid gjennomsnitt | 2142 | 2427 | 2427 | | | | 24222 | 27357 | 27357 | 39606 | 44936 | 44936 |

August 1997

Tabell 3 (forts.)

Oppland

| Kommunenavn | Månedssats uten kostpenger for bruttoinntekt | | | Antall innbet. pr. år | Kost- penger pr. måned | Moderasjon i prosent 1. søsken | Årsbetaling inkludert kostpenger | | | | | |
|--------------------|---|--------|--------|-----------------------------|------------------------------|--------------------------------------|----------------------------------|--------|--------|------------------------|--------|--------|
| | 100000 | 250000 | 375000 | | | | Et barn, bruttoinntekt | | | To barn, bruttoinntekt | | |
| | | | | | | | 100000 | 250000 | 375000 | 100000 | 250000 | 375000 |
| Lillehammer | 2817 | 2817 | 2817 | 11 | 210 | 50 | 33297 | 33297 | 33297 | 51101 | 51101 | 51101 |
| Gjøvik | 2370 | 2370 | 2370 | 11 | 0 | 25 | 26070 | 26070 | 26070 | 45623 | 45623 | 45623 |
| Nordre Land | 2400 | 2400 | 2400 | 11 | 0 | 25 | 26400 | 26400 | 26400 | 46200 | 46200 | 46200 |
| Sør-Aurdal 1 | 2070 | 2070 | 2070 | 11 | 140 | 50 | 24310 | 24310 | 24310 | 37235 | 37235 | 37235 |
| Nord-Aurdal 1 | 2300 | 2300 | 2300 | 11 | 140 | 20 | 26840 | 26840 | 26840 | 48620 | 48620 | 48620 |
| Øystre-Slidre | 2307 | 2307 | 2307 | 11 | 160 | 25 | 27137 | 27137 | 27137 | 47930 | 47930 | 47930 |
| Uveid gjennomsnitt | 2377 | 2377 | 2377 | | | | 27342 | 27342 | 27342 | 46118 | 46118 | 46118 |

1 Egne betalingsseter for barn under 3 år

Tabell 3 (forts.)

Buskerud

| Kommunenavn | Månedssats uten kostpenger for bruttoinntekt | | | Antall innbet. pr. år | Kost- penger pr. måned | Moderasjon i prosent 1. søsken | Årsbetaling inkludert kostpenger | | | | | |
|--------------------|---|--------|--------|-----------------------------|------------------------------|--------------------------------------|----------------------------------|--------|--------|------------------------|--------|--------|
| | | | | | | | Et barn, bruttoinntekt | | | To barn, bruttoinntekt | | |
| | 100000 | 250000 | 375000 | | | | 100000 | 250000 | 375000 | 100000 | 250000 | 375000 |
| Drammen | 0 | 2010 | 2405 | 12 | 0 | 50 | 0 | 24120 | 28860 | 0 | 36180 | 43290 |
| Kongsberg | 63 | 2460 | 2460 | 11 | 170 | 30 | 2563 | 28930 | 28930 | 4918 | 49742 | 49742 |
| Ringerike | 2200 | 2200 | 3000 | 12 | 0 | 50 | 26400 | 26400 | 36000 | 39600 | 39600 | 54000 |
| Gol | 1 | 2630 | 2630 | 11 | 0 | 50 | 28930 | 28930 | 28930 | 43395 | 43395 | 43395 |
| Ål | 2 | 1045 | 2614 | 11 | 0 | 50 | 11495 | 28754 | 39105 | 17243 | 43131 | 58658 |
| Nedre-Eiker | | 2600 | 2600 | 11 | 0 | 30 | 28600 | 28600 | 28600 | 48620 | 48620 | 48620 |
| Uveid gjennomsnitt | | 1423 | 2419 | 2775 | | | 16331 | 27622 | 31738 | 25629 | 43445 | 49617 |

1 Egne betalingssatser for barn under 3 år

2 Satsene er med *nettoinntekt* lik 100', 250' og 375'

August 1997

Tabell 3 (forts.)

Vestfold

| Kommunenavn | Månedssats uten kostpenger for bruttoinntekt | | | Antall innbet. pr. år | Kost- penger pr. måned | Moderasjon i prosent 1. søsken | Årsbetaling inkludert kostpenger | | | | | |
|--------------------|---|--------|--------|-----------------------------|------------------------------|--------------------------------------|----------------------------------|--------|--------|------------------------|--------|--------|
| | 100000 | 250000 | 375000 | | | | Et barn, bruttoinntekt | | | To barn, bruttoinntekt | | |
| | | | | | | | 100000 | 250000 | 375000 | 100000 | 250000 | 375000 |
| Tønsberg | 530 | 2130 | 2450 | 11 | 140 | 50 | 7370 | 24970 | 28490 | 11825 | 38225 | 43505 |
| Sandefjord | 1905 | 2640 | 2640 | 11 | 0 | 50 | 20003 | 27720 | 27720 | 30004 | 41580 | 41580 |
| Larvik | 1 567 | 1733 | 3035 | 11 | 0 | 50 | 6237 | 19063 | 33385 | 9356 | 28595 | 50078 |
| Sande | 1 800 | 2900 | 3200 | 11 | 0 | 50 | 8800 | 31900 | 35200 | 13200 | 47850 | 52800 |
| Hof | 0 | 2300 | 2300 | 11 | 100 | 25 | 1100 | 26400 | 26400 | 2200 | 46475 | 46475 |
| Våle | 2234 | 2234 | 2234 | 11 | 150 | 50 | 26224 | 26224 | 26224 | 40161 | 40161 | 40161 |
| Uveid gjennomsnitt | 1006 | 2323 | 2643 | | | | 11622 | 26046 | 29570 | 17791 | 40481 | 45766 |

1 Egne betalingssetter for barn under 3 år

Tabell 3 (forts.)

Telemark

| Kommunenavn | Månedssats uten kostpenger for bruttoinntekt | | | Antall innbet. pr. år | Kost- penger pr. måned | Moderasjon i prosent 1. søsken | Årsbetaling inkludert kostpenger | | | | | |
|--------------------|---|--------|--------|-----------------------------|------------------------------|--------------------------------------|----------------------------------|--------|--------|------------------------|--------|--------|
| | | | | | | | Et barn, bruttoinntekt | | | To barn, bruttoinntekt | | |
| | 100000 | 250000 | 375000 | | | | 100000 | 250000 | 375000 | 100000 | 250000 | 375000 |
| Porsgrunn | 370 | 2310 | 2840 | 11 | 100 | 50 | 5170 | 26510 | 32340 | 8305 | 40315 | 49060 |
| Skien | 540 | 2550 | 2550 | 11 | 135 | 50 | 7425 | 29535 | 29535 | 11880 | 45045 | 45045 |
| Sauherad | 2575 | 2575 | 2575 | 11 | 0 | 50 | 28325 | 28325 | 28325 | 42488 | 42488 | 42488 |
| Seljord | 1 458 | 2319 | 3096 | 11 | 130 | 50 | 6468 | 26939 | 35486 | 10417 | 41124 | 53944 |
| Kviteseid | 1 2310 | 2310 | 2310 | 11 | 0 | 35 | 25410 | 25410 | 25410 | 41927 | 41927 | 41927 |
| Vinje | 1 0 | 2305 | 2860 | 11 | 85 | 50 | 935 | 26290 | 32395 | 1870 | 39903 | 49060 |
| Uveid gjennomsnitt | 1042 | 2395 | 2705 | | | | 12289 | 27168 | 30582 | 19481 | 41800 | 46921 |

1 Egne betalingssetser for barn under 3 år

August 1997

Tabell 3 (forts.)

Aust-Agder

| Kommunenavn | Månedssats uten kostpenger for bruttoinntekt | | | Antall innbet. pr. år | Kost- penger pr. måned | Moderasjon i prosent 1. søsken | Årsbetaling inkludert kostpenger | | | | | |
|--------------------|---|--------|--------|-----------------------------|------------------------------|--------------------------------------|----------------------------------|--------|--------|------------------------|--------|--------|
| | 100000 | 250000 | 375000 | | | | Et barn, bruttoinntekt | | | To barn, bruttoinntekt | | |
| | | | | | | | 100000 | 250000 | 375000 | 100000 | 250000 | 375000 |
| Risør | 2500 | 2500 | 2500 | 11 | 135 | 50 | 28985 | 28985 | 28985 | 44220 | 44220 | 44220 |
| Arendal | 700 | 1680 | 2240 | 11 | 0 | 50 | 7700 | 18480 | 24640 | 11550 | 27720 | 36960 |
| Grimstad | 1285 | 2506 | 2677 | 11 | 155 | 50 | 15840 | 29271 | 31152 | 24613 | 44759 | 47581 |
| Froland | 1120 | 1960 | 2380 | 11 | 190 | 50 | 14410 | 23650 | 28270 | 22660 | 36520 | 43450 |
| Åmli | 750 | 1875 | 2813 | 11 | 0 | 50 | 8250 | 20625 | 30943 | 12375 | 30938 | 46415 |
| Valle | 2132 | 2132 | 2132 | 11 | 220 | 50 | 25872 | 25872 | 25872 | 40018 | 40018 | 40018 |
| Uveid gjennomsnitt | 1415 | 2109 | 2457 | | | | 16843 | 24481 | 28310 | 25906 | 37362 | 43107 |

Tabell 3 (forts.)

Vest-Agder

| Kommunenavn | Månedssats uten kostpenger for bruttoinntekt | | | Antall innbet. pr. år | Kost- penger pr. måned | Moderasjon i prosent 1. søsken | Årsbetaling inkludert kostpenger | | | | | | |
|--------------------|---|--------|--------|-----------------------------|------------------------------|--------------------------------------|----------------------------------|--------|--------|------------------------|--------|--------|-------|
| | | | | | | | Et barn, bruttoinntekt | | | To barn, bruttoinntekt | | | |
| | 100000 | 250000 | 375000 | | | | 100000 | 250000 | 375000 | 100000 | 250000 | 375000 | |
| Kristiansand | 1635 | 2727 | 3167 | 11 | 0 | 50 | 17985 | 29997 | 34837 | 26978 | 44996 | 52256 | |
| Mandal | 1 | 1080 | 2340 | 2880 | 11 | 70 | 40 | 12650 | 26510 | 32450 | 20548 | 42724 | 52228 |
| Farsund | 1205 | 2480 | 2860 | 11 | 200 | 50 | 15455 | 29480 | 33660 | 24283 | 45320 | 51590 | |
| Lindesnes | 1464 | 2325 | 2835 | 11 | 0 | 50 | 16104 | 25575 | 31185 | 24156 | 38363 | 46778 | |
| Kvinesdal | 1370 | 2250 | 2660 | 11 | 231 | 50 | 17611 | 27291 | 31801 | 27687 | 42207 | 48972 | |
| Sirdal | 2 | 770 | 1539 | 2053 | 11 | 120 | 50 | 9790 | 18249 | 23903 | 15345 | 28034 | 36515 |
| Uveid gjennomsnitt | 1254 | 2277 | 2743 | | | | | 14933 | 26184 | 31306 | 23166 | 40274 | 48056 |

1 Egne betalingssatser for barn under 3 år

2 Satsene er med *nettoinntekt* lik 100', 250' og 375'

August 1997

Tabell 3 (forts.)

Rogaland

| Kommunenavn | Månedssats uten kostpenger for bruttoinntekt | | | Antall innbet. pr. år | Kost- penger pr. måned | Moderasjon i prosent 1. søsken | Årsbetaling inkludert kostpenger | | | | | |
|--------------------|---|--------|--------|-----------------------------|------------------------------|--------------------------------------|----------------------------------|--------|--------|------------------------|--------|--------|
| | | | | | | | Et barn, bruttoinntekt | | | To barn, bruttoinntekt | | |
| | 100000 | 250000 | 375000 | | | | 100000 | 250000 | 375000 | 100000 | 250000 | 375000 |
| Sandnes | 630 | 1260 | 3150 | 10 | 0 | 25 | 6300 | 12600 | 31500 | 11025 | 22050 | 55125 |
| Stavanger | 650 | 2110 | 2795 | 10 | 0 | 25 | 6500 | 21100 | 27950 | 11375 | 36925 | 48913 |
| Hå | 613 | 2081 | 2462 | 11 | 100 | 25 | 7843 | 23991 | 28182 | 14000 | 42259 | 49594 |
| Sola | 0 | 2001 | 2596 | 10 | 0 | 50 | 0 | 20010 | 25960 | 0 | 30015 | 38940 |
| Sauda | 0 | 2165 | 2321 | 11 | 100 | 50 | 1100 | 24915 | 26631 | 2200 | 37923 | 40497 |
| Tysvær | 2300 | 2300 | 2300 | 11 | 0 | 50 | 25300 | 25300 | 25300 | 37950 | 37950 | 37950 |
| Uveid gjennomsnitt | 699 | 1986 | 2604 | | | | 7841 | 21319 | 27587 | 12758 | 34520 | 45170 |

1 Egne betalingssetser for barn under 3 år

Tabell 3 (forts.)

Hordaland

| Kommunenavn | Månedssats uten kostpenger for bruttoinntekt | | | Antall innbet. pr. år | Kost- penger pr. måned | Moderasjon i prosent 1. søsken | Årsbetaling inkludert kostpenger | | | | | | |
|--------------------|---|--------|--------|-----------------------------|------------------------------|--------------------------------------|----------------------------------|--------|--------|------------------------|--------|--------|-------|
| | | | | | | | Et barn, bruttoinntekt | | | To barn, bruttoinntekt | | | |
| | 100000 | 250000 | 375000 | | | | 100000 | 250000 | 375000 | 100000 | 250000 | 375000 | |
| Bergen | 830 | 3210 | 3210 | 11 | 0 | 50 | 9130 | 35310 | 35310 | 13695 | 52965 | 52965 | |
| Sveio | 1 | 2916 | 2916 | 2916 | 11 | 0 | 50 | 32076 | 32076 | 32076 | 48114 | 48114 | 48114 |
| Stord | 2 | 2095 | 3065 | 3500 | 11 | 0 | 50 | 23045 | 33715 | 38500 | 34568 | 50573 | 57750 |
| Tysnes | | 2687 | 2687 | 2687 | 11 | 0 | 40 | 29557 | 29557 | 29557 | 47291 | 47291 | 47291 |
| Kvinnherad | | 1350 | 2500 | 3400 | 11 | 0 | 50 | 14850 | 27500 | 37400 | 22275 | 41250 | 56100 |
| Voss | | 2410 | 2410 | 2410 | 11 | 0 | 25 | 26510 | 26510 | 26510 | 46393 | 46393 | 46393 |
| Uveid gjennomsnitt | | 2048 | 2798 | 3021 | | | | 22528 | 30778 | 33226 | 35389 | 47764 | 51435 |

1 Egne betalingssatser for barn under 3 år

2 Satsene er med *nettoinntekt* lik 100', 250' og 375'

August 1997

Tabell 3 (forts.)

Sogn og Fjordane

| Kommunenavn | | Månedssats uten kostpenger for bruttoinntekt | | | Antall innbet. pr. år | Kost- penger pr. måned | Moderasjon i prosent 1. søsken | Årsbetaling inkludert kostpenger | | | | | |
|--------------------|---|---|--------|--------|-----------------------------|------------------------------|--------------------------------------|----------------------------------|--------|--------|------------------------|--------|--------|
| | | 100000 | 250000 | 375000 | | | | Et barn, bruttoinntekt | | | To barn, bruttoinntekt | | |
| | | | | | | | | 100000 | 250000 | 375000 | 100000 | 250000 | 375000 |
| Flora | 1 | 2650 | 2650 | 2650 | 11 | 84 | 40 | 30074 | 30074 | 30074 | 48488 | 48488 | 48488 |
| Gulen | 1 | 2072 | 2072 | 2072 | 11 | 0 | 40 | 22792 | 22792 | 22792 | 36467 | 36467 | 36467 |
| Høyanger | | 0 | 2065 | 2065 | 12 | 155 | 35 | 1860 | 26640 | 26640 | 3720 | 44607 | 44607 |
| Årdal | | 840 | 1825 | 2510 | 11 | 0 | 50 | 9240 | 20075 | 27610 | 13860 | 30113 | 41415 |
| Luster | | 2100 | 2100 | 2100 | 11 | 138 | 25 | 24618 | 24618 | 24618 | 43461 | 43461 | 43461 |
| Selje | 1 | 2315 | 2315 | 2315 | 11 | 0 | 50 | 25465 | 25465 | 25465 | 38198 | 38198 | 38198 |
| Uveid gjennomsnitt | | 1663 | 2171 | 2285 | | | | 19008 | 24944 | 26200 | 30699 | 40222 | 42106 |

1 Egne betalingsseter for barn under 3 år

Tabell 3 (forts.)

Møre og Romsdal

| Kommunenavn | Månedssats uten kostpenger for bruttoinntekt | | | Antall innbet. pr. år | Kost- penger pr. måned | Moderasjon i prosent 1. søsken | Årsbetaling inkludert kostpenger | | | | | |
|--------------------|---|--------|--------|-----------------------------|------------------------------|--------------------------------------|----------------------------------|--------|--------|------------------------|--------|--------|
| | 100000 | 250000 | 375000 | | | | Et barn, bruttoinntekt | | | To barn, bruttoinntekt | | |
| | | | | | | | 100000 | 250000 | 375000 | 100000 | 250000 | 375000 |
| Molde | 2040 | 2550 | 2550 | 11 | 0 | 30 | 22440 | 28050 | 28050 | 38148 | 47685 | 47685 |
| Ålesund 1 | 2275 | 2275 | 2275 | 11 | 0 | 0 | 25025 | 25025 | 25025 | 50050 | 50050 | 50050 |
| Herøy | 2340 | 2340 | 2340 | 11 | 0 | 25 | 25740 | 25740 | 25740 | 45045 | 45045 | 45045 |
| Volda | 2485 | 2485 | 2485 | 11 | 160 | 32 | 29095 | 29095 | 29095 | 49443 | 49443 | 49443 |
| Sykkylven | 2880 | 2880 | 2880 | 11 | 0 | 40 | 31680 | 31680 | 31680 | 50688 | 50688 | 50688 |
| Surnadal | 2375 | 2375 | 2375 | 11 | 0 | 50 | 26125 | 26125 | 26125 | 39188 | 39188 | 39188 |
| Uveid gjennomsnitt | 2399 | 2484 | 2484 | | | | 26684 | 27619 | 27619 | 45427 | 47016 | 47016 |

1 Egne betalingssetser for barn under 3 år

August 1997

Tabell 3 (forts.)

Sør-Trøndelag

| Kommunenavn | Månedssats uten kostpenger for bruttoinntekt | | | Antall innbet. pr. år | Kost- penger pr. måned | Moderasjon i prosent 1. søsken | Årsbetaling inkludert kostpenger | | | | | |
|--------------------|---|--------|--------|-----------------------------|------------------------------|--------------------------------------|----------------------------------|--------|--------|------------------------|--------|--------|
| | 100000 | 250000 | 375000 | | | | Et barn, bruttoinntekt | | | To barn, bruttoinntekt | | |
| | | | | | | | 100000 | 250000 | 375000 | 100000 | 250000 | 375000 |
| Trondheim | 2890 | 2890 | 2890 | 11 | 0 | 25 | 31790 | 31790 | 31790 | 55633 | 55633 | 55633 |
| Hitra | 2345 | 2345 | 2345 | 11 | 150 | 50 | 27445 | 27445 | 27445 | 41993 | 41993 | 41993 |
| Ørland | 2350 | 2350 | 2350 | 11 | 200 | 20 | 28050 | 28050 | 28050 | 50930 | 50930 | 50930 |
| Oppdal | 2340 | 2340 | 2340 | 11 | 160 | 50 | 27500 | 27500 | 27500 | 42130 | 42130 | 42130 |
| Orkdal | 2250 | 3000 | 3000 | 11 | 140 | 50 | 26290 | 34540 | 34540 | 40205 | 52580 | 52580 |
| Selbu | 2240 | 2240 | 2240 | 11 | 150 | 40 | 26290 | 26290 | 26290 | 42724 | 42724 | 42724 |
| Uveid gjennomsnitt | 2403 | 2528 | 2528 | | | | 27894 | 29269 | 29269 | 45602 | 47665 | 47665 |

2 Satsene er med nettoinntekt lik 100', 250' og 375'

Tabell 3 (forts.)

Nord-Trøndelag

| Kommunenavn | Månedssats uten kostpenger for bruttoinntekt | | | Antall innbet. pr. år | Kost- penger pr. måned | Moderasjon i prosent 1. søsken | Årsbetaling inkludert kostpenger | | | | | |
|--------------------|---|--------|--------|-----------------------------|------------------------------|--------------------------------------|----------------------------------|--------|--------|------------------------|--------|--------|
| | | | | | | | Et barn, bruttoinntekt | | | To barn, bruttoinntekt | | |
| | 100000 | 250000 | 375000 | | | | 100000 | 250000 | 375000 | 100000 | 250000 | 375000 |
| Steinkjer | 2925 | 2925 | 2925 | 11 | 75 | 20 | 33000 | 33000 | 33000 | 59565 | 59565 | 59565 |
| Stjørdal | 2790 | 2790 | 2790 | 11 | 0 | 40 | 30690 | 30690 | 30690 | 49104 | 49104 | 49104 |
| Verdal | 2730 | 2730 | 2730 | 11 | 200 | 20 | 32230 | 32230 | 32230 | 58454 | 58454 | 58454 |
| Snåsa | 2635 | 2635 | 2635 | 11 | 0 | 30 | 28985 | 28985 | 28985 | 49275 | 49275 | 49275 |
| Namsskogan | 2015 | 2015 | 2015 | 12 | 0 | 40 | 24180 | 24180 | 24180 | 38688 | 38688 | 38688 |
| Grong | 2562 | 2562 | 2562 | 11 | 110 | 40 | 29392 | 29392 | 29392 | 47511 | 47511 | 47511 |
| Uveid gjennomsnitt | 2610 | 2610 | 2610 | | | | 29746 | 29746 | 29746 | 50433 | 50433 | 50433 |

August 1997

Tabell 3 (forts.)

Nordland

| Kommunenavn | Månedssats uten kostpenger for bruttoinntekt | | | Antall innbet. pr. år | Kostpenger pr. måned | Moderasjon i prosent 1. søsken | Årsbetaling inkludert kostpenger | | | | | | |
|--------------------|--|--------|--------|-----------------------|----------------------|--------------------------------|----------------------------------|--------|--------|------------------------|--------|--------|-------|
| | | | | | | | Et barn, bruttoinntekt | | | To barn, bruttoinntekt | | | |
| | 100000 | 250000 | 375000 | | | | 100000 | 250000 | 375000 | 100000 | 250000 | 375000 | |
| Bodø | 1 | 2590 | 2590 | 2590 | 11 | 0 | 40 | 28490 | 28490 | 28490 | 45584 | 45584 | 45584 |
| Sømna | | 2500 | 2500 | 2500 | 11 | 140 | 25 | 29040 | 29040 | 29040 | 51205 | 51205 | 51205 |
| Dønna | 1 | 2370 | 2370 | 2370 | 11 | 0 | 50 | 26070 | 26070 | 26070 | 39105 | 39105 | 39105 |
| Fauske | | 0 | 1940 | 1940 | 11 | 0 | 50 | 0 | 21340 | 21340 | 0 | 32010 | 32010 |
| Vestvågøy | | 2310 | 2310 | 2310 | 11 | 0 | 50 | 25410 | 25410 | 25410 | 38115 | 38115 | 38115 |
| Sortland | | 1700 | 2181 | 2950 | 11 | 100 | 50 | 19800 | 25091 | 33550 | 30250 | 38187 | 50875 |
| Uveid gjennomsnitt | | 1912 | 2315 | 2443 | | | | 21468 | 25907 | 27317 | 34043 | 40701 | 42816 |

1 Egne betalingssatser for barn under 3 år

Tabell 3 (forts.)

Troms

| Kommunenavn | Månedssats uten kostpenger for bruttoinntekt | | | Antall innbet. pr. år | Kost- penger pr. måned | Moderasjon i prosent 1. søsken | Årsbetaling inkludert kostpenger | | | | | |
|--------------------|---|--------|--------|-----------------------------|------------------------------|--------------------------------------|----------------------------------|--------|--------|------------------------|--------|--------|
| | 100000 | 250000 | 375000 | | | | Et barn, bruttoinntekt | | | To barn, bruttoinntekt | | |
| | | | | | | | 100000 | 250000 | 375000 | 100000 | 250000 | 375000 |
| Tromsø | 2835 | 2835 | 2835 | 11 | 200 | 48 | 33385 | 33385 | 33385 | 51801 | 51801 | 51801 |
| Salangen 1 | 2116 | 2116 | 2116 | 11 | 175 | 30 | 25201 | 25201 | 25201 | 43419 | 43419 | 43419 |
| Målselv | 2550 | 2550 | 2550 | 11 | 0 | 40 | 28050 | 28050 | 28050 | 44880 | 44880 | 44880 |
| Berg | 1950 | 1950 | 1950 | 11 | 0 | 25 | 21450 | 21450 | 21450 | 37538 | 37538 | 37538 |
| Balsfjord | 2350 | 2350 | 2350 | 11 | 0 | 40 | 25850 | 25850 | 25850 | 41360 | 41360 | 41360 |
| Kvænen | 2038 | 2038 | 2038 | 11 | 0 | 50 | 22418 | 22418 | 22418 | 33627 | 33627 | 33627 |
| Uveid gjennomsnitt | 2307 | 2307 | 2307 | | | | 26059 | 26059 | 26059 | 42104 | 42104 | 42104 |

1 Egne betalingssatser for barn under 3 år

August 1997

Tabell 3 (forts.)

Finnmark

| Kommunenavn | Månedssats uten kostpenger for bruttoinntekt | | | Antall innbet. pr. år | Kost- penger pr. måned | Moderasjon i prosent 1. søsken | Årsbetaling inkludert kostpenger | | | | | |
|--------------------|---|--------|--------|-----------------------------|------------------------------|--------------------------------------|----------------------------------|--------|--------|------------------------|--------|--------|
| | 100000 | 250000 | 375000 | | | | Et barn, bruttoinntekt | | | To barn, bruttoinntekt | | |
| | | | | | | | 100000 | 250000 | 375000 | 100000 | 250000 | 375000 |
| Vadsø | 1850 | 2400 | 2500 | 11 | 170 | 50 | 22220 | 28270 | 29370 | 34265 | 43340 | 44990 |
| Alta | 2231 | 2231 | 2231 | 11 | 150 | 40 | 26191 | 26191 | 26191 | 42566 | 42566 | 42566 |
| Loppa | 1500 | 2200 | 2200 | 11 | 100 | 50 | 17600 | 25300 | 25300 | 26950 | 38500 | 38500 |
| Nordkapp | 2212 | 2212 | 2212 | 11 | 69 | 50 | 25091 | 25091 | 25091 | 38016 | 38016 | 38016 |
| Deatnu-Tana | 2136 | 2136 | 2136 | 11 | 200 | 50 | 25696 | 25696 | 25696 | 39644 | 39644 | 39644 |
| Sør-Varanger | 0 | 1740 | 2318 | 11 | 100 | 50 | 1100 | 20240 | 26598 | 2200 | 30910 | 40447 |
| Uveid gjennomsnitt | 1655 | 2153 | 2266 | | | | 19650 | 25131 | 26374 | 30607 | 38829 | 40694 |

August 1997

**Tabell 5. Måned- og årsbetaling etter region og antall barn.
Private barnehager uten kommunal støtte.**

| Område | Månedsbetaling uten kost | | | Årsbetaling, inkludert kostpenger | | | | | |
|---------------------|--------------------------|--------|--------------|-----------------------------------|--------|--------------|---------|--------|--------------|
| | Et barn | | | Et barn | | | To barn | | |
| | aug.96 | aug.97 | Endr. i pst. | aug.96 | aug.97 | Endr. i pst. | aug.96 | aug.97 | Endr. i pst. |
| Oslo m. omland | 2952 | 3041 | 3,0 | 33499 | 34743 | 3,7 | 61560 | 64374 | 4,6 |
| Stavanger m. omland | 2829 | 3057 | 8,1 | 33574 | 35314 | 5,2 | 60438 | 63978 | 5,9 |
| Bergen m. omland | 3074 | 3166 | 3,0 | 34923 | 36028 | 3,2 | 62585 | 64778 | 3,5 |
| Trondheim m. omland | 2733 | 2825 | 3,4 | 30800 | 31808 | 3,3 | 58486 | 60431 | 3,3 |
| Bodø m. omland | 2416 | 2515 | 4,1 | 27805 | 29098 | 4,7 | 47201 | 50379 | 6,7 |

