

FORELDREBETALINGSUNDERSØKELSE 1996

En rapport om betalingen
for heldagsopphold i
kommunale og private barnehager
2. halvår 1996

Undersøkelse av 109 kommuner fordelt på alle fylker

Generelt om undersøkelsen

Denne rapporten er utarbeidet av Statistisk sentralbyrå (SSB) på oppdrag fra Barne- og familiedepartementet ved Familie- og barnehageavdelingen. SSB har i oppdrag å gjennomføre en utvalgsundersøkelse av foreldrebetalingen for heldagsopphold i kommunale og private barnehager i januar og august hvert år. Denne datainnsamlingen ble gjennomført i august 1996 og bearbeidingen av datamaterialet ble avsluttet i oktober 1996.

Undersøkelsen og rapporten omhandler heldagsopphold i kommunale barnehager og private barnehager med kommunalt tilskudd, samt private barnehager uten kommunalt tilskudd.

Heldagsopphold er det som kommunene til enhver tid definerer som heldagsopphold.

De utvalgte kommunene ble bedt om å gi følgende opplysninger for kommunale barnehager for august 1995 og august 1996:

- betalingssats for heldagsplass for husholdninger på tre ulike inntektsnivåer, brutto årsinntekt i husholdningen (hos de foresatte) på henholdsvis 100 000, 250 000 og 375 000 kroner,
- eventuell moderasjon for første søsken,
- eventuelle kostpenger i tillegg til oppholdsbetalingen,
- hvor mange ganger i året det betales
- eventuell rabatt-/friplassordning.

SSB har mottatt opplysninger fra alle kommunene som ble trukket til utvalget, i alt 109 kommuner, det vil si fra Oslo og 6 kommuner fra hvert av de øvrige 18 fylkene. Dette tilsvarer vel en fjerdedel av landets kommuner og omfatter to tredjedeler av landets kommunale heldagsplasser.

SSB har valgt å dele inn landets kommuner etter visse kriterier. Første kriterium er fylke, og det trekkes 6 kommuner innen hvert fylke (bortsett fra Oslo som er et eget område). Hvert fylke er inndelt etter kommunenes næringsklassifisering. Dette har sikret en representasjon av både by- og landkommuner.

Utvalget av private heldagsbarnehager uten kommunalt tilskudd består av ca. 50 barnehager som er trukket fra områdene Oslo, Stavanger, Bergen, Trondheim og Bodø, alle med omland. Omland er blant annet bestemt utifra bosettingsforhold og kommunikasjonsstruktur. De private barnehagene ble bedt om følgende opplysninger for august 1995 og august 1996:

- betalingssats for heldagsopphold,
- eventuell moderasjon for første søsken,
- eventuelle kostpenger i tillegg til oppholdsbetalingen,
- hvor mange ganger i året det betales
- eventuelle innskudd.

De private heldagsbarnehagene uten kommunalt tilskudd er trukket ut på en måte som sikrer representasjon fra både by- og omlandskommunene.

Om tabellene

De fire første tabellene omhandler kommunale barnehager og private barnehager med kommunalt tilskudd. Den første tabellen gir en fylkesvis oversikt over hyppigheten av noen kjennetegn i undersøkelsen, bl.a. inntektsgraderte satser, oppholdstid og kostpenger.

Tabell 2a) er en landsoversikt inndelt etter fylke. Den inneholder gjennomsnittstall for det enkelte fylke og landet sett under ett for august 1995 og 1996, og prosentvis endring i augustsatser og årsbetaling fra 1995 til 1996.

Tabell 2b) viser gjennomsnittstall for hele landet sett under ett for januar 1996 og august 1996, og prosentvis endring mellom disse to tidspunktene.

Rapporten gir i tabell 3 en oversikt for utvalgte kommunene innen hvert fylke, med opplysninger om priser og betalingsbetingelser i august 1996 samt beregnet årsbetaling for husholdninger med ett og to barn i barnehage. I tillegg er det beregnet gjennomsnittlige augustsatser og gjennomsnittlig årsbetaling i fylket. Årsbetalingen for ett barn framkommer ved å ta augustsatsen, inklusive eventuelle kostpenger, og multiplisere med antall betalinger i løpet av året. Årsbetalingen er en beregnet størrelse gitt at augustbetingelsene holdes uendret.

Tabell 4 er en regionsoversikt. Den viser beregnet gjennomsnittlig årsbetaling for husholdninger på de tre inntektsnivåene og for alternativene ett og to barn i barnehage.

Tabell 5 gir noen hovedtall for private barnehager som ikke mottar kommunalt tilskudd, i utvalgte byområder. Tabellen opplyser om gjennomsnittlig betaling for husholdninger med ett barn i barnehagen for august 1995 og august 1996 samt prosentvis endring i augustbetalingen. Videre gir tabellen tallene for gjennomsnittlig årsbetaling, inkludert eventuelle kostpenger, for husholdninger med ett eller to barn i privat barnehage.

Gjennomsnittstallene i tabellene 2-5 er ikke veide. Det vil si at alle kommuner og fylker, store og små, teller likt - de har samme vekt i beregningene.

Spesielle merknader

Rapporten gir prisene og betingelsene for alle barn i barnehage uansett alder og type barnehage (vanlig barnehage, familiebarnehage). I de tilfellene en kommune tar høyere pris for barn under 3 år, er dette anmerket i fotnote til tabellen.

Augustsatser og beregnet årsbetaling i tabellene angir bare punktobservasjoner for tre inntektsnivåer.

I kommuner med inntektsavhengig foreldrebetaling kan det ligge til grunn ulike inntektsbegrep for fastsettelse av foreldrebetalingen. Dette medfører at sammenligninger av takstnivået mellom kommuner, fylker og regioner er beheftet med en usikkerhet. Usikkerheten er lavere jo høyere nivå vi gjør sammenligninger på.

Det er vanlig at kommunene regulerer barnehagesatsene med virkning fra 1. januar og/eller 1. august. Satsene og betingelsene i denne undersøkelsen er de som gjaldt i august og som normalt vil gjelde ut året eller til august neste år. Angjeldende tidsrom er i undersøkelsen kalt "2. halvår".

Noen funn, kommunale barnehager og private barnehager med kommunalt tilskudd

Augustsatsene på landsbasis

Med brutto årsinntekt på 100 000, 250 000 og 375 000 kroner var augustsatsene, for heldagsplass i kommunale barnehager, på landsbasis i gjennomsnitt henholdsvis **kr. 1 555**, **kr. 2 256** og **kr. 2 441**. I forhold til tilsvarende inntektsnivåer var satsene henholdsvis **3,1** prosent, **3,9** prosent og **4,2** prosent høyere i august 1996 enn i 1995.

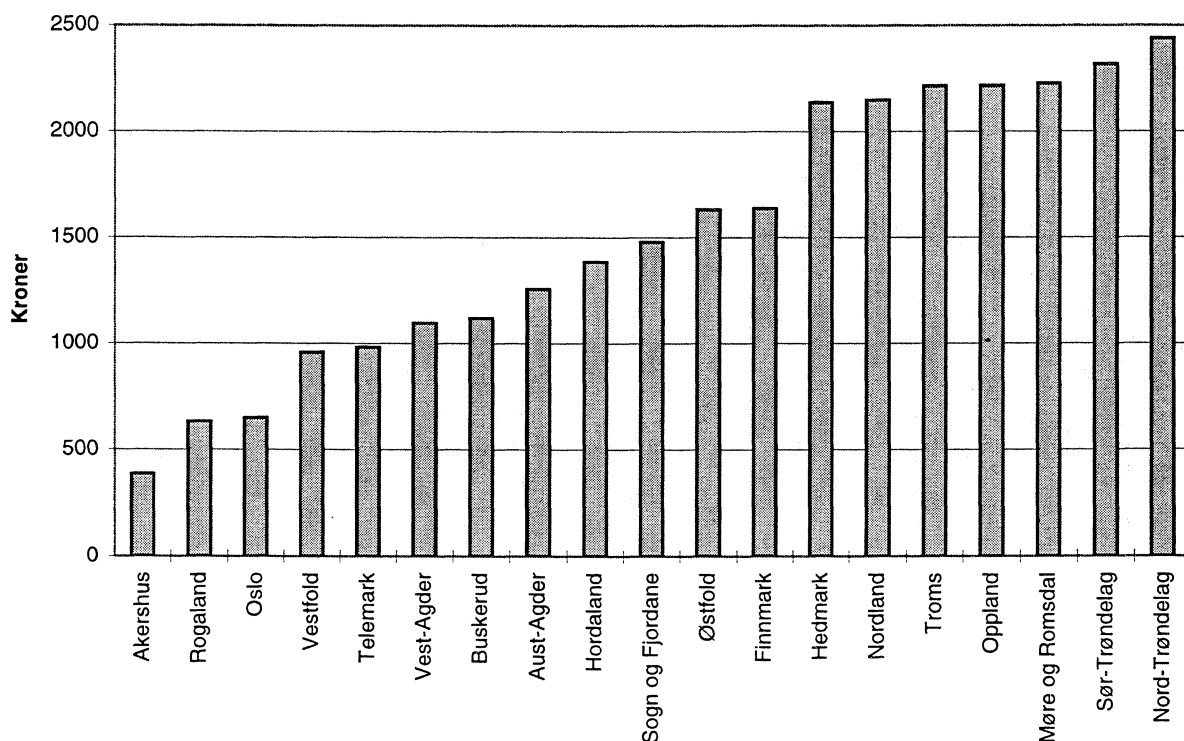
I Rogaland og Vest-Agder er de gjennomsnittlige augustsatsene lavere i 1996 enn i 1995 for en brutto årsinntekt på 100 000 kroner.

Satsene i august for husholdninger med brutto årsinntekt på 100 000 kroner

Høyeste betalingssatser har Nord-Trøndelag (2 440 kroner), Sør-Trøndelag (2 318) og Møre og Romsdal (2 228 kroner). Laveste betalingssatser har Akershus (385 kroner), Rogaland (633 kroner) og Oslo (650 kroner). Hvilke fylker som har høy betalingssats for lavinntektsgrupper har blant annet sammenheng med foreldrebetalingssystemet kommunene har valgt.

Et typisk trekk ved fylker med høy betalingssats er at et stort flertall av kommunene i fylket har valgt å kreve samme foreldrebetaling uansett inntektsnivået til barnets foresatte. For eksempel har Akershus-kommunene, de fleste av Rogalandskommunene og Oslo valgt inntektsavhengig foreldrebetaling. Dette medfører stor spredning i foreldrebetalingen avhengig av husholdningens inntektsnivå. Akershus, Rogaland og Oslo har lavest foreldrebetaling blant alle fylkene for husholdninger med brutto årsinntekt på 100 000 kroner, men samtidig blant de med høyest foreldrebetaling for høyinntektsgrupper.

Figur 1. Gjennomsnittlig augustsats for ett barn i kommunal barnehage. Brutto årsinntekt på 100 000 kroner.



Det må bemerkes at tallene for denne gruppen skal tolkes noe varsomt. Med kombinasjonen lav inntekt og høy barnehageutgifter kan husholdningene i mange tilfeller komme inn under ulike rabatt-/friplassordninger, eller ette særskilt behandling få økonomisk hjelp fra sosialkontoret.

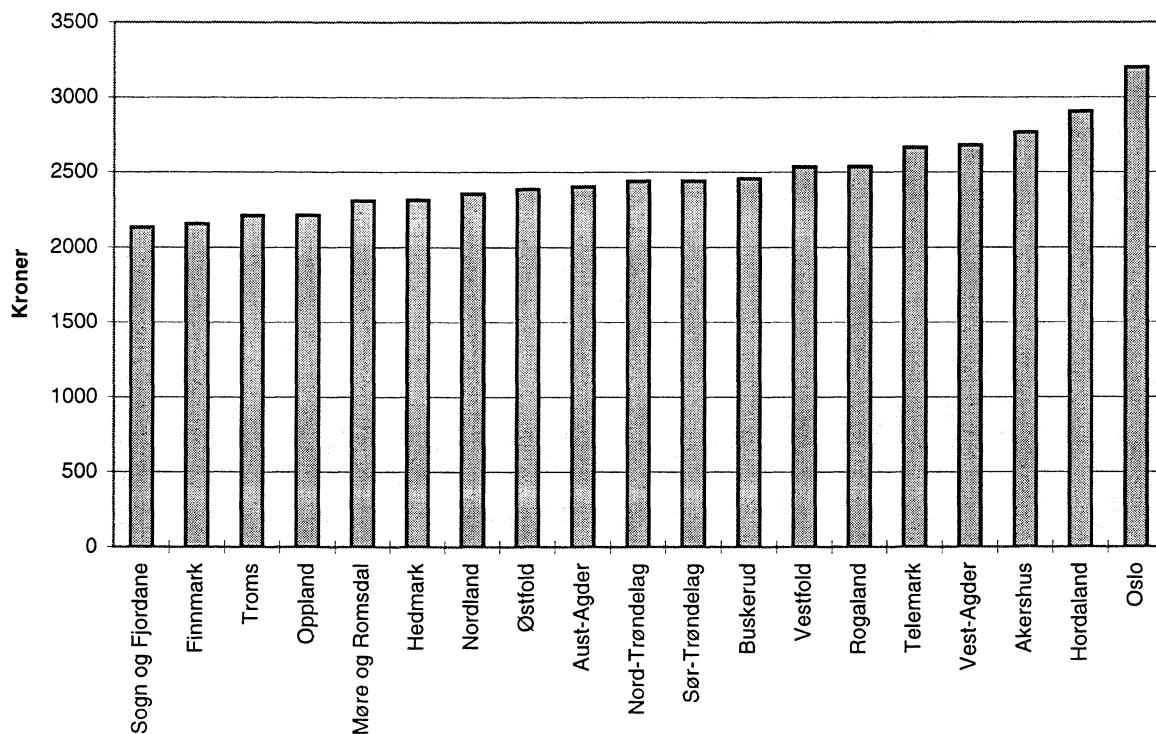
Satsene i august for husholdninger med brutto årsinntekt på 250 000 kroner

Høyeste betalingssatser har Oslo (3 050 kroner), Hordaland (2 563 kroner) og Sør-Trøndelag (2 443 kroner). Laveste betalingssatser har Sogn og Fjordane (2 025 kroner), Aust-Agder (2 030 kroner) og Finnmark (2 034 kroner).

Satsene i august for husholdninger med brutto årsinntekt på 375 000 kroner

Høyeste betalingssatser har Oslo (3 200 kroner), Hordaland (2 782 kroner) og Akershus (2 766 kroner). Laveste betalingssatser har Sogn og Fjordane (2 134 kroner), Finnmark (2 157 kroner) og Troms (2 215 kroner).

Figur 2. Gjennomsnittlig augustsats for et barn i kommunal barnehage. Brutto årsinntekt på 375 000 kroner.



Årsbetalingen på landsbasis

Med brutto årsinntekt på 100 000, 250 000 og 375 000 kroner, var årsbetalingen på landsbasis for husholdninger med ett barn i barnehage i gjennomsnitt henholdsvis **kr. 17 774**, **kr. 25 474** og **kr. 27 499**. I forhold til tilsvarende

inntektsnivåer var årsbetalingen henholdsvis **2,8** prosent, **3,7** prosent og **4,0** prosent høyere i august 1996 enn i 1995.

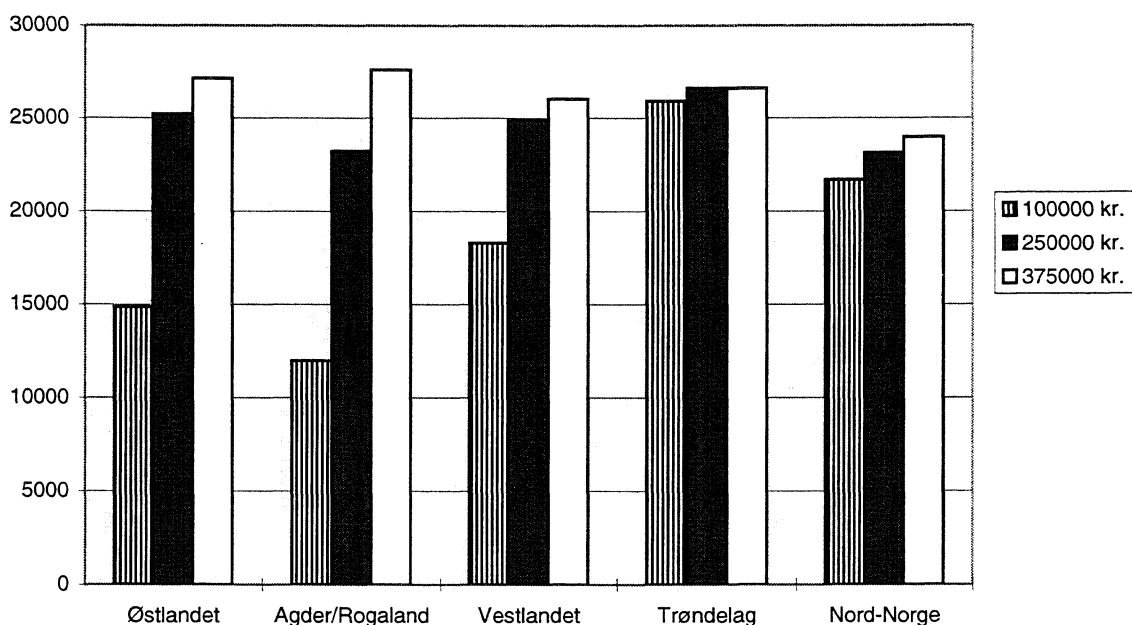
Med de samme årsinntektene var årsbetalingen på landsbasis for husholdninger med to barn i barnehage i gjennomsnitt henholdsvis **kr. 28 636**, **kr. 40 587** og **kr. 43 673**. I forhold til tilsvarende inntektsnivåer var årsbetalingen henholdsvis **3,0** prosent, **4,1** prosent og **4,3** prosent høyere i august 1996 enn i 1995.

Årsbetaling på regionsnivå

For husholdninger med brutto årsinntekt på 100 000 kroner er det stor variasjon i årsbetalingen. Agder/Rogaland opererer med laveste årsbetaling, 11 706 kroner for ett barn og 18 255 kroner for to barn i barnehage. Høyeste årsbetaling for husholdninger med årsinntekt på 100 000 kroner har Trøndelag, hvor årsbetalingen er henholdsvis 27 059 kroner for ett barn og 44 147 kroner for to barn.

For husholdninger med årsinntekt på 250 000 kroner varierer årsbetalingen mellom 23 937 kroner (Agder/Rogaland) og 27 747 kroner (Trøndelag) for ett barn i barnehage. Med to barn i barnehage varierer årsbetalingen fra 37 371 kroner (Agder/Rogaland) til 45 178 kroner (Trøndelag).

Figur 3. Gjennomsnittlig årsbetaling for ett barn i kommunal barnehage etter region og brutto årsinntekt. August 1996.



For husholdninger med årsinntekt på 375 000 kroner varierer årsbetalingen mellom 25 170 kroner (Nord-Norge) og 28 443 kroner (Agder/Rogaland) for ett barn i barnehage. Med to barn i barnehage varierer årsbetalingen mellom 39 380 kroner (Nord-Norge) og 45 178 kroner (Trøndelag).

Årsbetalingen for husholdninger med brutto årsinntekt på 100 000 kroner

For husholdninger med ett barn i barnehage er årsbetalingen i 37 kommuner (33,9 pst.) under 10 000 kroner. I 10 kommuner (9,2 pst.) er årsbetalingen mellom 10 000 og 20 000 kroner, og i 62 kommuner (56,9 pst.) er årsbetalingen over 20 000 kroner, hvorav 5 kommuner (4,6 pst.) har årsbetaling over 30 000 kroner.

For husholdninger med to barn i barnehage er årsbetalingen i 17 kommuner (15,6 pst.) under 10 000 kroner. I 21 kommuner (19,3 pst.) er årsbetalingen mellom 10 000 og 20 000 kroner, i 8 kommuner (7,3 pst.) mellom 20 000 og 30 000 kroner og i 27 kommuner (24,8 pst.) er årsbetalingen mellom 30 000 og 40 000 kroner. I 36 kommuner (33,0 pst.) er årsbetalingen over 40 000 kroner, hvorav 3 kommuner (Trondheim, Steinkjer og Verdal) har årsbetaling over 50 000 kroner. Det er opplagt at med slike barnehageutgifter kommer husholdningene inn under ulike økonomiske hjelpeordninger.

Årsbetalingen for husholdninger med brutto årsinntekt på 250 000 kroner

For husholdninger med ett barn i barnehage er det ingen kommuner i utvalget med årsbetaling under 10 000 kroner. 4 kommuner (3,7 pst.) har årsbetaling mellom 10 000 og 20 000 kroner og 105 kommuner (96,3 pst.) har årsbetaling over 20 000 kroner, hvorav 9 kommuner har årsbetaling over 30 000 kroner.

For husholdninger med to barn i barnehage er det ingen kommuner i utvalget med årsbetaling under 20 000 kroner. 4 kommuner (3,7 pst.) har årsbetaling mellom 20 000 og 30 000 kroner og 48 kommuner (44,0 pst.) ligger mellom 30 000 og 40 000 kroner. 57 kommuner (52,3 pst.) har årsbetaling over 40 000 kroner, og av disse har 6 kommuner (Oslo, Bergen, Orkdal, Trondheim, Steinkjer og Verdal) årsbetaling over 50 000 kroner.

Årsbetalingen for husholdninger med brutto årsinntekt på 375 000 kroner

For husholdninger med ett barn i barnehage er det ingen kommuner i utvalget med årsbetaling under 20 000 kroner. 82 kommuner (75,2 pst.) tar mellom 20 000 og 30 000 kroner, og 27 kommuner (24,8 pst.) har årsbetaling over 30 000 kroner.

For husholdninger med to barn i barnehage er det ingen kommuner i utvalget med årsbetaling under 30 000 kroner. 29 kommuner (26,6 pst.) tar mellom 30 000 og 40 000 kroner. 66 kommuner (60,6 pst.) har årsbetaling mellom 40 000 og 50 000 kroner. 14 kommuner (12,8 pst.) har årsbetaling over 50 000 kroner.

Betalingssystem

59 av 109 kommuner hadde "flate" månedssatser, det vil si at husholdningene betaler samme pris uansett inntekt. De øvrige kommunene hadde inntektsgraderte månedssatser. Noen av disse kommunene graderer betalingssetene etter Folketrygdens grunnbeløp. Ettersom grunnbeløpet oppjusteres hvert år vil en husholdning med konstant inntekt før eller siden få lavere oppholdsbetaling.

Rabatt/friplass

Alle kommunene i utvalget tilbyr friplasser, økonomisk hjelp eller rabatt. 84 kommuner tilbyr friplasser. Omtrent 19 prosent av disse kommunene tilbyr friplasser gjennom sitt ordinære betalingssystem. 10 prosent av kommunene i utvalget tildeler friplass etter separat behandling ved det organ som har opptaksmyndighet. 83 prosent av kommunene tilbyr friplass etter særskilt behandling, gjennom f.eks. sosialkontor, barnevernsnemnd eller skolekontor (summen av prosentpoengene overskrider 100 fordi noen kommuner tildeler friplasser etter flere av behandlingsmåtene). De resterende 25 kommunene tilbyr ulike rabattordninger.

Søskenermoderasjon

108 av de 109 kommunene gir søskenermoderasjon, og i 61 kommuner var augustsatsen for barn nummer to 50 prosent av satsen for første barn. 2 kommuner (Tromsø og Kongsvinger) har over 50 prosent søskenermoderasjon. I hovedsak gir kommunene ikke søskenermoderasjon på mat-/kostpenger.

Antall ganger det betales

I utvalget var det 104 kommuner som hadde foreldrebetalingen for helårsopphold fordelt på 11 månedlige betalinger. 3 kommuner hadde færre enn 11 betalinger, og 2 kommuner hadde 12 betalinger.

Mat-/kostpenger

50 av 109 kommuner krever inn mat-/kostpenger separat. Undersøkelsen tar bare hensyn til de tilfellene hvor mat-/kostpenger spesifiseres nærmere. I undersøkelsen er det ikke tatt med kostpenger som avtales direkte mellom den enkelte barnehagen og foresatte.

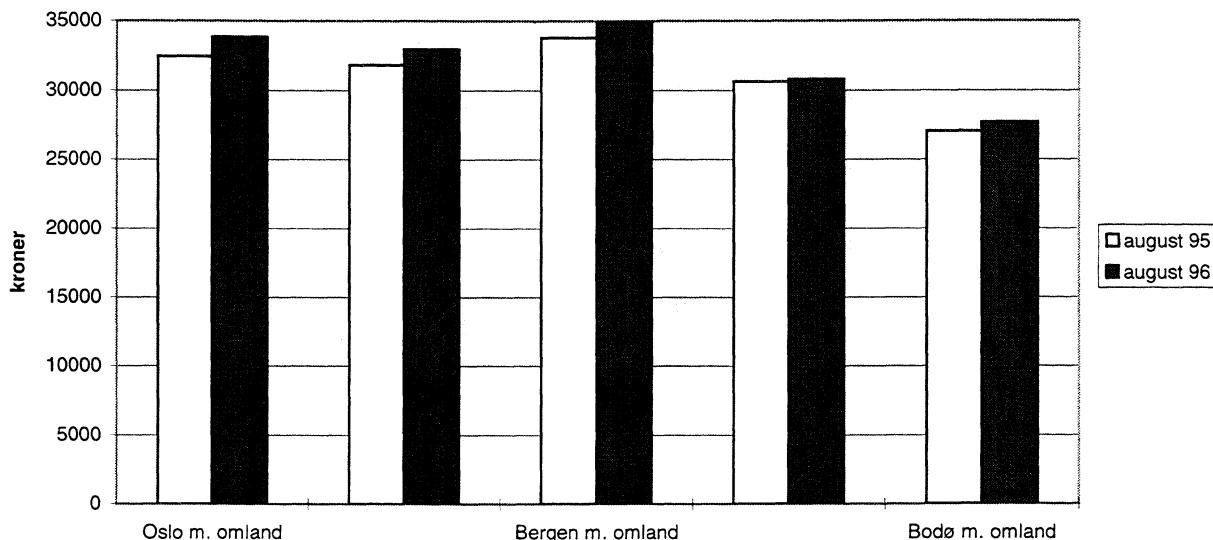
Egne betalingssatser for barn under 3 år

17 kommuner i utvalget har høyere betalingssats for barn under 3 år.

Noen funn, private barnehager uten kommunalt tilskudd

Private barnehager som ikke får kommunalt tilskudd, bestemmer selv foreldrebetalingen m.m. Det vanlige er er fast pris pr. plass, dvs. det tas ikke hensyn til størrelsen på foreldrenes/foresattes inntekt.

Figur 4. Gjennomsnittlig årsbetaling for et barn etter område og betalingsår. Private barnehager, august 1996.



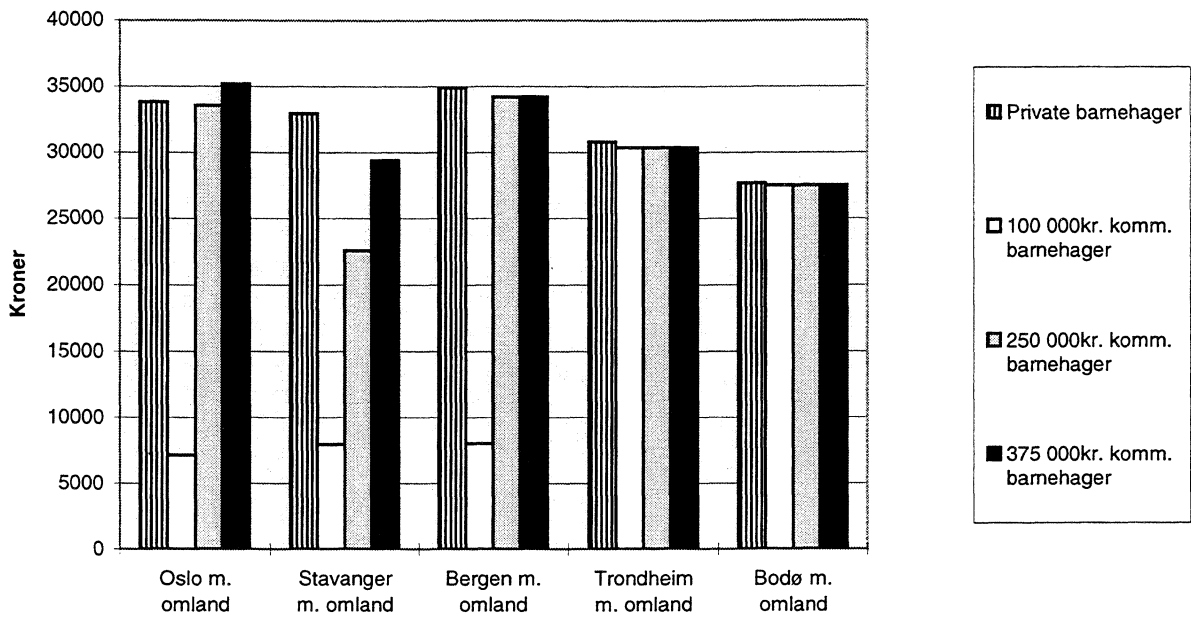
For husholdninger med ett barn i barnehage varierer årsbetalingen for august 1996 mellom 27 699 kroner (Bodø m/omland) og 34 918 kroner (Bergen m/omland). For husholdninger med to barn i barnehage ligger betalingen mellom 47 011 kroner (Bodø m/omland) og 62 577 kroner (Bergen m/omland).

For husholdninger med ett barn i barnehage og brutto årsinntekt på 375 000 kroner, bosatt enten i Bodø, Bergen eller Trondheim er årsbetalingen for august 1996 i kommunal barnehage tilnærmet lik den gjennomsnittlige årsbetalingen i privat barnehage uten kommunalt tilskudd i samme område. I Stavanger er årsbetalingen i overkant av 10 prosent lavere i kommunale barnehager enn i private barnehager uten kommunalt tilskudd. I Oslo er de kommunale barnehagene 4 prosent dyrere enn de private.

For husholdninger med ett barn i barnehage og brutto årsinntekt på 250 000 kroner, er årsbetalingen for kommunal barnehageplass i Stavanger 25,4 prosent lavere enn gjennomsnittlig årsbetaling i private barnehager uten kommunalt tilskudd i samme område. I Oslo, Bergen, Trondheim og Bodø er årsbetalingen omlag den samme uansett kommunal eller privat barnehage.

For husholdninger med ett barn i barnehage og brutto årsinntekt på 100 000 kroner er årsbetalingen for kommunal barnehageplass i Oslo, Stavanger og Bergen atskillig lavere enn gjennomsnittlig årsbetaling i private barnehager uten kommunalt tilskudd i samme område. Årsbetalingen i Trondheim og Bodø er omlag den samme uansett kommunal eller privat barnehage.

Figur 5. Gjennomsnittlig årsbetaling for ett barn etter område, barnehagetype og husholdningens bruttoinntekt, august 1996.



August 1996

Tabell 1. Oversiktsdata for undersøkelsen

Fylke	Antall kommuner i fylket					
	som deltok i undersøkelsen	som har inntektsgraderte månedssatser	som har flate månedssatser	som tilbyr søskenmoderasjon	som benytter kostpenger	som har 11 betalingsmåned
Østfold	6	3	3	6	4	6
Akershus	6	6	0	6	4	6
Oslo	1	1	0	1	0	1
Hedmark	6	1	5	6	3	6
Oppland	6	0	6	6	4	6
Buskerud	6	4	2	6	2	5
Vestfold	6	5	1	6	3	5
Telemark	6	4	2	6	3	6
Aust-Agder	6	4	2	6	4	6
Vest-Agder	6	6	0	6	2	6
Rogaland	6	5	1	6	3	4
Hordaland	6	4	2	6	0	6
Sogn og Fjordane	6	2	4	6	3	5
Møre og Romsdal	6	1	5	5	1	6
Sør-Trøndelag	6	1	5	6	4	6
Nord-Trøndelag	6	0	6	6	3	6
Nordland	6	1	5	6	0	6
Troms	6	0	6	6	1	6
Finnmark	6	2	4	6	6	6
I alt	109	50	59	108	50	104
I alt i prosent		45,9	54,1	99,1	45,9	95,4

August 1996

Tabell 2a (forts.) Gjennomsnittlige månedssatser og årsbetaling for fylke og bruttoinntekt.

Fylke	Månedssats			Årsbetaling					
	Bruttoinntekt kr.			Ett barn, bruttoinntekt kr.			To barn, bruttoinntekt kr.		
	100000	250000	375000	100000	250000	375000	100000	250000	375000
Sør-Trøndelag									
august 95	2262	2387	2387	26015	27390	27390	41621	43684	43684
august 96	2318	2443	2443	26638	28013	28013	42601	44664	44664
Endring i prosent	2,5	2,4	2,4	2,4	2,3	2,3	2,4	2,2	2,2
Nord-Trøndelag									
august 95	2272	2272	2272	25812	25812	25812	43803	43803	43803
august 96	2440	2440	2440	27480	27480	27480	45693	45693	45693
Endring i prosent	7,4	7,4	7,4	6,5	6,5	6,5	4,3	4,3	4,3
Nordland									
august 95	2031	2031	2145	23080	23080	24338	35803	35803	37689
august 96	2148	2234	2357	23632	24578	25923	36456	37875	39893
Endring i prosent	5,8	10,0	9,9	2,4	6,5	6,5	1,8	5,8	5,8
Troms									
august 95	2179	2179	2179	24301	24301	24301	38074	38074	38074
august 96	2215	2215	2215	24690	24690	24690	39128	39128	39128
Endring i prosent	1,6	1,6	1,6	1,6	1,6	1,6	2,8	2,8	2,8
Finnmark									
august 95	1520	1913	2028	17791	22112	23382	27221	33703	35609
august 96	1637	2034	2157	19179	23542	24899	30282	37084	39119
Endring i prosent	7,7	6,3	6,3	7,8	6,5	6,5	11,2	10,0	9,9
Hele landet									
august 95	1492	2169	2342	17094	24540	26431	27512	38967	41833
august 96	1562	2263	2448	17844	25549	27574	28747	40700	43785
Endring i prosent	4,7	4,3	4,5	4,4	4,1	4,3	4,5	4,4	4,7

August 1996

Tabell 2b. Gjennomsnittlige månedssatser og årsbetaling etter bruttoinntekt.

	Månedssats			Årsbetaling					
	Bruttoinntekt kr.			Ett barn, bruttoinntekt kr.			To barn, bruttoinntekt kr.		
	100000	250000	375000	100000	250000	375000	100000	250000	375000
Hele landet									
januar 96	1548	2229	2403	17669	25151	27053	28376	39937	42817
august 96	1562	2263	2448	17844	25549	27574	28747	40700	43785
Pst. endring	0,9	1,5	1,8	1,0	1,6	1,9	1,3	1,9	2,3

Tabell 3

Østfold

Kommunenavn	Månedssats bruttoinntekt kr.			Bet. ant. ganger pr. år	Kost- penger pr. mnd. kr.	Modera- sjon, 1. søsken i %	Årsbetaling						
							Ett barn, bruttoinntekt kr.:			To barn, bruttoinntekt kr.:			
	100000	250000	375000				100000	250000	375000	100000	250000	375000	
Eidsberg	1	2390	2390	2390	11	130	25	27720	27720	27720	48868	48868	48868
Råde		730	2410	2410	11	70	30	8800	27280	27280	15191	46607	46607
Fredrikstad*		1200	2550	2550	11	0	40	13200	28050	28050	21120	44880	44880
Moss	1	800	2300	2300	11	90	50	9790	26290	26290	15180	39930	39930
Rakkestad		2280	2280	2280	11	0	30	25080	25080	25080	42636	42636	42636
Rygge		2393	2393	2393	11	150	30	27973	27973	27973	48049	48049	48049
Uveid gjennomsnitt		1632	2387	2387				18761	27066	27066	31841	45162	45162

1 Egne betalingssatser for barn under 3 år

August 1996

Tabell 3 (forts.)

Akershus

Kommunenavn	Månedssats bruttoinntekt kr.			Bet. ant. ganger pr. år	Kost- penger pr. mnd. kr.	Modera- sjon, 1. søsken i %	Årsbetaling					
	100000	250000	375000				Ett barn, bruttoinntekt kr.:			To barn, bruttoinntekt kr.:		
							100000	250000	375000	100000	250000	375000
Bærum	648	2590	2590	11	0	30	7128	28490	28490	12118	48433	48433
Asker	568	2074	2958	11	0	50	6248	22814	32538	9372	34221	48807
Aurskog-Høland	520	1750	2370	11	200	50	7920	21450	28270	12980	33275	43505
Fet	575	2030	3310	11	175	50	8250	24255	38335	13338	37345	58465
Lørenskog	0	2000	2600	11	125	50	1375	23375	29975	2750	35750	45650
Nittedal	0	1946	2765	11	62	50	682	22088	31097	1364	33473	46987
Uveid gjennomsnitt	385	2065	2766				5267	23745	31451	8654	37083	48641

1 Egne betalingssatser for barn under 3 år

August 1996

Tabell 3 (forts.)

Oslo

Kommunenavn	Månedssats bruttoinntekt kr.			Bet. ant. ganger pr. år	Kost- penger pr. mnd. kr.	Modera- sjon, 1. søsken i %	Årsbetaling					
	100000	250000	375000				Ett barn, bruttoinntekt kr.:			To barn, bruttoinntekt kr.:		
	100000	250000	375000				100000	250000	375000	100000	250000	375000
Oslo	650	3050	3200	11	0	50	7150	33550	35200	10725	50325	52800

August 1996

Tabell 3 (forts.)

Hedmark

Kommunenavn	Månedssats bruttoinntekt kr.			Bet. ant. ganger pr. år	Kost- penger pr. mnd. kr.	Modera- sjon, 1. søsken i %	Årsbetaling					
	100000	250000	375000				Et barn, bruttoinntekt kr.:			To barn, bruttoinntekt kr.:		
							100000	250000	375000	100000	250000	375000
Hamar	2310	2310	2310	11	70	50	26180	26180	26180	39655	39655	39655
Kongsvinger	2600	2600	2600	11	0	63	28600	28600	28600	39182	39182	39182
Ringsaker	2256	2256	2256	11	0	25	24816	24816	24816	43428	43428	43428
Stange	1085	2170	2170	11	130	30	13365	25300	25300	23150	43439	43439
Trysil	2110	2110	2110	11	150	50	24860	24860	24860	38115	38115	38115
Tynset	2450	2450	2450	11	0	35	26950	26950	26950	44468	44468	44468
Uveid gjennomsnitt	2135	2316	2316				24129	26118	26118	38000	41381	41381

Tabell 3 (forts.)

Oppland

Kommunenavn	Månedssats bruttoinntekt kr.			Bet. ant. ganger pr. år	Kost- penger pr. mnd. kr.	Modera- sjon, 1. søsken i %	Årsbetaling					
							Ett barn, bruttoinntekt kr.:			To barn, bruttoinntekt kr.:		
	100000	250000	375000				100000	250000	375000	100000	250000	375000
Lillehammer	2748	2748	2748	11	205	50	32483	32483	32483	49852	49852	49852
Gjøvik	2310	2310	2310	11	0	25	25410	25410	25410	44468	44468	44468
Nordre Land	2280	2280	2280	11	0	25	25080	25080	25080	43890	43890	43890
Sør-Aurdal	1800	1800	1800	11	140	50	21340	21340	21340	32780	32780	32780
Nord-Aurdal	2150	2150	2150	11	140	20	25190	25190	25190	45650	45650	45650
Øystre-Slidre	2006	2006	2006	11	160	25	23826	23826	23826	42136	42136	42136
Uveid gjennomsnitt	2216	2216	2216				25555	25555	25555	43129	43129	43129

1 Egne betalingssetser for barn under 3 år

August 1996

Tabell 3 (forts.)

Buskerud

Kommunenavn	Månedssats bruttoinntekt kr.			Bet. ant. ganger pr. år	Kost- penger pr. mnd. kr.	Modera- sjon, 1. søsken i %	Årsbetaling					
	100000	250000	375000				Ett barn, bruttoinntekt kr.:			To barn, bruttoinntekt kr.:		
							100000	250000	375000	100000	250000	375000
Drammen**	690	1960	2345	12	0	50	8280	23520	28140	12420	35280	42210
Kongsberg	55	2371	2371	11	170	30	2475	27951	27951	4769	48078	48078
Ringerike	500	2100	2500	11	130	50	6930	24530	28930	11110	37510	44110
Gol 1	2350	2350	2350	11	0	50	25850	25850	25850	38775	38775	38775
Ål	909	2273	2981	11	0	50	9999	25003	32791	14999	37505	49187
Nedre-Eiker	2200	2200	2200	11	0	30	24200	24200	24200	41140	41140	41140
Uveid gjennomsnitt	1117	2209	2458				12956	25176	27977	20535	39715	43917

1 Egne betalingssatser for barn under 3 år

Tabell 3 (forts.)

Vestfold

Kommunenavn	Månedssats bruttoinntekt kr.			Bet. ant. ganger pr. år	Kost- penger pr. mnd. kr.	Modera- sjon, 1. søsken i %	Årsbetaling					
	100000	250000	375000				Ett barn, bruttoinntekt kr.:			To barn, bruttoinntekt kr.:		
							100000	250000	375000	100000	250000	375000
Tønsberg	530	2130	2450	11	140	50	7370	24970	28490	11825	38225	43505
Sandefjord	1845	2555	2555	10,5	0	50	19373	26828	26828	29059	40241	40241
Larvik	540	2350	2890	11	0	50	5940	25850	31790	8910	38775	47685
Sande	650	2550	2850	11	0	50	7150	28050	31350	10725	42075	47025
Hof	0	2300	2300	11	100	25	1100	26400	26400	2200	46475	46475
Våle	2178	2178	2178	11	150	50	25608	25608	25608	39237	39237	39237
Uveid gjennomsnitt	957	2344	2537				11090	26284	28411	16993	40838	44028

August 1996

Tabell 3 (forts.)

Telemark

Kommunenavn	Månedssats bruttoinntekt kr.			Bet. ant. ganger pr. år	Kost- penger pr. mnd. kr.	Modera- sjon, 1. søsken i %	Årsbetaling					
	100000	250000	375000				Ett barn, bruttoinntekt kr.:			To barn, bruttoinntekt kr.:		
							100000	250000	375000	100000	250000	375000
Porsgrunn	350	2200	2700	11	100	50	4950	25300	30800	7975	38500	46750
Skien	520	2450	2450	11	135	50	7205	28435	28435	11550	43395	43395
Sauherad	2340	2340	2340	11	0	50	25740	25740	25740	38610	38610	38610
Seljord	1 458	2319	3491	11	130	50	6468	26939	39831	10417	41124	60462
Kviteseid	2230	2230	2230	11	0	35	24530	24530	24530	40475	40475	40475
Vinje	1 0	2250	2790	11	0	50	0	24750	30690	0	37125	46035
Uveid gjennomsnitt	983	2298	2667				11482	25949	30004	18171	39871	45954

1 Egne betalingssetser for barn under 3 år

Tabell 3 (forts.)

Aust-Agder

Kommunenavn	Månedssats bruttoinntekt kr.			Bet. ant. ganger pr. år	Kost- penger pr. mnd. kr.	Modera- sjon, 1. søsken i %	Årsbetaling					
	100000	250000	375000				Ett barn, bruttoinntekt kr.:			To barn, bruttoinntekt kr.:		
							100000	250000	375000	100000	250000	375000
Risør	2300	2300	2300	11	135	50	26785	26785	26785	40920	40920	40920
Arendal	700	1680	2380	11	0	50	7700	18480	26180	11550	27720	39270
Grimstad	1285	2506	2677	11	155	50	15840	29271	31152	24613	44759	47581
Froland	550	1864	2302	11	190	50	8140	22594	27412	13255	34936	42163
Åmli	750	1875	2813	11	0	50	8250	20625	30943	12375	30938	46415
Valle	1954	1954	1954	11	220	50	23914	23914	23914	37081	37081	37081
Uveid gjennomsnitt	1257	2030	2404				15105	23612	27731	23299	36059	42238

August 1996

Tabell 3 (forts.)

Vest-Agder

Kommunenavn	Månedssats bruttoinntekt kr.			Bet. ant. ganger pr. år	Kost- penger pr. mnd. kr.	Modera- sjon, 1. søsken i %	Årsbetaling					
							Ett barn, bruttoinntekt kr.:			To barn, bruttoinntekt kr.:		
	100000	250000	375000				100000	250000	375000	100000	250000	375000
Kristiansand	1595	2660	3090	11	0	50	17545	29260	33990	26318	43890	50985
Mandal	1080	2340	2880	11	70	40	12650	26510	32450	20548	42724	52228
Farsund	1170	2405	2770	11	0	50	12870	26455	30470	19305	39683	45705
Lindesnes	1394	2214	2700	11	0	50	15334	24354	29700	23001	36531	44550
Kvinesdal	1335	2195	2590	11	225	50	17160	26620	30965	26978	41168	47685
Sirdal	0	1539	2053	11	0	50	0	16929	22583	0	25394	33875
Uveid gjennomsnitt	1096	2226	2681				12593	25021	30026	19358	38231	45838

1 Egne betalingssetser for barn under 3 år

Tabell 3 (forts.)

Rogaland

Kommunenavn	Månedssats bruttoinntekt kr.			Bet. ant. ganger pr. år	Kost- penger pr. mnd. kr.	Modera- sjon, 1. søsken i %	Årsbetaling						
	100000	250000	375000				Ett barn, bruttoinntekt kr.:			To barn, bruttoinntekt kr.:			
							100000	250000	375000	100000	250000	375000	
Sandnes	300	2250	3000	10	0	25	3000	22500	30000	5250	39375	52500	
Stavanger	1	650	2110	2795	10	147	25	7970	22570	29420	14315	39865	51853
Hå	595	2020	2390	11	80	25	7425	23100	27170	13214	40645	47768	
Sola	0	1906	2472	11	0	50	0	20966	27192	0	31449	40788	
Sauda***	0	2165	2321	11	125	50	1375	25190	26906	2750	38473	41047	
Tysvær	2250	2250	2250	11	0	50	24750	24750	24750	37125	37125	37125	
Uveid gjennomsnitt	633	2117	2538				7420	23179	27573	12109	37822	45180	

1 Egne betalingssatser for barn under 3 år

August 1996

Tabell 3 (forts.)

Hordaland

Kommunenavn	Månedssats bruttoinntekt kr.			Bet. ant. ganger pr. år	Kost- penger pr. mnd. kr.	Modera- sjon, 1. søsken i %	Årsbetaling						
							Ett barn, bruttoinntekt kr.:			To barn, bruttoinntekt kr.:			
	100000	250000	375000				100000	250000	375000	100000	250000	375000	
Bergen	730	3110	3110	11	0	50	8030	34210	34210	12045	51315	51315	
Sveio***	1	0	2916	2916	11	0	50	0	32076	32076	0	48114	48114
Stord	1840	2780	3205	11	0	50	20240	30580	35255	30360	45870	52883	
Tysnes	2621	2621	2621	11	0	40	28831	28831	28831	46130	46130	46130	
Kvinnherad	781	2354	3245	11	0	50	8591	25894	35695	12887	38841	53543	
Voss	2340	2340	2340	11	0	25	25740	25740	25740	45045	45045	45045	
Uveid gjennomsnitt	1385	2687	2906				15239	29555	31968	24411	45886	49505	

1 Egne betalingssetser for barn under 3 år

Tabell 3 (forts.)

Sogn og Fjordane

Kommunenavn		Månedssats bruttoinntekt kr.			Bet. ant. ganger pr. år	Kost- penger pr. mnd. kr.	Modera- sjon, 1. søsken i %	Årsbetaling					
		100000	250000	375000				Ett barn, bruttoinntekt kr.:			To barn, bruttoinntekt kr.:		
								100000	250000	375000	100000	250000	375000
Flora	1	2500	2500	2500	11	80	40	28380	28380	28380	45760	45760	45760
Gulen	1	2007	2007	2007	11	0	40	22077	22077	22077	35323	35323	35323
Høyanger		0	1860	1860	12	155	35	1860	24180	24180	3720	40548	40548
Årdal		325	1740	2390	11	0	50	3575	19140	26290	5363	28710	39435
Luster		1940	1940	1940	11	134	25	22814	22814	22814	40293	40293	40293
Selje	1	2105	2105	2105	11	0	50	23155	23155	23155	34733	34733	34733
Uveid gjennomsnitt		1480	2025	2134				16977	23291	24483	27532	37561	39349

1 Egne betalingssetter for barn under 3 år

August 1996

Tabell 3 (forts.)

Møre og Romsdal

Kommunenavn	Månedssats bruttoinntekt kr.			Bet. ant. ganger pr. år	Kost- penger pr. mnd. kr.	Modera- sjon, 1. søsken i %	Årsbetaling					
							Ett barn, bruttoinntekt kr.:			To barn, bruttoinntekt kr.:		
	100000	250000	375000				100000	250000	375000	100000	250000	375000
Molde	1988	2485	2485	11	0	30	21868	27335	27335	37176	46470	46470
Ålesund	2142	2142	2142	11	0	0	23562	23562	23562	47124	47124	47124
Herøy	2270	2270	2270	11	0	25	24970	24970	24970	43698	43698	43698
Volda	2300	2300	2300	11	150	31	26950	26950	26950	45981	45981	45981
Sykkylven	2400	2400	2400	11	0	40	26400	26400	26400	42240	42240	42240
Surnadal	2265	2265	2265	11	0	50	24915	24915	24915	37373	37373	37373
Uveid gjennomsnitt	2228	2310	2310				24778	25689	25689	42265	43814	43814

1 Egne betalingssatser for barn under 3 år

Tabell 3 (forts.)

Sør-Trøndelag

Kommunenavn	Månedsatts bruttoinntekt kr.			Bet. ant. ganger pr. år	Kost- penger pr. mnd. kr.	Modera- sjon, 1. søsken i %	Årsbetaling					
	100000	250000	375000				Ett barn, bruttoinntekt kr.:			To barn, bruttoinntekt kr.:		
							100000	250000	375000	100000	250000	375000
Trondheim	2760	2760	2760	11	0	25	30360	30360	30360	53130	53130	53130
Hitra	2230	2230	2230	11	0	50	24530	24530	24530	36795	36795	36795
Ørland	2230	2230	2230	11	200	40	26730	26730	26730	43648	43648	43648
Oppdal	2250	2250	2250	11	140	50	26290	26290	26290	40205	40205	40205
Orkdal	2250	3000	3000	11	140	50	26290	34540	34540	40205	52580	52580
Selbu	2190	2190	2190	11	140	40	25630	25630	25630	41624	41624	41624
Uveid gjennomsnitt	2318	2443	2443				26638	28013	28013	42601	44664	44664

August 1996

Tabell 3 (forts.)

Nord-Trøndelag

Kommunenavn	Månedssats bruttoinntekt kr.			Bet. ant. ganger pr. år	Kost- penger pr. mnd. kr.	Modera- sjon, 1. søsken i %	Årsbetaling					
							Ett barn, bruttoinntekt kr.:			To barn, bruttoinntekt kr.:		
	100000	250000	375000				100000	250000	375000	100000	250000	375000
Steinkjer	2810	2810	2810	11	75	30	31735	31735	31735	54197	54197	54197
Stjørdal	2440	2440	2440	11	0	50	26840	26840	26840	40260	40260	40260
Verdal	2560	2560	2560	11	177	20	30107	30107	30107	54582	54582	54582
Snåsa	2510	2510	2510	11	0	30	27610	27610	27610	46937	46937	46937
Namsskogan	1830	1830	1830	11	0	40	20130	20130	20130	32208	32208	32208
Grong	2487	2487	2487	11	100	40	28457	28457	28457	45971	45971	45971
Uveid gjennomsnitt	2440	2440	2440				27480	27480	27480	45693	45693	45693

Tabell 3 (forts.)

Nordland

Kommunenavn	Månedssats bruttoinntekt kr.			Bet. ant. ganger pr. år	Kost- penger pr. mnd. kr.	Modera- sjon, 1. søsken i %	Årsbetaling						
							Ett barn, bruttoinntekt kr.:			To barn, bruttoinntekt kr.:			
	100000	250000	375000				100000	250000	375000	100000	250000	375000	
Bodø	1	2500	2500	2500	11	0	50	27500	27500	27500	41250	41250	41250
Sømna		2200	2200	2200	11	0	25	24200	24200	24200	42350	42350	42350
Dønna		2290	2290	2290	11	0	50	25190	25190	25190	37785	37785	37785
Fauske		1940	1940	1940	11	0	50	21340	21340	21340	32010	32010	32010
Vestvågøy		2260	2260	2260	11	0	50	24860	24860	24860	37290	37290	37290
Sortland		1700	2216	2950	11	0	50	18700	24376	32450	28050	36564	48675
Uveid gjennomsnitt		2148	2234	2357				23632	24578	25923	36456	37875	39893

1 Egne betalingssetter for barn under 3 år

August 1996

Tabell 3 (forts.)

Troms

Kommunenavn	Månedssats bruttoinntekt kr.			Bet. ant. ganger pr. år	Kost- penger pr. mnd. kr.	Modera- sjon, 1. søsken i %	Årsbetaling					
							Ett barn, bruttoinntekt kr.:			To barn, bruttoinntekt kr.:		
	100000	250000	375000				100000	250000	375000	100000	250000	375000
Tromsø	2750	2750	2750	11	0	52	30250	30250	30250	44770	44770	44770
Salangen	2015	2015	2015	11	180	30	24145	24145	24145	41641	41641	41641
Målselv	2445	2445	2445	11	0	40	26895	26895	26895	43032	43032	43032
Berg	1839	1839	1839	11	0	25	20229	20229	20229	35401	35401	35401
Balsfjord	2250	2250	2250	11	0	50	24750	24750	24750	37125	37125	37125
Kvænanen	1988	1988	1988	11	0	50	21868	21868	21868	32802	32802	32802
Uveid gjennomsnitt	2215	2215	2215				24690	24690	24690	39128	39128	39128

1 Egne betalingsatser for barn under 3 år

Tabell 3 (forts.)

Finnmark

Kommunenavn	Månedssats bruttoinntekt kr.			Bet. ant. ganger pr. år	Kost- penger pr. mnd. kr.	Modera- sjon, 1. søsken i %	Årsbetaling					
	100000	250000	375000				Ett barn, bruttoinntekt kr.:			To barn, bruttoinntekt kr.:		
							100000	250000	375000	100000	250000	375000
Vadsø	2050	2050	2050	11	173	50	24453	24453	24453	37631	37631	37631
Alta	2066	2066	2066	11	150	40	24376	24376	24376	39662	39662	39662
Loppa	1500	2200	2200	11	100	30	17600	25300	25300	30250	43340	43340
Nordkapp	2122	2122	2122	11	66	50	24068	24068	24068	36465	36465	36465
Deatnu-Tana	2084	2084	2084	11	50	50	23474	23474	23474	35486	35486	35486
Sør-Varanger	0	1680	2420	11	100	50	1100	19580	27720	2200	29920	42130
Uveid gjennomsnitt	1637	2034	2157				19179	23542	24899	30282	37084	39119

August 1996

Tabell 4. Årsbetaling etter region og bruttoinntekt

Region	Årsbetaling					
	Ett barn, bruttoinntekt kr.:			To barn, bruttoinntekt kr.:		
	100000	250000	375000	100000	250000	375000
Østlandet 1)						
august 95	14620	25148	27135	23802	40049	43029
august 96	15409	25881	28249	24992	41242	44792
Endring i prosent	5,4	2,9	4,1	5,0	3,0	4,1
Agder/Rogaland 2)						
august 95	11287	22848	27578	17402	35156	42423
august 96	11706	23937	28443	18255	37371	44419
Endring i prosent	3,7	4,8	3,1	4,9	6,3	4,7
Vestlandet 3)						
august 95	18305	24780	25916	30163	40114	41819
august 96	18998	26178	27380	31403	42420	44222
Endring i prosent	3,8	5,6	5,6	4,1	5,7	5,7
Trøndelag						
august 95	25913	26601	26601	42712	43743	43743
august 96	27059	27747	27747	44147	45178	45178
Endring i prosent	4,4	4,3	4,3	3,4	3,3	3,3
Nord-Norge						
august 95	21724	23164	24007	33699	35860	37124
august 96	22500	24270	25170	35289	38029	39380
Endring i prosent	3,6	4,8	4,8	4,7	6,0	6,1

1) Østfold, Akershus, Oslo, Hedmark, Oppland, Buskerud, Vestfold, Telemark

2) Aust-Agder, Vest-Agder og Rogaland

3) Hordaland, Sogn og Fjordane og Møre og Romsdal

**Tabell 5. Måned- og årsbetaling etter region og antall barn.
Private barnehager uten kommunal støtte.**

Område	Månedsbetaling			Årsbetaling					
	Ett barn			Ett barn			To barn		
	aug.95	aug.96	Endr. i pst.	aug.95	aug.96	Endr. i pst.	aug.95	aug.96	Endr. i pst.
Oslo m. omland	2854	2979	4,4	32440	33841	4,3	59318	61871	4,3
Stavanger m. omland	2694	2800	3,9	31815	32953	3,6	57683	60034	4,1
Bergen m. omland	2969	3074	3,5	33783	34918	3,4	60367	62577	3,7
Trondheim m. omland	2717	2733	0,6	30617	30800	0,6	58119	58486	0,6
Bodø m. omland	2350	2411	2,6	27013	27699	2,5	45552	47011	3,2

