

FORELDREBETALINGSUNDERSØKELSE 1995

En rapport om betalingen
for heldagsopphold i
kommunale og private barnehager
2. halvår 1995

Undersøkelse av 109 kommuner i alle fylkene

Generelt om undersøkelsen

Denne rapporten er utarbeidet av Statistisk sentralbyrå (SSB) på oppdrag fra Barne- og familiedepartementet ved Familie- og barnehageavdelingen. SSB har i oppdrag å gjennomføre en utvalgsundersøkelse av foreldrebetalingen for heldagsopphold i kommunale og private barnehager i januar og august hvert år. Denne datainnsamlingen ble gjennomført i august og september 1995 og bearbeidingen av datamaterialet ble avsluttet i oktober 1995.

Undersøkelsen og rapporten omhandler heldagsopphold i kommunale barnehager og private barnehager med kommunalt tilskudd, samt private barnehager uten kommunalt tilskudd.

Heldagsopphold er det som kommunene til enhver tid definerer som heldagsopphold.

De utvalgte kommunene ble bedt om å gi følgende opplysninger for kommunale barnehager for august 1994 og august 1995:

- betalingssats for heldagsplass for husholdninger på tre ulike inntektsnivåer, brutto årsinntekt i husholdningen (hos de foresatte) på henholdsvis 100 000, 250 000 og 375 000 kroner,
- eventuell moderasjon for første søsken,
- eventuelle kostpenger i tillegg til oppholdsbetalingen,
- hvor mange ganger i året det betales
- eventuell rabatt-/friplassordning.

SSB har mottatt opplysninger fra alle kommunene som ble trukket til utvalget, i alt 109 kommuner, det vil si fra Oslo og 6 kommuner fra hvert av de øvrige 18 fylkene. Dette tilsvarer vel en fjerdedel av landets kommuner og omfatter to tredjedeler av landets kommunale heldagsplasser.

SSB har valgt å dele inn landets kommuner etter visse kriterier. Første kriterium er fylke, og det trekkes 6 kommuner innen hvert fylke (bortsett fra Oslo som er et eget område). Hvert fylke er inndelt etter kommunenes næringsklassifisering. Dette har sikret en representasjon av både by- og landkommuner.

Utvalget av private heldagsbarnehager uten kommunalt tilskudd består av ca. 50 barnehager som er trukket fra områdene Oslo, Stavanger, Bergen, Trondheim og Bodø, alle med omland. Omland er blant annet bestemt utifra bosettingsforhold og kommunikasjonsstruktur. De private barnehagene ble bedt om følgende opplysninger for august 1994 og august 1995:

- betalingssats for heldagsopphold,
- eventuell moderasjon for første søsken,
- eventuelle kostpenger i tillegg til oppholdsbetalingen,
- hvor mange ganger i året det betales
- eventuelle innskudd.

De private heldagsbarnehagene uten kommunalt tilskudd er trukket ut på en måte som sikrer representasjon fra både by- og omlandskommunene.

Om tabellene

De fire første tabellene omhandler kommunale barnehager og private barnehager med kommunalt tilskudd. De første tabellen gir en fylkesvis oversikt over hyppigheten av noen kjennetegn i undersøkelsen, bl.a. inntektsgraderte satser, oppholdstid og kostpenger.

Tabell 2a) er en landsoversikt inndelt etter fylke. Den inneholder gjennomsnittstall for det enkelte fylke og lande sett under ett for august 1994 og 1995, og prosentvis endring i augustsatser og årsbetaling fra 1994 til 1995.

Tabell 2b) viser gjennomsnittstall for hele landet sett under ett for januar og august 1995, og prosentvis endring mellom disse to tidspunktene.

Rapporten gir i tabell 3 en oversikt for utvalgte kommunene innen hvert fylke, med opplysninger om priser og betalingsbetingelser i august 1995 samt beregnet årsbetaling for husholdninger med ett og to barn i barnehage. I tillegg er det beregnet gjennomsnittlige augustsatser og gjennomsnittlig årsbetaling i fylket. Årsbetalingen for ett barn framkommer ved å ta augustsatsen, inklusive eventuelle kostpenger, og multiplisere med antall betalinger i løpet av året. Årsbetalingen er en beregnet størrelse gitt at augustbetingelsene holdes uendret.

Tabell 4 er en regionsoversikt. Den viser beregnet gjennomsnittlig årsbetaling for husholdninger på de tre inntektsnivåene og for alternativene ett og to barn i barnehage.

Tabell 5 gir noen hovedtall for private barnehager som ikke mottar kommunalt tilskudd, i utvalgte byområder. Tabellen opplyser om gjennomsnittlig betaling for husholdninger med ett barn i barnehagen for august 1994 og august 1995 samt prosentvis endring i januarbetalingen. Videre gir tabellen tallene for gjennomsnittlig årsbetaling, inkludert eventuelle kostpenger, for husholdninger med ett eller to barn i privat barnehage.

Gjennomsnittstallene i tabellene 2-5 er ikke veide. Det vil si at alle kommuner og fylker, store og små, teller likt - de har samme vekt i beregningene.

Spesielle merknader

Rapporten gir prisene og betingelsene for alle barn i barnehage uansett alder og type barnehage (vanlig barnehage, familiebarnehage). I de tilfellene en kommune tar høyere pris for barn under 3 år, er dette anmerket i fotnote til tabellen. Videre er det anmerket i fotnote hvis en kommune har lavere satser for opphold under 41 timer pr. uke.

Augustsatserne og beregnet årsbetaling i tabellene angir bare punktobservasjoner for tre inntektsnivåer.

I kommuner med inntektsavhengig foreldrebetaling kan det ligge til grunn ulike inntektsbegrep for fastsettelse av foreldrebetalingen. Dette medfører at sammenligninger av takstnivået mellom kommuner, fylker og regioner er beheftet med en usikkerhet. Usikkerheten er lavere jo høyere nivå vi gjør sammenligninger på.

Det er vanlig at kommunene regulerer barnehagesatsene med virkning fra 1. januar og/eller 1. august. Satsene og betingelsene i denne undersøkelsen er de som gjaldt i august og som normalt vil gjelde ut året eller til 1. august neste år. Angjeldende tidsrom er i undersøkelsen kalt "2. halvår".

Noen funn, kommunale barnehager og private barnehager med kommunalt tilskudd

Augustsatsene på landsbasis

Med brutto årsinntekt på 100 000, 250 000 og 375 000 kroner var augustsatsene, for heldagsplass i kommunale barnehager, på landsbasis i gjennomsnitt henholdsvis **kr. 1 508**, **kr. 2 176** og **kr. 2 342**. I forhold til tilsvarende inntektsnivåer var satsene henholdsvis **3,5** prosent, **2,3** prosent og **2,1** prosent høyere i 1995 enn i 1994.

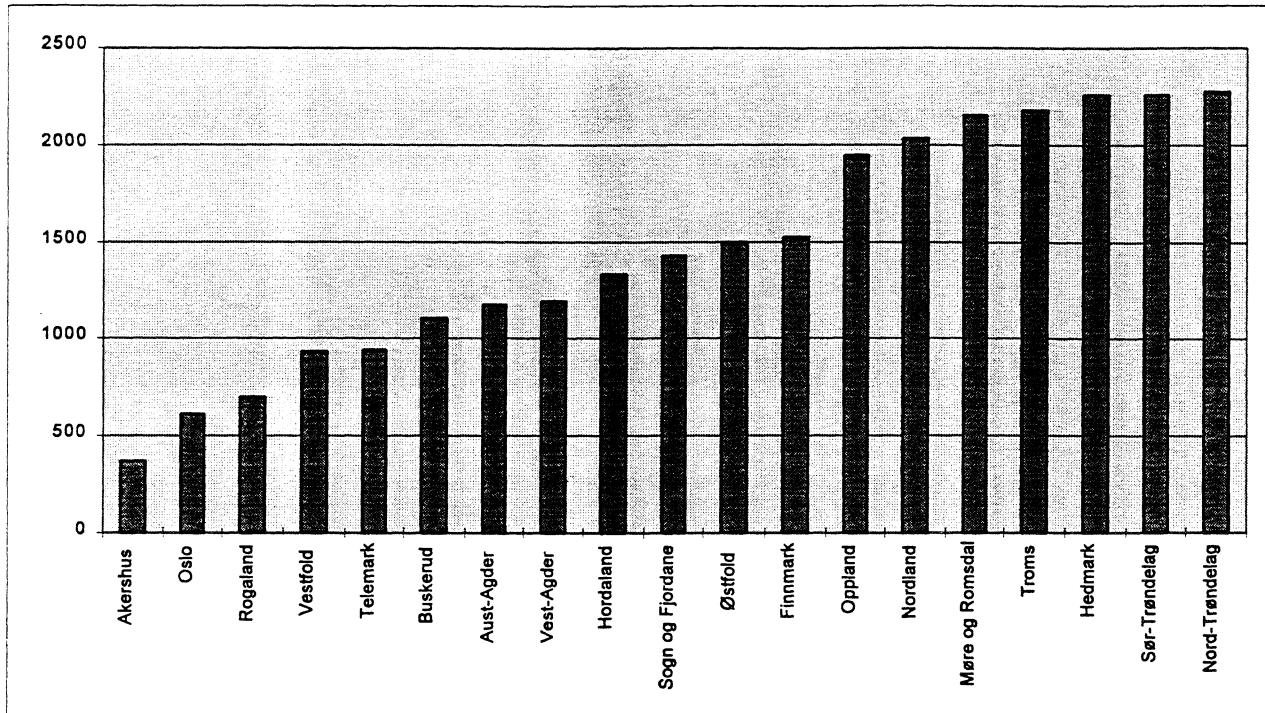
I Buskerud, Aust-Agder og Nordland er de gjennomsnittlige augustsatsene lavere i 1995 enn i 1994 for brutto årsinntekt på 375 000 kroner. I Vestfold, Telemark og Nordland er gjennomsnittssatsene lavere i 1995 enn i 1994 for brutto årsinntekt på 250 000 kroner. I Østfold og Vestfold er gjennomsnittssatsene lavere i 1995 enn i 1994 for brutto årsinntekt på 100 000 kroner.

Satsene i august for husholdninger med brutto årsinntekt på 100 000 kroner

Høyeste betalingssatser har Nord-Trøndelag (2 272 kroner), Sør-Trøndelag (2262) og Hedmark (2 260 kroner). Laveste betalingssatser har Akershus (372 kroner), Oslo (610 kroner) og Rogaland (698 kroner). Hvilke fylker som har høy betalingssats for lavinntektsgrupper har blant annet sammenheng med foreldrebetalingssystemet kommunene har valgt.

Et typisk trekk ved fylker med høy betalingssats er at et stort flertall av kommunene i fylket har valgt å kreve samme foreldrebetaling uansett inntektsnivået til barnets foresatte. Akershus-kommunene og Oslo har valgt inntektsavhengig foreldrebetaling. Oslo og Akershus-kommunene har stor spredning i foreldrebetalingen avhengig av husholdningens inntektsnivå. Det medfører at Oslo og Akershus har lavest foreldrebetaling blant alle fylkene for husholdninger med brutto årsinntekt på 100 000 kroner, men samtidig blant de med høyest foreldrebetaling for høyinntektsgrupper.

Figur 1. Gjennomsnittlig augustsats for ett barn i kommunal barnehage. Brutto årsinntekt på 100 000 kroner.



Det må bemerkes at tallene for denne gruppen skal tolkes noe varsomt. Med kombinasjonen lav inntekt og høye barnehageutgifter kan husholdningene i mange tilfeller komme inn under ulike rabatt-/friplassordninger, eller etter særskilt behandling få økonomisk hjelp fra sosialkontoret.

Satsene i august for husholdninger med brutto årsinntekt på 250 000 kroner

Høyeste betalingssatser har Oslo (2 830 kroner), Hordaland (2 491 kroner) og Sør-Trøndelag (2 387 kroner).

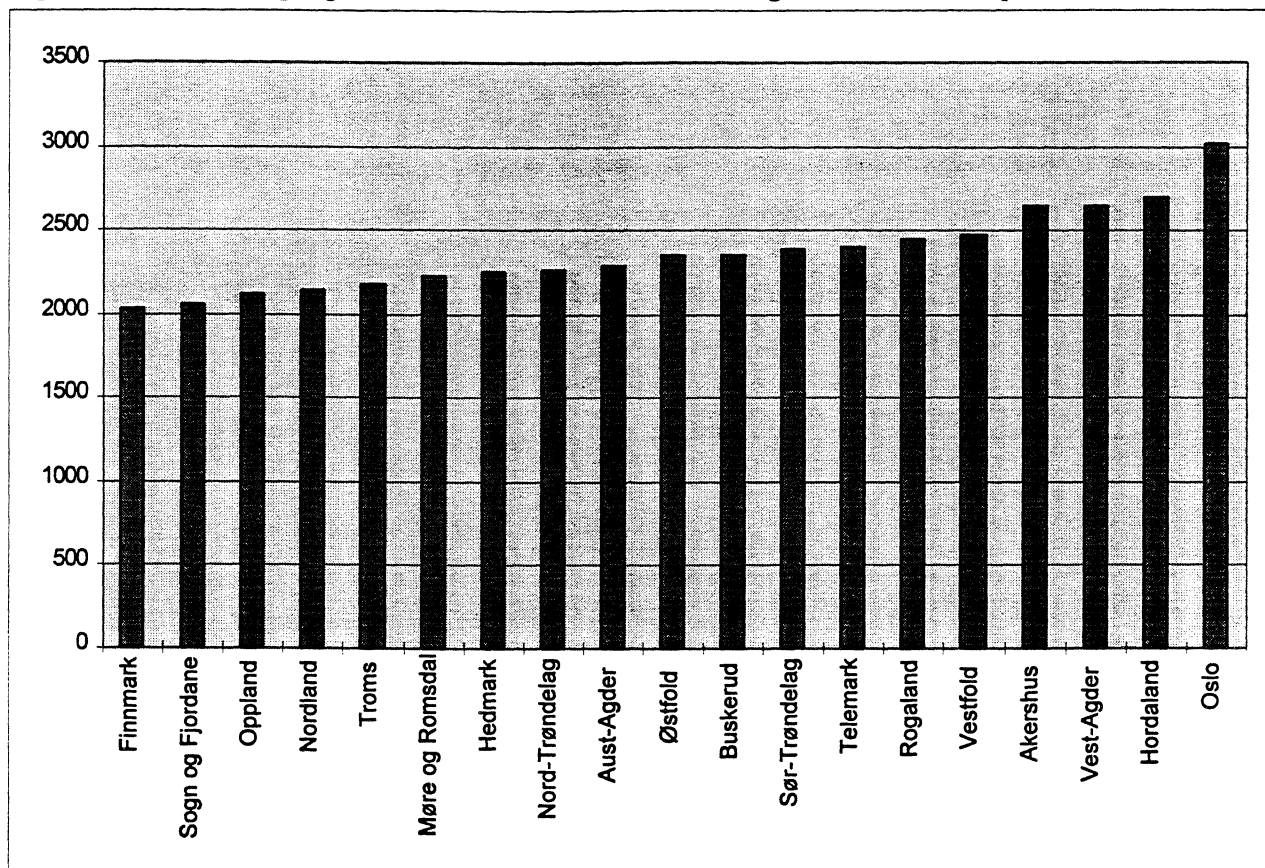
Laveste betalingssatser har Finnmark (1 913 kroner), Sogn og Fjordane (1 956 kroner) og Aust-Agder (1 991 kroner).

Satsene i august for husholdninger med brutto årsinntekt på 375 000 kroner

Høyeste betalingssatser har Oslo (3 015 kroner), Hordaland (2 694 kroner) og Vest-Agder (2 653 kroner). Laveste

betalingssatser har Finnmark (2 028 kroner), Sogn og Fjordane (2 062 kroner) og Oppland (2 125 kroner).

Figur 2. Gjennomsnittlig augustsats for et barn i kommunal barnehage. Brutto årsinntekt på 375 000 kroner.



Årsbetalingen på landsbasis

Med brutto årsinntekt på 100 000, 250 000 og 375 000 kroner, var årsbetalingen på landsbasis for husholdninger med ett barn i barnehage i gjennomsnitt henholdsvis **kr. 17 297**, **kr. 24 638** og **kr. 26 452**. I forhold til tilsvarende inntektsnivåer var årsbetalingen henholdsvis **3,7 prosent**, **2,5 prosent** og **2,3 prosent høyere** i 1995 enn i 1994.

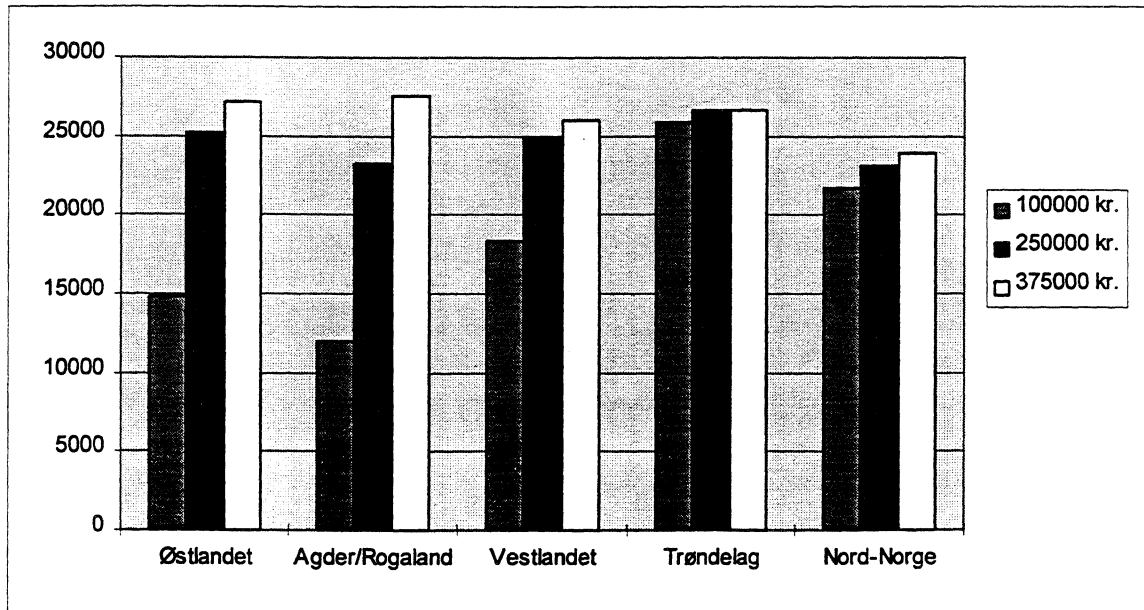
Med de samme årsinntektene var årsbetalingen på landsbasis for husholdninger med to barn i barnehage i gjennomsnitt henholdsvis **kr. 27 838**, **kr. 39 143** og **kr. 41 893**. I forhold til tilsvarende inntektsnivåer var årsbetalingen henholdsvis **4,0 prosent**, **2,6 prosent** og **2,4 prosent høyere** i 1995 enn i 1994.

Årsbetaling på regionsnivå

For husholdninger med brutto årsinntekt på 100 000 kroner er det stor variasjon i årsbetalingen. Agder/Rogaland opererer med laveste årsbetaling, 11 990 kroner for ett barn og 18 493 kroner for to barn i barnehage. Høyeste årsbetaling for husholdninger med årsinntekt på 100 000 kroner har Trøndelag, hvor årsbetalingen er henholdsvis 25 913 kroner for ett barn og 42 712 kroner for to barn.

For husholdninger med årsinntekt på 250 000 kroner varierer årsbetalingen mellom 23 125 kroner (Nord-Norge og 26 601 kroner (Trøndelag) for ett barn i barnehage. Med to barn i barnehage varierer årsbetalingen fra 35 74 kroner (Agder/Rogaland) til 43 743 kroner (Trøndelag).

Figur 3. Gjennomsnittlig årsbetaling for ett barn i kommunal barnehage etter region og brutto årsinntekt. August 1995.



For husholdninger med årsinntekt på 375 000 kroner varierer årsbetalingen mellom 23 968 kroner (Nord-Norge) og 27 600 kroner (Agder/Rogaland) for ett barn i barnehage. Med to barn i barnehage varierer årsbetalingen mellom 37 149 kroner (Nord-Norge) og 43 743 kroner (Trøndelag).

Årsbetalingen for husholdninger med brutto årsinntekt på 100 000 kroner

For husholdninger med ett barn i barnehage er årsbetalingen i 36 kommuner (33,0 pst.) under 10 000 kroner. I 16 kommuner (14,7 pst.) er årsbetalingen mellom 10 000 og 20 000 kroner, og i 57 kommuner (52,3 pst.) er årsbetalingen over 20 000 kroner.

For husholdninger med to barn i barnehage er årsbetalingen i 18 kommuner (16,5 pst.) under 10 000 kroner. I 22 kommuner (20,2 pst.) er årsbetalingen mellom 10 000 og 20 000 kroner og i 10 kommuner (9,2 pst.) mellom 20 000 og 30 000 kroner. I 59 kommuner (54,1 pst.) er årsbetalingen over 30 000 kroner, av disse har 29 kommuner årsbetaling mellom 40 000 og 50 000 kroner og 3 kommuner (Steinkjer, Trondheim og Verdal) årsbetaling over 50 000 kroner. Det er opplagt at med slike barnehageutgifter kommer husholdningene inn under ulike økonomiske hjelpeordninger.

Årsbetalingen for husholdninger med brutto årsinntekt på 250 000 kroner

For husholdninger med ett barn i barnehage er det ingen kommuner i utvalget med årsbetaling under 10 000 kroner. 9 kommuner (8,3 pst.) har årsbetaling mellom 10 000 og 20 000 kroner og 100 kommuner (91,7 pst.) har årsbetaling over 20 000 kroner, hvorav 4 kommuner (Oslo, Lillehammer, Bergen og Orkdal) har årsbetaling over 30 000 kroner.

For husholdninger med to barn i barnehage er det ingen kommuner i utvalget med årsbetaling under 20 000 kroner. 5 kommuner (4,6 pst.) har årsbetaling mellom 20 000 og 30 000 kroner og 57 kommuner (52,3 pst.) ligger mellom 30 000 og 40 000 kroner. 47 kommuner (43,1 pst.) har årsbetaling over 40 000 kroner, og av disse har 4 kommuner (Steinkjer, Trondheim, Orkdal og Verdal) årsbetaling over 50 000 kroner.

Årsbetalingen for husholdninger med brutto årsinntekt på 375 000 kroner

For husholdninger med ett barn i barnehage er det ingen kommuner i utvalget med årsbetaling under 10 000 kroner. 4 kommuner (3,7 pst.) har årsbetaling mellom 10 000 og 20 000 kroner. 89 kommuner (81,7 pst.) tar mellom 20 000 og 30 000 kroner, og 16 kommuner (14,7 pst.) har årsbetaling over 30 000 kroner.

For husholdninger med to barn i barnehage er det ingen kommuner i utvalget med årsbetaling under 20 000 kroner. 2 kommuner (1,8 pst.) tar mellom 20 000 og 30 000 kroner, og 39 kommuner (35,8 pst.) ligger mellom 30 000 og 40 000 kroner. 62 kommuner (56,9 pst.) har årsbetaling mellom 40 000 og 50 000 kroner. 6 kommuner (5,5 pst.) har årsbetaling over 50 000 kroner.

Oppholdstid

73 kommuner i utvalget har fastsatt oppholdstid over 41 timer i uken som en heldagsplass/heldagsbarnehage. 36 kommuner fastsetter også oppholdstid under 41 timer i uken som heldagsopphold. Av disse er det 7 kommuner som definerer oppholdstid over 35 timer i uken som heldagsopphold, mens 20 kommuner fastsetter heldagsopphold som 31 timer eller mer i uken. 9 av kommunene har fastsatt kortere oppholdstid enn 31 timer i uken som heldagsplass (f. eks. Selje som definerer heldagsopphold som opphold mellom 30 og 42,5 timer pr. uke).

Betalingsystem

59 av 109 kommuner hadde "flate" månedssatser, det vil si at husholdningene betaler samme pris uansett inntekt. De øvrige kommunene hadde inntektsgraderte månedssatser. Noen av disse kommunene graderer betalingssettsene etter Folketrygdens grunnbeløp. Ettersom grunnbeløpet oppjusteres hvert år vil en husholdning med konstant inntekt før eller siden få lavere oppholdsbetaling.

Rabatt/friplass

Alle kommunene i utvalget tilbyr friplasser, økonomisk hjelp eller rabatt. 84 kommuner tilbyr friplasser. I underkant av 19 prosent av disse kommunene tilbyr friplasser gjennom sitt ordinære betalingssystem. Omtrent 14 prosent av kommunene i utvalget tildeler friplass etter separat behandling ved det organ som har opptaksmyndighet. 82 prosent av kommunene tilbyr friplass etter særskilt behandling, gjennom f.eks. sosialkontor, barnevernsnemnd eller skolekontor (summen av prosentpoengene overskrider 100 prosent på grunn av at noen kommuner tildeler friplasser etter flere av behandlingsmåtene). De resterende 25 kommunene tilbyr ulike rabattordninger.

Søskenmoderasjon

107 av de 109 kommunene gir søskenmoderasjon, og i 68 kommuner var augustsatsen for barn nummer to 50 prosent av satsen for første barn. I hovedsak gir kommunene ikke søskenmoderasjon på mat-/kostpenger.

Antall ganger det betales

I utvalget var det 103 kommuner som hadde foreldrebetaling for helårsopphold (11 måneder) fordelt på 11 månedlige betalinger. 4 kommuner hadde færre enn 11 betalinger, og 2 kommuner hadde 12 betalinger.

Mat-/kostpenger

55 av 109 kommuner krever inn mat-/kostpenger separat. Undersøkelsen tar bare hensyn til de tilfellene hvor mat-/kostpenger spesifiseres nærmere. I undersøkelsen er det ikke tatt med kostpenger som avtales direkte mellom den enkelte barnehagen og foresatte.

Egne betalingssatser for kortere heldagsopphold

15 kommuner har, som anmerket i fotnoter, lavere satser for oppholdstid på mindre enn 41 timer pr. uke.

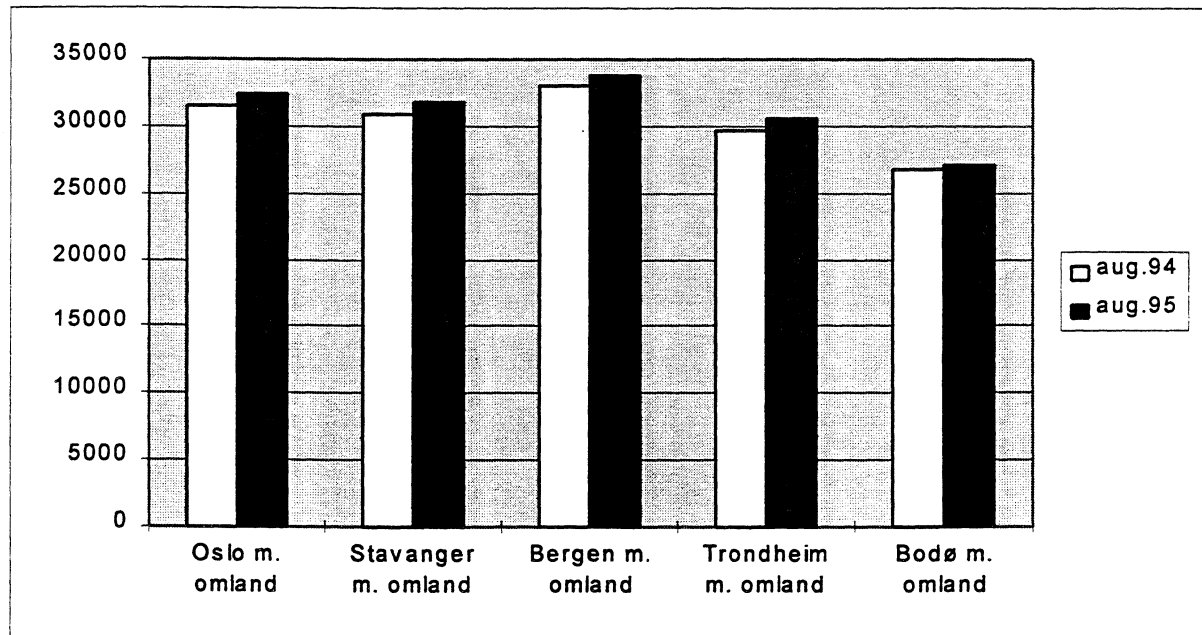
Egne betalingssatser for barn under 3 år

14 kommuner i utvalget har høyere betalingssats for barn under 3 år.

Noen funn, private barnehager uten kommunalt tilskudd

Private barnehager som ikke får kommunalt tilskudd, bestemmer selv foreldrebetalingen m.m. Det vanlige er en fast pris pr. plass, dvs. det tas ikke hensyn til størrelsen på foreldrenes/foresattes inntekt.

Figur 4. Gjennomsnittlig årsbetaling for et barn etter område og betalingsår. Private barnehager.



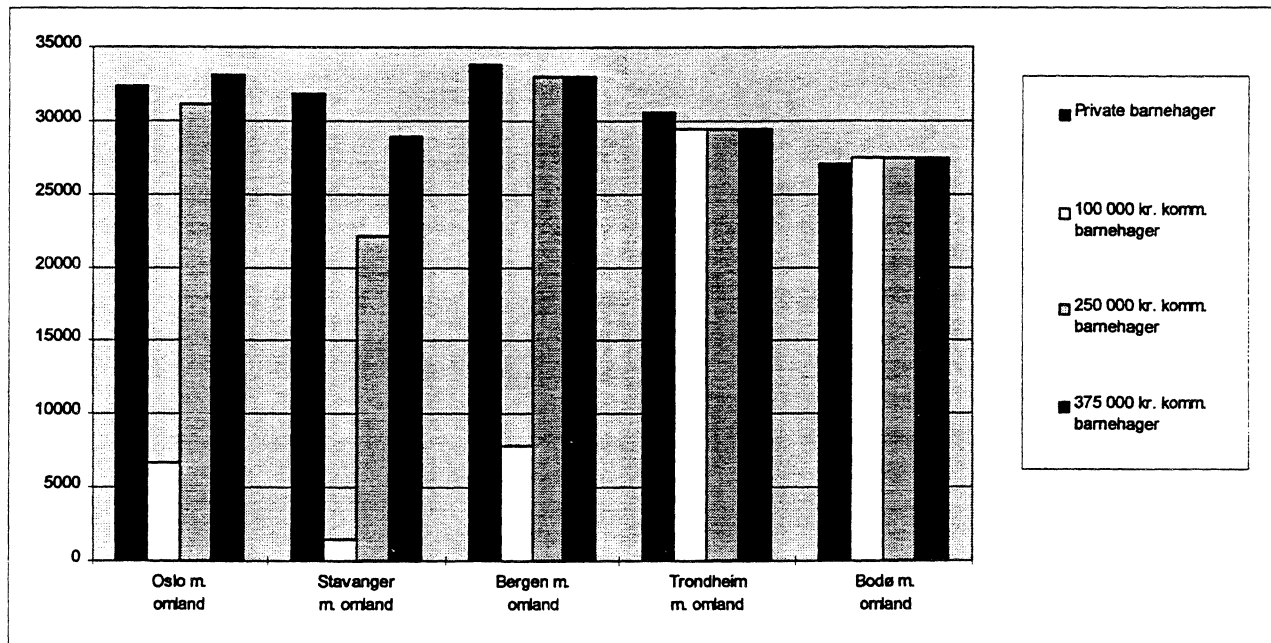
For husholdninger med ett barn i barnehage varierer årsbetalingen for august 1995 mellom 27 013 kroner (Bodø m/omland) og 33 823 kroner (Bergen m/omland). For husholdninger med to barn i barnehage ligger betalingen mellom 45 449 kroner (Bodø m/omland) og 60 209 kroner (Bergen m/omland).

For husholdninger med ett barn i barnehage og brutto årsinntekt på 375 000 kroner, bosatt enten i Bodø, Bergen, Trondheim eller Oslo er årsbetalingen for august 1995 i kommunal barnehage tilnærmet lik den gjennomsnittlige årsbetalingen i privat barnehage uten kommunalt tilskudd i samme område. I Stavanger er årsbetalingen ca. 9 prosent lavere i kommunale barnehager enn i private barnehager uten kommunalt tilskudd.

For husholdninger med ett barn i barnehage og brutto årsinntekt på 250 000 kroner, er årsbetalingen for kommunal barnehageplass i Stavanger 30,2 prosent lavere enn gjennomsnittlig årsbetaling i private barnehager uten kommunalt tilskudd i samme område. I Oslo, Bergen, Trondheim og Bodø er årsbetalingen omlag den samme uansett kommunal eller privat barnehage.

For husholdninger med ett barn i barnehage og brutto årsinntekt på 100 000 kroner er årsbetalingen for kommunal barnehageplass i Oslo, Stavanger, Bergen atskillig lavere enn gjennomsnittlig årsbetaling i private barnehager uten kommunalt tilskudd i samme område. Årsbetalingen i Trondheim og Bodø er omlag den samme uansett kommunal eller privat barnehage.

Figur 5. Gjennomsnittlig årsbetaling for ett barn etter område, barnehagetype og husholdningens bruttoinntekt august 1995.



Tabell 1. Oversiktsdata for undersøkelsen - august 1995

Fylke:	Antall kommuner i fylket:						
	som deltok i undersøkelsen	hvor månedssatsene var		som har 41 t. eller mer som hel dagsoppb.	som tilbyr søskenmoderasjon	som nytter kostpenger	som har 11 betalingsmåneder
		inntektsgradert	flate				
Østfold	6	3	3	5	6	4	6
Akershus	6	6	0	4	6	5	6
Oslo	1	1	0	1	1	0	1
Hedmark	6	0	6	6	6	3	6
Oppland	6	1	5	3	6	3	6
Buskerud	6	4	2	4	6	2	5
Vestfold	6	5	1	5	6	3	5
Telemark	6	4	2	5	6	4	6
Aust-Agder	6	4	2	4	6	4	6
Vest-Agder	6	6	0	3	6	2	6
Rogaland	6	5	1	4	6	3	4
Hordaland	6	4	2	3	6	0	6
Sogn og Fjordane	6	2	4	2	6	3	5
Møre og Romsdal	6	1	5	5	5	1	6
Sør-Trøndelag	6	1	5	3	6	4	6
Nord-Trøndelag	6	0	6	3	5	4	6
Nordland	6	1	5	4	6	3	6
Troms	6	0	6	6	6	1	5
Finnmark	6	2	4	3	6	6	6
I alt	109	50	59	73	107	55	103
I alt i prosent		45.9	54.1	67.0	98.2	50.5	94.5

Tabell 2a. Gjennomsnittlige månedssatser og årsbetaling for fylke og bruttoinntekt, august 1994 og 1995.

Fylke	Månedssats, bruttoinntekt kr.			Årsbetaling					
				Ett barn, bruttoinntekt kr.			To barn, bruttoinntekt kr.		
	100000	250000	375000	100000	250000	375000	100000	250000	375000
Østfold									
1994	1725	2332	2332	19762	26435	26435	32775	42785	42785
1995	1496	2359	2359	17239	26736	26736	29108	43727	43727
Pst. endring	-13.3	1.2	1.2	-12.8	1.1	1.1	-11.2	2.2	2.2
Akershus									
1994	349	1986	2577	5170	23179	29674	8630	36276	46019
1995	372	2050	2651	5425	23879	30490	9034	37411	47328
Pst. endring	6.6	3.2	2.9	4.9	3.0	2.7	4.7	3.1	2.8
Oslo									
1994	550	2730	2910	6050	30030	32010	9075	45045	48015
1995	610	2830	3015	6710	31130	33165	10065	46695	49748
Pst. endring	10.9	3.7	3.6	10.9	3.7	3.6	10.9	3.7	3.6
Hedmark									
1994	2162	2162	2162	24475	24475	24475	39995	39995	39995
1995	2260	2260	2260	25557	25557	25557	41967	41967	41967
Pst. endring	4.5	4.5	4.5	4.4	4.4	4.4	4.9	4.9	4.9
Oppland									
1994	1908	2090	2090	21872	23877	23877	36062	39572	39572
1995	1943	2125	2125	22283	24289	24289	36636	40145	40145
Pst. endring	1.8	1.7	1.7	1.9	1.7	1.7	1.6	1.4	1.4
Buskerud									
1994	1100	2137	2394	12438	24052	27006	18850	37019	41449
1995	1104	2166	2360	12807	24700	26893	20306	38940	42230
Pst. endring	0.4	1.4	-1.4	3.0	2.7	-0.4	7.7	5.2	1.9
Vestfold									
1994	982	2305	2480	11164	25663	27588	17003	39714	42602
1995	932	2289	2480	10815	25690	27789	16580	39900	43049
Pst. endring	-5.1	-0.7	0.0	-3.1	0.1	0.7	-2.5	0.5	1.1
Telemark									
1994	872	2215	2326	10259	25036	26255	16313	38478	40307
1995	944	2162	2401	11213	24603	27234	17845	37931	41877
Pst. endring	8.3	-2.4	3.2	9.3	-1.7	3.7	9.4	-1.4	3.9
Aust-Agder									
1994	1138	1935	2303	13779	22552	26594	21302	34460	40524
1995	1175	1991	2298	14205	23183	26558	21946	35413	40475
Pst. endring	3.3	2.9	-0.2	3.1	2.8	-0.1	3.0	2.8	-0.1

Tabell 2a (forts.) Gjennomsnittlige månedssatser og årsbetaling for fylke og bruttoinntekt, august 1994 og 1995.

Fylke	Månedssats, bruttoinntekt kr.			Årsbetaling					
				Ett barn, bruttoinntekt kr.			To barn, bruttoinntekt kr.		
	100000	250000	375000	100000	250000	375000	100000	250000	375000
Vest-Agder									
1994	1128	2165	2593	12899	24314	29020	20016	37563	44767
1995	1198	2172	2653	13523	24235	29533	20458	36526	44474
Pst. endring	6.2	0.3	2.3	4.8	-0.3	1.8	2.2	-2.8	-0.7
Rogaland									
1994	697	2009	2434	7844	21696	26129	12280	34289	41451
1995	698	2024	2454	8243	22233	26710	13074	35300	42531
Pst. endring	0.2	0.7	0.8	5.1	2.5	2.2	6.5	2.9	2.6
Hordaland									
1994	1191	2405	2641	13103	26453	29055	20653	40679	44581
1995	1329	2491	2694	14614	27401	29638	23418	42600	45955
Pst. endring	11.5	3.6	2.0	11.5	3.6	2.0	13.4	4.7	3.1
Sogn og Fjordane									
1994	1390	1908	2013	15922	21916	23071	25833	35348	37080
1995	1426	1956	2062	16376	22505	23678	26575	36307	38067
Pst. endring	2.6	2.5	2.4	2.8	2.7	2.6	2.9	2.7	2.7
Møre og Romsdal									
1994	2028	2182	2182	22583	24277	24277	38822	41973	41973
1995	2150	2231	2231	23925	24814	24814	40497	42008	42008
Pst. endring	6.0	2.2	2.2	5.9	2.2	2.2	4.3	0.1	0.1
Sør-Trøndelag									
1994	2053	2178	2275	23201	24585	25648	36671	38748	40343
1995	2262	2387	2387	26015	27390	27390	41621	43684	43684
Pst. endring	10.2	9.6	4.9	12.1	11.4	6.8	13.5	12.7	8.3
Nord-Trøndelag									
1994	2222	2222	2222	25537	25537	25537	43313	43313	43313
1995	2272	2272	2272	25812	25812	25812	43803	43803	43803
Pst. endring	2.3	2.3	2.3	1.1	1.1	1.1	1.1	1.1	1.1
Nordland									
1994	1914	2051	2164	22023	23524	24773	34334	36586	38459
1995	2031	2031	2145	23283	23283	24541	36360	36360	38246
Pst. endring	6.1	-1.0	-0.9	5.7	-1.0	-0.9	5.9	-0.6	-0.6
Troms									
1994	2042	2042	2042	22897	22897	22897	36084	36084	36084
1995	2179	2179	2179	23979	23979	23979	37592	37592	37592
Pst. endring	6.7	6.7	6.7	4.7	4.7	4.7	4.2	4.2	4.2

Tabell 2a (forts.) Gjennomsnittlige månedssatser og årsbetaling for fylke og bruttoinntekt, august 1994 og 1

Fylke	Månedssats, bruttoinntekt kr.			Årsbetaling					
				Ett barn, bruttoinntekt kr.			To barn, bruttoinntekt kr.		
	100000	250000	375000	100000	250000	375000	100000	250000	375000
Finnmark									
1994	1481	1868	1953	17085	21347	22281	26025	32419	33819
1995	1520	1913	2028	17791	22112	23382	27221	33703	35609
Pst. endring	2.6	2.4	3.8	4.1	3.6	4.9	4.6	4.0	5.3
Hele landet									
1994	1457	2127	2294	16680	24045	25867	26778	38136	40906
1995	1508	2176	2342	17297	24638	26452	27838	39143	41893
Pst. endring	3.5	2.3	2.1	3.7	2.5	2.3	4.0	2.6	2.4

Tabell 2b. Gjennomsnittlige månedssatser og årsbetaling etter bruttoinntekt, januar 1995 og august 1995.

Fylke	Månedssats, bruttoinntekt kr.			Årsbetaling					
				Ett barn, bruttoinntekt kr.			To barn, bruttoinntekt kr.		
	100000	250000	375000	100000	250000	375000	100000	250000	375000
Hele landet									
1995, januar	1482	2169	2344	16904	24446	26371	27048	38715	41639
1995, august	1508	2176	2342	17297	24638	26452	27838	39143	41893
Pst. endring	1.7	0.3	-0.1	2.3	0.8	0.3	2.9	1.1	0.6

Tabell 3.

Østfold, august 1995

Kommunenavn:	Månedssats, brutto inntekt kr.			Betaling antall ganger pr. år	Kost-penger pr. mnd. kr.	Modera-sjon, 1. søsken %	Årsbetaling					
							Ett barn, bruttoinntekt, kr.:			To barn, bruttoinntekt kr.:		
	100000	250000	375000				100000	250000	375000	100000	250000	375000
Eidsberg 1)	2320	2320	2320	11	125	25	26895	26895	26895	47410	47410	47410
Råde	710	2350	2350	11	70	50	8580	26620	26620	13255	40315	40315
Fredrikstad	510	2550	2550	11	0	40	5610	28050	28050	8976	44880	44880
Moss 1)	800	2300	2300	11	85	50	9735	26235	26235	15070	39820	39820
Rakkestad 2)	2240	2240	2240	11	0	30	24640	24640	24640	41888	41888	41888
Rygge	2393	2393	2393	11	150	30	27973	27973	27973	48049	48049	48049
Uveid gjennomsnitt	1496	2359	2359				17239	26736	26736	29108	43727	43727

1) Egne betalingssatser for barn under 3 år

2) For oppholdstid under 41 timer pr. uke har kommunen egne satser

Tabell 3 (forts.)

Akershus, august 1995

Kommunenavn:	Månedssats, brutto inntekt kr.			Betaling antall ganger pr. år	Kost-penger pr. mnd. kr.	Modera-sjon, 1. søsken %	Årsbetaling					
							Ett barn, bruttoinntekt kr.:			To barn, bruttoinntekt kr.:		
	100000	250000	375000				100000	250000	375000	100000	250000	375000
Bærum	633	2530	2530	11	0	30	6963	27830	27830	11837	47311	47311
Asker 1)	541	1685	2538	11	170	50	7821	20405	29788	12667	31543	45617
Aurskog-Hølan	500	1700	2300	11	200	50	7700	20900	27500	12650	32450	42350
Fet	560	1970	3040	11	170	50	8030	23540	35310	12980	36245	53900
Lørenskog 1)	0	2000	2600	11	125	50	1375	23375	29975	2750	35750	45650
Nittedal	0	2415	2898	11	60	50	660	27225	32538	1320	41168	49137
Uveid gjennomsnitt	372	2050	2651				5425	23879	30490	9034	37411	47328

1) Egne betalingssetser for barn under 3 år

Tabell 3 (forts.)

Hedmark, august 1995

Kommunenavn:	Månedssats, brutto inntekt kr.			Betaling antall ganger pr. år	Kost-penger pr. mnd. kr.	Modera-sjon, 1. søsken %	Årsbetaling					
							Ett barn, bruttoinntekt kr.:			To barn, bruttoinntekt kr.:		
	100000	250000	375000				100000	250000	375000	100000	250000	375000
Hamar	2250	2250	2250	11	70	50	25520	25520	25520	38665	38665	38665
Kongsvinger	2600	2600	2600	11	0	32	28600	28600	28600	48191	48191	48191
Ringsaker	2090	2090	2090	11	0	25	22990	22990	22990	40233	40233	40233
Stange	2100	2100	2100	11	0	30	23100	23100	23100	39270	39270	39270
Trysil	2070	2070	2070	11	150	50	24420	24420	24420	37455	37455	37455
Tynset 2)	2450	2450	2450	11	160	35	28710	28710	28710	47988	47988	47988
Uveid gjennomsnitt	2260	2260	2260				25557	25557	25557	41967	41967	41967

2) For oppholdstid under 41 timer pr. uke har kommunen egne satser

Tabell 3 (forts.)

Oppland, august 1995

Årsbetaling

Kommunenavn:	Månedssats, brutto inntekt kr.			Betaling antall ganger pr. år	Kost-penger pr. mnd. kr.	Modera-sjon, 1. søsken %	Ett barn, bruttoinntekt kr.:			To barn, bruttoinntekt kr.:		
	100000	250000	375000				100000	250000	375000	100000	250000	375000
Lillehammer	2642	2642	2642	11	198	50	31235	31235	31235	47938	47938	47938
Gjøvik	2250	2250	2250	11	0	25	24750	24750	24750	43313	43313	43313
Nordre Land 2)	2190	2190	2190	11	0	25	24090	24090	24090	42158	42158	42158
Sør-Aurdal 1)	1745	1745	1745	11	0	50	19195	19195	19195	28793	28793	28793
Nord-Aurdal	2100	2100	2100	11	140	40	24640	24640	24640	40040	40040	40040
Øystre-Slidre	730	1824	1824	11	160	25	9790	21824	21824	17573	38632	38632
Uveid gjennomsnitt	1943	2125	2125				22283	24289	24289	36636	40145	40145

1) Egne betalingssatser for barn under 3 år

2) For oppholdstid under 41 timer pr. uke har kommunen egne satser

Tabell 3 (forts.)

Buskerud, august 1995

Kommunenavn:	Månedssats, brutto inntekt kr.			Betaling antall ganger pr. år	Kost-penger pr. mnd. kr.	Modera-sjon, 1. søsken %	Årsbetaling					
							Ett barn, bruttoinntekt kr.:			To barn, bruttoinntekt kr.:		
	100000	250000	375000				100000	250000	375000	100000	250000	375000
Drammen	675	1920	2300	12	0	50	8100	23040	27600	12150	34560	41400
Kongsberg	40	2205	2205	11	170	30	2310	26125	26125	4488	44974	44974
Ringerike	500	2100	2500	11	130	50	6930	24530	28930	11110	37510	44110
Gol 1)	2300	2300	2300	11	0	50	25300	25300	25300	37950	37950	37950
Ål	909	2273	2655	11	0	50	9999	25003	29205	14999	37505	43808
Nedre-Eiker	2200	2200	2200	11	0	30	24200	24200	24200	41140	41140	41140
Uveid gjennomsnitt	1104	2166	2360				12807	24700	26893	20306	38940	42230

1) Egne betalingssetser for barn under 3 år

Tabell 3 (forts.)

Vestfold, august 1995

Årsbetaling

Kommunenavn:	Månedssats, brutto inntekt kr.			Betaling antall ganger pr. år	Kost- penger pr. mnd. kr.	Modera- sjon, 1. søsken %	Ett barn, bruttoinntekt kr.:			To barn, bruttoinntekt kr.:		
	100000	250000	375000				100000	250000	375000	100000	250000	375000
Tønsberg	530	2130	2450	11	140	50	7370	24970	28490	11825	38225	43505
Sandefjord	1800	2495	2495	10.50	0	50	18900	26198	26198	28350	39296	39296
Larvik	525	2275	2800	11	0	50	5775	25025	30800	8663	37538	46200
Sande	600	2500	2800	11	0	50	6600	27500	30800	9900	41250	46200
Hof	0	2200	2200	11	100	25	1100	25300	25300	2200	44550	44550
Våle	2136	2136	2136	11	150	50	25146	25146	25146	38544	38544	38544
Uveid gjennomsnitt	932	2289	2480				10815	25690	27789	16580	39900	43049

Tabell 3 (forts.)

Telemark, august 1995

Kommunenavn:	Månedssats, brutto inntekt kr.			Betaling antall ganger pr. år	Kost- penger pr. mnd. kr.	Modera- sjon, 1. søsken %	Årsbetaling					
							Ett barn, bruttoinntekt kr.:			To barn, bruttoinntekt kr.:		
	100000	250000	375000				100000	250000	375000	100000	250000	375000
Porsgrunn	350	2200	2700	11	100	50	4950	25300	30800	7975	38500	46750
Skien	500	2350	2350	11	135	50	6985	27335	27335	11220	41745	41745
Sauherad	2220	2220	2220	11	0	50	24420	24420	24420	36630	36630	36630
Seljord 1)	366	1848	2783	11	130	50	5456	21758	32043	8899	33352	48780
Kviteseid	2230	2230	2230	11	0	35	24530	24530	24530	40475	40475	40475
Vinje	0	2122	2122	11	85	50	935	24277	24277	1870	36883	36883
Uveid gjennomsnitt	944	2162	2401				11213	24603	27234	17845	37931	41877

1) Egne betalingssatser for barn under 3 år

Tabell 3 (forts.)

Aust-Agder, august 1995

Årsbetaling

Kommunenavn:	Månedssats, brutto inntekt kr.			Betaling antall ganger pr. år	Kost-penger pr. mnd. kr.	Modera-sjon, 1. søsken %	Ett barn, bruttoinntekt kr.:			To barn, bruttoinntekt kr.:		
	100000	250000	375000				100000	250000	375000	100000	250000	375000
Risør	2200	2200	2200	11	135	50	25685	25685	25685	39270	39270	39270
Arendal	540	1830	2290	11	0	50	5940	20130	25190	8910	30195	37785
Grimstad	1260	2457	2625	11	152	50	15532	28699	30547	24134	43885	46657
Froland	537	1822	2252	11	190	50	7997	22132	26862	13041	34243	41338
Åmli	750	1875	2658	11	0	50	8250	20625	29238	12375	30938	43857
Valle 2)	1764	1764	1764	11	220	50	21824	21824	21824	33946	33946	33946
Uveid gjennomsnitt	1175	1991	2298				14205	23183	26558	21946	35413	40475

2) For oppholdstid under 41 timer pr. uke har kommunen egne satser

Tabell 3 (forts.)

Vest-Agder, august 1995

Kommunenavn:	Månedssats, brutto inntekt kr.			Betaling antall ganger pr. år	Kost- penger pr. mnd. kr.	Modera- sjon, 1. søsken %	Årsbetaling					
							Ett barn, bruttoinntekt kr.:			To barn, bruttoinntekt kr.:		
	100000	250000	375000				100000	250000	375000	100000	250000	375000
Kristiansand	1595	2595	3015	11	0	50	17545	28545	33165	26318	42818	49748
Mandal 2)	900	2030	2710	11	70	50	10670	23100	30580	16390	35035	46255
Farsund 2)	1155	2370	2735	11	0	50	12705	26070	30085	19058	39105	45128
Lindesnes 2)	1394	2214	2700	11	0	50	15334	24354	29700	23001	36531	44550
Kvinesdal 2)	1305	2145	2525	11	0	50	14355	23595	27775	21533	35393	41663
Sirdal	837	1675	2234	11	120	50	10527	19745	25894	16451	30278	39501
Uveid gjennomsnitt	1198	2172	2653				13523	24235	29533	20458	36526	44474

2) For oppholdstid under 41 timer pr. uke har kommunen egne satser

Tabell 3 (forts.)

Rogaland, august 1995

Årsbetaling

Kommunenavn:	Månedssats, brutto inntekt kr.			Betaling antall ganger pr. år	Kost- penger pr. mnd. kr.	Modera- sjon, 1. søsken %	Ett barn, bruttoinntekt kr.:			To barn, bruttoinntekt kr.:		
	100000	250000	375000				100000	250000	375000	100000	250000	375000
Sandnes 2)	330	1785	2625	10	0	25	3300	17850	26250	5775	31238	45938
Stavanger	0	2075	2750	10	144	50	1440	22190	28940	2880	34005	44130
Hå 2)	578	1961	2320	11	80	25	7238	22451	26400	12887	39509	46420
Sola	0	1850	2400	11	0	50	0	20350	26400	0	30525	39600
Sauda	1132	2321	2477	11	125	50	13827	26906	28622	21428	41047	43621
Tysvær	2150	2150	2150	11	0	50	23650	23650	23650	35475	35475	35475
Uveid gjennomsnitt	698	2024	2454				8243	22233	26710	13074	35300	42531

2) For oppholdstid under 41 timer pr. uke har kommunen egne satser

Tabell 3 (forts.)

Hordaland, august 1995

Årsbetaling

Kommunenavn:	Månedssats, brutto inntekt kr.			Betaling antall ganger pr. år	Kost- penger pr. mnd. kr.	Modera- sjon, 1. søsken %	Ett barn, bruttoinntekt kr.:			To barn, bruttoinntekt kr.:		
	100000	250000	375000				100000	250000	375000	100000	250000	375000
Bergen	710	3000	3000	11	0	50	7810	33000	33000	11715	49500	49500
Sveio 1) 2)	0	2340	2340	11	0	50	0	25740	25740	0	38610	38610
Stord	1785	2700	3110	11	0	50	19635	29700	34210	29453	44550	51315
Tysnes	2496	2496	2496	11	0	40	27456	27456	27456	43930	43930	43930
Kvinnherad	710	2140	2950	11	0	50	7810	23540	32450	11715	35310	48675
Voss 2)	2270	2270	2270	11	0	25	24970	24970	24970	43698	43698	43698
Uveid gjennomsnitt	1329	2491	2694				14614	27401	29638	23418	42600	45955

1) Egne betalingssatser for barn under 3 år

2) For oppholdstid under 41 timer pr. uke har kommunen egne satser

Tabell 3 (forts.)

Sogn og Fjordane, august 1995

Årsbetaling

Kommunenavn:	Månedssats, brutto inntekt kr.			Betaling antall ganger pr. år	Kostpenger pr. mnd. kr.	Moderasjon, 1. søsken %	Ett barn, bruttoinntekt kr.:			To barn, bruttoinntekt kr.:		
	100000	250000	375000				100000	250000	375000	100000	250000	375000
Flora 1)	2360	2360	2360	11	80	40	26840	26840	26840	43296	43296	43296
Gulen 1)	1968	1968	1968	11	0	40	21648	21648	21648	34637	34637	34637
Høyanger	0	1795	1795	12	155	35	1860	23400	23400	3720	39261	39261
Årdal	320	1705	2345	11	0	50	3520	18755	25795	5280	28133	38693
Luster	1900	1900	1900	11	130	25	22330	22330	22330	39435	39435	39435
Selje 1)	2005	2005	2005	11	0	50	22055	22055	22055	33083	33083	33083
Uveid gjennomsnitt	1426	1956	2062				16376	22505	23678	26575	36307	38067

1) Egne betalingssatser for barn under 3 år

Tabell 3 (forts.)

Møre og Romsdal, august 1995

Årsbetaling

Kommunenavn:	Månedssats, brutto inntekt kr.			Betaling antall ganger pr. år	Kost- penger pr. mnd. kr.	Modera- sjon, 1. søsken %	Ett barn, bruttoinntekt kr.:			To barn, bruttoinntekt kr.:		
	100000	250000	375000				100000	250000	375000	100000	250000	375000
Molde	1940	2425	2425	11	0	30	21340	26675	26675	36278	45348	45348
Ålesund	2100	2100	2100	11	0	0	23100	23100	23100	46200	46200	46200
Herøy	2220	2220	2220	11	0	25	24420	24420	24420	42735	42735	42735
Volda 2)	2230	2230	2230	11	150	30	26180	26180	26180	45001	45001	45001
Sykkylven	2200	2200	2200	11	0	50	24200	24200	24200	36300	36300	36300
Surnadal	2210	2210	2210	11	0	50	24310	24310	24310	36465	36465	36465
Uveid gjennomsnitt	2150	2231	2231				23925	24814	24814	40497	42008	42008

2) For oppholdstid under 41 timer pr. uke har kommunen egne satser

Tabell 3 (forts.)

Sør-Trøndelag, august 1995

Årsbetaling

Kommunenavn:	Månedssats, brutto inntekt kr.			Betaling antall ganger pr. år	Kost- penger pr. mnd., kr.	Modera- sjon, 1. søsken %	Ett barn, bruttoinntekt kr.:			To barn, bruttoinntekt kr.:		
	100000	250000	375000				100000	250000	375000	100000	250000	375000
Trondheim	2680	2680	2680	11	0	25	29480	29480	29480	51590	51590	51590
Hitra	2165	2165	2165	11	0	50	23815	23815	23815	35723	35723	35723
Ørland	2185	2185	2185	11	200	40	26235	26235	26235	42856	42856	42856
Oppdal	2100	2100	2100	11	140	50	24640	24640	24640	37730	37730	37730
Orkdal	2250	3000	3000	11	140	50	26290	34540	34540	40205	52580	52580
Selbu	2190	2190	2190	11	140	40	25630	25630	25630	41624	41624	41624
Uveid gjennomsnitt	2262	2387	2387				26015	27390	27390	41621	43684	43684

Tabell 3 (forts.)

Nord-Trøndelag, august 1995

Årsbetaling

Kommunenavn:	Månedssats, brutto inntekt kr.			Betaling antall ganger pr. år	Kost- penger pr. mnd. kr.	Modera- sjon, 1. søsken %	Ett barn, bruttoinntekt kr.:			To barn, bruttoinntekt kr.:		
	100000	250000	375000				100000	250000	375000	100000	250000	375000
Steinkjer 2)	2625	2625	2625	11	75	30	29700	29700	29700	50738	50738	50738
Stjørdal	2245	2245	2245	11	120	50	26015	26015	26015	39683	39683	39683
Verdal	2300	2300	2300	11	150	0	26950	26950	26950	53900	53900	53900
Snåsa	2300	2300	2300	11	0	30	25300	25300	25300	43010	43010	43010
Namsskogan 2)	1795	1795	1795	11	0	40	19745	19745	19745	31592	31592	31592
Grong	2369	2369	2369	11	100	40	27159	27159	27159	43894	43894	43894
Uveid gjennomsnitt	2272	2272	2272				25812	25812	25812	43803	43803	43803

2) For oppholdstid under 41 timer pr. uke har kommunen egne satser

Tabell 3 (forts.)

Nordland, august 1995

Årsbetaling

Kommunenavn:	Månedssats, brutto inntekt kr.			Betaling antall ganger pr. år	Kostpenger pr. mnd. kr.	Moderasjon, 1. søsken %	Ett barn, bruttoinntekt kr.:			To barn, bruttoinntekt kr.:		
	100000	250000	375000				100000	250000	375000	100000	250000	375000
Bodø 1)	2500	2500	2500	11	0	50	27500	27500	27500	41250	41250	41250
Sømna	2100	2100	2100	11	125	25	24475	24475	24475	43175	43175	43175
Dønna 1)	1805	1805	1805	11	220	50	22275	22275	22275	34623	34623	34623
Fauske	1880	1880	1880	11	0	50	20680	20680	20680	31020	31020	31020
Vestvågøy	2200	2200	2200	11	170	50	26070	26070	26070	40040	40040	40040
Sortland	1700	1700	2386	11	0	50	18700	18700	26246	28050	28050	39369
Uveid gjennomsnitt	2031	2031	2145				23283	23283	24541	36360	36360	38246

1) Egne betalingssatser for barn under 3 år

Tabell 3 (forts.)

Troms, august 1995

Årsbetaling

Kommunenavn:	Månedssats, brutto inntekt kr.			Betaling antall ganger pr. år	Kost-penger pr. mnd. kr.	Modera-sjon, 1. søsken %	Ett barn, bruttoinntekt kr.:			To barn, bruttoinntekt kr.:		
	100000	250000	375000				100000	250000	375000	100000	250000	375000
Tromsø	2700	2700	2700	11	0	52	29700	29700	29700	43956	43956	43956
Salangen 1)	2015	2015	2015	11	180	30	24145	24145	24145	41641	41641	41641
Målselv	2445	2445	2445	11	0	50	26895	26895	26895	40343	40343	40343
Berg	1785	1785	1785	11	0	25	19635	19635	19635	34361	34361	34361
Balsfjord	2200	2200	2200	11	0	50	24200	24200	24200	36300	36300	36300
Kvænanngen	1930	1930	1930	10	0	50	19300	19300	19300	28950	28950	28950
Uveid gjennomsnitt	2179	2179	2179				23979	23979	23979	37592	37592	37592

1) Egne betalingssetser for barn under 3 år

Tabell 3 (forts.)

Finmark, august 1995

Årsbetaling

Kommunenavn:	Månedssats, brutto inntekt kr.			Betaling antall ganger pr. år	Kost- penger pr. mnd. kr.	Modera- sjon, 1. søsken %	Ett barn, bruttoinntekt kr.:			To barn, bruttoinntekt kr.:		
	100000	250000	375000				100000	250000	375000	100000	250000	375000
Vadsø	2010	2010	2010	11	170	50	23980	23980	23980	36905	36905	36905
Alta	2006	2006	2006	11	150	50	23716	23716	23716	36399	36399	36399
Loppa	1000	1800	1800	11	50	50	11550	20350	20350	17600	30800	30800
Nordkapp	2070	2070	2070	11	64	50	23474	23474	23474	35563	35563	35563
Deatnu-Tana	2034	2034	2034	11	50	50	22924	22924	22924	34661	34661	34661
Sør-Varanger	0	1557	2250	11	100	50	1100	18227	25850	2200	27891	39325
Uveid gjennomsnitt	1520	1913	2028				17791	22112	23382	27221	33703	35609

Tabell 4. Årsbetaling etter region og bruttoinntekt.

Region	Årsbetaling					
	Ett barn, bruttoinntekt kr.			To barn, bruttoinntekt kr.		
	100000	250000	375000	100000	250000	375000
Østlandet 1)						
1994	14811	24798	26602	23880	39258	41963
1995	14854	25206	27142	24161	40159	43062
Endring, pst.	0.3	1.6	2.0	1.2	2.3	2.6
Agder/Rogaland 2)						
1994	11507	22854	27248	17866	35437	42248
1995	11990	23217	27600	18493	35746	42493
Endring, pst.	4.2	1.6	1.3	3.5	0.9	0.6
Vestlandet 3)						
1994	17203	24215	25467	28436	39333	41211
1995	18305	24907	26043	30163	40305	42010
Endring, pst.	6.4	2.9	2.3	6.1	2.5	1.9
Trøndelag						
1994	24369	25061	25593	39992	41030	41828
1995	25913	26601	26601	42712	43743	43743
Endring, pst.	6.3	6.1	3.9	6.8	6.6	4.6
Nord-Norge						
1994	20668	22589	23317	32148	35030	36120
1995	21684	23125	23968	33724	35885	37149
Endring, pst.	4.9	2.4	2.8	4.9	2.4	2.8

1) Østfold, Akershus, Oslo, Hedmark, Oppland, Buskerud, Vestfold, Telemark. 2) Aust-Agder, Vest-Agder og Rogaland. 3) Hordaland, Sogn og Fjordane og Møre og Romsdal.

**Tabell 5. Måneds- og årsbetaling etter region og antall barn.
Private barnehager uten kommunal støtte.**

Område	Månedsbetaling			Årsbetaling					
	Ett barn			Ett barn			To barn		
	1994	1995	Endring pst.	1994	1995	Endring pst.	1994	1995	Endring pst.
Oslo m. omland	2780	2846	2.4	31538	32362	2.6	57577	59750	3.8
Stavanger m. omland	2614	2694	3.0	30890	31815	3.0	57490	57569	0.1
Bergen m. omland	2909	2968	2.0	33041	33823	2.4	58665	60209	2.6
Trondheim m. omland	2639	2717	2.9	29684	30571	3.0	57278	57597	0.6
Bodø m. omland	2336	2350	0.6	26849	27013	0.6	44395	45449	2.4

