

FORELDREBETALINGSUNDERSØKELSE 1994

En rapport om betalingen
for heldagsopphold i
kommunale og private barnehager
1. halvår 1994

Undersøkelse av 109 kommuner i alle fylkene

Generelt om undersøkelsen

Denne rapporten er utarbeidd av Statistisk sentralbyrå (SSB) på oppdrag fra Barne- og familiedepartementet ved Familie- og barnehageavdelingen. SSB har i oppdrag januar og august hvert år å gjennomføre en utvalgsundersøkelse av foreldrebetalingen for heldagsopphold i kommunale og private barnehager. Denne datainnsamlingen ble gjennomført i januar og februar 1994 og bearbeidingen av datamaterialet ble avsluttet i mars 1994.

Undersøkelsen og rapporten omhandler heldagsopphold i kommunale barnehager og private barnehager med kommunalt tilskudd, samt private barnehager uten kommunalt tilskudd.

Heldagsopphold er det som kommunene til enhver tid definerer som heldagsopphold.

De utvalgte kommunene ble bedt om å gi følgende opplysninger for kommunale barnehager for januar 1993 og januar 1994:

- betalingssats for heldagsplass for husholdninger på tre ulike inntektsnivåer, brutto årsinntekt i husholdningen (hos de foresatte) på henholdsvis 100 000, 250 000 og 375 000 kroner,
- eventuell moderasjon for første søsken,
- eventuelle kostpenger i tillegg til oppholdsbetalingen,
- hvor mange ganger i året det betales
- eventuell rabatt-/friplassordning.

SSB har mottatt opplysninger fra alle kommunene som ble trukket til utvalget, i alt 109 kommuner, det vil si fra Oslo og 6 kommuner fra hvert av de øvrige 18 fylkene. Dette tilsvarer vel en fjerdedel av landets kommuner og omfatter to tredjedeler av landets kommunale heldagsplasser.

SSB har valgt å dele inn landets kommuner etter visse kriterier. Første kriterium er fylke, og det trekkes 6 kommuner innen hvert fylke (bortsett fra Oslo som er et eget område). Hvert fylke er inndelt etter kommunenes næringsklassifisering. Dette har sikret en representasjon av både by- og landkommuner.

Utvalget av private heldagsbarnehager uten kommunalt tilskudd består av ca. 60 barnehager som er trukket fra områdene Oslo, Stavanger, Bergen, Trondheim og Bodø, alle med omland. Omland er blant annet bestemt utifra bosettingsforhold og kommunikasjonsstruktur. De private barnehagene ble bedt om følgende opplysninger for januar 1993 og januar 1994:

- betalingssats for heldagsopphold,
- eventuell moderasjon for første søsken,
- eventuelle kostpenger i tillegg til oppholdsbetalingen,
- hvor mange ganger i året det betales
- eventuelle innskudd.

De private heldagsbarnehagene uten kommunalt tilskudd er trukket ut på en måte som sikrer representasjon fra både by- og omlandskommunene.

Om tabellene

De fire første tabellene omhandler kommunale barnehager og private barnehager med kommunalt tilskudd. Den første tabellen gir en fylkesvis oversikt over hyppigheten av noen kjennetegn i undersøkelsen, bl.a. inntektsgraderte satser, friplasser og kostpenger.

Tabell 2a) er en landsoversikt inndelt etter fylke. Den inneholder gjennomsnittstall for det enkelte fylke og landet sett under ett for 1993 og 1994, og prosentvis endring i januarsatser og årsbetaling fra 1993 til 1994.

Tabell 2b) viser gjennomsnittstall for hele landet sett under ett for august 1993 og januar 1994, og prosentvis endring mellom disse to tidspunktene.

Rapporten gir i tabell 3 en oversikt for utvalgskommunene innen hvert fylke, med opplysninger om priser og betalingsbetingelser i januar 1994 samt beregnet årsbetaling for husholdninger med ett og to barn i barnehage. I tillegg er det beregnet gjennomsnittlige januarsatser og gjennomsnittlig årsbetaling i fylket. Årsbetalingen for ett barn framkommer ved å ta januarsatsen, inklusive eventuelle kostpenger, og multiplisere med antall betalinger i løpet av året. Årsbetalingen er en beregnet størrelse gitt at januarbetingelsene holdes uendret.

Tabell 4 er en regionsoversikt. Den viser beregnet gjennomsnittlig årsbetaling for husholdninger på de tre inntektsnivåene og for alternativene ett og to barn i barnehage.

Tabell 5 gir noen hovedtall for private barnehager i utvalgte byområder som ikke mottar kommunalt tilskudd. Tabellen opplyser om gjennomsnittlig januarbetaling for husholdninger med ett barn i barnehagen for januar 1993 og januar 1994 samt prosentvis endring i januarbetalingen. Videre gir tabellen tallene for gjennomsnittlig årsbetaling, inkludert eventuelle kostpenger, for husholdninger med ett eller to barn i privat barnehage.

Gjennomsnittstallene i tabellene 2-5 er ikke veide. Det vil si at alle kommuner og fylker, store og små, teller likt - de har samme vekt i beregningene.

Spesielle merknader

Rapporten gir prisene og betingelsene for alle barn i barnehage uansett alder og type barnehage (vanlig barnehage, familiebarnehage). I de tilfellene en kommune tar høyere pris for barn under 3 år, er dette anmerket i fotnote til tabellen. Videre er det anmerket i fotnote hvis en kommune har lavere satser for opphold under 41 timer pr. uke.

Januarsatsene og beregnet årsbetaling i tabellene angir bare punktobservasjoner for tre inntektsnivåer.

I kommuner med inntektsavhengig foreldrebetaling kan det ligge til grunn ulike inntektsbegrep for fastsettelse av foreldrebetalingen. Dette medfører at sammenligninger av takstnivået mellom kommuner, fylker og regioner er beheftet med en usikkerhet. Usikkerheten er lavere jo høyere nivå vi gjør sammenligninger på.

Det er vanlig at kommunene regulerer barnehagesatsene med virkning fra 1. januar og/eller 1. august. Satsene og betingelsene i denne undersøkelsen er de som gjaldt i januar og som normalt vil gjelde til 1.

august eller ut året. Angjeldende tidsrom er i undersøkelsen kalt "1. halvår".

Noen funn, kommunale barnehager og private barnehager med kommunalt tilskudd

Januarsatsene på landsbasis

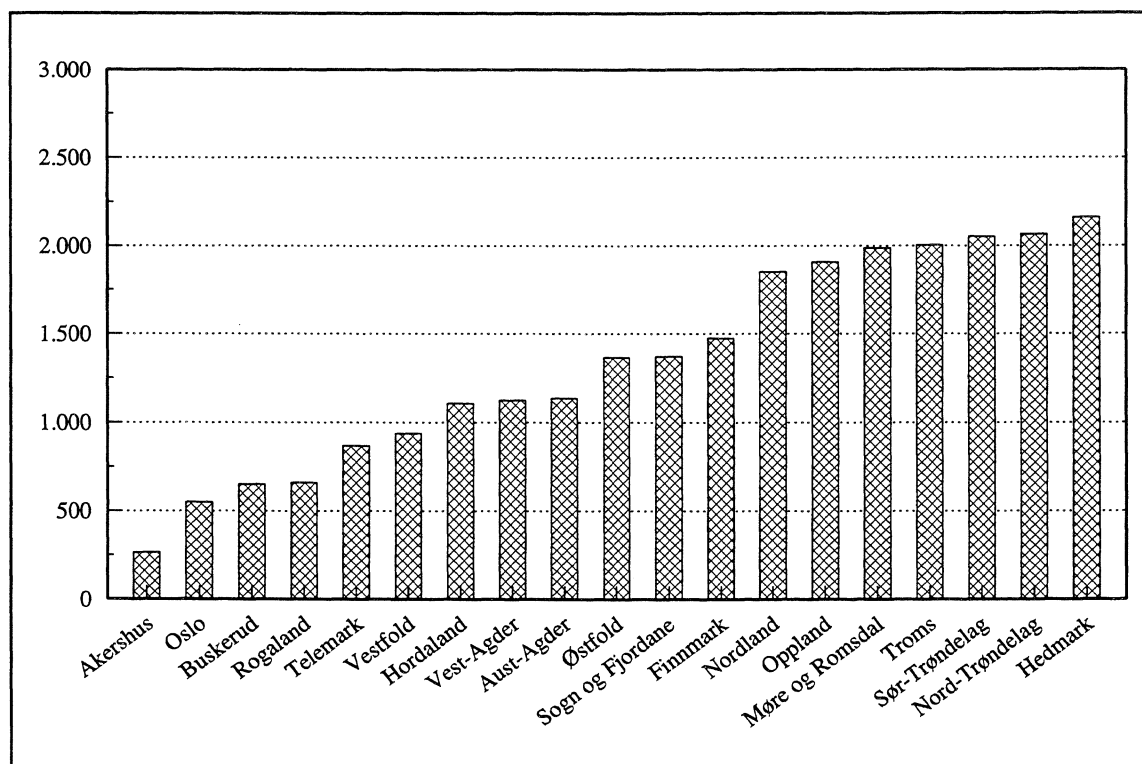
Med brutto årsinntekt på 100 000, 250 000 og 375 000 kroner var januarsatsene, for heldagsplass i kommunale barnehager, på landsbasis i gjennomsnitt henholdsvis kr. 1 381, kr. 2 082 og kr. 2 273. I forhold til tilsvarende inntektsnivåer var satsene henholdsvis 4,4 prosent, 3,8 prosent og 4,1 prosent høyere i 1994 enn i 1993.

I 2 fylker (Østfold og Vestfold) er de gjennomsnittlige januarsatsene lavere i 1994 enn i 1993 på ett av inntektsnivåene.

Satsene i januar for husholdninger med brutto årsinntekt på 100 000 kroner

Høyeste betalingssatser har Hedmark (2 162 kroner), Nord-Trøndelag (2 067 kroner), og Sør-Trøndelag (2 053 kroner). Laveste betalingssatser har Akershus (264 kroner), Oslo (550 kroner) og Buskerud (650 kroner). Hvilke fylker som har høy betalingssats for lavinntektsgrupper har blant annet sammenheng med foreldrebetalingssystemet kommunene har valgt.

Figur 1. Gjennomsnittlig januarsats for ett barn i kommunal barnehage. Bruutoårsinntekt på 100 000 kroner. 1994.



Et typisk trekk ved fylker med høy betalingssats er at et stort flertall av kommunene i fylket har valgt å kreve samme foreldrebetaling uansett inntektsnivået til barnets foresatte. Akershus-kommunene og Oslo har valgt inntektsavhengig foreldrebetaling.

Det må bemerkes at tallene for denne gruppen skal tolkes noe varsomt. Med kombinasjonen lav inntekt og høye barnehageutgifter kan husholdningene i mange tilfeller komme inn under ulike rabatt-/friplassordninger, eller etter særskilt behandling få økonomisk hjelp fra sosialkontoret.

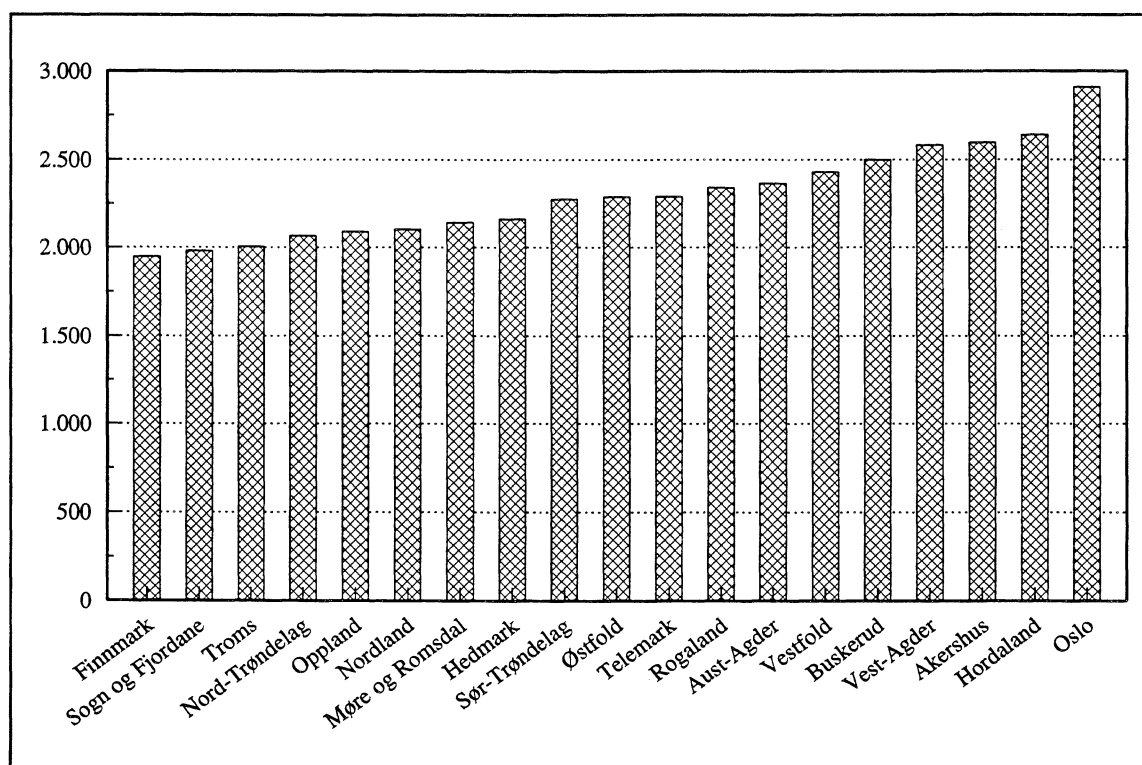
Satsene i januar for husholdninger med brutto årsinntekt på 250 000 kroner

Høyeste betalingssatser har Oslo (2 730 kroner), Hordaland (2 405 kroner) og Østfold (2 287 kroner). Laveste betalingssatser har Finnmark (1 862 kroner), Sogn og Fjordane (1 875 kroner) og Aust-Agder (1 929 kroner).

Satsene i januar for husholdninger med brutto årsinntekt på 375 000 kroner

Høyeste betalingssatser har Oslo (2 910 kroner), Hordaland (2 641 kroner) og Akershus (2 596 kroner). Laveste betalingssatser har Finnmark (1 947 kroner), Sogn og Fjordane (1 980 kroner) og Troms (2 005 kroner).

Figur 2. Gjennomsnittlig januarsats for ett barn i kommunal barnehage. Bruttoårsinntekt på 375 000 kroner. 1994.



Oslo og Akershus-kommunene har stor spredning i foreldrebetalingen avhengig av husholdningens inntektsnivå. Det medfører at Oslo og Akershus har lavest foreldrebetaling blant alle fylkene for husholdninger med brutto årsinntekt på 100 000 kroner, men samtidig har høyest foreldrebetaling for høyinntektsgrupper.

Årsbetalingen på landsbasis

Med brutto årsinntekt på 100 000, 250 000 og 375 000 kroner, var årsbetalingen på landsbasis for husholdninger med ett barn i barnehage i gjennomsnitt henholdsvis kr. 15 793, kr. 23 499 og kr. 25 589.

I forhold til tilsvarende inntektsnivåer var årsbetalingen henholdsvis 4,1 prosent, 3,7 prosent og 3,9 prosent høyere i 1994 enn i 1993.

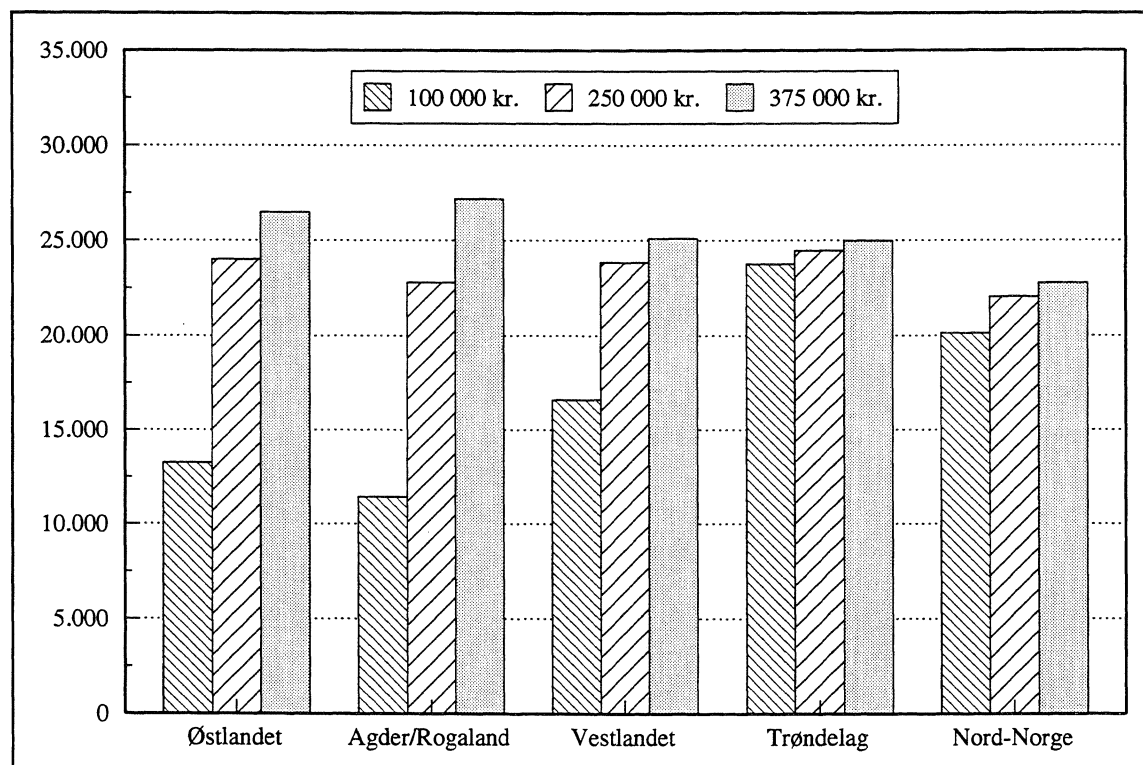
Med de samme årsinntektene var årsbetalingen på landsbasis for husholdninger med to barn i barnehage i gjennomsnitt henholdsvis kr. 25 321, kr. 37 223 og kr. 40 402. I forhold til tilsvarende inntektsnivåer var årsbetalingen henholdsvis 2,6 prosent, 3,4 prosent og 3,0 prosent høyere i 1994 enn i 1993.

Årsbetaling på regionsnivå

For husholdninger med brutto årsinntekt på 100 000 kroner er det stor variasjon i årsbetalingen. Agder/Rogaland opererer med laveste årsbetaling, 11 429 kroner for ett barn og 17 781 kroner for to barn i barnehage. Høyeste årsbetaling for husholdninger med årsinntekt på 100 000 kroner har Trøndelag, hvor årsbetalingen er henholdsvis 23 756 kroner for ett barn og 38 935 kroner for to barn.

For husholdninger med 250 000 kroner i årsinntekt er det ingen vesentlig regional forskjell i årsbetalingen for kommunal heldagsplass.

Figur 3. Gjennomsnittlig årsbetaling for ett barn i kommunal barnehage etter region og brutto årsinntekt. 1994.



For husholdninger med årsinntekt på 375 000 kroner varierer årsbetalingen mellom 22 773 kroner (Nord-Norge) og 27 172 kroner (Agder/Rogaland) for ett barn i barnehage. Med to barn i barnehage varierer årsbetalingen mellom 35 165 kroner (Nord-Norge) og 42 152 kroner (Agder/Rogaland).

Årsbetalingen for husholdninger med brutto årsinntekt på 100 000 kroner

For husholdninger med ett barn i barnehage er årsbetalingen i 38 kommuner (34,9 pst.) under 10 000

kroner. I 18 kommuner (16,5 pst.) er årsbetalingen mellom 10 000 og 20 000 kroner, og i 53 kommuner (48,6 pst.) er årsbetalingen over 20 000 kroner.

For husholdninger med to barn i barnehage er årsbetalingen i 25 kommuner (22,9 pst.) under 10 000 kroner. I 18 kommuner (16,5 pst.) er årsbetalingen mellom 10 000 og 20 000 kroner og i 12 kommuner (11,0 pst.) mellom 20 000 og 30 000 kroner. I 54 kommuner (49,5 pst.) er årsbetalingen over 30 000 kroner, av disse har 14 kommuner årsbetaling mellom 40 000 og 50 000 kroner og 4 kommuner (Steinkjer, Trondheim, Ålesund og Verdal) årsbetaling over 50 000 kroner. Det er opplagt at med slike barnehageutgifter kommer husholdningene inn under ulike økonomiske hjelpeordninger.

Årsbetalingen for husholdninger med brutto årsinntekt på 250 000 kroner

For husholdninger med ett barn i barnehage er det ingen kommuner i utvalget med årsbetaling under 10 000 kroner. 13 kommuner (11,9 pst.) har årsbetaling mellom 10 000 og 20 000 kroner og 96 kommuner (88,1 pst.) har årsbetaling over 20 000 kroner, hvorav 2 kommune (Oslo og Bergen) har årsbetaling over 30 000 kroner.

For husholdninger med to barn i barnehage er det ingen kommuner i utvalget med årsbetaling under 20 000 kroner. 11 kommuner (10,1 pst.) har årsbetaling mellom 20 000 og 30 000 kroner og 66 kommuner (60,6 pst.) ligger mellom 30 000 og 40 000 kroner. 32 kommuner (29,4 pst.) har årsbetaling over 40 000 kroner, og av disse har 4 kommuner (Steinkjer, Trondheim, Ålesund og Verdal) årsbetaling over 50 000 kroner.

Årsbetalingen for husholdninger med brutto årsinntekt på 375 000 kroner

For husholdninger med ett barn i barnehage er det ingen kommuner i utvalget med årsbetaling under 10 000 kroner. 6 kommuner (5,5 pst.) har årsbetaling mellom 10 000 og 20 000 kroner. 88 kommuner (80,7 pst.) tar mellom 20 000 og 30 000 kroner og 15 kommuner (13,8 pst.) har årsbetaling over 30 000 kroner.

For husholdninger med to barn i barnehage er det ingen kommuner i utvalget med årsbetaling under 20 000 kroner. 5 kommuner (4,6 pst.) tar mellom 20 000 og 30 000 kroner og 49 kommuner (45,0 pst.) ligger mellom 30 000 og 40 000 kroner. 45 kommuner (41,3 pst.) har årsbetaling mellom 40 000 og 50 000 kroner. 10 kommuner har årsbetaling over 50 000 kroner.

Oppholdstid

69 kommuner i utvalget har fastsatt oppholdstid over 41 timer i uken som en heldagsplass/heldagsbarnehage. Resten av kommunene fastsetter også oppholdstid under 41 timer i uken som heldagsopphold. Av disse er det omlag 30 prosent som definerer oppholdstid over 35 timer i uken som heldagsopphold, mens 20 kommuner fastsetter heldagsopphold som 31 timer eller mer i uken. 5 av kommunene har fastsatt kortere oppholdstid enn 31 timer i uken som heldagsplass (f. eks. Namskogan som definerer heldagsopphold som opphold mellom 25 og 40 timer pr. uke).

23 kommuner (21,1 pst.) i utvalget har innført betalingssetser for heldagsopphold som er avhengig av hvor lenge barnet oppholder seg i barnehagen. Dette kan variere mellom to satser for opphold henholdsvis kortere eller lengere enn f.eks. 41 timer i uken, og kommuner som har innført timepris på barnehageplass (f.eks. Valle og Sveio).

Betalingsystem

58 av 109 kommuner hadde "flate" månedssatser, det vil si at husholdningene betaler samme pris uansett inntekt. De øvrige kommunene hadde inntektsgraderte månedssatser. Noen av disse kommunene graderer betalingssatsene etter Folketrygdens grunnbeløp. Ettersom grunnbeløpet oppjusteres hvert år vil en husholdning med konstant inntekt før eller siden få lavere oppholdsbetaling.

Rabatt/friplass

Alle kommunene i utvalget tilbyr friplasser, rabatt eller økonomisk hjelp. Nærmere 18 prosent av kommunene tilbyr friplasser gjennom sitt ordinære betalingssystem. Vel 40 prosent av kommunene i utvalget tildeler friplass etter separat behandling ved det organ som har opptaksmyndighet. De resterende 40 prosent av kommunene tilbyr økonomisk hjelp/reduisert pris etter særskilt behandling, gjennom f.eks. sosialkontor, barnevernsnemnd eller skolekontor.

Søskkenmoderasjon

107 av de 109 kommunene gir søskkenmoderasjon, og i 72 kommuner var januarsatsen for barn nummer to 50 prosent av satsen for første barn. I hovedsak gir kommunene ikke søskkenmoderasjon på mat-/kostpenger.

Antall ganger det betales

I utvalget var det 102 kommuner som hadde foreldrebetaling for helårsopphold (11 måneder) fordelt på 11 månedlige betalinger. 3 kommuner hadde færre enn 11 betalinger, og 4 kommuner hadde 12 betalinger.

Mat-/kostpenger

40 av 109 kommuner krever inn mat-/kostpenger separat. Undersøkelsen tar bare hensyn til de tilfellene hvor mat-/kostpenger spesifiseres nærmere. I undersøkelsen er det ikke tatt med kostpenger som avtales direkte mellom den enkelte barnehagen og foresatte.

Egne betalingssatser for kortere heldagsopphold

5 kommuner har, som anmerket i fotnoter, lavere satser for oppholdstid på mindre enn 41 timer pr. uke.

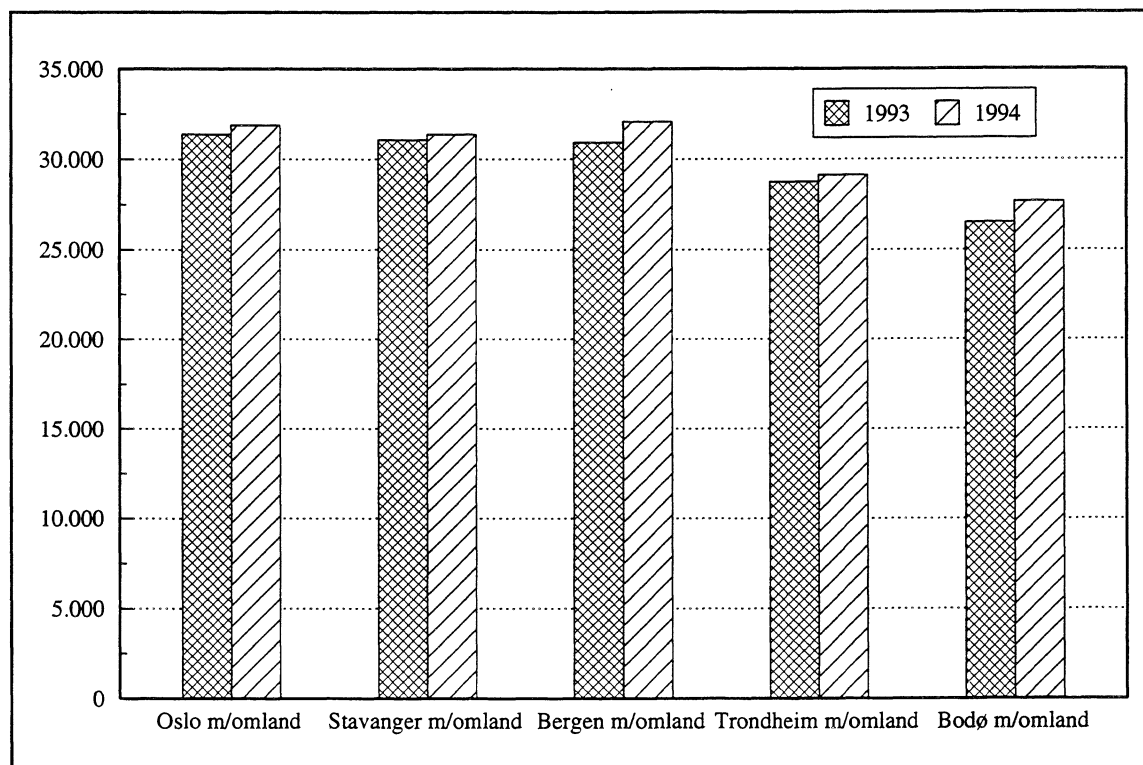
Egne betalingssatser for barn under 3 år

13 kommuner i utvalget har høyere betalingssats for barn under 3 år.

Noen funn, private barnehager uten kommunalt tilskudd

Private barnehager som ikke får kommunalt tilskudd, bestemmer selv foreldrebetalingen m.m. Det vanlige er en fast pris pr. plass, dvs. det tas ikke hensyn til størrelsen på foreldrenes/foresattes inntekt.

Figur 4. Gjennomsnittlig årsbetaling etter område og betalingsår. Private barnehager.



For husholdninger med ett barn i barnehage varierer årsbetalingen for 1994 mellom 27 675 kroner (Bodø m/omland) og 32 074 kroner (Bergen m/omland). For husholdninger med to barn i barnehage ligger betalingen mellom 46 497 kroner (Bodø m/omland) og 58 192 kroner (Oslo m/omland).

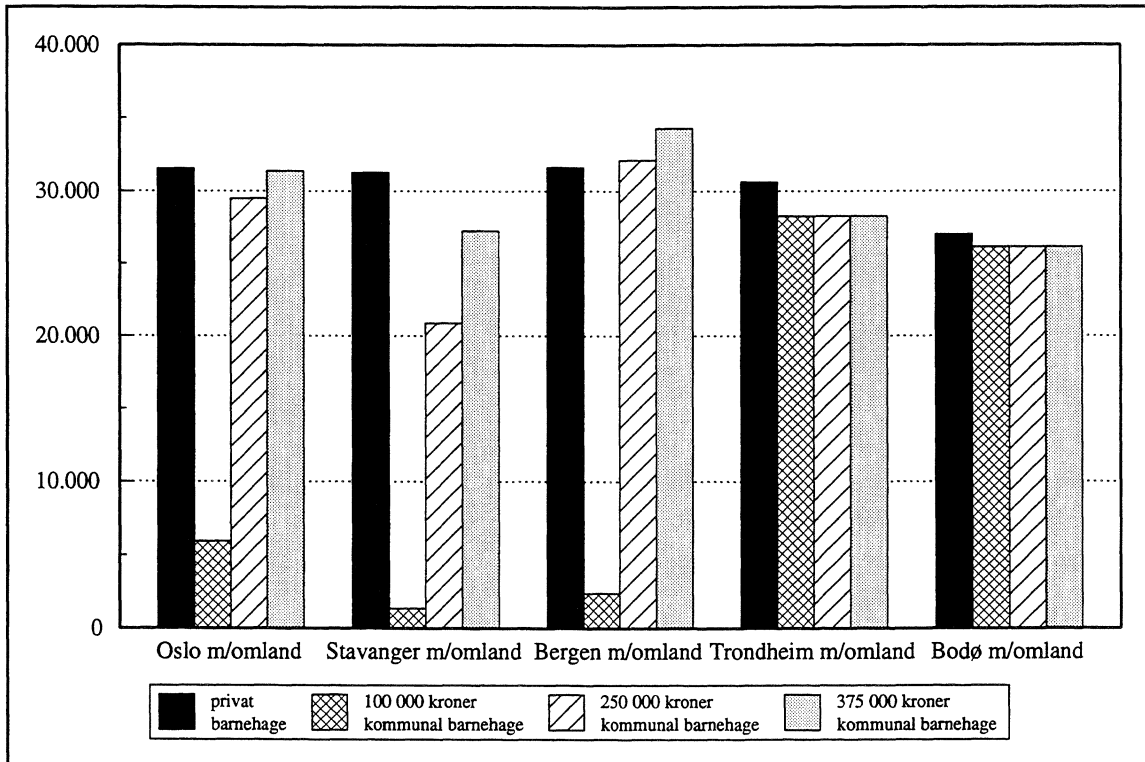
For husholdninger med ett barn i barnehage og brutto årsinntekt på 375 000 kroner, bosatt enten i Oslo eller Trondheim, er årsbetalingen for 1994 i kommunal barnehage tilnærmet lik eller noe lavere enn den gjennomsnittlige årsbetalingen i privat barnehage uten kommunalt tilskudd i samme område. I Stavanger og Bodø er årsbetalingen henholdsvis vel 13 og 5 prosent lavere i kommunale barnehager enn i private barnehager uten kommunalt tilskudd. I Bergen er årsbetalingen noe høyere i kommunale barnehager enn den gjennomsnittlige årsbetalingen i private barnehager.

For husholdninger med ett barn i barnehage og brutto årsinntekt på 250 000 kroner, er årsbetalingen i Stavanger for kommunal barnehageplass vel 33 prosent lavere enn gjennomsnittlig årsbetaling i private barnehager uten kommunalt tilskudd i samme område. I Oslo, Bergen og Bodø er årsbetalingen i kommunale barnehager omlag 5 prosent lavere enn i private barnehager. Årsbetalingen i Trondheim er tilnærmet den samme i kommunal og privat barnehage.

For husholdninger med ett barn i barnehage og brutto årsinntekt på 100 000 kroner er årsbetalingen for kommunal barnehageplass i Oslo, Stavanger, Bergen atskillig lavere enn gjennomsnittlig årsbetaling i private barnehager uten kommunalt tilskudd i samme område. Årsbetalingen i Bodø er omlag 5 prosent

lavere i kommunale barnehager enn i private barnehager. I Trondheim er årsbetalingen tilnærmet den samme.

Figur 5. Gjennomsnittlig årsbetaling for et barn etter område og barnehagetype og husholdningenes bruttoinntekt. 1994.



Tabell 1. Oversiktsdata for undersøkelsen - januar 1994

Fylke:	Antall kommuner i fylket:						
	som deltok i undersøkelsen	hvor månedssatsene var		som har 41 t. eller mer som heldagsopph.	som tilbyr søskenmoderasjon	som nytter kostpenger	som har 11 betalingsmåneder
		inntektsgradert	flate				
Østfold	6	3	3	6	6	2	6
Akershus	6	6	0	5	6	5	6
Oslo	1	1	0	1	1	0	1
Hedmark	6	0	6	2	6	3	6
Oppland	6	1	5	6	6	2	6
Buskerud	6	5	1	6	6	1	5
Vestfold	6	5	1	5	6	1	5
Telemark	6	4	2	4	6	3	6
Aust-Agder	6	4	2	3	6	4	6
Vest-Agder	6	6	0	4	6	2	6
Rogaland	6	5	1	2	6	2	4
Hordaland	6	4	2	1	6	0	6
Sogn og Fjordane	6	2	4	2	6	3	5
Møre og Romsdal	6	1	5	4	5	0	6
Sør-Trøndelag	6	1	5	2	6	2	6
Nord-Trøndelag	6	0	6	2	5	5	6
Nordland	6	1	5	5	6	1	4
Troms	6	0	6	6	6	2	6
Finnmark	6	2	4	3	6	2	6
I alt	109	51	58	69	107	40	102
I alt i prosent		46,8	53,2	63,3	98,2	36,7	93,6

Tabell 2a.
Gjennomsnittlige månedssatser og årsbetaling for fylke og bruttoinntekt, januar 1993 og 1994.

Fylke	Månedssats bruttoinntekt kr.			Årsbetaling					
				Ett barn, bruttoinntekt kr.			To barn, bruttoinntekt kr.		
	100000	250000	375000	100000	250000	375000	100000	250000	375000
Østfold									
1993	1648	2169	2255	18728	24457	25401	29233	37826	39243
1994	1367	2287	2287	15637	25757	25757	25433	40613	40613
Pst. endring	-17,1	5,4	1,4	-16,5	5,3	1,4	-13,0	7,4	3,5
Akershus									
1993	260	1928	2541	4171	22513	29266	7117	35247	45375
1994	264	1967	2596	4217	22950	29867	7191	36647	47167
Pst. endring	1,6	2,1	2,2	1,1	1,9	2,1	1,0	4,0	3,9
Oslo									
1993	540	2680	2850	5940	29480	31350	8908	44208	47012
1994	550	2730	2910	6050	30030	32010	9075	45045	48015
Pst. endring	1,9	1,9	2,1	1,9	1,9	2,1	1,9	1,9	2,1
Hedmark									
1993	2025	2025	2025	22972	22972	22972	36900	36900	36900
1994	2162	2162	2162	24475	24475	24475	39993	39993	39993
Pst. endring	6,7	6,7	6,7	6,5	6,5	6,5	8,4	8,4	8,4
Oppland									
1993	1839	2013	2013	20843	22754	22754	33210	36553	36553
1994	1908	2090	2090	21542	23547	23547	35402	38912	38912
Pst. endring	3,7	3,9	3,9	3,4	3,5	3,5	6,6	6,5	6,5
Buskerud									
1993	638	2018	2451	7358	22735	27621	11230	35026	42355
1994	650	2073	2500	7488	23346	28170	11425	35960	43196
Pst. endring	1,8	2,7	2,0	1,8	2,7	2,0	1,7	2,7	2,0
Vestfold									
1993	912	2204	2355	10120	24281	25940	15299	36541	39030
1994	937	2112	2430	10394	23262	26763	15710	35928	41181
Pst. endring	2,8	-4,2	3,2	2,7	-4,2	3,2	2,7	-1,7	5,5
Telemark									
1993	721	1983	2168	8598	22486	24521	13822	34653	37706
1994	869	2084	2290	10230	23591	25856	16269	36311	39708
Pst. endring	20,6	5,1	5,6	19,0	4,9	5,4	17,7	4,8	5,3
Aust-Agder									
1993	1086	1873	2282	12843	21505	26004	19713	32707	39455
1994	1136	1929	2364	13750	22477	27258	21253	34343	41515
Pst. endring	4,6	3,0	3,6	7,1	4,5	4,8	7,8	5,0	5,2

Tabell 2. (forts.)

Gjennomsnittlige månedssatser og årsbetaling for fylke og bruttoinntekt, januar 1993 og 1994.

Fylke	Månedssats bruttoinntekt kr.			Årsbetaling					
				Ett barn, bruttoinntekt kr.			To barn, bruttoinntekt kr.		
	100000	250000	375000	100000	250000	375000	100000	250000	375000
Vest-Agder									
1993	980	2038	2491	11359	22999	27982	17731	35600	43214
1994	1125	2159	2583	12744	24112	28782	19718	37196	44346
Pst. endring	14,8	5,9	3,7	12,2	4,8	2,9	11,2	4,5	2,6
Rogaland									
1993	649	1960	2312	7311	21178	24813	11455	33425	39360
1994	660	1983	2340	7793	21786	25477	12373	34562	40596
Pst. endring	1,6	1,2	1,2	6,6	2,9	2,7	8,0	3,4	3,1
Hordaland									
1993	995	2279	2516	11347	25472	28076	18187	39375	43280
1994	1106	2405	2641	12164	26453	29055	19245	40679	44581
Pst. endring	11,1	5,5	5,0	7,2	3,9	3,5	5,8	3,3	3,0
Sogn og Fjordane									
1993	1342	1870	1921	15660	21726	22285	25394	34493	35331
1994	1372	1875	1980	15724	21538	22693	25529	34747	36479
Pst. endring	2,2	0,3	3,1	0,4	-0,9	1,8	0,5	0,7	3,2
Møre og Romsdal									
1993	1947	2101	2101	21690	23384	23384	37639	41027	41027
1994	1988	2142	2142	21864	23558	23558	37493	40644	40644
Pst. endring	2,1	1,9	1,9	0,8	0,7	0,7	-0,4	-0,9	-0,9
Sør-Trøndelag									
1993	1944	2059	2059	22009	23274	23274	34568	36466	36466
1994	2053	2178	2275	23201	24585	25648	36671	38748	40343
Pst. endring	5,6	5,8	10,5	5,4	5,6	10,2	6,1	6,3	10,6
Nord-Trøndelag									
1993	1970	1970	1970	22891	22891	22891	37481	37481	37481
1994	2067	2067	2067	24312	24312	24312	41198	41198	41198
Pst. endring	4,9	4,9	4,9	6,2	6,2	6,2	9,9	9,9	9,9
Nordland									
1993	1730	1844	1939	20347	21596	22639	30855	32728	34293
1994	1853	1989	2103	21473	22974	24223	33391	35644	37516
Pst. endring	7,1	7,9	8,5	5,5	6,4	7,0	8,2	8,9	9,4
Troms									
1993	1881	1881	1881	21115	21115	21115	33431	33431	33431
1994	2005	2005	2005	22479	22479	22479	35452	35452	35452
Pst. endring	6,6	6,6	6,6	6,5	6,5	6,5	6,0	6,0	6,0

Tabell 2a (forts.)

Gjennomsnittlige månedssatser og årsbetaling for fylke og bruttoinntekt, januar 1993 og 1994.

Fylke	Månedssats, bruttoinntekt kr.			Årsbetaling					
				Ett barn, bruttoinntekt kr.			To barn, bruttoinntekt kr.		
	100000	250000	375000	100000	250000	375000	100000	250000	375000
Finnmark									
1993	1375	1762	1901	15328	19585	21112	23091	29476	31767
1994	1474	1862	1947	16421	20684	21617	24734	31127	32527
Pst. endring	7,2	5,6	2,4	7,1	5,6	2,4	7,1	5,6	2,4
Hele landet									
1993	1323	2005	2183	15175	22670	24621	24101	35577	38538
1994	1381	2082	2273	15793	23499	25589	25321	37223	40402
Pst. endring	4,4	3,8	4,1	4,1	3,7	3,9	5,1	4,6	4,8

Tabell 2b.

Gjennomsnittlige månedssatser og årsbetaling etter bruttoinntekt, august 1993 og januar 1994.

Fylke	Månedssats, bruttoinntekt kr.			Årsbetaling					
				Ett barn, bruttoinntekt kr.			To barn, bruttoinntekt kr.		
	100000	250000	375000	100000	250000	375000	100000	250000	375000
Hele landet									
1993, august	1339	2007	2202	15405	22745	24881	24670	35985	39224
1994, januar	1381	2082	2273	15793	23499	25589	25321	37223	40402
Pst. endring	3,1	3,7	3,2	2,5	3,3	2,8	2,6	3,4	3,0

Tabell 3.

Østfold, januar 1994

Kommunenavn:	Månedssats, brutto inntekt kr.			Betaling antall ganger pr. år	Kostpenger pr. mnd., kr.	Moderasjon, 1. søsken %	Årsbetaling					
							Ett barn, bruttoinntekt, kr.:			To barn, bruttoinntekt kr.:		
	100000	250000	375000				100000	250000	375000	100000	250000	375000
Fredrikstad	460	2300	2300	11	0	50	5060	25300	25300	7590	37950	37950
Moss	2250	2250	2250	11	80	50	25630	25630	25630	38885	38885	38885
Borge	460	2300	2300	11	0	50	5060	25300	25300	7590	37950	37950
Rakkestad	2200	2200	2200	11	0	30	24200	24200	24200	41140	41140	41140
Onsøy	460	2300	2300	11	250	50	7810	28050	28050	13090	43450	43450
Rygge	2369	2369	2369	11	0	30	26059	26059	26059	44300	44300	44300
Uveid gjennomsnitt	1367	2287	2287				15637	25757	25757	25433	40613	40613

Tabell 3 (forts.)

Akershus, januar 1994

Kommunenavn:	Månedssats, brutto inntekt kr.			Betaling antall ganger pr. år	Kost- penger pr. mnd., kr.	Modera- sjon, 1. søsken %	Årsbetaling					
							Ett barn, bruttoinntekt kr.:			To barn, bruttoinntekt kr.:		
	100000	250000	375000				100000	250000	375000	100000	250000	375000
Bærum	575	2300	2300	11	0	30	6325	25300	25300	10753	43010	43010
Asker 1)	510	1590	2660	11	160	50	7370	19250	31020	11935	29755	47410
Aurskog-Høland	500	1700	2200	11	200	50	7700	20900	26400	12650	32450	40700
Fet	0	1875	2895	11	170	50	1870	22495	33715	3740	34678	51508
Lørenskog 1)	0	1970	2680	11	125	50	1375	23045	30855	2750	35255	46970
Nittedal	0	2368	2841	11	60	33	660	26708	31911	1320	44734	53406
Uveid gjennomsnitt	264	1967	2596				4217	22950	29867	7191	36647	47167

1) Egne betalingssatser for barn under 3 år

Tabell 3 (forts.)

Oslo, januar 1994

Kommunenavn:	Månedssats, brutto inntekt kr.			Betaling antall ganger pr. år	Kost- penger pr. mnd., kr.	Modera- sjon, 1. søsken %	Årsbetaling					
							Ett barn, bruttoinntekt kr.:			To barn, bruttoinntekt kr.:		
	100000	250000	375000				100000	250000	375000	100000	250000	375000
Oslo	550	2730	2910	11	0	50	6050	30030	32010	9075	45045	48015

Tabell 3 (forts.)

Hedmark, januar 1994

Kommunenavn:	Månedssats, brutto inntekt kr.			Betaling antall ganger pr. år	Kost- penger pr. mnd., kr.	Modera- sjon, 1. søsken %	Årsbetaling					
							Ett barn, bruttoinntekt kr.:			To barn, bruttoinntekt kr.:		
	100000	250000	375000				100000	250000	375000	100000	250000	375000
Hamar 2)	2200	2200	2200	11	70	50	24970	24970	24970	37840	37840	37840
Kongsvinger	2600	2600	2600	11	0	37	28600	28600	28600	46750	46750	46750
Ringsaker	1960	1960	1960	11	0	25	21560	21560	21560	37730	37730	37730
Stange	1960	1960	1960	11	0	30	21560	21560	21560	36652	36652	36652
Trysil	1800	1800	1800	11	150	50	21450	21450	21450	33000	33000	33000
Tynset 2)	2450	2450	2450	11	160	35	28710	28710	28710	47988	47988	47988
Uveid gjennomsnitt	2162	2162	2162				24475	24475	24475	39993	39993	39993

2) For oppholdstid under 41 timer pr. uke har kommunen egne satser

Tabell 3 (forts.)

Oppland, januar 1994

Kommunenavn:	Månedssats, brutto inntekt kr.			Betaling antall ganger pr. år	Kost- penger pr. mnd., kr.	Modera- sjon, 1. søsken %	Årsbetaling					
							Ett barn, bruttoinntekt kr.:			To barn, bruttoinntekt kr.:		
	100000	250000	375000				100000	250000	375000	100000	250000	375000
Lillehammer	2463	2463	2463	11	184	50	29117	29117	29117	44688	44688	44688
Gjøvik	2200	2200	2200	11	0	25	24200	24200	24200	42350	42350	42350
Nordre Land 2)	2443	2443	2443	11	0	25	26873	26873	26873	47028	47028	47028
Sør-Aurdal 1)	1710	1710	1710	11	0	50	18810	18810	18810	28215	28215	28215
Nord-Aurdal	1900	1900	1900	11	0	40	20900	20900	20900	33440	33440	33440
Øystre-Slidre	730	1824	1824	11	120	25	9350	21384	21384	16693	37752	37752
Uveid gjennomsnitt	1908	2090	2090				21542	23547	23547	35402	38912	38912

1) Egne betalingssatser for barn under 3 år

2) For oppholdstid under 41 timer pr. uke har kommunen egne satser

Tabell 3 (forts.)

Buskerud, januar 1994

Kommunenavn:	Månedssats, brutto inntekt kr.			Betaling antall ganger pr. år	Kostpenger pr. mnd., kr.	Moderasjon, 1. søsken %	Årsbetaling					
							Ett barn, bruttoinntekt kr.:			To barn, bruttoinntekt kr.:		
	100000	250000	375000				100000	250000	375000	100000	250000	375000
Drammen	610	1830	2590	12	0	50	7320	21960	31080	10980	32940	46620
Kongsberg	200	2240	2240	11	0	30	2200	24640	24640	3740	41888	41888
Ringerike	0	1915	2335	11	130	50	1430	22495	27115	2860	34458	41388
Gol 1)	2180	2180	2180	11	0	50	23980	23980	23980	35970	35970	35970
Ål	909	2273	2655	11	0	50	9999	25003	29205	14999	37505	43808
Nedre-Eiker	0	2000	3000	11	0	50	0	22000	33000	0	33000	49500
Uveid gjennomsnitt	650	2073	2500				7488	23346	28170	11425	35960	43196

1) Egne betalingsstatser for barn under 3 år

Tabell 3 (forts.)

Vestfold, januar 1994

Kommunenavn:	Månedssats, brutto inntekt kr.			Betaling antall ganger pr. år	Kost- penger pr. mnd., kr.	Modera- sjon, 1. søsken %	Årsbetaling					
							Ett barn, bruttoinntekt kr.:			To barn, bruttoinntekt kr.:		
	100000	250000	375000				100000	250000	375000	100000	250000	375000
Tønsberg	520	2080	2390	11	130	50	7150	24310	27720	11440	37180	42295
Sandefjord	1770	2460	2460	10,50	0	50	18585	25830	25830	27878	38745	38745
Larvik	500	2150	2750	11	0	50	5500	23650	30250	8250	35475	45375
Sande	350	1500	2500	11	0	50	3850	16500	27500	5775	24750	41250
Hof	0	2000	2000	11	0	25	0	22000	22000	0	38500	38500
Våle	2480	2480	2480	11	0	50	27280	27280	27280	40920	40920	40920
Uveid gjennomsnitt	937	2112	2430				10394	23262	26763	15710	35928	41181

Tabell 3 (forts.)

Telemark, januar 1994

Kommunenavn:	Månedssats, brutto inntekt kr.			Betaling antall ganger pr. år	Kost- penger pr. mnd., kr.	Modera- sjon, 1. søsken %	Årsbetaling					
							Ett barn, bruttoinntekt kr.:			To barn, bruttoinntekt kr.:		
	100000	250000	375000				100000	250000	375000	100000	250000	375000
Porsgrunn	0	1998	2343	11	100	50	1100	23078	26873	2200	35167	40860
Skien	500	2300	2300	11	135	50	6985	26785	26785	11220	40920	40920
Sauherad	2220	2220	2220	11	0	50	24420	24420	24420	36630	36630	36630
Seljord 1)	350	1760	2650	11	130	50	5280	20790	30580	8635	31900	46585
Kviteseid	2145	2145	2145	11	0	35	23595	23595	23595	38932	38932	38932
Vinje	0	2080	2080	11	0	50	0	22880	22880	0	34320	34320
Uveid gjennomsnitt	869	2084	2290				10230	23591	25856	16269	36311	39708

1) Egne satser for barn under 3 år

Tabell 3 (forts.)

Aust-Agder, januar 1994

Kommunenavn:	Månedssats, brutto inntekt kr.			Betaling antall ganger pr. år	Kost- penger pr. mnd., kr.	Modera- sjon, 1. søsken %	Årsbetaling					
							Ett barn, bruttoinntekt kr.:			To barn, bruttoinntekt kr.:		
	100000	250000	375000				100000	250000	375000	100000	250000	375000
Risør	2200	2200	2200	11	135	50	25685	25685	25685	39270	39270	39270
Arendal	520	1780	2620	11	0	50	5720	19580	28820	8580	29370	43230
Grimstad	1200	2340	2500	11	145	50	14795	27335	29095	22990	41800	44440
Froland	515	1750	2575	11	185	50	7700	21285	30360	12568	32945	46558
Åmli	750	1875	2658	11	0	50	8250	20625	29238	12375	30938	43857
Valle 2)	1630	1630	1630	11	220	50	20350	20350	20350	31735	31735	31735
Uveid gjennomsnitt	1136	1929	2364				13750	22477	27258	21253	34343	41515

2) For oppholdstid under 41 timer pr. uke har kommunen egne satser

Tabell 3 (forts.)

Vest-Agder, januar 1994

Kommunenavn:	Månedssats, brutto inntekt kr.			Betaling antall ganger pr. år	Kost- penger pr. mnd., kr.	Modera- sjon, 1. søsken	Årsbetaling					
							Ett barn, bruttoinntekt kr.:			To barn, bruttoinntekt kr.:		
	100000	250000	375000				100000	250000	375000	100000	250000	375000
Kristiansand	1540	2520	2930	11	125	50	18315	29095	33605	28160	44330	51095
Mandal	865	1950	2595	11	75	50	10340	22275	29370	15923	33825	44468
Farsund	1115	2285	2645	11	0	50	12265	25135	29095	18398	37703	43643
Lindesnes	1144	2304	2700	11	0	50	12584	25344	29700	18876	38016	44550
Kvinesdal	1285	2290	2490	11	0	50	14135	25190	27390	21203	37785	41085
Sirdal	802	1603	2139	11	0	50	8822	17633	23529	13233	26450	35294
Uveid gjennomsnitt	1125	2159	2583				12744	24112	28782	19299	36351	43356

Tabell 3 (forts.)

Rogaland, januar 1994

Kommunenavn:	Månedssats, brutto inntekt kr.			Betaling antall ganger pr. år	Kost- penger pr. mnd., kr.	Modera- sjon, 1. søsken %	Årsbetaling					
							Ett barn, bruttoinntekt kr.:			To barn, bruttoinntekt kr.:		
	100000	250000	375000				100000	250000	375000	100000	250000	375000
Sandnes	320	1735	2550	10	0	25	3200	17350	25500	5600	30363	44625
Stavanger	0	1955	2590	10	135	50	1350	20900	27250	2700	32025	41550
Hå	555	1885	2230	11	200	25	8305	22935	26730	15084	40686	47328
Sola	0	2050	2400	11	0	50	0	22550	26400	0	33825	39600
Sauda	1132	2321	2321	11	0	50	12452	25531	25531	18678	38297	38297
Tysvær	1950	1950	1950	11	0	50	21450	21450	21450	32175	32175	32175
Uveid gjennomsnitt	660	1983	2340				7793	21786	25477	12373	34562	40596

Tabell 3 (forts.)

Hordaland, januar 1994

Kommunenavn:	Månedssats, brutto inntekt kr.			Betaling antall ganger pr. år	Kost-penger pr. mnd., kr.	Modera-sjon, 1. søsken %	Årsbetaling					
							Ett barn, bruttoinntekt kr.:			To barn, bruttoinntekt kr.:		
	100000	250000	375000				100000	250000	375000	100000	250000	375000
Bergen	0	2767	2972	11	0	50	0	30437	32692	0	45656	49038
Sveio 1) 2)	0	2295	2295	11	0	50	0	25245	25245	0	37868	37868
Stord	1750	2650	3050	11	0	50	19250	29150	33550	28875	43725	50325
Tysnes	2400	2400	2400	11	0	50	26400	26400	26400	39600	39600	39600
Kvinnherad	305	2137	2951	11	0	50	3355	23507	32461	5033	35261	48692
Voss	2180	2180	2180	11	0	25	23980	23980	23980	41965	41965	41965
Uveid gjennomsnitt	1106	2405	2641				12164	26453	29055	19245	40679	44581

1) Egne betalingssatser for barn under 3 år

2) For opphold under 41 timer pr. uke har kommunen egne satser

Tabell 3 (forts.)

Sogn og Fjordane, januar 1994

Kommunenavn:	Månedssats, brutto inntekt kr.			Betaling antall ganger pr. år	Kost- penger pr. mnd., kr.	Modera- sjon, 1. søsken %	Årsbetaling					
							Ett barn, bruttoinntekt kr.:			To barn, bruttoinntekt kr.:		
	100000	250000	375000				100000	250000	375000	100000	250000	375000
Flora 1)	2311	2311	2311	11	75	40	26246	26246	26246	42324	42324	42324
Gulen 1)	1911	1911	1911	11	0	40	21021	21021	21021	33634	33634	33634
Høyanger	0	1660	1660	12	130	50	1560	21480	21480	3120	33000	33000
Årdal	310	1670	2300	11	0	50	3410	18370	25300	5115	27555	37950
Luster	1860	1860	1860	11	128	25	21868	21868	21868	38621	38621	38621
Selje 1)	1840	1840	1840	11	0	25	20240	20240	20240	35420	35420	35420
Uveid gjennomsnitt	1372	1875	1980				15724	21538	22693	26372	35092	36825

1) Egne betalingssetter for barn under 3 år

Tabell 3 (forts.)

Møre og Romsdal, januar 1994

Kommunenavn:	Månedssats, brutto inntekt kr.			Betaling antall ganger pr. år	Kost- penger pr. mnd., kr.	Modera- sjon, 1. søsken %	Årsbetaling					
							Ett barn, bruttoinntekt kr.:			To barn, bruttoinntekt kr.:		
	100000	250000	375000				100000	250000	375000	100000	250000	375000
Molde	1386	2310	2310	11	0	0	15246	25410	25410	30492	50820	50820
Ålesund	2355	2355	2355	11	0	0	25905	25905	25905	51810	51810	51810
Herøy	1925	1925	1925	11	0	25	21175	21175	21175	37056	37056	37056
Volda	2150	2150	2150	11	0	31	23650	23650	23650	39969	39969	39969
Sykkylven	2000	2000	2000	11	0	50	22000	22000	22000	33000	33000	33000
Surnadal	2110	2110	2110	11	0	50	23210	23210	23210	34815	34815	34815
Uveid gjennomsnitt	1988	2142	2142				21864	23558	23558	37857	41245	41245

Tabell 3 (forts.)

Sør-Trøndelag, januar 1994

Kommunenavn:	Månedssats, brutto inntekt kr.			Betaling antall ganger pr. år	Kost- penger pr. mnd., kr.	Modera- sjon, l. søsken %	Årsbetaling					
							Ett barn, bruttoinntekt kr.:			To barn, bruttoinntekt kr.:		
	100000	250000	375000				100000	250000	375000	100000	250000	375000
Trondheim	2620	2620	2620	11	0	50	28820	28820	28820	43230	43230	43230
Hitra	2060	2060	2060	11	0	50	22660	22660	22660	33990	33990	33990
Ørland	1950	1950	1950	11	200	50	23650	23650	23650	36575	36575	36575
Oppdal	2100	2100	2100	11	0	50	23100	23100	23100	34650	34650	34650
Orkdal	1525	2280	2860	11	140	50	18315	26620	33000	28243	40700	50270
Selbu	2060	2060	2060	11	0	50	22660	22660	22660	33990	33990	33990
Uveid gjennomsnitt	2053	2178	2275				23201	24585	25648	35113	37189	38784

Tabell 3 (forts.)

Nord-Trøndelag, januar 1994

Kommunenavn:	Månedssats, brutto inntekt kr.			Betaling antall ganger pr. år	Kostpenger pr. mnd., kr.	Moderasjon, 1. søsken %	Årsbetaling					
							Ett barn, bruttoinntekt kr.:			To barn, bruttoinntekt kr.:		
	100000	250000	375000				100000	250000	375000	100000	250000	375000
Steinkjer	2500	2500	2500	11	150	30	29150	29150	29150	50050	50050	50050
Stjørdal	2200	2200	2200	11	120	50	25520	25520	25520	38940	38940	38940
Verdal	2200	2200	2200	11	170	0	26070	26070	26070	52140	52140	52140
Snåsa	1990	1990	1990	11	0	40	21890	21890	21890	35024	35024	35024
Namsskogan 1)	1200	1200	1200	11	320	40	16720	16720	16720	28160	28160	28160
Grong	2311	2311	2311	11	100	40	26521	26521	26521	42874	42874	42874
Uveid gjennomsnitt	2067	2067	2067				24312	24312	24312	41198	41198	41198

1) Egne betalingssatser for barn under 3 år

Tabell 3 (forts.)

Nordland, januar 1994

Kommunenavn:	Månedssats, brutto inntekt kr.			Betaling antall ganger pr. år	Kost- penger pr. mnd., kr.	Modera- sjon, 1. søsken %	Årsbetaling					
							Ett barn, bruttoinntekt kr.:			To barn, bruttoinntekt kr.:		
	100000	250000	375000				100000	250000	375000	100000	250000	375000
Bodø 1)	2180	2180	2180	12	0	50	26160	26160	26160	39240	39240	39240
Sømna	2100	2100	2100	11	0	25	23100	23100	23100	40425	40425	40425
Dønna 1)	1750	1750	1750	12	220	50	23640	23640	23640	36780	36780	36780
Fauske	1780	1780	1780	11	0	50	19580	19580	19580	29370	29370	29370
Vestvågøy	2180	2180	2180	11	0	50	23980	23980	23980	35970	35970	35970
Sortland	1125	1944	2625	11	0	50	12375	21384	28875	18563	32076	43313
Uveid gjennomsnitt	1853	1989	2103				21473	22974	24223	33391	35644	37516

1) Egne betalingssatser for barn under 3 år

Tabell 3 (forts.)

Troms, januar 1994

Kommunenavn:	Månedssats, brutto inntekt kr.			Betaling antall ganger pr. år	Kost- penger pr. mnd., kr.	Modera- sjon, 1. søsken %	Årsbetaling					
							Ett barn, bruttoinntekt kr.:			To barn, bruttoinntekt kr.:		
	100000	250000	375000				100000	250000	375000	100000	250000	375000
Tromsø	2600	2600	2600	11	0	50	28600	28600	28600	42900	42900	42900
Salangen 1)	1965	1965	1965	11	176	30	23551	23551	23551	40618	40618	40618
Målselv	2200	2200	2200	11	0	50	24200	24200	24200	36300	36300	36300
Berg	1750	1750	1750	11	0	25	19250	19250	19250	33688	33688	33688
Balsfjord	1900	1900	1900	11	0	50	20900	20900	20900	31350	31350	31350
Kvænangen	1615	1615	1615	11	55	50	18370	18370	18370	27858	27858	27858
Uveid gjennomsnitt	2005	2005	2005				22479	22479	22479	35452	35452	35452

1) Egne betalingssetser for barn under 3 år

Tabell 3 (forts.)

Finmark, januar 1994

Kommunenavn:	Månedssats, brutto inntekt kr.			Betaling antall ganger pr. år	Kost- penger pr. mnd., kr.	Modera- sjon, 1. søsken %	Årsbetaling					
							Ett barn, bruttoinntekt kr.:			To barn, bruttoinntekt kr.:		
	100000	250000	375000				100000	250000	375000	100000	250000	375000
Vadsø	2009	2009	2009	11	0	50	22099	22099	22099	33149	33149	33149
Alta	1947	1947	1947	11	0	50	21417	21417	21417	32126	32126	32126
Loppa	1000	1800	1800	11	0	50	11000	19800	19800	16500	29700	29700
Nordkapp	1990	1990	1990	11	61	50	22561	22561	22561	34177	34177	34177
Deatnu-Tana	1900	1900	1900	11	50	50	21450	21450	21450	32450	32450	32450
Sør-Varanger	0	1525	2034	11	0	50	0	16775	22374	0	25163	33561
Uveid gjennomsnitt	1474	1862	1947				16421	20684	21617	24734	31127	32527

**Tabell 5. Måned- og årsbetaling etter region og antall barn.
Private barnehager uten kommunal støtte.**

Område	Månedsbetaling			Årsbetaling					
	Ett barn			Ett barn			To barn		
	1993	1994	Endring pst.	1993	1994	Endring pst.	1993	1994	Endring pst.
Oslo m. omland	2753	2799	1,6	31372	31880	1,6	57386	58192	1,4
Stavanger m. omland	2572	2600	1,1	31058	31376	1,0	57637	58185	1,0
Bergen m. omland	2723	2798	2,8	30931	32074	3,7	54835	56793	3,6
Trondheim m. omland	2492	2589	3,9	28762	29134	1,3	55544	56288	1,3
Bodø m. omland	2283	2383	4,4	26517	27675	4,4	44220	46497	5,2

