

FORELDREBETALINGSUNDERSØKELSE 1993

En rapport om betalingen
for heldagsopphold i
kommunale og private barnehager
2. halvår 1993

Undersøkelse av 109 kommuner i alle fylkene

Generelt om undersøkelsen

Denne rapporten er utarbeidd av Statistisk sentralbyrå (SSB) på oppdrag fra Barne- og familiedepartementet ved Familie- og barnehageavdelingen. SSB har i oppdrag januar og august hvert år å gjennomføre en utvalgsundersøkelse av foreldrebetalingen for heldagsopphold i kommunale og private barnehager. Denne datainnsamlingen ble gjennomført i august og september 1993 og bearbeidingen av datamaterialet ble avsluttet i oktober 1993.

Undersøkelsen og rapporten omhandler heldagsopphold i kommunale barnehager og private barnehager med kommunalt tilskudd, samt private barnehager uten kommunalt tilskudd.

Heldagsopphold er det som kommunene til enhver tid definerer som heldagsopphold.

De utvalgte kommunene ble bedt om å gi følgende opplysninger for kommunale barnehager for august 1992 og august 1993:

- betalingssats for heldagsplass for husholdninger på tre ulike inntektsnivåer, brutto årsinntekt i husholdningen (hos de foresatte) på henholdsvis 100 000, 250 000 og 375 000 kroner,
- eventuell moderasjon for første søsken,
- eventuelle kostpenger i tillegg til oppholdsbetalingen,
- hvor mange ganger i året det betales
- eventuell rabatt-/friplassordning.

SSB har mottatt opplysninger fra alle kommunene som ble trukket til utvalget, i alt 109 kommuner, det vil si fra Oslo og 6 kommuner fra hvert av de øvrige 18 fylkene. Dette tilsvarer vel en fjerdedel av landets kommuner og omfatter to tredjedeler av landets kommunale heldagsplasser.

SSB har valgt å dele inn landets kommuner etter visse kriterier. Første kriterium er fylke, og det trekkes 6 kommuner innen hvert fylke (bortsett fra Oslo som er et eget område). Hvert fylke er inndelt etter kommunenes næringsklassifisering. Dette har sikret en representasjon av både by- og landkommuner.

Utvalget av private heldagsbarnehager uten kommunalt tilskudd består av ca. 60 barnehager som er trukket fra områdene Oslo, Stavanger, Bergen, Trondheim og Bodø, alle med omland. Omland er blant annet bestemt utifra bosettingsforhold og kommunikasjonsstruktur. De private barnehagene ble bedt om følgende opplysninger for august 1992 og august 1993:

- betalingssats for heldagsopphold,
- eventuell moderasjon for første søsken,
- eventuelle kostpenger i tillegg til oppholdsbetalingen,
- hvor mange ganger i året det betales
- eventuelle innskudd.

De private heldagsbarnehagene uten kommunalt tilskudd er trukket ut på en måte som sikrer representasjon fra både by- og omlandkommunene.

Om tabellene

De fire første tabellene omhandler kommunale barnehager og private barnehager med kommunalt tilskudd. Den første tabellen gir en fylkesvis oversikt over hyppigheten av noen kjennetegn i undersøkelsen, bl.a. inntektsgraderte satser, friplasser og kostpenger.

Tabell 2 er en landsoversikt inndelt etter fylke. Den inneholder gjennomsnittstall for det enkelte fylke og landet sett under ett for 1992 og 1993, og prosentvis endring i augustsatser og årsbetaling fra 1992 til 1993.

Rapporten gir i tabell 3 en oversikt for utvalgte kommunene innen hvert fylke, med opplysninger om priser og betalingsbetingelser i august 1993 samt beregnet årsbetaling for husholdninger med ett og to barn i barnehage. I tillegg er det beregnet gjennomsnittlige augustsatser og gjennomsnittlig årsbetaling i fylket. Årsbetalingen for ett barn framkommer ved å ta augustsatsen, inklusive eventuelle kostpenger, og multiplisere med antall betalinger i løpet av året. Årsbetalingen er en beregnet størrelse gitt at augustbetingelsene holdes uendret.

Tabell 4 er en regionsoversikt. Den viser beregnet gjennomsnittlig årsbetaling for husholdninger på de tre inntektsnivåene og for alternativene ett og to barn i barnehage.

Tabell 5 gir noen hovedtall for private barnehager i utvalgte byområder som ikke mottar kommunalt tilskudd. Tabellen opplyser om gjennomsnittlig augustbetaling for husholdninger med ett barn i barnehagen for august 1992 og august 1993 samt prosentvis endring i augustbetalingen. Videre gir tabellen tallene for gjennomsnittlig årsbetaling, inkludert eventuelle kostpenger, for husholdninger med ett eller to barn i privat barnehage.

Gjennomsnittstallene i tabellene 2-5 er ikke veide. Det vil si at alle kommuner og fylker teller likt - de har samme vekt i beregningene.

Spesielle merknader

Rapporten gir prisene og betingelsene for alle barn i barnehage. I de tilfellene en kommune tar høyere pris for barn under 3 år, er dette anmerket i fotnote til tabellen. Videre er det anmerket i fotnote hvis en kommune har lavere satser for opphold under 41 timer pr. uke.

Augustsatserne og beregnet årsbetaling i tabellene angir bare punktobservasjoner for tre inntektsnivåer.

I kommuner med inntektsavhengig foreldrebetaling kan det ligge til grunn ulike inntektsbegrep for fastsettelse av foreldrebetalingen. Dette medfører at sammenligninger av takstnivået mellom kommuner, fylker og regioner er beheftet med en usikkerhet. Usikkerheten er lavere jo høyere nivå vi gjør sammenligninger på.

Det er vanlig at kommunene regulerer barnehagesatsene med virkning fra 1. januar og/eller 1. august. Satsene og betingelsene i denne undersøkelsen er de som gjaldt i august og som normalt vil gjelde ut året. Angjeldende tidsrom er i undersøkelsen kalt "2. halvår".

Noen funn, kommunale barnehager og private barnehager med kommunalt tilskudd

Augustsatsene på landsbasis

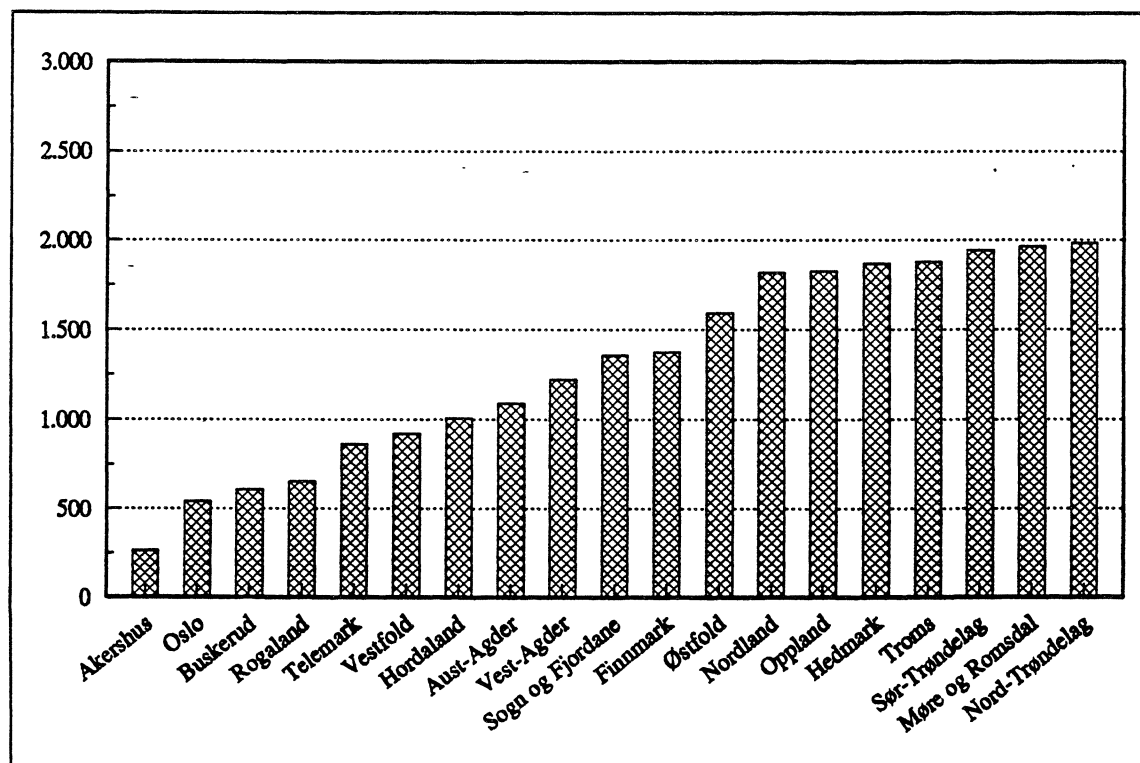
Med brutto årsinntekt på 100 000, 250 000 og 375 000 kroner var augustsatsene, for heldagsplass i kommunale barnehager, på landsbasis i gjennomsnitt henholdsvis kr. 1 339, kr. 2 007 og kr. 2 202. I forhold til tilsvarende inntektsnivåer var satsene henholdsvis 5,6 prosent, 2,0 prosent og 3,2 prosent høyere i 1993 enn i 1992.

I 4 fylker (Hedmark, Vestfold, Aust-Agder og Rogaland) er de gjennomsnittlige augustsatsene lavere i 1993 enn i 1992 på ett av inntektsnivåene.

Satsene i august for husholdninger med brutto årsinntekt på 100 000 kroner

Høyeste betalingssatser har Nord-Trøndelag (1 984 kroner), Møre og Romsdal (1 966 kroner) og Sør-Trøndelag (1 944 kroner). Laveste betalingssatser har Akershus (262 kroner), Oslo (540 kroner) og Buskerud (605 kroner). Hvilke fylker som har høy betalingssats for lavinntektsgrupper har blant annet sammenheng med foreldrebetalingssystemet kommunene har valgt. Et typisk trekk ved fylker med høy betalingssats er at et stort flertall av kommunene i fylket har valgt å kreve samme foreldrebetaling uansett inntektsnivået for barnets foresatte. Akershus-kommunene og Oslo har valgt inntektsavhengig foreldrebetaling.

Figur 1. Gjennomsnittlig augustsats for ett barn i kommunal barnehage. Brutto årsinntekt på 100 000 kroner. 1993.



Det må bemerkes at tallene for denne gruppen skal tolkes noe varsomt. Med kombinasjonen lav inntekt og høye barnehageutgifter kan husholdningene i mange tilfeller komme inn under ulike rabatt-

/friplassordninger, eller etter særskilt behandling få økonomisk hjelp fra sosialkontoret.

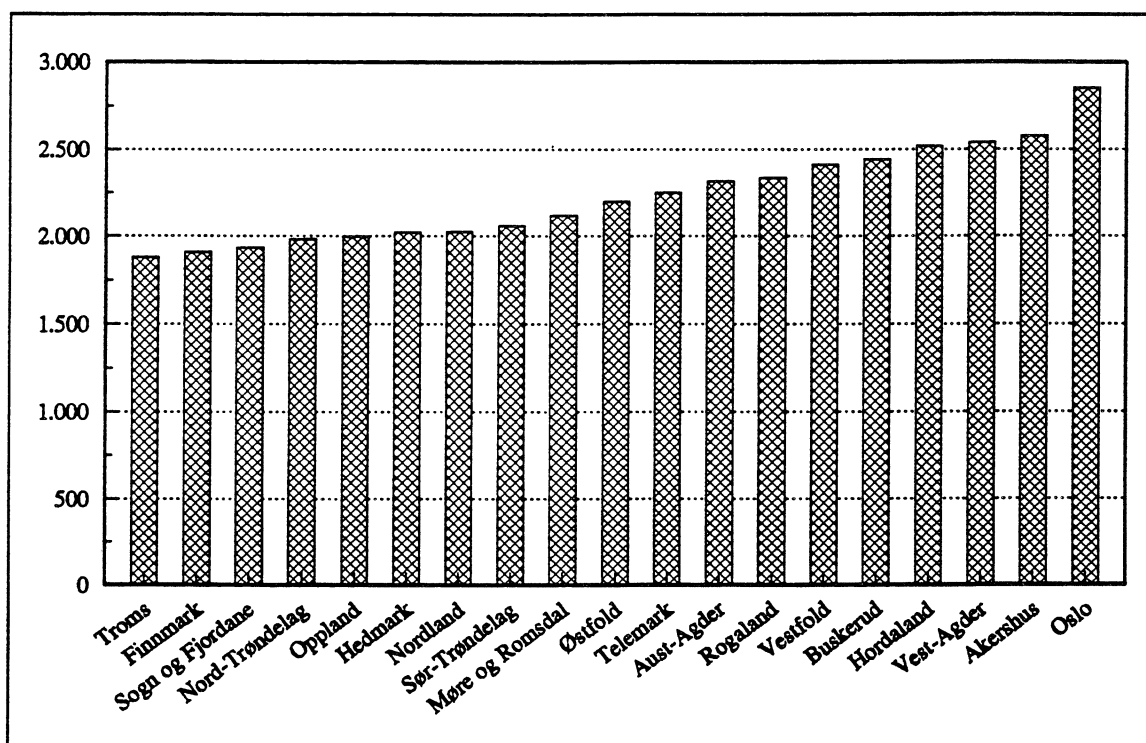
Satsene i august for husholdninger med brutto årsinntekt på 250 000 kroner

Høyeste betalingssatser har Oslo (2 680 kroner), Hordaland (2 283 kroner) og Møre og Romsdal (2 120 kroner). Laveste betalingssatser har Finnmark (1 768 kroner), Sogn og Fjordane (1 834 kroner) og Troms (1 881 kroner).

Satsene i august for husholdninger med brutto årsinntekt på 375 000 kroner

Høyeste betalingssatser har Oslo (2 850 kroner), Akershus (2 575 kroner) og Vest-Agder (2 539 kroner). Laveste betalingssatser har Troms (1 881 kroner), Finnmark (1 909 kroner) og Sogn og Fjordane (1 936 kroner).

Figur 2. Gjennomsnittlig augustsats for ett barn i kommunal barnehage. Brutto årsinntekt på 375 000 kroner. 1993.



Oslo og Akershus-kommunene har stor spredning i foreldrebetalingen avhengig av husholdningens inntektsnivå. Det medfører at Oslo og Akershus har lavest foreldrebetaling blant alle fylkene for husholdninger med brutto årsinntekt på 100 000 kroner, men samtidig har høyest foreldrebetaling for høyinntektsgrupper.

Årsbetalingen på landsbasis

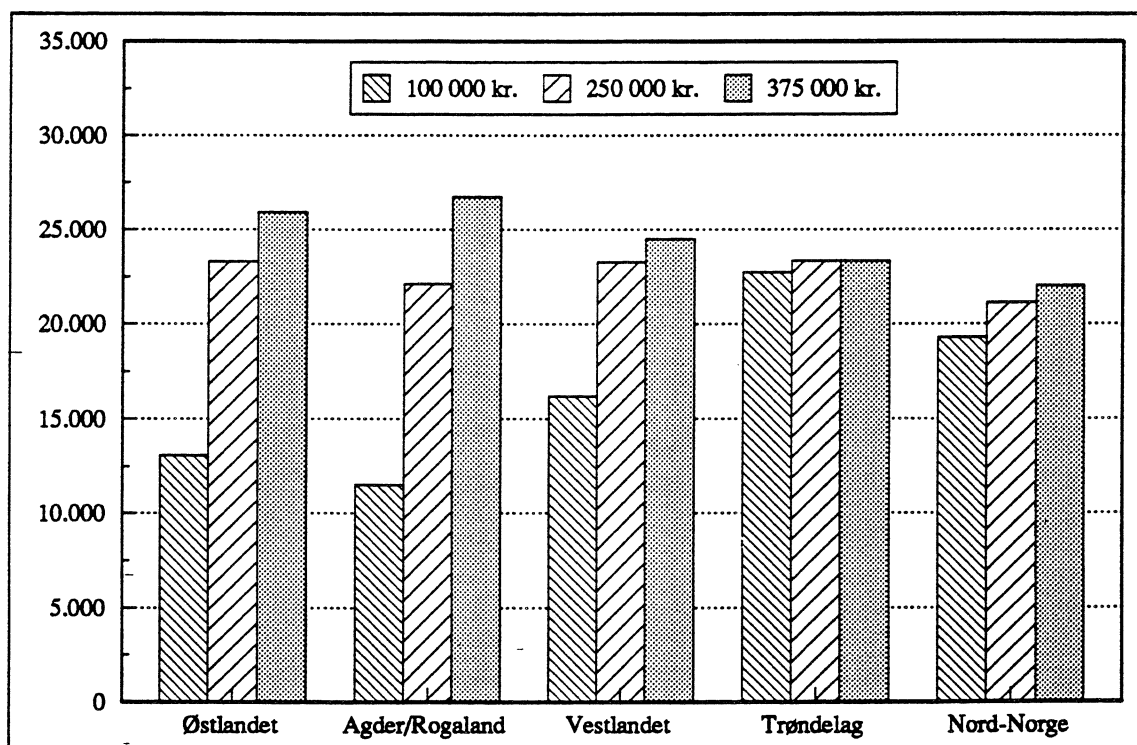
Med brutto årsinntekt på 100 000, 250 000 og 375 000 kroner, var årsbetalingen på landsbasis for husholdninger med ett barn i barnehage i gjennomsnitt henholdsvis kr. 15 405, kr. 22 745 og kr. 24 881. I forhold til tilsvarende inntektsnivåer var årsbetalingen henholdsvis 5,7 prosent, 2,1 prosent og 3,3 prosent høyere i 1993 enn i 1992.

Med de samme årsinntektene var årsbetalingen på landsbasis for husholdninger med to barn i barnehage i gjennomsnitt henholdsvis kr. 24 670, kr. 35 985 og kr. 39 224. I forhold til tilsvarende inntektsnivåer var årsbetalingen henholdsvis 6,8 prosent, 3,1 prosent og 4,2 prosent høyere i 1993 enn i 1992.

Årsbetaling på regionsnivå

For husholdninger med brutto årsinntekt på 100 000 kroner er det stor variasjon i årsbetalingen. Agder/Rogaland opererer med laveste årsbetaling, 11 508 kroner for ett barn og 17 854 kroner for to barn i barnehage. Høyeste årsbetaling for husholdninger med årsinntekt på 100 000 kroner har Trøndelag, hvor årsbetalingen er henholdsvis 22 710 kroner for ett barn og 37 037 kroner for to barn.

Figur 3. Gjennomsnittlig årsbetaling for ett barn i kommunal barnehage etter region og brutto årsinntekt. 1993.



For husholdninger med 250 000 kroner i årsinntekt er det ingen vesentlig regional forskjell i årsbetalingen for kommunal heldagsplass.

For husholdninger med årsinntekt på 375 000 kroner varierer årsbetalingen mellom 22 003 kroner (Nord-Norge) og 26 733 kroner (Agder/Rogaland) for ett barn i barnehage. Med to barn i barnehage varierer årsbetalingen mellom 34 064 kroner (Nord-Norge) og 41 440 kroner (Agder/Rogaland).

Årsbetalingen for husholdninger med brutto årsinntekt på 100 000 kroner

For husholdninger med ett barn i barnehage er årsbetalingen i 37 kommuner (33,9 pst.) under 10 000 kroner. I 20 kommuner (18,3 pst.) er årsbetalingen mellom 10 000 og 20 000 kroner, og i 52 kommuner (47,7 pst.) er årsbetalingen over 20 000 kroner.

For husholdninger med to barn i barnehage er årsbetalingen i 24 kommuner (22,0 pst.) under 10 000

kroner. I 17 kommuner (15,6 pst.) er årsbetalingen mellom 10 000 og 20 000 kroner og i 13 kommuner (11,9 pst.) mellom 20 000 og 30 000 kroner. I 55 kommuner (50,5 pst.) er årsbetalingen over 30 000 kroner, av disse har 15 kommuner årsbetaling over 40 000 kroner og 1 kommune (Ålesund) årsbetaling over 50 000 kroner. Det er opplagt at med slike barnehageutgifter kommer husholdningene inn under ulike økonomiske hjelpeordninger.

Årsbetalingen for husholdninger med brutto årsinntekt på 250 000 kroner

For husholdninger med ett barn i barnehage er det ingen kommuner i utvalget med årsbetaling under 10 000 kroner. 17 kommuner (15,6 pst.) har årsbetaling mellom 10 000 og 20 000 kroner og 92 kommuner (84,4 pst.) har årsbetaling over 20 000 kroner, hvorav 1 kommune (Bergen) har årsbetaling over 30 000 kroner.

For husholdninger med to barn i barnehage er det ingen kommuner i utvalget med årsbetaling under 20 000 kroner. 13 kommuner (11,9 pst.) har årsbetaling mellom 20 000 og 30 000 kroner og 71 kommuner (65,1 pst.) ligger mellom 30 000 og 40 000 kroner. 25 kommuner (22,9 pst.) har årsbetaling over 40 000 kroner, og av disse har 2 kommuner (Molde og Ålesund) årsbetaling over 50 000 kroner.

Årsbetalingen for husholdninger med brutto årsinntekt på 375 000 kroner

For husholdninger med ett barn i barnehage er det ingen kommuner i utvalget med årsbetaling under 10 000 kroner. 9 kommuner (8,3 pst.) har årsbetaling mellom 10 000 og 20 000 kroner. 86 kommuner (78,9 pst.) tar mellom 20 000 og 30 000 kroner og 14 kommuner (12,8 pst.) har årsbetaling over 30 000 kroner.

For husholdninger med to barn i barnehage er det ingen kommuner i utvalget med årsbetaling under 20 000 kroner. 6 kommuner (5,5 pst.) tar mellom 20 000 og 30 000 kroner og 52 kommuner (47,7 pst.) ligger mellom 30 000 og 40 000 kroner. 51 kommuner (46,8 pst.) har årsbetaling over 40 000 kroner, og av disse har 4 kommuner (Bergen, Fet, Molde og Ålesund) årsbetaling over 50 000 kroner.

Oppholdstid

46 kommuner i utvalget har fastsatt oppholdstid over 41 timer i uken som en heldagsplass/heldagsbarnehage. Resten av kommunene fastsetter også oppholdstid under 41 timer i uken som heldagsopphold. Av disse er det omlag 55 prosent som definerer oppholdstid over 35 timer i uken som heldagsopphold, mens resten av kommunene (29 kommuner av 109) fastsetter heldagsopphold som 31 timer eller mer i uken.

15 kommuner (13,8 pst.) i utvalget har innført betalingssatser for heldagsopphold som er avhengig av hvor lenge barnet oppholder seg i barnehagen. Dette kan variere mellom to satser for opphold henholdsvis kortere og lengere em f.eks. 41 timer i uken, og kommuner som har innført timepris på barnehageplass (f.eks. Valle, Tysvær og Sveio).

Betalingsystem

58 av 109 kommuner hadde "flate" månedssatser, det vil si at husholdningene betaler samme pris uansett inntekt. De øvrige kommunene hadde inntektsgraderte månedssatser. Noen av disse kommunene graderer betalingssatsene etter Folketrygdens grunnbeløp. Ettersom grunnbeløpet oppjusteres hvert år vil en husholdning med konstant inntekt før eller siden få lavere oppholdsbetaling. F.eks. vil en husholdning i

Arendal med 250 000 kroner i brutto årsinntekt (intervallet 5 - 7G) i 1993 betale 1 780 kroner pr. måned for en kommunal barnehageplass. I fjor ville husholdningen, gitt at den hadde samme inntekt, befinne seg i intervallet 7 - 10G og derav betale 2 100 kroner pr. måned.

Rabatt/friplass

Alle kommunene i utvalget tilbyr friplasser, rabatt eller økonomisk hjelp. Nærmere 18 prosent, som er noe lavere enn i 1. halvår, av kommunene tilbyr friplasser gjennom sitt ordinære betalingssystem. Vel 40 prosent av kommunene i utvalget tildeler friplass etter separat behandling ved det organ som har opptaksmyndighet. De resterende 40 prosent av kommunene tilbyr økonomisk hjelp/reduisert pris etter særskilt behandling, gjennom f.eks. sosialkontor, barnevernsnemnd eller skolekontor.

Søskenmoderasjon

106 av de 109 kommunene gir søskenmoderasjon, og i 75 kommuner var augustsatsen for barn nummer to 50 prosent av satsen for første barn. I hovedsak gir kommunene ikke søskenmoderasjon på mat-/kostpenger.

Antall ganger det betales

I utvalget var det 100 kommuner som hadde foreldrebetaling for helårsopphold (11 måneder) fordelt på 11 månedlige betalinger. 4 kommuner hadde færre enn 11 betalinger, og 5 kommuner hadde 12 betalinger.

Mat-/kostpenger

46 av 109 kommuner krever inn mat-/kostpenger separat. Undersøkelsen tar bare hensyn til de tilfellene hvor mat-/kostpenger spesifiseres nærmere. I undersøkelsen er det ikke tatt med kostpenger som avtales direkte mellom den enkelte barnehagen og foresatte.

Egne betalingssatser for kortere heldagsopphold

15 kommuner har, som anmerket i fotnoter, lavere satser for oppholdstid på mindre enn 41 timer pr. uke.

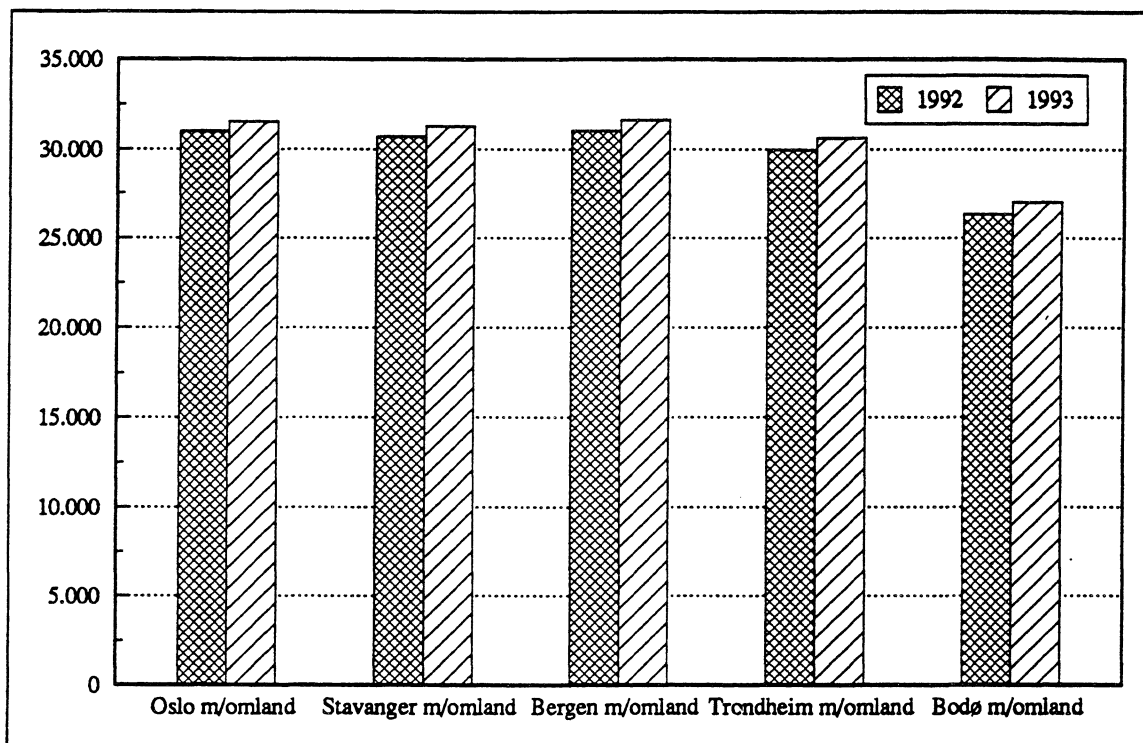
Egne betalingssatser for barn under 3 år

13 kommuner i utvalget har høyere betalingssats for barn under 3 år.

Noen funn, private barnehager uten kommunalt tilskudd

Private barnehager som ikke får kommunalt tilskudd, bestemmer selv foreldrebetalingen m.m. Det vanlige er en fast pris pr. plass, dvs. det tas ikke hensyn til størrelsen på foreldrenes/foresattes inntekt.

Figur 4. Gjennomsnittlig årsbetaling etter område og betalingsår. Private barnehager.



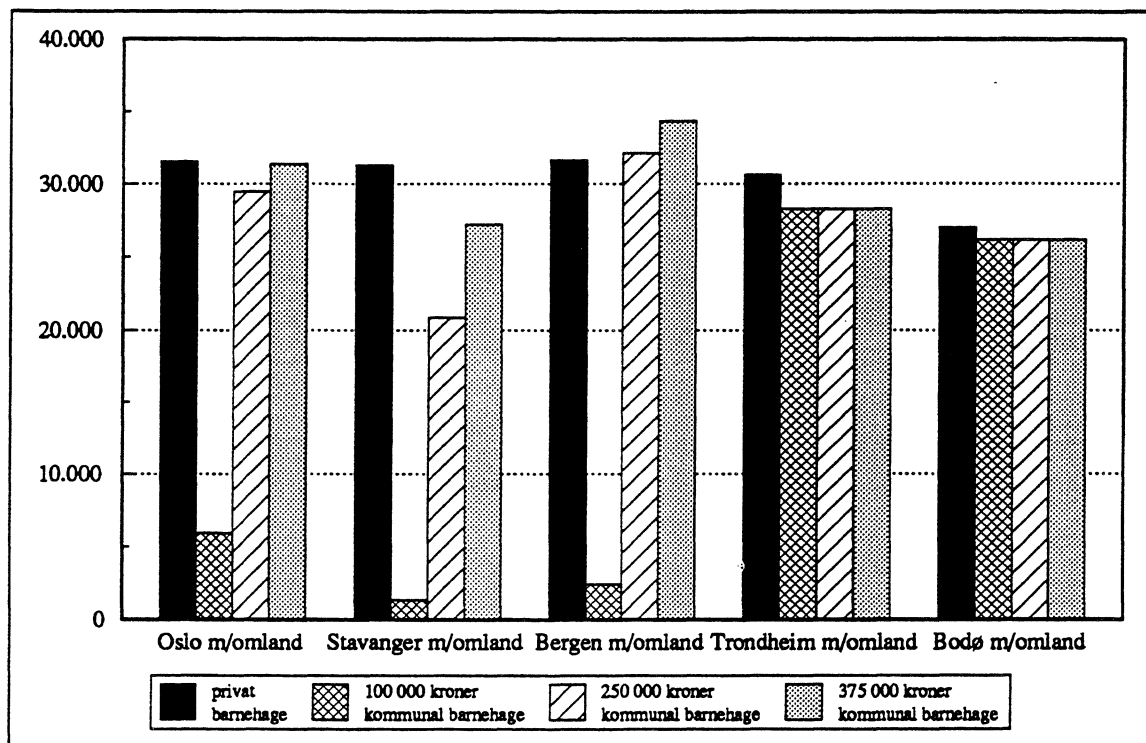
For husholdninger med ett barn i barnehage varierer årsbetalingen for 1993 mellom 27 000 kroner (Bodø m/omland) og 31 629 kroner (Bergen m/omland). For husholdninger med to barn i barnehage ligger betalingen mellom 45 375 kroner (Bodø m/omland) og 58 413 kroner (Trondheim m/omland).

For husholdninger med ett barn i barnehage og brutto årsinntekt på 375 000 kroner, bosatt enten i Oslo, Trondheim eller Bodø, er årsbetalingen for 1993 i kommunal barnehage tilnærmet lik eller noe lavere enn den gjennomsnittlige årsbetalingen i privat barnehage uten kommunalt tilskudd i samme område. I Stavanger er årsbetalingen nærmere 13 prosent lavere i kommunale barnehager enn i private barnehager uten kommunalt tilskudd. I Bergen er årsbetalingen noe høyere i kommunale barnehager enn den gjennomsnittlige årsbetalingen i private barnehager.

For husholdninger med ett barn i barnehage og brutto årsinntekt på 250 000 kroner, er årsbetalingen i Stavanger for kommunal barnehageplass omlag 33 prosent lavere enn gjennomsnittlig årsbetaling i private barnehager uten kommunalt tilskudd i samme område. I Oslo, Bergen, Trondheim og Bodø er årsbetalingen tilnærmet den samme i kommunal barnehage og privat barnehage.

For husholdninger med ett barn i barnehage og brutto årsinntekt på 100 000 kroner er årsbetalingen for kommunal barnehageplass i Oslo, Stavanger, Bergen atskillig lavere enn gjennomsnittlig årsbetaling i private barnehager uten kommunalt tilskudd i samme område. I Trondheim og Bodø er årsbetalingen tilnærmet den samme.

Figur 5. Gjennomsnittlig årsbetaling for ett barn etter område og barnehagetype og husholdningens brutto årsinntekt. 1993.



Tabell 1. Oversiktsdata for undersøkelsen - august 1993

Fylke:	Antall kommuner i fylket:						
	som deltok i undersøkelsen	hvor månedssatsene var		som har 41 t. eller mer som heldagsopph.	som tilbyr søkermoderasjon	som rytter kostpenger	som har 11 betalingsmåneder
		inntektsgradert	flate				
Østfold	6	2	4	6	6	4	6
Akershus	6	6	0	4	6	5	6
Oslo	1	1	0	1	1	0	1
Hedmark	6	1	5	3	6	3	6
Oppland	6	1	5	3	6	3	6
Buskerud	6	5	1	3	6	2	5
Vestfold	6	5	1	3	6	1	5
Telemark	6	4	2	2	6	3	6
Aust-Agder	6	4	2	1	6	4	6
Vest-Agder	6	6	0	0	6	2	6
Rogaland	6	5	1	2	6	2	4
Hordaland	6	4	2	1	6	1	6
Sogn og Fjordane	6	2	4	2	6	3	5
Møre og Romsdal	6	1	5	4	4	0	5
Sør-Trøndelag	6	1	5	1	6	2	6
Nord-Trøndelag	6	0	6	0	5	5	5
Nordland	6	1	5	2	6	1	4
Troms	6	0	6	5	6	2	6
Finnmark	6	2	4	3	6	3	6
I alt	109	51	58	46	106	46	100
I alt i prosent		46.8	53.2	42.2	97.2	42.2	91.7

Tabell 2a. Gjennomsnittlige månedssatser og årsbetaling for fylke og bruttoinntekt, august 1992 og 1993.

Fylke	Månedssats, bruttoinntekt kr.			Årsbetaling					
				Ett barn, bruttoinntekt kr.			To barn, bruttoinntekt kr.		
	100000	250000	375000	100000	250000	375000	100000	250000	375000
Østfold									
1992	1587	2079	2161	18348	23756	24658	28952	37065	38418
1993	1593	2113	2199	18471	24200	25144	29741	38335	39751
Pst. endring	0.3	1.7	1.8	0.7	1.9	2.0	2.7	3.4	3.5
Akershus									
1992	174	1909	2521	3229	22310	29040	5698	34921	45017
1993	262	1948	2575	4189	22733	29630	7145	35577	45922
Pst. endring	50.1	2.0	2.1	29.8	1.9	2.0	25.4	1.9	2.0
Oslo									
1992	540	2680	2680	5940	29480	29480	8910	44220	44220
1993	540	2680	2850	5940	29480	31350	8910	44220	47025
Pst. endring	0.0	0.0	6.3	0.0	0.0	6.3	0.0	0.0	6.3
Hedmark									
1992	2002	2002	2002	22177	22177	22177	35718	35718	35718
1993	1867	2025	2025	21193	22935	22935	33866	36827	36827
Pst. endring	-6.7	1.2	1.2	-4.4	3.4	3.4	-5.2	3.1	3.1
Oppland									
1992	1751	1925	1925	20106	22017	22017	31855	35198	35198
1993	1824	1998	1998	20917	22827	22827	34466	37809	37809
Pst. endring	4.2	3.8	3.8	4.0	3.7	3.7	8.2	7.4	7.4
Buskerud									
1992	576	1934	2361	7025	22158	26977	10835	34250	41478
1993	605	2016	2441	7358	23074	27878	11340	35645	42850
Pst. endring	5.1	4.2	3.4	4.7	4.1	3.3	4.7	4.1	3.3
Vestfold									
1992	895	2185	2336	9923	24058	25718	14995	36198	38686
1993	922	2094	2412	10230	23071	26573	15464	35642	40895
Pst. endring	3.0	-4.2	3.3	3.1	-4.1	3.3	3.1	-1.5	5.7
Telemark									
1992	695	1954	2139	8388	22238	24273	13542	34319	37371
1993	863	2046	2251	10157	23170	25434	16159	35679	39075
Pst. endring	24.1	4.7	5.2	21.1	4.2	4.8	19.3	4.0	4.6
Aust-Agder									
1992	1077	1988	2269	12745	22765	25856	19567	34596	39232
1993	1088	1882	2316	13209	21936	26717	20433	33523	40695
Pst. endring	1.1	-5.3	2.1	3.6	-3.6	3.3	4.4	-3.1	3.7

Tabell 2a (forts.) Gjennomsnittlige månedssatser og årsbetaling for fylke og bruttointekt, august 1992 og 1993.

Fylke	Månedssats, bruttointekt kr.			Årsbetaling					
				Ett barn, bruttointekt kr.			To barn, bruttointekt kr.		
	100000	250000	375000	100000	250000	375000	100000	250000	375000
Vest-Agder									
1992	976	2036	2486	11094	22755	27702	17222	35124	42683
1993	1223	2088	2539	13814	23338	28298	21308	36003	43581
Pst. endring	25.3	2.6	2.1	24.5	2.6	2.2	23.7	2.5	2.1
Rogaland									
1992	639	2006	2302	7567	22053	25070	12024	35075	39929
1993	653	1943	2334	7500	21126	25184	11823	33462	40046
Pst. endring	2.2	-3.2	1.4	-0.9	-4.2	0.5	-1.7	-4.6	0.3
Hordaland									
1992	944	2219	2456	10782	24809	27412	17248	38288	42193
1993	1008	2283	2516	11484	25509	28076	18393	39430	43280
Pst. endring	6.8	2.9	2.5	6.5	2.8	2.4	6.6	3.0	2.6
Sogn og Fjordane									
1992	1300	1810	1860	15177	21029	21579	24256	33034	33859
1993	1357	1834	1936	15534	21031	22159	25204	33450	35141
Pst. endring	4.4	1.3	4.1	2.3	0.0	2.7	3.9	1.3	3.8
Møre og Romsdal									
1992	1915	2069	2069	21067	22761	22761	36480	39868	39868
1993	1966	2120	2120	21543	23237	23237	37310	40698	40698
Pst. endring	2.7	2.5	2.5	2.3	2.1	2.1	2.3	2.1	2.1
Sør-Trøndelag									
1992	1651	1951	1951	18718	22024	22024	28294	33253	33253
1993	1944	2059	2059	22009	23274	23274	34503	36401	36401
Pst. endring	17.8	5.5	5.5	17.6	5.7	5.7	21.9	9.5	9.5
Nord-Trøndelag									
1992	1904	1904	1904	22215	22215	22215	36389	36389	36389
1993	1984	1984	1984	23410	23410	23410	39571	39571	39571
Pst. endring	4.2	4.2	4.2	5.4	5.4	5.4	8.7	8.7	8.7
Nordland									
1992	1687	1801	1896	19444	20694	21738	29441	31317	32881
1993	1821	1934	2029	21099	22349	23393	32811	34687	36251
Pst. endring	7.9	7.4	7.0	8.5	8.0	7.6	11.4	10.8	10.2
Troms									
1992	1815	1815	1815	20350	20350	20350	32228	32228	32228
1993	1881	1881	1881	21115	21115	21115	33431	33431	33431
Pst. endring	3.6	3.6	3.6	3.8	3.8	3.8	3.7	3.7	3.7

Tabell 2a (forts.) Gjennomsnittlige månedssatser og årsbetaling for fylke og bruttoinntekt, august 1992 og 1993.

Fylke	Månedssats, bruttoinntekt kr.			Årsbetaling					
				Ett barn, bruttoinntekt kr.			To barn, bruttoinntekt kr.		
	100000	250000	375000	100000	250000	375000	100000	250000	375000
Finnmark									
1992	1347	1728	1865	15393	19591	21094	23380	29677	31932
1993	1375	1768	1909	15638	19954	21503	23712	30186	32510
Pst. endring	2.1	2.3	2.3	1.6	1.9	1.9	1.4	1.7	1.8
Hele landet									
1992	1267	1969	2134	14573	22276	24086	23098	34893	37635
1993	1339	2007	2202	15405	22745	24881	24670	35985	39224
Pst. endring	5.6	2.0	3.2	5.7	2.1	3.3	6.8	3.1	4.2

Tabell 2b. Gjennomsnittlige månedssatser og årsbetaling etter bruttoinntekt, januar 1993 og august 1993.

Fylke	Månedssats, bruttoinntekt kr.			Årsbetaling					
				Ett barn, bruttoinntekt kr.			To barn, bruttoinntekt kr.		
	100000	250000	375000	100000	250000	375000	100000	250000	375000
Hele landet									
1993, januar	1320	2002	2180	15120	22615	24566	24013	35490	38450
1993, august	1339	2007	2202	15405	22745	24881	24670	35985	39224
Pst. endring	1.4	0.2	1.0	1.9	0.6	1.3	2.7	1.4	2.0

Tabell 3.

Østfold, august 1993

Årsbetaling

Kommunenavn:	Månedssats, brutto inntekt kr.			Betaling antall ganger pr. år	Kost- penger pr. mnd. kr.	Modera- sjon, 1. søsken %	Ett barn, bruttoinntekt, kr.:			To barn, bruttoinntekt kr.:		
	100000	250000	375000				100000	250000	375000	100000	250000	375000
Fredrikstad	0	2225	2225	11	0	50	0	24475	24475	0	36713	36713
Moss	2250	2250	2250	11	80	50	25630	25630	25630	38885	38885	38885
Borge	1205	2105	2620	11	40	50	13695	23595	29260	20763	35613	44110
Rakkestad	2100	2100	2100	11	0	30	23100	23100	23100	39270	39270	39270
Onsøy	1850	1850	1850	11	250	50	23100	23100	23100	36025	36025	36025
Rygge	2150	2150	2150	11	150	30	25300	25300	25300	43505	43505	43505
Uveid gjennomsnitt	1593	2113	2199				18471	24200	25144	29741	38335	39751

Tabell 3 (forts.)

Akershus, august 1993

Årsbetaling

Kommunenavn:	Månedssats, brutto inntekt kr.			Betaling antall ganger pr. år	Kost-penger pr. mnd. kr.	Modera-sjon, 1. søsken %	Ett barn, bruttoinntekt kr.:			To barn, bruttoinntekt kr.:		
	100000	250000	375000				100000	250000	375000	100000	250000	375000
Bærum	560	2240	2240	11	0	30	6160	24640	24640	10472	41888	41888
Asker 1)	510	1590	2660	11	160	50	7370	19250	31020	11935	29755	47410
Aurskog-Høland	500	1700	2200	11	200	50	7700	20900	26400	12650	32450	40700
Fet	0	1875	2895	11	170	50	1870	22495	33715	3740	34678	51508
Lørenskog 1)	0	1970	2680	11	125	50	1375	23045	30855	2750	35255	46970
Nittedal	0	2310	2772	11	60	50	660	26070	31152	1320	39435	47058
Uveid gjennomsnitt	262	1948	2575				4189	22733	29630	7145	35577	45922

1) Egne betalingssatser for barn under 3 år

Tabell 3 (forts.)

Hedmark, august 1993

Årsbetaling

Kommunenavn:	Månedssats, brutto inntekt kr.			Betaling antall ganger pr. år	Kost- penger pr. mnd. kr.	Modera- sjon, 1. søsken %	Ett barn, bruttoinntekt kr.:			To barn, bruttoinntekt kr.:		
	100000	250000	375000				100000	250000	375000	100000	250000	375000
Hamar 2)	1985	1985	1985	11	70	50	22605	22605	22605	34293	34293	34293
Kongsvinger	2400	2400	2400	11	0	37.5	26400	26400	26400	42900	42900	42900
Ringsaker 2)	1850	1850	1850	11	0	25	20350	20350	20350	35613	35613	35613
Stange	950	1900	1900	11	0	30	10450	20900	20900	17765	35530	35530
Trysil	1715	1715	1715	11	150	50	20515	20515	20515	31598	31598	31598
Tynset 2)	2300	2300	2300	11	140	50	26840	26840	26840	41030	41030	41030
Uveid gjennomsnitt	1867	2025	2025				21193	22935	22935	33866	36827	36827

2) For oppholdstid under 41 timer pr. uke har kommunen egne satser

Tabell 3 (forts.)

Oppland, august 1993

Kommunenavn:	Månedssats, brutto inntekt kr.			Betaling antall ganger pr. år	Kost- penger pr. mnd. kr.	Modera- sjon, 1. søsken %	Årsbetaling					
							Ett barn, bruttoinntekt kr.:			To barn, bruttoinntekt kr.:		
	100000	250000	375000				100000	250000	375000	100000	250000	375000
Lillehammer 2)	2368	2368	2368	11	176	50	27984	27984	27984	42944	42944	42944
Gjøvik	2150	2150	2150	11	0	25	23650	23650	23650	41388	41388	41388
Nordre Land 2)	2240	2240	2240	11	0	25	24640	24640	24640	43120	43120	43120
Sør-Aurdal 1)	1670	1670	1670	11	0	50	18370	18370	18370	27555	27555	27555
Nord-Aurdal	1820	1820	1820	11	130	40	21450	21450	21450	34892	34892	34892
Øystre-Slidre	695	1737	1737	11	160	25	9405	20867	20867	16899	36957	36957
Uveid gjennomsnitt	1824	1998	1998				20917	22827	22827	34466	37809	37809

1) Egne betalingssetser for barn under 3 år

2) For oppholdstid under 41 timer pr. uke har kommunen egne satser

Tabell 3 (forts.)

Buskerud, august 1993

Årsbetaling

Kommunenavn:	Månedssats, brutto inntekt kr.			Betaling antall ganger pr. år	Kost- penger pr. mnd. kr.	Modera- sjon, 1. søsken %	Ett barn, bruttoinntekt kr.:			To barn, bruttoinntekt kr.:		
	100000	250000	375000				100000	250000	375000	100000	250000	375000
Drammen	600	1790	2540	12	0	50	7200	21480	30480	10800	32220	45720
Kongsberg	0	1995	1995	11	200	30	2200	24145	24145	4400	41707	41707
Ringerike	0	1915	2335	11	130	50	1430	22495	27115	2860	34458	41388
Gol 1)	2120	2120	2120	11	0	50	23320	23320	23320	34980	34980	34980
Ål	909	2273	2655	11	0	50	9999	25003	29205	14999	37505	43808
Nedre-Eker	0	2000	3000	11	0	50	0	22000	33000	0	33000	49500
Uveid gjennomsnitt	605	2016	2441				7358	23074	27878	11340	35645	42850

1) Egne betalingsseter for barn under 3 år

Tabell 3 (forts.)

Vestfold, august 1993

Kommunenavn:	Månedssats, brutto inntekt kr.			Betaling antall ganger pr. år	Kostpenger pr. mnd. kr.	Moderasjon, 1. søsken %	Årsbetaling					
							Ett barn, bruttoinntekt kr.:			To barn, bruttoinntekt kr.:		
	100000	250000	375000				100000	250000	375000	100000	250000	375000
Tønsberg	520	2080	2390	11	130	50	7150	24310	27720	11440	37180	42295
Sandefjord	1740	2415	2415	10.50	0	50	18270	25358	25358	27405	38036	38036
Larvik	500	2150	2750	11	0	50	5500	23650	30250	8250	35475	45375
Sande	350	1500	2500	11	0	50	3850	16500	27500	5775	24750	41250
Hof	0	2000	2000	11	0	25	0	22000	22000	0	38500	38500
Våle	2419	2419	2419	11	0	50	26609	26609	26609	39914	39914	39914
Uveid gjennomsnitt	922	2094	2412				10230	23071	26573	15464	35642	40895

Tabell 3 (forts.)

Telemark, august 1993

Årsbetaling

Kommunenavn:	Månedssats, brutto inntekt kr.			Betaling antall ganger pr. år	Kost- penger pr. mnd. kr.	Modera- sjon, 1. søsken %	Ett barn, bruttoinntekt kr.:			To barn, bruttoinntekt kr.:		
	100000	250000	375000				100000	250000	375000	100000	250000	375000
Porsgrunn 2)	0	1998	2343	11	100	50	1100	23078	26873	2200	35167	40860
Skien 2)	500	2300	2300	11	135	50	6985	26785	26785	11220	40920	40920
Sauherad 2)	2180	2180	2180	11	0	50	23980	23980	23980	35970	35970	35970
Seljord 1)	350	1760	2650	11	130	50	5280	20790	30580	8635	31900	46585
Kviteseid	2145	2145	2145	11	0	35	23595	23595	23595	38932	38932	38932
Vinje	0	1890	1890	11	0	50	0	20790	20790	0	31185	31185
Uveid gjennomsnitt	863	2046	2251				10157	23170	25434	16159	35679	39075

1) Egne betalingssatser for barn under 3 år

2) For oppholdstid under 41 timer pr. uke har kommunen egne satser

Tabell 3 (forts.)

Aust-Agder, august 1993

Kommunenavn:	Månedssats, brutto inntekt kr.			Betaling antall ganger pr. år	Kost- penger pr. mnd. kr.	Modera- sjon, 1. søsken %	Årsbetaling					
							Ett barn, bruttoinntekt kr.:			To barn, bruttoinntekt kr.:		
	100000	250000	375000				100000	250000	375000	100000	250000	375000
Risør	2000	2000	2000	11	125	50	23375	23375	23375	35750	35750	35750
Arendal	520	1780	2620	11	0	50	5720	19580	28820	8580	29370	43230
Grimstad	1200	2340	2500	11	145	50	14795	27335	29095	22990	41800	44440
Froland	515	1750	2575	11	185	50	7700	21285	30360	12568	32945	46558
Årntli	750	1875	2658	11	0	50	8250	20625	29238	12375	30938	43857
Valle 2)	1545	1545	1545	11	220	50	19415	19415	19415	30333	30333	30333
Uveid gjennomsnitt	1088	1882	2316				13209	21936	26717	20433	33523	40695

2) For oppholdstid under 41 timer pr. uke har kommunen egne satser

Tabell 3 (forts.)

Vest-Agder, august 1993

Årsbetaling

Kommunenavn:	Månedssats, brutto inntekt kr.			Betaling antall ganger pr. år	Kost- penger pr. mnd. kr.	Modera- sjon, 1. søsken %	Ett barn, bruttoinntekt kr.:			To barn, bruttoinntekt kr.:		
	100000	250000	375000				100000	250000	375000	100000	250000	375000
Kristiansand	2160	2160	2720	11	125	50	25135	25135	31295	38390	38390	47630
Mandal	865	1950	2595	11	75	50	10340	22275	29370	15923	33825	44468
Farsund	1115	2285	2645	11	0	50	12265	25135	29095	18398	37703	43643
Lindesnes	1100	2215	2595	11	0	30	12100	24365	28545	20570	41421	48527
Kvinesdal	1255	2240	2440	11	0	50	13805	24640	26840	20708	36960	40260
Sirdal	840	1680	2240	11	0	50	9240	18480	24640	13860	27720	36960
Uveid gjennomsnitt	1223	2088	2539				13814	23338	28298	21308	36003	43581

Tabell 3 (forts.)

Rogaland, august 1993

Kommunenavn:	Månedssats, brutto inntekt kr.			Betaling antall ganger pr. år	Kostpenger pr. mnd. kr.	Moderasjon, 1. søsken %	Årsbetaling					
							Ett barn, bruttoinntekt kr.:			To barn, bruttoinntekt kr.:		
	100000	250000	375000				100000	250000	375000	100000	250000	375000
Sandnes	320	1735	2550	10	0	25	3200	17350	25500	5600	30363	44625
Stavanger	0	1955	2590	10	135	50	1350	20900	27250	2700	32025	41550
Hå	555	1885	2230	11	0	25	6105	20735	24530	10684	36286	42928
Sola	0	1850	2400	11	0	50	0	20350	26400	0	30525	39600
Sauda	1132	2321	2321	11	80	50	13332	26411	26411	20438	40057	40057
Tysvær 2)	1910	1910	1910	11	0	50	21010	21010	21010	31515	31515	31515
Uveid gjennomsnitt	653	1943	2334				7500	21126	25184	11823	33462	40046

2) For oppholdstid under 41 timer pr. uke har kommunen egne satser

Tabell 3 (forts.)

Hordaland, august 1993

Årsbetaling

Kommunenavn:	Månedssats, brutto inntekt kr.			Betaling antall ganger pr. år	Kost- penger pr. mnd. kr.	Modera- sjon, 1. søsken %	Ett barn, bruttoinntekt kr.:			To barn, bruttoinntekt kr.:		
	100000	250000	375000				100000	250000	375000	100000	250000	375000
Bergen	0	2700	2900	11	218	50	2398	32098	34298	4796	49346	52646
Sveio 1) 2)	0	2250	2250	11	0	50	0	24750	24750	0	37125	37125
Stord	1600	2500	2900	11	0	50	17600	27500	31900	26400	41250	47850
Tysnes	2036	2036	2036	11	0	50	22396	22396	22396	33594	33594	33594
Kvinnherad	300	2100	2900	11	0	50	3300	23100	31900	4950	34650	47850
Voss 2)	2110	2110	2110	11	0	25	23210	23210	23210	40618	40618	40618
Uveid gjennomsnitt	1008	2283	2516				11484	25509	28076	18393	39430	43280

1) Egne betalingssatser for barn under 3 år

2) For oppholdstid under 41 timer pr. uke har kommunen egne satser

Tabell 3 (forts.)

Sogn og Fjordane, august 1993

Årsbetaling

Kommunenavn:	Månedssats, brutto inntekt kr.			Betaling antall ganger pr. år	Kost-penger pr. mnd. kr.	Modera-sjon, 1. søsken %	Ett barn, bruttoinntekt kr.:			To barn, bruttoinntekt kr.:		
	100000	250000	375000				100000	250000	375000	100000	250000	375000
Flora 1) 2)	2266	2266	2266	11	75	40	25751	25751	25751	41532	41532	41532
Gulen 1) 2)	1911	1911	1911	11	0	40	21021	21021	21021	33634	33634	33634
Høyanger	0	1525	1525	12	120	50	1440	19740	19740	2880	30330	30330
Årdal	305	1640	2255	11	0	50	3355	18040	24805	5033	27060	37208
Luster	1820	1820	1820	11	125	25	21395	21395	21395	37785	37785	37785
Selje 1)	1840	1840	1840	11	0	50	20240	20240	20240	30360	30360	30360
Uveid gjennomsnitt	1357	1834	1936				15534	21031	22159	25204	33450	35141

1) Egne betalingsatser for barn under 3 år

2) For oppholdstid under 41 timer pr. uke har kommunen egne satser

Tabell 3 (forts.)

Møre og Romsdal, august 1993

Årsbetaling

Kommunenavn:	Månedssats, brutto inntekt kr.			Betaling antall ganger pr. år	Kost- penger pr. mnd. kr.	Modera- sjon, 1. søsken %	Ett barn, bruttoinntekt kr.:			To barn, bruttoinntekt kr.:		
	100000	250000	375000				100000	250000	375000	100000	250000	375000
Molde 2)	1386	2310	2310	11	0	0	15246	25410	25410	30492	50820	50820
Ålesund	2285	2285	2285	11	0	0	25135	25135	25135	50270	50270	50270
Herøy	1925	1925	1925	11	0	25	21175	21175	21175	37056	37056	37056
Volda	2150	2150	2150	11	0	31	23650	23650	23650	39969	39969	39969
Sykkylven	2000	2000	2000	10.75	0	50	21500	21500	21500	32250	32250	32250
Sumadal	2050	2050	2050	11	0	50	22550	22550	22550	33825	33825	33825
Uveid gjennomsnitt	1966	2120	2120				21543	23237	23237	37310	40698	40698

2) For oppholdstid under 41 timer pr. uke har kommunen egne satser

Tabell 3 (forts.)

Sør-Trøndelag, august 1993

Årsbetaling

Kommunenavn:	Månedssats, brutto inntekt kr.			Betaling antall ganger pr. år	Kostpenger pr. mnd. kr.	Moderasjon, 1. søsken %	Ett barn, bruttoinntekt kr.:			To barn, bruttoinntekt kr.:		
	100000	250000	375000				100000	250000	375000	100000	250000	375000
Trondheim	2570	2570	2570	11	0	25	28270	28270	28270	49473	49473	49473
Hitra	1980	1980	1980	11	0	50	21780	21780	21780	32670	32670	32670
Ørland	1770	1770	1770	11	200	50	21670	21670	21670	33605	33605	33605
Oppdal	1960	1960	1960	11	0	50	21560	21560	21560	32340	32340	32340
Orkdal	1385	2075	2075	11	140	50	16775	24365	24365	25933	37318	37318
Selbu	2000	2000	2000	11	0	50	22000	22000	22000	33000	33000	33000
Uveid gjennomsnitt	1944	2059	2059				22009	23274	23274	34503	36401	36401

Tabell 3 (forts.)

Nord-Trøndelag, august 1993

Årsbetaling

Kommunenavn:	Månedssats, brutto inntekt kr.			Betaling antall ganger pr. år	Kost- penger pr. mnd. kr.	Modera- sjon, 1. søsken %	Ett barn, bruttoinntekt kr.:			To barn, bruttoinntekt kr.:		
	100000	250000	375000				100000	250000	375000	100000	250000	375000
Steinkjer	2275	2275	2275	11	75	30	25850	25850	25850	44193	44193	44193
Stjørdal	2130	2130	2130	11	120	50	24750	24750	24750	37785	37785	37785
Verdal	2080	2080	2080	11	150	0	24530	24530	24530	49060	49060	49060
Snåsa	1990	1990	1990	11	0	40	21890	21890	21890	35024	35024	35024
Namsskogan 1)	1115	1115	1115	12	295	40	16920	16920	16920	28488	28488	28488
Grong	2311	2311	2311	11	100	40	26521	26521	26521	42874	42874	42874
Uveid gjennomsnitt	1984	1984	1984				23410	23410	23410	39571	39571	39571

1) Egne betalingssatser for barn under 3 år

Tabell 3 (forts.)

Nordland, august 1993

Årsbetaling

Kommunenavn:	Månedssats, brutto inntekt kr.			Betaling antall ganger pr. år	Kost- penger pr. mnd. kr.	Modera- sjon, 1. søsken %	Ett barn, bruttoinntekt kr.:			To barn, bruttoinntekt kr.:		
	100000	250000	375000				100000	250000	375000	100000	250000	375000
Bodø 1)	2180	2180	2180	12	0	50	26160	26160	26160	39240	39240	39240
Sømna	2100	2100	2100	11	0	25	23100	23100	23100	40425	40425	40425
Dønna 1)	1850	1850	1850	12	200	50	24600	24600	24600	38100	38100	38100
Fauske	1780	1780	1780	11	0	50	19580	19580	19580	29370	29370	29370
Vestvågøy	1980	1980	1980	11	0	50	21780	21780	21780	32670	32670	32670
Sortland	1034	1716	2285	11	0	50	11374	18876	25135	17061	28314	37703
Uveid gjennomsnitt	1821	1934	2029				21099	22349	23393	32811	34687	36251

1) Egne betalingssatser for barn under 3 år

Tabell 3 (forts.)

Troms, august 1993

Årsbetaling

Kommunenavn:	Månedssats, brutto inntekt kr.			Betaling antall ganger pr. år	Kost-penger pr. mnd. kr.	Modera-sjon, 1. søsken %	Ett barn, bruttoinntekt kr.:			To barn, bruttoinntekt kr.:		
	100000	250000	375000				100000	250000	375000	100000	250000	375000
Tromsø	2460	2460	2460	11	0	48	27060	27060	27060	41131	41131	41131
Salangen 1)	1786	1786	1786	11	176	30	21582	21582	21582	37270	37270	37270
Målselv	1945	1945	1945	11	0	50	21395	21395	21395	32093	32093	32093
Berg	1750	1750	1750	11	0	25	19250	19250	19250	33688	33688	33688
Balsfjord	1730	1730	1730	11	0	50	19030	19030	19030	28545	28545	28545
Kvænangen	1615	1615	1615	11	55	50	18370	18370	18370	27858	27858	27858
Uveid gjennomsnitt	1881	1881	1881				21115	21115	21115	33431	33431	33431

1) Egne betalingssatser for barn under 3 år

Tabell 3 (forts.)

Finmark, august 1993

Kommunenavn:	Månedssats, brutto inntekt kr.			Betaling antall ganger pr. år	Kost-penger pr. mnd. kr.	Modera-sjon, 1. søsken %	Årsbetaling					
							Ett barn, bruttoinntekt kr.:			To barn, bruttoinntekt kr.:		
	100000	250000	375000				100000	250000	375000	100000	250000	375000
Vadsø	1970	1970	1970	11	170	50	23540	23540	23540	36245	36245	36245
Alta	1854	1854	1854	11	0	50	20394	20394	20394	30591	30591	30591
Loppa	624	1453	1789	11	0	50	6864	15983	19679	10296	23975	29519
Nordkapp	1904	1904	1904	11	58	50	21582	21582	21582	32692	32692	32692
Deatnu-Tana	1900	1900	1900	11	50	50	21450	21450	21450	32450	32450	32450
Sør-Varanger	0	1525	2034	11	0	50	0	16775	22374	0	25163	33561
Uveid gjennomsnitt	1375	1768	1909				15638	19954	21503	23712	30186	32510

Tabell 4. Årsbetaling etter region og bruttoinntekt

Region	Årsbetaling					
	Ett barn, bruttoinntekt kr.			To barn, bruttoinntekt kr.		
	100000	250000	375000	100000	250000	375000
Østlandet 1)						
1992	12584	22832	25085	19965	35587	38966
1993	13047	23292	25904	20884	36682	40600
Endring, pst.	3.7	2.0	3.3	4.6	3.1	4.2
Agder/Rogaland 2)						
1992	10469	22524	26209	16271	34931	40615
1993	11508	22133	26733	17854	34329	41440
Endring, pst.	9.9	-1.7	2.0	9.7	-1.7	2.0
Vestlandet 3)						
1992	15675	22866	23917	25995	37063	38640
1993	16187	23259	24490	26969	37860	39707
Endring, pst.	3.3	1.7	2.4	3.7	2.1	2.8
Trøndelag						
1992	20466	22119	22119	32342	34821	34821
1993	22710	23342	23342	37037	37986	37986
Endring, pst.	11.0	5.5	5.5	14.5	9.1	9.1
Nord-Norge						
1992	18396	20212	21061	28349	31074	32347
1993	19284	21139	22003	29985	32768	34064
Endring, pst.	4.8	4.6	4.5	5.8	5.5	5.3

1) Østfold, Akershus, Oslo, Hedmark, Oppland, Buskerud, Vestfold, Telemark. 2) Aust-Agder, Vest-Agder og Rogaland. 3) Hordaland, Sogn og Fjordane og Møre og Romsdal.

**Tabell 5. Måneds- og årsbetaling etter region og antall barn.
Private barnehager uten kommunal støtte.**

Område	Månedsbetaling			Årsbetaling					
	Ett barn			Ett barn			To barn		
	1992	1993	Endring pst.	1992	1993	Endring pst.	1992	1993	Endring pst.
Oslo m. omland	2721	2768	1.7	31007	31532	1.7	57460	57770	0.5
Stavanger m. omland	2542	2590	1.9	30698	31256	1.8	56918	58020	1.9
Bergen m. omland	2729	2762	1.2	31016	31629	2.0	55093	55992	1.6
Trondheim m. omland	2607	2689	3.2	29959	30632	2.2	57121	58413	2.3
Bodø m. omland	2267	2325	2.6	26333	27000	2.5	43853	45375	3.5

