

KRIMINALITET og rettsvesen

2. utgave 1992

Kriminalitet og rettsvesen

2. utgave

Statistisk sentralbyrå
Oslo - Kongsvinger 1992

Forord

Publikasjonen er en ajourført og utvidet utgave av 'Kriminalitet og rettsvesen' som kom i 1988. Også denne utgaven ønsker å informere om lov og rett i vårt samfunn på en enkel måte. Publikasjonen gir nøkkelopplysninger om vårt rettssystem, kriminalitet, lov og orden. Den gir også en oversikt over kriminalitetsutviklingen det siste tiåret.

Det er sett på utviklingen på området siden forrige utgave og det er lagt spesielt vekt på å redegjøre for endringer i lovgivning og rettspraksis, nye erfaringer og ny statistikk.

Siden forrige utgave er det skjedd flere endringer på det kriminalpolitiske området:

- Den kriminelle lavalder er hevet fra 14 til 15 år
- Straffebestemmelsene for promillekjøring er endret
- Samfunnstjeneste er etablert som egen hovedstraff
- Megling i konfliktråd er lovfestet som alternativ til tradisjonell straffeforfølgning
- Det er foreslått å gi strengere straff for volds- og sedelighetsforbrytelser
- Det er satset sterkere på etterforskning og oppklaring av økonomisk kriminalitet.

Publikasjonen tar for seg temaer som er blitt satt i fokus de siste årene; utlendings kriminalitet, økonomisk kriminalitet, soningskø, 'voldsbølgen', kriminalitetsøkningen og den nye kriminalmeldingen 'Om bekjempelse av kriminalitet' som kom høsten 1991. I publikasjonen er det flere steder referert fra denne.

Det er tatt inn egne avsnitt om:

- Kostnader ved kriminalitet
- Motiver og grunner for straff
- Straffbarhetsbetingelser og straffopphørsgrunner
- Innsatte i fengslene
- Økonomisk kriminalitet
- Soningskø.

Publikasjonen følger et lovbrudd fra det begås, eventuelt anmeldes og etterforskes, eventuelt tiltales og dømmes. Det siste kapitlet omhandler rettsapparatets behandling av sivile rettsvister og domstolenes andre oppgaver.

Kilder i teksten er trykt bakerst i boken.

Liv Hilde Birkelund i Statistisk sentralbyrå har utarbeidet publikasjonen, og Justis- og politidepartementet har finansiert den.

Justis- og politidepartementet og Statistisk sentralbyrå, Oslo, 31. mars 1992

Rolf Erik Kværnes

Svein Longva

Innhold

	Side
1. Hva er kriminalitet?	7
2. Synlig og skjult kriminalitet	11
3. Hvem utsettes for kriminalitet ?	15
4. Lovbrudd som politiet får kjennskap til	23
5. Kriminalitet før og nå	29
6. Oppklarte forbrytelser	35
7. Fra mistanke til straff – politi, påtalemyndighet og domstol ...	39
8. Straff – et tilsiktet onde	45
9. Hva slags straff gis og hvem straffes ?	49
10. Straffens strenghet.....	55
11. Kriminalomsorg i fengsel og frihet	61
12. Tilbakefall	67
13. Kriminalitet i Norge og Norden	69
14. Domstolene dømmer i straffesaker og i sivile saker	71
 Vedlegg: Kilder	 83

1. Hva er kriminalitet?

Kriminalitet er handlinger som er i strid med gjeldende lov og som er belagt med straff. De fleste lover med forbud og påbud har ikke noen straffebestemmelse knyttet til seg. Brudd på disse lovene er ikke kriminalitet. Kriminalitet omfatter svært forskjellige handlinger med ulike motiver og affekter hos gjerningspersonene og med forskjellige konsekvenser for ofrene. I den vanlige forestilling om kriminalitet ligger en forventning om to hovedaktører; *gjerningsperson* og *offer*. Bildet er imidlertid ikke så enkelt. Det finnes kriminalitet som rammer velferdsgoder, samfunn og miljø, og kriminalitet som begås av grupper av mennesker, av bedrifter eller organisasjoner. Dette gjelder særlig *moderne kriminalitet*; som forskjellige former for økonomisk kriminalitet og miljøkriminalitet. Denne type kriminalitet skiller seg fra *tradisjonell kriminalitet* som tyveri, drap og ran. Her fremtrer som oftest både offer og gjerningsperson klarere.

Kriminaliteten forandrer karakter over tid

Lovverket skal uttrykke rådende oppfatninger om hva som er rett og galt, og hvilke handlinger som anses som så forkastelige at samfunnet skal gripe inn og straffe utøverne. Begrepet kriminalitet varierer fra samfunn til samfunn og endrer innhold over tid innenfor ett og samme samfunn. Det som er kriminelt i dag, er ikke nødvendigvis det om noen år. Nye straffebud kommer til og gamle oppheves. Slik endrer kriminalitetsbegrepet innhold. Endringene uttrykkes i forandringer i lovverket; handlinger blir av-, opp- eller nedkriminalisert, eller det kommer inn nye lover eller tilføyelser til eksisterende lover.

- Nye lover kommer til, for eksempel arbeidsmiljøloven i 1977 og forurensningsloven i 1981. Begge innebærer straffansvar. Handlinger som tidligere ikke var kriminelle, blir kriminalisert ved at de får en straffebestemmelse knyttet til seg.
- Gamle lover blir opphevet, gjerne etter en lang periode der de ikke har vært i bruk, for eksempel straffelovens bestemmelse om straff for homoseksuell omgang mellom menn. Den ble opphevet i 1972 og handlingen dermed avkriminalisert.
- Eksisterende lover endres, straffebestemmelsene nedsettes eller skjerpes. Naskeri ble nedkriminalisert i 1972. Straffebestemmelsen for naskeri ble endret fra å gjelde trussel om seks måneder fengsel og bli betraktet som forbrytelse, til å gjelde trussel om tre måneder fengsel og

betraktes som forseelse. Narkotikaforbrytelsene er på den annen side oppkriminalisert ved at strafferammene stadig er hevet. Bruk av narkotika gikk over fra å være forseelse til å bli forbrytelse i 1984. Maksimumsstraff for narkotikaforbrytelse i 1964, da legemiddeloven kom, var to års fengsel. Etter flere runder med straffeskjerpning er øvre strafferamme i dag fengsel inntil 21 år, som er lovens strengeste straff.

Hva som skal betraktes som lovbrudd og hvordan ulike lovbrudd skal straffes, er politiske spørsmål som avgjøres av Stortinget og nedtegnes i lover. Loven fastsetter en maksimums- og minimumsstraff for de forskjellige typer lovbrudd. Politi og domstol avgjør i hvert enkelt tilfelle om en handling gir grunnlag for straff og hvor streng straffen i tilfelle blir. I tillegg til lovbruddets art tas det hensyn til individuelle forhold og til omstendighetene rundt utførelsen av lovbruddet.

Forbrytelser og forseelser

I Norge og mange andre land skilles det mellom to hovedgrupper av kriminalitet og lovbrudd – *forbrytelser* og *forseelser*. Forbrytelser regnes som de mest alvorlige lovbruddene. Hovedregelen er at forbrytelser kan straffes med fengsel i mer enn tre måneder. Forseelser regnes som mindre overtredelser og kan straffes med fengsel i opptil tre måneder. Det finnes imidlertid flere unntak fra denne regelen. Både forseelser og forbrytelser regnes som straffbare forhold. Forsøk på forbrytelse er også straffbart, men ikke forsøk på forseelse. Det godtas lettere behandlingsmåte for forseelsene enn for forbrytelsene. Tidligere var det slik at det ved behandlingen av en forseelsesak som regel ikke var nødvendig med forsvarer, og en forseelsesak kunne i større utstrekning avgjøres ved forelegg. Etter straffeprosessloven av 1981 er denne sondringen ikke lenger av så stor betydning. Personer som er straffet for forseelse skal ikke registreres i strafferegistret, med mindre de har fått en fengselsstraff.

Straffelov og spesiallov

Tidligere var kriminalitet nærmest ensbetydende med handlinger som var rammet av *straffeloven*. Straffeloven omfatter spesifiserte lovbrudd med tilhørende straffebestemmelser. Det er gjerne disse vi tenker på med uttrykket tradisjonell kriminalitet. De fleste lovbruddene som er spesifisert i straffeloven er forbrytelser. Tyveri, innbrudd, ran, voldtekt og legemsbeskadigelse er eksempler på forbrytelser mot straffeloven. Disse er beskrevet i straffelovens annen del. Straffelovens tredje del omhandler forseelser. Naskeri er for eksempel forseelse mot straffeloven.

Det har de siste ti-femten årene kommet til en rekke andre lover som også inneholder straffebestemmelser. Noen av disse *spesiallovene* har så strenge straffebestemmelser at overtredelse regnes som forbrytelse. Legemiddeloven sier for eksempel at bruk av narkotika kan straffes med fengsel inntil seks måneder og betraktes som forbrytelse. De fleste brudd på

spesiallovene er imidlertid forseelser. Brudd på veitrafikkloven regnes som forseelse, også promillekjøring som omfattes av denne loven. Veitrafikkloven er den lov det registreres flest forseelser mot. Brudd på løsgjengerloven (ordensforstyrrelse i beruset tilstand) registreres også ofte. Enkelte lover har straffebestemmelser som definerer både forseelse og forbrytelse. Et eksempel på dette er tolloven. Stort sett vil slike lovbrudd regnes som forseelse. Personer som blir tatt for smugling av mindre mengder alkohol får forelegg på stedet for forseelsen. Når overtredelsen er særlig grov; om smuglingen gjelder store mengder alkohol, eller hvis det kan påvises at varene skulle omsettes, skal overtredelsen ifølge loven regnes som forbrytelse.

2. Synlig og skjult kriminalitet

Bare en del av kriminaliteten er synlig. Det finnes kriminalitet som ikke blir oppdaget og kriminalitet som blir oppdaget, men ikke anmeldt. Det er oftest opp til offeret, eller mulige vitner, om et lovbrudd blir kjent for politiet. En del lovbrudd blir oppdaget gjennom politiets arbeid, for eksempel ved patruljering, kontroll og spaning (det vil si overvåking av mistenkelige personer og miljøer). For de fleste forbrytelser er det ikke nødvendig med anmeldelse fra offer for at politiet skal sette i gang etterforskning – forbrytelsene er ‘undergitt offentlig påtale’. Derfor er politiet selv anmelder i enkelte saker. Men de absolutte fleste lovbrudd blir registrert ved at publikum anmelder overgrep. Kriminalitet som ikke blir oppdaget eller anmeldt, forblir ukjent for offentligheten og inngår ikke i kriminalstatistikken.

Mørketall og anmeldelsestilbøyelighet

Hvilket omfang den usynlige kriminaliteten har, varierer med publikums tilbøyelighet til å anmelde lovbrudd og politiets ressurser og prioriteringer. Det er den synliggjorte og registrerte kriminaliteten som danner grunnlag for den offisielle statistikk over kriminalitet. De ikke-oppdagede og ikke-anmeldte lovbruddene, den skjulte kriminaliteten, utgjør *kriminalitetens mørketall*. Kunnskap om mørketallet kan man få ved å foreta forskjellige undersøkelser. I intervjuundersøkelser er folk spurt om de har begått kriminalitet som ikke er oppdaget eller anmeldt. Det er også foretatt lignende undersøkelser som tar sikte på å kartlegge hvor mange som har vært offer for kriminalitet. Siste gang en slik undersøkelse ble foretatt var i 1991 (se kapittel 3). Det er også mulig å gjøre stikkprøver. Stikkprøver har blant annet gjort det mulig å beregne hvor mange som kjører bil i beruset tilstand (se kapittel 6.2).

Det er usannsynlig at vi noen gang vil bli i stand til å finne ut nøyaktig hvor stor den skjulte kriminaliteten er. Undersøkelsene tyder på at den skjulte kriminaliteten kan være svært omfattende. Omfanget av den skjulte kriminalitet varierer imidlertid for forskjellige typer lovbrudd. Flere forhold har betydning for om et lovbrudd blir anmeldt:

- lovbruddets grovhet
- lovbruddets synlighet
- offerets situasjon og forhold til gjerningsperson
- offerets ‘nytte’ av å anmelde forholdet (må forholdet anmeldes for at skaden dekkes av forsikring eller annen erstatningsordning?)

- hvor personlig et lovbrudd oppleves og hvor belastende det føles å gå til anmeldelse av forholdet.

Mørketallets størrelse varierer med lovbruddstype

Voldsforbrytelser anmeldes sjelden. 15 prosent av dem som har vært utsatt for vold, anmelder forholdet til politiet. I offerundersøkelsene som ble gjort i 1983, 1987 og 1991, oppgav fem av hundre hvert av årene å ha vært utsatt for voldshandlinger. Den registrerte voldskriminalitet økte imidlertid betydelig i samme periode. Dette tyder på at flere anmelder voldskriminalitet i dag enn tidligere. Undersøkelsene viser også at kriminaliteten er mer konsentrert, at en liten gruppe er utsatt for en større andel av voldsforbrytelsene.

De som oppgir å ikke ha anmeldt forholdet, forklarer det med at de ikke opplevde det som så alvorlig. De alvorligste voldsforbrytelsene, drap og grov legemsbeskadigelse, kan man med stor sikkerhet gå ut ifra blir kjent av politiet. Oftest blir også gjerningspersonen pågrepet.

Offerundersøkelser sier oss at omtrent halvparten av dem som har vært utsatt for tyveri, anmelder det til politiet. Den forholdsvis høye anmeldelsesfrekvens for tyverier, spesielt grove tyverier, skyldes at forsikringsselskapene krever politianmeldelse før de utbetaler erstatning.

Det er stort sett gjennom ofrenes anmeldelse politiet får kjennskap til et lovbrudd. Mørketallet er derfor stort for lovbrudd som sjelden blir anmeldt av ofrene, for eksempel narkotikaforbrytelser, moms- og skatteunndragelser og brudd på veitrafikkloven. Selv om politiet ofte opptrer som anmelder i veitrafikksaker og narkotikasaker og dermed oppveier noe av publikums anmeldessvikt, er det antakelig store mørketall for slik kriminalitet. Økonomisk kriminalitet og miljøkriminalitet blir ikke bare sjelden anmeldt av publikum, de blir også sjelden oppdaget av politiet.

Mørketallene er store for sedelighetsforbrytelser og mishandlingssaker. Offeret opplever overgrepet som personlig belastende og tabubelagt, og anmeldelse føles som en tilleggsbelastning. Dette hindrer ofrene fra å gå til anmeldelse. I slike saker er dessuten gjerningsmannen ofte en person offeret kjenner. I alle typer saker gjelder at mørketallene er store i tilfelle der offer og gjerningsperson kjenner hverandre.

Mørketallets størrelse varierer over tid

Den registrerte forekomsten av en bestemt type kriminalitet øker ofte når den vies stor oppmerksomhet i massemedier og i den offentlige debatt ellers. Oppmerksomheten kan skyldes at kriminaliteten blir mindre tabubelagt (sedelighet), fordi utviklingen føles skremmende (narkotika, vold) eller ved at den i særlig grad krenker vår rettferdighetssans (økonomisk kriminalitet). Den siste tids økning i tallet på sedelighetsforbrytelser kan skyldes at flere anmelder slike overgrep. Fokusering på slik kriminalitet, sammen med oppfordring om å anmelde lovbruddene, etablering av krise-

og støttesentre, erstatningsordning for voldtatte og mishandlede og lov-hjemlet rett til advokat i slike saker har antakelig medført økt anmeldelses-frekvens. Likevel registreres nok bare en liten del av det totale antall over-grep.

En relativt stor økning i registrerte narkotikaforbrytelser og økonomisk kriminalitet er sannsynligvis også forårsaket av større oppmerksomhet om slike saker. Politiets ressurser på områdene er trappet opp. Men fordi slik kriminalitet ofte mangler ofre som føler seg direkte truet eller skadet, for-hindres noen særlig økning i publikums anmeldelsestilbøyelighet. Det er politiets innsats som blir avgjørende. Dertil kommer at økonomisk krimi-nalitet ofte er kompliserte saker, og at politiet lenge har manglet nødven-dig kompetanse.

Et annet forhold som skulle ha medført en større anmeldelsesfrekvens det siste tiåret, er utvikling i teknologi som gjør det mulig å fange opp eller oppdage og kanskje også forhindre at kriminalitet begås. Installering av alarmer og overvåkingsutstyr på offentlige steder, i butikker, biler og pri-vate hjem er blitt stadig mer vanlig. På den annen side er samfunnet mer uoversiktlig og differensiert og menneskene mer mobile, slik at uformell kontroll mennesker imellom svikter. Dette skulle i tilfelle ha en motsatt virkning.

Tyveri anmeldes trolig oftere nå enn før. Et stadig økende antall gjen-stander er forsikret og forsikringsselskapene krever som nevnt politianmel-delse før de utbetaler erstatning. Offerundersøkelsene kan ikke bekrefte om flere anmelder tyveri i dag enn for noen år tilbake, fordi spørsmål om tyveri ikke var med i undersøkelsene før i 1991.

Det kan også være at noen flere anmelder sedelighetsforbrytelser som følge av den økte oppmerksomhet om slik kriminalitet. Antall registrerte voldtekter og incesttilfelle er mangedoblet i løpet av det siste tiåret. Frem-deles er imidlertid tallene lave. Når det gjelder mindre grove forbrytelser som skadeverk, simpelt tyveri og legemsfornærmelse, kan en viss håpløs-het gjøre seg gjeldende blant de som er utsatt – ‘politiet gjør likevel ikke noe med det’, politiet har ikke ressurser. Denne holdningen, sammen med kunnskap om politiets økende arbeidsmengde og synkende oppklarings-prosent, kan gjøre at folk blir oppgitt og tenker at det ikke er bryet verdt å anmelde. For de groveste forbrytelsene er mørketallene små og mer eller mindre stabile over tid. Det er vanskelig å forestille seg at for eksempel et væpnet bankran ikke vil bli anmeldt.

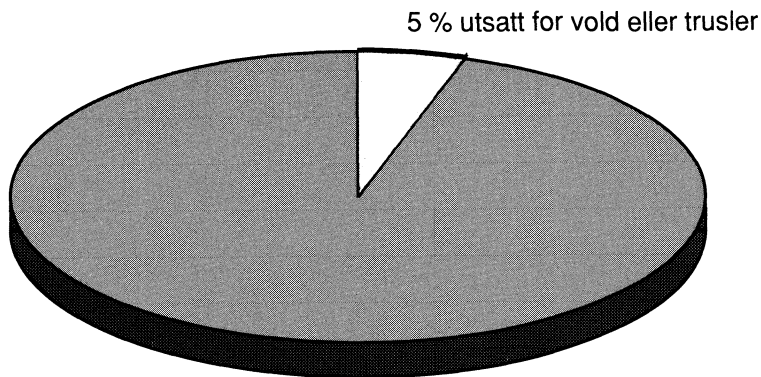
3. Hvem utsettes for kriminalitet?

Statistisk sentralbyrå har i offerundersøkelser, som en del av Levekårsundersøkelsen 1983, 1987 og 1991 spurt et representativt utvalg av den norske befolkning mellom 16 og 79 år om de det siste året har vært utsatt for vold. I 1991 omfattet også undersøkelsen spørsmål om tyveri og skadeverk. En svakhet ved undersøkelsene er at barn ikke er med i utvalget.

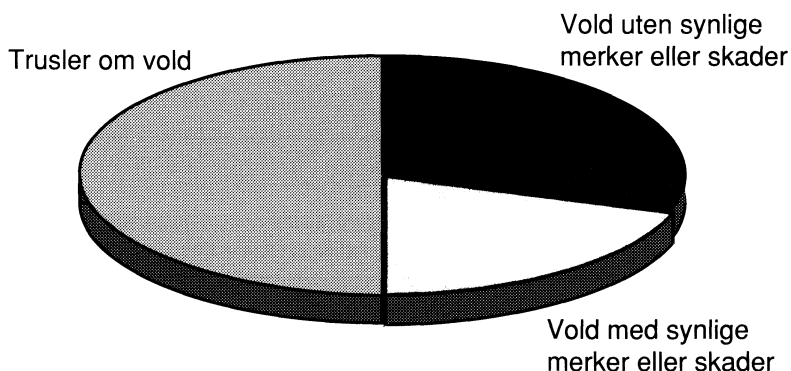
Ofre for vold

Fire prosent i 1983 og fem prosent av den voksne befolkning i 1987 og 1991 svarte ja på spørsmål om de hadde vært utsatt for vold eller trusler om vold det siste året. I 1991 tilsvarte dette omtrent 170 000 personer. Det er i de fleste tilfellene ikke snakk om alvorlig vold. Mildere former for vold dominerte blant voldsofrene. Hvert tredje voldsoffer hadde vært utsatt for vold som førte til synlige merker eller skader på kroppen. Resten hadde enten opplevd vold som det ikke ble merker eller skader av, eller de hadde opplevd trusler om vold. Tidligere undersøkelser (1983) har vist at ett av sju voldsofre var utsatt for vold som var så alvorlig at skaden måtte behandles av lege eller tannlege.

170 000 personer, 5 % av den voksne befolkning, ble utsatt for vold eller trusler i 1991

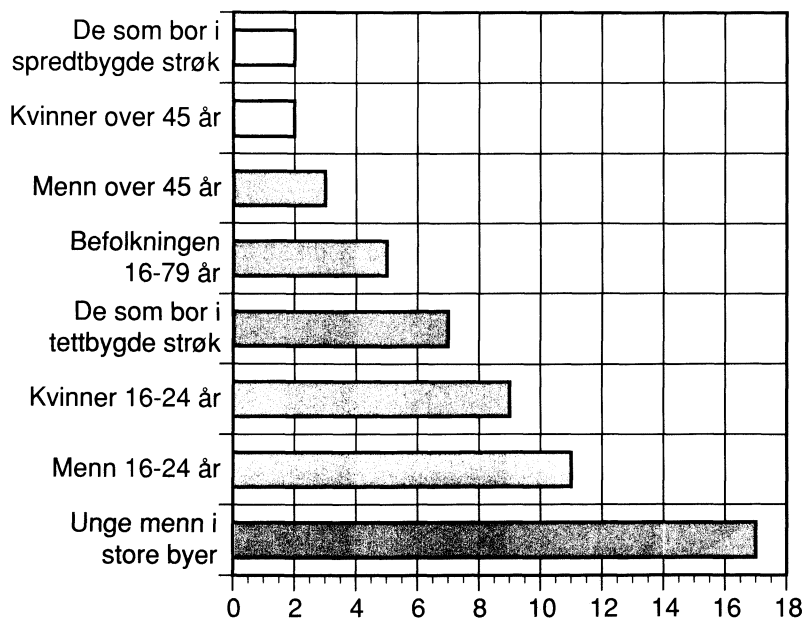


Et av tre voldsofre fikk synlige merker eller skader (1991)



Unge er oftere utsatt for vold enn eldre. Unge under 24 år har omtrent dobbelt så stor risiko som gjennomsnittet for å bli utsatt for vold. Menn er litt mer utsatt enn kvinner, og ugifte er mer utsatt enn gifte. De som bor i store byer, er mer utsatt enn dem som bor i spredbygde strøk.

Unge menn i de største byene er mest utsatt for vold – risikoen er liten for folk flest (1991)



- Omtrent halvparten av dem som ble utsatt for vold eller trusler om vold, ble det flere ganger det siste året. Volden har en tendens til å hope seg opp hos noen få. Omtrent 20 prosent av dem som var utsatt for vold i 1991 hadde vært utsatt for fem eller flere voldstilfelle.
- Kvinner blir oftere enn menn utsatt for vold eller trusler om vold i egen bolig, mens menn oftere enn kvinner blir utsatt for vold når de besøker kafeer, restauranter, dansesteder o.l.
- Når offeret er en mann, er gjerningsmannen oftest en helt ukjent person. Kvinner blir oftere slått eller truet av en de er i familie med. Ett av fem kvinnelige voldsofre kjenner gjerningsmannen, men bare en av tyve menn blir slått eller truet av en venn eller en de er i familie med.

Risikoen for å bli utsatt for vold var omtrent den samme i 1991 som i 1987 og 1983. De grupper av befolkningen som er mest utsatt for vold, er imidlertid minst redde for vold.

Drapsofre er oftest menn. I 35 av 46 drapstilfelle i 1990 var offeret en mann. Tre av ofrene var under 15 år. I aldersgruppene 15-20 år, 21-30 år og 31-40 år var det henholdsvis 8, 12 og 12 ofre. 11 personer var over 40 år. I ett av tre tilfeller var offer og gjerningsperson familiemedlemmer eller de levde sammen, i to av tre tilfelle var de begge påvirket av rusmidler. 63 prosent av drapene skjedde i privat bolig, for nesten halvparten av tilfellene er krangel oppgitt som utløsende faktor.

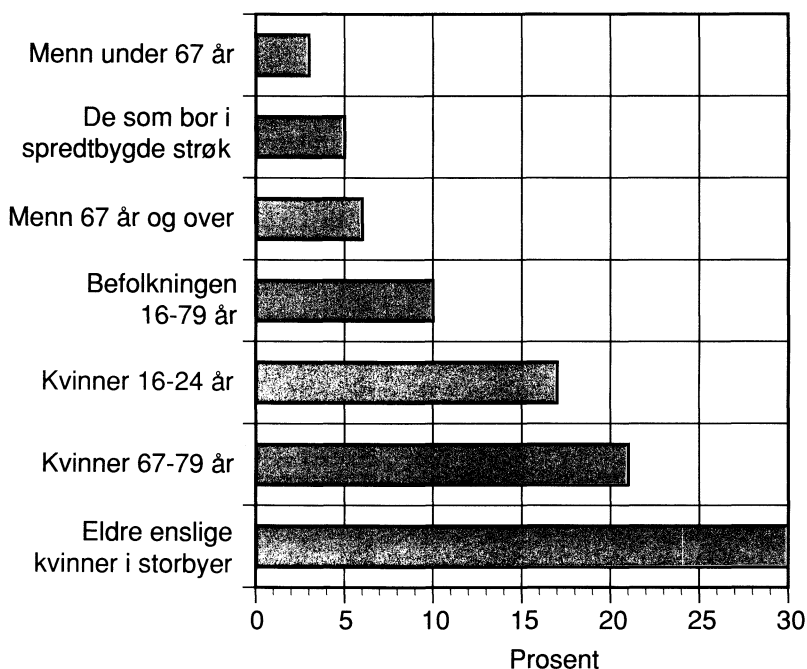
Angst for vold

Folks uro eller angst for vold er større enn risikoen for å bli utsatt. Det er ikke de gruppene som er mest utsatt for vold som er mest engstelig. Ti prosent, dobbelt så mange som de som er utsatt for vold, oppgav at de hadde vært redde for å bli utsatt for vold når de gikk ut alene. Andelene av de spurte som svarte 'ja' på spørsmålet 'Har De den siste tiden vært urolig for å bli utsatt for vold eller trusler når De går ut alene?' økte fra åtte til ti prosent fra 1987 til 1991. Økningen skyldes utelukkende at flere kvinner oppgav å være redde.

Kvinner er reddere for å bli utsatt for vold enn menn og eldre mer enn de yngre. Men også eldre menn er redde. 18 prosent av kvinnene og tre prosent av mennene oppgav i 1991 at de var redde for å gå ut alene om kvelden. Eldre og kvinner frykter vold mest, men er minst utsatt. Eldre mennesker, særlig kvinner, er antakelig mer sårbare og skremt av store avisoppslag om vold og overfall. Kunnskap og erfaring om kriminalitet er ikke så tilgjengelig. De er ofte mer isolert og har liten sjanse til å forsvare seg. Eldre menn og kvinner går sjelden ut alene, dette er en av grunnene til at de er lite utsatt for voldshandlinger. Yngre menn går oftere ut alene eller sammen med andre, kan lettere forsvare seg og får et mer realistisk bilde av risikoen for å bli utsatt for vold enn det massemediene formidler.

Ofre for voldsforbrytelser får i mange tilfeller psykiske problemer. Slike skader er vanskelig å rette opp. Økonomiske tap etter voldskriminalitet; som skade på klær, bruksting, tapte arbeidsinntekter, utgifter til lege, tannlege, medisiner og reiseutgifter kan gi grunnlag for erstatning fra staten. I

Flere kvinner enn menn er redde for vold når de går ut alene - eldre er reddere enn yngre (1991)



visse tilfelle kan det også gis erstatning for ikke-økonomisk skade (for eksempel stygge arr) og for "tort og svie". De siste årene har antall søknader om erstatning til voldsofre økt sterkt, også incestofre har søkt. Søknadene som har kommet inn de senere årene, gjelder dessuten oftere alvorlige saker. Beløpene som er utbetalt er gjennomgående høyere.

- Det kom inn 1 200 søknader om erstatning for voldsofre i 1990. 900 søknader ble ferdigbehandlet, av disse ble 640 innvilget – helt eller delvis. I overkant av 17 millioner kroner ble utbetalt. Gjennomsnittsbeløpet for utbetaling var 27 400 kroner. Den høyeste erstatning som kan gis, er 150 000 kroner.

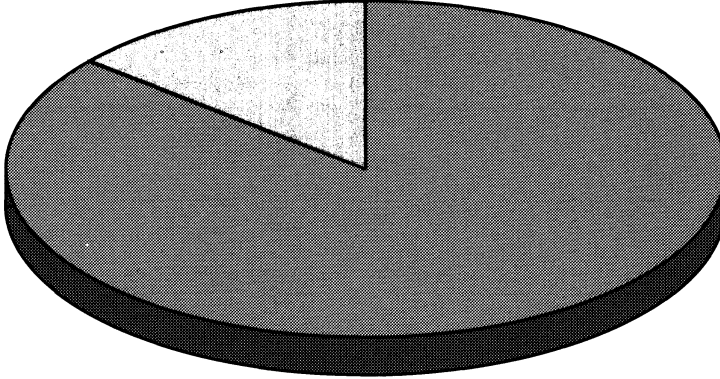
Ofre for tyveri og skadeverk

14 prosent av befolkningen oppgav i 1991 at de hadde vært utsatt for tyveri og skadeverk det siste året. Dette tilsvarer omtrent 480 000 personer. Halvparten av de utsatte hadde opplevd tyveri, 20 prosent både tyveri og skadeverk og 30 prosent hadde opplevd skadeverk. Det vanligste er biltyveri og tyveri fra bil. Vel tre prosent av befolkningen hadde opplevd dette. Nærmere tre prosent hadde opplevd tyveri fra bolig eller fritidshus.

Sykkeltjuveri hadde rammet to prosent av befolkningen. 21 prosent av de som bodde i storbyene, oppgav å ha vært utsatt for tyveri, mot åtte prosent i spredtbygde strøk.

480 000 personer, en av syv, var utsatt for tyveri eller skadeverk i 1991

14 % utsatt for tyveri eller skadeverk

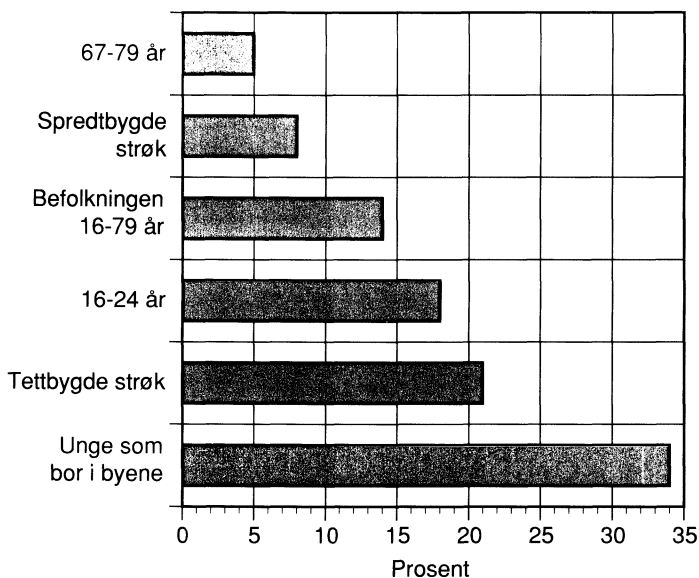


- Unge er mer utsatt for tyveri og skadeverk enn eldre.
- Oslofolk er mest utsatt.
- Folk med høye inntekter er mer utsatt enn folk med lave inntekter.

Forsikringsselskapene betalte i 1991 ut i overkant av 600 millioner i erstatning for innbrudd i hjem og forretninger, og vel 400 millioner for tyveri av eller fra biler og lystbåter.

Tyveri og skadeverk kan virke svært opprivende for dem som er utsatt for det, særlig når det skjer i private hjem. Dette er det ikke stilt spørsmål om i noen av levekårsundersøkelsene. Men i en undersøkelse i tre politidistrikt (Skien, Rogaland og Rana) svarte to av fem at de var redde for innbrudd i boligen når de var borte fra den.

Unge som bor i byene er mest utsatt for tyveri og skadeverk (1991)

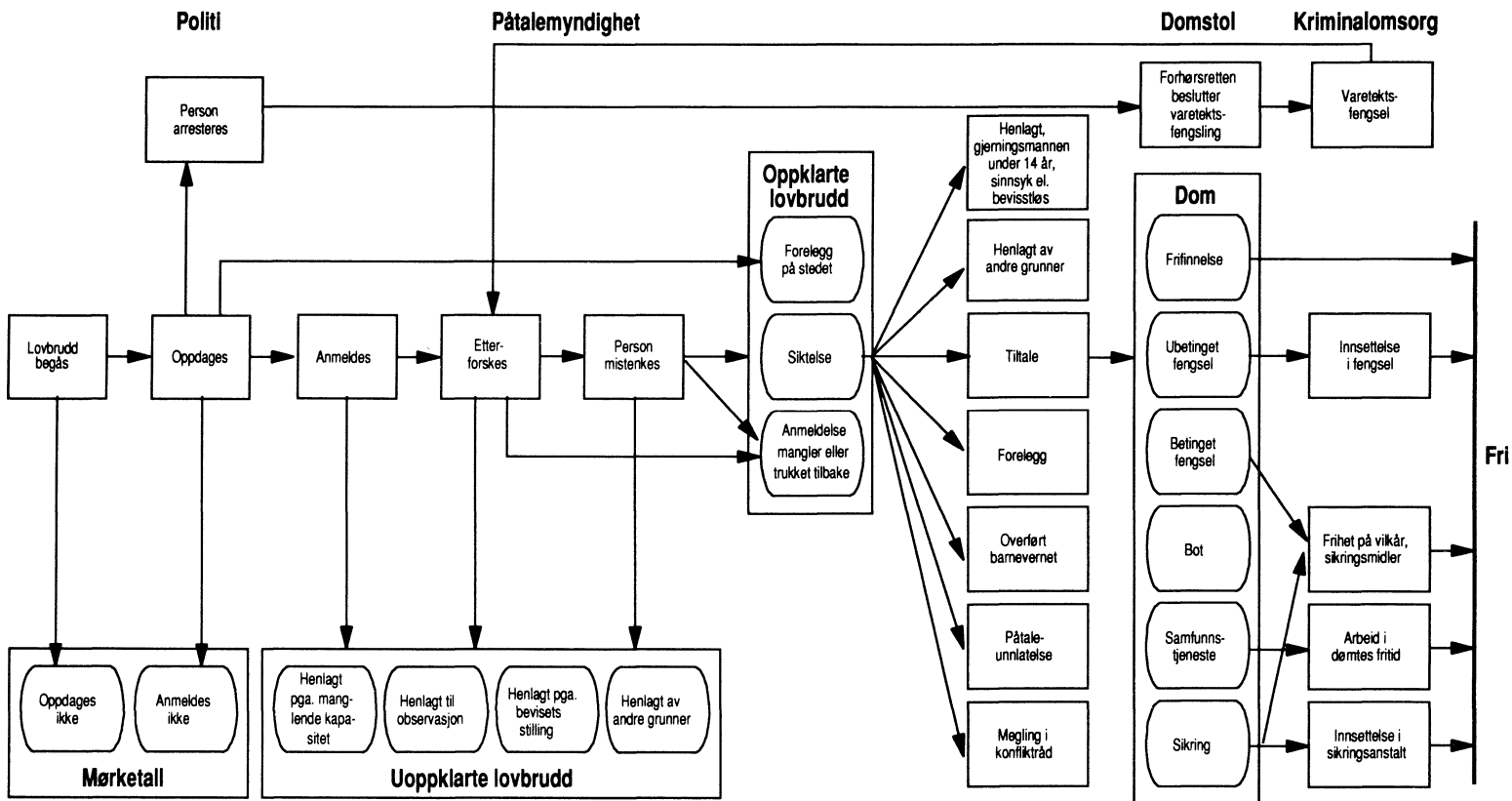


Hva skjer når politiet får kjennskap til et lovbrudd?

Figuren neste side viser hovedtrekkene i det som skjer fra et lovbrudd blir begått til gjerningsmannen eventuelt har sonet sin straff. Forseelsessaker avgjøres ofte på stedet med forelegg, og behandlingsmåten for forseelser ellers er enklere. Saker som kommer opp for domstol og som til slutt ender med fengselsstraff, blir Kriminalomsorgens ansvar.

Hva skjer når et lovbrudd blir begått? - En grov skisse av et lovbrudds gang gjennom rettsapparatet

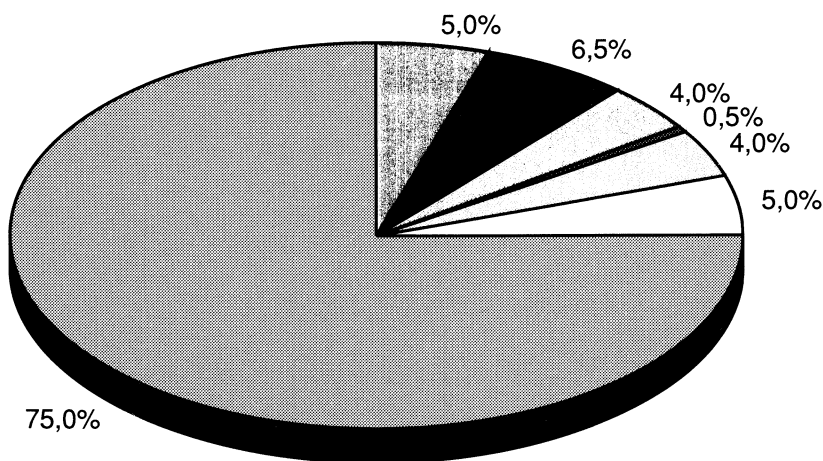
21



4. Lovbrudd som politiet får kjennskap til

I 1991 ble det anmeldt 351 000 lovbrudd til politiet – nærmere 1 000 lovbrudd daglig. 252 000 gjaldt forbrytelser og 99 000 gjaldt forseelser. Tallet på forseelser er lavt, fordi veitrafikkforseelser og mindre smuglingssaker som gjøres opp på stedet med forenklet forelegg ikke blir anmeldt. Tok vi med disse, ble tallet på forseelser nærmere 250 000.

Tre av fire forbrytelser er tyveri (1991)



- | | |
|---|---|
| <input checked="" type="checkbox"/> Tyveri | <input checked="" type="checkbox"/> Sedelighetsforbrytelser |
| <input type="checkbox"/> Andre vinningsforbrytelser | <input type="checkbox"/> Narkotikaforbrytelser |
| <input checked="" type="checkbox"/> Skadeverk | <input type="checkbox"/> Annen forbrytelse |
| <input type="checkbox"/> Legemsvold | |

Tyverier – simple, grove og bilbrukstyverier

Straffeloven skiller mellom grove og simple tyverier og naskeri. Naskeri regnes som forseelse. Når lovbryteren må forsere en hindring, gjøre innbrudd, eller er forsynt med våpen eller når det stjeles for et betydelig beløp, skal tyveriet ifølge loven regnes som grovt. Også tyveri fra person på offentlig sted (lommetyveri, veskenapping) regnes vanligvis som grovt tyveri. Simple tyverier gjelder mindre verdier som blir stjålet uten at vinduer eller dører brytes opp. Tyveri står for hele 70 prosent av forbrytelsene anmeldt til politiet. 177 000 tyverier ble anmeldt i 1991. I kraft av antallet er det tyveriene som først og fremst dominerer kriminalitetsutviklingen. Økningen i kriminaliteten, særlig det siste tiåret, skyldes overveiende økningen i antall tyverier.

- I 1991 ble det anmeldt over 68 000 simple og nesten 86 000 grove tyverier. I tillegg ble nesten 23 000 bilbrukstyverier anmeldt.

Ser vi de tre ovennevnte forbrytelser under ett, er det disse som dominerer:

- tyverier fra bedrift, kontor og lager
- tyverier fra biler og andre motorkjøretøy
- bilbrukstyverier
- tyverier fra leilighet, bolighus og hytte.

Tar vi med andre vinningsforbrytelser, som underslag, bedrageri og annen økonomisk kriminalitet, finner vi at fire av fem registrerte forbrytelser hadde et rent økonomisk motiv.

Økonomisk kriminalitet

Med *økonomisk kriminalitet* tenkes det på vinningsforbrytelser, som er begått i tilknytning til offentlig eller privat næringsvirksomhet som i utgangspunktet er lovlig. Økonomisk kriminalitet har fått økende oppmerksomhet de siste årene. Men statistikk på området er mangelfull. Dels skyldes det at det er vanskelig å få fastslått hvilke lovbrudd som faller inn under begrepet. Straffeloven opererer ikke med uttrykket økonomisk kriminalitet. Definisjonen har en tendens til å variere med innfallsvinkel. Dels skyldes det at det i lang tid ble anmeldt og etterforsket få saker av denne typen, og følgelig ble også få saker registrert. Mange økonomiske lovbrudd, og miljølovbrudd særlig er dessuten å regne som forseelse og ikke forbrytelse, og er også av denne grunn dårlig belyst i statistikk som legger vekt på forbrytelsene. Selv om kunnskapen er liten, antas det at økonomisk kriminalitet betyr milliardtap for samfunnet hvert år. Lovbruddets kompleksitet, politiets og rettsapparatets manglende kompetanse og ressurser har gjort at få saker er etterforsket og pådømt. Politiet står overfor en ressurssterk motpart, etterforskningen er krevende og det kan være svært vanskelig å fastslå hvem i en bedrift eller organisasjon som er den ansvarlige, og om lovbruddet skyldes forsettlig handling eller om den skyldes uviten-

het om gjeldende regler eller mangelfulle rutiner. Når tvil skal komme til talt til gode, er det til slutt få saker som ender med dom. Sakene er kostbare å etterforske, og rettssakene er omfattende i tid og sakspapirer, og resultatene av dem står ofte i kontrast til ressursbruken. I de senere årene er det satt i verk flere tiltak for å bekjempe økonomisk kriminalitet. I 1989 ble det opprettet en egen økokrimgruppe i politietaten. Større innsats på området har medført at flere saker er oppdaget og anmeldt.

Som økonomisk kriminalitet regnes f.eks.:

- Grove underslag, bedrageri og utroskap og forbrytelser i gjeldsforhold
- Brudd på lovgivning knyttet til skatt og avgift, unnlattelse av å betale skatt og avgift
- Korrupsjonssaker, vinningsforbrytelser i offentlig tjeneste.

Det ble i 1991 anmeldt :

- 320 grove bedragerier
- 190 grove underslag
- 1 740 forbrytelser i gjeldsforhold
- 100 forbrytelser mot lov om merverdiavgift
- 190 forbrytelser mot lov om ligningsforvaltning.

Narkotikaforbrytelser

Etter tyverier og annen vinningskriminalitet, er skadeverk og narkotikaforbrytelser de største forbrytelsesgruppene. Det ble registrert henholdsvis 16 000 og 13 000 saker i 1991. Skadeverk har stått for mellom fem og syv prosent av forbrytelsene de siste 20 årene. Narkotikakriminalitet har først fått betydning i statistikken i 80-årene. Tallet på narkotikasaker er femdoblet i løpet av den siste tiårsperioden og tyvedoblet siden 1970. Noe av forklaringen er stadige endringer av narkotikalovgivningen i straffeskjerpende retning, samtidig med at politiet har fått mer ressurser til å bekjempe denne kriminaliteten. Siden den første straffebestemmelse kom i 1964 har strafferammene stadig vært oppjustert. Samtidig har politiets økende innsats bidratt til at flere saker er oppdaget og registrert. De mindre alvorlige narkotikaforbrytelsene, som gjelder bruk av narkotika, har stått for en stor del av økningen, men grove narkotikaforbrytelser har også økt betydelig i antall siden 1984.

Legemsvold og sedelighetsforbrytelser

Voldsforbrytelser rettet mot person står for mellom tre og fire prosent av de anmeldte forbrytelsene. De mindre alvorlige voldsforbrytelsene, legemsfornærmelsene, dominerer. Men grovere voldsforbrytelser har økt i antall særlig siste del av 80-årene. Sedelighetsforbrytelsene utgjør mindre enn én prosent av det totale antall forbrytelser hvert år. Men antall voldtekts- og incesttilfelle er flerdoblet i løpet av en tyveårsperiode. To tendenser har gjort seg gjeldende og trekker i hver sin retning. For det første har oppmerksomheten rundt disse overgrepene ført til at slike forbrytelser oftere anmeldes nå enn tidligere. Overgrep som er skjedd ti år tilbake, er anmeldt først nå. For det andre er samfunnet blitt mer seksualisert, i den forstand at seksualitet betyr mer sosialt og for selvfølelsen. Dette kan ha ført til at seksuelle overgrep skjer oftere nå enn tidligere.

De groveste forbrytelsene (ran, voldtekt og drap) utgjør bare en liten del av de registrerte forbrytelser – men de øker i antall. Anmeldte forbrytelser i 1991 (utvalgte forbrytelsestyper)

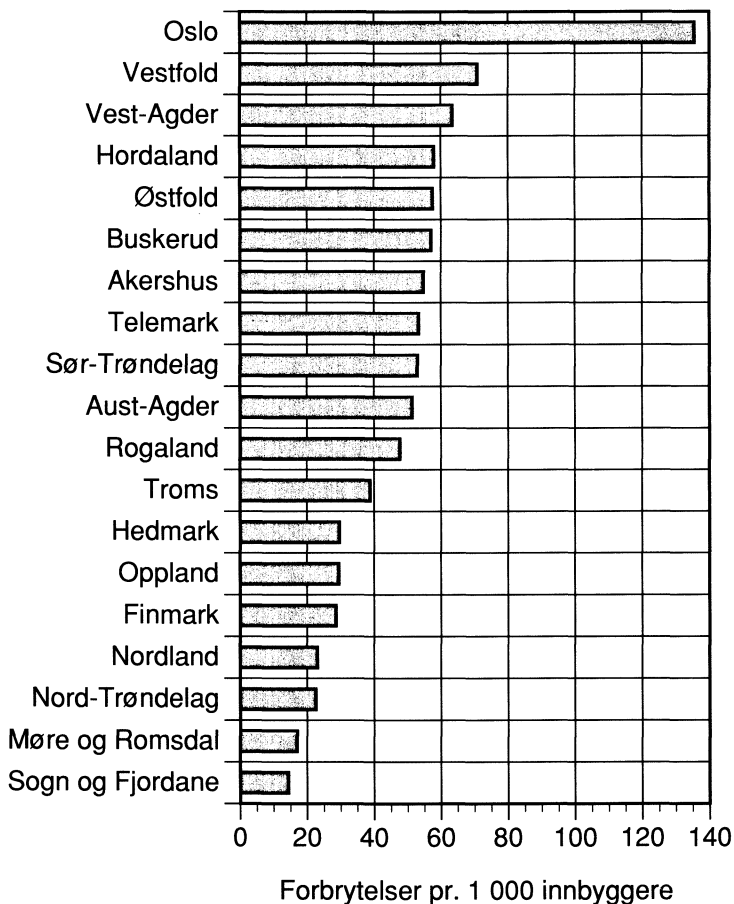
Tyveri	177 000
Skadeverk	16 000
Bedrageri	10 500
Grov narkotikaforbrytelse	580
Annen narkotikaforbrytelse.....	12 500
Legemsfornærmelse	7 200
Legemsbeskadigelse	2 500
Drap.....	51
Grovt ran	175
Voldtekt	390
Incest	165
Andre forbrytelser	25 000

Selv om det meste av økningen i antall registrerte forbrytelser de to siste tiårene skyldes tyverier, finner vi en forholdsvis stor økning i alvorlig kriminalitet som voldtekt, drap, grove narkotikaforbrytelser og ran. Det er spesielt i siste del av 80-tallet økningen har skjedd.

Kriminalitet i forskjellige deler av landet

Det ble registrert 40 forbrytelser pr. 1 000 innbyggere i hele landet i 1991. Høyest kriminalitet hadde Oslo – med 100 forbrytelser pr. 1 000 innbyggere, Vest-Agder – med 52 forbrytelser pr. 1 000 innbyggere og Buskerud – med 51 forbrytelser pr. 1 000 innbyggere. I disse fylkene bodde vel tre firedeler av innbyggerne i tettbygde strøk. Lavest kriminalitet hadde Sogn og Fjordane – med 7 forbrytelser pr. 1 000 innbyggere, Møre og Romsdal – med 14 forbrytelser pr. 1 000 innbyggere og Nord-Trøndelag – 15 forbrytelser pr. 1 000 innbyggere. Dette er fylker hvor mellom fire og seks av ti innbyggere bor i tettbygde strøk.

Fylker med stor bosettingstetthet har høyest kriminalitet (1991)



Kriminalitet – et byfenomen?

Utbredelsen av kriminaliteten varierer som vi ser i de forskjellige landsdeler. Fylker med størst bosettingstetthet har den største forbrytelseshyppigheten, det vil si flest registrerte forbrytelser i forhold til innbyggertallet. Det blir registrert mer kriminalitet i de store byene enn ellers i landet. Men det er først og fremst Oslo som utmerker seg med høy registrert kriminalitet. En av fire anmeldte forbrytelser i 1991 hadde Oslo som gjerningssted, til tross for at bare en av ti er bosatt i Oslo. Det kan være mange årsaker til dette. Bosettingstettheten i seg selv medfører ikke en høyere kriminalitetsandel. En del av kriminaliteten som er registrert med gjerningssted i Oslo, er begått av personer som bor utenfor byen. Det er også mulig at mørketallene er større utenfor byområdene, at kriminalitet lettere 'dysses ned' her. Det er imidlertid vanlig å forklare forskjell i kriminalitet i byen og på 'landet' med fremmedgjøring, isolasjon og sviktende mellommenneskelig kontroll i byene. Det blir pekt på at fristelsene er større i byene, og det er større muligheter for ikke å bli gjenkjent eller for at noen du kjenner skal se deg. Det er mindre å tape. På mindre steder er det større sjanse for at du blir oppdaget.

5. Kriminalitet – før og nå

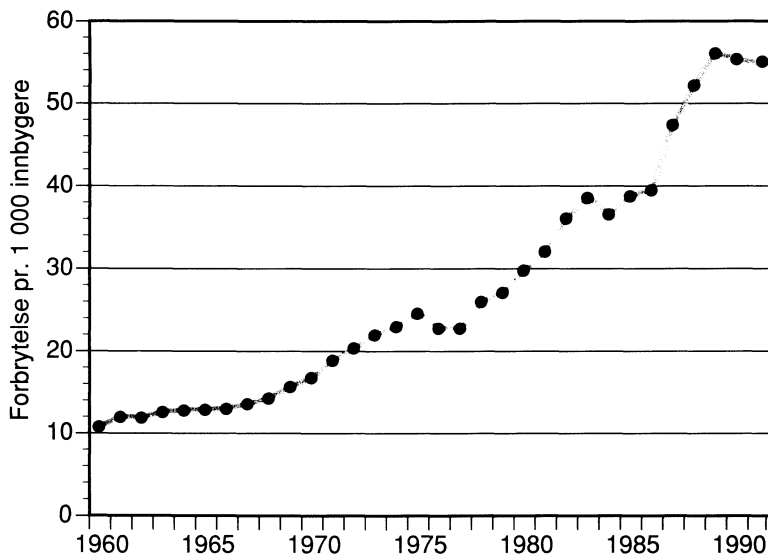
Kriminaliteten forandrer karakter over tid. Holdninger til kriminalitet forandres, og politiets ressurser og satsningsområder er ikke de samme fra år til år. Kriminalpolitiske endringer og endringer i politiets ressurser kan forårsake større eller mindre svingninger i tallet på registrert kriminalitet. Statistikk over etterforskede forbrytelser brukes som indikator på kriminalitetsutviklingen.

Utvikling i tallet på forbrytelser

Forbrytelsene har økt i omfang hele tiden siden 1960, med 56 prosent i 1960-årene og med 83 prosent i 1970-årene. Statistikk over etterforskede forbrytelser viser at kriminaliteten steg med økende hastighet i 1980-årene. Antall registrerte forbrytelser ble mer enn femdoblet fra 1980 til 1990. Tyveriene har stått for den største tallmessige økningen, og det er først og fremst denne forbrytelsestypen som har fått kriminalitetskurven til å stige. Det ble registrert 95 000 tyveri i 1980 mot 177 000 i 1991. Tyverienes karakter har samtidig endret seg i retning av grovere tilfelle. Tallet på narkotikaforbrytelser har økt jevnt i 1980-årene. Fra 1980 til 1991 er tallet femdoblet. Enkelte former for grov kriminalitet har vist betydelig oppgang. Antall tilfelle av voldtekt, incest, utuktig omgang med barn under 14 år, grove ran og grov legemsbeskadigelse er mellom tre- og tidoblet i tiårsperioden. Av de få forbrytelsestyper som har stagnert og til og med gått tilbake, kan nevnes ærekrenkelser og krenkelse av ærbarhet ved utuktig atferd.

Fra 1989 til 1990 kunne vi registrere en liten tilbakegang når det gjaldt tallet på registrerte forbrytelser totalt, og igjen fra 1990 til 1991. Men vi vet ikke om dette skyldes at vi har 'nådd toppen' for en tid eller om kriminaliteten igjen vil skyte fart. Anmeldelsestilbøyeligheten har trolig økt, spesielt for tyverier som er den mest utbredte forbrytelsestypen. Vi kan likevel regne med at det meste av økningen i kriminaliteten skyldes at kriminaliteten faktisk har økt.

Antall forbrytelser er femdoblet de siste 30 årene - også når en tar hensyn til folketallet



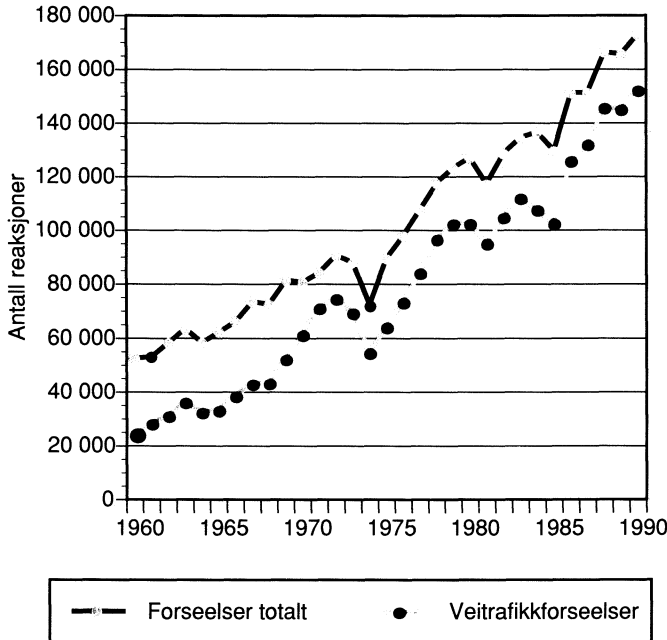
Utviklingen i tallet på forseelser

Utviklingen av forseelsene er vanskeligere å følge. Offisiell statistikk gir opplysninger om forseelsene først når de har endt med en straffereaksjon i form av bøter, forelegg og fengselsstraff. Siden det bare er et mindre antall forseelser det reageres mot, gir en slik statistikk et begrenset bilde. Det er dessuten gjerne flere forseelser som ligger til grunn for hver straffereaksjon. I statistikken kommer bare groveste forseelse til syne.

Av 173 000 reaksjoner for forseelse i 1990 gjaldt:

- 7 400 promillekjøring og
- 144 000 veitrafikkforseelser ellers
- 5 400 smugling
- 2 300 ordensforstyrrelser i beruset tilstand
- 2 300 naskeri
- Dette tilsvare 43 reaksjoner pr. 1 000 innbyggere
- Det er mindre forskjeller mellom fylkene når det gjelder forseelser enn når det gjelder forbrytelser. I forhold til folketallet ble det registrert nesten ti ganger så mange forbrytelser i Oslo som i Sogn og Fjordane, men omtrent like mange forseelser.

Antall veitrafikkforseelser er mangedoblet siden 1960. Fire av fem forseelser gjelder brudd på veitrafikkloven



Utviklingen i tallet på forseelser siden 1956 har vært preget av mange endringer i lovgivning og politifølgning. Dette gjelder for eksempel reaksjoner på offentlig beruselse som opphørte å være straffbart i 1970. Drukenskapsforseelse var i mange år den vanligste bakgrunn for iverksetting av straffetiltak mot forseelse. I 1961 gikk trafikkforseelsene forbi drukenskapsforseelsene. Trafikkforseelsene ble mellom fire- og femdoblet i tiårsperioden fram til 1961 og har siden bare økt i antall. De utgjør i dag 88 prosent av forseelsene. Tallet på rusdrikkforseelser – hjemmebrenning og smugling av alkohol – var også betydelig i 50- og 60-årene. Det var i 1954 nærmere 2 700 som ble domfelt eller bøtlagt for hjemmebrenning, gauking og smugling. I dag blir bare 3-400 årlig straffet for dette.

Fra 1955 til 1990 økte trafikkforseelsene

i absolutte tall fra 11 000 til 152 000

pr. 1 000 innbyggere fra 3 til 36

Tallet på personbiler økte imidlertid sterkt i denne perioden. Tar vi hensyn til dette, er forskjellen liten.

Fra 92 pr. 1 000 personbiler i 1955

til 94 pr. 1 000 personbiler i 1990.

Promillekjøring

Antall straffereaksjoner gitt for promillekjøring økte fram til begynnelsen av 1970-tallet. Siden har tallet ligget på 6 000-7 000 reaksjoner årlig. Variasjoner i tallene skyldes nok helst at politiets innsats og aksjoner på veiene ikke er den samme fra år til år.

Ved Transportøkonomisk institutt er det foretatt beregninger av hvor stort omfang promillekjøringen faktisk har. De har kommet fram til at det:

- Hvert år blir kjørt omtrent fire millioner ‘promilletter’, det vil si omtrent like mange som det er innbyggere i Norge. Det store flertall av personer under 18 og over 70 år kjører imidlertid ikke bil.
- Grovt anslått er det omtrent 200 000 bilførere som kjører med promille en eller flere ganger i året.

Veitrafikkloven ble endret i 1988. Dette betydde blant annet at minstestrafen for promillekjøring ble endret fra 21 dager fengsel til 14 dager, som for straffelovgivningen ellers. Loven gav også anvisning om et mer differensiert straffeutmålingssystem.

Hva koster kriminaliteten ?

Kostnader ved kriminalitet er vanskelig, om ikke umulig, å beregne, og det er vanskelig å fastslå de faktiske virkninger av kriminaliteten. For det første vet vi ikke noe sikkert om omfanget av kriminaliteten. For det andre er det vanskelig å anslå verdien av det som er tapt. Menneskelige lidelser som kriminaliteten påfører offeret, offerets familie, gjerningsmannen og hans familie og den redsel som er utbredt for å bli offer for kriminalitet, er vanskelig å måle. Ved en beregning av det som lar seg måle i penger, må det tas hensyn til :

- Utgifter knyttet til gjenoppretting av de skader kriminaliteten har medført.
- Utgifter forbundet med å begrense, forebygge og sanksjonere mot kriminalitet.
- Tapt produksjon som påføres samfunnet pga. kriminalitet.

Utgifter til politi, påtalemyndighet, domstoler og fengselsvesen er kostnader som uten videre forbindes med kriminalitet. Men også andre utgiftsposter i det offentlige må knyttes til kriminalitet, både med hensyn til forebygging av kriminalitet og forskjellige etterfølgende tiltak: Noe av utgifterne til brannvesen, til helse og sosialvesen og utgifter til privat sektor til bekjempelse av kriminalitet – til kjøp av kriminalitetsforebyggende tjenester og til gjenoppretting av skade. Materielle ødeleggelser som påsatte branner, stjålne biler og hærverk medfører store summer.

- Norsk handelsstands forbund har beregnet at butikktysterier, tyveri fra private hjem og forsikringssvindel koster en milliard kroner hver, til sammen tre milliarder årlig .

- Kostnader i forbindelse med hærverk beløper seg til 360 millioner kroner årlig.
- Kostnader som følge av skatteunndragelser beregnes til 15-20 milliarder kroner årlig.
- Ødeleggelser ved påsatte branner antas å koste 1,5 milliarder kroner hvert år.
- Kriminalitet i forbindelse med konkurs og korrupsjon, hvitvasking av penger og internasjonale bedragerier forårsaker antakelig tap i milliardklassen årlig, men er med den kunnskap vi har om det, vanskelig å fastslå.

6. Oppklarte forbrytelser

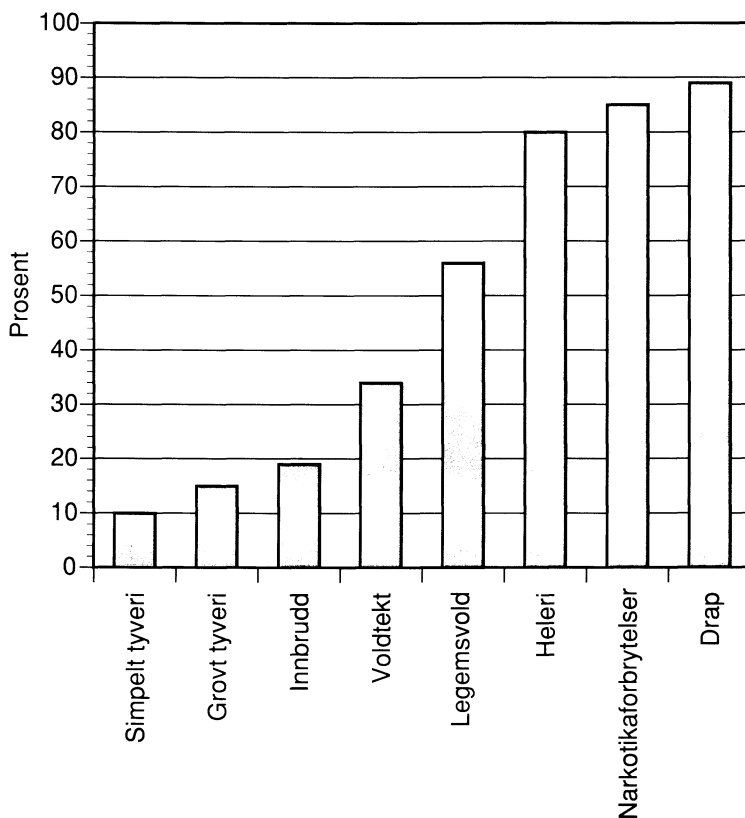
En forbrytelse regnes som oppklart når politiet har funnet minst én person å sikte – det vil si at politiet mener å ha bevis for at denne personen har begått forbrytelsen. I statistikken regnes en forbrytelse også som oppklart når påtalebegjæringen trekkes tilbake, det vil si at den som har anmeldt saken trekker tilbake anmeldelsen. I 1991 oppklarte politiet 23 prosent av forbrytelsene som ble ferdig etterforsket det året. De andre sakene ble henlagt, enten fordi politiet ikke hadde noen mistenkte, eller fordi bevismaterialet ikke var godt nok. Mange saker blir henlagt nærmest umiddelbart, uten at det er brukt ressurser på å etterforske dem, fordi politiet har minimale spor å gå etter og lite informasjon, eller de må prioritere en mer alvorlig sak. Disse regnes med blant de ferdig etterforskede, men ikke blant de oppklarte.

Oppklaringsprosenten har med lovbruddets karakter og politiets ressurser å gjøre

Det er store forskjeller i oppklaringsprosent for ulike typer lovbrudd. Dette har sammenheng med hvor alvorlig lovbruddet er og hvor høy prioritet politiet gir ulike typer saker og hvor mye initiativ politiet tar. Generelt gjelder at jo mer alvorlig et lovbrudd er, desto høyere er oppklaringsprosenten. Så godt som alle drap blir oppklart. Drap har høy etterforskningsprioritet. En annen viktig forklaring er at politiet i noen typer saker har opplysninger om mistenkte allerede ved anmeldelse eller oppdagelsen av et lovbrudd. Dette gjelder de fleste narkotikaforbrytelser og helerier som politiet oftest oppdager selv. Her er oppklaringsprosenten høyere enn for gjennomsnittet. Tyverier, som utgjør størsteparten av forbrytelsene, blir sjelden oppklart. Uforholdsmessig mye ressurser måtte tilføres politiet for å oppnå noen særlig økning i oppklaringsprosenten for tyveri. Det foreligger oftest lite informasjon og få spor i slike forbrytelsessaker.

En økende anmeldelsesfrekvens vil nærmest nødvendigvis medføre lavere oppklaringsprosent om ikke politiet samtidig blir tilført ressurser. Politiet har flere stillinger og mer penger til disposisjon i dag enn de hadde ti og femten år tilbake. Men det er vanskelig å si om ressursøkningen har vært like stor som kriminalitetsøkningen. Siden kriminaliteten politiet etterforsker gjennomgående er 'tyngre' i dag enn for ti år siden og det er grenser for hva effektivisering kan bety av tidsbesparelse innenfor politiet, vil politiet måtte trenge lenger tid på etterforskning enn tidligere. Det etterforskes flere drap og grove voldsforbrytelser, tyngre sedelighetssaker og moderne former for kriminalitet, saker som krever omfattende etterforskning.

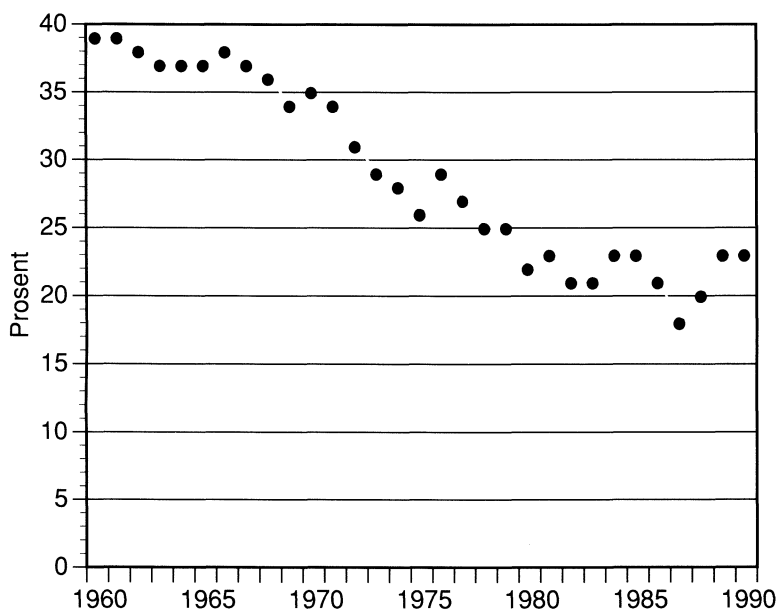
**Bare en av fem forbrytelser blir oppklart.
De færreste tyverier, men de fleste drap (1990)**



Oppklaringsprosenten har med samfunnets struktur å gjøre

Kriminalitetsøkningen de siste tiårene er gjerne blitt forklart med endringer i samfunnsstrukturen. En synkende oppklaringsprosent kan også forklares med dette. Samfunnet er blitt mer komplisert og uoversiklig. Tilflyttingen til byene og fortettingen i visse områder fører til en større grad av flyktighet og fremmedhet menneskene imellom. Den sosiale kontroll mellom mennesker fungerer ikke så sterkt. Det er blitt flere fristelser. Det finnes flere biler, flere hytter, hus, butikker og ting og det er antakelig lettere å operere ubevoktet eller uten at folk bryr seg. Hus, hytter og biler står tomme store deler av dagen og året. Fritid og arbeid skjer oftest på atskilte områder. Dette fører til at etterforskningen vanskeliggjøres og oppklaringsprosenten går ned.

Oppklaringsprosenten varierte mellom 18 og 39 i perioden 1960 - 1990



I 1960-årene ble om lag 40 prosent av forbrytelsene oppklart, mens oppklaringsprosenten har vært helt nede i 18 prosent de siste årene (1987). I 1991 var den 23 prosent (og var dermed høyere enn den hadde vært på ti år). Antall oppklarte saker har økt hele perioden, fra 15 000 i 1960 til 54 000 i 1991, selv om oppklaringsprosenten var synkende hele tiden. Et økende antall anmeldelser, samfunnets endrede struktur og kriminalitetens endrede karakter i forgrovende retning har bidratt til en lavere oppklaringsprosent.

7. Fra mistanke til straff – politi, påtalemyndighet og domstol

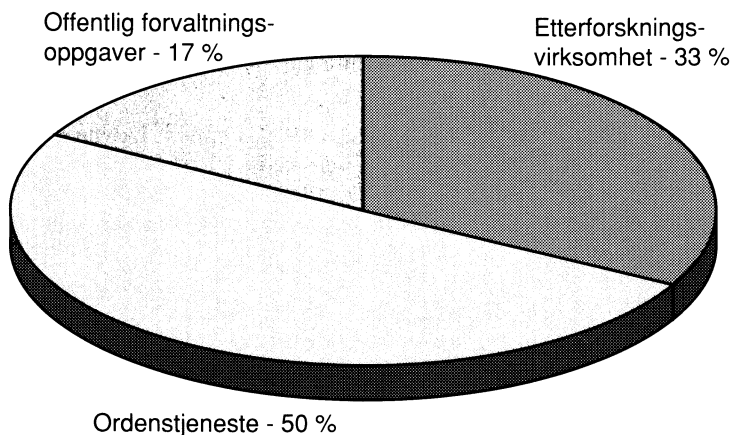
Politiets oppgaver

Politiets hovedoppgaver er:

- å opprettholde alminnelig ro og orden
- forebygge og forhindre straffbare handlinger
- beskytte borgerne og lovlydig virksomhet
- etterforske lovbrudd
- spesialoppgaver som å organisere rednings- og leteaksjoner, utstede pass, utføre fremmedkontroll.

Politikamrene utfører de påtalemessige oppgaver i byene. Lensmenn og lensmannsbetjenter utfører politiarbeid i distriktene, men har ingen selvstendig påtalekompetanse.

En tredjedel av politiets ressurser går til etterforskningsarbeid (1991)



Forebygging av kriminalitet er tiltak som tar sikte på å unngå og å redusere omfanget av kriminaliteten. Ressurser til forebyggende arbeid går dels inn under etterforskningsvirksomheten, dels under ordenstjeneste. Det tradisjonelle virkemiddel har vært å avskrekke potensielle lovbrøyttere fra å begå kriminalitet ved at de risikerer straff. Patruljering og håndheving av straffebestemmelser har hatt slikt formål. Nå legges det opp til en bredere satsning på kriminalitetsforebygging. Tanken er at politiet skal ha et sterkere samarbeid med helse- og sosialmyndighetene, drive oppsøkende og holdningsskapende arbeid i nærmiljøet og at allmennheten skal informeres om kriminalverntiltak. Publikum skal lære hvordan de kan beskytte seg mot lovbrudd. Målrettet ordenstjeneste på steder hvor lovbrudd forekommer ofte, effektivt arbeid med etterforskning og oppklaring, og rask avgjørelse av spørsmålene om påtale og rettergang regnes som viktige ledd i forebyggende arbeid. Aksjonen 'Natteravnen', som ble gjennomført første gang i 1990, var et ledd i et kriminalitetsforebyggende tiltak. Dette gikk ut på at frivillige var til stede i sentrumsmiljøet i Oslo nattetid for å virke dempende på ordensforstyrrelser. 'Aksjon nabohjelp' som ble satt i gang i 1985 hadde til hensikt å skape tryggere bomiljø, ved å gi råd om hvordan man med forholdsvis enkle midler kan sikre seg mot f. eks. innbrudd og skadeverk. Kriminalitetsforebyggende råd (KRÅD) ble opprettet i 1980 og har som oppgave å bidra til å forebygge og begrense kriminalitet. Å gi informasjon og drive kampanjer og aksjoner er viktige virkemidler i deres arbeid.

Politiets organisering og ressurser

Politiet er delt inn i 54 politikamre, som igjen hører inn under fem politiregioner. Hvert kammer eller politidistrikt ledes av en politimester. Landets 370 lensmannsdistrikter ledes av lensmennene. Lensmannen er i politimeslige gjøremål underlagt politimesteren i distriktet. Justis- og politidepartementet er den sentrale politiledelse. Styring av politiets påtalemessige funksjoner ledes av landets riksadvokat gjennom ni statsadvokatkontorer. Førstestatsadvokatene leder statsadvokatembetene.

I tillegg til de regionale og lokale enheter omfatter politiet flere sentrale politiorganer som; Kriminalpolitisenralen, Politiets Datatjeneste, ØKO-KRIM og Statens innkrevingsentral.

- Politiet kostet 3,5 milliarder kroner i 1990. Omtrent halvparten av ressursene gikk til ordenstjeneste og en tredjedel til etterforskningsvirksomhet. I underkant av en femtedel til offentlige forvaltningsoppgaver (pass, fremmedkontroll, bevillinger, forvaltningsmessige kontrolloppgaver mv.).
- Om lag 6 000 personer arbeidet i 1991 ved politikamrene og 2 000 ved lensmannsetaten, til sammen 8 000. Om lag 1 000 av stillingene var administrative.

De særskilte etterforskningsorganene skal etterforske saker der ansatte i politi- og påtalemyndighet er mistenkt for å ha begått straffbare handlinger

i tjenesten. Det er til sammen ni slike etterforskningsorgan. I 1990 kom det inn 452 saker til behandling. Dette var 15 prosent flere saker enn året før.

Politiet setter i gang etterforskning og forbereder saken for retten

Politiet skal sette i gang etterforskning umiddelbart når de oppdager eller har mistanke til straffbare forhold, eller når et lovbrudd blir anmeldt til politiet. Forbrytelser som ikke er underlagt offentlig påtale, skal imidlertid ikke etterforskes uten at det foreligger påtalebegjæring, anmeldelse fra fornærmede. Dette gjelder for eksempel enkelte forbrytelser i familieforhold og forbrytelser mot den personlige frihet. Hovedregelen er imidlertid at forbrytelser er underlagt offentlig påtale, dvs. at de ikke krever offerets anmeldelse. Det vanligste er derfor at politiet, dersom det får kjennskap til at en straffbar handling er begått, skal foreta etterforskning. Den tid som går med til etterforskning av et lovbrudd varierer. Særlig når det gjelder de groveste forbrytelsene kreves det grundig og langvarig etterforskning. Mindre alvorlige lovbrudd blir fort henlagt uten videre, som følge av manglende etterforskningskapasitet. Formålet med etterforskningen er å skaffe til veie de nødvendige opplysninger for å avgjøre spørsmål om tiltale og å forberede saken for behandling ved retten. Etterforskningen består blant annet i at politiet gjør undersøkelse på åstedet og foretar avhør av vitner og mulige mistenkte. Etterforskningen kan ende med at en eller flere mistenkte siktes, men langt oftere blir saken henlagt uten siktelse eller henlagt fordi bevisene mot mistenkte ikke anses som sterke nok til å anlegge sak. Politiet legger frem forslag til hvordan saken skal behandles videre.

Politiet beslutter om en sak kan overføres til *megling i konfliktråd*. Konfliktrådsbehandling betyr at siktede kan gjøre opp for seg uten å få anmerkning på rullebladet og dermed unngå de stemplende effekter som straff har. Meglingen kan skje raskt etter at lovbruddet er begått. Det er meningen at gjerningspersonen skal få en klarere forståelse av hva han har forårsaket og hvilke konsekvenser det har hatt for offeret. For at en sak kan tas opp i konfliktrådet må fornærmede og gjerningsperson samtykke i meglingen. Lovbruddet som er begått, må ikke være så alvorlig at det kvalifiserer til fengselsstraff. De fleste saker som kommer til konfliktrådet er overført fra politet. Men det kan også meldes direkte fra til konfliktrådet.

- Lov om megling i konfliktråd ble vedtatt i mars 1991, men er ennå ikke trådt i kraft. Alle kommuner er nå pålagt å opprette konfliktråd, enten på egen basis eller sammen med andre kommuner.
- I 1991 fantes det i overkant av 100 konfliktråd. Disse dekker flere kommuner.
- Det ble i 1989 (hvor det fantes 85 konfliktråd) behandlet 268 saker. Sakene fordelte seg svært ulikt i de forskjellige kommuner. Ni av ti saker ble overført til konfliktrådet fra politiet. Lovbruddene som var

begått var sjelden mer alvorlig enn at de ellers ville ført til en påtaleunnlatelse, overføring til barnevernet eller et forelegg.

- Innbrudd, skadeverk, tyveri av kjøretøy og tyverier ellers er saker som oftest kommer opp for konfliktrådene. Ni av ti saker ble overført til konfliktrådene fra politiet. Konfliktrådene brukte mellom to og tre måneder på å behandle sakene.

Påtalemyndigheten reiser tiltale eller sanksjonerer selv

Når etterforskningen av et lovbrudd er avsluttet og politiet har lagt frem forslag til videre behandling, er det påtalemyndighetens oppgave å avgjøre om det skal reises tiltale. Saken blir i så fall oversendt retten. Straffesaken kan imidlertid avsluttes av påtalemyndighet. Påtalemyndigheten er først og fremst statsadvokatene.

Påtalemyndigheten kan avgjøre en straffesak selv med de sanksjonsmidler de rår over:

- påtaleunnlatelse, overføring til barnevernet og forelegg,
- eller den kan reise tiltale og overføre saken til behandling av domstolene.

Påtaleunnlatelse er en formell advarsel og medfører ingen registrering i strafferegistret. Påtaleunnlatelsen kan gjøres betinget ved at siktede i en prøvetid aksepterer bestemte vilkår. Oftest er betingelsen at en ikke skal gjøre seg skyldig i noen ny straffbar handling. En slik betinget påtaleunnlatelse skal registreres i strafferegistret. Hvis den siktede er under 18 år, kan påtalemyndigheten beslutte at saken skal *overføres til barnevernet* i den enkelte kommune, og la disse treffe tiltak i samsvar med lov om barnevern.

Påtalemyndigheten kan gi *forelegg* i stedet for å reise tiltale når den finner at en sak bør avgjøres med bot. Forelegg brukes i mindre alvorlige saker. Hvis den siktede vedtar forelegget, blir det ingen rettssak. Vanlige tjenestemenn i politiet og tollvesenet har dessuten myndighet til å utstede forenklede forelegg for mindre alvorlige forseelser mot henholdsvis veitrafikkloven og mot tolloven. Dette brukes ofte når noen blir tatt for å kjøre for fort, eller blir tatt for smugling av mindre mengder alkohol.

I noen tilfelle henlegger påtalemyndigheten saken fordi bevisene mot den siktede ikke er gode nok. Saken kan også bli henlagt fordi gjerningspersonen var sinnssyk i gjerningsøyeblikket eller pga. at saken er foreldet. Nærmere 1 300 forbrytelser ble i 1991 henlagt fordi siktede var under kriminell lavalder, 15 år, på gjerningstidspunktet.

Domstolene frifinner eller idømmer straff

Når påtalemyndigheten beslutter å reise tiltale mot en person, skal saken tas opp for domstolen. Domstolens sanksjonsmidler er flere enn påtalemyndighetens og regnes som mer alvorlige. Domstolene avsier dom på:

- bot
- fengselsstraff
- sikring
- samfunnstjeneste
- frifinnelse
- hefte og rettighetstap er sanksjonsmidler som i praksis ikke er i bruk.

Domstolen har adgang til å kombinere forskjellige straffer, f.eks. bot sammen med fengselsstraff. Opprinnelig kunne ikke flere hovedstraffer gis samtidig, men fra 1985 ble adgangen til å gi *kombinert straff* utvidet.

Bot er en form for pengestraft. Beløpet som betales inn tilfaller statskassen. En kan dømmes til å betale bot av domstol, men en kan også som vist gis bot av påtalemyndighet (forelegg), og av politiet (forenklet forelegg). Ved fastsettelse av størrelsen på boten skal det tas hensyn til det straffbare forhold og til den dømtes økonomiske situasjon. Når domstolen avgjør en sak med bot, skal den samtidig fastsette en fengselsstraff fra en dag til tre måneder, som skal fullbyrdes dersom boten ikke betales. Dette kalles *subsidiær fengselsstraff*. I 1991 ble om lag 700 personer innsatt i fengsel for soning av subsidiær fengselsstraff.

Fengselsstraff er en form for frihetsberøvelse. Fengsel kan idømmes fra 14 dager til 15 år. (Frem til 1985 var det fra 21 dager til 15 år. For promillekjøring var det 21 dager helt frem til 1988.) For enkelte lovbrudd, som drap, grov narkotikaforbrytelse, voldtekt og ran med døden til følge, der loven gir uttrykkelig anvisning om det, kan det gis 21 år. Frem til 1981 hadde vi det vi tidligere kalte fengsel på livstid. Adgang til å dømme på livstid finnes nå bare for enkelte svært alvorlige militære forbrytelser. En person som er dømt til *ubetinget fengsel* blir innsatt i fengsel for å sone dommen. En fange sitter imidlertid svært sjelden straffetiden ut. *Løslatelse på prøve* skal normalt skje når to tredjedeler av straffetiden er sonet. Prøveløslatelse gis dog ikke før to måneder er sonet. Løslatelsen er betinget av at det ikke begås ny kriminalitet innenfor en bestemt prøvetid. I enkelte tilfelle når det foreligger tungtveiende grunner for det kan prøveløslatelse skje allerede etter halv straffetid. Adgangen til prøveløslatelse har to formål. For det ene håpet om at prøveløslatelsen kan være en spore til flid og god oppførsel i fengslet. For det andre håpet om at risikoen for å måtte sone reststraff, skal bidra til at den prøveløslatte holder seg lovlydig utenfor fengslet.

En fengselsstraff kan gjøres betinget. *Betinget fengsel* innebærer at den dømte slipper å sone i fengsel, hvis betingelsene som domstolen fastsetter, overholdes. Vanligvis er kravet at en ikke begår nye forbrytelser i en viss periode, eventuelt kombinert med en form for erstatning til offeret. Dersom domfelte begår nye straffbare handlinger i prøvetiden, kan retten avsi fellesdom, eller la den gamle dommen bli stående. Ved andre brudd på vilkårene bestemmer forhørsretten, etter begjæring av påtalemyndighet, ved en helheltsvurdering, om den betingede straffen må sones. Andre betingelser som kan stilles er tilsyn av Kriminalomsorg i frihet, avholdsplikt, arbeid, utdanning, eller plikt til å oppholde seg på et bestemt sted. Disse betingelsene benyttes i forholdsvis få tilfelle. Betinget fengsel gis ofte sammen med bot – i 1991 i over halvparten av tilfellene.

Samfunnstjeneste ble ved lov av 15.3.91 innført som hovedstraff på linje med fengselsstraff og bot. Samfunnstjeneste innebærer at domfældte skal utføre et bestemt antall timer samfunnsnyttig arbeid. Arbeidet skal utføres i den dømtes fritid. Fra 1984 frem til lovendringen i 1991 inngikk samfunnstjeneste i en prøveordning, som gikk ut på at en person som hadde begått forbrytelse som kvalifiserte til ubetinget fengselsstraff kunne få denne omgjort til betinget fengsel under forutsetning av at samfunnstjeneste ble utført. De positive erfaringer fra prøveperioden medførte at samfunnstjeneste nå er lovfestet som hovedstraff. I nye retningslinjer er det gitt adgang til også å gi tilbakefallsforbrytere en slik reaksjon. Øvre aldersgrense på 18 år er opphevet. Straffen skal ikke kunne utgjøre mer enn 360 timer arbeid. I 1990 ble det gitt 614 dommer på samfunnstjeneste og i 1991 mellom 7 og 800. Det antydes at ca. 1 500 personer årlig vil kunne få samfunnstjeneste mot år 2000.

Sikring innebærer oftest plassering i sikringsanstalt eller psykiatrisk sykehus, men kan også bety tilsyn i frihet, forbud mot å oppholde seg på bestemte steder eller plassering i privat forpleining. Sikring blir idømt når en straffbar handling er begått i sinnssykdom eller av en person med mangelfullt utviklede eller varig svekkede sjelsevner og når det er fare for gjentakelse. Sikring kan også idømmes når en person flere ganger er funnet skyldig i en alvorlig forbrytelse. Sikring gis alene eller sammen med fengsel, men gis oftest sammen med en ubetinget fengselsstraff. Sikring er ikke ment som straff, men som behandling. Den varer så lenge det anses nødvendig, men ikke utover et maksimum fastsatt av domstolen. Løslatelse skal skje etter en vurdering av resultatet av behandlingen. I praksis fortoner denne tidsubestemtheten seg som en tilleggsbelastning for den dømte. Gjennomføring av sikringen skaper et rettssikkerhetsproblem, fordi den sikredes skjebne er avhengig av behandlernes skjønn.

8. Straff – et tilsiktet onde

Straff er ment som et onde staten påfører lovovertrederen. Den som straffes skal føle det som et onde. Staten gir på denne måten uttrykk for hva den ser på som uønskede handlinger. Straffen er ment å være et redskap til å holde folk lovlydige og beskytte samfunnet.

Straff i lovens forstand

Uttrykket 'straff' blir brukt ofte. I lovens forstand har det en snever betydning. Som 'alminnelig straff' regner loven fengsel, hefte, bøter, rettighetstap og samfunnstjeneste. Annet er ikke straff i lovens forstand. Varetektsfengsling og sikring er ikke straff. Heller ikke erstatning, straffeskatt for uriktig selvangivelse og gebyr for feil bilparkering regnes som straff. De er ment brukt som oppreisende eller oppdragende midler eller som sikrende forholdsregler og ikke som straff. Varetektsfengsling skal brukes som ledd i etterforskning. Likefullt oppleves slike 'inngrep' oftest som straff, varetektsoppholdet kan strekke seg over lengre tid og ha store konsekvenser for den fengslede.

Individualprevensjon og allmennprevensjon

Straffens individualpreventive og allmennpreventive virkninger skal etter lovgivers intensjon gjøre det mulig å holde folk lovlydige og samtidig beskytte samfunnet. Med *individualprevensjon* tenkes det på den virkning straffen har på den enkelte, ved at den virker uskadeliggjørende og behandlende. En person blir uskadeliggjort ved innsettelse i fengsel. Lovgiverne har også tenkt at straffen skulle ha forbedrende virkning på den straffede. Ved å foreskrive en behandlingsmåte som gir positivt resultat skal en person bli lovlydig. Med *allmennprevensjon* tenkes det på de virkningene straffetrukselen har overfor allmennheten. Borgernes visshet om at de kan bli straffet og det at personer faktisk blir straffet skal avholde dem fra å begå straffbare handlinger. Tanken er at straffen har avskrekkende virkning og skaper moralske hemninger mot forbudte handlinger. Det er vanskelig å måle de individualpreventive og allmennpreventive virkninger av straffen. De individualpreventive virkningene kan til en viss grad måles gjennom tilbakefall. Ved å se på hvilken straff som var brukt kan også effekten av de forskjellige straffeformer måles. Dette vil imidlertid ikke gi

noe entydig svar. Det behøver ikke være straffen i seg selv som har medført tilbakefall eller lovlydig atferd, men andre omstendigheter. Uansett hvilke perspektiver som anlegges, gir tilbakefallstatistikken et dystert bilde av straffens individualpreventive virkninger. Over halvparten av de som siktes et år, har tidligere også vært siktet for forbrytelser og over 60 prosent av de som straffes har vært straffet tidligere også.

De allmennpreventive virkninger er enda vanskeligere å måle. Samfunnet har til alle tider på en eller annen måte straffet lovovertredere, og det har eksistert lover med trussel om straff. Vi vet derfor ikke hvilke forbrytelser som hadde vært begått hvis det ikke fantes noen straffetrussel, og vi vet lite om hvordan en endring av straffebestemmelsene påvirker borgerens lovlydighet. En svakhet med allmennprevensjonen slik den er tenkt, er at den forutsetter at borgerne kjenner straffetrusselen og er innforstått med strafferisikoene. Den forutsetter at borgeren nærmest står overfor et valg før lovbruddet begås. Denne forståelsen er neppe til stede hos alle og enkelte handlinger er nærmest pr. definisjon ikke rasjonelle. Mange voldsforbrytelser skjer for eksempel i sterk affekt hvor rasjonelle kalkuleringer er utelukket hos gjerningspersonen.

Straffbarhetsbetingelser

Loven stiller bestemte betingelser for at en handling kan anses for straffbar. Først og fremst gjelder at det må finnes et straffebud som rammer den bestemte handling. Grunnloven sier at ingen skal dømmes uten hjemmel i lov og ingen skal kunne straffes uten dom. Det skal videre ikke foreligge omstendigheter ved handlingen som gjør den forsvarlig eller lovlig. *Nødverge*; at en straffbar handling foretas i forsvar eller for å avverge en lovstridig handling og *nøddrett*; at en straffbar handling foretas for å redde person eller gods regnes f.eks. som *straffrihetsgrunn*. Loven stiller også krav om at det skal foreligge *subjektiv skyld* hos gjerningspersonen. Kravet er oftest at det skal være handlet med forsett. Handlingen må ha vært tilsiktet, eller gjerningsmannen må ha regnet det uønskede utfall som sannsynlig. Det kan imidlertid være bestemt at også den uaktsomme handling skal være straffbar. Når gjerningsperson har tilsidesatt hensynsfullhet og oppmerksomhet som kreves. Handlingen må være foretatt av en tilregnelig person, dvs. personen må ikke ha vært bevisstløs eller sinnssyk i gjerningsøyeblikket. Bevisstløshet forårsaket av selvforskyldt rus utelukker imidlertid ikke straffeskyld. Personer under kriminell lavalder, 15 år, er fritatt for straff.

Straffopphørsgrunner

Selv om slike betingelser er oppfylt kan straff senere bortfalle som følge av straffopphørsgrunner; som *benådning*, *foreldelse* og tiltaltes død. Ifølge den norske grunnlov kan forbrytere benådes etter at dom er falt. Dette innebærer enten at straffen blir fullstendig ettergitt og vedkommende helt slipper straff, eller at fengselsstraffen blir avkortet eller gjort delvis betinget. Sykdom, særlige familieproblemer eller nye omstendigheter som er kommet til etter at dom er falt, kan gi grunnlag for benådning. I 1991 kom det inn 1 184 søknader om benådning. En av fire søknader ble innvilget, mens tre av fire søkere fikk avslag. Foreldelse av en sak medfører at straff faller bort fordi det er gått for lang tid siden lovbruddet er begått. Foreldelsesfristen varierer fra to år til 25 år fra den dag det straffbare forhold opphører og avhenger av lovbruddets strafferamme. Jo strengere straff et lovbrudd kan medføre, desto lengre er foreldelsesfristen.

9. Hva slags straff gis og hvem straffes?

I 1990 ble det gitt 185 000 straffereaksjoner for forbrytelser og forseelser. Det var:

- 660 påtaleunntatelser og overføringer til barnevernet
- 163 000 forelegg
- 10 250 ubetingede fengselsdommer
- 8 250 betingede fengselsdommer
- 2 000 bøter.

Samfunnstjeneste, som i 1990 ennå ikke var å regne som hovedstraff og derfor ikke er nevnt over, ble gitt i vel 600 tilfelle i 1990. Samfunnstjeneste ble før lovendringen (i 1991) gitt som særvilkår for ubetinget fengselsstraff og inngår derfor blant de vel 8 000 betingede fengselsdommene.

I om lag halvparten av de vel 20 000 dommene ble det gitt kombinert straff. Bot kombinert med betinget og i stadig større utstrekning også ubetinget fengselsstraff forekommer ofte.

Nesten 300 ungdommer fikk avgjort sin sak ved konfliktrådsbehandling.

Omtrent 450 personer ble frifunnet av domstolene i 1990. Det vil si at to prosent av alle siktede det året ble frifunnet for alle lovbrudd de var siktet for. Et ukjent antall personer blir frifunnet for deler av det de er tiltalt for.

De aller fleste som politiet mener det er grunnlag for å mistenke ved avsluttet etterforskning, blir straffet. Grovt sett er derfor siktede og straffede identiske grupper.

En person kan straffes flere ganger det samme året

En person kan ilegges flere straffereaksjoner i løpet av et år. Vi vet at syv prosent av de som ble straffet for forbrytelser i 1990, også fikk straff på nytt samme året. Hvis vi regner med den samme prosentandel 'gjengangere' blant de som ble straffet i rene forseelsaker, finner vi at omtrent 170 000 personer over 15 år ble straffet i 1990. 13 000 personer ble straffet to eller flere ganger. Vi vet heller ikke nøyaktig hvor mange lovbrudd som straffes. Det er ofte flere lovbrudd som ligger til grunn for en straffe-

reaksjon. I underkant av tre lovbrudd pr. straffereaksjon er gjennomsnittet. Det betyr at mellom 500 000 og 600 000 lovbrudd endte med en straffereaksjon i 1990.

Vi vet lite om hvem det er som begår forseelser og hvem som straffes for det. Men antakelig skiller de seg ikke så mye fra gjennomsnittsbefolkningen. Å begå en forseelse regnes stort sett ikke som så alvorlig. Det regnes ikke som så forkastelig å kjøre for fort, smugle sprit og overtre arbeidsmiljøloven som å stjele fra butikker og gjøre skadeverk.

Når det gjelder forseelse i form av promillekjøring er det foretatt spesielle undersøkelser. En undersøkelse fra Transportøkonomisk institutt i 1980 viste at:

- 97 prosent av dem som straffes for promillekjøring er menn – tre prosent er kvinner.
- Middelaldrende menn kjører oftest med promille. Men de unge har mye større risiko for å bli tatt, fordi de kjører mer uvørent og oftere blir innblandet i ulykker.
- Halvparten av dem som straffes for promillekjøring er under 25 år.
- Hver fjerde promilledømte var tidligere dømt for promillekjøring. Nesten like mange hadde vært dømt for vinnings- og voldsforbrytelser.

Uvanlig kjøring, trafikkulykke og anmeldelse er de vanligste grunner til å bli pågrepet. Andre typer forseelser blir oftere oppdaget ved rutinekontroller, f.eks. radarkontroll på veiene eller stikkprøver blant passasjerene på fly eller båt fra utlandet.

De som straffes for forbrytelser, skiller seg ut fra gjennomsnittsbefolkningen på flere måter:

- De er oftest menn (91 prosent av de straffede i 1990)
- De fleste er mellom 15 og 25 år
- De bor i byer
- De har vært straffet tidligere
- De er ugifte
- De har lavere utdanning.

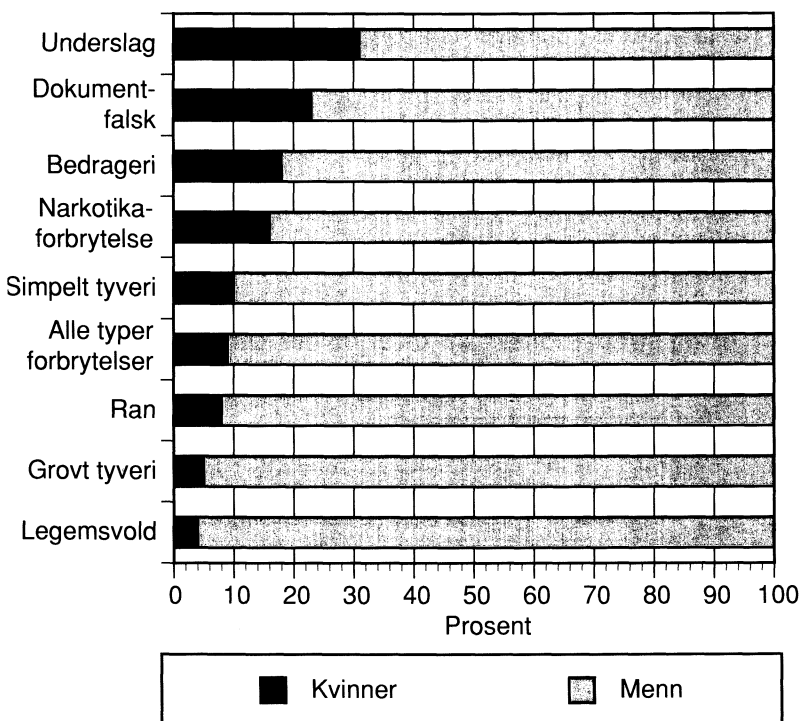
Kvinner som straffes

Kvinnens kriminalitet utgjør bare en brøkdel av mennenes, mellom fem og ti prosent av dem som straffes for forbrytelser, er kvinner. I 1990 var ni prosent av de straffede kvinner. De siste 20 årene har kvinneandelen ligget på mellom seks og 10,5. Den var høyest i begynnelsen av tyveårsperioden,

frem til 1972. Da ble straffebestemmelsene knyttet til naskeri omgjort, slik at naskeri ikke lenger ble betraktet som forbrytelse, men som forseelse. Kvinneandelen gikk med en gang ned. Fra 1980 har kvinneandelen vært svakt økende.

Kvinnenes kriminalitet er gjennomgående mindre alvorlig enn mennenes. Dette er kanskje noe av forklaringen på at det er langt flere kvinner blant de siktede enn blant straffede. Det kan tyde på at en forholdsvis stor andel av disse sakene ender med påtaleunntatelse eller til slutt en frifinnelse. Kvinneandelen blant straffede varierer svært fra forbrytelse til forbrytelse. Ærekrenkelser, underslag, bedrageri og dokumentfalsk og en del mindre alvorlig narkotikakriminalitet fremstår som typisk kvinnekriminalitet. Kvinneandelen er imidlertid også her godt under halvparten. For sedelighetsforbrytelser og voldsforbrytelser er kvinneandelen nærmest null.

Kvinner straffes for andre forbrytelser enn menn (1990)



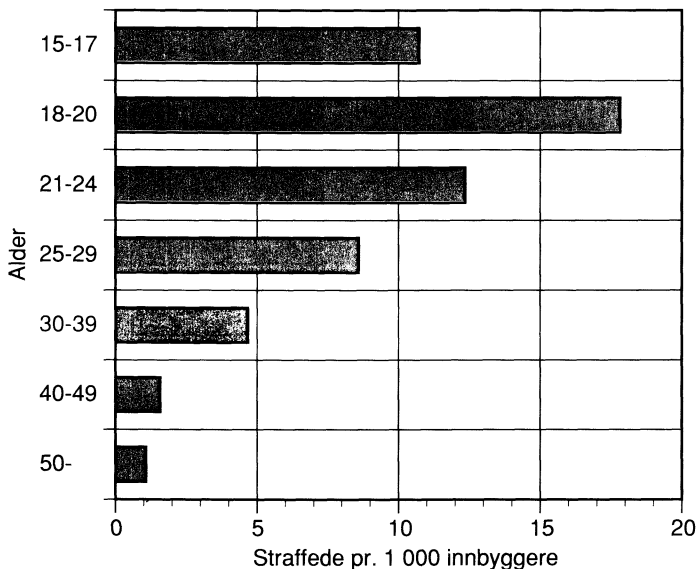
- Kvinner er langt mindre kriminelle enn menn. Bare 13 prosent av de siktede og ni prosent av de straffede i 1990 var kvinner.
- Kvinnene begår andre forbrytelser enn menn. Dokumentfalsk, falsk forklaring og anklage, bedrageri og underslag er typisk kvinnekriminalitet.
- Tyverier er likevel den dominerende type lovbrudd også blant kvinner.

- Menn siktes oftest for grovt tyveri og kvinnene oftest for simpelt tyveri.
- Kvinnene har sjelden vært straffet tidligere.
- Kvinnene er gjennomgående eldre enn menn når de straffes.
- Flere menn enn kvinner begår forbrytelser på nytt.

Unge som straffes

De fleste som siktes og straffes for forbrytelser, er ungdom mellom 15 og 25 år. Sett i forhold til befolkningen var det 18-åringen som var den hyppigst representerte årsklassen, med 22 siktede pr. 1 000 innbyggere på samme alder i 1991. Blant de straffede var det 19-åringen som var hyppigst representert. Denne forskjellen skyldes nok at flere av de unge gis en ubetinget påtaleunntatelse og slipper straff. 18- og 19-åringen har vært ledende det siste tiåret, mens 15-åringen tidligere dominerte. De yngste har vist en klar tilbakegang det siste tiåret. Aldersklassene over 18 år har økt mest. Det er blitt flere voksne i statistikken. Dette gjenspeiles i mindre typisk ungdoms- og mer voksenkriminalitet. De typiske ungdomsforbrytelsene er tyveri, skadeverk og innbrudd og generelt mindre alvorlig kriminalitet, mens voksne over 25 år oftere blir siktet for grovere volds- og sedelighetsforbrytelser, underslag og bedragerier. Ungdom begår ofte kriminalitet sammen med andre, i gjenger eller sammen med noen få, mens de voksne stort sett opptrer alene.

Unge straffes oftere for forbrytelser enn eldre (1990)



- Unge begår ofte lovbrudd sammen med andre. Nesten halvparten av de siktede under 25 år (1991) hadde begått lovbrudd sammen med en eller flere andre.
- En liten gruppe av ungdommene er ansvarlig for mye av kriminaliteten som begås. Men de fleste unge, så vel som eldre har bare enkelterfaringer med lovbrudd. De flergangskriminelle er på alle måter en mer belastet gruppe. De kommer oftere fra lavere sosiale lag og fra konfliktfylte familier og skilsmisshjem. De er oftere skoletapere.
- Tyveri og skadeverk er typiske ungdomsforbrytelser. Voksne (25 år og eldre) blir oftere enn unge siktet for bedragerier og sedelighetsforbrytelser.

Straffedes sosiale bakgrunn

En undersøkelse fra 1981 viste at en persons grad av deltakelse i skole- og arbeidsliv har betydning for kriminalitetsnivå. I aldersgruppen 16-19 år var det først og fremst tilknytning til skolen som var viktig. For menn over 20 år er fullført utdanning og yrkesaktivitet viktigst.

- I 1981 var kriminaliteten i aldersgruppen 16-19 år tre ganger høyere blant gutter som hadde sluttet skolen enn blant dem som fortsatt var skoleelever.
- I aldersgruppen 20-44 år var kriminaliteten mellom fire og fem ganger høyere blant menn med utdanning på ungdomsskolenivå enn blant menn med utdanning på gymnasnivå.
- I aldersgruppen 30-39 år var kriminaliteten ti ganger høyere for ikke-yrkesaktive enn for yrkesaktive menn.
- De som verken har arbeid eller er under utdanning, var verst stilt. Blant menn i alderen 16-29 år som var i denne situasjonen, ble nesten seks prosent straffet for forbrytelser i 1981. Tilsvarende tall for alle menn var mindre enn seks promille.
- Sammenhengen mellom skolegang, fullført utdanning, yrkesaktivitet og kriminalitet er omtrent den samme for kvinner som for menn.

Straffede utlendinger

- 93 prosent av de som ble straffet for forbrytelser i 1990 var norske statsborgere, fire prosent var utenlandske statsborgere med bosted i Norge. Blant de resterende tre prosent med uoppgitt statsborgerskap var det turister, norske statsborgere med adresse i utlandet, utvandrede per-

soner eller personer som oppholdt seg i landet uten gyldig oppholdstillatelse.

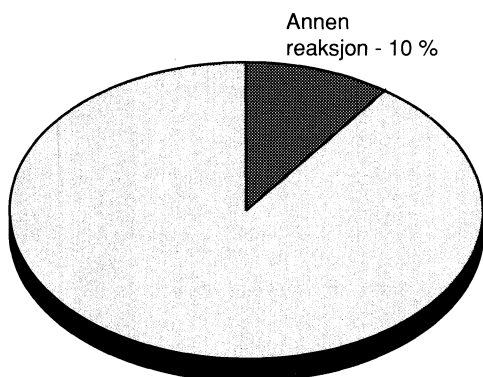
- Utlendingenes andel av Norges befolkning var i 1990 vel tre prosent. Når disse står for fire prosent av straffereaksjonene, betyr det at utlendingene er overrepresentert blant de straffede. Hvis man tar hensyn til at en overvekt av de utenlandske statsborgere i Norge er yngre menn i lavere sosiallag bosatt i byene, blir utlendingenes representasjon lavere enn nordmennes.
- Utenlandske statsborgere blir oftere straffet for grove narkotikaforbrytelser og voldtekt. Utlendingenes andel av disse forbrytelsene var henholdsvis ti og 15 prosent, mot tre prosent totalt.

10. Straffens strenghet

Hvilken type straff som skal ilegges, vurderes i hvert enkelt tilfelle. Lovbruddets art tillegges selvfølgelig størst vekt, men en persons alder og bakgrunn har stor betydning.

Ni av ti forseelser og én av fire forbrytelser straffes med forelegg. Forbrytelser straffes oftest med fengselsdom (1990)

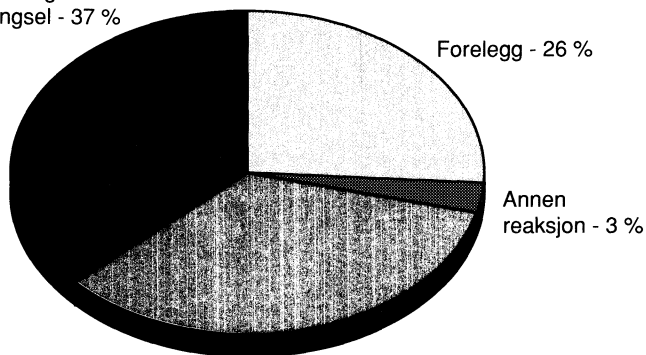
Forseelser



Forelegg - 90 %

Forbrytelser

Ubetinget fengsel - 37 %



Betinget fengsel - 34 %

Lovbrudd som fører til bot eller forelegg:

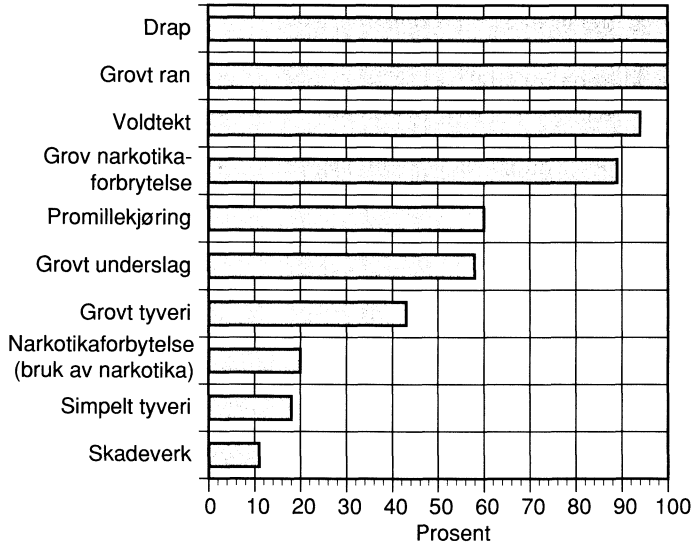
- Forseelser, unntatt promillekjøring, f.eks. andre veitrafikkforseelser, smugling og naskeri avgjøres oftest med et forelegg. Av forbrytelsene er det legemsfornærmelse, skadeverk og mindre alvorlig narkotikaforbrytelse som oftest fører til bot eller forelegg.
- Statens innkrevingsentral som står for innkreving av alle typer bøter, registrerte i 1990 krav på 289 millioner kroner.
- Gjennomsnittsbeløpet for bøter og forelegg gitt for forbrytelser var i 1990 på 3 100 kroner. De største bøkene ble gitt for forbrytelser i gjeldsforhold og for brudd på ligningsloven.

Lovbrudd som fører til fengselsstraff

Ubetinget fengsel gis som straff for de alvorligste lovbruddene. Lengden på straffen varierer i forhold til lovbruddets grovhet. Generelt er det slik at jo mer alvorlig lovbruddet er, desto lengre blir fengselsstraffen. Men det tas også hensyn til vedkommendes egnethet for fengselsstraff og til omstendighetene da lovbruddet ble begått. Slike forhold påvirker straffeutmålingen i formildende eller skjerpene retning.

Neste figur viser hvor stor sannsynligheten er for å få fengselsstraff når en først er funnet skyldig i en bestemt type forbrytelse. De vanligste lovbruddene er ikke de som oftest fører til fengselsstraff. Tvert imot er det nesten slik at jo høyere andelen som er dømt til fengsel er, jo mer uvanlig er lovbruddet. Tyverier forårsaker de fleste fengselsdommer, men andelen som blir dømt til ubetinget fengsel for tyveri, er forholdsvis liten. Fengselsdommer for tyveri er også av kort varighet. Drap, voldtekt, grove ran og grove narkotikaforbrytelser ender i ni av ti tilfelle med ubetinget fengsel, men står ikke for mer enn en av ti innsettelse årlig. Men de medfører lange fengselsopphold. For andre typer lovbrudd er det bare en mindre del av de dømte som får ubetinget fengsel. Unntaket er promillekjøring: 60 prosent får en ubetinget fengselsstraff, på gjennomsnittlig 25 dager. Før lovendringen i 1988 som gav muligheter for å gi betinget fengselsstraff og bot overfor promillekjørere, ble imidlertid ubetinget fengselsstraff gitt i over 90 prosent av sakene.

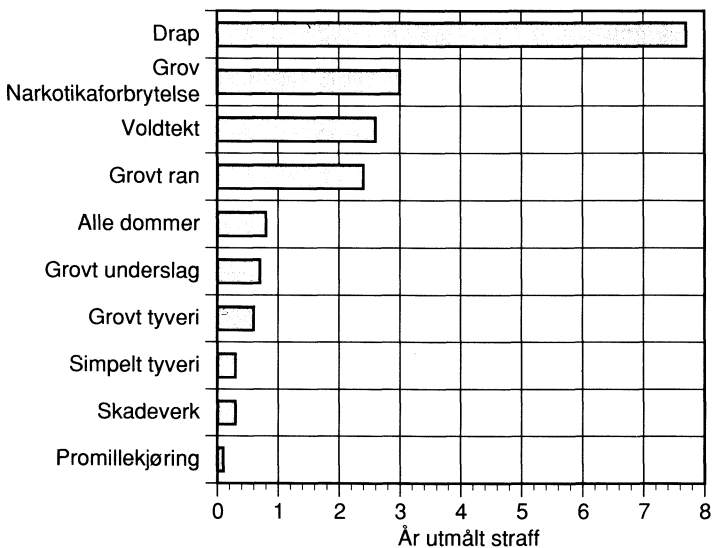
De groveste forbrytelsene ender med fengselsstraff (1990)



Fengselsdommenes lengde

I denne figuren ser vi hva gjennomsnittlig straffelengde for forskjellige typer lovbrudd var i 1990.

Drap og grove narkotikaforbrytelser medfører lengst fengselsstraff (1990)



- En av tre forbrytelsessaker straffes med ubetinget fengsel (1990).
- Korte fengselsstraffer er vanligst. 57 prosent av fengselsdommene i 1990 lød på under tre måneder, 28 prosent fra tre måneder opptil et år. 15 prosent gjaldt fengsel på et år eller mer.
- Lovens maksimumsstraff 21 år blir anvendt vanligvis en gang pr. år. Fem personer ble i 1990 dømt til fengsel på 15 år eller mer.
- Gjennomsnittlig utmålt straff i 1990 var 245 dager.

Hvem blir dømt til å sone fengselsstraff ?

Fengselsstraff blir oftest brukt mot personer over 18 år. Det er oftest godt voksne som settes i fengsel. Yngre personer får heller en betinget fengselsstraff eller et forelegg. Dette skyldes dels at de yngre begår mindre alvorlige lovbrudd, dels at loven gir adgang til å anvende mildere straff overfor personer under 18 år. Fengselsstraff gis oftere til tilbakefallsforbrytere enn til førstegangsovertredere. Åtte av ti som fikk dom på ubetinget fengsel i 1990 var straffet tidligere.

- Ungdommer under 18 år og personer som ikke er straffet tidligere, blir sjelden dømt til å sone fengselsstraff.

Fengselsdommer som gjøres betinget

Betinget fengsel, alene eller sammen med en bot, ble i 1990 gitt i en av tre forbrytelsessaker, men i svært få forseelsaker.

Betinget fengsel:

- Gis oftest til yngre personer og til førstegangsforbrytere.
- Det er vanlig at det gis prøvetid på to år.
- I nesten 80 prosent av tilfellene er lovlidighet eneste betingelse.
- Tilleggsbetingelser kan være erstatning, tilsyn av Kriminalomsorg i frihet, avholdsplikt eller plikt til å ta arbeid eller utdanning og, inntil samfunnsstjeneste ble gjort til hovedstraff, pålegg om å utføre et visst antall timer samfunnsnyttig arbeid.
- Tilsyn av Kriminalomsorg i frihet blir oftest stilt som betingelse når en person har vært straffet tidligere. I 1990 ble tilsyn stilt som betingelse i nær 500 tilfelle.

Dømmer domstolene strengere i dag enn for 15 år siden?

Det ble gitt mer enn fem ganger så mange ubetingede fengselsdommer i 1990 som for 20 år siden. En større andel av straffereaksjonene er nå ubetinget fengselsstraff. I 1970 ble det avsagt 1 100 dommer på ubetinget fengsel mot nærmere 6 000 i 1990. I 1970 utgjorde de 28 prosent av straffereaksjonene, mot 41 prosent i 1990. Det er først og fremst de korte fengselsdommene som har stått for økningen. Men det siste tiåret har det vært en forholdsvis stor økning også i antall lengre dommer.

Det vanskelig å si om den økte bruken av ubetinget fengsel og et økende antall lengre fengselsdommer skyldes om domstolene er blitt strengere, om domstolenes klientel er mer kriminelt belastet enn tidligere eller om kriminaliteten generelt er blitt grovere. I kriminalstatistikken finnes indikasjon på at kriminaliteten er blitt grovere og at det er flere kriminelt belastede. Det er registrert flere drap og grove narkotika- og sedelighetsforbrytelser. Andelen tidligere straffede i statistikken har økt med 12 prosentpoeng den siste tyveårsperioden, fra 50 til 62. Gjentakelse av straffbare forhold skal virke straffeskjerpene. De straffede har også i større grad enn tidligere begått flere lovbrudd og alvorligere lovbrudd når de får en straffereaksjon. Utviklingen i narkotikalovbrudd har hatt stor betydning. I 1970 gjaldt tre prosent (300) av reaksjonene narkotikaforbrytelser, mot 20 prosent (vel 3 000) i 1990. Samtidig har strafferammen i loven stadig blitt strengere for slike lovbrudd. En straffeskjerpene tendens oppleves også når det gjelder sedelighets- og voldsforbrytelser. Riksadvokaten har anmodet påtalemyndigheten om å legge ned påstand om strengere straffer for volds- og sedelighetskriminalitet. Til sammen har dette medvirket til at flere blir dømt til ubetinget fengsel. Det vil antakelig også medføre ny økning i straffevolumet.

- Det gis fem ganger så mange ubetingede fengselsdommer i dag som for 20 år siden.
- Den gjennomsnittlige straffelengde har økt med 15 dager siden 1970. Fra 230 dager i 1970 til 245 dager i 1990.
- Straffevolumet, det vil si det totale antall dager utmålt straff, er fordoblet i løpet av den siste tiårsperioden. Behovet for fengselsplasser har økt.
- 3 080 år fengsel ble idømt i 1990 mot 1 630 i 1980.

Vi kan ikke fastslå om domstolenes praksis har endret seg i mildere eller strengere retning bare ved å sammenligne straffenivået over tid. Sammenligningsgrunnlaget er ikke det samme. Det er aldri to like saker som kommer for retten.

Soningskø

Fordi tallet på ubetingede fengselsdommer har økt uten tilsvarende utbygging av fengsler, er det oppstått en slags kø av uavsonte dommer – *en*

soningskø. Straffevolumet økte særlig på slutten av 80-tallet uten at fengselsvesenets kapasitet ble utvidet. Dette betyr at det i enkelte tilfelle kan gå over to år før en person som er dømt til ubetinget fengsel, blir satt inn. Dette kan oppleves som en tilleggsbelastning for den dømte, og fengselsoppholdet kan komme i en tid hvor han har skikket seg bra. For å nedbygge soningskøen er det satt i gang spesielle tiltak: Bergen landsfengsel ble ferdigstilt i 1991 og kapasitetsutnyttelsen har økt. Det gis flere løslatelser på prøve eller før tiden og flere soner utenfor fengsel.

11. Kriminalomsorg i fengsel og frihet

Det skilles mellom Kriminalomsorg i og utenfor fengsel. Kriminalomsorgens oppgaver er å administrere:

- innsetninger til lukket og åpen anstalt
- samfunnstjeneste og føre kontroll med at arbeidsplikten overholdes
- omsorgsarbeid og føre tilsyn med dem som er løslatt på prøve eller som har fått tilsyn av Kriminalomsorg i frihet som vilkår for betinget dom.

Kriminalomsorgens utdanningscenter (KRUS) har ansvaret for utdanning av fengselstjenestemenn.

Det overordnede målet for kriminalomsorgens arbeid er å sørge for at domfelte ikke begår ny kriminalitet eller bryter vilkår den perioden domfelte er stilt under tilsyn, og sørge for at forholdene legges til rette under fengselsoopholdet og ved løslatelse.

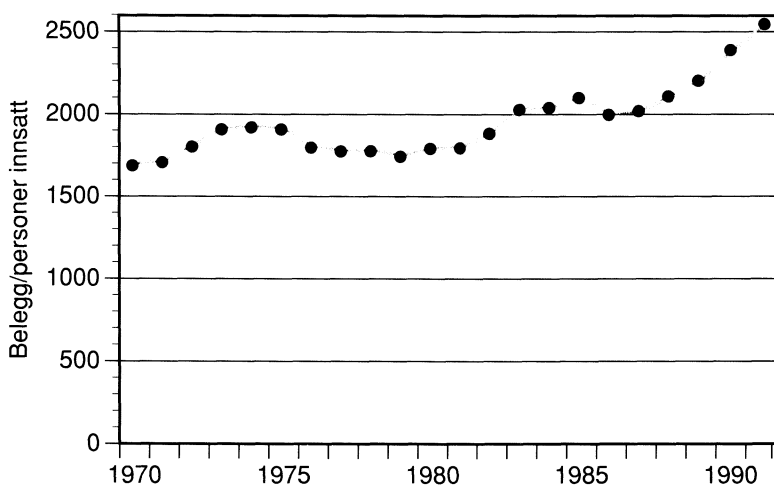
Kriminalomsorg i frihet foretar *personundersøkelser* til bruk i straffesaker. Det blir hentet inn opplysninger om tiltaltes bakgrunn og situasjon og foretatt en vurdering når det antas å ha betydning for straffutmålingen. Dommeren kan bruke disse opplysningene f.eks. til å vurdere om straffen skal være ubetinget eller betinget, og hvilke vilkår som eventuelt skal knyttes til en betinget straff. Personundersøkelser blir også lagt til grunn for å vurdere hvilke personer som egner seg til å avsonne sin straff i form av samfunnstjeneste. Friomsorgen tar stilling til hvilke konkrete arbeidsoppgaver den dømte skal settes til å utføre og etablerer kontakt mellom oppdragsgiver og domfelte. Kriminalomsorg i frihet formidler dessuten kontakt mellom tilsynsklienter og samfunnets hjelpeapparat, og forestår driften av hybelhus.

- I 1991 var det ansatt i alt 1 920 tjenestemenn i fengslene. 223 faste stillingshjemler er lagt til Kriminalomsorg i frihet. Ved Kriminalomsorgens utdanningscenter er det 10 stillinger.
- Kriminalomsorgen kostet i 1990 i overkant av 993 millioner kroner. Av dette ble 860 millioner brukt til Kriminalomsorg i anstalt, bare 70 millioner til Kriminalomsorg i frihet og 63 til utdanningssettret.
- 3 800 personer var i løpet av 1990 under kriminalomsorgens tilsyn. Dette var 662 flere enn i 1989. Mye av økningen skyldes kriminalomsorgens ansvar for å organisere samfunnstjeneste.

Landets fengselsanstalter

- I 1991 fantes det 46 fengsler – fem sentralanstalter (Ullersmo, Ila, Bredtvet (for kvinner), Bastøy og Bergen) og 41 krets- og hjelpefengsler og arbeidskolonier.
- De lukkede anstaltene hadde 1 763 plasser og de åpne 831 plasser. I tallene inngår 132 plasser for kvinner.
- Soning i *åpen anstalt* er en friere soningsform uten særlig bevoktning. Den er ment å fremme domfeltes tilpasning i samfunnet. Jerngitter og høye murer antas ikke å være nødvendig for noen, da rømmningsfaren likevel ikke er stor. Nær en av fire innsatte sitter i åpen anstalt.
- Ved plassering av personer på de forskjellige anstalter, skal det tas hensyn til alder, kjønn og den enkeltes evner.
- En innsatt kan etter § 12 i *fengselsloven* overføres til kursted eller sykehus for behandling dersom det anses hensiktsmessig pga. vedkommendes helse. Opphold i rusmiddelinstusjon er vanligst. I 1990 ble det med hjemmel i denne paragraf åpnet for adgang til å sone i hybelhus. Soning etter § 12 skal fortrinnsvis gjelde siste delen av et fengselsopphold, men det kan også gis slik adgang allerede fra begynnelsen av.
- Kontraktsoning* er en ordning som ble etablert med tanke på å bekjempe narkotikabruken i fengslene. Det gir de innsatte muligheter for å sone lempeligere mot at de underskriver en kontrakt om at de akter å sone rusfritt og avgi regelmessige urinprøver. I 1990 sonet omkring 600 på kontrakt.
- Gjennomsnittlig belegg i fengslene i 1991 var 2 521. 1 865 sonet fengselsdom, 533 satt i varetekt, 83 på sikring og 41 på bøtesoning. 97 av de innsatte, seks prosent, var kvinner. Tallene omfatter også dem som er innlagt på sykehus, overført til behandlingsinstitusjoner eller kollektiver, er på permisjon eller “på rømmen”.
- Det forekom 162 rømninger hvorav 28 fra lukket anstalt og 204 uteblivelser fra permisjon i 1991. 13 066 permisjoner ble innvilget. 246 var ute på straffeavbrudd.
- Et fengselsår koster staten i gjennomsnitt 250 000 kroner.

Belegget i fengslene har økt de senere år



Fengselsstraffens innhold og formål

Formålet med fengslene er å gjennomføre frihetsberøvelse, i forbindelse med varetektfengsling og soning av idømt fengselsstraff. Dette skal bidra til sikkerhet og trygghet for samfunnet som helhet. Håpet er også at frihetsstraffen skal fungere individualpreventivt, slik at den innsatte etter løslatelsen fører et lovlydig liv. Slike målsettinger er vanskeligere å realisere enn frihetsberøvelsen i seg selv. Statistikk over tilbakefall vitner heller ikke om noen suksess. Fengselsstraff er en påkjønning som ofte virker negativt både på den innsattes helse, selvbilde, evne og vilje til å klare seg selv. I tillegg kommer skadevirkninger som tap av arbeid, bolig og sosial tilhørighet og den stigmatiserende virkning straffen har. Alt dette gjør det vanskeligere å bli gjenopptatt i samfunnet etter løslatelsen. Frihetsstraffen skal ha et innhold. Intensjonen er at de innsattes kunnskaper og ferdigheter skal utvikles og gjøre dem bedre rustet til et lovlydig liv. Arbeidsplikten i fengslene og tilbudet om skolegang som noen får og deltar i, er ledd i disse bestrebelsene. Arbeidsdriften beskjeftiger ca. 1 200 innsatte og hadde i 1990 inntekter på 23,5 millioner kroner. Arbeidet består først og fremst av verkstedarbeid, vedlikeholdsarbeid, montering og pakking. Det ordinære skoleverk har ansvaret for undervisning og opplæringstilbud. Tilbudet omfatter grunnskole og videregående skole. Omtrent 1 900 hadde et skoletilbud i 1990. Fritiden utgjør 45 prosent av den ordinære soningstid, men flertallet av de innsatte har et forholdsvis begrenset tilbud om fritidsaktiviteter. 13 fritidsledere og seks idrettskonsulenter leder denne virksomheten. Idrett er fritidsaktivitet det blir lagt mest vekt på. Fem prester holder gudstjeneste, driver sjelesorgsarbeid, miljøarbeid og sosialt arbeid ellers. Bibliotekstjenesten regnes som en del av fritidsvirksomheten.

Brevveksling og besøk gis det adgang til i større eller mindre grad, etter fengselsreglementets nærmere bestemmelser. *Permisjon* kan gis når 'særli-

ge og viktige grunner' taler for det: Velferdspermisjon gis for å ordne arbeid, bolig eller for å besøke syke pårørende. Ordinær permisjon gis som ledd i behandlingen av langtidsfanger. Risiko og fordeler ved permisjon vurderes i hvert enkelt tilfelle. *Straffeavbrudd* kan gis, men regnes ikke som en del av soningen, slik at avbruddet betyr at løslatelsen utsettes. *Fri-gang* innebærer at en innsatt den siste delen av soningstiden har fri mens han arbeider hos privat arbeidsgiver eller følger undervisning utenfor anstalten. De som soner kortere straffer og som sitter i varetekt, har ofte dårligere tilbud enn de som sitter på lengre straffer, eller de mangler tilbud i det hele tatt.

Sanksjonsmidler i fengslene

For å opprettholde ro og sikkerhet i fengslene kan det etter reglene i fengselsloven brukes *tvangsmidler* og *refselser*. Sikkerhetscelle er det vanligste tvangsmidlet, men det kan også være tale om å legge en fange i sikkerhets-seng. Refselsler varierer, fra en irettesettelse fra fengselsdirektøren til inn-setting på enecelle og forlengelse av straffetiden med inntil en måned. Refselsler kan brukes når det oppdages brudd på orden og disiplin, mens tvangsmidlene bare kan tas i bruk i mer akutte tilfelle, for å avverge vold eller selvmordsforsøk. Bruken av refselsler har økt siden 1975, men gikk noe ned den siste delen av perioden frem til 1990, fra knapt 600 ilagte refselsler i 1975 til 1 618 i 1988 og 1 132 i 1990. Innsetting på enecelle og til-legg i straffetiden er de mest brukte refselsmåtene. Sikkerhetscelle og sikkerhets-seng ble brukt henholdsvis 297 og 204 ganger i 1990. I noen til-felle brukes andre tvangsmidler, i forbindelse med flytting til sikkerhet-scelle (håndjern, gassvåpen, kølle).

Hvem sitter i fengsel?

De som sitter i fengslene i dag, er gjennomgående eldre enn de som satt inne for vel ti år siden. I 1977 var 43 prosent av de som ble innsatt i fengs-lene mellom 15 og 24 år, mot 31 prosent i 1991. I dag er nær halvparten over 30 år. En undersøkelse fra 1991 viste at 60 prosent av de innsatte var uten familie og like mange var uten fast arbeid. Halvparten hadde arbei-derklassebakgrunn, 17 prosent hadde ikke fullført grunnskolen og bare 12 prosent hadde fullført treårig videregående skole.

Kvinner i fengslene

Kvinnene utgjør en svært liten gruppe i fengslene. De har riktignok økt noe både tallmessig og relativt sett de siste 15 årene, men økningen er liten. Kvinneandelen i fengslene er fortsatt lav – seks prosent av de innsat-te i 1991 var kvinner. Det satt i gjennomsnitt 124 kvinner i fengslene. De fleste sitter på Bredtvet og i Sandefjord. Bredtvet er et rent kvinnefengsel.

Kvinner kan sone sammen med menn, dersom forholdene legges til rette. Flesteparten (53 prosent) av kvinnene er over 30 år. Få kvinnelige fanger gjør at oppholdet kan fortone seg ekstra belastende for dem. I tillegg blir de ofte sittende i fengsler langt fra hjemstedet, fordi det er få fengsler som tar imot kvinner. Flere har barn som de ikke lenger kan ta seg av.

Utlendinger i fengslene

Seks prosent av de som ble nyinnsatt til fengslene i 1991 var utenlandske statsborgere. Utlendingene soner lengre straffer enn gjennomsnittet, og preger derfor bildet av fangebefolkningen i noe større grad. Språk og kulturforskjeller gjør fengselsoppholdet spesielt vanskelig for en utlending.

Varetekt – fengselsopphold uten dom

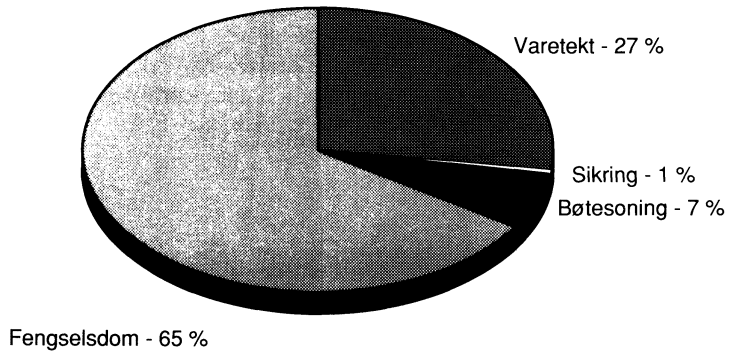
Varetektsfengsling vil si at en person som ennå ikke er funnet skyldig av domstol, men som det foreligger mistanke til, blir satt inn i fengsel. Varetekt kan bare brukes når det foreligger god grunn for mistanke og når mistanken gjelder handlinger som etter loven kan medføre fengselsstraff på mer enn seks måneder. Det er i tillegg et vilkår at det er fare for at mistenkte flykter, ødelegger bevis, fjerner spor eller påvirker vitner eller medskyldige, eller at det er fare for gjentakelse. 'Fare for gjentakelse', dvs. at den mistenkte skal begå nye straffbare handlinger, er den begrunnelse som oftest brukes for å gjennomføre varetektsfengslingen.

Domstolsbehandlingen kan imidlertid senere ende med frifinnelse eller med at tiltalte slipper med f.eks. betinget fengsel og bot og kan, i enkelte tilfelle, bety at varetektsfengslingen enten var grunnløs eller en for streng reaksjonsmåte. Selv om varetekt formelt sett ikke er straff, oppleves det som straff. Den fengslede er fratrukket friheten, og vet ikke hvor lenge fengselsoppholdet vil vare. Uvissheten om varigheten av oppholdet oppleves som en tilleggsbelastning. Varetektsfanger får oftest ikke delta i daglige gjøremål som arbeid, utdanning og fritidsaktiviteter og har vanligvis brev- og besøksforbud. Varetektsfanger som ikke har brev- og besøksforbud, skal imidlertid ha adgang til fellesskapet i fengslet. Ingen varetektsfanger får permisjon eller frigang. Varetektsoppholdet kan fortsette i noe tid – men ikke mer enn fire uker etter at dom er falt. Tid tilbrakt i varetekt trekkes fra ved eventuell senere fengselsstraff.

- I 1991 ble det foretatt 3 400 innsettelse i varetekt. 11 prosent gjaldt personer under 20 år, 51 prosent gjaldt personer i alderen 20–29 år og 38 prosent gjaldt personer 30 år og over.
- Varetekt er oftere brukt blant yngre enn eldre lovovertredere. Samtidig blir de yngste sjelden dømt til ubetinget fengsel eller de får korte straffer. Dette medfører at fengselsdommene ofte er oppgjort ved varetekt når dommen faller.

- 77 prosent av varetektsoppholdene i 1990 gjaldt opphold på under tre måneder. Men om lag 30 hadde sittet i over ett år ved løslatelse.

Hver tredje innsettelse gjelder varetekt (1991)



12. Tilbakefall

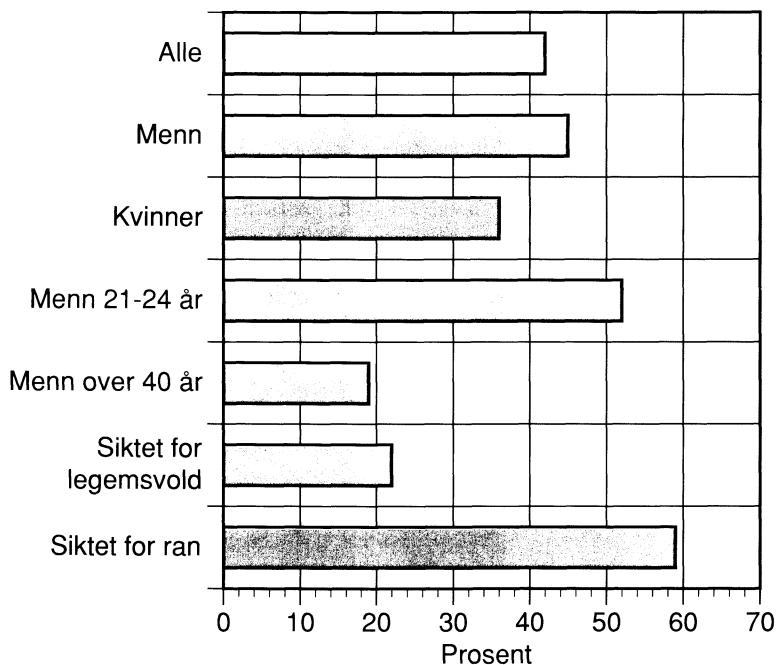
Hva skjer med en person som har begått en straffbar handling etter at dommen er sonet eller boten er betalt? Holder personen seg lovlydig eller begår personen nye straffbare handlinger? *Tilbakefall* eller *residiv* betegner det at en person som har begått en straffbar handling, begår en ny straffbar handling. Tilbakefallsstatistikken viser hvor mange siktede et år som blir siktet på nytt i løpet av en etterfølgende treårsperiode. Selvfølgelig vil det også her måtte regnes med store mørketall, mange tilbakefall blir ikke oppdaget eller registrert. Tilbakefallet er derfor større enn det som registreres. Men en som tidligere er straffet, kommer fortere i politiets søkelys. Statistikk for 1990 viser at tilbakefall er avhengig av kjønn, alder og forbrytelsens art.

- Menn har større tilbakefall enn kvinner. Unge har større tilbakefall enn eldre.
- De fleste av dem som begår nye forbrytelser etter en siktelse, gjør det allerede i løpet av det første året.
- Vinningsforbrytere, tyver, har størst tilbakefall, sedelighetsforbrytere har minst tilbakefall.
- Tilbakefallsandelen har økt mer for kvinner enn for menn i 1970- og 1980-årene.
- Tilbakefallet er større for personer bosatt i byene enn på landet.

Den onde sirkel

De fleste som siktes for forbrytelser begår nye forbrytelser. Det er vanskelig å trekke slutninger av dette. En kan ikke uten videre konstatere at de individualpreventive virkninger av straffen er minimal. Tilbakefallet kunne vært enda større uten straffereaksjon eller siktelse. Det er foretatt tilbakefallsundersøkelser blant straffede for forbrytelser. Personer er fulgt fem år etter at de ble straffet, for å se om de hadde tilbakefall i løpet av denne perioden. I den siste undersøkelsen som er foretatt, fant man at tilbakefallet var størst blant dem som var dømt til ubetinget fengsel, 66 prosent hadde tilbakefall. For dem som fikk bot, var tilbakefallsprosenten 16, og for dem som fikk betinget fengsel, var den 29. Dette betyr ikke nødvendigvis at fengselsstraffen er minst 'effektiv'. Skal en vurdere effekten av de forskjellige typer straff i forhold til tilbakefall, må en bruke finere metoder.

Tilbakefall i årene 1988-1990 blant siktede i 1987

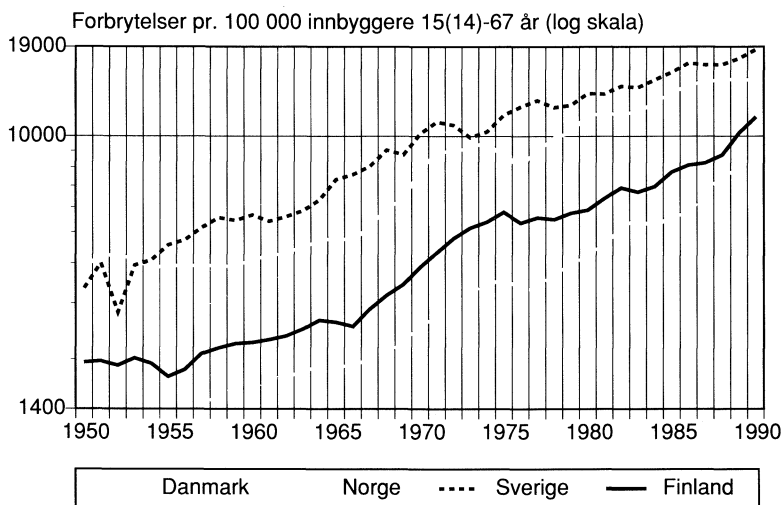


Fengselsstraff blir i utgangspunktet oftest gitt til residivister, ikke til førstegangs lovovertredere. Domstolen legger vekt på at en person er straffet tidligere og gir strengere straff, oftest en fengselsstraff. Det er derfor ofte de mest drevne og mest belastede som får en fengselsstraff og sjansen er større for at de fortsetter sin kriminelle løpebane. For å finne et mønster i tilbakefallstallene er det antakelig viktigere å se på lovbruddstypen, enn på hvilken straff som er brukt. Det ser ut til å være noen klare mønstre: for forbrytelser som ran, narkotika, og tyveri var tilbakefallet blant siktede i 1987 i etterfølgende treårsperiode, henholdsvis 59, 52 og 50 prosent. For sedelighetsforbrytelser og voldsforbrytelser var den 22 og 25 prosent.

En teori om tilbakefall går ut på at straffen virker stigmatiserende. Den straffede får enda større problemer enn før med å bli gjenopptatt og akseptert av omgivelsene, særlig etter et opphold i fengsel. Dette fører igjen til at nye straffbare handlinger begås. Tanken er at samfunnet har interesse i å definere bestemt atferd som avvikende, og den som utviser slik atferd som avvikere. Dette at noen stemples som avvikere forklarer gjentatte avvik. Man presses inn i avviker-kategorien og dette fremmer utviklingen av avvikende livsform. En kan tenke seg at denne effekten er sterkest for de yngste aldersgruppene og at det er en av grunnene til at tilbakefallet er såpass stort for typisk ungdomskriminalitet.

13. Kriminalitet i Norge og Norden

Lavest kriminalitetsnivå i Norge - høyest i Sverige



Som det fremkommer av figuren, er kriminaliteten liten i Norge i forhold til Danmark, Finland og Sverige. Forskjellene mellom landene skyldes ikke bare forskjeller i faktisk kriminalitet. Det er også ulikheter i

- anmeldelsestilbøyelighet
- den formelle straffelovgivning og måten kontrollapparatet fungerer på
- regler og praksis for innsamling og bearbeiding av statistikk
- politiets ressurser, stillinger og effektivitet.

Det er grunn til å være varsom når man sammenligner forskjellige lands statistikk, særlig når en gjør denne til gjenstand for betraktninger om moral og egenskaper ved personer i ulike land. Hva som regnes for kriminalitet, er også knyttet til kulturelle tradisjoner som er forskjellige fra land til land.

Utviklingen har vært nokså lik i Sverige, Danmark, Finland og Norge de siste tiårene. Ulikheter i lovgivning og statistikkrutiner tilsier at den faktiske kriminaliteten i Sverige ikke er tre ganger så høy som i Norge. Andre trekk ved landene – spesielt det at en større andel av befolkningen i Sverige og Danmark bor i storbyområder – gjør det rimelig å anta at krimi-

nalitetsnivået faktisk er høyere i Sverige og Danmark enn i Finland og Norge.

Til tross for det relativt lave nivået for kriminalitet hadde Norge i 1990

- omtrent like mange registrerte legemsfornærmelser pr. 100 000 som Danmark
- omtrent like mange registrerte voldtekter som Finland
- flere registrerte tyverier pr. 100 000 innbyggere enn Finland.

Ellers finner vi at:

- Sverige hadde det høyeste tallet på registrerte forbrytelser pr. 100 000 innbyggere. Danmark fulgte etter, foran Finland og Norge. Tallene på tyveri i svensk og dansk statistikk er høye også internasjonalt sett.
- Politiet i Finland oppklarer oftere forbrytelser enn politiet i de andre landene.
- Fengsel brukes mest i Finland, minst i Sverige og Norge.
- Fengselsstraffene er lengst i Finland, kortest i Danmark.
- Det daglige belegget i fengslene er høyest i Finland og Danmark og lavest i Norge og Sverige.
- Utgiftene til politi- og rettsvesen er størst i Sverige. I 1989 ble 1 877 kroner pr. innbygger brukt til politi og rettsvesen. Danmark brukte 1 508 kroner pr. innbygger, Norge 1 306 og Finland 1 063 kroner.
- Utviklingen i den registrerte kriminaliteten i Norge og Finland har vært nesten den samme. Samtidig har oppklaringsprosenten i Finland hele perioden vært dobbelt så høy som i Norge, og langt flere personer blir straffet i Finland. Der brukes fengsel i dobbelt så mange tilfelle som i Norge, og fengselsstraffene er også mye lengre. Dette antyder at høy oppklaringsprosent og utstrakt bruk av fengselsstraff ikke har noen klar sammenheng med kriminalitetsnivået og kriminalitetsutviklingen.

14. Domstolene dømmer i straffesaker og i sivile saker

Domstolene kan avsi dommer både i straffesaker og i sivile saker. Domstolene dømmer etter lov og rett og de bevis som foreligger i hver enkelt sak. De har en uavhengig stilling. Verken Storting eller regjering kan bestemme hvordan domstolene skal dømme i en konkret sak. Domstolsbehandlingen av sivile saker er annerledes enn behandlingen av straffesaker. I straffesaker har det offentlige plikt til å reise sak og legge frem bevis på at den mistenkte er skyldig. Rettighetene til den mistenkte ivaretas også av det offentlige. I sivile saker stiller det offentlige domstolene til disposisjon for å løse tvister som er oppstått mellom parter. Det kan dreie seg om tvister som gjelder avtaler, erstatning, ekteskap, kjøp og salg. Her er det opp til partene selv å trekke frem det de mener har betydning for saken. Det offentlige har vanligvis ingen egeninteresser som skal ivaretas, selv om det også finnes unntak her.

De norske domstoler

De alminnelige domstolene er:

- Herreds- og byrettene
- Lagmansrettene
- Høyesterett og Høyesteretts kjæremålsutvalg
- Forliksrådene.

Forliksråd

Forliksrådene mekler mellom partene i sivile saker. Den som vil reise sivil sak, må normalt først forsøke megling i forliksråd. Enkelte sivile saker, som ekteskapsaker skal likevel ikke behandles her. De behandles direkte av by- og herredsrett. Lykkes det forliksrådet å få partene enige slik at forlik kan inngås, avsluttes saken her og utfallet har samme virkning som en endelig dom. Hvis saksøkte ikke møter opp under behandlingen av saken, kan det avsies uteblivelsesdom. Oppnås ikke enighet mellom saksøkte og saksøker, bringes saken videre til by- eller herredsrettene. I enkelte tilfelle kan det også avsies dom i forliksrådet.

By- og herredsrett

By- og herredsrettene regnes som den ordinære første instans; den domstol der behandlingen av en sak begynner. Herreds- og byrettene har i tillegg til den dømmende virksomhet en rekke forvaltningsoppgaver. Herredsrett og byrett er forskjellige navn på samme domstol, avhengig av om domstolen ligger på landet eller i byen. Det distrikt herreds- og byrettene har ansvar for, kalles domssogn. Det finnes i dag 98 herreds- og byretter, eller domssogn. Domstolen kan skifte navn etter hva den enkelte sak gjelder. Skjønnsrett, skifterett, forhørsrett og namsrett er andre navn på en herreds- eller byrett. Det vanlige er at en herreds- eller byrett behandler alle typer saker, men det finnes noen spesialdomstoler med begrenset saksområde. Oslo skifterett behandler f.eks. bare skiftesaker.

Lagmannsrett

Lagmannsrettene er den ordinære andre instans. Det vil si at de avgjør anker og kjæremål, på dommer og kjennelser, fra by- og herredsretter i første instans. Alvorlige straffesaker med strafferamme over seks år går rett til behandling av lagmannsrett, i første instans. Landet er delt inn i fem lagsogn; Eidsivating (Oslo), Agder (Skien), Frostating (Trondheim), Gulating (Bergen) og Hålogaland (Tromsø) lagmannsretter.

Høyesterett

Høyesterett er den øverste domstol og dømmer i siste instans. Avgjørelsene som treffes her er endelige dommer, de kan ikke ankes eller påkjæres. Det er bare i tilfelle hvor det fremkommer nye bevis etc. at en dom avsagt i Høyesterett kan behandles på nytt. Enkelte saker slipper imidlertid ikke helt dit. De må ha kjæremålsutvalgets samtykke i at saken kan bringes inn for Høyesterett. Kjæremålsutvalget kan også treffe endelige avgjørelser i saker. Høyesterett har sitt sete i Oslo.

Særdomstoler

I tillegg til de alminnelige domstolene finnes særdomstoler som behandler saker innen spesielle rettsområder. Som eksempel kan nevnes Arbeidsretten i Oslo som behandler tarifftvister i arbeidslivet. Andre eksempler på særdomstoler er: vergemålsretten som behandler saker om umyndiggjøring og jordskifteretten som behandler jordskifte- og grensegang saker.

Oversikt over domstolene i 1992:

Høyesterett

- Høyesterett har sitt sete i Oslo
- I Høyesterett er det en justitiarius, 17 dommere og 21 funksjonærer.

Høyesteretts kjæremålsutvalg

- Kjæremålsutvalget er et spesielt utvalg av Høyesterett og består av tre høyesterettsdommere.

Lagmannsrettene

- Det er fem lagmannsretter: Eidsivating (med sete i Oslo), Agder (Skien), Gulating (Bergen) Frostating (Trondheim) og Hålogaland (Tromsø).
- Ved lagmannsrettene er det ansatt 84 lagdommere og 64 funksjonærer.

By- og herredsrettene

- Det er i alt 98 by- og herredsretter
- Ved by- og herredsrettene er det ansatt 238 embetsdommere, 156 dommerfullmektiger og 911 funksjonærer.

Forliksrådene

- Det er ett forliksråd i hver kommune, unntatt i Oslo, som har flere
- Hvert forliksråd består av tre valgte medlemmer, normalt uten juridisk utdanning.

Dom og anke, kjennelse og kjæremål

Domstolenes endelige avgjørelse i en sak blir vanligvis kalt en *dom*. I en straffesak vil det fremgå av dommen om tiltalte er funnet skyldig i de lovbrudd han er tiltalt for og hvor streng straff han skal få. Den endelige avgjørelsen i en sivil sak blir også kalt en dom. Andre rettslige avgjørelser, både i sivile saker og straffesaker, blir kalt *kjennelse* eller *beslutning*. Dette kan gjelde spørsmål om selve behandlingen av saken, som for eksempel om den skal avvises eller om et vitne skal nektes ført. Avgjørelsen av om en siktet skal varetektsfengsles blir for eksempel kalt en kjennelse.

Dersom man er uenig i den avgjørelsen som er truffet, kan saken bringes inn for en høyere domstol. I hovedregelen kalles dette anke i saker som gjelder dommer, og *kjæremål* i saker som gjelder kjennelser og beslutninger.

Domstolenes behandling av straffesaker

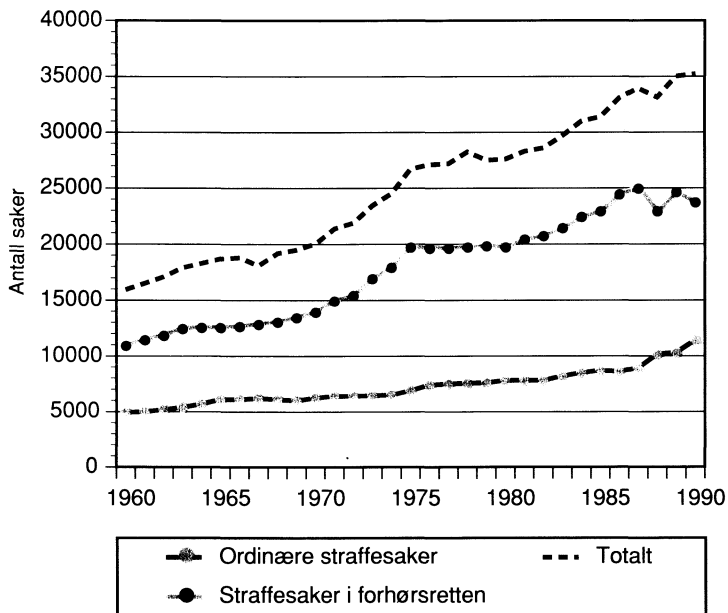
I ordinære straffesaker i herreds- og byretten består retten av en fagdommer (juridisk dommer) og to lekdommere. Påtalemyndigheten fører saken på vegne av det offentlige. Tiltalte har adgang til å ha forsvarer. Utgiftene dekkes som regel av det offentlige. Dersom siktede har tilstått at han har begått de lovbrudd han er siktet for, avgitt uforbeholden tilståelse, kan saken etter påtalemyndighetens begjæring og med samtykke fra siktede behandles på en forenklet måte av en fagdommer i forhørsretten. Siktede har vanligvis ikke forsvarer. I tillegg til å dømme i straffesaker, behandler forhørsretten også blant annet begjæringer fra politiet om samtykke til ran-

saking og beslag og tar stilling til om en siktet skal varetektsfengsles. Forhørsretten foretar også rettslige avhør og avholder bevisopptak i saker som skal gå for en annen domstol.

Tallene nedenfor gjelder saker som kom inn til domstolene i 1990. De viser ikke hvor mange saker som ble avgjort dette året.

- Det kom inn 11 400 ordinære straffesaker til by- og herredsrettene. 23 800 straffesaker ble pådømt på forenklet måte ved forhørsrettene. To av tre straffesaker som blir behandlet på laveste trinn i domstols-systemet, blir altså avgjort i forhørsretten.
- I tillegg mottok forhørsretten 3 700 begjæringer om bevisopptak og 4 300 begjæringer om varetektsfengslinger.
- I alt kom det inn vel 35 200 straffesaker til herreds- og byrettene, til pådømming eller annen avgjørelse.

Tallet på straffesaker ved herreds- og byrettene er mer enn fordoblet siden 1960



Mindre enn to prosent av alle straffesaker behandles av lagmannsrett i første instans. Retten settes da med tre fagdommere og en jury på ti lekdommere. Juryens oppgave er å avgjøre om tiltalte er skyldig eller ikke. Dersom tiltalte blir funnet skyldig, bestemmer fagdommerne sammen med fire av jurymedlemmene hvilken straff tiltalte skal få.

En sak tas opp av lagmannsretten i annen instans til *fornytt behandling*, dersom påtalemyndigheten eller tiltalte ikke er enig med den bevisvurde-

ring av skyldspørsmålet som er gjort av herreds- eller byretten og Høyesteretts kjæremålsutvalg samtykker i fornyet behandling. Saken blir da behandlet på nytt, denne gang i lagmannsretten.

I tillegg til å dømme i straffesaker behandler lagmannsretten kjæremål over kjennelser i herreds- eller byretten, f.eks. fengslingskjennelser. Tre fagdommere foretar behandling av kjæremål.

- Lagmannsrettene mottok 2 770 straffesaker til behandling i 1990, herav 350 saker til førsteinstansbehandling, 48 til fornyet behandling og 2 370 til kjæremål.

Høyesterett behandler anker over dommer avsagt av herreds- og byretten og lagmannsretten. I tillegg behandler den kjæremål over andre avgjørelser truffet av lagmannsretten. Anken må foreligge senest 14 dager etter at dom er avsagt.

- Høyesterett fikk henvist 270 straffesaker til behandling. Høyesteretts kjæremålsutvalg behandlet 2 200 straffesaker.

Domstolenes behandling av sivile saker

Domstolene dømmer også i sivile saker. Ett eksempel på slike saker er ekteskapsaker; saker som gjelder separasjon, skilsmisse, barnefordeling eller samværsrett. Andre eksempler er saker som angår løsøre eller fast eiendom, husleiesaker og erstatningssaker. Sakene er ofte mellom to private parter, men det offentlige, stat eller kommune, kan også være part. Partene kan engasjere advokat til å føre saken for dem.

Det kan koste mye å gå til rettssak. Utgangspunktet er at den som taper, må betale utgiftene. Både ved forliksklage og når det tas ut stevning må det betales et gebyr for behandling av saken. Forliksbehandling koster i 1992 450 kroner, stevning til herreds- eller byrett koster 2 700 kroner. Utgiftene til advokat kan i visse tilfelle dekkes av det offentlige gjennom ordningen med fri rettshjelp. *Fri rettshjelp* er opprettet for å kunne gi folk med lave inntekter advokathjelp. Rettssikkerheten skal ikke være inntektsavhengig.

Staten yter økonomisk bistand til fri rettshjelp i form av:

- fri sakførsel
- fritt rettsråd
- fritak for rettsgebyr.

Forutsetningen for å gi fri rettshjelp er at søkeren oppfyller gitte økonomiske vilkår. En søknad vurderes dessuten i forhold til sakens art. Fritt rettsråd er rettshjelp utenfor de alminnelige domstoler, som omfatter hjelp til å sette opp juridiske dokumenter eller opplysninger om rettsregler, råd og veiledning. Fri sakførsel er rettshjelp innenfor domstoler og forvaltningsorganer. Fritak for rettsgebyr begrenser seg til å gjelde bare dette. Inntektsgrensen for fri rettshjelp er i 1992 65 000 – 85 000 kr, avhengig av forsørgelsesbyrde.

- 142 millioner kroner ble brukt til fri rettshjelp i 1990. Her inngår rettshjelpstilbud som drives av studenter; Jussbuss, Juridisk rådgivning for kvinner og Jussformidlingen i Bergen og Tromsø og rettshjelpsvirksomhet som drives i Indre Finnmark.
- Utgiftene går først og fremst med til å dekke lønn. Advokatenes time-lønn er i 1992 495 kroner.

Forliksrådene i 1990:

De fleste sivile saker behandles i forliksråd. Forliksrådene fikk i 1988 utvidet fullmakt, slik at flere saker nå kan avgjøres der.

- Forliksrådene behandlet 189 000 saker. 93 prosent ble avgjort her, mens sju prosent ble henvist videre til by- og herredsrett.
- 82 prosent av sakene som ble ferdigbehandlet i forliksråd endte med dom. De aller fleste ved uteblivelsesdom, fordi en av partene ikke møtte da saken skulle behandles i forliksrådet. Vanligvis er dette den det anlegges sak mot. Den som møter, får medhold.
- 13 000 saker ble henvist videre til by- og herredsrettene.

Herreds- og byrettene i 1990:

- Herreds- og byrettene mottok 16 600 sivile saker til behandling, 46 prosent av sakene endte i forlik.
- Det ble avsagt dom i 50 prosent av sakene. Gjennomsnittlig behandlingstid var 233 dager.

Lagmannsrettene i 1990:

- Lagmannsrettene mottok 1 800 sivile saker til behandling. 62 prosent av de innkomne sakene endte med dom. Det innkom 1 100 kjæremål.

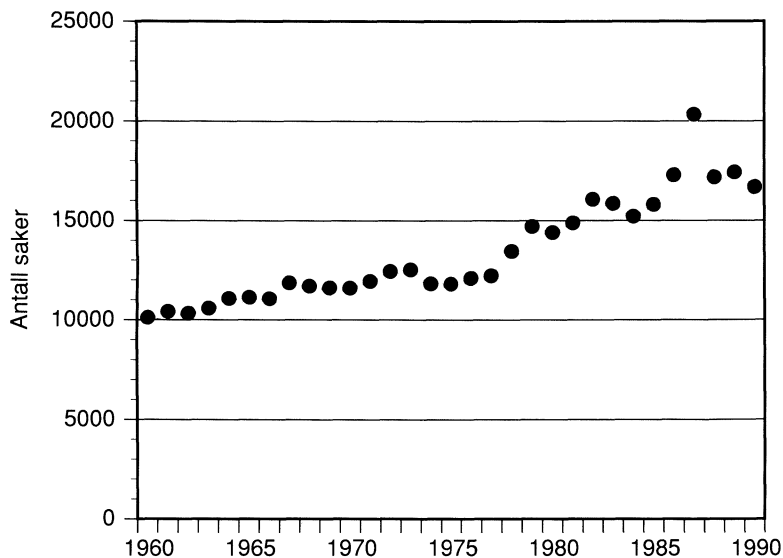
Høyesterett i 1990:

- Høyesterett mottok 320 ankesaker. Det ble avsagt dom i 18 prosent av sakene. Kjæremålsutvalget behandlet 800 sivile saker.

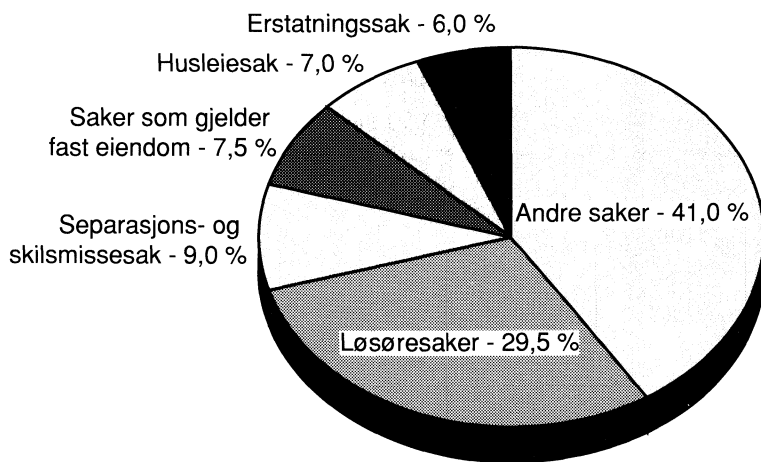
Domstolenes oppgaver ellers

Domstolene har andre oppgaver enn å dømme i sivil- og strafferettslige saker. Har myndighetene truffet vedtak om *ekspropriasjon*, det vil si at ting eller rettigheter må avstås til fordel for det offentlige eller private, er det domstolene som ved skjønn fastsetter erstatningssummen. Domstolene behandler også tvister i forbindelse med *tvangsfullbyrdelse*. De sørger for

**Sivile saker innkommet til by- og herredsrettene
1960-1990. Generell økning hele perioden -
nedgang de siste tre år**



**En av tre sivile saker behandlet i by-
og herredsrett gjaldt løøsøre (1990)**



at de som har fått sin rett fastslått gjennom domstolene, faktisk får det de har krav på. Namsretten og namsmannen bistår med å få tvangsfullbyrdet krav som ikke oppfylles frivillig. Tvister i forbindelse med skifte av bo, fordeling av verdiene i et dødsbo eller felleseiebo, behandles også av domstolene.

Herreds- og byrettene har dessuten enkelte forvaltningsmessige oppgaver. Som namsrett behandler herreds- og byrettene begjæringer om tvangsauksjon. Som skifterett registrerer den samtlige dødsfall og kontrollerer at vilkåret for privat skifte, uskifte osv. foreligger. Den er også ansvarlig for offentlig skifte av døds- og felleseiebo samt konkursbo. Herreds- og byrettene er tillagt føringen av Tinglysingsregisteret. Som notarialmyndighet (Notarius Publicus) foretar domstolene blant annet attestasjoner på dokumenter og bistår ved offentlige trekninger. En annen praktisk oppgave er borgerlige vigsler. Domstolene innkrever dessuten rettsgebyr, dokumentavgift og arveavgift.

Tvangsauksjoner

By- og herredsrett behandler som namsrett saker som gjelder *tvangsauksjon*. Det vil si at de sørger for at verdien av fast eiendom og løsøre blir realisert for å dekke en kreditors fordring, når kreditor begjærer det.

- By- og herredsrettene tok imot 25 600 begjæringer om tvangsauksjon i 1990. I overkant av ti prosent av tilfellene resulterte begjæringen i tvangsauksjon. Det ble avholdt 3 400 tvangsauksjoner – over tre ganger så mange som bare fem år tidligere.

Konkurser

En person som ikke har midler til å oppfylle sine økonomiske forpliktelser når de forfaller, kan slås konkurs. Skifteretten overtar da administrasjonen over det personen eier og fordeler dette mellom dem som har penger til gode etter bestemte regler og prioriteringer.

Døds- og felleseiebo

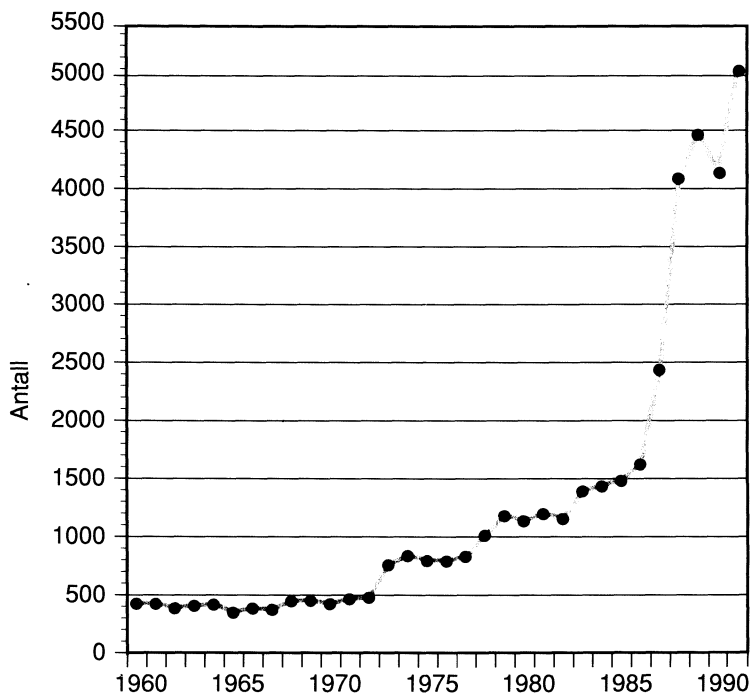
Herredsretten og byretten bistår med fordeling av verdier til etterkommere ved dødsfall, dødsbo og verdiene ved oppløsning av *felleseiebo*.

- Av 46 000 dødsfall i Norge i 1990 ble over 90 prosent av boene overlatt til privat skifte, det vil si at arvingene tok hånd om boet.
- Offentlig skifte ble igangsatt ved 2 363 dødsbo og 451 felleseiebo.

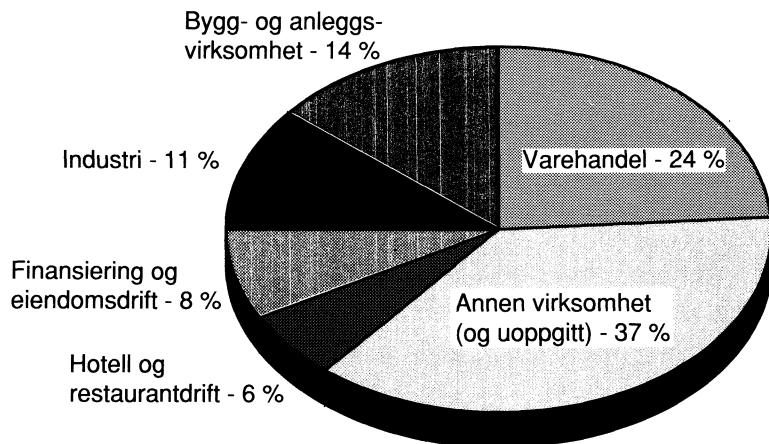
Tinglysning

Herreds- og byrettene registrerer eller foretar *tinglysning* av dokumenter vedrørende fast eiendom. Enkelte steder, for eksempel i Oslo, er det et eget byskriverembete som tar seg av dette. Ved tinglysning oppnås rettsvern overfor tredjemann. Tinglysningen skjer ved at et utdrag av et dokument offentliggjøres, f.eks. kommer inn i et register. For tinglysning betales det et gebyr til staten, i 1992 på 675 kroner.

Det siste tiåret er antallet åpnete konkurser og akkordforhandlinger firedoblet

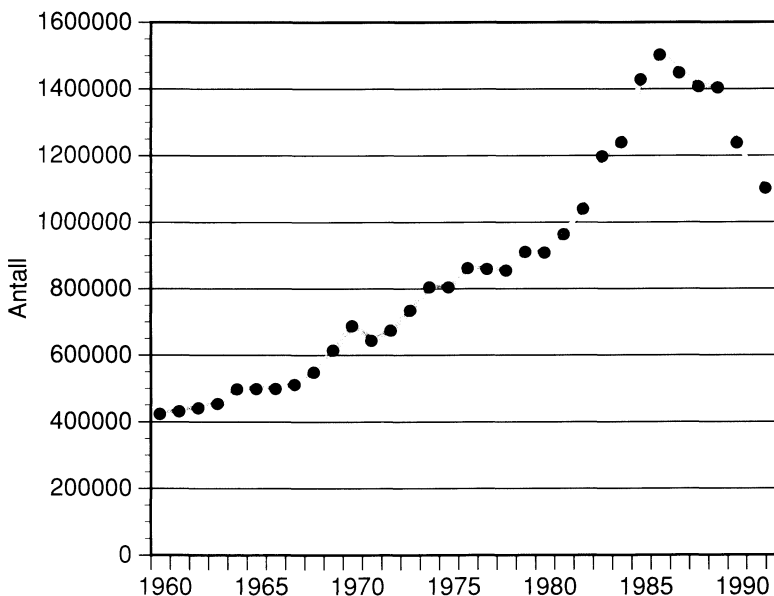


Flest konkurser i varehandelen (1991)



- I 1990 ble det tinglyst 1,2 millioner dokumenter
- 970 000 dokumenter som angår fast eiendom ble tinglyst i grunnbøkene
- 390 000 dokumenter som angår løsøre og 5 900 som angår ektepakter ble tinglyst i Løsøreregisteret i Brønnøysund.

Tallet på tinglyste dokumenter er mer enn tredoblet siden 1960



Vigslar

Sorenskrivere ved herredsrettene og byrettsdommer, byfogd ved byrettene og enkelte særlige byfogdsenheter foretar *borgerlige vigslar*.

- I 1990 ble 6 900 par viet borgerlig ved domstolene. Det utgjør 32 prosent av det totale antall vigslar dette år.

Hva koster domstolene?

Utgiftene til domstolene var i 1991 på 650 millioner kroner. Domstolene bidrar imidlertid også til statens inntekter. De innkrever rettsgebyr i forbindelse med de oppgaver som utføres. Rettsgebyr må for eksempel betales dersom man vil anlegge en sivil sak eller dersom man ønsker et bo skiftet offentlig. Gebyrets størrelse varierer etter hvilken oppgave som skal utføres. I tillegg skal dokumentavgift betales til domstolene og

arveavgift, innkreves i visse tilfelle. Dokumentavgift er en avgift som betales blant annet ved tinglysing av skjøter på fast eiendom.

Utgiftene til domstolene fordelte seg slik i 1991:

Høyesterett: 17 millioner kroner

Lagmannsrettene: 70 millioner kroner

Herreds- og byrettene: 562 millioner kroner.

I tillegg kommer utgifter til advokater, sakkyndige og lekdommere på vel 80 millioner kroner og støtte til fri rettshjelp på 42 millioner kroner.

Domstolene krevde i 1991 inn:

Rettsgebyr: 850 millioner kroner

Dokumentavgift: 840 millioner kroner.

Vedlegg

Kilder:

Kapittel 1

Norges Lov 1685-1989, Det juridiske fakultet, Universitetet i Oslo, 1989.

Kapittel 2

Levekårsundersøkelsene 1983,1987,1991. Statistisk sentralbyrå.

Ulla Haslund: 'Kriminaliteten i 80-årene: Fortsatt sterk økning, mest for volds- og narkotikaforbrytelser'. Samfunnsspeilet nr. 1, 1991.

Jan Erik Kristiansen: 'Økt kriminalitet, men ingen økning i hverdagsvolden'. Samfunnsspeilet nr. 1,1992.

Kapittel 3

Levekårsundersøkelsene 1983, 1987, 1991. Statistisk sentralbyrå.

Jan Erik Kristiansen: 'Økt kriminalitet, men ingen økning i hverdagsvolden'. Samfunnsspeilet nr. 1, 1992.

Om drapsofre:

Kriminalpolitisen: Etterretningsstatistikk 1990.

Om erstatning til voldsofre:

Justisdepartementet: 'Justis- og politidepartementet'. Stortingsproposisjon nr. 1, 1991-92.

Opplysninger om forsikringsselskapenes utbetalinger er gitt av Norsk forsikringsforbund, informasjonsavdelingen.

Kapittel 4

NOS Kriminalstatistikk 1990. Statistisk sentralbyrå.

Om anmeldte lovbrudd:

Upubliserte tall fra NOS Kriminalstatistikk 1991, Statistisk sentralbyrå.

Om økonomisk kriminalitet:

Justisdepartementet: 'På jakt etter hvitsnippkriminelle'. Politiets årbok 1990.

Justisdepartementet: 'Om bekjempelse av kriminalitet'. Stortingsmelding nr. 23, 1991-1992.

Kapittel 5

NOS Kriminalstatistikk 1990. Statistisk sentralbyrå.

Historisk statistikk 1978. Statistisk sentralbyrå Statistisk årbok, for årene 1976-1991, Statistisk sentralbyrå.

Ulla Haslund: 'Kriminaliteten i 1980-årene: Fortsatt sterk økning, mest for volds- og narkotikaforbrytelser'. Samfunnsspeilet nr. 1, 1991.

Om kostnader ved kriminalitet:

Justisdepartementet: Stortingsmelding nr. 23, 1991-1992 'Om bekjempelse av kriminalitet'.

Beregninger av promillekjøringens faktiske omfang:

Alf Glad: "Omfanget av og variasjonen i promillekjøringen". Transportøkonomisk institutt, 1985.

Kapittel 6

NOS Kriminalstatistikk 1990. Statistisk sentralbyrå.

Justisdepartementet: 'Om bekjempelse av kriminalitet'. Stortingsmelding nr. 23, 1991-1992.

Kapittel 7

Justisdepartementet: 'Om bekjempelse av kriminalitet'. Stortingsmelding nr. 23, 1991-1992.

Johs. Andenæs: 'Alminnelig strafferett'. 3. utgave Universitetsforlaget 1989.

Norges Lover 1685-1989, Det juridiske fakultet, Universitetet i Oslo, 1989.

Om konfliktråd:

Trude Brita Nergård: 'De norske konfliktrådene, et eksempel på symbolpolitikk' i Nordisk tidskrift for kriminalvitenskap 1991:3.

Kapittel 8

Johs. Andenæs: 'Alminnelig strafferett', 3. utgave Universitetsforlaget 1989 Norges Lover 1685-1989, Det juridiske fakultet, Universitetet i Oslo, 1989.

Opplysningene om søknader om benådning er gitt av Justisdepartementet, Kriminalomsorgsavdelingen.

Kapittel 9

NOS Kriminalstatistikk 1990, Statistisk sentralbyrå.
Justisdepartementet: 'Justis- og politidepartementet'. Stortingsproposisjon nr. 1, 1991-92.

Om promillekjørere:

Peter Christensen og Stein Fosser: "Analyse av 1 053 promillekjøringsaker i Norge". Transportøkonomisk institutt, 1980.
Liv Hilde Birkelund: '1980-årene: Straffesakene økte mindre enn forbrytelsene'. Samfunnsspeilet nr. 1, 1991.

Om sosial bakgrunn blant straffede:

Berit Otnes: 'Kriminalitet og straff i ulike livsfaser'. Samfunnsspeilet nr. 1, 1987.
Berit Otnes: 'Straffbares sosiale bakgrunn, 1980-1981' Rapporter 86/21, SSB 1986.

Kapittel 10

NOS Kriminalstatistikk 1990, Statistisk sentralbyrå NOS.
Kriminalstatistikk Reaksjoner 1970, Statistisk sentralbyrå.
Liv Hilde Birkelund: '1980-årene: Straffesakene økte mindre enn forbrytelsene'. Samfunnsspeilet nr. 1, 1991.

Om innkrevde bøter fra Statens innkreivingsentral:

Justisdepartementet: 'Justis- og politidepartementet'. Stortingsproposisjon nr. 1, 1991-92.

Kapittel 11

Justisdepartementet: 'Justis- og politidepartementet'. Stortingsproposisjon nr. 1, 1991-92 .
Norges Lover 1685-1989. Det juridiske fakultet, Universitetet i Oslo, 1989.
NOS Kriminalstatistikk 1990, Statistisk sentralbyrå.
Johs. Andenæs: 'Alminnelig strafferett', 3. utgave Universitetsforlaget 1989.

Opplysninger om innsatte i fengslene 1990:

Upubliserte tall fra NOS Kriminalstatistikk 1990.

NOS Kriminalstatistikk Fanger, for årene 1976-1979.

NOS Kriminalstatistikk 1980-1989.

Inger Marie Friedhov: 'Alt som før? Om norske fangers sosiale- og skolebakgrunn', Justisdepartementet 1991.

Opplysninger om bruk av refsels- og tvangsmidler i fengslene er gitt av Justisdepartementet, Kriminalomsorgsavdelingen.

Kapittel 12

NOS Kriminalstatistikk 1990. Statistisk sentralbyrå.

NOS Tilbakefallstatistikk 1962. Statistisk sentralbyrå.

Johs. Andenæs: 'Alminnelig strafferett'. 3. utgave, Universitetsforlaget 1989.

Kapittel 13

Nordisk kriminalstatistikk 1950-1980. Nordisk statistisk sekretariat, København 1982.

Nordisk statistisk årsbok 1991. Nordisk statistisk sekretariat, København 1991.

Nordic Criminal statistics 1950-1989. Summary of a Report. Nordisk statistisk sekretariat, København 1991.

Kapittel 14

Norges Lov 1685-1989, Det juridiske fakultet, Universitetet i Oslo, 1989.

Statens informasjonstjeneste: 'Samfunnsboka 1990/91'. Universitetsforlaget, 1990.

Justisdepartementet: 'Justis- og politidepartementet'. Stortingsproposisjon nr. 1, 1991-92.

Forretningsstatistikk for Høyesterett, lagmansrettene og by- og herredsrettene for årene 1960-1986, Justisdepartementet.

Om konkurser og tvangsaksjoner:

Statistisk ukehefte 1992:6. Statistisk sentralbyrå.

Statistisk månedshefte 1992:2. Statistisk sentralbyrå.

Om behandling i forlikråd:

Statistisk ukehefte 1991:27. Statistisk sentralbyrå.

Her får du vite

- hva kriminalitet er
- hvor mye kriminaliteten har økt
- hvor mange voldtekter, drap og tyverier som blir anmeldt til politiet
- hvem som utsettes for tyveri og voldsforbrytelser
- hvilke forbrytelser som oftest blir oppklart
- hvem lovbryterne er
- hva slags straff de får
- hvor lange fengselsstraffer som gis
- hvem som sitter i fengsel
- hvilke oppgaver politi og domstoler har

og mye mer...

Publikasjonen utgis i kommisjon
hos Akademika, Oslo og er til
salgs hos alle bokhandlere.
Pris kr. 70,-
ISBN 82-537-3667-3