

Byggekostnadsindekser 1984 – 1993



**Statistisk
sentralbyrå**

POSTBOKS 1260
2201 KONGSVINGER
TLF. 62 88 50 00

Innhold:

Innledning	2
Figurer	3
Byggekostnadsindeks, enebolig av tre	4
Byggekostnadsindeks, rekkehus av tre	5
Byggekostnadsindeks, boligblokk	6
Byggekostnadsindeks veger	7
Byggekostnadsindeks veger, vedlikehold	8
Byggekostnadsindeks vannkraftanlegg	9
Informasjon	10
Byggekostnadsindeks på SSB-data	11

Innledning

Dette heftet (publikasjon) er laget som et supplement til vår abonnementsordning på byggkostnadsindeksen. I tillegg til tidsserietabeller gis det en kort orientering om indeksene og eksempler på utregning av endring i indeksene. Vektgrunnlaget for veger er revidert fra og med 2. kvartal 1991, basert på Vegdirektoratets driftsregnskap for 1989.

Byggekostnadsindeks for boliger

Byggekostnadsindeks for boliger måler endringene i kostnader til oppføring av boliger. Noen kostnader er holdt utenfor, f.eks. kjøp av tomt, opparbeiding av veg, vann og kloakk fram til tomta, avgifter og gebyrer, prosjekteringskostnader og byggelånsrenter.

Byggekostnadsindeks for anlegg

Byggekostnadsindeks for veger er utarbeidet av SSB i samråd med Vegdirektoratet. Indekser for vannkraftanlegg er utarbeidet i samråd med Vassdragsregulantenes forening og Entreprenørenes Landssammenslutning. Disse indeksene omfatter bare de bygge- og anleggstekniske arbeidene med et kraftanlegg. Kostnader til kjøp og installasjon av generatorer og turbiner er derfor holdt utenfor. Anleggs-indeksene er utarbeidet f.o.m. 1. kvartal 1985.

Bruk av indekser

Et viktig brukerområde for disse indeksene er knyttet til pris- og/eller kostnadsregulering i henhold til inngåtte kontrakter. For de som står i ferd med å inngå slike kontrakter, vil vi minne om hvor viktig det er å presisere hvilke indekser som legges til grunn i kontrakten. Eks.: Dersom byggkostnadsindeks for enebolig av tre, delindeks for byggearbeider unntatt stein-, jord- og sementarbeid legges til grunn, bør dette gå klart fram av kontrakten.

Abonnement

Ved bestilling av abonnement (kr 220,-) kan man henvende seg til:

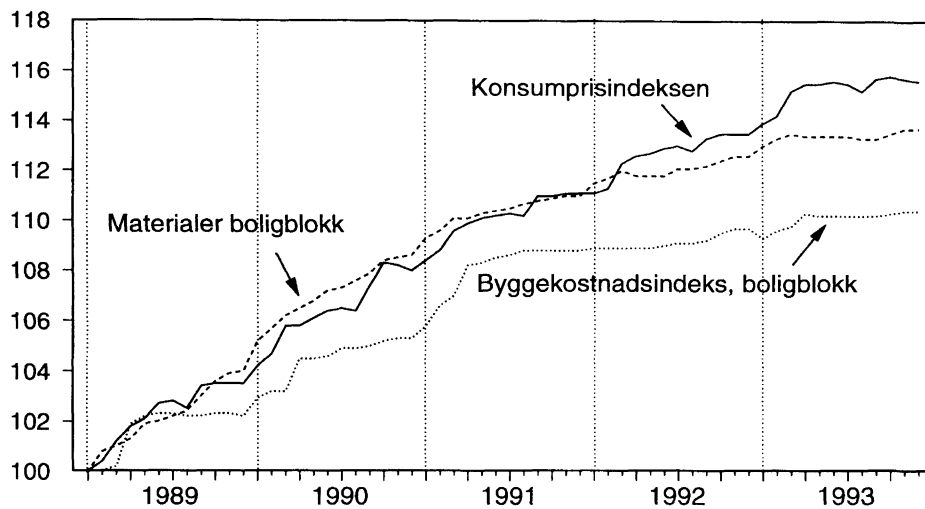
Statistisk sentralbyrå
Postboks 1260
2201 Kongsvinger
Tlf.: 62 88 50 00

Statistisk sentralbyrå
Salg og abonnementservice
Postboks 8131 Dep.
0033 Oslo
Tlf.: 22 86 45 00

Figurer

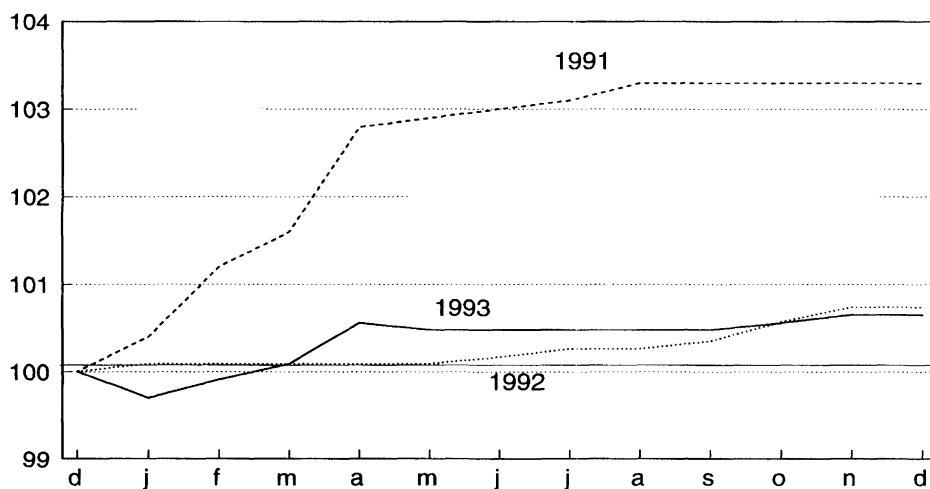
Byggekostnadsindeks, boligblokk.

Konsumprisindeksen. Januar. 1989 = 100



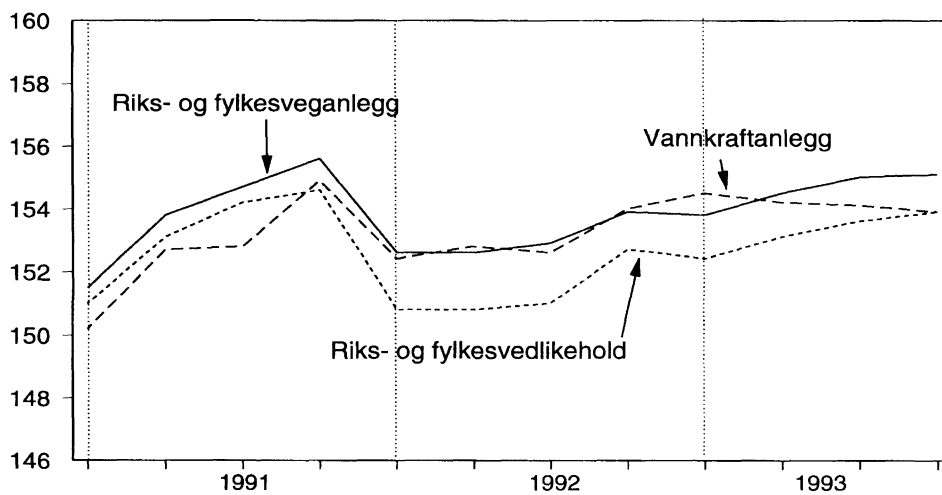
Byggekostnadsindeks for boligblokk

Desember foregående år = 100



Byggekostnadsindeks for anlegg

1. kvartal 1985=100



Byggekostnadsindeks for boliger.

Enebolig av tre. 1978 = 100

	A TOTAL (A = B + C)		B STEIN-, JORD- OG SEMENT- ARBEID		C BYGGE- ARBEIDER UNNTATT STEIN-, JORD- OG SEMENTARBEID		C,1 TØMRING OG SNEKRING		C,2 MALING, TAPETSERING OG LEGGING AV GOLVBELEGG		C,3 RØRLEGGER- ARBEID		C,4 ELEKTRIKER- ARBEID	
	I ALT	MATR.	I ALT	MATR.	I ALT	MATR.	I ALT	MATR.	I ALT	MATR.	I ALT	MATR.	I ALT	MATR.
VEKT %	100,0	100,0	25,5	19,4	74,5	80,6	52,3	60,3	7,1	5,8	7,4	8,0	4,9	4,5
1984	147,4	150,9	144,0	150,4	148,6	151,0	148,4	149,3	141,2	144,2	147,5	150,8	171,7	185,5
1985	154,5	158,3	150,2	156,5	156,0	158,7	155,1	156,0	149,7	154,4	157,2	161,7	183,4	199,2
1986	165,8	170,6	159,3	167,2	167,9	171,4	166,0	167,4	162,0	169,2	170,7	176,9	206,0	225,8
1987	184,5	186,1	177,4	180,2	186,8	187,4	183,1	182,0	182,4	185,5	193,6	197,8	233,1	254,1
1988	200,3	199,5	193,6	193,2	202,5	200,9	196,1	193,1	202,0	199,0	220,5	222,8	258,4	282,7
1989	208,5	207,3	202,1	201,6	210,7	208,6	201,4	197,1	214,1	213,7	238,7	244,5	278,3	308,1
1990	215,7	217,7	207,3	210,6	218,4	219,1	209,2	206,8	218,2	222,0	249,6	259,2	290,1	326,3
1991	222,3	224,0	214,2	216,9	224,9	225,4	214,7	211,5	223,4	228,4	262,1	274,0	302,8	345,3
1992	223,8	226,1	216,0	221,5	226,2	226,9	215,0	211,9	225,0	229,6	266,8	280,5	311,0	356,5
1993	224,2	227,6	217,0	224,1	226,5	228,1	214,3	211,6	224,1	229,6	270,4	286,7	321,1	377,2
1991														
Januar	218,3	221,7	210,5	215,1	220,8	222,9	211,4	210,0	218,8	226,7	255,4	268,1	293,9	335,2
Februar	219,8	222,4	212,4	216,0	222,1	223,6	212,4	210,2	220,6	227,1	259,3	271,9	295,3	335,5
Mars	220,6	223,4	213,0	216,6	223,0	224,7	213,1	210,8	220,8	227,3	260,3	273,1	300,4	345,1
April	222,5	223,6	215,0	216,8	224,9	224,9	214,7	211,0	223,6	228,0	261,7	273,4	303,0	345,4
Mai	222,7	223,9	214,8	216,8	225,3	225,3	215,1	211,4	223,8	228,4	262,4	274,4	303,3	345,4
Juni	223,2	224,3	215,0	217,0	225,8	225,7	215,5	211,6	224,0	228,4	263,4	275,4	304,1	346,7
Juli	223,2	224,5	215,0	217,2	225,8	225,7	215,5	211,8	224,5	228,9	263,7	275,4	304,1	346,7
August	223,4	224,7	215,0	217,2	226,2	226,2	215,9	212,2	224,5	228,7	263,7	275,4	304,1	346,7
September	223,6	224,9	215,0	217,4	226,2	226,4	215,9	212,4	224,7	228,9	263,7	275,1	304,4	347,0
Oktober	223,6	225,1	215,0	217,4	226,4	226,6	215,9	212,4	224,9	229,1	263,9	275,4	306,1	349,5
November	223,4	224,7	214,8	217,8	226,0	226,2	215,5	212,0	225,3	229,8	263,9	275,4	307,0	350,2
Desember	223,2	224,7	214,6	217,8	226,0	226,2	215,5	212,0	225,1	229,3	263,7	275,4	307,3	350,2
1992														
Januar	223,4	225,1	215,0	219,1	226,0	226,2	215,3	212,0	224,9	229,1	264,4	276,6	307,3	350,2
Februar	223,6	225,8	215,8	221,1	226,0	226,6	215,1	212,0	224,5	228,9	266,3	279,9	307,3	350,2
Mars	223,6	226,2	215,8	221,8	226,0	227,0	214,9	212,0	224,5	229,1	267,1	280,9	311,6	357,8
April	223,6	226,0	215,8	221,5	226,0	226,8	214,7	211,8	224,5	228,9	266,8	280,9	311,6	357,8
Mai	223,4	226,0	215,8	221,3	225,8	226,8	214,7	211,6	224,5	229,1	267,1	280,9	311,6	357,8
Juni	223,6	226,0	216,0	221,5	226,0	226,6	214,7	211,6	224,7	228,9	267,3	281,2	311,3	357,2
Juli	223,8	226,0	216,2	222,0	226,0	226,8	214,7	211,6	224,9	229,3	267,3	281,2	311,3	357,2
August	223,8	226,2	216,2	222,0	226,0	226,8	214,9	211,8	224,7	228,9	267,3	281,2	311,3	356,9
September	223,8	226,2	216,2	222,0	226,2	227,0	215,1	212,0	224,7	228,9	266,8	280,7	311,3	356,9
Oktober	224,0	226,4	216,6	222,0	226,4	227,0	215,1	212,0	225,1	229,3	267,1	280,7	312,1	358,1
November	224,2	226,6	216,4	222,0	226,8	227,7	215,5	212,4	226,4	232,0	267,1	280,7	312,7	359,1
Desember	224,2	226,6	216,4	221,8	226,8	227,4	215,3	212,4	226,7	232,2	267,1	280,7	312,7	359,1
1993														
Januar	223,0	227,1	215,0	222,0	225,6	227,9	214,1	212,0	223,4	230,0	267,3	283,2	316,1	370,0
Februar	223,6	227,7	216,0	223,8	226,0	228,3	214,3	212,2	223,4	230,0	268,8	285,4	316,7	370,6
Mars	223,8	227,9	216,2	224,2	226,2	228,5	214,1	212,2	224,0	231,1	269,5	286,4	319,3	375,7
April	224,2	227,5	217,3	224,2	226,4	227,9	214,3	211,4	224,3	229,3	270,2	285,9	322,1	378,3
Mai	224,2	227,5	217,5	224,6	226,4	227,7	214,1	211,2	224,5	229,5	270,2	286,2	321,8	377,9
Juni	224,2	227,3	217,5	224,6	226,4	227,7	214,1	211,0	224,5	229,5	270,7	286,7	321,8	377,9
Juli	224,2	227,3	217,5	224,4	226,4	227,7	214,1	211,0	224,3	229,3	270,7	286,7	321,8	377,9
August	224,2	227,3	217,5	224,2	226,4	227,7	214,1	211,2	224,3	229,3	270,7	286,9	321,0	376,3
September	224,4	227,5	217,3	224,2	226,6	227,9	214,5	211,4	224,0	229,1	271,0	287,2	321,2	376,7
Oktober	224,7	227,9	217,5	224,4	226,8	228,5	214,7	211,8	224,3	229,1	271,2	287,7	323,5	381,1
November	224,9	228,1	217,5	224,4	227,1	228,7	214,7	212,0	224,0	229,1	271,9	288,7	323,8	381,8
Desember	224,7	228,1	217,5	224,4	227,1	228,5	214,7	211,8	224,3	229,3	272,2	289,0	323,8	381,8

Byggekostnadsindeks for boliger.

Rekkehus av tre. 1978 = 100

	A TOTAL (A = B + C)		B STEIN-, JORD- OG SEMENT- ARBEID		C BYGGE- ARBEIDER UNNTATT STEIN-, JORD- OG SEMENTARBEID		C,1 TØMRING OG SNEKRING		C,2 MALING, TAPETSERING OG LEGGING AV GOLVBELEGG		C,3 RØRLEGGER- ARBEID		C,4 ELEKTRIKER- ARBEID	
	I ALT	MATR.	I ALT	MATR.	I ALT	MATR.	I ALT	MATR.	I ALT	MATR.	I ALT	MATR.	I ALT	MATR.
VEKT %	100,0	100,0	29,1	18,3	70,9	81,7	50,5	60,2	6,3	4,6	5,8	8,0	5,6	6,3
1984	148,0	153,0	144,2	153,9	149,5	152,8	148,2	149,6	145,4	153,6	149,4	153,7	172,0	185,5
1985	155,1	160,8	150,3	159,9	157,2	161,0	154,9	156,4	154,2	165,0	159,7	165,7	183,8	199,2
1986	166,2	173,6	159,1	171,3	169,2	174,1	165,5	167,3	166,2	180,0	174,8	183,2	206,4	225,8
1987	185,8	190,3	178,7	186,4	188,8	191,2	183,2	182,3	188,6	199,0	199,3	206,2	233,6	254,1
1988	203,3	204,9	197,9	200,7	205,6	205,9	196,9	193,7	209,8	214,0	228,9	234,7	259,0	282,7
1989	212,2	213,8	206,3	209,3	214,7	214,9	202,7	197,7	222,8	231,3	249,2	259,7	279,0	308,1
1990	218,9	224,9	210,1	219,3	222,6	226,0	210,2	207,9	226,9	241,0	261,0	276,2	291,0	326,3
1991	226,3	231,7	217,8	224,7	229,8	233,1	216,4	213,0	232,5	249,2	274,6	292,4	303,7	345,3
1992	228,0	233,9	219,9	227,0	231,4	235,3	217,0	214,1	234,2	250,4	279,6	299,1	312,0	356,5
1993	229,2	235,8	221,7	227,8	232,2	237,5	217,1	214,8	232,3	248,5	283,5	305,6	322,2	377,2
1991														
Januar	221,5	229,2	213,2	223,2	224,9	230,4	212,2	211,2	226,8	246,7	267,9	285,9	294,7	335,2
Februar	223,2	229,8	215,0	223,6	226,7	231,1	213,7	211,6	228,9	247,4	271,7	290,2	296,1	335,5
Mars	224,1	230,9	215,7	224,7	227,6	232,2	214,3	212,2	229,1	247,6	272,7	291,5	301,3	345,1
April	226,4	231,2	217,9	224,7	230,0	232,4	216,6	212,4	232,7	248,4	274,5	291,8	304,1	345,4
Mai	226,9	231,6	218,1	224,2	230,4	233,1	217,2	213,0	233,1	249,3	275,2	292,8	304,1	345,4
Juni	227,3	232,0	218,6	224,7	230,9	233,5	217,4	213,2	233,4	249,3	276,0	293,9	305,0	346,7
Juli	227,5	232,3	218,8	224,9	231,1	233,7	217,4	213,2	234,1	250,3	276,2	293,9	305,0	346,7
August	227,5	232,3	219,0	225,1	231,1	233,9	217,6	213,7	233,8	249,6	276,2	293,9	305,3	346,7
September	227,7	232,5	219,2	225,1	231,1	233,9	217,6	213,9	234,1	249,8	276,2	293,6	305,6	347,0
Oktober	227,7	232,7	219,2	225,1	231,3	234,2	217,6	213,9	234,5	250,5	276,5	293,9	307,3	349,5
November	227,7	232,7	219,2	225,3	231,3	234,2	217,4	213,9	235,0	251,2	276,2	293,9	307,9	350,2
Desember	227,7	232,7	219,2	225,3	231,3	234,2	217,4	213,9	234,5	250,0	276,2	293,9	308,4	350,2
1992														
Januar	227,7	232,9	219,4	226,4	231,1	234,4	217,2	213,9	234,1	249,8	277,0	295,2	308,4	350,2
Februar	227,7	233,4	219,4	226,8	231,1	234,8	217,0	214,1	233,6	248,6	279,0	298,4	308,4	350,2
Mars	227,7	234,0	219,4	227,2	231,1	235,3	216,8	214,1	233,4	249,1	279,8	299,8	312,4	357,8
April	227,7	233,6	219,6	226,8	231,1	235,1	216,6	213,9	233,4	249,1	279,8	299,5	312,4	357,8
Mai	227,7	233,8	219,6	226,8	231,1	235,1	216,6	213,9	233,6	250,0	279,8	299,8	312,4	357,8
Juni	227,9	233,8	219,8	227,0	231,1	234,8	216,6	213,7	233,8	249,6	280,1	299,8	312,4	357,2
Juli	227,9	233,8	219,8	227,2	231,3	235,1	216,8	213,7	234,3	250,5	280,1	299,8	312,4	357,2
August	227,9	233,8	220,0	227,2	231,3	235,1	216,8	213,9	233,8	249,3	280,1	299,8	312,1	356,9
September	228,1	234,0	220,0	227,2	231,5	235,3	217,0	214,3	233,8	249,3	279,8	299,3	312,1	356,9
Oktober	228,4	234,2	220,2	227,2	231,7	235,7	217,4	214,5	234,3	249,8	280,1	299,5	313,3	358,1
November	228,8	234,7	220,6	227,5	232,2	236,2	217,6	214,7	236,1	254,6	279,8	299,3	313,9	359,1
Desember	228,8	234,7	220,8	227,2	232,2	236,2	217,6	214,7	236,3	254,8	279,8	299,3	313,9	359,1
1993														
Januar	227,7	234,9	220,2	227,5	230,9	236,6	216,2	214,5	231,8	250,5	280,3	301,9	317,3	370,0
Februar	228,1	235,6	220,8	228,1	231,1	237,0	216,4	214,9	231,6	249,8	282,1	304,3	317,6	370,6
Mars	228,4	236,0	221,0	228,1	231,5	237,7	216,4	214,9	232,2	251,5	282,8	305,4	320,4	375,7
April	229,4	235,8	222,1	228,1	232,4	237,3	217,2	214,7	232,5	247,6	283,4	305,1	323,0	378,3
Mai	229,2	235,6	221,9	227,9	232,4	237,3	217,2	214,5	232,5	248,1	283,4	305,1	323,0	377,9
Juni	229,4	235,6	221,9	'227,7	232,4	237,3	217,2	214,5	232,5	247,9	283,6	305,7	323,0	377,9
Juli	229,4	235,6	222,1	'227,7	232,4	237,3	217,2	214,5	232,7	248,1	283,6	305,7	323,0	377,9
August	229,4	235,6	222,1	'227,7	232,4	237,3	217,2	214,7	232,5	248,1	283,9	305,9	322,1	376,3
September	229,4	235,8	222,1	'227,7	232,4	237,5	217,4	214,9	232,2	247,2	283,9	305,9	322,1	376,7
Oktober	229,7	236,2	222,1	'227,7	232,8	237,9	217,6	215,1	232,5	247,6	284,4	306,5	324,7	381,1
November	229,9	236,4	222,1	'227,9	233,0	238,2	217,8	215,3	232,2	247,4	284,9	307,5	325,0	381,8
Desember	229,9	236,4	222,1	'227,7	233,0	238,2	217,6	215,3	232,5	247,9	285,1	307,8	325,0	381,8

Byggekostnadsindeks for boliger.

Boligblokk. 1978 = 100

	A TOTAL (A = B + C)		B STEIN-, JORD- OG SEMENT- ARBEID		C BYGGE- ARBEIDER UNNTATT STEIN-, JORD- OG SEMENTARBEID		C,1 TØMRING OG SNEKRING		C,2 MALING, TAPETSERING OG LEGGING AV GOLVBELEGG		C,3 RØRLEGGER- ARBEID		C,4 ELEKTRIKER- ARBEID	
	I ALT	MATR.	I ALT	MATR.	I ALT	MATR.	I ALT	MATR.	I ALT	MATR.	I ALT	MATR.	I ALT	MATR.
VEKT %	100,0	100,0	44,6	33,2	55,4	66,8	30,3	38,4	6,0	5,0	6,2	9,2	6,7	7,4
1984	147,5	153,9	144,5	153,3	149,8	154,2	148,3	150,2	144,9	153,2	148,9	153,7	172,0	185,5
1985	154,3	161,3	150,0	157,8	157,8	163,0	155,6	157,9	152,9	163,4	159,1	165,7	183,8	199,2
1986	165,5	174,6	159,0	168,6	170,9	177,7	166,1	168,9	165,0	178,9	173,9	183,2	206,4	225,8
1987	185,3	191,1	178,3	182,5	191,1	195,4	184,0	183,5	187,6	198,1	198,6	206,2	233,6	254,1
1988	203,6	205,8	197,0	195,3	209,0	211,1	197,3	194,2	209,2	213,1	228,2	234,6	259,0	282,7
1989	213,7	217,2	206,2	205,9	219,9	223,0	203,9	199,2	222,0	230,4	248,1	259,6	279,0	308,1
1990	219,6	227,8	210,0	214,8	227,8	234,6	211,4	209,6	225,6	239,7	259,5	276,1	290,7	326,3
1991	227,2	234,7	217,4	219,4	235,5	242,7	218,2	215,4	231,1	247,6	272,7	292,2	302,6	345,3
1992	229,5	238,2	219,9	223,8	237,6	245,7	219,0	216,7	232,4	247,8	277,6	298,8	310,4	356,5
1993	231,4	241,1	222,6	226,2	238,9	248,8	219,5	217,7	229,5	243,4	281,2	305,3	318,8	377,2
1991														
Januar	222,3	232,4	213,2	218,9	230,1	239,4	213,6	213,2	225,3	245,0	265,8	285,9	293,6	335,2
Februar	224,0	233,0	214,8	219,4	231,9	240,1	215,0	213,6	227,3	245,7	269,8	289,9	295,3	335,5
Mars	224,9	234,1	215,3	219,8	232,8	241,5	215,9	214,4	227,8	245,9	270,8	291,2	299,6	345,1
April	227,5	234,1	217,9	219,4	235,5	241,9	218,4	214,8	231,1	246,9	272,6	291,5	303,0	345,4
Mai	227,7	234,4	217,5	217,9	236,2	242,8	219,0	215,4	231,6	247,6	273,4	292,6	303,0	345,4
Juni	228,1	234,8	218,1	218,7	236,6	243,1	219,4	215,6	232,0	247,6	274,1	293,6	303,9	346,7
Juli	228,3	235,0	218,1	218,9	236,9	243,5	219,4	215,8	232,5	248,8	274,1	293,6	303,9	346,7
August	228,6	235,3	218,6	219,6	236,9	243,5	219,6	216,2	232,5	248,1	274,4	293,6	304,1	346,7
September	228,6	235,5	219,0	219,8	236,9	243,7	219,6	216,5	232,7	248,5	274,4	293,4	304,4	347,0
Oktober	228,8	235,7	218,8	219,6	237,3	244,2	219,6	216,5	233,2	249,2	274,6	293,6	305,9	349,5
November	228,8	235,9	218,8	220,2	237,3	244,2	219,6	216,5	233,4	250,0	274,4	293,6	306,7	350,2
Desember	228,8	235,9	218,8	220,0	237,3	244,2	219,4	216,5	233,2	248,3	274,4	293,6	307,3	350,2
1992														
Januar	229,0	237,0	219,4	222,3	237,1	244,4	219,2	216,7	232,7	248,1	275,1	294,7	307,3	350,2
Februar	229,0	237,5	219,4	222,9	237,3	245,1	219,0	216,9	232,0	246,9	277,2	298,2	307,3	350,2
Mars	229,0	238,2	219,4	223,4	237,5	245,8	218,8	216,9	231,8	247,6	277,7	299,5	310,7	357,8
April	229,0	237,7	219,2	222,7	237,3	245,3	218,4	216,2	231,8	247,4	277,7	299,3	310,7	357,8
Mai	229,0	237,7	219,2	222,7	237,3	245,6	218,4	216,2	232,0	248,1	277,7	299,5	310,7	357,8
Juni	229,2	237,7	219,6	222,7	237,5	245,6	218,6	216,0	232,5	247,8	278,2	299,5	310,7	357,2
Juli	229,4	238,4	220,0	224,2	237,5	245,6	218,6	216,0	232,7	248,8	277,9	299,5	310,7	357,2
August	229,4	238,4	220,0	224,2	237,5	245,6	218,8	216,5	232,3	247,4	277,9	299,5	310,4	356,9
September	229,6	238,6	220,0	224,4	237,8	246,0	219,0	216,9	232,3	247,6	277,7	299,0	310,4	356,9
Oktober	230,1	239,0	220,4	224,6	238,2	246,3	219,4	217,1	232,7	247,8	277,9	299,3	311,6	358,1
November	230,5	239,3	221,2	225,5	238,2	246,5	219,6	217,3	232,7	248,1	277,9	299,0	312,1	359,1
Desember	230,5	239,3	221,4	225,5	238,4	246,5	219,6	217,3	232,9	248,1	277,9	299,0	312,1	359,1
1993														
Januar	229,8	240,2	221,4	225,9	237,3	247,4	218,4	217,3	228,9	244,7	278,2	301,7	314,1	370,0
Februar	230,3	240,8	221,9	226,7	237,5	248,1	218,8	217,7	228,4	244,0	279,7	304,1	314,4	370,6
Mars	230,7	241,3	221,9	226,7	238,0	248,8	218,8	217,9	229,1	245,5	280,5	305,1	317,0	375,7
April	231,8	241,0	223,1	226,7	239,1	248,6	219,6	217,7	229,8	243,1	281,0	304,6	319,9	378,3
Mai	231,6	241,0	222,9	226,5	239,1	248,6	219,6	217,5	230,0	243,3	281,2	304,9	319,6	377,9
Juni	231,6	241,0	222,9	226,5	239,1	248,6	219,6	217,5	229,8	243,1	281,5	305,4	319,6	377,9
Juli	231,6	241,0	222,9	226,3	239,1	248,6	219,6	217,3	229,8	243,3	281,5	305,4	319,6	377,9
August	231,6	240,8	222,7	225,7	239,1	248,6	219,6	217,5	229,8	243,1	281,7	305,7	318,7	376,3
September	231,6	240,8	222,7	225,7	239,1	248,8	219,8	217,7	229,6	242,4	281,7	305,7	319,0	376,7
Oktober	231,8	241,3	222,7	225,5	239,6	249,5	220,0	218,1	229,8	242,8	282,0	306,2	321,0	381,1
November	232,0	241,7	222,9	226,1	239,8	249,7	220,0	218,3	229,6	242,4	282,7	307,3	321,3	381,8
Desember	232,0	241,7	222,9	226,1	239,8	249,7	220,0	218,1	229,8	243,1	283,0	307,5	321,3	381,8

Byggekostnadsindeks for anlegg.

Riks- og fylkesveganlegg. 1. kv. 1985 = 100

	TOTALT				SPRENGNING		MASSE- FLYTTING		GRØFTER, KUMMER OG RØR	
	I ALT	MATR.	MASKIN	LØNN	I ALT	MATR.	I ALT	MATR.	I ALT	MATR.
Vekt	1000,0	447,9	362,4	189,7	102,1	44,5	146,5	14,8	112,5	28,4
1988.....	133,3	126,8	133,0	145,2	132,1	122,9	133,1	129,5	135,5	134,7
1989.....	137,3	132,8	136,9	146,1	136,9	131,1	137,0	134,7	140,6	142,0
1990.....	145,4	139,7	145,8	154,7	145,0	138,2	145,7	141,0	148,5	148,9
1991.....	153,9	145,1	154,9	168,1	153,7	144,4	154,6	145,5	158,1	155,8
1992.....	153,0	147,7	152,5	160,9	153,8	149,3	152,5	146,4	154,6	158,6
1993.....	154,6	148,6	156,7	159,0	157,3	154,4	156,1	146,5	154,9	159,8
1991										
1.kv.....	151,5	143,6	152,9	162,6	151,8	143,9	152,7	144,7	154,1	152,7
2.kv.....	153,8	144,7	154,4	168,9	153,6	144,2	154,2	145,0	158,6	156,5
3.kv.....	154,7	145,0	155,7	170,7	154,5	144,5	155,4	145,9	160,0	156,8
4.kv.....	155,6	146,9	156,4	170,2	154,8	144,8	156,1	146,4	159,8	157,1
1992										
1.kv.....	152,6	147,5	151,7	160,6	153,3	148,9	151,8	147,0	154,1	157,9
2.kv.....	152,6	147,5	151,7	160,8	153,5	149,2	151,8	146,0	154,3	158,0
3.kv.....	152,9	147,8	151,8	160,8	153,6	149,5	151,9	146,1	154,6	159,3
4.kv.....	153,9	147,9	154,7	161,3	154,8	149,5	154,5	146,3	155,5	159,3
1993										
1. kv.....	153,8	148,5	155,2	158,0	156,5	154,4	154,8	147,6	154,1	159,9
2. kv.....	154,5	148,8	156,4	159,3	157,1	154,3	155,8	146,1	155,0	159,9
3. kv.....	155,0	148,6	157,5	159,3	157,6	154,4	156,8	146,1	155,2	159,7
4. kv.....	155,1	148,6	157,8	159,3	157,9	154,5	157,1	146,0	155,2	159,7

	VEG- FUNDAMENT		VEGDEKKE		KOMPLETTE- RING		BRUER OG KAIER		ØVRIGE ARBEIDER	
	I ALT	MATR.	I ALT	MATR.	I ALT	MATR.	I ALT	MATR.	I ALT	MATR.
Vekt	109,7	48,9	21,2	11,3	149,8	76,3	66,3	41,3	291,9	182,5
1988.....	129,4	124,6	125,8	123,1	134,6	130,9	134,8	130,8	135,5	124,2
1989.....	133,8	130,0	130,8	128,6	138,8	136,9	139,7	137,8	138,4	129,1
1990.....	142,1	137,4	139,0	136,6	146,4	143,3	147,7	145,3	146,2	134,7
1991.....	150,1	143,8	146,9	143,4	153,9	147,3	155,4	150,3	154,6	138,9
1992.....	149,0	144,5	146,4	145,0	152,8	148,9	154,7	152,2	155,0	142,0
1993.....	151,1	144,6	148,1	145,4	153,7	148,9	155,0	152,5	156,0	142,8
1991										
1.kv.....	148,6	143,2	145,3	142,5	151,5	145,7	152,6	148,3	152,1	137,2
2.kv.....	149,6	143,3	146,5	142,9	153,9	147,4	155,8	150,7	154,2	138,2
3.kv.....	150,8	144,2	147,5	143,8	154,8	147,7	156,4	150,7	154,8	138,3
4.kv.....	151,3	144,6	148,2	144,5	155,3	148,3	156,7	151,3	157,3	141,7
1992										
1.kv.....	148,9	145,3	146,3	145,4	152,1	148,3	154,1	151,7	154,7	141,9
2.kv.....	148,5	144,2	145,9	144,6	152,4	148,6	154,3	151,9	154,8	142,0
3.kv.....	148,6	144,3	146,0	144,9	152,7	149,3	154,9	152,6	155,0	142,0
4.kv.....	150,1	144,3	147,2	144,9	153,8	149,3	155,3	152,6	155,6	142,1
1993										
1. kv.....	150,8	145,9	147,8	146,1	152,9	148,5	154,6	152,6	155,0	142,0
2. kv.....	150,7	144,2	147,8	145,1	153,9	149,2	155,3	152,9	156,2	143,0
3. kv.....	151,3	144,2	148,2	145,1	153,9	148,8	155,0	152,3	156,4	143,1
4. kv.....	151,4	144,1	148,4	145,1	154,1	148,9	155,0	152,2	156,5	143,1

Byggekostnadsindeks for anlegg.

Riks- og fylkesvegvedlikehold. 1. kv. 1985 = 100

	TOTALT				VEGKROPPEN, BRUER OG KAIER		DEKKER	
	I ALT	MATR.	MASKIN	LØNN	I ALT	MATR.	I ALT	MATR.
Vekt	1000,0	299,7	522,0	178,4	253,0	105,7	206,7	72,3
1988.....	131,9	125,8	133,0	145,2	132,9	127,0	127,2	122,3
1989.....	136,2	132,0	136,9	146,1	137,1	133,4	132,1	128,2
1990.....	144,5	139,1	145,8	154,7	145,5	140,6	140,5	136,4
1991.....	153,2	144,8	154,9	168,1	154,3	146,9	148,7	142,6
1992.....	151,3	147,0	152,5	160,9	153,3	149,1	147,0	143,5
1993.....	153,3	147,8	156,7	159,0	155,3	149,9	149,0	144,1
1991								
1.kv.	151,0	143,5	152,9	162,6	152,1	145,6	146,9	142,2
2.kv.	153,1	144,5	154,4	168,9	154,1	146,6	148,5	142,3
3.kv.	154,2	144,9	155,7	170,7	155,1	147,2	149,5	142,6
4.kv.	154,6	146,4	156,4	170,2	155,8	148,2	149,8	143,1
1992								
1.kv.	150,8	146,9	151,7	160,6	152,9	149,1	146,8	144,2
2.kv.	150,8	146,9	151,7	160,8	152,7	148,8	146,6	143,8
3.kv.	151,0	147,1	151,8	160,8	153,0	149,2	146,5	142,9
4.kv.	152,7	147,2	154,7	161,3	154,4	149,2	147,9	143,2
1993								
1. kv.	152,4	147,7	155,2	158,0	154,5	150,1	148,4	144,9
2. kv.	153,1	147,9	156,4	159,3	155,1	150,0	148,8	144,0
3. kv.	153,6	147,7	157,5	159,3	155,6	149,8	149,1	143,5
4. kv.	153,9	147,8	157,8	159,3	155,8	149,8	149,5	143,9

	SKILT, MERK- ING, RYDDING OG RENHOLD		VINTER- VEDLIKEHOLD		RAS, FLOM ETC.	
	I ALT	MATR.	I ALT	MATR.	I ALT	MATR.
Vekt	254,7	106,0	284,8	15,4	0,8	0,2
1988.....	134,7	129,4	134,3	121,4	134,5	124,8
1989.....	139,0	136,2	137,9	128,2	138,1	131,3
1990.....	146,8	142,6	146,6	135,4	146,5	137,9
1991.....	155,0	146,7	156,0	138,3	155,6	142,7
1992.....	153,1	148,1	153,2	139,9	154,0	145,8
1993.....	153,7	147,5	156,2	139,9	156,4	147,8
1991						
1.kv.	152,5	145,6	153,6	137,7	153,1	141,2
2.kv.	154,9	146,6	155,8	138,1	155,4	142,2
3.kv.	156,0	146,9	157,1	138,4	156,5	142,5
4.kv.	156,5	147,8	157,6	139,1	157,4	144,9
1992						
1.kv.	152,5	147,5	152,5	140,3	153,3	145,2
2.kv.	152,7	147,9	152,5	139,6	153,4	145,6
3.kv.	152,8	148,2	152,7	139,8	153,7	146,1
4.kv.	154,2	148,7	155,0	140,0	155,4	146,3
1993						
1. kv.	152,8	147,1	154,8	140,6	155,1	146,7
2. kv.	153,9	147,9	155,9	139,6	156,3	148,1
3. kv.	154,0	147,5	156,8	139,6	156,9	148,1
4. kv.	154,2	147,6	157,1	139,8	157,2	148,1

Byggekostnadsindeks for anlegg. Vannkraftanlegg. 1. kv. 1985 = 100

	TOTALT		TUNNEL		KRAFTSTASJON		BETONGDAM		FYLLINGSDAM	
	I ALT	MATR.	I ALT	MATR.	I ALT	MATR.	I ALT	MATR.	I ALT	MATR.
Vekt	100,0	100,0	64,5	64,5	8,6	8,6	2,7	2,7	24,2	24,2
1988.....	136,2	127,2	137,8	128,3	138,9	131,9	138,6	133,2	130,6	121,6
1989.....	138,0	133,1	138,4	134,4	142,1	138,3	142,2	138,9	134,4	127,1
1990.....	144,3	140,8	143,9	142,0	149,4	145,1	149,5	145,3	142,9	135,7
1991.....	152,7	145,8	152,1	146,8	158,4	149,7	157,8	149,3	151,6	141,4
1992.....	153,0	148,7	153,4	150,0	156,4	152,1	156,0	151,9	150,3	143,7
1993.....	154,2	152,2	154,4	153,1	157,2	155,8	157,3	155,9	152,1	147,8
1989										
1.kv.....	136,3	132,5	137,0	134,0	139,7	136,9	140,1	137,9	132,6	126,5
2.kv.....	138,8	133,1	139,6	134,4	142,8	138,2	142,8	138,9	135,0	127,3
3.kv.....	138,4	133,1	139,1	134,3	142,5	138,7	142,4	139,1	134,5	127,2
4.kv.....	138,0	133,7	138,0	134,9	143,2	139,4	143,4	139,8	135,5	127,9
1990										
1.kv.....	141,4	139,3	141,7	140,9	145,2	143,1	145,4	143,4	138,9	133,3
2.kv.....	144,1	140,2	144,1	141,5	148,6	144,5	148,9	145,2	141,9	134,8
3.kv.....	144,3	140,9	143,6	142,2	150,5	145,7	150,7	145,8	143,2	135,1
4.kv.....	147,3	142,9	146,2	143,5	153,2	147,0	153,1	146,9	147,5	139,5
1991										
1.kv.....	150,2	145,5	149,6	146,3	155,6	149,8	155,1	149,0	149,5	141,4
2.kv.....	152,7	145,1	152,3	146,2	158,7	149,3	158,0	148,9	151,2	140,3
3.kv.....	152,8	146,0	151,8	147,1	159,4	149,7	159,1	149,5	152,6	141,4
4.kv.....	154,9	146,5	154,8	147,5	159,8	150,0	159,0	149,8	153,0	142,4
1992										
1.kv.....	152,4	147,9	152,8	149,2	155,8	151,3	155,4	151,2	149,6	142,8
2.kv.....	152,8	148,5	153,2	149,7	156,1	151,7	155,8	151,6	150,4	143,9
3.kv.....	152,6	148,1	153,1	149,5	156,1	151,6	155,6	151,2	149,6	142,6
4.kv.....	154,0	150,3	154,4	151,5	157,4	153,8	157,1	153,7	151,4	145,3
1993										
1. kv.....	154,5	153,4	154,8	154,4	157,2	156,7	156,8	155,8	152,6	149,2
2. kv.....	154,2	152,0	154,4	153,0	157,5	156,0	157,6	156,2	152,0	147,5
3. kv.....	154,1	151,7	154,3	152,7	157,2	155,5	157,4	155,9	151,9	147,4
4. kv.....	153,9	151,5	154,1	152,4	157,0	155,1	157,2	155,5	151,8	147,2

Informasjon

Beregnings- og publiseringstidspunkter

Byggekostnadsindeks for boliger er månedlige, beregnes pr. den 15. i hver måned og utgis første uke i påfølgende måned. Byggekostnadsindeks for anlegg er kvartalsvise, beregnes pr. den 15. i den midterste måneden i kvartalet, og utgis i begynnelsen av påfølgende kvartal.

Utrekning av prosentvis endring

Eksempel på beregning av prosentvis endring i byggekostnadsindeksen: (se enebolig av tre, kolonne Total/I alt). Prosentvis endring fra 15/1-92 til 15/9-92 (indekstall 223,4 og 223,8).

Stigning i poeng: $223,8 - 223,4 = 0,4$

Stigning i prosent: $\frac{0,4 \times 100}{223,4} = 0,2$

Total stigning i byggekostnadsindeksen for enebolig av tre fra 15/1-92 til 15/9-92 er 0,2 prosent.

Utrekning av gjennomsnittlig endring

I de tilfeller hvor gjennomsnittlig prisstigning skal benyttes, er den mest riktige fremgangsmåten følgende: Addere alle indekstallene for en periode og dividere på antall måneder.

$$\frac{223,4 + 223,6 + 223,6 + 223,6 + 223,4 + 223,6 + 223,8 + 223,8 + 223,8}{9} = 223,6$$

Gjennomsnittsindeksen for vedkommende periode er 223,6. Indeksen ved periodens begynnelse er 223,4. Gjennomsnittlig endring i perioden er:

$$\frac{223,6 - 223,4}{223,4} \times 100 = 0,1 \text{ prosent}$$

Byggekostnadsindeks på SSB-DATA

Ved publiseringen legges indeksene inn på SSB-DATA som også omfatter en ekstern onlinetjeneste. Alle brukerne får på denne måten tilgang til indeksene (og annen ny statistikk) på samme tid, uten å måtte vente på posten – eller på å høre det på radio. Basen inneholder byggekostnadsindekser fra og med 1978 til siste måned.

Nasjonale nøkkeltall.		Oppdatert pr. 07/01/93				
8. Byggekostnadsindeks (1978 = 100)		Neste ajourhold ventes 08/02/93				
Boligtyper	1992		1991		Endring siste md.	Endring siste år
	des.	nov.	des.	des.		
Enebolig av tre						
Total.....	224,2	224,2	223,2	–		0,4%
Materialer.....	226,6	226,6	224,7	–		0,8%
Rekkehus av tre						
Total.....	228,8	228,8	227,7	–		0,5%
Materialer.....	234,7	234,7	232,7	–		0,9%
Boligblokk						
Total.....	230,5	230,5	228,8	–		0,7%
Materialer.....	239,3	239,3	235,9	–		1,4%
F1	F2	F3	F4	F7	F12	
Hjelp	Dok.	Tilbake	Tekst	Forrige måned	Tabellarkiv	

Under menyvalget **Nasjonale Nøkkeltall** i SSB-DATA er hovedindeksene tilgjengelige. Ved hjelp av funksjonstastene kan du her bla deg måned for måned bakover i tid, videre er det lagt inn definisjoner til begrepene (under F2) og kommentarer til den enkelte måned (under F4) i hvert sitt eget tekstbilde.

Mer detaljerte byggekostnadsindekser finner du under menyvalget **Tabellarkiv** i onlinetjenesten SSB-DATA.

Abonnement på **SSB-DATA online** kan tegnes hos Statistisk sentralbyrå, tlf. 22 86 45 00 eller 62 88 50 00. SSB-DATA online gir ikke bare tilgang til byggekostnadsindeksene, men også til andre indekser, data om næringslivet, konjunkturer og annen statistisk informasjon og andre opplysninger fra SSB. SSB-DATA online gir muligheter for filoverføring og er tilgjengelig bl.a. via NIT-Nett.

C **Returadresse:**
Statistisk sentralbyrå
Postboks 1260
2201 KONGSVINGER