

Byggekostnadsindekser 1983 – 1992



**Statistisk
sentralbyrå**

KONGSVINGER
POSTUTTAK
2201 KONGSVINGER
TLF. 066/85 000

» 62 88 50 00 fra 16/4-93

Innhold:

Innledning	2
Figurer	3
Byggekostnadsindeks, enebolig av tre	4
Byggekostnadsindeks, rekkehus av tre	5
Byggekostnadsindeks, boligblokk.....	6
Byggekostnadsindeks vegger.....	7
Byggekostnadsindeks vegger, vedlikehold	8
Byggekostnadsindeks vannkraftanlegg	9
Informasjon	10
Byggekostnadsindeks på SSB-data.....	11

Innledning

Dette heftet (publikasjon) er laget som et supplement til vår abonnementsordning på byggkostnadsindeksen. I tillegg til tidsserietabeller gis det en kort orientering om indeksene og eksempler på utregning av endring i indeksene. Vektgrunnlaget for vegger er revidert fra og med 2. kvartal 1991, basert på Vegdirektoratets driftsregnskap for 1989.

Byggekostnadsindeks for boliger

Byggekostnadsindeks for boliger måler endringene i kostnader til oppføring av boliger. Noen kostnader er holdt utenfor, f.eks. kjøp av tomt, opparbeiding av veg, vann og kloakk fram til tomte, avgifter og gebyrer, prosjekteringskostnader og byggelånsrenter.

Byggekostnadsindeks for anlegg

Byggekostnadsindeks for vegger er utarbeidet av SSB i samråd med Vegdirektoratet. Indekser for vannkraftanlegg er utarbeidet i samråd med Vassdragsregulantenes forening og Entreprenørenes Landssammenslutning. Disse indeksene omfatter bare de bygge- og anleggstekniske arbeidene med et kraftanlegg. Kostnader til kjøp og installasjon av generatorer og turbiner er derfor holdt utenfor. Anleggs-indeksene er utarbeidet f.o.m. 1. kvartal 1985.

Bruk av indekser

Et viktig brukerområde for disse indeksene er knyttet til pris- og/eller kostnadsregulering i henhold til inngåtte kontrakter. For de som står i ferd med å inngå slike kontrakter, vil vi minne om hvor viktig det er å presisere hvilke indekser som legges til grunn i kontrakten. Eks.: Dersom byggekostnadsindeks for enebolig av tre, delindeks for byggearbeider unntatt stein-, jord- og sementarbeid legges til grunn, bør dette gå klart fram av kontrakten.

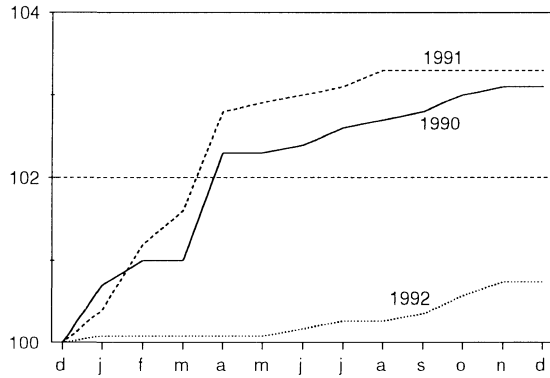
Abonnement

Ved bestilling av abonnement (kr 220,-) kan man henvende seg til:

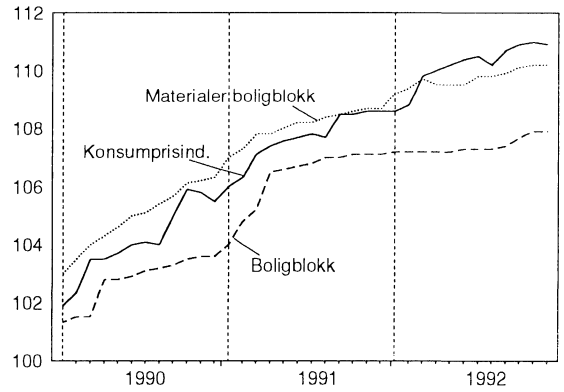
Statistisk sentralbyrå	Statistisk sentralbyrå
Postuttak	Salg og abonnementservice
2201 Kongsvinger	Postboks 8131 Dep.
Tlf.: 066/85 000	0033 Oslo
» 62 88 50 00 fra 16/4-93	Tlf.: 22 86 45 00

Figurer

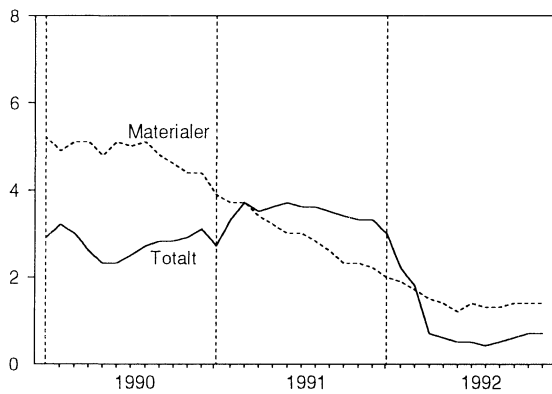
Figur 1. Byggekostnadsindeks for boligblokk.
Desember foregående år = 100



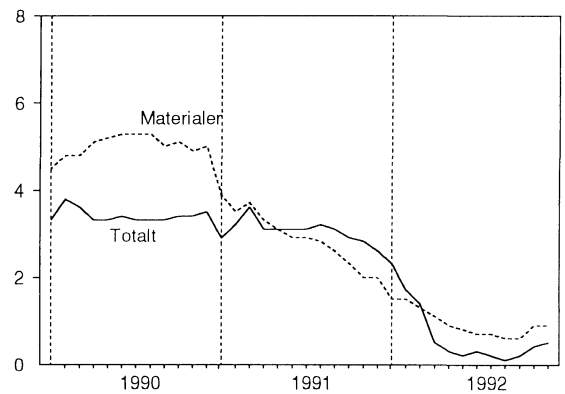
Figur 2. Prisindekser 1990-1992
1989 = 100



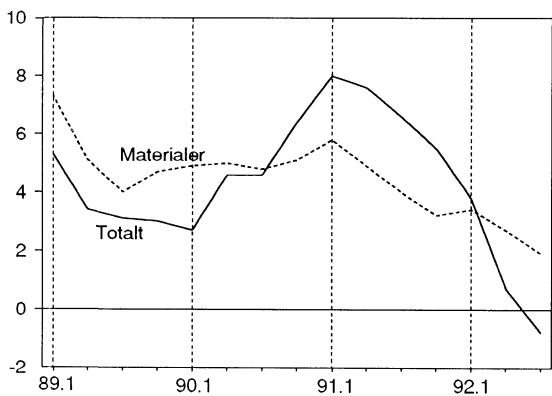
Figur 3. Byggekostnadsindeks for boligblokk.
Prosentvis endring fra samme måned året før



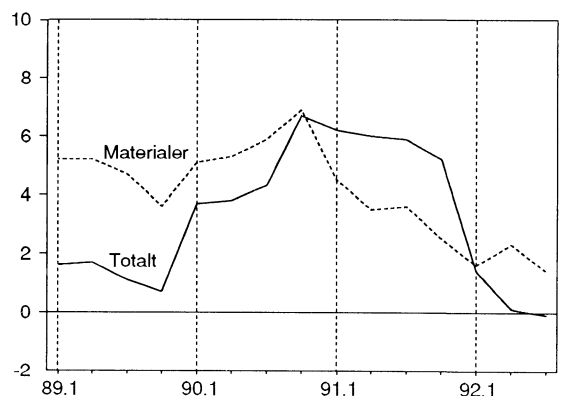
Figur 4. Byggekostnadsindeks for enebolig.
Prosentvis endring fra samme måned året før



Figur 5. Byggekostnadsindeks for riks- og fylkesveganlegg. Prosentvis endring fra året før



Figur 6. Byggekostnadsindeks for vannkraftanlegg. Prosentvis endring fra samme måned året før



Byggekostnadsindeks for boliger.

Enebolig av tre. 1978 = 100

	A TOTAL (A = B + C)		B STEIN-, JORD- OG SEMENT- ARBEID		C BYGGE- ARBEIDER UNNTATT STEIN-, JORD- OG SEMENTARBEID		C,1 TØMRING OG SNEKRING		C,2 MALING, TAPETSERING OG LEGGING AV GOLVBELEGG		C,3 RØRLEGGER- ARBEID		C,4 ELEKTRIKER- ARBEID	
	I ALT	MATR.	I ALT	MATR.	I ALT	MATR.	I ALT	MATR.	I ALT	MATR.	I ALT	MATR.	I ALT	MATR.
VEKT %	100,0	100,0	25,5	19,4	74,5	80,6	52,3	60,3	7,1	5,8	7,4	8,0	4,9	4,5
1983	140,6	144,5	137,1	144,2	141,7	144,6	142,1	143,6	133,2	135,9	139,2	142,4	163,0	177,4
1984	147,4	150,9	144,0	150,4	148,6	151,0	148,4	149,3	141,2	144,2	147,5	150,8	171,7	185,5
1985	154,5	158,3	150,2	156,5	156,0	158,7	155,1	156,0	149,7	154,4	157,2	161,7	183,4	199,2
1986	165,8	170,6	159,3	167,2	167,9	171,4	166,0	167,4	162,0	169,2	170,7	176,9	206,0	225,8
1987	184,5	186,1	177,4	180,2	186,8	187,4	183,1	182,0	182,4	185,5	193,6	197,8	233,1	254,1
1988	200,3	199,5	193,6	193,2	202,5	200,9	196,1	193,1	202,0	199,0	220,5	222,8	258,4	282,7
1989	208,5	207,3	202,1	201,6	210,7	208,6	201,4	197,1	214,1	213,7	238,7	244,5	278,3	308,1
1990	215,7	217,7	207,3	210,6	218,4	219,1	209,2	206,8	218,2	222,0	249,6	259,2	290,1	326,3
1991	222,3	224,0	214,2	216,9	224,9	225,4	214,7	211,5	223,4	228,4	262,1	274,0	302,8	345,3
1992	223,8	226,1	216,0	221,5	226,2	226,9	215,0	211,9	225,0	229,6	266,8	280,5	311,0	356,5
1990														
Januar	212,2	213,4	204,7	207,7	214,7	214,7	205,9	203,0	217,1	219,9	242,6	250,5	284,8	319,2
Februar	213,0	214,9	205,0	208,5	215,7	216,3	206,9	204,5	217,1	220,3	244,2	252,8	285,9	320,8
Mars	213,0	215,5	204,6	209,1	215,9	216,9	207,1	205,1	216,7	220,5	244,2	253,3	286,5	322,7
April	215,8	216,6	207,9	210,2	218,3	217,8	209,4	206,1	219,1	220,5	246,1	253,3	289,9	323,0
Mai	216,0	217,2	207,7	210,6	218,7	218,4	209,4	206,3	218,8	220,7	248,6	256,8	290,5	324,6
Juni	216,4	217,9	207,9	211,0	218,9	219,3	209,6	206,9	218,4	220,7	251,5	260,8	291,0	325,9
Juli	216,4	218,1	207,9	211,0	218,9	219,5	209,6	206,9	218,4	221,0	252,0	261,8	291,0	326,2
August	216,4	218,5	207,9	211,2	219,1	219,9	209,8	207,3	218,2	221,4	252,2	262,3	290,7	326,2
September	216,8	219,2	207,9	211,6	219,6	220,8	210,4	208,1	218,6	222,7	253,0	263,6	291,0	327,8
Oktober	217,2	220,0	208,3	212,0	220,0	221,7	210,8	209,0	218,6	223,8	253,4	264,6	293,6	332,9
November	217,2	220,2	208,5	212,2	220,2	222,1	210,8	209,2	218,8	225,6	253,4	264,9	293,3	332,9
Desember	217,5	220,4	208,7	212,2	220,2	222,3	211,0	209,4	218,8	226,5	253,4	265,1	293,0	332,9
1991														
Januar	218,3	221,7	210,5	215,1	220,8	222,9	211,4	210,0	218,8	226,7	255,4	268,1	293,9	335,2
Februar	219,8	222,4	212,4	216,0	222,1	223,6	212,4	210,2	220,6	227,1	259,3	271,9	295,3	335,5
Mars	220,6	223,4	213,0	216,6	223,0	224,7	213,1	210,8	220,8	227,3	260,3	273,1	300,4	345,1
April	222,5	223,6	215,0	216,8	224,9	224,9	214,7	211,0	223,6	228,0	261,7	273,4	303,0	345,4
Mai	222,7	223,9	214,8	216,8	225,3	225,3	215,1	211,4	223,8	228,4	262,4	274,4	303,3	345,4
Juni	223,2	224,3	215,0	217,0	225,8	225,7	215,5	211,6	224,0	228,4	263,4	275,4	304,1	346,7
Juli	223,2	224,5	215,0	217,2	225,8	225,7	215,5	211,8	224,5	228,9	263,7	275,4	304,1	346,7
August	223,4	224,7	215,0	217,2	226,2	226,2	215,9	212,2	224,5	228,7	263,7	275,4	304,1	346,7
September	223,6	224,9	215,0	217,4	226,2	226,4	215,9	212,4	224,7	228,9	263,7	275,1	304,4	347,0
Oktober	223,6	225,1	215,0	217,4	226,4	226,6	215,9	212,4	224,9	229,1	263,9	275,4	306,1	349,5
November	223,4	224,7	214,8	217,8	226,0	226,2	215,5	212,0	225,3	229,8	263,9	275,4	307,0	350,2
Desember	223,2	224,7	214,6	217,8	226,0	226,2	215,5	212,0	225,1	229,3	263,7	275,4	307,3	350,2
1992														
Januar	223,4	225,1	215,0	219,1	226,0	226,2	215,3	212,0	224,9	229,1	264,4	276,6	307,3	350,2
Februar	223,6	225,8	215,8	221,1	226,0	226,6	215,1	212,0	224,5	228,9	266,3	279,9	307,3	350,2
Mars	223,6	226,2	215,8	221,8	226,0	227,0	214,9	212,0	224,5	229,1	267,1	280,9	311,6	357,8
April	223,6	226,0	215,8	221,5	226,0	226,8	214,7	211,8	224,5	228,9	266,8	280,9	311,6	357,8
Mai	223,4	226,0	215,8	221,3	225,8	226,8	214,7	211,6	224,5	229,1	267,1	280,9	311,6	357,8
Juni	223,6	226,0	216,0	221,5	226,0	226,6	214,7	211,6	224,7	228,9	267,3	281,2	311,3	357,2
Juli	223,8	226,0	216,2	222,0	226,0	226,8	214,7	211,6	224,9	229,3	267,3	281,2	311,3	357,2
August	223,8	226,2	216,2	222,0	226,0	226,8	214,9	211,8	224,7	228,9	267,3	281,2	311,3	356,9
September	223,8	226,2	216,2	222,0	226,2	227,0	215,1	212,0	224,7	228,9	266,8	280,7	311,3	356,9
Oktober	224,0	226,4	216,6	222,0	226,4	227,0	215,1	212,0	225,1	229,3	267,1	280,7	312,1	358,1
November	224,2	226,6	216,4	222,0	226,8	227,7	215,5	212,4	226,4	232,0	267,1	280,7	312,7	359,1
Desember	224,2	226,6	216,4	221,8	226,8	227,4	215,3	212,4	226,7	232,2	267,1	280,7	312,7	359,1

Byggekostnadsindeks for anlegg.

Riks- og fylkesveganlegg. 1. kv. 1985 = 100

	TOTALT				SPRENGNING		MASSE- FLYTTING		GRØFTER, KUMMER OG RØR	
	I ALT	MATR.	MASKIN	LØNN	I ALT	MATR.	I ALT	MATR.	I ALT	MATR.
Vekt	1000,0	447,9	362,4	189,7	102,1	44,5	146,5	14,8	112,5	28,4
1987.....	125,8	117,5	127,1	137,7	125,4	116,1	126,7	116,8	126,5	123,0
1988.....	133,3	126,8	133,0	145,2	132,1	122,9	133,1	129,5	135,5	134,7
1989.....	137,3	132,8	136,9	146,1	136,9	131,1	137,0	134,7	140,6	142,0
1990.....	145,4	139,7	145,8	154,7	145,0	138,2	145,7	141,0	148,5	148,9
1991.....	153,9	145,1	154,9	168,1	153,7	144,4	154,6	145,5	158,1	155,8
1992.....	153,0	147,7	152,5	160,9	153,8	149,3	152,5	146,4	154,6	158,6
1990										
1.kv.	140,8	136,9	140,7	148,1	141,0	136,7	140,7	138,2	143,9	145,1
2.kv.	144,3	139,2	144,2	153,4	144,1	138,2	144,1	140,0	148,0	149,4
3.kv.	146,6	140,5	146,8	156,7	146,1	138,8	146,7	142,2	149,8	150,2
4.kv.	149,9	142,1	151,4	160,7	148,9	139,2	151,1	143,7	152,4	150,9
1991										
1.kv.	151,5	143,6	152,9	162,6	151,8	143,9	152,7	144,7	154,1	152,7
2.kv.	153,8	144,7	154,4	168,9	153,6	144,2	154,2	145,0	158,6	156,5
3.kv.	154,7	145,0	155,7	170,7	154,5	144,5	155,4	145,9	160,0	156,8
4.kv.	155,6	146,9	156,4	170,2	154,8	144,8	156,1	146,4	159,8	157,1
1992										
1.kv.	152,6	147,5	151,7	160,6	153,3	148,9	151,8	147,0	154,1	157,9
2.kv.	152,6	147,5	151,7	160,8	153,5	149,2	151,8	146,0	154,3	158,0
3.kv.	152,9	147,8	151,8	160,8	153,6	149,5	151,9	146,1	154,6	159,3
4.kv.	153,9	147,9	154,7	161,3	154,8	149,5	154,5	146,3	155,5	159,3

	VEG- FUNDAMENT		VEGDEKKE		KOMPLETTE- RING		BRUER OG KAIER		ØVRIGE ARBEIDER	
	I ALT	MATR.	I ALT	MATR.	I ALT	MATR.	I ALT	MATR.	I ALT	MATR.
Vekt	109,7	48,9	21,2	11,3	149,8	76,3	66,3	41,3	291,9	182,5
1987.....	120,1	111,6	114,1	109,8	127,2	122,6	126,9	122,1	128,8	118,0
1988.....	129,4	124,6	125,8	123,1	134,6	130,9	134,8	130,8	135,5	124,2
1989.....	133,8	130,0	130,8	128,6	138,8	136,9	139,7	137,8	138,4	129,1
1990.....	142,1	137,4	139,0	136,6	146,4	143,3	147,7	145,3	146,2	134,7
1991.....	150,1	143,8	146,9	143,4	153,9	147,3	155,4	150,3	154,6	138,9
1992.....	149,0	144,5	146,4	145,0	152,8	148,9	154,7	152,2	155,0	142,0
1990										
1.kv.	137,7	133,9	135,1	133,1	142,2	140,7	143,2	141,8	141,3	132,3
2.kv.	140,1	134,9	136,6	134,0	145,8	143,6	147,4	145,7	145,3	135,0
3.kv.	143,1	138,2	139,9	137,4	147,5	144,0	149,0	146,3	147,5	135,5
4.kv.	147,6	142,6	144,5	142,0	150,1	144,7	151,3	147,2	150,6	136,1
1991										
1.kv.	148,6	143,2	145,3	142,5	151,5	145,7	152,6	148,3	152,1	137,2
2.kv.	149,6	143,3	146,5	142,9	153,9	147,4	155,8	150,7	154,2	138,2
3.kv.	150,8	144,2	147,5	143,8	154,8	147,7	156,4	150,7	154,8	138,3
4.kv.	151,3	144,6	148,2	144,5	155,3	148,3	156,7	151,3	157,3	141,7
1992										
1.kv.	148,9	145,3	146,3	145,4	152,1	148,3	154,1	151,7	154,7	141,9
2.kv.	148,5	144,2	145,9	144,6	152,4	148,6	154,3	151,9	154,8	142,0
3.kv.	148,6	144,3	146,0	144,9	152,7	149,3	154,9	152,6	155,0	142,0
4.kv.	150,1	144,3	147,2	144,9	153,8	149,3	155,3	152,6	155,6	142,1

Byggekostnadsindeks for anlegg.

Riks- og fylkesvegvedlikehold. 1. kv. 1985 = 100

	TOTALT				VEGKROPPEN, BRUER OG KAIER		DEKKER	
	I ALT	MATR.	MASKIN	LØNN	I ALT	MATR.	I ALT	MATR.
Vekt	1000,0	299,7	522,0	178,4	253,0	105,7	206,7	72,3
1987.....	123,7	115,4	127,1	137,7	125,3	116,2	116,6	109,0
1988.....	131,9	125,8	133,0	145,2	132,9	127,0	127,2	122,3
1989.....	136,2	132,0	136,9	146,1	137,1	133,4	132,1	128,2
1990.....	144,5	139,1	145,8	154,7	145,5	140,6	140,5	136,4
1991.....	153,2	144,8	154,9	168,1	154,3	146,9	148,7	142,6
1992.....	151,3	147,0	152,5	160,9	153,3	149,1	147,0	143,5
1990								
1.kv.....	139,9	136,2	140,7	148,1	140,8	137,5	136,4	133,0
2.kv.....	142,9	138,1	144,2	153,4	144,1	139,6	138,3	133,7
3.kv.....	145,6	139,8	146,8	156,7	146,6	141,4	141,4	137,1
4.kv.....	149,6	142,3	151,4	160,7	150,5	144,0	146,0	141,7
1991								
1.kv.....	151,0	143,5	152,9	162,6	152,1	145,6	146,9	142,2
2.kv.....	153,1	144,5	154,4	168,9	154,1	146,6	148,5	142,3
3.kv.....	154,2	144,9	155,7	170,7	155,1	147,2	149,5	142,6
4.kv.....	154,6	146,4	156,4	170,2	155,8	148,2	149,8	143,1
1992								
1.kv.....	150,8	146,9	151,7	160,6	152,9	149,1	146,8	144,2
2.kv.....	150,8	146,9	151,7	160,8	152,7	148,8	146,6	143,8
3.kv.....	151,0	147,1	151,8	160,8	153,0	149,2	146,5	142,9
4.kv.....	152,7	147,2	154,7	161,3	154,4	149,2	147,9	143,2
<hr/>								
	SKILT, MERK- ING, RYDDING OG RENHOLD		VINTER- VEDLIKEHOLD		RAS, FLOM ETC.			
	I ALT	MATR.	I ALT	MATR.	I ALT	MATR.		
Vekt	254,7	106,0	284,8	15,4	0,8	0,2		
1987.....	127,6	121,5	127,9	111,8	127,8	117,3		
1988.....	134,7	129,4	134,3	121,4	134,5	124,8		
1989.....	139,0	136,2	137,9	128,2	138,1	131,3		
1990.....	146,8	142,6	146,6	135,4	146,5	137,9		
1991.....	155,0	146,7	156,0	138,3	155,6	142,7		
1992.....	153,1	148,1	153,2	139,9	154,0	145,8		
1990								
1.kv.....	142,4	140,2	141,5	133,6	141,5	135,5		
2.kv.....	146,0	142,7	145,1	134,8	145,3	138,1		
3.kv.....	147,8	143,0	147,8	136,0	147,7	138,6		
4.kv.....	151,0	144,3	152,0	137,1	151,4	139,3		
1991								
1.kv.....	152,5	145,6	153,6	137,7	153,1	141,2		
2.kv.....	154,9	146,6	155,8	138,1	155,4	142,2		
3.kv.....	156,0	146,9	157,1	138,4	156,5	142,5		
4.kv.....	156,5	147,8	157,6	139,1	157,4	144,9		
1992								
1.kv.....	152,5	147,5	152,5	140,3	153,3	145,2		
2.kv.....	152,7	147,9	152,5	139,6	153,4	145,6		
3.kv.....	152,8	148,2	152,7	139,8	153,7	146,1		
4.kv.....	154,2	148,7	155,0	140,0	155,4	146,3		

Byggekostnadsindeks for anlegg. Vannkraftanlegg. 1. kv. 1985 = 100

	TOTALT		TUNNEL		KRAFTSTASJON		BETONGDAM		FYLLINGSDAM	
	I ALT	MATR.	I ALT	MATR.	I ALT	MATR.	I ALT	MATR.	I ALT	MATR.
Vekt	100,0	100,0	64,5	64,5	8,6	8,6	2,7	2,7	24,2	24,2
1987.....	129,4	121,3	130,8	122,3	131,3	124,3	131,0	125,5	124,9	117,1
1988.....	136,2	127,2	137,8	128,3	138,9	131,9	138,6	133,2	130,6	121,6
1989.....	138,0	133,1	138,4	134,4	142,1	138,3	142,2	138,9	134,4	127,1
1990.....	144,3	140,8	143,9	142,0	149,4	145,1	149,5	145,3	142,9	135,7
1991.....	152,7	145,8	152,1	146,8	158,4	149,7	157,8	149,3	151,6	141,4
1992.....	153,0	148,7	153,4	150,0	156,4	152,1	156,0	151,9	150,3	143,7
1989										
1.kv.....	136,3	132,5	137,0	134,0	139,7	136,9	140,1	137,9	132,6	126,5
2.kv.....	138,8	133,1	139,6	134,4	142,8	138,2	142,8	138,9	135,0	127,3
3.kv.....	138,4	133,1	139,1	134,3	142,5	138,7	142,4	139,1	134,5	127,2
4.kv.....	138,0	133,7	138,0	134,9	143,2	139,4	143,4	139,8	135,5	127,9
1990										
1.kv.....	141,4	139,3	141,7	140,9	145,2	143,1	145,4	143,4	138,9	133,3
2.kv.....	144,1	140,2	144,1	141,5	148,6	144,5	148,9	145,2	141,9	134,8
3.kv.....	144,3	140,9	143,6	142,2	150,5	145,7	150,7	145,8	143,2	135,1
4.kv.....	147,3	142,9	146,2	143,5	153,2	147,0	153,1	146,9	147,5	139,5
1991										
1.kv.....	150,2	145,5	149,6	146,3	155,6	149,8	155,1	149,0	149,5	141,4
2.kv.....	152,7	145,1	152,3	146,2	158,7	149,3	158,0	148,9	151,2	140,3
3.kv.....	152,8	146,0	151,8	147,1	159,4	149,7	159,1	149,5	152,6	141,4
4.kv.....	154,9	146,5	154,8	147,5	159,8	150,0	159,0	149,8	153,0	142,4
1992										
1.kv.....	152,4	147,9	152,8	149,2	155,8	151,3	155,4	151,2	149,6	142,8
2.kv.....	152,8	148,5	153,2	149,7	156,1	151,7	155,8	151,6	150,4	143,9
3.kv.....	152,6	148,1	153,1	149,5	156,1	151,6	155,6	151,2	149,6	142,6
4.kv.....	154,0	150,3	154,4	151,5	157,4	153,8	157,1	153,7	151,4	145,3

Informasjon

Beregnings- og publiseringstidspunkter

Byggekostnadsindeks for boliger er månedlige, beregnes pr. den 15. i hver måned og utgis første uke i påfølgende måned. Byggekostnadsindeks for anlegg er kvartalsvise, beregnes pr. den 15. i den midterste måneden i kvartalet, og utgis i begynnelsen av påfølgende kvartal.

Utrekning av prosentvis endring

Eksempel på beregning av prosentvis endring i byggekostnadsindeksen: (se enebolig av tre, kolonne Total/I alt). Prosentvis endring fra 15/1-92 til 15/9-92 (indekstall 223,4 og 223,8).

Stigning i poeng: $223,8 - 223,4 = 0,4$

Stigning i prosent: $\frac{0,4 \times 100}{223,4} = 0,2$

Total stigning i byggekostnadsindeksen for enebolig av tre fra 15/1-92 til 15/9-92 er 0,2 prosent.

Utrekning av gjennomsnittlig endring

I de tilfeller hvor gjennomsnittlig prisstigning skal benyttes, er den mest riktige fremgangsmåten følgende: Addere alle indekstallene for en periode og dividere på antall måneder.

$$\frac{223,4 + 223,6 + 223,6 + 223,6 + 223,4 + 223,6 + 223,8 + 223,8 + 223,8}{9} = 223,6$$

Gjennomsnittsindeksen for vedkommende periode er 223,6. Indeksen ved periodens begynnelse er 223,4. Gjennomsnittlig endring i perioden er:

$$\frac{223,6 - 223,4}{223,4} \times 100 = 0,1 \text{ prosent}$$

Byggekostnadsindeks på SSB-DATA

Ved publiseringen legges indeksene inn på SSB-DATA som også omfatter en ekstern onlinetjeneste. Alle brukerne får på denne måten tilgang til indeksene (og annen ny statistikk) på samme tid, uten å måtte vente på posten – eller på å høre det på radio. Basen inneholder byggekostnadsindekser fra og med 1978 til siste måned.

Nasjonale nøkkeltall.		Oppdatert pr. 07/01/93			
8. Byggekostnadsindeks (1978 = 100)		Neste ajourhold ventes 08/02/93			
Boligtyper	1992	1991	Endring	Endring	
	des.	nov.	des.	siste md.	siste år
Enebolig av tre					
Total.....	224,2	224,2	223,2	–	0,4%
Materialer.....	226,6	226,6	224,7	–	0,8%
Rekkehus av tre					
Total.....	228,8	228,8	227,7	–	0,5%
Materialer.....	234,7	234,7	232,7	–	0,9%
Boligblokk					
Total.....	230,5	230,5	228,8	–	0,7%
Materialer.....	239,3	239,3	235,9	–	1,4%
F1	F2	F3	F4	F7	F12
Hjelp	Dok.	Tilbake	Tekst	Forrige måned	Tabellarkiv

Under menyvalget **Nasjonale Nøkkeltall** i SSB-DATA er hovedindeksene tilgjengelige. Ved hjelp av funksjonstastene kan du her bla deg måned for måned bakover i tid, videre er det lagt inn definisjoner til begrepene (under F2) og kommentarer til den enkelte måned (under F4) i hvert sitt eget tekstbilde.

Mer detaljerte byggekostnadsindekser finner du under menyvalget **Tabellarkiv** i onlinetjenesten SSB-DATA.

Abonnement på **SSB-DATA online** kan tegnes hos Statistisk sentralbyrå, tlf. 22 86 45 00 eller 066/85 000 (f.o.m. 16.04.1993 tlf. 62 88 50 00). SSB-DATA online gir ikke bare tilgang til byggekostnadsindeksene, men også til andre indekser, data om næringslivet, konjunkturer og annen statistisk informasjon og andre opplysninger fra SSB. SSB-DATA online gir muligheter for filoverføring og er tilgjengelig bl.a. via NIT-Nett.

C