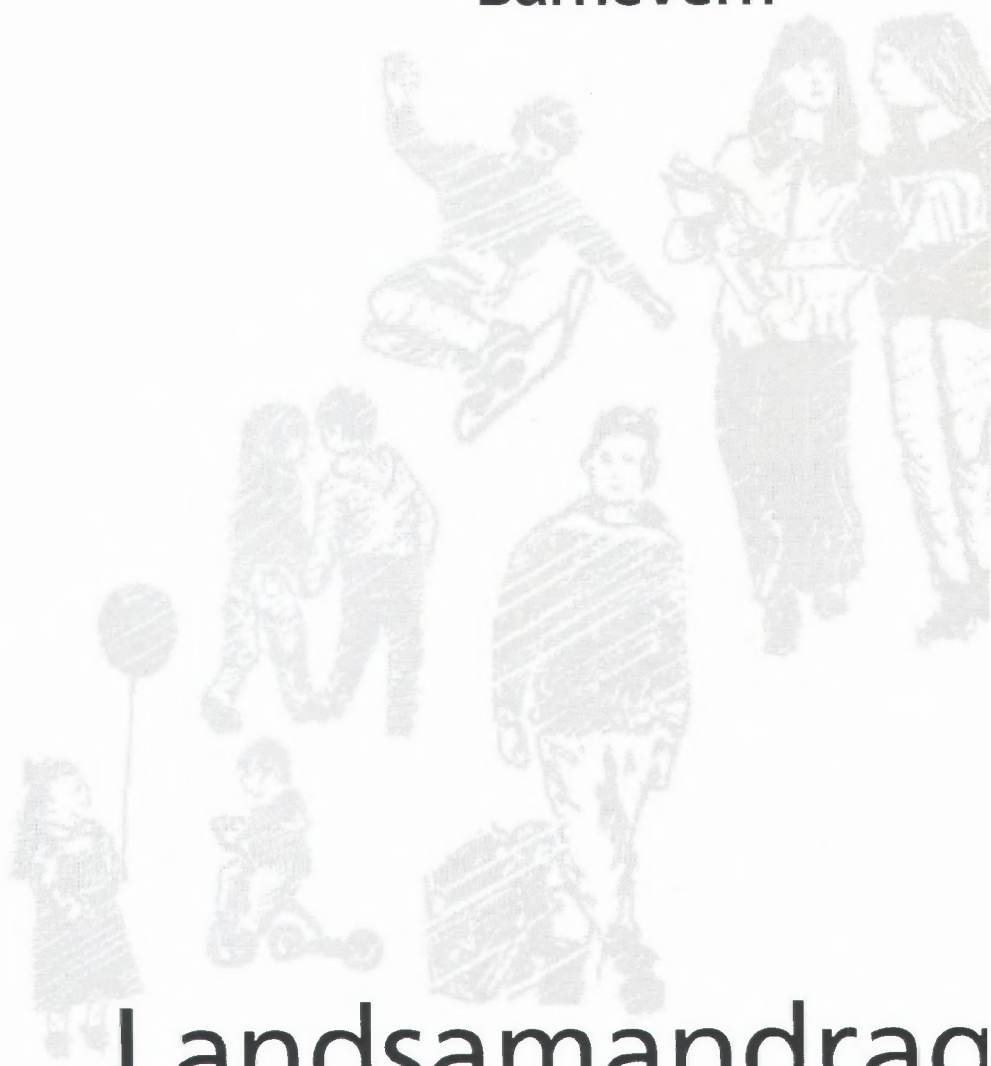


# Barn og unge

Aktuell statistikk

Del 2: Barnehage  
Skole  
Arbeid  
Økonomi  
Barnevern



## Barn og unge. Aktuell statistikk

I *Barn og unge. Aktuell statistikk* blir statistikk på ulike emneområder publisert. Alle tall dekkjer barn og unge under 18 år.

*Barn og unge. Aktuell statistikk* kjem ut i to delar, med ulike emne. Del 1 (gjeve ut i mars 1998) dekkjer barn i folkemengda, familieforhold, helse, kriminalitet og fritid. Del 2 (dette heftet) tek for seg barn i barnehagar, utdanning, arbeid, økonomiske forhold og barnevern.

**Hugs å gje opp kjelde:** *Barn og unge. Aktuell statistikk*/Statistisk sentralbyrå.

**Ansvarleg seksjon:** Seksjon for befolknings- og utdanningsstatistikk.

**Redaktør:** Elisabetta Vassenden.

**Redaksjonsmedarbeidar:** Ingvild Hauge, tlf. 62 88 52 24, faks 62 88 52 89, e-post: ingvild.hauge@ssb.no.

**Redigering:** Tove Bergsødegård, Randi Hansen Øiseth.

**Prisar:** Kr 50,- inkl. mva pr. hefte. Pakkepris (19 fylkeshefte og hefte med landstal) kr 600,- inkl. mva.

Spørsmål om sal kan rettast til: Statistisk sentralbyrå, Salg- og abonnementservice, 2225 Kongsvinger, tlf. 62 88 55 00, faks 62 88 55 95, e-post: salg-abonnement@ssb.no.

ISBN 82-537-4631-8

## Elektronisk formidling

Forutan papirutgåva finst publikasjonen i elektronisk versjon under SSB si webteneste på Internett. Adressa er <http://www.ssb.no>. Gjennom bruk av Acrobat kan ein lese og skrive ut teksten, og tabellane kan lastast ned i Excel.

På førespurnad kan ein diskett-versjon bli gjort tilgjengeleg.

## Andre tabellar

Spesialtabellar kan tingast frå Statistisk sentralbyrå.

## Standardteikn

Standardteikn i tabellar	Symbol
Tal er umogleg	..
Oppgåve manglar	...
Oppgåve manglar førebels	...
Tal kan ikkje offentleggjerast	∴
Null	-
Mindre enn 0,5 av den brukte eininga	0
Mindre enn 0,05 av den brukte eininga	0,0
Førebels tal	*
Brot i den loddrette serien	—
Brot i den vassrette serien	
Retta sidan førre utgåve	r

## Innhald

1. Barn i barnehagar	3
2. Barn og unge i skolen	11
3. Unge på arbeidsmarknaden	23
4. Barn og økonomi	29
5. Barn og unge i barnevernet	37

## Innleiing

*Barn og unge. Aktuell statistikk* samlar Statistisk sentralbyrå (SSB) sine data om barn og unge og presenterer regionale tal med korte artiklar, tabellar og figurar.

*Barn og unge. Aktuell statistikk* vert gjeve ut som 1 landshefte og 19 fylkeshefte. Landssamandraget gjev tal for landet i heilskap og for dei enkelte fylka der det har vore mogeleg. Tala i fylkeshefta er på kommunenivå, eller på fylkes- og landsnivå om statistikken ikkje let seg brenke ned til mindre geografiske einingar.

Publikasjonen kjem i to delar. Del 1 (gjeve ut i mars 1998) dekkjer barn i folkemengda, familieforhold, barn si helse, deira kontakt med rettsvesenet og fritida til barn. Del 2, som dette heftet inngår i, inneheld desse emna: Barn i barnehagar, barn og unge i skolen, unge på arbeidsmarknaden, barn og økonomi, og barn og unge i barnevernet.

Barn er i denne publikasjonen definerte som personar under 18 år, dvs. under myndig alder. Dette er i tråd med norsk lov og FNs konvensjon om barnerettane. I enkelte tilfelle vil tabellane dekkje større eller kortare aldersspenn, avhengig av kva som er føremålstenleg og/eller finst om tema.

Dei nyaste tilgjengelege tala er tekne med, dvs. hovudsakleg frå perioden 1995-1997.

Publikasjonen er tilgjengeleg på SSB si webside på Internett. Webadressa er <http://www.ssb.no>. Den elektroniske versjonen skal etter planen oppdaterast framover.

Ei undersøking gjennomført av Norsk senter for barneforskning i 1994 (Arbeidsrapport nr. 15) avslørte at statistikk i lita utstrekning vart teke i bruk i ulike vedtaksprosessar. Håpet er at denne publikasjonen, som samlar mykje informasjon, kan gjere statistikk om barn og unge lettare tilgjengeleg og vere til hjelp for alle som interesserer seg for, og arbeider med barn, det vere seg planleggjarar i kommunar og fylke, politikarar, personar som har sitt daglege virke blant barn, og folk generelt.

Barne- og familiedepartementet har finansiert utarbeidinga av publikasjonen. Representantar frå Barneombudet og Norges forskningsråd har gjeve faglege innspel til prosjektet.

# 1. Barn i barnehagar

På landsbasis hadde 184 500 barn plass i barnehagar pr. 15. desember 1997. For barn 1-5 år gav dette ein dekningsgrad på 60 prosent. Av dei 51 800 tilsette i barnehagane i landet hadde 14 900 godkjend førskolelærerutdanning.

## Barnehagen den vanlegaste tilsynsordninga

I 1995 var barnehageplass ei langt vanlegare tilsynsordning for barn under skolepliktig alder enn private ordningar var. Dette syner landstal frå levekårsundersøkinga dette året, gjeve i tabell 1.1. Tilsyn i barnehage var vanlegast uansett kor gammalt barnet var. Likevel, dess eldre barna var, dess fleire gjekk i barnehage. Av barna i alderen 4-6 år hadde 55 prosent eit pedagogisk tilbod i barnehage.

1.1. Tilsynsordningar for barn 0-6 år i ulike aldersgrupper og familietyper. 1995. Prosent

Tilsynsordning	Alder			Familietype	
	Alle	0-3 år	4-6 år	Einslege forsørgjarar	Par med barn
Privat tilsynsordning .....	15	19	10	12	15
Barnehage e.l. ....	38	25	55	61	35
Tal på observasjonar .....	2 035	563	409	147	1 888

Kjelde: NOS Levekårsundersøkelsen 1995, SSB.

Einslege forsørgjarar nytta i større grad barnehage tilbudet enn par med barn. 61 prosent av dei einslege forsørgjarane hadde barn i barnehage, medan 12 prosent nytta dagmamma, slektningar eller andre liknande private tilsynsordningar.

## Alle kommunar med barnehage tilbud

Det var 6 260 barnehagar i landet pr. 15. desember 1997 (tabell 1.2). Fleirtalet av desse var private barnehagar, høvesvis 53 prosent private og 47 prosent offentlege. Alle kommunane i landet hadde barnehage tilbud.

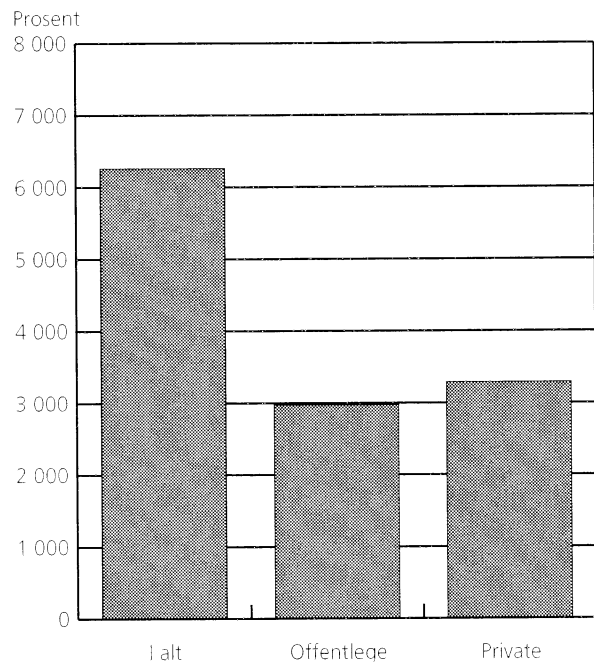
184 500 barn hadde plass i desse barnehagane. Nær 51 prosent av barn 0-5 år i fylket hadde barnehageplass. 34 prosent hadde heildagsplass, det vil seie at dei hadde ei avtala opphaldstid på 31 timar eller meir kvar veke.

Statistikken over barnehagar er utarbeidd på grunnlag av årsmeldingar frå den einskilde barnehage. Statistikken omfattar alle godkjende barnehagar. Her er opplysingar om talet på barn som er melde inn pr. 15. desember, tal på institusjonar, tilsette og årsverk.

Tala i denne publikasjonen er dels kommunetal, dels fylkestal. Regionalt nivå står i tabell tittelen.

Sjå NOS Barnehager 1997, SSB for fleire opplysingar, mellom anna indikatorar på kommunenivå.

Figur 1.1. Barnehagar, etter eigarform. Heile landet. 15. desember 1997. Absolutte tal



Kjelde: Barnehagestatistikk, SSB.

Barnehagedekninga for fylka varierte rundt landsgjennomsnittet (sjå tabell 1.4 i tillegg). Oslo skil seg ut som det klart beste fylket (størst dekning).

På landsbasis var det 51 800 tilsette i barnehagane, og 14 900 av desse hadde godkjend førskolelærerutdanning.

## Familiebarnehagane har heiltidsplassar

Tabell 1.3 syner at 2 800 heimar vart brukte til familiebarnehagar i Noreg pr. 15. desember 1997. I dette ligg både offentlege og private familiebarnehagar. Dei private familiebarnehagane utgjorde 71 prosent av familiebarnehagane (1 975 av 2 794 heimar) og hadde 77 prosent av barna.

Nær 13 800 barn hadde på landsbasis plass i familiebarnehagar. 74 prosent av desse hadde ei avtala opphaldstid på 31 timar eller meir kvar veke.

Det var flest barn i familiebarnehagar i Akershus, rekna i absolutte tal.

3 200 barn i heile landet gjekk i opne barnehagar. Sør-Trøndelag hadde det største talet på barn i slike barnehagar. Meir enn ein firedel (nær 28 prosent) av alle barna i opne barnehagar i landet hadde barnehageplass i Sør-Trøndelag.

## 1.2. Barnehagar, barn og tilsette. Fylke. 1977-1997



	Barnehagar			Tilsette		Barn i barnehagar		
	I alt	Offentlege	Private	I alt	Med godkjend førskolelærer- utdanning	Pr. 1 000 barn 0-5 år		
						I alt	I alt	Med opphalds- tid 31 timar og meir pr. veke
1977 .....	1 472	747	725	9 875	3 082	49 796	..	..
1980 .....	2 554	1 370	1 184	16 866	4 773	78 189	..	..
1983 .....	2 984	1 708	1 276	20 662	6 398	89 898	..	..
1986 .....	3 487	2 052	1 434	25 578	7 898	104 302	236	..
1987 .....	3 779	2 277	1 502	27 911	8 605	110 981	249	..
1988 .....	4 044	2 452	1 592	30 628	8 763	118 852	263	..
1989 .....	4 310	2 584	1 726	33 075	9 353	128 237	291	..
1990 .....	4 649	2 737	1 912	35 891	10 005	139 350	301	..
1991 .....	4 961	2 787	2 174	40 061	10 824	150 566	329	..
1992 .....	5 266	2 850	2 416	43 071	11 710	162 720	362	..
1993 .....	5 631	2 936	2 695	46 394	12 419	173 386	392	..
1994 .....	6 003	2 991	3 012	49 394	13 195	182 713	419	..
1995 .....	6 261	3 015	3 246	51 832	14 032	188 213	441	..
1996 .....	6 409	3 057	3 352	52 084	14 702	192 446	461	..
<b>1997 .....</b>	<b>6 260</b>	<b>2 971</b>	<b>3 289</b>	<b>51 793</b>	<b>14 884</b>	<b>184 514</b>	<b>507</b>	<b>335</b>
Østfold .....	223	91	132	2 046	677	7 903	435	269
Akershus .....	744	244	500	5 656	1 607	20 138	503	402
Oslo .....	776	311	465	7 139	1 937	23 916	611	557
Hedmark .....	256	141	115	2 104	602	7 450	571	293
Oppland .....	254	139	115	1 857	501	7 111	547	187
Buskerud .....	280	128	152	2 351	647	8 553	480	301
Vestfold .....	233	104	129	1 981	685	7 378	455	294
Telemark .....	200	109	91	1 673	456	6 038	498	264
Aust-Agder .....	151	54	97	1 069	333	3 559	443	227
Vest-Agder .....	255	81	174	1 536	481	6 118	462	207
Rogaland .....	392	211	181	4 215	1 130	15 131	436	267
Hordaland .....	566	240	326	4 877	1 486	18 041	479	315
Sogn og Fjordane .....	201	139	62	1 532	395	5 440	591	303
Møre og Romsdal .....	326	186	140	2 563	718	9 434	485	262
Sør-Trøndelag .....	359	193	166	3 036	1 004	11 553	531	326
Nord-Trøndelag .....	227	113	114	1 540	465	5 620	537	247
Nordland .....	407	234	173	3 122	841	10 561	536	386
Troms .....	255	153	102	2 086	553	6 417	492	389
Finnmark .....	152	98	54	1 383	357	4 062	582	513
Svalbard .....	3	2	1	27	9	91	-	-

Kjelde: Barnehagestatistikk, SSB.

**1.3. Familiebarnehagar og opne barnehagar. Talet på heimar og barn i familiebarnehagar, etter eigarforma til barnehagen og barn i opne barnehagar. Fylke. 15. desember 1997**


	Offentlege familiebarnehagar				Private familiebarnehagar			Talet på barn i opne barnehagar
	Heimar i alt	Barn			Heimar	Barn		
		Heimar	I alt	Med avtala opphaldstid 31 timar eller meir pr. veke		I alt	Med avtala opphaldstid 31 timar eller meir pr. veke	
<b>Heile landet .....</b>	<b>2 794</b>	<b>819</b>	<b>3 181</b>	<b>2 558</b>	<b>1 975</b>	<b>10 610</b>	<b>7 684</b>	<b>3 178</b>
Østfold .....	119	43	188	159	76	478	322	97
Akershus .....	589	169	545	506	420	1 797	1 627	213
Oslo .....	370	17	63	63	353	1 350	1 313	320
Hedmark .....	102	19	101	64	83	576	292	146
Oppland .....	73	10	37	12	63	460	206	14
Buskerud .....	128	58	249	189	70	411	330	48
Vestfold .....	112	25	121	77	87	537	385	175
Telemark .....	76	12	45	27	64	413	221	154
Aust-Agder .....	68	16	67	52	52	415	169	46
Vest-Agder .....	136	16	83	49	120	868	459	187
Rogaland .....	238	191	621	544	47	276	181	539
Hordaland .....	240	95	388	335	145	817	591	160
Sogn og Fjordane .	42	16	93	57	26	176	101	-
Møre og Romsdal .	68	14	75	28	54	379	238	65
Sør-Trøndelag .....	132	32	122	113	100	442	376	883
Nord-Trøndelag ....	92	29	139	82	63	385	230	45
Nordland .....	83	16	74	54	67	417	306	54
Troms .....	70	17	63	55	53	272	208	20
Finnmark .....	52	24	107	92	28	129	117	-
Svalbard .....	4	-	-	-	4	12	12	12

Kjelde: Barnehagestatistikk, SSB.

Barnehage er i lov om barnehagar av 6. juni 1975 definert som ei pedagogisk tilrettelagd verksemd på dagtid for barn under opplæringspliktig alder. Barne- og familiedepartementet fastset forskriftene og retningslinjene for barnehagane.

Ein familiebarnehage er ein barnehage som organiserer si verksemd i private heimar. Ein førskolelærar skal vere tilsett som pedagogisk rettleiar. Førskolelæraren skal vere knytt anten til ein vanleg barnehage eller til den kommunale administrasjonen.

Ein open barnehage er ein barnehage med fast opningstid. Ei viss mengd barn er innmelde i barnehagen, men dei har ikkje avtala fast opphaldstid (timar og/eller dagar).

### Barnehagedekning på 60 prosent for barn 1-5 år

Av dei som gjekk i barnehagar rundt i landet, hadde 60 prosent ei avtala opphaldstid på 41 timar og meir kvar veke. Det nest mest vanlege var å ha ei opphaldstid i barnehagen på 21-30 timar i veka.

På landsbasis hadde 33,5 prosent barn i alderen 0-5 år ei avtala opphaldstid i barnehage på 31 timar og over (heiltidsplass). Her er det store variasjonar mellom fylka (sjå tabell 1.4). Berre fem fylke hadde verdi over landsgjennomsnittet.

Opphaldstida til eit barn syner til avtala opphaldstid pr. veke, ikkje faktisk opphaldstid. Opphaldstid over 31 timar pr. veke blir rekna som heiltid, medan all opphaldstid under 31 timar i veka blir rekna som deltid/deltidsplass.

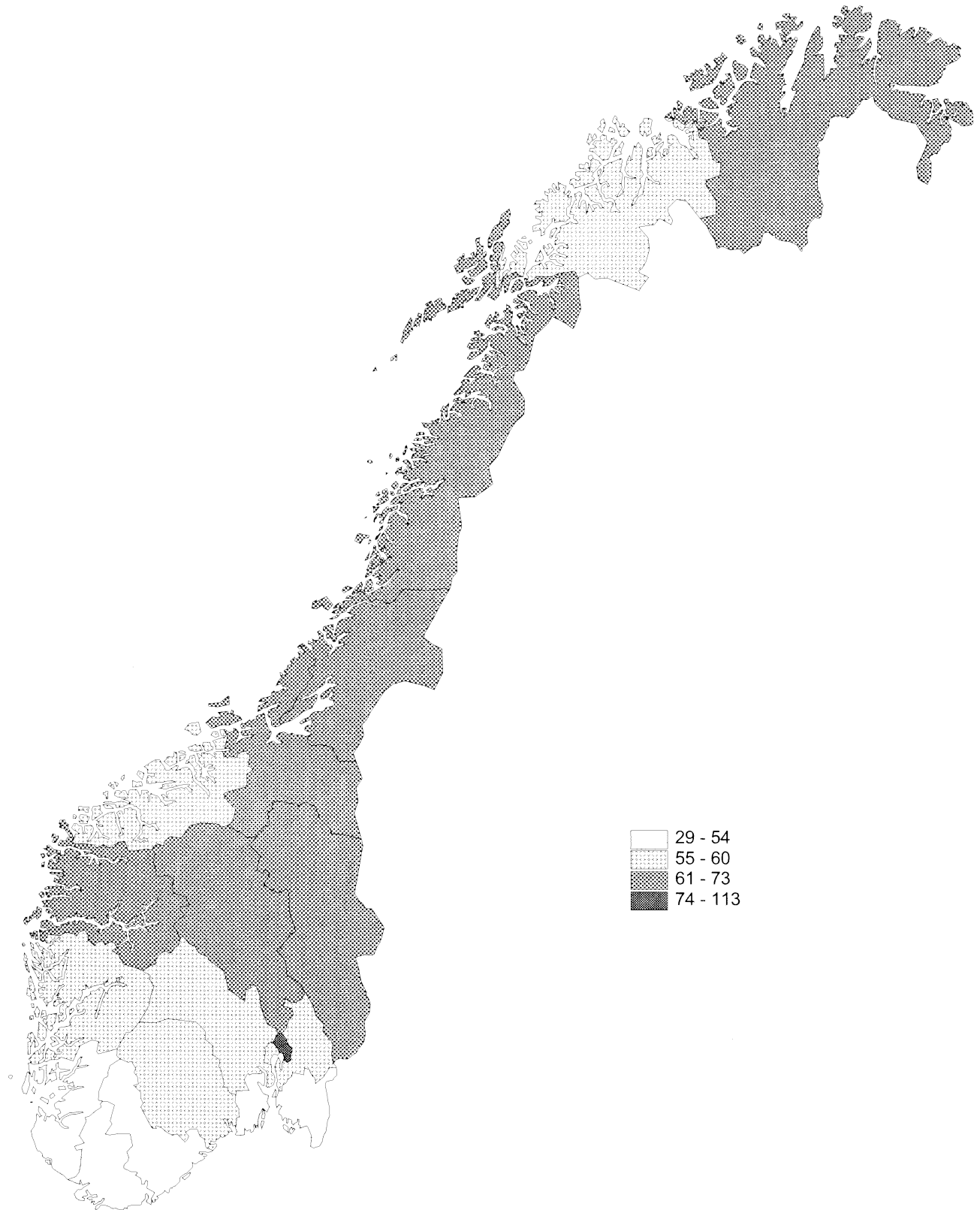
I Noreg hadde 51 prosent av barna i aldersgruppa 0-5 år plass i barnehage ved utgangen av 1997. Tilsvarende tal for aldersgruppa 1-5 år var 60 prosent.

Ordninga med utvida svangerskapspermisjon gjev alle kvinnelege arbeidstakarar rett på fødselspengar i 42 veker med full løn eller 52 veker med 80 prosent løn. Fire veker av stønadsperioden er atterhalde far (fedrekvote). Tidskonto-ordninga er òg eit alternativ for småbarnsforeldre. Behovet for barnehageplassar til 0-åringar er derfor mindre enn for andre alderssteg. Dekningsgraden for aldersgruppa 1-5 år gjev derfor meir relevant informasjon enn dekningsgraden for gruppa 0-5 år.

Dekningsgrad = delen barn i barnehagar i forhold til barn i alt i aldersgruppa 0-5/1-5 år.

Manglande oversikt over *etterspurnad* etter barnehageplassar er ein gjennomgåande mangel i statistikken.

Figur 1.2. Barnehagedekning for barn 1-5 år. Fylke. 15. desember 1997. Prosent



Kartgrunnlag: Statens kartverk

## 1.4. Barn i barnehagar, etter avtala oppholdstid pr. veke. Fylke. 15. desember 1997



	Oppholdstid, Timar pr. veke						Barn i barnehage pr. 1 000 barn		
	I alt	6-15	16-20	21-30	31-40	41 og over	0-5 år	1-5 år	Med oppholdstid 31 timar eller meir pr. veke
<b>Heile landet ....</b>	<b>184 514</b>	<b>11 763</b>	<b>14 110</b>	<b>36 707</b>	<b>10 318</b>	<b>111 616</b>	<b>507</b>	<b>599</b>	<b>335</b>
Østfold .....	7 903	474	602	1 932	298	4 597	435	518	269
Akershus .....	20 138	746	1 162	2 152	794	15 284	503	599	402
Oslo .....	23 916	666	694	773	1 517	20 266	611	753	553
Hedmark .....	7 450	581	604	2 433	602	3 230	571	673	293
Oppland .....	7 111	419	1 551	2 709	352	2 080	547	650	187
Buskerud .....	8 553	337	588	2 269	446	4 913	480	575	301
Vestfold .....	7 378	550	326	1 730	543	4 229	455	543	294
Telemark .....	6 038	799	494	1 542	451	2 752	498	590	264
Aust-Agder .....	3 559	415	335	983	182	1 644	443	530	227
Vest-Agder .....	6 118	1 004	739	1 632	508	2 235	462	548	207
Rogaland .....	15 131	1 592	1 621	2 632	719	8 567	436	522	267
Hordaland .....	18 041	1 513	1 815	2 873	1 370	10 470	479	572	315
Sogn og Fjordane	5 440	48	515	2 091	384	2 402	591	704	303
Møre og Romsdal	9 434	424	859	3 048	427	4 676	485	576	262
Sør-Trøndelag ...	11 553	1 340	861	2 264	733	6 355	531	635	326
Nord-Trøndelag	5 620	581	650	1 804	276	2 309	537	636	247
Nordland .....	10 561	183	585	2 192	446	7 155	536	639	386
Troms .....	6 417	67	102	1 178	209	4 861	492	586	389
Finnmark .....	4 062	9	7	467	44	3 535	582	702	513
Svalbard .....	91	15	-	3	17	56	-	-	-

Kjelde: Barnehagestatistikk, SSB.

## 1.5. Barn i barnehagar, etter alder. Fylke. 15. desember 1997



	Alder									Barn i barnehage pr. 1 000 barn	
	I alt	0 år	1 år	2 år	3 år	4 år	5 år	6 år og over	Uopp-gjeve	0-5 år	1-5 år
<b>Heile landet .....</b>	<b>184 514</b>	<b>1 580</b>	<b>18 723</b>	<b>29 776</b>	<b>40 794</b>	<b>45 012</b>	<b>47 691</b>	<b>660</b>	<b>278</b>	<b>507</b>	<b>599</b>
Østfold .....	7 903	56	695	1 186	1 711	2 065	2 164	26	-	435	513
Akershus .....	20 138	159	1 928	3 051	4 226	5 047	5 659	68	-	503	593
Oslo .....	23 916	322	3 438	4 393	4 994	5 212	5 304	100	153	611	740
Hedmark .....	7 450	55	701	1 190	1 582	1 882	2 016	24	-	571	666
Oppland .....	7 111	24	522	1 037	1 599	1 845	2 058	26	-	547	646
Buskerud .....	8 553	77	781	1 398	1 967	2 035	2 252	43	-	480	567
Vestfold .....	7 378	60	596	1 073	1 716	1 874	2 015	44	-	455	535
Telemark .....	6 038	51	502	952	1 445	1 475	1 600	13	-	498	584
Aust-Agder .....	3 559	35	305	589	784	903	918	12	13	443	523
Vest-Agder .....	6 118	49	536	823	1 359	1 587	1 694	20	50	462	542
Rogaland .....	15 131	128	1 443	2 318	3 327	3 783	4 051	81	-	436	515
Hordaland .....	18 041	88	1 719	2 852	4 176	4 535	4 637	34	-	479	568
Sogn og Fjordane	5 440	39	531	940	1 265	1 254	1 394	17	-	591	697
Møre og Romsdal	9 434	29	756	1 469	2 154	2 451	2 538	37	-	485	572
Sør-Trøndelag ...	11 553	156	1 238	1 781	2 558	2 809	2 899	50	62	531	624
Nord-Trøndelag ..	5 620	34	487	927	1 262	1 427	1 470	13	-	537	631
Nordland .....	10 561	100	1 197	1 817	2 323	2 469	2 624	31	-	536	631
Troms .....	6 417	82	750	1 116	1 492	1 430	1 528	19	-	492	577
Finnmark .....	4 062	33	584	833	840	914	856	2	-	582	696
Svalbard .....	91	3	14	31	14	15	14	-	-	-	-

Kjelde: Barnehagestatistikk, SSB.

**Dess eldre, dess fleire med barnehageplass**

Dess eldre barna blir, dess fleire barn har plass i barnehage. Få 0-åringar var innmelde i barnehagane pr. 15. desember 1997 (jf. tabell 1.5); på landsbasis var mindre enn 1 prosent av 0-åringane i barnehage. Småbarn med barnehageplass, det vil seie 1-2-åringane, utgjorde vel 26 prosent av barnehagebarna, medan 3-5-åringane talde 133 497 eller drygt 72 prosent.

Alder blir rekna i fylde år ved utgangen av 1997.

**8 700 barn frå språklege og kulturelle minoritetar i norske barnehagar**

Tabell 1.6 syner at ved utgangen av 1997 hadde 3 374 barn plass i barnehage på grunnlag av paragraf 9 i barnehagelova, på landsbasis. Desse barna utgjorde snautt 2 prosent av alle barnehagebarna i landet, og dei var hovudsakleg å finne i offentlege barnehagar. "Paragraf 9-barna" utgjorde 0,9 prosent av alle barn i alderen 0-5 år i landet.

Oslo var det fylket som hadde flest barn som var tekne opp via denne lovparagrafen, med 469 barn.

I tillegg var det 4 514 andre barn med særlege behov i barnehagane rundt om i landet. Vel 57 prosent av desse

Paragraf 9 i barnehagelova har denne ordlyden: "Kommunen har ansvar for at barn med funksjonshemmingar så langt det er mulig, får plass i vanlig barnehage. Barnet skal ha prioritet ved opptak såfremt det kan ha nytte av oppholdet." Barn med særlege behov kan få tilkjend ekstra ressursar i form av friplass, ekstra utstyr i barnehagen, ekstra tilsett hjelp og anna.

Framandspråklege/minoritetsspråklege barn er alle barn som snakkar eit anna språk enn norsk, svensk, dansk eller engelsk som morsmål.

fekk ekstra ressursar. 2 890 eller nær 86 prosent av barna som fekk barnehageplass på grunnlag av paragraf 9, fekk ekstra ressursar.

Det var i alt 8 734 barn frå språklege og kulturelle minoritetar (framandspråklege barn) i barnehagar i Noreg. Oslo hadde, både absolutt og relativt til talet på barn i barnehage, klart flest barnehagebarn frå språklege og kulturelle minoritetar. Dette er i tråd med busetjingsmønsteret for personar frå språklege og kulturelle minoritetar i Noreg i dag, med sterk konsentrasjon av minoritetsspråklege i hovudstaden.

**1.6. Barn med særlege behov og barn frå språklege og kulturelle minoritetar med morsmåltrening, etter talet på timar pr. veke. Fylke. 15. desember 1997**



	Barn med særlege behov				Barn frå språklege og kulturelle minoritetar			
	Barn som er tekne opp etter paragraf 9 i barnehagelova		Andre barn med særlege behov		Av desse barn med morsmåltrening			Barn med morsmåltrening pr. 1 000 framandspråklege barn
	I alt	Av desse barn som får tilkjend ekstra ressursar	I alt	Av desse barn som får tilkjend ekstra ressursar	I alt	6-25 timar	26 timar eller meir	
<b>Heile landet .....</b>	<b>3 374</b>	<b>2 892</b>	<b>4 514</b>	<b>2 591</b>	<b>8 734</b>	<b>2 752</b>	<b>1 860</b>	<b>528</b>
Østfold .....	151	127	230	137	239	85	33	494
Akershus .....	333	291	567	393	596	111	61	289
Oslo .....	469	327	527	255	3 903	1 252	975	571
Hedmark .....	105	96	178	112	209	87	72	761
Oppland .....	99	94	146	90	162	40	23	389
Buskerud .....	176	152	224	129	371	131	101	625
Vestfold .....	139	132	172	112	264	103	70	655
Telemark .....	104	94	177	112	210	76	45	576
Aust-Agder .....	66	58	119	41	105	27	19	438
Vest-Agder .....	113	89	141	61	555	86	42	231
Rogaland .....	349	332	455	268	500	231	14	490
Hordaland .....	372	314	414	168	480	148	95	506
Sogn og Fjordane	58	54	71	46	102	19	38	559
Møre og Romsdal	165	150	196	116	160	76	32	675
Sør-Trøndelag .....	210	189	229	149	365	119	107	619
Nord-Trøndelag .....	93	85	139	90	68	21	3	353
Nordland .....	203	160	295	159	184	39	68	582
Troms .....	111	100	128	93	109	22	29	468
Finnmark .....	58	48	106	60	152	79	33	737
Svalbard .....	-	-	-	-	-	-	-	-

Kjelde: Barnehagestatistikk, SSB.



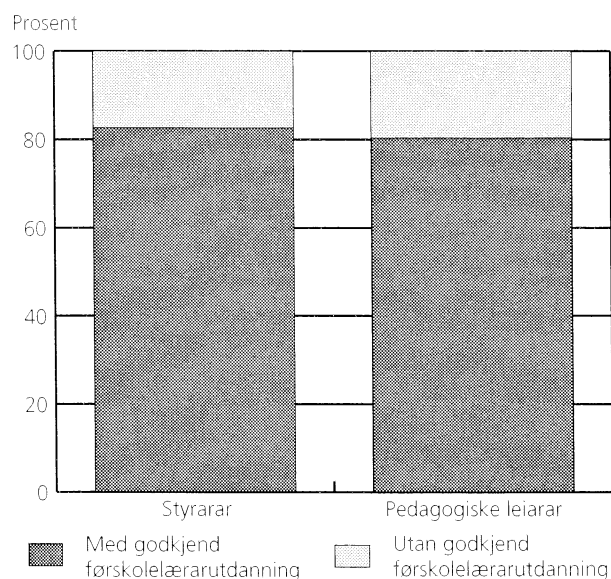
## 1.7. Tilsette og årsverk i barnehagar, etter stilling. Fylke. 15. desember 1997



	Alle stillingar		Styrar		Pedagogisk leiar		Assistent		Tospråkleg assistent		Anna pedagogisk personale		Vaktmeister, reingjering mv.	
	Tilsette	Årsverk	Tilsette	Årsverk	Tilsette	Årsverk	Tilsette	Årsverk	Tilsette	Årsverk	Tilsette	Årsverk	Tilsette	Årsverk
<b>Heile landet ...</b>	<b>51 793</b>	<b>39 311</b>	<b>6 145</b>	<b>4 662</b>	<b>9 757</b>	<b>8 372</b>	<b>27 054</b>	<b>22 450</b>	<b>1 164</b>	<b>563</b>	<b>2 679</b>	<b>1 644</b>	<b>4 994</b>	<b>1 620</b>
Østfold ...	2 046	1 539	217	170	402	345	1 037	857	52	13	136	90	202	64
Akershus	5 656	4 553	731	514	973	878	3 210	2 811	67	24	289	196	386	129
Oslo .....	7 139	6 117	731	580	1 484	1 402	3 718	3 392	350	238	343	268	513	236
Hedmark	2 104	1 433	259	196	374	292	1 073	813	53	25	91	39	254	68
Oppland	1 857	1 202	248	185	303	217	934	691	26	11	93	37	253	62
Buskerud	2 351	1 778	263	199	424	370	1 277	1 035	41	23	138	89	208	62
Vestfold .	1 981	1 489	218	166	370	309	1 029	843	37	19	139	93	188	59
Telemark	1 673	1 173	207	144	313	256	865	663	38	16	83	49	167	45
Aust-Agder	1 069	730	146	101	174	133	528	409	15	8	71	40	135	41
Vest-Agder	1 536	1 040	253	164	246	187	765	596	45	16	74	34	153	43
Rogaland	4 215	3 205	407	329	861	737	2 293	1 886	100	30	202	110	352	113
Hordaland	4 877	3 728	569	451	920	809	2 513	2 080	83	33	305	197	487	157
Sogn og Fjordane	1 532	1 048	205	137	314	240	797	592	21	10	38	19	157	49
Møre og Romsdal .	2 563	1 775	328	249	476	373	1 307	1 016	50	16	106	44	296	78
Sør-Trøndelag	3 036	2 215	333	249	672	548	1 491	1 193	55	24	193	107	292	93
Nord-Trøndelag	1 540	1 035	225	161	238	183	781	586	21	8	88	46	187	51
Nordland	3 122	2 415	408	320	579	504	1 584	1 375	45	23	133	72	373	122
Troms ....	2 086	1 672	247	215	355	330	1 131	960	21	12	107	73	225	82
Finnmark	1 383	1 141	147	128	274	254	703	637	44	15	49	39	166	67
Svalbard .	27	22	3	2	5	5	18	15	-	-	1	1	-	-

Kjelde: Barnehagestatistikk, SSB.

**Figur 1.3. Prosentdel styrarar og pedagogiske leiarar med/utan godkjend førskolelærarutdanning. Heile landet. 15. desember 1997**



Kjelde: Barnehagestatistikk, SSB.

Minoritetsspråklege barnehagebarn får tilbod om morsmåltrening, og tala pr. 15. desember 1997 syner at dei fleste barna som tok imot dette tilbodet, fekk morsmåltrening i 6-25 timar pr. veke.

Ikkje alle barn frå språklege og kulturelle minoritetar har morsmåltrening i barnehagen. Om lag 53 prosent av alle dei som var framandspråklege, hadde morsmåltrening i 6 timar eller meir kvar veke.

### 83 prosent av styrarane hadde godkjend utdanning

På landsbasis var det i alt 51 800 tilsette som utførte 39 300 årsverk i 1997. Av desse var 6 100 tilsette som styrarar, 9 800 pedagogiske leiarar og 27 100 assistentar. Assistentane utgjorde 52 prosent av alle tilsette (sjå tabell 1.7).

Av styrarane hadde 83 prosent godkjend førskolelærarutdanning, medan 80 prosent av dei pedagogiske leiarane hadde slik utdanning. Vestfold hadde høgast prosentdel styrarar med godkjend utdanning, medan Sogn og Fjordane låg lågast pr. 15. desember 1997. Dei same fylka hadde høgast og lågast prosentdel pedagogiske leiarar med godkjend førskolelærarutdanning også.

## 1.8. Gjennomsnittlige månedssatsar og årsbetaling, for bruttoinntekt. Heile landet



	Månadssats, eksklusive kostpengar			Årsbetaling, inklusive kostpengar					
	Bruttoinntekt kr			Eit barn, bruttoinntekt kr			To barn, bruttoinntekt kr		
	100 000	250 000	375 000	100 000	250 000	375 000	100 000	250 000	375 000
Jan. 97 .....	1 630	2 346	2 533	18 687	26 568	28 614	30 279	42 508	45 631
Jan. 98 .....	1 710	2 406	2 625	19 530	27 168	29 572	31 598	43 428	47 111
Prosentendring .....	4,9	2,5	3,7	4,5	2,3	3,4	4,4	2,2	3,2

Kjelde: Notater 98/21, SSB.

**Månadssatsane steig siste året**

Barnehagesatsane auka frå januar 1997 til januar 1998. Tala for landet, i tabell 1.8, syner at prisauken på heildags barnehageplass var på 2-5 prosent frå januar 1997 til januar 1998. Konsumprisindeksen auka med 2 prosent frå 15. januar 1997 til 15. januar 1998 (tolvmånersveksten) (*Ukens statistikk 8/98, SSB*).

Foreldrebetalingundersøkinga omfattar heildagsopphald i kommunale barnehagar og private barnehagar med kommunalt tilskott. I tillegg kjem private barnehagar utan kommunalt tilskott. Kommunane definerer sjølve heildagsopphald.

Undersøkinga er halvårleg og kartlegg betalingssatsar for heildagsopphald i barnehage for hushald med brutto årsinntekt på 100 000, 250 000 og 375 000 kroner. Utvalet dekkjer 109 kommunar, det vil seie Oslo og seks kommunar frå kvart av dei 18 andre fylka i landet.

Månadssatsane i kommunane kan variere av fleire grunnar. Blant anna har nokre barnehagar syskenrabatt, nokre har egne satsar for barn under 3 år, og nokre barnehagar har satsar avhengig av inntekt, medan andre har fastpris på barnehageplassen.

Sjå hefta om foreldrebetalingundersøkingane, til dømes Notater 98/21: *Foreldrebetalingundersøkelse. Rapport om betalingen for heldagsopphold i kommunale og private barnehager. 1. halvår 1998*, SSB, for meir informasjon.

Barnehagesatsane auka for alle inntektstrinna, men den største auken fann ein for hushald med bruttoinntekt på 100 000 kroner. Den lågaste auken var for hushald med ei brutto årsinntekt på 250 000 kroner, men desse også hadde ein auke på minst 2,2 prosent. Prisforskjellen var liten mellom bruttoinntekt på 250 000 og 375 000 kroner, medan satsane for det lågaste inntektstrinnet låg på om lag 70 prosent av satsane for det mellomste trinnet.

## 2. Barn og unge i skolen

Rundt 487 400 grunnskoleelevar var fordelte på 24 600 klassar, noko som gav 19,8 elevar i kvar klasse. Dette syner tal for norske grunnskolar pr. 1. september 1996. Same hausten var 145 700 lærlingar og elevar under lov om vidaregåande opplæring registrert busette rundt i landet. Gjennomsnittsalderen for undervisningspersonalet i Noreg, både i grunnskolen og i vidaregåande skole, låg i nærleiken av 45 år. Medan det var flest kvinnelege lærarar i grunnskolen, var det flest mannlege lærarar i den vidaregåande skolen.

Sjå *Aktuell utdanningsstatistikk 3/98*, SSB for eit oversyn over utviklinga i norsk utdanning 1980-1996. Andre nummer av serien *Aktuell utdanningsstatistikk* kan òg vere av interesse.

### 20 elevar i kvar klasse i grunnskolen

Noreg hadde 3 300 grunnskolar pr. 1. september 1996. 487 400 elevar var fordelte på 24 600 klassar, noko som gav 19,8 elevar i kvar klasse. Dette syner tala i tabell 2.1.

Tabell 2.1 syner variasjonen i snitt mellom fylka. Det var flest elevar pr. klasse i Oslo og færrest elevar pr. klasse i Finnmark.

Vel 28 200 minoritetsspråklege elevar gjekk på grunnskolesteget, noko som tilsvarar 1,1 minoritetsspråkleg

2.1. Grunnskolar. Talet på skolar, klassar og elevar. Heile landet. 1. september 1996<sup>1</sup>

	Skolar i alt	Klassar i alt	Elevar pr. klasse	Elevar i alt	Minoritets- språklege elevar i alt
I alt .....	3 308	24 597	19,8	487 398	28 217
Av dette i Noreg ....	3 286	24 520	19,8	486 601	28 135
Østfold ....	129	1 205	20,9	25 238	1 333
Akershus ..	227	2 315	22,1	51 267	3 065
Oslo .....	116	1 737	23,1	40 091	10 738
Hedmark ..	157	993	19,6	19 464	740
Oppland ..	170	1 005	18,8	18 941	538
Buskerud ..	152	1 216	20,5	24 981	1 582
Vestfold ...	130	1 098	21,1	23 119	795
Telemark ..	151	928	19,4	17 972	731
Aust-Agder	87	612	20,0	12 210	375
Vest-Agder	107	921	20,4	18 746	1 203
Rogaland ..	236	2 270	20,0	45 447	1 801
Hordaland	353	2 537	19,8	50 197	1 695
Sogn og Fjordane ..	152	773	16,9	13 078	279
Møre og Romsdal ...	284	1 592	18,2	29 019	634
Sør- Trøndelag	170	1 386	20,5	28 454	1 081
Nord- Trøndelag	125	809	18,7	15 155	266
Nordland ..	277	1 595	17,5	27 917	467
Troms .....	164	1 008	16,7	16 860	340
Finnmark ..	99	520	16,2	8 445	472
Svalbard ...	1	9	15,3	138	3
Norske skolar i utlandet .	21	68	9,7	659	79

<sup>1</sup> Elevar i spesialklassar, eigne klassar for språklege minoritetar og norske skolar i utlandet er inkluderte.

Kjelde: NOS Regionalstatistikk 6/97, SSB.

Statistikken over elevar, skolar og klassar pr. 1. september er utarbeidd på grunnlag av summariske oppgåver om den einkilde skole. Grunnskolestatistikken er henta frå Grunnskolen informasjonssystem (GSI).

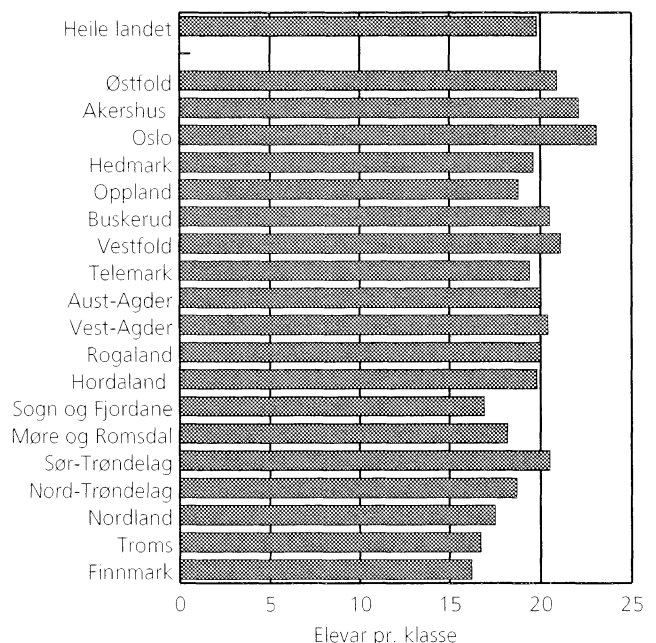
Etter som grunnskolestatistikken er ein summarisk statistikk, er det skolefylket/skolekommunen som blir registrert, ikkje bustadfylket/bustadkommunen.

Spesialklassar kan bli oppretta for elevar som har særlege behov som gjer at han/ho ikkje kan få tilfredsstillande utbytte av ordinær klasseundervisning (*NOU 1995:18*). Kommunen avgjer om det skal opprettast eigne spesialklassar. Elevar som får spesialundervisning går ikkje automatisk i spesialklassar.

Grunnskolestatistikken pr. 1. september i teljingsåret omfattar alle skolar som etter Standard for næringsgruppering er definerte som grunnskolar, jf. lov om grunnskolen.

Sjå *NOS Utdanningsstatistikk. Grunnskolar*, SSB for fleire opplysingar.

Figur 2.1. Elevar pr. klasse i grunnskolen. Fylke. 1. september 1996



Kjelde: Utdanningsstatistikk, SSB.

2.2. Elevar i grunnskolen, etter klassesteg, klasstypen og fylke<sup>1</sup>. 1. september 1996

	Klassesteg									Klasstypen		
	I alt	1	2	3	4	5	6	7	8	9	Spesial- klassar	Eigne klassar for språklege minoritetar
<b>Heile landet ...</b>	<b>487 398</b>	<b>59 875</b>	<b>58 083</b>	<b>54 780</b>	<b>53 626</b>	<b>52 362</b>	<b>51 893</b>	<b>51 186</b>	<b>52 346</b>	<b>52 091</b>	<b>596</b>	<b>560</b>
Østfold .....	25 238	3 045	2 925	2 860	2 705	2 773	2 695	2 628	2 761	2 814	28	4
Akershus .....	51 267	6 679	6 496	5 947	5 753	5 430	5 386	5 124	5 240	5 133	38	41
Oslo .....	40 091	5 520	5 008	4 707	4 431	4 184	4 001	3 876	3 984	3 868	226	286
Hedmark .....	19 464	2 261	2 226	2 128	2 139	2 069	2 252	2 128	2 180	2 075	2	4
Oppland .....	18 941	2 211	2 224	2 066	2 014	2 095	2 017	2 077	2 075	2 160	-	2
Buskerud .....	24 981	3 123	2 910	2 860	2 707	2 694	2 668	2 636	2 649	2 712	5	17
Vestfold .....	23 119	2 782	2 769	2 553	2 614	2 468	2 452	2 467	2 483	2 468	46	17
Telemark .....	17 972	2 170	2 121	2 054	1 888	1 981	1 901	1 908	1 995	1 932	16	6
Aust-Agder .....	12 210	1 334	1 332	1 257	1 404	1 311	1 376	1 339	1 429	1 428	-	-
Vest-Agder .....	18 746	2 184	2 191	2 106	1 976	2 025	2 003	2 038	2 071	2 076	32	44
Rogaland .....	45 447	5 415	5 385	5 214	5 075	4 867	4 821	4 804	4 923	4 800	59	84
Hordaland .....	50 197	6 197	5 990	5 579	5 538	5 346	5 271	5 310	5 409	5 449	92	16
Sogn og Fjordane .....	13 078	1 536	1 482	1 480	1 456	1 405	1 472	1 392	1 442	1 402	-	11
Møre og Romsdal .....	29 019	3 439	3 252	3 118	3 149	3 156	3 260	3 192	3 248	3 186	6	13
Sør-Trøndelag ..	28 454	3 591	3 505	3 167	3 104	3 030	2 972	2 976	3 110	2 987	12	-
Nord-Trøndelag ..	15 155	1 755	1 736	1 654	1 705	1 666	1 644	1 614	1 682	1 699	-	-
Nordland .....	27 917	3 404	3 358	3 031	3 032	3 019	2 969	2 943	3 034	3 107	19	1
Troms .....	16 860	2 039	2 005	1 944	1 901	1 830	1 769	1 767	1 760	1 840	1	4
Finnmark .....	8 445	1 092	1 054	955	940	933	894	885	797	871	14	10
Svalbard .....	138	18	18	12	23	12	17	11	13	14	-	-
Uoppgitt .....	659	80	96	88	72	68	53	71	61	70	-	-

<sup>1</sup> Regional eining i tabellen er skolefylke. Frå og med 1996 er elevar i spesialklassar, eigne klassar for språklege minoritetar og norske skolar i utlandet inkluderte i tabellen.

Kjelde: Utdanningsstatistikk, SSB.

elev pr. klasse i snitt. Oslo hadde størst prosentdel minoritetsspråklege elevar med 27 prosent av det totale talet på elevar. Landsgjennomsnittet låg på nær 6 prosent.

I alt vart 21 nye skolar oppretta på landsbasis, medan 19 grunnskolar vart lagde ned i perioden 1. september 1995 til 1. september 1996 (*Ukens statistikk 27/97*, SSB).

### Førsteklassingane var det største klassesteget

Elevtalet for Akershus utgjorde 10,5 prosent av elevtalet i grunnskolen i landet 1. september 1996 (jf. tabell 2.2). Den lågaste prosentdelen hadde Finnmark, med 1,7 prosent av elevane.

Elevane i landet fordelte seg relativt jamt på klassesteiga. Det var færrest elevar i 7. klasse, med 51 200 elevar pr. 1. september 1996, medan 1.-klassingane var flest, med 59 900 elevar.

Prosentdelen elevar i spesialklassar var låg i landet under eitt.

### Urdu det vanlegaste minoritetsspråket på landsbasis

Tabell 2.3 syner at det var om lag 28 200 elevar frå språklege minoritetar i den norske grunnskolen pr. 1.

Opplysingar om elevar frå språklege minoritetar (tidlegare framandspråklege elevar) byggjer på opplysingar frå den einiskilde skole og kommune og omfattar også skandinavar og andre vesteuropearar. Det blir nok utøvd noko skjønn i kvar einiskild skole når ein fastset kven som blir rekna som elev frå språkleg minoritet.

september 1996. Det var 1 000 færre jenter enn gutar, og det var flest elevar frå språklege minoritetar på dei lågare klassesteiga.

Urdu var det språket som flest grunnskoleelevar frå språkleg minoritet hadde som morsmål. Vel 3 800 elevar, eller 13,6 prosent av desse elevane, hadde urdu som morsmål. Engelsk og vietnamesisk var dei nest vanlegaste morsmåla blant elevar frå språklege minoritetar, med 8,2 prosent kvar.

I nokre Finnmarkskommunar er ikkje samar/samisk ein språkleg minoritet. Her vil det derfor vere ein del elevar med samisk som morsmål og hovudmål. Elles i landet blir samisktalende elevar rekna som språkleg minoritet. I 1996 var 229 slike elevar registrerte i grunnskolen, noko som utgjorde mindre enn 1 prosent av elevane med eit anna morsmål enn norsk.

## 2.3. Elevar frå språklege minoritetar, etter kjønn, klassesteg og morsmål. Heile landet. 1. september 1996



	I alt	Kjønn		Klassesteg								
		Gutar	Jenter	1	2	3	4	5	6	7	8	9
<b>Alle morsmål .....</b>	<b>28 217</b>	<b>14 608</b>	<b>13 609</b>	<b>3 578</b>	<b>3 568</b>	<b>3 335</b>	<b>3 238</b>	<b>3 179</b>	<b>3 059</b>	<b>2 836</b>	<b>2 712</b>	<b>2 712</b>
Urdu .....	3 845	1 991	1 854	500	425	445	416	425	436	433	393	372
Engelsk .....	2 304	1 192	1 112	303	323	308	271	263	250	220	189	177
Vietnamesisk .....	2 301	1 216	1 085	249	271	216	234	284	263	247	261	276
Spansk .....	1 864	951	913	234	235	227	224	218	197	176	175	178
Bosnisk/Kroastisk ..	1 760	895	865	185	205	179	192	213	207	198	189	192
Tyrkisk .....	1 409	729	680	187	173	168	154	164	147	154	136	126
Albansk .....	1 407	714	693	209	204	161	176	174	144	133	115	91
Arabisk .....	1 259	644	615	221	188	179	157	134	124	75	90	91
Somalisk .....	984	601	383	113	114	124	109	120	105	107	92	100
Persisk .....	829	455	374	81	69	79	90	90	93	118	98	111
Polsk .....	714	365	349	82	101	76	83	78	72	74	66	82
Tamil .....	698	368	330	98	76	83	87	72	82	73	56	71
Kurdisk .....	617	321	296	61	77	68	100	79	69	54	53	56
Punjabi .....	585	304	281	89	80	87	61	62	58	45	47	56
Tysk .....	571	300	271	66	86	69	66	66	58	54	56	50
Filippinsk .....	570	285	285	73	88	67	69	52	64	47	58	52
Islandsk .....	433	202	231	69	50	62	55	40	49	47	34	27
Finsk .....	411	199	212	71	61	49	43	46	48	45	28	20
Kinesisk .....	362	189	173	45	48	40	47	41	40	30	25	46
Thai .....	334	147	187	36	45	35	37	39	29	37	39	37
Hindi .....	298	158	140	45	46	31	35	29	31	26	31	24
Nederlandsk .....	294	158	136	35	47	32	43	27	30	25	23	32
Fransk .....	283	155	128	30	43	46	25	28	34	23	21	33
Serbisk .....	272	134	138	23	27	31	33	30	38	31	24	35
Portugisisk .....	263	148	115	32	36	30	33	31	29	22	24	26
Russisk .....	240	120	120	33	28	20	38	29	27	25	20	20
Samisk .....	229	110	119	21	33	34	21	24	23	24	33	16
Berbersk .....	226	112	114	34	25	20	17	22	15	25	38	30
Svensk .....	197	108	89	23	24	19	27	16	13	30	24	21
Tigrinia .....	149	78	71	26	18	17	14	16	20	12	17	9
Dansk .....	133	79	54	22	11	18	11	10	10	10	17	24
Kroatisk .....	132	67	65	15	20	16	12	7	16	7	21	18
Gresk .....	112	54	58	12	23	23	6	9	13	9	6	11
Kantonesisk .....	111	52	59	16	13	21	9	12	6	9	15	10
Italiensk .....	107	56	51	9	14	17	10	17	8	11	12	9
Khmer .....	67	32	35	7	5	6	9	7	8	8	11	6
Swahili .....	67	36	31	10	13	2	9	7	3	9	8	6
Ungarsk .....	62	23	39	9	9	11	8	4	9	1	9	2
Afrikaans .....	58	27	31	8	8	2	6	2	6	6	7	13
Koreansk .....	58	32	26	9	6	9	2	6	6	8	7	5
Bengali .....	55	25	30	3	12	9	7	7	7	2	5	3
Hebraisk .....	55	32	23	3	3	14	7	6	6	6	6	4
Pashto .....	53	27	26	9	5	9	9	1	2	4	5	9
Rumensk .....	49	23	26	7	7	4	7	4	7	3	4	6
Tsjekkisk .....	43	13	30	2	7	4	6	3	5	6	4	6
Andre .....	1 347	680	667	163	166	168	163	165	152	127	120	123

Kjelde: Utdanningsstatistikk, SSB.

### Avgangselevane frå 9. klasse heldt fram med utdanning

52 000 elevar gjekk ut av grunnskolen våren 1996. Som tabell 2.4 syner, var dei aller fleste i utdanning igjen same hausten. Av elevane som avslutta grunnskolen på landsbasis, var det 3,1 prosent som ikkje var i utdanning 1. oktober 1996. For Sør-Trøndelag sin del låg prosentdelen på 1,9 prosent, medan Finnmark låg på 9,2.

Oversikta over elevar som avsluttar grunnskolen byggjer på individoppgåver som SSB får frå fylkes- skolesjefane til utarbeiding av statistikk. Desse opplysingane blir sette saman med oppgåver frå SSB over elevar i vidaregåande utdanning.

**2.4. Elevar som avslutta 9. klasse i grunnskolen våren 1996, etter kor dei var i utdanning hausten same år. Fylke. Prosent**


Bustadfylke	Utdanning 1. oktober 1996					Ikkje i utdanning 1. oktober 1996
	I alt (=100 prosent)	Utdanning under lov om vidaregåande opplæring			Anna utdanning	
		Allmennfaglege studieretningar	Yrkesfaglege studieretningar			
<b>Heile landet .....</b>	<b>52 005</b>	<b>52,8<sup>1</sup></b>	<b>42,7</b>	<b>1,4</b>	<b>3,1</b>	
Østfold .....	2 906	47,9	47,7	1,0	3,4	
Akershus .....	5 198	60,6	35,7	0,9	2,7	
Oslo .....	3 547	62,9	30,5	1,2	5,4	
Hedmark .....	2 098	48,4	48,7	0,5	2,4	
Oppland .....	2 134	49,5	47,4	0,9	2,2	
Buskerud .....	2 674	51,3	45,2	0,9	2,6	
Vestfold .....	2 509	58,2	38,5	1,4	2,0	
Telemark .....	1 949	52,2	45,0	0,5	2,3	
Aust-Agder .....	1 362	52,9	43,9	1,0	2,3	
Vest-Agder .....	2 117	52,9	43,9	1,2	2,0	
Rogaland .....	4 960	50,5	46,4	0,6	2,5	
Hordaland .....	5 316	50,6	44,9	1,5	3,0	
Sogn og Fjordane ...	1 514	53,2	42,9	1,8	2,1	
Møre og Romsdal ...	3 221	51,0	43,0	3,3	2,6	
Sør-Trøndelag .....	2 970	53,5	42,8	1,9	1,9	
Nord-Trøndelag .....	1 697	48,1	47,5	2,2	2,2	
Nordland .....	3 054	48,8	45,2	1,7	4,3	
Troms .....	1 850	51,0	42,3	2,2	4,5	
Finnmark .....	870	49,7	36,8	4,4	9,2	
Uoppgjeve og utlandet	59	13,6	10,2	1,7	74,6	

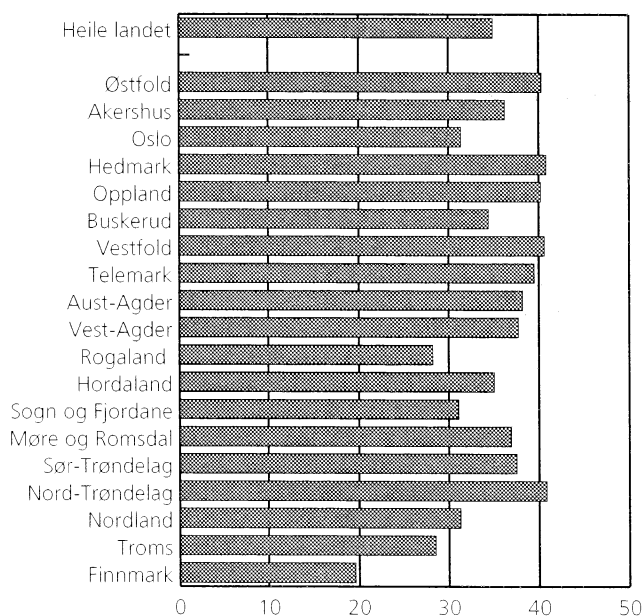
<sup>1</sup>Omfattar grunnkurs for allmenne, økonomiske og administrative fag, musikk, dans og drama og idrettsfag.  
Kjelde: Utdanningsstatistikk, SSB.

**2.5. Lærarar i grunnskolen, etter alder og skolefylke. 1. oktober 1996**


	Menn						Kvinner					Gjenn- om- snitts- alder <sup>2</sup>	Prosent- del 50 år og over <sup>2</sup>
	I alt	I alt	Under 40 år	40-49 år	50 år og over	Uopp- gjeve <sup>1</sup>	I alt	Under 40 år	40-49 år	50 år og over	Uopp- gjeve <sup>1</sup>		
<b>Heile landet .....</b>	<b>56 368</b>	<b>18 920</b>	<b>4 711</b>	<b>6 463</b>	<b>7 378</b>	<b>368</b>	<b>37 448</b>	<b>12 116</b>	<b>12 695</b>	<b>11 933</b>	<b>704</b>	<b>44,4</b>	<b>34,9</b>
Østfold .....	2 723	927	145	346	426	10	1 796	477	629	652	38	46	40,3
Akershus .....	5 381	1 318	393	421	464	40	4 063	1 201	1 333	1 435	94	44,5	36,2
Oslo .....	4 178	1 106	404	342	295	65	3 072	1 085	886	946	155	42,8	31,4
Hedmark .....	2 361	786	161	238	369	18	1 575	424	539	570	42	45,9	40,8
Oppland .....	2 388	801	180	260	352	9	1 587	454	513	595	25	45,5	40,2
Buskerud .....	2 888	876	192	329	336	19	2 012	687	649	639	37	44,4	34,4
Vestfold .....	2 476	862	155	289	378	40	1 614	407	563	588	56	46	40,6
Telemark .....	2 078	727	153	244	320	10	1 351	365	485	493	8	45,4	39,5
Aust-Agder .....	1 540	590	131	192	261	6	950	292	328	323	7	45,2	38,2
Vest-Agder .....	2 055	807	196	264	324	23	1 248	356	438	434	20	45,2	37,7
Rogaland .....	5 194	1 687	555	528	564	40	3 507	1 419	1 156	875	57	42,4	28,2
Hordaland .....	5 638	1 976	438	731	753	54	3 662	1 096	1 298	1 167	101	44,8	35
Sogn og Fjordane ...	1 777	675	153	274	248	-	1 102	383	415	304	-	44,2	31,1
Møre og Romsdal ...	3 413	1 338	232	511	590	5	2 075	605	797	667	6	45,4	36,9
Sør-Trøndelag .....	2 987	1 028	229	344	443	12	1 959	592	681	665	21	45,1	37,5
Nord-Trøndelag .....	1 811	644	111	205	325	3	1 167	338	414	411	4	45,9	40,8
Nordland .....	3 735	1 465	400	525	537	3	2 270	850	783	630	7	43,6	31,3
Troms .....	2 332	828	274	264	279	11	1 504	617	486	375	26	42,6	28,5
Finnmark .....	1 391	474	207	155	112	-	917	461	295	161	-	40,4	19,6
Svalbard .....	22	5	2	1	2	-	17	7	7	3	-	43,6	22,7

<sup>1</sup> Gruppa Uoppgjeve omfattar lærarar ved skolar som ikkje rapporterer til Statens sentrale tenestemannsregister (SST) eller Sentralt tenestemannsregister for skoleverket (STS). <sup>2</sup> Gruppa Uoppgjeve er ikkje teke med i berekninga av gjennomsnittsalder og prosentdel over 50 år.  
Kjelde: Utdanningsstatistikk, SSB.

Figur 2.2. Prosentdel lærarar 50 år og over i grunnskolen. Fylke. 1. oktober 1996



Kjelde: Utdanningsstatistikk, SSB.

### 35 prosent av lærarane var 50 år og over

Om lag 56 400 lærarar arbeidde i grunnskolen i landet pr. 1. september 1996. 19 300 av dei var 50 år eller eldre, sjå tabell 2.5.

To tredelar av grunnskolelærarane i landet var kvinner. Det største talet på kvinnelege lærarar fann ein i aldersgruppa 40-49 år, med 12 695, medan 12 116 kvinnelege lærarar var under 40 år gamle. Det var altså flest kvinnelege grunnskolelærarar i aldersgruppa med kortast aldersspenn. Dei mannelege lærarane talde 7 378 i aldersgruppa 50 år og over.

Gjennomsnittsalderen til ein lærar i grunnskolen var 44,4 år ved utgangen av 1996. Sju av fylka, pluss Svalbard, hadde ein lågare gjennomsnittsalder på grunnskolelærarane sine.

Ein annan måte å sjå på aldersfordelinga på, er å finne kor stor del av lærarmassen som er 50 år og over. I Hedmark og Nord-Trøndelag var 40,8 prosent av lærarane i grunnskolen i denne aldersgruppa, mot 34,9 prosent på landsbasis. I Finnmark gjaldt det 19,6 prosent av grunnskolelærarane.

Elevane heldt fram med utdanning under lov om vidaregåande opplæring, og dei fordelte seg med 10 prosentpoeng fleire elevar på allmennfaglege studieretningar enn på yrkesfaglege studieretningar. I alle fylka bortsett frå Hedmark var det fleire som heldt fram i allmennfaglege enn i yrkesfaglege studieretningar.

### Varierte driftsutgifter pr. innbyggjar

I 1996 låg gjennomsnittlege brutto driftsutgifter for kvar elev på 40 900 kroner på landsbasis (Oslo medrekna). Lønsutgiftene pr. elev låg på 32 900 kroner. Dette syner tabell 2.6.

2.6. Driftsutgifter<sup>1</sup> til kommunale grunnskolar og barnehagar. 1996. Kroner



	Kommunale grunnskolar			Kommunale barnehagar	
	Brutto driftsutgifter pr. innbyggjar	Netto driftsutgifter pr. innbyggjar	Brutto driftsutgifter pr. elev	Lønsutgifter pr. elev	Brutto driftsutgifter pr. innbyggjar 0-6 år
<b>Gjennomsnitt for alle kommunar</b>					
Oslo ikkje medrekna .....	4 657	4 121	41 065	32 982	1 524
<b>Oslo medrekna .....</b>	<b>4 470</b>	<b>3 943</b>	<b>40 877</b>	<b>32 862</b>	<b>1 621</b>
Østfold .....	4 336	3 810	41 994	32 537	1 241
Akershus .....	4 399	3 927	38 596	29 611	1 690
Oslo .....	2 989	2 527	38 686	31 467	2 394
Hedmark .....	4 475	3 929	43 490	35 406	1 631
Oppland .....	4 542	4 041	44 217	35 625	1 340
Buskerud .....	4 297	3 798	41 459	32 597	1 439
Vestfold .....	4 297	3 798	39 054	32 159	1 327
Telemark .....	4 424	3 941	40 562	32 597	1 231
Aust-Agder .....	4 994	4 476	41 140	34 333	1 053
Vest-Agder .....	4 470	3 970	36 539	30 121	886
Rogaland .....	4 562	4 117	36 382	30 035	1 577
Hordaland .....	4 725	4 129	41 094	33 740	1 422
Sogn og Fjordane .....	5 648	5 107	46 572	37 626	2 168
Møre og Romsdal .....	4 979	4 436	41 478	33 359	1 373
Sør-Trøndelag .....	4 055	3 535	36 993	30 312	1 682
Nord-Trøndelag .....	5 028	4 392	42 447	34 153	1 615
Nordland .....	5 187	4 622	44 923	35 250	1 771
Troms .....	5 383	4 706	48 915	38 023	1 811
Finnmark .....	5 913	4 755	53 684	42 801	2 758

<sup>1</sup> Nokre kommunar har store endringar frå 1995 til 1996. Dette kjem blant anna av endringar i rekneskapsføring (KOSTRA, 6-årsreforma etc.)

Kjelde: NOS Regionalstatistikk 2/98, SSB.

2.7. Lærlingar og elevar under lov om vidaregåande opplæring<sup>1</sup>, etter kurstype, kjønn og bustadfylke.  
1. oktober 1996

Kjønn og bustadfylke	Kurstype							Lærlingar
	I alt	Eittårige grunnkurs	Vidaregåande kurs I	Vidaregåande kurs II	Teknisk fagskole	Tilrettelagde kurs	Anna utdanning under lova	
<b>Heile landet</b> .....	<b>145 700</b>	<b>56 180</b>	<b>48 623</b>	<b>31 738</b>	<b>88</b>	<b>3 282</b>	<b>8</b>	<b>5 781</b>
Menn .....	74 326	29 144	24 666	14 725	82	2 050	8	3 651
Kvinner .....	71 374	27 036	23 957	17 013	6	1 232	-	2 130
<b>Østfold</b> .....	<b>8 150</b>	<b>3 043</b>	<b>2 714</b>	<b>1 882</b>	<b>3</b>	<b>146</b>	<b>-</b>	<b>362</b>
Menn .....	4 140	1 562	1 408	847	3	100	-	220
Kvinner .....	4 010	1 481	1 306	1 035	-	46	-	142
<b>Akershus</b> .....	<b>14 568</b>	<b>5 577</b>	<b>4 922</b>	<b>3 344</b>	<b>11</b>	<b>334</b>	<b>-</b>	<b>380</b>
Menn .....	7 457	2 946	2 476	1 569	11	223	-	232
Kvinner .....	7 111	2 631	2 446	1 775	-	111	-	148
<b>Oslo</b> .....	<b>10 352</b>	<b>4 065</b>	<b>3 426</b>	<b>2 206</b>	<b>3</b>	<b>359</b>	<b>2</b>	<b>291</b>
Menn .....	5 260	2 124	1 678	1 048	3	219	2	186
Kvinner .....	5 092	1 941	1 748	1 158	-	140	-	105
<b>Hedmark</b> .....	<b>5 911</b>	<b>2 189</b>	<b>2 021</b>	<b>1 362</b>	<b>2</b>	<b>148</b>	<b>-</b>	<b>189</b>
Menn .....	2 963	1 114	1 008	641	2	81	-	117
Kvinner .....	2 948	1 075	1 013	721	-	67	-	72
<b>Oppland</b> .....	<b>6 085</b>	<b>2 298</b>	<b>2 029</b>	<b>1 351</b>	<b>8</b>	<b>145</b>	<b>-</b>	<b>254</b>
Menn .....	3 100	1 154	1 058	637	7	91	-	153
Kvinner .....	2 985	1 144	971	714	1	54	-	101
<b>Buskerud</b> .....	<b>7 391</b>	<b>2 819</b>	<b>2 393</b>	<b>1 670</b>	<b>10</b>	<b>207</b>	<b>-</b>	<b>292</b>
Menn .....	3 767	1 442	1 233	767	10	124	-	191
Kvinner .....	3 624	1 377	1 160	903	-	83	-	101
<b>Vestfold</b> .....	<b>7 090</b>	<b>2 707</b>	<b>2 378</b>	<b>1 601</b>	<b>-</b>	<b>134</b>	<b>-</b>	<b>270</b>
Menn .....	3 630	1 430	1 218	743	-	76	-	163
Kvinner .....	3 460	1 277	1 160	858	-	58	-	107
<b>Telemark</b> .....	<b>5 627</b>	<b>2 157</b>	<b>1 920</b>	<b>1 181</b>	<b>3</b>	<b>92</b>	<b>-</b>	<b>274</b>
Menn .....	2 862	1 165	952	533	2	56	-	154
Kvinner .....	2 765	992	968	648	1	36	-	120
<b>Aust-Agder</b> .....	<b>3 863</b>	<b>1 475</b>	<b>1 289</b>	<b>853</b>	<b>1</b>	<b>62</b>	<b>-</b>	<b>183</b>
Menn .....	1 994	764	648	421	1	42	-	118
Kvinner .....	1 869	711	641	432	-	20	-	65
<b>Vest-Agder</b> .....	<b>5 890</b>	<b>2 369</b>	<b>1 909</b>	<b>1 204</b>	<b>7</b>	<b>60</b>	<b>-</b>	<b>341</b>
Menn .....	3 087	1 267	966	585	7	38	-	224
Kvinner .....	2 803	1 102	943	619	-	22	-	117
<b>Rogaland</b> .....	<b>13 899</b>	<b>5 222</b>	<b>4 544</b>	<b>2 760</b>	<b>5</b>	<b>526</b>	<b>-</b>	<b>842</b>
Menn .....	7 089	2 644	2 339	1 257	5	310	-	534
Kvinner .....	6 810	2 578	2 205	1 503	-	216	-	308
<b>Hordaland</b> .....	<b>14 927</b>	<b>5 679</b>	<b>4 983</b>	<b>3 328</b>	<b>11</b>	<b>373</b>	<b>-</b>	<b>553</b>
Menn .....	7 700	2 994	2 555	1 530	11	247	-	363
Kvinner .....	7 227	2 685	2 428	1 798	-	126	-	190
<b>Sogn og Fjordane</b> .....	<b>4 068</b>	<b>1 623</b>	<b>1 317</b>	<b>894</b>	<b>7</b>	<b>60</b>	<b>-</b>	<b>167</b>
Menn .....	2 020	816	644	396	6	36	-	122
Kvinner .....	2 048	807	673	498	1	24	-	45
<b>Møre og Romsdal</b> .....	<b>8 978</b>	<b>3 573</b>	<b>3 038</b>	<b>1 915</b>	<b>5</b>	<b>126</b>	<b>-</b>	<b>321</b>
Menn .....	4 523	1 826	1 571	823	4	88	-	211
Kvinner .....	4 455	1 747	1 467	1 092	1	38	-	110
<b>Sør-Trøndelag</b> .....	<b>8 472</b>	<b>3 170</b>	<b>2 831</b>	<b>1 893</b>	<b>2</b>	<b>175</b>	<b>2</b>	<b>399</b>
Menn .....	4 268	1 610	1 429	888	1	94	2	244
Kvinner .....	4 204	1 560	1 402	1 005	1	81	-	155
<b>Nord-Trøndelag</b> .....	<b>4 855</b>	<b>1 831</b>	<b>1 658</b>	<b>1 152</b>	<b>1</b>	<b>39</b>	<b>-</b>	<b>174</b>
Menn .....	2 554	996	862	550	1	25	-	120
Kvinner .....	2 301	835	796	602	-	14	-	54
<b>Nordland</b> .....	<b>8 271</b>	<b>3 353</b>	<b>2 809</b>	<b>1 670</b>	<b>3</b>	<b>153</b>	<b>4</b>	<b>279</b>
Menn .....	4 205	1 714	1 421	776	3	104	4	183
Kvinner .....	4 066	1 639	1 388	894	-	49	-	96
<b>Troms</b> .....	<b>4 785</b>	<b>1 999</b>	<b>1 531</b>	<b>1 016</b>	<b>3</b>	<b>56</b>	<b>-</b>	<b>180</b>
Menn .....	2 423	1 050	740	489	2	36	-	106
Kvinner .....	2 362	949	791	527	1	20	-	74
<b>Finnmark</b> .....	<b>2 096</b>	<b>926</b>	<b>679</b>	<b>392</b>	<b>3</b>	<b>68</b>	<b>-</b>	<b>28</b>
Menn .....	1 089	475	356	198	3	47	-	10
Kvinner .....	1 007	451	323	194	-	21	-	18
<b>Utlandet og ukjend</b> ..	<b>422</b>	<b>105</b>	<b>232</b>	<b>64</b>	<b>-</b>	<b>19</b>	<b>-</b>	<b>2</b>
Menn .....	195	51	104	27	-	13	-	-
Kvinner .....	227	54	128	37	-	6	-	2

<sup>1</sup>Berre lærlingar og elevar under 19 år.  
Kjelde: Utdanningsstatistikk, SSB.



Tala i tabell 2.6 er ikkje korrigererte for føringar som blæs opp rekneskapen. Slike dobbeltføringar kan t.d. vere interne overføringar og lønskostnader som vert refunderte frå trygdeforvaltinga. Korrigererte tal finst i faktaarka "Kommunenenes økonomi og tjenesteproduksjon". NOS Kommune-Norge i tall kan òg konsulterast.

Elevane er registrerte i skolekommunen, medan utgiftene er registrerte både i skolekommunen og som ein overføringspost i bustadkommunen. Forholdstallet brutto driftsutgifter/elevar kan derfor bli noko misvisande. I lønsutgifter pr. elev vil forholdet derimot vere riktig.

Netto driftsutgifter er driftsutgifter minus driftsinntekter på dette kapittelet i kommunerekneskapen. Døme på driftsinntekter er sjukelønsrefusjonar og overføringar frå andre kommunar ved kjøp av skoleplassar.

Brutto driftsutgifter pr. innbyggjar var på om lag 4 500 kroner for kommunale grunnskolar. For kommunale barnehagar låg brutto driftsutgifter pr. innbyggjar på 1 600 kroner, noko som svarte til 36 prosent av utgiftene til skolane. For kommunale grunnskolar varierte brutto driftsutgifter pr. innbyggjar mellom 3 000 og 5 900 kroner, for kommunale barnehagar mellom 900 og 2 800 kroner.

Brutto driftsutgifter til kommunale barnehagar var på 16 700 kroner pr. innbyggjar 0-6 år (Oslo medrekna). Sju fylke låg over dette snittet.

### **51 prosent av elevane vel allmenne, økonomiske og administrative fag**

Tabell 2.7 syner talet på lærlingar og elevar under lov om vidaregåande opplæring (berre personar under 19

Statistikken over elevar blir utarbeidd på grunnlag av oppgåver om den einskilde elev. Teljingstidspunktet er 1. oktober kvart år.

Statistikken omfattar opplysingar knytt til vidaregåande skolar og/eller utdanningsaktivitetar under lov om vidaregåande opplæring. Lærlingar er òg med i statistikken.

Berre elevar som tek del i utdanning som normalt varer i minst 300 timar pr. år, er med i statistikken.

Statistikken over vidaregåande utdanning har bustadfylket/bustadkommunen som regionalt nivå, ikkje skolefylket/skolekommunen. Dette er ulikt grunnskolestatistikken og kjem av at statistikken over vidaregåande utdanning er individbasert.

Sjå NOS Utdanningsstatistikk. Videregående skoler, SSB for meir informasjon.

Elevar under lov om vidaregåande opplæring omfattar i hovudsak dei elevane som har valt ulike studieretningar på vidaregåande skolar. Å vere under lova inneber at skolen og læreplanen er offentleg godkjend. Elevar på folkehøgskole og på arbeidsmarknadskurs er ikkje tekne med i statistikken. Lærlingar er skilte ut som ein eigen kategori.

år). Pr. 1. oktober 1996 var 145 700 lærlingar og elevar under lova busette i Noreg. Om lag halvparten var gutar.

På eittårig grunnkurs og på vidaregåande kurs I var litt over 50 prosent av elevane og lærlingane gutar. Jentene var i fleirtal på vidaregåande kurs II, med 54 prosent.

Lærlingane talde 5 800, og av desse utgjorde gutane 63 prosent.

Av studieretningane etter Reform 94 var allmenne, økonomiske og administrative fag den studieretninga i landet som klart hadde flest studieplassar og flest elevar (sjå tabell 2.8). 51 prosent av alle elevane under lov om vidaregåande opplæring gjekk på denne studieretninga. Deretter følgde helse- og sosialfag, mekaniske fag, elektrofag og formgivingsfag.

Av lærlingane gjekk 21 prosent i lære på helse- og sosialfag. Mekaniske fag og hotell- og næringsmiddel-fag hadde òg forholdsvis mange lærlingar, med 20 og 16 prosent av lærlingplassane kvar.

### **Fleire tek vidaregåande utdanning**

I tabell 2.9 ser ein utviklinga i kor stor del av det ein-skilde årskullet som tok vidaregåande utdanning over dei siste 16 åra. Det har vore ein kraftig auke i perioden. I 1996 var over 90 prosent av alle 16-18-åringar i landet i vidaregåande utdanning. For 16-åringane var dette ein auke på om lag 22 prosentpoeng. For 18-åringane gjekk prosentdelen opp med nær 34 prosentpoeng frå 1980 til 1996.

Reform 94 førte med seg ein rett til vidaregåande utdanning (om ikkje plikt). Denne retten kan forklare noko av auken dei seinaste åra. Samstundes var det ein auke i heile perioden frå 1980, noko som ikkje kan forklarast med reformen. Tilhøva på arbeidsmarknaden påverkar også elevtala.

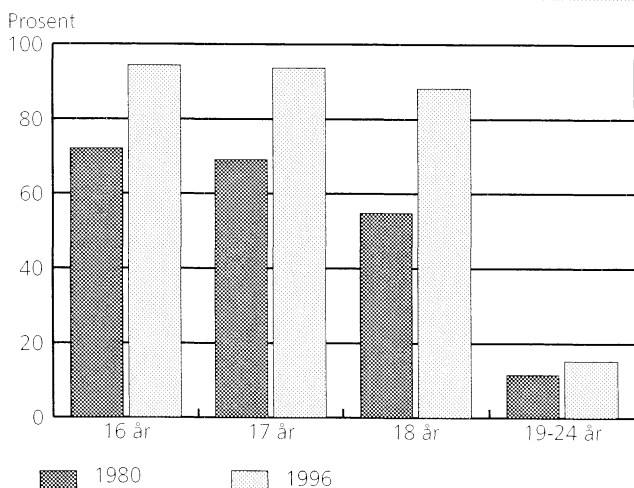
### **Fleire første- enn andregenerasjonsinnvandrarar i vidaregåande utdanning**

Førstegenerasjonsinnvandrarane i Noreg er i utgangspunktet ei mykje større gruppe enn andregenerasjonsinnvandrarane. Tal pr. 1. januar 1997 syner at av 8 000 innvandrarar 16-18 år var 1 900 andregenerasjonsinnvandrarar (Aktuelle befolkningstall 3/98, SSB).

**2.8. Lærlingar og elevar under lov om vidaregåande opplæring<sup>1</sup>, etter utdanninga si art (kurstype og studieretning). Heile landet. 1. oktober 1996**

Studieretning	Kurstype							Lærlingar
	I alt	Eittårige grunnkurs	Vidaregåande kurs I	Vidaregåande kurs II	Teknisk fagskole	Tilrettelagde kurs	Anna utdanning under lova	
<b>Heile landet .....</b>	<b>145 700</b>	<b>56 075</b>	<b>48 623</b>	<b>31 738</b>	<b>88</b>	<b>3 282</b>	<b>8</b>	<b>5 781</b>
<b>Studieretningar etter Reform 94</b>								
Allmenne, økonomiske og administrative fag ...	74 372	25 212	24 141	23 088	-	1 828	-	103
Musikk, dans og drama	3 516	1 428	1 190	893	-	5	-	-
Ildrettsfag .....	5 390	2 118	1 768	1 504	-	-	-	-
Helse- og sosialfag .....	14 134	5 837	5 145	1 531	-	407	-	1 214
Naturbruk .....	3 675	1 448	1 320	739	-	85	-	83
Formgivingsfag .....	8 863	4 397	2 840	1 029	-	113	-	484
Hotell- og næringsmiddelfag .....	6 663	3 065	2 273	207	-	214	-	904
Byggfag .....	4 721	2 172	1 767	57	-	100	-	625
Tekniske byggfag .....	1 633	710	589	141	-	1	2	190
Elektrofag .....	8 993	3 785	3 165	1 281	-	4	-	758
Mekaniske fag .....	11 308	5 090	3 625	1 001	-	458	-	1 134
Kjemi- og prosessfag ...	779	386	271	6	-	-	-	116
Trearbeidsfag .....	901	427	288	13	-	48	-	125
<b>Studieretningar før Reform 94</b>								
Allmenne fag .....	162	-	-	162	-	-	-	-
Handverks- og industrifag	90	-	-	-	88	-	2	-
Handels- og kontorfag	2	-	-	2	-	-	4	-
Fiskeri- og sjøfartsfag ..	21	-	-	17	-	-	-	-
Landbruksfag og naturbruk	12	-	9	3	-	-	-	-
Ingen studieretningskode	43	-	-	-	-	-	-	43
Utlandet og ukjent .....	422	105	232	64	-	19	-	2

<sup>1</sup> Berre lærlingar og elevar under 19 år.  
Kjelde: Utdanningsstatistikk, SSB.

**Figur 2.3. Elevar i vidaregåande utdanning i prosent av registrert årskull, etter alder. Heile landet. 1980 og 1996**


Kjelde: Utdanningsstatistikk, SSB.

**2.9. Elevar i vidaregåande utdanning i prosent av registrert årskull, etter alder. Heile landet. 1980, 1985, 1990-1996**

	16 år	17 år	18 år	16-18 år
1980 .....	72,1	69,1	54,8	65,5
1985 .....	80,0	76,7	62,7	73,2
1990 .....	89,6	84,0	74,4	82,5
1991 .....	90,6	86,6	77,6	84,7
1992 .....	90,9	88,4	80,6	86,4
1993 .....	91,5	89,4	81,8	87,4
1994 .....	94,1	90,2	82,9	89,0
1995 .....	94,1	93,1	83,6	90,3
1996 .....	94,4	93,7	88,3	92,1

Kjelde: Utdanningsstatistikk, SSB.

Dei fleste førstegenerasjonsinnvandrarene i vidaregåande utdanning var 19 år og over. På dette området skil dei seg frå andregenerasjonsinnvandrarene og elevane utan innvandarbakgrunn, som stort sett var under 19 år.

Om lag 14 200 av elevane i vidaregåande utdanning pr. 1. oktober 1996 hadde ikkje norsk bakgrunn. Dette sner tala i tabell 2.10. 12 300 hadde sjølve kome til Noreg som innvandrare, medan resten var andregenerasjonsinnvandrare.

Hovudvekta av førstegenerasjonsinnvandrarene kom frå Asia (44 prosent) og Europa (36 prosent). Andre generasjonsinnvandrarene i vidaregåande utdanning hadde også i stor grad bakgrunn frå desse to verdensdelane. Av andregenerasjonsinnvandrarene 16 år og

## 2.10. Elevar, etter alder, innvandringskategori og landbakgrunn. Heile landet. 1. oktober 1996



Innvandringskategori og landbakgrunn	I alt	Alder				Innvandringskategori og landbakgrunn	I alt	Alder			
		16 år og under	17 år	18 år	19 år og over			16 år og under	17 år	18 år	19 år og over
<b>I alt .....</b>	<b>235 496</b>	<b>50 696</b>	<b>49 859</b>	<b>47 164</b>	<b>87 777</b>	Sør-Amerika i alt .....	681	70	103	81	427
Utan norsk bakgrunn i alt .....	14 233	1 867	2 095	1 843	8 428	Av dette					
<b>Førstegenerasjonsinnvandrere utan norsk bakgrunn .....</b>	<b>12 339</b>	<b>1 303</b>	<b>1 554</b>	<b>1 402</b>	<b>8 080</b>	Chile .....	490	58	77	62	293
Europa i alt .....	4 413	625	626	543	2 619	Oseania i alt .....	35	1	9	13	12
Av dette						Uoppgjeve .....	-	-	-	-	-
Danmark .....	334	36	41	46	211	Norden .....	854	126	104	94	530
Island .....	127	39	17	14	57	EU .....	1 171	138	148	129	756
Sverige .....	290	41	39	25	185	<b>Andre generasjonsinnvandrere<sup>1</sup> .....</b>	<b>1 894</b>	<b>564</b>	<b>541</b>	<b>441</b>	<b>348</b>
Jugoslavia .....	516	63	84	59	310	Europa i alt .....	567	170	133	126	138
Polen .....	400	63	61	57	219	Av dette					
Storbritannia .....	136	19	18	12	87	Danmark .....	78	13	19	21	25
Tyrkia .....	424	69	80	60	215	Sverige .....	36	11	5	10	10
Tyskland .....	134	19	16	13	86	Jugoslavia .....	102	32	26	22	22
Bosnia-Hercegovina ..	1 321	200	167	166	788	Tyrkia .....	128	52	34	21	21
Afrika i alt .....	1 584	92	112	116	1 264	Afrika i alt .....	141	53	45	27	16
Av dette						Av dette					
Etiopia .....	225	13	12	15	185	Marokko .....	87	32	30	18	7
Ghana .....	82	3	11	4	64	Asia i alt .....	1 124	322	348	272	182
Marokko .....	186	13	21	22	130	Av dette					
Somalia .....	618	41	48	37	492	India .....	162	51	52	38	21
Asia i alt .....	5 376	494	664	602	3 616	Pakistan .....	751	175	223	204	149
Av dette						Vietnam .....	107	54	40	10	3
Sri Lanka .....	547	36	50	42	419	Nord- og Mellom-Amerika i alt .....	16	4	3	3	6
Filippinene .....	345	24	39	23	259	Sør-Amerika i alt .....	44	15	12	12	3
India .....	227	20	22	24	161	Oseania i alt .....	2	-	-	1	1
Iran .....	914	113	89	70	642	Uoppgjeve .....	-	-	-	-	-
Irak .....	310	19	33	26	232	Norden .....	163	36	34	45	48
Kina .....	132	13	8	21	90	EU .....	243	60	51	61	71
Pakistan .....	681	97	123	100	361						
Thailand .....	250	16	35	38	161						
Vietnam .....	1 587	117	221	225	1 024						
Nord- og Mellom-Amerika i alt .....	250	21	40	47	142						
Av dette											
USA .....	119	15	22	23	59						

<sup>1</sup> Norskfødde med to utlandsfødde foreldre.  
Kjelde: Utdanningsstatistikk, SSB.

Å ikkje ha norsk bakgrunn tyder i denne samanhengen at ein er første- eller andregenerasjonsinnvandrere. Førstegenerasjonsinnvandrere er innvandrere som er fødde i utlandet og har to utlandsfødde foreldre. Andre generasjonsinnvandrere er personar som er fødde i Noreg av to utlandsfødde foreldre.

under hadde 57 prosent bakgrunn frå asiatiske land, medan 30 prosent hadde europeisk bakgrunn. Av 17- og 18-åringane hadde i underkant av to tredelar bakgrunn frå Asia, medan i overkant av ein firedel hadde europeisk bakgrunn.

### 54 prosent med generell studiekompetanse var ikkje i utdanning same hausten

Noko under 37 600 elevar og privatistar fullførte ei utdanning som gav generell studiekompetanse våren 1996. Talet gjeld for heile landet og finst i tabell 2.11. Litt under halvparten av desse var under utdanning påfølgjande haust. Troms hadde den høgaste prosentdelen som ikkje heldt fram, medan det var flest frå Oslo som heldt fram med utdanning same hausten.

Talet på mannlege elevar og privatistar som fekk generell studiekompetanse våren 1996 var 17 400, eller 46 prosent av totalen. Nær 60 prosent av dei mannlege uteksaminerte elevane og privatistane var ikkje i utdanning same hausten. Det var 68,2 prosent gutar frå Oppland og 50,6 prosent frå Oslo som ikkje heldt fram med utdanninga same haust.

**2.11. Elevar og privatistar som fullførte ei utdanning som gjev generell studiekompetanse våren 1996, etter kor dei var i utdanning hausten same år, bustadfylke og kjønn. Prosent**


	I utdanning 1. oktober 1996				Ikkje i utdanning 1. oktober 1996	I utdanning 1. oktober 1996				Ikkje i utdanning 1. oktober 1996	
	I alt (=100 prosent)	Vidare- gåande utdanning	Høg- skolar	Uni- versitet		I alt (=100 prosent)	Vidare- gåande utdanning	Høg- skolar	Uni- versitet		
<b>Heile landet</b>	<b>37 557<sup>1</sup></b>	<b>14,2</b>	<b>16,8</b>	<b>15,2</b>	<b>53,7</b>						
Østfold .....	2 335	14,3	16,9	12,3	56,5	Hordaland .....	1 726	13,9	12,5	19,5	54,1
Akershus .....	3 558	14,4	12,0	21,1	52,5	Sogn og Fjordane .....	473	8,9	19,2	13,7	58,1
Oslo .....	2 864	15,1	10,9	26,8	47,1	Møre og Romsdal .....	1 003	11,0	19,1	9,7	60,2
Hedmark .....	1 609	16,3	17,0	12,8	53,8	Sør-Trøndelag	1 126	13,3	11,5	15,5	59,8
Oppland .....	1 685	14,2	18,5	8,7	58,5	Nord-Trøndelag	519	15,6	14,1	11,9	58,4
Buskerud .....	1 794	15,4	17,5	13,3	53,7	Nordland .....	876	13,2	17,1	9,5	60,2
Vestfold .....	1 575	14,9	15,7	16,1	53,3	Troms .....	673	10,0	12,9	10,8	66,3
Telemark .....	1 553	19,0	19,4	12,1	49,4	Finnmark .....	245	9,4	22,4	7,8	60,4
Aust-Agder ...	1 090	18,7	17,6	7,7	56,0	Uoppgjeve og utlandet .....	61	4,9	3,3	-	91,8
Vest-Agder ...	1 335	13,3	27,0	6,1	53,5	<b>Kvinner .....</b>	<b>20 153</b>	<b>14,8</b>	<b>19,0</b>	<b>17,6</b>	<b>48,7</b>
Rogaland .....	3 321	14,2	20,0	10,5	55,2	Østfold .....	1 267	15,9	20,4	14,7	49,0
Hordaland .....	3 686	13,3	14,5	21,2	51,0	Akershus .....	1 815	14,7	12,6	25,6	47,2
Sogn og Fjordane .....	1 166	9,9	22,6	12,1	55,3	Oslo .....	1 395	14,6	10,4	31,3	43,4
Møre og Romsdal .....	2 235	11,9	19,5	12,4	56,2	Hedmark .....	903	17,7	20,0	16,6	45,6
Sør-Trøndelag	2 477	14,3	14,3	18,3	53,2	Oppland .....	961	15,4	22,2	11,2	51,2
Nord-Trøndelag	1 188	15,6	18,6	16,2	49,7	Buskerud .....	931	15,9	20,7	16,0	47,4
Nordland .....	1 934	14,2	18,7	13,7	53,5	Vestfold .....	811	16,2	16,6	17,3	49,9
Troms .....	1 471	9,9	15,2	13,4	61,5	Telemark .....	926	19,9	20,4	12,3	47,4
Finnmark .....	555	12,3	22,9	10,3	54,6	Aust-Agder ...	582	18,9	20,3	9,3	51,5
Uoppgjeve og utlandet .....	126	2,4	1,6	1,6	94,4	Vest-Agder ...	737	13,6	31,1	7,5	47,9
<b>Menn .....</b>	<b>17 404</b>	<b>13,6</b>	<b>14,4</b>	<b>12,5</b>	<b>59,5</b>	Rogaland .....	1 689	15,0	24,1	13,3	47,6
Østfold .....	1 068	12,4	12,8	9,5	65,4	Hordaland .....	1 960	12,8	16,2	22,8	48,3
Akershus .....	1 743	14,1	11,5	16,5	58,0	Sogn og Fjordane .....	693	10,7	25,0	11,0	53,4
Oslo .....	1 469	15,5	11,4	22,5	50,6	Møre og Romsdal .....	1 232	12,7	19,8	14,6	52,9
Hedmark .....	706	14,6	13,2	7,9	64,3	Sør-Trøndelag	1 351	15,1	16,6	20,7	47,7
Oppland .....	724	12,7	13,7	5,4	68,2	Nord-Trøndelag	669	15,5	22,1	19,4	42,9
Buskerud .....	863	14,9	14,0	10,4	60,6	Nordland .....	1 058	14,9	19,9	17,2	47,9
Vestfold .....	764	13,6	14,7	14,8	56,9	Troms .....	798	9,8	17,2	15,5	57,5
Telemark .....	627	17,7	18,0	11,8	52,3	Finnmark .....	310	14,5	23,2	12,3	50,0
Aust-Agder ...	508	18,5	14,6	5,9	61,0	Uoppgjeve og utlandet .....	65	-	-	3,1	96,9
Vest-Agder ...	598	13,0	22,1	4,5	60,4						
Rogaland .....	1 632	13,4	15,8	7,7	63,1						

<sup>1</sup>Omfattar allmennfagleg linje, handel- og kontorlinje og teknisk fagskole.  
Kjelde: Utdanningsstatistikk, SSB.

Totalt sett gjekk dei fleste av gutane som heldt fram med utdanninga si 1. oktober 1996 på høgskolar.

Dei kvinnelege elevane og privatistane utgjorde våren 1996 54 prosent av alle elevane og privatistane som fullførte ei utdanning som gav generell studiekompetanse. Jentene heldt i større grad enn gutane fram med utdanninga si same hausten. Det var 57,1 prosent jenter frå Nord-Trøndelag som heldt fram med utdanninga, mot 42,5 prosent av jentene frå Troms.

Differansen mellom prosentdelen jenter og prosentdelen gutar som heldt fram med utdanning same haust var på nær 11 prosentpoeng. Verneplikta kan vere ein del av forklaringa på at så mange gutar ikkje er i utdanning same hausten som dei har fått generell studiekompetanse.

Som for gutane sin del var det også flest jenter som heldt fram med utdanning på ein høgskole 1. oktober 1996.

### Finmark med den lågaste gjennomsnittsalderen for lærarar i vidaregåande skole

29 100 lærarar underviste i vidaregåande skolar i Noreg. Det var fleire mannlege enn kvinnelege lærarar. 59 prosent av lærarane var menn.

På landsbasis var det flest lærarar i alderen 40-49 år i vidaregåande skolar 1. oktober 1996. Nær 37 prosent av lærarane var i denne aldersgruppa og gjorde ho til den største, trass i at det var den aldersgruppa som hadde kortast aldersspenn (jf. tabell 2.12).

Gjennomsnittsalderen på lærarar i norske vidaregåande skolar var 45,4 år i 1996. Finmark hadde den lågaste

## 2.12. Lærarar i vidaregåande skole, etter alder og skolefylke. 1. oktober 1996

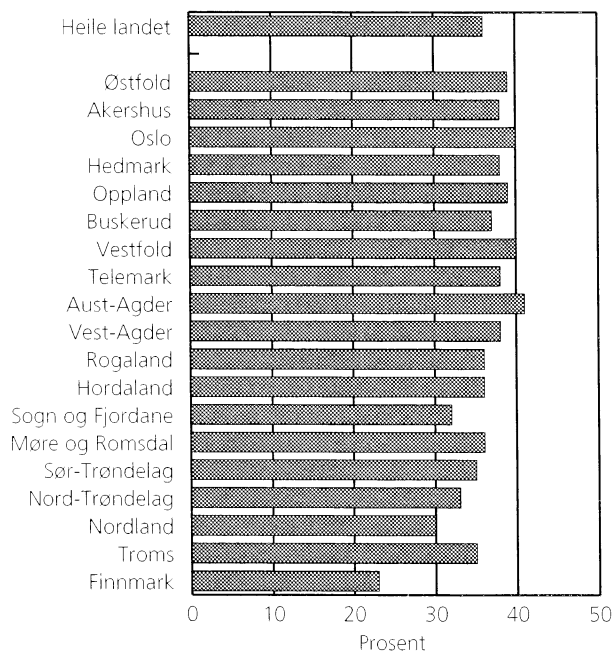


	I alt					Menn					Kvinner					Gjen- nom- snitts- alder <sup>2</sup>	Pro- sent- del 50 år og over <sup>2</sup>
	I alt	Under 40 år	40- 49 år	50 år og Uopp- over gjeve <sup>1</sup>	Uopp- gjeve <sup>1</sup>	I alt	Under 40 år	40- 49 år	50 år og Uopp- over gjeve <sup>1</sup>	Uopp- gjeve <sup>1</sup>	I alt	Under 40 år	40- 49 år	50 år og Uopp- over gjeve <sup>1</sup>	Uopp- gjeve <sup>1</sup>		
<b>Heile landet .....</b>	<b>29082</b>	<b>7225</b>	<b>9958</b>	<b>9838</b>	<b>2061</b>	<b>17021</b>	<b>3441</b>	<b>5792</b>	<b>6572</b>	<b>1216</b>	<b>12061</b>	<b>3784</b>	<b>4166</b>	<b>3266</b>	<b>845</b>	<b>45,4</b>	<b>36,4</b>
Østfold .....	1464	309	531	527	97	831	142	299	336	54	633	167	232	191	43	46,2	38,6
Akershus ...	2441	613	834	902	92	1219	262	406	498	53	1222	351	428	404	39	45,8	38,4
Oslo .....	2797	491	628	760	918	1402	216	286	386	514	1395	275	342	374	404	46,1	40,4
Hedmark ...	1172	329	393	450	-	702	166	237	299	-	470	163	156	151	-	45,6	38,4
Oppland ...	1289	287	490	496	16	777	136	297	335	9	512	151	193	161	7	46,2	39,0
Buskerud ...	1419	369	473	503	74	806	180	261	312	53	613	189	212	191	21	45,4	37,4
Vestfold ....	1296	261	475	498	62	780	109	291	336	44	516	152	184	162	18	46,5	40,4
Telemark ...	1050	250	386	394	20	598	124	221	242	11	452	126	165	152	9	45,8	38,3
Aust-Agder ..	746	163	267	294	22	496	80	167	231	18	250	83	100	63	4	46,7	40,6
Vest-Agder ..	1071	239	363	371	98	689	123	220	264	82	382	116	143	107	16	46,1	38,1
Rogaland ...	2370	604	793	777	196	1431	297	453	561	120	939	307	340	216	76	45,0	35,7
Hordaland ...	2877	704	1005	970	198	1737	356	569	698	114	1140	348	436	272	84	45,6	36,2
Sogn og Fjordane ...	801	246	286	247	22	510	113	188	195	14	291	133	98	52	8	44,0	31,7
Møre og Romsdal ....	1663	436	614	581	32	1055	217	408	406	24	608	219	206	175	8	45,2	35,6
Sør- Trøndelag ...	1963	515	671	650	127	1128	245	393	430	60	835	270	278	220	67	45,1	35,4
Nord- Trøndelag ...	1120	314	423	365	18	688	137	269	268	14	432	177	154	97	4	45,0	33,1
Nordland ...	1779	567	660	530	22	1123	292	421	400	10	656	275	239	130	12	43,9	30,2
Troms .....	1141	287	429	378	47	688	138	257	271	22	453	149	172	107	25	45,3	34,6
Finnmark ...	618	241	235	142	-	359	108	148	103	-	259	133	87	39	-	42,1	23,0
Svalbard ....	5	-	2	3	-	2	-	1	1	-	3	-	1	2	-	50,6	60,0

<sup>1</sup>Gruppa Uoppgjøve omfattar lærarar ved skolar som ikkje rapporterar til Statens sentrale tenestemannsregister (SST) eller Sentralt tenestemannsregister for skoleverket (STS). <sup>2</sup> Gruppa Uoppgjøve er ikkje teke med i berekninga av gjennomsnittsalder og prosentdel over 50 år.

Kjelde: Utdanningsstatistikk, SSB.

Figur 2.4. Prosentdel lærarar 50 år og over i vidaregåande skole. Fylke. 1. oktober 1996



Kjelde: Utdanningsstatistikk, SSB.

gjennomsnittsalderen av fylka, med 42,1 år, og Aust-Agder hadde den høgaste gjennomsnittsalderen for lærarar, med 46,7 år.

I alt var 36,4 prosent av lærarane 50 år eller eldre. I Finnmark var det ein nemneverdig mykje mindre del som var over 50 år. Berre 23,0 prosent av lærarane i dei vidaregåande skolane i fylket var i aldersgruppa 50 år og over. I Aust-Agder, som toppa lista over prosentdelar med lærarar 50 år eller eldre, var prosentdelen 40,6. Oslo og Vestfold låg nært opp til Aust-Agder. At Finnmark hadde så få lærarar over 50 år, vitnar om at mange lærarar reiser til Finnmark, men dei blir ikkje der. Avskrivninga på studielån trekkjer venteleg ein del unge lærarar nordover.

#### Østfold med lågaste driftsutgifter pr. elev/lærling i vidaregåande opplæring

Landstabell 2.13 syner at elevar i vidaregåande opplæring hovudsakleg gjekk i offentlege skolar i 1996. Det var sju elevar for kvart lærarårsverk i offentlege vidaregåande skolar.

Driftsutgiftene for kvar elev og lærling var på 57 500 kroner. Av dette gjekk 48 000 kroner til løn. Østfold og

## 2.13. Vidaregåande opplæring. Struktur og nøkkeltal



	Drifts- utgifter pr. innbyggjar	Av dette utgifter til løn pr. innbyggjar	Elevar og lærlingar i alt	Elevar i offentlege skolar i forhold til elevar i alt	Elevar i allmennfag i forhold til elevar i alt	Elevar/ lærlingar 16-18 år i forhold til alle innbygg- jarar 16-18 år	Elevar i offentlege vidaregå- ande skolar pr. lærer- årsverk	Drifts- utgifter pr. elev og lærling	Av dette utgifter til løn pr. elev og lærling
<b>Vidaregåande opplæring 1996 i alt .....</b>	<b>2 554</b>	<b>1 939</b>	<b>203 714</b>	<b>94,5</b>	<b>56,0</b>	<b>90,9</b>	<b>7,0</b>	<b>57 534</b>	<b>48 001</b>
Østfold .....	2 154	1 740	11 082	96,2	51,8	91,3	7,5	48 270	43 573
Akershus .....	2 221	1 796	19 141	93,0	63,6	90,8	7,6	54 457	46 336
Oslo .....	1 782	1 260	14 564	88,8	64,2	84,3	6,7	66 298	48 206
Hedmark .....	2 621	2 003	8 062	97,4	51,2	92,0	7,0	61 959	52 664
Oppland .....	2 624	1 909	8 725	97,0	54,7	92,3	7,0	56 477	46 363
Buskerud .....	2 654	2 076	10 167	93,3	56,1	90,9	7,3	63 585	53 549
Vestfold .....	2 660	2 014	9 787	95,3	60,8	91,8	7,4	57 890	48 670
Telemark .....	2 466	1 877	7 820	97,1	52,9	91,8	7,1	52 766	46 488
Aust-Agder .....	2 842	2 100	5 334	97,1	54,7	91,2	7,1	54 747	46 464
Vest-Agder .....	3 134	2 081	8 207	96,3	55,6	91,9	8,0	59 272	45 330
Rogaland .....	2 492	2 056	19 610	92,7	54,0	92,3	7,9	48 333	44 245
Hordaland .....	2 645	1 987	21 038	93,8	54,6	91,1	7,3	56 475	46 660
Sogn og Fjordane	3 149	2 079	5 512	96,4	54,3	90,9	6,9	63 510	46 975
Møre og Romsdal	2 746	2 165	12 720	96,8	54,2	90,2	7,4	53 517	47 463
Sør-Trøndelag .....	2 870	2 225	11 693	91,2	56,1	93,1	5,8	68 262	57 200
Nord-Trøndelag .....	3 301	2 524	6 952	96,7	50,9	93,4	6,2	62 269	52 881
Nordland .....	2 732	2 109	12 081	97,3	51,2	89,4	6,2	55 903	47 491
Troms .....	3 016	2 025	7 146	96,6	55,2	88,4	6,2	65 714	49 411
Finnmark .....	2 980	2 288	3 378	97,7	54,1	80,5	5,4	68 862	59 135
1996 i alt .....	2 554	1 939	203 714	94,5	56,0	90,9	7,0	57 534	48 001
1995 i alt .....	2 237	1 705	200 365	94,7	51,5	88,8	7,2	51 022	40 954
1994 i alt .....	2 207	1 695	204 590	94,6	48,2	87,2	7,4	54 046	41 514
1993 i alt .....	2 145	1 671	211 309	94,8	42,5	85,3	7,6	49 993	38 953
1992 i alt .....	2 152	1 679	215 910	95,0	41,6	84,3	7,7	48 564	37 893
1991 i alt .....	2 074	1 604	216 471	94,9	40,8	82,7	.	46 286	35 805

Kjelde: Aktuell utdanningsstatistikk og NOS Kommune-Norge i tall, SSB.

deretter Rogaland hadde dei lågaste driftsutgiftene pr. elev og lærling i vidaregåande opplæring. Dei høgaste driftsutgiftene hadde Finnmark.

Driftsutgiftene pr. elev/lærling har auka på 1990-talet. På landsbasis auka utgiftene med over 11 000 i løpande kroner frå 1991 til 1996.

### 3. Unge på arbeidsmarknaden

**Tenåringar i alderen 16-19 år utgjorde 3,4 prosent av arbeidstakarane i landet 4. kvartal 1997. Dei arbeidde helst deltid, truleg kombinert med skolegang. 59 prosent arbeidde mellom 4 og 19 timar i veka.**

Talmaterialet i dette kapittelet er henta frå ulike kjelder: Dei kvartalsvise arbeidskraftundersøkingane (AKU) og register. Tala i AKU er baserte på intervju med eit utval av folkemengda (24 000 personar i kvartalet). For tal frå utvalsundersøkingar som AKU må ein ta omsyn til utvalsvariansen ved tolking av tala. Mange mindre endringar og skilnader er ikkje utsegnskraftige. Tabellane 3.1, 3.2 og 3.7 syner tal frå AKU.

Arbeidstakar-/arbeidsgivarregisteret gjev ei fullteljing. Dette gjer at det kan lagast tal på lågt regionalt nivå. Tabellane 3.3 og 3.4 har tal frå registeret. Tabellane 3.5 og 3.6 har tal frå Arbeidsdirektoratet sine oversikter over alle som registrerer seg som arbeidslause ved arbeidskontora.

Sjå *NOS Arbeidsmarkedsstatistikk*, *NOS Regionalstatistikk* (emne 06) og hefte med grunntabellar frå AKU (Seksjon for arbeidsmarkedsstatistikk), alle frå SSB, for meir informasjon. Arbeidsdirektoratet sine publikasjonar kan òg vere av interesse.

Frå 1970-åra til midt i 1980-åra varierte yrkesfrekvensen for unge i alderen 16-19 år stort sett mellom 40 og 45 prosent på landsbasis. I tidsrommet 1987-1993 gjekk denne frekvensen kraftig ned for heile ungdomsgruppa, før yrkesdeltakinga steig kraftig frå 1995 til 1997. Samstundes var det ein sterk vekst i sysselsetjinga generelt. Yrkesfrekvensen for 16-19-åringar var likevel 8 prosentpoeng lågare i 1997 enn under høgkonjunkturen i 1987 (AKU).

#### Fleire unge under utdanning enn i arbeidsstyrken

Tabell 3.1 syner at 16-19-åringane utgjorde 6,7 prosent av alle personar 16-74 år i landet i 1997. Som del av arbeidsstyrken utgjorde desse tenåringane nær 4 pro-

sent. Fleirtalet av dei sysselsette tenåringane har berre ein deltidsjobb ved sida av skolegangen (sjå òg tabell 3.2).

16-19-åringane utgjorde halvparten av dei som var under utdanning og samstundes utanfor arbeidsstyrken. 55 000 gutar og 57 000 jenter av i alt 222 000 var under utdanning på heiltid, utan arbeid ved sida av (årsgjennomsnitt 1997).

For 19-åringane syner tabellen at det var fleire sysselsette enn utan inntektsgivande arbeid. Av 31 000 sysselsette 19-åringar var 17 000 heiltidsarbeidande. 16- og 17-åringane var hovudsakleg under utdanning i vidaregåande skole.

3.1. Personar i alderen 16-74 år, etter alder, kjønn og arbeidsstyrkestatus. Sysselsette grupperte etter avtala/vanleg arbeidstid og personar utanfor arbeidsstyrken etter hovudsakleg verksemd. Årsgjennomsnitt 1997. 1 000

Kjønn Alder	I arbeidsstyrken					Utanfor arbeidsstyrken				
	Personar i alt	Sysselsette				Arbeids- lause	Under utdannig	Heime- arbeidande	Pensjonistar	Andre
		I alt	Deltid		Heiltid					
			Kort	Lang						
<b>Alle aldere .....</b>	<b>3 154</b>	<b>2 192</b>	<b>280</b>	<b>301</b>	<b>1 604</b>	<b>93</b>	<b>222</b>	<b>110</b>	<b>485</b>	<b>52</b>
Av dette										
16-19 år .....	212	81	48	7	26	15	112	1	1	2
16 år .....	53	12	10	1	1	4	37	-	-	-
17 år .....	53	16	13	1	2	4	32	-	-	1
18 år .....	54	23	14	2	6	4	26	-	-	1
19 år .....	53	31	11	3	17	3	17	-	-	1
<b>Menn .....</b>	<b>1 587</b>	<b>1 183</b>	<b>68</b>	<b>50</b>	<b>1 062</b>	<b>49</b>	<b>103</b>	<b>2</b>	<b>227</b>	<b>24</b>
Av dette										
16-19 år .....	109	43	22	3	18	8	55	-	1	1
<b>Kvinner .....</b>	<b>1 566</b>	<b>1 009</b>	<b>212</b>	<b>251</b>	<b>542</b>	<b>44</b>	<b>118</b>	<b>109</b>	<b>258</b>	<b>28</b>
Av dette										
16-19 år .....	104	38	26	4	8	7	57	1	-	1

Kjelde: Grunntabellar. Arbeidskraftundersøkingane (AKU) 1997, SSB.

Personar 16-74 år med inntektsnivande arbeid og personar som er inne til førstegangs militær- eller sivilteneste, blir rekna som sysselsette, anten som lønstakarar, sjølvstendige næringsdrivande eller familiararbeidskraft. Personane må ha arbeidd minst ein time i undersøkingsveka eller vere midlertidig fråverande frå inntektsnivande arbeid på grunn av sjukdom, ferie, permisjon e.l.

Summen av sysselsette og arbeidslause blir kalla arbeidsstyrken eller dei yrkesaktive.

### Deltidsjobb kombinert med utdanning

Landstala for 1996 og 1997 tyder på ein auke i talet på heiltidssysselsette for aldersgruppa 16-19 år (tabell 3.2). For 1996 var delen 9 prosent sysselsette på heiltid, i 1997 12 prosent. Av dei yrkesaktive 16-19-åringane var det dobbelt så mange gutar som jenter.

Dei fleste 16-19-åringar går på skole. 175 000 av 212 000 personar i denne aldersgruppa var under utdanning i 1997. I utdanningstida er det blitt nokså vanleg å ta deltidsarbeid ved sida av skolen. I 1997 oppgav

### 3.2. Personar i alderen 16-74 år, etter kjønn, alder, hovudsakleg verksemd og deltidssysselsetjing. Årsgjennomsnitt. 1 000

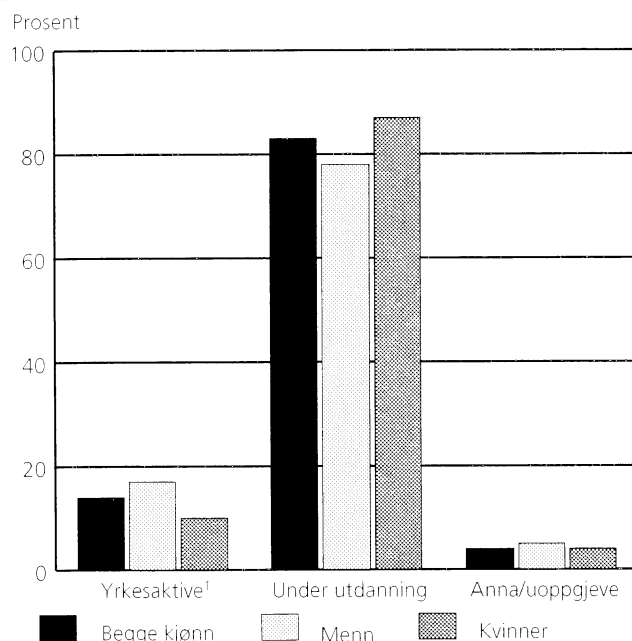
Alder	I alt		Menn		Kvinner	
	1996	1997	1996	1997	1996	1997
Hovudsakleg verksemd						
<b>I alt 16-74 år .....</b>	<b>3 146</b>	<b>3 154</b>	<b>1 583</b>	<b>1 587</b>	<b>1 563</b>	<b>1 566</b>
Yrkesaktive <sup>1</sup> .....	1 932	2 003	1 086	1 115	846	888
Deltidssysselsette	374	399	55	53	319	346
Under utdanning ..	361	347	168	158	193	189
Deltidssysselsette	101	105	42	44	59	60
Heimearbeidande ..	166	155	2	3	163	152
Deltidssysselsette	41	38	-	1	41	38
Førtidspensjonistar/uføre .....	248	252	115	119	132	133
Deltidssysselsette	11	13	5	6	6	6
Alderspensionistar	265	257	124	122	141	135
Deltidssysselsette	8	8	6	5	2	3
Anna/uoppgjve ...	174	140	87	71	87	69
Deltidssysselsette	26	18	9	8	17	11
<b>I alt 16-19 år .....</b>	<b>212</b>	<b>212</b>	<b>109</b>	<b>109</b>	<b>103</b>	<b>104</b>
Yrkesaktive <sup>1</sup> .....	25	29	17	19	9	10
Deltidssysselsette	6	4	3	1	3	2
Under utdanning ..	178	175	88	85	90	90
Deltidssysselsette	46	50	21	23	26	27
Anna/uoppgjve ...	9	9	4	5	5	4
Deltidssysselsette	1	1	-	1	1	-

<sup>1</sup>Som yrkesaktive reknast her sysselsette på heiltid, samt deltidssysselsette som oppgjev yrkesaktivitet som si hovudsaklege verksemd.

Kjelde: NOS Arbeidsmarkedsstatistikk 1997, SSB.

Inndelinga i arbeidstid i AKU er basert på opplysningar om avtala/vanleg arbeidstid. Kort deltid = 1-19 timar pr. veke. Lang deltid = 20-36 timar pr. veke med unnatak av personar med arbeidstid 32-36 timar som oppgjev at dette utgjir heiltid. Heiltid = 37 timar og over, samt tilfella nemnt ovanfor.

Figur 3.1. Personar i alderen 16-19 år, etter kjønn og hovudsakleg verksemd. Årsgjennomsnitt 1997. Prosent



<sup>1</sup>Som yrkesaktive reknast her sysselsette på heiltid, samt deltidssysselsette som oppgjev yrkesaktivitet som si hovudsaklege verksemd.

Kjelde: NOS Arbeidsmarkedsstatistikk 1997, SSB.

83 prosent av 16-19-åringane utdanning som si hovudsaklege verksemd. Av desse hadde 29 prosent ein deltidsjobb ved sida av skolegangen. Berre 12 prosent av ungdomane i denne aldersgruppa var i arbeid på heiltid.

### Talet på unge arbeidstakarar opp med 12 000

Registertala i tabell 3.3 syner at det var om lag 1 880 000 arbeidstakarar 16-74 år i Noreg i 1997. Det har vore ein auke frå 1990 for gruppa sett under eitt. Den same utviklinga finn ein ikkje for aldersgruppa 16-19 år. I absolutte tal var flest 16-19-åringar registrerte som arbeidstakarar i 1990. Mellom 4. kvartal 1996 og 4. kvartal 1997 har det vore ein auke på 12 000 personar.

I prosent utgjorde 16-19-åringane 3,9 prosent av arbeidstakarane i landet i 1990, 2,8 i 1996 og 3,4 prosent i 1997. I same tidsrommet utgjorde aldersgruppa 8,4, 6,8 og 6,8 prosent av folkemengda 16-74 år.

Arbeidstakarar er lønstakarar i eit arbeidsforhold som er meldt til arbeidstakarregisteret. Arbeidsforhold skal bli melde inn til arbeidstakarregisteret når forholdet skal vare lenger enn seks dagar og inneber meir enn tre timars arbeid kvar veke i gjennomsnitt.

Arbeidstakarar omfattar ikkje vernepliktige, sjølvstendig næringsdrivande eller familiararbeidarar (personar som tek del i arbeidet i ei verksemd som eit familiemedlem eig og som ikkje har fast avtala løn).



## 3.3. Arbeidstakarar 16-74 år, etter alder og bustadfylke. 4. kvartal 1990, 1996 og 1997



	Alder		Alder	
	16-74 år	16-19 år	16-74 år	16-19 år
<b>Heile landet</b>				
1990 .....	1 683 775	65 656		
1996 .....	1 831 500	51 840		
1997 .....	1 879 271	63 794		
<b>Østfold</b>				
1990 .....	92 556	3 996		
1996 .....	96 405	2 648		
1997 .....	100 460	3 552		
<b>Akershus</b>				
1990 .....	193 114	8 315		
1996 .....	208 343	6 647		
1997 .....	214 676	7 995		
<b>Oslo</b>				
1990 .....	199 001	5 479		
1996 .....	217 079	4 440		
1997 .....	224 798	5 565		
<b>Hedmark</b>				
1990 .....	71 004	2 447		
1996 .....	72 429	1 558		
1997 .....	73 821	1 903		
<b>Oppland</b>				
1990 .....	68 279	2 524		
1996 .....	72 370	1 807		
1997 .....	73 521	2 300		
<b>Buskerud</b>				
1990 .....	93 941	4 106		
1996 .....	100 674	3 119		
1997 .....	103 478	3 775		
<b>Vestfold</b>				
1990 .....	76 914	3 392		
1996 .....	83 860	2 535		
1997 .....	86 419	3 215		
<b>Telemark</b>				
1990 .....	61 763	2 512		
1996 .....	64 212	1 800		
1997 .....	66 330	2 141		
<b>Aust-Agder</b>				
1990 .....	33 441	1 397		
1996 .....	39 209	1 411		
1997 .....	40 408	1 671		
<b>Vest-Agder</b>				
1990 .....			53 324	2 269
1996 .....			59 069	1 854
1997 .....			60 879	2 407
<b>Rogaland</b>				
1990 .....			134 295	6 660
1996 .....			153 600	6 223
1997 .....			158 456	7 740
<b>Hordaland</b>				
1990 .....			165 213	6 675
1996 .....			181 814	5 205
1997 .....			184 822	6 212
<b>Sogn og Fjordane</b>				
1990 .....			40 751	1 867
1996 .....			44 523	1 551
1997 .....			44 746	1 752
<b>Møre og Romsdal</b>				
1990 .....			84 946	2 997
1996 .....			95 782	2 891
1997 .....			98 412	3 505
<b>Sør-Trøndelag</b>				
1990 .....			100 585	3 265
1996 .....			108 646	2 379
1997 .....			111 820	2 801
<b>Nord-Trøndelag</b>				
1990 .....			46 017	1 734
1996 .....			49 016	1 160
1997 .....			49 851	1 382
<b>Nordland</b>				
1990 .....			85 090	2 711
1996 .....			91 886	2 162
1997 .....			93 699	2 974
<b>Troms</b>				
1990 .....			55 583	2 036
1996 .....			62 086	1 629
1997 .....			62 646	2 029
<b>Finnmark</b>				
1990 .....			27 958	1 274
1996 .....			30 497	821
1997 .....			30 029	875

Kjelde: Arbeidsmarknadstatistikk, SSB.


**3.4. Arbeidstakarar 16-74 år, etter alder, bustadfylke og avtala arbeidstid i hovudarbeidsforholdet.  
4. kvartal 1997**

	Alder		Alder		
	16-74 år	16-19 år	16-74 år	16-19 år	
<b>Heile landet</b> .....	<b>1 879 271</b>	<b>63 794</b>	<b>Vest-Agder</b> .....	<b>60 879</b>	<b>2 407</b>
4-19 t .....	292 731	37 690	4-19 t .....	11 423	1 259
20-29 t .....	204 811	4 813	20-29 t .....	7 974	176
30 t og meir .....	1 381 728	21 291	30 t og meir .....	41 482	972
<b>Østfold</b> .....	<b>100 460</b>	<b>3 552</b>	<b>Rogaland</b> .....	<b>158 456</b>	<b>7 740</b>
4-19 t .....	15 630	2 035	4-19 t .....	27 426	4 666
20-29 t .....	12 127	287	20-29 t .....	16 678	475
30 t og meir .....	72 703	1 230	30 t og meir .....	114 352	2 599
<b>Akershus</b> .....	<b>214 676</b>	<b>7 995</b>	<b>Hordaland</b> .....	<b>184 822</b>	<b>6 212</b>
4-19 t .....	28 947	5 327	4-19 t .....	29 072	3 570
20-29 t .....	20 500	633	20-29 t .....	19 899	429
30 t og meir .....	165 229	2 035	30 t og meir .....	135 851	2 213
<b>Oslo</b> .....	<b>224 798</b>	<b>5 565</b>	<b>Sogn og Fjordane</b> .....	<b>44 746</b>	<b>1 752</b>
4-19 t .....	25 244	3 435	4-19 t .....	7 684	1 026
20-29 t .....	16 394	563	20-29 t .....	5 736	141
30 t og meir .....	183 160	1 567	30 t og meir .....	31 326	585
<b>Hedmark</b> .....	<b>73 821</b>	<b>1 903</b>	<b>Møre og Romsdal</b> .....	<b>98 412</b>	<b>3 505</b>
4-19 t .....	12 073	1 067	4-19 t .....	15 702	1 959
20-29 t .....	9 477	148	20-29 t .....	11 583	200
30 t og meir .....	52 271	688	30 t og meir .....	71 127	1 346
<b>Oppland</b> .....	<b>73 521</b>	<b>2 300</b>	<b>Sør-Trøndelag</b> .....	<b>111 820</b>	<b>2 801</b>
4-19 t .....	13 241	1 300	4-19 t .....	20 383	1 753
20-29 t .....	9 602	169	20-29 t .....	11 469	132
30 t og meir .....	50 678	831	30 t og meir .....	79 968	916
<b>Buskerud</b> .....	<b>103 478</b>	<b>3 775</b>	<b>Nord-Trøndelag</b> .....	<b>49 851</b>	<b>1 382</b>
4-19 t .....	15 729	2 245	4-19 t .....	9 775	787
20-29 t .....	12 562	337	20-29 t .....	6 682	88
30 t og meir .....	75 187	1 193	30 t og meir .....	33 394	507
<b>Vestfold</b> .....	<b>86 419</b>	<b>3 215</b>	<b>Nordland</b> .....	<b>93 699</b>	<b>2 974</b>
4-19 t .....	14 512	1 929	4-19 t .....	13 950	1 577
20-29 t .....	10 169	271	20-29 t .....	10 990	224
30 t og meir .....	61 738	1 015	30 t og meir .....	68 759	1 173
<b>Telemark</b> .....	<b>66 330</b>	<b>2 141</b>	<b>Troms</b> .....	<b>62 646</b>	<b>2 029</b>
4-19 t .....	11 555	1 189	4-19 t .....	9 565	1 125
20-29 t .....	8 389	167	20-29 t .....	6 512	149
30 t og meir .....	46 386	785	30 t og meir .....	46 568	755
<b>Aust-Agder</b> .....	<b>40 408</b>	<b>1 671</b>	<b>Finnmark</b> .....	<b>30 029</b>	<b>875</b>
4-19 t .....	7 253	997	4-19 t .....	3 567	444
20-29 t .....	4 992	118	20-29 t .....	3 076	106
30 t og meir .....	28 163	556	30 t og meir .....	23 386	325

Kjelde: Arbeidsmarknadstatistikk, SSB.

**Kort deltid utbreidd**

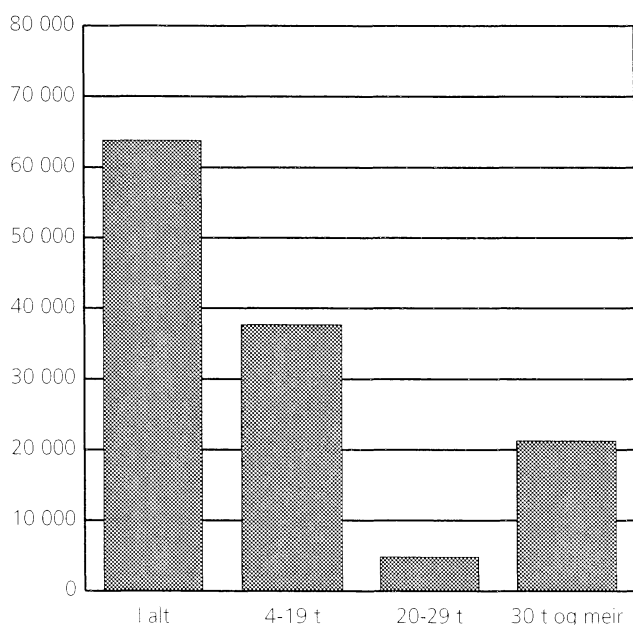
Få arbeidstakarar i alderen 16 til og med 19 år arbeide lang deltid (20-29 timar pr. veke) (jf. tabell 3.4). Heile 37 700 av dei 63 800 arbeidstakarane i aldersgruppa arbeide kort deltid (4-19 timar) 4. kvartal 1997. 21 300 arbeide frå 30 timar og oppover i veka. At så mange av dei som faktisk arbeider berre har deltidjobb, tyder på utbreidd ettermiddags- eller laurdagsarbeid ved sida av skolen.

**Få arbeidslause ungdomar**

Tabell 3.5 syner tal for registrerte heilt arbeidslause 16-19-åringar på landsbasis. Årsgjennomsnittet for 1997 var på 1 828 personar, og dette var ein nedgang på 24 prosent frå 1996. I same periode var det ein reduksjon i talet på arbeidslause i alt i landet på 19 prosent (alle aldersgrupper).

Talet på arbeidslause ungdomar i slutten av tenåra er ikkje spesielt høgt, og dette heng venteleg saman med

**Figur 3.2. Arbeidstakarar 16-19 år, etter avtala arbeidstid i hovudarbeidsforholdet. Heile landet. 4. kvartal 1997. Absolutte tal**



Kjelde: NOS Regionalstatistikk 4/98, SSB.

Arbeidslause er personar som er registrerte arbeidslause ved arbeidskontoret. Dei blir rekna som heilt arbeidslause når dei ikkje har arbeid som gjev løn eller anna inntekt og er disponible for arbeidet som blir søkt. Deltakarar på arbeidsmarknadstiltak blir ikkje rekna som heilt arbeidslause, men som arbeids-søklarar.

retten til skolegang i 12 år. Det kan òg vere at ungdom vel å ikkje registrere seg som arbeidslause då dei likevel som regel ikkje har rett til dagpengar. Tal frå arbeidskraftundersøkingane syner at ungdom gjerne søker jobb via andre kanalar enn arbeidskontora.

Det krevst at ein er registrert ved arbeidskontora for å kunne vere med på arbeidsmarknadstiltak. Tabell 3.6 syner kor mange personar som var på personretta ordinære arbeidsmarknadstiltak i fylka i Noreg. Forutan personretta ordinære arbeidsmarknadstiltak kan registrerte arbeidslause få attføringstiltak. Attføring er lite vanleg for ungdommar.

I tillegg til dei ungdomane som var registrerte som heilt arbeidslause var gjennomsnittleg 2 132 personar under 20 år på arbeidsmarknadstiltak i 1997. Desse ungdomane utgjorde nær 9 prosent av alle på personretta ordinære arbeidsmarknadstiltak. Det var ein nedgang i talet på personar på ordinære tiltak frå 1996 til 1997 på 23 prosent for 16-19-åringane.

**3.5. Registrerte heilt arbeidslause, etter alder og bustadfylke. Årsgjennomsnitt 1997 og endring siste år**



	Årsgjennomsnitt 1997		Endring siste år	
	I alt	Av dette under 20 år	I alt	Av dette under 20 år
<b>Heile landet ..</b>	<b>73 529</b>	<b>1 828</b>	<b>-17 403</b>	<b>-588</b>
Østfold .....	4 579	130	-878	-48
Akershus .....	4 965	109	-1 356	-23
Oslo .....	9 665	118	-1 580	-43
Hedmark .....	3 021	67	-681	-29
Oppland .....	2 913	72	-723	-17
Buskerud .....	3 305	90	-873	-20
Vestfold .....	3 485	88	-908	-30
Telemark .....	3 163	87	-808	-43
Aust-Agder .....	1 527	55	-547	-11
Vest-Agder .....	2 401	86	-571	-24
Rogaland .....	5 396	129	-1 673	-43
Hordaland .....	8 071	217	-1 939	-55
Sogn og Fjordane .....	1 074	39	-266	-10
Møre og Romsdal .....	3 060	95	-652	-39
Sør-Trøndelag ..	4 665	93	-934	-34
Nord-Trøndelag ..	2 461	64	-469	-21
Nordland .....	4 698	158	-1 303	-37
Troms .....	2 788	71	-799	-38
Finnmark .....	2 292	60	-443	-23

Kjelde: Arbeidsmarknadstatistikk, SSB.

**3.6. Personar på personretta ordinære arbeidsmarknadstiltak, etter alder og bustadfylke. Årsgjennomsnitt 1997 og endring siste år**



	Årsgjennomsnitt 1997		Endring siste år	
	I alt	Av dette under 20 år	I alt	Av dette under 20 år
<b>Heile landet .....</b>	<b>24 541</b>	<b>2 132</b>	<b>-12 421</b>	<b>-653</b>
Østfold .....	1 425	117	-903	-69
Akershus .....	1 868	190	-1 028	-55
Oslo .....	2 860	135	-1 337	-34
Hedmark .....	1 045	46	-670	-65
Oppland .....	1 003	108	-703	-30
Buskerud .....	1 127	122	-739	-68
Vestfold .....	1 006	90	-653	-36
Telemark .....	1 138	99	-517	-10
Aust-Agder .....	562	65	-281	-30
Vest-Agder .....	827	51	-421	-39
Rogaland .....	1 703	122	-629	-29
Hordaland .....	2 647	259	-1 168	-32
Sogn og Fjordane .....	309	34	-185	-11
Møre og Romsdal .....	1 067	144	-484	-15
Sør-Trøndelag ..	1 634	159	-743	-29
Nord-Trøndelag ..	759	42	-575	-27
Nordland .....	1 824	193	-787	-24
Troms .....	936	78	-430	-34
Finnmark .....	801	78	-168	-16

Kjelde: Arbeidsmarknadstatistikk, SSB.

**3.7. Sysselsatte kvinner, etter ekteskapeleg status, talet på barn under 16 år og alderen på det yngste barnet. Årsgjennomsnitt 1997. 1 000 og prosent**



Ekteskapeleg status Talet på barn under 16 år	Alder på det yngste barnet				
	I alt	0-2 år	3-6 år	7-10 år	11-15 år

**Kvinner med barn under 16 år**

<b>i alt</b> .....	<b>411</b>	<b>105</b>	<b>118</b>	<b>94</b>	<b>94</b>
1 barn .....	186	45	36	32	74
2 barn .....	165	42	55	49	20
3 barn og fleire .....	60	19	28	12	1

**Gifte kvinner<sup>1</sup> med barn under 16 år**

<b>359</b>	<b>100</b>	<b>104</b>	<b>78</b>	<b>77</b>
1 barn .....	152	41	27	23
2 barn .....	150	40	50	43
3 barn og fleire .....	57	18	26	11

**Ugifte/før gifte kvinner med barn under 16 år**

<b>52</b>	<b>5</b>	<b>14</b>	<b>16</b>	<b>17</b>
1 barn .....	34	3	8	9
2 barn .....	16	1	5	6
3 barn og fleire .....	3	-	1	1

I prosent av alle kvinner i kvar gruppe

**Kvinner med barn**

<b>under 16 år i alt</b> .....	<b>77,0</b>	<b>68,4</b>	<b>77,0</b>	<b>79,9</b>	<b>86,2</b>
1 barn .....	77,7	70,8	73,7	76,5	85,7
2 barn .....	79,7	72,9	80,1	82,8	87,8
3 barn og fleire .....	68,7	56,3	75,4	78,1	88,4

**Gifte kvinner<sup>1</sup> med barn under 16 år**

<b>79,6</b>	<b>71,6</b>	<b>80,1</b>	<b>83,7</b>	<b>87,1</b>
1 barn .....	81,6	76,0	79,1	83,1
2 barn .....	81,4	74,9	81,9	84,9
3 barn og fleire .....	70,8	58,5	77,8	80,6

**Ugifte/før gifte kvinner med barn under 16 år**

<b>63,2</b>	<b>36,5</b>	<b>60,1</b>	<b>65,7</b>	<b>82,0</b>
1 barn .....	64,3	38,4	60,0	63,3
2 barn .....	66,4	39,4	65,3	71,1
3 barn og fleire .....	42,3	23,7	46,0	56,7

<sup>1</sup>Gifte og sambuande.

Kjelde: Grunntabellar. Arbeidskraftundersøkingane (AKU) 1997, SSB.

Prosentdelen gifte eller sambuande kvinner med barn under 7 år i arbeidsstyrken har auka sterkt dei siste tiåra. Etter 1980 har denne auken i yrkesdeltaking vore særleg sterk blant småbarnsmødrene, det vil seie blant mødre med barn i førskolealder (sjå indikatorar i *Sosialt utsyn 1998*, SSB).

**Og så ein epilog om sysselsatte mødre**

Tabell 3.7 syner nokre tal for sysselsatte mødre på landsbasis: Dess eldre yngste barnet er, dess fleire mødre er sysselsatte. Skilnaden på sysselsatte mødre med yngste barn 0-2 år og med yngste barn 11-15 år er på nær 18 prosentpoeng. Ser ein på talet på barn, syner det seg at sysselsetjingsnivået er høgast blant mødre med to barn under 16 år, med 80 prosent sysselsatte. Ugifte/før gifte kvinner med barn arbeider i mindre grad enn gifte/sambuande kvinner med barn. 63 prosent av dei ugifte/før gifte mødrene var sysselsatte mot 80 prosent sysselsatte av mødrene i parforhold.

Kor vidt dei sysselsatte kvinnene arbeidde deltid eller heiltid syner ikkje tabellen.

## 4. Barn og økonomi

Økonomisk sett har det mykje å seie for eit barn om han eller ho veks opp i ein familie med to vaksne (og oftast to inntekter) eller hos ein einsleg forsørgjar. Diverse overføringar, som til dømes barnetrygda, verkar dessutan til å jamne ut skilnadene, det same gjer skatten.

Barnefamiliane skil seg ut som ein hushaldstype med store renteutgifter. Likevel har renteutgiftene sin del av samla hushaldsinntekt blitt halvert frå 1990 til 1996, slik at dei tyngde mindre i 1996. Inntektsskilnadene mellom barnefamiliane med lågast inntekt og høgast inntekt har auka noko i perioden 1986 til 1994.

Inntekts- og formuesundersøkingane for hushald (IFU) baserer seg på inntekts- og formuesopplysingar frå eit landsomfattande utval av hushald. IFU gjev tal for ulike grupper av hushald, til dømes einslege, hushald med barn, pensjonistar. Det svake punktet med slike undersøkingar er at tala kan bli usikre for små grupper.

I IFU omfattar *samla inntekt* lønsinntekt, næringsinntekt, kapitalinntekt og overføringar. *Inntekt etter skatt* omfattar inntekt minus utlikna skatt og negative overføringar (dvs. betalt underhaltsbidrag og tvungen pensjonspremie i arbeidstilhøve).

Tala i dette kapittelet er hovudsakleg landstal. Einskilde av tabellane vil òg trekkje fram tal for landsdel eller fylke. Regionalt nivå står i tabelltittelen.

Meir informasjon i *Husholdningenes økonomi (SA 8/95)* og *Sosialt utsyn 1998*, SSB og i *Offentlige overføringer til barnefamilier (NOU 1996:13)* frå Barnefamilieutvalet.

Livsfase er svært viktig med omsyn til inntekter og utgifter. Unge hushald har store utgifter og små inntekter. Etter kvart som tida går, stig inntektene medan renteutgiftene og gjelda minkar. Når pensjonsalderen er nådd, minkar inntekta markant, men då er også gjelda stort sett nedbetalt. Mykje av variasjonane i økonomiske høve etter alder på barn og vaksne, slik det kjem fram i tabellane i dette kapittelet, skuldast livsfase.

Når ein måler økonomien til par med barn opp mot snittet for alle hushald, vert hushald med (stort sett) to

inntekter samanlikna med eit gjennomsnitt som inneheld både pensjonistar, familiar med to inntekter og familiar med ei inntekt. Par med barn vil derfor alltid ha ei inntekt over snittet.

### Par med barn hadde inntekt, men også gjeld over gjennomsnittet

Tabell 4.1 syner at inntektene og formua stig medan gjelda minkar ved aukande alder, her målt i alderen på barn for par med barn og einslege forsørgjarar, eller i alder på einslege og den eldste i par utan barn. For par

4.1. Gjennomsnittleg tal på personar, sum inntekt, inntekt etter skatt, formue ved likning og gjeld pr. hushald. Tal for hushaldstypar. Heile landet. 1996



	Gjennomsnitt pr. hushald				
	Personar	Sum inntekt	Inntekt etter skatt	Formue ved likning	Gjeld
<b>Alle hushald</b> .....	<b>2,2</b>	<b>303 037</b>	<b>232 119</b>	<b>264 789</b>	<b>316 188</b>
<b>Einfamiliehushald</b>					
Par med barn .....					
Små barn 0-6 år .....	4,1	435 386	346 614	121 167	628 677
Store barn 7-17 år .....	4,0	517 817	386 490	321 740	624 429
Vaksne barn 18 år og over .....	3,3	577 700	417 570	600 136	463 867
<b>Einslege forsørgjarar</b>					
Mor/far med barn 0-17 år .....	2,5	193 154	194 788	60 920	307 034
Mor/far med barn 18 år og over .....	2,1	300 270	232 626	272 632	289 603
<b>Par utan barn</b>					
Eldste person under 45 år .....	2,0	382 400	284 974	86 221	492 678
Eldste person 45-64 år .....	2,0	444 982	311 985	462 985	363 841
Eldste person 65 år og over .....	2,0	275 613	214 622	595 985	86 463
<b>Einsleg under 45 år</b> .....					
Einsleg 45-64 år .....	1,0	169 647	127 735	43 720	219 159
Einsleg 65 år og over .....	1,0	195 577	141 782	193 770	211 851
Einsleg 65 år og over .....	1,0	125 026	103 865	339 883	37 894
<b>Fleirfamiliehushald</b> .....	<b>2,8</b>	<b>378 442</b>	<b>296 714</b>	<b>355 312</b>	<b>420 454</b>

Kjelde: Inntekts- og formuesundersøkinga for hushald 1996, SSB.

med barn er gjelda tilnærma lik for “små barn” og “store barn”. Dette tyder på at etableringsfasen held fram, også etter at det yngste barnet har vorte 7 år, kan hende i overgangen frå leilegheit til eige hus. Det er samsvaret mellom gjeld og inntekta som skal betjene gjelda for dei einskilde gruppene.

I dette kapittelet gjeld alderen til barn alltid alderen på det yngste barnet.

Einslege forsørgjarar og andre einslege har lågare inntekt enn par med og utan barn. For einslege forsørgjarar er inntekt etter skatt høgare enn skattepliktig bruttoinntekt, noko som ikkje er tilfelle for par med barn. Dette kjem av at einslege forsørgjarar mottok nokre skattefrie overføringar og at dei betaler mindre skatt ved at dei blir likna i skatteklasse 2.

Par med barn har i snitt høgare inntekt enn par utan barn. Einslege forsørgjarar har òg høgare inntekt enn einslege utan barn.

Som det går fram av tabellen, veks barn opp under betre økonomiske vilkår hos eit par enn med ein einsleg forsørgjar. Direkte samanlikningar er likevel vanskelege å få ut av tabellen, då hushald med par med barn har større utgifter enn hushald med ein einsleg forsørgjar og barn.

**Renteutgiftene tyngde mindre**

Tabell 4.2 syner renteutgiftene til hushalda i prosent av samla hushaldsinntekt for heile landet. Tala syner ein auke i renteutgiftene sin del av inntekta frå 1986 til 1990, medan det var ein nedgang i åra etterpå. I 1996 var renteutgiftene sin del av samla inntekt halverte for alle hushald sett under eitt samanlikna med 1990.

Same utviklinga gjaldt òg for alle hushalda med barn. Alle par med barn, uansett alderen til barna, opplevde ei halvering av renteutgiftene sin del av samla inntekt frå 1990 til 1996. Einslege forsørgjarar likeså. Einslege forsørgjarar med barn 0-17 år var den typen barnefamiliehushald som hadde opplevd den største auken i renteutgifter som del av samla hushaldsinntekt frå 1986 til 1990. Denne endringa har mykje å seie for den økonomiske situasjonen i ein del barnehushald, etter som familiar med små barn ofte er i ein etableringsfase, ein livsfase der inntekta er relativt låg og gjelda stor.

**Overføringar viktige for einslege forsørgjarar**

Inntekter kjem frå ulike kjelder, og inntektssamansetjinga varierer for ulike hushaldstypar. Tabell 4.3 syner inntektsrekneskapan for hushald etter hushaldstype i Noreg, med eit gjennomsnitt i kroner for 1996.

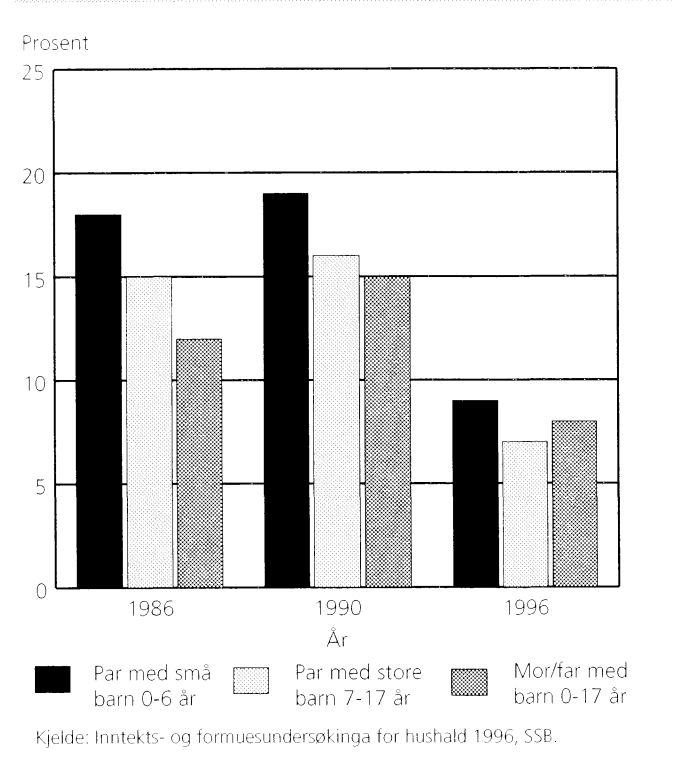
Gjennomsnittleg yrkesinntekt for par med barn var meir enn dobbelt så høg som same inntekta for einsleg mor/far med barn. Den store skilnaden i yrkesinntekter mellom par med barn under 18 år og einslege forsørgjarar med barn under 18 år gjenspeglar det faktum at

**4.2. Hushalda sine renteutgifter<sup>1</sup> som prosentdel av samla hushaldsinntekt<sup>2</sup>, etter familietype. Heile landet. 1986, 1990 og 1996**

	1986	1990	1996
<b>Alle hushald</b> .....	<b>12</b>	<b>13</b>	<b>6</b>
<b>Einfamiliehushald</b>			
Par med barn			
Små barn 0-6 år .....	18	19	9
Store barn 7-17 år .....	15	16	7
Vaksne barn 18 år og over .....	9	10	5
Einslege forsørgjarar			
Mor/far med barn 0-17 år .....	12	15	8
Mor/far med barn 18 år og over ....	8	10	6
Par utan barn			
Eldste person under 45 år .....	14	17	7
Eldste person 45-64 år .....	8	12	6
Eldste person 65 år og over .....	3	4	2
Einslege			
Einsleg under 45 år .....	14	16	7
Einsleg 45-64 år .....	8	11	7
Einsleg 65 år og over .....	2	3	2
<b>Fleirfamiliehushald</b> .....	<b>9</b>	<b>11</b>	<b>6</b>

<sup>1</sup> Renteutgifter er summen av gjeldsrenter og underskot i burettslag/prosentdel av utgifter i bustadselskap. <sup>2</sup> Samla inntekt utan "andre overføringar".  
Kjelde: Inntekts- og formuesundersøkinga for hushald 1996, SSB.

**Figur 4.1. Renteutgiftene sin del av samla hushaldsinntekt for nokre hushaldstypar. Heile landet. 1986, 1990 og 1996. Prosent**



dei fleste einslege forsørgjarar er kvinner og at det blant par med barn ofte er to yrkesaktive.

## 4.3. Inntektsrekneskap for hushald. Heile landet. 1996. Kroner



	Einfamiliehushald							
	Alle hushald	Par med ugifte heimebuande barn		Mor/far med yngste barn 0-17 år	Hushald med vaksne barn 18 år og over	Par utan ugifte heimebuande barn	Einslege	Fleir-familie-hushald
		0-6 år	7-17 år					
<b>Yrkesinntekt</b> .....	<b>223 797</b>	<b>389 385</b>	<b>460 895</b>	<b>138 578</b>	<b>396 815</b>	<b>213 354</b>	<b>100 281</b>	<b>281 370</b>
Løn .....	201 799	348 422	404 317	133 656	355 716	192 262	93 129	252 764
Netto næringsinntekt .....	21 998	40 963	56 578	4 922	41 099	21 091	7 152	28 607
<b>Kapitalinntekt</b> .....	<b>19 428</b>	<b>23 414</b>	<b>28 145</b>	<b>4 155</b>	<b>30 594</b>	<b>36 545</b>	<b>7 473</b>	<b>17 645</b>
Brutto renteinntekt .....	5 932	3 160	6 151	1 533	10 078	9 757	4 407	9 392
Aksjeutbytte .....	5 876	6 599	11 871	1 914	9 536	12 531	693	5 261
Netto realisasjonsgevinst .....	4 402	10 033	5 055	207	3 430	9 567	898	282
Annan kapitalinntekt .....	3 218	3 623	5 068	500	7 550	4 689	1 476	2 710
<b>Overføringar</b> .....	<b>68 572</b>	<b>52 618</b>	<b>45 755</b>	<b>91 189</b>	<b>70 579</b>	<b>106 406</b>	<b>54 393</b>	<b>92 434</b>
Skattepliktige overføringar .....	55 475	16 240	21 206	48 047	61 905	103 191	49 509	75 085
Ytingar frå folketrygda .....	38 573	5 987	12 509	24 008	44 305	73 398	36 702	54 531
Tenestepensjon m.m. ....	10 637	611	1 960	1 771	10 477	24 751	9 665	11 259
Dagpengar .....	4 605	7 334	4 791	5 877	6 614	4 686	3 034	6 923
Mottekne bidrag m.m. ....	1 660	2 307	1 947	16 391	509	356	107	2 372
Skattefrie overføringar .....	13 097	36 378	24 549	43 141	8 674	3 215	4 884	17 349
Barnetrygd .....	6 233	25 177	15 196	26 629	-	-	-	5 292
Bustønad .....	415	421	271	2 164	82	52	449	291
Stipend .....	1 592	1 262	2 115	1 284	4 757	1 065	1 127	4 771
Forsørgjarfrådrag .....	984	3 743	3 212	2 709	264	23	39	674
Sosialhjelp .....	2 092	2 605	1 788	4 766	1 672	746	2 339	3 481
Andre overføringar <sup>1</sup> .....	455	483	397	3 308	405	310	109	832
<b>Samla inntekt</b> .....	<b>311 797</b>	<b>465 418</b>	<b>534 796</b>	<b>233 922</b>	<b>497 988</b>	<b>356 305</b>	<b>162 147</b>	<b>391 450</b>
<b>Sum utlikna skatt og negative overføringar<sup>2</sup></b> .....	<b>79 677</b>	<b>118 804</b>	<b>148 306</b>	<b>39 134</b>	<b>134 938</b>	<b>92 411</b>	<b>39 767</b>	<b>94 735</b>
<b>Inntekt etter skatt</b> .....	<b>232 119</b>	<b>346 614</b>	<b>386 490</b>	<b>194 788</b>	<b>363 050</b>	<b>263 893</b>	<b>122 380</b>	<b>296 714</b>
<b>Renteutgifter og bustadinntekter</b> ..	<b>16 814</b>	<b>37 652</b>	<b>33 994</b>	<b>16 419</b>	<b>20 351</b>	<b>13 392</b>	<b>7 584</b>	<b>19 988</b>
<b>Inntekt etter skatt og renteutgift/ bustadinntekt</b> .....	<b>215 305</b>	<b>308 962</b>	<b>352 496</b>	<b>178 369</b>	<b>342 699</b>	<b>250 502</b>	<b>114 796</b>	<b>276 726</b>

<sup>1</sup> Andre overføringar er skattefrie utbetalingar som blant anna grunn- og hjelpstønad, eingongstønad ved fødsel og skattefrie stønad til barnetilsyn.

<sup>2</sup> Negative overføringar er pliktig underhaldsbidrag og premie til pensjonsordning i arbeidsforhold.

Kjelde: Inntekts- og formuesundersøkinga for hushald 1996, SSB.

Når det gjaldt sosialhjelp og bustønad, var det einslege mødre og fedre med barn 0-17 år som mottok mest i gjennomsnitt. Sosialhjelpa utgjorde likevel berre 2 prosent av samla inntekt for hushaldstypen.

For mor/far med yngste barn 0-17 år utgjorde yrkesinntekter og kapitalinntekter 29 prosent av dei same inntektene for par med ugifte heimebuande barn mellom 7 og 17 år. Etter overføringar og sum utlikna skatt og negative overføringar hadde inntekta etter skatt for dei einslege forsørgjarane kome opp på 50 prosent av nivået for par med barn 7-17 år.

Par med barn hadde høgare renteutgifter (etter at ein har lagt til bustadinntekt) enn einslege foreldre med barn i same alderen, om lag 36 000 mot 16 000 kroner i 1996. Tala for inntekt etter skatt og renteutgifter

syner at par med barn låg over gjennomsnittet for alle hushalda i landet, som forventta, medan einslege forsørgjarar låg 37 000 kroner under snittet.

Om ein ser på kva dei einskilde inntektene tyder for dei ulike hushaldstypene, ser ein til dømes at barnetrygda var langt viktigare for einslege forsørgjarar enn for par med barn. For einslege forsørgjarar utgjorde denne skattefrie overføringa 11 prosent av samla inntekt, mot 5 prosent for par med yngste barn 0-6 år. I det heile tydde overføringar svært mykje for einslege forsørgjarar i det 39 prosent av den samla inntekta deira var skattepliktige og skattefrie overføringar. For par med yngste barn 0-6 år utgjorde desse overføringane 11 prosent av samla inntekt og for par med yngste barn 7-17 år 9 prosent.

Lønsinntektene utgjorde 75-76 prosent av samla inntekt for par med barn og 57 prosent for einslege forsørgjarar.

#### Einslege forsørgjarar hadde kort stønadstid

I alt 154 000 personar i Noreg mottok økonomisk sosialhjelp i 1996, og gjennomsnittleg stønadstid var 5,3 månader, syner tabell 4.4. 24 500 av mottakarane var einslege forsørgjarar, av dette 21 200 kvinner. Det var flest som mottok stønad i ein måned. Gjennomsnittleg stønadstid var likevel 4,8 månader for alle einslege forsørgjarar med barn under 18 år og 4,7 månader for einslege kvinner med barn under 18 år. Einslege forsørgjarar med barn under 18 år hadde dermed kortare gjennomsnittleg stønadstid enn sosialhjelpsmottakarar generelt.

Det var færre par med barn under 18 år enn einslege forsørgjarar med barn under 18 år som mottok økonomisk sosialhjelp. Par med barn fekk i snitt stønad i ein

lengre periode enn einslege forsørgjarar. Med 5,6 månader som gjennomsnittleg stønadstid låg dei også over gjennomsnittet av alle mottakarane.

#### Barnefamiliane utgjorde 27 prosent av stønadstilfella i landet

I 1996 vart totalt 75 100 barn under 18 år forsørgde av sosialhjelpsmottakarar på landsbasis (NOS Sosialstatistikk 1996, SSB).

Det var 164 600 stønadstilfelle i Noreg i 1996, syner tabell 4.5. Dette utgjorde 37 stønadstilfelle pr. 1 000 innbyggjarar. Berre 2 prosent av desse var einslege menn med barn under 18 år. Blant dei einslege kvinnene som mottok stønad, var det 22 100 mødre med barn under 18 år, noko som tilsvarar vel 13 prosent av alle mottakarane. Par med barn under 18 år utgjorde drygt 11 prosent, eller 18 800, av stønadstilfella i landet i 1996. Samla stod barnefamiliar for 27 prosent av alle stønadstilfella.

#### 4.4. Sosialhjelpsmottakarar, etter stønadstid og familiefase. 1996



Familiefase	I alt <sup>1</sup>	Talet på månader med stønad												Gjennomsnittleg stønadstid
		1	2	3	4	5	6	7	8	9	10	11	12	
<b>I alt .....</b>	<b>153 817</b>	<b>32 702</b>	<b>21 073</b>	<b>15 150</b>	<b>11 580</b>	<b>9 585</b>	<b>8 541</b>	<b>7 559</b>	<b>6 767</b>	<b>6 970</b>	<b>7 550</b>	<b>9 296</b>	<b>16 241</b>	<b>5,3</b>
Par med barn under 18 år .....	18 233	3 795	2 250	1 728	1 286	1 053	937	882	821	782	922	1 314	2 362	5,6
Einslege med barn under 18 år	24 540	5 654	3 550	2 585	2 078	1 721	1 492	1 252	1 050	1 099	1 045	1 163	1 743	4,8
Menn .....	3 341	672	425	316	247	214	204	164	146	184	176	217	364	5,5
Kvinner .....	21 199	4 982	3 125	2 269	1 831	1 507	1 288	1 088	904	915	869	946	1 379	4,7
Par utan barn under 18 år .....	17 955	4 004	2 444	1 788	1 303	1 054	909	871	727	741	882	1 038	2 069	5,3
Einslege menn ..	57 721	11 016	7 647	5 564	4 290	3 564	3 278	2 887	2 748	2 841	3 122	3 809	6 677	5,5
-19 år .....	3 753	866	697	473	351	298	223	204	159	136	124	90	124	4,2
20-24 år .....	12 591	2 480	2 044	1 399	1 049	839	800	700	627	563	589	606	827	4,9
25-44 år .....	30 297	5 117	3 507	2 693	2 140	1 824	1 750	1 512	1 502	1 655	1 859	2 372	4 215	6
45-66 år .....	9 896	2 086	1 246	892	681	560	479	441	418	451	512	674	1 416	5,6
67- år .....	1 184	467	153	107	69	43	26	30	42	36	38	67	95	4,2
Einslege kvinner	34 894	8 007	5 100	3 439	2 594	2 180	1 910	1 659	1 408	1 501	1 567	1 966	3 376	5,1
-19 år .....	3 170	692	619	446	286	230	199	172	129	107	83	87	102	4,1
20-24 år .....	8 870	1 873	1 502	1 009	784	626	571	483	370	383	361	354	509	4,6
25-44 år .....	10 828	2 137	1 441	1 016	763	663	573	534	472	509	561	746	1 355	5,6
45-66 år .....	8 630	2 057	1 085	737	570	496	444	373	345	383	432	602	1 064	5,4
67- år .....	3 396	1 248	453	231	191	165	123	97	92	119	130	177	346	4,5
Uoppgjeve .....	474	226	82	46	29	13	15	8	13	6	12	6	14	2,9

<sup>1</sup> Taler omfattar 803 sosialhjelpsmottakarar med uoppgjeve stønadstid.

Kjelde: NOS Sosialstatistikk 1996, SSB.



## 4.5. Stønadstilfelle, etter familietype. Fylke. 1996



Fylke	I alt	Par		Einsleg mann		Einsleg kvinne		Uopp- gjeve	Stønads- tilfelle pr. 1 000 inn- byggjarar
		Utan barn under 18 år	Med barn under 18 år	Utan barn under 18 år	Med barn under 18 år	Utan barn under 18 år	Med barn under 18 år		
<b>Heile landet .....</b>	<b>164 604</b>	<b>19 233</b>	<b>18 810</b>	<b>63 310</b>	<b>3 513</b>	<b>37 137</b>	<b>22 122</b>	<b>479</b>	<b>37</b>
Østfold .....	10 672	1 131	1 012	3 980	208	2 780	1 537	24	44
Akershus .....	12 385	1 361	1 544	4 470	284	2 710	1 998	18	28
Oslo .....	26 474	2 866	2 805	11 286	498	5 792	3 103	124	54
Hedmark .....	7 072	919	935	2 508	137	1 637	918	18	38
Oppland .....	6 899	992	949	2 211	191	1 617	918	21	38
Buskerud .....	7 695	992	966	2 810	106	1 764	1 043	14	33
Vestfold .....	7 930	891	844	2 999	216	1 886	1 092	2	38
Telemark .....	7 059	788	792	2 684	136	1 664	988	7	43
Aust-Agder .....	4 617	588	490	1 719	80	1 125	606	9	46
Vest-Agder .....	5 574	610	701	1 987	168	1 263	797	48	37
Rogaland .....	10 772	1 222	1 012	4 439	144	2 615	1 329	11	30
Hordaland .....	15 373	1 663	1 558	5 807	635	3 499	2 191	20	36
Sogn og Fjordane	2 473	340	403	902	49	488	277	14	23
Møre og Romsdal	7 139	929	854	2 627	83	1 689	938	19	30
Sør-Trøndelag .....	9 358	1 189	1 119	3 567	174	1 964	1 317	28	36
Nord-Trøndelag ...	4 218	602	585	1 522	70	934	485	20	33
Nordland .....	9 557	1 128	1 192	3 835	155	1 896	1 315	36	40
Troms .....	5 763	613	690	2 339	125	1 152	822	22	38
Finnmark .....	3 574	409	359	1 618	54	662	448	24	47

Kjelde: Sosialstatistikk, SSB.

## 4.6. Prosentdel personar med yrkesinntekt, etter alder og inntektsintervall. 1994



	16 år	17 år	18 år	19 år
0 .....	43,6	33,1	19,4	13,3
1-4 999 .....	18,8	20,0	10,3	10,4
5 000-9 999 .....	14,6	15,7	13,7	5,8
10 000-4 999 .....	9,4	11,5	14,1	7,1
15 000-19 999 .....	7,9	7,3	11,8	9,7
20 000-24 999 .....	1,9	4,4	6,2	5,5
25 000-49 999 .....	3,1	5,6	15,6	20,3
50 000-74 999 .....	0,5	1,0	5,7	12,8
75 000-99 999 .....	0,0	0,9	1,4	5,9
100 000- .....	0,2	0,5	1,9	9,2

Kjelde: Inntektsstatistikk, SSB.

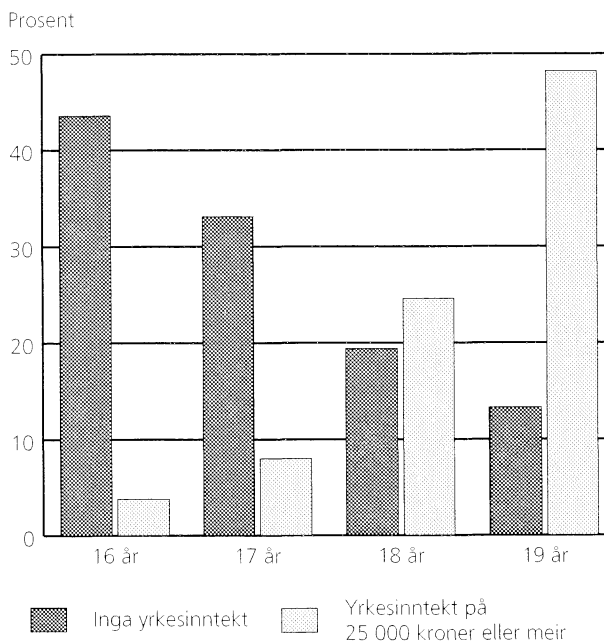
## Lita yrkesinntekt for tenåringane

Personar som var 16 år gamle i 1994, hadde stort sett ikkje yrkesinntekt over 10 000 kroner, syner tal for heile landet i tabell 4.6. Over 40 prosent av dei hadde ikkje yrkesinntekt i det heile teke. Meir enn 20 000 kroner i yrkesinntekt var sjeldsynt. Over 50 prosent av 17-åringane hadde heller ikkje yrkesinntekt over 10 000 kroner dette året. For 19-åringane var inntektene høgare; nesten halvparten hadde ei yrkesinntekt over 25 000 og over ein firedel hadde inntekt på over 50 000 kroner i 1994.

## Inntektsauke for barnefamiljar

Landstabell 4.7 syner utviklinga i inntektsskilnader mellom barnehushald. Av *småbarnsfamiliane* har alle, med unntak av firedelen med lågast inntekt, fått auka inntekt i forhold til gjennomsnittet for alle hushald frå

Figur 4.2. Prosentdel utan yrkesinntekt og prosentdel med minst 25 000 kroner i yrkesinntekt blant 16-, 17-, 18- og 19-åringar. 1994



Kjelde: Inntekts- og formuesundersøkinga 1994, SSB/NOU 1996:13.

1986 til 1994. Ein kan gå ut frå at ein stor del av hushalda med einslege forsørgjarar ligg i første kvartil, medan det vil vere få av desse i fjerde kvartil. Tabellen syner at den dårlegast stilte firedelen hadde ei gjennomsnittleg inntekt som svarte til 56 prosent av snittet

4.7. Gjennomsnittleg inntekt etter skatt rekna pr. forbrukseining i kvartilgrupper<sup>1</sup> for barnefamiljar. Gjennomsnittleg inntekt for alle hushald = 100. Gini-koeffisient.<sup>2</sup> 1986, 1990 og 1994



	1986	1990	1994
<b>Småbarnsfamiljar</b>			
1. kvartil .....	57	56	56
2. kvartil .....	76	79	83
3. kvartil .....	94	97	101
4. kvartil .....	139	145	146
Gini-koeffisient .....	0,201	0,214	0,210
<b>Skolebarnsfamiljar</b>			
1. kvartil .....	69	67	66
2. kvartil .....	91	89	91
3. kvartil .....	109	107	111
4. kvartil .....	157	159	175
Gini-koeffisient .....	0,184	0,197	0,223

<sup>1</sup> Kvartilane omfattar den fire delen av småbarnsfamiliane/skolebarnsfamiliane som har høvesvis lågast (1. kvartil), nest lågast (2. kvartil), nest høgast (3. kvartil) og høgast (4. kvartil) inntekt etter skatt pr. forbrukseining.

<sup>2</sup> Gini-koeffisienten er eit mål på den samla inntektsskilnaden i kvar av gruppene. Den varierer mellom 0 og 1. Dess høgare Gini-koeffisient, dess større skilnad.

Kjelde: Inntekts- og formuesundersøkingane for hushald, SSB/NOU 1996:13.

Medlemmene i eit hushald utgjer ei forbrukseining. Ved bruk av omgrepet forbrukseining tek ein omsyn til stordriftsfordelar og at barn treng mindre enn vaksne. I tabell 4.7 er OECD-skalaen brukt: Ein vaksen har vekta 1,0, neste vaksne person i hushaldet har vekta 0,7, og barn (under 17 år) har vekta 0,5. Ein familie med to vaksne og to barn treng 2,7 gonger inntekta til ein einsleg person for å ha tilnærma same materielle levekår. Ein einsleg forsørgjar med eitt barn treng 1,5 gonger inntekta til ein einsleg. Til dømes: Om ein einsleg har ei inntekt på 100 000 kroner, så treng den einslege forsørgjaren 150 000 og parfamilien 270 000 kroner for å få same materielle kår.

Val av ein annan ekvivalensskala kan gje andre resultat. I tabell 4.8 er stordriftfordelane rekna som noko større.

for alle hushald i 1994, mot 57 prosent i 1986. Resten av småbarnsfamiliane hadde i snitt forbetra sine inntekter relativt til gjennomsnittet for alle hushald.

For familiar med *skolebarn* var gjennomsnittsinntekta etter skatt ganske stabil, utan i 4. kvartil der det er ein klar auke frå 1990 til 1994. Den dårlegast stilte fire delen hadde ei gjennomsnittleg inntekt som svarte til 66 prosent av snittet for hushald i 1994, mot 69 prosent i 1986. Samstundes ser ein at spreinga i inntekt er blitt

Småbarnsfamiljar er her familiar der det yngste barnet er under 7 år. Skolebarnsfamiljar er familiar der det yngste barnet er 7-17 år. Her er det ikkje noko skille mellom par med barn og einslege forsørgjarar (med barn).

4.8. Gjennomsnittleg kontantinntekt etter skatt pr. forbrukseining i desilar<sup>1</sup> for hushald med barn, gruppert etter talet på barn.  $\theta=0,5$ . 1996. Kroner



Desilar	Hushald med eitt barn	Hushald med to barn	Hushald med tre eller fleire barn
1 .....	81 914	81 274	86 636
2 .....	114 186	121 914	111 771
3 .....	135 007	139 952	120 333
4 .....	151 227	150 124	132 372
5 .....	166 242	162 085	142 899
6 .....	181 753	173 591	153 119
7 .....	196 914	188 209	163 200
8 .....	214 406	202 799	175 266
9 .....	239 757	224 276	195 701
10 .....	367 941	334 477	257 563
Gjennomsnitt .....	184 933	177 870	153 886

<sup>1</sup> Desilane omfattar den tidelen av hushalda med barn som har høvesvis lågast (1. desil), nest lågast (2. desil) og oppetter til høgast (10. desil) kontantinntekt etter skatt pr. forbrukseining.

Kjelde: Skattemodellen LOTTE, SSB/NOU 1996:13.

større for skolebarnsfamiliane (sjå Gini-koeffisienten); mao. er skilnadene blitt større.

Tabell 4.8 syner inntektsskilnader i barnehushald i Noreg. Hushald med eitt barn hadde i snitt høgare inntekt pr. forbrukseining enn hushald med to eller fleire barn. Frå barna sin synsvinkel er det altså ikkje økonomisk fordelaktig å få sysken. Materielt sett har ein barn det best.

Skilnadene mellom 1. og 10. desil syner at det var større innbyrdes skilnader i gjennomsnittsinntekt for hushald med eitt barn enn for hushald med to eller fleire barn. Skilnaden var minst for hushald med tre eller fleire barn. Grunnen til dette er truleg ein større prosentdel einslege forsørgjarar i gruppa med berre eitt barn enn i dei andre gruppene.

### Barn med gifte foreldre har familieinntekter over 300 000

Dei fem nordlegaste fylka, samt Sogn og Fjordane, hadde høgast prosentdel *ektepar med to barn 0-16 år* der begge var yrkestilknytt (heil- og/eller deltid). Lågast låg Vest-Agder, der 65 prosent av ektepar med to barn 0-16 år hadde begge foreldra ute i arbeidslivet. Oslo skilde seg ut med så mykje som 6 prosent foreldrepar utan yrkestilknytning (*Samfunnsspeilet 1/97*, SSB).

40 prosent av ektepara med to barn under 17 år hadde ei inntekt etter skatt på mellom 300 000 og 400 000 kroner i Noreg i 1994. Dette kan lesast ut av tabell 4.10. Inntekter mellom 200 000 og 300 000 kroner var òg ganske vanleg, om lag ein tredel av ektepara låg på

Ein person er yrkestilknytt dersom yrkesinntekta, dvs. summen av næringsinntekt og lønsinntekt, overstig minstepensjonen til einslege i folketrygda.

**4.9. Talet på ektepar med to barn under 17 år fordelt på ulike inntektstrinn, etter fylke. 1994. Prosent**



	Inntekt etter skatt (1 000 kroner)					
	Alle	-199	200-299	300-399	400-499	500-
<b>Landet</b> .....	<b>100,0</b>	<b>7,5</b>	<b>34,6</b>	<b>40,0</b>	<b>12,2</b>	<b>5,7</b>
Østfold .....	100,0	8,2	42,1	38,3	8,1	3,3
Akershus .....	100,0	5,0	25,1	40,1	19,8	10,0
Oslo .....	100,0	11,3	22,0	33,5	19,3	13,9
Hedmark .....	100,0	9,8	43,1	37,3	7,2	2,6
Oppland .....	100,0	10,5	43,3	35,8	7,8	2,7
Buskerud .....	100,0	7,8	35,6	40,7	11,2	4,7
Vestfold .....	100,0	6,1	38,2	40,0	11,1	4,5
Telemark .....	100,0	8,1	41,1	39,3	8,3	3,3
Aust-Agder .....	100,0	8,7	45,4	36,9	6,7	2,3
Vest-Agder .....	100,0	8,7	44,7	36,7	7,0	3,1
Rogaland .....	100,0	5,8	32,3	40,1	13,6	8,1
Hordaland .....	100,0	6,3	35,3	42,0	11,8	4,6
Sogn og Fjordane	100,0	7,0	39,5	43,4	7,7	2,4
Møre og Romsdal	100,0	7,2	39,8	41,7	8,4	2,9
Sør-Trøndelag	100,0	7,5	33,8	42,4	12,2	4,1
Nord-Trøndelag	100,0	7,6	42,9	40,2	7,1	2,3
Nordland .....	100,0	7,4	33,3	47,8	8,9	2,7
Troms .....	100,0	6,7	30,7	47,9	11,6	3,1
Finnmark .....	100,0	5,3	23,2	49,0	16,7	6,0

Kjelde: Samfunnsspeilet 1/97, SSB.

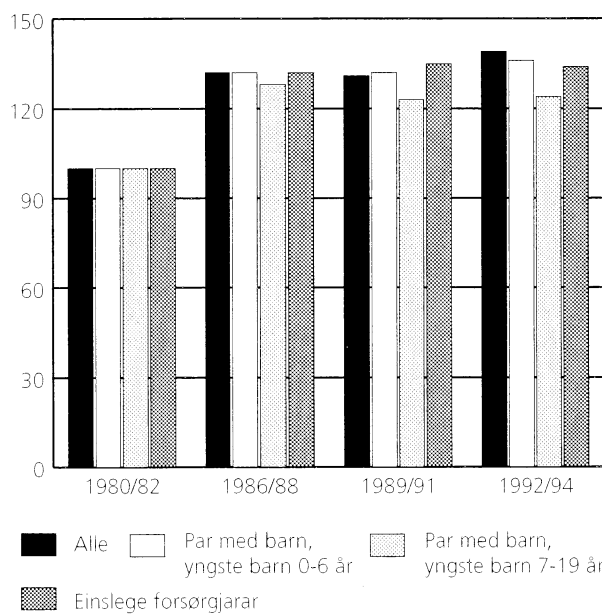
dette inntektstrinnet. Det var få som hadde ei årleg inntekt etter skatt over 500 000 kroner, i alle fall medan dei hadde to barn under 17 år. Oslo og Akershus, følgd av Rogaland hadde flest med så høge inntekter.

I sju fylke hadde den største prosentdelen av ektepara med to barn 0-16 år ei inntekt på 200 000 til 300 000 kroner, medan i resten av fylka hadde den største delen ei inntekt etter skatt som låg opptil 100 000 kroner over dette. I dei tre nordlegaste fylka hadde opp mot 50 prosent av ektepara med to barn ei inntekt etter skatt på mellom 300 000 og 400 000 kroner. Oslo hadde både den største prosentdelen ektepar med over 500 000 kroner i inntekt etter skatt og den største prosentdelen med ei inntekt etter skatt på under 200 000 kroner i året.

**Auke i forbruket**

Forbruket har auka for alle typar av norske hushald dei siste 15-20 åra, men endringa var særleg stor frå 1980/82 til 1986/88 (sjå tabell 4.10). Dei totale forbruksutgiftene til dei ulike hushalda steig likt med "alle" i den første perioden, sidan har dei halde seg stabile for dei fleste hushalda. Når det gjeld par med barn der det yngste barnet var 0-6 år, har forbruket vore ganske stabilt frå 1986/88 til 1992/94. Par med barn der det yngste barnet var mellom 7 og 19 år, hadde som dei andre hushalda ein auke i forbruksutgifter pr. forbrukseining rundt midten av 1980-talet, men forbruket i faste prisar har sidan gått noko ned.

**Figur 4.3. Utviklinga i total forbruksutgift pr. forbrukseining for nokre hushaldstypar i faste prisar. 1980/82, 1986/88, 1989/91 og 1992/94. Indeks 1980/82=100**



Kjelde: Forbruksundersøkingane, SSB/NOU 1996:13.

**4.10. Utvikling i total forbruksutgift pr. forbrukseining i ulike hushaldsgrupper i faste prisar. 1980/82, 1986/88, 1989/91 og 1992/94. Indeks 1980/82 = 100**



	1980/82	1986/88	1989/91	1992/94
<b>Alle</b> .....	<b>100</b>	<b>132</b>	<b>131</b>	<b>139</b>
Par med barn, yngste barn 0-6 år .....	100	132	132	136
Par med barn, yngste barn 7-19 år .....	100	128	123	124
Einslege forsørgjarar .....	100	132	135	134
Einslege 16-44 år .....	100	135	127	125
Einslege 45-64 år .....	100	136	115	148
Einslege 65-85 år .....	100	126	134	146
Par utan barn, hovudperson 16-44 år .....	100	128	124	107
Par utan barn, hovudperson 45-64 år .....	100	135	140	144
Par utan barn, hovudperson 65-85 år .....	100	132	138	145

Kjelde: Forbruksundersøkingane, SSB/NOU 1996:13.

**Forbruksbudsjett for barnefamiljar**

Tabell 4.11 er eit døme på forbruksbudsjett for familien Nordmann. Familien Nordmann omfattar mor, far, Kari på 11 og Lars på 5 år. Lars er i barnehage. For kvart forbruksområde er individspesifikke utgifter for kvar person (kjønns- og aldersregulert) lagde saman. T.d.: Mat og drikke til Lars 673 kroner (950 - 277 kroner for mat i barnehagen), til Kari 1 110, til mor 1 120 og til far 1 500, til saman 4 403 kroner.

## 4.11. Budsjett for kjernefamilien Lars, Kari, mor og far Nordmann



	Kroner
Mat og drikke .....	4 400
Klær og sko .....	2 080
Helse og hygiene .....	850
Leik og fritid .....	1 620
Til saman .....	8 950
- 20 prosent «stordriftseffekt» .....	1 790
Til saman .....	7 160
Reise .....	920
Andre daglegvarer .....	340
Hushaldsartiklar .....	370
Møblar .....	430
Telefon, mediebruk .....	970
Bilkostnader .....	1 730
Til saman .....	4 760
<b>Utgifter pr. måned .....</b>	<b>11 920</b>
Utgifter pr. år .....	143 040
Barnehage i 11 månader <sup>1</sup> .....	33 550
Korreksjon for mat 1 måned <sup>2</sup> .....	277
<b>Totale «utgifter» (avrunda) .....</b>	<b>176 870</b>

<sup>1</sup> SIFO har som føresetnad at Lars er i barnehage og har rekna utgiftene etter ei inntekt over kr 220 000.

<sup>2</sup> «Matpengar» til barnehagen blei trekte frå ved berekning av budsjettposten «Mat og drikke» for alle året sine 12 månader. Derfor må matutgiftene korrigerast for feriemånaden.

Kjelde: Statens institutt for forbruksforskning, 1997.

Budsjettet speglar utgifter ved eit rimeleg forbruksnivå med nøkternt vareutval med kontant betaling. Buutgifter og feriar er blant dei utgiftene som ikkje er medrekna her. Budsjettet er berre eigna til å rekne ut dei totale kostnadene for hushald med minst ein vaksen person. Ein får eit uttrykk for hushaldet sine forbruksutgifter og ikkje utgifter for einskildpersonar, som til dømes barn.

Sjå i *Standardbudsjett for forbruksutgifter 97* frå Statens institutt for forbruksforskning for meir informasjon om ulike kriterium som er nytta i budsjettet.

Med utgifter på om lag 12 000 kroner i månaden kjem familien Nordmann opp i eit årleg forbruk på 143 000 kroner for hushaldet. Utgifter til barnehage kjem i tillegg, slik at samla forbruksutgifter pr. år er nesten 177 000 kroner.

Mat og drikke er den største utgiftsposten. Deretter følger barnehage, med 19 prosent av årstotalen. Klær og sko stod for om lag like mykje som bilkostnadene av forbruket.

## 5. Barn og unge i barnevernet

**Besøksheim, barnehageplass, støttekontakt og/eller økonomisk stønad var dei barnevern-tiltaka som oftast vart nytta på landsbasis pr. 31. desember 1996. I alt var det 20 barn med hjelpe- eller omsorgstiltak pr. 1 000 barn 0-17 år i landet. Samstundes var landsgjennomsnittet for plassar i barneverninstitusjonar på 1,4 plassar pr. 1 000 0-17 åringar.**

Statistikken om økonomisk sosialhjelp og barnevern byggjer på individoppgåver om den einaskilde mottakar. Det blir òg samla inn data om talet på årsverk, institusjonar og tal frå kommunerekneskapane.

Ny sosiallov - lov om sosiale tjenester og ny barnevernlov (BVL) - lov om barneverntjenester trådte i kraft frå 1. januar 1993. Lovendringane og følgjande endringar i registreringssystema gjer at tal før og etter 1992 ikkje direkte kan samanliknast.

BVL omfattar personar under 20 år. Barneverntenesta er ei kommunal oppgåve. Fylkeskommunen har ansvar for planleggjing og drift av barneverninstitusjonane, sjølv om eigarforholda varierer.

Sjå *NOS Sosialstatistikk* for fleire opplysingar. Når det gjeld barnevern, blir det av omsyn til personvernet ikkje gjevne tabellar på kommunenivå som inneheld kjennemerker som stadfestar alder, kjønn, familiesituasjon mv. til klienten.

Tala er dels landstal, dels fylkestal og dels kommunetal. Regionalt nivå står i tabelltittelen.

### 2 prosent med barneverntiltak på landsbasis

Tabell 5.1 syner at 2 prosent av alle barn i alderen 0 til og med 17 år i Noreg hadde tiltak frå barnevernet 31. desember 1996. Flest barn med barneverntiltak hadde

Østfold og Hedmark, med 26,3 av 1 000 barn 0-17 år. Sogn og Fjordane låg lågast i 1996, med 15,2 av 1 000 barn 0-17 år.

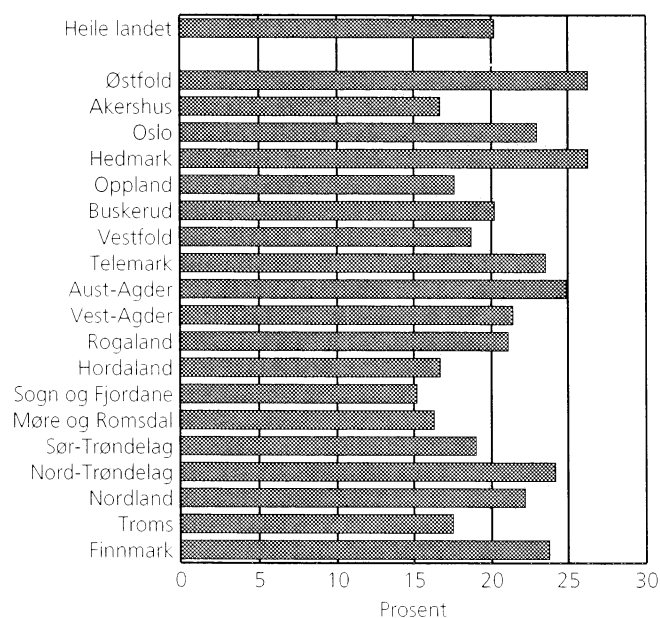
5.1. Barn med barneverntiltak 31. desember, etter tiltak. Fylke. 1987-1996

Fylke	Omsorgstiltak						Barn med barneverntiltak pr. 1 000 barn 0-17 år
	I alt	I alt	Fosterheim	Barnevern-institusjon	Andre omsorgstiltak	Hjelpetiltak	
1987	12 147	3 795	3 167	657	:	8 352 <sup>1</sup>	11,0
1988	12 475	4 112	3 408	732	:	8 363 <sup>1</sup>	11,3
1989	13 953	4 381	3 596	828	:	9 572 <sup>1</sup>	12,5
1990	15 337	4 836	3 948	939	:	10 502 <sup>1</sup>	14,1
1991	17 848	5 034	4 122	971	:	12 814 <sup>1</sup>	16,6
1992	19 590	7 351	5 072	1 036	1 243	12 239 <sup>1</sup>	18,4
1993	20 532	6 018	4 641	583	794	14 514	19,8
1994	20 699	5 350	4 267	515	568	15 349	19,9
1995	21 142	5 095	4 216	428	451	16 047	20,2
1996	21 505	4 845	3 981	408	456	16 660	20,2
Østfold	1 436	345	293	22	30	1 091	26,3
Akershus	1 911	329	246	39	44	1 582	16,7
Oslo	2 290	653	547	50	56	1 637	23,0
Hedmark	1 073	150	134	9	7	923	26,3
Oppland	701	110	100	6	4	591	17,6
Buskerud	1 081	202	159	14	29	879	20,2
Vestfold	912	262	228	15	19	650	18,7
Telemark	900	217	183	25	9	683	23,6
Aust-Agder	631	135	117	17	1	496	24,9
Vest-Agder	862	210	174	17	19	652	21,4
Rogaland	2 102	540	427	55	58	1 562	21,1
Hordaland	1 834	455	353	38	64	1 379	16,7
Sogn og Fjordane	416	57	50	7	-	359	15,2
Møre og Romsdal	984	183	130	32	21	801	16,3
Sør-Trøndelag	1 183	320	255	28	37	863	19,0
Nord-Trøndelag	774	143	125	8	10	631	24,2
Nordland	1 305	261	238	13	10	1 044	22,2
Troms	654	147	113	4	30	507	17,5
Finnmark	456	126	109	9	8	330	23,8

<sup>1</sup> Medrekna barn med uoppgjevne tiltak.

Kjelde: Sosialstatistikk, SSB.

Figur 5.1. Barn med barneverntiltak pr. 1 000 barn 0-17 år. Fylke. 31. desember 1996



Kjelde: Sosialstatistikk, SSB.

Hjelpetiltaka utgjorde over tre firedelar (77 prosent) av tiltaka, med 16 660 av 21 505 barneverntiltak ved slutten av året. Av omsorgstiltaka var fosterheimsplasing det vanlegaste tiltaket.

### Besøksheim og barnehageplass mest nytta

At besøksheim og barnehageplass var vanlege typar tiltak på landsbasis, syner tabell 5.2. 29 prosent av dei 34 000 tiltaka var tilbod om barnehageplass og/eller besøksheim. Støttekontakt og økonomisk stønad var òg ofte blant tiltaka som vart nytta pr. 31. desember 1996. For barna under 18 år var det anten barnehage, besøksheim/avlastningsheim eller støttekontakt som vart mest nytta. Økonomisk stønad saman med fosterheim utanom familien var dei to tiltaka som var vanlegast for personar mellom 18 og 20 år (tala her inkluderer òg dei med uoppgeve alder).

Til saman 34 000 tiltak var i bruk for 21 500 personar under 20 år på slutten av 1996. Kvar barn kan ha eitt, to eller fleire tiltak, slik at det vil vere kombinasjonar av tiltak for nokre av barnevernklientane.

### 20 av 1 000 barn 0-17 år med tiltak på landsbasis

Ti fylke låg over landsgjennomsnittet på barn med barneverntiltak pr. 1 000 barn 0-17 år ved slutten av

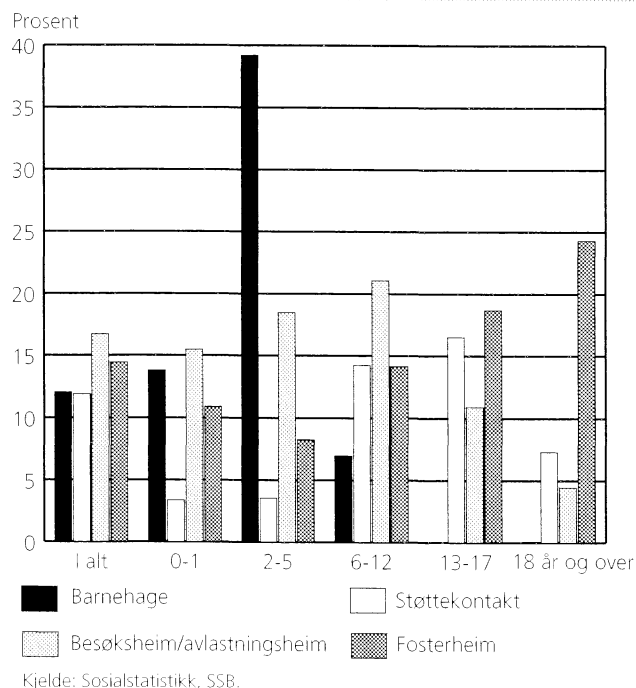
5.2. Barn med barneverntiltak 31. desember, etter alder og tiltak. Heile landet. 1996



Tiltak	Alder					
	I alt	0-1 år	2-5 år	6-12 år	13-17 år	18 år og over
<b>Barn i alt</b> .....	<b>21 505</b>	<b>819</b>	<b>4 694</b>	<b>8 772</b>	<b>6 411</b>	<b>809</b>
<b>Tiltak i alt<sup>1</sup></b> .....	<b>33 962</b>	<b>1 183</b>	<b>7 524</b>	<b>14 091</b>	<b>9 934</b>	<b>1 230</b>
Økonomisk stønad .....	3 746	105	656	1 430	1 326	229
Barnehage .....	4 096	163	2 948	984	-	1
Støttekontakt .....	4 043	40	268	2 006	1 639	90
Tilsyn .....	2 127	131	363	884	671	78
Besøksheim/avlastningsheim .....	5 680	183	1 390	2 968	1 084	55
Heimkonsulent/avlastning i heimen .....	1 124	106	298	498	218	4
Avlastningsinstitusjon .....	79	1	7	46	19	6
Fritidsaktivitetar .....	1 346	3	26	884	410	23
Utdanning/arbeid .....	141	1	3	10	97	30
Bustad .....	187	1	3	14	97	72
Foreldre-/barneplassar (inkl. mødreheim) .....	135	46	55	21	7	6
Medisinsk undersøking og behandling .....	84	5	10	35	29	5
Behandling av barn med særlege behandlings- og opplæringsbehov .....	151	4	7	50	78	12
Beredskapsheim .....	261	50	58	74	78	1
Fosterheim (utanom familien) .....	2 881	80	397	1 155	1 053	196
Fosterheim (familieplassering) .....	893	15	105	353	363	57
Forsterka fosterheim .....	1 128	34	120	486	442	46
Barneverninstitusjon .....	824	6	13	114	606	85
Bu-/arbeidskollektiv .....	111	-	-	-	81	30
Rusmiddelinstusjon .....	72	3	6	4	40	19
Barne- og ungdomspsykiatrisk institusjon .....	57	-	2	17	36	2
Psykiatrisk institusjon/avdeling .....	14	-	1	3	10	-
Andre tiltak .....	4 782	206	788	2 055	1 550	183

<sup>1</sup> Kvar barn kan ha fleire tiltak. Summen av tiltak er derfor større enn barn i alt.  
Kjelde: Sosialstatistikk, SSB.

**Figur 5.2. Bruk av nokre barneverntiltak, etter alder. Heile landet. 31. desember 1996. Prosent**



året i 1996. Talet for landet var 20 pr. 1 000. Dette sner tabell 5.3.

Om lag 28 600 barn mottok barneverntiltak i løpet av 1996. Drygt 79 prosent av desse tiltaka var hjelpetiltak. På slutten av året var 21 500 barn under tiltak, og framleis utgjorde hjelpetiltaka hovudtyngda av barneverntiltaka.

### Høgt utdanna personale

Ved slutten av 1996 var det på landsbasis om lag 2 400 bemanna stillingar i den kommunale barneverntenesta (jf. tabell 5.4). Dette utgjorde 2,3 tilsette pr. 1 000 innbyggjarar i alderen 0 til og med 17 år. Samstundes var det drygt 100 ledige stillingar i barneverntenesta i fylket.

Alle stillingar er rekna om til heile stillingar/årsverk pr. 31. desember 1996.

Av dei 2 400 stillingane var dei fleste tilsette personar med høgskole- eller universitetsutdanning. Medan sosisonomar og barnevernpedagogar fylde 880 og 800 årsverk kvar, stod tilsette med anna høgskole- eller universitetsutdanning for 320 årsverk.

Hjelpetiltak kan t.d. vere økonomisk stønad, barnehage, støttekontakt, tilsyn, besøksheim/avlastningsheim, heimkonsulent, avlastningsinstitusjon, foreldre-/barnplassar (mødreheim), poliklinisk behandling i barne- og ungdomspsykiatrisk institusjon, hjelp til bolig mv. Barn kan bli plasserte utanfor heimen - t.d. fosterheim - utan at ein må treffe vedtak om å ta omsorga. Ei slik plassering etter BVL paragraf 4-4 femte ledd, vil då vere eit hjelpetiltak.

Omsorgstiltak er tiltak heimla i paragraf 4-12 som t.d. beredskapsheim, fosterheim, barne-/ungdomsheim, bu-/arbeidskollektiv, rusmiddelinstitusjon, barne- og ungdomspsykiatrisk institusjon, psykiatrisk institusjon eller andre omsorgstiltak utanfor heimen.

### 5.3. Barn med barneverntiltak i løpet av året og på slutten av året, etter tiltak og fylke. 1996



Fylke	I løpet av året			På slutten av året			Barn med barneverntiltak pr. 1 000 barn 0-17 år
	I alt	Omsorgstiltak	Hjelpetiltak	I alt	Omsorgstiltak	Hjelpetiltak	
<b>Heile landet</b> .....	<b>28 592</b>	<b>5 905</b>	<b>22 687</b>	<b>21 505</b>	<b>4 845</b>	<b>16 660</b>	<b>20,2</b>
Østfold .....	1 865	415	1 450	1 436	345	1 091	26,3
Akershus .....	2 424	413	2 011	1 911	329	1 582	16,7
Oslo .....	2 907	771	2 136	2 290	653	1 637	23,0
Hedmark .....	1 407	183	1 224	1 073	150	923	26,3
Oppland .....	961	137	824	701	110	591	17,6
Buskerud .....	1 511	254	1 257	1 081	202	879	20,2
Vestfold .....	1 383	321	1 062	912	262	650	18,7
Telemark .....	1 218	261	957	900	217	683	23,6
Aust-Agder .....	812	158	654	631	135	496	24,9
Vest-Agder .....	1 110	270	840	862	210	652	21,4
Rogaland .....	2 784	666	2 118	2 102	540	1 562	21,1
Hordaland .....	2 429	565	1 864	1 834	455	1 379	16,7
Sogn og Fjordane .....	565	68	497	416	57	359	15,2
Møre og Romsdal .....	1 361	226	1 135	984	183	801	16,3
Sør-Trøndelag .....	1 744	389	1 355	1 183	320	863	19,0
Nord-Trøndelag .....	1 098	166	932	774	143	631	24,2
Nordland .....	1 803	318	1 485	1 305	261	1 044	22,2
Troms .....	953	186	767	654	147	507	17,5
Finnmark .....	635	155	480	456	126	330	23,8

Kjelde: Sosialstatistikk, SSB.



## 5.4. Årsverk i barneverntenesta pr. 31. desember. Fylke. 1996

Fylke	Stillingar i alt	Herav engasje- ment- stillingar	Tilsette etter utdanning						Ledige stillingar	Tilsette pr. 1 000 inn- byggjarar 0-17 år
			I alt	Sosio- nomar	Barnevern- pedagogar	Anna høgskole-/ universitets- utdanning	Kontor-/ merkantil utdanning	Anna utdanning/ ufaglært		
1993 .....	2 379,9	510,7	2 210,5	791,3	627,4	343,7	238,3	181,8	169,4	2,2
1994 .....	2 409,0	127,5	2 285,5	870,2	695,8	306,2	252,3	161,0	123,5	2,3
1995 .....	2 449,9	61,6	2 360,7	875,3	767,9	316,6	259,2	141,7	89,1	2,3
<b>1996 .....</b>	<b>2 491,3</b>	<b>63,8</b>	<b>2 384,9</b>	<b>879,1</b>	<b>798,2</b>	<b>321,7</b>	<b>257,2</b>	<b>128,7</b>	<b>106,4</b>	<b>2,3</b>
Østfold .....	168,2	5,3	164,0	38,6	41,0	46,6	20,5	17,4	4,2	3,1
Akershus .....	236,3	9,5	220,0	78,4	74,8	30,5	24,3	12,1	16,3	2,0
Oslo .....	375,8	11,9	364,1	133,8	149,5	31,2	45,8	3,9	11,7	3,8
Hedmark .....	87,1	2,2	84,1	21,1	32,6	14,9	3,3	12,2	3,0	2,2
Oppland .....	75,4	0,4	71,5	25,9	25,1	10,9	6,7	3,0	4,0	1,9
Buskerud .....	128,5	1,3	125,3	37,3	52,9	11,2	11,6	12,4	3,2	2,5
Vestfold .....	110,0	2,0	100,9	28,8	42,5	12,9	7,9	8,9	9,1	2,1
Telemark .....	98,0	3,4	94,5	22,0	31,9	20,0	11,8	8,8	3,5	2,6
Aust-Agder .....	47,1	0,3	45,1	20,9	8,9	6,8	6,2	2,4	2,1	1,8
Vest-Agder .....	112,1	1,5	107,4	38,3	32,6	18,4	13,2	4,9	4,8	2,8
Rogaland .....	223,5	2,0	217,8	105,2	67,2	17,1	14,2	14,1	5,7	2,3
Hordaland .....	230,7	6,3	221,8	86,4	65,0	33,9	29,8	6,8	8,9	2,1
Sogn og Fjordane ....	47,3	1,3	43,9	20,6	15,3	3,0	4,0	1,0	3,4	1,6
Møre og Romsdal ....	95,0	3,5	93,6	37,2	39,7	4,4	10,3	2,0	1,4	1,6
Sør-Trøndelag .....	150,8	1,1	148,5	64,5	35,6	25,2	19,3	4,0	2,3	2,5
Nord-Trøndelag .....	53,7	1,0	48,3	23,8	11,9	6,5	2,6	3,6	5,4	1,6
Nordland .....	120,1	1,3	111,0	48,6	27,1	15,8	11,6	8,0	9,1	1,9
Troms .....	85,1	7,6	80,6	31,2	25,5	10,6	10,6	2,8	4,5	2,2
Finnmark .....	46,6	2,0	42,6	16,8	19,3	2,0	4,0	0,5	4,0	2,3

Kjelde: Sosialstatistikk, SSB.

## 5.5. Barn med barneverntiltak i løpet av året og på slutten av året. Tal for kjønn og alder. Absolutte tal og pr. 1 000 barn 0-17 år. Heile landet. 1996



	I løpet av året		På slutten av året	
	Absolutte tal	Pr. 1 000	Absolutte tal	Pr. 1 000
<b>Alle .....</b>	<b>28 592</b>	<b>26,1</b>	<b>21 505</b>	<b>20,2</b>
<b>Kjønn</b>				
Gutar .....	16 168	29,0	12 022	22,1
Jenter .....	12 783	23,8	9 469	18,2
Uoppgjve .....	19	.	14	.
<b>Alder</b>				
0 år .....	312	5,1	260	4,3
1 " .....	692	11,4	559	9,2
2 " .....	1 031	17,1	806	13,3
3 " .....	1 376	22,8	1 099	18,2
4 " .....	1 593	26,1	1 307	21,4
5 " .....	1 844	29,8	1 482	23,9
6 " .....	1 894	30,6	1 470	23,7
7 " .....	1 783	29,6	1 192	19,8
8 " .....	1 548	26,5	1 225	21,0
9 " .....	1 596	28,9	1 252	22,7
10 " .....	1 594	29,5	1 185	22,0
11 " .....	1 589	30,2	1 259	23,9
12 " .....	1 567	30,1	1 189	22,9
13 " .....	1 581	30,7	1 219	23,6
14 " .....	1 667	31,6	1 313	24,9
15 " .....	1 822	34,7	1 365	26,0
16 " .....	1 862	35,2	1 279	24,2
17 " .....	1 707	32,0	1 235	23,2
18 år og over eller uoppgjve ....	1 912	.	809	.

Kjelde: Sosialstatistikk, SSB.

## Flest gutar med barneverntiltak

Det var flest gutar innom barnevernet i løpet av 1996. På landsbasis var det på slutten av året 12 000 gutar med barneverntiltak, medan det på same tid var 9 500 jenter med tiltak. Tala i tabell 5.5 syner at på landsbasis mottok 22,1 pr. 1 000 gutar 0-17 år og 18,2 pr. 1 000 jenter 0-17 år barneverntiltak ved utgangen av 1996.

Ungdomar i tenåra var hyppigast representerte blant barna med barneverntiltak i løpet av året, sett pr. 1 000 barn i landet i same alder. Hovudtendensen er aukande inngripnad frå barnevernet samstundes med aukande alder på barnet. Unnataket er ein "topp" i intervallet 5-7 år og ein markert nedgang frå 16 til 17 år. Tala ved utgangen av året syner det same, men her låg delen 11-åringar også ganske høgt i 1996, med 23,9 pr. 1 000 11-åringar. Flest barn med barneverntiltak finn ein generelt på aldersstega 15 og 16 år, det vil seie ved overgangen mellom ungdomsskole og vidaregåande skole.

## 14 100 avslutta undersøkingssaker

Barneverntenesta har rett og plikt til å starte ei undersøking når det er rimeleg grunn til å tru at barn lever under slike høve at det kan bli aktuelt med tiltak etter lov om barneverntjenester. Undersøkingane baserer seg på skriftlege eller munnlege meldingar til barneverntenesta.

I alt 14 100 undersøkingssaker vart avslutta i 1996, det vil seie 14,5 undersøkingssaker pr. 1 000 barn i landet



**5.6. Undersøkingssaker avslutta, etter konklusjon og kjønn, alder og fylke. 1996**


	Undersøkingssaker avslutta	Konklusjon			Undersøkingssaker pr. 1 000 barn 0-17 år
		Vedtak etter BVL	Lagt bort/råd/rettleiing	Uoppgeve	
<b>I alt</b> .....	<b>14 113</b>	<b>7 219</b>	<b>6 595</b>	<b>299</b>	<b>14,5</b>
<b>Kjønn</b>					
Gutar .....	7 701	3 991	3 534	176	15,4
Jenter .....	6 396	3 223	3 050	123	13,6
Uoppgeve ..	16	5	11	-	.
<b>Alder</b>					
0- 1 år .....	1 084	650	413	21	10,4
2- 5 år .....	3 294	1 815	1 421	58	14,1
6-12 år .....	5 043	2 592	2 334	117	13,6
13-17 år .....	4 308	2 014	2 196	98	17,1
18 år og over eller uoppgeve...	384	148	231	5	.
<b>Fylke</b>					
Østfold .....	709	318	378	13	14,1
Akershus .....	1 198	620	537	41	11,4
Oslo .....	1 396	638	731	27	15,5
Hedmark .....	570	346	215	9	15,6
Oppland .....	439	271	162	6	12,9
Buskerud .....	738	347	377	14	14,4
Vestfold .....	803	366	421	16	17,4
Telemark .....	570	301	259	10	16,8
Aust-Agder ..	314	206	102	6	13,0
Vest-Agder ..	517	276	236	5	14,1
Rogaland .....	1 054	515	505	34	11,9
Hordaland .....	1 649	597	1 010	42	15,4
Sogn og Fjordane .....	311	184	123	4	12,4
Møre og Romsdal .....	710	409	284	17	12,6
Sør-Trøndelag .....	809	418	372	19	14,1
Nord-Trøndelag .....	508	342	162	4	17,1
Nordland .....	943	536	385	22	19,4
Troms .....	584	354	225	5	16,5
Finnmark .....	291	175	111	5	18,7

Kjelde: Sosialstatistikk, SSB.

(jf. tabell 5.6). Litt meir enn halvparten av sakene gjaldt gutar.

Konklusjonen viste seg oftast å vere eit vedtak etter barnevernlova. Av dei undersøkingssakene som vart avslutta, vart konklusjonen i vel halvparten av sakene at det skulle setjast inn barneverntiltak. Resten av sakene vart lagt bort etter at barneverntenesta hadde gjeve familien råd/rettleiing.

Nordland hadde flest avslutta undersøkingssaker i 1996, med 19,4 saker pr. 1 000 barn 0-17 år. Akershus og Rogaland hadde færrest saker pr. 1 000 barn 0-17 år med 11,4 og 11,9.

**Landsgjennomsnittet var 1,4 plassar pr. 1 000 0-17-åringar**

Tabell 5.7 syner at det var 1 481 plassar til saman i norske barneverninstitusjonar pr. 15. januar 1998. Desse

At eit fylke disponerer ein plass i ein barneverninstitusjon betyr ikkje at fylket alltid har eit barn som tek opp plassen. Ein plass er ikkje det same som ein bebuar.

plassane kan disponerast av alle fylka etter avtale; med andre ord, fylka betaler for ei viss mengd plassar som ikkje treng vere lokaliserte i eitt bestemt fylke. Dei fleste institusjonane har likevel plassane sine knytt til eitt fylke.

Oslo disponerte flest plassar med 313 av 1 481 plassar i barneverninstitusjonar. Dette betyr òg at Oslo hadde flest plassar i forhold til folketalet 0-17 år. Med 3,3 plassar pr. 1 000 barn 0-17 år låg Oslo godt over dei andre fylka. Finnmark følgde som nummer to med 2,0 plassar pr. 1 000 barn 0-17 år. Østfold kom på tredje-plass, med 1,7, saman med Telemark og Aust-Agder. Gjennomsnittet for landet var 1,4 plassar.

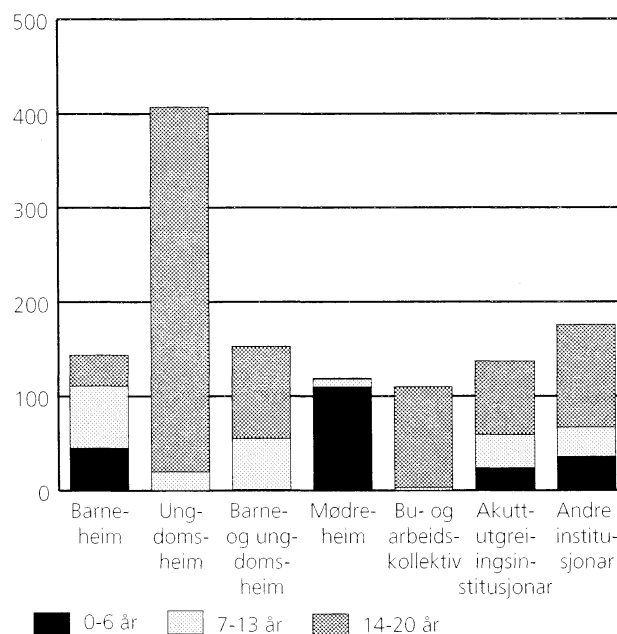
Ungdomsheimar var typen barneverninstitusjon med flest plassar. Ungdomsheimane utgjorde ein tredel av alle plassane, og alle fylka disponerte slike plassar. Berre ni fylke hadde mødreheimar.

Dei 186 barneheimplassane utgjorde 13 prosent av institusjonsplassane.

**Ungdomsheimane hadde flest bebuarar**

Pr. 15. januar 1998 var det 1 250 bebuarar i barneverninstitusjonane i Noreg. Desse tala finst i tabell 5.8. Gutane talde over 100 fleire enn jentene, og prosentdelen for kjønna var med dette 55 prosent gutar og 45 prosent jenter blant bebuarane.

**Figur 5.3. Bebuarar i barneverninstitusjonar, etter alder og institusjonstype. Heile landet. Pr. 15. januar 1998. Absolutte tal**



Kjelde: Sosialstatistikk, SSB.

5.7. Plassar i barneverninstitusjonar, etter institusjonstype.<sup>1</sup> Fylke. Pr. 15. januar 1998

	I alt	Barneheim	Ungdomsheim	Barne- og ungdomsheim	Mødreheim	Bu- og arbeidskollektiv	Akuttutgreiingsinstitusjon	Andre institusjonar	Plassar pr. 1 000 barn 0-17 år
<b>Heile landet</b> .....	<b>1 481</b>	<b>186</b>	<b>486</b>	<b>178</b>	<b>127</b>	<b>120</b>	<b>179</b>	<b>205</b>	<b>1,4</b>
Østfold .....	89	-	37	9	6	3	15	19	1,7
Akershus .....	163	5	49	34	8	15	18	34	1,5
Oslo .....	313	33	86	23	68	28	41	34	3,3
Hedmark .....	32	-	8	8	-	-	8	8	0,8
Oppland .....	24	-	8	-	-	-	16	-	0,6
Buskerud .....	72	21	23	3	3	13	-	9	1,4
Vestfold .....	48	6	19	-	6	5	7	5	1,0
Telemark .....	64	19	12	8	-	1	15	9	1,7
Aust-Agder .....	41	15	9	-	-	2	12	3	1,7
Vest-Agder .....	37	-	28	8	-	-	-	1	1,0
Rogaland .....	141	5	21	38	-	20	21	36	1,4
Hordaland .....	132	48	24	2	17	10	16	15	1,2
Sogn og Fjordane .....	19	-	12	6	-	-	-	1	0,7
Møre og Romsdal .....	54	10	42	1	-	1	-	-	0,9
Sør-Trøndelag .....	87	12	37	19	8	4	-	7	1,4
Nord-Trøndelag .....	22	-	9	5	-	-	-	8	0,7
Nordland .....	50	6	29	6	6	3	-	-	0,9
Troms .....	57	6	12	8	5	14	-	12	1,6
Finnmark .....	36	-	21	-	-	1	10	4	2,0

<sup>1</sup> Tal på plassar som fylket disponerer.  
Kjelde: Sosialstatistikk, SSB.



## 5.8. Bebuarar i barneverninstitusjonar, etter institusjonstype, kjønn og alder. Heile landet. Pr. 15. januar 1998

Kjønn og alder	I alt	Barneheim	Ungdomsheim	Barne- og ungdomsheim	Mødreheim	Bu- og arbeidskollektiv	Akuttutgreiingsinstitusjonar	Andre institusjonar
<b>I alt</b> .....	<b>1 246</b>	<b>144</b>	<b>407</b>	<b>153</b>	<b>119</b>	<b>110</b>	<b>137</b>	<b>176</b>
0- 2 år .....	133	28	-	-	85	-	5	15
3- 6 " .....	83	17	-	1	25	-	19	21
7-13 " .....	217	66	20	54	8	3	35	31
14-17 " .....	684	29	325	81	-	81	78	90
18-20 " .....	129	4	62	17	1	26	-	19
<b>Gutar</b> .....	<b>680</b>	<b>81</b>	<b>235</b>	<b>88</b>	<b>57</b>	<b>54</b>	<b>69</b>	<b>96</b>
0- 2 år .....	63	12	-	-	40	-	2	9
3- 6 " .....	44	9	-	1	14	-	8	12
7-13 " .....	136	41	15	37	3	1	19	20
14-17 " .....	362	17	184	36	-	40	40	45
18-20 " .....	75	2	36	14	-	13	-	10
<b>Jenter</b> .....	<b>566</b>	<b>63</b>	<b>172</b>	<b>65</b>	<b>62</b>	<b>56</b>	<b>68</b>	<b>80</b>
0- 2 år .....	70	16	-	-	45	-	3	6
3- 6 " .....	39	8	-	-	11	-	11	9
7-13 " .....	81	25	5	17	5	2	16	11
14-17 " .....	322	12	141	45	-	41	38	45
18-20 " .....	54	2	26	3	1	13	-	9

Kjelde: Sosialstatistikk, SSB.

Ungdomsheimane hadde flest bebuarar, med 33 prosent av totalen. Gutar i ungdomsheimar utgjorde 35 prosent av alle gutane i barneverninstitusjonar, medan 30 prosent av alle jentene i barneverninstitusjonar var bebuarar på ungdomsheimar. Elles var jentene relativt jamt fordelte over institusjonstypene. For gutane var barne- og ungdomsheim den nest vanlegaste institusjonsbustaden ("andre institusjonar" har ein sett bort ifrå).

Aldersmessig var 14-17-åringane i fleirtal blant bebuarane. 684 av 1 246, eller 55 prosent, var i denne aldersgruppa, som utgjorde under ein femdel av det samla aldersspennet. Aldersgruppa 7-13 år talde 217 bebuarar. Aldersgruppa 14-17 år utgjorde hovudtyngda for

begge kjønn, med høvesvis 53 prosent av gutane og 57 prosent av jentene.

Kapittel 1360 i kommunerekneskapane, "Tiltak inn- anfor barne- og ungdomsvernet", dekkjer blant anna utgifter til barneheimar, fosterheimar, barnevernsku- ratorar, ettervern, støttekontaktar, for å nevne noko. Føringa av driftsutgifter og lønsutgifter gjev rom for kommunale variasjonar og dermed vanskar med samanlikningar. Korrigererte tal finst i faktaarka "Kom- munens økonomi og tjenesteproduksjon" og i *NOS Kommune-Norge i tall frå SSB. NOS Strukturaltall for kommunenes økonomi* kan òg konsulterast om økono- miske tal er ønskjeleg. Publikasjonane gjer greie for styrke og veikskap ved tala.

**B** Returadresse:  
Statistisk sentralbyrå  
Postboks 8131 Dep  
N-0033 Oslo

Publikasjonane kan tingast frå:

Statistisk sentralbyrå  
Salg- og abonnementservice  
2225 Kongsvinger

Telefon: 62 88 55 00  
Telefaks: 62 88 55 95



**Statistisk sentralbyrå**  
Statistics Norway