

# Arbeidsnotater

S T A T I S T I S K S E N T R A L B Y R Å

OSLO: Postboks 8131 Dep, Oslo 1  
Tlf. (02) \*41 38 20

KONGSVINGER: Postboks 510, Stasjonssida, 2201 Kongsvinger  
Tlf. (066) \*14 988

IO 79/2

4. januar 1979

DET NORSKE NASJONALREGNSKAPET  
Dokumentasjonsnotat nr. 19

FYLKESFORDELT NASJONALREGNSKAP

av

Vetle Hvidsten og Jan T. Larsen

## INNHOOLD

	Side
I. Innledning .....	1
II. Oppstilling av fylkesfordelt nasjonalregnskap 1973 .....	1
II.1. Datagrunnlaget .....	1
II.2. Sektor- og varenivåer .....	1
II.3. Presentasjon av tilgangs- og anvendelsestabellene .....	2
II.4. Systemendringer i forhold til nasjonalregnskapet .....	3
III. Framkjøringen av regnskapet .....	9
IV. Kilder og metoder ved fylkesfordelingen .....	12
IV.1. Generelt .....	12
IV.2. Produksjon, vareinnsats og komponentene i bruttoproduktet utenom merverdiavgiften i bedriftssektorene .....	12
IV.3. Stats- og trygdeforvaltningen .....	17
IV.4. Kommuneforvaltningen .....	18
IV.5. Merverdiavgiften .....	18
IV.6. Privat konsum .....	19
IV.7. Bruttoinvestering .....	20
Vedlegg	
1. Aggregeringskoder for varer, produksjonssektorer og investeringssektorer .....	25
2. Oversikt over utgitte og planlagte dokumentasjonsnotater om nasjonalregnskapet .....	31

*Ikke for offentliggjøring. Dette notat er et arbeidsdokument og kan siteres eller refereres bare etter spesiell tillatelse i hvert enkelt tilfelle. Synspunkter og konklusjoner kan ikke uten videre tas som uttrykk for Statistisk Sentralbyrås oppfatning.*

## I. INNLEDNING

I dette dokumentasjonsnotatet beskrives beregningsmetoder og oppstillingsform for "Fylkesfordelt nasjonalregnskap 1973".<sup>1)</sup> Dessuten forklares den praktiske prosessen ved framkjøringen av regnskapet. Med mindre forbedringer vil de samme beregningsmetodene bli benyttet ved utarbeidingen av fylkesfordelt nasjonalregnskap for 1976. Notatet retter seg til to grupper. Først og fremst er det et notat for Nasjonalregnskapskontoret til hjelp ved seinere oppstillinger av fylkesfordelt nasjonalregnskap. Men det retter seg også til andre som vil ha en mer detaljert metodeframstilling enn hva forordet i NOS-publikasjonen gir.

## II. OPPSTILLING AV FYLKESFORDELT NASJONALREGNSKAP 1973

### II.1. Datagrunnlaget

Grunnlaget for "Fylkesfordelt nasjonalregnskap" (FNR) er endelig nasjonalregnskap (NR) for 1973 på hovedvarenivå (ca. 300 vare- og tjenestegrupper) og med ca. 160 bedriftssektorer, 14 stats- og trygdeforvaltningssektorer og 8 kommuneforvaltningssektorer.

Varestrømmene i datagrunnlaget er i såkalte "18-19"-verdier som er aggregater av finere verdsett:

18-verdien er hele "selgerverdien" (verdi ab. fabrikk eller import c.i.f. + toll inkl. indirekte avgifter og subsidier). 18-verdien kan splittes i følgende verdsett:

- 10 Basisverdi av selgerverdien
- 11 Merverdiavgift
- 12 Andre vareavgifter
- 13 Varesubsidier

"Kjøperverdien" er verdien hos (endelig) forbruker. Kjøperverdien er sum av 18- og 19-verdi hvor 19-verdien er "bruttohandelsavanse". 19-verdien kan splittes i følgende verdsett:

- 14 Basisverdi av bruttohandelsavansen
- 15 Merverdiavgift
- 16 Andre vareavgifter
- 17 Varesubsidier

I FNR lages det fordelingsnøkler i relative eller absolutte verdier som fordeler mellom fylkene nasjonalregnskapsstrømmene i 18- og 19-verdier. 18- og 19-hovedboken som brukes som datagrunnlag ved fylkesfordelingen er egentlig bare en presentasjonsform for et nasjonalregnskap i 10-17-verdier. Data-båndet inneholder strømmene i 10-17-verdier. Nøklerne er laget i 18- og 19-verdier for enkelthets skyld. Et sett av fordelingsnøkler på en varestrøm i 18-verdi vil virke på varestrømmens 10-, 11-, 12- og 13-verdi. Tilsvarende vil en nøkkel i 19-verdi virke på 14-, 15-, 16- og 17-verdi.

Det endelige nasjonalregnskapet er rammebetingelsene for det fylkesfordelte nasjonalregnskapet. FNR er bundet av dette regnskapet selv om kilder som har kommet til etter at NR 73 er laget viser at tallene har galt nivå. Nye kilder er bare brukt til å lage relative fordelinger mellom fylkene, ikke nye nivåer for landet som helhet.

Som navnet på regnskapet uttrykker er fylket den regionale enhet. Foruten de 19 ordinære fylkene har regnskapet med et "Ekstrafylke" hvor de ufordelte tilgangene og anvendelsene er plassert. Det gjelder strømmer hvor primærstatistikken ikke gir grunnlag for en fylkesfordeling eller hvor en fylkesfordeling er meningsløs.

### II.2. Sektor- og varenivåer

I presentasjonen av FNR 73 aggregeres varene og tjenestene til 58 vare- og tjenestegrupper (heretter kalt "varegrupper"). Produksjonssektorene er aggregert til 42 bedriftssektorer, 1 kommuneforvaltningssektor og 1 sektor for stats- og trygdeforvaltningen. Det totale antall sektorer og varegrupper ble hovedsakelig bestemt av plasshensyn. Sektoraggregeringen utenom industri følger for

1) "Fylkesfordelt nasjonalregnskap 1973", NOS A 925, Statistisk Sentralbyrå, Oslo 1978

det meste vanlig nasjonalregnskapsaggregering. De aggregerte industrisektorene samsvarer i stor grad med industristatistikkens 3-sifrete næringsgrupper. Dette er gjort fordi 5. kontor prioriterer å publisere tall for 3-sifrete næringsgrupper framfor 4-sifrete næringsgrupper når det er for få enheter til å kunne publisere en 4-sifret næringsgruppe i et fylke.

Vareaggregeringen er bestemt av sektoraggregeringen ved at hver produksjonssektor får minst en varegruppe som sektoren er hovedleverandør til. I vedlegg 1 vises sammenhengen mellom NR-vare/sektor og vare- og sektorgrupper i FNR.

### II.3. Presentasjon av tilgangs- og anvendelsestabellene

Tabell 1. Tilgangstabellen. Fylke

Varer og tjenester	Produksjonssektorer				Grupperingssektorer			I alt
	Ordi- nære prod. sek- torer	Korr. for frie bank- tj.	Stats- og trygde- for- valt- ningen	Kom- mune- for- valt- ningen	Gr. sekt. for varer til rep. og uspes. vareinns. m.v.	Gr. sekt. for varer til in- vestering	Im- port	
	01-41	42	43	44	45	46	55	57
01. Planteprodukter .....								
:								
:								
52. Ikke markedsførte offentlige tjenester .....								
53. Varer til reparasjoner, uspesi- fisert vareinnsats m.v. ....								
54. Varer til investeringer, bygg og anlegg .....								
55. Varer til investeringer, maskiner og transportmidler m.v.								
56. Korreksjoner for merverdi- og investeringsavgift .....								
57. Korreksjoner for utlendingers konsum i Norge og kjøp/salg av brukt realkapital .....								
58. Leie av produksjonsfaktorer mellom fylkene .....								
65. I alt .....								

Tilgangstabellen for et fylke viser tilgangen på varer og tjenester fra fylket, etter varegrupper og produksjonssektorer. For ordinære fylker viser tabellen produksjonen av de enkelte varegruppene i fylket. Importen kommer som tilgang i ekstrarfylket. Ekstrarfylket produserer også en del av de varene som er spesielle for FNR (eks. varene 54, 55, 56). Behandlingen av disse varene er forklart i II.4.

Anvendelsestabellen for et fylke viser forbruket som produksjonssektorene i fylket har av de ulike varegruppene, bruttoproduktets komponenter i produksjonssektorene og anvendelsen av varegruppene i de forskjellige sluttleveringskategorier. Anvendelsen i grupperingssektorene og eksport er plassert i ekstrarfylket. Tolkningen av overskudd/underskuddskolonnen er forklart i forordet i NOS-publikasjonen.

Tabell 2. Anvendelsestabellen. Fylke

Varer og tjenester	Grupperingssektorer							I alt
	Prod. sektorer	Gr. sekt. for varer til rep. og uspes. vareinns. m.v.	Gr. sekt. for varer til investering	Konsum	Bruttoinvesteringer	Ek-sport	Over-skudd/underskudd	
	01-44	45	46	47-49	50-53	54	56	57
01. Planteprodukter .....								
:								
:								
51. Andre tjenester .....								
52. Ikke markedsførte offentlige tjenester .....								
53. Varer til reparasjoner, uspesifisert vareinnsats mv. ....								
54. Varer til investeringer, bygg og anlegg .....								
55. Varer til investeringer, maskiner og transportmidler mv. ....								
56. Korreksjoner for merverdi- og investeringsavgift .....								
57. Korreksjoner for utlendingers konsum i Norge og kjøp/salg av brukt realkapital .....								
58. Leie av produksjonsfaktorer mellom fylkene .....								
59. Bruttoprodukt i alt .....								
60. Lønnskostnader .....								
61. Eierinntekt .....								
62. Kapitalslit .....								
63. Indirekte skatter .....								
64. Subsidier .....								
65. I alt .....								

#### II.4. Systemendringer i forhold til nasjonalregnskapet

De fylkesfordelte hovedbøkene avviker på flere områder fra nasjonalregnskapets hovedbøker. Dette er gjort for å få flest mulig sektor x vareleveranser der NR har sektor x sektorleveranser. Ved en slik oppsplitting kan disse leveransene presenteres i tilgangs- og anvendelsestabeller.

##### A. "Ikke markedsførte offentlige tjenester"

I de offentlige forvaltningssektorene "produseres" gebyrvarer og offentlig konsum. Offentlig konsum behandles som en sektor x sektor-leveranse fra forvaltningssektorene (21- og 22-sektorene) til sluttanvendelsen offentlig konsum (31- og 32-kontiene). Disse direkteleveransene blir splittet i FNR i sektor/vare- og vare/sector-leveranser. De nye varene kalles "Ikke markedsførte offentlige tjenester" og har samme varenummer i de fylkesfordelte hovedbøkene som konsumkontinuerne. Alle leveranser fra sektorer til en bestemt konsumkonto står i den fylkesfordelte hovedboka som "produksjon" i

disse sektorene av en vare (med konsumkontonummeret som varenummer). "Varen" leveres deretter til konsumkonto med samme nummer i samme fylke som "varen" er produsert. Tilgang og anvendelse av "Ikke markedsførte offentlige tjenester" vil derfor balansere i hvert fylke. Dette kan illustreres med et utdrag av de to tabellene for Hordaland:

Tabell 3. "Ikke markedsførte offentlige tjenester". Utdrag av tilgangstabell for Hordaland. 100 000 kroner

Nr. Varer og tjenester	.....	Stats- og trygdeforvaltningen	Kommuneforvaltningen	.....	I alt
		43	44		57
.					
.					
.					
.					
.					
.					
.					
52. Ikke markedsførte offentlige tjenester .....		3 924	8 888		12 812
.					
.					
65. I alt .....		4 207	11 818		

Tabell 4. "Ikke markedsførte offentlige tjenester". Utdrag av anvendelsestabell for Hordaland. 100 000 kroner

Nr. Varer og tjenester	.....	Konsum i stats- og trygdeforvaltningen	Konsum i kommuneforvaltningen	...	Over-skudd/under-skudd	I alt
		47	48		56	57
.						
.						
.						
.						
.						
.						
52. Ikke markedsførte offentlige tjenester .....		3 924	8 888		-	12 812
.						
.						
65. I alt .....		3 924	8 888			

## B. Grupperingssektorene

Grupperingssektorene i FNR samler fordelingssektorene i NR. I FNR er det to grupperingssektorer og disse er lagt til ekstrarfylket:

45. Grupperingssektor for varer til reparasjoner, uspesifisert vareinnsats mv.
46. Grupperingssektor for varer til investeringer.

Grupperingssektor 45 samler fordelingssektorene 20008 - 20076 samt 20119, 20139 og 20190 som er konti for "militære investeringer". Fordelingssektorene har som funksjon å samle varer med ukjent anvendelse i "samlevarer" med kjent anvendelse. Pr. definisjon er forbruk lik produksjon i fordelingssektorene, og det er derfor ikke noe bruttoprodukt i disse sektorene. Grupperingssektor 45 forbruker ordinære varer og "produserer" varegruppe 53 "Varer til reparasjoner, uspesifisert vareinnsats mv.". Fordi sektor 45 ligger i ekstrarfylket vil ordinære fylker ikke ha tall for denne sektoren.

I NR er investeringene i fast realkapital oppdelt i investeringssektorer og investeringsarter. Hver av investeringsartene er delt i følgende verdisett:

- 20.1. Konti for nyinvesteringer inklusiv merverdiavgift,
- 20.2. Konti for refusjon av merverdiavgift på nyinvesteringer, subsidier på boliger mv.
- 20.3. Konti for investeringsavgift på nyinvesteringer

Summen av disse verdisettene gir nyinvesteringene inklusiv investeringsavgift. Grupperingssektor 46 samler 20.1 (utenom 20119, 20139 og 20190), 20.2 og 20.3. I NR mottar 20.1 varer og leverer direkte til investeringssektorene, dvs. sektor x sektor - leveranser. 20.2 - sektorene mottar 18752 som er "Refusjon av merverdiavgift, nyinvesteringer." Denne "varen" er produsert i 23752 "Refusjon av merverdiavgift, nyinvesteringer". I FNR ligger 23752 i sektoren "Varehandel mv." i ekstrarfylket. Tilsvarende mottar 20.3-sektorene 18753 som er "Innkrevning av investeringsavgift, nyinvesteringer." Denne varen er produsert i 23753 "Innkrevning av investeringsavgift, nyinvestering." Denne sektoren ligger også i "Varehandel mv." i ekstrarfylket. I likhet med 20.1 leverer 20.2 og 20.3 direkte til investeringssektorene. I FNR er disse direkte leveransene splittet i sektor/vare - vare/sektor-leveranser. Varene som blir konstruert på grunn av oppsplittingen har samme varenummer som 20-kontiene de blir levert fra. I FNR er disse varene aggregert til to investeringsvaregrupper:

- Vare 54. Varer til investeringer, bygg og anlegg.
- Vare 55. Varer til investeringer, maskiner og transportmidler mv.

Regnskapet gir dermed investeringer inkl. investeringsavgift i 2 investeringsarter og 3 investeringssektorer. Lagerendringen er i FNR lagt til ekstrarfylket.

I FNR opptrer varegruppe 56 "Korreksjoner for merverdi- og investeringsavgift." Denne varen er et aggregat av 18752, 18753 og 18754 hvor 18754 er "Subsidier til refusjon av merverdiavgift på boliger m.m." 18754 produseres i sektoren 23754 med samme navn som varen. Varegruppe 56 vil bare komme inn i regnskapet i ekstrarfylket ved at både produksjon og forbruk av varegruppen ligger i ekstrarfylket. Korreksjonene som disse varene representerer vil gå inn i varegruppene 54 og 55.

Produksjon og forbruk i grupperingssektorene ligger i ekstrarfylket. Ordinære fylker vil få overskudd på varegrupper som forbrukes i grupperingssektorene og underskudd på varegrupper som grupperingssektorene leverer (varegruppene 53, 54 og 55). Underskuddet på investeringsvarene vil være lik de totale investeringene. Ved vurdering av overskudd/underskudd bør varegruppene som leveres til og fra grupperingssektorene sees i sammenheng.

En varegruppe som går innom grupperingssektoren vil i regnskapet ha en lang vei fra tilgang til anvendelse. Varegruppen vil være representert to ganger på hver tabell - som forskjellige varegrupper. Varegruppen vil berøre ekstrarfylket og de ordinære fylkene.

Tabell 5. Skjematisk framstilling av Grupperingssektor for varer til investering. Tilgangstabellen for ordinært fylke (O) og ekstrarfylket (E). Mill. kroner

	...	Bygge- og anleggs- virksomhet inkl. olje- boring 33	....	Grupperings- sektor for varer til investering 46
.				
.				
37. Bygg og reparasjoner av bygg .....		6 293,6(O)		
.				
.				
54. Varer til investeringer, bygg og anlegg ....				6 293,6 (E)
55. Varer til investeringer, maskiner, transportmidler m.v. ....				
.				
.	...			
.				
.				

Tabell 6. Skjematisk framstilling av Grupperingssektor for varer til investering. Anvendelsestabellen for ordinært fylke (O) og ekstrarfylket (E). Mill. kroner

	....	Grupperings- sektor for varer til investering 46	..	Brutto- investering i bedrifter 52	....
.					
.					
37. Bygg og reparasjoner av bygg .....		6 293,5 (E)			
.					
.					
54. Varer til investeringer, bygg og anlegg .....				6 293,6(O)	
55. Varer til investeringer, maskiner, transportmidler mv. ....					
.					
.					
.					

Vi skal nå skjematisk følge en investeringsvare fra opprinnelsen til den endelige anvendelse i en investeringssektor. I NR produserte "Bygge- og anleggsvirksomhet" hovedvaren "Bygging av boliger" for 6 315,6 millioner kroner i 1973. 22 millioner kroner av dette var "militære boligbygg". Vi ser bort fra disse. Resten 6 293,6 millioner kroner ble investert i 59 885 "Boliger" som i FNR inngår i sektor 52 "Investeringer i bedrifter".

I FNR produserer sektor 33 "Bygge- og anleggsvirksomhet, inkl. oljeboring" i de enkelte fylkene varegruppene 37 "Bygg og reparasjoner av bygg". De enkelte fylkers produksjon kommer på tilgangstabellen for fylkene (markert med 0 på tilgangstabellen, 0 = ordinære fylker, E = ekstra fylke) og for fylkene tilsammen summerer det seg opp til 6 293,6 millioner kroner. Varegruppe 37 forbrukes i sektor 46 "Grupperingssektor for varer til investering" i ekstrarfylket (Markert med E på anvendelsestabellen). Denne sektoren "produserer" deretter varegruppen under nytt navn "Varer til investeringer, bygg og anlegg" (varegruppe 54). Denne produksjonen foregår bare i ekstrarfylket. Endelig anvendes varegruppe 54 i sektor 52 "Bruttoinvestering i bedrifter" i de enkelte fylkene. Disse investeringene vil være en del av anvendelsen av varegruppe 54 i sektor 52 i de enkelte fylkene. Andre varegrupper vil også bli samlet i varegruppe 54. I dette eksemplet har vi kun sett på 20.1-verdien. 20.2- og 20.3-verdiene vil komme i tillegg.

C. Korreksjon for utlendingers konsum i Norge og kjøp/salg av brukt realkapital (varegruppe 57)

I NR beregnes det totale private konsumet i Norge (av nordmenn og utlendinger) samt nordmenns konsum i utlandet. For å beregne nordmenns private konsum (i Norge og utlandet) trekkes utlendingers konsum i Norge ut av det spesifiserte private konsum og legges til eksporten. I FNR foretas disse korreksjonene på anvendelsestabellen for ekstrarfylket fordi vi ikke kjenner utlendingers konsum i de enkelte fylkene.

Kjøp/salg av brukt realkapital får en tilsvarende behandling i FNR ved at dette bare er ført på anvendelsestabellen til ekstrarfylket. Sektorer som kjøper brukt realkapital får et positivt tillegg til nyinvesteringene ved at investeringssektorene "anvender" varegruppe 57. Investeringssektorene som selger brukt realkapital har negativ "anvendelse" av vare 57. Kjøp og salg av brukt realkapital vil balansere mellom de tre investeringssektorene og eksportsektoren. Behandlingen av varegruppe 57 kan sees av tabell 7 som gir et utdrag av anvendelsestabellen for ekstrarfylket.

Tabell 7. Korreksjoner for utlendingers konsum i Norge og kjøp/salg av brukt realkapital. Utdrag av anvendelsestabell for Ekstra fylke. 100 000 kroner

Nr. Varer og tjenester	.....	Privat konsum	Invest. i stats- og tr. forv.	Invest. i kommune- forv.	Invest. i bedrifter	...	Ek-sport
		49	50	51	52		54
.							
.							
.							
57. Korr. for utlendingers konsum i Norge og kjøp/salg av brukt realkapital ...		-15 930	168	947	-39 231		54 046
.							
.							
.							

Tabellen viser at 1 593,0 mill. kroner er trukket ut av privat konsum og lagt til eksportsektoren. 3 811,6 mill. kroner (= 3 923,1 ÷ 94,7 ÷ 16,8) er utlandets nettokjøp av brukt realkapital fra innenlandske investeringssektorer.



#### D. Leie av produksjonsfaktorer mellom fylkene (varegruppe 58)

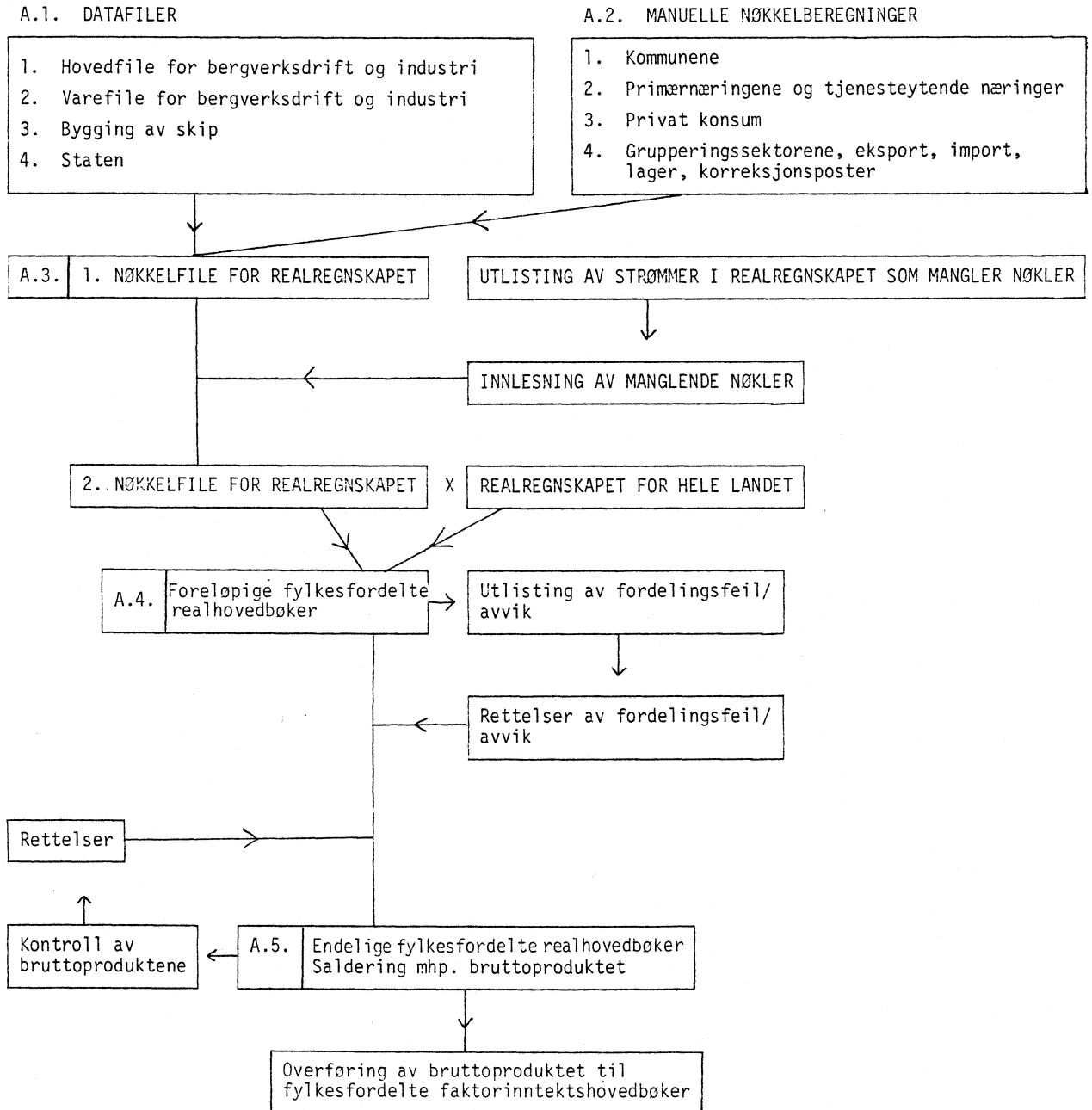
Denne varegruppen er ikke med i NR, men er spesiell for FNR hvor den i de fylkesvise hovedbøkene har 18999 som varenummer. Varegruppen berører bare fiske og fangst og samferdselssektorene jernbandedrift, telekommunikasjon, lufttransport og utenriks sjøfart. I Regionalt Nasjonalregnskap 1965 hadde man også med "leie av produksjonsfaktorer mellom fylkene", men dengang som komponent av bruttoproduktet. Hensikten med å ha "leie av produksjonsfaktorer mellom fylkene" som varegruppe er i størst mulig grad å få en fordeling av disse sektorenes bruttoprodukt etter produksjonsfaktorenes lokalisering.

Beregningsmetodene av varegruppe 58 for fiske og fangst og de nevnte samferdselssektorene er forskjellige. For fiske og fangst er produksjon og vareinnsats (utenom varegruppe 58) hovedsakelig fordelt proporsjonalt med verdien av fangsten etter ilandføringsfylke. Lønnskostnadene er fordelt etter Fiskeritellingen 70/71's fylkesvise oppgaver over ukeverk på fiske. Kapitalslit og eierinntekt er fordelt proporsjonalt med Fiskeritellingen 70/71's oppgaver over omsetningsverdi av fiskebåtene etter registreringsfylke. Dette er i prinsippet en fordeling av kapitalen. Avgifter og subsidier er hovedsaklig fylkesfordelt som produksjonen. En del av tilskottene er fordelt som omsetningsverdien av fiskeflåten. Vareinnsatsen av "Leie av produksjonsfaktorer mellom fylkene" i fiske og fangst beregnes for hvert fylke ved at "Leie av produksjonsfaktorer mellom fylkene" = bruttoprodukt - (lønnskostnader + kapitalslit + avgifter - subsidier + eierinntekt). I et fylke hvor det ilandføres mye fisk, men hvor det er få fiskere og liten flåte vil vareinnsatsen av "leie av produksjonsfaktorer mellom fylkene" bli positiv og dette føres på anvendelsestabellen for fylket. I et fylke hvor det motsatte gjelder vil vi få et negativt tall for vareinnsatsen av denne varegruppen. Istedenfor negativ vareinnsats føres dette som produksjon i sektoren i fylket. Slik som beregningsmetoden for fiske og fangst er vil summen av produksjonen av denne varegruppen i fylkene være lik summen av forbruket av varegruppen.

"Leie av produksjonsfaktorer mellom fylkene" behandles annerledes for samferdselssektorene. I disse sektorene er produksjon og vareinnsats av ordinære hovedvarer samt alle komponentene i bruttoproduktet utenom lønnskostnadene lagt til ekstrasfylket. Lønnskostnadene i disse sektorene er fylkesfordelt etter sysselsettingens fordeling på fylker. Samferdselssektorene i de ordinære fylkene "produserer" varen "leie av produksjonsfaktorer mellom fylkene" ved at verdien av produksjonen settes lik lønnskostnaden i sektoren i fylket. Disse samferdselssektorene i ordinære fylker får dermed produksjon og bruttoprodukt lik lønnskostnadene. I ekstrasfylket blir bruttoproduktet lik sektorenes bruttoprodukt for hele landet minus totale lønnskostnader.

## III. FRAMKJØRINGEN AV REGNSKAPET

## A. Fylkesfordelte realhovedbøker



### A.1. Fordelingsnøkler fra datafiler

#### 1. Hovedfile for bergverksdrift og industri

Hovedfilen for bergverksdrift og industri gir tall for produksjon, vareinnsats og reparasjoner for et begrenset antall varer, samt investeringer, lønnskostnader, avgifter utenom moms og subsidier.

Produksjonstallene omfatter varene 070-084, 634, 890 og 905. Reparasjonene (vare 008-019) og vareinnsatsen av 033-041 hentes også fra hovedfile. Investeringenes verdsett på hovedfilen er inklusiv investeringsavgift. De relative fordelingsnøklerne som nyttes er laget på grunnlag av dette verdsettet, men anvendes på 20.1-, 20.2- og 20.3-strømmene.

#### 2. Varefile for bergverksdrift og industri

Varefilen gir produksjon og vareinnsats av de fleste varene for bergverksdrift og industri.

#### 3. Bygging av skip

Produksjonen av vare 630 ("nye tankskip") og vare 631 ("andre nye skip") kan ikke tas direkte fra hovedfile eller varefile, men må beregnes ved en kombinasjon av opplysningene på disse filene.

Produksjonen av skip er sum av leveransene og "endring av varer (skip) under arbeid". Leveransene er varespesifisert på varefile, mens "endring av varer under arbeid" gis kun som en total for alle varer (vare 084) på hovedfile. Vare 084 vil derfor omfatte både tankskip og andre skip. I nasjonalregnskapet er det beregnet lagerendringstall for både vare 630 og 631. Fordelingsnøkkelene for vare 084 nyttes på lagerendringstallet for både vare 630 og 631. Dermed har man en fylkesfordeling av lagerendringstallet som sammen med de fylkesfordelte leveransene fra varefile gir fylkesfordeling av produksjonen av vare 630 og 631. Denne metoden gir en skjev fordeling av lagerendringstallene for vare 630 og 631, men summen av dem er riktig. Ved utkjøring fra varefile for 73-regnskapet mistet man leveransene av 630 og 631 på grunn av manglende forkodespesifikasjon. Det ble derfor kjørt ut egne lister for leveransene av skip.

#### 4. Stats- og trygdeforvaltningen. Oppstilling av konsum- og investeringskonti

De fylkesvise oppgavene for Stats- og trygdeforvaltningen bearbeides maskinelt, og det settes opp konsum- og investeringskonti for hvert fylke ved hjelp av et DATSY-program. Frankjøringsprosessen er detaljert forklart i kapittel IV.3 "Stats- og kommuneforvaltningen".

### A.2. Manuelle nøkkelberegninger

På grunnlag av forskjellig primærstatistikk foretas fylkesfordelinger av de enkelte sektorberegnere. Sektorene som behandles på denne måten er kommuneforvaltningen, primærnæringene og de tjenesteytende næringer. For sektorene beregnes produksjon, investering, vareinnsats, samt offentlig konsum for kommuneforvaltningen. Det foretas også manuelle beregninger av fylkesfordelingen av privat konsum. Eksport, import, lagerendring, grupperingssektorene og korreksjonspostene legges til ekstrasfylket.

### A.3. Nøkkelfile for realregnskapet

Fordelingsnøklerne fra datafiler og manuelle nøkkelberegninger kjøres sammen i en nøkkelfile for realregnskapet. Denne file vil bestå av leverandør x mottaker x fylke x fordelingsnøkkel. For å kontrollere at alle strømmer i realregnskapet er med foretas en utlistering av strømmene i realregnskapet som mangler på nøkkelfilen. Manglende strømmer leses inn, og nøkkelfilen for realregnskapet er fullstendig. Nøkkelfilen listes ut slik at det kan kontrolleres at relative nøkler summerer seg til 1.00000.

### A.4. Foreløpige fylkesfordelte realhovedbøker

Nøkkelfilen for realregnskapet kjøres mot realregnskapet og gir foreløpige fylkesfordelte realhovedbøker hvor realregnskapet er splittet på fylkene.

Ved fylkesfordelingen er de relative nøklene multiplisert med realregnskapstallet for hele landet. Ved beregningen er det nyttet vanlige avrundingsregler. Summen av de beregnede fylkestallene vil derfor ofte ikke være eksakt lik tallet for landet på grunn av avrundingen. Avviket er lagt til fylket med størst nøkkel. For å kontrollere at denne maskinelle rutinen ikke gir uheldige utslag, foretas en utlistering som viser hvor avviket er lagt. Denne utlisteringen kan også avsløre andre feil. Uheldige plasseringer av avviket rettes. Etter utkjøringen av fylkesfordelte realhovedbøker foretas alle rettelser i de absolutte verdiene. Nøkkelfilen for realregnskapet brukes ikke mer hvis det ikke oppdages feil i utkjøringene fra datafiler.

#### A.5. Endelige fylkesfordelte realhovedbøker

De fylkesfordelte realhovedbøkene salderes mhp. bruttoproduktet for produksjonssektorene. Dessuten gis totaltallene for sluttleveringskategoriene. På dette nivået i framkjøringsprosessen foretas en grundig kontroll av sektorberegningene av de enkelte sektorberegnerne. Inkonsistente fordelingsnøkler produksjon/vareinnsats kan avsløres på dette nivået.

Bruttoproduktene overføres til de fylkesfordelte faktorinntektshovedbøkene.

#### B. Fylkesfordelte faktorinntektshovedbøker

##### B.1. Nøkler fra datafiler

Som ved framkjøringen av fylkesfordelte realhovedbøker hentes data til faktorinntektshovedbøkene fra hovedfile for bergverksdrift og industri og fra filen for Stats- og trygdeforvaltningen. De fylkesfordelte bruttoprodukter er overført fra salderingen av realhovedbøkene. Det eneste fordelingsprogram som er spesielt for de fylkesfordelte faktorinntektshovedbøkene er "momsprogrammet" som fordeler momsen som komponent av sektorenes bruttoprodukter. Dette programmet er forklart i kapittel IV.5.

##### B.2. Manuelle nøkkelberegninger

Sektorberegnerne beregner komponentene i bruttoproduktet utenom moms og eierinntekt for primærnæringene, de tjenesteytende næringene og kommunene. Dessuten beregnes kapitalslit for bergverksdrift og industri.

##### B.3. Endelige fylkesfordelte faktorinntektshovedbøker

Framkjøringsprosessen av faktorinntektshovedbøkene følger samme opplegg som for realhovedbøkene med bruk av de samme kontrollprogrammer. Faktorinntektshovedbøkene salderes mhp. eierinntekt. Fylkesfordelingen av eierinntektene kontrolleres av sektorberegnerne og eventuelle rettelser foretas.

#### C. Fylkestabellene

På grunnlag av de fylkesfordelte realhovedbøkene og faktorinntektshovedbøkene stilles det opp kryssløpstabeller (tabell 1 og 2). Aggregeringskodene for sektorene og varegruppene er beskrevet i vedlegget. På anvendelsestabellen framkommer overskudds/underskuddskolonnen som i prinsippet gir uttrykk for fylkets nettoeksport av de enkelte vare- og tjenestegruppene. På grunn av alle de ufordelte tilgangene og anvendelsene blir tolkningen av denne kolonnen vanskelig (se forordet i NOS-publikasjonen).

Overskudds/underskuddskolonnen knytter sammen tilgangs- og anvendelsestabellene og kan for enkelte vare- og tjenestegrupper gi kontroll om kildene for h.h.v. tilgang og anvendelse er konsistente. Denne kolonnen vurderes for hvert fylke. For enkelte vare- og tjenestegrupper er tilgang og anvendelse balansert (tilgang = anvendelse i hvert fylke) ved konstruksjon av fordelingsnøkler. For de fleste vare- og tjenestegrupper hvor en balansering ansees for å være riktig er en forhåndsbalansering umulig på grunn av mange anvendelsessektorer og derfor først foretatt etter utkjøringen av overskudds/underskuddstabellen. Følgende varer og tjenester er balansert: 108, 133, 134, 136, 139, 696, 885, 890, ikke markedsførte offentlige tjenester og varer fra bygg- og anleggssektoren.

#### D. "Prikkeprogram"

På grunn av industristatistikkens regler om beskyttelse av individualdata er mange data utelatt (markert med ":") i publikasjonen. Prikkingen foretas på grunnlag av industristatistikkens prikking og egne programmer for opptelling av antall bedrifter bak produksjons- og vareinnsatstallene. Arbeidet med prikkingen er omfattende.

#### E. "Sysselsettingsprogram"

For bergverksdrift og industri beregnes sysselsettingstall for de enkelte sektorer x fylker. Som for nasjonalregnskapet er tallet for antall eiere korrigert for enmannsbedrifter.

#### F. Tabellene 3-8

I disse tabellene presenteres visse hovedtall for fylkene. For offentlig og privat konsum og bruttoinvestering i fast realkapital gis det oppsplittinger som ikke er i tilgangs- og anvendelsestabellene. Disse tabellene kontrolleres grundig mot hverandre og mot kryssløpstabellene.

### IV. KILDER OG METODER VED FYLKESFORDELINGEN

#### IV.1. Generelt

De økonomiske aktivitetene som nasjonalregnskapet beskriver for hele landet er i fylkesfordelt nasjonalregnskap fordelt på fylker etter hvor aktivitetene foregår. For de fleste aktivitetene er det teoretiske grunnlaget for fylkesplasseringen uproblematisk. For noen aktiviteter er flere fylkesfordelinger teoretisk mulig og det må gjøres et valg mellom de mulige fordelingene. Valget vil ofte avhenge av kvaliteten på primærstatistikken. En del aktiviteter er lagt til ekstrasfylket. Det gjelder bl.a. aktiviteter som foregår i flere fylker og hvor de enkelte fylkenes andel ikke lar seg identifisere. Dessuten omfatter ekstrasfylket aktiviteter som foregår utenfor de ordinære fylkene. Det er virksomheten på Svalbard, oljevirkosmheten i Nordsjøen og utenriks sjøfart.

På grunnlag av indikatorer er det konstruert nøkler som fordeler nasjonalregnskapstallene. Som indikatorer er valgt økonomiske data som ligger så nær opptil nasjonalregnskapsstrømmen som mulig og som det finnes fylkestall for. For noen strømmer er indikatoren identisk med fylkesdimensjonen av strømmen som skal fordeles. De fleste strømmer er vanskeligere å fordele. Når mengdeoppgaver brukes til å fordele verditall kan det oppstå fordelingsfeil på grunn av forskjellige priser i fylkene. Fordelingsfeil vil også oppstå når sysselsettingstall er nyttet. På grunn av manglende primærstatistikk beregnes mange nasjonalregnskapstall etter en gitt metode (f.eks. volumutvikling lik sysselsettingsutvikling) eller settes opp etter skjønn. Hvor godt disse beregningene treffer "virkeligheten" vet man ikke hvis de ikke kan kontrolleres mot andre kilder. En fylkesfordeling av disse usikre nasjonalregnskapstallene etter grove indikatorer kan gi fylkestall langt fra virkeligheten.

#### IV.2. Produksjon, vareinnsats og komponentene i bruttoproduktet utenom merverdiavgiften i bedriftssektorene

##### 01: Jordbruk

Mengdeoppgaver fra jordbruksstatistikken er hovedkilde for fordelingen av produksjonen i 23100 Jordbruk, planteproduksjon. I 23120 Jordbruk, husdyrproduksjon er i tillegg Jordbruksteljinga 1969 III brukt. Produksjonen av råmelk er i hvert fylke satt lik innsatsen av råmelk i meierisektoren ifølge industristatistikken. All produksjon i jordbrukssektoren i Oslo er lagt til Akershus. (Jordbruksstatistikken gir bare tall for disse to fylkene tilsammen).

Vareinnsatsen, kapitalslitet, lønnskostnadene og de fleste avgiftene og subsidiene er fordelt mellom fylkene som totalproduksjonen i sektorene. Vareavgifter og varesubsidier er for en stor del fordelt som produksjonen av varene avgiftene/subsidiene er knyttet til. Fordelingen av visse varesubsidier og sektorsubsidier er gjort på grunnlag av egne opplysninger. Pristilskottet til mjølk og mjølkeprodukter er fordelt på grunnlag av opplysninger fra mjølkesentralene. Korntrygden er fordelt med Statens Kornforretnings årsmelding som kilde. Forøvrig er det brukt opplysninger fra Landbruksdepartementet.

## 02. Skogbruk

Kilder er skogbruksstatistikkens fylkestall for avvirningsverdier samt egne opplysninger fra 2. kontor. Vareinnsatsen og bruttoproduktkomponentene er fordelt som produksjonen.

## 03. Fiske og fangst

Produksjonen av ordinære hovedvarer er fordelt som verdien av fangsten etter ilandføringsfylke. Kilde er fiskeristatistikken. Vareinnsatsen av ordinære varer er fordelt som produksjonen. På grunn av at produksjonsfaktorene ikke alltid er hjemmehørende i de fylker hvor fangsten leveres har man konstruert varen "leie av produksjonsfaktorer mellom fylkene" for denne sektoren. Behandlingen av denne varen og komponentene i bruttoproduktet i "Fiske og fangst" er beskrevet i II.4.D.

## 04-31. Bergverksdrift og industri

Kilder for nøklene for produksjon og vareinnsats er industristatistikkens varefile og hovedfile for store og små bedrifter (utenom enmannsbedrifter). Innholdet i disse filene er beskrevet i III.A. I nasjonalregnskapet gjøres det visse tillegg i enkelte sektorer for enmannsbedrifter. Dette tillegget blir fordelt mellom fylkene som tilsvarende strøm for små og store bedrifter.

Industristatistikkens nøkler for produksjon er i selgerverdier eksklusiv merverdiavgift. Disse nøklene anvendes på nasjonalregnskapstall i selgerverdier. Dette medfører indirekte en forutsetning om lik merverdiavgift i hele landet for hver sektor-vare-strøm fra bergverksdrift og industri. Merverdiavgiften som andel av selgerverdien vil for de enkelte industrivarer variere, avhengig av hvor store andeler som går til eksport og lagerendring. I nasjonalregnskapet har man som beregningsregel at alle sektorene som produserer en vare har samme moms-sats på varen. Det er altså forutsatt samme eksport-lagerendringandel på leveransene fra alle sektorene. I fylkesfordelt nasjonalregnskap strekker vi denne forutsetningen lenger ved å forutsette at for hver sektor-vare-strøm er disse andelene konstante mellom fylkene.

Dataene på industristatistikkens hovedfile gjennomgår en omfattende bearbeiding før de går inn i nasjonalregnskapet. Bergverksdrift og industri behandles ulikt. Bearbeidingsprosessen er forsøkt laget maskinelt i det fylkesfordelte regnskapet, men en del må også bearbeides manuelt. En kontroll på fylkesfordelingene er de fylkesvise tabellene i industristatistikken. Det er imidlertid mange forskjeller mellom disse tabellene og det fylkesfordelte nasjonalregnskapet som må tas hensyn til ved sammenlikningen.

Beregningene av skipsproduksjonen er forklart i III.A.

Utvinning av råolje og naturgass er lagt til ekstrarfylket.

Lønnskostnader, subsidier og avgifter utenom moms hentes fra hovedfile. Kapitalslitet er fordelt proporsjonalt med brannforsikringsverdiene i 1974 iflg. Bedriftstelingen 1974.

## 32. Kraft- og vannforsyning

### 23685 Elektrisitetsforsyningen

Produksjonen er fordelt proporsjonalt med produksjonstallene iflg. elektrisitetsstatistikken.

## 23690 Gassforsyningen

Produksjonen er beregnet på grunnlag av 5. kontors skjemaer for gassverk. Produksjonen av vare 690 er lagt til Telemark (Hydros gassproduksjon).

## 23695 Vannforsyning

Produksjonen er fordelt ut fra kommuneregnskapene.

For alle disse 3 sektorene i "Kraft- og vannforsyning" er vareinnsatsen og komponentene i bruttoproduktet fordelt med samme relative nøkler som produksjonen.

33. Bygge- og anleggsvirksomhet inklusiv oljeboring

Fylkestallene i bygge- og anleggsstatistikken kan ikke brukes som kilde fordi produksjonen i denne statistikken er lagt til bedriftenes registreringsfylke. Produksjonen i sektor 33 er beregnet på grunnlag av hvor varene og tjenestene finner sin anvendelse og er derfor grove anslag. Vareinnsatsen og bruttoproduktkomponentene har samme fordeling som produksjonen.

Boring etter olje og gass er lagt til ekstrarfylket.

34. Varehandel mv.

Bruttoproduksjonen i varehandelen (23720) er hovedsakelig bruttohandelsavanse (19-verdier) som defineres som differansen mellom en vares kjøpverdi hos endelig forbruker og varens selgerverdi. I tillegg til 19-verdiene produserer varehandel varene 18079 og 18720.

Inkludert i "Varehandel mv." er hjelpesektorer som fungerer som skatteoppkrevere. Det er sektorene 23750-23756 som er lagt til ekstrarfylket.

Ved fylkesfordelingen av produksjonen av bruttohandelsavanse har vi tatt utgangspunkt i næringsinndelingen av varehandelen ifølge varehandelsstatistikken. Næringene er gruppert i følgende 22 grupper (koder for næringsgruppe/næringsundergruppe i parentes):

1. Handel med nærings- og nytelsesmidler (6111, 6141, 621 og 622)
2. Handel med beklednings- og tekstilvarer (6112, 6142 og 623)
3. Handel med møbler og innbo (6113 og 624)
4. Handel med konsumvarer ellers (6119, 6143, 625 unntatt 6252, 626 og 629)
5. Handel med motorkjøretøyer, deler og rekvisita (6131 og 6271)
6. Handel med bensin og smøreoljer (6132 og 6272)
7. Handel med fôr, gjødning og såvarer (61211)
8. Handel med metaller og kjemikalier (61212)
9. Handel med jern og stål (61213)
10. Handel med papir (61214)
11. Handel med andre råvarer (61219)
12. Handel med jernvarer (61221)
13. Handel med trelast og byggverk av tre (61222)
14. Handel med rør og sanitærartikler (61223)
15. Handel med maling og lakk (61224 og 6252)
16. Handel med andre byggevarer (61229)
17. Handel med maskiner og utstyr for jord- og skogbruk (61231)
18. Handel med maskiner og utstyr for bergverksdrift, industri og bygge- og anleggsvirksomhet (61232)
19. Handel med maskiner og materiell for kraftproduksjon og installasjon (61233)
20. Handel med skipsutstyr og fiskeredskaper (61234)
21. Handel med maskiner og utstyr for kontor og butikk (61235)
22. Handel med maskiner og utstyr ikke nevnt annet sted (61239)

For hver næringsgruppe er det anslått fylkesvise fordelingsnøkler for bruttohandelsavansen. Disse nøklene er nyttet til å fylkesfordele bruttohandelsavansene på hovedvarene i nasjonalregnskapet (135 19-verdier). Hver av hovedvarene er tilordnet en næringsgruppe, og bruttohandelsavansen til hovedvaren fylkesfordelles med samme nøkkelsett som den næringsgruppen hovedvaren er tilordnet til.

Det er benyttet to forskjellige metoder (og kilder) ved konstruksjonen av fordelingsnøklerne. Gruppene 7 til 22 har bare engros handel (bortsett fra gruppe 15). Fordelingsnøklerne for disse gruppene er konstruert ut fra fylkesfordelingen av omsetningen innenfor hver gruppe ifølge Varehandelsstatistikk 73.

For gruppene 1 til 6 benyttes en annen metode. I disse gruppene inngår både detalj-, engros- og agenturhandel. Fordi avanseprosentene må antas å være forskjellige i disse handelsleddene og fordi sammensetningen av handelsleddene (innenfor hver gruppe) varierer mellom fylkene, vil omsetningstall gi dårlige fordelingsnøkler i gruppene 1-6. Derfor er Bedriftstelling 74 nyttet for disse gruppene. Den fordelingsfeil som oppstår ved at 1974 og ikke 1973 brukes antas å være mindre enn den fordelingsfeil som omsetningstall ville gi.

På grunnlag av Bedriftstelling 74 konstrueres et avansebegrep som samsvarer godt med nasjonalregnskapets "bruttohandelsavanse":

$$\text{Avansen} = \text{bearbeidingsverdi} + \text{vareinnsats og kjøp av handelsvarer} - \text{kjøp av handelsvarer}$$

En del varer kan ikke tilordnes næringsgrupper. 19-verdiene på disse varene spesialberegnes.

Vareinnsatsen og lønnskostnadene i varehandelen er fordelt som produksjonen. Kapitalslitet er fordelt på grunnlag av brannforsikringsverdiene iflg. Bedriftstelling 1974. Varesubsidiene og vareavgiftene er for det meste fordelt som produksjonen av de varene de er knyttet til. Fordelingene av sektoravgiftene og sektorsubsidiene følger for det meste totalproduksjonen, men en god del avgifter og subsidier er fordelt etter spesialopplysninger.

### 35. Hotell- og restaurantdrift

Omsetningstall for Bedrifts- og foretaksregisteret er brukt til å fordele produksjon av begge hovedvarene. Vareinnsatsen og de fleste bruttoproduktkomponentene er fordelt som produksjonen. Investeringstilskottene er fordelt på grunnlag av opplysninger fra Distriktenes Utbyggingsfond.

### 36. Utenriks sjøfart

Hovedvareproduksjonen er lagt til ekstrarfylket. De enkelte fylkene produserer "leie av produksjonsfaktorer mellom fylkene". Vareinnsatsen og bruttoproduktkomponentene utenom lønnskostnadene ligger i ekstrarfylket. Lønnskostnadene er beregnet på grunnlag av skattestatistikkens fylkestall for "Pensjonsgivende inntekt, sjøfolk". Utlendingers lønn er lagt til ekstrarfylket.

### 37. Annen samferdsel

#### 23800 Jernbanedrift

Hovedvareproduksjonen er lagt til ekstrarfylket. Lønnskostnadene er fordelt på fylkene etter sysselsettingen iflg. Statens Sentrale Tjenestemannsregister og satt lik "leie av produksjonsfaktorer mellom fylkene". Denne tjenesten "produseres" i de ordinære fylkene og går som vareinnsats i ekstrarfylket. Ordinær vareinnsats og bruttoproduktkomponentene utenom lønnskostnadene er lagt til ekstrarfylket.

#### 23805 Rutebiltransport

Passasjerkm. og nettotonnm. i rute/utenfor rute iflg. Rutebilstatistikk 73 er brukt som kilde for produksjonen. Vareinnsatsen og de fleste bruttoproduktkomponentene er fordelt som produksjonen. Statsregnskapet har gitt opplysninger om sektorsubsidiene.

#### 23810 Transport med sporvei og forstadsbane

Produksjonen er fordelt ut fra trafikkinntektene iflg. transportselskapenes årsberetninger. Vareinnsatsen og bruttoproduktkomponentene er fordelt som produksjonen.



## 23815 Drosje- og turbiltransport

Passasjerkm. iflg. Byråets drosjetelling 1972 er brukt til å fordele produksjonen. Vareinnsatsen og bruttoproduktkomponentene er gitt samme nøkler som produksjonen.

## 23820 Leiebiltransport

Kilde for fordelingsnøkler for produksjonen, vareinnsatsen og bruttoproduktkomponentene er "Bil og vei 1974", ved tabellen, "Biler i ervervsmessig transport utenfor rute 31/12-73".

## 23824 Olje- og gasstransport

Denne sektoren er lagt til ekstrarfylket.

## 23825 Hjelpevirksomhet for landtransport, 23835 Innenriks sjøfart, 23840 Hjelpevirksomhet for sjøfart og 23850 Tjenester i tilknytning til transport og lagring

Produksjonen i disse sektorene er fylkesfordelt på grunnlag av omsetningstall iflg. Bedrifts- og foretaksregisteret. Vareinnsatsen og bruttoproduktkomponentene har i hver sektor samme fordeling som produksjonen. Statsregnskapet er brukt til å fordele noen sektorsubsidier.

## 23845 Lufttransport

Denne sektoren er behandlet som utenriks sjøfart og jernbanedrift med hovedvareproduksjonen i ekstrarfylket og "leie av produksjonsfaktorer" produsert i de ordinære fylkene. Lønnskostnadene er fordelt etter sysselsettingen iflg. Statens Sentrale Tjenestemannsregister.

## 23855 Post

Posttjenestene er fylkesfordelt etter sysselsettingstallene i statistikkårbok for Norges Postverk. Produksjonen av tjenesteytingen til Postgiro og Postsparebanken er bestemt fra anvendelses-siden (Oslo). Vareinnsatsen og bruttoproduktkomponentene er fordelt som sysselsettingen.

## 23860 Telekommunikasjoner

Sektoren produserer "leie av produksjonsfaktorer mellom fylkene" i de ordinære fylkene. Hovedvareproduksjonen ligger i ekstrarfylket. Lønnskostnadene er fordelt etter sysselsettingen iflg. Statens Sentrale Tjenestemannsregister.

38. Bank- og forsikringsvirksomhet

## 23865 Bankvirksomhet

Produksjonen, vareinnsatsen og bruttoproduktkomponentene i Norges Bank, Postsparebanken og Postgiro er lagt til Oslo.

Sparebankenes produksjon av henholdsvis betalte banktjenester og frie banktjenester er beregnet (som for landet som helhet) ut fra kredittmarkedsstatistikkens fylkestall for sparebanker.

Nøklerne til fordeling av forretningsbankenes produksjon av banktjenestene er beregnet ut fra total aktiva før en bloc.

Vareinnsatsen og bruttoproduktkomponentene er for hver av de 5 delsektorene fordelt som produksjonen.

## 23870 Annen kreditt- og finansvirksomhet

For hver statsbank er produksjonen, vareinnsatsen og bruttokomponentene fordelt mellom fylkene med sysselsettingen iflg. Statens Sentrale Tjenestemannsregister som nøkkel.

For kredittinstitusjonene og finansieringsselskapene er sysselsettingen iflg. Bedrifts- og foretaksregisteret brukt som fordelingsnøkkel.

Vareinnsatsen og bruttokomponentene er fordelt som produksjonen.

## 23874 Tjenester i tilknytning til bank- og finansieringsvirksomhet

Omsetningstall fra Bedrifts- og foretaksregisteret er brukt som fordelingsnøkkel for alle strømmene.

## 23875 Livsforsikring og 23 880 Skadeforsikring

Sysselsettingstall fra Bedrifts- og foretaksregisteret er brukt som fordelingsnøkkel.

39. Eiendomsdrift

## 23885 Boliger

Produksjonen av bolig tjenester er fordelt som konsumet av bolig tjenester som er beregnet på grunnlag av Forbruksundersøkelsen 73. Total vareinnsats er fordelt etter Boligtellingens (B.T. 70, 4 V) tall for antall boliger. Lønnskostnadene er fordelt med Folketellingen 70 som kilde. Kommunale avgifter er fordelt på grunnlag av kommunestatistikken.

## 23890 Utleie av andre bygg

Produksjonen av "Tjenester av forretningsbygg" er fordelt på fylker etter hvor tjenesten er anvendt. Vareinnsatsen har samme fordeling som produksjonen.

40. Forretningsmessig tjenesteyting og  
41. Sosial og privat tjenesteyting

For alle sektorene er Bedrifts- og foretaksregisteret brukt som kilde for fordelingsnøklene. Produksjonen i 23955 "Reparasjon av kjøretøyer og annet" er fordelt på grunnlag av omsetningstall. For alle de andre sektorene er sysselsettingstallene brukt. Vareinnsatsen og de fleste bruttoproduktkomponentene er fordelt som produksjonen. Noen subsidier er fordelt på grunnlag av egne opplysninger.

42. Korreksjon for frie banktjenester

Denne sektoren består av hjelpesektorene 23869 og 23873. Disse sektorene har ingen produksjon. Vareinnsatsen i disse sektorene er lik produksjonen av de frie banktjenestene i 23865 og 23870.

IV.3. Stats- og trygdeforvaltningen

Oppstilling av produksjons- og investeringskonti for stats- og trygdeforvaltningen for hele landet er beskrevet i IO 76/6 "Sektorberegninger for offentlig forvaltning" av Kolbjørn Engernes. Hovedgrunnlaget for beregningene er statens bevilgningsregnskap som ligger på bånd med spesifisering av kapittel, post og beløp. 3. kontor bearbeider regnskapet og gir det koder for utgifts- og inntektsarter etter Byråets standard. For å kunne sette opp produksjons- og investeringskonti omkodes bevilgningsregnskapet til 10. kontors produksjonssektorer og konsumformål. Omkodingen skjer ved at hvert utgiftskapittel tilordnes en produksjonssektor og et konsumformål. Utgiftene blir dermed fordelt på produksjonssektorer, konsumformål og utgiftsarter. Omkodingen av inntektskapitlene skjer ved at hver post i hvert kapittel tilordnes en produksjonssektor og et konsumformål. Dette gir spesifisering av inntektene etter produksjonssektor, konsumformål og inntektsarter. Tilhørende utgifts- og inntektskapitler har samme kode for produksjonssektor og konsumformål. Utgiftsartene som skal inn på produksjonskonti samles i utgiftskomponentene vareinnsats, reparasjoner og lønnskostnader. Inntektsartene er gebyrer.

Bruttoproduksjonen for hver sektor x formål beregnes som sum av lønnskostnader, vareinnsats, reparasjoner og kapitalslit. På grunnlag av investeringene i inneværende og tidligere regnskapsår beregnes kapitalslit i hver produksjonssektor i et eget program (BERKAP). Innenfor hver produksjonssektor fordeles kapitalslitet på konsumformål proporsjonalt med sum av lønnskostnadene, vareinnsats og reparasjoner. På grunnlag av det bearbeidde bevilgningsregnskap, punchete opplysninger om kapitalslitet, "andre statsregnskaper" og andre korreksjoner setter et Datsy-program opp produksjonskonti. Bruttoproduksjonen fratrukket gebyrene gir offentlig konsum i hver produksjonssektor x konsumformål. I statsregnskapet er utgiftene til investeringer artsgruppert. Datsy-programmet stiller opp investeringskonti for investeringssektorene i stats- og trygdeforvaltningen.

Utgangspunktet for oppstilling av fylkesvise statsregnskap er en fylkesfordeling av statsregnskapets kapitler og poster etter institusjonenes beliggenhet. Noen av de kapitler og poster som inngår i statsregnskapet er ikke fordelt, delvis fordi det ikke er mulig og delvis fordi det ikke er ønskelig å fordele disse kapitlene. De ufordelte postene plasseres i ekstrarfylket. Utgiftene ved utenriktjenesten, forsvaret og utrykningspolitiet er lagt til ekstrarfylket.

På grunnlag av fylkesfordelingen av hvert kapittel x post er det maksimalt laget relative nøkler for hvert fylke. Hver produksjonssektor x konsumformål x art består av flere kapitler x poster. For å få relative nøkler på hver art innenfor hver sektor x formål er nøklene for hvert kapittel x post innenfor en sektor x formål x art veid sammen. Disse veide nøklene nyttes på absoluttverdien for tilhørende sektor x formål x art for hele landet og gir en absolutt fylkesfordeling av hver kombinasjon av sektor x formål x art. På grunnlag av denne fordelingen og en fylkesfordeling av "andre statsregnskap" og andre korreksjoner kan det ved hjelp av Datsyprogrammet settes opp fylkesvise produksjons- og investeringskonti. Innenfor hver sektor x formål spres kapitalslitet på fylker proporsjonalt med summen av lønnskostnadene, vareinnsats og reparasjoner. Vareinnsatsen av de enkelte varene fordeles deretter manuelt på fylker.

Varegruppen som "produseres" i den offentlige forvaltning kalles "Ikke markedsførte offentlige tjenester". Behandlingen av denne gruppen er forklart i II.4.A.

#### IV.4. Kommuneforvaltningen

I likhet med stats- og trygdeforvaltningen beregnes det offentlige konsum for hver sektor x formål i kommuneforvaltningen ved å summere kostnadskomponentene lønnskostnader, vareinnsats, reparasjoner og kapitalslit og trekke ut gebyrer til vareinnsats og privat konsum. Det kommunale konsum "produseres" i kommuneforvaltningen (sektor 44).

Kilden for oppstilling av produksjonskonti for kommuneforvaltningen er kommunestatistikkens "Nasjonaløkonomisk gruppering av inntektene og utgiftene i kommuneregnskapene 1973". Denne finnes i to former; enten etter kapitler eller etter produksjonssektorer x konsumformål som er aggregater av kapitlene. Den sistnevnte oppstilling brukes ved fylkesfordelt nasjonalregnskap ved at det nyttes en utkjøring etter fylke x produksjonssektor x konsumformål. Oppstillingen av produksjonskonti gjøres som for hele landet til endelig regnskap og avstemmes mot denne. Dette er detaljert beskrevet i IO 76/6 "Sektorberegninger for offentlig forvaltning" av Kolbjørn Engernes. Lønnskostnader, vareinnsats, reparasjoner og gebyrer tas direkte fra skjemaet. Kapitalslitet fordeles proporsjonalt med summen av kostnadskomponentene. Dermed kan offentlig konsum i kommuneforvaltningen beregnes for fylke x sektor x formål.

Regnskapsskjemaene gir ikke vareinnsatsen etter vare. Fordelingen på varer gjøres skjønnsmessig på IO. kontor. En stor del av vareinnsatsen er uspesifisert.

Lønnskostnader, gebyrer og kapitalslit kan leses inn med nøkler i absolutte verdier for hver sektor. Vareinnsats og reparasjoner kan leses inn med absolutte eller relative nøkler. Ved å lage absolutte nøkler fordeles hver av varestrømmene inn til hver sektor på hvert fylke. Dette er ganske arbeidskrevende. Ved å bruke relative nøkler kan man ta de enkelte fylkers andeler av total vareinnsats + reparasjon som går inn til en sektor og anvende disse relative nøklene på hver vareinnsats- og reparasjonsstrøm. Dette er arbeidsbesparende, men krever en justering av resultatene på grunn av avrundingsfeil som gjør at summen av kostnadskomponentene ikke blir lik gebyrene + offentlig konsum. Rettelser kan gjøres mot kapitalslitet.

Investeringenes fordeling på hovedartene gis av regnskapsskjemaene.

#### IV.5. Merverdiavgiften

##### Merverdiavgiften i nasjonalregnskapet

Merverdiavgiftsberegningen for varene og sektorene i nasjonalregnskapet for hele landet er kort forklart som følgende: Varetilgangen beregnes først i selgerverdier eksklusiv moms (18:11). Vareforbruket beregnes i kjøperverdier eksklusiv moms (18+19:11:15). På grunnlag av en katalog som gir merverdiavgiftssatser etter vare og mottakersektorer beregnes forbruket i kjøperverdier (18+19) for hver vare. Utifra avansekort splittes deretter kjøperverdiene opp i basisverdier, avgifter og subsidier for henholdsvis selgerverdier og bruttohandelsavanse. For hver vare har en da forbruk av moms som del av

selgerverdien (11-verdi) og som del av bruttohandelsavansen (15-verdien). Momsforbruket veltes deretter i sin helhet over på tilgangssiden. 15-verdiene produseres av varehandelssektoren. 11-verdien av varen fordeles på tilgangssektorene i samme forhold som sektorenes produksjon av selgerverdier eksklusiv moms av varen.

Sektorenes produksjon, vareinnsats og dermed også bruttoprodukt inneholder moms. Påløpt moms som del av bruttoproduktet beregnes som differansen mellom total utgående moms (moms pålagt produksjonen) og refunderbar inngående moms (refunderbar moms på vareinnsatsen). Refunderbar inngående moms vil som regel avvike fra total inngående moms på grunn av flere forhold:

1. Vareinnsats av 11 039 (representasjon, reiser mm.) refunderes ikke.
2. Ikke-moms bedriftene får ikke refundert moms.
3. Sektorer med delvis refunderbar inngående moms. Dette er sektorer som produserer noen varer og tjenester med moms og noen uten moms. Refunderbar inngående moms beregnes ved at forholdet mellom denne og total inngående moms settes lik forholdet mellom produksjon av moms-vare (ekskl. moms) og total produksjon (ekskl. moms).

#### Verdisettene bak nøklene i fylkesfordelt nasjonalregnskap

Produksjonen av de enkelte varene i industri- og bergverksdriftssektorene fordeles på fylker på grunnlag av nøkler i selgerverdier eksklusiv moms (18÷11). Vareinnsatsen i disse sektorene fordeles utifra nøkler i kjøperverdier ekskl. moms. Ved at nøkler for produksjon laget i (18÷11)-verdier nyttes på 18-verdier får momsdelen av selgerverdier av varene samme relative fylkesfordeling som selgerverdier. Tilsvarende får moms på vareinnsats samme relative fylkesfordeling som kjøperverdier. Dette gjelder også de andre sektorene hvor nøklene for produksjonen er laget i selgerverdier og vareinnsatsen i kjøperverdier.

#### Moms i fylke x sektor. Momsprogrammet

Datagrunnlaget som de relative nøklene nyttes på er en realhovedbok i 10-17 verdier. Nøklene punches i 18- og 19-verdier slik at nøklene i 18-verdier virker på 10-, 11-, 12- og 13-verdier, 19-verdier på 14-, 15-, 16- og 17-verdier. Ved at produksjonen av 11-verdiene har samme relative fordeling som 18-verdiene (og 18÷11-verdiene) kan nøklene for produksjonen nyttes direkte på 11-verdiene for å få fylkesfordeling på utgående moms. Tilsvarende er det mulig å få en fordeling på total inngående moms ved at inngående 11- og 15-verdier har samme fordeling som 18- og 19-verdiene.

I "momsprogrammet" er det for hver sektor x fylke beregnet "nettomoms" = total utgående moms (11+15) ÷ total inngående moms (11+15) som et første skritt for å beregne påløpt moms for hver sektor i hvert fylke. Utgående 15-verdi vil bare gjelde varehandelen.

Denne "nettomomsen" er deretter manuelt korrigeret for å få påløpt moms. Moms i ikke-moms-sektorer er strøket fordi disse får ikke refundert sin inngående moms. For sektorer med delvis refunderbar moms er momsen i prinsippet spesialberegnet. Beregningsmetodene for disse sektorene som nyttes for landet som helhet gjør at det er nok å finne en fylkesfordeling av produksjonen av alle momsvarer i sektoren og så nytte denne fordelingen som nøkkel på sektorens momstall. Disse sektorene er tjenesteytende sektorer der all produksjon og vareinnsats er fordelt med samme relative fordeling. Denne fordeling kan derfor også nyttes på påløpt moms.

Den beregnede påløpte moms er for hver sektor summert over alle fylkene og kontrollert mot faktorinntekts-hovedbokas tall. Avvikene var små for de fleste sektorene. Sektorer med vareinnsats av 11 039 fikk større avvik, men dette ble sett bort fra. På grunnlag av den absolutte fordeling av beregnet påløpt moms ble det beregnet relative nøkler som ble nyttet på momstallene i faktorinntekts-hovedboka.

#### IV.6. Privat konsum

Grunnlaget for å fordele det private konsumet fylkesvis er tabell 4 i Forbruksundersøkelsen 1973 (F.U.). Resultatene fra F.U. er strukket svært langt og det er gjort sterke forutsetninger for å få fylkesfordelt det private konsumet. I tabell 4 gis det opplysninger om forbruksutgift pr. husholdning pr. år i forskjellige handelsfelt og bostedsstrøk, etter vare- og tjenestegruppe.

Handelsfeltene er Østre, Vestre, Midtre og Nordre handelsfelt. Bostedsstrøkene er delt i spredtbygd strøk og tettbygd strøk. Oslo, Bergen og Trondheim er skilt ut som eget bostedsstrøk under tettbygd strøk.

Varegruppene i tabell 4 er 1, 2 og 3-sifret. Det er 9 1-sifrete varegrupper, 37 2-sifrete og 150 3-sifrete varegrupper. Ved fylkesfordelingen er den 2-sifrete varegrupperingen benyttet.

Varene i nasjonalregnskapet (NR) som går til privat konsum er i hovedsak definert lik varene i F.U. Kurpenger for sykehusopphold er med i det private konsumet i NR, men ikke i F.U. Denne strømmen er fylkesfordelt særskilt ut fra stats- og kommuneregnskapene. Nordmenns konsum i utlandet og utlendingers konsum i Norge er lagt til ekstrasfylket.

Forbruket av hver av de 37 2-sifrete varegruppene i hvert fylke er beregnet på følgende måte:

F.U. gir forbruk pr. husholdning av hver varegruppe og gjennomsnittlig antall personer pr. husholdning (med i undersøkelsen) i hvert handelsfelt. På grunnlag av dette kan man beregne forbruk pr. person av hver varegruppe i hvert handelsfelt. Statistisk Årbok gir opplysninger over hjemmehørende folkemengde pr. 1. januar 1973 i de forskjellige fylkene. En første beregning av forbruket i fylket av en varegruppe fås ved å multiplisere folkemengden i fylket pr. 1. januar 1973 med forbruket pr. person av varegruppen i det handelsfelt fylket ligger i.

I de tilfeller hvor grensen mellom handelsfelt går gjennom et fylke har en beregnet forbruket i hver av delene.

Beregningen av forbruket i Oslo og i fylkene i Østre handelsfelt ellers avviker fra denne beregningsmetoden. Dette gjøres fordi man antar at forbruket pr. person ligger høyere i Oslo enn Østre handelsfelt forøvrig.

Ved beregningen av forbruket i Oslo har en benyttet forbruk pr. husholdning i Oslo, Bergen og Trondheim. Dette antas å ligge nær Oslos forbruk fordi Oslo var representert med 401 av 577 husholdninger i dette bostedsstrøket. Forbruket av hver varegruppe i Oslo er beregnet ved å dividere forbruk pr. husholdning med personer pr. husholdning i Oslo, Bergen og Trondheim og deretter multiplisere med folkemengden i Oslo.

Som en konsekvens av oppsplittingen av Østre handelsfelt må forbruket pr. person i Østre handelsfelt utenom Oslo justeres. På grunnlag av antall husholdninger i Oslo og Østre handelsfelt utenom Oslo - og antall personer pr. husholdning i disse områdene beregnes antall personer som er med i F.U. fra de to områdene i Østre handelsfelt. Dette brukes som vektor ved beregningen av konsumet pr. person i Østre handelsfelt utenom Oslo. Det er beregnet ved at forbruket pr. person i Østre handelsfelt er satt lik et veiet gjennomsnitt av forbruket pr. person i Oslo og Østre handelsfelt utenom Oslo. Ved å multiplisere med antall personer ble forbruket av hver 2-sifret varegruppe beregnet.

Forbrukstallene i nasjonalregnskapet avviker fra de totaltallene en får ved å summere forbruket for hvert fylke. For hver 2-sifret vare har en derfor laget relative nøkler utifra de beregnede forbrukstall fra F.U. Disse nøklene er anvendt på nasjonalregnskapets tall for privat konsum. Nøklene for de 2-sifrete varegruppene anvendes på hver av NR-varene som inngår i den aggregerte NR-vare som samsvarer med F.U.-varen det er beregnet nøkler for.

Denne metoden til å beregne fylkesvis privat konsum bygger på mange forutsetninger, bl.a. en forutsetning om likt forbruksmønster i hvert fylke innenfor et handelsfelt (bortsett fra Oslo). Metoden impliserer dessuten at de 3-sifrete varegruppene får samme relative fordeling som tilsvarende 2-sifret varegruppe.

#### IV.7. Bruttoinvestering

Av bruttoinvesteringene i fast realkapital er 27,7 prosent lagt til ekstrasfylket. Det skyldes at følgende investeringssektorer i sin helhet er plassert der:

"Utvinning av råolje og naturgass", "Boring etter olje og gass", "Jernbanetransport", "Olje- og gass-transport med rør", "Sjøfart", "Lufttransport" og "Telekommunikasjon".

All lagerendring, kjøp og salg av brukt realkapital og noen investeringer i stats- og trygdeforvaltningen er også lagt til ekstrasfylket.

Offentlig forvaltning

Oppstilling av investeringskonti for offentlig forvaltning er beskrevet i kapittel IV.3 og IV.4.

Bedriftssektorene

Fordelingsnøklene som er brukt ved fordelingen av bruttoinvesteringene er nyttet på 20.1-, 20.2- og 20.3-verdiene.

## 59100 Jordbruk

Bruttoinvesteringene i driftsbygg er fordelt iflg. "Grunnflate i alt", tabell 14 i Jordbruks-  
teljinga 1969. Investeringer i grunnforbedringer er fordelt etter tabell 14 i Jordbruksstatistikken  
1974 som gir fylkestall for jorddyrking, grøfing og planering med statstilskott.

"Endring i livdyrbestand" er fordelt som produksjonen, dvs. etter antallet husdyr iflg.  
Jordbruksstatistikk 73. Øvrige investeringer er fordelt som verdien av produksjonen i de to jord-  
brukssektorene tilsammen. Investeringene i Oslo og Akershus er lagt til Akershus.

## 59140 Skogbruk

Bruttoinvesteringene er fordelt på grunnlag av opplysninger fra 2. kontor og skogbruksstati-  
stikkens fylkesvise oppgaver for skogkultur og skogsveier.

## 59150 Fiske og fangst

Bruttoinvestering i bygninger, utstyr og redskap er fordelt proporsjonalt med Fiskeritellingens  
(70/71) oppgaver over omsetningsverdi av fiskerbåtene etter registreringsfylke. Bruttoinvesteringene  
i båter er beregnet på grunnlag av tilgang på nye båter ifølge Fiskeridirektoratets merkeregister for  
fiskefarkoster. Registertallene for gruppene åpne båter, dekte trebåter og dekte stålåter er veid  
sammen med priser basert på Fiskeritellingen (70/71).

## 59165 Utvinning av råolje og naturgass

All investering er lagt til ekstrasfylket.

## 59180 Bergverksdrift og 59200 Industri

Investeringene hentes fra industristatistikken hovedfile. Før tallene går inn i nasjonal-  
regnskapet bearbeides tallene manuelt og det gjøres tillegg for enmannsbedrifter. Bearbeidingspros-  
essen for landet som helhet er forsøkt simulert maskinelt, men det er nødvendig med manuell bear-  
beiding før tallene kan brukes. Bruttoinvesteringene i enmannsbedriftene blir fordelt som bruttoin-  
vesteringene i de store og små bedriftene i samme sektor.

## 59685 Elektrisitets- og gassforsyning

Bruttoinvesteringene er fordelt proporsjonalt med elektrisitetsstatistikken fylkestall for  
anskaffelser av varige driftsmidler.

## 59695 Vannforsyning

Kilde er kommunestatistikken.

## 59700 Bygge- og anleggsvirksomhet

Bruttoinvesteringene i bygninger er fordelt på grunnlag av arealoppgaver iflg. Byggeareal-  
statistikk 1973. For øvrig er bruttoinvesteringene fordelt som veiet produksjon.

## 59717 Boring etter olje og gass

Lagt til ekstrasfylket.

## 59720 Varehandel (ekskl. forretningsbygg)

Utstyr, maskiner og inventar er fordelt proporsjonalt med arealoppgavene i Byggearealstatistikken 1973. For øvrig er bruttoinvesteringene fordelt som produksjonen i sektoren.

## 59760 Hotell- og restaurantdrift (ekskl. forretningsbygg, hotellbygg)

Bruttoinvesteringene i biler er fordelt som produksjonen, mens bruttoinvesteringene i utstyr, maskiner og inventar er fordelt etter arealoppgavene iflg. Byggearealstatistikk 1973.

## 59800 Jernbanetransport

Lagt til ekstrasfylket.

## 59805 Rutebiltransport

Bruttoinvesteringene er fordelt på grunnlag av Vegdirektoratets fylkesfordeling av kjøretøybestand i ervervsmessig kjøring i rute.

## 59810 Transport med sporvei og forstadsbane

Investeringsberegningene er foretatt på grunnlag av årsberetningene til transportselskapene.

## 59815 Drosje og turbiltransport, leiebiltransport, hjelpevirksomhet for landtransport

Bruttoinvesteringene er fordelt på grunnlag av Vegdirektoratets fylkesfordeling av kjøretøybestand av kjøretøy i ervervsmessig kjøring uten rute, utleievogner og drosjer.

## 59824 Olje- og gasstransport med rør

Ekstrasfylket.

## 59830 Sjøfart

Ekstrasfylket.

## 59840 Hjelpevirksomhet for sjøfart

Bruttoinvesteringene er fordelt som produksjonen.

## 59845 Lufttransport

Ekstrasfylket.

## 59850 Tjenester i tilknytning til transport og lagring

Bruttoinvesteringene er fordelt som produksjonen.

## 59855 Post og telekommunikasjon

Bruttoinvesteringene i post er fordelt på grunnlag av Postverkets regnskapsoppgaver mens bruttoinvesteringene i telekommunikasjon er lagt til ekstrasfylket.

## 59870 Kreditt, finansieringsvirksomhet og forsikring

Bruttoinvesteringene i bygninger, inventar og utstyr er fordelt på grunnlag av arealoppgaver iflg. Byggearealstatistikk 1973. Bilinvesteringene er fordelt som produksjonen.

## 59885 Boliger

Kilde er Byggearealstatistikk 1973. Gjennomsnitt av "bygg satt i gang etter boligflate" og "bygg fullført etter boligflate" er brukt som fordelingsnøkkel.

## 59890 Forretningsbygg

Byggearealstatistikk 1973 for de næringer som inngår i "Forretningsbygg" er brukt som kilde for investeringene i bygg.

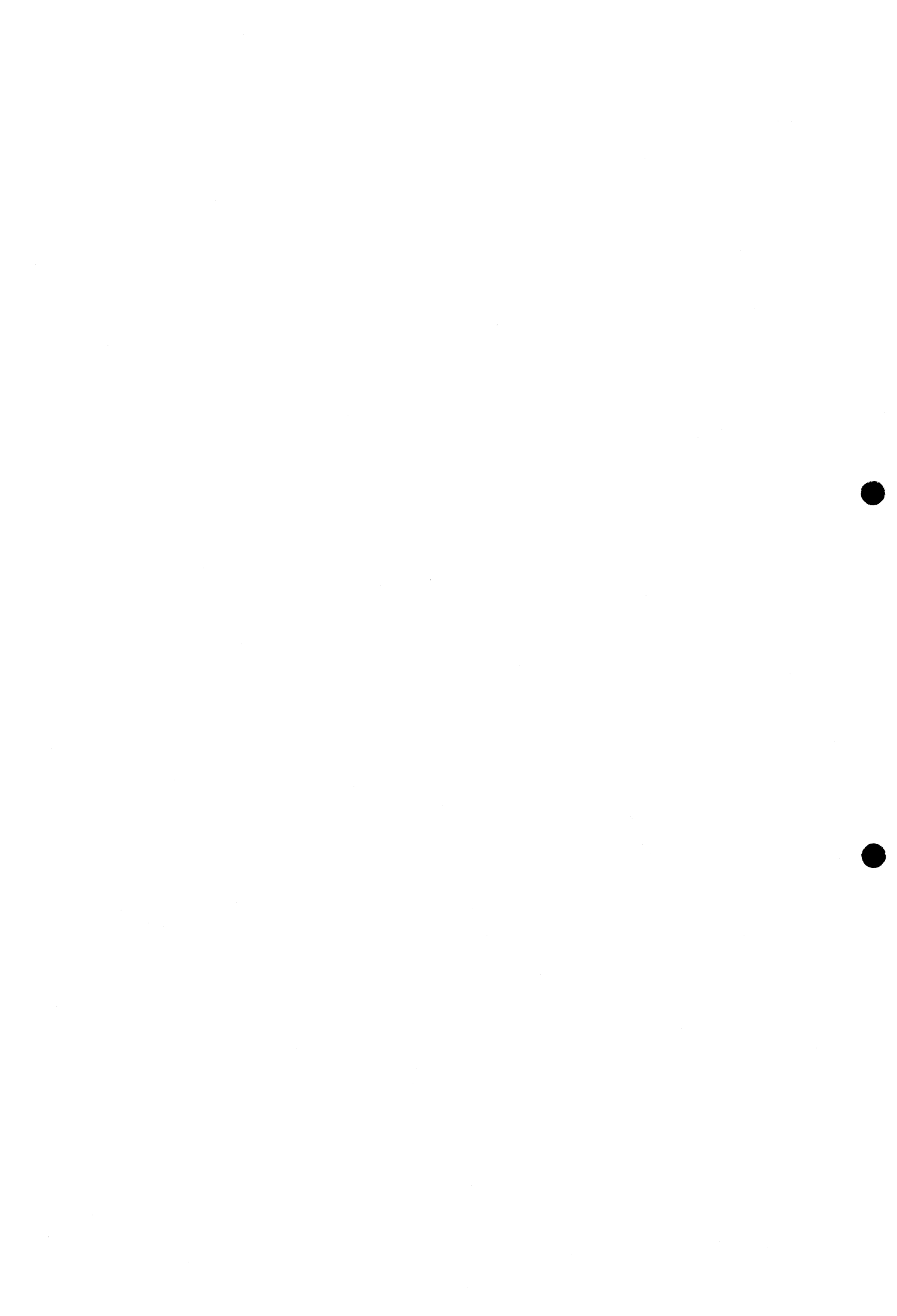
## 59955 Privat og personlig tjenesteyting

Bruttoinvesteringene er fordelt som produksjonen i de sektorer som har 59955 som investeringssektor.

## 59990 Lagerendring

Denne kontoen er utelatt fordi varene føres direkte til lagerendringskonti 20910-20930 som er inkludert i bruttoinvesteringene.





## Aggregeringskoder for varer, produksjonssektorer og investeringssektorer

Fylkesfordelt nasjonalregnskap	Konti i nasjonalregnskapet
<u>Varegruppe</u>	
1. Planteprodukter	101, 102, 103, 104, 105, 106, 107, 108, 109, 110, 113
2. Husdyrprodukter	114, 115, 116, 117, 118, 121, 122, 123, 124, 125, 126, 127, 140
3. Tjenester i tilknytning til jordbruk	131, 132, 133, 134, 136, 137, 138, 139
4. Skogprodukter	143, 144, 145, 146, 147, 149
5. Fisk mv.	151, 152, 153, 154, 155, 156, 157
6. Bergverksprodukter	160, 171, 172, 173, 175, 181, 182
7. Råolje og naturgass	166, 168
8. Foredlede fiskeprodukter	220, 225, 230
9. Foredlede jordbruksprodukter	200, 205, 211, 212, 213, 215, 235, 250, 267
10. Andre næringsmidler	240, 245, 255, 260, 266, 270
11. Drikkevarer	275, 280, 285
12. Tobakksvarer	290
13. Tekstilvarer og klær	295, 300, 305, 310, 315, 320, 325, 331, 332, 335, 340
14. Lær, lær- og skinnvarer og skotøy	345, 350
15. Trevarer, unntatt møbler og innredninger av tre	355, 360, 365, 370
16. Møbler og innredninger av tre	375
17. Treforedlingsprodukter	380, 385, 390, 395, 400
18. Grafiske produkter	406, 407, 409, 411, 412, 416, 417
19. Kjemiske råvarer	420, 425, 430
20. Kjemisk-tekniske produkter	435, 440, 445, 450, 455
21. Olje- og kullprodukter	461, 462, 463, 468
22. Gummiprodukter	470
23. Plastvarer	475
24. Keramiske produkter	480
25. Glass, glassvarer og mineralske produkter ellers	485-505
26. Jern, stål og ferrolegeringer	510, 520
27. Ikke-jernholdige metaller	525-535
28. Metallvarer	540, 545, 550, 555, 560, 565, 570
29. Maskiner og oljeplattformer	576, 577, 578, 580, 585, 590, 595, 600, 582, 583, 584, 596, 597, 598, 599

Fylkesfordelt nasjonalregnskap	Konti i nasjonalregnskapet
30. Elektriske apparater og materiell	605, 610, 615, 620, 625
31. Fartøyer	630, 631, 632, 633, 634, 636, 637, 638, 639, 640
32. Andre transportmidler	646, 647, 651, 652, 653, 661, 662, 663 664
33. Tekniske og vitenskapelige instrumenter mv.	665
34. Andre industriprodukter	670, 675, 680
35. Elektrisitet	683, 684, 686, 687, 690
36. Vann	696
37. Bygg og reparasjoner av bygg	701, 702, 704, 705, 706, 707, 708, 709, 710, 718
38. Anlegg	703, 711, 712, 713, 714, 715, 716, 719
39. Borehull for olje og gass	717
40. Provisjoner mv.	720
41. Hotell- og restauranttjenester	761, 762
42. Utenriks sjøfart	831, 832
43. Persontransporttjenester	801, 806, 811, 816, 836, 846, 848
44. Godstransporttjenester mv.	802, 807, 820, 826, 827, 828, 824, 837, 838, 844, 841, 842, 843, 847, 849, 851, 852
45. Post- og teletjenester	856, 857, 858, 861
46. Bank- og forsikringstjenester	866, 867, 871, 872, 874, 875, 881, 882
47. Tjenester fra boliger og forretningsbygg	885, 890, 895
48. Helse- og veterinærtjenester	931, 932, 933, 934, 936, 937, 938
49. Undervisnings- og forsknings-tjenester	926, 927, 928, 929
50. Forretningsmessige tjenester	901, 902, 903, 904, 905
51. Andre tjenester	911, 912, 913, 916, 917, 918, 921, 922, 923, 940, 946, 947, 948, 951, 952, 953, 954, 956, 960, 965, 971, 972
52. Ikke markedsførte offentlige tjenester	31110 - 31940, 32110 - 32940
53. Varer til reparasjoner, uspesifisert vareinnsats mv.	008-085, 148, 158, 159, 688, 803, 862, 957, 689, 804, 863, 958
54. Varer til investeringer, bygg og anlegg	20111 - 20113, 20121 - 20138, 20211 - 20238, 20311 - 20338
55. Varer til investeringer, maskiner og transportmidler mv.	20101, 20141 - 20188, 20241 - 20286, 20341 - 20386
56. Korreksjoner for merverdi- og investeringsavgift	752, 753, 754
57. Korreksjoner for utlendingers konsum i Norge og kjøp/salg av brukt realkapital	33992, 54110, 54120, 54130, 54140 54150

Fylkesfordelt nasjonalregnskap	Konti i nasjonalregnskapet
58. Leie av produksjonsfaktorer mellom fylkene	999
59. BRUTTOPRODUKT I ALT	
60. Lønn	41.8
61. Eierinntekt	Saldo for hver sektor
62. Kapitalslit	41.1
63. Indirekte skatter	41.2, 41.3, 41.4, 41.5
64. Subsidier	41.6, 41.7
65. I alt	
<u>Produksjonssektorer</u>	
1. Jordbruk	23100, 23120, 23130, 23135, 23140
2. Skogbruk	23145
3. Fiske og fangst	23150
4. Bergverksdrift	23160, 23170, 23175, 23180
5. Utvinning av råolje og naturgass	23165
6. Fiskeforedling	23220, 23225, 23230
7. Næringsmiddelindustri	23200 - 23215, 23235 - 23270
8. Produksjon av drikkevarer	23275 - 23285
9. Produksjon av tobakksvarer	23290
10. Produksjon av tekstilvarer og klær	23295 - 23340
11. Produksjon av lær, lær- og skinnvarer og skotøy	23345, 23350
12. Produksjon av trevarer unntatt møbler og innredninger av tre	23355 - 23370
13. Produksjon av møbler og innredninger av tre	23375
14. Treforedling	23380 - 23400
15. Grafisk produksjon og forlagsvirksomhet	23405 - 23415
16. Produksjon av kjemiske råvarer	23420 - 23430
17. Produksjon av kjemisk-tekniske produkter	23435 - 23455
18. Raffinering og produksjon av jordolje og kullprodukter	23460 - 23465
19. Produksjon og reparasjon av gummiprodukter	23470
20. Produksjon av plastvarer	23475
21. Produksjon av keramiske produkter	23480
22. Produksjon av glass, glassvarer og mineralske produkter ellers	23485 - 23505

Fylkesfordelt nasjonalregnskap	Konti i nasjonalregnskapet
23. Produksjon av jern, stål og ferrolegeringer	23510 - 23520
24. Produksjon av ikke-jernholdige metaller	23525 - 23535
25. Produksjon av metallvarer	23540 - 23570
26. Produksjon av maskiner og oljeplattformer	23575 - 23600
27. Produksjon av elektriske apparater og materiell	23605 - 23625
28. Bygging av fartøyer	23630 - 23640
29. Produksjon av andre transportmidler	23645 - 23660
30. Produksjon av tekniske og vitenskapelige instrumenter mv.	23665
31. Annen industriproduksjon	23670 - 23680
32. Kraft- og vannforsyning	23685 - 23695
33. Bygge- og anleggsvirksomhet inkl. oljeboring	23700, 23717
34. Varehandel mv.	23720 - 23759
35. Hotell- og restaurantdrift	23760
36. Utenriks sjøfart	23830
37. Annen samferdsel	23800, 23805, 23810, 23815, 23820, 23825, 23835, 23840, 23845, 23850, 23855, 23860, 23824
38. Bank- og forsikringsvirksomhet	23865, 23870, 23874, 23875, 23880
39. Eiendomsdrift	23885, 23890, 23895
40. Forretningsmessig tjenesteyting	23900, 23905
41. Sosial og privat tjenesteyting	23920 - 23970
42. Korreksjon for frie banktjenester	23869, 23873
43. Stats- og trygdeforvaltningen	21910, 21915, 21825, 21840, 21845, 21930, 21925, 21945, 21135, 21145, 21870, 21900, 21935, 21950
44. Kommuneforvaltningen	22910, 22825, 22930, 22935, 22925, 22920, 22945, 22950
<u>Grupperingssektorer</u>	
45. Grupperingssektor for varer til reparasjoner, uspesifisert vareinnsats mv.	20008 - 20076, 20119, 20139, 20190
46. Grupperingssektor for varer til investeringer	20101 - 20113, 20121 - 20138, 20141 - 20188, 20211 - 20286, 20311 - 20386

Fylkesfordelt nasjonalregnskap	Konti i nasjonalregnskapet
<u>Konsum</u>	
47. Stats- og trygdeforvaltningen	31110 - 31940
48. Kommuneforvaltningen	32110 - 32940
49. Private	33001 - 33853, 33991, 33992
<u>Bruttoinvesteringer</u>	
50. Stats- og trygdeforvaltningen	57825 - 57997
51. Kommuneforvaltningen	58695 - 58998
52. Bedrifter	59100 - 59955
53. Lagerendring	20910, 20920, 20930
<u>Eksport</u>	
54. Eksport	71101 - 71121
<u>Import</u>	
55. Import (på tilgangstabellen)	72101 - 72121
<u>Overskudd/underskudd</u>	
56. Overskudd/underskudd	Salddopost for hver vare
<u>I alt</u>	
57. I alt	
<u>Investeringssektorene</u>	
1. Jordbruk	59100
2. Skogbruk	59140
3. Fiske og fangst	59150
4. Bergverksdrift ekskl. olje- og gassutvinning	59180
5. Industri	59200
6. Utvinning og rørtransport av råolje og naturgass	59165, 59824
7. Kraft- og vannforsyning	58695, 59685, 59695
8. Bygge- og anleggsvirksomhet ekskl. oljeboring	59700

Fylkesfordelt nasjonalregnskap	Konti i nasjonalregnskapet
9. Boring etter olje og gass	59717
10. Varehandel, hotell- og restaurantdrift, forretningsbygg	59720, 59760, 59890
11. Hjelpevirksomhet for landtransport, veier	57825, 58825
12. Sjøtransport	57840, 59830, 59840
13. Annen samferdsel, ekskl. oljetransport med rør	59810, 59815, 59845, 59850, 59855
14. Bank- og forsikringsvirksomhet	59870
15. Boliger	57885, 59885
16. Offentlig, sosial og privat tjenesteyting	57900 - 57997, 58920 - 58998, 59955

OVERSIKT OVER UTGITTE OG PLANLAGTE DOKUMENTASJONSNOTATER OM NASJONALREGNSKAPET

I. Utgitte notater

1. Liv Bjørnland: Det norske nasjonalregnskapet. Dokumentasjonsnotat nr. 5. Behandling av "oljesektorene" i nasjonalregnskapet. Arbeidsnotat IO 75/4 fra Statistisk Sentralbyrå.
2. Bjørn Stenseth og Odd Ystgaard: Det norske nasjonalregnskapet. Dokumentasjonsnotat nr. 18. Inntekts- og kapitalregnskapet. Arbeidsnotat IO 75/7 fra Statistisk Sentralbyrå.
3. Erling Fløttum: Det norske nasjonalregnskapet. Dokumentasjonsnotat nr. 6. Sektorberegninger for varehandel. Arbeidsnotat IO 75/31 fra Statistisk Sentralbyrå.
4. Leif Korbøl: Det norske nasjonalregnskapet. Dokumentasjonsnotat nr. 9. Sektorberegninger for andre tjenesteytende sektorer. Arbeidsnotat IO 76/15 fra Statistisk Sentralbyrå.
5. Kolbjørn Engernes: Det norske nasjonalregnskapet. Dokumentasjonsnotat nr. 10. Sektorberegninger for offentlig forvaltning. Arbeidsnotat IO 76/6 fra Statistisk Sentralbyrå.
6. Erling Fløttum: Det norske nasjonalregnskapet. Dokumentasjonsnotat nr. 11. Beregning av privat konsum. Arbeidsnotat IO 75/32 fra Statistisk Sentralbyrå.
7. Erling Fløttum: Det norske nasjonalregnskapet. Dokumentasjonsnotat nr. 15. Indirekte skatter og subsidier. Arbeidsnotat IO 75/38 fra Statistisk Sentralbyrå.
8. Sven H. Kjelsrud: Det norske nasjonalregnskapet. Dokumentasjonsnotat nr. 16. Beregning av lønn og sysselsetting. Arbeidsnotat IO 77/6 fra Statistisk Sentralbyrå.
9. Knut Kvisla, Sverre Nordseth og Svein Røgeberg: Det norske nasjonalregnskapet. Dokumentasjonsnotat nr. 2. Systemopplegg og programstruktur. Arbeidsnotat IO 78/24 fra Statistisk Sentralbyrå.
10. Vetle Hvidsten og Jan T. Larsen: Det norske nasjonalregnskapet. Dokumentasjonsnotat nr. 19. Fylkesfordelt nasjonalregnskap. Arbeidsnotat IO 79/2 fra Statistisk Sentralbyrå.

II. Planlagte notater

1. Erik Homb: Det norske nasjonalregnskapet. Dokumentasjonsnotat nr. 1. Struktur, begreper, definisjoner og klassifikasjoner. Arbeidsnotat fra Statistisk Sentralbyrå.
2. Kolbjørn Engernes og Svein Røgeberg: Det norske nasjonalregnskapet. Dokumentasjonsnotat nr. 3. Sektorberegninger for jordbruk, skogbruk og fiske. Arbeidsnotat fra Statistisk Sentralbyrå.
3. Svein Røgeberg: Det norske nasjonalregnskapet. Dokumentasjonsnotat nr. 4. Sektorberegninger for bergverk, industri, kraft- og vannforsyning, og bygge- og anleggsvirksomhet. Arbeidsnotat fra Statistisk Sentralbyrå.
4. Viggo Jean-Hansen: Det norske nasjonalregnskapet. Dokumentasjonsnotat nr. 7. Sektorberegninger for transportsektorene. Arbeidsnotat fra Statistisk Sentralbyrå.
5. Vetle Hvidsten: Det norske nasjonalregnskapet. Dokumentasjonsnotat nr. 8. Sektorberegninger for finansinstitusjonene. Arbeidsnotat fra Statistisk Sentralbyrå.
6. Per Skagseth: Det norske nasjonalregnskapet. Dokumentasjonsnotat nr. 12. Beregning av investering, realkapital og kapitalslit. Arbeidsnotat fra Statistisk Sentralbyrå.
7. Kari Fossum: Det norske nasjonalregnskapet. Dokumentasjonsnotat nr. 13. Utenriksregnskapet, eksport og import. Arbeidsnotat fra Statistisk Sentralbyrå.
8. Erling Fløttum: Det norske nasjonalregnskapet. Dokumentasjonsnotat nr. 14. Faktorinntektsregnskapet. Arbeidsnotat fra Statistisk Sentralbyrå.
9. Liv Bjørnland: Det norske nasjonalregnskapet. Dokumentasjonsnotat nr. 17. Beregninger i faste priser. Arbeidsnotat fra Statistisk Sentralbyrå.