

REGIONAL- STATISTIKK

Del D

Oslo: Postboks 8131 Dep.
0033 Oslo 1
Tlf.(02) *41 38 20

Kongsvinger: Posttuttak
2201 Kongsvinger
Tlf.(066) *85 000

Nr. 1/89

August 1989

NORD-TRØNDEL AG

INN H O L D

Emne

- 21 Flyttinger, 1988 (K)
- 21 Folketallet i kommunene, 1. juli 1989 (K)
- 32 Sysselsettingsstatistikk for ansatte i skoleverket, 1987 og 1988 (K)
- 32 Sysselsettingsstatistikk for statens embets- og tjenestemenn, 1987 og 1988 (K)
- 41 Skoggrøfting, 1984-1988
- 46 Veitrafikkulykker med personskade, 1988 (K)
- 51 Skatteregnskap. Innbetalt og fordelt skatt, januar-juni 1989 (K)
- 51 Skattestatistikk. Etterskuddspliktige skattytere. Ansettelses og utlignede skatter ved kommune-, fylkes- og statsskatteligningen etter skattytergruppe, 1987
- 62 Fylkestingsvalget 1987. Godkjente stemmer etter parti/valgliste. Prosent (K)
Fylkestingsrepresentanter etter alder, kjønn og parti/valgliste, og prosent gjenvalgte representanter. Hele landet
Fylkestingsrepresentanter etter parti/valgliste og gjenvalgte representanter (K)
- 62 Kommunestyrevalget 1987. Godkjente stemmer etter parti/valgliste. Prosent (K)
Kommunestyrerepresentanter etter parti/valgliste (K)
- 62 Stortingsvalget 1985. Godkjente stemmer etter parti/valgliste. Prosent (K)
Stortingsvalget 1985. Valgte representanter etter parti/valgliste og kjønn.
Fylke

Tillegg

Del C Oversikt over kommuner og handelsdistrikt

Del D Publikasjoner utsendt i juli 1989
Publikasjoner under utsending i august 1989

Tilføyelsen (K) viser at tabellen inneholder kommunetall

FLYTTINGER 1988

Statistisk sentralbyrå har som en del av flyttestatistikken for 1988 utarbeidd en tabell (tabell 1) som viser flyttebevegelsen mellom kommunene innen fylket og mellom kommunene og utvalgte områder, utenfor fylket. Videre er det laget en tabell (tabell 2) som gir fraflytting, tilflytting og nettoutflytting etter flytternes kjønn og alder for hver kommune og for handelsdistrikter.

Grunnlaget for statistikken er meldinger fra folkeregistrene til Det sentrale personregister i Statistisk sentralbyrå. Ifølge folkeregistreringsloven plikter de som flytter fra en kommune til en annen innen 8 dager å melde flytting for seg og sin husstand til folkeregisteret i innflyttingskommunen. Statistikken omfatter alle registrerte flyttinger mellom norske kommuner og mellom norske kommuner og utlandet.

Ut fra tabell 1 er det bl.a. mulig å studere hvilke kommuner den enkelte kommune har størst flyttesamkvem med og hvordan flyttebalansen er mellom kommunene i fylket.

Tabell 2 gir muligheter for å se hvilke aldersgrupper som har størst flytteaktivitet og i hvilke aldersgrupper det er innflyttings- eventuelt utflyttingsoverskudd.

Tilsvarende tabeller for 1987 er gitt i Nye distriktstall nr. 8, 1988.

Noen hovedtall fra flyttestatistikken for 1988 er gitt i Statistisk ukehefte nr. 34, 1989. Publikasjonen Befolkningsstatistikk 1989 Hefte III Oversikt, vil gi oversikt over flyttingene mellom fylker.

NOEN HOVEDTALL

I 1988 ble det registrert nærmere 30 000 flyttinger til Norge fra utlandet. Dette er 1 200 færre enn året før. Utflyttingene økte med 2 400, til 19 800, slik at nettoinnflyttingen ble vel 10 100, mot 13 800 i 1987.

Nettoutflyttingen av norske statsborgere fortsatte å øke i 1988 til nær 3 600, en økning på 1 200 i forhold til året før. Nettoinnflyttingen av utenlandske statsborgere ble dermed på 13 700 i 1988.

Nettoinnflyttingen fra Europa sank i 1988 med 2 600. Mye av denne reduksjonen skyldes at en nettoinnflytting fra Sverige i 1987 på nærmere 300 ble snudd til en nettoutflytting på vel 1 200 i 1988.

Nettoinnflyttingen skyldes i første rekke innflytting av statsborgere fra Asia; vesentlig fra Sri Lanka, Iran, Pakistan og Vietnam. Videre utgjorde chilenerne en stor gruppe. Fra Europa var det flest flyttinger til Norge fra Danmark og Storbritannia.

Oslo og Akershus hadde også i 1988 størst nettoinnflytting, på til sammen rundt 4 200. Av dette kom vel 3 800 fra utlandet. De tre nordligste fylkene hadde en nettoutflytting på vel 2 000 i 1988, en nedgang på omlag 600 i forhold til året før. I tillegg hadde Møre og Romsdal og Nord-Trøndelag nettoutflytting i 1988.

Tabell 1. Flyttinger fra/til kommunene i fylket og utvalgte områder utenfor fylket. 1988
Nord-Trøndelag

		Til										
		1702	1703	1711	1714	1717	1718	1719	1721	1723	1724	1725
		Stein- kjer	Namsos	Mer- åker	Stjør- dal	Fro- sta	Leks- vik	Lev- anger	Verdal	Mos- vik	Verran	Nam- dals- eid
Fra												
1702	Steinkjer	-	17	-	23	1	3	45	33	-	15	4
1703	Namsos	14	-	1	10	-	-	15	3	-	6	15
1711	Meråker	-	2	-	15	-	-	6	2	-	-	-
1714	Stjørdal	23	3	11	-	1	-	21	4	-	-	-
1717	Frosta	2	-	-	7	-	-	25	4	-	-	-
1718	Leksvik	1	-	1	4	-	-	1	2	4	2	-
1719	Levanger	31	10	7	23	5	11	-	80	1	3	1
1721	Verdal	46	4	7	14	2	1	96	-	8	8	2
1723	Mosvik	7	7	-	-	-	6	1	-	-	-	-
1724	Verran	25	3	-	-	-	6	8	4	3	-	4
1725	Namdalseid	15	23	-	-	-	-	-	2	-	2	-
1729	Inderøy	55	7	-	1	-	1	20	24	1	-	3
1736	Snåsa	12	4	-	-	-	-	2	3	-	1	-
1738	Lierne	1	2	-	1	-	1	1	-	-	-	-
1739	Røyrvik	3	2	-	-	-	-	-	-	-	-	-
1740	Namsskogan	7	5	-	-	-	-	9	-	-	4	-
1742	Grong	4	16	-	1	-	-	2	5	-	1	-
1743	Høylandet	1	7	-	-	-	-	1	1	-	-	-
1744	Overhalla	1	47	-	-	-	-	6	2	-	2	6
1748	Fosnes	2	9	-	1	-	-	-	-	-	-	1
1749	Flatanger	-	8	-	-	-	-	1	-	-	-	-
1750	Vikna	5	2	-	1	-	4	5	3	-	-	-
1751	Nærøy	7	15	-	3	1	-	7	9	-	-	-
1755	Leka	-	4	-	-	-	-	-	-	-	-	-
	Fylket i alt	262	197	27	104	10	33	272	181	17	44	36
	Fra andre områder i alt	492	292	69	537	59	55	433	272	9	74	41
	Av dette:											
123	Oslo H.D.	72	44	8	34	10	2	57	40	3	7	1
171	Drammen H.D.	6	3	2	5	2	-	10	3	-	2	-
331	Bergen H.D.	7	13	1	7	-	1	3	6	-	1	-
425	Trondheim H.D.	85	43	14	210	19	25	90	43	2	21	3
427	Nordre Fosen H.D.	17	5	1	20	2	15	4	1	3	6	7
	Utlandet	56	30	18	34	2	3	54	38	-	9	-
	Tilflytting i alt	754	489	96	641	69	88	705	453	26	118	77

Tabell 1 (forts.). Flyttinger fra/til kommunene i fylket og utvalgte områder utenfor fylket. 1988
Nord-Trøndelag

	Til										
	1729 Inder- øy	1736 Snåsa	1738 Lier- ne	1739 Røyv- vik	1740 Nams- skogan	1742 Grong	1743 Høy- landet	1744 Over- halla	1748 Fos- nes	1749 Flat- anger	1750 Vikna
Fra											
1702 Steinkjer	73	9	4	-	7	4	-	4	1	3	5
1703 Namsos	8	-	7	-	2	9	-	42	14	5	-
1711 Meråker	-	-	-	-	-	-	-	-	-	-	-
1714 Stjørdal	-	1	-	1	-	-	-	2	-	-	7
1717 Frosta	-	-	-	-	-	-	-	-	-	-	-
1718 Leksvik	1	-	-	-	-	-	-	2	-	-	-
1719 Levanger	21	7	1	-	1	-	-	2	-	1	-
1721 Verdal	43	6	2	-	-	-	-	5	-	-	-
1723 Mosvik	5	-	-	-	-	-	-	-	-	-	1
1724 Verran	-	-	-	-	2	-	-	-	-	-	-
1725 Namdalseid	1	-	-	-	1	-	-	-	1	1	-
1729 Inderøy	-	4	-	-	-	-	-	-	-	-	1
1736 Snåsa	18	-	8	-	2	-	-	-	-	-	-
1738 Lierne	-	1	-	2	1	8	-	1	-	-	-
1739 Røyrvik	-	-	-	-	8	-	-	-	-	-	-
1740 Namsskogan	-	-	2	6	2	1	-	5	-	2	-
1742 Grong	-	-	-	7	2	-	-	7	-	-	3
1743 Høylandet	-	-	-	-	-	-	-	5	-	-	-
1744 Overhalla	-	-	1	-	2	2	2	-	-	-	-
1748 Fosnes	-	-	-	-	-	-	-	-	-	-	-
1749 Flatanger	-	-	-	1	-	-	1	-	-	-	-
1750 Vikna	-	-	-	-	-	-	-	1	1	-	-
1751 Nærøy	1	-	3	-	-	1	5	11	-	1	34
1755 Leka	-	-	-	-	-	-	-	-	-	-	7
Fylket i alt	171	28	28	17	28	25	8	87	17	13	58
Fra andre områder i alt	102	34	25	14	36	47	13	73	18	26	66
Av dette:											
123 Oslo H.D.	15	3	-	-	4	1	6	5	7	1	8
171 Drammen H.D.	-	2	-	-	-	-	-	-	-	-	-
331 Bergen H.D.	2	-	-	-	4	1	-	-	-	-	2
425 Trondheim H.D.	15	5	8	1	8	9	3	2	3	9	12
427 Nordre Fosen H.D.	7	-	3	1	-	-	-	-	-	2	-
Utlandet	14	2	6	3	2	12	1	8	1	-	5
Tilflytting i alt	273	62	53	31	64	72	21	160	35	39	124

Tabell 2. Fraflytting etter kjønn og alder 1). Kommune. 1988

HANDELSDISTRIKT		I	0-6	7-12	13-15	16-19	20-29	30-39	40-49	50-59	60-66	67-69	70-79	80 år
KOMMUNE		alt	år	år	år	år	år	år	år	år	år	år	år	og over
17	NORD-TRØNDELAG	4968	644	277	136	476	2199	689	317	115	53	18	35	9
	Menn	2390	307	134	66	163	1044	378	183	57	29	10	14	5
	Kvinner	2578	337	143	70	313	1155	311	134	58	24	8	21	4
426	STJØRDALS-													
	HALSEN H.D. ...	704	86	43	16	49	340	87	49	23	4	2	5	-
	Menn	346	43	25	4	14	159	50	33	12	3	1	2	-
	Kvinner	358	43	18	12	35	181	37	16	11	1	1	3	-
1711	Meråker	160	30	17	9	8	48	25	16	5	1	-	1	-
	Menn	80	13	10	2	4	21	13	11	4	1	-	1	-
	Kvinner	80	17	7	7	4	27	12	5	1	-	-	-	-
1714	Stjørdal	544	56	26	7	41	292	62	33	18	3	2	4	-
	Menn	266	30	15	2	10	138	37	22	8	2	1	1	-
	Kvinner	278	26	11	5	31	154	25	11	10	1	1	3	-
431	LEVANGER H.D. .	1734	208	114	51	173	746	250	119	36	19	6	9	3
	Menn	841	91	61	29	63	353	135	71	20	11	3	2	2
	Kvinner	893	117	53	22	110	393	115	48	16	8	3	7	1
1717	Frosta	95	11	9	2	14	32	18	7	1	-	1	-	-
	Menn	47	6	4	1	6	19	7	3	1	-	-	-	-
	Kvinner	48	5	5	1	8	13	11	4	-	-	1	-	-
1718	Leksvik	122	25	7	4	17	43	14	6	4	-	-	1	1
	Menn	51	10	5	2	7	13	8	4	2	-	-	1	-
	Kvinner	71	15	2	2	10	30	6	2	2	-	-	1	1
1719	Levanger	696	66	41	14	51	346	104	43	13	10	3	4	1
	Menn	352	30	21	8	17	174	61	27	4	7	1	1	1
	Kvinner	344	36	20	6	34	172	43	16	9	3	2	3	-
1721	Verdal	521	74	37	18	54	195	72	46	13	5	2	4	1
	Menn	245	29	20	10	18	88	39	26	9	2	2	1	1
	Kvinner	276	45	17	8	36	107	33	20	4	3	-	3	-
1723	Mosvik	50	9	9	2	5	12	9	1	3	-	-	-	-
	Menn	24	4	5	1	2	6	4	-	2	-	-	-	-
	Kvinner	26	5	4	1	3	6	5	1	1	-	-	-	-
1729	Inderøy	250	23	11	11	32	118	33	16	2	4	-	-	-
	Menn	122	12	6	7	13	53	16	11	2	2	-	-	-
	Kvinner	128	11	5	4	19	65	17	5	-	2	-	-	-
432	STEINKJER H.D.	964	118	55	24	90	444	137	49	22	17	5	3	-
	Menn	464	64	23	14	24	217	71	27	11	8	3	2	-
	Kvinner	500	54	32	10	66	227	66	22	11	9	2	1	-
1702	Steinkjer	751	85	43	18	68	363	109	35	13	12	2	3	-
	Menn	368	47	17	11	16	187	55	19	7	6	1	2	-
	Kvinner	383	38	26	7	52	176	54	16	6	6	1	1	-
1724	Verran	122	23	7	2	13	49	13	4	7	2	2	-	-
	Menn	59	12	4	2	5	20	9	2	2	1	2	-	-
	Kvinner	63	11	3	-	8	29	4	2	5	1	-	-	-
1736	Snåsa	91	10	5	4	9	32	15	10	2	3	1	-	-
	Menn	37	5	2	1	3	10	7	6	2	1	-	-	-
	Kvinner	54	5	3	3	6	22	8	4	-	2	1	-	-

1) Alder i fylte år ved flyttingen. For fylke og handelsdistrikt gir tallene sum av flytting fra kommuner innen fylket/handelsdistriktet.

Tabell 2 (forts.). Fraflytting etter kjønn og alder 1). Kommune. 1988

HANDELSDISTRIKT		I	0-6	7-12	13-15	16-19	20-29	30-39	40-49	50-59	60-66	67-69	70-79	80 år
KOMMUNE		alt	år	år	år	år	år	år	år	år	år	år	år	og over
433	NAMSOS H.D.	886	130	41	26	86	380	118	64	18	8	5	8	2
	Menn	425	62	21	11	34	183	65	31	7	4	3	3	1
	Kvinner	461	68	20	15	52	197	53	33	11	4	2	5	1
1703	Namsos	519	79	24	15	50	208	82	42	10	2	4	3	-
	Menn	240	34	14	5	19	96	45	18	4	2	2	1	-
	Kvinner	279	45	10	10	31	112	37	24	6	-	2	2	-
1725	Namdalseid	93	12	7	4	12	31	14	9	2	-	-	2	-
	Menn	49	8	2	2	5	15	9	6	1	-	-	1	-
	Kvinner	44	4	5	2	7	16	5	3	1	-	-	1	-
1743	Høylandet	54	7	2	2	6	22	6	3	3	2	-	1	-
	Menn	24	3	2	1	2	12	1	2	-	-	-	1	-
	Kvinner	30	4	-	1	4	10	5	1	3	2	-	-	-
1744	Overhalla	138	20	2	3	11	77	11	6	2	3	-	2	1
	Menn	72	11	-	1	4	41	8	3	1	2	-	-	1
	Kvinner	66	9	2	2	7	36	3	3	1	1	-	2	-
1748	Fosnes	27	3	1	-	1	19	1	1	-	-	-	-	1
	Menn	11	1	1	-	-	9	-	-	-	-	-	-	-
	Kvinner	16	2	-	-	1	10	1	1	-	-	-	-	1
1749	Flatanger	55	9	5	2	6	23	4	3	1	1	1	-	-
	Menn	29	5	2	2	4	10	2	2	1	-	1	-	-
	Kvinner	26	4	3	-	2	13	2	1	-	1	-	-	-
434	GRONG H.D.	263	33	10	5	24	116	46	13	5	2	-	6	3
	Menn	126	11	-	1	12	55	32	7	2	1	-	3	2
	Kvinner	137	22	10	4	12	61	14	6	3	1	-	3	1
1738	Lierne	51	6	1	1	3	24	9	3	2	1	-	-	1
	Menn	28	2	-	1	1	12	8	2	1	-	-	-	1
	Kvinner	23	4	1	-	2	12	1	1	1	1	-	-	-
1739	Røyrvik	27	4	-	-	3	16	3	-	-	-	-	1	-
	Menn	14	2	-	-	1	8	2	-	-	-	-	1	-
	Kvinner	13	2	-	-	2	8	1	-	-	-	-	-	-
1740	Namsskogan	76	11	3	3	8	24	16	6	2	1	-	1	1
	Menn	28	2	-	-	3	8	9	3	1	1	-	1	-
	Kvinner	48	9	3	3	5	16	7	3	1	-	-	-	1
1742	Grong	109	12	6	1	10	52	18	4	1	-	-	4	1
	Menn	56	5	-	-	7	27	13	2	-	-	-	1	1
	Kvinner	53	7	6	1	3	25	5	2	1	-	-	3	-
435	RØRVIK H.D.	417	69	14	14	54	173	51	23	11	3	-	4	1
	Menn	188	36	4	7	16	77	25	14	5	2	-	2	-
	Kvinner	229	33	10	7	38	96	26	9	6	1	-	2	1
1750	Vikna	140	26	5	5	18	53	17	11	4	-	-	1	-
	Menn	66	14	2	2	5	24	8	8	3	-	-	-	-
	Kvinner	74	12	3	3	13	29	9	3	1	-	-	1	-
1751	Nærøy	245	38	7	8	30	107	29	12	7	3	-	3	1
	Menn	107	20	1	4	10	45	15	6	2	2	-	2	-
	Kvinner	138	18	6	4	20	62	14	6	5	1	-	1	1
1755	Leka	32	5	2	1	6	13	5	-	-	-	-	-	-
	Menn	15	2	1	1	1	8	2	-	-	-	-	-	-
	Kvinner	17	3	1	-	5	5	3	-	-	-	-	-	-

1) Alder i fylte år ved flyttingen. For fylke og handelsdistrikt gir tallene sum av flytting fra kommuner innen fylket/handelsdistriktet.

Tabell 2. Tilflytting etter kjønn og alder 1). Kommune. 1988

HANDELSDISTRIKT		I alt	0-6 år	7-12 år	13-15 år	16-19 år	20-29 år	30-39 år	40-49 år	50-59 år	60-66 år	67-69 år	70-79 år	80 år og over
KOMMUNE														
17	NORD-TRØNDELAG	4695	758	287	135	349	1885	746	277	113	53	29	52	11
	Menn	2314	376	141	71	139	878	410	168	59	30	17	21	4
	Kvinner	2381	382	146	64	210	1007	336	109	54	23	12	31	7
426	STJØRDALS- HALSEN H.D. ...	737	110	50	18	61	289	114	48	25	8	5	7	2
	Menn	376	61	21	12	28	139	64	28	12	5	3	2	1
	Kvinner	361	49	29	6	33	150	50	20	13	3	2	5	1
1711	Meråker	96	13	10	1	8	28	17	12	2	2	1	2	-
	Menn	48	6	5	-	3	14	8	8	1	2	-	1	-
	Kvinner	48	7	5	1	5	14	9	4	1	-	1	1	-
1714	Stjørdal	641	97	40	17	53	261	97	36	23	6	4	5	2
	Menn	328	55	16	12	25	125	56	20	11	3	3	1	1
	Kvinner	313	42	24	5	28	136	41	16	12	3	1	4	1
431	LEVANGER H.D. .	1614	255	104	56	116	617	280	109	29	21	10	15	2
	Menn	792	122	49	27	51	291	147	66	15	12	6	5	1
	Kvinner	822	133	55	29	65	326	133	43	14	9	4	10	1
1717	Frosta	69	12	1	-	6	25	14	5	1	5	-	-	-
	Menn	41	7	1	-	4	14	7	4	-	4	-	-	-
	Kvinner	28	5	-	-	2	11	7	1	1	1	-	-	-
1718	Leksvik	88	19	3	1	4	38	14	6	2	1	-	-	-
	Menn	51	12	2	-	2	18	10	5	1	1	-	-	-
	Kvinner	37	7	1	1	2	20	4	1	1	-	-	-	-
1719	Levanger	705	110	39	18	52	287	124	40	18	6	5	6	-
	Menn	342	52	17	6	22	139	66	22	9	3	4	2	-
	Kvinner	363	58	22	12	30	148	58	18	9	3	1	4	-
1721	Verdal	453	74	39	16	32	157	75	37	5	7	5	4	2
	Menn	221	38	19	8	13	75	36	23	2	3	2	1	1
	Kvinner	232	36	20	8	19	82	39	14	3	4	3	3	1
1723	Mosvik	26	8	3	-	1	9	1	2	-	-	-	2	-
	Menn	11	3	2	-	1	2	-	2	-	-	-	1	-
	Kvinner	15	5	1	-	-	7	1	-	-	-	-	1	-
1729	Inderøy	273	32	19	21	21	101	52	19	3	2	-	3	-
	Menn	126	10	8	13	9	43	28	10	3	1	-	1	-
	Kvinner	147	22	11	8	12	58	24	9	-	1	-	2	-
432	STEINKJER H.D.	934	153	49	24	65	400	150	44	24	12	1	11	1
	Menn	479	82	32	14	18	197	86	23	15	7	-	4	1
	Kvinner	455	71	17	10	47	203	64	21	9	5	1	7	-
1702	Steinkjer	754	120	43	19	53	331	114	39	20	8	1	5	1
	Menn	384	61	28	11	14	163	67	20	13	4	-	2	1
	Kvinner	370	59	15	8	39	168	47	19	7	4	1	3	-
1724	Verran	118	23	4	3	7	48	20	3	3	2	-	5	-
	Menn	67	14	3	1	3	27	12	2	1	2	-	2	-
	Kvinner	51	9	1	2	4	21	8	1	2	-	-	3	-
1736	Snåsa	62	10	2	2	5	21	16	2	1	2	-	1	-
	Menn	28	7	1	2	1	7	7	1	1	1	-	-	-
	Kvinner	34	3	1	-	4	14	9	1	-	1	-	1	-

1) Alder i fylte år ved flyttingen. For fylke og handelsdistrikt gir tallene sum av flytting til kommuner innen fylket/handelsdistriktet.

Tabell 2 (forts.). Tilflytting etter kjønn og alder 1). Kommune. 1988

HANDELSDISTRIKT		I alt	0-6 år	7-12 år	13-15 år	16-19 år	20-29 år	30-39 år	40-49 år	50-59 år	60-66 år	67-69 år	70-79 år	80 år og over
433	NAMSOS H.D.	821	135	49	24	56	350	113	51	22	8	4	8	1
	Menn	386	57	21	13	23	157	61	35	9	4	2	4	-
	Kvinner	435	78	28	11	33	193	52	16	13	4	2	4	1
1703	Namsos	489	79	31	14	28	215	62	30	17	7	1	4	1
	Menn	229	34	13	9	11	94	33	21	8	4	-	2	-
	Kvinner	260	45	18	5	17	121	29	9	9	3	1	2	1
1725	Namdalseid	77	17	5	-	9	28	10	2	-	1	3	2	-
	Menn	38	8	4	-	3	13	6	1	-	-	2	1	-
	Kvinner	39	9	1	-	6	15	4	1	-	1	1	1	-
1743	Høylandet	21	1	1	2	2	11	3	-	-	-	-	1	-
	Menn	11	1	-	2	1	6	1	-	-	-	-	-	-
	Kvinner	10	-	1	-	1	5	2	-	-	-	-	1	-
1744	Overhalla	160	24	9	8	16	54	29	15	5	-	-	-	-
	Menn	71	8	3	2	8	23	16	10	1	-	-	-	-
	Kvinner	89	16	6	6	8	31	13	5	4	-	-	-	-
1748	Fosnes	35	8	-	-	-	19	5	3	-	-	-	-	-
	Menn	19	2	-	-	-	11	4	2	-	-	-	-	-
	Kvinner	16	6	-	-	-	8	1	1	-	-	-	-	-
1749	Flatanger	39	6	3	-	1	23	4	1	-	-	-	1	-
	Menn	18	4	1	-	-	10	1	1	-	-	-	1	-
	Kvinner	21	2	2	-	1	13	3	-	-	-	-	-	-
434	GRONG H.D.	220	33	13	2	22	92	30	10	6	2	5	3	2
	Menn	107	21	4	1	10	40	16	6	4	-	3	2	-
	Kvinner	113	12	9	1	12	52	14	4	2	2	2	1	2
1738	Lierne	53	15	4	1	-	22	11	-	-	-	-	-	-
	Menn	25	10	1	-	-	8	6	-	-	-	-	-	-
	Kvinner	28	5	3	1	-	14	5	-	-	-	-	-	-
1739	Røyrvik	31	3	3	-	5	10	2	3	3	-	-	-	2
	Menn	12	2	1	-	1	3	1	3	1	-	-	-	-
	Kvinner	19	1	2	-	4	7	1	-	2	-	-	-	2
1740	Namsskogan	64	10	3	-	8	31	5	1	2	1	1	2	-
	Menn	31	5	1	-	4	15	2	-	2	-	-	2	-
	Kvinner	33	5	2	-	4	16	3	1	-	1	1	-	-
1742	Grong	72	5	3	1	9	29	12	6	1	1	4	1	-
	Menn	39	4	1	1	5	14	7	3	1	-	3	-	-
	Kvinner	33	1	2	-	4	15	5	3	-	1	1	1	-
435	RØRVIK H.D.	369	72	22	11	29	137	59	15	7	2	4	8	3
	Menn	174	33	14	4	9	54	36	10	4	2	3	4	1
	Kvinner	195	39	8	7	20	83	23	5	3	-	1	4	2
1750	Vikna	124	19	6	8	11	43	27	3	3	-	2	2	-
	Menn	61	9	4	2	4	19	16	3	1	-	1	2	-
	Kvinner	63	10	2	6	7	24	11	-	2	-	1	-	-
1751	Nørøy	221	50	15	2	15	81	30	11	4	2	2	6	3
	Menn	102	22	9	1	5	29	19	7	3	2	2	2	1
	Kvinner	119	28	6	1	10	52	11	4	1	-	-	4	2
1755	Leka	24	3	1	1	3	13	2	1	-	-	-	-	-
	Menn	11	2	1	1	-	6	1	-	-	-	-	-	-
	Kvinner	13	1	-	-	3	7	1	1	-	-	-	-	-

1) Alder i fylte år ved flyttingen. For fylke og handelsdistrikt gir tallene sum av flytting til kommuner innen fylket/handelsdistriktet.

Tabell 2. Nettoflytting etter kjønn og alder 1). Kommune. 1988

HANDELSDISTRIKT		I	0-6	7-12	13-15	16-19	20-29	30-39	40-49	50-59	60-66	67-69	70-79	80 år
KOMMUNE		alt	år	år	år	år	år	år	år	år	år	år	år	og over
17	NORD-TRØNDELAG	-273	114	10	-1	-127	-314	57	-40	-2	-	11	17	2
	Menn	-76	69	7	5	-24	-166	32	-15	2	-	7	7	-1
	Kvinner	-197	45	3	-6	-103	-148	25	-25	-4	-1	4	10	3
426	STJØRDALS-													
	HALSEN H.D.	33	24	7	2	12	-51	27	-1	2	4	3	2	2
	Menn	30	18	-4	8	14	-20	14	-5	2	2	2	-	1
	Kvinner	3	6	11	-6	-2	-31	13	4	2	2	1	2	1
1711	Meråker	-64	-17	-7	-8	-	-20	-8	-4	-3	1	1	1	-
	Menn	-32	-7	-5	-2	-1	-7	-5	-3	-3	1	-	-	-
	Kvinner	-32	-10	-2	-6	1	-13	-3	-1	-	-	1	1	-
1714	Stjørdal	97	41	14	10	12	-31	35	3	5	3	2	1	2
	Menn	62	25	1	10	15	-13	19	-2	3	1	2	-	1
	Kvinner	35	16	13	-	-3	-18	16	5	2	2	-	1	1
431	LEVANGER H.D. .	-120	47	-10	5	-57	-129	30	-10	-7	2	4	6	-1
	Menn	-49	31	-12	-2	-12	-62	12	-5	-5	1	3	3	-1
	Kvinner	-71	16	2	7	-45	-67	18	-5	-2	1	1	3	-
1717	Frosta	-26	1	-8	-2	-8	-7	-4	-2	-	5	-1	-	-
	Menn	-6	1	-3	-1	-2	-5	-	1	-1	4	-	-	-
	Kvinner	-20	-	-5	-1	-6	-2	-4	-3	1	1	-1	-	-
1718	Leksvik	-34	-6	-4	-3	-13	-5	-	-	-2	1	-	-1	-1
	Menn	-	2	-3	-2	-5	5	-	1	-1	1	-	-	-
	Kvinner	-34	-8	-1	-1	-8	-10	-2	-1	-1	-	-	-1	-1
1719	Levanger	9	44	-2	4	1	-59	20	-3	5	-4	2	2	-1
	Menn	-10	22	-4	-2	5	-35	5	-5	5	-4	-3	1	-1
	Kvinner	19	22	2	6	-4	-24	15	2	-	-	-1	1	-
1721	Verdal	-68	-	2	-2	-22	-38	3	-9	-8	2	3	-	1
	Menn	-24	-9	-1	-2	-5	-13	-3	-7	-3	1	-	-	-
	Kvinner	-44	-9	3	-	-17	-25	6	-6	-1	1	3	-	1
1723	Mosvik	-24	-1	-6	-2	-4	-3	-8	1	-3	-	-	2	-
	Menn	-13	-1	-3	-1	-1	-4	-4	2	-2	-	-	1	-
	Kvinner	-11	-	-3	-1	-3	1	-4	-1	-1	-	-	1	-
1729	Inderøy	23	9	8	10	-11	-17	19	3	1	-2	-	3	-
	Menn	4	-2	2	6	-4	-10	12	-1	1	-1	-	1	-
	Kvinner	19	11	6	4	-7	-7	7	4	-	-1	-	2	-
432	STEINKJER H.D.	-30	35	-6	-	-25	-44	13	-5	2	-5	-4	8	1
	Menn	15	18	9	-	-6	-20	15	-4	4	-1	-3	2	1
	Kvinner	-45	17	-15	-	-19	-24	-2	-1	-2	-4	-1	6	-
1702	Steinkjer	3	35	-	1	-15	-32	5	4	7	-4	-1	2	1
	Menn	16	14	11	-	-2	-24	12	1	6	-2	-1	2	1
	Kvinner	-13	21	-11	1	-13	-8	-7	3	1	-2	-	2	-
1724	Verran	-4	-	-3	1	-6	-1	7	-1	-4	-	-2	5	-
	Menn	8	2	-1	-1	-2	7	3	-	-1	1	-2	2	-
	Kvinner	-12	-2	-2	2	-4	-8	4	-1	-3	-1	-	3	-
1736	Snåsa	-29	-	-3	-2	-4	-11	1	-8	-1	-1	-1	1	-
	Menn	-9	2	-1	1	-2	-3	-	-5	-1	-	-	-	-
	Kvinner	-20	-2	-2	-3	-2	-8	1	-3	-	-1	-1	1	-

1) Alder i fylte år ved flyttingen.

Tabell 2 (forts.). Nettoflytting etter kjønn og alder 1). Kommune. 1988

HANDELSDISTRIKT		I	0-6	7-12	13-15	16-19	20-29	30-39	40-49	50-59	60-66	67-69	70-79	80 år
KOMMUNE		alt	år	år	år	år	år	år	år	år	år	år	år	og over
433	NAMSOS H.D.	-65	5	8	-2	-30	-30	-5	-13	4	-	-1	-	-1
	Menn	-39	-5	-	2	-11	-26	-4	4	2	-	-1	1	-1
	Kvinner	-26	10	8	-4	-19	-4	-1	-17	2	-	-	-1	-
1703	Namsos	-30	-	7	-1	-22	7	-20	-12	7	5	-3	1	1
	Menn	-11	-	-1	4	-8	-2	-12	3	4	2	-2	1	-
	Kvinner	-19	-	8	-5	-14	9	-8	-15	3	3	-1	-	1
1725	Namdalseid	-16	5	-2	-4	-3	-3	-4	-7	-2	1	3	-	-
	Menn	-11	-	2	-2	-2	-2	-3	-5	-1	-	2	-	-
	Kvinner	-5	5	-4	-2	-1	-1	-1	-2	-1	1	1	-	-
1743	Høylandet	-33	-6	-1	-	-4	-11	-3	-3	-3	-2	-	-	-
	Menn	-13	-2	-2	1	-1	-6	-	-2	-	-	-	-1	-
	Kvinner	-20	-4	1	-1	-3	-5	-3	-1	-3	-2	-	1	-
1744	Overhalla	22	4	7	5	5	-23	18	9	3	-3	-	-2	-1
	Menn	-1	-3	3	1	4	-18	8	7	-	-2	-	-	-1
	Kvinner	23	7	4	4	1	-5	10	2	3	-1	-	-2	-
1748	Fosnes	8	5	-1	-	-1	-	4	2	-	-	-	-	-1
	Menn	8	1	-1	-	-	2	4	2	-	-	-	-	-
	Kvinner	-	4	-	-	-1	-2	-	-	-	-	-	-	-1
1749	Flatanger	-16	-3	-2	-2	-5	-	-	-2	-1	-1	-1	1	-
	Menn	-11	-1	-1	-2	-4	-	-1	-1	-1	-1	-1	1	-
	Kvinner	-5	-2	-1	-	-1	-	1	-1	-	-1	-	-	-
434	GRONG H.D.	-43	-	3	-3	-2	-24	-16	-3	1	-	5	-3	-1
	Menn	-19	10	4	-	-2	-15	-16	-1	2	-1	3	-1	-2
	Kvinner	-24	-10	-1	-3	-	-9	-	-2	-1	1	2	-2	1
1738	Lierne	2	9	3	-	-3	-2	2	-3	-2	-1	-	-	-1
	Menn	-3	8	1	-1	-1	-4	-2	-2	-1	-	-	-	-1
	Kvinner	5	1	2	1	-2	2	4	-1	-1	-1	-	-	-
1739	Røyrvik	4	-1	3	-	2	-6	-1	3	3	-	-	-1	2
	Menn	-2	-	1	-	2	-5	-1	3	1	-	-	-1	-
	Kvinner	6	-1	2	-	2	-1	-	-	2	-	-	-	2
1740	Namsskogan	-12	-1	-	-3	-	7	-11	-5	-	-	1	1	-1
	Menn	3	3	1	-	1	7	-7	-3	1	-1	-	1	-
	Kvinner	-15	-4	-1	-3	-1	-	-4	-2	-1	1	1	-	-1
1742	Grong	-37	-7	-3	-	-1	-23	-6	2	-	1	4	-3	-1
	Menn	-17	-1	1	1	-2	-13	-6	1	1	-	3	-1	-1
	Kvinner	-20	-6	-4	-1	1	-10	-	1	-1	1	1	-2	-
435	RØRVIK H.D.	-48	3	8	-3	-25	-36	8	-8	-4	-1	4	4	2
	Menn	-14	-3	10	-3	-7	-23	11	-4	-1	-	3	2	1
	Kvinner	-34	6	-2	-	-18	-13	-3	-4	-3	-1	1	2	1
1750	Vikna	-16	-7	1	3	-7	-10	10	-8	-1	-	2	1	-
	Menn	-5	-5	2	-	-1	-5	8	-5	-2	-	1	2	-
	Kvinner	-11	-2	-1	3	-6	-5	2	-3	1	-	1	-1	-
1751	Nørøy	-24	12	8	-6	-15	-26	1	-1	-3	-1	2	3	2
	Menn	-5	2	8	-3	-5	-16	4	1	1	-	2	-	1
	Kvinner	-19	10	-	-3	-10	-10	-3	-2	-4	-1	-	3	1
1755	Leka	-8	-2	-1	-	-3	-	-3	1	-	-	-	-	-
	Menn	-4	-	-	-	-1	-	-1	-	-	-	-	-	-
	Kvinner	-4	-2	-1	-	-2	2	-2	1	-	-	-	-	-

1) Alder i fylte år ved flyttingen.

Folketallet i kommunene 1. juli 1989

Statistisk sentralbyrå har på grunnlag av reviderte folketall 1. april 1989 og foreløpige oppgaver over fødsler, dødsfall og flyttinger i månedene april-juni, laget en oversikt over folkemengden i de enkelte kommunene 1. juli 1989.

En samlet oversikt over folkemengden i de enkelte fylkene pr. 1. april og 1. juli 1989, og endringene i første kvartal, er publisert i Statistisk ukehefte nr. 34, 1989.

Tabell 1. Folkemengde 1. juli 1989 og endringene i 2. kvartal. Kommune. Nord-Trøndelag

Nr. Kommune	Folke- mengde 1.4. 1989 1)	Endringer i 2. kvartal 1989							Folke- mengde 1.7. 1989
		Fødte	Døde	Fødsels- over- skudd	Innflyt- tinger	Utflyt- tinger	Netto- inn- flytting	Folke- til- vekst	
17 Nord-Trøndelag .	126804	452	327	125	495	491	4	129	126933
02 Steinkjer	20442	66	48	18	140	114	26	44	20486
03 Namsos	11806	41	33	8	57	75	-18	-10	11796
11 Meråker	2768	11	3	8	17	25	-8	-	2768
14 Stjørdal	17208	61	32	29	94	108	-14	15	17223
17 Frosta	2481	8	8	-	25	9	16	16	2497
18 Leksvik	3617	7	15	-8	17	11	6	-2	3615
19 Levanger	16744	68	47	21	114	104	10	31	16775
21 Verdal	13345	47	32	15	56	77	-21	-6	13339
23 Mosvik	960	4	5	-1	11	7	4	3	963
24 Verran	3210	10	11	-	26	20	6	5	3215
25 Namdalseid	2007	2	2	-	23	16	7	7	2014
29 Inderøy	5788	32	15	17	50	40	10	27	5815
36 Snåsa	2527	11	3	8	14	17	-3	5	2532
38 Lierne	1713	6	9	-3	9	7	2	-1	1712
39 Røyrvik	727	4	0	4	7	11	-4	-	727
40 Namsskogan	1211	8	2	6	4	11	-7	-1	1210
42 Grong	2513	8	6	2	15	19	-4	-2	2511
43 Høylandet	1429	4	9	-5	16	6	10	5	1434
44 Overhalla	3737	12	6	6	28	26	2	8	3745
48 Fosnes	866	2	3	-1	8	14	-6	-7	859
49 Flatanger	1451	2	7	-5	12	8	4	-1	1450
50 Vikna	3754	10	8	2	22	26	-4	-2	3752
51 Nærøy	5625	24	19	5	30	40	-10	-5	5620
55 Leka	875	4	4	-	7	7	-	-	875

1) Tallene er korrigerert for endringer i 1. kvartal som ikke var kommet med ved forrige framregning.

Tabell 2. Folkemengde 1. juli 1989 og endringene hittil i 1989. Kommune. Nord-Trøndelag

Nr. Kommune	Folke- mengde 1.1. 1989 (Endelige tal)	Endringer hittil i 1989							Folke- mengde 1.7. 1989
		Fødte	Døde	Fødsels- over- skudd	Innflyt- tinger	Utflyt- tinger	Netto- inn- flytting	Folke- til- vekst	
17 Nord-Trøndelag .	126750	874	662	212	1032	1061	-29	183	126933
02 Steinkjer	20439	130	104	26	277	256	21	47	20486
03 Namsos	11811	74	65	9	140	164	-24	-15	11796
11 Meråker	2779	22	17	5	37	53	-16	-11	2768
14 Stjørdal	17202	114	61	53	194	226	-32	21	17223
17 Frosta	2481	21	20	1	41	26	15	16	2497
18 Leksvik	3626	18	25	-7	24	28	-4	-11	3615
19 Levanger	16702	135	92	43	247	217	30	73	16775
21 Verdal	13370	96	64	32	107	170	-63	-31	13339
23 Mosvik	963	7	7	-	12	12	-	-	963
24 Verran	3209	22	18	4	41	39	2	6	3215
25 Namdalseid	1999	7	5	2	47	34	13	15	2014
29 Inderøy	5766	45	28	17	107	75	32	49	5815
36 Snåsa	2520	23	17	6	29	23	6	12	2532
38 Lierne	1715	15	14	1	15	19	-4	-3	1712
39 Røyrvik	727	4	1	3	9	12	-3	-	727
40 Namsskogan	1213	12	4	8	13	24	-11	-3	1210
42 Grong	2513	17	11	6	32	40	-8	-2	2511
43 Høylandet	1433	9	13	-4	21	16	5	1	1434
44 Overhalla	3715	26	12	14	62	46	16	30	3745
48 Fosnes	867	7	10	-3	15	20	-5	-8	859
49 Flatanger	1454	6	12	-6	20	18	2	-4	1450
50 Vikna	3739	20	17	3	62	52	10	13	3752
51 Nærøy	5633	38	36	2	69	84	-15	-13	5620
55 Leka	874	6	9	-3	14	10	4	1	875

SYSSELSETTINGSSTATISTIKK FOR ANSATTE I SKOLEVERKET. 1987 OG 1988

Statistikken viser at det pr. 1. oktober 1988 var 3 097 ansatte i skoleverket i Nord-Trøndelag, 1 525 menn og 1 572 kvinner. Pr. 1. oktober 1987 var det 3 100 ansatte i alt, 1 539 menn og 1 561 kvinner.

Sysselesettingsstatistikken for ansatte i skoleverket bygger på "Sentralt tjenestemannsregister for skoleverket", som omfatter ansatte som var lønnet i samsvar med avtaler inngått mellom staten og tjenestemannsorganisasjonene (lærerlønnsregulativene eller "Lønnsregulativ for offentlige tjenestemenn mv.").

Ansatte som var lønnet etter kommunale avtaler, er ikke med i statistikken. Ansatte ved private folkehøgskoler og private helsefaghøgskoler er tatt med, men ikke ansatte ved andre private skoler. Ansatte ved førskoler og leirskoler er ikke med i statistikken.

En del skoler og institusjoner, i første rekke universitetene og en del av høgskolene, inngår ikke i denne statistikken, men er tatt med i statistikken for statens embets- og tjenestemenn, se "Sysselesettingsstatistikk for statens embets- og tjenestemenn".

Vi viser ellers til publikasjonen "Arbeidsmarkedstatistikk 1986" (NOS B 703), som også gir opplysninger om skoleslag og utdanning.

Tabell 1. Ansatte i skoleverket etter kjønn og arbeidsstedskommune. Nord-Trøndelag fylke. 1987 og 1988

Kommune	1987			1988		
	I alt	Menn	kvinner	I alt	Menn	Kvinner
17 Nord-Trøndelag	3100	1539	1561	3097	1525	1572
1702 Steinkjer	479	250	229	480	243	237
1703 Namsos	317	179	138	327	179	148
1711 Meråker	57	33	24	58	35	23
1714 Stjørdal	401	191	210	403	192	211
1717 Frosta	34	17	17	33	15	18
1718 Leksvik	91	42	49	84	40	44
1719 Levanger	659	291	368	657	297	360
1721 Verdal	273	152	121	281	156	125
1723 Mosvik	11	4	7	12	4	8
1724 Verran	45	22	23	45	22	23
1725 Namdalseid	34	14	20	34	17	17
1729 Inderøy	134	64	70	142	71	71
1736 Snåsa 1)	65	34	31	41	18	23
1738 Lierne	35	18	17	36	16	20
1739 Røyrvik	16	8	8	16	6	10
1740 Namsskogan	24	13	11	26	11	15
1742 Grong	75	39	36	74	36	38
1743 Høylandet	30	10	20	30	9	21
1744 Overhalla	77	40	37	78	39	39
1748 Fosnes	20	10	10	20	9	11
1749 Flatanger	28	13	15	29	14	15
1750 Vikna	93	58	35	92	56	36
1751 Nærøy	81	30	51	80	33	47
1755 Leka	21	7	14	19	7	12

1) Nedgangen i sysselsettingen i Snåsa skyldes at Statens Skogskoler er overført fra Sentralt Tjenestemannsregister for Skoleverket (STS) til Statens Sentrale Tjenestemannsregister (SST).

SYSSELSETTINGSSTATISTIKK FOR STATENS EMBETS- OG TJENESTEMENN. 1987 OG 1988

Statistikken viser at det pr. 1. oktober 1988 var 3 395 tjenestemenn, 2 076 menn og 1 319 kvinner, med arbeidssted i Nord-Trøndelag. Pr. 1. oktober 1987 var det 3 467 tjenestemenn i alt, 2 173 menn og 1 294 kvinner.

Norsk Riksringkasting, Statens Teknologiske Institutt (nå T.I.), Statlig industriell informasjons- og kontaktformidlingstjeneste samt TBK er tatt ut av statistikkgrunnlaget fra 1987 til 1988. Uten denne endringen ville det bare vært 27 færre statsansatte i Nord-Trøndelag i 1988 enn i 1987, og ikke 72 som tabellene viser.

Vegadministrasjonen i fylkene har for en del av sine sysselsatte rapportert uoppgitt arbeidsstedskommune. I fylkes- og kommuneallene inngår ikke tjenestemenn i Forsvaret. I 1987 og 1988 omfattet Forsvaret henholdsvis 27 442 og 28 434 tjenestemenn på landsbasis.

Sysseleltingsstatistikken for statens embets- og tjenestemenn bygger på Statens sentrale tjenestemannsregister, som omfatter statsansatte med lønn etter "Lønnsregulativ for offentlige tjenestemenn mv." og overenskomstlønne. For embets- og tjenestemenn i skoleverket blir det utarbeidd egen sysseleltingsstatistikk.

Vi viser ellers til publikasjonen "Arbeidsmarkedstatistikk 1986" (NOS B 703), som også gir opplysninger om utdanning og arbeidstid.

Tabell 1. Statsansatte etter kjønn og arbeidsstedskommune. Nord-Trøndelag fylke. 1987 og 1988

Kommune	1987			1988		
	I alt	Menn	Kvinner	I alt	Menn	Kvinner
17 Nord-Trøndelag	3467	2173	1294	3395	2076	1319
1702 Steinkjer	1091	618	473	1043	595	448
1703 Namsos	358	204	154	374	193	181
1711 Meråker	37	22	15	39	22	17
1714 Stjørdal	384	255	129	353	223	130
1717 Frosta	24	14	10	24	14	10
1718 Leksvik	30	10	20	34	13	21
1719 Levanger	255	149	106	268	158	110
1721 Verdal	141	82	59	146	82	64
1723 Mosvik	16	9	7	15	8	7
1724 Verran	31	14	17	32	14	18
1725 Namdalseid	29	23	6	33	25	8
1729 Inderøy	46	25	21	44	23	21
1736 Snåsa	51	33	18	49	30	19
1738 Lierne	39	28	11	39	27	12
1739 Røyrvik	15	6	9	17	7	10
1740 Namsskogan	41	32	9	40	31	9
1742 Grong	110	87	23	104	79	25
1743 Høylandet	13	8	5	12	7	5
1744 Overhalla	53	29	24	48	25	23
1748 Fosnes	7	5	2	8	5	3
1749 Flatanger	17	9	8	17	10	7
1750 Vikna	113	52	61	115	48	67
1751 Nærøy	70	38	32	65	33	32
1755 Leka	22	11	11	20	11	9
Uoppgitt kommune...	474	410	64	456	393	63

Tabell 2. Statsansatte etter kjønn og næring. Nord-Trøndelag fylke. 1987 og 1988

Nr. Næring	1987			1988		
	I alt	Menn	Kvinner	I alt	Menn	Kvinner
I ALT	3467	2173	1294	3395	2076	1319
5 Bygge- og anleggsvirksomhet.....	721	617	104	693	587	106
5021 Alminnelig anleggsvirksomhet	720	616	104	693	587	106
7 Transport, lagring, post og telekommunikasjoner.....	1291	692	599	1284	662	622
71 Transport og lagring	171	157	14	149	136	13
72 Post og telekommunikasjoner	1120	535	585	1135	526	609
9 Offentlig, sosial og privat tjenesteyting .	1245	690	555	1207	656	551
Av dette:						
9121 Generell statsadministrasjon	489	285	204	499	296	203
9124 Statsadministrasjon med tilknytning til helse- og andre sosialtjenester ..	197	68	129	193	63	130
9125 Statsadministrasjon med tilknytning til næringsliv	218	124	94	206	120	86
9129 Statsadministrasjon ellers	134	86	48	133	75	58
Andre næringer	210	174	36	211	171	40

SKOGGRØFTING 1988

Statistisk sentralbyrås sammendrag av oppgavene over skoggrøftingen viser at det i Nord-Trøndelag ble tørrlagt 9 670 dekar myr og vannsyk skogsmark i 1988. Statistikken omfatter bare nyanlegg.

Utgiftene til skoggrøfting i 1988 var 5,5 mill. kroner. Av dette ble 3,1 mill. kroner dekket ved statstilskott. Utgiftene tilsvarer gjennomsnittlig 567 kroner pr. dekar tørrlagt areal.

Mer detaljerte opplysninger blir gitt i publikasjonen Skogstatistikk 1988, som vil foreligge ved årsskiftet.

Skoggrøfting. Nord-Trøndelag

År	Grøfte- lengde	Tørrlagt areal	Samlede utgifter	Stats- tilskott
	Km	Dekar	1 000 kroner	
1984	389	4 781	2 200	1 202
1985	459	5 942	2 717	1 460
1986	536	6 620	3 103	1 643
1987	646	7 930	4 272	2 624
1988	841	9 670	5 480	3 125

VEITRAFIKKULYKKER MED PERSONSKADE I 1988

Tallet på rapporterte veitrafikkulykker med personskade i Nord-Trøndelag var 209 i 1987 og 186 i 1988. Tallet på drepte og skadde gikk ned fra 298 i 1987 til 278 i 1988. Av dette var det 18 drepte i 1987 og 19 drepte i 1988.

I noen av tabellene er det gitt hovedtall som gjør det mulig å foreta sammenlikninger mellom fylket og hele landet. Nord-Trøndelag hadde i 1988 2,3 prosent av alle veitrafikkulykker med personskade og 5,0 prosent av tallet på drepte. Til sammenlikning kan nevnes at fylket 1. januar 1989 hadde 3,4 prosent av registrerte kjøretøyer og 3,0 prosent av landets folkemengde.

I Statistisk ukehefte nr. 23, 1989 finnes tilsvarende tabeller for hele landet. Tabell 3, 4 og 5 er der spesifisert på politidistrikt og fylke. Publikasjonen NOS Veitrafikkulykker 1988 vil gi mer detaljerte opplysninger for landet under ett. Den vil foreligge seinere inneværende år.

TABELL 1. VEITRAFIKKULYKKER OG PERSONER DREPT ELLER SKADD, ETTER TRAFIKANTGRUPPE, ÅR OG MÅNED. NORD-TRØNDELAG

ÅR MÅNED	ULYK- KER I ALT	DREPTE I ALT	I ALT	BIL- FØRERE	BIL- PASSA- SJERER	PERSONER DREPT ELLER SKADD					PER- SON- ER PÅ SPARK, KJEL- KE OG SKI	FØR- ERE AV TRAK- TOR OG ANDRE
						FØRERE OG PASSASJERER PÅ						
						LETT MO- TOR- SYK- KEL	AN- NEN MO- TOR- SYK- KEL	MOPED	SYK- KEL	FOT- GJEN- GERE		
ALLE ULYKKER												
1979	235	17	347	114	126	8	5	27	21	35	7	4
1980	216	10	319	118	114	7	15	20	17	19	8	1
1981	201	13	289	104	103	7	13	17	14	23	8	-
1982	183	11	245	68	81	6	4	22	26	36	2	-
1983	208	17	299	99	97	9	22	18	24	38	3	-
1984	207	13	283	104	95	4	6	12	25	30	3	4
1985	208	9	313	124	111	6	10	21	19	18	2	2
1986	239	13	348	130	118	8	6	21	25	36	1	3
1987	209	18	298	123	107	7	12	12	9	23	3	2
1988 I ALT	186	19	278	125	89	7	6	15	13	20	2	1
JANUAR	18	3	28	15	9	-	-	2	-	2	-	-
FEBRUAR ...	15	3	30	14	13	-	-	1	-	1	1	-
MARS	13	3	21	13	6	1	-	-	-	1	-	-
APRIL	12	3	23	8	12	1	-	-	-	2	-	-
MAI	16	1	23	13	4	-	-	3	2	1	-	-
JUNI	18	-	24	9	9	-	2	1	2	1	-	-
JULI	23	1	29	11	9	2	2	-	3	2	-	-
AUGUST	11	-	11	3	-	-	1	2	2	2	-	1
SEPTEMBER .	16	2	27	9	11	-	1	4	2	-	-	-
OKTOBER ...	21	1	29	13	11	3	-	-	2	-	-	-
NOVEMBER ..	15	2	25	15	4	-	-	1	-	4	1	-
DESEMBER ..	8	-	8	2	1	-	-	1	-	1	-	-

TABELL 2. VEITRAFIKKULYKKER OG PERSONER DREPT ELLER SKADD, ETTER TRAFIKANTGRUPPE OG UKE. 1988.
NORD-TRØNDELAG

UKE	PERSONER DREPT ELLER SKADD												
	ULYK- KER I ALT	DREPTE			BIL- FØRERE	BIL- PASSA- SJERER	FØRERE OG PASSASJERER PÅ				FOT- GJEN- GERE	PER- SON- ER PÅ SPARK, KJEL- KE OG SKI	FØR- ERE AV TRAK- TOR OG AND- RE
		I ALT	I ALT	I ALT			LETT MØ- TOR- SYK- KEL	AN- NEN MØ- TOR- SYK- KEL	MOPED	SYK- KEL			
I ALT	186	19	278	125	89	7	6	15	13	20	2	1	
MANDAG-SØNDAG													
(1.1.)- 3.1.	2	-	3	2	1	-	-	-	-	-	-	-	
4.1. - 10.1.	4	-	7	5	2	-	-	-	-	-	-	-	
11.1. - 17.1.	5	2	8	4	3	-	-	1	-	-	-	-	
18.1. - 24.1.	3	1	5	3	1	-	-	-	-	1	-	-	
25.1. - 31.1.	4	-	5	1	2	-	-	1	-	1	-	-	
1.2. - 7.2.	2	-	2	2	-	-	-	-	-	-	-	-	
8.2. - 14.2.	5	-	11	5	5	-	-	-	-	1	-	-	
15.2. - 21.2.	2	2	7	2	5	-	-	-	-	-	-	-	
22.2. - 28.2.	5	1	9	5	2	-	-	1	-	-	1	-	
29.2. - 6.3.	4	1	9	4	5	-	-	-	-	-	-	-	
7.3. - 13.3.	3	-	6	3	2	-	-	-	-	1	-	-	
14.3. - 20.3.	3	2	3	3	-	-	-	-	-	-	-	-	
21.3. - 27.3.	2	-	2	1	-	1	-	-	-	-	-	-	
28.3. - 3.4.	2	-	2	2	-	-	-	-	-	-	-	-	
4.4. - 10.4.	6	2	12	5	6	-	-	-	-	1	-	-	
11.4. - 17.4.	1	-	1	-	1	-	-	-	-	-	-	-	
18.4. - 24.4.	2	-	2	1	-	1	-	-	-	-	-	-	
25.4. - 1.5.	3	1	8	2	5	-	-	-	-	1	-	-	
2.5. - 8.5.	8	1	14	8	4	-	-	1	-	1	-	-	
9.5. - 15.5.	2	-	3	3	-	-	-	-	-	-	-	-	
16.5. - 22.5.	2	-	2	2	-	-	-	-	-	-	-	-	
23.5. - 29.5.	3	-	3	-	-	-	-	1	2	-	-	-	
30.5. - 5.6.	3	-	5	2	2	-	-	1	-	-	-	-	
6.6. - 12.6.	3	-	4	1	2	-	-	-	-	1	-	-	
13.6. - 19.6.	6	-	7	2	-	-	2	1	2	-	-	-	
20.6. - 26.6.	5	-	6	2	4	-	-	-	-	-	-	-	
27.6. - 3.7.	4	-	6	3	3	-	-	-	-	-	-	-	
4.7. - 10.7.	6	-	7	2	1	-	1	-	2	1	-	-	
11.7. - 17.7.	5	-	7	2	1	2	1	-	1	-	-	-	
18.7. - 24.7.	4	1	4	3	-	-	-	-	-	1	-	-	
25.7. - 31.7.	6	-	8	3	5	-	-	-	-	-	-	-	
1.8. - 7.8.	3	-	3	1	-	-	-	1	-	-	-	1	
8.8. - 14.8.	2	-	2	1	-	-	-	-	-	1	-	-	
15.8. - 21.8.	2	-	2	-	-	-	-	1	1	-	-	-	
22.8. - 28.8.	2	-	2	1	-	-	-	-	-	1	-	-	
29.8. - 4.9.	5	1	5	1	1	-	1	-	2	-	-	-	
5.9. - 11.9.	4	-	6	1	3	-	-	2	-	-	-	-	
12.9. - 18.9.	6	1	11	4	4	-	1	2	-	-	-	-	
19.9. - 25.9.	3	-	7	3	3	-	-	-	1	-	-	-	
26.9. - 2.10.	2	1	2	2	-	-	-	-	-	-	-	-	
3.10.- 9.10	2	-	4	2	1	1	-	-	-	-	-	-	
10.10.- 16.10.	4	-	5	2	1	1	-	-	1	-	-	-	
17.10.- 23.10.	6	-	7	4	2	1	-	-	-	-	-	-	
24.10.- 30.10.	7	-	11	3	7	-	-	-	1	-	-	-	
31.10.- 6.11.	-	-	-	-	-	-	-	-	-	-	-	-	
7.11.- 13.11.	3	-	5	2	-	-	-	-	-	3	-	-	
14.11.- 20.11.	5	1	9	5	3	-	-	-	-	1	-	-	
21.11.- 27.11.	5	1	9	7	1.	-	-	-	-	-	1	-	
28.11.- 4.12.	2	-	2	1	-	-	-	1	-	-	-	-	
5.12.- 11.12.	-	-	-	-	-	-	-	-	-	-	-	-	
12.12.- 18.12.	2	-	2	1	-	-	-	-	-	1	-	-	
19.12.- 25.12.	5	-	5	1	1	-	-	-	-	3	-	-	
26.12.- (31.12.)	1	-	1	-	-	-	-	1	-	-	-	-	

TABELL 3. VEITRAFIKKULYKKER OG PERSONER DREPT ELLER SKADD, ETTER TRAFIKANTGRUPPE. POLITIDISTRIKT/
KOMMUNE. 1988. NORD-TRØNDELAG

	PERSONER DREPT ELLER SKADD											
	ULYK- KER I ALT	AV DETTE DØDS- ULYK- KER	I ALT	BIL- FØRERE	BIL- PASSA- SJerER	FØRERE OG PASSASJERER PÅ				FOT- GJEN- GERE	PER- SON- ER PÅ SPARK, KJEL- KE OG SKI	FØR- ERE AV TRAK- TOR OG AND- RE
						LETT MO- TOR- SYK- KEL	AN- NEN MO- TOR- SYK- KEL	MOPED	SYK- KEL			
HELE LANDET	8167	323	11340	4663	3303	132	440	703	675	1284	79	61
FYLKET	186	17	278	125	89	7	6	15	13	20	2	1
POLITIDISTRIKT												
INNTRØNDELAG	130	12	194	86	63	5	4	10	9	16	1	-
NAMDAL	56	5	84	39	26	2	2	5	4	4	1	1
KOMMUNE												
STEINKJER ...	39	1	50	20	11	-	4	5	3	7	-	-
NAMSOS	13	-	15	6	4	-	-	2	2	1	-	-
MERÅKER	4	-	4	1	2	-	-	1	-	-	-	-
STJØRDAL	24	5	38	17	13	1	-	-	4	3	-	-
FROSTA	1	-	1	1	-	-	-	-	-	-	-	-
LEKSVIK	4	1	7	4	2	-	-	-	-	1	-	-
LEVANGER	33	2	53	26	20	2	-	2	1	2	-	-
VERDAL	16	3	31	14	12	2	-	1	-	2	-	-
MOSVIK	-	-	-	-	-	-	-	-	-	-	-	-
VERRAN	1	-	1	-	-	-	-	-	-	1	-	-
NAMDALSEID ..	5	-	6	3	2	-	-	1	-	-	-	-
INDERØY	2	-	3	1	1	-	-	-	-	-	1	-
SNÅSA	3	-	4	2	1	-	-	-	1	-	-	-
LIERNE	1	-	3	1	2	-	-	-	-	-	-	-
RØYRVIK	-	-	-	-	-	-	-	-	-	-	-	-
NAMSSKOGAN ..	5	-	6	5	-	-	-	1	-	-	-	-
GRONG	11	4	23	12	10	-	1	-	-	-	-	-
HØYLANDET ...	1	-	4	2	2	-	-	-	-	-	-	-
OVERHALLA ...	5	-	8	3	4	-	1	-	-	-	-	-
FOSNES	1	-	1	-	-	-	-	-	-	1	-	-
FLATANGER ...	2	-	2	-	-	-	-	-	-	-	1	1
VIKNA	1	-	1	-	-	-	-	1	-	-	-	-
NÆRØY	13	1	16	7	3	2	-	1	1	2	-	-
LEKA	1	-	1	-	-	-	-	-	1	-	-	-

TABELL 4. PERSONER DREPT ETTER TRAFIKANTGRUPPE. POLITIDISTRIKT/KOMMUNE. 1988. NORD-TRØNDELAG

	BILFØRERE		BIL-PASSASJERER		FØRERE OG PASSASJERER PÅ				FOTGJENGERE				PER-SON-ER PÅ AVSPARK, KJELKE OG SKI	FØR-ERE AV TRAKTOR OG ANDRE	
	-24 ÅR	AND-RE	15-24 ÅR	AND-RE	LETT MO-TOR SYK-KEL	AN-NEN MO-TOR SYK-KEL	MO-PED	SYK-KEL	-6 ÅR	7-14 ÅR	15-64 ÅR	65- ÅR			
I ALT															
HELE LANDET	378	47	94	37	71	3	24	10	20	6	-	27	28	5	6
FYLKET	19	2	8	2	4	-	-	-	-	1	-	2	-	-	-
POLITIDISTRIKT															
INNTRØNDELAG	13	1	7	2	1	-	-	-	-	-	-	2	-	-	-
NAMDAL	6	1	1	-	3	-	-	-	-	1	-	-	-	-	-
KOMMUNE															
STEINKJER ...	1	-	1	-	-	-	-	-	-	-	-	-	-	-	-
STJØRDAL	5	-	3	1	-	-	-	-	-	-	-	1	-	-	-
LEKSVIK	1	-	1	-	-	-	-	-	-	-	-	-	-	-	-
LEVANGER	3	1	1	-	1	-	-	-	-	-	-	-	-	-	-
VERDAL	3	-	1	1	-	-	-	-	-	-	-	1	-	-	-
GRONG	5	1	1	-	3	-	-	-	-	-	-	-	-	-	-
NÆRØY	1	-	-	-	-	-	-	-	-	1	-	-	-	-	-

SKATTEREGNSKAP. INNBETALT OG FORDELT SKATT JANUAR-JUNI 1989

Statistisk sentralbyrås skatteregnskapsstatistikk bygger på det månedlige skatteregnskapet over innbetalte og fordelte skatter, som føres av alle kommunekassererne i landet. SSB får disse oppgavene fra Skattedirektoratet. Statistikken omfatter dessuten oppgaver over oljeskatt og sentralt beregnet arbeidsgiveravgift for statsansatte. Statistikken omfatter ikke indirekte skatter.

Tabellene gir tall for skatteinngangen hittil i år, og for siste måned. En ny oppgjørsordning for forskuddstrekk av skatt, forårsaket forskyvninger i månedsstatistikken for juni, juli og august 1988. Prosentvise endringer i de innbetalte og fordelte skatter i perioden januar-juni 1989 er derfor ikke tilgjengelige. Tall for hele landet blir gitt i Statistisk Ukehefte.

Med skatteinngang i alt mener en summen av de beløp som bokføres som fordelt skatt i skatteregnskapet. Ved sammenligning med tall for bokførte skatteinntekter i kommuneregnskapene, kan forskjeller i bokføringstidspunkt og endrede fordelingsnøkler gi avvik mellom disse tallene og de som er gitt i denne statistikken. I tallene for skatteinngangen er dessuten rente- og innfordringsutgifter ikke trukket ut.

TABELL 1. INNBETALT OG FORDELT SKATT, JANUAR - JUNI 1989.

MILL. KR

NR.	KOMMUNE	SKATTE- INNGANG I ALT	ORDINÆR SKATT TIL PRIMÆR- KOM- MUNEN	MEDLEMS- AVGIFT TIL FOLKE- TRYGDEN	ARBEIDS- GIVER- AVGIFT TIL FOLKE- TRYGDEN	ORDINÆR SKATT TIL FYLKES- KOM- MUNEN	OLJE- SKATT, INN- TEKTS- SKATT STAT, FELLES- SKATT MV.
17	NORD-TRØNDELAG.....	1547,2	398,6	321,8	326,1	210,2	290,5
1702	STEINKJER.....	283,5	63,8	53,4	82,7	35,0	48,5
1703	NAMSOS.....	141,8	37,7	30,9	26,9	19,5	26,8
1711	MERÅKER.....	29,7	7,5	5,8	7,5	3,7	5,1
1714	STJØRDAL.....	219,0	59,0	47,8	38,3	31,1	42,9
1717	FROSTA.....	22,3	6,5	5,3	3,1	3,2	4,3
1718	LEKSVIK.....	38,4	9,5	8,1	8,2	5,1	7,4
1719	LEVANGER.....	249,1	59,9	45,7	57,4	35,2	50,8
1721	VERDAL.....	172,3	41,4	35,6	42,3	22,7	30,4
1723	MOSVIK.....	8,4	2,6	1,6	1,6	1,1	1,5
1724	VERRAN.....	34,6	8,8	6,8	8,1	4,6	6,3
1725	NAMDALSEID.....	17,6	5,1	4,3	2,4	2,5	3,3
1729	INDERØY.....	58,2	15,4	13,3	10,3	8,1	11,1
1736	SNÅSA.....	27,9	7,8	5,7	4,7	4,2	5,5
1738	LIERNE.....	16,9	5,5	4,0	1,8	2,4	3,2
1739	RØYRVIK.....	11,2	3,8	1,9	2,0	1,4	2,0
1740	NAMSSKOGAN.....	16,7	7,0	3,2	1,6	2,0	2,9
1742	GRONG.....	31,9	10,1	7,1	3,3	4,8	6,5
1743	HØYLANDET.....	14,0	3,9	3,5	1,8	2,1	2,8
1744	OVERHALLA.....	38,0	11,1	9,6	4,5	5,5	7,3
1748	FOSNES.....	7,4	2,1	1,8	1,1	1,0	1,4
1749	FLATANGER.....	13,1	3,9	3,0	2,3	1,6	2,3
1750	VIKNA.....	35,0	9,4	8,4	5,8	4,8	6,6
1751	NÆRØY.....	52,6	14,8	12,9	7,3	7,6	10,0
1755	LEKA.....	7,7	2,1	1,9	1,2	1,1	1,4

TABELL 2. INNBETALT OG FORDELT SKATT, JUNI 1989.

MILL. KR

NR.	KOMMUNE	SKATTE- INNGANG I ALT	ORDINÆR SKATT TIL PRIMÆR- KOM- MUNEN	MEDLEMS- AVGIFT TIL FOLKE- TRYGDEN	ARBEIDS- GIVER- AVGIFT TIL FOLKE- TRYGDEN	ORDINÆR SKATT TIL FYLKES- KOM- MUNEN	OLJE- SKATT, INN- TEKTS- SKATT STAT, FELLES- SKATT MV.
17	NORD-TRØNDELAG.....	24,4	6,4	5,6	4,8	3,3	4,4
1702	STEINKJER.....	5,1	1,4	1,1	0,9	0,7	1,0
1703	NAMSOS.....	2,3	0,6	0,5	0,4	0,3	0,4
1711	MERÅKER.....	1,6	0,3	0,2	0,8	0,1	0,2
1714	STJØRDAL.....	0,3	-	-	0,4	-	-
1717	FROSTA.....	0,1	-	-	0,1	-	-
1718	LEKSVIK.....	0,9	0,3	0,2	0,2	0,1	0,2
1719	LEVANGER.....	-0,5	-0,3	-0,2	0,6	-0,2	-0,4
1721	VERDAL.....	1,9	0,5	0,4	0,5	0,3	0,3
1723	MOSVIK.....	0,2	0,1	-	-	-	-
1724	VERRAN.....	0,2	0,1	0,1	0,1	-	-
1725	NAMDALSEID.....	0,6	0,2	0,1	0,1	0,1	0,1
1729	INDERØY.....	1,7	0,5	0,4	0,1	0,3	0,4
1736	SNÅSA.....	0,7	0,2	0,2	0,1	0,1	0,1
1738	LIERNE.....	0,5	0,1	0,1	0,1	0,1	0,1
1739	RØYRVIK.....	0,1	-	-	-	-	-
1740	NAMSSKOGAN.....	0,3	0,1	0,1	-	-	0,1
1742	GRONG.....	0,8	0,3	0,2	-	0,1	0,2
1743	HØYLANDET.....	0,8	0,2	0,2	-	0,1	0,2
1744	OVERHALLA.....	1,3	0,4	0,3	0,1	0,2	0,3
1748	FOSNES.....	0,4	0,1	0,1	0,1	0,1	0,1
1749	FLATANGER.....	0,5	0,2	0,1	-	0,1	0,1
1750	VIKNA.....	2,5	0,7	0,7	0,2	0,4	0,5
1751	NÆRØY.....	1,9	0,5	0,4	0,3	0,3	0,4
1755	LEKA.....	0,2	0,1	0,1	-	-	-

SKATTESTATISTIKK 1987. ETTERSKUDDSPLIKTIGE SKATTYTERE. ANSETTELSE OG UTLIGNEDE SKATTER VED
KOMMUNE-, FYLKES- OG STATSSKATTELIGNINGEN ETTER SKATTYTERGRUPPE.

Statistisk sentralbyrå presenterer med dette statistikk over ansettelse og skatter ved kommune-, fylkes- og statsskatteligningen for etterskuddspliktige skattytere. Statistikken bygger på Skattedirektoratets etterskuddsregister. Med ansettelse menes nettoformue og nettoinntekt. Inntektsskatt til kommunene og fylket omfatter inntektsskatt til kommunene på 13,5 prosent og til fylket på 7,5 prosent.

Formuesskatt ved kommune- og fylkesskatteligningen er i sin helhet utlignet på kommunene.

Tabellene viser antall skattytere, nettoformue, nettoinntekt, formuesskatt, inntektsskatt, fellesskatt og sum skatt til kommune, fylke og stat etter skattytergruppe for inntektsåret 1987. Tall for hele landet blir gitt i Statistisk Ukehefte.

For Nord-Trøndelag fylke viser tabellene for 1987 at sum ulignet skatt ved kommune- og fylkesskatteligningen for etterskuddspliktige skattytere utgjorde 91,7 millioner kroner. En økning på 15 prosent fra 1986. 75,4 millioner, eller 82 prosent av dette, er inntektsskatt, og 16,2 millioner, eller 18 prosent, skatt på formue. 55,2 millioner, eller 60 prosent, er utlignet på aksjeselskaper, aksjebanker og forsikringsselskaper registrert i Norge, 32 prosent på kraftselskaper og 3 prosent på sparebanker.

Sum skatt til staten for etterskuddspliktige skattytere med kontoradresse Nord-Trøndelag, utgjorde i alt 62,6 millioner kroner. En økning på 22 prosent fra 1986. Av totalen var 7,2 millioner fellesskatt til skattefordelingsfondet. 52,1 millioner var skatt på inntekt og 3,2 millioner skatt på formue. Av sum skatt ble 56,5 millioner utlignet på aksjeselskaper, aksjebanker og forsikringsselskaper registrert i Norge. Dette var 20 prosent mer enn i 1986. 2,6 millioner ble utlignet på forbruksforeninger, innkjøps- og salgslag/samvirkelag, og 1,5 millioner på kraftselskaper.

Tabell 1. Etterskuddspliktige skattytere. Fastsetting av inntekt, formue og utlignede skatter ved kommune- og fylkesskatteligninga etter skattytergruppe. Absolutte tall. 1987

Skattytergruppe	Antall skattytere	Kommune- og fylkesskatteligninga				Sum skatter til kommune og fylke
		Nettoformue	Nettoinntekt	Skatt på formue	Skatt på inntekt	
	I	1 000 kr				I
I alt	1118	1967976	359556	16243	75444	91687
Aksjeselskaper, aksjebanker og forsikringsselskaper registrert i Norge	762	-	263140	-	55197	55197
Innenby(gd)s	537	-	198970	-	41839	41839
Utenby(gd)s	225	-	64170	-	13357	13357
Rederier, fangst og bergingsvirksomhet	6	-	598	-	126	126
Innenby(gd)s	2	-	572	-	120	120
Utenby(gd)s	4	-	27	-	6	6
Gjensidige livs- og skade-forsikringsselskaper	-	-	-	-	-	-
Innenby(gd)s	-	-	-	-	-	-
Utenby(gd)s	-	-	-	-	-	-
Sparebanker	27	144793	12850	434	2698	3132
Innenby(gd)s	7	63828	7608	191	1597	1789
Utenby(gd)s	20	80965	5242	243	1101	1344
Boligselskaper	21	17972	132	90	28	118
Kraftselskaper	71	1452040	72541	14520	15233	29754
Andelsmeierier	23	55072	332	165	70	235
Innenby(gd)s	1	2740	-	8	-	8
Utenby(gd)s	22	52332	332	157	70	227
Forbruksforeninger, innkjøps- og salgslag/samvirkelag	133	278104	8265	833	1736	2569
Innenby(gd)s	112	222986	6068	667	1274	1942
Utenby(gd)s	21	55118	2197	165	462	628
Institusjoner/foreninger og pensjonsfond	72	15066	1480	151	311	461
Innenby(gd)s	35	7697	1252	77	263	340
Utenby(gd)s	37	7369	228	74	48	122
Konsignasjonslager	-	-	-	-	-	-
Utenlandske aksjeselskaper/ forsikringsselskaper	2	4929	162	49	34	83
Aksjefond/selgende gruppe/ utenlandske styremedlemmer ..	1	-	57	-	12	12

Tabell 2. Etterskuddspliktige skattytere. Fastsetting av inntekt, formue og utlignede skatter ved statsskatteligninga etter skattytergruppe. Absolutte tall. 1987

Skattytergruppe	Antall skattytere	Statsskatteligninga					Sum skatter til staten
		Nettoformue	Nettoinntekt	Skatt på formue	Skatt på inntekt	Felles-skatt	
	I	1 000 kr					I
I alt	1060	1076242	192813	3224	52115	7228	62567
Aksjeselskaper, aksjebanker og forsikringsselskaper registrert i Norge	958	1062468	172573	3188	48005	5321	56515
Rederier, fangst og bergingsvirksomhet	3	8845	464	21	129	11	161
Gjensidige livs- og skade-forsikringsselskaper	-	-	-	-	-	-	-
Sparebanker	3	-	9925	-	1150	243	1392
Boligselskaper	9	-	131	-	21	-	21
Kraftselskaper	-	-	-	-	-	1451	1451
Andelsmeierier	-	-	-	-	-	-	-
Forbruksforeninger, innkjøps- og salgslag/samvirkelag	66	-	8277	-	2477	165	2643
Institusjoner/foreninger og pensjonsfond	18	-	1224	-	285	32	317
Konsignasjonslager	-	-	-	-	-	-	-
Utenlandske aksjeselskaper/ forsikringsselskaper	2	4929	162	15	45	3	63
Aksjefond/selgende gruppe/ utenlandske styremedlemmer ..	1	-	57	-	2	1	3

Fylkestingsvalget 1987. Godkjente stemmer etter parti/valgliste. Kommune. Prosent

Fylke Nr. Kommune	I ALT 1) A	DLF	FRP	H	KRF	NKP	RV	SP	SV	V	Upol. og andre lister	
Hele landet												
MEDREGNET OSLO	100,0	35,9	0,4	12,3	23,7	8,1	0,3	1,3	6,8	5,7	3,3	2,2
IKKE MED- REGNET OSLO	100,0	36,7	0,4	11,4	22,5	8,7	0,3	1,1	7,7	5,6	3,8	1,9
FYLKE												
01 ØSTFOLD	100,0	43,5	0,2	10,4	21,1	8,8	0,3	1,4	6,8	4,3	3,2	.
02 AKERSHUS	100,0	31,6	1,7	15,7	31,6	4,1	0,2	1,3	4,4	5,0	3,5	0,8
03 OSLO 2)	100,0	30,9	.	18,4	32,1	3,7	0,3	3,0	0,7	6,8	.	4,1
04 HEDMARK	100,0	54,8	0,2	6,2	13,1	3,5	0,5	0,6	10,6	7,8	2,6	.
05 OPPLAND	100,0	50,3	0,2	8,3	13,3	5,3	0,3	0,4	14,0	4,4	3,6	.
06 BUSKERUD	100,0	40,8	.	14,3	25,3	4,9	0,4	0,6	6,8	3,9	3,0	.
07 VESTFOLD	100,0	31,5	0,5	15,6	31,2	6,8	.	0,9	5,3	4,2	4,1	.
08 TELEMARK	100,0	43,3	0,4	9,7	19,4	9,5	.	1,1	5,3	6,9	4,4	.
09 AUST-AGDER	100,0	34,7	0,9	9,6	21,9	14,5	.	0,5	7,1	3,9	6,8	.
10 VEST-AGDER	100,0	22,4	.	13,3	21,6	19,4	.	0,6	6,0	4,1	12,7	.
11 ROGALAND	100,0	26,4	0,7	13,6	26,2	14,9	0,2	0,5	6,9	3,9	6,7	.
12 HORDALAND	100,0	30,7	.	15,4	23,0	11,7	0,3	1,1	5,8	6,0	.	6,1
14 SOGN OG FJORDANE	100,0	30,5	.	4,6	20,9	12,3	.	1,9	16,4	5,4	8,0	.
15 MØRE OG ROMSDAL	100,0	28,3	0,5	10,2	18,0	14,4	.	0,6	9,0	4,1	7,6	7,3
16 SØR-TRØNDELAG	100,0	38,3	0,4	10,4	21,2	6,6	0,4	2,0	8,7	7,0	4,9	.
17 NORD-TRØNDELAG	100,0	41,2	.	6,3	11,3	5,2	0,4	0,7	21,6	6,5	.	6,8
18 NORDLAND	100,0	42,2	.	6,5	21,2	6,1	0,5	1,3	6,8	4,9	0,9	6,8
19 TROMS	100,0	40,9	0,2	7,5	24,8	6,8	0,3	2,8	5,1	7,1	3,9	0,6
20 FINNMARK	100,0	49,5	.	6,5	17,2	5,7	2,4	1,4	3,7	9,3	4,2	.
KOMMUNE °												
17 NORD-TRØNDELAG	100,0	41,2	.	6,3	11,3	5,2	0,4	0,7	21,6	6,5	.	6,8
02 STEINKJER	100,0	41,0	.	6,1	12,1	2,9	0,1	1,1	23,9	6,0	.	6,8
03 NAMSOS	100,0	43,6	.	7,6	15,4	6,1	1,4	0,6	8,5	9,5	.	7,3
11 MERÅKER	100,0	51,1	.	6,1	10,1	2,0	0,8	0,4	11,3	8,8	.	9,4
14 STJØRDAL	100,0	39,4	.	8,7	13,7	6,4	0,3	0,6	16,8	7,0	.	7,1
17 FROSTA	100,0	35,0	.	5,4	15,2	9,0	0,1	0,2	27,0	2,1	.	6,0
18 LEKSVIK	100,0	36,0	.	4,3	10,6	8,9	0,1	0,7	30,0	3,9	.	5,6
19 LEVANGER	100,0	37,6	.	6,9	12,2	8,0	0,3	0,9	19,1	7,8	.	7,2
21 VERDAL	100,0	48,0	.	6,2	10,5	3,5	1,2	0,9	17,5	5,7	.	6,6
23 MOSVIK	100,0	34,1	.	2,9	5,9	16,3	0,2	0,4	33,3	1,4	.	5,5
24 VERRAN	100,0	43,3	.	4,5	9,2	3,8	0,3	0,3	24,8	8,9	.	4,9
25 NAMDALSEID	100,0	35,2	.	4,8	9,1	5,7	0,1	0,4	30,0	4,7	.	9,9
29 INDERØY	100,0	40,7	.	4,7	7,5	4,6	0,1	0,5	29,7	6,1	.	6,2
36 SNÅSA	100,0	34,5	.	1,4	5,9	0,7	0,4	0,8	42,1	6,7	.	7,5
38 LIERNE	100,0	43,9	.	2,5	8,5	8,3	0,3	0,1	25,3	1,9	.	9,2
39 RØYRVIK	100,0	45,9	.	2,7	7,7	9,9	0,2	.	18,9	6,7	.	7,9
40 NAMSSKOGAN	100,0	58,8	.	4,7	7,5	3,8	0,6	0,2	14,5	6,1	.	3,8
42 GRONG	100,0	38,7	.	3,9	9,2	1,2	0,2	0,2	28,2	11,7	.	6,6
43 HØYLANDET	100,0	38,2	.	4,3	3,8	3,2	0,4	.	35,7	2,4	.	12,1
44 OVERHALLA	100,0	34,0	.	4,0	9,0	1,8	0,3	0,2	38,6	5,9	.	6,1
48 FOSNES	100,0	34,7	.	3,0	10,6	6,8	0,3	.	35,2	6,1	.	3,3
49 FLATANGER	100,0	33,0	.	5,0	17,5	5,8	0,3	0,1	27,3	5,1	.	5,7
50 VIKNA	100,0	42,6	.	12,7	11,1	4,4	0,2	0,9	15,5	5,7	.	6,8
51 NERØY	100,0	46,6	.	5,3	8,6	6,9	0,1	0,1	23,2	4,3	.	5,0
55 LEKA	100,0	47,6	.	3,9	5,2	1,8	0,3	0,5	28,5	6,8	.	5,2

1) Summen av prosenttall på en linje er ikke alltid lik 100,0. 2) Oppgaver fra kommunestyrevalget.

Fylkestingsvalget 1987. Fylkestingsrepresentanter 1) etter alder, kjønn og parti/valgliste, og prosent gjenvalgte representanter. Hele landet

Parti/valgliste	I alt	Menn	Kvin- ner	Prosent kvinner	18-24 år		25-29 år		30-39 år		40-49 år	
					M	K	M	K	M	K	M	K
Alle partier	1101	654	447	40,6	32	28	35	17	110	69	215	193
Det Norske Arbeiderparti	412	228	184	44,7	5	15	14	7	35	22	75	72
Det Liberale Folkepartiet	1	1	0	-	-	-	-	-	-	-	0	0
Fremskrittspartiet	124	100	24	19,4	14	4	7	2	15	10	28	5
Høyre	250	149	101	40,4	7	4	8	4	25	14	58	47
Kristelig Folkeparti	94	56	38	40,4	1	1	4	1	9	4	16	17
Norges Kommunistiske Parti	1	0	1	100,0	-	-	-	-	-	-	0	0
Rød Valgallianse	9	8	1	11,1	-	-	1	-	5	-	2	1
Senterpartiet	84	47	37	44,0	4	2	1	3	5	5	15	17
Sosialistisk Venstreparti	63	33	30	47,6	1	1	-	-	13	7	8	16
Venstre	42	21	21	50,0	-	1	-	-	2	4	12	12
Upolitiske og andre lister	21	11	10	47,6	-	-	-	-	1	3	1	6

Parti/valgliste	50-59 år		60-69 år		70 år og over		Gjennomsnittsalder			Prosent gjenvalgte representanter blandt		
	M	K	M	K	M	K	Begge kjønn	M		Begge kjønn	M	
								M	K		M	K
Alle partier	215	193	170	115	85	24	45	46	44	46	50	40
Det Norske Arbeiderparti	75	72	60	58	37	10	46	47	45	51	56	44
Det Liberale Folkepartiet	0	0	1	0	0	0	69	69	-	100	100	-
Fremskrittspartiet	28	5	20	1	14	2	42	44	36	23	27	4
Høyre	58	47	36	25	14	7	45	45	45	52	60	40
Kristelig Folkeparti	16	17	20	13	6	2	47	47	47	46	48	42
Norges Kommunistiske Parti	0	0	0	1	0	0	56	-	56	100	-	100
Rød Valgallianse	2	1	0	0	0	0	37	36	46	56	63	-
Senterpartiet	15	17	17	9	5	1	46	47	44	44	47	41
Sosialistisk Venstreparti	8	16	7	4	4	1	44	44	44	44	45	43
Venstre	12	12	6	4	1	0	46	47	44	38	38	38
Upolitiske og andre lister	1	6	4	-	3	1	50	57	43	29	27	30

1) Medregnet representanter til Oslo bystyre.

Fylkestingsvalget 1987. Fylkestingsrepresentanter etter parti/valgliste, og gjenvalgte representanter.
Kommune

Fylke Nr. Kommune	Representanter												Utjam- nings- repre- senter i alt	Gjen- valgte repre- senter
	I alt	A	DLF	FRP	H	KRF	NKP	RV	SP	SV	V	Uppi- tiske og andre lister		
Hele Landet														
MEDREGNET OSLO ..	1101	412	1	124	250	94	1	9	84	63	42	21	111	504
IKKE MED- REGNET OSLO	1016	385	1	108	221	91	1	7	84	57	42	19	111	445
FYLKE														
01 ØSTFOLD	53	23	-	5	11	5	-	1	4	2	2	-	8	21
02 AKERSHUS	85	27	1	13	27	4	-	1	4	4	3	1	1	42
03 OSLO	85	27	-	16	29	3	-	2	-	6	-	2	-	59
04 HEDMARK	55	31	-	4	7	3	-	-	6	4	1	-	1	27
05 OPPLAND	55	28	-	5	7	3	-	-	8	2	2	-	10	20
06 BUSKERUD	55	22	-	8	14	3	-	-	4	2	2	-	3	28
07 VESTFOLD	45	15	-	7	14	3	-	-	2	2	2	-	3	14
08 TELEMARK	55	24	-	5	11	5	-	-	3	4	3	-	1	29
09 AUST-AGDER	35	13	-	3	8	5	-	-	3	1	2	-	4	12
10 VEST-AGDER	45	10	-	6	10	9	-	-	3	2	5	5	1	20
11 ROGALAND	71	19	-	10	18	11	-	-	5	5	-	-	12	25
12 HORDALAND	85	26	-	13	20	10	-	1	5	5	-	5	12	32
14 SOGN OG FJORDANE	39	12	-	2	8	5	-	1	6	2	3	-	7	15
15 MØRE OG ROMSDAL	71	21	-	7	13	10	-	-	7	3	5	5	10	39
16 SØR- TRØNDELAG	71	28	-	7	15	5	-	1	6	5	4	-	4	33
17 NORD- TRØNDELAG	45	19	-	3	5	2	-	-	10	3	-	3	8	26
18 NORDLAND	71	30	-	5	15	4	-	1	5	7	4	-	12	35
19 TROMS	45	19	-	3	12	3	-	1	2	3	2	-	8	17
20 FINNMARK	35	18	-	2	6	2	1	-	1	3	2	-	6	10
KOMMUNE														
17 NORD-TRØNDELAG	45	19	-	3	5	2	-	-	10	3	-	3	8	26
02 STEINKJER	6	2	-	1	1	-	-	-	1	1	-	-	-	3
03 NAMSOS	6	3	-	-	1	1	-	-	-	1	-	-	-	4
11 MERÅKER	1	-	-	-	1	-	-	-	-	-	-	-	-	-
14 STJØRDAL	5	2	-	1	-	-	-	-	1	-	-	1	-	3
17 FROSTA	1	-	-	-	-	-	-	-	1	-	-	-	-	1
18 LEKSVIK	1	-	-	-	-	-	-	-	1	-	-	-	-	-
19 LEVANGER	4	1	-	1	1	1	-	-	-	-	-	-	-	4
21 VERDAL	1	1	-	-	-	-	-	-	-	-	-	-	-	-
23 MOSVIK	1	1	-	-	-	-	-	-	-	-	-	-	1	-
24 VERRAN	2	1	-	-	-	-	-	-	1	-	-	-	-	2
25 NAMDALSEID	1	-	-	-	-	-	-	-	-	-	-	1	1	-
29 INDERØY	1	1	-	-	-	-	-	-	-	-	-	-	-	1
36 SNÅSA	3	1	-	-	-	-	-	-	1	1	-	-	-	3
38 LIERNE	1	-	-	-	-	-	-	-	1	-	-	-	-	1
39 RØYRVIK	1	1	-	-	-	-	-	-	-	-	-	-	-	1
40 NAMSSKOGAN	1	-	-	-	-	-	-	-	1	-	-	-	1	-
42 GRONG	-	-	-	-	-	-	-	-	-	-	-	-	-	-
43 HØYLANDET	1	-	-	-	-	-	-	-	-	-	-	1	-	1
44 OVERHALLA	1	-	-	-	-	-	-	-	1	-	-	-	1	-
48 FOSNES	1	-	-	-	1	-	-	-	-	-	-	-	1	-
49 FLATANGER	1	1	-	-	-	-	-	-	-	-	-	-	1	-
50 VIKNA	1	1	-	-	-	-	-	-	-	-	-	-	1	-
51 NÆRØY	3	2	-	-	-	-	-	-	1	-	-	-	-	1
55 LEKA	1	1	-	-	-	-	-	-	-	-	-	-	1	1

1) Oppgavene gjelder representanter til bystyret.

Kommunestyrevalget 1987. Godkjente stemmer etter parti/valgliste. Kommune. Prosent

Fylke Nr. Kommune	I ALT	A	DLF	FRP	H	KRF	NKP	RV	SP	SV	V	Ikke- sos. felles- lister	Upoli- tiske og lokale lister	Andre lister 1)
Hele landet	100,0	35,9	0,2	10,4	23,3	7,8	0,1	1,2	7,1	5,5	3,9	1,4	2,6	0,5
FYLKE														
01 ØSTFOLD	100,0	44,3	0,0	7,4	21,8	9,1	.	0,6	7,5	4,1	3,3	.	1,1	0,6
02 AKERSHUS	100,0	32,1	1,6	14,3	31,1	4,2	0,1	1,1	4,6	5,4	4,1	0,1	1,3	.
03 OSLO	100,0	30,9	.	18,4	32,1	3,7	0,3	3,0	0,7	6,8	.	2,9	0,6	0,7
04 HEDMARK	100,0	55,2	.	3,1	13,8	2,9	0,4	0,8	11,4	8,1	1,9	0,5	1,5	0,7
05 OPPLAND	100,0	50,6	.	5,7	13,6	5,1	0,1	0,2	14,6	4,8	3,4	.	2,0	.
06 BUSKERUD	100,0	40,5	.	13,1	24,7	4,6	.	0,5	6,6	4,1	2,9	1,5	1,4	0,1
07 VESTFOLD	100,0	31,8	0,1	15,1	31,1	6,6	.	1,0	4,8	4,0	4,1	1,4	.	.
08 TELEMARK	100,0	42,3	0,3	7,6	18,3	9,2	.	1,3	5,6	6,7	4,8	0,7	3,2	.
09 AUST-AGDER	100,0	35,5	0,1	7,4	21,7	14,2	.	0,5	8,6	3,6	5,8	2,3	0,3	.
10 VEST-AGDER	100,0	22,2	0,3	10,4	21,4	18,1	.	0,5	6,1	2,8	7,5	1,2	6,0	3,5
11 ROGALAND	100,0	25,9	0,4	12,6	23,6	14,8	0,1	.	0,6	6,7	6,4	0,8	4,3	0,1
12 HORDALAND	100,0	30,8	0,0	13,9	21,5	11,4	.	1,2	6,0	5,1	2,7	3,1	3,6	0,7
14 SOGN OG FJORDANE	100,0	31,9	.	0,6	20,5	10,8	.	1,3	18,5	4,3	7,2	1,3	3,2	0,2
15 MØRE OG ROMSDAL	100,0	29,3	0,1	7,3	19,9	14,5	.	0,6	10,8	3,5	8,0	1,2	4,7	0,1
16 SØR- TRØNDELAG	100,0	36,9	0,2	9,0	20,3	6,2	.	1,8	8,5	6,1	4,4	1,3	4,9	0,4
17 NORD- TRØNDELAG	100,0	39,9	0,2	4,1	11,2	4,8	0,2	0,7	19,9	6,4	7,4	2,5	1,1	1,6
18 NORDLAND	100,0	41,8	.	3,9	20,9	5,5	.	1,4	6,8	9,3	4,0	1,6	3,6	1,1
19 TROMS	100,0	38,0	0,1	4,5	25,4	5,8	.	2,7	5,6	6,7	3,8	0,2	6,1	1,1
20 FINNMARK	100,0	49,7	.	3,2	16,3	4,8	1,6	1,4	3,2	8,9	2,9	.	7,0	0,9
KOMMUNE														
17 NORD-TRØNDELAG	100,0	39,9	0,2	4,1	11,2	4,8	0,2	0,7	19,9	6,4	7,4	2,5	1,1	1,6
02 STEINKJER	100,0	40,3	.	5,6	11,9	3,1	.	2,0	24,6	5,6	6,9	.	.	.
03 NAMSOS	100,0	41,2	.	7,1	15,6	6,1	1,9	.	7,6	10,1	10,4	.	.	.
11 MERÅKER	100,0	48,4	.	.	8,3	.	.	.	12,4	8,3	22,6	.	.	.
14 STJØRDAL	100,0	39,3	.	9,0	13,0	6,5	.	0,8	16,5	7,7	.	7,3	.	.
17 FROSTA	100,0	36,6	.	.	15,2	8,7	.	.	26,0	.	8,2	.	5,3	.
18 LEKSVIK	100,0	37,3	.	.	12,7	9,2	.	.	29,7	4,3	6,9	.	.	.
19 LEVANGER	100,0	35,8	1,0	6,3	12,2	8,0	.	0,9	17,9	8,6	8,2	.	.	1,1
21 VERDAL	100,0	43,5	1,1	.	11,9	3,4	.	0,9	15,9	4,5	8,0	.	.	10,8
23 MOSVIK	100,0	33,6	.	.	16,1	.	.	.	24,4	.	6,1	.	19,8	.
24 VERRAN	100,0	42,8	.	.	9,2	4,2	.	.	22,5	.	6,6	.	.	14,7
25 NAMDALSEID	100,0	41,1	.	.	11,5	6,0	.	.	28,8	.	12,6	.	.	.
29 INDERØY	100,0	42,0	.	.	8,2	4,3	.	0,5	31,8	6,4	6,8	.	.	.
36 SNÅSA	100,0	37,4	.	.	8,8	.	.	.	34,1	7,2	12,5	.	.	.
38 LIERNE	100,0	44,8	.	.	6,6	8,7	.	.	21,1	.	5,5	.	13,3	.
39 RØYRVIK	100,0	42,5	8,3	10,8	38,4	.	.
40 NAMSSKOGAN	100,0	62,6	8,3	29,1	.	.
42 GRONG	100,0	31,9	.	.	9,9	.	.	.	27,3	18,7	12,3	.	.	.
43 HØYLANDET	100,0	32,8	17,6	.	14,4	.	35,3	.
44 OVERHALLA	100,0	32,1	.	.	7,3	.	.	.	48,2	5,3	7,1	.	.	.
48 FOSNES	100,0	38,2	61,8	.	.
49 FLATANGER	100,0	31,9	.	.	17,7	5,8	5,8	27,2	11,6	.
50 VIKNA	100,0	42,8	.	12,8	12,3	4,6	.	0,7	12,7	5,7	8,4	.	.	.
51 NÆRØY	100,0	43,8	.	5,1	9,3	7,1	.	.	23,4	5,2	6,0	.	.	.
55 LEKA	100,0	34,1	8,2	.	.	47,5	10,3	.

1) Medregnet Frie Folkevalgte og Pensjonistpartiet.

Kommunestyrevalget 1987. Representanter etter parti/valgliste. Kommune

Fylke Nr. Kommune	I alt	A	DLF	FRP	H	KRF	NKP	RV	SP	SV	V	Ikke- sos. felles- lister	Upoli- tiske og lokale lister	Andre lister
Hele landet	13648	5401	5	763	2665	1193	6	49	1509	590	604	230	563	70
FYLKE														
01 ØSTFOLD	851	388	-	52	185	84	-	-	83	27	22	-	6	4
02 AKERSHUS	914	355	4	114	258	38	-	2	53	41	33	-	16	-
03 OSLO	85	27	-	16	29	3	-	2	-	6	-	2	-	-
04 HEDMARK	713	408	-	16	90	14	1	3	93	51	11	7	13	6
05 OPPLAND	752	401	-	31	92	29	-	-	131	29	20	-	19	-
06 BUSKERUD	699	294	-	65	168	31	-	-	61	21	22	22	13	2
07 VESTFOLD	521	179	-	70	163	33	-	2	31	16	15	12	-	-
08 TELEMARK	632	287	-	28	99	59	-	5	52	36	29	9	28	-
09 AUST-AGDER	493	195	-	29	101	66	-	1	54	11	25	8	3	-
10 VEST-AGDER	485	118	-	36	106	100	-	-	49	8	28	8	26	6
11 ROGALAND	874	211	1	77	183	159	-	-	96	21	49	14	62	1
12 HORDALAND	1018	305	-	72	199	142	-	4	117	30	52	23	73	1
14 SOGN OG FJORDANE	712	229	-	3	148	76	-	5	141	26	50	10	23	1
15 MØRE OG ROMSDAL	1134	343	-	58	214	168	-	3	149	29	102	9	58	1
16 SØR-TRØNDELAG	735	301	-	27	122	55	-	4	111	34	30	20	26	5
17 NORD-TRØNDELAG	668	277	-	19	61	27	-	1	133	35	48	40	18	9
18 NORDLAND	1203	532	-	29	236	55	-	7	95	89	37	41	65	17
19 TROMS	687	298	-	12	142	36	-	7	45	39	20	5	71	12
20 FINNMARK	472	253	-	9	69	18	5	3	15	41	11	-	43	5
KOMMUNE														
17 NORD-TRØNDELAG	668	277	-	19	61	27	-	1	133	35	48	40	18	9
02 STEINKJER	61	26	-	3	7	1	-	1	16	3	4	-	-	-
03 NAMSOS	47	21	-	3	7	3	-	-	3	5	5	-	-	-
11 MERÅKER	21	11	-	-	1	-	-	-	3	1	5	-	-	-
14 STJØRDAL	53	21	-	5	7	3	-	-	9	4	-	4	-	-
17 FROSTA	21	8	-	-	3	2	-	-	6	-	1	-	1	-
18 LEKSVIK	25	10	-	-	3	2	-	-	8	1	1	-	-	-
19 LEVANGER	53	20	-	3	7	4	-	-	10	5	4	-	-	-
21 VERDAL	45	21	-	-	5	1	-	-	7	2	4	-	-	5
23 MOSVIK	19	6	-	-	-	3	-	-	5	-	1	-	4	-
24 VERRAN	25	11	-	-	2	1	-	-	6	-	1	-	-	4
25 NAMDALSEID	21	9	-	-	2	1	-	-	6	-	3	-	-	-
29 INDERØY	31	14	-	-	2	1	-	-	10	2	2	-	-	-
36 SNÅSA	21	8	-	-	2	-	-	-	8	1	2	-	-	-
38 LIERNE	21	10	-	-	1	2	-	-	4	-	1	-	3	-
39 RØYRVIK	17	7	-	-	-	-	-	-	-	1	2	7	-	-
40 NAMSSKOGAN	17	11	-	-	-	-	-	-	-	-	1	5	-	-
42 GRONG	21	7	-	-	2	-	-	-	6	4	2	-	-	-
43 HØYLANDET	19	6	-	-	-	-	-	-	3	-	3	-	7	-
44 OVERHALLA	21	7	-	-	1	-	-	-	11	1	1	-	-	-
48 FOSNES	17	6	-	-	-	-	-	-	-	-	-	11	-	-
49 FLATANGER	17	5	-	-	3	-	-	-	-	1	1	5	2	-
50 VIKNA	23	10	-	3	3	1	-	-	3	1	2	-	-	-
51 NÆRØY	37	17	-	2	3	2	-	-	9	2	2	-	-	-
55 LEKA	15	5	-	-	-	-	-	-	-	1	-	8	1	-

Stortingsvalget 1985. Godkjente stemmer etter parti/valgliste. Prosent.

Nr.	Fylke Kommune	I alt	DLF	A	FRP	H	KRF	K	RV	SP	SV	V	Andre lister 1)
I	HELE LANDET	100,0	0,5	40,8	3,7	30,4	8,3	0,2	0,6	6,6	5,5	3,1	0,4
II FYLKE													
01	ØSTFOLD	100,0	0,3	48,9	2,9	26,6	8,8	0,1	0,3	6,1	3,7	1,8	0,5
02	AKERSHUS	100,0	0,7	34,6	5,2	41,3	4,0	0,1	0,5	4,9	3,7	2,8	0,2
03	OSLO	100,0	0,8	34,0	5,1	43,0	4,0	0,2	1,7	0,8	7,0	2,8	0,5
04	HEDMARK	100,0	0,2	58,4	1,7	16,8	3,1	0,3	0,2	9,6	8,2	1,3	0,2
05	OPPLAND	100,0	0,2	56,7	1,7	18,1	5,2	0,1	0,2	12,2	3,3	2,1	0,1
06	BUSKERUD	100,0	0,2	46,3	3,7	32,7	4,7	0,2	0,3	6,7	3,0	2,0	0,3
07	VESTFOLD	100,0	0,4	35,4	4,8	40,9	7,0	0,1	0,4	4,4	4,0	2,7	0,0
08	TELEMARK	100,0	0,6	50,6	2,1	24,9	9,2	0,2	0,4	4,2	5,5	2,5	0,0
09	AUST-AGDER	100,0	0,6	39,7	3,6	29,3	14,7	0,1	0,2	5,8	2,5	3,6	1,4
10	VEST-AGDER	100,0	0,9	31,0	3,9	31,2	17,9	0,1	0,2	8,0	2,5	3,0	1,4
11	ROGALAND	100,0	0,7	30,9	6,0	31,4	14,7	0,1	0,2	7,4	3,5	5,2	0,0
12	HORDALAND	100,0	1,0	33,5	4,8	32,5	12,3	0,1	0,5	5,3	5,0	4,0	0,9
14	SOGN OG FJORDANE	100,0	0,2	36,9	1,5	22,2	13,3	0,1	0,6	17,3	5,5	4,5	1,2
15	MØRE OG ROMSDAL	100,0	0,2	34,4	3,7	25,4	16,4	0,1	0,3	9,1	3,8	5,4	1,2
16	SØR-TRØNDELAG	100,0	0,5	43,0	3,3	27,2	6,7	0,2	0,9	8,2	6,9	3,4	0,4
17	NORD-TRØNDELAG	100,0	0,6	47,1	1,9	15,4	5,1	0,2	0,3	18,3	5,9	5,0	0,2
18	NORDLAND	100,0	0,1	45,8	1,7	24,4	6,2	0,2	0,5	6,1	12,1	2,6	0,4
19	TROMS	100,0	0,1	47,7	2,4	27,2	7,0	0,2	1,0	5,0	6,6	2,5	0,2
20	FINNMARK	100,0	0,2	59,0	1,4	20,7	4,9	1,1	0,8	2,2	7,4	2,1	0,2
III KOMMUNE													
17	NORD-TRØNDELAG ...	100,0	0,6	47,1	1,9	15,4	5,1	0,2	0,3	18,3	5,9	5,0	0,2
02	STEINKJER	100,0	0,4	45,3	1,8	17,1	3,1	0,1	0,5	19,6	6,3	5,7	0,2
03	NAMSOS	100,0	0,4	52,6	2,1	16,9	5,7	0,6	0,4	8,9	7,4	5,0	0,1
11	MERÅKER	100,0	0,4	60,0	2,1	13,0	2,4	0,4	0,2	8,6	8,7	4,1	0,2
14	STJØRDAL	100,0	1,3	43,8	3,0	19,6	6,5	0,1	0,3	15,6	5,6	3,8	0,5
17	FROSTA	100,0	0,7	39,9	1,6	17,3	8,7	0,1	0,1	24,6	2,6	4,2	0,1
18	LEKSVIK	100,0	0,2	37,9	1,9	17,0	10,0	0,1	0,4	25,3	3,0	4,2	0,1
19	LEVANGER	100,0	0,6	41,9	1,8	16,0	6,8	0,2	0,4	18,8	7,3	6,1	0,1
21	VERDAL	100,0	0,6	54,4	1,9	14,0	3,1	0,5	0,6	14,9	5,1	4,6	0,2
23	MOSVIK	100,0	0,2	38,7	1,6	7,5	17,0	-	0,3	26,0	2,9	5,9	-
24	VERRAN	100,0	0,7	57,1	1,0	9,7	3,7	0,2	0,4	14,9	7,6	4,2	0,4
25	NAMDALSEID	100,0	0,1	42,8	1,7	12,6	5,9	-	-	24,2	5,7	6,8	0,2
29	INDERØY	100,0	0,3	44,7	1,8	10,9	4,5	0,0	0,2	26,0	6,2	5,2	0,1
36	SNÅSA	100,0	0,4	40,4	0,6	10,0	1,8	0,1	0,2	31,9	7,3	7,1	0,1
38	LIERNE	100,0	2,0	49,5	1,5	11,5	7,0	0,1	0,1	18,5	2,5	7,0	0,3
39	RØYRVIK	100,0	0,6	50,1	0,4	10,5	9,4	-	0,2	15,6	6,6	6,4	0,2
40	NAMSSKOGAN	100,0	0,2	63,2	2,6	10,4	5,6	-	0,4	10,1	4,9	2,4	0,2
42	GRONG	100,0	0,3	49,3	1,2	12,0	1,2	0,1	0,1	23,9	6,0	5,9	-
43	HØYLANDET	100,0	-	48,8	0,9	5,9	3,9	-	0,1	30,8	2,6	6,9	-
44	OVERHALLA	100,0	0,6	46,2	0,8	13,6	2,0	0,0	0,2	27,1	4,5	4,8	0,1
48	FOSNES	100,0	0,6	44,8	0,6	11,9	6,2	-	-	30,6	2,7	2,7	-
49	FLATANGER	100,0	0,1	40,5	3,0	16,6	10,7	0,1	-	19,8	3,8	5,1	0,3
50	VIKNA	100,0	0,2	48,1	2,7	19,6	4,6	0,1	0,7	13,9	4,2	5,5	0,2
51	NERØY	100,0	0,5	49,0	1,4	13,4	7,0	0,1	0,2	20,1	4,6	3,6	0,2
55	LEKA	100,0	0,4	52,9	1,5	11,3	2,0	-	0,4	21,7	7,1	2,6	0,2

1) Upolitisk, Frie Folkevalgte, Pensjonistpartiet, Samfunnspartiet og Sunnmørslista.

Stortingsvalget 1985. Valgte representanter etter parti/valgliste og kjønn. Fylke

Nr. Fylke	I alt		Det Norske Arbeiderparti		Fremskrittspartiet		Høyre	
	I alt	Av dette kvinner	I alt	Av dette kvinner	I alt	Av dette kvinner	I alt	Av dette kvinner
Hele landet	157	54	71	30	2	-	50	15
01 ØSTFOLD	8	3	4	2	-	-	3 1)	1
02 AKERSHUS	12	5	5	2	-	-	5	1
03 OSLO	15	4	5	2	1	-	7	2
04 HEDMARK	8	3	5	2	-	-	1	-
05 OPPLAND	7	3	5	2	-	-	1	-
06 BUSKERUD	7	3	4	2	-	-	2	1
07 VESTFOLD	7	2	3	1	-	-	2	1
08 TELEMARK	6	3	3	2	-	-	2	-
09 AUST-AGDER	4	3	2	1	-	-	1	1
10 VEST-AGDER	5	1	2	1	-	-	2	1
11 ROGALAND	10	3	3	1	-	-	4	1
12 HORDALAND	15	6	5	2	1	-	5	2
14 SOGN OG FJORDANE	5	1	2	-	-	-	1	-
15 MØRE OG ROMSDAL	10	3	4	2	-	-	3	1
16 SØR-TRØNDELAG	10	3	4	2	-	-	3	1
17 NORD-TRØNDELAG	6	2	3	1	-	-	1	1
18 NORDLAND	12	5	6	3	-	-	3	1
19 TROMS	6	2	3	1	-	-	2	1
20 FINNMARK	4	1	3	1	-	-	1	-

	Kristelig Folkeparti		Senterpartiet		Sosialistisk Venstreparti		Venstre	
	I alt	Av dette kvinner	I alt	Av dette kvinner	I alt	Av dette kvinner	I alt	Av dette kvinner
Hele landet	16	4	12	2	6	3	-	-
01 ØSTFOLD	1	-	-	-	-	-	-	-
02 AKERSHUS	-	-	1 2)	1	1	1	-	-
03 OSLO	1 3)	-	-	-	1	-	-	-
04 HEDMARK	-	-	1	1	1	-	-	-
05 OPPLAND	-	-	1	-	-	-	-	-
06 BUSKERUD	-	-	1 4)	-	-	-	-	-
07 VESTFOLD	1 5)	-	-	-	-	-	-	-
08 TELEMARK	1 5)	1	-	-	-	-	-	-
09 AUST-AGDER	1	1	-	-	-	-	-	-
10 VEST-AGDER	1	-	-	-	-	-	-	-
11 ROGALAND	2	1	1	-	-	-	-	-
12 HORDALAND	2	1	1	-	1	1	-	-
14 SOGN OG FJORDANE	1	-	1	-	-	-	-	-
15 MØRE OG ROMSDAL	2	-	1	-	-	-	-	-
16 SØR-TRØNDELAG	1 6)	-	1	-	1	-	-	-
17 NORD-TRØNDELAG	-	-	2 2)	-	-	-	-	-
18 NORDLAND	1	-	1	-	1	1	-	-
19 TROMS	1 5)	-	-	-	-	-	-	-
20 FINNMARK	-	-	-	-	-	-	-	-

1) I listeforbund med senterpartiet. 2) I listeforbund med Kristelig Folkeparti og Det Liberale Folkeparti. 3) I listeforbund med Senterpartiet og Det Liberale Folkeparti. 4) I listeforbund med Kristelig Folkeparti. 5) I listeforbund med Senterpartiet. 6) I listeforbund med Det Liberale Folkeparti.

OVERSIKT OVER KOMMUNER OG HANDELSDISTRIKT

17 Nord-Trøndelag

<u>Kommuner</u>	<u>Handelsdistrikt</u>
1702 Steinkjer	426 Stjørdalshalsen handels-
1703 Namsos	distrikt
1711 Meråker	1711 Meråker
1714 Stjørdal	1714 Stjørdal
1717 Frosta	
1718 Leksvik	431 Levanger handelsdistrikt
1719 Levanger	1717 Frosta
1721 Verdal	1718 Leksvik
1723 Mosvik	1719 Levanger
1724 Verran	1721 Verdal
1725 Namdalseid	1723 Mosvik
1729 Inderøy	1729 Inderøy
1736 Snåsa	
1738 Lierne	432 Steinkjer handelsdistrikt
1739 Røyrvik	1702 Steinkjer
1740 Namsskogan	1724 Verran
1742 Grong	1736 Snåsa
1743 Høylandet	
1744 Overhalla	433 Namsos handelsdistrikt
1748 Fosnes	1703 Namsos
1749 Flatanger	1725 Namdalseid
1750 Vikna	1743 Høylandet
1751 Nærøy	1744 Overhalla
1755 Leka	1748 Fosnes
	1749 Flatanger
	434 Grong handelsdistrikt
	1738 Lierne
	1739 Røyrvik
	1740 Namsskogan
	1742 Grong
	435 Rørvik handelsdistrikt
	1750 Vikna
	1751 Nærøy
	1755 Leka

PUBLIKASJONER UTSENDT I JULI 1989

BANK- OG KREDITTSTATISTIKK AKTUELLE TALL (BK; 16/89). I publikasjonen publiseres løpende regnskapsstatistikk for banker, kredittforetak, finansieringsselskaper mv. så snart tallene foreligger. Sidetall 19, 20 kr ISSN 0333-1504

ENSLIGES INNTEKT OG FORBRUK/Arne S. Anderen og Stein Opdahl (RAPP; 89/14). Publikasjonen presenterer resultater fra inntekts- og forbruksundersøkelsene med det formål å sammenlikne den økonomiske situasjonen for personer som bor alene, og for andre husholdninger, først og fremst par uten barn. Publikasjonen belyser i første rekke utviklingen i første halvdel av 1980-årene. De enslige utgjør på mange måter en svært sammensatt gruppe. Publikasjonen beskriver derfor kort hvordan denne gruppen er sammensatt. Sidetall 107, 75 kr ISBN 82-537-2796-8 ISSN 0332-8422

FISKE OG OPPDRETT AV LAKS MV. 1987 (NOS B; 840). Gir oppgaver over oppfisket kvantum og fangstverdi av laks og sjøaure fordelt på sjøfiske og elvefiske. Gir dessuten opplysninger om fiskeoppdrett og oppgaver over klekkerier, settefiskeoppdrett og smoltproduksjon m.m. Sidetall 113, 55 kr ISBN 82-537-2788-7 ISSN 0801-8197

INDUSTRISTATISTIKK 1987 HEFTE I NÆRINGSTALL (NOS B; 836). Gir detaljerte struktur tall for næringene oljeutvinning, bergverksdrift og industri. Publikasjonen inneholder tabeller med tall for antall bedrifter og sysselsatte, lønnskostnader, bruttoproduksjonsverdi, bearbeidingsverdi, bruttoinvesteringer m.m. Det er tatt inn tabeller med grupperinger etter lønnskostnadsandeler og konkurranse-type. Sidetall 173, kr 60 ISBN 82-537-2782-8 ISSN 0800-580x

KREDITTMARKEDSTATISTIKK FORDRINGER OG GJELD OVERFOR UTLANDET 1986 OG 1987 (NOS B; 842). Publikasjonen gir bl.a. tall for norske aksjer på utenlandske hender og utenlandske aksjer på norske hender fordelt etter land og næring. Sidetall 94, 45 kr ISBN 82-537-2798-4 ISSN 0333-3736

LØNNSSTATISTIKK FOR ANSATTE I SKOLEVERKET 1. OKTOBER 1988 (NOS B; 846). Sidetall 50, kr 35 ISBN 82-537-2801-8 ISSN 0800-2843

MANEDSSTATISTIKK OVER UTENRIKSHANDELEN (MU; MAI 1989). Gir i et fast tabelloppsett hovedtall for utenrikshandelen og i mer detaljerte tabeller innførselen og utførselen av varer. Sidetall 77, 25 kr ISSN 0332-6403

NYE DISTRIKTSTALL (ND; 5/89). Inneholder resultater fra aktuell statistikk for kommuner eller andre områder i vedkommende fylke. I denne måneden er ND-hefter kommet ut for: NORD-TRONDELAG, NORDLAND, TROMS, FINNMARK. Sidetall 8-10, 15 kr ISSN 0800-8345

REHABILITERING AV BYGNINGER 1986/Arild Thomassen (RAPP; 89/10). Presenterer resultatene av en undersøkelse over utført rehabilitering av bygninger i 1986. Rehabilitering er her et samlebegrep for vedlikehold, reparasjon, restaurering, utbedring, ombygging og tilbygg/påbygg. Sidetall 41, 70 kr ISBN 82-537-2791-7 ISSN 0332-8422

SKOGAVVIRKNING TIL SALG OG INDUSTRIELL PRODUKSJON 1987/88 (NOS B; 844). Gir kommunetall for avvirket kvantum fordelt på sortiment og fordelt etter treslag og kjøpergrupper. Sidetall 59, 45 kr ISBN 82-537-2794 -1 ISSN 0800-3637

STATISTISK MÅNEDSHEFTE (SM; 89/6). Gir i et sett av faste tabeller oversikt over det aller meste av det SSB lager av konjunkturstatistikk og annen måneds- og kvartalsstatistikk. Foruten tall for siste eller nest siste måned eller kvartal gir månedsheftet tall for en rekke tidligere måneder, kvartal og år. Sidetall 119, 30 kr ISSN 0029-3636

STATISTISK UKEHEFTE (SU; 27-30/89). Ukeheftet gir foruten kortidsstatistikk en løpende presentasjon av hovedresultater fra all ny statistikk etterhvert som den utkommer. Sidetall 33-59, 20 kr ISSN 0550-0567

STATISTISK ARBOK 1989 (NOS B; 835). Gir opplysninger om befolkning, sosiale forhold, rettsforhold, næringsliv, økonomi og mange andre sider av det norske samfunn. En avdeling med internasjonale oversikter er også tatt med. Sidetall 496, kr 75 ISBN 82-537-2780-1 ISSN 0377-8908

TOTALREGNSKAP FOR FISKE- OG FANGSTNÆRINGEN 1983-1986 (RAPP; 89/13). Totalregnskap for fiske og fangstnæringen tar sikte på å gi en samlet oversikt over inntekter og utgifter i denne næringen sett under ett, og å vise hvilke verdier som er skapt i beregningsåret gjennom utnyttelse av de produksjonsfaktorer - arbeid og kapital - som er satt inn i næringen. Sidetall 38, 60 kr ISBN 82-537-2783-6 ISSN 0332-8422

ØKONOMISKE ANALYSER (ØA, 89/5). Inneholder følgende artikler: Kan miljøvern og økonomisk vekst kombineres? Skattlegging av sjøfolk - fordelingsvirkninger av omleggingen, Inntektsreguleringen - virkninger og utsikter og Petroleumsformuen - prinsipper og beregninger. Sidetall 56, 25 kr ISBN 82-537-2751-8 ISSN 0800-4110

PUBLIKASJONER UNDER UTSENDING I AUGUST 1989

Kredittmarkedstatistikk. Lån, obligasjoner, aksjer mv. 1987 (NOS B; 845) Sidetall 100, 45 kr

Bank- og kredittstatistikk Aktuelle tall (BK; 17-18/89) Sidetall 14-17

Sosialt utsyn 1989 Sidetall 230, 125 kr

Månedsstatistikk over utenrikshandelen (MU; Juni 1989) sidetall 90, 25 kr

PUBLIKASJONENE ER TIL SALGS I BOKHANDLENE

Sosialstatistikk 1987 (NOS B; 848) Sidetall 121 55 kr.

Olje- og gassvirksomhet 2. kvartal 1989 Statistikk og analyse (NOS B; 850) Sidetall 69, 55 kr

Utenrikshandel 1988 Hefte I (NOS B; 849) Sidetall 368, 95 kr

Byggearealstatistikk 2. kvartal 1989 (NOS B; 859) Sidetall 55, 50 kr

Statistisk månedshefte nr. 7, 1989 (SM) Sidetall 112, 30 kr

REGIONAL- STATISTIKK

Del D

Oslo: Postboks 8131 Dep.
0033 Oslo 1
Tlf.(02) *41 38 20

Kongsvinger: Posttuttak
2201 Kongsvinger
Tlf.(066) *85 000

Nr. 2/89

September 1989

NORD-TRØNDELAG

INNHOOLD

Emne

- 25 Hjelpeordninger for hjemmene, 1988 (K)
- 41 Skogsveier for motorkjøretøyer, 1988 (K)
- 46 Biler vraket mot pant, 1988 (K)
- 51 Skatteregnskap. Innbetalt og fordelt skatt, januar-august 1989 (K)

Vedlegg:

- Publikasjoner utsendt i august 1989
- Publikasjoner under utsending i september 1989

Tilføyelsen (K) viser at tabellen inneholder kommunetall

HJELPEORDNINGER FOR HJEMMENE 1988

I Nord-Trøndelag var det 839 hjem som fikk hjelp av husmorvikar og 4 027 hjem som fikk hjemmehjelp for eldre og uføre i 1988. Sett i forhold til året før var det 227 færre hjem som fikk husmorvikarhjelp, og 79 færre hjem som fikk hjemmehjelp.

Ved utgangen av 1988 var 132 husmorvikarer i arbeid i Nord-Trøndelag. Til sammen utførte disse 80 300 timeverk, eller 96 timeverk pr. hjulpet hjem. Antall hjemmehjelpere var 1 692, og disse utførte 674 100 timeverk. Dette er 167 timeverk i gjennomsnitt pr. hjulpet hjem, og 36 timeverk pr. person 67 år og over i fylket. De tilsvarende tall for landet under ett var 168 og 34. Året før var de samme tallene 161 og 36 for Nord-Trøndelag.

En bør se tallene for husmorvikarvirksomheten og hjemmehjelpen i sammenheng, da ordningene i enkelte kommuner går over i hverandre.

Utgiftene til hjelpeordninger for hjemmene var 71,7 mill. kroner for kommunene i Nord-Trøndelag i 1988, en økning på 10,8 prosent fra året før. Betaling fra hjemmene som mottok hjelp utgjorde 9,8 mill. kroner, eller 14 prosent av utgiftene.

Verdal sendte ikke inn oppgave for 1988. Tallene for denne kommunen er derfor fra 1987.

Tabell 1. Hjelpeordninger for hjemmene. Husmorvikarer og hjemmehjelp. Kommune. 1988
Nord-Trøndelag

Kommune	Husmorvikartjenesten			Hjemmehjelpstjenesten				
	Antall hjelpere	Antall hjem	Antall timeverk	Antall hjelpere	Antall hjem	Antall timeverk	Timeverk pr. hjul- pet hjem	Timeverk pr. innbygger 67 år og over
Hele fylket	132	839	80 270	1 692	4 027	674 114	167	36
1702 Steinkjer	7	59	4 997	48	438	52 000	119	18
1703 Namsos	5	56	7 800	128	334	61 880	185	38
1711 Meråker	1	17	1 750	36	109	31 724	291	53
1714 Stjørdal	13	83	11 494	104	456	65 812	144	31
1717 Frosta	8	9	487	56	109	20 645	189	44
1718 Leksvik	2	29	1 450	52	111	22 000	198	42
1719 Levanger	7	115	12 675	165	530	90 513	171	39
1721 Verdal	11	126	15 600	196	358	54 502	152	33
1723 Mosvik	5	27	850	44	60	12 800	213	61
1724 Verran	-	-	-	53	132	27 768	210	45
1725 Namdalseid	-	9	271	60	96	20 013	208	63
1729 Inderøy	2	39	3 500	73	147	19 501	133	23
1736 Snåsa	33	28	2 693	79	122	18 740	154	40
1738 Lierne	1	8	875	67	73	15 218	208	55
1739 Røyrvik	5	14	978	27	26	8 006	308	92
1740 Namsskogan	6	10	1 425	53	55	7 835	142	45
1742 Grong	2	56	2 561	64	116	17 368	150	35
1743 Høylandet	3	32	2 775	34	62	9 720	157	40
1744 Overhalla	2	23	4 248	98	132	27 934	212	54
1748 Fosnes	2	22	1 750	28	34	6 149	181	45
1749 Flatanger	4	5	139	30	81	10 616	131	40
1750 Vikna	-	19	-	70	132	21 165	160	40
1751 Nærøy	13	39	1 128	100	253	42 612	168	43
1755 Leka	-	14	824	27	61	9 593	157	66

Tabell 2. Hjem som fikk hjelp av hjemmehjelp eller husmorvikar, etter husholdningstype. Kommune. 1988
Nord-Trøndelag

Kommune	Hjem som fikk hjelp i alt	Alderspensjonister			Uføre 16 - 66 år			Familiemed funksjonshemmede barn	Andre barnefamilier	Andre husholdningstyper	Uopp-gitt husholdningstype
		I alt	Alene i husholdningen	I flerpersonhusholdning	I alt	Alene i husholdningen	I flerpersonhusholdning				
Hele fylket	4 866	3 772	2 551	1 221	530	283	247	59	480	25	-
1702 Steinkjer	497	386	274	112	39	20	19	27	41	4	-
1703 Namsos	390	295	235	60	64	32	32	1	30	-	-
1711 Meråker	126	107	57	50	5	2	3	-	8	6	-
1714 Stjørdal	539	404	285	119	57	28	29	2	73	3	-
1717 Frosta	118	100	76	24	9	7	2	-	9	-	-
1718 Leksvik	140	107	59	48	23	15	8	-	10	-	-
1719 Levanger	645	482	335	147	57	34	23	19	87	-	-
1721 Verdal	484	415	201	214	27	12	15	1	41	-	-
1723 Mosvik	87	72	51	21	7	3	4	-	8	-	-
1724 Verran	132	120	84	36	9	9	-	-	3	-	-
1725 Namdalseid	105	86	71	15	10	6	4	-	9	-	-
1729 Inderøy	186	139	93	46	17	12	5	3	22	5	-
1736 Snåsa	150	117	88	29	19	12	7	-	13	1	-
1738 Lierne	81	55	31	24	18	8	10	-	6	2	-
1739 Røyrvik	40	24	15	9	3	3	-	-	12	1	-
1740 Namsskogan	65	46	29	17	13	6	7	1	5	-	-
1742 Grong	172	136	90	46	20	11	9	-	13	3	-
1743 Høylandet	94	66	33	33	12	1	11	1	15	-	-
1744 Overhalla	155	112	85	27	22	12	10	-	21	-	-
1748 Fosnes	56	35	15	20	5	-	5	1	15	-	-
1749 Flatanger	86	66	44	22	15	8	7	-	5	-	-
1750 Vikna	151	116	98	18	19	13	6	-	16	-	-
1751 Nærøy	292	233	167	66	43	22	21	3	13	-	-
1755 Leka	75	53	35	18	17	7	10	-	5	-	-

Tabell 3. Brutto driftsutgifter til hjelpeordninger for hjemmene. Kommune. 1988. 1 000 kr
Nord-Trøndelag

Kommune	I alt		Husmorvikarer		Hjemmehjelp		Andre tiltak	
	Brutto driftsutgifter	Egenandeler	Brutto driftsutgifter	Egenandeler	Brutto driftsutgifter	Egenandeler	Brutto driftsutgifter	Egenandeler
Hele fylket	71 670	9 786	6 483	548	60 078	8 723	5 109	515
1702 Steinkjer	10 097	1 327	1 306	37	6 485	961	2 306	328
1703 Namsos	5 922	503	-	-	5 256	503	667	-
1711 Meråker	2 710	297	280	23	2 339	274	91	-
1714 Stjørdal	8 576	875	1 243	83	6 710	792	622	-
1717 Frosta	1 826	310	36	11	1 790	300	-	-
1718 Leksvik	1 891	337	117	16	1 773	321	-	-
1719 Levanger	8 573	1 491	-	-	8 446	1 467	127	24
1721 Verdal	5 861	781	1 368	245	4 493	535	-	-
1723 Mosvik	1 209	322	65	16	1 144	306	-	-
1724 Verran	2 718	606	6	1	2 451	605	261	-
1725 Namdalseid	1 646	180	22	2	1 579	178	45	-
1729 Inderøy	2 352	246	432	21	1 920	225	-	-
1736 Snåsa	1 653	193	211	12	1 443	181	-	-
1738 Lierne	1 062	203	70	4	972	198	20	-
1739 Røyrvik	750	47	127	4	623	43	-	-
1740 Namsskogan	759	85	116	4	617	81	26	-
1742 Grong	2 127	371	222	7	1 687	232	218	132
1743 Høylandet	916	206	80	19	816	185	20	2
1744 Overhalla	2 352	277	325	13	2 027	264	-	-
1748 Fosnes	830	66	169	6	574	59	88	1
1749 Flatanger	1 297	160	14	3	1 283	158	-	-
1750 Vikna	1 432	281	-	-	1 432	281	-	-
1751 Nærøy	4 081	488	206	11	3 275	459	600	18
1755 Leka	1 030	135	70	10	942	115	18	9

SKOGSVEIER FOR MOTORKJØRETØYER 1988

Statistisk sentralbyrås sammendrag viser at det i Nord-Trøndelag fylke ble nybygd og ombygd i alt 217 km skogsveier for motorkjøretøyer i 1988, fordelt på 364 anlegg. Anleggsutgiftene var 21,5 mill. kroner. Offentlige tilskott utgjorde 7,7 mill. kroner.

Opplysninger om bygging av skogsveier blir ellers gitt i publikasjonen Skogstatistikk 1988, som vil komme ut vinteren 1989/90.

Skogsveier for motorkjøretøyer 1988. Nord-Trøndelag

Kommune	Helårs bilveier			Vinterbilveier og traktorveier		
	Antall anlegg	Lengde nyanlegg	Lengde ombygging	Antall anlegg	Lengde nyanlegg	Lengde ombygging
		m			m	
I ALT	88	88 195	16 730	276	112 145	-
Steinkjer	7	9 500	1 000	42	9 410	-
Namsos	5	4 080	400	29	11 480	-
Meråker	1	690	300	2	1 010	-
Stjørdal	8	300	6 200	33	17 430	-
Frosta	1	300	-	2	780	-
Leksvik	3	2 115	-	8	2 760	-
Levanger	3	2 570	-	6	7 170	-
Verdal	3	3 200	-	25	4 280	-
Mosvik	2	650	2 600	4	2 150	-
Verran	3	4 800	3 590	12	5 295	-
Namdalseid	3	1 950	300	11	8 500	-
Inderøy	-	-	-	14	2 750	-
Snåsa	8	5 050	940	12	4 200	-
Lierne	10	19 750	600	1	1 600	-
Røyrvik	1	1 350	-	- 1)	250	-
Namsskogan	8	9 045	-	1	210	-
Grong	8	9 275	800	11	5 510	-
Høylandet	6	4 360	-	15	3 750	-
Overhalla	3	5 910	-	20	7 510	-
Fosnes	-	-	-	3	2 000	-
Flatanger	4	3 300	-	7	6 600	-
Nærøy.....	1 2)	-	-	17	7 050	-
Leka	-	-	-	1	450	-

1) Registrert tidligere.

2) Bru.

BILER VRAKET MOT PANT 1988

I Nord-Trøndelag ble det i 1988 vraket 2 038 personbiler og 80 varebiler mot pant. Tilsvarende tall for 1987 var 2 098 og 84. Tallet på vrakede personbiler utgjorde 4,1 prosent av personbilbestanden i fylket pr. 31. desember 1988, mot 4,2 prosent i 1987. For hele landet var vrakprosenten 4,3. Personbilenes gjennomsnittlige alder ved vraking var 14 år. Landsgjennomsnittet var 13 år.

Mosvik hadde flest pantede personbiler og Namsskogan flest pantede varebiler i forhold til bestanden i gruppene med henholdsvis 8,4 og 7,1 prosent. Røyrvik hadde færrest pantede personbiler med 1,5 prosent. I åtte kommuner ble det ikke pantet noen varebiler.

Panteordningen for biler vraket mot pant ble innført 1. mai 1978. Den omfatter person- og varebiler som var registrert 1. januar 1977 eller som er blitt registrert seinere. Statistisk sentralbyrå har på grunnlag av vrakmeldingene som blir registrert ved Toll- og avgiftsdirektoratet laget en kommunevis oversikt over pantede bilvrak. Stedfestingen grunner seg på bileierens bostedskommune.

Tall for hele landet og et sammendrag av oppgavene for hvert fylke er gitt i Statistisk ukehefte nr. 36, 1989.

BILER VRAKET MOT PANT. KOMMUNE. 1988

KOMMUNE (2)	BIL- BESTAND PR. 31. DESEMBER 1988	BILER (1) VRAKET MOT PANT						
		I ALT	PERSON- BILER	VARE- BILER	I PROSENT AV BE- STANDEN I GRUPPEN		GJENNOMSNIITTLIG ALDER. ÅR	
					PERSON- BILER	VARE- BILER	PERSON- BILER	VARE- BILER
HELE LANDET	1783557	74158	69946	4212	4.3	2.6	13	12
FYLKET	54150	2118	2038	80	4.1	2.1	14	14
STEINKJER	9394	361	345	16	4.0	1.9	13	13
NAMSOS	4811	177	163	14	3.7	3.7	14	13
MERÅKER	1126	37	36	1	3.4	1.2	14	20
STJØRDAL	7743	299	286	13	4.0	2.4	14	16
FROSTA	1043	39	36	3	3.7	4.0	14	13
LEKSVIK	1353	72	70	2	5.6	2.1	14	15
LEVANGER	7324	280	272	8	4.0	1.7	14	16
VERDAL	5782	243	236	7	4.3	2.0	14	11
MOSVIK	350	27	27	-	8.4	-	15	-
VERRAN	1266	53	51	2	4.3	2.9	14	12
NAMDALSEID	807	14	13	1	1.7	2.0	14	16
INDERØY	2491	105	104	1	4.4	0.7	13	19
SNÅSA	1070	35	32	3	3.3	3.3	13	16
LIERNE	745	15	15	-	2.2	-	14	-
RØYRVIK	298	4	4	-	1.5	-	12	-
NAMSSKOGAN	536	21	19	2	3.7	7.1	13	13
GRONG	1197	28	28	-	2.5	-	14	-
HØYLANDET	581	21	21	-	3.8	-	13	-
OVERHALLA	1621	65	61	4	4.0	3.5	12	15
FOSNES	300	13	12	1	4.3	5.6	13	9
FLATANGER	533	14	14	-	2.8	-	14	-
VIKNA	1348	78	78	-	6.2	-	13	-
NÆRØY	2111	97	95	2	4.8	1.4	13	14
LEKA	320	20	20	-	6.7	-	14	-

(1) OMFATTER PERSONBILER SAMT VAREBILER MED TOTALVEKT MINDRE ENN 3,5 TONN.

(2) BILEIERENS BOSTEDSKOMMUNE.

K I L D E : KJØRETØYREGISTERET I VEGDIREKTORATET OG VRAKPANTDATA FRA TOLL- OG AVGIFTS-DIREKTORATET.

SKATTEREGNSKAP. INNBETALT OG FORDELT SKATT JANUAR-AUGUST 1989

Statistisk sentralbyrås skatteregnskapsstatistikk bygger på det månedlige skatteregnskapet over innbetalte og fordelte skatter, som føres av alle kommunekassererne i landet. SSB får disse oppgavene fra Skattedirektoratet. Statistikken omfatter dessuten oppgaver over oljeskatt og sentralt beregnet arbeidsgiveravgift for statsansatte. Statistikken omfatter ikke indirekte skatter.

Tabellen gir tall for skatteinngangen januar-august 1989 med endringstall i forhold til samme periode året før. For august 1989 er det foretatt korreksjoner, noe som har skapt forskyvninger i tallene. Tall for august blir derfor ikke utgitt. Tall for hele landet blir gitt i Statistisk Ukehefte.

Med skatteinngang i alt mener en summen av de beløp som bokføres som fordelt skatt i skatteregnskapet. Ved sammenligning med tall for bokførte skatteinntekter i kommuneregnskapene, kan forskjeller i bokføringstidspunkt og endrede fordelingsnøkler gi avvik mellom disse tallene og de som er gitt i denne statistikken. I tallene for skatteinngangen er dessuten rente- og innfordringsutgifter ikke trukket ut.

Endringene over året i de innbetalte og fordelte skattene vil være påvirket av lønns- og sysselsettingsutviklingen, samt forhold knyttet til skatteregler og betalingsordningen.

TABELL 1. INNBETALT OG FORDELT SKATT, JANUAR - AUGUST 1989.

MILL. KR

NR.	KOMMUNE	SKATTE- INNGANG I ALT	ORDINÆR SKATT TIL PRIMÆR- KOM- MUNEN	MEDLEMS- AVGIFT TIL FOLKE- TRYGDEN	ARBEIDS- GIVER- AVGIFT TIL FOLKE- TRYGDEN	ORDINÆR SKATT TIL FYLKES- KOM- MUNEN	OLJE- SKATT, INN- TEKTS- SKATT STAT, FELLES- SKATT MV.	ENDRING I PROSENT I FORHOLD TIL SAMME PERIODE ÅRET FØR		
								SKATTE- INNGANG I ALT	ORDINÆR SKATT TIL PRIMÆR- KOM- MUNEN	ORDINÆR SKATT TIL FYLKES- KOM- MUNEN
17	NORD-TRØNDELAG.....	1987,8	498,9	406,9	451,7	263,2	367,0	3	2	3
1702	STEINKJER.....	375,9	82,1	68,6	117,8	44,7	62,7	- 3	- 4	- 4
1703	NAMSOS.....	183,1	47,0	39,6	37,9	24,7	34,0	- 3	- 2	- 5
1711	MERÅKER.....	37,3	9,4	7,3	9,4	4,7	6,5	-	- 4	- 5
1714	STJØRDAL.....	280,4	73,4	60,6	53,4	38,8	54,1	4	4	4
1717	FROSTA.....	28,5	8,1	6,6	4,3	4,0	5,4	5	2	3
1718	LEKSVIK.....	49,4	12,1	10,3	11,4	6,4	9,2	13	8	21
1719	LEVANGER.....	311,0	72,5	56,5	79,0	42,1	61,0	5	3	4
1721	VERDAL.....	225,2	53,6	45,7	56,7	29,2	39,9	6	8	10
1723	MOSVIK.....	10,6	3,2	2,0	2,2	1,3	1,9	6	4	5
1724	VERRAN.....	46,4	11,8	9,1	10,7	6,1	8,6	4	-	7
1725	NAMDALSEID.....	23,1	6,6	5,6	3,3	3,2	4,4	-	-	2
1729	INDERØY.....	74,4	19,2	16,5	14,5	10,1	14,0	-	- 3	- 1
1736	SNÅSA.....	35,5	9,7	7,3	6,4	5,1	6,9	-	- 6	8
1738	LIERNE.....	21,0	6,7	5,0	2,4	3,0	4,0	11	12	10
1739	RØYRVIK.....	14,1	4,5	2,4	2,8	1,8	2,5	6	11	5
1740	NAMSSKOGAN.....	20,4	8,0	4,0	2,3	2,5	3,6	17	25	8
1742	GRONG.....	39,3	12,2	8,7	4,4	5,9	8,1	5	-	12
1743	HØYLANDET.....	17,0	4,6	4,2	2,5	2,4	3,3	4	1	5
1744	OVERHALLA.....	47,5	13,6	11,8	6,2	6,7	9,2	7	4	8
1748	FOSNES.....	9,3	2,6	2,2	1,5	1,2	1,7	10	8	6
1749	FLATANGER.....	17,0	4,9	3,8	3,2	2,1	3,0	9	13	- 1
1750	VIKNA.....	44,6	11,9	10,7	7,2	6,2	8,5	10	6	4
1751	NÆRØY.....	67,0	18,6	16,1	10,2	9,5	12,7	10	5	11
1755	LEKA.....	10,0	2,7	2,4	1,7	1,4	1,8	14	12	10

PUBLIKASJONER UTSENDT I AUGUST 1989

BANK- OG KREDITSTATISTIKK AKTUELLE TALL (BK; 17-18/89). I publikasjonen publiseres løpende regnskapsstatistikk for banker, kredittforetak, finansieringsselskaper mv. så snart tallene foreligger. Sidetall 14-17, 20 kr ISSN 0333-1504

BEFOLKNINGSSTATISTIKK 1989 HEFTE II FOLKEMENGD 1. JANUAR (NOS B; 853). Publikasjonen gir tall for befolkning etter alder, ekteskapelig status og statsborgerskap for hele landet, fylker og kommuner. Sidetall 148, 55 kr ISBN 82-537-2815-8 ISSN 0801-6690

BYGGEAREALSTATISTIKK 2. KVARTAL 1989 (NOS B; 859). Gir hovedtall for igangsatte, fullførte og bygg under arbeid. Publikasjonen inneholder dessuten ny statistikk over godkjente ennå ikke igangsatte bygg. Sidetall 55. Årsabonnement 175 kr, kan bestilles direkte fra Statistisk sentralbyrå. Enkelt-hefter er til salgs hos bokhandlere. 50 kr ISBN 82-537-2826-3 ISSN 0550-7162

KREDITTMARKEDSTATISTIKK LAN, OBLIGASJONER, AKSJER MV. 1987 (NOS B; 845). Gir en samlet oversikt over obligasjonsmarkedet, aksjemarkedet og lånemarkedet. Dessuten er det tatt med en del tabeller over konkurser og akkordforhandlinger. Sidetall 100, 45 kr ISBN 82-537-2799-2 ISSN 0333-3744

MANEDSSTATISTIKK OVER UTENRIKSHANDELEN (MU; JUNI 1989). Gir i et fast tabelloppsett hovedtall for utenrikshandelen og i mer detaljerte tabeller innførselen og utførselen av varer. Sidetall 90, 25 kr ISSN 0332-6403

OLJE- OG GASSVIRKSOMHET 2. KVARTAL 1989 STATISTIKK OG ANALYSE (NOS B; 850). Publikasjonen blir utgitt kvartalsvis og inneholder om lag 30 tabeller som gir viktig informasjon om utvikling på norsk kontinentalsokkel, også årsstatistikk. I en tekstdel gis en redegjørelse for statistisk behandling av oljevirkosomheten og en analyse av investeringsaktivitet, produksjon, markedsutviklingen for olje og gass. Sidetall 69, 55 kr ISBN 82-537-2808-5 ISSN 0802-0477

SOSIALSTATISTIKK 1987 (NOS B; 848). Inneholder opplysninger om sosialhjelp, barnevern, edruskapsvern og eldreomsorg. Sidetall 121, 55 kr ISBN 82-537-2804-2 ISSN 0333-2055

SOSIALT UTSYN 1989 (SOS; 70). Gir omfattende informasjon om viktige trekk ved utviklingen av befolkningens levekår i 1980-årene. I tekst, figurer og tabeller viser den hva den offisielle statistikken forteller om samfunnsutviklingen. Innledningskapitlet gir en samlet oversikt over levekårene. Befolkningsspørsmål, helsetilstand, kriminalitet og konflikt, utdanning, arbeidsforhold, økonomi, boforhold, sosial kontakt, ferie og fritid omtales utførlig i egne kapitler. Sidetall 230, 125 kr ISBN 82-537-2776-3 ISSN 0801-3845

STANDARD FOR HANDELSOMRÅDER 1989 (SNS; 3) Standard for handelsområder foreligger nå i nytt opplag. Standarden er korrigert i samsvar med kommuneinndelingen pr. 1. januar 1989. Standarden ble fastlagt i 1956 og revidert i 1966. Standarden bygger på opplysninger om vareomsetning, bosetting og kommunikasjonsforhold og grupperer kommuner til 104 handelsdistrikter, 23 handelsområder og 4 handelsfelt. Sidetall 39, 35 kr, ISBN 82-537-2806-9 ISSN 0333-1741

STATISTISK MANEDSHEFTE (SM; 89/7). Gir i et sett av faste tabeller oversikt over det aller meste av det SSB lager av konjunkturstatistikk og annen måneds- og kvartalsstatistikk. Foruten tall for siste eller nest siste måned eller kvartal gir månedsheftet tall for en rekke tidligere måneder, kvartal og år. Sidetall 112, 30 kr ISSN 0029-3636

STATISTISK UKEHEFTE (SU; 31-35/89). Ukeheftet gir foruten kortidsstatistikk en løpende presentasjon av hovedresultater fra all ny statistikk etterhvert som den utkommer. Sidetall 10-58, 20 kr ISSN 0550-0567

UTENRIKSHANDEL 1988 HEFTE I (NOS B; 849). Gir opplysninger om innførselen og utførselen av varer fordelt på henholdsvis produktionsland og forbruksland. Sidetall 368, 95 kr ISBN 82-537-2807-7 ISSN 0800-9368

PUBLIKASJONER UNDER UTSENDING I SEPTEMBER 1989

Arbeidsmarkedstatistikk 1987-1988 (NOS B; 843) Sidetall 186, 60 kr

Barnehager og fritidshjem 1988 (NOS B; 854) Sidetall 60, 40 kr

Lønnsstatistikk for kommunale arbeidstakere 1. oktober 1988 (NOS B; 855) Sidetall 88, 45 kr

De eldres inntekter Nivå og ulikhet (RAPP; 89/12) Sidetall 156, 95 kr

Undersøkelse om bruk av folkebibliotek 1988 (RAPP; 89/18) Sidetall 83, 60 kr

Normalisering av deltidsarbeidet En analyse av endring i kvinners yrkesaktivitet og arbeidstid i 80-årene (SØS; 71) Sidetall 127, 75 kr

PUBLIKASJONENE ER TIL SALGS I BOKHANDLENE

Nr. 3/89

November 1989

NORD-TRØNDEL AG

INN H O L D

Emne

- 21 Folketallet i kommunene, 1. oktober 1989 (K)
- 21 Folketilveksten, 1988. Endelige tall (K)
- 25 Sosialhjelp, 1988 (K)
- 41 Husdyr, 31. desember 1988 (K)
- 41 Landbruksvikarvirksomhet, 1988 (K)
- 51 Kommuneregnskaper, 1988 (K)
- 51 Skatteregnskap. Innbetalt og fordelt skatt, januar-september 1989 (K)

Vedlegg:

Publikasjoner utsendt i oktober 1989

Publikasjoner under utsending i november 1989

Tilføyelsen (K) viser at tabellen inneholder kommunetall

Folketallet i kommunene 1. oktober 1989

Statistisk sentralbyrå har på grunnlag av reviderte folketall 1. juli 1989 og foreløpige oppgaver over fødsler, dødsfall og flyttinger i månedene juli-september, laget en oversikt over folkemengden i de enkelte kommunene 1. oktober 1989.

En samlet oversikt over folkemengden i de enkelte fylkene pr. 1. juli og 1. oktober 1989, og endringene i første kvartal, er publisert i Statistisk ukehefte nr. 46, 1989.

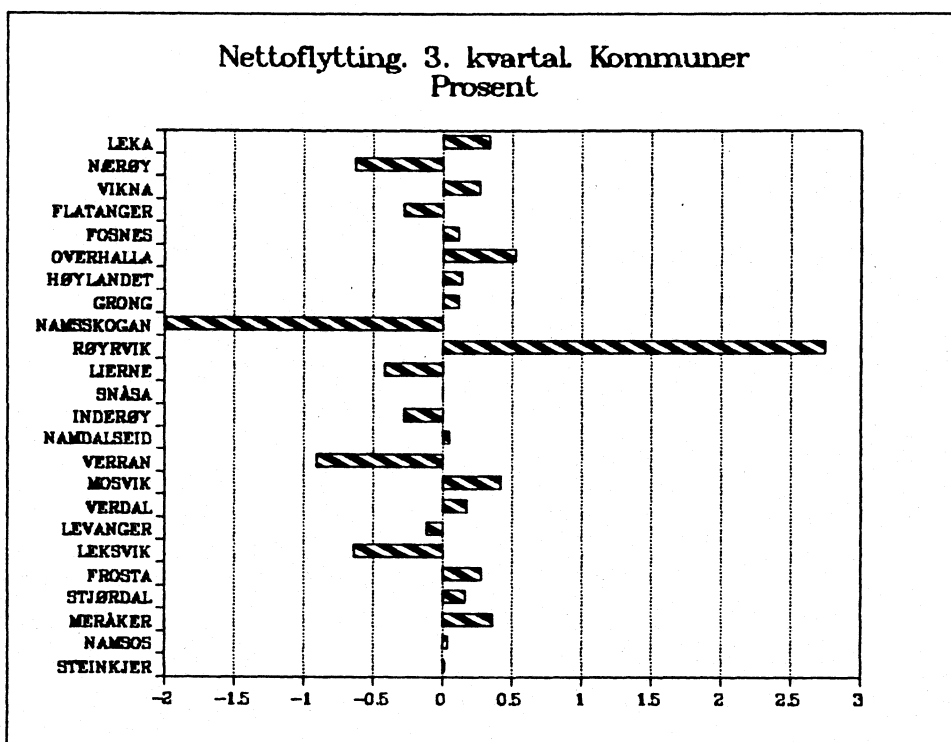
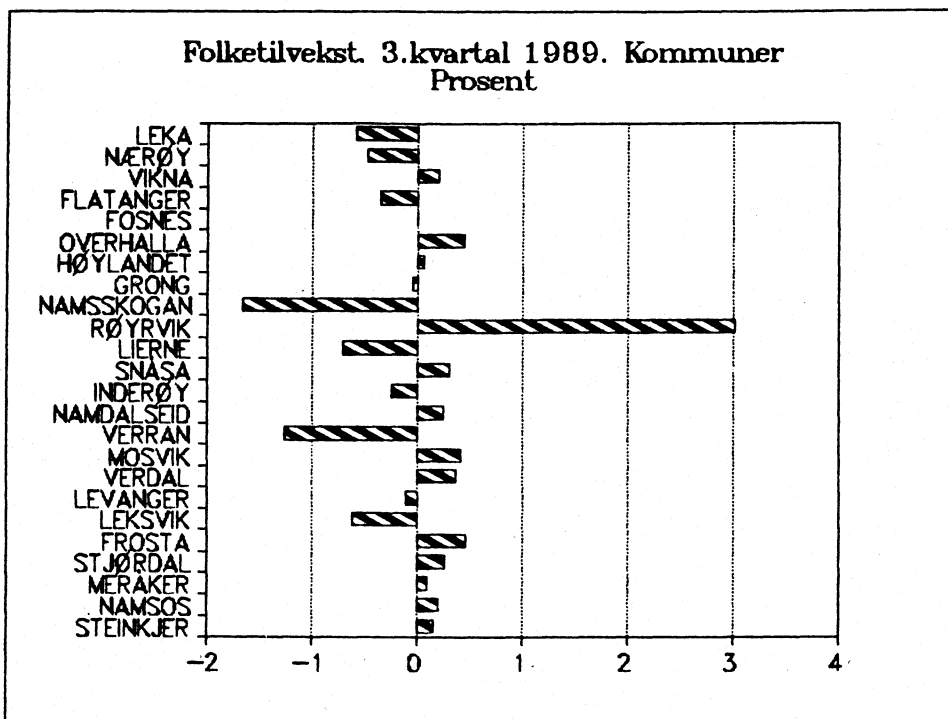
Tabell 1. Folkemengde 1. oktober 1989 og endringene i 3. kvartal. Kommune. Nord-Trøndelag

Nr. Kommune	Folke- mengde 1.7. 1989 1)	Endringer i 3. kvartal 1989					Netto- inn- flytting	Folke- til- vekst	Folke- mengde 1.10. 1989
		Fødte	Døde	Fødsels- over- skudd	Innflyt- tinger	Utflyt- tinger			
17 Nord-Trøndelag .	126897	421	329	92	954	971	-17	75	126972
02 Steinkjer	20481	74	42	32	230	228	2	34	20515
03 Namsos	11796	49	30	19	150	145	5	24	11820
11 Meråker	2763	6	13	-7	36	26	10	3	2766
14 Stjørdal	17220	52	33	19	200	171	29	48	17268
17 Frosta	2501	11	6	5	33	26	7	12	2513
18 Leksvik	3610	11	10	1	24	47	-23	-22	3588
19 Levanger	16763	49	47	2	262	281	-19	-17	16746
21 Verdal	13336	55	27	28	156	133	23	51	13387
23 Mosvik	963	3	3	-	12	8	4	4	967
24 Verran	3211	7	18	-11	16	45	-29	-40	3171
25 Namdalseid	2019	6	2	4	29	28	1	5	2024
29 Inderøy	5822	18	16	2	66	82	-16	-14	5808
36 Snåsa	2538	12	4	8	23	23	-	8	2546
38 Lierne	1717	2	7	-5	10	17	-7	-12	1705
39 Røyrvik	727	4	2	2	25	5	20	22	749
40 Namsskogan	1211	7	3	4	6	30	-24	-20	1191
42 Grong	2503	4	8	-4	25	22	3	-1	2502
43 Høylandet	1433	3	4	-1	13	11	2	1	1434
44 Overhalla	3741	10	13	-3	52	32	20	17	3758
48 Fosnes	855	2	3	-1	11	10	1	-	855
49 Flatanger	1450	2	3	-1	15	19	-4	-5	1445
50 Vikna	3744	12	14	-2	42	32	10	8	3752
51 Nærøy	5619	22	13	9	41	76	-35	-26	5593
55 Leka	874	0	8	-8	17	14	3	-5	869

1) Tallene er korrigert for endringer i 2. kvartal som ikke var kommet med ved forrige framregning.

Tabell 2. Folkemengde 1. oktober 1989 og endringene hittil i 1989. Kommune. Nord-Trøndelag

Nr. Kommune	Folke- mengde 1.1. 1989 (Endelige tall)	Endringer hittil i 1989					Netto- inn- flytting	Folke- til- vekst	Folke- mengde 1.10. 1989
		Fødte	Døde	Fødsels- over- skudd	Innflyt- tinger	Utflyt- tinger			
17 Nord-Trøndelag .	126750	1298	995	303	2084	2165	-81	222	126972
02 Steinkjer	20439	204	146	58	531	513	18	76	20515
03 Namsos	11811	123	95	28	313	332	-19	9	11820
11 Meråker	2779	28	30	-2	73	84	-11	-13	2766
14 Stjørdal	17202	168	94	74	409	417	-8	66	17268
17 Frosta	2481	32	26	6	78	52	26	32	2513
18 Leksvik	3626	29	35	-6	48	80	-32	-38	3588
19 Levanger	16702	184	139	45	526	527	-1	44	16746
21 Verdal	13370	151	93	58	292	333	-41	17	13387
23 Mosvik	963	10	10	-	26	22	4	4	967
24 Verran	3209	29	36	-7	58	89	-31	-38	3171
25 Namdalseid	1999	14	7	7	85	67	18	25	2024
29 Inderøy	5766	63	44	19	188	165	23	42	5808
36 Snåsa	2520	35	21	14	60	48	12	26	2546
38 Lierne	1715	17	21	-4	31	37	-6	-10	1705
39 Røyrvik	727	8	3	5	34	17	17	22	749
40 Namsskogan	1213	19	7	12	20	54	-34	-22	1191
42 Grong	2513	21	19	2	59	72	-13	-11	2502
43 Høylandet	1433	12	17	-5	35	29	6	1	1434
44 Overhalla	3715	36	25	11	121	89	32	43	3758
48 Fosnes	867	9	13	-4	26	34	-8	-12	855
49 Flatanger	1454	8	15	-7	36	38	-2	-9	1445
50 Vikna	3739	32	32	-	109	96	13	13	3752
51 Nærøy	5633	60	49	11	121	172	-51	-40	5593
55 Leka	874	6	18	-12	31	24	7	-5	869



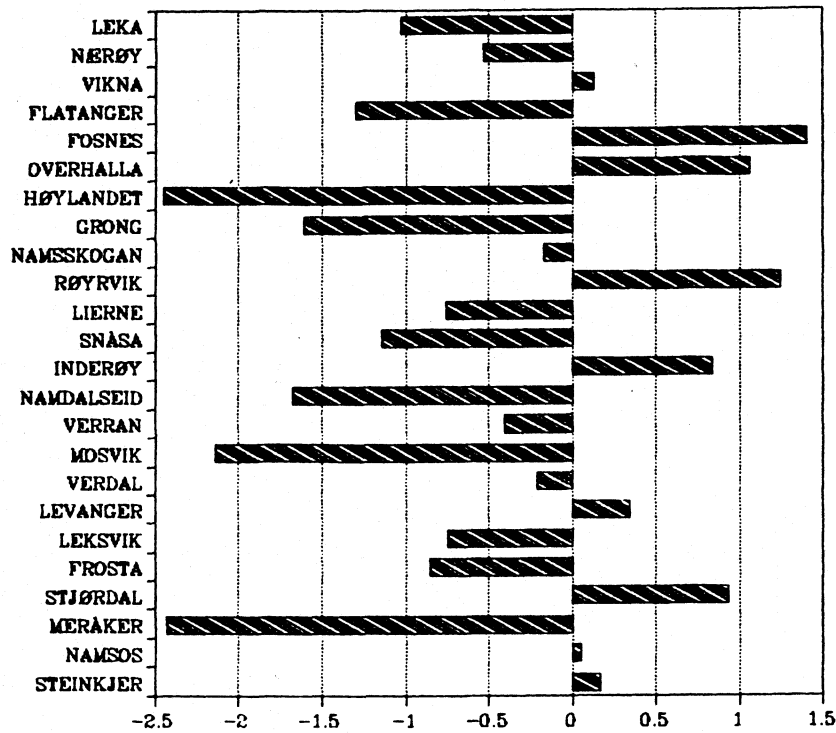
FOLKETILVEKSTEN I 1988. ENDELIGE TALL. KOMMUNE

Tabell 1. Folkemengde 1. januar 1989 og endringene i 1988. Endelige tall. Kommune. Nord-Trøndelag

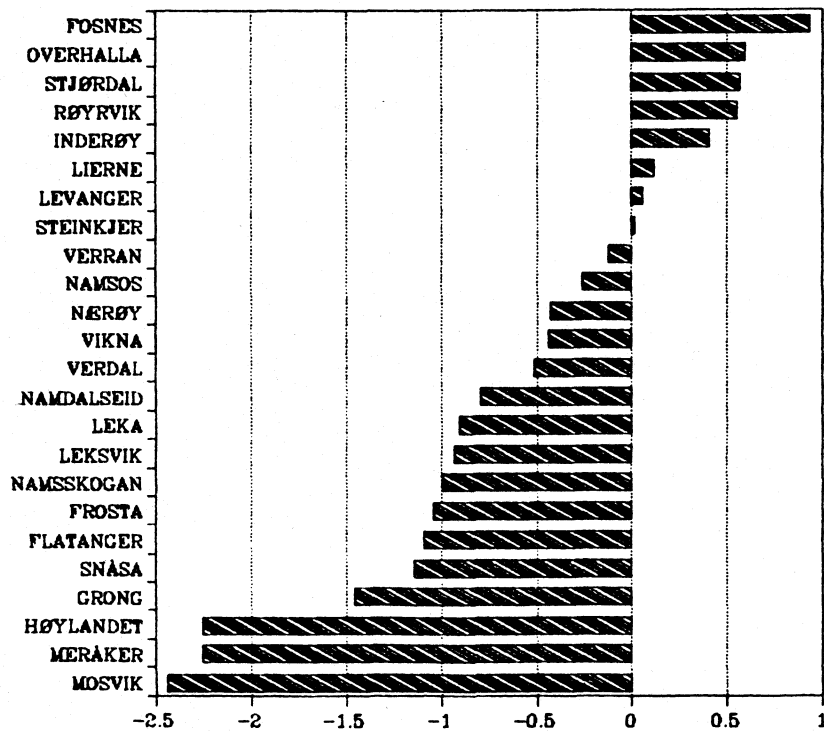
Nr. Kommune	Folke- mengde 1.1. 1988	Endringer i 1988						Folke- mengde 1.1. 1989	
		Fødte	Døde	Fødsels- over- skudd	Innflyt- tinger	Utflyt- tinger	Netto- inn- flytting		Folke-1) til- vekst
17 Nord-Trøndelag	126769	1674	1402	272	2925	3198	-273	-19	126750
02 Steinkjer	20403	248	214	34	754	751	3	36	20439
03 Namsos	11805	157	117	40	489	519	-30	6	11811
11 Meråker	2848	38	42	-4	96	160	-64	-69	2779
14 Stjørdal	17042	220	159	61	641	544	97	160	17202
17 Frosta	2502	37	32	5	69	95	-26	-21	2481
18 Leksvik	3653	47	36	11	88	122	-34	-27	3626
19 Levanger	16644	232	178	54	705	696	9	58	16702
21 Verdal	13398	174	133	41	453	521	-68	-28	13370
23 Mosvik	984	15	12	3	26	50	-24	-21	963
24 Verran	3222	36	43	-7	118	122	-4	-13	3209
25 Namdalseid	2033	16	35	-19	77	93	-16	-34	1999
29 Inderøy	5718	79	57	22	273	250	23	48	5766
36 Snåsa	2549	39	40	-1	62	91	-29	-29	2520
38 Lierne	1728	16	31	-15	53	51	2	-13	1715
39 Røyrvik	718	13	8	5	31	27	4	9	727
40 Namsskogan	1215	21	9	12	64	76	-12	-2	1213
42 Grong	2554	27	31	-4	72	109	-37	-41	2513
43 Høylandet	1469	16	18	-2	21	54	-33	-36	1433
44 Overhalla	3676	54	35	19	160	138	22	39	3715
48 Fosnes	855	14	10	4	35	27	8	12	867
49 Flatanger	1473	24	27	-3	39	55	-16	-19	1454
50 Vikna	3734	61	41	20	124	140	-16	5	3739
51 Nærøy	5663	75	77	-2	221	245	-24	-30	5633
55 Leka	883	15	17	-2	24	32	-8	-9	874

1) Folketilveksten er lik differansen mellom folke- mengde 1/1 to påfølgende år, forutsatt uendrede grenser.

Folketilvekst. 1988. Kommuner. Endelige tall. Prosent



Nettoflytting. 1988. Kommuner. Endelige tall. Prosent



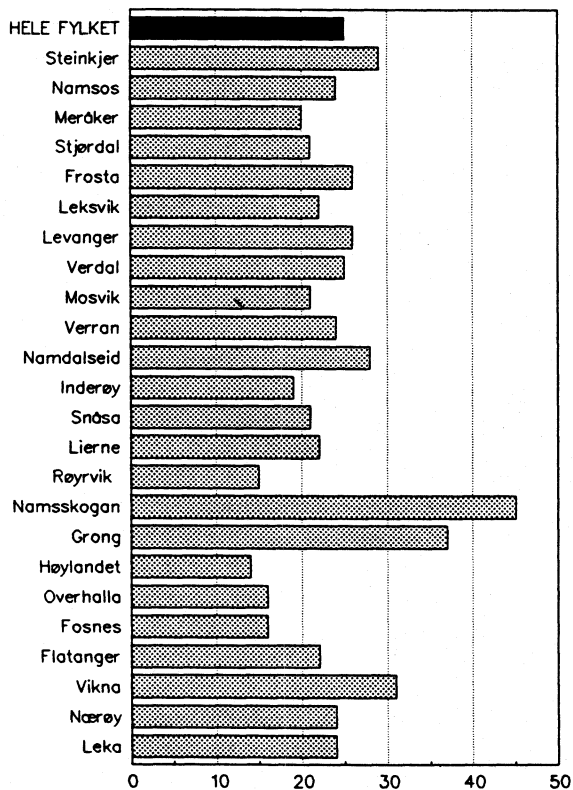
SOSIALHJELP I 1988

Ved sosialkontorene i Nord-Trøndelag ble det i 1988 gitt økonomisk sosialhjelp i 3 120 tilfelle, dvs. 25 stønadstilfelle pr. 1 000 innbyggere. Det tilsvarende tallet for landet under ett var 34. 54 prosent av stønadstilfellene i Nord-Trøndelag var enslige uten barn, 19 prosent var ektepar og 23 prosent var enslige med barn.

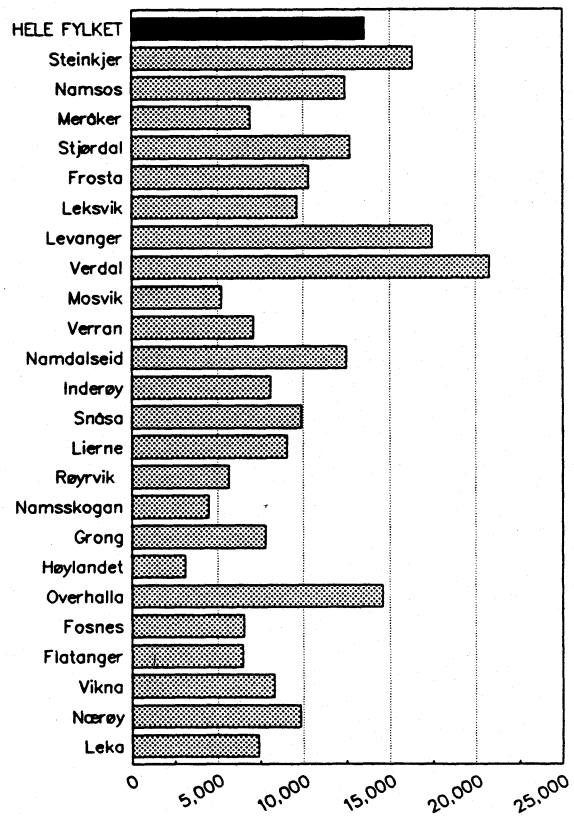
I 2 790 av stønadstilfellene ble hjelpen gitt i form av bidrag. Disse fikk i gjennomsnitt utbetalt 13 564 kroner fordelt på 4,2 måneder. De tilsvarende tallene for landet under ett var 17 913 kroner og 4,7 måneder.

Til sammenligning kan en opplyse at det i Nord-Trøndelag i 1987 var 2 660 stønadstilfelle, hvorav 2 290 mottok bidrag. Disse fikk da gjennomsnittlig utbetalt 10 300 kroner fordelt på 3,9 måneder.

Stønadstilfelle pr.
1 000 innbyggere



Gjennomsnittlig utbetalt
bidrag pr. tilfelle



Tabell 1. Stønadsstilfelle etter familietype. Kommune. Nord-Trøndelag. 1988

Kommune	I alt	Enslig mann		Enslig kvinne		Ektepar		Uopp- gitt	Stønads- tilfelle pr. 1 000 inn- byggere
		Uten barn under 18 år	Med barn under 18 år	Uten barn under 18 år	Med barn under 18 år	Uten barn under 18 år	Med barn under 18 år		
Hele fylket	3 123	990	126	688	601	187	392	139	25
Steinkjer	583	198	15	131	124	30	63	22	29
Namsos	286	101	9	76	47	15	31	7	24
Meråker	55	5	2	14	13	3	10	8	20
Stjørdal	366	115	17	80	76	15	38	25	21
Frosta	65	18	3	19	11	2	12	-	26
Leksvik	80	25	4	12	20	2	14	3	22
Levanger	441	145	15	100	85	25	58	13	26
Verdal	332	100	18	65	72	22	39	16	25
Mosvik	20	6	-	3	1	2	5	3	21
Verran	78	29	2	13	14	5	9	6	24
Namdalseid	56	13	3	18	12	7	3	-	28
Inderøy	111	32	5	20	30	3	20	1	19
Snåsa	52	13	5	15	9	6	3	1	21
Lierne	38	8	-	6	3	10	7	4	22
Røyrvik	11	5	1	2	3	-	-	-	15
Namsskogan	54	21	6	9	7	2	8	1	45
Grong	93	49	2	22	10	4	6	-	37
Høylandet	20	5	-	7	-	4	-	4	14
Overhalla	61	17	5	11	7	2	14	5	16
Fosnes	14	1	2	4	3	1	3	-	16
Flatanger	32	10	2	6	2	3	8	1	22
Vikna	116	35	2	19	18	14	27	1	31
Nærøy	138	32	6	28	33	9	13	17	24
Leka	21	7	2	8	1	1	1	1	24

Tabell 2. Stønadsstilfelle etter type stønad. Gjennomsnittlig størrelse og varighet på bidrag. Kommune. Nord-Trøndelag. 1988

Kommune	Stønads- tilfelle i alt	Utbetalt som			Bidrag	
		Bidrag	Lån	Uopp- gitt	Gjennom- snittlig stønadsbeløp	Gjennomsnittlig antall måneder med utbetaling
Hele fylket	3 123	2 794	760	45	13 564	4.2
Steinkjer	583	534	138	5	16 318	4.6
Namsos	286	249	77	-	12 438	4.8
Meråker	55	46	18	-	6 897	4.8
Stjørdal	366	342	59	11	12 682	4.4
Frosta	65	65	10	-	10 275	4.3
Leksvik	80	67	31	-	9 613	4.8
Levanger	441	430	31	1	17 477	4.5
Verdal	332	288	122	16	20 772	4.8
Mosvik	20	13	11	-	5 255	3.7
Verran	78	71	23	-	7 091	3.1
Namdalseid	56	51	16	-	12 505	4.2
Inderøy	111	98	27	-	8 081	3.1
Snåsa	52	51	11	-	9 883	3.8
Lierne	38	38	7	-	9 021	3.5
Røyrvik	11	11	1	-	5 654	2.5
Namsskogan	54	40	22	-	4 501	2.6
Grong	93	79	31	-	7 803	3.3
Høylandet	20	13	11	1	3 124	2.6
Overhalla	61	34	28	11	14 589	-
Fosnes	14	12	3	-	6 549	3.6
Flatanger	32	25	15	-	6 458	1.6
Vikna	116	97	37	-	8 265	2.9
Nærøy	138	126	22	-	9 808	3.7
Leka	21	14	9	-	7 357	2.4

HUSDYR PR. 31. DESEMBER 1988

Brukere med minst 10 dekar jordbruksareal og en produksjon tilsvarende minst 0,1 årsverk kan søke Landbruksdepartementet om produksjonstillegg. Da de fleste brukere med husdyrhold søker om produksjonstillegg, kan registreringa regnes som ei tilnærma totaltelling. (Registreringsdatoen er nå 31. desember, tidligere 1. januar).

Pr. 31. desember 1988 søkte 4 216 husdyrbrukere i Nord-Trøndelag om produksjonstillegg. Dette er 120 færre enn pr. 1. januar 1988.

Tallet på mjølkekyr gikk ned med 1,1 prosent i 1988, mens tallet på andre storfe viste en økning på 2 prosent. Pr. 31. desember 1988 var det 99 400 storfe i fylket. Av disse var 34 700 mjølkekyr.

Det ble registrert 35 500 vinterføra sauer, en økning på 1,1 prosent siste år.

Tallet på geiter over 6 måneder var 1 500, av disse var 1 300 mjølkegeiter.

For avlssvin ble det registrert 13 300 dyr, en nedgang fra 13 800 ett år tidligere. Det ble satt på 71 400 svin til slakt i perioden 1. august til 31. desember 1988. Dette er 8,8 prosent færre enn i tilsvarende periode året før.

Tallet på høner var 134 700 pr. 31 desember 1988 (høner over 20 uker). I registreringsperioden 1. august til 31. desember 1988 ble det satt på 361 700 kyllinger til slakt.

Tabell 1. Bruk med husdyr og tallet på storfe og sau. 31. desember 1988. Nord-Trøndelag

	Storfe					
	Bruk i alt med husdyr	I alt	Ku ¹	Andre storfe		Vinter- fora sau
				Over 12 md.	Under 12 md.	
1986, 1. januar	4 609	97 979	37 645	26 321	34 013	38 886
1987, 1. januar	4 489	99 362	36 508	27 669	35 185	36 553
1988, 1. januar	4 336	98 502	35 234	28 101	35 167	35 161
1988, 31. desember ...	4 216	99 401	34 927	29 158	35 316	35 547
1988, 31. desember						
1702 Steinkjer	570	16 992	5 964	4 986	6 042	2 976
1703 Namsos	135	2 889	1 081	791	1 017	1 429
1711 Meråker	74	780	295	222	263	1 632
1714 Stjørdal	382	7 335	2 535	2 179	2 621	2 489
1717 Frosta	108	1 304	405	432	467	52
1718 Leksvik	166	3 226	1 188	876	1 162	1 477
1719 Levanger	535	13 548	4 202	4 577	4 769	2 742
1721 Verdal	436	8 952	3 166	2 636	3 150	3 086
1723 Mosvik	67	992	417	226	349	1 019
1724 Verran	81	1 304	531	322	451	2 224
1725 Namdalseid	143	5 188	1 808	1 508	1 872	1 810
1729 Inderøy	236	5 613	1 676	1 883	2 054	645
1736 Snåsa	165	4 409	1 612	1 170	1 627	1 608
1738 Lierne	112	1 619	673	375	571	3 607
1739 Røyrvik	29	461	170	147	144	485
1740 Namsskogan	36	832	316	179	337	590
1742 Grong	93	2 306	924	635	747	1 680
1743 Høylandet	109	2 868	1 123	726	1 019	1 682
1744 Overhalla	133	4 664	1 602	1 366	1 696	1 463
1748 Fosnes	73	1 713	616	485	612	313
1749 Flatanger	84	1 707	562	549	596	601
1750 Vikna	113	2 648	1 038	668	942	698
1751 Nærøy	267	6 246	2 335	1 765	2 146	1 180
1755 Leka	69	1 805	688	455	662	59

¹ Medregnet ammekyr.

Tabell 2. Tallet på geit, svin og fjørfe. 31. desember 1988. Nord-Trøndelag

	Geit over 6 md. ¹		Svin		Fjørfe	
	I alt	Av dette mjølkegeit	Avlssvin over 6 md.	Påsett til slakt ²	Høner ³	Påsett av slaktekylling ⁴
1986, 1. januar	1 498	1 309	14 080	73 516	135 782	62 557
1987, 1. januar	1 483	1 333	13 989	77 414	133 241	392 634
1988, 1. januar	1 492	1 317	13 792	78 264	128 867	362 349
1988, 31. desember ..	1 523	1 316	13 278	71 354	134 721	361 683
1988, 31. desember						
1702 Steinkjer	14	-	1 284	8 256	16 535	:
1703 Namsos	-	-	33	124	4 927	-
1711 Meråker	-	-	:	91	697	-
1714 Stjørdal	25	17	996	5 215	10 954	162 900
1717 Frosta	-	-	748	5 350	1 736	:
1718 Leksvik	374	345	222	1 292	3 791	:
1719 Levanger	:	:	3 432	14 123	38 223	122 482
1721 Verdal	-	-	3 199	17 016	5 879	47 526
1723 Mosvik	:	:	40	107	2 273	:
1724 Verran	99	85	60	169	254	-
1725 Namdalseid	:	:	-	:	624	:
1729 Inderøy	-	-	1 609	10 406	16 601	-
1736 Snåsa	-	-	542	3 336	2 522	:
1738 Lierne	189	:	-	-	565	-
1739 Røyrvik	409	378	-	-	:	-
1740 Namsskogan	369	316	-	-	:	-
1742 Grong	-	-	178	970	36	-
1743 Høylandet	-	-	143	763	267	:
1744 Overhalla	-	-	265	1 463	2 387	-
1748 Fosnes	-	-	127	519	6 046	-
1749 Flatanger	:	-	-	:	472	38
1750 Vikna	-	-	:	79	6 904	-
1751 Nærøy	:	:	318	1 761	6 752	:
1755 Leka	:	-	46	284	1 074	-

¹ Før 1.1.87 dels medregnet geiter under 6 md.

² Gjelder svin over 8 uker som er satt på til slakt i perioden 1.8-31.12.

³ Gjelder høner over 20 uker (før 31.12.88 over 16 uker). Fra 1.1.88 ikke medregnet dyr som tilhører kontrollavlsstasjoner. For produsenter med kontraktproduksjon av konsumegg er det tatt med avtalefestet dyretall fra perioden før dersom det ikke var høner i produksjon pr. 31.12., eller det pr. 31.12 bare var en del av den kontraktfestede besetningen som var i produksjon.

⁴ Gjelder kyllinger av høner, ender, gjess og kalkuner som er satt på til slakt i perioden 1.8-31.12.

LANDBRUKSVIKARVIRKSOMHET 1988

Oppgaver til Statistisk sentralbyrå viser at det pr. 31. desember 1988 var ansatt 40 landbruksvikarer i kommunene i Nord-Trøndelag. Av disse var 36 ansatt på heltid. Samtlige av fylkets 24 kommuner hadde landbruksvikar i virksomhet.

I alt var det 859 brukere som fikk landbruksvikarhjelp i Nord-Trøndelag i 1988, mot 745 året før. Tallet på brukere som fikk hjelp på grunn av at de var sjuke var 692 i 1988, mot 607 i 1987.

Utgiftene til landbruksvikarvirksomhet i Nord-Trøndelag var til sammen 6,7 mill. kroner i 1988. Staten dekket 3,5 mill. kroner av utgiftene og kommunene 2,0 mill. kroner. Resten, 1,2 mill. kr, ble dekket av de brukerne som fikk hjelp.

Tall for hele landet og fylkene er gitt i Statistisk ukehefte nr. 38, 1989.

Landbruksvikarvirksomhet i Nord-Trøndelag. Kommune

Kommune	Landbruksvikarer i arbeid pr. 31. desember		Brukere som fikk hjelp		Brutto utgifter i 1 000 kroner
	I alt	Av disse på heltid	I alt	På grunn av sjukdom	
1984	38	32	708	513	4 512
1985	37	31	819	606	5 084
1986	36	34	730	575	5 387
1987	40	34	745	607	5 765
1988	40	36	859	692	6 706
1 9 8 8					
Steinkjer	4	4	59	55	603
Namsos	1	1	29	22	180
Meråker	1	1	15	9	175
Stjørdal	4	4	91	88	568
Frosta	1	1	30	14	142
Leksvik	1	1	17	11	125
Levanger	3	1	47	46	374
Verdal	2	2	32	26	444
Mosvik	1	-	27	15	132
Verran	1	1	21	16	177
Namdalseid	2	2	95	87	405
Inderøy	3	3	49	35	582
Snåsa	1	1	17	12	196
Lierne	1	1	17	12	251
Røyrvik	1	1	29	14	204
Namsskogan	1	1	16	16	146
Grong	1	1	23	18	118
Høylandet	2	2	37	26	347
Overhalla	2	2	52	46	416
Fosnes	1	1	23	20	169
Flatanger	1	1	22	13	162
Vikna	1	1	21	16	195
Nærøy	2	2	61	60	395
Leka	2	1	29	15	199

KOMMUNEREGNSKAPER 1988

Regnskapstallene for utgifter og inntekter i 1988 bygger på oppgaver som Statistisk sentralbyrå har hentet inn fra alle kommuner og fylkeskommuner. Kommunale aksjeselskaper og felleskommunale foretak er ikke med i statistikken.

Første del av tabellen gir en postvis fordeling av kommunenes utgifter og inntekter (i 1000 kr). Utgifter og inntekter tilhørende forretningsdriften på hovedkapittel 1.7 er spesifisert særskilt.

For å unngå dobbelttelling er samlekapitlet for fellesutgifter (h.k. 1.0), holdt utenfor i tabellen. Dette samlekapitlet har for noen kommuners vedkommende ikke samme totalbeløp på utgiftssiden som på inntektssiden. Blant annet av denne grunn vil beløpet for bruttoutgifter i alt kunne avvike noe fra bruttoinntekter i alt i tabellen.

Nederste del av tabellen viser driftsutgifter (i kr pr. innb.) fordelt etter hovedkapittel. Siste linjen i tabellen "Nettoutgifter h.k. 1.7" er bruttoutgifter på hovedkapittel 1.7 fratrukket tilsvarende bruttoinntekter (i kr pr. innb.).

Sammendrag av de endelige regnskapstall (utgifter/inntekter) for fylkeskommunene ble publisert i Statistisk ukehefte nr. 27, 1989. Sammendrag for alle by- og herredskommuner vil bli publisert i Statistisk ukehefte 4.kvartal 1989.

Publikasjonen "Strukturertall for kommunenes økonomi 1988" (NOS) vil utkomme i 1. kvartal 1990. Publikasjonen vil inneholde nøkkeltall som beskriver kommunenes økonomiske stilling i 1988.

KOMMUNEREGNSKAPER 1988.

	FYLKET I ALT	FYLKES- KOMMUNEN	BY- OG HERREDS- KOMMUNEN I ALT	STEINKJER	NAMSOS	MERÅKER
FOLKETALL 31 DESEMBER 1988.....	126750	126750	126750	20439	11811	2779
1 0 0 0 K R						
U T G I F T E R						
BRUTTOUTG. H.K.1.1-1.91, -1.7	4189439	1639514	2549925	370079	260710	65967
DRIFTSUTGIFTER	3749642	1512423	2237219	332604	203811	55677
LØNN INKL. TRYGD OG PENSJON	1908197	659047	1249150	165054	119523	25047
UTSTYR	91491	50181	41310	6809	3271	665
VEDL.HOLD BYGN./ANLEGG MV.	152288	70650	81638	17237	7011	2232
ANDRE DRIFTSUTGIFTER	582329	270314	312015	46575	33783	7711
OVERFØRINGER TIL						
TRYGDEFORVALTNINGEN	65567	6181	59386	11913	0	1376
STATEN	28152	25869	2283	0	22	125
FYLKESKOMMUNEN	102785	91287	11498	7501	21	23
BY- OG HERREDSKOMMUNER	140106	78774	61332	20820	7235	517
ANDRE, INKL. RENTER	608251	256022	352229	45689	28706	13596
AV DETTE:RENTER	200136	38223	161913	18892	9215	3867
EGNE AVDELINGER	70491	4101	66390	11006	4246	4385
UTGIFTER TIL NYBYGG/NYANLEGG	439798	127091	312707	37475	56901	10290
AV DETTE:KJØP FAST EIENDOM	6504	991	5513	1374	235	16
FINANSIERINGSUTG. KAP.1.92-1.99	420254	72862	347392	48709	21833	17395
TIDL. ÅRS REGNSK.M. UNDERSK	27217	0	27217	1341	3005	2375
UTLÅN	56299	4800	51499	12901	3181	4762
OVERFØRTE BEVILGNINGER	28086	13715	14371	2037	2231	21
AVSETNING TIL FOND	76740	10345	66395	12508	1227	5002
FONDSMIDLER (TILBAKEFØRING)	6723	0	6723	266	2307	0
KONT.BEH. (STYRKING/TILB.F.)	72809	18363	54446	5597	3141	2662
AVDRAG PÅ EKSTERNE LÅN	146515	25639	120876	14059	6741	2573
ÅRETS REGNSK.M. OVERSKUDD	5865	0	5865	0	0	0
BRUTTOUTG. FORRETNINGSDRIFT 1.7	1567444	1493312	74132	14800	7148	1133
DRIFTSUTGIFTER	1163522	1110971	52551	11771	5121	1133
AV DETTE: LØNN	170123	161139	8984	2587	1189	3
UTGIFTER TIL NYBYGG/NYANLEGG	264244	245379	18865	2540	1447	0
FINANSIERINGSUTGIFTER	139678	136962	2716	489	580	0
BRUTTOUTG. I A L T H.K.1.1-1.9	6177137	3205688	2971449	433588	289691	84495
I N N T E K T E R						
BRUTTOINNT. H.K.1.1-1.91 -1.7	3902875	1523793	2379082	348477	229165	63447
DRIFTSINNTEKTER	3826271	1503765	2322506	339837	208493	63113
VANLIGE SALGS- OG LEIEINNT.	313208	52674	260534	47499	29954	5853
SALG AV UTSTYR	1785	204	1581	25	36	1151
FORDELTE UTGIFTER	87620	75810	11810	1652	3494	1265
OVERFØRINGER FRA						
TRYGDEFORVALTNINGEN	90384	34836	55548	7025	5227	1420
STATEN	1769068	828452	940616	113937	70403	30129
AV DETTE:RAMMEOVERFØRING	1568519	763202	805317	98579	58287	23267
FYLKESKOMMUNER	104771	44829	59942	2077	6939	166
BY- OG HERREDSKOMMUNER	42462	22704	19758	3187	1271	16
ANDRE	1346990	439526	907464	154369	86796	18728
AV DETTE:RENTER	62753	17729	45024	6691	3100	779
AV DETTE:SKATTER/ALM.AVG	1260204	417202	843002	144684	81533	17222
EGNE AVDELINGER	69981	4728	65253	10066	4374	4385
INNTEKTER I SAMB. MED NYB. MV	76606	20028	56578	8640	20672	334
AV DETTE: SALG FAST EIENDOM	7328	3559	3769	506	254	9
AV DETTE: OVERF. FRA STATEN	40083	13105	26978	3010	7860	78
FINANSIERINGSINNNT.KAP.1.92-1.99	693458	188746	504712	64096	53202	19228
TIDL. REGNSK.M. OVERSK. MV.	13705	0	13705	1341	0	0
MOTTATTE AVDRAG PÅ UTLÅN	21596	27	21569	2273	1629	191
FORBRUK AV OVERFØRTE BEV.	20731	8913	11818	793	1933	133
FORBRUK AV FOND	73373	10749	62624	9526	1487	2903
LÅN AV FOND	15464	5482	9982	686	1790	2010
LÅN AV KONTANTBEHOLDNINGEN	66766	7125	59641	14849	5403	1808
FORBRUK AV LÅNEMIDLER	456255	152837	303418	33670	37222	10126
ÅRETS REGNSK.M. UNDERSK. MV	25568	3613	21955	958	3738	2057
BRUTTOINNT.FORRETNINGSDRIFT 1.7	1583472	1493152	90320	23785	7333	1821
DRIFTSINNTEKTER	1386212	1316693	69519	16428	5342	1821
AV DETTE:SALGS-/LEIEINNT.	1043826	1000653	43173	11303	4233	867
INNTEKTER I SAMB. MED NYB.MV.	26584	8700	17884	7111	1623	0
FINANSIERINGSINNTEKTER	170676	167759	2917	246	368	0
BRUTTOINNT. I A L T H.K.1.1-1.9	6179805	3205691	2974114	436358	289700	84496
DRIFTSUTGIFTER H.K.1.1-1.6,1.8	28980	11884	17096	15690	16635	19540
SENTRALADMINISTRASJONEN	1640	357	1283	1101	1216	1688
UNDERVISNING	7119	2600	4519	4146	4194	3615
HELSEVERN	9506	6634	2873	874	3055	4336
SOSIALE TJENESTER	4112	145	3966	5547	3656	3016
KIRKE- OG KULTURFORMÅL	1187	386	801	905	1404	590
UTBYGGINGS- OG BOLIGFORMÅL	2613	608	2005	1969	2050	4349
YMSE FORMÅL	2803	1154	1649	1148	1060	1946
NETTOUTGIFTER H.K. 1.7	-126	1	-128	-440	-16	-248

KOMMUNEREGNSKAPER 1988.

	STJØRDAL	FROSTA	LEKSVIK	LEVANGER	VERDAL	MOSVIK
FOLKETALL 31 DESEMBER 1988.....	17202	2481	3626	16702	13370	963
	1 0 0 0 K R					
U T G I F T E R						
BRUTTOUTG. H.K.1.1-1.91 -1.7	290987	44493	85446	297232	210887	30489
DRIFTSUTGIFTER	260071	43803	78297	268758	195492	28588
LØNN INKL. TRYGD OG PENSJON	151041	26317	46339	153513	116191	15287
UTSTYR	6792	1087	895	4192	1749	872
VEDL.HOLD BYGN./ANLEGG MV.	8754	1467	2558	7952	4193	1475
ANDRE DRIFTSUTGIFTER	35411	5450	11030	31482	27496	4734
OVERFØRINGER TIL						
TRYGDEFORVALTNINGEN	9951	1120	1783	10189	7378	418
STATEN	0	192	0	3	0	0
FYLKESKOMMUNEN	220	0	48	759	636	11
BY- OG HERREDSKOMMUNER	3164	757	747	4493	2244	1238
ANDRE, INKL. RENTER	33961	6642	7331	51063	34021	3404
AV DETTE:RENTER	18401	2341	4962	20426	17576	2296
EGNE AVDELINGER	10777	771	7569	5112	1590	1149
UTGIFTER TIL NYBYGG/NYANLEGG	30916	690	7148	28474	15398	1901
AV DETTE:KJØP FAST EIENDOM	0	75	168	2175	107	53
FINANSIERINGSUTG. KAP.1.92-1.99	36222	7968	7607	27512	23832	4912
TIDL. ÅRS REGNSK.M. UNDERSK	4095	1098	1500	1475	1000	236
UTLÅN	4102	573	410	4560	2529	642
OVERFØRTE BEVILGNINGER	943	536	103	2750	0	70
AVSETNING TIL FOND	3737	512	713	5963	246	2330
FONDSMIDLER (TILBAKEFØRING)	6	0	43	0	331	248
KONT.BEH. (STYRKING/TILB.F.)	14419	195	993	3287	9065	50
AVDRAG PÅ EKSTERNE LÅN	8920	4521	3268	9477	10661	1292
ÅRETS REGNSK.M. OVERSKUDD	0	533	577	0	0	44
BRUTTOUTG. FORRETNINGSDRIFT 1.7	8782	187	1489	5218	3585	2553
DRIFTSUTGIFTER	6503	176	1480	4484	1693	2206
AV DETTE: LØNN	740	0	0	964	467	757
UTGIFTER TIL NYBYGG/NYANLEGG	1767	11	9	354	1137	347
FINANSIERINGSUTGIFTER	512	0	0	380	755	0
BRUTTOUTG. I A L T H.K.1.1-1.9	335991	52648	94542	329962	238304	37954
I N N T E K T E R						
BRUTTOINNT. H.K.1.1-1.91 -1.7	266659	45824	82177	278950	200188	30627
DRIFTSINNTEKTER	262873	45659	81250	276725	198464	30228
VANLIGE SALGS- OG LEIEINNT.	34061	3716	8257	31876	21773	3264
SALG AV UTSTYR	333	0	0	13	0	0
FORDELTE UTGIFTER	1209	113	0	928	0	1082
OVERFØRINGER FRA						
TRYGDEFORVALTNINGEN	6037	1733	2258	7252	0	899
STATEN	85008	23535	28863	93860	85395	14794
AV DETTE:RAMMEOVERFØRING	73890	21256	26630	77888	70479	12852
FYLKESKOMMUNER	10405	449	10754	1679	1282	990
BY- OG HERREDSKOMMUNER	1991	422	1139	2593	378	0
ANDRE	113052	14919	22407	133335	88059	8050
AV DETTE:RENTER	4682	1006	2024	8425	3595	960
AV DETTE:SKATTER/ALM.AVG	107248	13541	19948	121947	82029	7034
EGNE AVDELINGER	10777	772	7569	5189	1580	1149
INNTEKTER I SAMB. MED NYB. MV	3786	165	927	2225	1724	399
AV DETTE: SALG FAST EIENDOM	318	91	216	133	312	63
AV DETTE: OVERF. FRA STATEN	3097	0	338	730	1290	163
FINANSIERINGSINNNT.KAP.1.92-1.99	61674	6438	10561	44224	34184	3398
TIDL. REGNSK.M. OVERSK. MV.	4095	1098	1500	1475	0	236
MOTTATTE AVDRAG PÅ UTLÅN	2829	273	253	2596	4891	278
FORBRUK AV OVERFØRTE BEV.	2185	618	248	1882	0	224
FORBRUK AV FOND	6134	708	1775	6851	1565	524
LÅN AV FOND	30	50	192	9	0	162
LÅN AV KONTANTBEHOLDNINGEN	13028	191	2100	2355	2361	0
FORBRUK AV LÅNEMIDLER	31102	3500	4493	22757	22423	1974
ÅRETS REGNSK.M. UNDERSK. MV	2271	0	0	6299	2944	0
BRUTTOINNT. FORRETNINGSDRIFT 1.7	7514	381	1842	6787	3930	3930
DRIFTSINNTEKTER	7170	381	1836	4859	2160	3803
AV DETTE: SALGS-/LEIEINNT.	5325	359	598	3469	1625	2456
INNTEKTER I SAMB. MED NYB.MV.	0	0	5	1519	220	127
FINANSIERINGSINNTEKTER	344	0	0	409	1550	0
BRUTTOINNT. I A L T H.K.1.1-1.9	335847	52643	94580	329961	238302	37955
			K R P R I N N B Y G G E R			
DRIFTSUTGIFTER H.K.1.1-1.6,1.8	14540	17192	21101	15481	14078	29252
SENTRALADMINISTRASJONEN	862	1564	1639	1058	1025	3577
UNDERVISNING	4144	4529	5125	4509	4129	4936
HELSEVERN	3202	1316	7328	2973	2378	1701
SOSIALE TJENESTER	2923	5802	2240	3044	2853	10460
KIRKE- OG KULTURFORMÅL	453	769	1167	705	602	847
UTBYGGINGS- OG BOLIGFORMÅL	1804	1917	2088	1831	1586	4519
YMSE FORMÅL	1151	1295	1513	1361	1506	3212
NETTOUTGIFTER H.K. 1.7	74	-78	-97	-94	-26	-1430

KOMMUNEREGNSKAPER 1988.

	VERRAN	NAMDALSEID	INDERØY	SNÅSA	LIERNE	RØYRVIK	
FOLKETALL 31 DESEMBER 1988.....	3209	1999	5766	2520	1715	727	
	1 0 0 0 K R						
U T G I F T E R							
BRUTTOUTG. H.K.1.1-1.91 -1.7	87423	46884	97346	60217	50835	30135	
DRIFTSUTGIFTER	61188	39202	89190	52262	42414	28569	
LØNN INKL. TRYGD OG PENSJON	37105	24454	50908	32875	16690	14520	
UTSTYR	588	883	1563	1192	680	681	
VEDL.HOLD BYGN./ANLEGG MV.	3275	930	5933	2191	1768	488	
ANDRE DRIFTSUTGIFTER	8002	5963	12507	7770	5318	4107	
OVERFØRINGER TIL							
TRYGDEFORVALTNINGEN	1569	975	2965	1318	787	521	
STATEN	0	72	45	0	0	0	
FYLKESKOMMUNEN	0	0	111	0	39	1510	
BY- OG HERREDSKOMMUNER	714	1225	2268	615	1005	207	
ANDRE, INKL. RENTER	7552	3989	11666	6046	16127	6285	
AV DETTE:RENTER	5032	2124	7801	3591	2653	1256	
EGNE AVDELINGER	2383	712	1221	255	0	250	
UTGIFTER TIL NYBYGG/NYANLEGG	26235	7682	8155	7955	8421	1566	
AV DETTE:KJØP FAST EIENDOM	91	27	482	282	79	0	
FINANSIERINGSUTG. KAP.1.92-1.99	8978	5185	23899	6982	8206	13569	
TIDL. ÅRS REGNSK.M. UNDERSK	204	0	95	1812	645	149	
UTLÅN	921	962	1387	467	1073	2002	
OVERFØRTE BEVILGNINGER	112	348	403	465	160	266	
AVSETNING TIL FOND	2035	146	56	1546	2991	803	
FONDSMIDLER (TILBAKEFØRING)	0	0	0	0	138	1307	
KONT.BEH.(STYRKING/TILB.F.)	2430	1726	409	226	1090	783	
AVDRAG PÅ EKSTERNE LÅN	3276	1786	20157	1883	1707	874	
ÅRETS REGNSK.M. OVERSKUDD	0	217	1392	583	402	154	
BRUTTOUTG. FORRETNINGSDRIFT 1.7	3088	2538	1241	382	1879	2135	
DRIFTSUTGIFTER	2286	279	237	321	1082	414	
AV DETTE: LØNN	25	32	0	7	416	0	
UTGIFTER TIL NYBYGG/NYANLEGG	802	2259	1004	61	797	1721	
FINANSIERINGSUTGIFTER	0	0	0	0	0	0	
BRUTTOUTG. I A L T H.K.1.1-1.9	99489	54607	122486	67581	60920	45839	
I N N T E K T E R							
BRUTTOINNT. H.K.1.1-1.91 -1.7	64256	42907	95991	56984	43669	27508	
DRIFTSINNTEKTER	62614	41806	94665	56630	41857	27508	
VANLIGE SALGS- OG LEIEINNT.	6321	4027	13831	6055	3145	1064	
SALG AV UTSTYR	0	6	0	0	0	0	
FORDELTE UTGIFTER	0	242	184	0	0	0	
OVERFØRINGER FRA							
TRYGDEFORVALTNINGEN	2418	1627	2045	1432	861	556	
STATEN	27793	22183	38088	26985	23180	12753	
AV DETTE:RAMMEOVERFØRING	25587	20421	35106	20066	20755	8449	
FYLKESKOMMUNER	533	239	1013	397	1725	1508	
BY- OG HERREDSKOMMUNER	570	677	2645	184	121	79	
ANDRE	22651	12326	35638	21322	12825	11298	
AV DETTE:RENTER	1328	575	956	760	964	1125	
AV DETTE:SKATTE/ALM.AVG	21029	11529	33962	20171	11541	943	
EGNE AVDELINGER	2328	478	1221	255	0	250	
INNTEKTER I SAMB. MED NYB. MV	1642	1103	1326	354	1812	0	
AV DETTE: SALG FAST EIENDOM	55	167	729	134	0	0	
AV DETTE: OVERF. FRA STATEN	1380	739	597	220	1780	0	
FINANSIERINGSINNT. KAP.1.92-1.99	31473	11035	26047	9866	13889	14930	
TIDL. REGNSK.M. OVERSK. MV.	204	0	0	791	645	0	
MOTTATTE AVDRAG PÅ UTLÅN	571	141	599	316	356	1369	
FORBRUK AV OVERFØRTE BEV.	121	182	136	132	716	85	
FORBRUK AV FOND	1366	51	22	1221	4090	9227	
LÅN AV FOND	218	0	154	10	753	1761	
LÅN AV KONTANTBEHOLDNINGEN	2662	520	0	1285	828	61	
FORBRUK AV LÅNEMIDLER	24345	10141	25136	6111	6501	2427	
ÅRETS REGNSK.M. UNDERSK. MV	1986	0	0	0	0	0	
BRUTTOINNT. FORRETNINGSDRIFT 1.7	3765	665	445	740	3360	3398	
DRIFTSINNTEKTER	2895	665	443	716	2525	3398	
AV DETTE:SALGS-/LEIEINNT.	1925	428	368	631	1636	344	
INNTEKTER I SAMB. MED NYB.MV.	870	0	3	24	835	0	
FINANSIERINGSINNTEKTER	0	0	0	0	0	0	
BRUTTOINNT. I A L T H.K.1.1-1.9	99494	54607	122483	67590	60918	45836	
			K R P R I N N B Y G G E R				
DRIFTSUTGIFTER H.K.1.1-1.6,1.8	18579	19123	14954	20208	24272	38580	
SENTRALADMINISTRASJONEN	1476	1906	1258	1755	1987	3294	
UNDERVISNING	4731	5095	5201	6560	5546	6296	
HELSEVERN	5368	5173	823	1517	1612	2279	
SOSIALE TJENESTER	1981	2475	4057	6065	8914	11953	
KIRKE- OG KULTURFORMÅL	711	789	567	668	1180	2304	
UTBYGGINGS- OG BOLIGFORMÅL	2426	2124	1532	1963	2009	5173	
YMSE FORMÅL	1886	1561	1516	1680	3024	7281	
NETTOUTGIFTER H.K. 1.7	-211	937	138	-142	-864	-1737	

KOMMUNEREGNSKAPER 1988.

	NAMSSKOGAN	GRONG	HØYLANDET	OVERHALLA	FOSNES	FLATANGER
FOLKETALL 31 DESEMBER 1988.....	1213	2513	1433	3715	867	1454
1 0 0 0 K R						
U T G I F T E R						
BRUTTOUTG. H.K.1.1-1.91 -1.7	38573	52279	33067	78398	28723	38105
DRIFTSUTGIFTER	34682	50784	31236	73662	24504	35787
LØNN INKL. TRYGD OG PENSJON	18466	29936	18189	38454	13086	21884
UTSTYR	583	1282	359	1280	1514	560
VEDL.HOLD BYGN./ANLEGG MV.	1213	2094	970	3249	689	916
ANDRE DRIFTSUTGIFTER	5973	7216	5275	8733	3154	5374
OVERFØRINGER TIL						
TRYGDEFORVALTNINGEN	801	1360	699	0	388	696
STATEN	0	0	0	0	11	10
FYLKESKOMMUNEN	13	0	73	13	10	192
BY- OG HERREDSKOMMUNER	322	456	677	1913	349	719
ANDRE, INKL. RENTER	7311	7688	4424	12802	3292	5289
AV DETTE:RENTER	2778	3838	3482	5171	2620	3322
EGNE AVDELINGER	0	752	570	7218	2011	147
UTGIFTER TIL NYBYGG/NYANLEGG	3891	1495	1831	4736	4219	2318
AV DETTE:KJØP FAST EIENDOM	0	0	0	190	7	0
FINANSIERINGSUTG. KAP.1.92-1.99	13910	8744	5465	12069	6842	4887
TIDL. ÅRS REGNSK.M. UNDERSK	1206	242	769	280	833	380
UTLÅN	3413	767	713	1575	240	1639
OVERFØRTE BEVILGNINGER	272	39	111	1526	215	43
AVSETNING TIL FOND	3213	5318	392	1106	2229	500
FONDSMIDLER (TILBAKEFØRING)	1926	25	0	118	8	0
KONT.BEH.(STYRKING/TILB.F.)	2939	7	337	566	0	922
AVDRAG PÅ EKSTERNE LÅN	940	2210	2436	6400	2982	1403
ÅRETS REGNSK.M. OVERSKUDD	1	136	707	498	335	0
BRUTTOUTG. FORRETNINGSDRIFT 1.7	4756	1523	384	2107	1733	409
DRIFTSUTGIFTER	2009	749	376	1708	1352	242
AV DETTE: LØNN	4	99	6	0	297	42
UTGIFTER TIL NYBYGG/NYANLEGG	2747	774	8	399	381	167
FINANSIERINGSUTGIFTER	0	0	0	0	0	0
BRUTTOUTG. I A L T H.K.1.1-1.9	57239	62546	38916	92574	37298	43401
I N N T E K T E R						
BRUTTOINNT. H.K.1.1-1.91 -1.7	37622	55210	35142	81357	26904	38449
DRIFTSINNTEKTER	37306	55073	34543	79649	26294	37603
VANLIGE SALGS- OG LEIEINNT.	2363	6846	2609	5710	1279	3079
SALG AV UTSTYR	0	0	0	9	0	8
FORDELTE UTGIFTER	5	0	10	1075	22	0
OVERFØRINGER FRA						
TRYGDEFORVALTNINGEN	537	1712	1022	4269	738	1109
STATEN	13362	20194	20461	35788	17197	23701
AV DETTE:RAMMEOVERFØRING	11416	17181	19223	29245	15311	22439
FYLKESKOMMUNER	220	1353	425	119	17	241
BY- OG HERREDSKOMMUNER	107	1132	62	433	305	569
ANDRE	20712	23085	9323	25035	4912	8749
AV DETTE:RENTER	788	1072	416	1423	367	963
AV DETTE:SKATTER/ALM.AVG	19582	21726	7724	23091	4434	7582
EGNE AVDELINGER	0	751	631	7211	1825	147
INNTEKTER I SAMB. MED NYB. MV	316	137	599	1708	610	846
AV DETTE: SALG FAST EIENDOM	0	7	200	248	0	156
AV DETTE: OVERF. FRA STATEN	308	68	0	862	585	690
FINANSIERINGSINNT.KAP.1.92-1.99	17275	5616	2968	6151	8995	4585
TIDL. REGNSK.M. OVERSK. MV.	1206	242	0	0	833	0
MOTTATTE AVDRAG PÅ UTLÅN	387	189	141	727	47	194
FORBRUK AV OVERFØRTE BEV.	217	124	132	310	5	33
FORBRUK AV FOND	5808	2761	439	879	1668	591
LÅN AV FOND	370	485	98	1181	0	0
LÅN AV KONTANTBEHOLDNINGEN	2862	232	147	1173	676	39
FORBRUK AV LÅNEMIDLER	6425	1583	2011	1881	5766	3728
ÅRETS REGNSK.M. UNDERSK. MV	0	0	0	0	0	0
BRUTTOINNT. FORRETNINGSDRIFT 1.7	2342	1719	806	5064	1392	368
DRIFTSINNTEKTER	2342	1369	456	1817	1167	248
AV DETTE:SALGS-/LEIEINNT.	613	354	445	479	561	248
INNTEKTER I SAMB. MED NYB.MV.	0	350	350	3247	225	120
FINANSIERINGSINNTEKTER	0	0	0	0	0	0
BRUTTOINNT. I A L T H.K.1.1-1.9	57239	62545	38916	92572	37291	43402
K R P R I N N B Y G G E R						
DRIFTSUTGIFTER H.K.1.1-1.6,1.8	27932	19667	21310	19298	27842	24136
SENTRALADMINISTRASJONEN	2617	1567	1934	1466	4035	2308
UNDERVISNING	6666	4529	5373	4970	6692	6054
HELSEVERN	1732	1890	1411	3434	1135	7501
SOSIALE TJENESTER	7697	6747	6445	3497	9414	2833
KIRKE- OG KULTURFORMÅL	1544	1016	754	1082	907	744
UTBYGGINGS- OG BOLIGFORMÅL	2413	1831	2099	3276	1987	1601
YMSE FORMÅL	5263	2088	3294	1572	3672	3095
NETTOUTGIFTER H.K. 1.7	1990	-78	-294	-796	393	28

KOMMUNEREGNSKAPER 1988.

	VIKNA	NÆRØY	LEKA
FOLKETALL 31 DESEMBER 1988.....	3739	5633	874
	1 0 0 0 K R		
U T G I F T E R			
BRUTTOUTG. H.K.1.1-1.91 -1.7	83617	141188	26845
DRIFTSUTGIFTER	74701	110649	21288
LØNN INKL. TRYGD OG PENSJON	36987	65614	11670
UTSTYR	1237	1989	587
VEDL.HOLD BYGN./ANLEGG MV.	2005	2557	481
ANDRE DRIFTSUTGIFTER	9420	17041	2490
OVERFØRINGER TIL			
TRYGDEFORVALTNINGEN	151	2624	404
STATEN	1803	0	0
FYLKESKOMMUNEN	0	316	2
BY- OG HERREDSKOMMUNER	9228	170	249
ANDRE, INKL. RENTER	12091	17849	5405
AV DETTE:RENTER	8725	10795	749
EGNE AVDELINGER	1779	2487	0
UTGIFTER TIL NYBYGG/NYANLEGG	8916	30537	5557
AV DETTE:KJØP FAST EIENDOM	145	0	7
FINANSIERINGSUTG. KAP.1.92-1.99	11900	19044	1722
TIDL. ÅRS REGNSK.M. UNDERSK	1702	2389	386
UTLÅN	962	1364	354
OVERFØRTE BEVILGNINGER	13	1673	34
AVSETNING TIL FOND	2668	3861	62
FONDSMIDLER (TILBAKEFØRING)	0	0	0
KONT.BEH.(STYRKING/TILB.F.)	34	3668	-100
AVDRAG PÅ EKSTERNE LÅN	6521	6089	700
ÅRETS REGNSK.M. OVERSKUDD	0	0	286
BRUTTOUTG. FORRETNINGSDRIFT 1.7	4331	2278	453
DRIFTSUTGIFTER	4331	2145	453
AV DETTE: LØNN	821	246	282
UTGIFTER TIL NYBYGG/NYANLEGG	0	133	0
FINANSIERINGSUTGIFTER	0	0	0
BRUTTOUTG. I A L T H.K.1.1-1.9	99848	162510	29020
I N N T E K T E R			
BRUTTOINNT. H.K.1.1-1.91 -1.7	82927	122058	22584
DRIFTSINNTEKTER	79286	118726	22304
VANLIGE SALGS- OG LEIEINNT.	6236	10623	1093
SALG AV UTSTYR	0	0	0
FORDELTE UTGIFTER	278	251	0
OVERFØRINGER FRA			
TRYGDEFORVALTNINGEN	1968	3398	5
STATEN	39802	56955	16250
AV DETTE:RAMMEOVERFØRING	34799	47408	14783
FYLKESKOMMUNER	7041	10344	26
BY- OG HERREDSKOMMUNER	224	1637	16
ANDRE	21951	33008	4914
AV DETTE:RENTER	929	1644	452
AV DETTE:SKATTER/ALM.AVG	20562	31069	4378
EGNE AVDELINGER	1786	2509	0
INNTEKTER I SAMB. MED NYB. MV	3641	3332	280
AV DETTE: SALG FAST EIENDOM	96	0	75
AV DETTE: OVERF. FRA STATEN	2195	908	80
FINANSIERINGSINNT.KAP.1.92-1.99	11538	37352	5987
TIDL. REGNSK.M. OVERSK. MV.	39	0	0
MOTTATTE AVDRAG PÅ UTLÅN	884	388	47
FORBRUK AV OVERFØRTE BEV.	62	1547	0
FORBRUK AV FOND	1496	851	681
LÅN AV FOND	0	23	0
LÅN AV KONTANTBEHOLDNINGEN	3138	3716	207
FORBRUK AV LÅNEMIDLER	4568	30476	5052
ÅRETS REGNSK.M. UNDERSK. MV	1351	351	0
BRUTTOINNT.FORRETNINGSDRIFT 1.7	5386	3100	447
DRIFTSINNTEKTER	4206	3025	447
AV DETTE:SALGS-/LEIEINNT.	2772	1848	286
INNTEKTER I SAMB. MED NYB.MV.	1180	75	0
FINANSIERINGSINNTEKTER	0	0	0
BRUTTOINNT. I A L T H.K.1.1-1.9	99851	162510	29018
	K R P R I N N B Y G G E R		
DRIFTSUTGIFTER H.K.1.1-1.6,1.8	19498	19177	23895
SENTRALADMINISTRASJONEN	1361	995	3126
UNDERVISNING	4169	4406	6297
HELSEVERN	5524	5209	6896
SOSIALE TJENESTER	2753	3220	3170
KIRKE- OG KULTURFORMÅL	431	697	826
UTBYGGINGS- OG BOLIGFORMÅL	2194	1487	1990
YMSE FORMÅL	3067	3162	1589
NETTOUTGIFTER H.K. 1.7	-282	-146	7

SKATTEREGNSKAP. INNBETALT OG FORDELT SKATT JANUAR-SEPTEMBER 1989

Statistisk sentralbyrås skatteregnskapsstatistikk bygger på det månedlige skatteregnskapet over innbetalte og fordelte skatter, som føres av alle kommunekassererne i landet. SSB får disse oppgavene fra Skattedirektoratet. Statistikken omfatter dessuten oppgaver over oljeskatt og sentralt beregnet arbeidsgiveravgift for statsansatte. Statistikken omfatter ikke indirekte skatter.

Tabellene gir tall for skatteinngangen hittil i år, og for siste måned. Videre blir det vist endringstall i forhold til samme periode året før. Tall for hele landet blir gitt i Statistisk Ukehefte.

Med skatteinngang i alt mener en summen av de beløp som bokføres som fordelt skatt i skatteregnskapet. Ved sammenligning med tall for bokførte skatteinntekter i kommuneregnskapene, kan forskjeller i bokføringstidspunkt og endrede fordelingsnøkler gi avvik mellom disse tallene og de som er gitt i denne statistikken. I tallene for skatteinngangen er dessuten rente- og innfordringsutgifter ikke trukket ut.

Endringene over året i de innbetalte og fordelte skattene vil være påvirket av lønns- og sysselsettingsutviklingen, samt forhold knyttet til skatteregler og betalingsordningen.

TABELL 1. INNBETALT OG FORDELT SKATT, JANUAR - SEPTEMBER 1989. MILL. KR

NR.	KOMMUNE	SKATTE- INNGANG I ALT	ORDINÆR SKATT TIL PRIMÆR- KOM- MUNEN	MEDLEMS- AVGIFT TIL FOLKE- TRYGDEN	ARBEIDS- GIVER- AVGIFT TIL FOLKE- TRYGDEN	ORDINÆR SKATT TIL FYLKES- KOM- MUNEN	OLJE- SKATT, INN- TEKTS- SKATT STAT, FELLES- SKATT MV.	ENDRING I PROSENT I FORHOLD TIL SAMME PERIODE ÅRET FØR		
								SKATTE- INNGANG I ALT	ORDINÆR SKATT TIL PRIMÆR- KOM- MUNEN	ORDINÆR SKATT TIL FYLKES- KOM- MUNEN
17	NORD-TRØNDELAG.....	2500,2	631,3	519,3	550,2	333,2	466,2	4	4	5
1702	STEINKJER.....	462,7	101,6	84,8	143,6	55,1	77,6	- 2	- 3	- 2
1703	NAMSOS.....	238,2	61,6	52,2	46,8	32,5	45,0	-	1	- 1
1711	MERÅKER.....	45,5	11,6	9,0	10,9	5,8	8,2	1	- 3	- 4
1714	STJØRDAL.....	354,7	93,1	77,9	65,4	49,4	68,9	6	6	6
1717	FROSTA.....	36,1	10,4	8,3	5,3	5,1	7,0	5	2	3
1718	LEKSVIK.....	60,6	15,2	12,8	13,2	8,0	11,4	9	7	17
1719	LEVANGER.....	404,3	95,7	76,2	98,9	54,7	78,8	9	8	9
1721	VERDAL.....	267,2	63,4	54,0	67,7	34,5	47,5	3	3	5
1723	MOSVIK.....	14,7	4,4	3,0	2,7	1,9	2,7	13	12	13
1724	VERRAN.....	56,3	14,7	11,4	12,0	7,6	10,6	3	2	8
1725	NAMDALSEID.....	31,6	9,2	7,8	3,9	4,5	6,1	9	10	11
1729	INDERØY.....	97,3	25,4	21,9	17,7	13,5	18,7	5	2	4
1736	SNÅSA.....	46,2	12,6	9,9	8,0	6,7	9,0	4	- 1	12
1738	LIERNE.....	26,0	8,2	6,1	2,9	3,7	5,1	13	13	12
1739	RØYRVIK.....	17,1	5,3	3,0	3,5	2,2	3,1	6	10	4
1740	NAMSSKOGAN.....	25,2	9,4	5,2	2,9	3,2	4,5	21	30	17
1742	GRONG.....	51,2	15,7	11,5	5,7	7,7	10,5	13	8	19
1743	HØYLANDET.....	19,6	5,2	4,7	3,0	2,8	3,9	- 3	- 7	- 4
1744	OVERHALLA.....	60,4	17,3	15,0	7,6	8,6	11,9	8	5	8
1748	FOSNES.....	10,9	3,1	2,6	1,6	1,5	2,0	2	1	-
1749	FLATANGER.....	21,1	6,0	4,9	3,8	2,7	3,8	9	12	-
1750	VIKNA.....	56,8	15,5	13,9	8,3	8,0	11,1	17	15	13
1751	NÆRØY.....	83,3	23,1	19,9	12,5	11,8	16,1	11	6	11
1755	LEKA.....	13,2	3,6	3,2	2,0	1,9	2,5	20	20	17

TABELL 2. INNBETALT OG FORDELT SKATT, SEPTEMBER 1989. MILL. KR

NR.	KOMMUNE	SKATTE- INNGANG I ALT	ORDINÆR SKATT TIL PRIMÆR- KOM- MUNEN	MEDLEMS- AVGIFT TIL FOLKE- TRYGDEN	ARBEIDS- GIVER- AVGIFT TIL FOLKE- TRYGDEN	ORDINÆR SKATT TIL FYLKES- KOM- MUNEN	OLJE- SKATT, INN- TEKTS- SKATT STAT, FELLES- SKATT MV.	ENDRING I PROSENT I FORHOLD TIL SAMME PERIODE ÅRET FØR		
								SKATTE- INNGANG I ALT	ORDINÆR SKATT TIL PRIMÆR- KOM- MUNEN	ORDINÆR SKATT TIL FYLKES- KOM- MUNEN
17	NORD-TRØNDELAG.....	512,5	132,4	112,5	98,4	70,0	99,2			
1702	STEINKJER.....	86,8	19,5	16,2	25,8	10,4	14,9			
1703	NAMSOS.....	55,1	14,6	12,7	8,9	7,8	11,1			
1711	MERÅKER.....	8,2	2,2	1,7	1,5	1,1	1,7			
1714	STJØRDAL.....	74,3	19,6	17,3	11,9	10,5	14,9			
1717	FROSTA.....	7,6	2,2	1,7	1,0	1,1	1,6			
1718	LEKSVIK.....	11,2	3,1	2,6	1,8	1,5	2,2			
1719	LEVANGER.....	93,3	23,2	19,7	19,9	12,6	17,9			
1721	VERDAL.....	42,0	9,7	8,3	11,0	5,3	7,6			
1723	MOSVIK.....	4,1	1,2	0,9	0,5	0,6	0,8			
1724	VERRAN.....	10,0	2,9	2,3	1,2	1,5	2,0			
1725	NAMDALSEID.....	8,5	2,6	2,2	0,7	1,3	1,7			
1729	INDERØY.....	22,9	6,3	5,4	3,2	3,3	4,7			
1736	SNÅSA.....	10,8	2,9	2,6	1,6	1,6	2,1			
1738	LIERNE.....	5,0	1,5	1,2	0,5	0,7	1,1			
1739	RØYRVIK.....	3,0	0,8	0,6	0,7	0,4	0,6			
1740	NAMSSKOGAN.....	4,8	1,4	1,2	0,6	0,7	0,9			
1742	GRONG.....	11,9	3,5	2,8	1,3	1,8	2,4			
1743	HØYLANDET.....	2,6	0,6	0,5	0,5	0,4	0,6			
1744	OVERHALLA.....	13,0	3,7	3,3	1,4	1,9	2,7			
1748	FOSNES.....	1,6	0,5	0,4	0,2	0,2	0,3			
1749	FLATANGER.....	4,1	1,2	1,0	0,6	0,6	0,8			
1750	VIKNA.....	12,2	3,5	3,2	1,1	1,8	2,5			
1751	NÆRØY.....	16,3	4,6	3,8	2,3	2,3	3,3			
1755	LEKA.....	3,3	0,9	0,8	0,4	0,5	0,7			

PUBLIKASJONER UTSENDT I OKTOBER 1989

AKTUELLE SKATTETALL 1989 (RAPP; 89/19). Publikasjonen presenterer et tallmateriale som er bearbejdet og tilrettelagt med sikte på å belyse skatteinivå og skattestruktur i Norge i historisk og internasjonalt perspektiv. Sidetall 44, 60 kr ISBN 82-537-2844-1 ISSN 0332-8422

BANK- OG KREDITSTATISTIKK AKTUELLE TALL (BK; 22/89). I publikasjonen publiseres løpende regnskapsstatistikk for banker, kredittforetak, finansieringsselskaper mv. så snart tallene foreligger. Sidetall 23, 20 kr ISSN 0333-1504

DE OFFENTLIGE SEKTORERS FINANSER 1983-1988 (NOS B; 860). Inneholder regnskapsstatistikk for stats- og kommuneforvaltning og offentlige foretak. Det gis tidsserier for utgifter og inntekter etter art, utgifter etter formål og sektorenes finansielle aktiva og passiva. Publikasjonen inneholder også tabeller som viser størrelse og utvikling av offentlig forvaltning i forhold til norsk økonomi totalt. Sidetall 125, 60 kr ISBN 82-537-2827-1 ISSN 0550-0508

ENERGISTATISTIKK 1988 (NOS B; 863). Publikasjonen gir opplysninger om produksjon, eksport, import og forbruk av elektrisitet, råolje, naturgass, petroleumsprodukter og andre energibærere. Et eget avsnitt gir prisoppgaver for utvalgte energibærere. Sidetall 90, 45 kr ISBN 82-537-2833-6 ISSN 0333-371X

FRUKTBARHET OG DØDELIGHET I NORGE 1771-1987 (RAPP; 89/17). Publikasjonen gir en oversikt over utviklingen i folkemengdens bevegelse, fruktbarhet og dødelighet i Norge de siste 200 årene. Tabellene og figurene som presenteres er i hovedsak en videreføring av en del tabeller og figurer i Julie Backers to publikasjoner "Dødeligheten og dens årsaker i Norge 1856-1955", (SOS nr. 10, 1961) og "Ekteskap, fødsler og vandringer i Norge 1856-1960", (SOS nr. 13, 1965). Sidetall 44, 60 kr, ISBN 82-537-2840-9 ISSN 0332-8422.

JAKTSTATISTIKK 1988 (NOS B; 862). Gir oversikt over jakt og fangst. For storvilt er det gitt tall for kommuner. Sidetall 58, 45 kr ISBN 82-537-2830-1 ISSN 0550-0400.

KONTOPLANEN I NASJONALREGNSKAPET AJOURFØRT MAI 1989 (SNS; 1) Publikasjonen inneholder en oppstilling av kontospesifikasjonene i nasjonalregnskapet; Del I med ajourførte spesifikasjoner for årlig nasjonalregnskap (utenom detaljerte varespesifikasjoner) og Del II med spesifikasjonene som benyttes i kvartalsvis nasjonalregnskap. Kontospesifikasjonene har både norsk og engelsk tekst. Denne ajourførte utgave pr. mai 1989 erstatter tidligere ajourførte utgave pr. august 1985. Sidetall 95, 45 kr ISBN 82-537-2792-5 ISSN 0333-1741

LØNNINGER OG INNTEKTER 1986 (NOS B; 838). Inneholder en oversikt over hovedtall fra den offisielle statistikk når det gjelder lønninger og inntekter til personer og husholdninger. I publikasjonen er det blant annet lagt vekt på å få fram sammenhengen mellom de ulike typer av lønns- og inntektsdata. Sidetall 96, 55 kr ISBN 82-537-2786-0 ISSN 0800-997X

LØNNSSTATISTIKK FOR ANSATTE I HELSEVESEN OG SOSIAL OMSORG 1. OKTOBER 1988 (NOS B; 858). Sidetall 121, 55 kr ISBN 82-537-2825-5 ISSN 0800-9031.

MANEDSSTATISTIKK OVER UTENRIKSHANDELEN (MU; AUGUST 1989). Gir i et fast tabelloppsett hovedtall for utenrikshandelen og i mer detaljerte tabeller innførselen og utførselen av varer. Sidetall 73, 25 kr ISSN 0332-6403

SJØFART 1988 (NOS B; 856). Publikasjonen inneholder tabeller over handelsflåten størrelse og sammensetning (Norsk ordinært skipsregister og Norsk Internasjonalt Skipsregister) og flåten bemanning, samt skip i utenriksfart mv. Publikasjonen inneholder også sjøulykkesstatistikk med opplysninger om forlis og havari av norske skip og om tap av menneskeliv som følge av slike sjøulykker. Sidetall 145, 55 kr ISBN 82-537-2822-0 ISSN 0800-9948

SAMFUNNSSPEILET nr. 3/89 inneholder blant annet artikler om hovedtrekk ved arbeidsmarkedet i Norge og Sverige i 1980-årene, om biarbeid (arbeid ved siden av hovedjobben), om faktiske forbruksutgifter i ulike husholdningstyper sammenliknet med en standard for et nøkternt husholdningsprosjekt, om bruk av barnehager og andre typer barnetilsyn blant barnefamilier i ulike bostedsstrøk og sosioøkonomiske grupper, og om ungdom som nå flytter stadig senere hjemmefra. Løssalg 40 kr ISBN 82-537-2839-5 ISSN 0801-7603

SKATTESTATISTIKK 1987 OVERSIKT OVER SKATTELIKNINGEN (NOS B; 865). Inneholder opplysninger om utlikningen av inntekts- og formuesskatter til kommunene, fylkene og staten og medlemsavgift til folketrygden med fordeling etter visse skattytergrupper. Statistikken gir også opplysninger om tallet på skattytere, inntekt, formue og utliknede skatter fordelt etter skattyterens inntekt og formue. Sidetall 146, 60 kr ISBN 82-537-2835-2 ISSN 0800-2940

STATISTISK MANEDHEFTE (SM; 8-9/89). Gir i et sett av faste tabeller oversikt over det aller meste av det SSB lager av konjunkturstatistikk og annen måneds- og kvartalsstatistikk. Foruten tall for siste eller nest siste måned eller kvartal gir månedsheftet tall for en rekke tidligere måneder, kvartal og år. Heftene har f.o.m. nr. 8 fått en ny form, både den redaksjonelle utformingen og innholdet er vesentlig endret. Sidetall 127-153, 50 kr ISSN 0029-3636

STATISTISK UKEHEFTE (SU; 40-44/89). Ukeheftet gir foruten kortidsstatistikk en løpende presentasjon av hovedresultater fra all ny statistikk etterhvert som den utkommer. Sidetall 12-80, 20 kr ISSN 0550-0567

UTDANNINGSSTATISTIKK VIDEREGAENDE SKOLER 1. OKTOBER 1987 (NOS B; 861). Gir opplysninger om videregående skoler, og om elever og lærere i disse. Tallene omfatter dels elever pr. 1. oktober 1987 og dels elever og privatister som avsluttet en utdanning i foregående skoleår, dvs. 1986-87. Omfatter også opplysninger om søkere til videregående skoler. Sidetall 148, 60 kr ISBN 82-537-2829-8 ISSN 0332-8031

VAREHANDELSSTATISTIKK 1987 (NOS B; 857). Gir opplysninger om tallet på bedrifter, sysselsetting og omsetning i de enkelte bransjer, fordelt etter bedriftenes beliggenhet, størrelse og eierform. Prisindekser og verdiindekser er også tatt med i publikasjonen. Sidetall 82, 45 kr ISBN 82-537-2823-9 ISSN 0078-1959

VFITRAFIKKULYKKER 1988 (NOS B; 851). Gir opplysninger om tallet på ulykker med personskaade. Det gis også tall for drepte og skadde personer etter kjønn, alder og trafikantgruppe. Tabeller for vei-trafikkulykker i de enkelte nordiske land er tatt med. Sidetall 145, 55 kr ISBN 82-537-2811-5 ISSN 0468-8198

ØKONOMKISKE ANALYSER (OA; 89/7). Inneholder følgende artikler: Timeverks- og sysselsettingstall i nasjonalregnskapet, Beregnet konsum av varige forbruks-goder og Nasjonalregnskapet som utgangspunkt for analyse av husholdningssektorens spareatferd. Sidetall 70, 25 kr. ISBN 82-537-2753-4. ISSN 0800-4110

PUBLIKASJONER UNDER UTSENDING I NOVEMBER 1989

De offentlige sektorers finanser 1983-1988 Sidetall 125, 60 kr

Husholdningsstørrelse og -sammensetning 1960, 1970 og 1980 Noen utvalgte alderstrinn (RAPP 89/15) Sidetall 50, 60 kr

Olje- og gassvirksomhet 3. kvartal 1989 Statistikk og analyse (NOS B; 870) Sidetall 70, 50 kr

PUBLIKASJONENE ER TIL SALGS I BOKHANDLENE