

REGIONAL- STATISTIKK

Del D

Oslo: Postboks 8131 Dep.
0033 Oslo 1
Tlf.(02) *41 38 20

Kongsvinger: Posttuttak
2201 Kongsvinger
Tlf.(066) *85 000

Nr. 1/89

August 1989

BUSKERUD

INNHOOLD

Emne

- 21 Flyttinger, 1988 (K)
- 21 Folketallet i kommunene, 1. juli 1989 (K)
- 32 Sysselsettingsstatistikk for ansatte i skoleverket, 1987 og 1988 (K)
- 32 Sysselsettingsstatistikk for statens embets- og tjenestemenn, 1987 og 1988 (K)
- 41 Skoggrøfting, 1984-1988
- 46 Veitrafikkulykker med personskaade, 1988 (K)
- 51 Skatteregnskap. Innbetalt og fordelt skatt, januar-juni 1989 (K)
- 51 Skattestatistikk. Etterskuddspliktige skattytere. Ansettelse og utlignede skatter ved kommune-, fylkes- og statsskatteligningen etter skattytergruppe, 1987
- 62 Fylkestingsvalget 1987. Godkjente stemmer etter parti/valgliste. Prosent (K)
Fylkestingsrepresentanter etter alder, kjønn og parti/valgliste, og prosent
gjenvälgte representanter. Hele landet
Fylkestingsrepresentanter etter parti/valgliste og gjenvälgte representanter (K)
- 62 Kommunestyrevalget 1987. Godkjente stemmer etter parti/valgliste. Prosent (K)
Kommunestyrerepresentanter etter parti/valgliste (K)
- 62 Stortingsvalget 1985. Godkjente stemmer etter parti/valgliste. Prosent (K)
Stortingsvalget 1985. Valgte representanter etter parti/valgliste og kjønn.
Fylke

Tillegg

Del C Oversikt over kommuner og handelsdistrikt

Del D Publikasjoner utsendt i juli 1989
Publikasjoner under utsending i august 1989

Tilføyelsen (K) viser at tabellen inneholder kommunetall

FLYTTINGER 1988

Statistisk sentralbyrå har som en del av flyttestatistikken for 1988 utarbeidd en tabell (tabell 1) som viser flyttebevegelsen mellom kommunene innen fylket og mellom kommunene og utvalgte områder, utenfor fylket. Videre er det laget en tabell (tabell 2) som gir fraflytting, tilflytting og nettoutflytting etter flytternes kjønn og alder for hver kommune og for handelsdistrikter.

Grunnlaget for statistikken er meldinger fra folkeregistrene til Det sentrale personregister i Statistisk sentralbyrå. Ifølge folkeregistreringsloven plikter de som flytter fra en kommune til en annen innen 8 dager å melde flytting for seg og sin husstand til folkeregisteret i innflyttingskommunen. Statistikken omfatter alle registrerte flyttinger mellom norske kommuner og mellom norske kommuner og utlandet.

Ut fra tabell 1 er det bl.a. mulig å studere hvilke kommuner den enkelte kommune har størst flyttesamkvem med og hvordan flyttebalansen er mellom kommunene i fylket.

Tabell 2 gir muligheter for å se hvilke aldersgrupper som har størst flytteaktivitet og i hvilke aldersgrupper det er innflyttings- eventuelt utflyttingsoverskudd.

Tilsvarende tabeller for 1987 er gitt i Nye distriktstall nr. 8, 1988.

Noen hovedtall fra flyttestatistikken for 1988 er gitt i Statistisk ukehefte nr. 34, 1989. Publikasjonen Befolkningsstatistikk 1989 Hefte III Oversikt, vil gi oversikt over flyttingene mellom fylker.

NOEN HOVEDTALL

I 1988 ble det registrert nærmere 30 000 flyttinger til Norge fra utlandet. Dette er 1 200 færre enn året før. Utflyttingene økte med 2 400, til 19 800, slik at nettoinnflyttingen ble vel 10 100, mot 13 800 i 1987.

Nettoutflyttingen av norske statsborgere fortsatte å øke i 1988 til nær 3 600, en økning på 1 200 i forhold til året før. Nettoinnflyttingen av utenlandske statsborgere ble dermed på 13 700 i 1988.

Nettoinnflyttingen fra Europa sank i 1988 med 2 600. Mye av denne reduksjonen skyldes at en nettoinnflytting fra Sverige i 1987 på nærmere 300 ble snudd til en nettoutflytting på vel 1 200 i 1988.

Nettoinnflyttingen skyldes i første rekke innflytting av statsborgere fra Asia; vesentlig fra Sri Lanka, Iran, Pakistan og Vietnam. Videre utgjorde chilenerne en stor gruppe. Fra Europa var det flest flyttinger til Norge fra Danmark og Storbritannia.

Oslo og Akershus hadde også i 1988 størst nettoinnflytting, på til sammen rundt 4 200. Av dette kom vel 3 800 fra utlandet. De tre nordligste fylkene hadde en nettoutflytting på vel 2 000 i 1988, en nedgang på omlag 600 i forhold til året før. I tillegg hadde Møre og Romsdal og Nord-Trøndelag nettoutflytting i 1988.

Tabell 1. Flyttinger fra/til kommunene i fylket og utvalgte områder utenfor fylket. 1988
Buskerud

Fra	Til									
	0602 Drammen	0604 Kongsberg	0605 Ringerike	0612 Hole	0615 Flå	0616 Nes	0617 Gol	0618 Hemsedal	0619 Ål	0620 Hol
0602 Drammen	-	17	25	3	2	6	11	-	2	4
0604 Kongsberg	37	-	17	-	-	-	3	1	5	-
0605 Ringerike	19	7	-	106	6	8	7	-	9	3
0612 Hole	1	-	114	-	-	-	-	-	-	-
0615 Flå	2	-	1	-	-	1	4	-	3	1
0616 Nes	4	2	1	1	1	-	14	1	3	9
0617 Gol	6	-	3	1	-	7	-	12	20	9
0618 Hemsedal	2	1	1	1	-	3	4	-	3	1
0619 Ål	11	6	3	-	4	8	24	-	-	11
0620 Hol	11	3	8	-	5	2	11	3	41	-
0621 Sigdal	10	-	4	-	-	1	-	-	-	-
0622 Krødsherad	6	3	9	-	-	1	-	1	-	-
0623 Modum	61	17	17	1	-	2	-	-	5	1
0624 Øvre Eiker	104	67	5	-	-	1	1	-	1	-
0625 Nedre Eiker	334	12	3	1	-	2	6	1	-	8
0626 Lier	324	15	12	4	-	1	4	1	-	1
0627 Røyken	110	1	2	2	-	4	-	-	6	-
0628 Hurum	39	1	7	-	-	-	-	3	1	-
0631 Flesberg	5	63	2	-	-	-	-	-	-	-
0632 Rollag	-	7	1	-	-	-	-	-	-	-
0633 Nore og Uvdal ...	3	5	-	2	-	2	1	-	-	6
Fylket i alt	1089	227	235	122	18	49	90	23	99	45
Fra andre områder i alt	1773	610	924	230	36	95	200	71	450	459
Av dette:										
123 Oslo H.D.	448	101	293	94	8	23	28	11	44	42
172 Svelvik/Sande H.D.	182	4	7	3	-	3	1	-	-	2
181 Horten/Holme- strand H.D.	58	48	8	-	7	-	-	3	4	5
182 Tønsberg H.D. ...	19	8	6	-	-	-	2	4	-	1
331 Bergen H. D.	36	22	16	-	-	4	6	1	10	30
Utlandet	466	113	88	20	2	27	57	16	224	180
Tilflytting i alt	2862	837	1159	352	54	144	290	94	549	504

Tabell 1 (forts.). Flyttinger fra/til kommunene i fylket og utvalgte områder utenfor fylket. 1988
Buskerud

		Til								
		0621	0622	0623	0624	0625	0626	0627	0628	0631
		Sig- dal	Krøds- herad	Modum	Øvre Eiker	Nedre Eiker	Lier	Røy- ken	Hurum	Fles- berg
Fra										
0602	Drammen	8	2	87	142	471	315	66	21	4
0604	Kongsberg	-	1	5	51	20	11	5	6	52
0605	Ringerike	3	12	22	8	11	8	-	3	-
0612	Hole	-	-	5	-	-	6	-	-	1
0615	Flå	-	3	-	1	1	1	-	1	-
0616	Nes	-	-	4	3	6	3	-	-	-
0617	Gol	-	-	-	-	1	5	2	2	-
0618	Hemsedal	-	-	-	-	2	-	-	-	-
0619	Ål	-	-	-	13	2	1	-	-	1
0620	Hol	-	-	1	4	5	5	4	1	-
0621	Sigdal	-	3	14	4	6	4	1	-	3
0622	Krødsherad	2	-	7	1	1	-	6	-	2
0623	Modum	9	5	-	58	22	13	3	1	-
0624	Øvre Eiker	7	5	51	-	123	17	2	4	10
0625	Nedre Eiker	6	4	24	153	-	54	19	6	11
0626	Lier	5	1	6	28	56	-	75	5	1
0627	Røyken	-	1	5	8	25	46	-	36	2
0628	Hurum	-	-	6	4	6	23	14	-	-
0631	Flesberg	-	-	-	12	1	-	-	-	-
0632	Rollag	-	-	-	2	-	1	-	-	2
0633	Nore og Uvdal	-	-	3	-	2	1	-	-	-
	Fylket i alt	40	37	240	492	761	514	197	86	89
	Fra andre områder i alt	27	56	283	347	448	832	692	322	45
	Av dette:									
123	Oslo H.D.	8	14	69	61	100	459	411	121	17
172	Svelvik/Sande H.D.	-	-	9	12	30	23	4	9	-
181	Horten/Holme- strand H.D.	3	1	16	8	34	10	2	11	1
182	Tønsberg H.D.	4	-	-	-	2	7	9	6	1
331	Bergen H. D.	1	-	5	6	23	10	2	6	1
	Utlandet	2	18	57	87	53	93	88	32	7
	Tilflytting i alt	67	93	523	839	1209	1346	889	408	134

Tabell 2. Fraflytting etter kjønn og alder 1). Kommune. 1988

HANDELSDISTRIKT		I	0-6	7-12	13-15	16-19	20-29	30-39	40-49	50-59	60-66	67-69	70-79	80 år
KOMMUNE		alt	år	år	år	år	år	år	år	år	år	år	år	og over
06	BUSKERUD	11458	1423	600	242	880	4644	1919	929	391	183	65	120	62
	Menn	5727	740	311	121	328	2215	1097	516	208	101	28	47	15
	Kvinner	5731	683	289	121	552	2429	822	413	183	82	37	73	47
161	HØNEFOSS H.D.	1410	160	81	35	123	582	226	91	49	26	6	18	13
	Menn	677	79	41	16	35	264	137	52	25	12	2	10	4
	Kvinner	733	81	40	19	88	318	89	39	24	14	4	8	9
0605	Ringerike	1020	118	56	20	83	417	173	65	35	21	6	17	9
	Menn	488	59	29	8	24	184	106	36	20	8	2	9	3
	Kvinner	532	59	27	12	59	233	67	29	15	13	4	8	6
0612	Hole	291	36	20	11	28	121	40	16	12	2	-	1	4
	Menn	146	18	9	6	8	62	24	11	4	2	-	1	1
	Kvinner	145	18	11	5	20	59	16	5	8	-	-	-	3
0622	Krødsherad	99	6	5	4	12	44	13	10	2	3	-	-	-
	Menn	43	2	3	2	3	18	7	5	1	2	-	-	-
	Kvinner	56	4	2	2	9	26	6	5	1	1	-	-	-
163	HALLINGDAL													
	H.D.	1402	156	63	26	124	680	211	89	25	10	3	9	6
	Menn	745	87	38	19	48	352	128	50	14	3	2	3	1
	Kvinner	657	69	25	7	76	328	83	39	11	7	1	6	5
0615	Flå	59	9	8	2	2	19	9	6	2	-	-	2	-
	Menn	32	4	7	2	1	7	7	3	1	-	-	-	-
	Kvinner	27	5	1	-	1	12	2	3	1	-	-	2	-
0616	Nes	120	19	2	2	17	55	15	8	-	-	-	-	2
	Menn	45	7	1	-	6	20	6	5	-	-	-	-	-
	Kvinner	75	12	1	2	11	35	9	3	-	-	-	-	2
0617	Gol	281	23	13	5	31	136	38	24	8	2	-	1	-
	Menn	137	14	7	5	12	61	20	12	4	1	-	1	-
	Kvinner	144	9	6	-	19	75	18	12	4	1	-	-	-
0618	Hemsedal	84	10	2	1	3	40	16	9	3	-	-	-	-
	Menn	53	8	2	1	1	22	11	6	2	-	-	-	-
	Kvinner	31	2	-	-	2	18	5	3	1	-	-	-	-
0619	Ål	443	41	26	10	36	219	74	21	9	3	-	4	-
	Menn	276	23	14	7	17	149	46	13	5	-	-	2	-
	Kvinner	167	18	12	3	19	70	28	8	4	3	-	2	-
0620	Hol	415	54	12	6	35	211	59	21	3	5	3	2	4
	Menn	202	31	7	4	11	93	38	11	2	2	2	-	1
	Kvinner	213	23	5	2	24	118	21	10	1	3	1	2	3
171	DRAMMEN H.D.	6299	811	333	139	409	2453	1101	588	221	106	40	67	31
	Menn	3149	426	173	67	153	1157	617	329	119	59	16	25	8
	Kvinner	3150	385	160	72	256	1296	484	259	102	47	24	42	23
0602	Drammen	2828	367	131	52	148	1135	499	257	120	46	22	33	18
	Menn	1429	192	70	29	54	531	284	150	69	26	8	14	2
	Kvinner	1399	175	61	23	94	604	215	107	51	20	14	19	16
0625	Nedre Eiker	1085	151	61	33	72	418	177	111	31	15	6	10	-
	Menn	559	90	23	14	31	206	103	61	15	10	2	4	-
	Kvinner	526	61	38	19	41	212	74	50	16	5	4	6	-
0626	Lier	1187	140	73	23	74	470	205	110	31	28	10	15	8
	Menn	584	74	41	12	29	215	111	59	16	14	4	4	5
	Kvinner	603	66	32	11	45	255	94	51	15	14	6	11	3
0627	Røyken	839	115	47	17	70	312	160	67	28	13	1	9	-
	Menn	411	56	28	5	24	146	90	38	14	6	1	3	-
	Kvinner	428	59	19	12	46	166	70	29	14	7	-	6	-
0628	Hurum	360	38	21	14	45	118	60	43	11	4	1	-	5
	Menn	166	14	11	7	15	59	29	21	5	3	1	-	1
	Kvinner	194	24	10	7	30	59	31	22	6	1	-	-	4

1) Alder i fylte år ved flyttingen. For fylke og handelsdistrikt gir tallene sum av flytting fra kommuner innen fylket/handelsdistriktet.

Tabell 2 (forts.). Fraflytting etter kjønn og alder 1). Kommune. 1988

HANDELSDISTRIKT	I alt	0-6 år	7-12 år	13-15 år	16-19 år	20-29 år	30-39 år	40-49 år	50-59 år	60-66 år	67-69 år	70-79 år	80 år og over
173 VIKERSUND/ HOKKSUND H.D. . .	1176	145	56	27	122	445	184	81	51	27	8	19	11
Menn	559	71	28	14	47	198	104	41	28	16	4	6	2
Kvinner	617	74	28	13	75	247	80	40	23	11	4	13	9
0621 Sigdal	94	8	4	1	12	35	20	7	2	1	1	1	2
Menn	38	5	1	1	5	9	10	3	1	1	1	-	1
Kvinner	56	3	3	-	7	26	10	4	1	-	-	1	1
0623 Modum	423	54	23	12	44	147	65	27	25	7	2	12	5
Menn	194	26	12	7	16	62	37	14	13	4	1	2	-
Kvinner	229	28	11	5	28	85	28	13	12	3	1	10	5
0624 Øvre Eiker	659	83	29	14	66	263	99	47	24	19	5	6	4
Menn	327	40	15	6	26	127	57	24	14	11	2	4	1
Kvinner	332	43	14	8	40	136	42	23	10	8	3	2	3
174 KONGSBERG H.D.	1171	151	67	15	102	484	197	80	45	14	8	7	1
Menn	597	77	31	5	45	244	111	44	22	11	4	3	-
Kvinner	574	74	36	10	57	240	86	36	23	3	4	4	1
0604 Kongsberg	919	117	49	10	72	393	159	65	34	9	5	5	1
Menn	474	55	24	4	29	205	92	37	16	7	2	3	-
Kvinner	445	62	25	6	43	188	67	28	18	2	3	2	1
0631 Flesberg	114	16	5	1	16	46	16	4	4	2	3	1	-
Menn	55	10	2	-	8	19	9	2	2	1	2	-	-
Kvinner	59	6	3	1	8	27	7	2	2	1	1	1	-
0632 Rollag	39	3	1	2	5	16	5	4	2	1	-	-	-
Menn	19	2	1	-	2	8	2	1	2	1	-	-	-
Kvinner	20	1	-	2	3	8	3	3	-	-	-	-	-
0633 Nore og Uvdal .	99	15	12	2	9	29	17	7	5	2	-	1	-
Menn	49	10	4	1	6	12	8	4	2	2	-	-	-
Kvinner	50	5	8	1	3	17	9	3	3	-	-	1	-

1) Alder i fylte år ved flyttingen. For fylke og handelsdistrikt gir tallene sum av flytting fra kommuner innen fylket/handelsdistriktet.

Tabell 2. Tilflytting etter kjønn og alder 1). Kommune. 1988

HANDELSDISTRIKT		I alt	0-6 år	7-12 år	13-15 år	16-19 år	20-29 år	30-39 år	40-49 år	50-59 år	60-66 år	67-69 år	70-79 år	80 år og over
KOMMUNE														
06	BUSKERUD	12474	1620	656	282	920	5010	2138	968	380	214	82	132	72
	Menn	6304	876	341	134	315	2466	1223	534	202	107	33	59	14
	Kvinner	6170	744	315	148	605	2544	915	434	178	107	49	73	58
161	HØNEFOSS H.D.	1604	205	84	40	105	636	277	116	54	34	12	31	10
	Menn	797	112	46	20	30	294	162	64	30	14	6	16	3
	Kvinner	807	93	38	20	75	342	115	52	24	20	6	15	7
0605	Ringerike	1159	163	59	28	70	463	209	69	41	26	5	21	5
	Menn	584	90	32	15	20	218	124	39	22	10	2	10	2
	Kvinner	575	73	27	13	50	245	85	30	19	16	3	11	3
0612	Hole	352	37	21	11	25	133	58	32	13	6	4	7	5
	Menn	171	20	10	5	8	61	33	16	8	2	3	4	1
	Kvinner	181	17	11	6	17	72	25	16	5	4	1	3	4
0622	Krødsherad	93	5	4	1	10	40	10	15	-	2	3	3	-
	Menn	42	2	4	-	2	15	5	9	-	2	1	2	-
	Kvinner	51	3	-	1	8	25	5	6	-	-	2	1	-
163	HALLINGDAL													
	H.D.	1635	219	86	27	157	733	262	87	30	14	8	6	6
	Menn	885	125	41	13	55	404	159	55	17	8	3	2	3
	Kvinner	750	94	45	14	102	329	103	32	13	6	5	4	3
0615	Flå	54	13	2	4	1	17	8	6	1	-	1	1	-
	Menn	27	5	1	2	1	6	5	5	1	-	1	-	-
	Kvinner	27	8	1	2	-	11	3	1	-	-	-	1	-
0616	Nes	144	21	6	4	21	53	21	8	3	3	3	-	1
	Menn	62	13	3	2	4	20	11	5	1	3	-	-	-
	Kvinner	82	8	3	2	17	33	10	3	2	-	3	-	1
0617	Gol	290	27	10	3	40	135	41	18	6	5	1	4	-
	Menn	133	13	5	2	9	64	23	11	3	1	-	2	-
	Kvinner	157	14	5	1	31	71	18	7	3	4	1	2	-
0618	Hemsedal	94	12	1	1	4	52	18	3	1	-	2	-	-
	Menn	47	6	-	-	1	25	11	1	1	-	2	-	-
	Kvinner	47	6	1	1	3	27	7	2	-	-	-	-	-
0619	Ål	549	78	32	3	36	264	100	20	8	3	1	1	3
	Menn	357	44	15	1	20	190	69	11	4	1	-	-	2
	Kvinner	192	34	17	2	16	74	31	9	4	2	1	1	1
0620	Hol	504	68	35	12	55	212	74	32	11	3	-	-	2
	Menn	259	44	17	6	20	99	40	22	7	3	-	-	1
	Kvinner	245	24	18	6	35	113	34	10	4	-	-	-	1
171	DRAMMEN H.D.	6714	872	322	160	467	2713	1157	575	209	108	42	58	31
	Menn	3351	459	167	75	144	1305	663	316	120	56	15	27	4
	Kvinner	3363	413	155	85	323	1408	494	259	89	52	27	31	27
0602	Drammen	2862	296	120	59	241	1211	459	264	90	54	22	33	13
	Menn	1428	163	56	29	70	599	273	142	47	26	7	16	-
	Kvinner	1434	133	64	30	171	612	186	122	43	28	15	17	13
0625	Nedre Eiker	1209	161	64	33	90	485	196	104	37	22	6	7	4
	Menn	624	95	34	15	33	235	107	65	21	10	5	3	1
	Kvinner	585	66	30	18	57	250	89	39	16	12	1	4	3
0626	Lier	1346	188	61	33	79	546	236	107	53	15	5	12	11
	Menn	662	90	34	17	25	259	129	55	34	11	2	4	2
	Kvinner	684	98	27	16	54	287	107	52	19	4	3	8	9
0627	Røyken	889	146	49	25	44	330	184	68	22	7	7	5	2
	Menn	432	72	28	11	12	147	107	34	14	3	-	4	-
	Kvinner	457	74	21	14	32	183	77	34	8	4	7	1	2
0628	Hurum	408	81	28	10	13	141	82	32	7	10	2	1	1
	Menn	205	39	15	3	4	65	47	20	4	6	1	-	1
	Kvinner	203	42	13	7	9	76	35	12	3	4	1	1	-

1) Alder i fylte år ved flyttingen. For fylke og handelsdistrikt gir tallene sum av flytting til kommuner innen fylket/handelsdistriktet.

Tabell 2 (forts.). Tilflytting etter kjønn og alder 1). Kommune. 1988

HANDELSDISTRIKT		I	0-6	7-12	13-15	16-19	20-29	30-39	40-49	50-59	60-66	67-69	70-79	80 år
KOMMUNE		alt	år	år	år	år	år	år	år	år	år	år	år	og over
173 VIKERSUND/ HOKKSUND H.D. .		1429	193	98	30	109	491	268	113	45	30	10	24	18
Menn		724	109	54	16	49	245	144	59	19	15	3	9	2
Kvinner		705	84	44	14	60	246	124	54	26	15	7	15	16
0621 Sigdal		67	10	5	1	4	20	15	4	-	4	1	1	2
Menn		31	5	3	1	-	7	9	3	-	1	-	1	1
Kvinner		36	5	2	-	4	13	6	1	-	3	1	-	1
0623 Modum		523	63	38	11	41	166	100	47	21	10	5	10	11
Menn		250	32	25	6	16	75	51	25	8	6	1	5	-
Kvinner		273	31	13	5	25	91	49	22	13	4	4	5	11
0624 Øvre Eiker		839	120	55	18	64	305	153	62	24	16	4	13	5
Menn		443	72	26	9	33	163	84	31	11	8	2	3	1
Kvinner		396	48	29	9	31	142	69	31	13	8	2	10	4
174 KONGSBERG H.D. .		1092	131	66	25	82	437	174	77	42	28	10	13	7
Menn		547	71	33	10	37	218	95	40	16	14	6	5	2
Kvinner		545	60	33	15	45	219	79	37	26	14	4	8	5
0604 Kongsberg		837	100	45	19	63	356	135	53	34	15	6	7	4
Menn		418	57	24	7	28	175	77	24	14	6	3	2	1
Kvinner		419	43	21	12	35	181	58	29	20	9	3	5	3
0631 Flesberg		134	16	7	2	11	45	24	11	2	6	3	5	2
Menn		69	8	4	-	5	24	12	7	1	3	2	2	1
Kvinner		65	8	3	2	6	21	12	4	1	3	1	3	1
0632 Rollag		46	7	10	2	2	13	7	3	1	-	-	-	1
Menn		23	2	4	2	2	8	2	3	-	-	-	-	-
Kvinner		23	5	6	-	-	5	5	-	1	-	-	-	1
0633 Nore og Uvdal .		75	8	4	2	6	23	8	10	5	7	1	1	-
Menn		37	4	1	1	2	11	4	6	1	5	1	1	-
Kvinner		38	4	3	1	4	12	4	4	4	2	-	-	-

1) Alder i fylte år ved flyttingen. For fylke og handelsdistrikt gir tallene sum av flytting til kommuner innen fylket/handelsdistriktet.

Tabell 2. Nettoflytting etter kjønn og alder 1). Kommune. 1988

HANDELSDISTRIKT		I	0-6	7-12	13-15	16-19	20-29	30-39	40-49	50-59	60-66	67-69	70-79	80 år
KOMMUNE		alt	år	år	år	år	år	år	år	år	år	år	år	og over
06	BUSKERUD	1016	197	56	40	40	366	219	39	-11	31	17	12	10
	Menn	577	136	30	13	-13	251	126	18	-6	6	5	12	-1
	Kvinner	439	61	26	27	53	115	93	21	-5	25	12	-	11
161	HØNEFOSS H.D.	194	45	3	5	-18	54	51	25	5	8	6	13	-3
	Menn	120	33	5	4	-5	30	25	12	5	2	4	6	-1
	Kvinner	74	12	-2	1	-13	24	26	13	-	6	2	7	-2
0605	Ringerike	139	45	3	8	-13	46	36	4	6	5	-1	4	-4
	Menn	96	31	3	7	-4	34	18	3	2	2	-	1	-1
	Kvinner	43	14	-	1	-9	12	18	1	4	3	-1	3	-3
0612	Hole	61	1	1	-	-3	12	18	16	1	4	4	6	1
	Menn	25	2	1	-1	-	-1	9	5	4	-	3	3	-
	Kvinner	36	-1	-	1	-3	13	9	11	-3	4	1	3	1
0622	Krødsherad	-6	-1	-1	-3	-2	-4	-3	5	-2	-1	3	3	-
	Menn	-1	-	-1	-2	-1	-3	-2	4	-1	-	1	2	-
	Kvinner	-5	-1	-2	-1	-1	-1	-1	1	-1	-1	2	1	-
163	HALLINGDAL													
	H.D.	233	63	23	1	33	53	51	-2	5	4	5	-3	-
	Menn	140	38	3	-6	7	52	31	-5	3	5	1	-1	-2
	Kvinner	93	25	20	7	26	1	20	-7	2	-1	4	-2	-2
0615	Flå	-5	4	-6	2	-1	-2	-1	-	-1	-	1	-1	-
	Menn	-5	1	-6	-	-	-1	-2	-	-	-	1	-1	-
	Kvinner	-	3	-	2	-1	-1	1	-2	-1	-	-	-1	-
0616	Nes	24	2	4	2	4	-2	6	-	3	3	3	-	-1
	Menn	17	6	2	2	-2	-	5	-	1	3	-	-	-1
	Kvinner	7	-4	2	-	6	-2	1	-	2	-	3	-	-1
0617	Gol	9	4	-3	-2	9	-1	3	-6	-2	3	1	3	-
	Menn	-4	-1	-2	-3	-3	3	3	-1	-1	-	-	1	-
	Kvinner	13	5	-1	1	12	-4	-	-5	-1	3	1	2	-
0618	Hemsedal	10	2	-1	-	1	12	2	-6	-2	-	2	-	-
	Menn	-6	-2	-2	-1	-	3	-	-5	-1	-	2	-	-
	Kvinner	16	4	1	1	1	9	2	-1	-1	-	-	-	-
0619	Ål	106	37	6	-7	-	45	26	-1	-1	-	1	-3	3
	Menn	81	21	1	-6	3	41	23	-2	-1	-	-	-2	2
	Kvinner	25	16	5	-1	-3	4	3	1	-	-1	1	-1	1
0620	Hol	89	14	23	6	20	1	15	11	8	-2	-3	-2	-2
	Menn	57	13	10	2	9	6	2	11	5	1	-2	-	-
	Kvinner	32	1	13	4	11	-5	13	-	3	-3	-1	-2	-2
171	DRAMMEN H.D.	415	61	-11	21	58	260	56	-13	-12	2	2	-9	-
	Menn	202	33	-6	8	-9	148	46	-13	1	-3	-1	2	-4
	Kvinner	213	28	-5	13	67	112	10	-	-13	5	3	-11	4
0602	Drammen	34	-71	-11	7	93	76	-40	7	-30	8	-	-	-5
	Menn	-1	-29	-14	-	16	68	-11	-8	-22	-	-1	2	-3
	Kvinner	35	-42	3	7	77	8	-29	15	-8	8	1	-2	-3
0625	Nedre Eiker	124	10	3	-	18	67	19	-7	6	7	-	-3	4
	Menn	65	5	11	1	2	29	4	-4	6	-	3	-1	1
	Kvinner	59	5	-8	-1	16	38	15	-11	-	7	-3	-2	3
0626	Lier	159	48	-12	10	5	76	31	-3	22	-13	-5	-3	3
	Menn	78	16	-7	5	-4	44	18	-4	18	-3	-2	-	-3
	Kvinner	81	32	-5	5	9	32	13	1	4	-10	-3	-3	6
0627	Røyken	50	31	2	8	-26	18	24	1	-6	-6	6	-4	2
	Menn	21	16	-	6	-12	1	17	-4	-	-3	-1	1	-
	Kvinner	29	15	2	2	-14	17	7	5	-6	-3	7	-5	2
0628	Hurum	48	43	7	-4	-32	23	22	-11	-4	6	1	1	-4
	Menn	39	25	4	-4	-11	6	18	-1	-1	3	-	-	-
	Kvinner	9	18	3	-	-21	17	4	-10	-3	3	1	1	-4

1) Alder i fylte år ved flyttingen.

Tabell 2 (forts.). Nettoflytting etter kjønn og alder 1). Kommune. 1988

HANDELSDISTRIKT	I alt	0-6 år	7-12 år	13-15 år	16-19 år	20-29 år	30-39 år	40-49 år	50-59 år	60-66 år	67-69 år	70-79 år	80 år og over
173 VIKERSUND/ HOKKSUND H.D. .	253	48	42	3	-13	46	84	32	-6	3	2	5	7
Menn	165	38	26	2	2	47	40	18	-9	-1	-1	3	-
Kvinner	88	10	16	1	-15	-1	44	14	3	4	3	2	7
0621 Sigdal	-27	2	1	-	-8	-15	-5	-3	-2	3	-	-	-
Menn	-7	-	2	-	-5	-2	-1	-	-1	-	-1	1	-
Kvinner	-20	2	-1	-	-3	-13	-4	-3	-1	3	1	-1	-
0623 Modum	100	9	15	-1	-3	19	35	20	-4	3	3	-2	6
Menn	56	6	13	-1	-	13	14	11	-5	2	-	3	-
Kvinner	44	3	2	-	-3	6	21	9	1	1	3	-5	6
0624 Øvre Eiker	180	37	26	4	-2	42	54	15	-	-3	-1	7	1
Menn	116	32	11	3	7	36	27	7	-3	-3	-	-1	-
Kvinner	64	5	15	1	-9	6	27	8	3	-	-1	8	1
174 KONGSBERG H.D.	-79	-20	-1	10	-20	-47	-23	-3	-3	14	2	6	6
Menn	-50	-6	2	5	-8	-26	-16	-4	-6	3	2	2	2
Kvinner	-29	-14	-3	5	-12	-21	-7	1	3	11	-	4	4
0604 Kongsberg	-82	-17	-4	9	-9	-37	-24	-12	-	6	1	2	3
Menn	-56	2	-	3	-1	-30	-15	-13	-2	-1	1	-1	1
Kvinner	-26	-19	-4	6	-8	-7	-9	1	2	7	-	3	2
0631 Flesberg	20	-	2	1	-5	-1	8	7	-2	4	-	4	2
Menn	14	-2	2	-	-3	5	3	5	-1	2	-	2	1
Kvinner	6	2	-	1	-2	-6	5	2	-1	2	-	2	1
0632 Rollag	7	4	9	-	-3	-3	2	-1	-1	-1	-	-	1
Menn	4	-	3	2	-	-	-	2	-2	-1	-	-	-
Kvinner	3	4	6	-2	-3	-3	2	-3	1	-	-	-	1
0633 Nore og Uvdal .	-24	-7	-8	-	-3	-6	-9	3	-	5	1	-	-
Menn	-12	-6	-3	-	-4	-1	-4	2	-1	3	1	-	-
Kvinner	-12	-1	-5	-	1	-5	-5	1	1	2	-	-1	-

1) Alder i fylte år ved flyttingen.

Folketallet i kommunene 1. juli 1989

Statistisk sentralbyrå har på grunnlag av reviderte folketall 1. april 1989 og foreløpige oppgaver over fødsler, dødsfall og flyttinger i månedene april-juni, laget en oversikt over folkemengden i de enkelte kommunene 1. juli 1989.

En samlet oversikt over folkemengden i de enkelte fylkene pr. 1. april og 1. juli 1989, og endringene i første kvartal, er publisert i Statistisk ukehefte nr. 34, 1989.

Tabell 1. Folkemengde 1. juli 1989 og endringene i 2. kvartal. Kommune. Buskerud

Nr. Kommune	Folke- mengde 1.4. 1989 1)	Endringer i 2. kvartal 1989						Folke- mengde 1.7. 1989	
		Fødte	Døde	Fødsels- over- skudd	Innflyt- tinger	Utflyt- tinger	Netto- inn- flytting		Folke- til- vekst
06 Buskerud	224643	738	604	134	1139	1201	-62	72	224715
02 Drammen	51927	177	174	3	471	443	28	31	51958
04 Kongsberg	21226	75	45	30	115	140	-25	5	21231
05 Ringerike	27137	93	76	17	198	183	15	32	27169
12 Hole	4468	13	9	4	98	51	47	51	4519
15 Flå	1193	3	0	3	10	2	8	11	1204
16 Nes	3391	12	7	5	17	22	-5	-	3391
17 Gol	4237	17	7	10	41	42	-1	9	4246
18 Hemsedal	1620	2	4	-2	14	27	-13	-15	1605
19 Ål	5017	20	14	6	51	90	-39	-33	4984
20 Hol	4883	12	14	-2	52	75	-23	-25	4858
21 Sigdal	3727	12	9	3	21	8	13	16	3743
22 Krødsherad	2403	8	9	-1	7	11	-4	-5	2398
23 Modum	12331	38	52	-14	54	82	-28	-42	12289
24 Øvre Eiker	14648	56	43	13	174	138	36	49	14697
25 Nedre Eiker	18782	67	43	24	186	212	-26	-2	18780
26 Lier	18674	54	44	10	224	209	15	25	18699
27 Røyken	14051	49	20	29	109	157	-48	-19	14032
28 Hurum	8041	18	20	-2	60	70	-10	-12	8029
31 Flesberg	2543	6	6	-	9	20	-11	-11	2532
32 Rollag	1440	2	1	1	4	5	-1	-	1440
33 Nore og Uvdal	2904	4	7	-3	18	8	10	7	2911

1) Tallene er korrigert for endringer i 1. kvartal som ikke var kommet med ved forrige framregning.

Tabell 2. Folkemengde 1. juli 1989 og endringene hittil i 1989. Kommune. Buskerud

Nr. Kommune	Folke- mengde 1.1. 1989 (Endelige tall)	Endringer hittil i 1989						Folke- mengde 1.7. 1989	
		Fødte	Døde	Fødsels- over- skudd	Innflyt- tinger	Utflyt- tinger	Netto- inn- flytting		Folke- til- vekst
06 Buskerud	224578	1484	1251	233	2505	2601	-96	137	224715
02 Drammen	51957	370	333	37	1021	1057	-36	1	51958
04 Kongsberg	21217	142	97	45	258	289	-31	14	21231
05 Ringerike	27108	191	158	33	434	406	28	61	27169
12 Hole	4422	30	15	15	193	111	82	97	4519
15 Flå	1207	6	5	1	13	17	-4	-3	1204
16 Nes	3398	19	16	3	36	46	-10	-7	3391
17 Gol	4231	42	19	23	81	89	-8	15	4246
18 Hemsedal	1615	8	11	-3	35	42	-7	-10	1605
19 Ål	5040	35	31	4	130	190	-60	-56	4984
20 Hol	4860	28	23	5	139	146	-7	-2	4858
21 Sigdal	3733	18	20	-2	33	21	12	10	3743
22 Krødsherad	2400	21	22	-1	29	30	-1	-2	2398
23 Modum	12310	82	103	-21	152	152	-	-21	12289
24 Øvre Eiker	14647	95	78	17	336	303	33	50	14697
25 Nedre Eiker	18787	131	85	46	381	434	-53	-7	18780
26 Lier	18671	108	114	-6	486	452	34	28	18699
27 Røyken	14023	101	44	57	271	319	-48	9	14032
28 Hurum	8043	33	40	-7	144	151	-7	-14	8029
31 Flesberg	2547	8	10	-2	26	39	-13	-15	2532
32 Rollag	1455	4	10	-6	10	19	-9	-15	1440
33 Nore og Uvdal	2907	12	17	-5	26	17	9	4	2911

SYSSELSETTINGSSTATISTIKK FOR ANSATTE I SKOLEVERKET. 1987 OG 1988

Statistikken viser at det pr. 1. oktober 1988 var 4 243 ansatte i skoleverket i Buskerud, 1 821 menn og 2 422 kvinner. Pr. 1. oktober 1987 var det 4 126 ansatte i alt, 1 802 menn og 2 324 kvinner.

Sysselesettingsstatistikken for ansatte i skoleverket bygger på "Sentralt tjenestemannsregister for skoleverket", som omfatter ansatte som var lønnet i samsvar med avtaler inngått mellom staten og tjenestemannsorganisasjonene (lærerlønnsregulativene eller "Lønnsregulativ for offentlige tjenestemenn mv.").

Ansatte som var lønnet etter kommunale avtaler, er ikke med i statistikken. Ansatte ved private folkehøgskoler og private helsefaghøgskoler er tatt med, men ikke ansatte ved andre private skoler. Ansatte ved førskoler og leirskoler er ikke med i statistikken.

En del skoler og institusjoner, i første rekke universitetene og en del av høyskolene, inngår ikke i denne statistikken, men er tatt med i statistikken for statens embets- og tjenestemenn, se "Sysselesettingsstatistikk for statens embets- og tjenestemenn".

Vi viser ellers til publikasjonen "Arbeidsmarkedstatistikk 1986" (NOS B 703), som også gir opplysninger om skoleslag og utdanning.

Tabell 1. Ansatte i skoleverket etter kjønn og arbeidsstedskommune. Buskerud fylke. 1987 og 1988

Kommune	1987			1988		
	I alt	Menn	kvinner	I alt	Menn	Kvinner
06 Buskerud	4126	1802	2324	4243	1821	2422
0602 Drammen	823	344	479	831	346	485
0604 Kongsberg	537	249	288	556	251	305
0605 Ringerike	487	228	259	522	241	281
0612 Hole	58	28	30	61	25	36
0615 Flå	20	7	13	20	7	13
0616 Nes	75	36	39	78	37	41
0617 Gol	151	60	91	161	64	97
0618 Hemsedal	29	10	19	28	10	18
0619 Ål	146	86	60	151	88	63
0620 Hol	71	33	38	76	33	43
0621 Sigdal	51	25	26	50	24	26
0622 Krødsherad	33	15	18	34	15	19
0623 Modum	211	112	99	232	119	113
0624 Øvre Eiker	297	129	168	305	133	172
0625 Nedre Eiker	226	88	138	227	80	147
0626 Lier	367	145	222	364	144	220
0627 Røyken	276	96	180	273	88	185
0628 Hurum	104	37	67	113	41	72
0631 Flesberg	40	14	26	38	15	23
0632 Rollag	47	21	26	42	18	24
0633 Nore og Uvdal	77	39	38	81	42	39

SYSSELSETTINGSSTATISTIKK FOR STATENS EMBETS- OG TJENESTEMENN. 1987 OG 1988

Statistikken viser at det pr. 1. oktober 1988 var 6 843 tjenestemenn, 4 171 menn og 2 672 kvinner, med arbeidssted i Buskerud. Pr. 1. oktober 1987 var det 7 029 tjenestemenn i alt, 4 390 menn og 2 639 kvinner.

Norsk Rikskringkasting, Statens Teknologiske Institutt (nå T.I.), Statlig industriell informasjons- og kontaktformidlingstjeneste samt TBK er tatt ut av statistikkgrunnet fra 1987 til 1988. Uten denne endringen ville det bare vært 64 færre statsansatte i Buskerud i 1988 enn i 1987, og ikke 186 som tabellene viser.

Vegadministrasjonen i fylkene har for en del av sine sysselsatte rapportert uoppgitt arbeidsstedskommune. I fylkes- og kommunetallene inngår ikke tjenestemenn i Forsvaret. I 1987 og 1988 omfattet Forsvaret henholdsvis 27 442 og 28 434 tjenestemenn på landsbasis.

Syssettingsstatistikken for statens embets- og tjenestemenn bygger på Statens sentrale tjenestemannsregister, som omfatter statsansatte med lønn etter "Lønnsregulativ for offentlige tjenestemenn mv." og overenskomstlønne. For embets- og tjenestemenn i skoleverket blir det utarbeidd egen sysselsettingsstatistikk.

Vi viser ellers til publikasjonen "Arbeidsmarkedstatistikk 1986" (NOS B 703), som også gir opplysninger om utdanning og arbeidstid.

Tabell 1. Statsansatte etter kjønn og arbeidsstedskommune. Buskerud fylke. 1987 og 1988

Kommune	1987			1988		
	I alt	Menn	Kvinner	I alt	Menn	Kvinner
06 Buskerud	7029	4390	2639	6843	4171	2672
0602 Drammen	3347	2161	1186	3182	2004	1178
0604 Kongsberg	678	348	330	660	329	331
0605 Ringerike	890	555	335	895	567	328
0612 Hole	26	14	12	27	15	12
0615 Flå	19	9	10	16	8	8
0616 Nes	88	61	27	84	57	27
0617 Gol	128	71	57	122	66	56
0618 Hemsedal	18	8	10	19	6	13
0619 Ål	159	128	31	161	124	37
0620 Hol	121	54	67	124	53	71
0621 Sigdal	41	22	19	44	20	24
0622 Krødsherad	22	12	10	23	13	10
0623 Modum	209	139	70	209	142	67
0624 Øvre Eiker	409	261	148	387	233	154
0625 Nedre Eiker	101	35	66	112	38	74
0626 Lier	123	58	65	130	58	72
0627 Røyken	93	32	61	97	32	65
0628 Hurum	65	23	42	61	20	41
0631 Flesberg	27	16	11	28	15	13
0632 Rollag	21	11	10	20	10	10
0633 Nore og Uvdal	85	66	19	94	66	28
Uoppgitt kommune...	359	306	53	348	295	53

Tabell 2. Statsansatte etter kjønn og næring. Buskerud fylke. 1987 og 1988

Nr. Næring	1987			1988		
	I alt	Menn	Kvinner	I alt	Menn	Kvinner
I ALT	7029	4390	2639	6843	4171	2672
3 Industri	412	389	23	383	356	27
Av dette:						
38422 Reparasjoner av jernbane- og sporvognsmateriell.....	412	389	23	374	354	20
4 Kraft- og vannforsyning	69	67	2	73	68	5
4101 Elektrisitetsforsyning	69	67	2	73	68	5
5 Bygge- og anleggsvirksomhet.....	877	739	138	833	705	128
5021 Alminnelig anleggsvirksomhet	877	739	138	833	705	128
7 Transport, lagring, post og telekommunika- sjoner.....	3419	2103	1316	3336	1985	1351
71 Transport og lagring	1424	1255	169	1343	1192	151
72 Post og telekommunikasjoner	1995	848	1147	1993	793	1200
9 Offentlig, sosial og privat tjenesteyting .	2165	1036	1129	2138	1007	1131
Av dette:						
9121 Generell statsadministrasjon	971	512	459	982	511	471
9124 Statsadministrasjon med tilknytning til helse- og andre sosialtjenester ..	273	53	220	267	51	216
9125 Statsadministrasjon med tilknytning til næringsliv	237	120	117	227	114	113
9129 Statsadministrasjon ellers	134	55	79	138	59	79
9333-9338 Helsetjenester	32	1	31	32	1	31
9391 Religiøs virksomhet	62	59	3	62	60	2
Andre næringer	87	56	31	80	50	30

SKOGGRØFTING 1988

Statistisk sentralbyrås sammendrag av oppgavene over skoggrøftingen viser at det i Buskerud ble tørrlagt 980 dekar myr og vannsyk skogsmark i 1988. Statistikken omfatter bare nyanlegg.

Utgiftene til skoggrøfting i 1988 var 367 000 kroner, hvorav 82 000 kroner ble dekket ved statstilskott. Utgiftene tilsvarer gjennomsnittlig 376 kroner pr. dekar tørrlagt areal.

Mer detaljerte opplysninger blir gitt i publikasjonen Skogstatistikk 1988, som vil foreligge ved årsskiftet.

Skoggrøfting. Buskerud

Ar	Grøfte- lengde	Tørrlagt areal	Samlede utgifter	Stats- tilskott
	Km	Dekar	1 000 kroner	
1984	37	987	246	75
1985	27	972	185	44
1986	22	723	172	54
1987	27	527	212	69
1988	39	976	367	82

VEITRAFIKKULYKKER MED PERSONSKADE I 1988

Tallet på rapporterte veitrafikkulykker med personskade i Buskerud var 458 i 1987 og 437 i 1988. Tallet på drepte og skadde gikk ned fra 708 i 1987 til 602 i 1988. Av dette var det 19 drepte i 1987 og 27 drepte i 1988.

I noen av tabellene er det gitt hovedtall som gjør det mulig å foreta sammenlikninger mellom fylket og hele landet. Buskerud hadde i 1988 5,4 prosent av alle veitrafikkulykker med personskade og 7,1 prosent av tallet på drepte. Til sammenlikning kan nevnes at fylket 1. januar 1989 hadde 6,1 prosent av registrerte kjøretøyer og 5,3 prosent av landets folkemengde.

I Statistisk ukehefte nr. 23, 1989 finnes tilsvarende tabeller for hele landet. Tabell 3, 4 og 5 er der spesifisert på politidistrikt og fylke. Publikasjonen NOS Veitrafikkulykker 1988 vil gi mer detaljerte opplysninger for landet under ett. Den vil foreligge seinere inneværende år.

TABELL 1. VEITRAFIKKULYKKER OG PERSONER DREPT ELLER SKADD, ETTER TRAFIKANTGRUPPE, ÅR OG MÅNED. BUSKERUD

ÅR MÅNED	ULYK- KER I ALT	DREPTE I ALT	I ALT	BIL- FØRERE	BIL- PASSA- SJERER	FØRERE OG PASSASJERER PÅ					PER- SON- ER PÅ SPARK, KJEL- KE OG SKI	FØR- ERE AV TRAK- TOR OG ANDRE
						LETT MO- TOR- SYK- KEL	AN- NEN MO- TOR- SYK- KEL	MOPED	SYK- KEL	FOT- GJEN- GERE		
ALLE ULYKKER												
1979	441	23	650	238	247	14	16	39	27	64	4	1
1980	426	36	629	206	210	9	22	44	55	77	5	1
1981	509	29	672	222	206	19	34	41	67	79	2	2
1982	443	30	641	219	214	11	28	47	49	56	10	7
1983	471	34	639	214	188	15	32	53	53	74	4	6
1984	481	25	664	256	212	12	29	40	34	74	4	3
1985	476	30	659	257	199	7	27	54	51	55	4	5
1986	524	33	749	311	224	10	32	63	46	55	5	3
1987	458	19	708	291	249	10	26	42	30	55	2	3
1988 I ALT	437	27	602	277	171	5	26	38	30	49	1	5
JANUAR	30	3	48	25	19	-	-	1	1	2	-	-
FEBRUAR ...	33	1	50	26	22	-	-	-	-	2	-	-
MARS	51	-	79	39	31	-	-	3	-	4	1	1
APRIL	22	1	32	17	9	-	2	-	2	2	-	-
MAI	54	6	75	27	17	-	6	12	4	9	-	-
JUNI	43	4	57	19	14	2	2	7	7	5	-	1
JULI	34	3	42	25	5	-	4	2	3	2	-	1
AUGUST	45	3	69	25	26	-	4	6	4	4	-	-
SEPTEMBER .	35	1	45	15	8	3	6	4	4	4	-	1
OKTOBER ...	37	2	38	23	2	-	2	1	5	4	-	1
NOVEMBER ..	28	1	36	19	8	-	-	2	-	7	-	-
DESEMBER ..	25	2	31	17	10	-	-	-	-	4	-	-

TABELL 2. VEITRAFIKKULYKKER OG PERSONER DREPT ELLER SKADD, ETTER TRAFIKANTGRUPPE OG UKE. 1988.
BUSKERUD

UKE	PERSONER DREPT ELLER SKADD												
	ULYK- KER I ALT	DREPTE			BIL- FØRERE	BIL- PASSA- SJERER	FØRERE OG PASSASJERER PÅ				FOT- GJEN- GERE	PER- SON- ER PÅ SPARK, KJEL- KE OG SKI	FØR- ERE AV TRAK- TOR OG AND- RE
		I ALT	I ALT	I ALT			LETT MO- TOR- SYK- KEL	AN- NEN MO- TOR- SYK- KEL	MOPED	SYK- KEL			
I ALT	437	27	602	277	171	5	26	38	30	49	1	5	
MANDAG-SØNDAG													
(1.1.)- 3.1.	2	-	4	1	3	-	-	-	-	-	-	-	
4.1. - 10.1.	4	-	9	6	3	-	-	-	-	-	-	-	
11.1. - 17.1.	7	2	10	3	6	-	-	-	1	-	-	-	
18.1. - 24.1.	9	-	16	8	6	-	-	1	-	1	-	-	
25.1. - 31.1.	8	1	9	7	1	-	-	-	-	1	-	-	
1.2. - 7.2.	8	-	9	7	2	-	-	-	-	-	-	-	
8.2. - 14.2.	10	1	15	5	8	-	-	-	-	2	-	-	
15.2. - 21.2.	5	-	12	6	6	-	-	-	-	-	-	-	
22.2. - 28.2.	10	-	14	8	6	-	-	-	-	-	-	-	
29.2. - 6.3.	13	-	18	11	7	-	-	-	-	-	-	-	
7.3. - 13.3.	9	-	17	4	10	-	-	2	-	1	-	-	
14.3. - 20.3.	11	-	12	8	2	-	-	-	-	2	-	-	
21.3. - 27.3.	14	-	20	11	6	-	-	1	-	1	-	1	
28.3. - 3.4.	6	-	17	7	9	-	-	-	-	-	1	-	
4.4. - 10.4.	6	-	10	5	5	-	-	-	-	-	-	-	
11.4. - 17.4.	7	1	9	5	1	-	1	-	1	1	-	-	
18.4. - 24.4.	3	-	4	3	-	-	-	-	1	-	-	-	
25.4. - 1.5.	5	-	5	2	1	-	1	-	-	1	-	-	
2.5. - 8.5.	11	2	14	2	2	-	2	5	2	1	-	-	
9.5. - 15.5.	9	-	13	5	3	-	-	3	1	1	-	-	
16.5. - 22.5.	20	3	28	15	4	-	2	1	-	6	-	-	
23.5. - 29.5.	13	1	19	5	7	-	2	3	1	1	-	-	
30.5. - 5.6.	8	3	11	4	2	-	-	1	3	1	-	-	
6.6. - 12.6.	9	-	11	4	1	-	-	3	1	2	-	-	
13.6. - 19.6.	11	-	14	7	6	1	-	-	-	-	-	-	
20.6. - 26.6.	8	1	13	2	4	-	2	1	2	1	-	1	
27.6. - 3.7.	12	-	16	7	3	1	1	2	1	1	-	-	
4.7. - 10.7.	7	-	7	5	-	-	1	-	-	1	-	-	
11.7. - 17.7.	6	-	7	3	1	-	-	-	2	-	-	1	
18.7. - 24.7.	9	1	11	7	1	-	1	1	1	-	-	-	
25.7. - 31.7.	7	2	9	5	1	-	1	1	-	1	-	-	
1.8. - 7.8.	15	1	23	11	9	-	-	1	-	2	-	-	
8.8. - 14.8.	9	-	11	4	2	-	-	2	2	1	-	-	
15.8. - 21.8.	7	-	10	2	4	-	3	-	1	-	-	-	
22.8. - 28.8.	6	2	10	5	5	-	-	-	-	-	-	-	
29.8. - 4.9.	9	-	16	3	6	-	1	3	2	1	-	-	
5.9. - 11.9.	11	-	12	4	1	1	4	1	-	1	-	-	
12.9. - 18.9.	10	1	15	5	3	2	1	-	2	1	-	1	
19.9. - 25.9.	8	-	11	4	3	-	1	1	1	1	-	-	
26.9. - 2.10.	5	-	6	2	1	-	-	2	-	1	-	-	
3.10.- 9.10	9	-	9	5	-	-	-	1	2	1	-	-	
10.10.- 16.10.	11	2	12	7	-	-	2	-	1	2	-	-	
17.10.- 23.10.	10	-	10	6	1	-	-	-	2	1	-	-	
24.10.- 30.10.	7	-	7	5	1	-	-	-	-	-	-	1	
31.10.- 6.11.	8	1	11	9	2	-	-	-	-	-	-	-	
7.11.- 13.11.	5	-	6	2	1	-	-	1	-	2	-	-	
14.11.- 20.11.	7	-	11	5	4	-	-	1	-	1	-	-	
21.11.- 27.11.	4	-	4	1	-	-	-	-	-	3	-	-	
28.11.- 4.12.	6	-	6	3	2	-	-	-	-	1	-	-	
5.12.- 11.12.	5	1	7	3	3	-	-	-	-	1	-	-	
12.12.- 18.12.	6	-	7	5	1	-	-	-	-	1	-	-	
19.12.- 25.12.	7	-	8	3	3	-	-	-	-	2	-	-	
26.12.- (31.12.)	5	1	7	5	2	-	-	-	-	-	-	-	

TABELL 3. VEITRAFIKKULYKKER OG PERSONER DREPT ELLER SKADD, ETTER TRAFIKANTGRUPPE. POLITIDISTRIKT/ KOMMUNE. 1988. BUSKERUD

	PERSONER DREPT ELLER SKADD											
	ULYK- KER I ALT	AV DETTE DØDS- ULYK- KER	I ALT	BIL- FØRERE	BIL- PASSA- SJERER	FØRERE OG PASSASJERER PÅ				FOT- GJEN- GERE	PER- SON- ER PÅ SPARK, KJEL- KE OG SKI	FØR- ERE AV TRAK- TOR OG AND- RE
						LETT MO- TOR- SYK- KEL	AN- NEN MO- TOR- SYK- KEL	MOPED	SYK- KEL			
HELE LANDET	8167	323	11340	4663	3303	132	440	703	675	1284	79	61
FYLKET	437	24	602	277	171	5	26	38	30	49	1	5
POLITIDISTRIKT												
RINGERIKE ..	181	16	249	125	74	-	12	10	11	14	1	2
DRAMMEN	177	7	249	106	63	4	10	24	13	27	-	2
KONGSBERG ...	79	1	104	46	34	1	4	4	6	8	-	1
KOMMUNE												
DRAMMEN	105	2	145	59	38	2	6	14	8	17	-	1
KONGSBERG ...	39	-	51	26	16	1	2	1	2	2	-	1
RINGERIKE ...	81	6	108	53	29	-	7	7	5	6	-	1
HOLE	19	2	23	11	5	-	-	-	2	4	-	1
FLÅ	3	-	5	2	3	-	-	-	-	-	-	-
NES	5	-	6	3	2	-	-	-	-	1	-	-
GOL	8	2	14	8	5	-	-	-	-	-	1	-
HEMSEDAL	1	-	1	1	-	-	-	-	-	-	-	-
ÅL	7	1	12	8	4	-	-	-	-	-	-	-
HOL	9	-	13	7	2	-	2	1	-	1	-	-
SIGDAL	7	1	9	6	2	-	1	-	-	-	-	-
KRØDSHERAD ..	12	-	17	7	10	-	-	-	-	-	-	-
MODUM	28	4	39	18	11	-	2	2	4	2	-	-
ØVRE EIKER ..	22	1	26	10	4	-	2	2	4	4	-	-
NEDRE EIKER .	13	2	22	13	5	-	2	1	1	-	-	-
LIER	36	2	48	21	9	1	2	4	3	7	-	1
RØYKEN	14	1	23	7	8	1	-	3	1	3	-	-
HURUM	9	-	11	6	3	-	-	2	-	-	-	-
FLESBERG	4	-	5	3	1	-	-	-	-	1	-	-
ROLLAG	4	-	6	-	5	-	-	1	-	-	-	-
NORE OG UVDAL	11	-	18	8	9	-	-	-	-	1	-	-

TABELL 5. PERSONER DREPT ELLER SKADD ETTER ALDER. POLITIDISTRIKT/KOMMUNE. 1988. BUSKERUD

	PERSONER DREPT ELLER SKADD							PERSONER DREPT					
	I ALT	-6 ÅR	7-14 ÅR	15-24 ÅR	25-64 ÅR	65- ÅR	UOPP- GITT ALDER	I ALT	-6 ÅR	7-14 ÅR	15-24 ÅR	25-64 ÅR	65- ÅR
HELE LANDET	11340	267	742	4380	4250	1060	641	378	15	21	117	148	77
FYLKET	602	5	39	236	221	64	37	27	1	1	14	7	4
POLITIDISTRIKT													
RINGERIKE ..	249	1	20	85	98	32	13	17	-	-	10	4	3
DRAMMEN	249	4	14	110	86	24	11	9	1	-	4	3	1
KONGSBERG ...	104	-	5	41	37	8	13	1	-	1	-	-	-
KOMMUNE													
DRAMMEN	145	4	8	57	54	16	6	4	1	-	3	-	-
KONGSBERG ...	51	-	1	25	14	3	8	-	-	-	-	-	-
RINGERIKE ...	108	1	5	37	43	19	3	6	-	-	3	1	2
HOLE	23	-	4	7	9	3	-	2	-	-	2	-	-
FLÅ	5	-	-	1	-	2	2	-	-	-	-	-	-
NES	6	-	-	3	2	1	-	-	-	-	-	-	-
GOL	14	-	-	4	8	1	1	2	-	-	-	2	-
HEMSEDAL	1	-	-	-	1	-	-	-	-	-	-	-	-
ÅL	12	-	1	6	4	-	1	2	-	-	2	-	-
HOL	13	-	-	5	7	1	-	-	-	-	-	-	-
SIGDAL	9	-	1	4	3	1	-	1	-	-	1	-	-
KRØDSHERAD ..	17	-	4	5	6	-	2	-	-	-	-	-	-
MODUM	39	-	5	11	15	4	4	4	-	-	2	1	1
ØVRE EIKER ..	26	-	3	10	8	3	2	1	-	1	-	-	-
NEDRE EIKER .	22	-	2	12	8	-	-	2	-	-	1	1	-
LIER	48	-	2	27	15	2	2	2	-	-	-	1	1
RØYKEN	23	-	2	7	7	5	2	1	-	-	-	1	-
HURUM	11	-	-	7	2	1	1	-	-	-	-	-	-
FLESBERG	5	-	-	1	4	-	-	-	-	-	-	-	-
ROLLAG	6	-	-	-	3	1	2	-	-	-	-	-	-
NORE OG UVDAL	18	-	1	7	8	1	1	-	-	-	-	-	-

TABELL 7(FORTS.). VEITRAFIKKULYKKER OG PERSONER DREPT ELLER SKADD, ETTER TRAFIKANTGRUPPE, BOSTEDSSTRØK OG ULYKKEGRUPPE. 1988. BUSKERUD

BOSTEDSSTRØK OG ULYKKEGRUPPE	ULYKKER I		FØRERE OG PASSASJERER PÅ							FOT- GJENG- ERE	PER- SON- ER PÅ SPARK, KJEL- KE OG SKI	FØR- ERE AV TRAK- TOR OG AND- RE
	HELE LANDET	FYLKET I ALT	BIL- FØR- ERE	BIL- PASSA- SJERER	LETT MO- TOR- SYK- KEL	AN- NEN MO- TOR- SYK- KEL	MOPED	SYK- KEL				
PERSONER DREPT ELLER SKADD												
ULYKKER UTENFOR TETTBEYGGELSE												
I ALT	3597	232	343	181	113	1	9	12	5	18	1	3
A. PÅKJØRING BAKFRA	258	16	22	13	7	-	-	1	1	-	-	-
B. ANDRE ULYKKER MED SAMME KJØRERETNING	104	4	5	3	-	-	1	-	1	-	-	-
C. MØTING VED FORBI- KJØRING	87	4	8	5	3	-	-	-	-	-	-	-
D. ANDRE MØTEULYKKER	784	64	112	70	37	1	-	4	-	-	-	-
E. SAMME OG MOTSATT KJØRERETNING MED AV- SVINGING	249	13	21	10	9	-	-	1	1	-	-	-
F. KRYSSENDE KJØRE- RETNING	312	17	18	9	5	-	-	2	1	-	-	1
G. FOTGJENGER KRYSSET KJØREBANEN	94	6	7	-	-	-	-	1	-	6	-	-
H. FOTGJENGER GIKK LANGS ELLER OPPHOLDT SEG I KJØREBANEN	90	9	17	1	4	-	-	-	-	12	-	-
I. ULYKKER MED AKENDE O.L.	19	1	2	1	-	-	-	-	-	-	1	-
J. ENSLIG KJØRETØY UTFOR VEIEN	1396	87	116	63	44	-	6	1	1	-	-	1
K. ENSLIG KJØRETØY VELTET I KJØREBANEN. PÅKJØR- ING AV DYR, PARKERTE BILER MV.	156	10	14	5	4	-	2	2	-	-	-	1
L. ANDRE ULYKKER	48	1	1	1	-	-	-	-	-	-	-	-
PERSONER DREPT												
DØDSULYKKER UTENFOR TETTBEYGGELSE												
I ALT	203	16	19	11	4	-	2	-	1	1	-	-
ULYKKEGRUPPE A.....	2	-	-	-	-	-	-	-	-	-	-	-
" B.....	5	1	1	-	-	-	-	-	1	-	-	-
" C.....	11	-	-	-	-	-	-	-	-	-	-	-
" D.....	77	8	11	7	4	-	-	-	-	-	-	-
" E.....	7	-	-	-	-	-	-	-	-	-	-	-
" F.....	10	-	-	-	-	-	-	-	-	-	-	-
" G.....	8	-	-	-	-	-	-	-	-	-	-	-
" H.....	10	1	1	-	-	-	-	-	-	1	-	-
" I.....	2	-	-	-	-	-	-	-	-	-	-	-
" J.....	61	5	5	4	-	-	1	-	-	-	-	-
" K.....	6	1	1	-	-	-	1	-	-	-	-	-
" L.....	4	-	-	-	-	-	-	-	-	-	-	-
PERSONER DREPT ELLER SKADD												
ULYKKER MED UOPPGITT OM TETTBEYGGELSE												
I ALT	605	23	27	14	4	-	3	-	2	3	-	1
PERSONER DREPT												
DØDSULYKKER MED UOPPGITT OM TETTBEYGGELSE												
I ALT	27	1	1	-	-	-	1	-	-	-	-	-

SKATTEREGNSKAP. INNBETALT OG FORDELT SKATT JANUAR-JUNI 1989

Statistisk sentralbyrås skatteregnskapsstatistikk bygger på det månedlige skatteregnskapet over innbetalte og fordelte skatter, som føres av alle kommunekassererne i landet. SSB får disse oppgavene fra Skattedirektoratet. Statistikken omfatter dessuten oppgaver over oljeskatt og sentralt beregnet arbeidsgiveravgift for statsansatte. Statistikken omfatter ikke indirekte skatter.

Tabellene gir tall for skatteinngangen hittil i år, og for siste måned. En ny oppgjørsordning for forskuddstrekk av skatt, forårsaket forskyvninger i månedsstatistikken for juni, juli og august 1988. Prosentvise endringer i de innbetalte og fordelte skatter i perioden januar-juni 1989 er derfor ikke tilgjengelige. Tall for hele landet blir gitt i Statistisk Ukehefte.

Med skatteinngang i alt mener en summen av de beløp som bokføres som fordelt skatt i skatteregnskapet. Ved sammenligning med tall for bokførte skatteinntekter i kommuneregnskapene, kan forskjeller i bokføringstidspunkt og endrede fordelingsnøkler gi avvik mellom disse tallene og de som er gitt i denne statistikken. I tallene for skatteinngangen er dessuten rente- og innfordringsutgifter ikke trukket ut.

TABELL 1. INNBETALT OG FORDELT SKATT, JANUAR - JUNI 1989.

MILL. KR

NR.	KOMMUNE	SKATTE- INNGANG I ALT	ORDINÆR SKATT TIL PRIMÆR- KOM- MUNEN	MEDLEMS- AVGIFT TIL FOLKE- TRYGDEN	ARBEIDS- GIVER- AVGIFT TIL FOLKE- TRYGDEN	ORDINÆR SKATT TIL FYLKES- KOM- MUNEN	OLJE- SKATT, INN- TEKTS- SKATT STAT, FELLES- SKATT MV.
06	BUSKERUD.....	4234,0	1054,9	752,0	1023,0	529,3	874,7
0602	DRAMMEN.....	1189,1	245,6	181,9	399,4	136,1	226,1
0604	KONGSBERG.....	453,5	103,3	78,2	130,1	54,3	87,7
0605	RINGERIKE.....	476,0	117,6	86,2	112,2	60,6	99,5
0612	HOLE.....	69,4	19,4	14,6	8,9	10,2	16,4
0615	FLÅ.....	14,9	4,7	2,8	2,1	2,0	3,2
0616	NES.....	51,5	13,1	10,2	8,3	7,2	12,7
0617	GOL.....	72,0	22,2	14,0	12,1	9,1	14,7
0618	HEMSDAL.....	30,0	10,3	5,1	5,1	3,6	6,0
0619	ÅL.....	75,3	23,8	13,6	10,9	9,9	17,1
0620	HOL.....	122,2	52,1	15,9	15,7	13,8	24,7
0621	SIGDAL.....	53,9	17,1	10,0	11,2	5,8	9,7
0622	KRØDSHERAD.....	34,6	9,9	6,8	5,9	4,5	7,6
0623	MODUM.....	179,2	49,9	35,7	34,9	22,3	36,3
0624	ØVRE EIKER.....	235,4	63,4	45,9	38,8	32,6	54,8
0625	NEDRE EIKER.....	281,1	71,0	60,6	50,3	38,0	61,2
0626	LIER.....	401,9	95,6	71,2	92,5	53,1	89,6
0627	RØYKEN.....	253,8	63,6	56,2	40,6	36,3	57,1
0628	HURUM.....	139,4	35,8	23,8	30,7	18,2	31,0
0631	FLESBERG.....	35,8	10,8	7,6	6,1	4,3	7,0
0632	ROLLAG.....	20,9	7,2	4,3	2,5	2,7	4,2
0633	NORE OG UVDAL.....	44,1	18,8	7,4	4,7	4,9	8,3

TABELL 2. INNBETALT OG FORDELT SKATT, JUNI 1989.

MILL. KR

NR.	KOMMUNE	SKATTE- INNGANG I ALT	ORDINÆR SKATT TIL PRIMÆR- KOM- MUNEN	MEDLEMS- AVGIFT TIL FOLKE- TRYGDEN	ARBEIDS- GIVER- AVGIFT TIL FOLKE- TRYGDEN	ORDINÆR SKATT TIL FYLKES- KOM- MUNEN	OLJE- SKATT, INN- TEKTS- SKATT STAT, FELLES- SKATT MV.
06	BUSKERUD.....	84,2	20,9	16,4	20,0	10,5	16,4
0602	DRAMMEN.....	19,0	3,9	3,1	6,3	2,1	3,5
0604	KONGSBERG.....	12,9	3,2	2,9	2,0	1,9	3,0
0605	RINGERIKE.....	12,6	3,5	2,8	1,9	1,8	2,7
0612	HOLE.....	1,8	0,5	0,3	0,4	0,2	0,4
0615	FLÅ.....	1,0	0,3	0,2	-	0,2	0,2
0616	NES.....	3,5	1,2	0,9	0,1	0,5	0,9
0617	GOL.....	4,8	1,0	0,7	1,9	0,4	0,7
0618	HEMSDAL.....	0,5	0,1	0,1	0,1	0,1	0,1
0619	ÅL.....	2,4	0,7	0,4	0,5	0,3	0,5
0620	HOL.....	3,7	1,1	0,7	0,7	0,5	0,7
0621	SIGDAL.....	3,7	1,4	0,9	0,1	0,5	0,8
0622	KRØDSHERAD.....	1,3	0,4	0,2	0,2	0,2	0,3
0623	MODUM.....	2,6	0,7	0,6	0,6	0,3	0,4
0624	ØVRE EIKER.....	5,5	1,5	1,0	1,0	0,8	1,3
0625	NEDRE EIKER.....	1,7	0,2	0,2	1,0	0,1	0,2
0626	LIER.....	1,9	-	-	1,9	-	-
0627	RØYKEN.....	0,7	-	0,1	0,6	-	-
0628	HURUM.....	1,6	0,3	0,5	0,5	0,2	-
0631	FLESBERG.....	1,2	0,3	0,3	0,2	0,2	0,2
0632	ROLLAG.....	0,6	0,2	0,1	-	0,1	0,1
0633	NORE OG UVDAL.....	1,2	0,4	0,3	0,1	0,2	0,3

SKATTESTATISTIKK 1987. ETTERSKUDDSPLIKTIGE SKATTYTERE. ANSETTELSE OG UTLIGNEDE SKATTER VED KOMMUNE-, FYLKES- OG STATSSKATTELIGNINGEN ETTER SKATTYTERGRUPPE.

Statistisk sentralbyrå presenterer med dette statistikk over ansettelser og skatter ved kommune-, fylkes- og statsskatteligningen for etterskuddspliktige skattytere. Statistikken bygger på Skattedirektoratets etterskuddsregister. Med ansettelser menes nettoformue og nettoinntekt. Inntektsskatt til kommunene og fylket omfatter inntektsskatt til kommunene på 13,5 prosent og til fylket på 7,5 prosent.

Formuesskatt ved kommune- og fylkesskatteligningen er i sin helhet utlignet på kommunene.

Tabellene viser antall skattytere, nettoformue, nettoinntekt, formuesskatt, inntektsskatt, fellesskatt og sum skatt til kommune, fylke og stat etter skattytergruppe for inntektsåret 1987. Tall for hele landet blir gitt i Statistisk Ukehefte.

For Buskerud fylke viser tabellene for 1987 at sum utlignet skatt ved kommune og fylkes- skatteligningen for etterskuddspliktige skattytere utgjorde 314,3 millioner kroner. En økning på 34 prosent fra 1986. 245,9 millioner, eller 78 prosent av dette, er inntektsskatt og 68,4 millioner, eller 22 prosent, formuesskatt. 159,3 millioner, eller 51 prosent er utlignet på aksjeselskaper, aksjebanker og og forsikringsselskaper registrert i Norge, 41 prosent på kraftselskaper og 6 prosent på sparebanker.

Sum skatt til staten for etterskuddspliktige skattytere med kontoradresse Buskerud, utgjorde i alt 226 millioner kroner. En økning fra 1986 på 45 prosent. Av totalen var 23,5 millioner fellesskatt til skattefordelingsfondet, 184,9 millioner skatt på inntekt og 17,6 millioner skatt på formue. Av sum skatt ble 206,2 millioner utlignet på aksjeselskaper, aksjebanker og forsikringsselskaper registrert i Norge. Dette var 39 prosent mer enn i 1986. 6,3 millioner ble utlignet på kraftselskaper, og 2,1 millioner på forbruksforeninger, innkjøps- og salgslag/samvirkelag.

Tabell 1. Etterskuddspliktige skattytere. Fastsetting av inntekt, formue og utlignede skatter ved kommune- og fylkesskatteligninga etter skattytergruppe. Absolutte tall. 1987

Skattytergruppe	Antall skatt- yttere	Kommune- og fylkesskatteligninga				Sum skatter til kommune og fylke
		Netto- formue	Netto- inntekt	Skatt på formue	Skatt på inntekt	
	I	1 000 kr				I
I alt	2953	7739472	1172343	68442	245886	314327
Aksjeselskaper, aksjebanker og forsikringsselskaper registrert i Norge	2361	-	760162	-	159329	159329
Innenby(gd)s	1752	-	667454	-	139841	139841
Utenby(gd)s	609	-	92709	-	19488	19488
Rederier, fangst og bergingsvirksomhet	22	-	730	-	153	153
Innenby(gd)s	3	-	652	-	137	137
Utenby(gd)s	19	-	78	-	16	16
Gjensidige livs- og skade- forsikringsselskaper	-	-	-	-	-	-
Innenby(gd)s	-	-	-	-	-	-
Utenby(gd)s	-	-	-	-	-	-
Sparebanker	25	663390	82613	1990	17349	19339
Innenby(gd)s	13	523896	69243	1572	14541	16113
Utenby(gd)s	12	139494	13370	418	2808	3226
Boligselskaper	193	456257	3798	2281	796	3077
Kraftselskaper	135	6292264	314181	62923	65978	128901
Andelsmeierier	19	19472	58	59	12	71
Innenby(gd)s	1	6374	5	19	1	20
Utenby(gd)s	18	13098	53	39	11	51
Forbruksforeninger, innkjøps- og salgslag/samvirkelag	91	270204	5296	811	1112	1923
Innenby(gd)s	76	250313	4720	751	991	1742
Utenby(gd)s	15	19891	576	60	121	181
Institusjoner/foreninger og pensjonsfond	83	34536	4296	345	902	1248
Innenby(gd)s	44	23186	2540	232	533	765
Utenby(gd)s	39	11350	1756	114	369	482
Konsignasjonslager	-	-	-	-	-	-
Utenlandske aksjeselskaper/ forsikringsselskaper	9	3349	913	33	192	225
Aksjefond/selgende gruppe/ utenlandske styremedlemmer ..	15	-	296	-	62	62

Tabell 2. Etterskuddspliktige skattytere. Fastsetting av inntekt, formue og utlignede skatter ved statsskatteligninga etter skattytergruppe. Absolutte tall. 1987

Skattytergruppe	Antall skatt- yttere	Statsskatteligninga					Sum skatter til staten
		Netto- formue	Netto- inntekt	Skatt på formue	Skatt på inntekt	Felles- skatt	
	I	1 000 kr					I
I alt	2701	5861258	725596	17586	184916	23484	225987
Aksjeselskaper, aksjebanker og forsikringsselskaper registrert i Norge	2506	5849995	628540	17552	173309	15311	206173
Rederier, fangst og bergingsvirksomhet	7	7914	652	24	181	13	218
Gjensidige livs- og skade- forsikringsselskaper	-	-	-	-	-	-	-
Sparebanker	11	-	82698	-	8270	1661	9931
Boligselskaper	72	-	3763	-	601	-	601
Kraftselskaper	-	-	-	-	-	6284	6284
Andelsmeierier	1	-	67	-	14	1	16
Forbruksforeninger, innkjøps- og salgslag/samvirkelag	59	-	7319	-	1964	106	2070
Institusjoner/foreninger og pensjonsfond	23	-	1450	-	342	86	428
Konsignasjonslager	-	-	-	-	-	-	-
Utenlandske aksjeselskaper/ forsikringsselskaper	7	3349	812	10	226	18	254
Aksjefond/selgende gruppe/ utenlandske styremedlemmer ..	15	-	296	-	9	3	12

Fylkestingsvalget 1987. Godkjente stemmer etter parti/valgliste. Kommune. Prosent

Fylke Nr. Kommune	I ALT 1) A	DLF	FRP	H	KRF	NKP	RV	SP	SV	V	Upol. og andre lister	
Hele landet												
MEDREGNET OSLO	100,0	35,9	0,4	12,3	23,7	8,1	0,3	1,3	6,8	5,7	3,3	2,2
IKKE MED- REGNET OSLO	100,0	36,7	0,4	11,4	22,5	8,7	0,3	1,1	7,7	5,6	3,8	1,9
FYLKE												
01 ØSTFOLD	100,0	43,5	0,2	10,4	21,1	8,8	0,3	1,4	6,8	4,3	3,2	.
02 AKERSHUS	100,0	31,6	1,7	15,7	31,6	4,1	0,2	1,3	4,4	5,0	3,5	0,8
03 OSLO 2)	100,0	30,9	.	18,4	32,1	3,7	0,3	3,0	0,7	6,8	.	4,1
04 HEDMARK	100,0	54,8	0,2	6,2	13,1	3,5	0,5	0,6	10,6	7,8	2,6	.
05 OPPLAND	100,0	50,3	0,2	8,3	13,3	5,3	0,3	0,4	14,0	4,4	3,6	.
06 BUSKERUD	100,0	40,8	.	14,3	25,3	4,9	0,4	0,6	6,8	3,9	3,0	.
07 VESTFOLD	100,0	31,5	0,5	15,6	31,2	6,8	.	0,9	5,3	4,2	4,1	.
08 TELEMARK	100,0	43,3	0,4	9,7	19,4	9,5	.	1,1	5,3	6,9	4,4	.
09 AUST-AGDER	100,0	34,7	0,9	9,6	21,9	14,5	.	0,5	7,1	3,9	6,8	.
10 VEST-AGDER	100,0	22,4	.	13,3	21,6	19,4	.	0,6	6,0	4,1	12,7	.
11 ROGALAND	100,0	26,4	0,7	13,6	26,2	14,9	0,2	0,5	6,9	3,9	6,7	.
12 HORDALAND	100,0	30,7	.	15,4	23,0	11,7	0,3	1,1	5,8	6,0	.	6,1
14 SOGN OG FJORDANE	100,0	30,5	.	4,6	20,9	12,3	.	1,9	16,4	5,4	8,0	.
15 MØRE OG ROMSDAL	100,0	28,3	0,5	10,2	18,0	14,4	.	0,6	9,0	4,1	7,6	7,3
16 SØR-TRØNDELAG	100,0	38,3	0,4	10,4	21,2	6,6	0,4	2,0	8,7	7,0	4,9	.
17 NORD-TRØNDELAG	100,0	41,2	.	6,3	11,3	5,2	0,4	0,7	21,6	6,5	.	6,8
18 NORDLAND	100,0	42,2	.	6,5	21,2	6,1	0,5	1,3	6,8	9,6	4,9	0,9
19 TROMS	100,0	40,9	0,2	7,5	24,8	6,8	0,3	2,8	5,1	7,1	3,9	0,6
20 FINNMARK	100,0	49,5	.	6,5	17,2	5,7	2,4	1,4	3,7	9,3	4,2	.
KOMMUNE												
06 BUSKERUD	100,0	40,8	.	14,3	25,3	4,9	0,4	0,6	6,8	3,9	3,0	.
02 DRAMMEN	100,0	37,3	.	19,5	31,1	4,7	0,5	0,6	1,3	3,2	1,8	.
04 KONGSBERG	100,0	40,0	.	13,7	23,5	4,0	0,5	0,8	5,4	5,6	6,4	.
05 RINGERIKE	100,0	49,4	.	11,8	21,9	3,7	0,3	0,6	5,1	4,9	2,3	.
12 HOLE	100,0	31,1	.	11,4	34,0	4,4	0,3	0,5	12,4	3,6	2,3	.
15 FLÅ	100,0	51,0	.	6,8	19,4	7,0	0,1	0,1	13,0	2,1	0,5	.
16 NES	100,0	40,2	.	6,0	22,3	11,2	0,1	0,2	14,7	1,8	3,4	.
17 GOL	100,0	30,0	.	11,7	19,9	10,3	0,1	0,0	19,3	3,6	5,0	.
18 HEMSEDAL	100,0	20,8	.	5,8	25,7	14,5	0,1	0,2	26,9	2,0	3,9	.
19 ÅL	100,0	29,0	.	7,1	20,4	12,5	0,3	0,6	18,1	3,8	8,2	.
20 HOL	100,0	35,5	.	10,1	29,1	7,8	0,2	0,2	8,7	2,0	6,4	.
21 SIGDAL	100,0	35,6	.	7,4	22,6	2,8	0,1	0,2	25,8	1,2	4,2	.
22 KRØDSHERAD	100,0	47,5	.	8,2	18,9	3,8	.	0,2	11,7	8,7	1,0	.
23 MODUM	100,0	52,3	.	7,2	17,7	4,3	0,5	0,2	11,6	3,2	3,0	.
24 ØVRE EIKER	100,0	42,9	.	13,4	21,8	4,6	0,4	0,5	10,4	3,8	2,2	.
25 NEDRE EIKER	100,0	47,3	.	18,2	19,2	5,4	0,5	0,7	1,9	5,3	1,6	.
26 LIER	100,0	36,6	.	14,4	30,1	3,3	0,2	0,6	8,5	4,1	2,3	.
27 RØYKEN	100,0	37,6	.	17,4	30,0	3,7	0,3	0,9	3,5	3,8	2,8	.
28 HURUM	100,0	45,6	.	12,2	22,6	4,7	0,3	0,9	3,7	4,8	5,1	.
31 FLESBERG	100,0	34,2	.	10,7	23,5	4,5	0,1	0,2	19,0	2,8	5,1	.
32 ROLLAG	100,0	40,0	.	5,4	12,3	9,1	1,7	0,4	25,6	2,8	2,9	.
33 NORE OG UVDAL	100,0	43,2	.	8,7	16,0	6,8	0,7	0,4	20,6	1,8	1,7	.

1) Summen av prosenttall på en linje er ikke alltid lik 100,0. 2) Oppgaver fra kommunestyrevalget.

Fylkestingsvalget 1987. Fylkestingsrepresentanter 1) etter alder, kjønn og parti/valgliste, og prosent gjenvalgte representanter. Hele landet

Parti/valgliste	I alt	Menn	Kvin- ner	Prosent kvinner	18-24 år		25-29 år		30-39 år		40-49 år	
					M	K	M	K	M	K	M	K
Alle partier	1101	654	447	40,6	32	28	35	17	110	69	215	193
Det Norske Arbeiderparti	412	228	184	44,7	5	15	14	7	35	22	75	72
Det Liberale Folkepartiet	1	1	0	-	-	-	-	-	-	-	0	0
Fremskrittspartiet	124	100	24	19,4	14	4	7	2	15	10	28	5
Høyre	250	149	101	40,4	7	4	8	4	25	14	58	47
Kristelig Folkeparti	94	56	38	40,4	1	1	4	1	9	4	16	17
Norges Kommunistiske Parti	1	0	1	100,0	-	-	-	-	-	-	0	0
Rød Valgallianse	9	8	1	11,1	-	-	1	-	5	-	2	1
Senterpartiet	84	47	37	44,0	4	2	1	3	5	5	15	17
Sosialistisk Venstreparti	63	33	30	47,6	1	1	-	-	13	7	8	16
Venstre	42	21	21	50,0	-	1	-	-	2	4	12	12
Upolitiske og andre lister	21	11	10	47,6	-	-	-	-	1	3	1	6

Parti/valgliste	50-59 år		60-69 år		70 år og over		Gjennomsnittsalder			Prosent gjenvalgte representanter blandt		
	M	K	M	K	M	K	Begge kjønn	M		Begge kjønn	M	
								K	K		M	K
Alle partier	215	193	170	115	85	24	45	46	44	46	50	40
Det Norske Arbeiderparti	75	72	60	58	37	10	46	47	45	51	56	44
Det Liberale Folkepartiet	0	0	1	0	0	0	69	69	-	100	100	-
Fremskrittspartiet	28	5	20	1	14	2	42	44	36	23	27	4
Høyre	58	47	36	25	14	7	45	45	45	52	60	40
Kristelig Folkeparti	16	17	20	13	6	2	47	47	47	46	48	42
Norges Kommunistiske Parti	0	0	0	1	0	0	56	-	56	100	-	100
Rød Valgallianse	2	1	0	0	0	0	37	36	46	56	63	-
Senterpartiet	15	17	17	9	5	1	46	47	44	44	47	41
Sosialistisk Venstreparti	8	16	7	4	4	1	44	44	44	44	45	43
Venstre	12	12	6	4	1	0	46	47	44	38	38	38
Upolitiske og andre lister	1	6	4	-	3	1	50	57	43	29	27	30

1) Medregnet representanter til Oslo bystyre.

Fylkestingsvalget 1987. Fylkestingsrepresentanter etter parti/valgliste, og gjenvalgte representanter.
Kommune

Fylke Nr. Kommune	Representanter											Upoli- tiske og andre lister	Utjam- nings- represen- tanter i alt	Gjen- valgte represen- tanter
	I alt	A	DLF	FRP	H	KRF	NKP	RV	SP	SV	V			
Hele landet														
MEDREGNET OSLO ..	1101	412	1	124	250	94	1	9	84	63	42	21	111	504
IKKE MED- REGNET OSLO	1016	385	1	108	221	91	1	7	84	57	42	19	111	445
FYLKE														
01 ØSTFOLD	53	23	-	5	11	5	-	1	4	2	2	-	8	21
02 AKERSHUS	85	27	1	13	27	4	-	1	4	4	3	1	1	42
03 OSLO	85	27	-	16	29	3	-	2	-	6	-	2	-	59
04 HEDMARK	55	31	-	4	7	2	-	-	6	4	1	-	1	27
05 OPPLAND	55	28	-	5	7	3	-	-	8	2	2	-	10	20
06 BUSKERUD	55	22	-	8	14	3	-	-	4	2	2	-	3	28
07 VESTFOLD	45	15	-	7	14	3	-	-	2	2	2	-	3	14
08 TELEMARK	55	24	-	5	11	5	-	-	3	4	3	-	1	29
09 AUST-AGDER ...	35	13	-	3	8	5	-	-	3	1	2	-	4	12
10 VEST-AGDER ...	45	10	-	6	10	9	-	-	3	2	-	5	1	20
11 ROGALAND	71	19	-	10	18	11	-	-	5	3	5	-	12	25
12 HORDALAND	85	26	-	13	20	10	-	1	5	5	-	5	12	32
14 SOGN OG FJORDANE	39	12	-	2	8	5	-	1	6	2	3	-	7	15
15 MØRE OG ROMSDAL	71	21	-	7	13	10	-	-	7	3	5	5	10	39
16 SØR- TRØNDELAG	71	28	-	7	15	5	-	1	6	5	4	-	4	33
17 NORD- TRØNDELAG	45	19	-	3	5	2	-	-	10	3	-	3	8	26
18 NORDLAND	71	30	-	5	15	4	-	1	5	7	4	-	12	35
19 TROMS	45	19	-	3	12	3	-	1	2	3	2	-	8	17
20 FINNMARK	35	18	-	2	6	2	1	-	1	3	2	-	6	10
KOMMUNE														
06 BUSKERUD	55	22	-	8	14	3	-	-	4	2	2	-	3	28
02 DRAMMEN	10	3	-	1	2	1	-	-	1	1	1	-	-	7
04 KONGSBERG	5	2	-	1	1	1	-	-	-	-	-	-	-	1
05 RINGERIKE	5	3	-	-	1	-	-	-	1	-	-	-	-	4
12 HOLE	-	-	-	-	-	-	-	-	-	-	-	-	-	-
15 FLÅ	1	-	-	-	1	-	-	-	-	-	-	-	1	-
16 NES	3	-	-	-	1	1	-	-	1	-	-	-	-	2
17 GOL	2	1	-	-	-	-	-	-	-	-	1	-	-	1
18 HEMSEDAL	1	1	-	-	-	-	-	-	-	-	-	-	1	-
19 ÅL	3	2	-	-	1	-	-	-	-	-	-	-	-	1
20 HOL	1	1	-	-	-	-	-	-	-	-	-	-	-	1
21 SIGDAL	2	-	-	-	1	-	-	-	1	-	-	-	-	2
22 KRØDSHERAD ...	3	1	-	-	1	-	-	-	-	1	-	-	-	3
23 MODUM	1	1	-	-	-	-	-	-	-	-	-	-	-	1
24 ØVRE EIKER ...	4	2	-	1	1	-	-	-	-	-	-	-	-	1
25 NEDRE EIKER ...	3	1	-	1	1	-	-	-	-	-	-	-	-	2
26 LIER	2	1	-	-	1	-	-	-	-	-	-	-	-	1
27 RØYKEN	3	-	-	2	1	-	-	-	-	-	-	-	-	1
28 HURUM	1	1	-	-	-	-	-	-	-	-	-	-	-	-
31 FLESBERG	1	-	-	1	-	-	-	-	-	-	-	-	-	1
32 ROLLAG	1	1	-	-	-	-	-	-	-	-	-	-	1	-
33 NORE OG UVDAL	3	1	-	1	1	-	-	-	-	-	-	-	-	-

1) Oppgavene gjelder representanter til bystyret.

Kommunestyrevalget 1987. Godkjente stemmer etter parti/valgliste. Kommune. Prosent

Fylke Nr. Kommune	I ALT	A	DLF	FRP	H	KRF	NKP	RV	SP	SV	V	Ikke- sos. felles- lister	Upoli- tiske og lokale lister	Andre lister 1)
Hele landet	100,0	35,9	0,2	10,4	23,3	7,8	0,1	1,2	7,1	5,5	3,9	1,4	2,6	0,5
FYLKE														
01 ØSTFOLD	100,0	44,3	0,0	7,4	21,8	9,1	.	0,6	7,5	4,1	3,3	.	1,1	0,6
02 AKERSHUS	100,0	32,1	1,6	14,3	31,1	4,2	0,1	1,1	4,6	5,4	4,1	0,1	1,3	.
03 OSLO	100,0	30,9	.	18,4	32,1	3,7	0,3	3,0	0,7	6,8	.	2,9	0,6	0,7
04 HEDMARK	100,0	55,2	.	3,1	13,8	2,9	0,4	0,8	11,4	8,1	1,9	0,5	1,5	0,7
05 OPPLAND	100,0	50,6	.	5,7	13,6	5,1	0,1	0,2	14,6	4,8	3,4	.	2,0	.
06 BUSKERUD	100,0	40,5	.	13,1	24,7	4,6	.	0,5	6,6	4,1	2,9	1,5	1,4	0,1
07 VESTFOLD	100,0	31,8	0,1	15,1	31,1	6,6	.	1,0	4,8	4,0	4,1	1,4	.	.
08 TELEMARK	100,0	42,3	0,3	7,6	18,3	9,2	.	1,3	5,6	6,7	4,8	0,7	3,2	.
09 AUST-AGDER ...	100,0	35,5	0,1	7,4	21,7	14,2	.	0,5	8,6	3,6	5,8	2,3	0,3	.
10 VEST-AGDER ...	100,0	22,2	0,3	10,4	21,4	18,1	.	0,5	6,1	2,8	7,5	1,2	6,0	3,5
11 ROGALAND	100,0	25,9	0,4	12,6	23,6	14,8	0,1	0,6	6,7	3,7	6,4	0,8	4,3	0,1
12 HORDALAND	100,0	30,8	0,0	13,9	21,5	11,4	.	1,2	6,0	5,1	2,7	3,1	3,6	0,7
14 SOGN OG FJORDANE	100,0	31,9	.	0,6	20,5	10,8	.	1,3	18,5	4,3	7,2	1,3	3,2	0,2
15 MØRE OG RØMSDAL	100,0	29,3	0,1	7,3	19,9	14,5	.	0,6	10,8	3,5	8,0	1,2	4,7	0,1
16 SØR- TRØNDELAG	100,0	36,9	0,2	9,0	20,3	6,2	.	1,8	8,5	6,1	4,4	1,3	4,9	0,4
17 NORD- TRØNDELAG	100,0	39,9	0,2	4,1	11,2	4,8	0,2	0,7	19,9	6,4	7,4	2,5	1,1	1,6
18 NORDLAND	100,0	41,8	.	3,9	20,9	5,5	.	1,4	6,8	9,3	4,0	1,6	3,6	1,1
19 TROMS	100,0	38,0	0,1	4,5	25,4	5,8	.	2,7	5,6	6,7	3,8	0,2	6,1	1,1
20 FINNMARK	100,0	49,7	.	3,2	16,3	4,8	1,6	1,4	3,2	8,9	2,9	.	7,0	0,9
KOMMUNE														
06 BUSKERUD	100,0	40,5	.	13,1	24,7	4,6	.	0,5	6,6	4,1	2,9	1,5	1,4	0,1
02 DRAMMEN	100,0	36,5	.	20,4	30,1	4,6	.	0,5	1,1	3,1	.	1,6	2,1	.
04 KONGSBERG	100,0	39,7	.	13,9	21,9	3,8	.	1,4	5,6	5,8	7,4	.	0,4	.
05 RINGERIKE	100,0	49,0	.	13,2	20,7	3,9	.	0,6	4,7	5,4	2,5	.	.	.
12 HOLE	100,0	33,5	.	.	41,0	4,6	.	.	13,3	4,7	2,8	.	.	.
15 FLÅ	100,0	38,0	34,5	27,6	.
16 NES	100,0	42,9	.	.	25,4	9,8	.	.	16,9	.	4,9	.	.	.
17 GOL	100,0	29,3	.	.	22,9	12,1	.	.	24,0	5,7	6,0	.	.	.
18 HEMSEDAL	100,0	17,7	.	.	27,1	16,2	.	.	23,6	15,5
19 ÅL	100,0	28,3	.	.	22,7	11,8	.	.	20,0	4,7	12,4	.	.	.
20 HOL	100,0	34,4	.	10,2	31,1	7,6	.	.	9,0	.	7,7	.	.	.
21 SIGDAL	100,0	36,3	.	.	25,4	.	.	.	27,6	.	10,8	.	.	.
22 KRØDSHERAD ...	100,0	45,5	.	8,9	17,4	11,7	.	16,5	.	.
23 MODUM	100,0	53,8	.	.	20,7	4,4	.	.	12,8	4,0	4,5	.	.	.
24 ØVRE EIKER ...	100,0	43,5	.	12,3	21,9	4,7	.	.	10,6	4,5	2,5	.	.	.
25 NEDRE EIKER ..	100,0	48,0	.	18,1	18,4	5,4	.	0,8	1,7	6,0	.	1,5	.	.
26 LIER	100,0	36,8	.	13,8	29,8	3,3	.	0,4	9,2	4,2	2,4	.	.	.
27 RØYKEN	100,0	38,0	.	17,5	29,5	3,5	.	1,0	3,8	4,1	2,6	.	.	.
28 HURUM	100,0	38,6	.	10,0	21,8	4,3	.	.	3,8	4,9	6,3	.	10,4	.
31 FLESBERG	100,0	30,1	.	10,2	23,6	4,1	.	.	19,8	.	4,9	.	7,3	.
32 ROLLAG	100,0	44,2	.	.	9,2	8,2	.	.	27,5	.	.	.	11,0	.
33 NØRE OG UVDAL	100,0	46,9	.	4,8	40,7	7,6	.

1) Medregnet Frie Folkevalgte og Pensjonistpartiet.

Kommunestyrevalget 1987. Representanter etter parti/valgliste. Kommune

Nr.	Fylke Kommune	I alt	A	DLF	FRP	H	KRF	NKP	RV	SP	SV	V	Ikke- sos. felles- lister	Upoli- tiske og lokale lister	Andre lister
Hele Landet		13648	5401	5	763	2665	1193	6	49	1509	590	604	230	563	70
FYLKE															
01	ØSTFOLD	851	388	-	52	185	84	-	-	83	27	22	-	6	4
02	AKERSHUS	914	355	4	114	258	38	-	2	53	41	33	-	16	-
03	OSLO	85	27	-	16	29	3	-	2	-	6	-	2	-	-
04	HEDMARK	713	408	-	16	90	14	1	3	93	51	11	7	13	6
05	OPPLAND	752	401	-	31	92	29	-	-	131	29	20	-	19	-
06	BUSKERUD	699	294	-	65	168	31	-	-	61	21	22	22	13	2
07	VESTFOLD	521	179	-	70	163	33	-	2	31	16	15	12	-	-
08	TELEMARK	632	287	-	28	99	59	-	5	52	36	29	9	28	-
09	AUST-AGDER ...	493	195	-	29	101	66	-	1	54	11	25	8	3	-
10	VEST-AGDER ...	485	118	-	36	106	100	-	-	49	8	28	8	26	6
11	ROGALAND	874	211	1	77	183	159	-	-	96	21	49	14	62	1
12	HORDALAND	1018	305	-	72	199	142	-	4	117	30	52	23	73	1
14	SOGN OG FJORDANE	712	229	-	3	148	76	-	5	141	26	50	10	23	1
15	MØRE OG ROMSDAL	1134	343	-	58	214	168	-	3	149	29	102	9	58	1
16	SØR-TRØNDELAG	735	301	-	27	122	55	-	4	111	34	30	20	26	5
17	NORD-TRØNDELAG	668	277	-	19	61	27	-	1	133	35	48	40	18	9
18	NORDLAND	1203	532	-	29	236	55	-	7	95	89	37	41	65	17
19	TROMS	687	298	-	12	142	36	-	7	45	39	20	5	71	12
20	FINNMARK	472	253	-	9	69	18	5	3	15	41	11	-	43	5
KOMMUNE															
06	BUSKERUD	699	294	-	65	168	31	-	-	61	21	22	22	13	2
02	DRAMMEN	69	26	-	14	22	3	-	-	-	2	-	1	1	-
04	KONGSBERG	53	22	-	7	12	2	-	-	3	3	4	-	-	-
05	RINGERIKE	69	36	-	9	15	2	-	-	3	3	1	-	-	-
12	HOLE	25	9	-	-	11	1	-	-	3	1	-	-	-	-
15	FLÅ	17	6	-	-	-	-	-	-	-	-	-	6	5	-
16	NES	25	11	-	-	7	2	-	-	4	-	1	-	-	-
17	GOL	21	7	-	-	5	2	-	-	5	1	1	-	-	-
18	HEMSEDAL	17	3	-	-	5	3	-	-	4	-	-	-	-	2
19	ÅL	25	7	-	-	6	3	-	-	5	1	3	-	-	-
20	HOL	25	9	-	2	8	2	-	-	2	-	2	-	-	-
21	SIGDAL	25	9	-	-	7	-	-	-	7	-	2	-	-	-
22	KRØDSHERAD ...	17	8	-	1	3	-	-	-	-	2	-	3	-	-
23	MODUM	43	24	-	-	9	2	-	-	5	1	2	-	-	-
24	ØVRE EIKER ...	41	19	-	5	9	2	-	-	4	1	1	-	-	-
25	NEDRE EIKER ..	41	21	-	8	8	2	-	-	-	2	-	-	-	-
26	LIER	49	19	-	7	15	1	-	-	4	2	1	-	-	-
27	RØYKEN	35	14	-	6	11	1	-	-	1	1	1	-	-	-
28	HURUM	33	14	-	3	8	1	-	-	1	1	2	-	3	-
31	FLESBERG	21	7	-	2	5	1	-	-	4	-	1	-	1	-
32	ROLLAG	21	10	-	-	2	1	-	-	6	-	-	-	2	-
33	NORE OG UVDAL	27	13	-	1	-	-	-	-	-	-	-	12	1	-

Stortingsvalget 1985. Godkjente stemmer etter parti/valgliste. Prosent.

Nr.	Fylke Kommune	I alt	DLF	A	FRP	H	KRF	K	RV	SP	SV	V	Andre lister 1)
I	HELE LANDET	100,0	0,5	40,8	3,7	30,4	8,3	0,2	0,6	6,6	5,5	3,1	0,4
II	FYLKE												
01	ØSTFOLD	100,0	0,3	48,9	2,9	26,6	8,8	0,1	0,3	6,1	3,7	1,8	0,5
02	AKERSHUS	100,0	0,7	34,6	5,2	41,3	4,0	0,1	0,5	4,9	5,7	2,8	0,2
03	OSLO	100,0	0,8	34,0	5,1	43,0	4,0	0,2	1,7	0,8	7,0	2,8	0,5
04	HEDMARK	100,0	0,2	58,4	1,7	16,8	3,1	0,3	0,2	9,6	8,2	1,3	0,2
05	OPPLAND	100,0	0,2	56,7	1,7	18,1	5,2	0,1	0,2	12,2	3,3	2,1	0,1
06	BUSKERUD	100,0	0,2	46,3	3,7	32,7	4,7	0,2	0,3	6,7	3,0	2,0	0,3
07	VESTFOLD	100,0	0,4	35,4	4,8	40,9	7,0	0,1	0,4	4,4	4,0	2,7	0,0
08	TELEMARK	100,0	0,6	50,6	2,1	24,9	9,2	0,2	0,4	4,2	5,5	2,5	0,0
09	AUST-AGDER	100,0	0,6	39,7	3,6	29,3	14,7	0,1	0,2	5,8	2,5	3,6	;
10	VEST-AGDER	100,0	0,9	31,0	3,9	31,2	17,9	0,1	0,2	8,0	2,5	3,0	1,4
11	ROGALAND	100,0	0,7	30,9	6,0	31,4	14,7	0,1	0,2	7,4	3,5	5,2	0,0
12	HORDALAND	100,0	1,0	33,5	4,8	32,5	12,3	0,1	0,5	5,3	5,0	4,0	0,9
14	SOGN OG FJORDANE	100,0	0,2	36,9	1,5	22,2	13,3	0,1	0,6	17,3	3,5	4,5	;
15	MØRE OG ROMSDAL	100,0	0,2	34,4	3,7	25,4	16,4	0,1	0,3	9,1	3,8	5,4	1,2
16	SØR-TRØNDELAG	100,0	0,5	43,0	3,3	27,2	6,7	0,2	0,9	8,2	6,9	3,1	;
17	NORD-TRØNDELAG	100,0	0,6	47,1	1,9	15,4	5,1	0,2	0,3	18,3	5,9	5,0	0,2
18	NORDLAND	100,0	0,1	45,8	1,7	24,4	6,2	0,2	0,5	6,1	12,1	2,6	0,4
19	TROMS	100,0	0,1	47,7	2,4	27,2	7,0	0,2	1,0	5,0	6,6	2,5	0,2
20	FINNMARK	100,0	0,2	59,0	1,4	20,7	4,9	1,1	0,8	2,2	7,4	2,1	0,2
III	KOMMUNE												
06	BUSKERUD	100,0	0,2	46,3	3,7	32,7	4,7	0,2	0,3	6,7	3,0	2,0	0,3
02	DRAMMEN	100,0	0,2	43,5	4,9	40,4	4,8	0,2	0,3	1,5	2,4	1,4	0,4
04	KONGSBERG	100,0	0,3	43,4	3,7	34,0	3,6	0,1	0,4	5,9	4,0	4,3	0,2
05	RINGERIKE	100,0	0,2	56,1	2,7	26,4	3,4	0,2	0,4	4,6	4,0	1,8	0,2
12	HOLE	100,0	0,3	35,5	3,8	39,9	4,0	0,1	0,1	10,7	3,3	2,1	0,2
15	FLÅ	100,0	0,2	54,2	2,8	23,6	6,2	-	0,1	11,3	0,9	0,7	-
16	NES	100,0	0,1	45,6	1,8	25,9	9,4	-	-	13,3	1,3	2,5	0,1
17	GOL	100,0	0,4	34,5	3,1	31,7	8,9	0,1	-	15,8	1,9	3,5	0,1
18	HEMSDAL	100,0	0,1	21,9	2,0	31,9	13,8	0,1	0,2	24,4	2,2	3,4	0,1
19	ÅL	100,0	0,1	35,3	1,7	26,8	11,7	0,1	0,2	17,7	2,4	4,0	0,1
20	HOL	100,0	0,2	38,7	3,1	36,8	6,8	0,0	0,2	8,6	1,5	3,7	0,3
21	SIGDAL	100,0	0,2	38,8	2,9	29,5	3,1	0,0	0,2	23,2	0,6	1,5	0,1
22	KRØDSHERAD	100,0	-	52,2	2,3	24,3	3,2	0,1	-	12,0	5,0	0,7	0,3
23	MODUM	100,0	0,1	56,9	2,2	21,9	4,2	0,3	0,1	10,4	2,6	1,1	0,2
24	ØVRE EIKER	100,0	0,1	46,6	3,3	29,0	4,6	0,2	0,2	11,1	3,1	1,5	0,3
25	NEDRE EIKER	100,0	0,2	53,6	4,3	29,1	4,7	0,3	0,5	2,3	3,2	1,4	0,3
26	LIER	100,0	0,4	41,9	3,8	36,8	3,3	0,1	0,2	8,4	3,0	1,8	0,4
27	RØYKEN	100,0	0,2	43,3	5,3	36,8	3,8	0,2	0,4	3,9	3,4	2,4	0,3
28	HURUM	100,0	0,2	53,2	3,0	28,5	4,9	0,2	0,2	3,5	4,0	2,1	0,2
31	FLESBERG	100,0	0,3	35,0	3,4	31,6	5,4	-	0,2	18,9	1,8	3,2	0,2
32	ROLLAG	100,0	0,3	43,9	1,9	18,6	8,2	0,3	0,1	22,4	2,6	1,1	0,4
33	NORE OG UVDAL	100,0	0,1	47,2	3,4	21,0	6,4	0,1	0,3	18,3	2,0	1,0	0,3

1) Upolitisk, Frie Folkevalgte, Pensjonistpartiet, Samfunnspartiet og Sunnmørslista.

Stortingsvalget 1985. Valgte representanter etter parti/valgliste og kjønn. Fylke

Nr. Fylke	I alt		Det Norske Arbeiderparti		Fremskrittspartiet		Høyre	
	I alt	Av dette kvinner	I alt	Av dette kvinner	I alt	Av dette kvinner	I alt	Av dette kvinner
Hele landet	157	54	71	30	2	-	50	15
01 ØSTFOLD	8	3	4	2	-	-	3 1)	1
02 AKERSHUS	12	5	5	2	-	-	5	1
03 OSLO	15	4	5	2	1	-	7	2
04 HEDMARK	8	3	5	2	-	-	1	-
05 OPPLAND	7	2	5	2	-	-	1	-
06 BUSKERUD	7	3	4	2	-	-	2	1
07 VESTFOLD	7	2	3	1	-	-	3	1
08 TELEMARK	6	3	3	2	-	-	2	-
09 AUST-AGDER	4	3	2	1	-	-	1	1
10 VEST-AGDER	5	1	2	1	-	-	2	-
11 ROGALAND	10	3	3	1	-	-	4	1
12 HORDALAND	15	6	5	2	1	-	5	2
14 SOGN OG FJORDANE	5	-	2	-	-	-	1	-
15 MØRE OG ROMSDAL	10	3	4	2	-	-	3	1
16 SØR-TRØNDELAG	10	3	4	2	-	-	3	1
17 NORD-TRØNDELAG	6	2	3	1	-	-	1	1
18 NORDLAND	12	5	6	3	-	-	3	1
19 TROMS	6	2	3	1	-	-	2	1
20 FINNMARK	4	1	3	1	-	-	1	-

	Kristelig Folkeparti		Senterpartiet		Sosialistisk Venstreparti		Venstre	
	I alt	Av dette kvinner	I alt	Av dette kvinner	I alt	Av dette kvinner	I alt	Av dette kvinner
Hele landet	16	4	12	2	6	3	-	-
01 ØSTFOLD	1	-	-	-	-	-	-	-
02 AKERSHUS	-	-	1 2)	1	1	1	-	-
03 OSLO	1 3)	-	-	-	1	-	-	-
04 HEDMARK	-	-	1	1	1	-	-	-
05 OPPLAND	-	-	1	-	-	-	-	-
06 BUSKERUD	-	-	1 4)	-	-	-	-	-
07 VESTFOLD	1 5)	-	-	-	-	-	-	-
08 TELEMARK	1 5)	1	-	-	-	-	-	-
09 AUST-AGDER	1	1	-	-	-	-	-	-
10 VEST-AGDER	1	-	-	-	-	-	-	-
11 ROGALAND	2	1	1	-	-	-	-	-
12 HORDALAND	2	1	1	-	1	1	-	-
14 SOGN OG FJORDANE	1	-	1	-	-	-	-	-
15 MØRE OG ROMSDAL	2	-	1	-	-	-	-	-
16 SØR-TRØNDELAG	1 6)	-	1	-	1	-	-	-
17 NORD-TRØNDELAG	-	-	2 2)	-	-	-	-	-
18 NORDLAND	1	-	1	-	1	1	-	-
19 TROMS	1 5)	-	-	-	-	-	-	-
20 FINNMARK	-	-	-	-	-	-	-	-

1) I listeforbund med senterpartiet. 2) I listeforbund med Kristelig Folkeparti og Det Liberale Folkeparti. 3) I listeforbund med Senterpartiet og Det Liberale Folkeparti. 4) I listeforbund med Kristelig Folkeparti. 5) I listeforbund med Senterpartiet. 6) I listeforbund med Det Liberale Folkeparti.

OVERSIKT OVER KOMMUNER OG HANDELSDISTRIKT

06 Buskerud

<u>Kommuner</u>	<u>Handelsdistrikt</u>
0602 Drammen	161 Hønefoss handelsdistrikt
0604 Kongsberg	0605 Ringerike
0605 Ringerike	0612 Hole
0612 Hole	0622 Krødsherad
0615 Flå	
0616 Nes	163 Hallingdal handelsdistrikt
0617 Gol	0615 Flå
0618 Hemsedal	0616 Nes
0619 Ål	0617 Gol
0620 Hol	0618 Hemsedal
0621 Sidal	0619 Ål
0622 Krødsherad	0620 Hol
0623 Modum	
0624 Øvre Eiker	171 Drammen handelsdistrikt
0625 Nedre Eiker	0602 Drammen
0626 Lier	0625 Nedre Eiker
0627 Røyken	0626 Lier
0628 Hurum	0627 Røyken
0631 Flesberg	0628 Hurum
0632 Rollag	
0633 Nore og Uvdal	173 Vikersund/Hokksund handelsdistrikt
	0621 Sigdal
	0623 Modum
	0624 Øvre Eiker
	174 Kongsberg handelsdistrikt
	0604 Kongsberg
	0631 Flesberg
	0632 Rollag
	0633 Nore og Uvdal

PUBLIKASJONER UTSENDT I JULI 1989

BANK- OG KREDITTSTATISTIKK AKTUELLE TALL (BK; 16/89). I publikasjonen publiseres løpende regnskapsstatistikk for banker, kredittforetak, finansieringsselskaper mv. så snart tallene foreligger. Sidetall 19, 20 kr ISSN 0333-1504

ENSLIGES INNTEKT OG FORBRUK/Arne S. Anderen og Stein Opdahl (RAPP; 89/14). Publikasjonen presenterer resultater fra inntekts- og forbruksundersøkelsene med det formål å sammenlikne den økonomiske situasjonen for personer som bor alene, og for andre husholdninger, først og fremst par uten barn. Publikasjonen belyser i første rekke utviklingen i første halvdel av 1980-årene. De enslige utgjør på mange måter en svært sammensatt gruppe. Publikasjonen beskriver derfor kort hvordan denne gruppen er sammensatt. Sidetall 107, 75 kr ISBN 82-537-2796-8 ISSN 0332-8422

FISKE OG OPPDRETT AV LAKS MV. 1987 (NOS B; 840). Gir oppgaver over oppfisket kvantum og fangstverdi av laks og sjøaure fordelt på sjøfiske og elvefiske. Gir dessuten opplysninger om fiskeoppdrett og oppgaver over klekkerier, settefiskoppdrett og smoltproduksjon m.m. Sidetall 113, 55 kr ISBN 82-537-2788-7 ISSN 0801-8197

INDUSTRISTATISTIKK 1987 HEFTE I NÆRINGSTALL (NOS B; 836). Gir detaljerte strukturtall for næringene oljeutvinning, bergverksdrift og industri. Publikasjonen inneholder tabeller med tall for antall bedrifter og sysselsatte, lønnskostnader, bruttoproduksjonsverdi, bearbeidingsverdi, bruttoinvesteringer m.m. Det er tatt inn tabeller med grupperinger etter lønnskostnadsandeler og konkurranse-type. Sidetall 173, kr 60 ISBN 82-537-2782-8 ISSN 0800-580x

KREDITTMARKEDSTATISTIKK FORDRINGER OG GJELD OVERFOR UTLANDET 1986 OG 1987 (NOS B; 842). Publikasjonen gir bl.a. tall for norske aksjer på utenlandske hender og utenlandske aksjer på norske hender fordelt etter land og næring. Sidetall 94, 45 kr ISBN 82-537-2798-4 ISSN 0333-3736

LØNNSSTATISTIKK FOR ANSATTE I SKOLEVERKET 1. OKTOBER 1988 (NOS B; 846). Sidetall 50, kr 35 ISBN 82-537-2801-8 ISSN 0800-2843

MANEDSSTATISTIKK OVER UTENRIKSHANDELEN (MU; MAI 1989). Gir i et fast tabelloppsett hovedtall for utenrikshandelen og i mer detaljerte tabeller innførselen og utførselen av varer. Sidetall 77, 25 kr ISSN 0332-6403

NYE DISTRIKTSTALL (ND; 5/89). Inneholder resultater fra aktuell statistikk for kommuner eller andre områder i vedkommende fylke. I denne måneden er ND-hefter kommet ut for: NORD-TRØNDELAG, NORDLAND, TROMS, FINNMARK. Sidetall 8-10, 15 kr ISSN 0800-8345

REHABILITERING AV BYGNINGER 1986/Arild Thomassen (RAPP; 89/10). Presenterer resultatene av en undersøkelse over utført rehabilitering av bygninger i 1986. Rehabilitering er her et samlebegrep for vedlikehold, reparasjon, restaurering, utbedring, ombygging og tilbygg/påbygg. Sidetall 41, 70 kr ISBN 82-537-2791-7 ISSN 0332-8422

SKOGAVVIRKNING TIL SALG OG INDUSTRIELL PRODUKSJON 1987/88 (NOS B; 844). Gir kommunetall for avvirket kvantum fordelt på sortiment og fordelt etter treslag og kjøpergrupper. Sidetall 59, 45 kr ISBN 82-537-2794 -1 ISSN 0800-3637

STATISTISK MANEDSHEFTE (SM; 89/6). Gir i et sett av faste tabeller oversikt over det aller meste av det SSB lager av konjunkturstatistikk og annen måneds- og kvartalsstatistikk. Foruten tall for siste eller nest siste måned eller kvartal gir månedsheftet tall for en rekke tidligere måneder, kvartal og år. Sidetall 119, 30 kr ISSN 0029-3636

STATISTISK UKEHEFTE (SU; 27-30/89). Ukeheftet gir foruten kortidsstatistikk en løpende presentasjon av hovedresultater fra all ny statistikk etterhvert som den utkommer. Sidetall 33-59, 20 kr ISSN 0550-0567

STATISTISK ARBOK 1989 (NOS B; 835). Gir opplysninger om befolkning, sosiale forhold, rettsforhold, næringsliv, økonomi og mange andre sider av det norske samfunn. En avdeling med internasjonale oversikter er også tatt med. Sidetall 496, kr 75 ISBN 82-537-2780-1 ISSN 0377-8908

TOTALREGNSKAP FOR FISKE- OG FANGSTNÆRINGEN 1983-1986 (RAPP; 89/13). Totalregnskap for fiske og fangstnæringen tar sikte på å gi en samlet oversikt over inntekter og utgifter i denne næringen sett under ett, og å vise hvilke verdier som er skapt i beregningsåret gjennom utnyttelse av de produktjonsfaktorer - arbeid og kapital - som er satt inn i næringen. Sidetall 38, 60 kr ISBN 82-537-2783-6 ISSN 0332-8422

ØKONOMISKE ANALYSER (OA, 89/5). Inneholder følgende artikler: Kan miljøvern og økonomisk vekst kombineres? Skattlegging av sjøfolk - fordelingsvirkninger av omleggingen, Inntektsreguleringen - virkninger og utsikter og Petroleumsformuen - prinsipper og beregninger. Sidetall 56, 25 kr ISBN 82-537-2751-8 ISSN 0800-4110

PUBLIKASJONER UNDER UTSENDING I AUGUST 1989

Kredittmarkedstatistikk. Lån, obligasjoner, aksjer mv. 1987 (NOS B; 845) Sidetall 100, 45 kr

Bank- og kredittstatistikk Aktuelle tall (BK; 17-18/89) Sidetall 14-17

Sosialt utsyn 1989 Sidetall 230, 125 kr

Månedstatistikk over utenrikshandelen (MU; Juni 1989) sidetall 90, 25 kr

PUBLIKASJONENE ER TIL SALGS I BOKHANDLENE

Sosialstatistikk 1987 (NOS B; 848) Sidetall 121 55 kr.

Olje- og gassvirksomhet 2. kvartal 1989 Statistikk og analyse (NOS B; 850) Sidetall 69, 55 kr

Utenrikshandel 1988. Hefte I (NOS B; 849) Sidetall 368, 95 kr

Byggearealstatistikk 2. kvartal 1989 (NOS B; 859) Sidetall 55, 50 kr

Statistisk månedshefte nr. 7, 1989 (SM) Sidetall 112, 30 kr

REGIONAL- STATISTIKK

Del D

Oslo: Postboks 8131 Dep.
0033 Oslo 1
Tlf.(02) *41 38 20

Kongsvinger: Posttutak
2201 Kongsvinger
Tlf.(066) *85 000

Nr. 2/89

September 1989

BUSKERUD

INNHold

Emne

- 25 Hjelpeordninger for hjemmene, 1988 (K)
- 41 Skogsveier for motorkjøretøyer, 1988 (K)
- 46 Biler vraket mot pant, 1988 (K)
- 51 Kommuneregnskaper, 1988 (K)
- 51 Skatteregnskap. Innbetalt og fordelt skatt, januar-august 1989 (K)

Vedlegg:

Publikasjoner utsendt i august 1989

Publikasjoner under utsending i september 1989

Tilføyelsen (K) viser at tabellen inneholder kommunetall

HJELPEORDNINGER FOR HJEMMENE 1988

I Buskerud var det 1 283 hjem som fikk hjelp av husmorvikar og 8 567 hjem som fikk hjemmehjelp for eldre og uføre i 1988. Sett i forhold til året før var det 130 færre hjem som fikk husmorvikarhjelp, mens 230 flere hjem fikk hjemmehjelp.

Ved utgangen av 1988 var 83 husmorvikarer i arbeid i Buskerud. Til sammen utførte disse 110 400 timeverk, dvs. 86 timeverk pr. hjulpet hjem. Antall hjemmehjelpere var 2 070, og disse utførte 1 237 700 timeverk. Dette er 144 timeverk i gjennomsnitt pr. hjulpet hjem, og 37 timeverk pr. person 67 år og over i fylket. De tilsvarende tall for landet under ett var 168 og 34. Året før var de samme tallene 146 og 38 for Buskerud.

En bør se tallene for husmorvikarvirksomheten og hjemmehjelpen i sammenheng, da ordningene i enkelte kommuner går over i hverandre.

Utgiftene til hjelpeordninger for hjemmene var 135,3 mill. kroner for kommunene i Buskerud i 1988, en økning på 4,5 prosent fra året før. Betaling fra hjemmene som mottok hjelp utgjorde 7,3 mill. kroner, eller 5 prosent av utgiftene.

Tabell 1. Hjelpeordninger for hjemmene. Husmorvikarer og hjemmehjelp. Kommune. 1988
Buskerud

Kommune	Husmorvikartjenesten			Hjemmehjelpstjenesten				
	Antall hjelpere	Antall hjem	Antall timeverk	Antall hjelpere	Antall hjem	Antall timeverk	Timeverk pr. hjul- pet hjem	Timeverk pr. innbygger 67 år og over
Hele fylket	83	1 283	110 359	2 070	8 567	1 237 659	144	37
0602 Drammen	14	194	23 625	625	3 194	256 405	80	31
0604 Kongsberg	8	192	11 700	160	629	132 000	210	46
0605 Ringerike	6	190	9 625	172	981	148 803	152	34
0612 Hole	2	17	1 750	22	88	11 350	129	19
0615 Flå	1	11	1 750	17	51	9 275	182	34
0616 Nes	1	9	875	82	137	24 408	178	43
0617 Gol	3	45	5 250	57	116	19 214	166	31
0618 Hemsedal	8	6	429	31	50	9 118	182	33
0619 Ål	3	29	3 526	73	173	28 628	165	33
0620 Hol	4	86	4 375	52	223	51 555	231	68
0621 Sigdal	2	46	4 069	105	186	32 023	172	46
0622 Krødsherad	-	9	160	45	72	12 389	172	29
0623 Modum	6	57	10 500	122	529	92 285	174	42
0624 Øvre Eiker	3	117	5 250	82	401	92 100	230	42
0625 Nedre Eiker	8	71	5 250	70	547	111 069	203	53
0626 Lier	7	67	13 375	78	342	70 000	205	32
0627 Røyken	2	98	3 500	33	286	40 958	143	34
0628 Hurum	3	24	4 375	73	280	39 162	140	32
0631 Flesberg	2	11	782	59	93	19 204	206	46
0632 Rollag	-	4	193	27	55	9 036	164	32
0633 Nore og Uvdal	-	-	-	85	134	28 677	214	49

Tabell 2. Hjem som fikk hjelp av hjemmehjelp eller husmorvikar, etter husholdningstype. Kommune. 1988. Buskerud

Kommune	Hjem som fikk hjelp i alt	Alderspensionister			Uføre 16 - 66 år			Fami- lier med funksjons- hemmede barn	Andre barne- fami- lier	Andre hus- hold- nings- typer	Uopp- gitt hushold- nings- type
		I alt	Alene i hus- hold- ningen	I fler- person- hus- hold- ning	I alt	Alene i hus- hold- ningen	I fler- person- hus- hold- ning				
Hele fylket	9 850	7 568	6 141	1 427	1 384	763	621	47	539	118	194
0602 Drammen	3 388	2 777	2 777	-	417	417	-	-	-	-	194
0604 Kongsberg	821	445	157	288	230	23	207	7	139	-	-
0605 Ringerike	1 171	981	754	227	131	95	36	11	40	8	-
0612 Hole	105	67	51	16	18	10	8	3	17	-	-
0615 Flå	62	45	33	12	4	1	3	1	9	3	-
0616 Nes	146	128	96	32	13	1	12	-	2	3	-
0617 Gol	161	106	70	36	20	10	10	2	24	9	-
0618 Hemsedal	56	48	26	22	8	1	7	-	-	-	-
0619 Ål	202	148	101	47	36	19	17	5	13	-	-
0620 Hol	309	198	133	65	62	24	38	3	37	9	-
0621 Sigdal	232	178	125	53	21	16	5	1	23	9	-
0622 Krødsherad	81	71	53	18	2	1	1	-	8	-	-
0623 Modum	586	489	378	111	50	25	25	-	47	-	-
0624 Øvre Eiker	518	400	309	91	39	19	20	2	22	55	-
0625 Nedre Eiker	618	437	315	122	105	40	65	2	72	2	-
0626 Lier	409	294	218	76	115	22	93	-	-	-	-
0627 Røyken	384	277	210	67	40	15	25	7	50	10	-
0628 Hurum	304	244	172	72	24	9	15	3	24	9	-
0631 Flesberg	104	77	49	28	18	5	13	-	8	1	-
0632 Rollag	59	51	40	11	4	2	2	-	4	-	-
0633 Nore og Uvdal ...	134	107	74	33	27	8	19	-	-	-	-

Tabell 3. Brutto driftsutgifter til hjelpeordninger for hjemmene. Kommune. 1988. 1 000 kr. Buskerud

Kommune	Brutto drifts- utgifter i alt		Husmorvikar- tjeneste		Hjemmehjelp		Andre tiltak	
	Brutto drifts- utgifter	Egen- andeler	Brutto drifts- utgifter	Egen- andeler	Brutto drifts- utgifter	Egen- andeler	Brutto drifts- utgifter	Egen- andeler
Hele fylket	135 286	7 338	11 953	338	118 906	6 549	4 427	452
0602 Drammen	33 882	1 754	2 953	54	30 929	1 700	-	-
0604 Kongsberg	13 477	257	1 379	-	10 635	-	1 464	257
0605 Ringerike	16 714	660	1 102	11	15 613	649	-	-
0612 Hole	1 164	173	163	3	917	133	83	38
0615 Flå	1 045	136	169	6	876	130	-	-
0616 Nes	2 531	303	80	13	2 451	290	-	-
0617 Gol	2 240	311	482	18	1 758	294	-	-
0618 Hemsedal	876	144	11	6	864	138	-	-
0619 Ål	2 988	435	315	20	2 674	414	-	-
0620 Hol	5 488	308	580	26	4 667	282	240	-
0621 Sigdal	3 510	389	390	15	2 700	365	420	9
0622 Krødsherad	1 348	55	10	3	1 220	48	118	3
0623 Modum	9 040	475	1 024	22	7 657	330	359	122
0624 Øvre Eiker	8 877	624	781	107	8 076	516	20	-
0625 Nedre Eiker	8 283	155	487	23	7 796	132	-	-
0626 Lier	9 137	-	1 116	-	6 840	-	1 180	-
0627 Røyken	4 175	150	331	-	3 844	150	-	-
0628 Hurum	4 481	194	516	6	3 965	188	-	-
0631 Flesberg	1 889	253	46	-	1 843	253	-	-
0632 Rollag	1 425	206	17	3	991	203	417	-
0633 Nore og Uvdal	2 717	357	-	-	2 590	335	127	22

SKOGSVEIER FOR MOTORKJØRETØYER 1988

Statistisk sentralbyrås sammendrag viser at det i Buskerud fylke ble nybygd og ombygd i alt 320 km skogsveier for motorkjøretøyer i 1988, fordelt på 536 anlegg. Anleggsutgiftene var 26,0 mill. kroner. Offentlige tilskott utgjorde 8,2 mill. kroner. Investeringslån fra Landbrukets utbyggingsfond utgjorde 1,2 mill. kroner.

Opplysninger om bygging av skogsveier blir ellers gitt i publikasjonen Skogstatistikk 1988, som vil komme ut vinteren 1989/90.

Skogsveier for motorkjøretøyer 1988. Buskerud

Kommune	Helårs bilveier			Vinterbilveier og traktorveier		
	Antall anlegg	Lengde nyanlegg	Lengde ombygging	Antall anlegg	Lengde nyanlegg	Lengde ombygging
		m			m	
I ALT	183	77 155	82 725	353	159 308	595
Drammen	-	-	-	1	1 500	-
Kongsberg	48	4 975	6 830	48	13 855	315
Ringerike	31	15 900	15 300	18	10 050	-
Hole	1	-	600	1	400	-
Flå	17	6 340	8 320	28	7 655	50
Nes	1	2 730	500	36	13 370	-
Gol	3	850	350	42	12 220	-
Hemsedal	1	1 900	-	4	3 550	-
Al	8	6 100	4 050	27	13 780	-
Hol	2	5 950	850	1	2 150	-
Sigdal	15	4 670	5 700	26	18 005	-
Krødsherad	10	3 800	20 690	10	4 995	-
Modum	10	560	3 900	27	8 455	-
Øvre Eiker	3	550	2 000	20	10 800	-
Nedre Eiker	-	-	-	2	280	-
Lier	-	-	-	4	1 250	-
Røyken	2	300	250	6	2 840	-
Hurum	-	-	-	10	4 318	-
Flesberg	13	3 400	6 850	8	5 470	-
Rollag	3	2 450	1 300	5	8 400	-
Nore og Uvdal.....	15	16 680	5 235	29	15 965	230

BILER VRAKET MOT PANT 1988

I Buskerud ble det i 1988 vraket 4 299 personbiler og 273 varebiler mot pant. Tilsvarende tall for 1987 var 4 270 og 259. Tallet på vrakede personbiler utgjorde 4,6 prosent av personbilbestanden i fylket pr. 31. desember 1988, det samme som i 1987. For hele landet var vrakprosenten 4,3. Personbilenes gjennomsnittlige alder ved vraking var 13 år. Landsgjennomsnittet var også 13 år.

Røyken hadde flest pantede personbiler mens Nedre Eiker og Lier hadde flest pantede varebiler i forhold til bestanden i gruppene med henholdsvis 5,9 og 3,0 prosent. Hemsedal hadde færrest pantede personbiler og Hol færrest pantede varebiler med henholdsvis 1,8 og 0,3 prosent.

Panteordningen for biler vraket mot pant ble innført 1. mai 1978. Den omfatter person- og varebiler som var registrert 1. januar 1977 eller som er blitt registrert seinere. Statistisk sentralbyrå har på grunnlag av vrakmeldingene som blir registrert ved Toll- og avgiftsdirektoratet laget en kommunevis oversikt over pantede bilvrak. Stedfestingen grunner seg på bileierens bostedskommune.

Tall for hele landet og et sammendrag av oppgavene for hvert fylke er gitt i Statistisk ukehefte nr. 36, 1989.

BILER VRAKET MOT PANT. KOMMUNE. 1988

KOMMUNE (2)	BIL- BESTAND PR. 31. DESEMBER 1988	BILER (1) VRAKET MOT PANT						
		I ALT	PERSON- BILER	VARE- BILER	I PROSENT AV BE- STANDEN I GRUPPEN		GJENNOMSNI TT LIG ALDER. ÅR	
					PERSON- BILER	VARE- BILER	PERSON- BILER	VARE- BILER
HELE LANDET	1783557	74158	69946	4212	4.3	2.6	13	12
FYLKET	105872	4572	4299	273	4.6	2.2	13	12
DRAMMEN	25162	1028	965	63	4.4	2.1	13	11
KONGSBERG	10539	443	419	24	4.4	2.2	14	13
RINGERIKE	12974	584	555	29	4.8	2.1	13	12
HOLE	2040	85	79	6	4.4	2.5	13	14
FLÅ	602	21	19	2	3.6	2.6	15	9
NES	1654	34	31	3	2.1	1.5	17	13
GOL	2229	60	52	8	2.8	2.3	14	12
HEMSEDAL	799	14	12	2	1.8	1.8	13	15
ÅL	2332	75	70	5	3.5	1.5	14	18
HOL	2265	50	49	1	2.6	0.3	14	10
SIGDAL	1900	59	55	4	3.3	1.6	14	14
KRØDSHERAD	1163	54	52	2	5.2	1.3	14	11
MODUM	5769	257	241	16	4.7	2.6	14	15
ØVRE EIKER	6875	359	340	19	5.5	2.6	13	11
NEDRE EIKER	7983	388	364	24	5.1	3.0	13	11
LIER	8450	394	365	29	4.9	3.0	13	12
RØYKEN	6360	356	337	19	5.9	2.9	13	12
HURUM	3335	182	174	8	5.8	2.3	13	12
FLESBERG	1302	54	50	4	4.5	2.0	13	17
ROLLAG	732	22	20	2	3.2	1.9	14	14
NØRE OG UVDAL	1407	53	50	3	4.4	1.1	14	10

(1) OMFATTER PERSONBILER SAMT VAREBILER MED TOTALVEKT MINDRE ENN 3,5 TONN.

(2) BILEIERENS BOSTEDSKOMMUNE.

K I L D E : KJØRETØYREGISTERET I VEGDIREKTORATET OG VRAKPANTDATA FRA TOLL- OG AVGIFTSDIREKTORATET.

KOMMUNEREGNSKAPER 1988

Regnskapstallene for utgifter og inntekter i 1988 bygger på oppgaver som Statistisk sentralbyrå har hentet inn fra alle kommuner og fylkeskommuner. Kommunale aksjeselskaper og felleskommunale foretak er ikke med i statistikken.

Første del av tabellen gir en postvis fordeling av kommunenes utgifter og inntekter (i 1000 kr). Utgifter og inntekter tilhørende forretningsdriften på hovedkapittel 1.7 er spesifisert særskilt.

For å unngå dobbelttelling er samlekapitlet for fellesutgifter (h.k. 1.0), holdt utenfor i tabellen. Dette samlekapitlet har for noen kommuners vedkommende ikke samme totalbeløp på utgiftssiden som på inntektssiden. Blant annet av denne grunn vil beløpet for bruttoutgifter i alt kunne avvike noe fra bruttoinntekter i alt i tabellen.

Nederste del av tabellen viser driftsutgifter (i kr pr. innb.) fordelt etter hovedkapittel. Siste linjen i tabellen "Nettoutgifter h.k. 1.7" er bruttoutgifter på hovedkapittel 1.7 fratrukket tilsvarende bruttoinntekter (i kr pr. innb.).

Sammendrag av de endelige regnskapstall (utgifter/inntekter) for fylkeskommunene ble publisert i Statistisk ukehefte nr. 27, 1989. Sammendrag for alle by- og herredskommuner vil bli publisert i Statistisk ukehefte 4.kvartal 1989.

Publikasjonen "Strukturtall for kommunenes økonomi 1988" (NOS) vil utkomme i 1. kvartal 1990. Publikasjonen vil inneholde nøkkeltall som beskriver kommunenes økonomiske stilling i 1988.

KOMMUNEREGNSKAPER 1988.

	FYLKET I ALT	FYLKES- KOMMUNEN	BY- OG HERREDS- KOMMUNER I ALT	DRAMMEN	KONGSBERG	RINGERIKE
FOLKETALL 31 DESEMBER 1988.....	224578	224578	224578	51957	21217	27108
				1 0 0 0 K R		
U T G I F T E R						
BRUTTOUTG. H.K.1.1-1.91 -1.7	6382692	2157069	4225623	1055759	412293	494559
DRIFTSUTGIFTER	5751674	2055623	3696051	952679	346035	435026
LØNN INKL. TRYGD OG PENSJON	3110515	1030235	2080280	515081	185799	252598
UTSTYR	159239	62375	96864	24002	5591	9833
VEDL.HOLD BYGN./ANLEGG MV.	219972	62868	157104	48026	19396	11198
ANDRE DRIFTSUTGIFTER	777539	252562	524977	132353	42495	72203
OVERFØRINGER TIL						
TRYGDEFORVALTNINGEN	169473	13416	156057	39853	15277	17211
STATEN	134068	133740	328	4	5	164
FYLKESKOMMUNEN	81496	73888	7608	1017	497	272
BY- OG HERREDSKOMMUNER	105845	46515	59330	8567	5935	1749
ANDRE, INKL. RENTER	913096	373014	540082	148595	69365	61509
AV DETTE: RENTER	253672	64057	189615	48050	29393	19694
EGNE AVDELINGER	80446	7013	73433	35181	1675	8295
UTGIFTER TIL NYBYGG/NYANLEGG	631021	101446	529575	103080	66258	59534
AV DETTE: KJØP FAST EIENDOM	39541	2156	37385	5716	7356	152
FINANSIERINGSUTG. KAP.1.92-1.99	690959	66932	624027	152088	29372	71993
TIDL. ÅRS REGNSK.M. UNDERSK	94149	0	94149	36268	7310	10472
UTLÅN	60306	900	59406	23086	2536	8204
OVERFØRTE BEVILGNINGER	77347	11247	66100	20534	76	14404
AVSETNING TIL FOND	171846	526	171320	31570	1369	9659
FONDSMIDLER (TILBAKEFØRING)	10308	50	10258	0	0	0
KONT.BEH.(STYRKING/TILB.F.)	79068	19558	59510	3693	10291	8219
AVDRAG PÅ EKSTERNE LÅN	163022	34073	128949	34591	7790	13656
ÅRETS REGNSK.M. OVERSKUDD	34913	578	34335	2346	0	7379
BRUTTOUTG. FORRETNINGSDRIFT 1.7	1880266	671677	1208589	449363	112452	6552
DRIFTSUTGIFTER	1486830	539034	947796	354588	95480	5796
AV DETTE: LØNN	126127	32401	93726	45928	10026	1491
UTGIFTER TIL NYBYGG/NYANLEGG	243109	59047	184062	64756	12173	755
FINANSIERINGSUTGIFTER	150324	73596	76728	30019	4799	0
BRUTTOUTG. I A L T H.K.1.1-1.9	8953917	2895678	6058239	1657210	554117	573104
I N N T E K T E R						
BRUTTOINNT. H.K.1.1-1.91 -1.7	6102234	2089018	4013216	1032593	348545	475321
DRIFTSINNTEKTER	6006618	2067564	3939054	993023	344840	462366
VANLIGE SALGS- OG LEIEINNT.	523287	80060	443227	149179	34674	51029
SALG AV UTSTYR	857	11	846	372	0	116
FORDELTE UTGIFTER	31717	0	31717	6754	3690	4611
OVERFØRINGER FRA						
TRYGDEFORVALTNINGEN	167859	64073	103786	28140	8255	17286
STATEN	1696650	784107	912543	218257	74362	104129
AV DETTE: RAMMEOVERFØRING	1430503	718511	711992	153120	57643	82083
FYLKESKOMMUNER	115474	86541	28933	7702	2608	3503
BY- OG HERREDSKOMMUNER	60000	6518	53482	18471	4363	7087
ANDRE	3339147	1039020	2300127	536348	215117	266899
AV DETTE: RENTER	132037	12519	119518	14415	9473	12358
AV DETTE: SKATTER/ALM.AVG	3164559	1024290	2140269	516297	200618	252110
EGNE AVDELINGER	71634	7237	64397	27800	1771	7702
INNTEKTER I SAMB. MED NYB. MV	95617	21454	74163	39570	3705	12956
AV DETTE: SALG FAST EIENDOM	30712	6833	23879	14364	1707	1800
AV DETTE: OVERF. FRA STATEN	27939	9805	18134	7484	689	4340
FINANSIERINGSINNT.KAP.1.92-1.99	956522	135999	820523	171988	98154	91297
TIDL. REGNSK.M. OVERSK. MV.	94731	4798	89933	32015	7310	10472
MOTTATTE AVDRAG PÅ UTLÅN	34064	219	33845	5890	7773	3012
FORBRUK AV OVERFØRTE BEV.	84954	2112	82842	13022	2337	12374
FORBRUK AV FOND	188168	765	187403	36473	13501	15982
LÅN AV FOND	15711	0	15711	0	0	0
LÅN AV KONTANTBEHOLDNINGEN	156068	45866	110202	22674	18512	12138
FORBRUK AV LÅNEMIDLER	369004	82239	286765	61787	38750	37319
ÅRETS REGNSK.M. UNDERSK. MV	13822	0	13822	127	9971	0
BRUTTOINNT. FORRETNINGSDRIFT 1.7	1895194	670661	1224533	452627	107418	6486
DRIFTSINNTEKTER	1697937	591076	1106861	413494	98433	5599
AV DETTE: SALGS-/LEIEINNT.	1510969	572747	938222	341631	79956	4357
INNTEKTER I SAMB. MED NYB.MV.	33464	0	33464	5865	913	887
FINANSIERINGSINNTEKTER	163793	79585	84208	33268	8072	0
BRUTTOINNT. I A L T H.K.1.1-1.9	8953950	2895678	6058272	1657208	554117	573104
				K R P R I N N B Y G G E R		
DRIFTSUTGIFTER H.K.1.1-1.6,1.8	24858	9094	15764	17569	15589	15413
SENTRALADMINISTRASJONEN	1434	204	1230	1235	981	1302
UNDERVISNING	6027	2043	3984	3390	3765	3697
HELSEVERN	8023	5655	2368	2864	2300	2805
SOSIALE TJENESTER	3884	226	3658	4295	3647	3442
KIRKE- OG KULTURFORMÅL	964	89	875	839	1024	718
UTBYGGINGS- OG BOLIGFORMÅL	2814	225	2589	3761	2310	2617
YMSE FORMÅL	1712	651	1060	1186	1563	832
NETTOUTGIFTER H.K. 1.7	-66	5	-71	-63	237	2

KOMMUNEREGNSKAPER 1988.

	HOLE	FLÅ	NES	GOL	HEMSEDAL	ÅL
FOLKETALL 31 DESEMBER 1988.....	4422	1207	3398	4231	1615	5040
			1 0 0 0 K R			
U T G I F T E R						
BRUTTOUTG. H.K.1.1-1.91 -1.7	72927	27816	66264	116333	44059	111791
DRIFTSUTGIFTER	67014	26851	61304	81409	38927	93127
LØNN INKL. TRYGD OG PENSJON	36724	16351	33732	47792	19518	52110
UTSTYR	2182	891	1411	1964	2356	1671
VEDL.HOLD BYGN./ANLEGG MV.	2459	545	1356	1821	2165	2042
ANDRE DRIFTSUTGIFTER	9873	4069	11529	13755	6682	12652
OVERFØRINGER TIL						
TRYGDEFORVALTNINGEN	3156	642	2086	3113	1152	3097
STATEN	3	0	0	0	27	0
FYLKESKOMMUNEN	0	0	415	40	111	2312
BY- OG HERREDSKOMMUNER	2597	1232	873	430	921	2942
ANDRE, INKL. RENTER	8998	2802	6310	11505	3623	13917
AV DETTE:RENTER	4350	1514	2669	3633	1740	4823
EGNE AVDELINGER	1023	322	3592	992	2369	2387
UTGIFTER TIL NYBYGG/NYANLEGG	5912	965	4960	34925	5131	18664
AV DETTE:KJØP FAST EIENDOM	376	0	7	3877	66	191
FINANSIERINGSUTG. KAP.1.92-1.99	9274	6197	13463	16179	8199	48444
TIDL. ÅRS REGNSK.M. UNDERSK	2358	45	313	1723	186	1779
UTLÅN	560	485	448	450	210	927
OVERFØRTE BEVILGNINGER	650	464	325	584	956	1473
AVSETNING TIL FOND	705	4377	9380	5091	1703	37650
FONDSMIDLER (TILBAKEFØRING)	0	0	0	0	3120	633
KONT.BEH.(STYRKING/TILB.F.)	612	0	1018	5212	567	2837
AVDRAG PÅ EKSTERNE LÅN	1591	662	1902	2933	1457	2868
ÅRETS REGNSK.M. OVERSKUDD	2798	164	77	186	0	277
BRUTTOUTG. FORRETNINGSDRIFT 1.7	124	471	1757	2057	29309	27860
DRIFTSUTGIFTER	124	290	1757	830	15135	16966
AV DETTE: LØNN	0	0	264	184	2326	11
UTGIFTER TIL NYBYGG/NYANLEGG	0	181	0	1227	9507	1361
FINANSIERINGSUTGIFTER	0	0	0	0	4667	9533
BRUTTOUTG. I A L T H.K.1.1-1.9	82325	34484	81484	134569	81567	188095
I N N T E K T E R						
BRUTTOINNT. H.K.1.1-1.91 -1.7	70078	30990	71379	89548	45715	117867
DRIFTSINNTEKTER	69915	30834	71171	87919	44069	115838
VANLIGE SALGS- OG LEIEINNT.	8073	2667	7283	10230	5680	9013
SALG AV UTSTYR	0	0	0	0	21	0
FORDELTE UTGIFTER	0	0	0	0	0	0
OVERFØRINGER FRA						
TRYGDEFORVALTNINGEN	1161	389	714	1559	420	2764
STATEN	15882	13691	14746	19522	11671	25109
AV DETTE:RAMMEOVERFØRING	12852	11814	12749	14376	9018	17499
FYLKESKOMMUNER	78	44	126	1325	28	976
BY- OG HERREDSKOMMUNER	91	23	1023	2872	3	1321
ANDRE	43607	13704	43702	51438	23739	74239
AV DETTE:RENTER	1683	2304	3086	2898	1240	9804
AV DETTE:SKATTER/ALM.AVG	41205	11204	40490	47490	22472	60042
EGNE AVDELINGER	1023	316	3577	974	2507	2414
INNTEKTER I SAMB. MED NYB. MV	163	156	208	1629	1646	2029
AV DETTE: SALG FAST EIENDOM	163	113	208	534	300	1210
AV DETTE: OVERF. FRA STATEN	0	43	0	1095	815	387
FINANSIERINGSINNT.KAP.1.92-1.99	11921	2793	7402	43519	12632	26315
TIDL. REGNSK.M. OVERSK. MV.	2358	82	313	1723	186	1779
MOTTATTE AVDRAG PÅ UTLÅN	375	322	110	247	60	299
FORBRUK AV OVERFØRTE BEV.	4344	849	1285	3342	716	1236
FORBRUK AV FOND	2982	943	2859	3531	1228	17793
LÅN AV FOND	0	0	0	558	4139	2625
LÅN AV KONTANTBEHOLDNINGEN	0	100	104	12222	428	164
FORBRUK AV LÅNEMIDLER	1862	497	2731	21896	5875	2419
ÅRETS REGNSK.M. UNDERSK. MV	0	0	0	0	0	0
BRUTTOINNT. FORRETNINGSDRIFT 1.7	327	702	2712	1495	23219	43909
DRIFTSINNTEKTER	327	692	2712	1495	19715	38828
AV DETTE:SALGS-/LEIEINNT.	327	639	1859	1453	17910	20160
INNTEKTER I SAMB. MED NYB.MV.	0	10	0	0	462	0
FINANSIERINGSINNTEKTER	0	0	0	0	3042	5081
BRUTTOINNT. I A L T H.K.1.1-1.9	82326	34485	81493	134562	81566	188091
			K R P R I N N B Y G G E R			
DRIFTSUTGIFTER H.K.1.1-1.6,1.8	14443	21714	17427	18505	23390	17861
SENTRALADMINISTRASJONEN	1359	3022	1322	1694	3264	1372
UNDERVISNING	4194	4856	4464	5546	5001	5118
HELSEVERN	3111	6427	4155	4108	4791	1271
SOSIALE TJENESTER	1774	2273	3317	2484	3531	4810
KIRKE- OG KULTURFORMÅL	842	1068	670	1324	1466	1088
UTBYGGINGS- OG BOLIGFORMÅL	1919	2653	2376	2199	3400	2351
YMSE FORMÅL	1244	1415	1123	1151	1937	1850
NETTOUTGIFTER H.K. 1.7	-46	-191	-281	133	3771	-3184

KOMMUNEREGNSKAPER 1988.

	HOL	SIGDAL	KRØDSHERAD	MODUM	ØVRE EIKER	NEDRE EIKER
FOLKETALL 31 DESEMBER 1988.....	4860	3733	2400	12310	14647	18787
	1 0 0 0 K R					
U T G I F T E R						
BRUTTOUTG. H.K.1.1-1.91 -1.7	153616	69597	41194	186880	232370	308066
DRIFTSUTGIFTER	119853	61144	37693	167618	206314	261657
LØNN INKL. TRYGD OG PENSJON	64722	35572	22944	104048	119511	149638
UTSTYR	4661	1875	846	6681	10485	8576
VEDL.HOLD BYGN./ANLEGG MV.	6208	2036	1442	7295	5601	13133
ANDRE DRIFTSUTGIFTER	18411	9199	6365	19452	25790	30026
OVERFØRINGER TIL						
TRYGDEFORVALTNINGEN	3519	2275	1235	7160	9094	11956
STATEN	0	20	0	0	0	0
FYLKESKOMMUNEN	0	0	0	0	29	471
BY- OG HERREDSKOMMUNER	1207	954	199	3498	3786	6413
ANDRE, INKL. RENTER	20485	8415	2980	19217	30894	37547
AV DETTE: RENTER	6953	1696	1242	4102	8005	10398
EGNE AVDELINGER	642	798	1683	266	1124	3897
UTGIFTER TIL NYBYGG/NYANLEGG	33768	8453	3500	19263	26056	46409
AV DETTE: KJØP FAST EIENDOM	3739	123	53	175	9548	208
FINANSIERINGSUTG. KAP.1.92-1.99	25666	8281	12690	34803	16845	51605
TIDL. ÅRS REGNSK.M. UNDERSK	1124	1974	903	3543	3152	8322
UTLÅN	687	230	1597	2326	3271	4422
OVERFØRTE BEVILGNINGER	1698	750	551	5292	2450	9487
AVSETNING TIL FOND	14106	2107	8451	16707	813	8241
FONDSDIDLER (TILBAKEFØRING)	0	179	0	0	0	0
KONT.BEH.(STYRKING/TILB.F.)	4647	995	400	1699	1010	9699
AVDRAG PÅ EKSTERNE LÅN	3266	779	788	2270	3683	7949
ÅRETS REGNSK.M. OVERSKUDD	138	1267	0	2966	2466	3485
BRUTTOUTG. FORRETNINGSDRIFT 1.7	12024	23130	15214	71662	84895	94344
DRIFTSUTGIFTER	9240	21115	11501	42844	68355	76495
AV DETTE: LØNN	720	1833	1086	4122	4847	4797
UTGIFTER TIL NYBYGG/NYANLEGG	2130	1592	3340	23478	12439	15246
FINANSIERINGSUTGIFTER	655	423	372	5339	4101	2603
BRUTTOUTG. I A L T H.K.1.1-1.9	191306	101008	69098	293345	334110	454015
I N N T E K T E R						
BRUTTOINNT. H.K.1.1-1.91 -1.7	131668	64461	47458	193378	217402	281430
DRIFTSINNTEKTER	128989	64094	47277	193348	215042	280200
VANLIGE SALGS- OG LEIEINNT.	11226	2742	3577	14147	22406	29560
SALG AV UTSTYR	79	0	0	0	67	0
FORDELTE UTGIFTER	15	0	0	0	0	3154
OVERFØRINGER FRA						
TRYGDEFORVALTNINGEN	2328	1379	1143	5843	5534	8607
STATEN	27590	19921	18268	48724	56235	63980
AV DETTE: RAMMEOVERFØRING	15297	17786	16171	42466	46515	54121
FYLKESKOMMUNER	694	803	0	1215	1659	1801
BY- OG HERREDSKOMMUNER	2480	297	15	5803	553	2824
ANDRE	83924	38070	22890	117583	127696	166250
AV DETTE: RENTER	1981	2125	3108	14078	5102	13809
AV DETTE: SKATTER/ALM.AVG	81255	33087	19549	101890	119020	148328
EGNE AVDELINGER	655	882	1381	34	892	4024
INNTEKTER I SAMB. MED NYB. MV	2679	367	181	30	2360	1230
AV DETTE: SALG FAST EIENDOM	834	101	98	28	335	577
AV DETTE: OVERF. FRA STATEN	1202	161	66	2	36	565
FINANSIERINGSINNT. KAP.1.92-1.99	42510	13410	5607	29003	32774	83467
TIDL. REGNSK.M. OVERSK. MV.	1124	1974	903	3543	3152	8322
MOTTATTE AVDRAG PÅ UTLÅN	283	208	335	1436	1313	1641
FORBRUK AV OVERFØRTE BEV.	780	3074	191	9099	5944	12500
FORBRUK AV FOND	22258	3274	3053	7348	8843	17564
LÅN AV FOND	0	400	0	0	0	0
LÅN AV KONTANTBEHOLDNINGEN	6793	2340	450	2407	980	14829
FORBRUK AV LÅNEMIDLER	11272	2140	675	5170	12542	28611
ÅRETS REGNSK.M. UNDERSK. MV	0	0	0	0	0	0
BRUTTOINNT. FORRETNINGSDRIFT 1.7	17130	23129	16035	70969	83942	89126
DRIFTSINNTEKTER	17081	22055	13739	59502	79453	87501
AV DETTE: SALGS-/LEIEINNT.	12069	21574	11463	52602	71640	82316
INNTEKTER I SAMB. MED NYB.MV.	24	982	2022	474	1298	991
FINANSIERINGSINNTEKTER	26	92	274	10993	3191	634
BRUTTOINNT. I A L T H.K.1.1-1.9	191308	101000	69100	293350	334118	454023
DRIFTSUTGIFTER H.K.1.1-1.6,1.8	23937	15770	15191	13035	13465	13291
SENTRALADMINISTRASJONEN	2125	1194	1980	930	1256	906
UNDERSVING	4917	4523	4305	4027	3799	3831
HELSEVERN	4887	4215	4046	712	640	2619
SOSIALE TJENESTER	3510	2216	1898	4649	4472	2563
KIRKE- OG KULTURFORMÅL	1942	1194	816	717	596	1002
UTBYGGINGS- OG BOLIGFORMÅL	3718	1719	1488	1581	2039	1737
YMSE FORMÅL	2838	709	659	419	662	633
NETTOUTGIFTER H.K. 1.7	-1051	0	-342	56	65	278

KOMMUNEREGNSKAPER 1988.

	LIER	RØYKEN	HURUM	FLESBERG	ROLLAG	NORE OG UVDAL	
FOLKETALL 31 DESEMBER 1988.....	18671	14023	8043	2547	1455	2907	
	1 0 0 0 K R						
U T G I F T E R							
BRUTTOUTG. H.K.1.1-1.91 -1.7	305510	217430	128465	55372	40845	84477	
DRIFTSUTGIFTER	288415	192922	119638	43144	33788	61493	
LØNN INKL. TRYGD OG PENSJON	153235	116194	71157	27469	20573	35512	
UTSTYR	5222	3661	1817	664	750	1725	
VEDL.HOLD BYGN./ANLEGG MV.	16878	7195	2647	1739	1175	2747	
ANDRE DRIFTSUTGIFTER	41174	29174	18212	6341	4840	10382	
OVERFØRINGER TIL							
TRYGDEFORVALTNINGEN	14144	11098	5400	1539	1263	1787	
STATEN	99	0	6	0	0	0	
FYLKESKOMMUNEN	2148	78	0	18	200	0	
BY- OG HERREDSKOMMUNER	10466	3308	2187	733	820	513	
ANDRE, INKL. RENTER	40262	20302	16204	4158	4167	8827	
AV DETTE:RENTER	15627	9463	8866	1401	2692	3304	
EGNE AVDELINGER	4787	1911	2010	479	0	0	
UTGIFTER TIL NYBYGG/NYANLEGG	17095	24508	8825	12228	7057	22984	
AV DETTE:KJØP FAST EIENDOM	1197	2343	4	0	2242	12	
FINANSIERINGSUTG. KAP.1.92-1.99	27958	34461	11377	8898	18280	17954	
TIDL. ÅRS REGNSK.M. UNDERSK	4783	8203	0	1404	199	88	
UTLÅN	3317	2619	1626	1224	388	793	
OVERFØRTE BEVILGNINGER	1917	2367	161	357	262	1342	
AVSETNING TIL FOND	3165	368	1900	3595	2334	8029	
FONDSMIDLER (TILBAKEFØRING)	816	809	0	0	1001	3700	
KONT.BEH.(STYRKING/TILB.F.)	81	4168	2855	86	497	924	
AVDRAG PÅ EKSTERNE LÅN	13879	9621	4483	1043	12249	1489	
ÅRETS REGNSK.M. OVERSKUDD	0	6306	352	1189	1350	1589	
BRUTTOUTG. FORRETNINGSDRIFT 1.7	116665	81908	58070	994	2276	17462	
DRIFTSUTGIFTER	103904	61948	43358	589	1967	15514	
AV DETTE: LØNN	6157	4269	4507	85	152	921	
UTGIFTER TIL NYBYGG/NYANLEGG	6287	17377	10330	120	136	1627	
FINANSIERINGSUTGIFTER	6474	2583	4382	284	173	321	
BRUTTOUTG. I A L T H.K.1.1-1.9	450133	333799	197912	65264	61401	119893	
I N N T E K T E R							
BRUTTOINNT. H.K.1.1-1.91 -1.7	296147	209640	125124	49550	38398	76524	
DRIFTSINNTEKTER	295826	208173	123557	48501	38124	75948	
VANLIGE SALGS- OG LEIEINNT.	37159	21239	11569	2954	3570	5250	
SALG AV UTSTYR	182	0	0	0	0	9	
FORDELTE UTGIFTER	8117	5364	0	12	0	0	
OVERFØRINGER FRA							
TRYGDEFORVALTNINGEN	5793	4961	2864	2604	1033	1009	
STATEN	59645	40583	34712	15951	14841	14724	
AV DETTE:RAMMEOVERFØRING	46067	33861	30598	14634	13007	10315	
FYLKESKOMMUNER	831	4154	890	20	117	359	
BY- OG HERREDSKOMMUNER	2042	1288	343	808	330	1445	
ANDRE	178052	128786	72165	25586	18233	52099	
AV DETTE:RENTER	6911	5843	2147	2870	1812	2471	
AV DETTE:SKATTER/ALM.AVG	169514	122018	68972	21764	16278	46666	
EGNE AVDELINGER	4005	1802	1016	569	0	1053	
INNTEKTER I SAMB. MED NYB. MV	321	1467	1568	1048	274	576	
AV DETTE: SALG FAST EIENDOM	5	299	653	0	274	276	
AV DETTE: OVERF. FRA STATEN	305	0	467	177	0	300	
FINANSIERINGSINNNT.KAP.1.92-1.99	37046	45386	17633	14554	8107	25005	
TIDL. REGNSK.M. OVERSK. MV.	4783	8203	0	1404	199	88	
MOTTATTE AVDRAG PÅ UTLÅN	6024	2081	465	237	1095	639	
FØRBRUK AV OVERFØRTE BEV.	4873	5548	562	462	64	240	
FØRBRUK AV FOND	3031	9802	4139	8407	2138	2254	
LÅN AV FOND	0	3240	0	729	125	3895	
LÅN AV KONTANTBEHOLDNINGEN	2164	8880	2713	1688	0	616	
FØRBRUK AV LÅNEMIDLER	12447	7632	9754	1627	4486	17273	
ÅRETS REGNSK.M. UNDERSK. MV	3724	0	0	0	0	0	
BRUTTOINNT. FORRETNINGSDRIFT 1.7	116947	78780	55151	1161	14905	18363	
DRIFTSINNTEKTER	108443	70345	47399	895	2658	16495	
AV DETTE: SALGS-/LEIEINNT.	96371	62019	43022	722	2170	13962	
INNTEKTER I SAMB. MED NYB.MV.	4584	1149	999	6	12247	551	
FINANSIERINGSINNTEKTER	3920	7286	6752	260	0	1317	
BRUTTOINNT. I A L T H.K.1.1-1.9	450140	333806	197908	65265	61410	119892	
			K R P R I N N B Y G G E R				
DRIFTSUTGIFTER H.K.1.1-1.6,1.8	14689	12966	14203	16335	22599	20539	
SENTRALADMINISTRASJONEN	969	1217	998	1425	2126	2078	
UNDERVISNING	4411	4538	3968	4965	5848	4914	
HELSEVERN	2140	634	2150	1070	1286	1303	
SOSIALE TJENESTER	2878	3141	3433	5274	6857	5424	
KIRKE- OG KULTURFORMÅL	760	717	735	791	919	1812	
UTBYGGINGS- OG BOLIGFORMÅL	2650	2011	1799	1991	2539	2994	
YMSE FORMÅL	881	706	1121	819	3023	2013	
NETTOUTGIFTER H.K. 1.7	-15	223	363	-66	-8680	-310	

SKATTEREGNSKAP. INNBETALT OG FORDELT SKATT JANUAR-AUGUST 1989

Statistisk sentralbyrås skatteregnskapsstatistikk bygger på det månedlige skatteregnskapet over innbetalte og fordelte skatter, som føres av alle kommunekassererne i landet. SSB får disse oppgavene fra Skattedirektoratet. Statistikken omfatter dessuten oppgaver over oljeskatt og sentralt beregnet arbeidsgiveravgift for statsansatte. Statistikken omfatter ikke indirekte skatter.

Tabellen gir tall for skatteinngangen januar-august 1989 med endringstall i forhold til samme periode året før. For august 1989 er det foretatt korreksjoner, noe som har skapt forskyvninger i tallene. Tall for august blir derfor ikke utgitt. Tall for hele landet blir gitt i Statistisk Ukehefte.

Med skatteinngang i alt mener en summen av de beløp som bokføres som fordelt skatt i skatteregnskapet. Ved sammenligning med tall for bokførte skatteinntekter i kommuneregnskapene, kan forskjeller i bokføringstidspunkt og endrede fordelingsnøkler gi avvik mellom disse tallene og de som er gitt i denne statistikken. I tallene for skatteinngangen er dessuten rente- og innfordringsutgifter ikke trukket ut.

Endringene over året i de innbetalte og fordelte skattene vil være påvirket av lønns- og sysselsettingsutviklingen, samt forhold knyttet til skatteregler og betalingsordningen.

TABELL 1. INNBETALT OG FORDELT SKATT, JANUAR - AUGUST 1989.

MILL. KR

NR.	KOMMUNE	SKATTE- INNGANG I ALT	ORDINÆR SKATT TIL PRIMÆR- KOM- MUNEN	MEDLEMS- AVGIFT TIL FOLKE- TRYGDEN	ARBEIDS- GIVER- AVGIFT TIL FOLKE- TRYGDEN	ORDINÆR SKATT TIL FYLKES- KOM- MUNEN	OLJE- SKATT, INN- TEKTS- SKATT STAT, FELLES- SKATT MV.	ENDRING I PROSENT I FORHOLD TIL SAMME PERIODE ÅRET FØR		
								SKATTE- INNGANG I ALT	ORDINÆR SKATT TIL PRIMÆR- KOM- MUNEN	ORDINÆR SKATT TIL FYLKES- KOM- MUNEN
06	BUSKERUD.....	5359,4	1290,1	934,4	1402,0	651,9	1080,9	4	4	2
0602	DRAMMEN.....	1524,7	302,0	224,6	555,0	166,3	276,9	1	- 1	- 2
0604	KONGSBERG.....	577,4	128,9	98,6	171,2	68,0	110,7	7	9	8
0605	RINGERIKE.....	604,5	145,6	107,1	153,4	74,9	123,5	3	-	2
0612	HOLE.....	87,8	24,4	18,2	12,3	12,5	20,4	4	10	- 6
0615	FLÅ.....	18,7	5,8	3,6	2,8	2,4	4,1	6	4	4
0616	NES.....	59,9	14,9	11,6	11,2	8,0	14,1	- 1	- 28	16
0617	GOL.....	88,5	26,4	17,1	15,9	11,1	18,0	9	9	5
0618	HEMSEDAL.....	34,8	11,4	5,9	6,5	4,1	6,8	5	9	3
0619	ÅL.....	90,7	27,8	16,5	14,6	11,7	20,1	11	3	15
0620	HOL.....	140,8	56,4	19,3	21,0	15,9	28,1	35	63	30
0621	SIGDAL.....	68,4	21,0	12,6	15,5	7,2	12,1	4	3	14
0622	KRØDSHERAD.....	43,4	11,6	8,1	9,5	5,3	8,9	7	1	10
0623	MODUM.....	228,0	61,5	44,6	48,2	27,9	45,7	6	4	6
0624	ØVRE EIKER.....	298,7	78,6	57,8	53,8	40,5	67,9	4	2	1
0625	NEDRE EIKER.....	361,3	90,1	76,5	68,6	48,0	78,0	3	-	-
0626	LIER.....	509,0	117,4	88,8	127,3	65,3	110,2	6	3	3
0627	RØYKEN.....	322,9	79,9	70,0	54,7	45,7	72,7	6	5	-
0628	HURUM.....	176,3	43,4	29,8	42,2	22,4	38,6	8	7	4
0631	FLESBERG.....	45,2	13,3	9,4	8,2	5,5	8,8	- 2	2	- 5
0632	ROLLAG.....	25,5	8,5	5,3	3,2	3,3	5,2	6	4	9
0633	NORE OG UVDAL.....	52,8	21,2	9,1	6,7	5,9	10,0	11	16	6

PUBLIKASJONER UTSENDT I AUGUST 1989

BANK- OG KREDITTSTATISTIKK AKTUELLE TALL (BK; 17-18/89). I publikasjonen publiseres løpende regnskapsstatistikk for banker, kredittforetak, finansieringsselskaper mv. så snart tallene foreligger. Sidetall 14-17, 20 kr ISSN 0333-1504

BEFOLKNINGSSTATISTIKK 1989 HEFTE II FOLKEMENGDE 1. JANUAR (NOS B; 853). Publikasjonen gir tall for befolkning etter alder, ekteskapelig status og statsborgerskap for hele landet, fylker og kommuner. Sidetall 148, 55 kr ISBN 82-537-2815-8 ISSN 0801-6690

BYGGEAREALSTATISTIKK 2. KVARTAL 1989 (NOS B; 859). Gir hovedtall for igangsatte, fullførte og bygg under arbeid. Publikasjonen inneholder dessuten ny statistikk over godkjente ennå ikke igangsatte bygg. Sidetall 55. Arsabonnement 175 kr, kan bestilles direkte fra Statistisk sentralbyrå. Enkelthefter er til salgs hos bokhandlere, 50 kr ISBN 82-537-2826-3 ISSN 0550-7162

KREDITTMARKEDSTATISTIKK LAN, OBLIGASJONER, AKSJER MV. 1987 (NOS B; 845). Gir en samlet oversikt over obligasjonsmarkedet, aksjemarkedet og lånemarkedet. Dessuten er det tatt med en del tabeller over konkurser og akkordforhandlinger. Sidetall 100, 45 kr ISBN 82-537-2799-2 ISSN 0333-3744

MANEDSSTATISTIKK OVER UTENRIKSHANDELEN (MU; JUNI 1989). Gir i et fast tabelloppsett hovedtall for utenrikshandelen og i mer detaljerte tabeller innførselen og utførselen av varer. Sidetall 90, 25 kr ISSN 0332-6403

OLJE- OG GASSVIRKSOMHET 2. KVARTAL 1989 STATISTIKK OG ANALYSE (NOS B; 850). Publikasjonen blir utgitt kvartalsvis og inneholder om lag 30 tabeller som gir viktig informasjon om utvikling på norsk kontinentalsokkel, også årsstatistikk. I en tekstdel gis en redegjørelse for statistisk behandling av oljevirkosomheten og en analyse av investeringsaktivitet, produksjon, markedsutviklingen for olje og gass. Sidetall 69, 55 kr ISBN 82-537-2808-5 ISSN 0802-0477

SOSIALSTATISTIKK 1987 (NOS B; 848). Inneholder opplysninger om sosialhjelp, barnevern, edruskapsvern og eldreomsorg. Sidetall 121, 55 kr ISBN 82-537-2804-2 ISSN 0333-2055

SOSIALT UTSYN 1989 (SOS; 70). Gir omfattende informasjon om viktige trekk ved utviklingen av befolkningens levekår i 1980-årene. I tekst, figurer og tabeller viser den hva den offisielle statistikken forteller om samfunnsutviklingen. Innledningskapitlet gir en samlet oversikt over levekårene. Befolkningsspørsmål, helsetilstand, kriminalitet og konflikt, utdanning, arbeidsforhold, økonomi, boforhold, sosial kontakt, ferie og fritid omtales utførlig i egne kapitler. Sidetall 230, 125 kr ISBN 82-537-2776-3 ISSN 0801-3845

STANDARD FOR HANDELSOMRÅDER 1989 (SNS; 3) Standard for handelsområder foreligger nå i nytt opplag. Standarden er korrigert i samsvar med kommuneinndelingen pr. 1. januar 1989. Standarden ble fastlagt i 1956 og revidert i 1966. Standarden bygger på opplysninger om vareomsetning, bosetting og kommunikasjonsforhold og grupperer kommuner til 104 handelsdistrikter, 23 handelsområder og 4 handelsfelt. Sidetall 39, 35 kr, ISBN 82-537-2806-9 ISSN 0333-1741

STATISTISK MANEDSHEFTE (SM; 89/7). Gir i et sett av faste tabeller oversikt over det aller meste av det SSB lager av konjunkturstatistikk og annen måneds- og kvartalsstatistikk. Foruten tall for siste eller nest siste måned eller kvartal gir månedsheftet tall for en rekke tidligere måneder, kvartal og år. Sidetall 112, 30 kr ISSN 0029-3636

STATISTISK UKEHEFTE (SU; 31-35/89). Ukeheftet gir foruten kortidsstatistikk en løpende presentasjon av hovedresultater fra all ny statistikk etterhvert som den utkommer. Sidetall 10-58, 20 kr ISSN 0550-0567

UTENRIKSHANDEL 1988 HEFTE I (NOS B; 849). Gir opplysninger om innførselen og utførselen av varer fordelt på henholdsvis produksjonsland og forbruksland. Sidetall 368, 95 kr ISBN 82-537-2807-7 ISSN 0800-9368

PUBLIKASJONER UNDER UTSENDING I SEPTEMBER 1989

Arbeidsmarkedstatistikk 1987-1988 (NOS B; 843) Sidetall 186, 60 kr

Barnehager og fritidshjem 1988 (NOS B; 854) Sidetall 60, 40 kr

Lønnsstatistikk for kommunale arbeidstakere 1. oktober 1988 (NOS B; 855) Sidetall 88, 45 kr

De eldre inntekter Nivå og ulikhet (RAPP; 89/12) Sidetall 156, 95 kr

Undersøkelse om bruk av folkebibliotek 1988 (RAPP; 89/18) Sidetall 83, 60 kr

Normalisering av deltidsarbeidet En analyse av endring i kvinners yrkesaktivitet og arbeidstid i 80-årene (SØS; 71) Sidetall 127, 75 kr

PUBLIKASJONENE ER TIL SALGS I BOKHANDLENE

REGIONAL- STATISTIKK

Del D

Oslo: Postboks 8131 Dep.
0033 Oslo 1
Tlf.(02) *41 38 20

Kongsvinger: Posttattak
2201 Kongsvinger
Tlf.(066) *85 000

Nr. 3/89

November 1989

BUSKERUD

INNHOOLD

Emne

- 21 Folketallet i kommunene, 1. oktober 1989 (K)
- 21 Folketilveksten, 1988. Endelige tall (K)
- 25 Sosialhjelp, 1988 (K)
- 41 Husdyr, 31. desember 1988 (K)
- 41 Landbruksvikarvirksomhet, 1988 (K)
- 51 Skatteregnskap. Innbetalt og fordelt skatt, januar-september 1989 (K)

Vedlegg:

Publikasjoner utsendt i oktober 1989

Publikasjoner under utsending i november 1989

Tilføyelsen (K) viser at tabellen inneholder kommunetall

Folketallet i kommunene 1. oktober 1989

Statistisk sentralbyrå har på grunnlag av reviderte folketall 1. juli 1989 og foreløpige oppgaver over fødsler, dødsfall og flyttinger i månedene juli-september, laget en oversikt over folkemengden i de enkelte kommunene 1. oktober 1989.

En samlet oversikt over folkemengden i de enkelte fylkene pr. 1. juli og 1. oktober 1989, og endringene i første kvartal, er publisert i Statistisk ukehefte nr. 46, 1989.

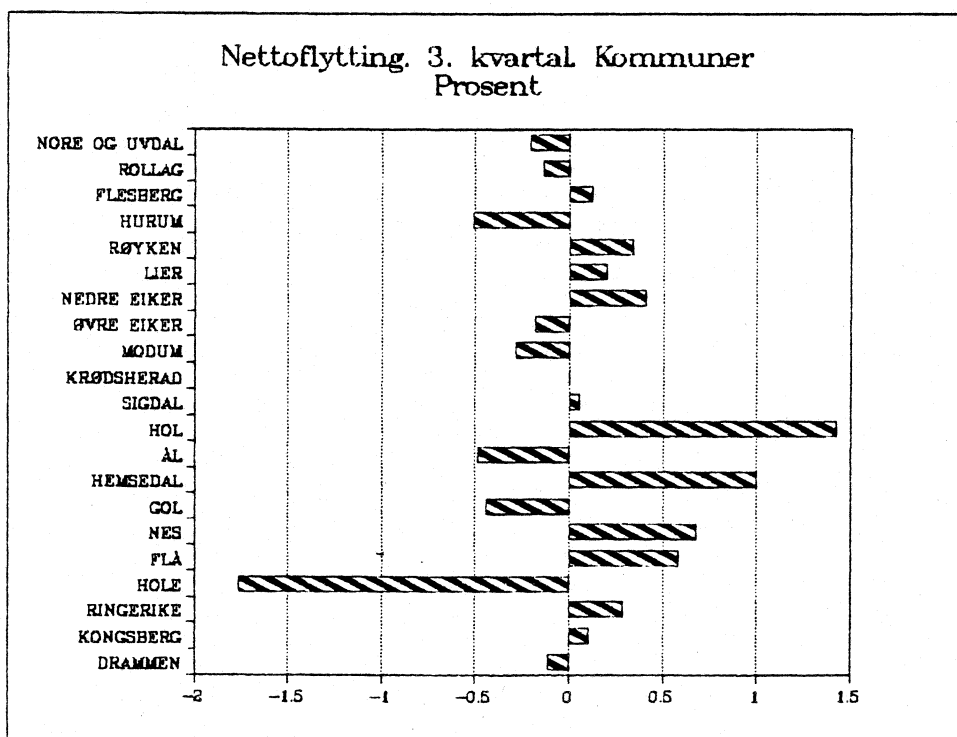
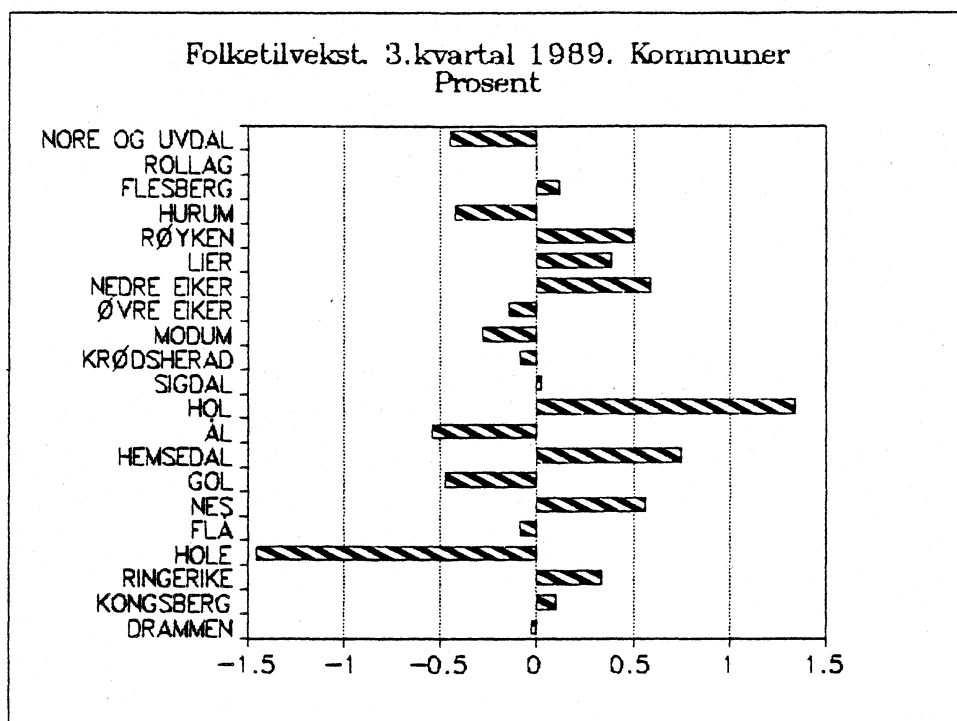
Tabell 1. Folkemengde 1. oktober 1989 og endringene i 3. kvartal. Kommune. Buskerud

Nr. Kommune	Folke- mengde 1.7. 1989 1)	Endringer i 3. kvartal 1989							Folke- mengde 1.10. 1989
		Fødte	Døde	Fødsels- over- skudd	Innflyt- tinger	Utflyt- tinger	Netto- inn- flytting	Folke- til- vekst	
06 Buskerud	224692	746	605	141	1985	1894	91	232	224924
02 Drammen	51968	194	150	44	636	694	-58	-14	51954
04 Kongsberg	21204	45	47	-2	254	231	23	21	21225
05 Ringerike	27166	89	75	14	398	320	78	92	27258
12 Hole	4535	26	12	14	93	173	-80	-66	4469
15 Flå	1201	2	10	-8	24	17	7	-1	1200
16 Nes	3396	8	12	-4	53	30	23	19	3415
17 Gol	4245	11	12	-1	49	68	-19	-20	4225
18 Hemsedal	1606	3	7	-4	26	10	16	12	1618
19 Ål	4965	17	20	-3	93	117	-24	-27	4938
20 Hol	4842	16	20	-4	145	76	69	65	4907
21 Sigdal	3742	13	14	-1	21	19	2	1	3743
22 Krødsherad	2393	9	11	-2	16	16	-	-2	2391
23 Modum	12289	32	32	-	90	125	-35	-35	12254
24 Øvre Eiker	14710	55	49	6	200	227	-27	-21	14689
25 Nedre Eiker	18758	75	41	34	320	243	77	111	18869
26 Lier	18730	64	30	34	321	283	38	72	18802
27 Røyken	14034	42	20	22	247	200	47	69	14103
28 Hurum	8021	22	15	7	69	110	-41	-34	7987
31 Flesberg	2539	9	9	-	34	31	3	3	2542
32 Rollag	1444	6	4	2	11	13	-2	-	1444
33 Nore og Uvdal ..	2904	8	15	-7	26	32	-6	-13	2891

1) Tallene er korrigert for endringer i 2. kvartal som ikke var kommet med ved forrige framregning.

Tabell 2. Folkemengde 1. oktober 1989 og endringene hittil i 1989. Kommune. Buskerud

Nr. Kommune	Folke- mengde 1.1. 1989 (Endelige tall)	Endringer hittil i 1989							Folke- mengde 1.10. 1989
		Fødte	Døde	Fødsels- over- skudd	Innflyt- tinger	Utflyt- tinger	Netto- inn- flytting	Folke- til- vekst	
06 Buskerud	224578	2231	1864	367	4840	4861	-21	346	224924
02 Drammen	51957	564	484	80	1800	1883	-83	-3	51954
04 Kongsberg	21217	187	144	43	526	561	-35	8	21225
05 Ringerike	27108	280	235	45	873	768	105	150	27258
12 Hole	4422	56	27	29	315	297	18	47	4469
15 Flå	1207	8	15	-7	39	39	-	-7	1200
16 Nes	3398	27	28	-1	99	81	18	17	3415
17 Gol	4231	53	31	22	144	172	-28	-6	4225
18 Hemsedal	1615	11	19	-8	67	56	11	3	1618
19 Ål	5040	52	51	1	246	349	-103	-102	4938
20 Hol	4860	44	43	1	329	283	46	47	4907
21 Sigdal	3733	31	34	-3	56	43	13	10	3743
22 Krødsherad	2400	30	33	-3	45	51	-6	-9	2391
23 Modum	12310	114	135	-21	272	307	-35	-56	12254
24 Øvre Eiker	14647	151	127	24	588	570	18	42	14689
25 Nedre Eiker	18787	206	128	78	728	724	4	82	18869
26 Lier	18671	172	146	26	881	776	105	131	18802
27 Røyken	14023	143	64	79	559	558	1	80	14103
28 Hurum	8043	55	55	-	225	281	-56	-56	7987
31 Flesberg	2547	17	19	-2	68	71	-3	-5	2542
32 Rollag	1455	10	14	-4	27	34	-7	-11	1444
33 Nore og Uvdal ..	2907	20	32	-12	54	58	-4	-16	2891



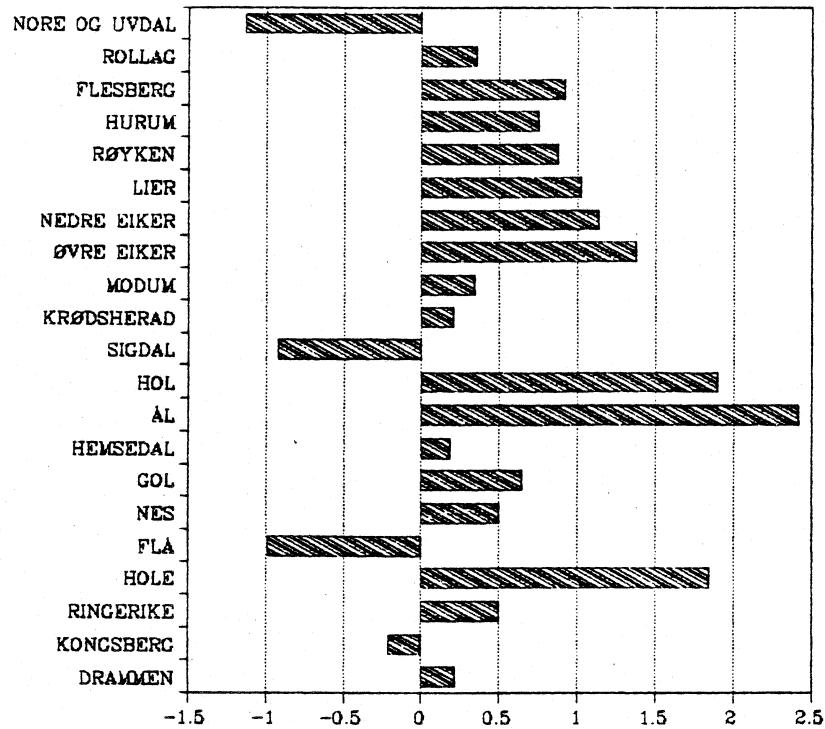
FOLKETILVEKSTEN I 1988. ENDELIGE TALL. KOMMUNE

Tabell 1. Folkemengde 1. januar 1989 og endringene i 1988. Endelige tall. Kommune. Buskerud

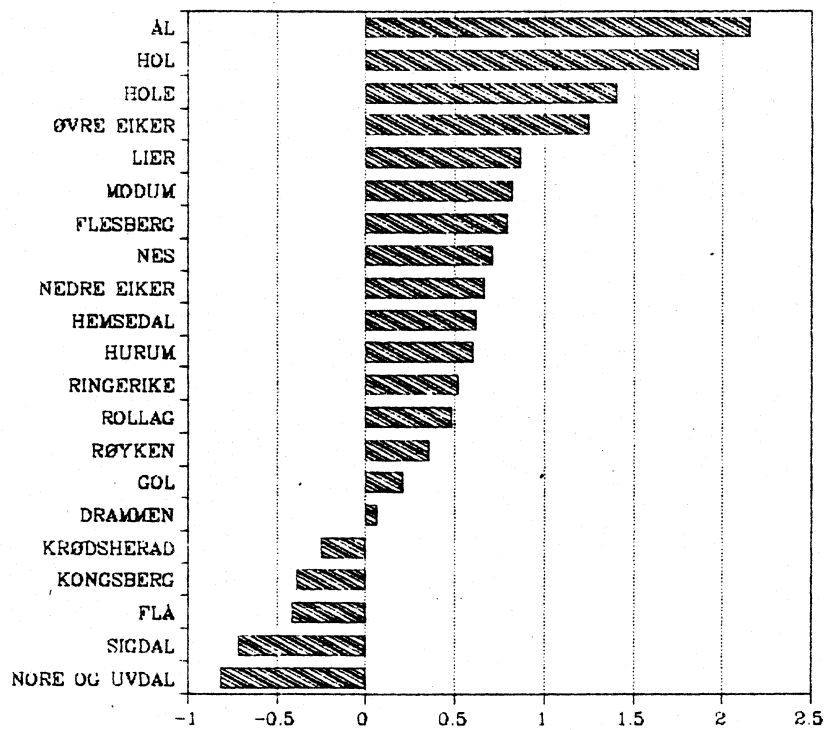
Nr. Kommune	Folke- mengde 1.1. 1988	Endringer i 1988					Netto- inn- flytting	Folke-1) til- vekst	Folke- mengde 1.1. 1989
		Fødte	Døde	Fødsels- over- skudd	Innflyt- tinger	Utflyt- tinger			
06 Buskerud	223266	2769	2486	283	7982	6966	1016	1312	224578
02 Drammen	51843	692	620	72	2862	2828	34	114	51957
04 Kongsberg	21262	251	211	40	837	919	-82	-45	21217
05 Ringerike	26974	327	331	-4	1159	1020	139	134	27108
12 Hole	4342	58	34	24	352	291	61	80	4422
15 Flå	1219	13	20	-7	54	59	-5	-12	1207
16 Nes	3381	45	49	-4	144	120	24	17	3398
17 Gol	4204	38	28	10	290	281	9	27	4231
18 Hemsedal	1612	19	26	-7	94	84	10	3	1615
19 Ål	4921	68	50	18	549	443	106	119	5040
20 Hol	4770	70	63	7	504	415	89	90	4860
21 Sigdal	3768	42	50	-8	67	94	-27	-35	3733
22 Krødsherad	2395	35	25	10	93	99	-6	5	2400
23 Modum	12268	153	210	-57	523	423	100	42	12310
24 Øvre Eiker	14449	183	159	24	839	659	180	198	14647
25 Nedre Eiker	18576	253	163	90	1209	1085	124	211	18787
26 Lier	18483	209	193	16	1346	1187	159	188	18671
27 Røyken	13902	160	104	56	889	839	50	121	14023
28 Hurum	7983	81	71	10	408	360	48	60	8043
31 Flesberg	2524	30	27	3	134	114	20	23	2547
32 Rollag	1450	16	18	-2	46	39	7	5	1455
33 Nore og Uvdal ..	2940	26	34	-8	75	99	-24	-33	2907

1) Folketilveksten er lik differansen mellom folkemengde 1/1 to påfølgende år, forutsatt uendrede grenser.

Folketilvekst. 1988. Kommuner.
Endelige tall Prosent



Nettoflytting. 1988. Kommuner.
Endelige tall Prosent



SOSIALHJELP I 1988

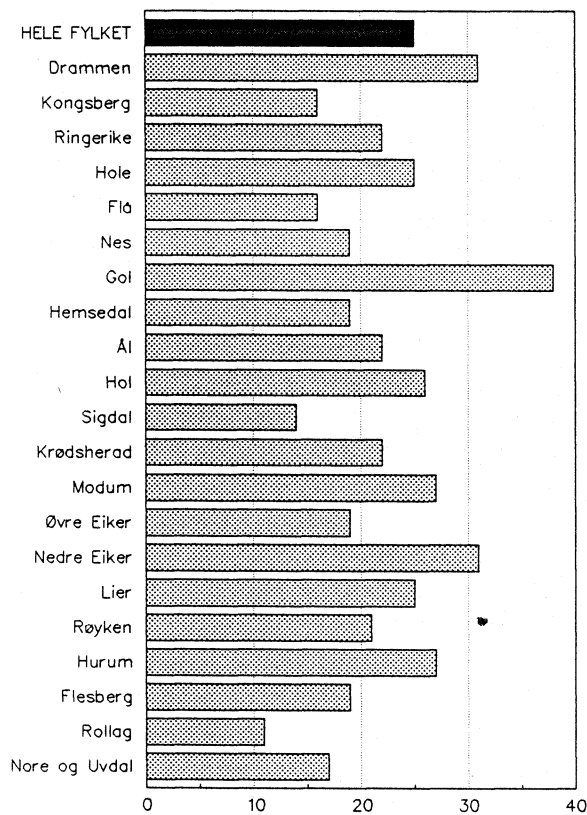
Ved sosialkontorene i Buskerud ble det i 1988 gitt økonomisk sosialhjelp i 5 590 tilfelle, dvs. 25 stønadstilfelle pr. 1 000 innbyggere. Det tilsvarende tallet for landet under ett var 34,54 prosent av stønadstilfellene i Buskerud var enslige uten barn, 19 prosent var ektepar og 18 prosent var enslige med barn.

I 5 230 av stønadstilfellene ble hjelpen gitt i form av bidrag. Disse fikk i gjennomsnitt utbetalt 15 053 kroner fordelt på 4,2 måneder. De tilsvarende tallene for landet under ett var 17 913 kroner og 4,7 måneder.

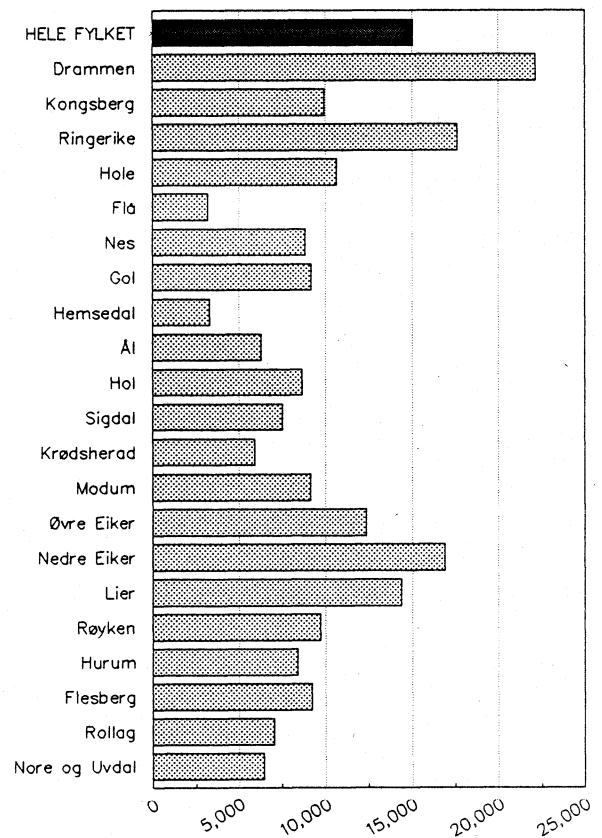
Til sammenligning kan en opplyse at det i Buskerud i 1987 var 4 800 stønadstilfelle, hvorav 3 350 mottok bidrag. Disse fikk da gjennomsnittlig utbetalt 11 300 kroner fordelt på 4,3 måneder.

Kongsberg og Ål har ikke sendt inn oppgaver for 1988. Tallene for disse kommunene er derfor fra 1987.

Stønadstilfelle pr.
1 000 innbyggere



Gjennomsnittlig utbetalt
bidrag pr. tilfelle



Tabell 1. Stønadsstilfelle etter familietype. Kommune. Buskerud. 1988

Kommune	I alt	Enslig mann		Enslig kvinne		Ektepar		Uopp- gitt	Stønads- tilfelle pr. 1 000 inn- byggere
		Uten barn under 18 år	Med barn under 18 år	Uten barn under 18 år	Med barn under 18 år	Uten barn under 18 år	Med barn under 18 år		
Hele fylket	5 590	1 834	141	1 176	859	378	671	531	25
Drammen	1 630	596	28	338	218	107	183	160	31
Kongsberg	343	48	1	53	34	33	33	141	16
Ringerike	596	193	14	158	126	22	56	27	22
Hole	109	25	6	31	19	13	14	1	25
Flå	19	7	2	4	3	-	2	1	16
Nes	65	17	2	8	11	5	5	17	19
Gol	159	64	5	36	20	12	17	5	38
Hemsedal	30	12	-	7	1	3	4	3	19
Ål	109	39	-	22	12	7	6	23	22
Hol	128	45	6	19	18	7	22	11	26
Sigdal	54	20	2	13	9	1	8	1	14
Krødsherad	52	18	-	8	13	6	5	2	22
Modum	328	98	10	82	56	40	35	7	27
Øvre Eiker	284	93	9	72	55	17	23	15	19
Nedre Eiker	576	176	17	127	105	30	96	25	31
Lier	476	166	19	80	78	30	61	42	25
Røyken	300	128	6	54	39	14	52	7	21
Hurum	219	52	8	44	31	19	26	39	27
Flesberg	48	15	2	10	5	6	10	-	19
Rollag	16	6	1	2	2	1	2	2	11
Nore og Uvdal	49	16	3	8	4	5	11	2	17

Tabell 2. Stønadsstilfelle etter type stønad. Gjennomsnittlig størrelse og varighet på bidrag. Kommune. Buskerud, 1988

Kommune	Stønads- tilfelle i alt	Utbetalt som			Bidrag	
		Bidrag	Lån	Uopp- gitt	Gjennom- snittlig stønadsbeløp	Gjennomsnittlig antall måneder med utbetaling
Hele fylket	5 590	5 229	642	203	15 053	4.2
Drammen	1 630	1 461	131	154	22 138	4.5
Kongsberg	343	334	21	6	9 925	4.3
Ringerike	596	582	30	6	17 614	5.1
Hole	109	105	9	-	10 647	4.0
Flå	19	19	-	-	3 179	1.6
Nes	65	57	19	1	8 866	3.9
Gol	159	152	17	3	9 200	3.8
Hemsedal	30	26	8	-	3 289	2.0
Ål	109	101	29	-	6 299	4.4
Hol	128	112	38	-	8 668	2.7
Sigdal	54	48	18	-	7 520	3.0
Krødsherad	52	37	30	-	5 892	3.6
Modum	328	317	29	-	9 152	3.6
Øvre Eiker	284	279	20	1	12 371	4.5
Nedre Eiker	576	557	106	-	16 901	4.7
Lier	476	438	43	29	14 373	4.2
Røyken	300	297	26	1	9 702	3.2
Hurum	219	201	52	1	8 385	2.8
Flesberg	48	47	6	-	9 225	3.8
Rollag	16	13	7	-	7 039	4.0
Nore og Uvdal	49	46	3	1	6 436	2.3

HUSDYR PR. 31. DESEMBER 1988

Brukere med minst 10 dekar jordbruksareal og en produksjon tilsvarende minst 0,1 årsverk kan søke Landbruksdepartementet om produksjonstillegg. Da de fleste brukere med husdyrhold søker om produksjonstillegg, kan registreringa regnes som ei tilnærma totaltelling. (Registreringsdatoen er nå 31. desember, tidligere 1. januar).

Pr. 31. desember 1988 søkte 1 992 husdyrbrukere i Buskerud om produksjonstillegg. Dette er 107 færre enn pr. 1. januar 1988.

Tallet på mjølkekyr gikk ned med 3,6 prosent i 1988. Tallet på andre storfe viste en nedgang på 2,5 prosent. Pr. 31. desember 1988 var det 22 900 storfe i alt i fylket. Av disse var 8 000 mjølkekyr.

Det ble registrert 41 800 vinterføra sauer, en nedgang på 2,2 prosent siste år.

Tallet på geiter over 6 måneder var 1 900 pr. 31. desember 1988. Av disse var 1 600 mjølkegeiter.

For avlssvin ble det registrert 1 900 dyr, en nedgang fra 2 100 ett år tidligere. Det ble satt på 8 900 svin til slakt i perioden 1. august til 31. desember 1988, en nedgang på 8,9 prosent fra tilsvarende periode året før.

Tallet på høner var 102 700 pr. 31. desember 1988 (høner over 20 uker).

Tabell 1. Bruk med husdyr og tallet på storfe og sau. 31. desember 1988. Buskerud

	Bruk i alt med husdyr	Storfe					Vinter- fora sau
		I alt	Ku ¹	Andre storfe			
				Over 12 md.	Under 12 md.		
1986, 1. januar	2 337	24 984	9 345	7 040	8 599	46 904	
1987, 1. januar	2 208	24 101	8 778	6 694	8 629	43 373	
1988, 1. januar	2 099	23 627	8 457	6 723	8 447	42 741	
1988, 31. desember ..	1 992	22 939	8 186	6 472	8 281	41 812	
1988, 31. desember							
0602 Drammen	28	705	240	245	220	:	
0604 Kongsberg	88	1 247	333	479	435	829	
0605 Ringerike	128	1 296	457	402	437	1 770	
0612 Hole	26	306	77	115	114	498	
0615 Flå	32	59	8	8	43	1 217	
0616 Nes	155	881	308	201	372	5 166	
0617 Gol	162	2 206	838	522	846	3 035	
0618 Hemsedal	130	2 881	1 121	664	1 096	1 608	
0619 Ål	276	2 615	985	671	959	8 166	
0620 Hol	163	1 038	348	295	395	6 106	
0621 Sigdal	97	1 253	457	380	416	1 126	
0622 Krødsherad	41	288	112	73	103	580	
0623 Modum	105	1 710	626	514	570	1 208	
0624 Øvre Eiker	85	1 407	436	450	521	1 133	
0625 Nedre Eiker	14	265	100	65	100	:	
0626 Lier	100	1 824	591	619	614	1 569	
0627 Røyken	18	188	73	70	45	-	
0628 Hurum	22	138	58	41	39	273	
0631 Flesberg	65	539	216	132	191	642	
0632 Rollag	59	496	185	136	175	1 201	
0633 Nore og Uvdal ..	198	1 597	617	390	590	5 582	

¹ Medregnet ammekyr.

Tabell 2. Tallet på geit, svin og fjørfe. 31. desember 1988. Buskerud

	Geit over 6 md. ¹		Svin		Fjørfe	
	I alt	Av dette mjølkegeit	Avlssvin over 6 md.	Påsatt til slakt ²	Høner ³	Påsatt av slaktekylling ⁴
1986, 1. januar	2 049	1 848	2 350	11 172	104 871	90 874
1987, 1. januar	1 958	1 764	2 378	10 298	101 595	96 142
1988, 1. januar	1 877	1 655	2 134	9 750	103 233	107 466
1988, 31. desember .	1 853	1 571	1 851	8 886	102 718	113 291
1988, 31. desember						
0602 Drammen	-	-	137	671	:	:
0604 Kongsberg	-	-	51	323	10 037	-
0605 Ringerike	:	-	311	1 448	5 187	15 565
0612 Hole	-	-	31	247	8 034	-
0615 Flå	-	-	-	:	:	-
0616 Nes	:	-	76	270	2 085	32 254
0617 Gol	-	-	:	141	11 745	-
0618 Hemsedal	387	374	:	374	3 975	-
0619 Ål	1 055	882	:	106	4 136	-
0620 Hol	142	99	44	267	102	-
0621 Sigdal	-	-	79	355	370	:
0622 Krødsherad	-	-	:	:	6 430	-
0623 Modum	:	-	133	849	9 997	11 919
0624 Øvre Eiker	-	-	217	1 425	15 027	:
0625 Nedre Eiker ...	-	-	30	389	:	:
0626 Lier	-	-	133	209	10 155	:
0627 Røyken	-	-	319	1 008	4 090	-
0628 Hurum	-	-	104	199	7 585	-
0631 Flesberg	:	:	-	17	2 701	:
0632 Rollag	:	:	74	435	162	:
0633 Nore og Uvdal .	132	126	40	:	523	-

¹ Før 1.1.87 dels medregnet geiter under 6 md.

² Gjelder svin over 8 uker som er satt på til slakt i perioden 1.8-31.12.

³ Gjelder høner over 20 uker (før 31.12.88 over 16 uker). Fra 1.1.88 ikke medregnet dyr som tilhører kontrollavlsstasjoner. For produsenter med kontraktproduksjon av konsumegg er det tatt med avtalefestet dyretall fra perioden før dersom det ikke var høner i produksjon pr. 31.12., eller det pr. 31.12. bare var en del av den kontraktfestede besetningen som var i produksjon.

⁴ Gjelder kyllinger av høner, ender, gjess og kalkuner som er satt på til slakt i perioden 1.8.-31.12.

LANDBRUKSVIKARVIRKSOMHET 1988

Oppgaver til Statistisk sentralbyrå viser at det pr. 31. desember 1988 var ansatt 13 landbruksvikarer i kommunene i Buskerud. Av disse var 12 ansatt på heltid. 12 av fylkets 21 kommuner hadde landbruksvikar i virksomhet.

I alt fikk 314 brukere landbruksvikarhjelp i 1988, mot 313 året før. Tallet på brukere som fikk hjelp på grunn av at de var sjuke var 175 i 1988, mot 163 i 1987.

Utgiftene til landbruksvikarvirksomhet i Buskerud var til sammen 2,3 mill. kroner i 1988.

Staten dekket 1,1 mill. kroner av utgiftene og kommunene 0,7 mill. kroner. Resten, 0,5 mill. kroner, ble dekket av de brukerne som fikk hjelp.

Tall for hele landet og hvert fylke er gitt i Statistisk ukehefte nr. 38, 1989.

Landbruksvikarvirksomhet i Buskerud. Kommune

Kommune	Landbruksvikarer i arbeid pr. 31. desember		Brukere som fikk hjelp		Brutto utgifter i 1 000 kroner
	I alt	Av disse på heltid	I alt	På grunn av sjukdom	
1984 ¹⁾	15	12	432	222	1 956
1985 ¹⁾	15	12	371	209	2 184
1986 ¹⁾	15	13	362	199	2 303
1987 ¹⁾	14	12	313	163	2 129
1988 ¹⁾	13	12	314	175	2 265
1 9 8 8					
Drammen ¹⁾	2	1	20	12	285
Kongsberg	1	1	19	10	159
Gol	1	1	65	39	186
Hemsedal	1	1	32	17	144
Al	1	1	26	22	179
Hol	1	1	34	15	189
Sigdal	1	1	30	17	195
Modum	1	1	13	13	178
Lier	1	1	10	7	219
Flesberg	1	1	39	8	192
Rollag	1	1	13	10	207
Nore og Uvdal	1	1	13	5	133

1) Felles landbruksvikarordning med kommunene Svelvik og Sande i Vestfold. Tallene for disse er inkludert.

SKATTEREGNSKAP. INNBETALT OG FORDELT SKATT JANUAR-SEPTEMBER 1989

Statistisk sentralbyrås skatteregnskapsstatistikk bygger på det månedlige skatteregnskapet over innbetalte og fordelte skatter, som føres av alle kommunekassererne i landet. SSB får disse oppgavene fra Skattedirektoratet. Statistikken omfatter dessuten oppgaver over oljeskatt og sentralt beregnet arbeidsgiveravgift for statsansatte. Statistikken omfatter ikke indirekte skatter.

Tabellene gir tall for skatteinngangen hittil i år, og for siste måned. Videre blir det vist endringstall i forhold til samme periode året før. Tall for hele landet blir gitt i Statistisk Ukehefte.

Med skatteinngang i alt mener en summen av de beløp som bokføres som fordelt skatt i skatteregnskapet. Ved sammenligning med tall for bokførte skatteinntekter i kommuneregnskapene, kan forskjeller i bokføringstidspunkt og endrede fordelingsnøkler gi avvik mellom disse tallene og de som er gitt i denne statistikken. I tallene for skatteinngangen er dessuten rente- og innfordringsutgifter ikke trukket ut.

Endringene over året i de innbetalte og fordelte skattene vil være påvirket av lønns- og sysselsettingsutviklingen, samt forhold knyttet til skatteregler og betalingsordningen.

TABELL 1. INNBETALT OG FORDELT SKATT, JANUAR - SEPTEMBER 1989. MILL. KR

NR.	KOMMUNE	SKATTE- INNGANG I ALT	ORDINÆR SKATT TIL PRIMÆR- KOM- MUNEN	MEDLEMS- AVGIFT TIL FOLKE- TRYGDEN	ARBEIDS- GIVER- AVGIFT TIL FOLKE- TRYGDEN	ORDINÆR SKATT TIL FYLKES- KOM- MUNEN	OLJE- SKATT, INN- TEKTS- SKATT STAT, FELLES- SKATT MV.	ENDRING I PROSENT I FORHOLD TIL SAMME PERIODE ÅRET FØR		
								SKATTE- INNGANG I ALT	ORDINÆR SKATT TIL PRIMÆR- KOM- MUNEN	ORDINÆR SKATT TIL FYLKES- KOM- MUNEN
06	BUSKERUD.....	6566,0	1577,4	1153,1	1706,3	799,3	1329,9	5	5	3
0602	DRAMMEN.....	1860,3	370,4	276,5	672,4	202,9	338,0	2	1	-
0604	KONGSBERG.....	674,5	147,0	112,9	209,8	77,6	127,1	4	6	5
0605	RINGERIKE.....	760,2	184,7	136,9	187,5	94,9	156,2	5	3	4
0612	HOLE.....	111,3	31,6	23,5	14,1	16,0	26,1	3	11	- 7
0615	FLÅ.....	23,7	7,3	4,6	3,4	3,1	5,2	9	8	9
0616	NES.....	76,3	19,6	15,1	13,9	10,1	17,5	6	- 18	23
0617	GOL.....	105,3	31,2	20,7	18,1	13,4	21,9	6	6	3
0618	HEMSEDAL.....	42,9	13,8	7,5	8,1	5,1	8,5	9	11	7
0619	ÅL.....	112,0	33,9	20,8	18,0	14,5	24,8	12	5	14
0620	HOL.....	165,1	63,5	24,3	25,1	19,0	33,3	32	56	29
0621	SIGDAL.....	86,0	26,7	16,3	18,3	9,3	15,4	11	12	24
0622	KRØDSHERAD.....	52,3	14,1	9,9	11,2	6,4	10,8	6	1	9
0623	MODUM.....	289,5	78,1	57,6	59,0	35,9	58,9	9	8	10
0624	ØVRE EIKER.....	362,2	94,9	70,3	65,7	49,0	82,3	3	1	-
0625	NEDRE EIKER.....	447,1	111,6	94,5	83,1	59,3	98,6	3	-	-
0626	LIER.....	612,4	139,7	106,4	157,2	77,7	131,4	4	1	1
0627	RØYKEN.....	403,9	100,0	87,0	67,8	57,2	92,0	5	4	-
0628	HURUM.....	230,0	57,8	38,6	52,2	29,7	51,7	12	14	10
0631	FLESBERG.....	57,1	17,0	12,1	9,4	7,1	11,5	-	5	-
0632	ROLLAG.....	31,4	10,3	6,6	3,9	4,0	6,6	7	4	10
0633	NORE OG UVDAL.....	62,6	24,2	11,2	8,1	7,1	12,1	11	15	6

TABELL 2. INNBETALT OG FORDELT SKATT, SEPTEMBER 1989. MILL. KR

NR.	KOMMUNE	SKATTE- INNGANG I ALT	ORDINÆR SKATT TIL PRIMÆR- KOM- MUNEN	MEDLEMS- AVGIFT TIL FOLKE- TRYGDEN	ARBEIDS- GIVER- AVGIFT TIL FOLKE- TRYGDEN	ORDINÆR SKATT TIL FYLKES- KOM- MUNEN	OLJE- SKATT, INN- TEKTS- SKATT STAT, FELLES- SKATT MV.	ENDRING I PROSENT I FORHOLD TIL SAMME PERIODE ÅRET FØR		
								SKATTE- INNGANG I ALT	ORDINÆR SKATT TIL PRIMÆR- KOM- MUNEN	ORDINÆR SKATT TIL FYLKES- KOM- MUNEN
06	BUSKERUD.....	1206,6	287,2	218,7	304,3	147,4	249,0			
0602	DRAMMEN.....	335,6	68,4	52,0	117,4	36,6	61,2			
0604	KONGSBERG.....	97,1	18,1	14,3	38,6	9,6	16,4			
0605	RINGERIKE.....	155,7	39,1	29,8	34,1	19,9	32,7			
0612	HOLE.....	23,6	7,2	5,3	1,9	3,5	5,7			
0615	FLÅ.....	4,9	1,5	1,0	0,6	0,7	1,1			
0616	NES.....	16,3	4,7	3,5	2,7	2,1	3,4			
0617	GOL.....	16,8	4,8	3,6	2,3	2,3	3,8			
0618	HEMSEDAL.....	8,1	2,3	1,6	1,5	1,0	1,7			
0619	ÅL.....	21,2	6,1	4,3	3,4	2,8	4,6			
0620	HOL.....	24,3	7,1	4,9	4,0	3,1	5,1			
0621	SIGDAL.....	17,5	5,7	3,7	2,8	2,0	3,3			
0622	KRØDSHERAD.....	8,9	2,5	1,8	1,7	1,1	1,9			
0623	MODUM.....	61,5	16,6	13,0	10,7	8,0	13,2			
0624	ØVRE EIKER.....	63,5	16,3	12,5	11,9	8,4	14,4			
0625	NEDRE EIKER.....	85,8	21,5	18,0	14,4	11,3	20,6			
0626	LIER.....	103,4	22,3	17,6	29,9	12,4	21,2			
0627	RØYKEN.....	81,0	20,1	17,0	13,1	11,5	19,3			
0628	HURUM.....	53,7	14,4	8,8	10,0	7,3	13,2			
0631	FLESBERG.....	11,9	3,7	2,7	1,2	1,6	2,7			
0632	ROLLAG.....	5,9	1,8	1,3	0,7	0,8	1,3			
0633	NORE OG UVDAL.....	9,8	3,0	2,1	1,4	1,2	2,1			

PUBLIKASJONER UTSENDT I OKTOBER 1989

AKTUELLE SKATTETALL 1989 (RAPP; 89/19). Publikasjonen presenterer et tallmateriale som er bearbejdet og tilrettelagt med sikte på å belyse skatteinivå og skattestruktur i Norge i historisk og internasjonalt perspektiv. Sidetall 44, 60 kr ISBN 82-537-2844-1 ISSN 0332-8422

BANK- OG KREDITSTATISTIKK AKTUELLE TALL (BK; 22/89). I publikasjonen publiseres løpende regnskapsstatistikk for banker, kreditforetak, finansieringsselskaper mv. så snart tallene foreligger. Sidetall 23, 20 kr ISSN 0333-1504

DE OFFENTLIGE SEKTORERS FINANSER 1983-1988 (NOS B; 860). Inneholder regnskapsstatistikk for stats- og kommuneforvaltning og offentlige foretak. Det gis tidsserier for utgifter og inntekter etter art, utgifter etter formål og sektorenes finansielle aktiva og passiva. Publikasjonen inneholder også tabeller som viser størrelse og utvikling av offentlig forvaltning i forhold til norsk økonomi totalt. Sidetall 125, 60 kr ISBN 82-537-2827-1 ISSN 0550-0508

ENERGISTATISTIKK 1988 (NOS B; 863). Publikasjonen gir opplysninger om produksjon, eksport, import og forbruk av elektrisitet, råolje, naturgass, petroleumsprodukter og andre energibærere. Et eget avsnitt gir prisoppgaver for utvalgte energibærere. Sidetall 90, 45 kr ISBN 82-537-2833-6 ISSN 0333-371X

FRUKTBARHET OG DØDELIGHET I NORGE 1771-1987 (RAPP; 89/17). Publikasjonen gir en oversikt over utviklingen i folkemengdens bevegelse, fruktbarhet og dødelighet i Norge de siste 200 årene. Tabellene og figurene som presenteres er i hovedsak en videreføring av en del tabeller og figurer i Julie Backers to publikasjoner "Dødeligheten og dens årsaker i Norge 1856-1955", (SOS nr. 10, 1961) og "Ekteskap, fødsler og vandringer i Norge 1856-1960", (SOS nr. 13, 1965). Sidetall 44, 60 kr, ISBN 82-537-2840-9 ISSN 0332-8422.

JAKTSTATISTIKK 1988 (NOS B; 862). Gir oversikt over jakt og fangst. For storvilt er det gitt tall for kommuner. Sidetall 58, 45 kr ISBN 82-537-2830-1 ISSN 0550-0400.

KONTOPLANEN I NASJONALREGNSKAPET AJOURFØRT MAI 1989 (SNS; 1) Publikasjonen inneholder en oppstilling av kontospesifikasjonene i nasjonalregnskapet; Del I med ajourførte spesifikasjoner for årlig nasjonalregnskap (utenom detaljerte varespesifikasjoner) og Del II med spesifikasjonene som benyttes i kvartalsvis nasjonalregnskap. Kontospesifikasjonene har både norsk og engelsk tekst. Denne ajourførte utgave pr. mai 1989 erstatter tidligere ajourførte utgave pr. august 1985. Sidetall 95, 45 kr ISBN 82-537-2792-5 ISSN 0333-1741

LØNNINGER OG INNTEKTER 1986 (NOS B; 838). Inneholder en oversikt over hovedtall fra den offisielle statistikk når det gjelder lønninger og inntekter til personer og husholdninger. I publikasjonen er det blant annet lagt vekt på å få fram sammenhengen mellom de ulike typer av lønns- og inntektsdata. Sidetall 96, 55 kr ISBN 82-537-2786-0 ISSN 0800-997X

LØNNSSTATISTIKK FOR ANSATTE I HELSEVESEN OG SOSIAL OMSORG 1. OKTOBER 1988 (NOS B; 858). Sidetall 121, 55 kr ISBN 82-537-2825-5 ISSN 0800-9031.

MANEDSSTATISTIKK OVER UTENRIKSHANDELEN (MU; AUGUST 1989). Gir i et fast tabelloppsett hovedtall for utenrikshandelen og i mer detaljerte tabeller innførselen og utførselen av varer. Sidetall 73, 25 kr ISSN 0332-6403

SJØFART 1988 (NOS B; 856). Publikasjonen inneholder tabeller over handelsflåten størrelse og sammensetning (Norsk ordinært skipsregister og Norsk Internasjonalt Skipsregister) og flåten bemanning, samt skip i utenriksfart mv. Publikasjonen inneholder også sjøulykkesstatistikk med opplysninger om forlis og havari av norske skip og om tap av menneskeliv som følge av slike sjøulykker. Sidetall 145, 55 kr ISBN 82-537-2822-0 ISSN 0800-9948

SAMFUNNSSPEILET nr. 3/89 inneholder blant annet artikler om hovedtrekk ved arbeidsmarkedet i Norge og Sverige i 1980-årene, om biarbeid (arbeid ved siden av hovedjobben), om faktiske forbruksutgifter i ulike husholdningstyper sammenliknet med en standard for et nokternt husholdningsprosjekt, om bruk av barnehager og andre typer barnetilsyn blant barnefamilier i ulike bostedsstrøk og sosioøkonomiske grupper, og om ungdom som nå flytter stadig senere hjemmefra. Løssalg 40 kr ISBN 82-537-2839-5 ISSN 0801-7603

SKATTESTATISTIKK 1987 OVERSIKT OVER SKATTE- LIKNINGEN (NOS B; 865). Inneholder opplysninger om utlikningen av inntekts- og formuesskatter til kommunene, fylkene og staten og medlemsavgift til folketrygden med fordeling etter visse skattytergrupper. Statistikken gir også opplysninger om tallet på skattytere, inntekt, formue og utliknede skatter fordelt etter skattyterens inntekt og formue. Sidetall 146, 60 kr ISBN 82-537-2835-2 ISSN 0800-2940

STATISTISK MANEDHEFTE (SM; 8-9/89). Gir i et sett av faste tabeller oversikt over det aller meste av det SSB lager av konjunkturstatistikk og annen måneds- og kvartalsstatistikk. Foruten tall for siste eller nest siste måned eller kvartal gir månedsheftet tall for en rekke tidligere måneder, kvartal og år. Heftene har f.o.m. nr. 8 fått en ny form, både den redaksjonelle utformingen og innholdet er vesenlig endret. Sidetall 127-153, 50 kr ISSN 0029-3636

STATISTISK UKEHEFTE (SU; 40-44/89). Ukeheftet gir foruten kortidsstatistikk en løpende presentasjon av hovedresultater fra all ny statistikk etterhvert som den utkommer. Sidetall 12-80, 20 kr ISSN 0550-0567

UTDANNINGSSTATISTIKK VIDEREGAENDE SKOLER 1. OKTOBER 1987 (NOS B; 861). Gir opplysninger om videregående skoler, og om elever og lærere i disse. Tallene omfatter dels elever pr. 1. oktober 1987 og dels elever og privatister som avsluttet en utdanning i foregående skoleår, dvs. 1986-87. Omfatter også opplysninger om søkere til videregående skoler. Sidetall 148, 60 kr ISBN 82-537-2829-8 ISSN 0332-8031

VAREHANDELSSTATISTIKK 1987 (NOS B; 857). Gir opplysninger om tallet på bedrifter, sysselsetting og omsetning i de enkelte bransjer, fordelt etter bedriftenes beliggenhet, størrelse og eierform. Prisindekser og verdiindekser er også tatt med i publikasjonen. Sidetall 82, 45 kr ISBN 82-537-2823-9 ISSN 0078-1959

VFITRAFIKKULYKKER 1988 (NOS B; 851). Gir opplysninger om tallet på ulykker med personskade. Det gis også tall for drepte og skadde personer etter kjønn, alder og trafikantgruppe. Tabeller for veitrafikkulykker i de enkelte nordiske land er tatt med. Sidetall 145, 55 kr ISBN 82-537-2811-5 ISSN 0468-8198

ØKONOMKISKE ANALYSER (OA; 89/7). Inneholder følgende artikler: Timeverks- og sysselsettingstall i nasjonalregnskapet, Beregnet konsum av varige forbruksgoder og Nasjonalregnskapet som utgangspunkt for analyse av husholdningssektorens spareatferd. Sidetall 70, 25 kr. ISBN 82-537-2753-4. ISSN 0800-4110

PUBLIKASJONER UNDER UTSENDING I NOVEMBER 1989

De offentlige sektorers finanser 1983-1988 Sidetall 125, 60 kr

Husholdningsstørrelse og -sammensetning 1960, 1970 og 1980 Noen utvalgte alderstrinn (RAPP 89/15) Sidetall 50, 60 kr

Olje- og gassvirksomhet 3. kvartal 1989 Statistikk og analyse (NOS B; 870) Sidetall 70, 50 kr

PUBLIKASJONENE ER TIL SALGS I BOKHANDLENE