

KONJUNKTUR TENDENSENE



Juni 1984

I N N H O L D

	Side
Konjunkturtendensene i Norge:	
Tabellvedlegg	1
Diagramvedlegg	3
Konjunkturtendensene i utlandet:	
Tabellvedlegg	9
Diagramvedlegg	13
Særskilt vedlegg: Økonomiske Analyser 84/1	

STATISTISK SENTRALBYRÅ

OSLO: Postboks 8131 Dep, Oslo 1, Tlf. (02) * 41 38 20

KONGSVINGER: Postboks 510, Stasjonssida, 2201 Kongsvinger, Tlf. (066) * 16 111

Statistisk Sentralbyrå ber om å bli oppgitt som kilde når oppgaver fra dette heftet blir gjengitt.

KONJUNKTURTENDENSENE FOR JUNI 1984

Konjunkturtendensene publiseres av Statistisk Sentralbyrå hver måned. Detaljerte analyser av konjunkturutviklingen vil bli gitt en gang i kvartalet, neste gang i juli. Denne utgaven av Konjunkturtendensene inneholder bare tabeller og figurer med økonomisk korttidsstatistikk for Norge og for utlandet, samt Økonomiske Analyser 84/1 som særskilt vedlegg.

TABELLVEDLEGG FOR NORGE

Tabell 1. Industriproduksjon. Endring i sesongkorrigert indeks fra foregående tremånedersperiode. Prosent

	1983/84			
	April-juni	Juli-sept.	Okt.-des.	Jan.-mars
Bergverksdrift ¹⁾ , industri og kraftforsyning	7,1	-2,2	1,7	-0,3
Bergverksdrift ¹⁾	15,6	-7,2	13,6	-8,9
Industri	6,8	-3,1	1,5	-0,7
Kraftforsyning	6,1	1,4	1,4	2,5
Produksjon ²⁾ etter anvendelse:				
Eksport	8,7	-0,9	3,9	0,5
Konsum	4,1	-1,6	-0,4	0,8
Investering	-1,1	-1,1	5,7	3,1
Vareinnsats i bygg og anlegg.....	3,9	-3,0	1,8	-4,6
Vareinnsats ellers	6,6	-1,6	0,7	-0,5

1) Utenom utvinning av olje og naturgass.

2) Bergverksdrift (utenom utvinning av råolje og naturgass), industri og kraftforsyning i alt.

Tabell 2. Industriproduksjon. Endring i ukorigert indeks fra samme periode året før. Prosent

	Okt.-des.	Jan.-mars
Industri i alt	1,8	4,2
Næringsmidler, drikkevarer og tobakk	-3,8	2,6
Tekstilvarer, bekledningsvarer, lær og lærvarer	-6,4	0,3
Trevarer	1,1	-0,4
Treforedling	17,0	18,6
Grafisk produksjon og forlagsvirksomhet.....	1,8	2,1
Kjemiske produkter, mineralolje-, kull-, gummi- og plastprodukter	4,3	5,9
Mineralske produkter	-2,9	-8,1
Jern, stål og ferrolegeringer	26,1	22,3
Ikke-jernholdige metaller	20,8	19,2
Metallvarer	0,6	4,7
Maskiner	4,2	7,0
Elektriske apparater og materiell	2,7	4,2
Transportmidler	-14,9	-7,8
Tekniske og vitenskapelige instrumenter, foto- og optiske artikler	-1,9	3,2
Industriproduksjon ellers	-11,5	-4,0

Tabell 3. Registrert arbeidsløshet. 1 000 personer

	1982/83					1983/84				
	Jan.	Feb.	Mars	April	Mai	Jan.	Feb.	Mars	April	Mai
I alt	67,3	67,4	67,4	61,4	56,0	79,7	76,9	70,3	69,0	59,2
Herav industri, bygge- og anleggsvirksomhet	29,1	30,0	30,3	27,0	24,1	33,6	32,7	29,5	29,6	..

Tabell 4. Arbeidsmarked. Endring i sesongkorrigerte tall fra foregående tremånedersperiode. Prosent

	1983/84			
	Juni-aug.	Sept.-nov.	Des.-feb.	Mars-mai
Arbeidsløshet	5,6	-2,3	9,1	-4,6

Tabell 5. Detaljomsetning

	1983/84			
	April-juni	Juli-sept.	Okt.-des.	Jan.-mars
<u>Omsetningsvolum i alt, sesongkorrigerte tall</u>				
Prosentvis endring fra forrige tremånedersperiode .	-0,7	-0,7	0,2	1,0
<u>Omsetningsverdi, ukorrigerte tall</u>				
Prosentvis endring fra samme tremånedersperiode ett år tidligere				
I alt	5,0	5,2	7,2	5,0
Av dette:				
Nærings- og nytelsesmidler	1,4	5,0	8,6	3,3
Møbler og innbo	9,3	6,4	6,7	5,8
Bekledning og tekstilvarer	2,5	4,4	2,8	5,5
Motorkjøretøyer og bensin	9,4	4,2	6,9	5,1

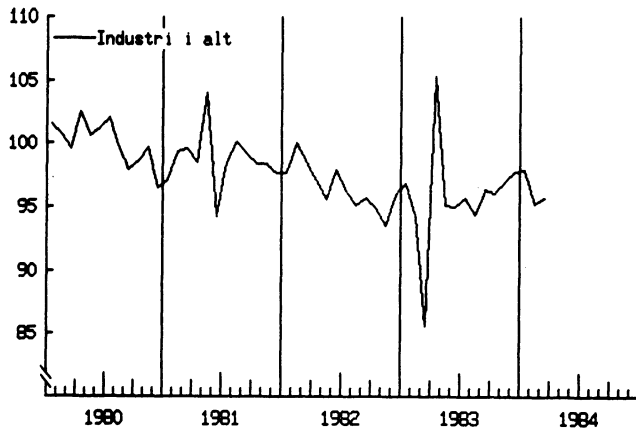
Tabell 6. Utenrikshandel¹⁾

	1983/84			
	April-juni	Juli-sept.	Okt.-des.	Jan.-mars
<u>Eksportverdi</u>				
Sesongkorrigerte tall:				
Prosentvis endring fra forrige tremånedersperiode	0,7	4,6	6,4	4,3
Ukorrigerte tall:				
Prosentvis endring fra samme tremånedersperiode ett år tidligere	12,3	17,4	17,3	20,5
<u>Importverdi</u>				
Sesongkorrigerte tall				
Prosentvis endring fra forrige tremånedersperiode	1,3	1,8	3,9	3,1
Ukorrigerte tall:				
Prosentvis endring fra samme tremånedersperiode ett år tidligere	2,7	-4,1	2,2	13,6

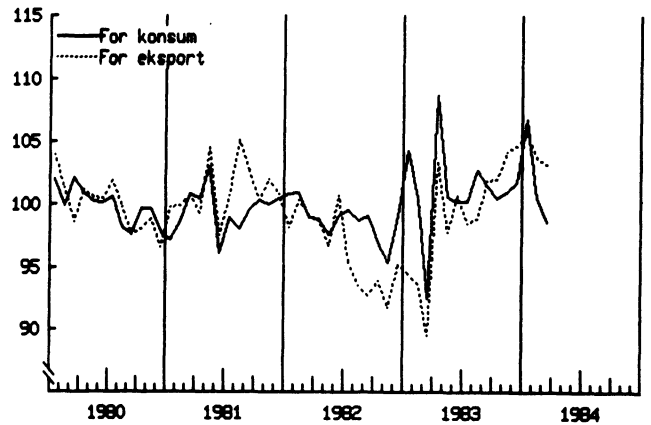
1) For eksporten regnet uten skip, oljeplattformer, råolje og gass, for importen uten skip og oljeplattformer.

INDUSTRIPRODUKSJON

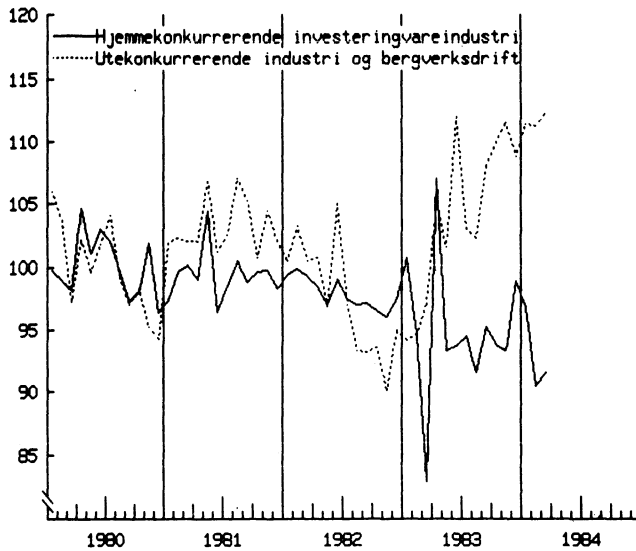
PRODUKSJONSINDEKS.
Sesongkorrigert. 1980=100.



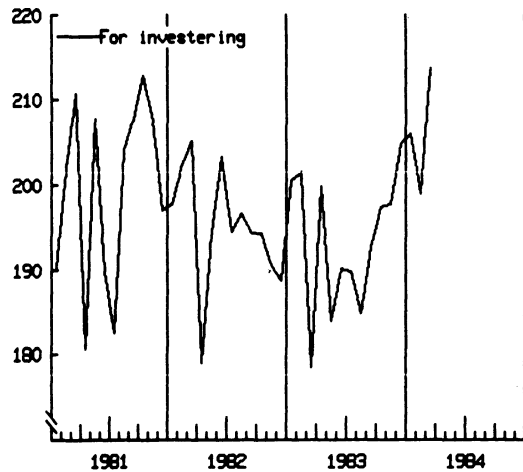
PRODUKSJONSINDEKS ETTER ANVENDELSE.
Bergverksdrift industri og kraftforsyning uten
oljeutvinning. Sesongkorrigert. 1980=100.



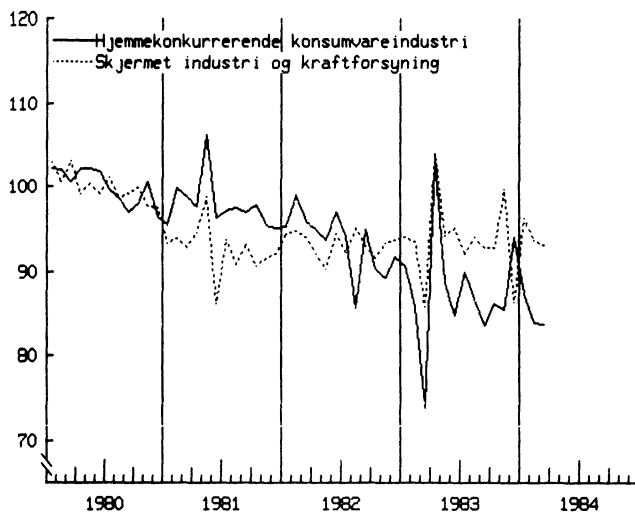
PRODUKSJONSINDEKS ETTER KONKURRANSETYPE.
Bergverksdrift industri og kraftforsyning uten
oljeutvinning. Sesongkorrigert. 1980=100.



PRODUKSJONSINDEKS ETTER ANVENDELSE.
Bergverksdrift industri og kraftforsyning uten
oljeutvinning. Sesongkorrigert. 1980=100.



PRODUKSJONSINDEKS ETTER KONKURRANSETYPE.
Bergverksdrift industri og kraftforsyning uten
oljeutvinning. Sesongkorrigert. 1980=100.

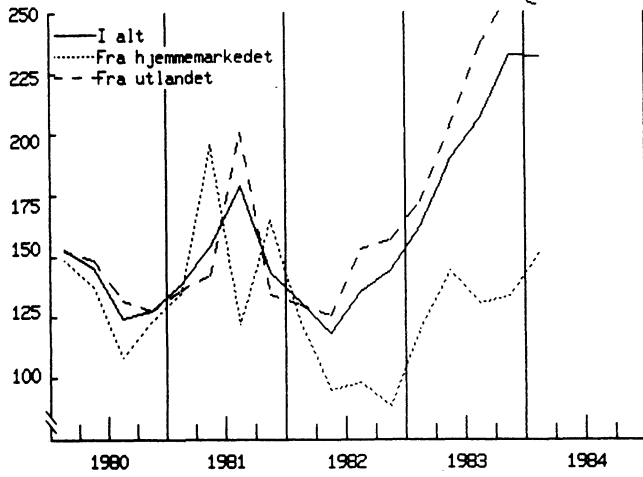


1) Det høye nivået på denne serien er sterkt påvirket av beregningsmåten og skyldes store investeringer av industriproduserte varer i 1981 p.g.a. uttøying av oljeplattformer (Statfjord B). Av samme grunn vil den sterke veksten i produksjonen av oljeplattformer siden sommeren 1983 bli tillagt for stor vekt og dermed gi for sterk vekst i indeksen for investeringsvareproduksjon ialt.

ORDRETILGANG.

Metaller.

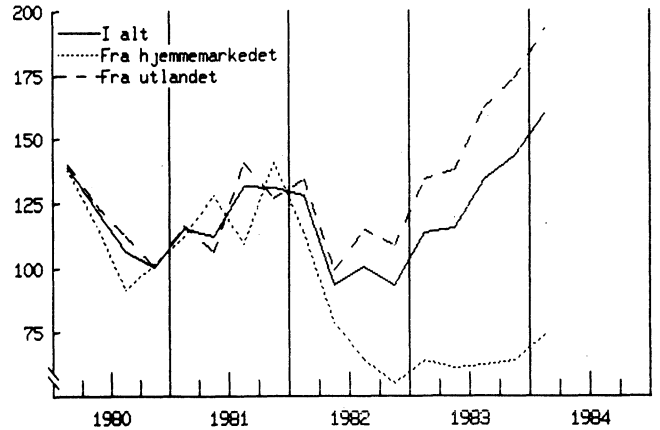
Sesongkorrigert verdiindeks. 1976 = 100.



ORDRERESERVE.

Metaller

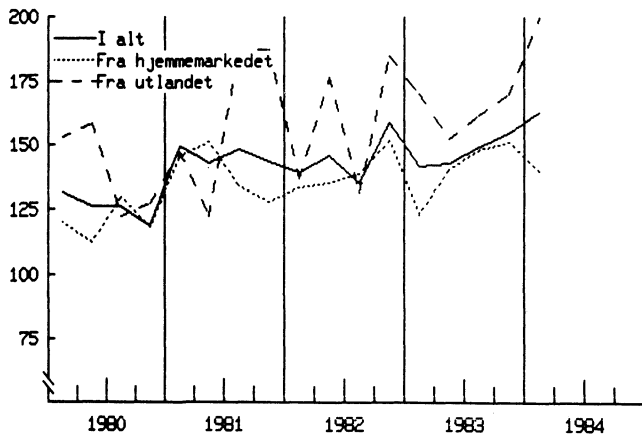
Ukorrigert verdiindeks. 1976 = 100.



ORDRETILGANG.

Verkstedprodukter uten transportmidler og oljeplattformer m.v.

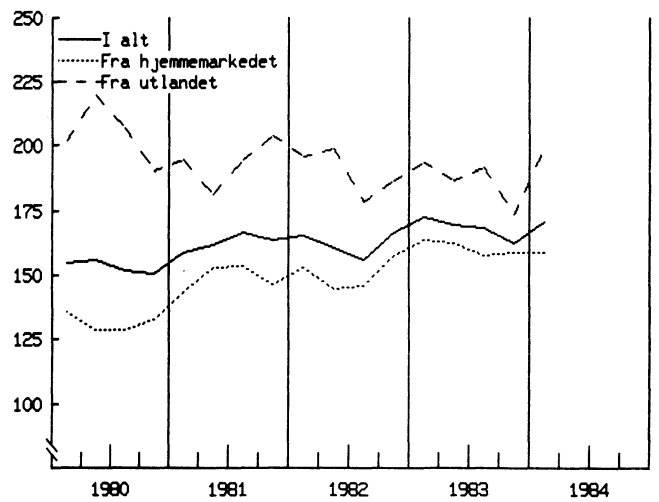
Sesongkorrigert verdiindeks. 1976 = 100.



ORDRERESERVE.

Verkstedprodukter uten transportmidler og oljeplattformer m.v.

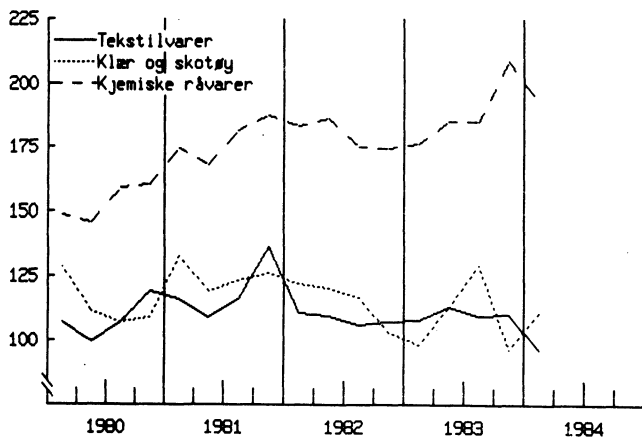
Ukorrigert verdiindeks. 1976=100.



ORDRETILGANG.

Tekstilvarer klær og skotøy og kjemiske råvarer.

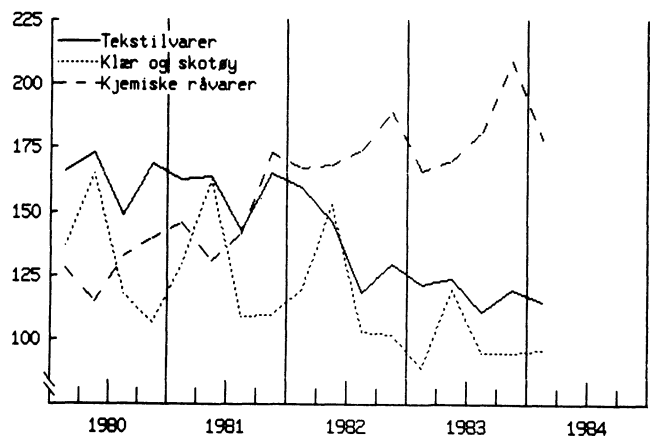
Sesongkorrigert verdiindeks. 1976 = 100.



ORDRERESERVE.

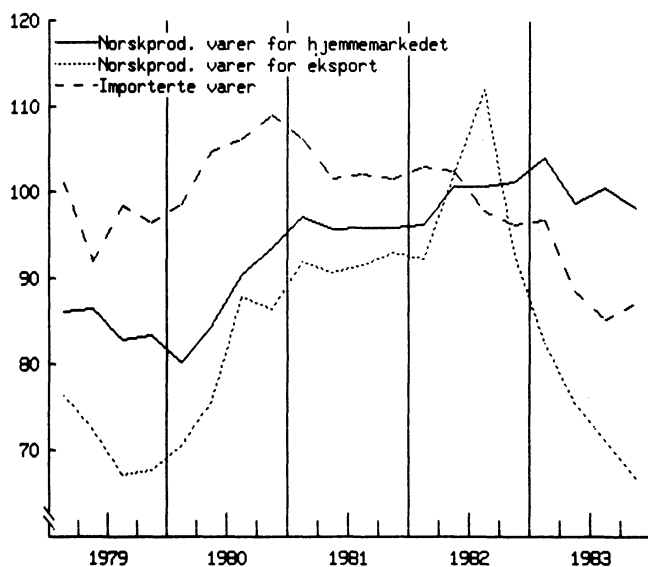
Tekstilvarer klær og skotøy og kjemiske råvarer

Ukorrigert verdiindeks. 1976=100.

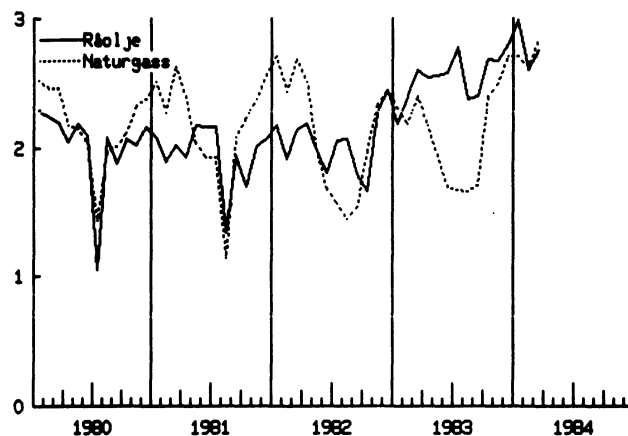


LAGERBEHOLDNING

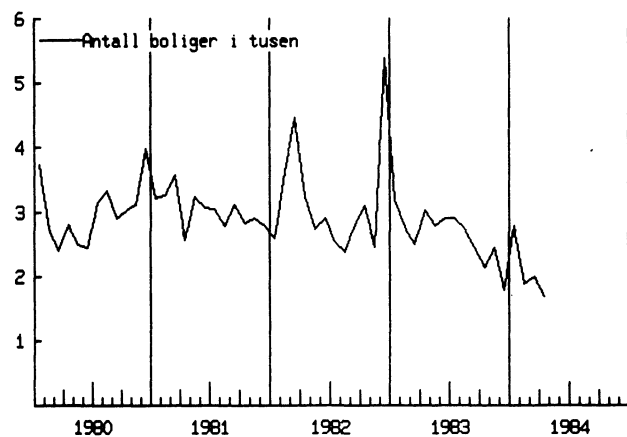
LAGER.
Industri og engroshandel.
Sesongkorrigert volumindeks. 1982=100.

OLJE- OG GASSPRODUKSJON

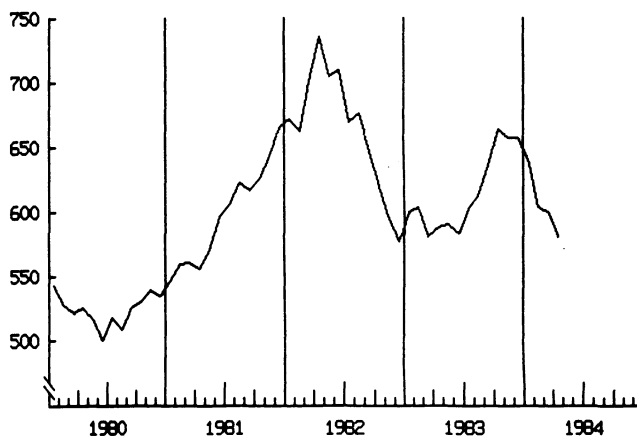
PRODUKSJON AV RÅOLJE OG NATURGASS.
Råolje (mill.tonn) og naturgass (milliarder S m³ (kubikkmeter)).
Ukorrigerede tall.

BYGGEVIRKSOMHET

BYGG.
Boliger satt igang. Sesongkorrigert.

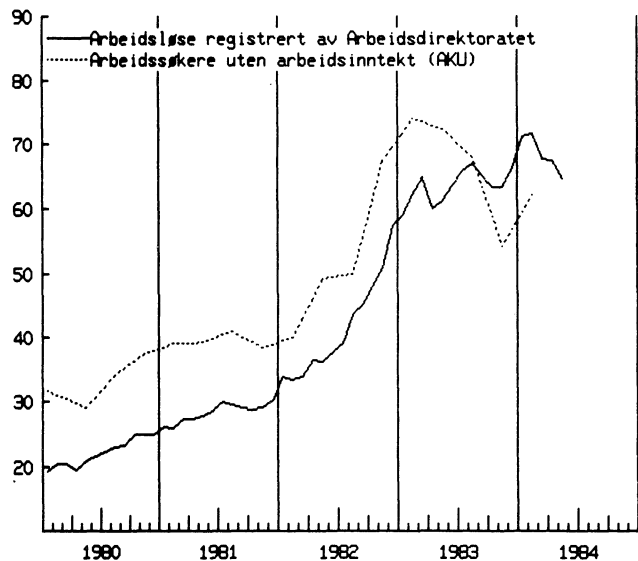


BYGG.
Bygg under arbeid i industri.
1000 kvadratmeter. Sesongkorrigert.

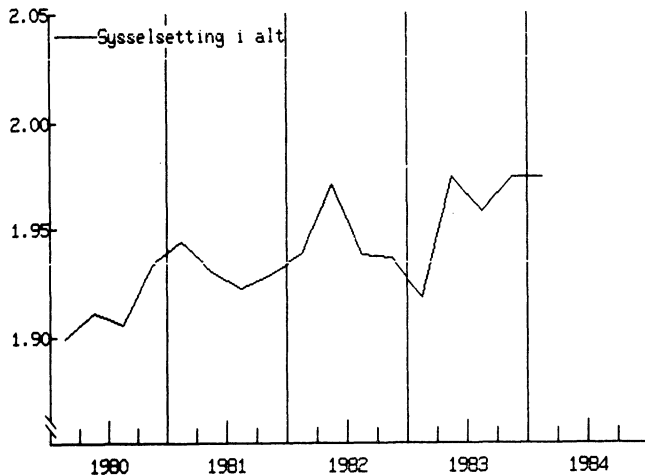


ARBEIDSLLEDIGE.

Registrerte arbeidsløse ved arbeidskontorene og arbeidssøkere uten arbeidsinntekt. Sesongkorrigererte tall i tusen.



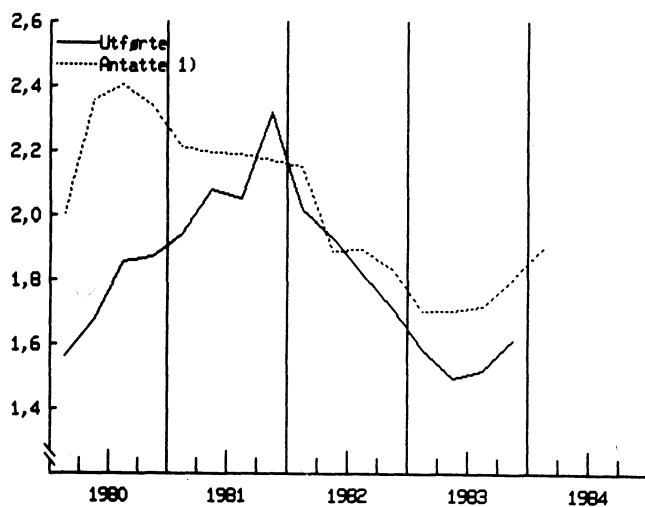
TOTAL SYSELSETTING IFØLGE ARBEIDSKRAFTUNDERSØKELSEN. 1000 000 personer.



INVESTERINGER

ANTATTE OG UTFØRTE INVESTERINGER I INDUSTRIEN.

Sesongkorrigererte verditall. Milliarder kroner pr. kvartal.

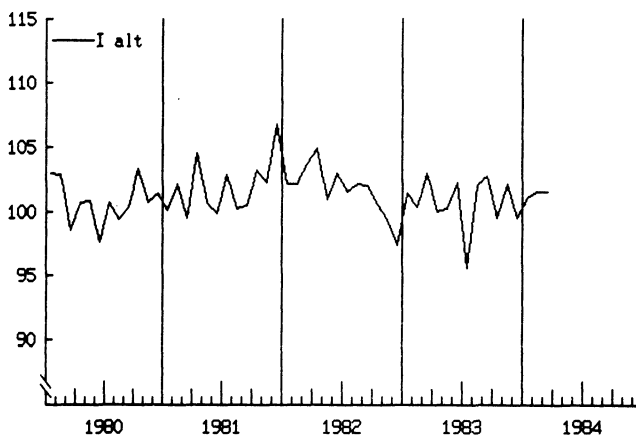


1) Anslag gitt i samme kvartal.

INNENLANDSK HANDEL

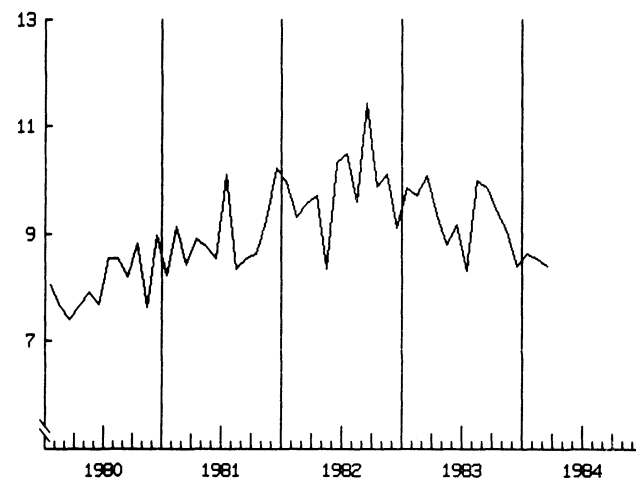
DETALJOMSETNING.

Sesongkorrigert volumindeks. 1979=100.



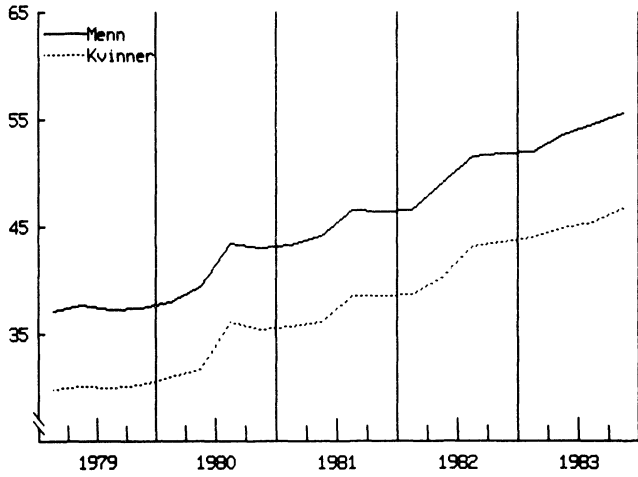
REGISTRERTE NYE PERSONBILER.

1000 stk. Sesongkorrigert.

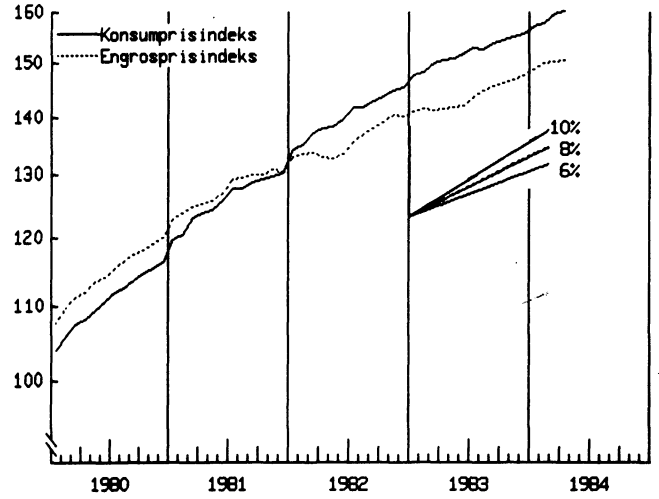


LÖNN**LÖNNINGER.**

Gjennomsnittlig timefortjeneste i industri.

PRISER**INNENLANDSKE PRISER.**

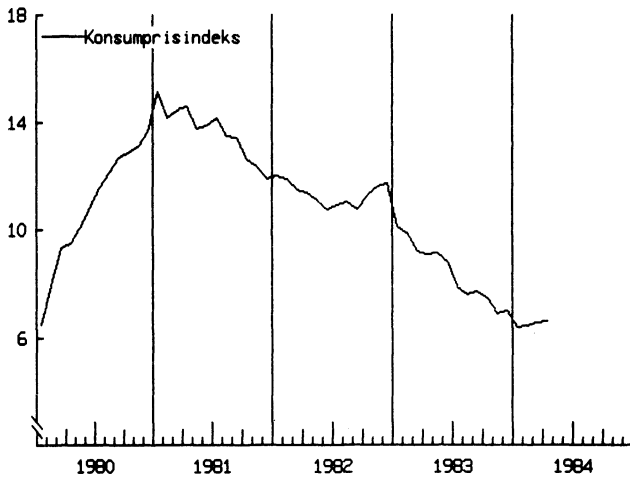
Indekser. 1979=100. Halv-logaritmisk skala 1).



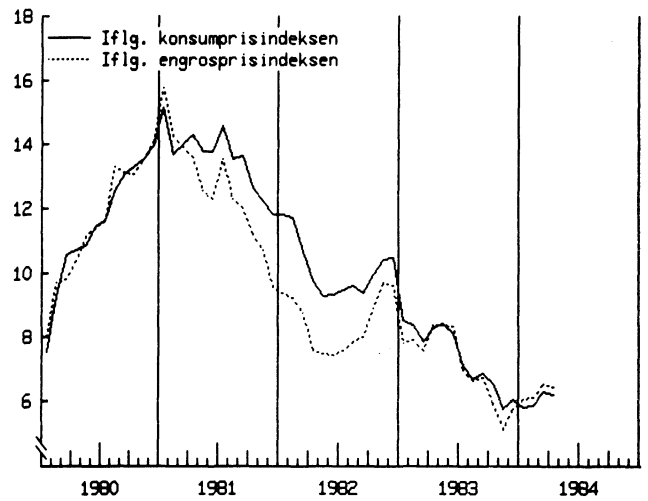
1) Helningen på kurven avspeiler den prosentvise endringen i prisene.

STIGNING I KONSUMPRISENE.

Prosent endring fra ett år tidligere.

**PRISSTIGNING FOR KONSUMVARER 1).**

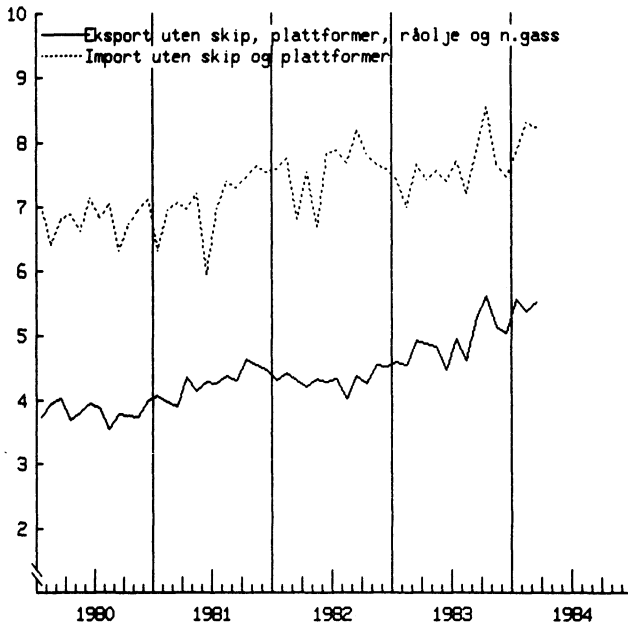
Prosent endring fra ett år tidligere.



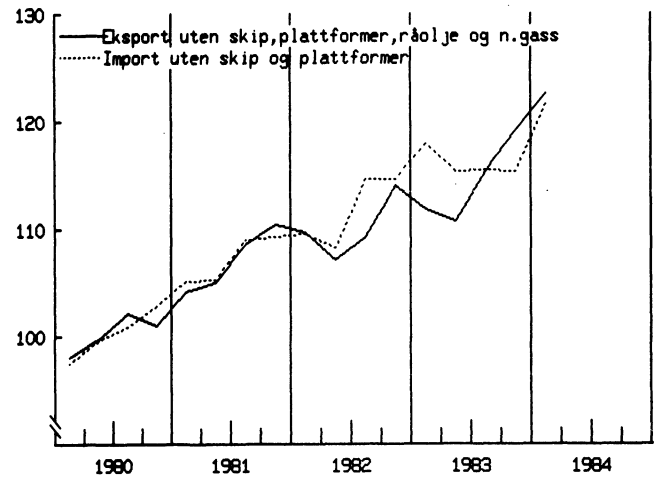
1) Konsumprisindeksen for varer omsatt gjennom detaljhandelen og engrosprisindeksen for varer levert til konsum.

UTENRIKSHANDEL

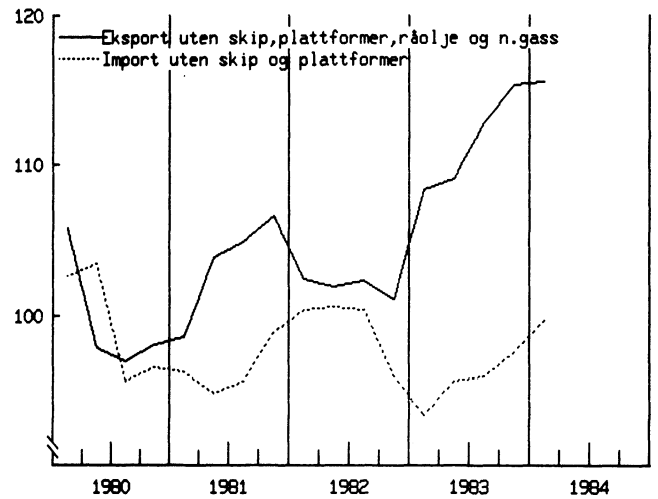
UTENRIKSHANDEL MED TRADISJONELLE VARER.
Sesongkorrigerte verditall. Milliarder kr.



UTENRIKSHANDEL MED TRADISJONELLE VARER.
Prisindekser (enhetspriser). 1980=100.



UTENRIKSHANDEL MED TRADISJONELLE VARER.
Sesongkorrigert volumindeks. 1980=100.



TABELLVEDLEGG FOR UTLANDET

Tabell 1. S t o r b r i t a n n i a , konjunkturindikatorer

	Industriprod. Sesongkorr. 1980=100	Ordretilg. ¹⁾ Sesongkorr. 1980=100	Detaljoms.- volum Sesongkorr. 1980=100 ²⁾	Arbeidsløshet Sesongkorr. 1000 personer	Konsumpriser Ukorrigert 15/1-74=100
1 9 8 2					
Mai	95,3	90	106,9	2 740	322,0
Juni	92,8	72	107,2	2 773	322,9
Juli	93,2	82	108,0	2 814	323,0
August	93,3	87	109,4	2 832	323,1
September	94,0	89	109,3	2 866	322,9
Oktober	92,9	81	103,4	2 885	324,5
November	92,2	90	103,8	2 906	326,1
Desember	93,5	91	104,5	2 949	325,5
1 9 8 3					
Januar	95,7	79	105,2	2 983	325,9
Februar	93,7	86	105,1	3 001	327,3
Mars	93,7	80	106,0	3 026	327,9
April	94,0	89	107,1	3 021	332,5
Mai	94,4	92	107,4	2 970	333,9
Juni	93,9	86	107,4	2 968	334,7
Juli	96,4	99	107,0	2 957	336,5
August	95,8	94	107,6	2 941	338,0
September	95,9	88	110,0	2 951	339,5
Oktober	96,4	95	109,0	2 941	340,7
November	96,6	97	110,9	2 939	341,9
Desember	98,5	99	111,0	2 946	342,8
1 9 8 4					
Januar	98,7	103	107,7	2 976	342,6
Februar	96,8		109,5	3 005	344,0
Mars	97,3		108,3	3 013	345,1
April			112,2	3 012	

1) Volumet av tilgangen på nye ordrer til investeringsvareindustrien fra innenlandske kunder. Før september 1982, 1975=100.

2) Før oktober 1982, 1978=100.

Tabell 2. V e s t - T y s k l a n d , konjunkturindikatorer

	Industriprod. Sesongkorr. 1980=100 ²⁾	Ordretilg. ¹⁾ Sesongkorr. 1980=100	Detaljoms.- volum Sesongkorr. 1980=100	Arbeidsløshet Sesongkorr. 1000 personer	Konsumpriser Ukorrigert 1976=100
1 9 8 2					
Mai	105	96,7	94	1 778	129,8
Juni	105	100,9	93	1 816	131,1
Juli	101	93,2	93	1 853	131,4
August	104	89,9	95	1 903	131,2
September	102	84,2	93	1 989	131,6
Oktober	101	90,1	93	2 039	132,0
November	92,1	91,3	94	2 084	132,3
Desember	94,4	101,1	94	2 104	132,6
1 9 8 3					
Januar	94,1	101,6	95	2 150	132,9
Februar	92,2	89,6	96	2 219	133,0
Mars	92,6	90,8	101	2 247	132,9
April	92,4	90,2	91	2 274	133,2
Mai	94,0	90,8	98	2 302	133,7
Juni	95,6	91,7	102	2 320	134,2
Juli	94,6	89,1	91	2 318	134,7
August	95,4	92,2	94	2 319	135,1
September	96,3	95,3	98	2 309	135,4
Oktober	96,8	94,0	96	2 270	135,4
November	98,4	94,8	95	2 239	135,7
Desember	98,3	83,8	93	2 229	136,0
1 9 8 4					
Januar	99,3	89,9	99	2 208	136,7
Februar	99,8	98,6	98	2 218	137,1
Mars	96,2			2 247	137,2
April				2 267	137,4

1) Volumet av tilgangen på nye ordrer til verkstedindustrien fra innenlandske kunder. Før oktober 1982, 1976 = 100.

2) Før november 1982, 1976 = 100.

Tabell 3. Frankrike, konjunkturindikatorer

	Industriprod. Sesongkorrigert 1970 = 100	Arbeidsløshet Sesongkorrigert 1 000 personer	Konsumpriser Ukorrigert ¹⁾ 1980 = 100
1 9 8 2			
Mai	129	2 000	317,0
Juni	129	2 027	127,0
Juli	126	2 039	127,4
August	126	2 046	127,8
September	126	2 045	128,3
Oktober	128	2 046	129,0
November	129	2 039	130,2
Desember	126	2 028	131,3
1 9 8 3			
Januar	128	2 019	132,6
Februar	127	2 020	133,5
Mars	127	2 014	134,8
April	128	2 004	136,5
Mai	130	2 029	137,4
Juni	129	2 038	138,2
Juli	130	2 033	139,4
August	130	2 035	140,2
September	129	2 033	141,3
Oktober	127	2 035	142,4
November	132	2 097	143,0
Desember	131	2 119	143,5
1 9 8 4			
Januar	132	2 136	144,5
Februar	130	2 193	145,4
Mars		2 244	146,4
April			147,3

1) Før juni 1982, 1970 = 100.

Tabell 4. Italia, konjunkturindikatorer

	Industriprod. Sesongkorrigert 1980 = 100 ¹⁾	Arbeidsløshet Sesongkorrigert 1 000 personer	Konsumpriser Ukorrigert ¹⁾ 1980 = 100
1 9 8 2			
Mai	128,8		296,8
Juni	121,9		299,6
Juli	126,4	2 119	304,0
August	115,0		309,0
September	121,7		313,9
Oktober	118,6	2 110	320,1
November	123,2		324,3
Desember	91,3		148,2
1 9 8 3			
Januar	91,4	2 218	150,3
Februar	93,1		152,3
Mars	91,6		153,7
April	86,8	2 262	155,3
Mai	89,3		156,8
Juni	86,2		157,7
Juli	89,9	2 258	159,2
August	87,3		159,8
September	90,6		161,9
Oktober	89,2	2 373	164,6
November	95,0		166,3
Desember	87,8		167,1
1 9 8 4			
Januar	94,7		169,1
Februar	91,1		170,9
Mars	86,2		172,1
April			173,3

1) Før desember 1982, 1975 = 100.

Tabell 5. S v e r i g e , konjunkturindikatorer

	Industriprod. Sesongkorrigert 1980 = 100	Ordretilg. ¹⁾ Ukorrigert 1970 = 100	Arbeidsløshet Ukorrigert 1 000 personer	Konsumpriser Ukorrigert 1980 = 100
1 9 8 2				
Mai	97	263	116	120,7
Juni	97	724	131	121,1
Juli	97	229	133	121,9
August	96	286	166	122,2
September	98	362	176	122,9
Oktober	98	343	127	124,6
November	97	324	134	125,6
Desember	98	398	140	125,9
1 9 8 3				
Januar	99	331	147	129,1
Februar	99	339	155	128,8
Mars	99	388	149	129,3
April	101	300	122	130,3
Mai	101	292	135	131,1
Juni	102	347	158	131,8
Juli	100	155	154	132,9
August	102	330	179	133,5
September	104	350	177	134,5
Oktober	105	362	149	135,6
November	105	414	142	136,4
Desember	105	488	147	137,5
1 9 8 4				
Januar	107	361	162	139,4
Februar	106		139	138,9
Mars	108		134	140,9
April			137	141,8

1) Verdi av tilgang på nye ordrer til verkstedindustrien ekskl. skipsverft fra innenlandske kunder.

Tabell 6. U S A , konjunkturindikatorer

	Industriprod. Sesongkorr. 1967 = 100	Ordretilg. ¹⁾ Sesongkorr. Mrd.dollar	Detaljoms.- volum ²⁾ Sesongkorr. Mrd.dollar	Arbeidsløshet Sesongkorr. 1 000 personer	Konsumpriser Ukorrigert 1967 = 100
1 9 8 2					
Mai	137,9	20,31	45,8	10 384	287,1
Juni	137,7	19,93	44,2	10 466	290,6
Juli	138,1	19,93	44,5	10 828	292,2
August	138,0	18,74	44,3	10 931	292,8
September	137,1	20,22	44,6	11 315	293,3
Oktober	135,0	20,13	44,9	11 576	294,1
November	134,0	19,98	45,8	11 906	293,6
Desember	134,5	19,68	45,8	12 036	292,4
1 9 8 3					
Januar	136,7	20,51	45,6	11 446	293,1
Februar	138,2	19,18	45,6	11 516	293,2
Mars	140,4	20,03	46,3	11 419	293,4
April	143,1	22,59	46,7	11 369	295,5
Mai	145,1	22,23	47,6	11 188	297,1
Juni	147,4	24,29	48,2	11 162	298,1
Juli	150,6	21,58	48,1	10 600	299,3
August	152,8	23,03	47,7	10 633	300,3
September	155,1	25,21	48,2	10 353	301,8
Oktober	156,2	26,00	48,8	9 896	302,6
November	156,4	24,58	49,3	9 429	303,1
Desember	156,9	24,85	49,5	9 195	303,5
1 9 8 4					
Januar	159,2	25,29	51,0	9 026	305,2
Februar	161,5	26,87	50,9	8 801	306,6
Mars	162,8				307,1
April	164,6				

1) Verdi av tilgang på nye ordrer til investeringsvareindustrien.

2) 1972-priser.

Tabell 7. J a p a n , konjunkturindikatorer

	Industriprod. Sesongkorr. ³⁾ 1980 = 100 ³⁾	Ordretilig. ¹⁾ Sesongkorr. Mrd. yen	Arbeidsløshet Sesongkorr. 1 000 personer	Konsumpriser Ukorriger ²⁾ 1975 = 100 ²⁾
1 9 8 2				
April	146,8	636	1 330	147,1
Mai	138,0	746	1 340	147,6
Juni	139,9	714	1 400	147,6
Juli	139,1	701	1 350	146,5
August	139,7	744	1 350	147,6
September	140,2	719	1 410	150,2
Oktober	136,4	649	1 430	150,6
November	139,5	703	1 390	149,0
Desember	100,6	753	1 420	148,7
1 9 8 3				
Januar	100,9	713	1 600	149,0
Februar	100,3	728	1 560	148,5
Mars	102,8	847	1 530	149,4
April	102,6	656	1 560	150,0
Mai	102,6	673	1 550	151,5
Juni	103,6	904	1 510	150,5
Juli	103,9	684	1 510	149,8
August	107,1	754	1 650	108,9
September	108,7	731	1 660	110,3
Oktober	107,2	701	1 540	111,3
November	109,4	863	1 520	110,6
Desember	110,1	609	1 430	110,3
1 9 8 4				
Januar	111,1	813	1 610	110,6
Februar	113,9			111,3
Mars	112,9			111,6

1) Verdien av tilgangen på nye ordrer til maskinindustrien fra innenlandske kunder.

2) Fra august 1983, 1980 = 100.

3) Før desember 1982, 1975 = 100.

Tabell 8. B r u t t o n a s j o n a l p r o d u k t i u t v a l g t e l a n d

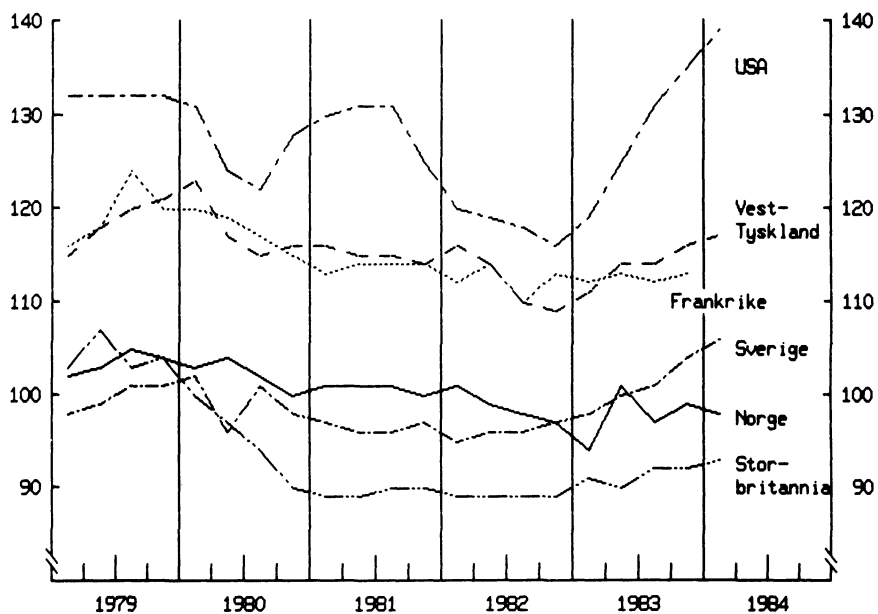
Prosentvis volumendring fra foregående år

	1978	1979	1980	1981	1982	1983 anslag	1984 prognose
Danmark	1 3/4	3 3/4	- 3/4	1/4	3 1/2	1 3/4	3/4
Frankrike	3 3/4	3 1/4	1	1/4	2	1/2	0
Italia	2 3/4	5	4	0	- 1/4	-1 1/2	2
Japan	5	5	5	4	3	3	4
Norge	4 1/2	5	4 1/4	1/4	- 1/2	1 1/2	- 1/2
USA	4 3/4	2 1/4	- 1/4	3	-2	3 1/2	5
Storbritannia ..	3 1/2	2	-2 1/2	-1 1/4	-2	2 1/2	2 1/4
Sverige	1 3/4	3 3/4	1 3/4	- 1/2	1/2	1 3/4	2 1/2
Vest-Tyskland ..	3	4 1/4	1 3/4	0	-1	1 1/4	2

K i l d e : OECD, Economic Outlook, December 1983.

DIAGRAMMEDLEGG FOR UTLANDET

Industriproduksjon uten bergverksdrift og kraftforsyning i utvalgte land.
Sesongkorrigert. 1975=100.
Beregnet på grunnlag av OECD Main Economic Indicators.



Industriproduksjonen i Vest-Europa.
Sesongkorrigert. 1975=100.

