

KONJUNKTUR TENDENSENE



Mars 1984

I N N H O L D

	Side
Konjunkturtendensene i Norge:	
Tabellvedlegg	1
Diagramvedlegg	3
Konjunkturtendensene i utlandet:	
Tabellvedlegg	9
Diagramvedlegg	13

STATISTISK SENTRALBYRÅ

OSLO: Postboks 8131 Dep, Oslo 1, Tlf. (02) * 41 38 20

KONGSVINGER: Postboks 510, Stasjonssida, 2201 Kongsvinger, Tlf. (066) * 16 111

Statistisk Sentralbyrå ber om å bli oppgitt som kilde når oppgaver fra dette heftet blir gjengitt.

KONJUNKTURTENDENSENE I MARS 1984

Konjunkturtendensene publiseres av Statistisk Sentralbyrå hver måned unntatt juli. Detaljerte analyser av konjunkturutviklingen vil bli gitt en gang i kvartalet, neste gang i april. Denne utgaven av Konjunkturtendensene inneholder bare tabeller og figurer med økonomisk korttidsstatistikk for Norge og for utlandet.

TABELLVEDLEGG FOR NORGE

Tabell 1. Industriproduksjon. Endring i sesongkorrigert indeks fra foregående tremånedersperiode. Prosent

	1983/84			
	Feb.-april	Mai-juli	Aug.-okt.	Nov.-jan.
Bergverksdrift ¹⁾ , industri og kraftforsyning	1,1	0,5	0,5	3,1
Bergverksdrift ¹⁾	19,3	1,3	7,2	-2,1
Industri	-1,3	0,9	-0,7	3,2
Kraftforsyning	10,6	-1,2	5,0	2,3
Produksjon ²⁾ etter anvendelse:				
Eksport	1,1	4,4	0,1	4,5
Konsum	0,6	-1,0	1,3	2,4
Investering	-3,4	0,6	-6,8	4,6
Vareinnsats i bygg og anlegg	-1,3	-2,2	0,3	2,6
Vareinnsats ellers	0,4	0,7	1,8	3,6

1) Utenom utvinning av olje og naturgass.

2) Bergverksdrift (utenom utvinning av råolje og naturgass), industri og kraftforsyning i alt.

Tabell 2. Industriproduksjon. Endring i ukorrigert indeks fra samme periode året før. Prosent

	Aug.-okt.	Nov.-jan.
Industri i alt	-0,2	2,2
Næringsmidler, drikkevarer og tobakk	-1,5	-1,2
Tekstilvarer, bekledningsvarer, lær og lærvarer	-12,6	-3,2
Trevarer	-1,7	-0,5
Treforedling	14,7	17,7
Grafisk produksjon og forlagsvirksomhet	2,0	1,6
Kjemiske produkter, mineralolje-, kull-, gummi- og plastprodukter	2,0	5,6
Mineralske produkter	-4,0	-5,6
Jern, stål og ferrolegeringer	19,3	29,6
Ikke-jernholdige metaller	28,7	21,9
Metallvarer	-0,4	1,0
Maskiner	2,5	7,3
Elektriske apparater og materiell	1,5	2,4
Transportmidler	-19,2	-17,8
Tekniske og vitenskapelige instrumenter, foto- og optiske artikler	-3,9	-0,7
Industriproduksjon ellers	-8,5	-8,0

Tabell 3. Registrert arbeidsløshet. 1 000 personer

	1982/83					1983/84				
	Okt.	Nov.	Des.	Jan.	Feb.	Okt.	Nov.	Des.	Jan.	Feb.
I alt	45,2	50,3	62,9	67,3	67,4	60,2	62,6	71,9	79,7	76,9
Herav industri, bygge- og anleggsvirksomhet	16,4	19,3	27,9	29,1	30,0	22,4	24,7	30,2	33,6	..

Tabell 4. Arbeidsmarked. Endring i sesongkorrigerte tall fra foregående tremånedersperiode. Prosent

	1983/84			
	Mars-mai	Juni-aug.	Sept.-nov.	Des.-feb.
Arbeidsløshet	4,1	5,6	-2,3	9,1

Tabell 5. Detaljomsetning

	1983/84			
	Feb.-april	Mai-juli	Aug.-okt.	Nov.-jan.
<u>Omsetningsvolum i alt, sesongkorrigerte tall</u>				
Prosentvis endring fra forrige tremånedersperiode ...	1,7	-1,7	2,1	-0,5
<u>Omsetningsverdi, ukorrigerte tall</u>				
Prosentvis endring fra samme tremånedersperiode ett år tidligere				
I alt	5,7	5,2	6,6	7,3
Av dette:				
Nærings- og nytelsesmidler	3,3	5,7	5,7	9,1
Møbler og innbo	8,3	7,0	6,7	6,3
Bekledning og tekstilvarer	4,9	3,0	3,8	2,7
Motorkjøretøyer og bensin	8,1	4,8	7,5	6,4

Tabell 6. Utenrikshandel¹⁾

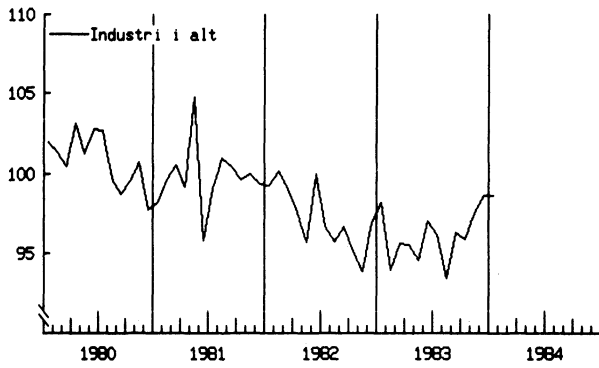
	1983/84			
	Mars-mai	Juni-aug.	Sept.-nov.	Des.-feb.
<u>Eksportverdi</u>				
Sesongkorrigerte tall:				
Prosentvis endring fra forrige tremånedersperiode	7,1	-4,0	13,9	-0,1
Ukorrigerte tall:				
Prosentvis endring fra samme tremånedersperiode ett år tidligere	13,7	11,4	20,4	21,0
<u>Importverdi</u>				
Sesongkorrigerte tall:				
Prosentvis endring fra forrige tremånedersperiode	2,9	-1,4	7,7	-1,8
Ukorrigerte tall:				
Prosentvis endring fra samme tremånedersperiode ett år tidligere	7,5	-4,8	1,6	10,5

1) For eksporten regnet uten skip, oljeplattformer, råolje og gass, for importen uten skip og oljeplattformer.

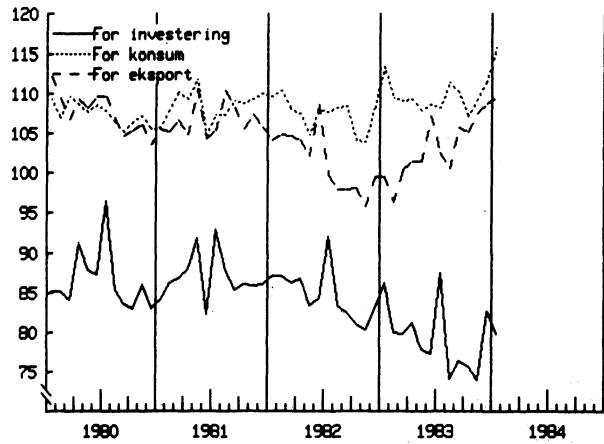
DIAGRAMVEDLEGG FOR NORGE

INDUSTRIPRODUKSJON

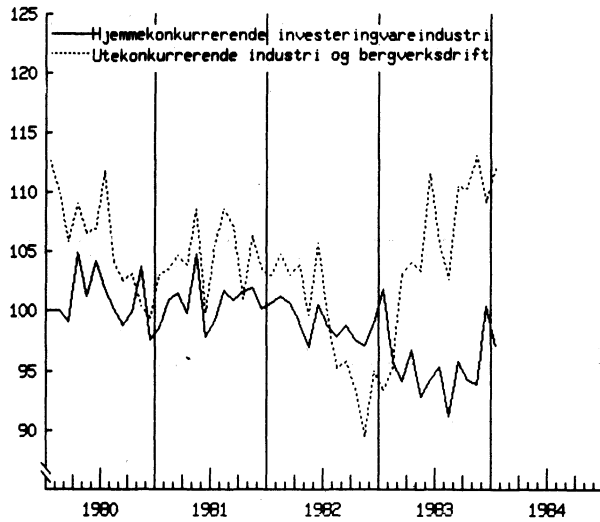
PRODUKSJONSINDEKS.
Sesongkorrigert. 1975 = 100.



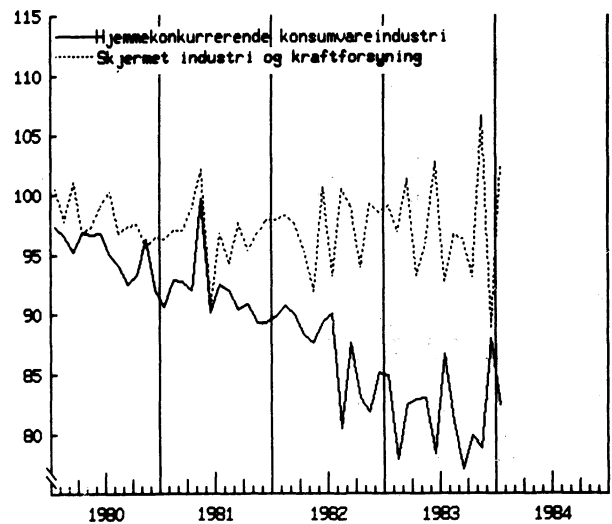
PRODUKSJONSINDEKS ETTER ANVENDELSE.
Bergverksdrift industri og kraftforsyning uten
oljeutvinning. Sesongkorrigert. 1975=100.



PRODUKSJONSINDEKS ETTER KONKURRANSETYPE.
Bergverksdrift industri og kraftforsyning uten
oljeutvinning. Sesongkorrigert. 1975=100.



PRODUKSJONSINDEKS ETTER KONKURRANSETYPE.
Bergverksdrift industri og kraftforsyning uten
oljeutvinning. Sesongkorrigert. 1975=100.

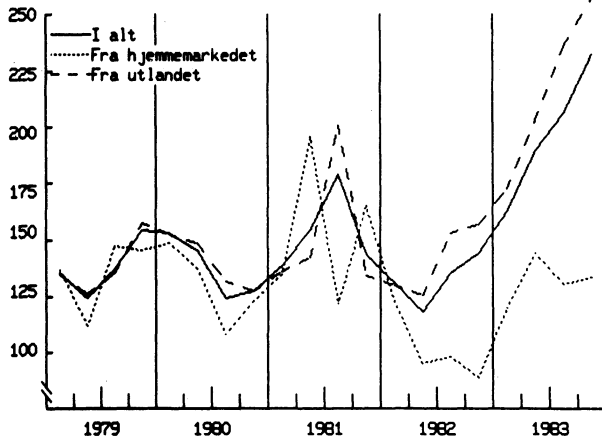


ORDRER

ORDRETILGANG.

Metaller.

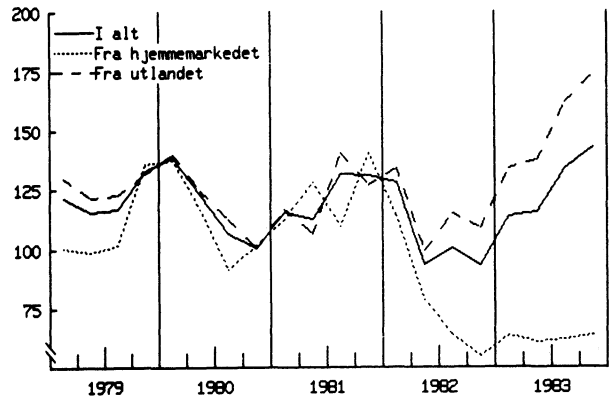
Sesongkorrigert verdiindeks. 1976 = 100.



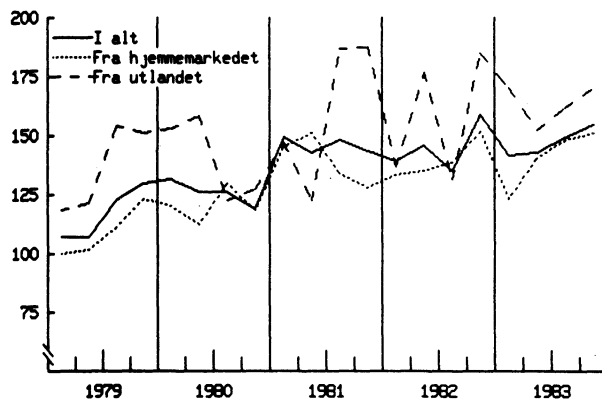
ORDRERESERVE.

Metaller

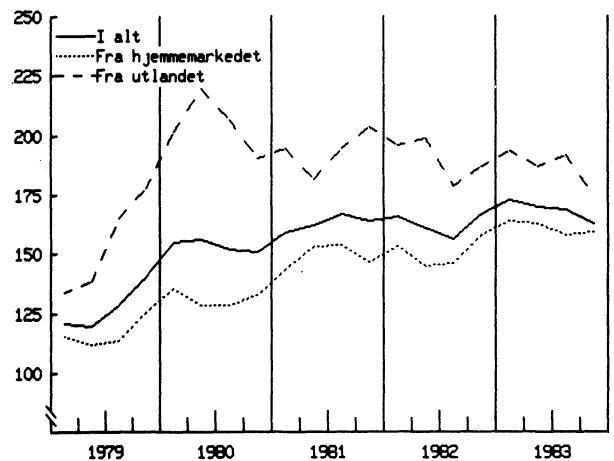
Ukorrigert verdiindeks. 1976 = 100.



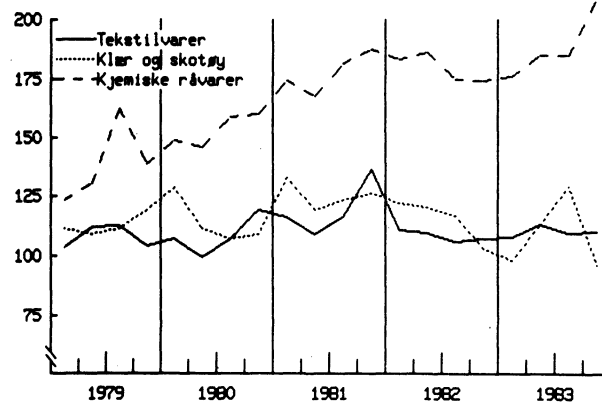
ORDRETILGANG.

Verktedprodukter uten transportmidler og oljeplattformer m.v.
Sesongkorrigert verdiindeks. 1976 = 100.

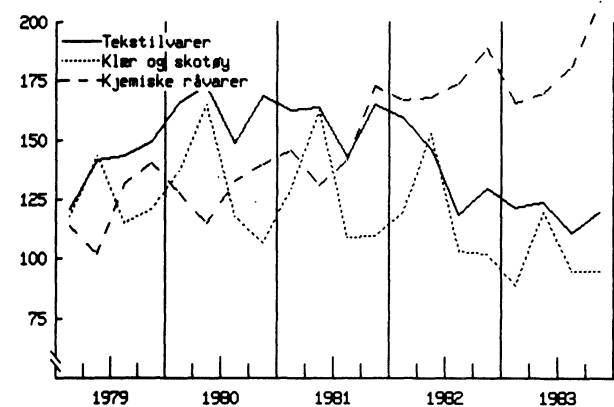
ORDRERESERVE.

Verktedprodukter uten transportmidler og oljeplattformer m.v.
Ukorrigert verdiindeks. 1976=100.

ORDRETILGANG.

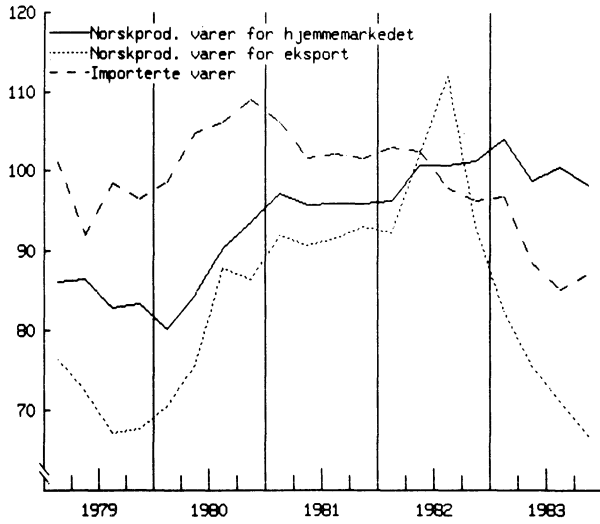
Tekstilvarer klar og skotøy og kjemiske råvarer.
Sesongkorrigert verdiindeks. 1976 = 100.

ORDRERESERVE.

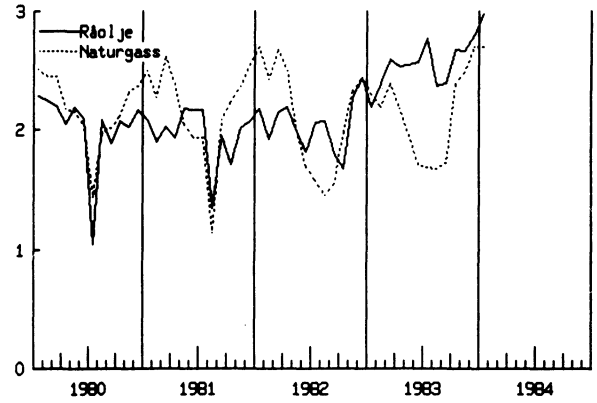
Tekstilvarer klar og skotøy og kjemiske råvarer
Ukorrigert verdiindeks. 1976=100.

LAGERBEHOLDNINGLAGER.

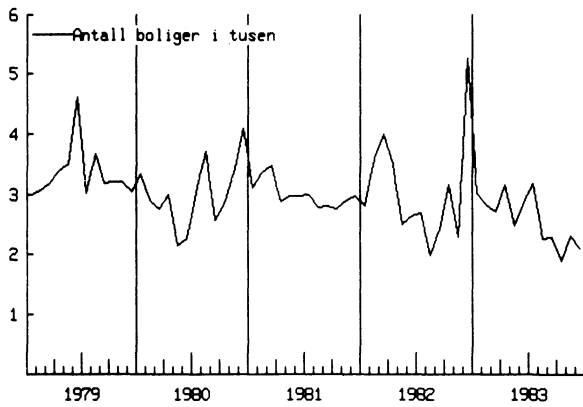
Industri og engrosshandel.
Sesongkorrigert volumindeks. 1982=100.

OLJE- OG GASSPRODUKSJONPRODUKSJON AV RÅOLJE OG NATURGASS.

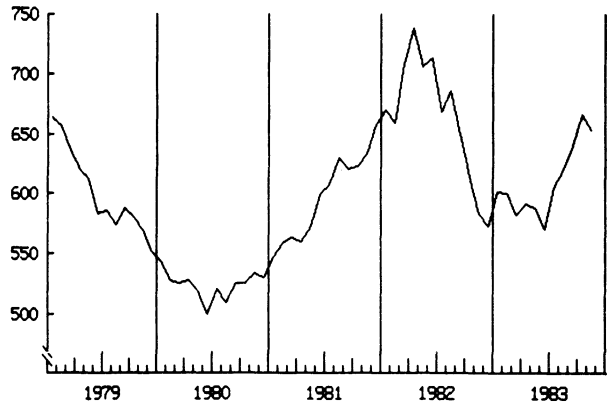
Råolje (mill.tonn) og naturgass (milliarder S m³ (kubikkmeter)).
Ukorrigererte tall.

BYGGEVIRKSOMHETBYGG.

Boliger satt igang. Sesongkorrigert.

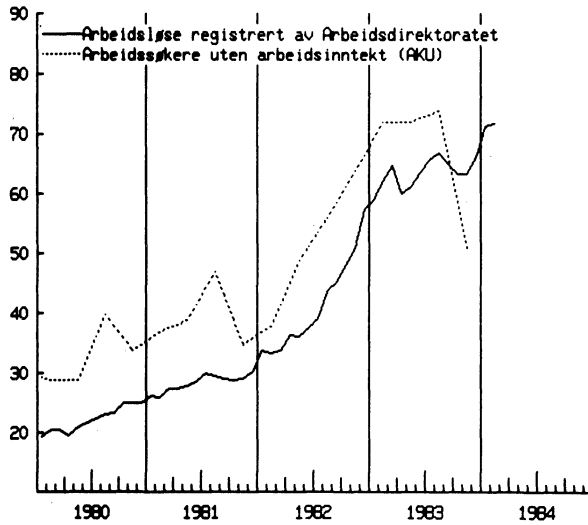
BYGG.

Bygg under arbeid i industri.
1000 kvadratmeter. Sesongkorrigert.

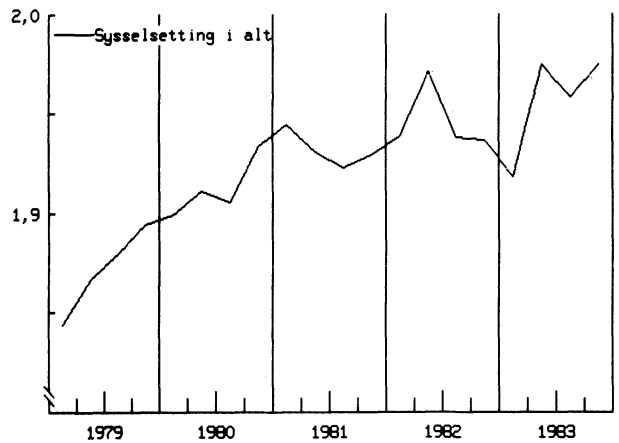


ARBEIDSMARKEDET**ARBEIDSLLEDIGE.**

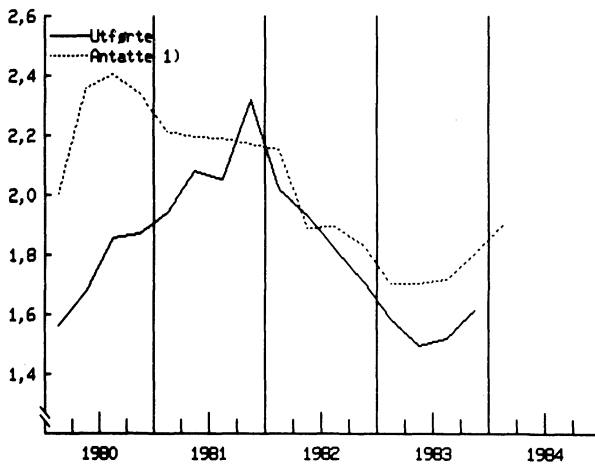
Registrerte arbeidsløse ved arbeidskontorene og arbeidssøkere uten arbeidsinntekt. Sesongkorrigerte tall i tusen.



TOTAL SYSSELSETTING IFØLGE ARBEIDSKRAFTUNDERSØKELSEN. 1000 000 personer.

INVESTINGER**ANTATTE OG UTFØRTE INVESTINGER I INDUSTRIEN.**

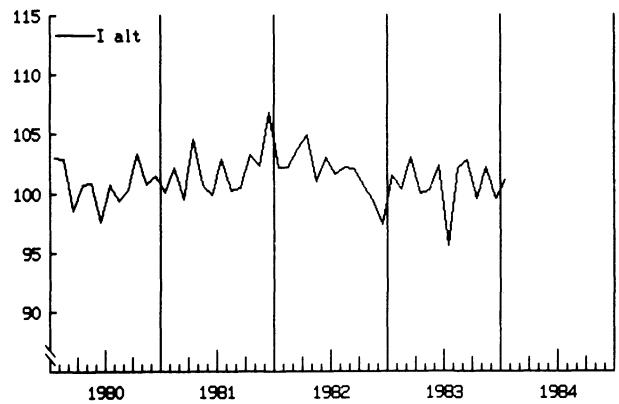
Sesongkorrigerte verditall. Milliarder kroner pr. kvartal.



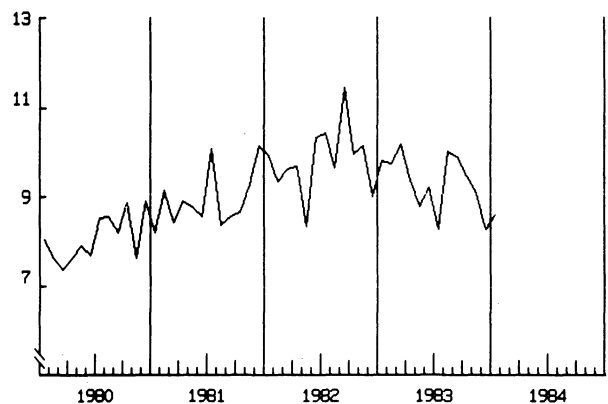
1) Anslag gitt i samme kvartal.

INNEMLANDSK HANDEL**DETALJOMSETNING.**

Sesongkorrigert volumindeks. 1979=100.

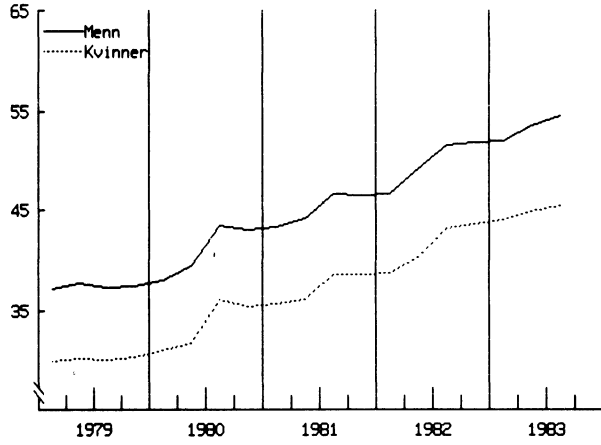


REGISTRERTE NYE PERSONBILER. 1000 stk. Sesongkorrigert.



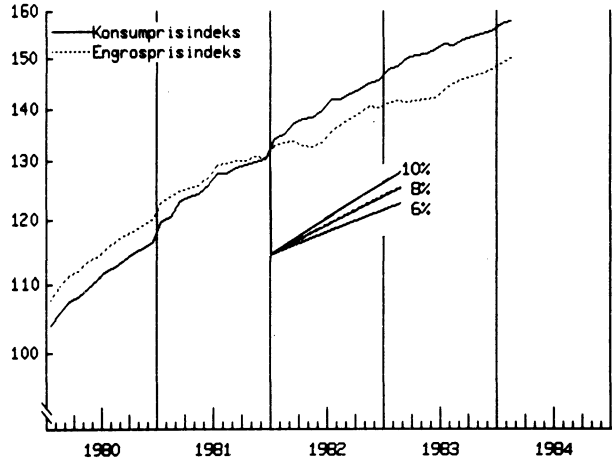
LÖNN

LÖNNINGER.
Gjennomsnittlig timefortjeneste i industri.



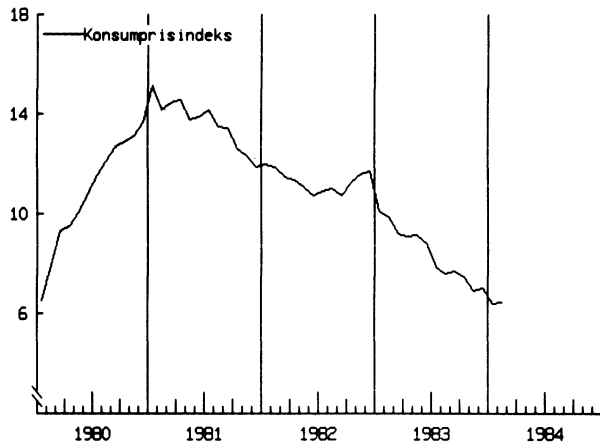
PRISER

INNELANDSKE PRISER.
Indekser. 1979=100. Logaritmisk skala 1).

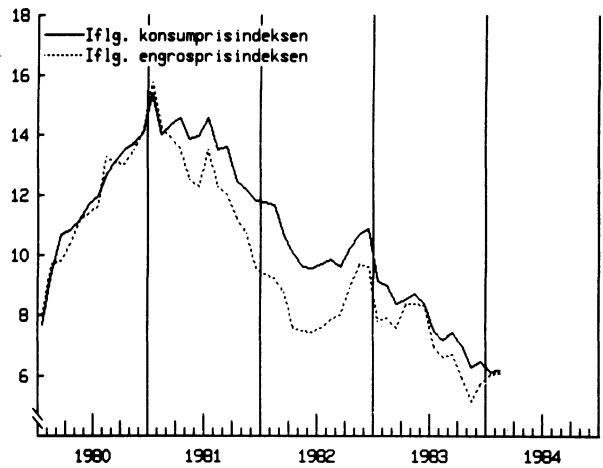


1) Helningen på kurven avspeiler den prosentvise endringen i prisene.

STIGNING I KONSUMPRISENE.
Prosent endring fra ett år tidligere.



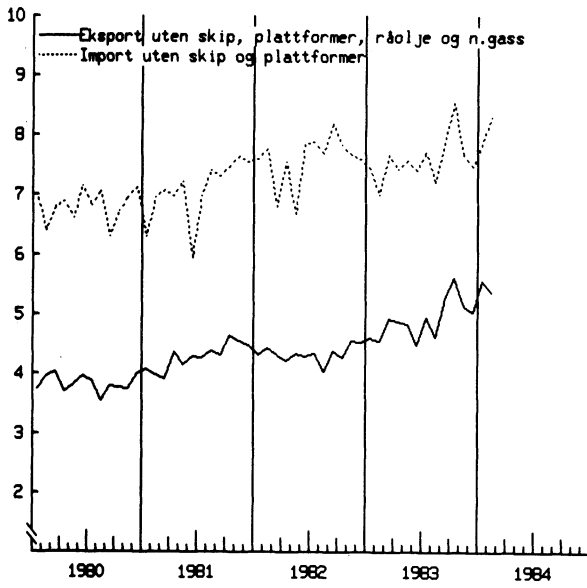
PRISSTIGNING FOR KONSUMVARER 1).
Prosent endring fra ett år tidligere.



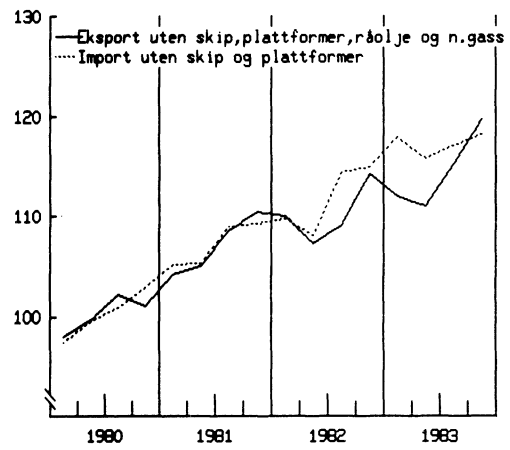
1) Konsumprisindeksen ialt ekskl. tjenester og engrosprisindeksen for varer levert til konsum.

UTENRIKSHANDEL

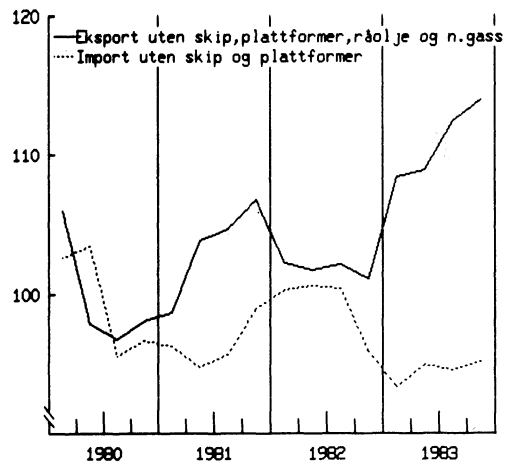
UTENRIKSHANDEL MED TRADISJONELLE VARER.
Sesongkorrigerte verdital. Milliarder kr.



UTENRIKSHANDEL MED TRADISJONELLE VARER.
Prisindekser (enhetspriser). 1980=100.



UTENRIKSHANDEL MED TRADISJONELLE VARER.
Sesongkorrigert volumindeks. 1980=100.



TABELLVEDLEGG FOR UTLANDET

Tabell 1. S t o r b r i t a n n i a , konjunkturindikatorer

	Industriprod. Sesongkorr. 1975=100	Ordretilig. ¹⁾ Sesongkorr. 1980=100	Detaljoms.- volum Sesongkorr. 1978=100	Arbeidsløshet Sesongkorr. 1000 personer	Konsumpriser Ukorrigert 15/1-74=100
1 9 8 2					
Februar	89,7	87	106,1	2 680	310,7
Mars	89,8	83	106,6	2 688	313,4
April	89,1	91	106,3	2 715	319,7
Mai	95,3	90	106,9	2 740	322,0
Juni	92,8	72	107,2	2 773	322,9
Juli	93,2	82	108,0	2 814	323,0
August	93,3	87	109,4	2 832	323,1
September	94,0	89	109,3	2 866	322,9
Oktober	92,9	81	109,3	2 885	324,5
November	92,2	90	110,0	2 906	326,1
Desember	93,5	91	112,2	2 949	325,5
1 9 8 3					
Januar	95,5	79	110,1	2 983	325,9
Februar	94,0	86	111,1	3 001	327,3
Mars	93,6	78	111,9	3 026	327,9
April	94,0	89	112,9	3 021	332,5
Mai	94,4	97	113,7	2 970	333,9
Juni	94,0	88	114,0	2 968	334,7
Juli	95,7	110	113,9	2 957	336,5
August	95,0	84	112,8	2 941	338,0
September	95,3	88	117,3	2 951	339,5
Oktober	95,7	96	115,2	2 941	340,7
November	96,0	100	117,0	2 939	341,9
Desember	96,9		119,5	2 946	342,8
1 9 8 4					
Januar				2 975	342,6

1) Volumet av tilgangen på nye ordrer til investeringsvareindustrien fra innenlandske kunder. Før september 1982, 1975=100.

Tabell 2. V e s t - T y s k l a n d , konjunkturindikatorer

	Industriprod. Sesongkorr. 1980=100 ²⁾	Ordretilig. ¹⁾ Sesongkorr. 1980=100	Detaljoms.- volum Sesongkorr. 1980=100	Arbeidsløshet Sesongkorr. 1000 personer	Konsumpriser Ukorrigert 1976=100
1 9 8 2					
Februar	104	95,1	97	1 664	128,2
Mars	107	99,7	98	1 702	128,4
April	106	94,2	96	1 734	129,0
Mai	105	96,7	94	1 776	129,8
Juni	105	100,9	93	1 816	131,1
Juli	101	93,2	93	1 855	131,4
August	104	89,9	95	1 906	131,2
September	102	84,2	93	1 993	131,6
Oktober	101	90,1	93	2 042	132,0
November	92,1	91,3	94	2 085	132,3
Desember	94,4	101,1	94	2 101	132,6
1 9 8 3					
Januar	95,1	102,6	95	2 142	132,9
Februar	92,4	90,9	95	2 214	133,0
Mars	92,6	91,3	101	2 251	132,9
April	91,5	90,6	91	2 278	133,2
Mai	94,7	91,0	98	2 297	133,7
Juni	96,2	91,8	102	2 318	134,2
Juli	93,5	88,8	91	2 320	134,7
August	96,4	92,1	93	2 324	135,1
September	96,2	94,3	97	2 315	135,4
Oktober	96,3	92,4	96	2 275	135,4
November	98,4	93,5	95	2 242	135,7
Desember	97,6	81,4	93	2 226	136,0
1 9 8 4					
Januar				2 196	136,7

1) Volumet av tilgangen på nye ordrer til verkstedindustrien fra innenlandske kunder. Før oktober 1982, 1976 = 100.

2) Før november 1982, 1976 = 100.

Tabell 3. Frankrike, konjunkturindikatorer

	Industriprod. Sesongkorr. 1970=100	Arbeidsløshet Sesongkorr. 1000 personer	Konsumpriser Ukorrigert 1980=100 ¹⁾
1 9 8 2			
Februar	128	1 946	307,2
Mars	128	1 962	310,8
April	129	1 982	314,5
Mai	129	2 000	317,0
Juni	129	2 027	127,0
Juli	126	2 039	127,4
August	126	2 046	127,8
September	126	2 045	128,3
Oktober	128	2 046	129,0
November	129	2 039	130,2
Desember	126	2 028	131,3
1 9 8 3			
Januar	128	2 019	132,6
Februar	128	2 020	133,5
Mars	128	2 014	134,8
April	128	2 004	136,5
Mai	131	2 029	137,4
Juni	129	2 038	138,2
Juli	131	2 033	139,4
August	131	2 035	140,2
September	129	2 033	141,3
Oktober	128	2 035	142,4
November	131	2 097	143,0
Desember	130	2 119	143,5
1 9 8 4			
Januar			144,5

1) Før juni 1982, 1970 = 100.

Tabell 4. Italia, konjunkturindikatorer

	Industriprod. Sesongkorr. 1980=100 ¹⁾	Arbeidsløshet Sesongkorr. 1000 personer	Konsumpriser Ukorrigert 1980=100 ¹⁾
1 9 8 2			
Februar	134,8		288,2
Mars	131,7		290,8
April	130,9	1 954	293,5
Mai	128,8		296,8
Juni	121,9		299,6
Juli	126,4	2 119	304,0
August	115,0		309,0
September	121,7		313,9
Oktober	118,6	2 110	320,1
November	123,2		324,3
Desember	91,3		148,2
1 9 8 3			
Januar	91,4	2 218	150,3
Februar	93,1		152,3
Mars	91,6		153,7
April	86,6	2 263	155,3
Mai	89,3		156,8
Juni	86,2		157,7
Juli	89,9	2 258	159,2
August	87,3		159,8
September	90,6		161,9
Oktober	89,2	2 373	164,6
November	94,8		166,3
Desember	88,3		167,1
1 9 8 4			
Januar			169,1

1) Før desember 1982, 1975 = 100.

Tabell 5. S v e r i g e , konjunkturindikatorer

	Industriprod. Sesongkorr. 1980=100	Ordretilg. ¹⁾ Ukorrigert 1970=100	Arbeidsløshet Ukorrigert 1000 personer	Konsumpriser Ukorrigert 1980=100
1 9 8 2				
Mars	97	309	124	119,3
April	96	283	112	120,1
Mai	97	263	116	120,7
Juni	97	724	131	121,1
Juli	97	229	133	121,9
August	96	286	166	122,2
September	98	362	176	122,9
Oktober	98	343	127	124,6
November	97	324	134	125,6
Desember	98	398	140	125,9
1 9 8 3				
Januar	99	331	147	129,1
Februar	99	339	155	128,8
Mars	99	388	149	129,3
April	101	300	122	130,3
Mai	101	292	135	131,1
Juni	102	347	158	131,8
Juli	100	155	154	132,9
August	102	330	179	133,5
September	104	350	177	134,5
Oktober	105	362	149	135,6
November	105	412	142	136,4
Desember	105	485	147	137,5
1 9 8 4				
Januar			162	139,4
Februar			139	

1) Verdi på tilgang på nye ordrer til verkstedindustrien ekskl. skipsverft fra innenlandske kunder.

Tabell 6. U S A , konjunkturindikatorer

	Industriprod. Sesongkorr. 1967=100	Ordretilg. ¹⁾ Sesongkorr. Mrd.dollar	Detaljoms.- volum ²⁾ Sesongkorr. Mrd.dollar	Arbeidsløshet Sesongkorr. 1000 personer	Konsumpriser Ukorrigert 1967=100
1 9 8 2					
Februar	140,9	21,56	44,5	9 669	283,4
Mars	140,1	21,71	44,4	9 881	283,1
April	138,7	22,81	44,7	10 256	284,3
Mai	137,9	20,31	45,8	10 384	287,1
Juni	137,7	19,93	44,2	10 466	290,6
Juli	138,1	19,93	44,5	10 828	292,2
August	138,0	18,74	44,3	10 931	292,8
September	137,1	20,22	44,6	11 315	293,3
Oktober	135,0	20,13	44,9	11 576	294,1
November	134,0	19,98	45,8	11 906	293,6
Desember	134,5	19,68	45,8	12 036	292,4
1 9 8 3					
Januar	136,7	20,51	45,6	11 446	293,1
Februar	138,2	19,18	45,1	11 490	293,2
Mars	140,4	20,03	46,0	11 381	293,4
April	143,1	22,59	46,8	11 328	295,5
Mai	145,1	22,23	48,1	11 192	297,1
Juni	147,4	24,29	48,5	11 146	298,1
Juli	150,6	21,58	48,4	10 590	299,3
August	152,8	23,03	47,4	10 699	300,3
September	155,1	25,21	48,0	10 423	301,8
Oktober	156,3	26,00	48,7	9 886	302,6
November	157,5	24,85	49,3	9 364	303,1
Desember	158,4		49,2		303,5
1 9 8 4					
Januar	160,2				305,2

1) Verdi av tilgang på nye ordrer til investeringsvareindustrien.

2) 1972-priser.

Tabell 7. J a p a n , konjunkturindikatorer

	Industriprod. Sesongkorr. 1980=100 ³⁾	Ordretilg. ¹⁾ Sesongkorr. Mrd.yen	Arbeidsløshet Sesongkorr. 1000 personer	Konsumpriser Ukorrigert 1975=100 ²⁾
1 9 8 2				
Februar	147,6	887	1 230	145,7
Mars	149,5	676	1 300	146,0
April	146,8	636	1 330	147,1
Mai	138,0	746	1 340	147,6
Juni	139,9	714	1 400	147,6
Juli	139,1	701	1 350	146,5
August	139,7	744	1 350	147,6
September	140,2	719	1 410	150,2
Oktober	136,4	649	1 430	150,6
November	139,5	703	1 390	149,0
Desember	100,6	752	1 420	148,7
1 9 8 3				
Januar	101,0	713	1 600	149,0
Februar	100,5	728	1 600	148,5
Mars	102,8	847	1 530	149,4
April	102,4	656	1 580	150,0
Mai	102,6	673	1 580	151,5
Juni	103,6	904	1 510	150,5
Juli	103,9	684	1 470	149,8
August	107,1	754	1 640	108,9
September	108,7	731	1 660	110,3
Oktober	107,2	701	1 540	111,3
November	109,5	863	1 520	110,6
Desember	110,1		1 430	110,3
1 9 8 4				
Januar	111,0			110,6

1) Verdien av tilgangen på nye ordrer til maskinindustrien fra innenlandske kunder.

2) Fra august 1983, 1980 = 100. 3) Før desember 1982, 1975=100.

Tabell 8. B r u t t o n a s j o n a l p r o d u k t i u t v a l g t e l a n d

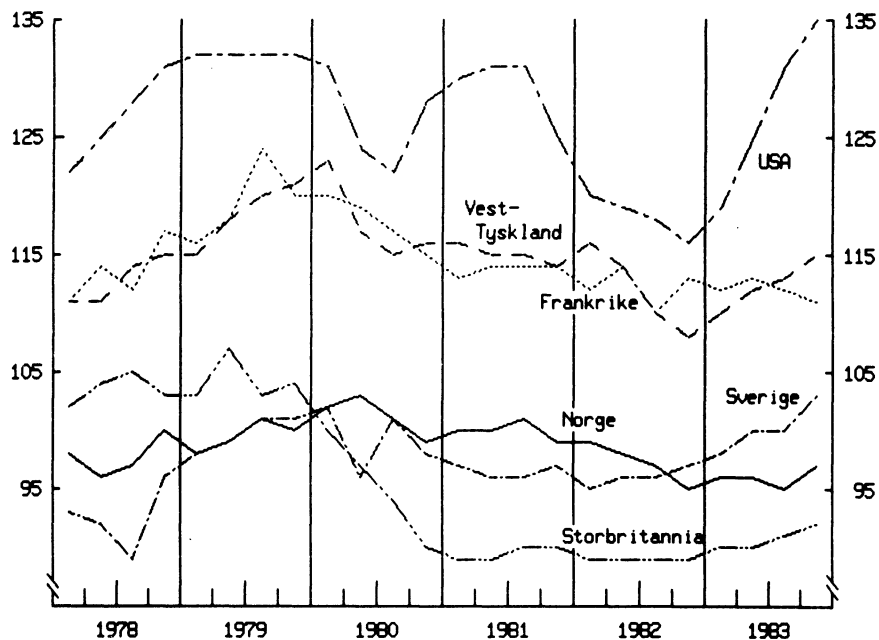
Prosentvis volumendring fra foregående år

	1978	1979	1980	1981	1982	1983 anslag	1984 prognose
Danmark	1 3/4	3 3/4	- 3/4	1/4	3 1/2	1 3/4	3/4
Frankrike	3 3/4	3 1/4	1	1/4	2	1/2	0
Italia	2 3/4	5	4	0	- 1/4	-1 1/2	2
Japan	5	5	5	4	3	3	4
Norge	4 1/2	5	4 1/4	1/4	- 1/2	1 1/2	- 1/2
USA	4 3/4	2 1/4	- 1/4	3	-2	3 1/2	5
Storbritannia	3 1/2	2	-2 1/2	-1 1/4	2	2 1/2	2 1/4
Sverige	1 3/4	3 3/4	1 3/4	- 1/2	1/2	1 3/4	2 1/2
Vest-Tvskland	3	4 1/4	1 3/4	0	-1	1 1/4	2

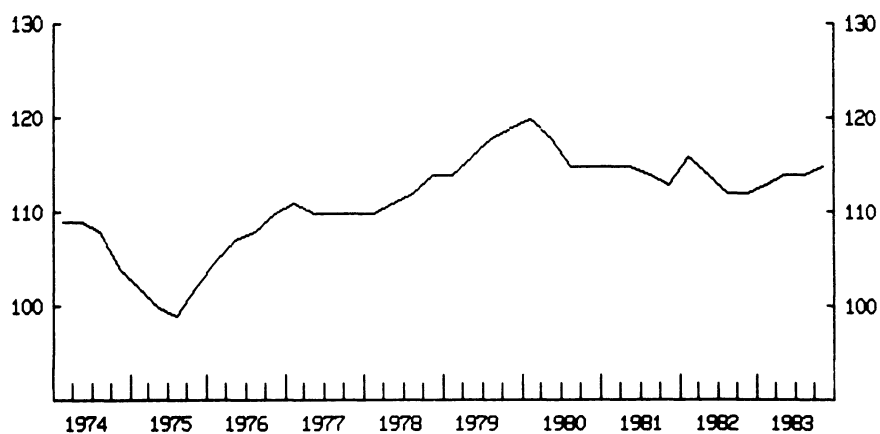
K i l d e : OECD, Economic Outlook, December 1983.

DIAGRAMVEDLEGG FOR UTLANDET

Industriproduksjon uten bergverksdrift og kraftforsyning i utvalgte land.
Sesongkorrigert. 1975=100.
Beregnet på grunnlag av OECD Main Economic Indicators.



1)
Industriproduksjonen i Vest-Europa.
Sesongkorrigert. 1975=100.



1) Tallet for 4.kvartal 1983 bygger bare på oppgaver for de fire største landene.

