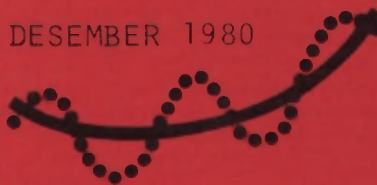


KONJUNKTUR TENDENSENE

DESEMBER 1980



STATISTISK SENTRALBYRÅ Dronningensgate 16. Postboks 8131 Dep. Oslo 1. Tlf. (02) 4138 20

INNHold

Konjunkturtendensene i utlandet

Sammenfatning

Tabellvedlegg

Diagramvedlegg

Konjunkturtendensene i Norge

Tabellvedlegg

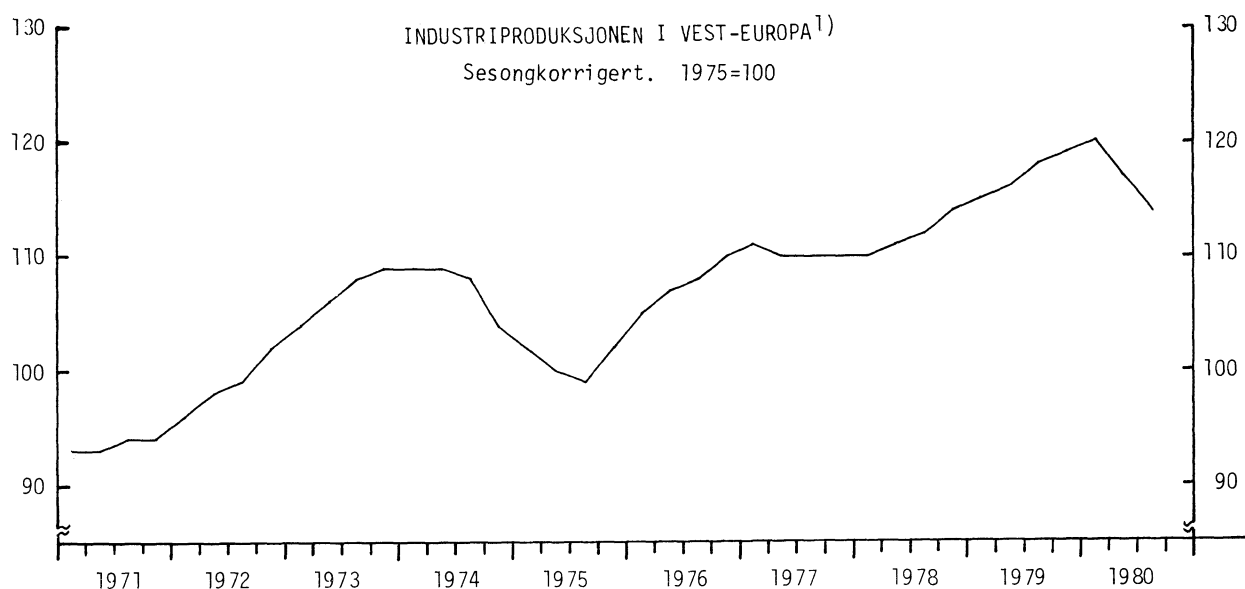
Diagramvedlegg

KONJUNKURTENDENSENE I DESEMBER

I V e s t - E u r o p a er samlet produksjon og etterspørsel fortsatt i nedgang - i første rekke som følge av konjunktursvikt i de fleste av de største landene. Blant de fire største landene er konjunkturtilbakeslaget sterkest i Storbritannia. Men også i Vest-Tyskland og Italia er nedgangen i samlet produksjon og etterspørsel kraftig. I alle disse landene viser investeringsetterspørselen svikt, og konsumetterspørselen er avtakende. For de mindre landene sett under ett er konjunkturtilbakeslaget mindre markert. Men veksttakten i samlet produksjon varierer betydelig fra land til land. Produksjonsveksten er sterkest i Finland, der en regner med en økning i volumet av bruttonasjonalproduktet på 5-6 prosent fra 1979 til 1980. Danmark er blant de land som har svakest vekst i samlet produksjon. Volumet av bruttonasjonalproduktet i Danmark vil, etter de seneste offisielle anslag fra Det økonomiske sekretariat der, gå ned med 4 prosent gjennom 1980. - Prisstigningen er fortsatt kraftig i de fleste land, men stigningstakten er gjennomgående avtakende. I september var det veide gjennomsnittet av konsumprisindeksen for EF-landene 13,3 prosent høyere enn i samme måned året før. - Arbeidsløshetsprosenten for EF-området sett under ett var i september 6,4, nesten 1 prosentpoeng høyere enn ett år tidligere.

I S a m b a n d s s t a t e n e ser det ut til at tiltakende og høye renter sammen med den vedvarende og kraftige prisstigningen etter hvert virker dempende på innenlandsetterspørselen. Det sesongkorrigerte detaljomsetningsvolumet - som i sommermånedene tok seg noe opp fra et svært lavt nivå - har endret seg lite i perioden juli-oktober, og verdien av nye ordrer til investeringsvareindustrien er fortsatt i svak nedgang. Korrigert for prisstigningen viser denne investeringsetterspørselsindikatoren trolig betydelig nedgang. Men industriproduksjonen har vist tegn til å ta seg opp utover høsten. I perioden juli-oktober var den sesongkorrigerte industriproduksjonsindeksen i ubrutt oppgang. Arbeidsløsheten endrer seg lite, og tallet på arbeidsløse er svært høyt. Konsumprisindeksen var i oktober 12,6 prosent høyere enn i samme måned ett år tidligere.

I J a p a n er industriproduksjonen svakt avtakende, men samlet produksjon er trolig fortsatt i oppgang. Utenlandsetterspørselen øker bare svakt, eller endrer seg lite. Prisstigningen er lav og avtakende.



1) Tallene for 2. og 3. kvartal 1980 bygger bare på oppgaver for de fire største landene.

TABELLVEDLEGG FOR UTLANDET

Tabell 1. Storbritannia, konjunkturindikatorer

| | Industriprod. Sesongkorr. 1975=100 | Ordretilg. 1) Sesongkorr. 1975=100 | Detaljoms.- volum Sesongkorr. 1976=100 | Arbeidsløshet Sesongkorr. 1000 personer | Konsumpriser Ukorrigert 15/1-74 = 100 |
|-----------------|--|--|---|---|---|
| 1 9 7 8 | | | | | |
| Desember | 103,8 | 108 | 102,9 | 1 324 | 204,2 |
| 1 9 7 9 | | | | | |
| Januar | 95,0 | 90 | 99,3 | 1 341 | 207,2 |
| Februar | 105,2 | 95 | 101,1 | 1 366 | 208,9 |
| Mars | 107,4 | 93 | 101,8 | 1 360 | 210,6 |
| April | 106,2 | 100 | 106,2 | 1 325 | 214,2 |
| Mai | 106,6 | 106 | 102,4 | 1 306 | 215,9 |
| Juni | 108,1 | 106 | 108,9 | 1 282 | 219,6 |
| Juli | 106,7 | 105 | 98,1 | 1 276 | 229,1 |
| August | 102,1 | 96 | 100,1 | 1 262 | 230,9 |
| September | 100,4 | 96 | 98,8 | 1 262 | 233,2 |
| Oktober | 102,8 | 98 | 100,1 | 1 279 | 235,6 |
| November | 105,4 | 110 | 101,9 | 1 284 | 237,7 |
| Desember | 103,7 | 104 | 101,1 | 1 298 | 239,4 |
| 1 9 8 0 | | | | | |
| Januar | 102,4 | 86 | 102,5 | 1 337 | 245,3 |
| Februar | 101,1 | 97 | 103,2 | 1 383 | 248,8 |
| Mars | 98,5 | 99 | 101,9 | 1 414 | 252,2 |
| April | 97,5 | 95 | 101,4 | 1 458 | 260,8 |
| Mai | 95,7 | 92 | 99,8 | 1 484 | 263,2 |
| Juni | 96,4 | 92 | 100,8 | 1 535 | 265,7 |
| Juli | 94,9 | 85 | 99,4 | 1 606 | 267,9 |
| August | 92,1 | 74 | 100,2 | 1 695 | 268,5 |
| September | 90,1 | | 98,6 | 1 784 | 270,2 |
| Oktober | | | 99,0 | 1 893 | 271,9 |
| November | | | | 2 028 | |

1) Volumet av tilgangen på nye ordrer til verkstedindustrien fra innenlandske kunder.

Tabell 2. Vest-Tyskland, konjunkturindikatorer

| | Industriprod. Sesongkorr. 1970=100 | Ordretilg. 1) Sesongkorr. 1976=100 2) | Detaljoms.- volum Sesongkorr. 1970=100 | Arbeidsløshet Sesongkorr. 1000 personer | Konsumpriser Ukorrigert 1976=100 |
|-----------------|--|---|---|---|--|
| 1 9 7 8 | | | | | |
| Desember | 119 | 111,8 | 127 | 945 | 107,3 |
| 1 9 7 9 | | | | | |
| Januar | 117 | 112,1 | 127 | 946 | 108,3 |
| Februar | 118 | 117,3 | 126 | 937 | 108,3 |
| Mars | 121 | 115,2 | 129 | 899 | 109,3 |
| April | 121 | 117,3 | 129 | 885 | 109,9 |
| Mai | 123 | 120,3 | 130 | 864 | 110,2 |
| Juni | 124 | 115,1 | 130 | 864 | 110,8 |
| Juli | 126 | 116,2 | 126 | 859 | 111,5 |
| August | 124 | 113,2 | 129 | 853 | 111,6 |
| September | 124 | 112,5 | 127 | 836 | 111,9 |
| Oktober | 125 | 116,9 | 129 | 821 | 112,2 |
| November | 125 | 110,6 | 127 | 816 | 112,6 |
| Desember | 125 | 110,9 | 126 | 815 | 113,1 |
| 1 9 8 0 | | | | | |
| Januar | 126 | 116,7 | 136 | 840 | 113,7 |
| Februar | 128 | 117,7 | 130 | 821 | 114,9 |
| Mars | 127 | 119,9 | 130 | 824 | 115,6 |
| April | 126 | 113,0 | 125 | 837 | 116,3 |
| Mai | 124 | 111,0 | 124 | 856 | 116,8 |
| Juni | 122 | 114,3 | 124 | 884 | 117,4 |
| Juli | 123 | 111,2 | 129 | 909 | 117,6 |
| August | 121 | 108,5 | 127 | 920 | 117,7 |
| September | 118 | 102,0 | 126 | 933 | 117,7 |
| Oktober | | | | 958 | 117,9 |
| November | | | | 989 | 118,6 |

1) Volumet av tilgangen på nye ordrer til investeringsvareindustrien fra innenlandske kunder.

2) For tall før 1979: 1970=100.

Tabell 3. Frankrike, konjunkturindikatorer

| | Industriprod. Sesongkorr. 1970=100 | Arbeidsløshet Sesongkorr. 1000 personer | Konsumpriser Ukorrigert 1970=100 |
|-----------------|--|---|--|
| 1 9 7 8 | | | |
| November | 131 | 1 215 | 206,8 |
| Desember | 132 | 1 238 | 207,8 |
| 1 9 7 9 | | | |
| Januar | 129 | 1 256 | 209,7 |
| Februar | 130 | 1 285 | 211,1 |
| Mars | 132 | 1 313 | 213,0 |
| April | 131 | 1 339 | 215,1 |
| Mai | 134 | 1 376 | 217,4 |
| Juni | 134 | 1 393 | 219,2 |
| Juli | 139 | 1 404 | 222,1 |
| August | 139 | 1 406 | 224,4 |
| September | 136 | 1 355 | 226,3 |
| Oktober | 135 | 1 340 | 229,0 |
| November | 134 | 1 348 | 230,5 |
| Desember | 136 | 1 363 | 323,3 |
| 1 9 8 0 | | | |
| Januar | 135 | 1 378 | 236,8 |
| Februar | 136 | 1 391 | 239,3 |
| Mars | 136 | 1 415 | 242,1 |
| April | 136 | 1 439 | 244,9 |
| Mai | 131 | 1 473 | 247,1 |
| Juni | 131 | 1 460 | 248,7 |
| Juli | 135 | 1 470 | 252,4 |
| August | 135 | 1 457 | 254,9 |
| September | 129 | 1 446 | 257,1 |
| Oktober | | 1 442 | 259,9 |

Tabell 4. Italia, konjunkturindikatorer

| | Industriprod. Sesongkorr. 1975=100 | Detaljoms.- volum Ukorrigert 1975=100 | Arbeidsløshet Ukorrigert 1000 personer | Konsumpriser Ukorrigert 1975=100 |
|-----------------|--|--|--|--|
| 1 9 7 8 | | | | |
| November | 121,9 | 116,6 | | 163,0 |
| Desember | 119,7 | 171,5 | | 164,2 |
| 1 9 7 9 | | | | |
| Januar | 120,3 | 105,1 | 1 632 | 167,4 |
| Februar | 126,1 | 103,1 | | 169,9 |
| Mars | 122,9 | 125,9 | | 172,0 |
| April | 123,5 | 117,9 | 1 580 | 174,8 |
| Mai | 119,7 | 121,9 | | 177,1 |
| Juni | 114,3 | 122,5 | | 178,8 |
| Juli | 118,5 | 112,4 | 1 880 | 180,5 |
| August | 118,3 | 104,3 | | 182,2 |
| September | 125,6 | 126,4 | | 186,7 |
| Oktober | 131,4 | 130,2 | 1 701 | 191,1 |
| November | 131,8 | 119,8 | | 193,5 |
| Desember | 129,8 | 180,1 | | 196,7 |
| 1 9 8 0 | | | | |
| Januar | 131,4 | 111,3 | 1 703 | 203,2 |
| Februar | 137,1 | 111,3 | | 206,7 |
| Mars | 136,5 | 122,8 | | 208,6 |
| April | 138,3 | 120,4 | 1 554 | 211,9 |
| Mai | 127,3 | | | 213,8 |
| Juni | 131,0 | | | 215,8 |
| Juli | 129,7 | | 1 812 | 219,4 |
| August | 112,0f | | | 221,7 |
| September | 126,5f | | | 226,4 |
| Oktober | | | | 230,3 |

f: Foreløpige tall.

Tabell 5. S v e r i g e , konjunkturindikatorer

| | Industriprod. Sesongkorr. 1968=100 | Ordretilg. ¹⁾ Ukorrigert 1970=100 | Detaljoms.- volum Sesongkorr. 1.kv.1973=100 | Arbeidsløshet Ukorrigert 1000 personer | Konsumpriser Ukorrigert 1949=100 |
|-----------------|--|--|--|--|--|
| 1 9 7 8 | | | | | |
| Desember | 126 | 218 | | 86 | 480 |
| 1 9 7 9 | | | | | |
| Januar | 127 | 217 | | 117 | 483 |
| Februar | 128 | 205 | 127,0 | 94 | 487 |
| Mars | 129 | 252 | | 88 | 489 |
| April | 128 | 238 | | 86 | 492 |
| Mai | 130 | 228 | 127,1 | 72 | 495 |
| Juni | 132 | 313 | | 97 | 497 |
| Juli | 131 | 146 | | 86 | 501 |
| August | 133 | 265 | 125,8 | 102 | 508 |
| September | 135 | 267 | | 89 | 510 |
| Oktober | 131 | 314 | | 78 | 515 |
| November | 134 | 284 | 130,4 | 76 | 522 |
| Desember | 140 | 289 | | 74 | 527 |
| 1 9 8 0 | | | | | |
| Januar | 137 | 274 | | 94 | 544 |
| Februar | 135 | 268 | 129,3 | 82 | 552 |
| Mars | 137 | 280 | | 76 | 555 |
| April | 134 | 250 | | .. | 559 |
| Mai | 106 | 213 | 124,9 | 70 | 561 |
| Juni | 132 | 262 | | 85 | 562 |
| Juli | 139 | 118 | | 80 | 567 |
| August | 135 | 257 | 126,5 | 88 | 570 |
| September | 133 | 259 | | 92 | 586 |
| Oktober | | | | 92 | 595 |
| November | | | | 96 | |

1) Verdi av tilgang på nye ordrer til verkstedindustrien ekskl. skipsverft fra innenlandske kunder.

Tabell 6. S a m b a n d s s t a t e n e , konjunkturindikatorer

| | Industriprod. Sesongkorr. 1967=100 | Ordretilg. ¹⁾ Sesongkorr. Mrd.dollar | Detaljoms.- volum ²⁾ Sesongkorr. Mrd.dollar | Arbeidsløshet Sesongkorr. 1000 personer | Konsumpriser Ukorrigert 1967=100 |
|-----------------|--|---|---|---|--|
| 1 9 7 8 | | | | | |
| Desember | 152,9 | 19,13 | 34,9 | 6 012 | 202,9 |
| 1 9 7 9 | | | | | |
| Januar | 153,0 | 21,41 | 34,8 | 5 904 | 204,7 |
| Februar | 153,6 | 22,87 | 34,4 | 5 883 | 207,1 |
| Mars | 154,9 | 23,98 | 34,4 | 5 882 | 209,1 |
| April | 151,9 | 20,60 | 33,9 | 5 944 | 211,5 |
| Mai | 154,1 | 21,13 | 33,8 | 5 903 | 214,1 |
| Juni | 154,2 | 21,70 | 33,3 | 5 824 | 216,6 |
| Juli | 154,4 | 21,23 | 33,4 | 5 909 | 218,9 |
| August | 152,9 | 21,08 | 33,9 | 6 124 | 221,1 |
| September | 153,9 | 21,58 | 34,3 | 5 990 | 223,4 |
| Oktober | 153,7 | 21,07 | 33,5 | 6 121 | 225,4 |
| November | 153,3 | 21,75 | 33,6 | 6 044 | 227,5 |
| Desember | 153,2 | 22,29 | 33,6 | 6 087 | 229,9 |
| 1 9 8 0 | | | | | |
| Januar | 153,4 | 24,86 | 34,1 | 6 425 | 233,2 |
| Februar | 153,0 | 21,48 | 33,0 | 6 307 | 236,4 |
| Mars | 152,1 | 22,59 | 31,9 | 6 438 | 239,8 |
| April | 147,9 | 22,16 | 30,9 | 7 265 | 242,5 |
| Mai | 143,4 | 19,59 | 30,5 | 8 154 | 244,9 |
| Juni | 140,3 | 19,95 | 30,7 | 8 006 | 247,6 |
| Juli | 139,1 | 21,61 | 31,6 | 8 207 | 247,8 |
| August | 140,4 | 20,31 | 31,9 | 8 019 | 249,4 |
| September | 142,8 | | 31,8 | 7 827 | 251,8 |
| Oktober | 143,5 | | 31,5 | 8 005 | 254,0 |
| November | | | | 7 924 | |

1) Verdi av tilgang på nye ordrer til investeringsvareindustrien.

2) 1967-priser.

Tabell 7. J a p a n , konjunkturindikatorer

| | Industriprod. Sesongkorr. 1975=100 | Ordretilg. ¹⁾ Sesongkorr. Mrd.yen | Arbeidsløshet Sesongkorr. 1000 personer | Konsumpriser Ukorrigert 1975=100 |
|-----------------|--|--|---|--|
| 1 9 7 8 | | | | |
| November | 125,6 | 654 | 1 260 | 124,3 |
| Desember | 127,1 | 667 | 1 210 | 124,2 |
| 1 9 7 9 | | | | |
| Januar | 127,2 | 598 | 1 180 | 124,3 |
| Februar | 128,9 | 613 | 1 060 | 124,0 |
| Mars | 128,6 | 754 | 1 160 | 125,0 |
| April | 129,6 | 714 | 1 220 | 126,6 |
| Mai | 132,0 | 671 | 1 130 | 127,8 |
| Juni | 132,2 | 627 | 1 130 | 127,9 |
| Juli | 133,8 | 620 | 1 250 | 129,0 |
| August | 134,2 | 605 | 1 220 | 127,8 |
| September | 133,4 | 712 | 1 140 | 129,3 |
| Oktober | 136,1 | 724 | 1 200 | 130,9 |
| November | 138,0 | 745 | 1 210 | 130,5 |
| Desember | 138,2 | 644 | 1 120 | 131,2 |
| 1 9 8 0 | | | | |
| Januar | 139,7 | 724 | 1 050 | 132,3 |
| Februar | 147,2 | 672 | 980 | 133,5 |
| Mars | 142,2 | 604 | 1 070 | 134,6 |
| April | 144,5 | 760 | 1 160 | 136,8 |
| Mai | 143,0 | 941 | 1 110 | 137,9 |
| Juni | 141,6 | 705 | 1 060 | 138,4 |
| Juli | 142,2 | 777 | 1 210 | 138,7 |
| August | 136,6 | 684 | 1 190 | 138,5 |
| September | 141,9 f | | 1 150 | 140,6 |
| Oktober | 141,6 f | | | 140,8 |

1) Verdien av tilgangen på nye ordrer til maskinindustrien fra innenlandske kunder.
f: Foreløpige tall.

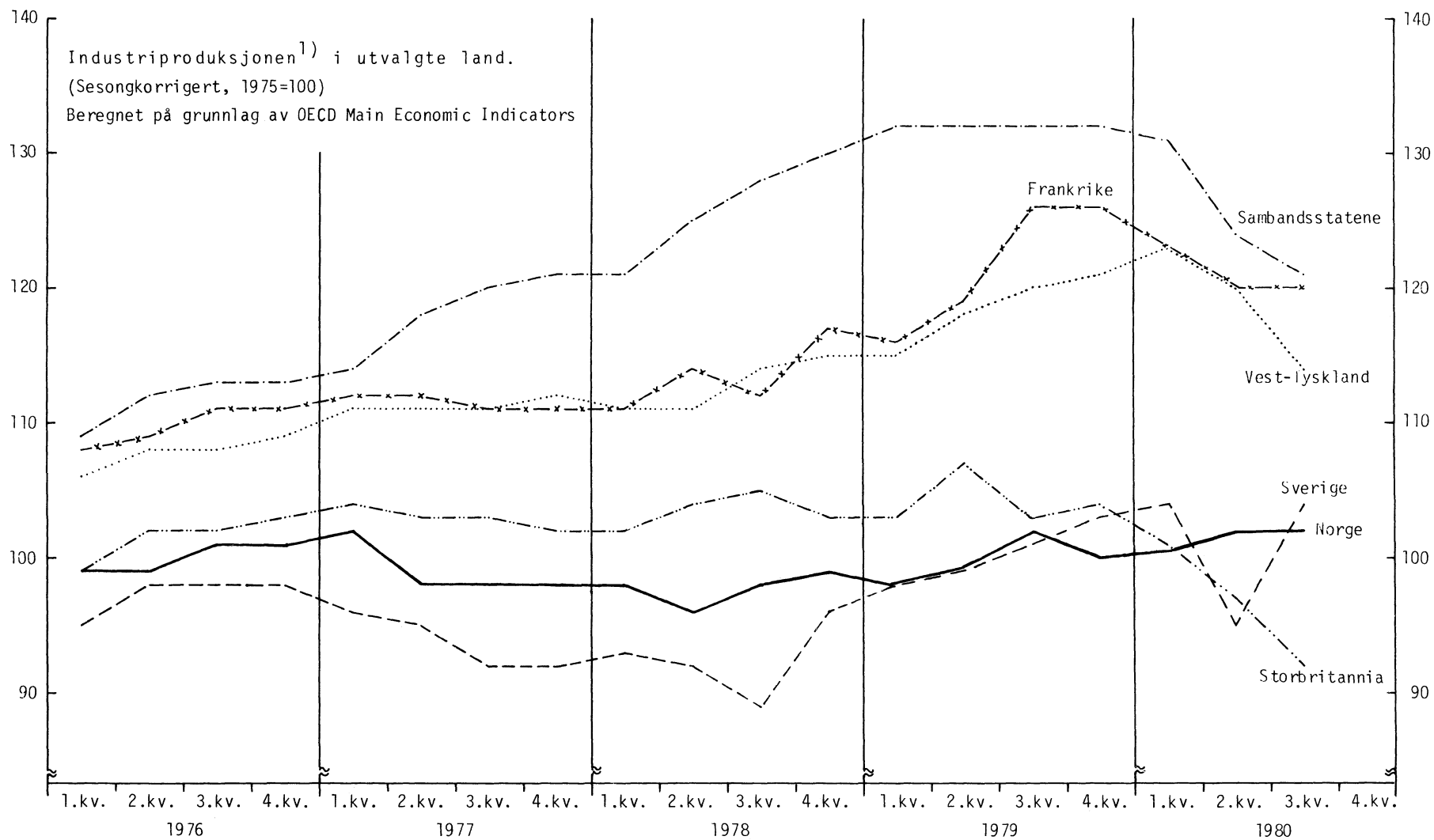
Tabell 8. B r u t t o n a s j o n a l p r o d u k t i u t v a l g t e l a n d

Prosentvis volumendring fra foregående år

| | 1974 | 1975 | 1976 | 1977 | 1978 | 1979 anslag | 1980 prognose |
|-----------------------|--------|--------|-------|--------|-------|----------------|----------------------|
| Danmark | -1 | - 1/2 | 7 | 2 | 1 1/4 | 3 1/2 | -1 ¹⁾ |
| Frankrike | 3 1/4 | 0 | 5 | 3 | 3 1/4 | 3 1/4 | 1 3/4 ¹⁾ |
| Italia | 4 | -3 1/2 | 6 | 2 | 2 1/2 | 5 | 3 3/4 ¹⁾ |
| Japan | - 1/4 | 1 1/2 | 6 1/2 | 5 1/2 | 6 | 6 | 5 1/2 |
| Norge | 5 1/4 | 5 1/2 | 6 3/4 | 3 1/2 | 3 1/4 | 3 1/4 | 4 ²⁾ |
| Sambandsstatene | -1 1/4 | -1 | 5 1/2 | 5 | 4 1/2 | 2 1/4 | -1 |
| Storbritannia | -1 1/2 | -1 | 3 3/4 | 1 1/4 | 3 1/2 | 1 3/4 | -2 1/2 ⁴⁾ |
| Sverige | 4 1/4 | 3/4 | 1 1/4 | -2 3/4 | 2 1/2 | 3 3/4 | 2 3/4 ³⁾ |
| Vest-Tyskland | 1/2 | -1 3/4 | 5 1/4 | 2 3/4 | 3 1/2 | 4 1/2 | 2 ¹⁾ |

K i l d e : OECD.

- 1) EF, årsoversikt 1980-81.
- 2) Seneste anslag fra myndighetene i landet.
- 3) Besparingsproposisjonen.
- 4) National Institute of Economic and Social Research (NIESR).



1) Omfatter ikke bergverksdrift og kraftforsyning.

TABELLVEDLEGG FOR NORGE

Tabell 1. Industriproduksjon. Endring i sesongkorrigert indeks fra foregående tremånedersperiode. Prosent

| | 1979/80 | | | |
|---|-----------|------------|----------|-----------|
| | Nov.-jan. | Feb.-april | Mai-juli | Aug.-okt. |
| Bergverksdrift ¹⁾ , industri og kraftforsyning | -2,5 | 1,9 | 0,1 | -3,6 |
| Bergverksdrift ¹⁾ | 0,2 | 1,1 | 0,6 | -3,0 |
| Industri | -1,8 | 2,5 | 0,6 | -3,2 |
| Kraftforsyning | -7,3 | -1,7 | -6,7 | -1,8 |
| Produksjon etter anvendelse: | | | | |
| Eksport | -0,5 | 0,6 | 2,0 | -4,7 |
| Konsum | -2,9 | 2,8 | -0,5 | -1,2 |
| Investering | -2,2 | 2,8 | 3,6 | -4,7 |
| Vareinnsats i bygg og anlegg | -1,6 | 0,9 | 3,2 | -6,6 |
| Vareinnsats ellers | -1,6 | 0,8 | 1,1 | -2,8 |

1) Utenom utvinning av olje og naturgass.

Tabell 2. Industriproduksjon. Endring i ukorrigert indeks fra samme periode året før. Prosent

| | Mai-juli | Aug.-okt. |
|--|----------|-----------|
| Industri i alt | 2,9 | -1,9 |
| Næringsmidler, drikkevarer og tobakk | 2,9 | 1,1 |
| Tekstilvarer, bekledningsvarer, lær og lærvarer | 2,8 | -2,0 |
| Trevarer | 1,8 | -7,7 |
| Treforedling | 2,9 | -4,7 |
| Grafisk produksjon og forlagsvirksomhet | 2,1 | 0,3 |
| Kjemiske produkter, mineralolje-, kull-, gummi- og plastprodukter | 2,0 | -2,9 |
| Mineralske produkter | 6,1 | -5,8 |
| Jern, stål og ferrolegeringer | -4,3 | -9,0 |
| Ikke-jernholdige metaller | 0,8 | -1,3 |
| Metallvarer | 8,2 | 3,7 |
| Maskiner | 5,3 | 2,8 |
| Elektriske apparater og materiell | 9,2 | 0,7 |
| Transportmidler | 1,9 | 0,1 |
| Tekniske og vitenskapelige instrumenter, foto- og optiske artikler | 1,3 | -4,2 |
| Industriproduksjon ellers | -17,9 | -22,9 |

Tabell 3. Registrert arbeidsløshet. 1 000 personer

| | 1979 | | | | | 1980 | | | | |
|--|------|------|-------|---------|------|------|------|-------|---------|------|
| | Juli | Aug. | Sept. | Oktober | Nov. | Juli | Aug. | Sept. | Oktober | Nov. |
| I alt | 18,5 | 22,2 | 20,0 | 19,9 | 21,2 | 17,4 | 23,7 | 20,4 | 22,6 | 24,4 |
| Herav industri, kraftforsyning, bergverksdrift (inkl. oljeutv.) og bygge- og anleggsvirksomhet | 6,4 | 6,3 | 5,8 | 5,9 | 6,8 | 5,8 | 6,5 | 6,5 | 5,9 | .. |

Tabell 4. Arbeidsmarkedet. Endring i sesongkorrigerte tall fra foregående tremånedersperiode. Prosent

| | 1979/80 | | | |
|----------------------|-----------|----------|-----------|------------|
| | Des.-feb. | Mars-mai | Juni-aug. | Sept.-nov. |
| Arbeidsløshet | -5,4 | 0,6 | 6,5 | 8,6 |
| Ledige plasser | 11,8 | 14,6 | -13,6 | 3,1 |

Tabell 5. Detaljomsetning

| | 1979/80 | | | |
|--|-----------|------------|----------|-----------|
| | Nov.-jan. | Feb.-april | Mai-juli | Aug.-okt. |
| <u>Omsetningsvolum i alt, sesongkorrigerte tall</u> | | | | |
| Prosentvis endring fra forrige tremånedersperiode .. | 0,8 | -3,4 | -1,9 | 2,2 |
| <u>Omsetningsverdi, ukorrigerte tall</u> | | | | |
| Prosentvis endring fra samme tremånedersperiode ett år tidligere | | | | |
| I alt | 6,8 | 8,3 | 5,5 | 10,3 |
| Av dette: | | | | |
| Nærings- og nytelsesmidler | 8,5 | 9,3 | 10,0 | 14,8 |
| Møbler og innbo | 4,4 | 7,1 | 6,1 | 8,3 |
| Bekledning og tekstilvarer | 4,2 | 9,5 | 3,3 | 10,3 |
| Motorkjøretøyer og bensin | 9,1 | 11,5 | 2,4 | 8,4 |

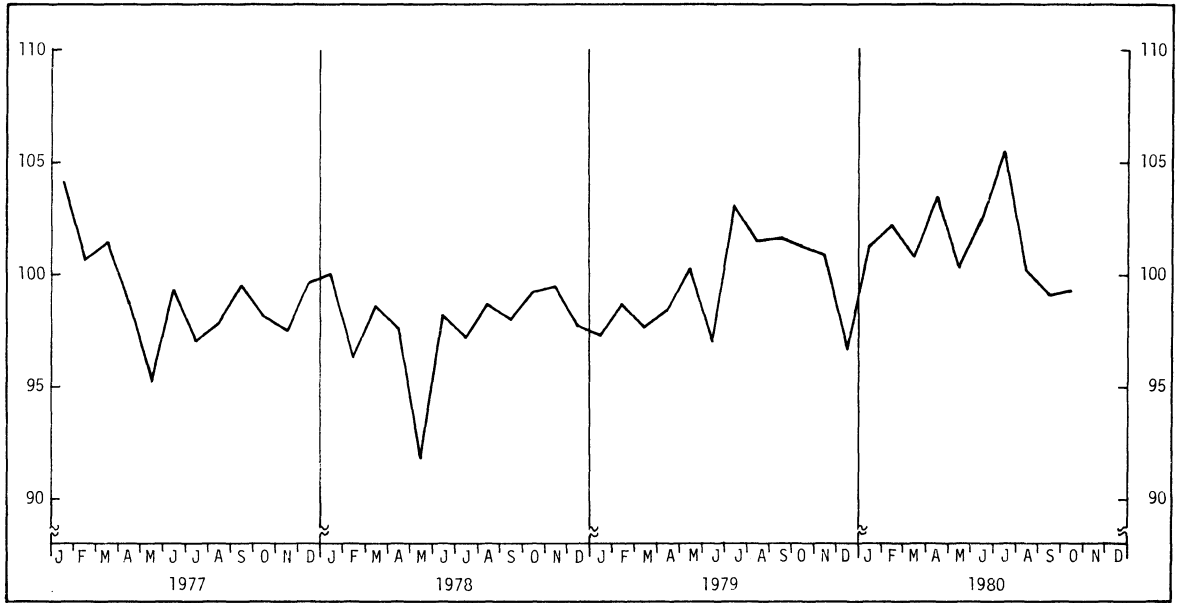
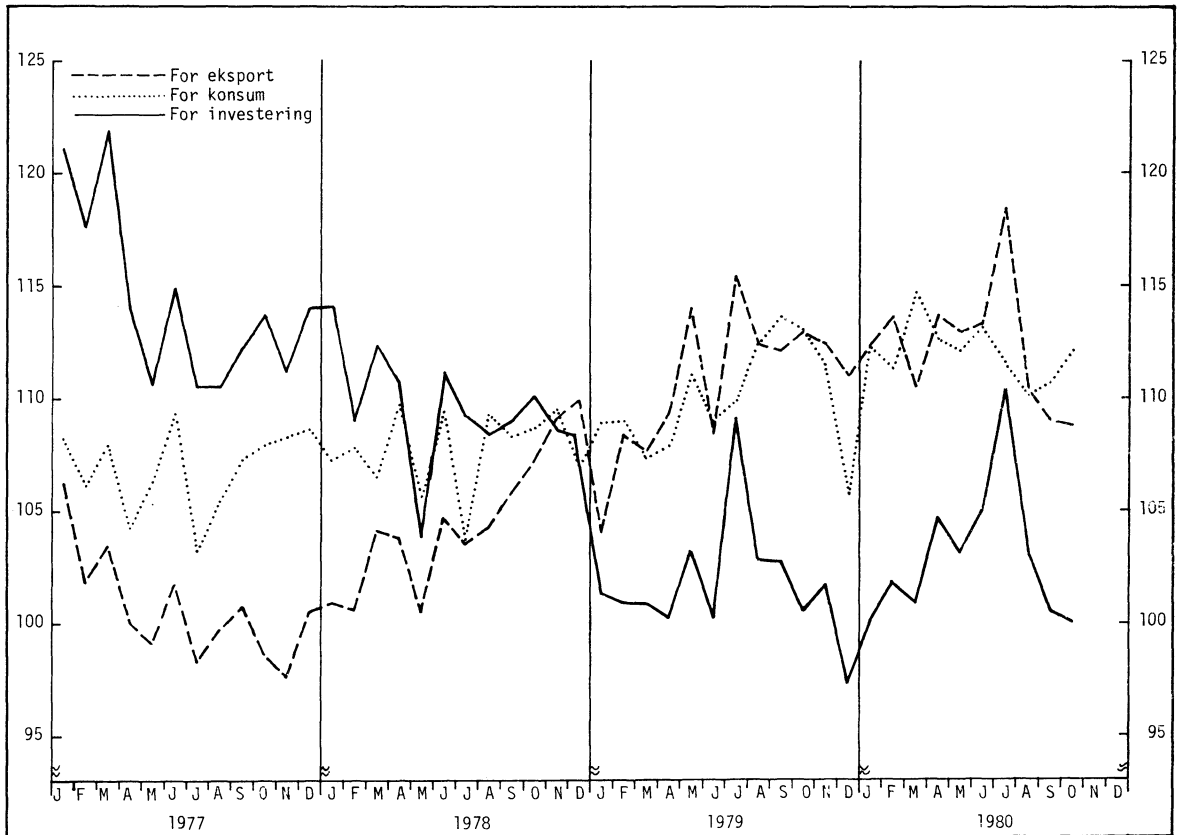
Tabell 6. Utenrikshandel¹⁾

| | 1979/80 | | | |
|--|-----------|----------|-----------|------------|
| | Des.-feb. | Mars-mai | Juni-aug. | Sept.-nov. |
| <u>Eksportverdi</u> | | | | |
| Sesongkorrigerte tall: | | | | |
| Prosentvis endring fra forrige tremånedersperiode | 2,6 | 2,2 | -2,5 | -1,4 |
| Ukorrigerte tall: | | | | |
| Prosentvis endring fra samme tremånedersperiode ett år tidligere | 22,2 | 11,9 | 7,4 | 1,0 |
| <u>Importverdi</u> | | | | |
| Sesongkorrigerte tall: | | | | |
| Prosentvis endring fra forrige tremånedersperiode | 12,7 | -0,6 | 6,8 | -6,8 |
| Ukorrigerte tall: | | | | |
| Prosentvis endring fra samme tremånedersperiode ett år tidligere | 42,2 | 27,4 | 26,4 | 10,6 |

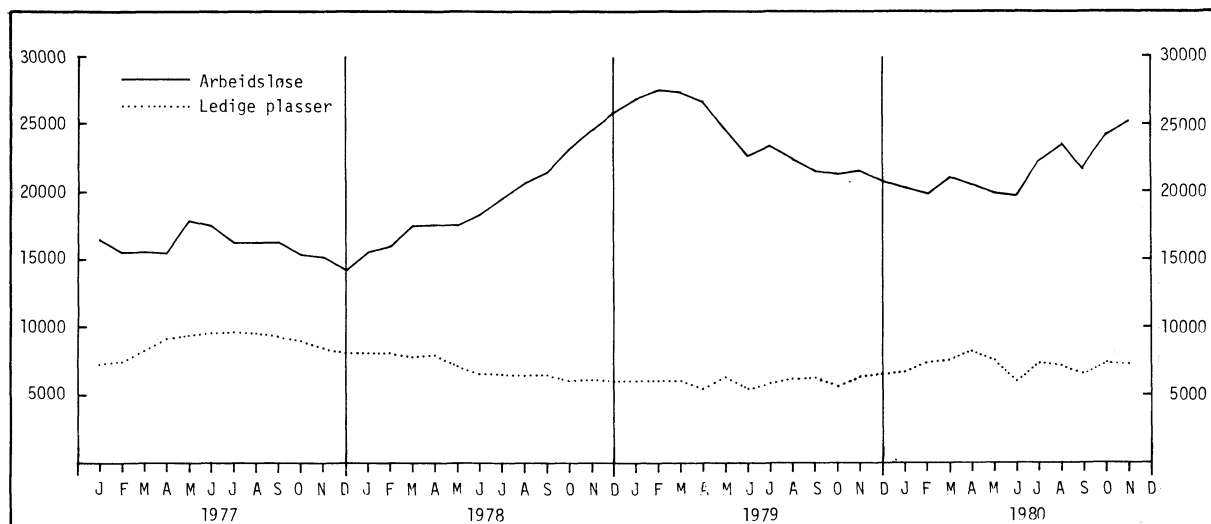
1) For eksporten regnet uten skip, oljeplattformer m.v., råolje og gass, for importen uten skip og oljeplattformer m.v.

DIAGRAMVEDLEGG FOR NORGE

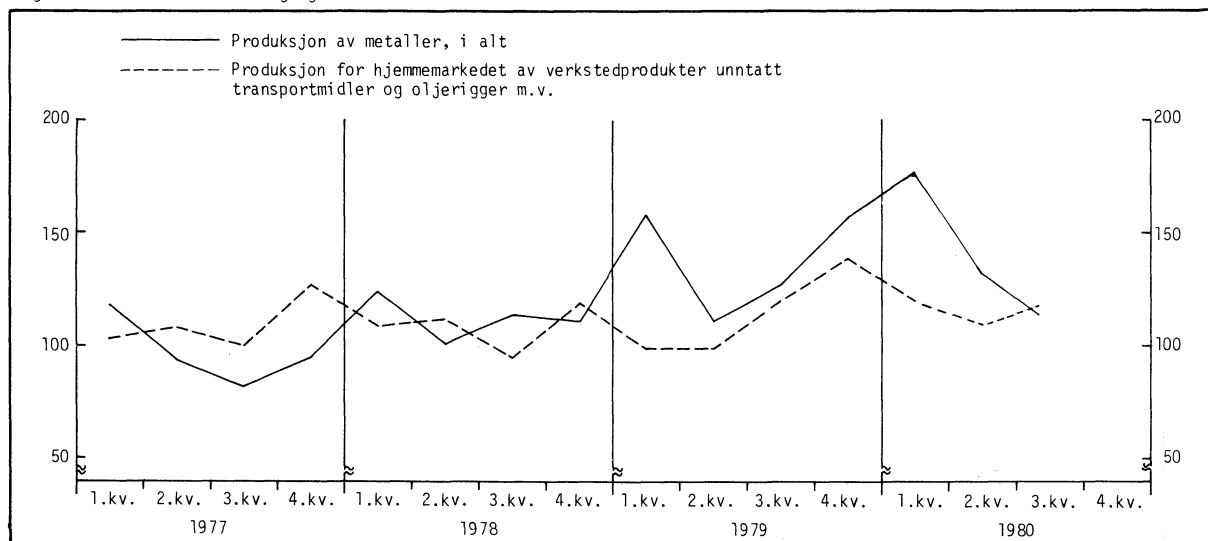
Figur 1. Sesongkorrigert produksjonsindeks for industrien (utenom oljeutvinning). 1975 = 100

Figur 2. Sesongkorrigert indeks for produksjon etter anvendelse. 1975 = 100
Bergverksdrift, industri og kraftforsyning (utenom oljeutvinning)

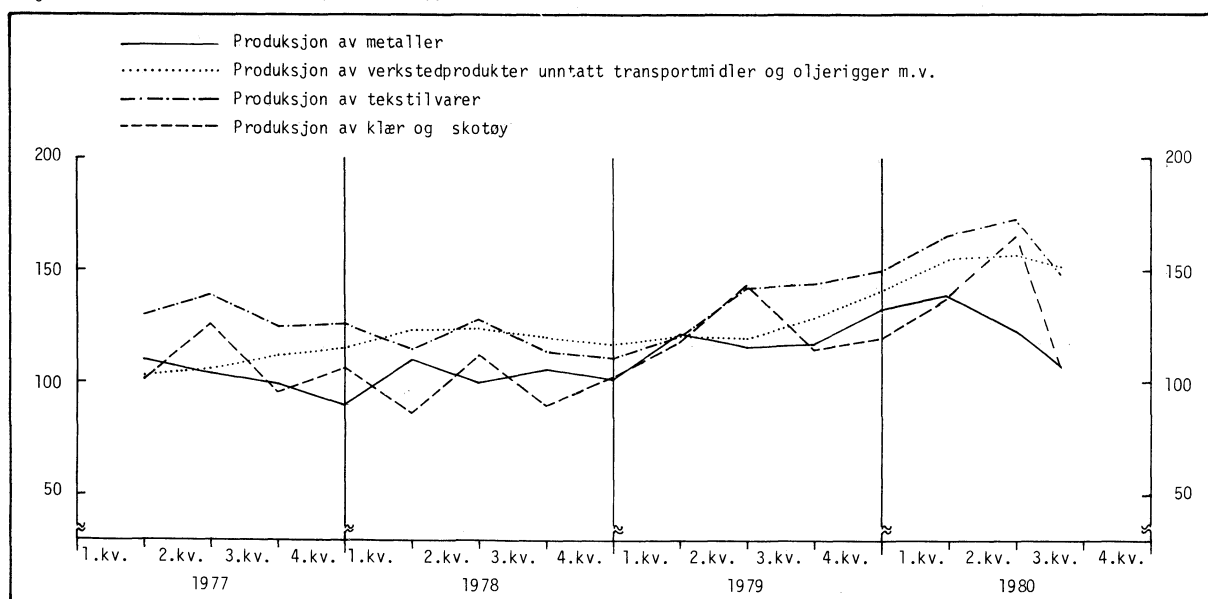
Figur 3. Arbeidsmarkedet
Sesongkorrigererte tall for registrerte arbeidsløse og ledige plasser



Figur 4. Verdi av ordretilgang. 1976 = 100

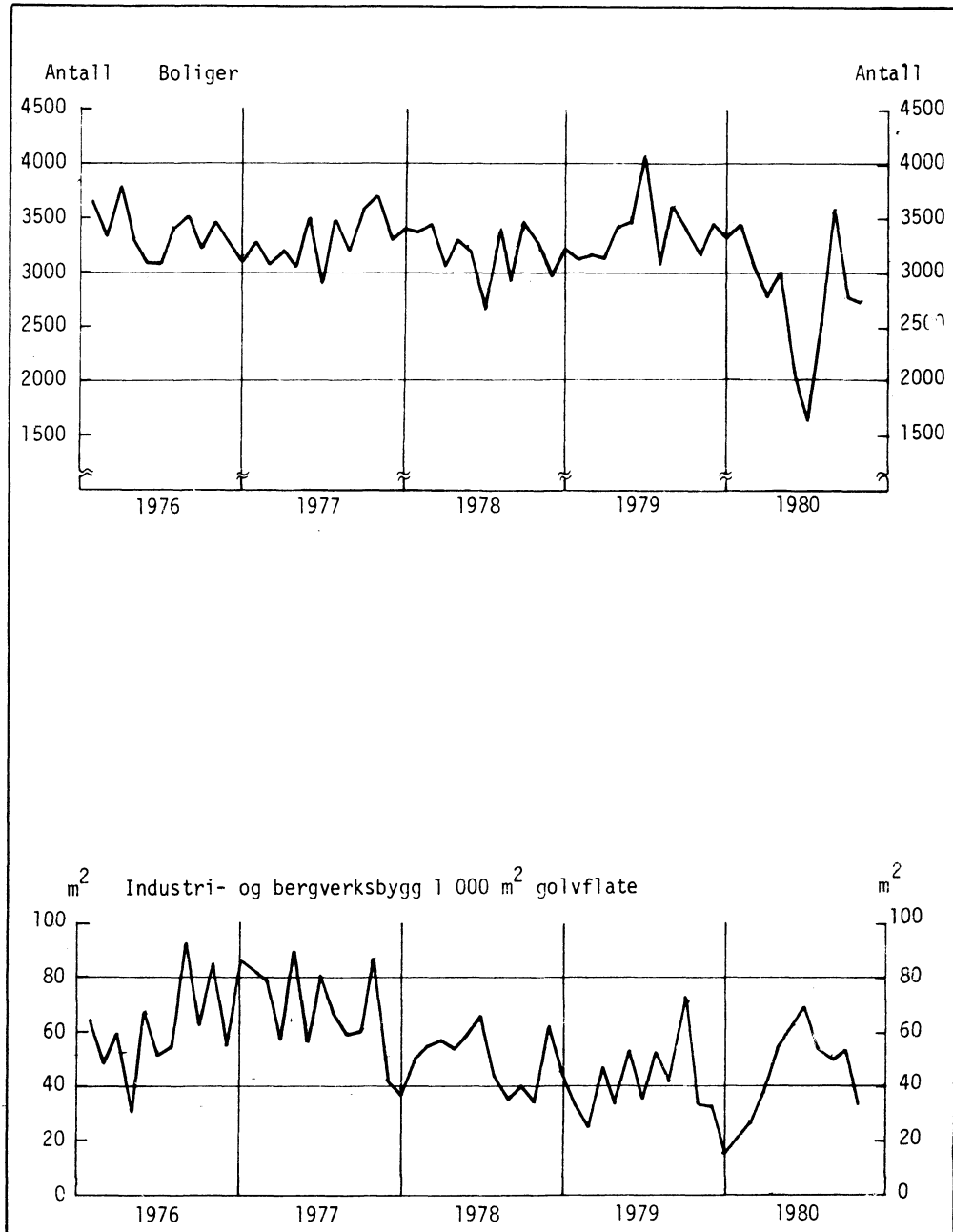


Figur 5. Verdi av ordreservere. 1976 = 100



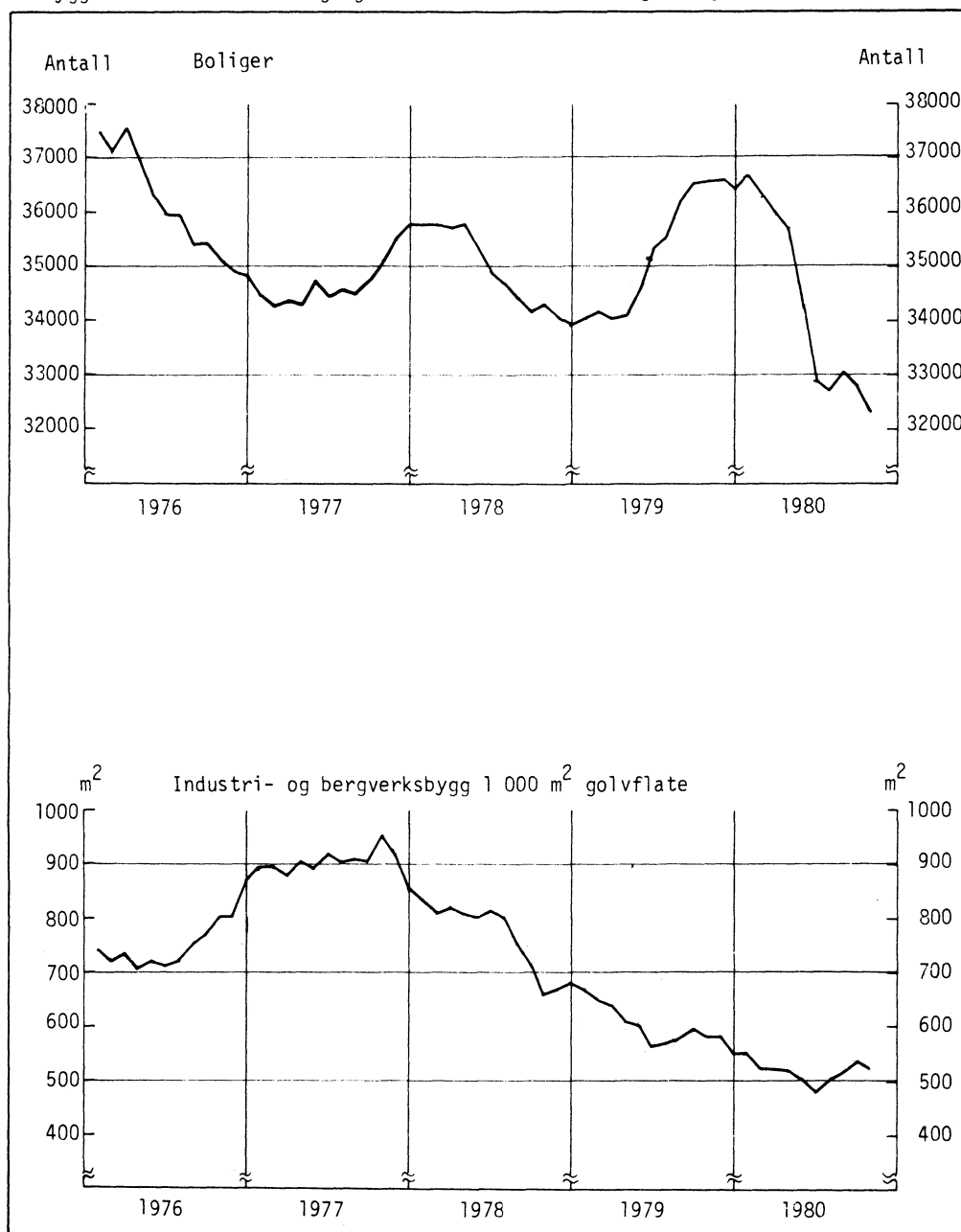
Figur 6.

Bygg satt i gang. Sesongkorrigert

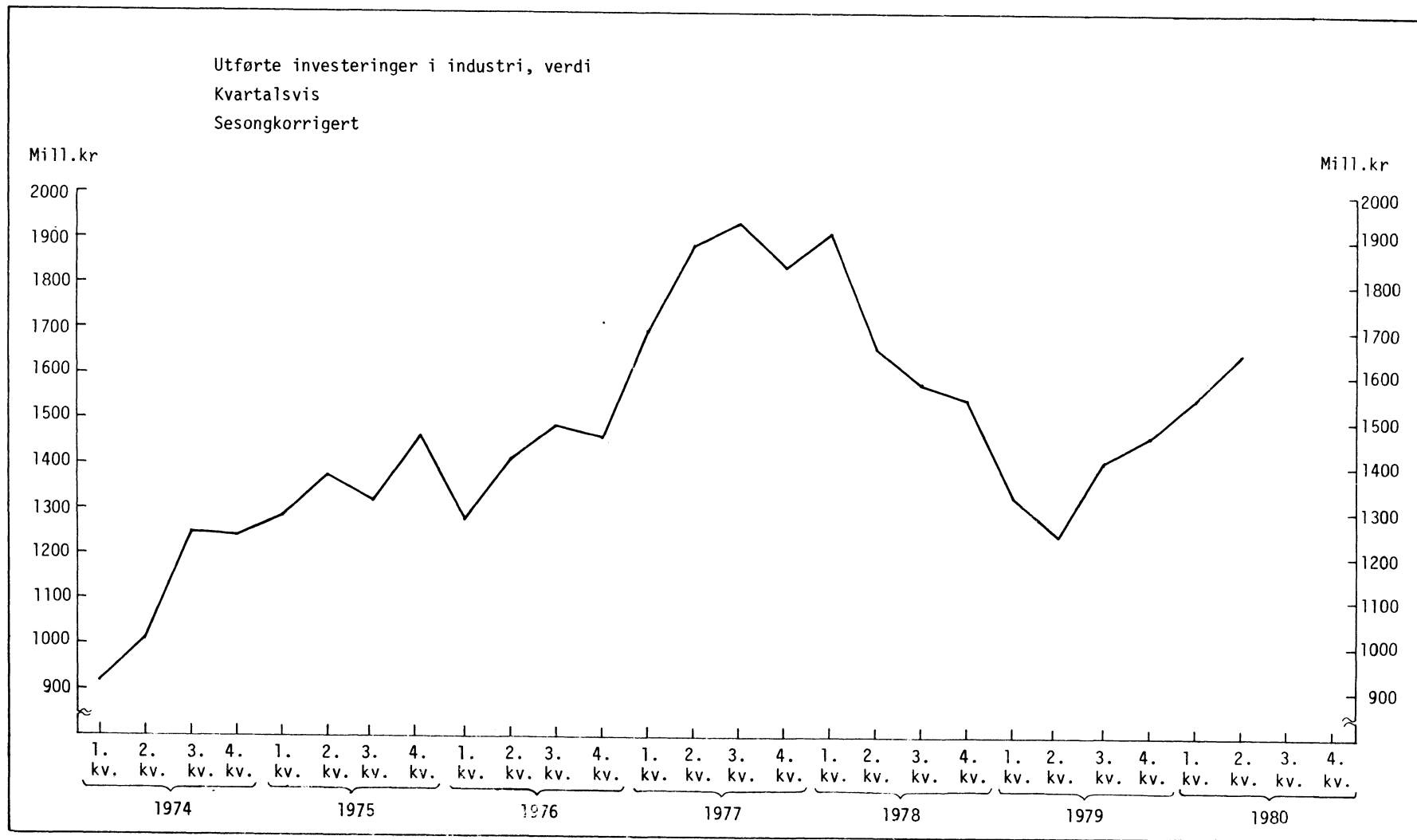


Figur 7.

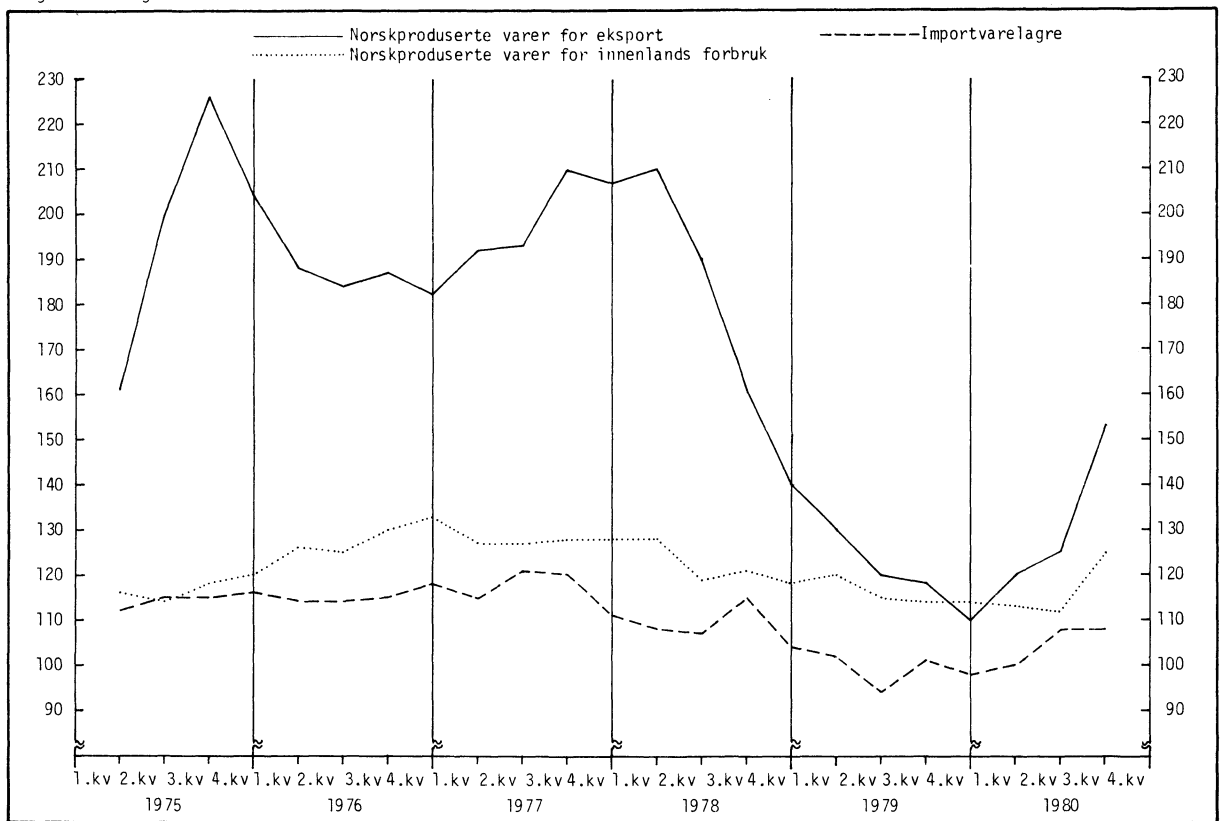
Bygg under arbeid ved utgangen av hver måned. Sesongkorrigert



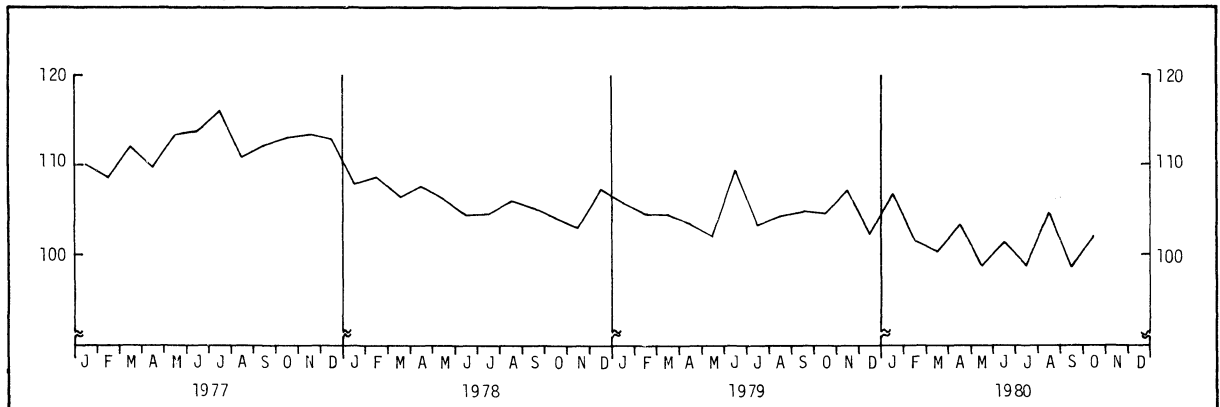
Figur 8.



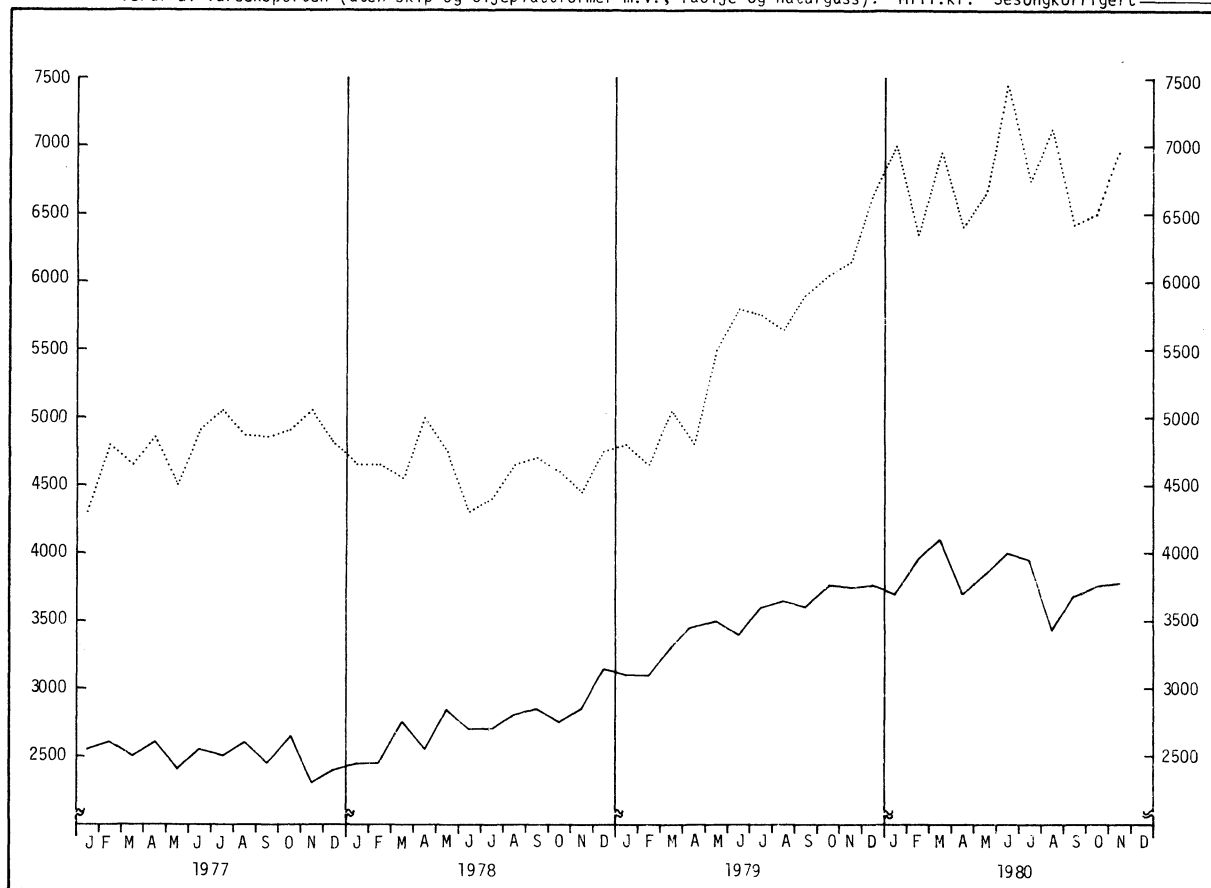
Figur 9. Lagervolum. 1970 = 100



Figur 10. Detaljomsetningsvolum. Sesongkorrigert. 1975 = 100



Figur 11. Verdi av vareimporten (uten skip og oljeplattformer m.v.). Mill.kr. Sesongkorrigert
 Verdi av vareeksporten (uten skip og oljeplattformer m.v., råolje og naturgass). Mill.kr. Sesongkorrigert —



Figur 12. Volum av vareimporten (uten skip og oljeplattformer m.v.). Sesongkorrigert
 Volum av vareeksporten (uten skip, oljeplattformer m.v., råolje og naturgass). Sesongkorrigert —
 1970 = 100

