

7. Arbeidsmarkedet

Den økonomiske utviklingen i 2007 var preget av sterk økonomisk vekst, og dette gjenspeilet seg også i utviklingen på arbeidsmarkedet. Sysselsettingen økte betydelig, og foreløpige tall fra kvartalsvis nasjonalregnskap (KNR) viser en økning i sysselsettingen på 93 000 personer fra 2006. Arbeidsledigheten falt også i fjor. Arbeidskraftundersøkelsen (AKU) viser en nedgang i arbeidsledigheten på 21 000 personer fra 2006 (målt som årgjennomsnitt). Sesongjusterte tall fra AKU viser imidlertid at ledigheten flatet ut gjennom fjoråret.

Figur 7.1 viser at den sterke bedringen på arbeidsmarkedet som startet sommeren 2005, fortsatte også i 2007. Mens den sesongjusterte arbeidsledigheten utgjorde 4,9 prosent sommeren 2005, var den falt til 2,5 prosent i november 2007.

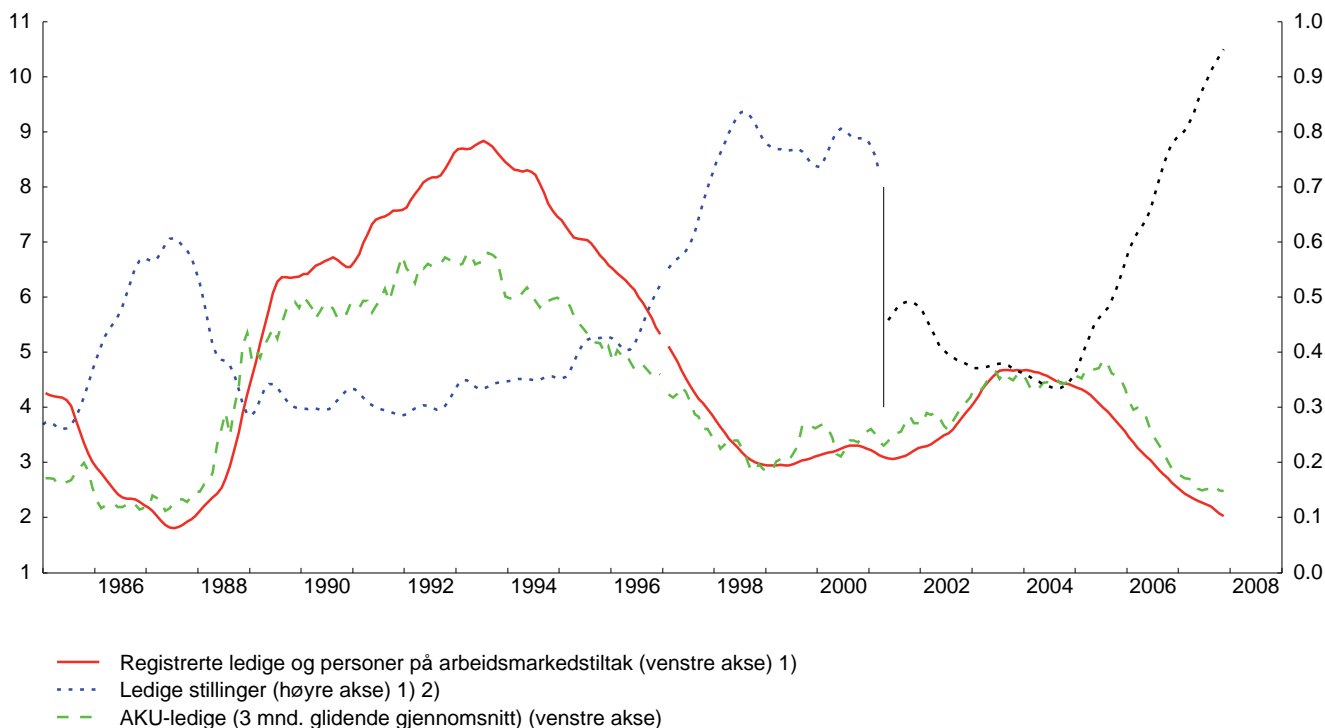
Veksten i sysselsetting de siste årene må ses i sammenheng med at befolkningen i yrkesaktiv alder har økt, og at andelen som er sysselsatt har gått opp. En del av befolkningsøkningen skyldes større permanent nettoinnvandring til Norge. I tillegg har det vært en økning i antall sysselsatte på korttidsopphold. Denne utviklingen antas å ha fortsatt i 2007. Den sterke veksten i nettoinnvandringen og sysselsatte på korttidsopphold har bidratt til å muliggjøre den sterke økonomiske veksten

de siste årene (kilde: Økonomiske analyser 3/2007). Arbeidsinnvandring omtales nærmere i temaboks 7.1.

7.1. Sysselsettingen

De foreløpige tallene fra KNR viser at den sterke veksten i sysselsetting i 2006 fortsatte også i 2007, med en vekst i antall sysselsatte på 3,8 prosent. Den sterke sysselsettingsveksten de siste årene henger blant annet sammen med en betydelig økning i arbeidsinnvandringen, både høyere nettoinnvandring og flere sysselsatte på korttidsopphold. Tilgangen på utenlandsk arbeidskraft bidrar til å dempe presset i arbeidsmarkedet. Det er vanskelig å anslå eksakt hvor stor del av sysselsettingsveksten som kan tilskrives arbeidsinnvandring, men tall for 2006 gir et anslag på om lag 30 prosent. Basert på foreløpig informasjon for 2007 kan vi anslå at arbeidsinnvandringen stod for 25-30 prosent av veksten i sysselsettingen i fjor. Foruten arbeidsinnvandring kom veksten i sysselsettingen fra økt befolkning i yrkesaktiv alder og en høyere sysselsettingsandel. AKU viser at den relative andelen av eldre i befolkningen gikk opp. Denne gruppen har lavere sysselsettingsandel og trekker derfor i retning av lavere sysselsetting totalt sett. Sysselsettingsprosenten for de fleste aldersgrupper gikk imidlertid opp.

Figur 7.1. Arbeidsledige og beholdning av ledige stillinger. Sesongjustert og glattet, månedstall. Prosent av arbeidsstyrken



1) Justert bakover for brudd i serien fra januar 1999.

2) Brudd i statistikken for beholdning av ledige stillinger fom. mai 2001. Dataene er derfor ikke glattet og sesongjustert etter dette.

Kilde: Arbeids- og velferdsforvaltningen (NAV) og Statistisk sentralbyrå.

Tabell 7.1. **Syssetsetting og utførte timeverk etter næring. Vekstrater i prosent fra året før**

	Syssetsatte personer (1000)		Utførte timeverk (mill.)		Vekstrater fra 2006	
	Nivå 2007	Endring fra 2006	Nivå 2007	Endring fra 2006	Personer	Timeverk
I alt	2 526	93	3 564	138	3,8	4,0
Olje og utenriks sjøfart	88	5	159	9	5,7	5,9
Fastlands-Norge	2 438	88	3 405	129	3,7	3,9
Industri og bergverksdrift	289	11	460	21	3,8	4,8
Annen vareproduksjon	272	15	458	24	5,8	5,5
Primærnæringer	74	-2	142	-5	-2,8	-3,1
Elektrisitetforsyning	12	0	19	-	-	-
Bygge- og anleggsvirksomhet	186	17	298	28	10,0	10,5
Tjenesteyting	1 136	45	1 576	62	4,1	4,1
Varehandel	366	13	492	18	3,6	3,8
Samferdsel	155	3	246	5	1,8	2,0
Annen tjenesteyting	616	29	838	39	5,0	4,9
Offentlig forvaltning	741	18	912	22	2,5	2,5
Statlig forvaltning	267	4	386	6	1,5	1,5
Kommunal forvaltning	474	14	526	17	3,0	3,3

Kilde: Statistisk sentralbyrå.

Tabell 7.2. **Hovedtall for arbeidsmarkedet. 1 000 personer**

	Nivå		Endring i prosent fra 2006 til 2007
	2007	2006	
Befolkning i yrkesaktiv alder 16-74 år	3 445	3 398	1,4
16-24 år	593	579	2,4
25-54 år	1 955	1 940	0,8
55-74 år	897	877	2,3
Arbeidsstyrken (AKU)	2 507	2 446	2,5
Arbeidsledige	63	84	-25,0
Syssetsatte (KNR)	2 526	2 433	3,8
Avvik grunnet ulik dekning i KNR og AKU ¹	82	71	15,5
Utførte timeverk (mill.)	3 564	3 426	4,0

¹ Arbeidsstyrken omfatter bare personer bosatt i Norge, mens antall syssetsatte også omfatter utlendinger på norske skip og personer som er i Norge på korttidsopphold. Ved summering av antall syssetsatte og arbeidsledige til antall personer i arbeidsstyrken, må derfor disse to gruppene holdes utenfor, mens personer bosatt i Norge og syssettsatt i utlandet må legges til.

Kilde: Statistisk sentralbyrå.

Det har vært en viss tendens til økt syssetsettingsandel for eldre de siste årene. Statistikk fra NAV (Arbeids- og velferdsforvaltningen) viser at siden 2005 har andelen nye mottakere av AFP (Avtalefestet pensjon) som fortsetter i arbeid, gått opp for begge kjønn både i privat og offentlig sektor. For øvrig har økningen i AFP-mottakere vært spesielt sterk blant kvinner, noe som gjenspeiler at det har blitt flere kvinnelige syssetsatte over 60 år, og dermed flere som får opparbeidet rett til AFP. Ved utgangen av september 2007 var det i alt 44 470 mottakere av AFP.

De fleste næringer opplevde oppgang i syssetsettingen i 2007. Tabell 7.1 viser at veksten var relativt størst innen bygge- og anleggsvirksomhet. Denne næringen hadde også året før en sterk vekst i syssetsettingen. Veksten i 2006 og 2007 har vært betydelig sterkere enn i de foregående årene. Bygge- og anleggsvirksomhet er

også den næringen som hadde størst innslag av syssetsatte på korttidsopphold i 2006, og det er grunn til å anta at dette også gjaldt for 2007. Primærnæringene hadde, på den annen side, en nedgang i syssetsettingen, noe som er i tråd med den langsiktige utviklingen vi har sett for disse næringene.

Fra AKU framkommer det at nesten 60 prosent av syssetsettingsveksten i 2007 kom blant bosatte i Oslo, Akershus samt Rogaland og Hordaland. Det samme gjaldt i 2006. Totalt var noe over 40 prosent av alle syssetsatte bosatt i disse fylkene. Det betyr at områdene rundt de tre store byene Oslo, Bergen og Stavanger har fått en større andel av total syssetsetting de siste par årene.

AKU viser at det var sterk vekst i heltidsjobber. Både for menn og kvinner var veksten i heltidsjobber relativt større enn veksten i deltidsjobber. Året før var den relative veksten størst for deltidsjobber. For kvinner gikk gjennomsnittlig avtalt arbeidstid noe opp i 2007, mens den gjennomsnittlige avtalte arbeidstiden for menn gikk noe ned. For menn og kvinner samlet, forble gjennomsnittlig avtalt arbeidstid uendret. Ifølge KNR var veksten i utførte ukeverk på nivå med veksten i syssetsettingen.

Tabell 7.2 angir noen hovedtall for arbeidsmarkedet fra KNR og AKU og viser blant annet forskjellen i antall syssetsatte i de to statistikkene. En del av de syssetsatte på korttidsopphold er med i syssetsettingstallet i KNR, men ikke i AKU (se boks 7.1 for definisjoner). Dersom personer som har vært på korttidsopphold bosetter seg i Norge, vil det bare være en overføring av syssetsatte fra en kategori til en annen. Det betyr at noe av syssetsettingsveksten som KNR tidligere har vist, registreres med et tidsetterslep i AKU.

Boks 7.1. Arbeidsmarkedsstatistikken – noen forklaringer

De viktigste statistikkildene om arbeidsmarkedet er Statistisk sentralbyrås arbeidskraftundersøkelser (AKU) og registerstatistikken fra Arbeids- og velferdsforvaltningen (NAV). Sammen med annen økonomisk statistikk danner disse grunnlag for et helhetsbilde av arbeidsmarkedet i nasjonalregnskapet (NR/KNR).

Arbeidskraftundersøkelsene (AKU)

Tallene i AKU er beregnet på grunnlag av kvartalsvise intervjuer med et utvalg på 24 000 personer. Siden AKU er en utvalgsundersøkelse, er det utvalgsusikkerhet knyttet til tallene. En nærmere redegjørelse for AKU finnes på <http://www.ssb.no/emner/aku/om.html>.

Omfang: AKU dekker alle personer i alderen 15-74 år registrert bosatt i Norge. Før 2006 var aldersgruppa 16-74 år.

Sysselsatte: Personer som utførte inntektsgivende arbeid av minst en times varighet i referanseuken. Vernepliktige og personer som var fraværende fra arbeid på grunn av sykdom, permisjon, ferie o.l. er også inkludert som sysselsatte.

Arbeidsledige: Personer uten inntektsgivende arbeid som har søkt arbeid siste fire uker, og som kan påta seg arbeid innen to uker etter referanseuken.

Langtidsledige: Arbeidsledige med en sammenhengende ledighetsperiode på 27 uker eller mer forut for intervjudispunktet.

Undersysselsatte: Deltidssysselsatte som har forsøkt å få lengre arbeidstid, og som kan starte med økt arbeidstid innen en måned.

Arbeidsstyrken: Summen av sysselsatte og arbeidsledige (omtales ofte som de yrkesaktive).

Yrkesdeltagelsen: Andelen av befolkningen i den aktuelle aldersgruppa som er i arbeidsstyrken.

Arbeidsledighetsraten: Andelen av arbeidsstyrken som er arbeidsledig.

Statistikk fra Arbeids- og velferdsforvaltningen (NAV)

Arbeids- og velferdsforvaltningen (NAV) lager statistikk over arbeidsledige, tiltaksdeltakere og ledige stillinger, hovedsakelig basert på egne registre.

Arbeidssøkere: Summen av ordinære arbeidssøkere og yrkeshemmede.

Ordinære arbeidssøkere: Arbeidsføre personer som søker inntektsgivende arbeid hos NAV, og som er disponible for det arbeid som søkes. Hvorvidt en person er i arbeid eller ikke, er uten betydning.

Registrerte helt ledige: Ordinære arbeidssøkere som har vært uten inntektsgivende arbeid de siste to ukene. Skoleungdom og personer på arbeidsmarkedstiltak regnes ikke med til denne gruppen.

Langtidsledige: Registrerte helt ledige med en sammenhengende ledighetsperiode på 26 uker eller mer inntil registreringstidspunktet.

Ordinære tiltaksdeltakere: Ordinære arbeidssøkere som på opptellingstidspunktet deltar på ordinære arbeidsmarkedstiltak, det vil si arbeidsmarkedstiltak utenom attføringstiltak.

Delvis sysselsatte: Ordinære arbeidssøkere som har hatt inntektsgivende arbeid i løpet av de to siste ukene, men som søker arbeid med lengre arbeidstid.

Yrkeshemmede: Arbeidssøkere som er på attføringstiltak eller som vurderes med sikte på yrkesmessig attføring.

Permitterte arbeidssøkere: Omfatter både helt og delvis permitterte (med innskrenket arbeidstid). Helt permitterte medregnes som helt ledige, mens delvis permitterte regnes som delvis sysselsatte.

Nasjonalregnskapet (NR/KNR)

Omfang: Nasjonalregnskapet har tall for sysselsetting og utførte timeverk i alle enheter som deltar i økonomisk aktivitet på eller ut fra Norges økonomiske territorium på varig basis (ett år eller mer).

Sysselsatte personer: Gjennomsnittlig antall sysselsatte over året. Dette begrepet ligger nær opp til tilsvarende definisjon i AKU.

Utførte timeverk: Antall utførte timeverk over hele året (inklusive overtid).

Normalårsverk: Summen av antall heltidsjobber (arbeidsforhold) og deltidsjobber omregnet til heltidsjobber (med andel av fulltidsjobb som vekt).

To mål på arbeidsledighet

Normalt har arbeidsledigheten ifølge AKU vært større enn antall registrerte helt ledige i statistikken fra NAV, fordi ikke alle som har søkt arbeid har registrert seg hos NAV og fordi en del av de som deltar på opplæringstiltak klassifiseres som arbeidsledige i AKU. I motsatt retning trekker at en del av de registrerte helt ledige hos NAV ikke klassifiseres som arbeidsledige i AKU, enten fordi de ikke aktivt har forsøkt å skaffe seg arbeid de siste 4 uker, eller fordi de ikke er umiddelbart tilgjengelige for arbeid.

Arbeidsinnvandring i SSBs statistikker

Arbeidsinnvandringen fanges opp på ulike måter i SSBs sysselsettingsstatistikker:

Sysselsetting i NR: NR dekker all sysselsetting i innenlandske bedrifter, det vil si bedrifter som forventes å drive produksjon i Norge i minst 12 måneder, uavhengig av om den sysselsatte er registrert bosatt i Norge eller ikke. Personer som kommer sammen med sin utenlandske bedrift på oppdrag som varer under 12 måneder, omtales som tjenesteytere, og inngår ikke i sysselsettingstallene i nasjonalregnskapet (produksjonen regnes som import).

Ordinær registerbasert sysselsettingsstatistikk og AKU: Disse statistikkene er basert på personer som er registrert bosatt i Norge ifølge Det sentrale folkeregisteret. Kriteriet er at man forventes å oppholde seg minst seks måneder i landet. De som er registrert bosatt i Norge og arbeider i utlandet, kommer med i AKU, men ikke i den ordinære registerbaserte sysselsettingsstatistikken.

Sysselsatte på korttidsopphold: Denne registerbaserte spesialstatistikken omfatter kun personer som arbeider i Norge uten å være registrert bosatt ifølge Det sentrale folkeregisteret. Med dette menes at man forventes å oppholde seg mindre enn seks måneder i landet. Foreløpig omfatter ikke tallene selvstendig næringsdrivende og sjøfolk fra land utenfor EØS-området. Det antas at det er en betydelig underrapportering av særlig tjenesteytere til de aktuelle registrene.

Temaboks 7.1. Arbeidsinnvandring

I 2007 har det vært en sterk vekst i sysselsettingen. Mye av denne veksten skyldes arbeidsinnvandring. Med arbeidsinnvandring menes i denne sammenheng personer som bosetter seg i Norge eller som arbeider i Norge på korttidsopphold uten å være bosatt. Statistisk sentralbyrås statistikker fanger opp arbeidsinnvandring på ulike måter, jf. boks 7.1.

Hovedbildet

De siste tallene fra spesialstatistikken over personer på korttidsopphold (ikke-bosatte) er fra 4. kvartal 2006. Da var det 55 343 personer på korttidsopphold i Norge, en økning på hele 46 prosent fra samme kvartal året før. Den økte arbeidsinnvandringen skyldes blant annet stor etterspørsel etter arbeidskraft i Norge og bidrar til å dempe presset i arbeidsmarkedet. Personer på korttidsopphold stod for 21 prosent av den totale veksten i sysselsettingen fra 4. kvartal 2005 til 4. kvartal 2006. Antall personer på korttidsopphold utgjorde likevel bare 2,3 prosent av alle sysselsatte bosatt i Norge i 2006. Det er grunn til å tro at det er en betydelig underrapportering i statistikken over personer på korttidsopphold. Det antas derfor at antall personer på korttidsopphold er høyere enn det tallene viser.

Fra 2005 til 2006 har det kommet til 13 000 nye sysselsatte i form av innvandring. Dette er personer som er blitt registrert bosatt i Norge, og omfatter altså ikke personer på korttidsopphold. Denne gruppen vil blant annet bestå av arbeidstakere som har fått arbeidstillatelse fra Utlendingsdirektoratet (UDI) på seks måneder eller mer, og personer som tidligere har vært her på korte oppdrag, men som har blitt værende over lengre tid. I 4. kvartal 2006 var det over 16 000 sysselsatte fra nye EU-land (dvs. land som kom med i EU etter 1. mai 2004) som var registrert bosatt. Samlet var i underkant av 35 000 personer fra nye EU-land sysselsatt i Norge 4. kvartal 2006.

Fordelingen på næringer varierer en god del med hvilken landbakgrunn personene har. Omkring 30 prosent av de som kom fra nye EU-land jobbet i bygge og anleggsvirksomhet i 4. kvartal 2006, men også forretningsmessig tjenesteyting og industri sysselsatte mange fra disse landene. Forretningsmessig tjenesteyting gjelder i hovedsak utleie av arbeidskraft, hvilket betyr at de fleste her i praksis arbeider innen bygg og anlegg og industri. Primærnæringsenes andel av de sysselsatte fra nye EU-land falt fra 18 til 11 prosent fra 4. kvartal 2005 til 4. kvartal 2006. Se <http://www.ssb.no/kortsys/> for tabeller med fordeling etter næring.

Hvor sterk er tilknytningen til norsk arbeidsliv?

Vi måler innvandreres tilknytning til norsk arbeidsliv ved å se om personen arbeider i Norge året etter, og om personen har skiftet status fra å være ikke-bosatt til å bli registrert som bosatt. Vi finner at 56 prosent av de som arbeidet i Norge i 4. kvartal 2005, også arbeidet i Norge i 4. kvartal

2006. 88 prosent av disse hadde statusen ikke-bosatt også året etter. Det betyr at de arbeidet i Norge en kortere periode 4. kvartal 2005, og kom tilbake på et nytt kort opphold 4. kvartal 2006. De resterende har blitt registrert bosatt. Disse har enten kommet tilbake med sin utenlandske bedrift for å arbeide her i lengre tid (seks måneder eller mer), eller de er fast ansatt i en norsk virksomhet. Tallene indikerer at en stor andel av de på korttidsopphold ikke blir her permanent. Samtidig ser vi at det var en sterk vekst i antall innvandrere som bosatte seg direkte uten først å ha vært gjennom et korttidsopphold.

Foreløpige tall for 2007

Foreløpige tall indikerer en fortsatt sterk vekst i sysselsatte fra nye EU-land i 2007. Utlendingsdirektoratets tall for antall gyldige arbeidstillatelser i Norge (gjeldende den første i hver måned) var i gjennomsnitt 70 000 i 2007, en vekst på drøyt 50 prosent fra 2006. Befolkningstall for nettoinnvandringen til og med tredje kvartal 2007 tyder også på en fortsatt vekst i sysselsettingen i 2007. Det foreligger ennå ikke sysselsettingstall som viser hvordan dette slår ut i tallene for 4. kvartal 2007, og hvordan fordelingen blir på bosatte og personer på korttidsopphold. I underlagsberegningene til nasjonalregnskapet anslås økt innvandring (altså nye bosatte) og personer på korttidsopphold (ikke bosatte) til sammen å ha stått for 25-30 prosent av sysselsettingsveksten i 2007.

Sysselsatte 15-74 år etter bosettingsstatus og landbakgrunn for førstegenerasjonsinnvandrere.

	Sysselsatte registrert bosatt		Lønnstakere ikke registrert bosatt ¹	
	Nivå 06:4	Bruttoinnvandring mellom 05:4 og 06:4	Nivå 06:4	Nettoendringer fra 05:4 til 06:4
I alt	2 389 000	13 012	55 343	17 455
Norge	2 207 556	17	4 203	191
Norden ²	33 497	2 202	20 218	4 553
Gamle EU-land ²	23 311	2 174	7 205	2 321
Nye EU-land ²	16 249	5 349	18 496	9 407
Av dette				
Polen	11 274	4 095	13 146	7 326
Litauen	1 848	645	3 508	1 413
Andre land	108 387	3 270	5 221	983

¹ Selvstendig næringsdrivende og sjøfolk utenfor EØS-landene er ikke inkludert.

² Se www.ssb.no/kortsys/tab-2007-06-13-01.html for oversikt over hvilke land som inngår.

Kilde: Statistisk sentralbyrå.

7.2. Arbeidsstyrken

AKU viser at yrkesdeltakelsen i aldersgruppen 15-74 år var 72,8 prosent i 2007, opp fra 72,0 prosent i 2006. Deltakelsen i yrkeslivet økte mest blant eldre, men de fleste aldersgrupper hadde en økning. Yrkesdeltakelsen steg for både kvinner og menn. Veksten var størst for kvinner, noe som er i tråd med en langsiktig utvikling.

De siste to årene har det vært en oppgang for menn, noe som skiller seg ut fra de foregående års nedgang. Ser man nærmere på utviklingen for kvinner, viser det seg at også eldre kvinner har hatt en økning i yrkesdeltakelsen, noe som tyder på at de har en sterkere tilknytning til arbeidsmarkedet enn tidligere generasjoner av eldre kvinner. Dette har trolig bakgrunn i at

Temaboks 7.2. Kan alenemødre stimuleres til å arbeide mer uten at fattigdommen øker?

Et kjennetegn ved de nordiske landene er deres høye yrkesdeltakelse blant kvinner. Dette gjelder imidlertid ikke for alenemødre. Blant de nordiske landene er yrkesdeltakelsen til norske alenemødre særlig lav. I motsetning til våre nordiske naboer har Norge sjenerøse stønadsordninger øremerket for enslige foreldre – særlig viktig er overgangsstønaden. Siden stønadsordningene avkortet mot økt arbeidsinntekt, er insentivene til å arbeide beskjedne. På tross av de sjenerøse ordningene er alenemødre betydelig overrepresentert blant de fattige.

I 1998 ble reglene for overgangsstønad til enslige forsørgere endret: Det skulle nå lønne seg for alenemødre å arbeide eller ta utdanning framfor passivt å motta stønader. Utgangspunktet for regelendringene var en bred politisk enighet om at stønadsordninger som resulterer i langvarig passivitet i seg selv kunne føre til permanent svekket arbeidsevne og inntektspotensial. Derfor ble varigheten av overgangsstønaden kuttet fra ti til tre år. Dessuten ble det innført krav om at enslige foreldre med minst tre år gamle barn måtte jobbe halvtid eller studere for å motta overgangsstønad. I tillegg ble det maksimale stønadsbeløpet økt. Figuren nedenfor illustrerer hvordan disponibel inntekt til en alenemor med ett barn mellom tre og seks år varierte med hennes valg av arbeidstid før og etter reformen.¹ Av figuren ser vi at avkastning på arbeid var forholdsmessig beskjeden før reformen, på tross av at alenemødre fikk refundert størsteparten av utgiftene til barnetilsyn gjennom skatte- og stønadssystemet. Innføringen av arbeidskrav for å motta overgangsstønaden styrket imidlertid arbeidsinsentivene til alenemødre som før reformen jobbet lite eller ikke i det hele tatt.

Standard økonomisk teori tilsier at reformen av overgangsstønaden gir motstridende effekter på alenemødres arbeidstilbud. På den ene siden vil økningen i stønadsbeløpet normalt bidra til å redusere yrkesdeltakelsen til alenemødre.

På den andre siden vil aktivitetskravet og tidsbegrensningen stimulere til arbeid, særlig blant alenemødre med barn på minst tre år. For alenemødre med yngre barn er det kun forventningen om framtidig aktivitetskrav og tidsbegrensning som skulle bidra til å stimulere deres yrkesdeltakelse.

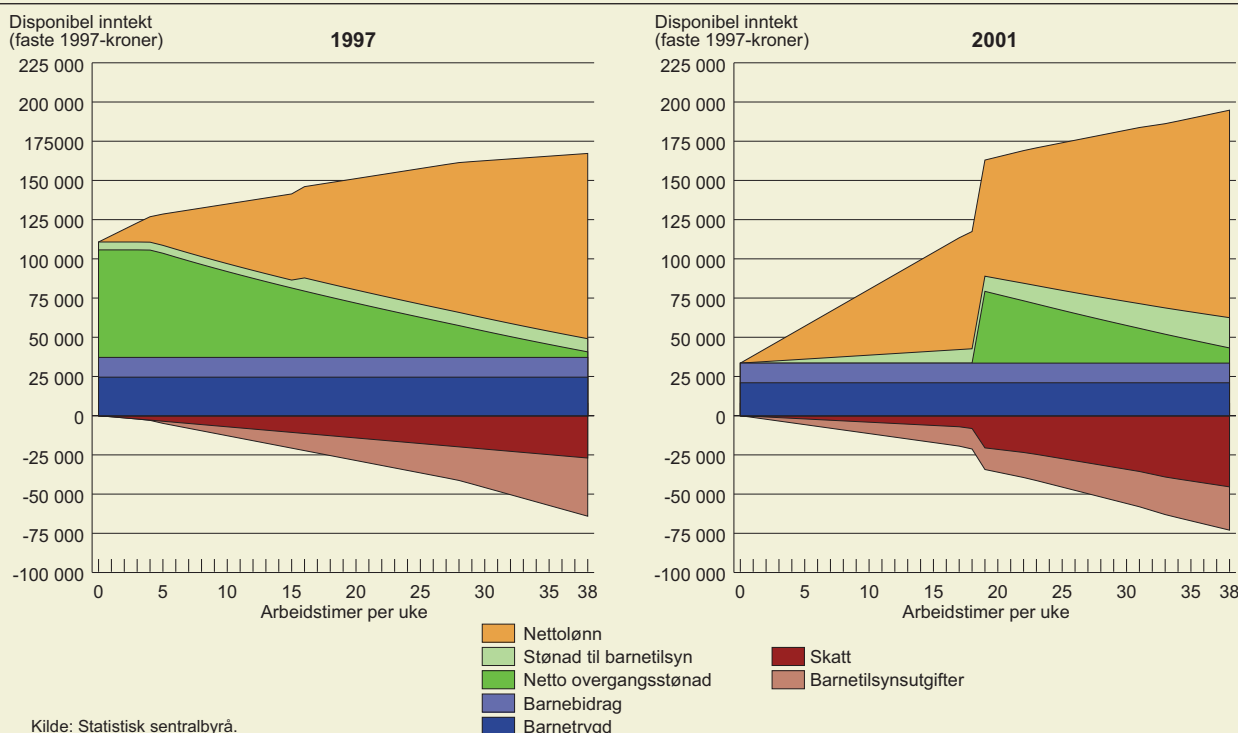
Mogstad og Pronzato (2008) evaluerer reformen av overgangsstønaden ved å sammenlikne endringen i arbeidsinntekt, utdanning og fattigdom for alenemødre og kvinner som er i parforhold (med barn i samme alder) før og etter reformen.² I analysen kontrolleres det for de skiftende økonomiske konjunktorene, i tillegg til observerbare og uobserverbare kjennetegn ved disse gruppene. Dessuten tar vi hensyn til effektene av innføringen av kontantstøtten, som ellers kunne gitt misvisende resultater.

Resultatene viser at reformen hadde en positiv effekt på alenemødres arbeidsinntekt og utdanning. I tillegg ble sannsynligheten for fattigdom redusert betraktelig blant alenemødre. Spesielt lavt utdannede alenemødre tjente på reformen. Dessuten bidro reformen til å redusere andelen alenemødre som mottok overgangsstønad, samt offentlige utgifter til ordningen. Reformen av overgangsstønaden er derfor et eksempel på at det ikke trenger å være en konflikt mellom inntektssikring og arbeidsinsentiver ved utforming av stønadsordninger: Flere kan stimuleres til å arbeide uten at fattigdommen øker. De oppløftende resultatene fra reformen av overgangsstønaden samsvarer godt med erfaringer fra innføring av aktivitetsorienterte stønadsreformer i Storbritannia, Canada og USA.

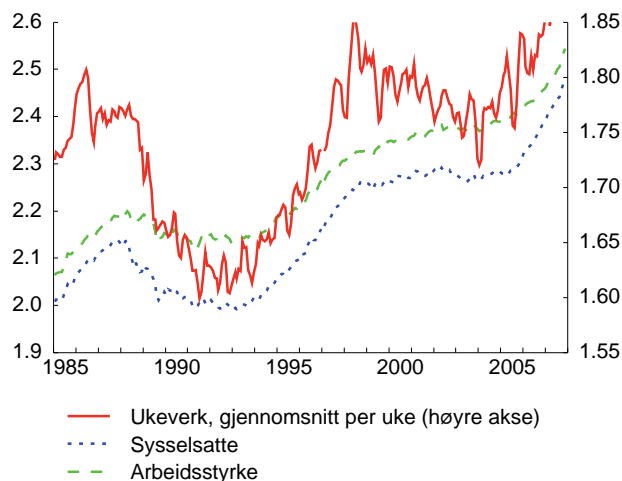
¹ Grunnen til at vi sammenlikner stønadssystemet i 1997 og 2001 er at enslige foreldre som mottok overgangsstønad (eller hadde satt fram krav om slik stønad) før 1998 hadde mulighet til å motta overgangsstønad etter gamle regler fram til 2001.

² Mogstad, Magne og Chiara Pronzato (2007): "Are Lone Mothers Responsive to Policy Changes? The Effects of a Norwegian Workfare Reform on Earnings, Education, and Poverty", ISER Working Paper.

Disponibel inntekt før og etter reformen av overgangsstønaden i 1998 for en alenemor med ett barn mellom tre og seks år



Figur 7.2. **Arbeidsstyrke, sysselsatte og ukeverk. Sesongjusterte og glattede månedstall. Millioner**



Kilde: Arbeidskraftundersøkelsen, Statistisk sentralbyrå.

utdanningsnivået for eldre kvinner har økt, samt at det har vært stor etterspørsel etter arbeidskraft i typiske kvinneyrker.

Det er vanlig at arbeidstilbudet øker i et stramt arbeidsmarked. Dette kommer blant annet av at færre støtes ut av arbeidslivet når ledigheten er lav. Tall for strømmer ut av arbeidsstyrken viser at overganger til uførhet er mindre hyppig i perioder med sterk sysselsettingsvekst, enn i tider med lav eller negativ vekst i sysselsettingen. Ifølge NAV var det 331 500 mottakere av uføreytelser i tredje kvartal 2007, noe som utgjør 11 prosent av befolkningen mellom 18 og 67 år. Det har i lang tid vært en økning i andelen som mottar uføreytelser, og mye av økningen kan forklares med demografiske forhold ved at de eldre utgjør en stadig større andel av befolkningen. Veksten har imidlertid avtatt siden 2004. Det siste året var det totalt sett en økning i antall mottakere av uføreytelser, noe som skyldes en økning blant de med tidsbegrenset uførestønad. Blant mottakere av varig uførestønad var det en liten nedgang.

Når arbeidsmarkedet er stramt, kan dette øke motivasjonen hos de som tidligere ikke har klart å finne arbeid, til å forsøke igjen. Det har også vært en høy reallønnsvekst i flere år, noe som har gjort det mer lønnsomt å arbeide i forhold til å være utenfor arbeidslivet. Lønnsveksten fra 2006 til 2007 var ekstra stor, som følge av den tilstramningen som skjedde i arbeidsmarkedet i 2006, med en sterk nedgang i ledigheten. I tillegg har det vært knapphet på arbeidskraft med spesifikke kvalifikasjoner. Noen arbeidstakergrupper får dessuten en større del av de store overskuddene i næringslivet.

Strømmen av unge personer fra utdanning til sysselsetting er høyere når det er sterk etterspørsel etter arbeidskraft. Dette kan være nyutdannede som går over

til jobb, personer som hopper av fra sin utdanning eller personer som tar arbeid ved siden av utdanning. Det er også færre som går fra sysselsetting til utdanning i et stramt arbeidsmarked. Videre har en sterk barnehageutbygging og lavere egenbetaling de siste årene gjort at flere småbarnsforeldre har valgt å være yrkesaktive (kilde: Økonomiske analyser 6/2007, kapittel 2.10).

Yrkesdeltagelsen er høy i Norge, sammenlignet med de fleste andre industriland. Blant personer i alderen 16-64 år var yrkesdeltakelsen her i landet 78,2 prosent i 2006, mens den for OECD-landene samlet var 70,5 prosent (tallene for de fleste OECD-land gjelder aldersgruppen 15-64 år). Nivået på yrkesdeltakelsen i Norge er om lag som i Sverige og Danmark. Norge skiller seg først og fremst ut med høy yrkesdeltagelse blant kvinner og eldre sammenlignet med mange av OECD-landene, men også her er vi ganske like våre skandinaviske naboland.

Et annet trekk ved det norske arbeidsmarkedet er en høy andel deltidsarbeidende kvinner. I 2006 arbeidet 32,9 prosent av sysselsatte kvinner i Norge deltid, definert som mindre enn 30 timer i uken, mot 26,4 prosent i OECD-landene samlet. Sammenlignet med Sverige og Finland har Norge et betydelig høyere innslag av deltidsarbeidende kvinner, men andelen er lavere enn i land som Nederland og Sveits, som har den høyeste andelen innen OECD-området (OECD Employment Outlook 2006).

7.3. Ledighet

Arbeidsledigheten falt ifølge AKU fra 2006 til 2007, og utgjorde 2,5 prosent av arbeidsstyrken i fjor. Utviklingen i 2007 er i tråd med nedgangen i ledigheten siden sommeren 2005, og er et resultat av den sterke konjunkturoppgangen vi har hatt i denne perioden. Fra sommeren 2005 til slutten av 2007 sank ledigheten med hele 46 prosent i henhold til sesongjusterte tall fra AKU. Tallet på registrerte ledige hos NAV viser også en klar nedgang de siste par årene. Nedgangen i tallene fra NAV startet imidlertid allerede tidlig i 2004, altså om lag ett og et halvt år før nedgangen i AKU-ledigheten.

Mens tallet på registrerte arbeidsledige hos NAV falt gjennom hele 2007, har tallet på arbeidsledige i henhold til AKU vært stabilt fra sommeren av og ut året. Også blant utvalget i AKU var det en reduksjon i antall arbeidsledige registrert hos NAV i denne perioden, men samtidig var det en økning i antall arbeidsledige personer som man ikke finner i registeret hos NAV. I hovedsak er dette ungdom under utdanning som forsøker å skaffe seg arbeid.

Tabell 7.3 viser at det i gjennomsnitt var 46 062 registrerte helt ledige hos NAV i 2007, en nedgang på noe over 25 prosent i forhold til året før. Det var en nedgang i antall registrerte ledige i alle fylker, noe som også var tilfelle de to foregående årene. Rogaland hadde lavest registrert arbeidsledighet med 1,2 prosent, mens

Tabell 7.3. Registrerte helt arbeidsledige og ledige stillinger. Antall personer

	Årsgjennomsnitt 2007	Endring fra 2006	Desember 2007	Endring fra desember 2006
Registrerte helt ledige	46 062	-16 861	38 885	-10 921
- helt permitterte	1 122	-629	856	-154
Delvis permitterte	950	-606	964	-244
Ordinære tiltaksdeltakere	10 121	-18	10 142	-1 200
Tilgang ledige stillinger ¹	33 295	5 603	20 260	1 801
Beholdning ledige stillinger ²	24 303	5 408	22 046	4 560

¹ Tilgang på registrerte ledige stillinger i løpet av en måned.

² Beholdning av ledige stillinger ved utgangen av måneden.

Kilde: Arbeids- og velferdsforvaltningen (NAV).

den var høyest i Finnmark med 3,3 prosent. Rogaland var også ett av fylkene med størst vekst i sysselsettingen, mens Finnmark var blant fylkene med svakest sysselsettingsutvikling.

I henhold til AKU var det nedgang i både korttids- og langtidsledigheten, men nedgangen var relativt størst blant de langtidsledige. Langtidsledighet er definert ved at den sammenhengende ledighetsperioden varer over et halvt år. Tall fra NAV viser videre at det har vært en nedgang i antall yrkeshemmede i 2007, samtidig som flere av de som har vært på attføring, har kommet over i arbeid. Dette tyder på at den sterke høykonjunkturen har medført at flere som befinner seg i randsonen av arbeidslivet, har kommet i arbeid. Samtidig antas det at den sterke økningen i arbeidsinnvandringen har erstattet en del marginale grupper på arbeidsmarkedet (kilde: Økonomiske analyser 3/2007).

Tall fra NAV viser videre at det var en nedgang i antall helt og delvis permitterte. Dette følger den utviklingen vi så i 2006 og er også et resultat av den sterke konjunktursituasjonen vi opplever. Et høyt antall ledige stillinger ble annonsert gjennom hele 2007, noe som bekrefter at det var stor etterspørsel etter arbeidskraft. Tilgangen på nye stillinger per måned økte med nesten 17 prosent i forhold til 2006. Også i 2006 var det en sterk vekst fra året før. Det var vekst i tilgangen på ledige stillinger innen de fleste yrker, og i alle fylker.

Arbeidsmarkedstiltak

Gjennomsnittlig antall personer på ordinære arbeidsmarkedstiltak (utenom yrkeshemmede) holdt seg på omtrent samme nivå som i 2006, noe som var 3 012 færre enn i 2005. Fordelingen på ulike typer arbeidsmarkedstiltak viser ingen større endringer i forhold til året før. Over 80 prosent av de som var på slike tiltak, deltok enten i opplæringstiltak eller hadde arbeidspraksis. Denne andelen har holdt seg stabilt de siste årene.

Arbeidsmarkedstiltakene har vanligvis bidratt til å dempe de geografiske forskjellene i registrert ledighet. Dette har skjedd ved at andelen på tiltak har vært høyest i fylker med høy ledighet. Dette har også til en viss grad vært tilfelle de to siste årene, men tendensen har

Tabell 7.4. Arbeidsmarkedstiltak. Antall personer

	Nivå		Endring fra året før	
	2007	2006	2007	2006
Personrettede ordinære arbeidsmarkedstiltak i alt	10 121	10 139	-18	-3 012
Lønnstilskudd	1 563	1 428	135	-505
Opplæring	4 591	4 283	308	-937
Arbeidspraksis	3 829	4 134	-305	-1 091
Forsøks- og andre tiltak	114	277	-163	-451
Herav ungdom under 20 år	1 542	1 555	-13	-422

Kilde: Arbeids- og velferdsforvaltningen (NAV)

vært mindre klar enn tidligere år. Dette henger blant annet sammen med at arbeidsledigheten har vært på et svært lavt nivå.

Undersysselsetting

I AKU defineres undersysselsetting som deltidssysselsette som søker mer arbeid og som kan ta på seg slikt arbeid innen én måned etter undersøkelsesuken. Tabell 7.5 viser at antall undersysselsatte falt med 10 000 personer fra 2006 til 2007. Også som andel av de deltidssysselsatte var det en nedgang fra året før. Om lag 10 prosent av de deltidssysselsatte var undersysselsatte i 2007.

Kvinner utgjorde 77 prosent av de undersysselsatte og 46 prosent av de ledige. De fleste undersysselsatte arbeider i tjenestenæringene, spesielt innen helse- og sosialtjenester, varehandel, hotell og restaurantvirksomhet. Disse næringene har tilsvarende høye tall når det gjelder andelen på deltid, og da spesielt for kvinner.

Mange undersysselsatte ønsker kun å jobbe noen få timer ekstra, og mange arbeidsledige har ønske om deltidsarbeid. Ved å summere tilbudet av arbeidstimer fra de arbeidsledige og tilbudet av ekstra arbeidstimer fra de undersysselsatte, får vi et tall på det urealiserte arbeidstilbudet målt i timer. Omregnet i heltidsstillinger finner vi at de undersysselsatte og arbeidsledige til sammen ønsket å arbeide 76 000 ukeverk pr. uke i 2007, en nedgang på 24 000 fra året før. Det urealiserte arbeidstilbudet tilsvarer 3,9 prosent av alle ukeverk som arbeidsstyrken tilbyr, mot 5,2 prosent i 2006.

Tall for helse- og sosialsektoren viser at en del undersysselsatte har en faktisk arbeidstid som overstiger avtalt arbeidstid. Det betyr at noen får ønsket om flere timer oppfylt via ekstravakter, vikartimer eller liknende. Mange vil likevel ønske å få den ekstra arbeidstiden inn som en del av den avtalte tiden. Samtidig tilsier disse tallene at anslaget for urealisert arbeidstilbud fra de undersysselsatte kan være noe overvurdert (kilde: SSB-magasinet 13. februar 2006).

Tabell 7.5. **Arbeidsledige, undersysselsatte, og personer utenfor arbeidsstyrken som ønsker arbeid. Personer og tilbud av ukeverk (37,5 timer) per uke. 1 000**

	Nivå		Endring fra året før
	2007	2006	
Arbeidsledige			
Personer	63	84	-21
Ønsket antall ukeverk	53	72	-19
Undersysselsatte			
Personer	66	76	-10
Ønsket merarbeidstid i ukeverk	23	28	-5
Tilbud av ukeverk i alt			
	76	100	-24
Personer utenfor arbeidsstyrken			
Utenfor arbeidsstyrken, i alt	938	952	-14
Ønsker arbeid	131	167	-36
Kan begynne innen en måned	62	73	-11

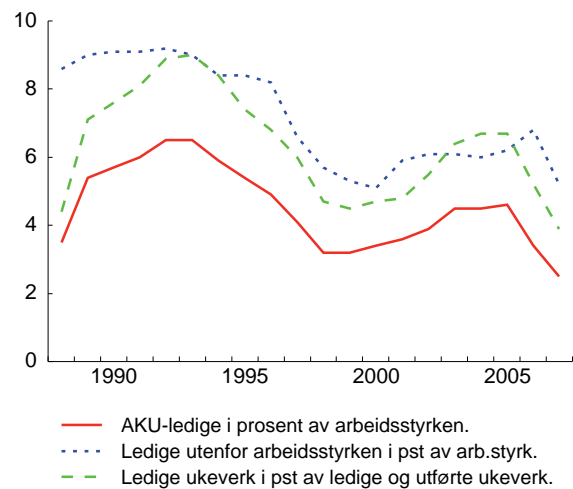
Kilde: Arbeidskraftundersøkelsen, Statistisk sentralbyrå.

Personer utenfor arbeidsstyrken som ønsker arbeid

For å kunne bli definert som arbeidsledig i AKU, må en oppfylle visse krav om søkeaktivitet og tilgjengelighet. Ved hver måling er det en stor gruppe som ikke har inntektsgivende arbeid og som oppgir at de ønsker arbeid. På grunn av lav søkeaktivitet eller tilgjengelighet, blir de likevel ikke definert som arbeidsledige. Den lave søkeaktiviteten blir hovedsakelig forklart med skolegang/studier, svak helse, høy alder, personlige/familiemesige forhold, eller at det ikke finnes passende arbeid.

Størrelsen på denne "reserverarbeidsstyrken" ser ut til å svinge i takt med det generelle ledighetsnivået. Mange arbeidssøkere trekker seg ut av arbeidsmarkedet i dårlige tider, og vil i AKU-statistikken trolig havne i denne gruppen. I perioden 1989 til 1996, som var en periode med høy ledighet, utgjorde denne gruppen rundt 20 prosent av de utenfor arbeidsstyrken (figur 7.3 viser andelen i forhold til antall personer i arbeidsstyrken). Parallelt med fallende arbeidsledighet ble størrelsen på "reserverarbeidsstyrken" redusert med om lag 70 000 personer fram til 2000, og andelen falt til 14 prosent. Med stigende ledighet igjen etter 2000 økte "reserverarbeidsstyrken" noe og har deretter holdt seg noenlunde stabil fram til 2006. På grunn av en omlegging av AKU i 2006, der blant annet aldersgrensen for å være med i AKU ble senket fra 16 til 15 år, er ikke tallene før og etter 2006 direkte sammenlignbare. Tall for 2006 er laget både etter gammelt og nytt opplegg, og de viser at andelen av de utenfor arbeidsstyrken som ønsker arbeid, er omtrent likt etter gammelt og nytt opplegg. Fra 2006 til 2007 falt andelen utenfor arbeidsstyrken som ønsker arbeid fra 17,5 til 14 prosent og utgjorde 131 000 personer.

Figur 7.3. **Arbeidsledige, andre med ønske om arbeid og ledige ukeverk. Prosent**



Kilde: Arbeidskraftundersøkelsen, Statistisk sentralbyrå.