

Lønns- og prisutviklingen

Lønnsutviklingen

Ifølge foreløpige nasjonalregnskapstall økte lønn per normalårsverk med 4,1 prosent i 2006, mot 4,0 prosent i 2005. Endringer i langtidssykefraværet bidro til å redusere veksten i 2006 med 0,2 prosentpoeng, og til å øke veksten i 2005 med 0,4 prosentpoeng (se boks om lønn og sykefravær). Både i 2005 og 2006 var det en oppgang i omfanget av betalt overtidsarbeid. Økningen bidro til å heve veksten i lønn per normalårsverk med 0,1 prosentpoeng i 2005 og med 0,2 prosentpoeng i 2006.

Lønnsveksten varierte betydelig mellom næringene i 2006. Den var spesielt sterk innen finansiell tjenesteyting med en vekst i lønn per normalårsverk på 7,1 prosent. Om lag halvparten av veksten skyldes økte bonusutbetalinger, særlig til ansatte i fonds- og aksjemekling. Også i olje og gassutvinning, inklusive tjenester, var det høy lønnsvekst med en vekst på 5,3 prosent. I industrien er veksten i lønn per normalårsverk beregnet til 4,2 prosent. Om lag 0,8 prosentpoeng av veksten skyldes økt overtid, særlig innen bygging av skip og oljeplattformer. Veksten i årslønn i industrien og i olje- og gassutvinningsnæringen var ifølge SSBs lønnstatistikk klart lavere enn veksten i lønn per normalårsverk ifølge nasjonalregnskapet. Forskjellen i vekstratene skyldes i hovedsak at kompensasjon for overtidsarbeid er inkludert i lønn per normalårsverk, mens overtid ikke inngår i årslønn slik begrepet er definert i lønnstatistikken (se boks om lønnsbegreper). I de fleste tjenesteytende næringene utenom finansiell tjenesteyting var veksten i lønn per normalårsverk lavere enn gjennomsnittet. Veksten i lønn per normalårsverk innenfor forretningsmessig tjenesteyting var i fjor 3,6 prosent, mens den for varehandel er beregnet til 4,0 prosent. Lønnsveksten målt på denne måten var 3,7 prosent innenfor bygge- og anleggsvirksomheten.

Ifølge de foreløpige nasjonalregnskapstallene økte lønn per normalårsverk i offentlig forvaltning med 3,6 prosent i 2006. Lønnsveksten i statsforvaltningen var 4,0 prosent, mens veksten i kommuneforvaltningen var 3,4 prosent.

Reallønnsveksten var i fjor 2,0 prosent regnet per normalårsverk og deflatert med nasjonalregnskapets prisindeks for konsum i husholdninger og ideelle organisasjoner. Dette er 0,9 prosentpoeng lavere enn i 2005. Nedgangen i reallønnsveksten fra 2005 skyldes i hovedsak den markerte oppgangen i prisen på elektrisitet levert til husholdningene i 2006. De siste ti årene har den gjennomsnittlige årlige veksten i reallønn per normalårsverk vært 2,8 prosent.

Lønnsvekst. Prosentvis vekst fra året før

	2004	2005	2006
Lønn per normalårsverk			
I alt	4,6	4,0	4,1
Olje og utenriks sjøfart	3,5	3,7	5,1
Fastlands-Norge	4,7	4,0	4,1
Industri og bergverksdrift	5,6	4,2	4,2
Annen vareproduksjon	5,3	4,4	3,9
Primærnæringer	4,1	3,9	4,1
Elektrisitetsforsyning	7,5	5,5	3,9
Bygge- og anleggsvirksomhet	5,2	4,2	3,7
Tjenesteytende næringer			
ekskl. off. forvaltning	4,4	3,9	4,4
Varehandel	4,2	3,6	4,0
Samferdsel	4,0	3,7	4,8
Annen tjenesteyting	4,6	4,1	4,3
Offentlig forvaltningsvirksomhet	4,5	3,8	3,6
Statsforvaltningen ¹	4,4	3,9	4,0
Sivil forvaltning	4,3	3,6	3,8
Forsvaret ¹	3,4	3,1	4,9
Kommuneforvaltningen	4,4	3,8	3,4
Lønn per timeverk			
I alt	2,8	3,8	5,0
Olje og utenriks sjøfart	3,4	4,1	6,0
Fastlands-Norge	2,7	3,8	5,0
Industri og bergverksdrift	2,7	3,7	4,5
Annen vareproduksjon	2,7	4,0	4,9
Primærnæringer	0,7	3,7	4,4
Elektrisitetsforsyning	6,4	5,8	4,9
Bygge- og anleggsvirksomhet	2,5	3,6	4,7
Tjenesteytende næringer			
ekskl. off. forvaltning	2,6	3,8	5,3
Varehandel	2,6	3,6	4,9
Samferdsel	2,0	3,4	6,0
Annen tjenesteyting	2,9	4,0	5,2
Offentlig forvaltningsvirksomhet	2,9	3,8	4,7
Statsforvaltningen ¹	3,5	4,1	5,1
Sivil forvaltning	3,4	3,8	5,0
Forsvaret ¹	2,2	3,5	5,6
Kommuneforvaltningen	2,5	3,5	4,4
Lønnskostnad per timeverk			
I alt	2,8	4,0	5,4
Olje og utenriks sjøfart	3,9	4,2	6,1
Fastlands-Norge	2,8	3,9	5,3
Industri og bergverksdrift	3,3	3,8	4,5
Annen vareproduksjon	2,6	4,1	5,5
Primærnæringer	0,8	3,7	4,4
Elektrisitetsforsyning	6,5	5,8	4,9
Bygge- og anleggsvirksomhet	2,3	3,8	5,5
Tjenesteytende næringer			
ekskl. off. forvaltning	2,5	3,9	5,7
Varehandel	2,5	3,8	5,7
Samferdsel	1,7	3,4	6,2
Annen tjenesteyting	2,7	4,1	5,4
Offentlig forvaltningsvirksomhet	3,1	4,1	5,3
Statsforvaltningen ¹	3,8	5,0	6,2
Sivil forvaltning	3,9	4,4	6,1
Forsvaret ¹	1,1	7,1	6,9
Kommuneforvaltningen	2,5	3,4	4,6

¹ Nedgang i antall rekrutter (med lavt lønnsnivå) i forsvaret har bidratt til å trekke opp gjennomsnittslønna og dermed lønnsveksten i statsforvaltningen. Lønnskostnad per timeverk i forsvaret i 2004 og 2005 er dessuten påvirket av endringer i ulike avgangsstimulerende tiltak i forbindelse med gjennomføringen av nedbemanningen.

Kilde: Statistisk sentralbyrå.

Gjennomsnittlig lønn for økonomien samlet. Vekst fra året før i prosent, forskjeller i vekst og anslag på bidrag i prosentpoeng

	2004	2005	2006
Lønn per utførte timeverk	2,8	3,8	5,0
Lønn per normalårsverk	4,6	4,0	4,1
Differanse	-1,8	-0,2	0,9
Anslått bidrag til differansen fra endringer i:			
Antall normale virkedager	-1,0	0,3	0,8
Sykefravær mv.	-0,7	-0,4	0,3
Overtid	-0,1	-0,1	-0,2
Lønnskostnader per utførte timeverk	2,8	4,0	5,4
Lønn per utførte timeverk	2,8	3,8	5,0
Differanse	0,0	0,2	0,4
Anslått bidrag til differansen fra endringer i:			
Ekstra pensjonspremier ¹	0,0	0,1	0,2
Andre arbeidskraftskostnader ²	0,0	0,1	0,2

¹Omfatter økte pensjonspremier til Kommunal Landspensjonskasse og Statens pensjonskasse 2004-2006, avgangsstimulerende tiltak i forsvarret og økte pensjonspremier i markedsrettede næringer i 2006 knyttet til innføring av obligatorisk tjenestepensjon.

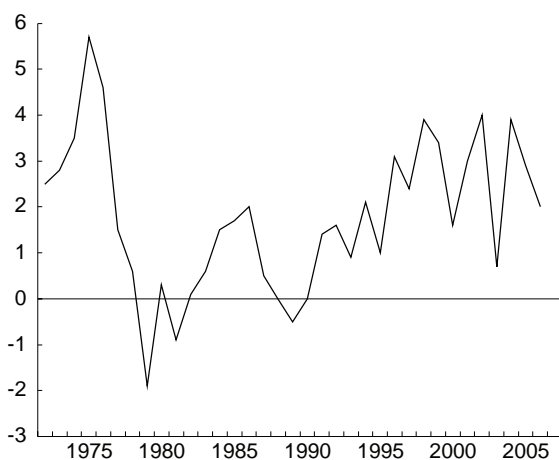
²Endring i regelverket for arbeidsgiveravgift til folketrygden, avgangsstimulerende tiltak i næringer utenom offentlig forvaltning m.m.

Kilde: Statistisk sentralbyrå.

Foreløpig beregnet årslønn, heltidsansatte 2006 og årslønnsveksten fra 2004 etter næringer. Prosent og kroner

Næring	Prosentvekst fra året før			Årslønn 2006
	2004	2005	2006	
Olje- og gassutvinning inkl. tjenester	3,4	2,3	4,5	570 600
Industri	3,6	3,6	3,6	355 600
Bygge- og anleggsvirksomhet	2,7	3,8	3,6	344 700
Varehandel	3,9	3,7	4,1	363 600
Finanstjenester	3,7	8,1	7,4	492 000

Kilde: Lønnsstatistikk, Statistisk sentralbyrå.

Reallønnsvekst per normalårsverk. 1971 - 2006
 Prosent


Kilde: Statistisk sentralbyrå.

Noen lønnsbegreper

Lønn per normalårsverk: Nasjonalregnskapsbegrep som viser forholdet mellom total lønn, definert som kontantlønn inkludert overtidsgodtgjørelse og feriepenger, naturallønn samt lønn under sykdom og permisjon betalt av arbeidsgiver, og antall normalårsverk for lønnstakere. Etter dagens regelverk omfatter arbeidsgiverperioden i sykelønnsordningen de første 16 dagene av et sykefraværsforløp. Antall normalårsverk for lønnstakere er definert som summen av antall heltidsjobber (arbeidsforhold) og deltidsjobber omregnet til heltidsjobber (med andel av fulltidsjobb som vekt), blant personer som har lønn som viktigste arbeidsinntektskilde. Lønn per normalårsverk publiseres som årstall og kvartalstall.

Lønn per utførte timeverk: Nasjonalregnskapsbegrep som viser forholdet mellom total lønn (definert som ovenfor) og antall utførte timeverk for lønnstakere. Antall utførte timeverk inkluderer overtid, mens fravær på grunn av sykdom, permisjon og ferie er fratrukket. Lønn per utførte timeverk publiseres som årstall.

Lønnskostnader per utførte timeverk: Nasjonalregnskapsbegrep som viser forholdet mellom totale lønskostnader og antall utførte timeverk (se ovenfor). Lønnskostnader er definert som summen av total lønn (se ovenfor) og arbeidsgivers trygde- og pensjonspremier. Lønnskostnader per utførte timeverk publiseres som årstall.

Årslønn: Begrep i SSBs lønnsstatistikk som omfatter avtalt lønn, uregelmessige tillegg og bonuser, men er eksklusive overtidsgodtgjørelse og naturallønn. Begrepet er basert på at en heltidsansatt utfører et fullt årsverk.

Kvartalsvis lønnsindeks: Indeks som viser endringer i gjennomsnittlig avtalt lønn og gjennomsnittlig månedslønn. Sistnevnte begrep omfatter bonuser, provisjoner og uregelmessige tillegg, i tillegg til avtalt lønn. Begge begreper er eksklusive overtidsgodtgjørelse og naturallønn. Statistikken bygger på en utvalgsundersøkelse over avtalt lønn ved utgangen av kvartalet. Bonuser, provisjoner og uregelmessige tillegg registreres derimot som månedsgjennomsnitt for det aktuelle kvartalet. I de første foreløpige nasjonalregnskapstallene er kvartalsindeksen en viktig del av kildegrunnlaget.

Lønnsstatistikk: Årlig statistikk som kartlegger nivå, fordeling og endringer i lønn per 1. september eller 1. oktober. Statistikken dekker alle lønnstakere med unntak av lønnstakere i primærnæringene. Månedslønn, som omfatter avtalt lønn, uregelmessige tillegg og bonuser, provisjoner og lignende, er hovedbegrepet i lønnsstatistikken.

Reallønn: Er et uttrykk for lønnsnivået målt i faste priser. Finnes ved å dele det gjennomsnittlige lønnsnivået med en relevant prisindeks (f.eks. nasjonalregnskapets prisindeks for konsum i husholdninger og ideelle organisasjoner, eller konsumprisindeksen).

Lønn og sykefravær

I nasjonalregnskapet regnes sykepenger som mottas etter arbeidsgiverperiodens utløp, det vil si etter 16 dager etter dagens regler, som trygd og ikke som lønn. I 2006 var det en mindre oppgang i langtidssykefraværet, etter en klar nedgang i 2004 og 2005. Endringene har medført forskyvninger i fordelingen mellom lønnsinntekter (som er lik bedriftenes lønnsutgifter) og trygd slik disse beregnes i nasjonalregnskapet. Dette har igjen påvirket veksten i lønn per normalårsverk ettersom antall normalårsverk er uavhengig av sykefravær. Lønn per utførte timeverk blir derimot i liten grad påvirket av endringer i langtidssykefraværet siden lønnsinntektene og antall utførte timeverk isolert sett endres om lag proporsjonalt ved endring i langtidssykefraværet. Den moderate oppgangen i langtidssykefraværet i 2006 bidro til å redusere veksten i lønn per normalårsverk med anslagsvis 0,2 prosentpoeng dette året. Nedgangen i sykefraværet i 2004 og 2005 bidro tilsvarende til å øke veksten i lønn per normalårsverk med henholdsvis 0,6 og 0,4 prosentpoeng. Endringer i sykefraværet påvirker ikke lønnsveksten slik denne måles i SSBs lønnsstatistikk. I lønnsstatistikken måles veksten i gjennomsnittlig lønn for lønnstakere som er i arbeid på telningstidspunktet.

Lønn per utførte timeverk økte i 2006 med 5,0 prosent som gjennomsnitt for alle næringer. Veksten i lønn per utførte timeverk var dermed 0,9 prosentpoeng høyere enn veksten i lønn per normalårsverk. Forskjellen skyldes hovedsakelig at det var to virkedager mindre i 2006 enn i 2005, og at sykefraværet økte fra 2005 til 2006.

Veksten i lønnskostnader per utførte timeverk var 5,4 prosent i 2006, 0,4 prosentpoeng høyere enn veksten i lønn per utførte timeverk. Årsaken til den høyere veksten var økt arbeidsgiveravgift i områder med redusert sats og økte pensjonspremier.

Prisutviklingen

Konsumprisindeksen (KPI) steg med 2,3 prosent fra 2005 til 2006. Årsveksten i konsumprisene økte dermed fra 0,4 prosent i 2004 og 1,6 prosent i 2005. Den underliggende prisveksten målt ved KPI justert for avgiftsendringer og uten energivarer (KPI-JAE) viste imidlertid en nedgang i årsveksttakten – fra 1,0 prosent i 2005 til 0,8 prosent i 2006. Den underliggende prisveksten lå dermed fortsatt lavere enn Norges Banks inflasjonsmålområde på 1,5-3,5 prosent.

KPI, målt ved 12-månedersveksten, steg klart i begynnelsen av fjoråret, fra 1,8 prosent i januar til 2,7 prosent i april. Deretter falt prisstigningstakten noe gjennom sommeren før den igjen tok seg opp i september og oktober, til 2,7 prosent. Deretter falt 12-månedersveksten og var i desember på 2,2 prosent. I januar 2007 falt prisveksten ytterligere til 1,2 prosent. 12-månedersendringen i KPI-JAE svingte rundt en vekst på 0,8 prosent gjennom hele første halvår 2006, før

Justerte konsumprisindekser

Statistisk sentralbyrå (SSB) publiserer jevnlig tre indikatorer som har til hensikt å belyse utviklingen i den underliggende konsumprisveksten; konsumprisindeksen uten energivarer (KPI-JE), konsumprisindeksen justert for avgiftsendringer (KPI-JA) og konsumprisindeksen justert for avgiftsendringer og uten energivarer (KPI-JAE). Alle indikatorene er avledet fra KPI. Etableringen av KPI-JA og KPI-JAE hadde sin bakgrunn i at Norges Banks mandat for pengepolitikken ble endret i mars 2001. Forskriften sier at det operative målet for pengepolitikken skal være en årsvekst i konsumprisene som over tid er nær 2,5 prosent, men en skal se bort fra direkte effekter på konsumprisene som skyldes endringer i rentenivået, skatter, avgifter og særskilte midlertidige forstyrrelser. Endringer i energiprisene er ofte av en slik karakter at de kan oppfattes som midlertidige forstyrrelser.

Med direkte virkninger av avgiftsendringer menes reelle endringer i avgifter som direkte legges på konsumvarer og tjenester og ikke skatte- og avgiftsendringer som først virker gjennom priser på innsatsfaktorer eller andre faktorer for siden å bli veltet over i utsalgsprisene på konsumvarer og tjenester.

KPI-JA og KPI-JAE justeres for endringer utover en inflasjonsjustering i såkalte varetilknyttede avgifter. Dette omfatter merverdiavgiften og de fleste stykkavgifter, det vil si avgifter som er fastsatt som et beløp per enhet. Målt som forbruksandeler har rundt 69 prosent av vare- og tjenesteutvalget i KPI en momssats større enn 0, mens om lag 20 prosent blir renset for reelle endringer i slike stykkavgifter. I praksis justeres prisen ved at den aktuelle avgiften i utgangspunktet trekkes ut og fjorårets avgift legges til.

Stykkavgifter må videre justeres i takt med prisstigningen for at de reelt sett skal være uendret. Dersom den faktiske avgiftsendringen er høyere enn prisstigningen, trekkes den justerte serien ned og vise versa.

KPI-JE er en indikator der prismaterialet og vekten til energivarene i KPI blir holdt utenfor beregningene. Energivarene, først og fremst representert ved elektrisitet og drivstoff, utgjør om lag 8 prosent av vektgrunnlaget i KPI. Ved å sammenligne utviklingen i KPI og KPI-JE får man et klart bilde på betydningen av utviklingen i energiprisene for KPI.

den avtok noe gjennom 3. kvartal. I august var vekst-raten nede i 0,4 prosent. 12-månedersveksten i KPI-JAE økte noe gjennom høsten og endte i desember på 1,0 prosent. Fra desember 2006 til januar 2007 var 12-månedersveksten uendret.

Utviklingen i kraftprisene preget årsveksten i KPI i 2006. Året sett under ett steg elektrisitetsprisene inkludert nettleie med 28,0 prosent, og nettleiene bidro svakt negativt. KPI uten elektrisitet økte med 1,3 prosent i 2006, slik at elektrisitetsprisene bidro til å øke den generelle konsumprisveksten med 1,0 prosentpoeng. Elektrisitetsprisene var også den enkeltfaktoren

Konsumprisindeksen. Vekt, års- og 12-månedersendring. Prosent

	Vekt*	2005	2006	Januar 2007
Totalindeks	1 000,0	1,6	2,3	1,2
Matvarer og alkoholfrie drikkevarer	116,1	1,5	1,5	1,8
Alkoholdrikker og tobakk	29,9	2,5	1,9	2,0
Klær og skotøy	59,2	-4,6	-3,5	-7,1
Bolig, lys og brensel	265,0	1,7	6,1	2,7
Møbler og husholdningsartikler mv.	66,0	-0,4	-1,5	0,4
Helsepleie	29,5	2,8	3,5	1,6
Transport	176,0	4,3	3,3	1,4
Post- og teletjenester	27,6	-0,7	1,3	-1,6
Kultur og fritid	124,0	0,8	0,5	1,5
Utdanning	3,2	1,3	2,2	2,3
Hotell- og restauranttjenester	37,6	1,6	3,2	2,0
Andre varer og tjenester	65,9	1,8	-1,0	1,9
KPI-JE ¹	..	1,4	1,0	1,1
KPI-JA ²	..	1,2	2,0	1,1
KPI-JAE ³	..	1,0	0,8	1,0
KPI uten elektrisitet	..	1,6	1,3	1,0

* Gjeldende fra august 2006 til juli 2007. Tall i promille.

¹KPI-JE: konsumprisindeks uten energivarer

²KPI-JA: Konsumprisindeks justert for avgiftsendringer

³KPI-JAE: Konsumprisindeks justert for avgiftsendringer og uten energivarer.

Kilde: Statistisk sentralbyrå.

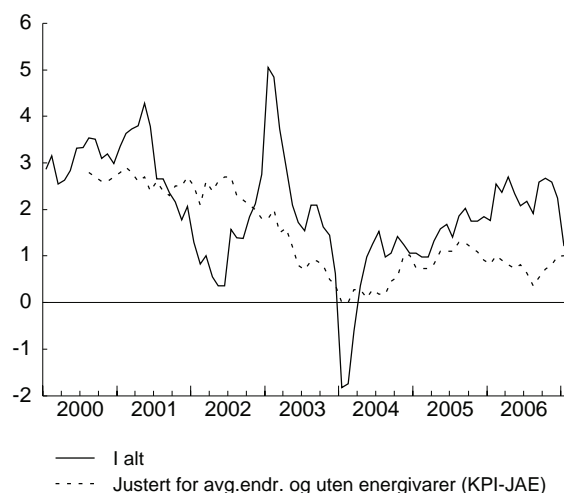
KPI-JAE etter leveringssektor. Års- og 12-månedersendring. Prosent

	2005	2006	Januar 2007
Jordbruksvarer	3,0	-0,3	0,9
Fiskevarer	2,8	-1,7	-1,8
Andre norskproduserte konsumvarer	0,9	0,5	1,4
Importerte konsumvarer	-1,2	-0,5	-0,8
Husleie, ink. fritidsbolig	2,0	2,2	2,0
Andre tjenester	2,2	1,6	2,1
Andre tjenester med arbeidslønn som dominerende priskomponent	3,7	4,8	4,1
Andre tjenester, også med andre viktige priskomponenter	1,7	0,4	1,3

Kilde: Statistisk sentralbyrå.

Konsumprisindeksen (KPI)

Prosentvis endring fra samme måned året før



Kilde: Statistisk sentralbyrå.

som bidro mest til avviket mellom KPI og KPI-JAE gjennom fjoråret. Kraftprisene viste markante pris-hopp i februar og april, deretter falt prisene noe fra mai til og med juli, før de igjen tok seg kraftig opp i august og september. I september ble det registrert en topp da elektrisitetsprisene inkludert nettleie steg med hele 21,0 prosent fra måneden før. De høye kraftprisene skyldtes blant annet lav fyllingsgrad i vannmagasinene og lav produksjonskapasitet i Sverige på grunn av tekniske problemer i svenske kjernekraftverk. Mye nedbør og mildt vær mot slutten av året gjorde at den forventede «strømkrisen» i vinterhalvåret 2006/2007 ble avblåst, og prisene falt fra oktober og ut året. Fra november til desember falt prisene med 9,9 prosent. Til tross for nedgangen mot slutten av fjoråret, lå prisene fremdeles vesentlig over prisnivået i desember året før. Fra desember 2006 til januar 2007 falt elektrisitetsprisene ytterligere, og nedgangen ble registrert til hele 14,8 prosent.

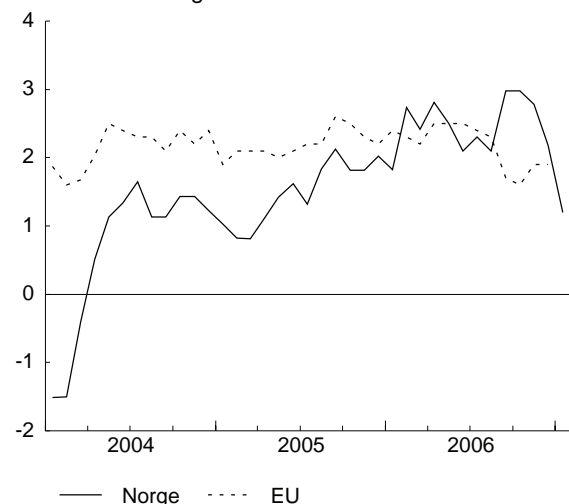
Elektrisitetsprisene var ikke alene om å bidra til at konsumprisveksten i 2006 var høyere enn den underliggende prisveksten. Også bensinprisene medvirket i samme retning, dog i mindre grad. Fra januar og fram til og med juli ble det registrert prisoppgang på bensin med særlige prishopp i januar, april og juli. Fra august og ut året falt derimot bensinprisene med unntak av i desember da prisene steg svakt. Nedgangen kom som en følge av lavere oljepriser i siste halvdel av fjoråret. I gjennomsnitt gikk bensinprisene opp med 8,0 prosent i 2006, som er tilnærmet samme årsvekst som i 2005. Samlet bidro dermed prisene på energivarer til å trekke den generelle konsumprisveksten opp med 1,3 prosentpoeng i 2006.

Avgiftsendringer var også med på å påvirke prisutviklingen i 2006. KPI justert for avgiftsendringer (KPI-JA) steg samlet sett med 2,0 prosent i 2006. Forutsatt fullt gjennomslag i konsumprisene trakk de reelle avgiftsendringene dermed KPI opp med 0,3 prosentpoeng på årsbasis. Fra januar 2006 steg merverdiavgiften på næringsmidler fra 11 til 13 prosent, og den lave merverdiavgiftsatsen steg fra 7 til 8 prosent. De fleste særavgiftene ble inflasjonsjustert med om lag 1,8 prosent. I tillegg ble det fra 1. september 2006 innført 8 prosent merverdiavgift på blant annet utleie av hotellrom og hytter. Med virkning fra januar 2007 økte merverdiavgiften på næringsmidler ytterligere fra 13 til 14 prosent, og det ble gjennomført en omlegging av avgiftssystemet på personbiler. I tillegg ble de fleste særavgiftene oppjustert med om lag 1,8 prosent. Samlet bidro avgiftsendringene til å trekke KPI-veksten i januar 2007 opp med 0,2 prosentpoeng.

Prisene på tjenester i KPI har siden midten av 1990-tallet i all hovedsak bidratt til å trekke opp prisveksten. Også i 2006 ble det registrert prisvekst langt over gjennomsnittet på ulike tjenester. Prisene på helsetjenester og tjenester knyttet til kultur og fritid steg med henholdsvis 7,2 og 5,7 prosent. Prisene på trans-

Harmonisert konsumprisindeks

Prosentvis endring fra samme måned året før



Kilde: Eurostat.

porttjenester gikk samlet opp med 3,9 prosent, og særlig båt- og flytakster trakk vekstraten opp. Prisene på hotellovernattinger økte med 8,4 prosent. Selv om de fleste tjenestene i KPI ble registrert med prisoppgang, var det enkelte tjenester som også medvirket til å redusere KPI i 2006. Takster på sosiale omsorgstjenester, herunder barnehagetakster, falt med 11,7 prosent. Lavere foreldrebetaling i barnehager var et resultat av kommunenes/barnehagenes justering av betalingsansatsene ned mot ny maksimalgrense fastsatt fra 1. januar 2006.

Prisnedgangen på importerte konsumvarer ble registrert til 0,5 prosent i 2006, mot en reduksjon på 0,6 prosent i 2005. Økt handel med Kina og andre lavkostland er en viktig forklaringsfaktor til nedgangen i importprisene. Prisreduksjonen på importerte konsumvarer kom på tross av en viss svekkelse av den importveide kronekursen i 2006, noe som isolert sett gjør importerte varer dyrere. Prisene på audiovisuelt utstyr, som har vist en trendmessig nedgang siden midten av 1990-tallet, har bidratt til prisfallet på importerte konsumvarer. Prisene på audiovisuelt utstyr falt i gjennomsnitt med 7,8 prosent i 2006, tilnærmet samme prisfall som i 2005. Klesprisene falt med 3,8 prosent i 2006. Til tross for at prisnedgangen på klær var noe mer moderat sammenlignet med de fire siste årene, gjør den vedvarende prisnedgangen at klesprisene i 2006 var tilbake på et tilnærmet 1983-nivå.

Indeks for varer og tjenester etter leveringssektor

Formålsskategoriseringen COICOP er hovedgrupperingen brukt i konsumprisindeksen (KPI). Andre måter å gruppere representantvarene i KPI kan gi økt informasjon om prisutviklingen, og gi en indikasjon på bakenforliggende årsaker. Det foretas derfor en gruppering av representantvarene etter leveringssektor. Inndelingen består av seks leveringssektorer.

Ved beregning av indekser etter leveringssektor inngår representantvarene med samme vekt som ved beregningen av COICOP indeksene.

Normalt vil prisutviklingen for en varegruppe ikke kunne forklares som resultat av en enkelt årsaksfaktor, men må antas å bli bestemt ved et innbyrdes samspill mellom sektorene i økonomien. Dette tilsier en viss forsiktighet ved tolking av indeksene. De er ikke ment å erstatte analyser som mer direkte tar utgangspunkt i produksjons- og import-sektorene.

En annen viktig begrensning ved disse indeksene er at prismaterialet til KPI er utsalgspris fra detaljist. De prisene som ligger til grunn for beregningene, er altså ikke produsent- eller import-priser. I tolkingen av indeksseriene gruppert etter leveringssektor må en derfor ta i betraktning at avanse i varehandelen inngår som en del av pris-grunnlaget for disse beregningene.

Grupperingen av representantvarene etter leveringssektor har i betydelig grad måttet baseres på skjønn. Enkelte varer kunne kanskje med like stor rett vært plassert i andre grupper. Grønnsaker, som er et eksempel, betraktes som jordbruksvarer selv om det gjennom året også er import av disse varene. Et annet område hvor det kan være vanskelig å trekke skarpe skillelinjer er mellom norskproduserte og importerte varer.

Når det tas inn nye representantvarer i KPI benyttes i mange tilfeller bransjeinformasjon ved tildeling av leveringssektor. Sektorene og samspillet mellom sektorene i økonomien kan endre seg over tid og i takt med slike endringer skjer det også omgrupperinger av representantvarene, dette har kanskje i særlig grad gjort seg gjeldende i sektorene norskproduserte og importerte varer. I takt med økt import og økt globalisering har det skjedd gradvise omgrupperinger av representantvarer fra norskproduserte varer til importerte varer, for eksempel innen klær. Ved vektrevisjonen i august 2006 ble det foretatt en større gjennomgang av de ulike grupperingene, hvor blant annet vekten til importerte konsumvarer ble økt.

Harmoniserte konsumprisindekser

Den harmoniserte konsumprisindeksen (HKPI) er en indikator som brukes til sammenlikninger av inflasjonen i EØS-området. Indeksen for det enkelte land er laget over en felles mal som på noen punkter skiller seg fra den offisielle konsumprisindeksen (KPI). HKPI baserer seg i all hovedsak på det samme prismaterialet som KPI, men enkelte varer og tjenester som er problematiske å sammenlikne mellom land, er utelatt. For Norges del er forskjellene mellom beregningsoppleggene for de to indikatorene blitt mindre de siste årene. Selveiernes bokostnader er nå den eneste produktgruppen som ikke er med i HKPI. Dermed utgjør HKPI om lag 89 prosent av vektgrunnlaget til KPI. Det faktum at en såpass tung komponent er utelatt medfører at vektene for de resterende varene og tjenestene i HKPI er noe høyere enn vektene i KPI. Elektrisitet har for eksempel en vekt på 4,5 prosent i HKPI – mot 3,9 prosent i KPI. Forsikringstjenester behandles ulikt i de to indeksene, noe som medfører at vekten i KPI har vært betydelig større enn i HKPI. I HKPI er det nettoutgifter til forsikring som benyttes i vektgrunnlaget og ikke bruttoutgifter som i KPI. I praksis måles konsumentenes nettoutgifter til forsikring som forsikringssektorens premieinntekter fra husholdningssektoren fratrukket erstatningsutbetalingene.

Selv om vare- og tjenesteutvalget i HKPI er svært likt, vil indeksen i perioden mellom basismånedene i KPI (juli) og i HKPI (desember) bygge på noe ulikt produktgrunnlag. Dette har sammenheng med at nye varer inkluderes i august i KPI, men først i januar året etter i HKPI. I den grad prisutviklingen for nye varer skiller seg vesentlig fra de «gamle» varene, kan dette bidra til ulik samlet prisutvikling i HKPI og KPI.

HKPI for Norge steg med 2,5 prosent fra 2005 til 2006 mot 1,5 prosent året før. Forløpet gjennom 2006 var sammenfallende med KPI. De harmoniserte konsumprisindeksene for EU og euro-området økte med 2,2 prosent fra 2005 til 2006. Vekten og prisveksten for elektrisitet i Norge i forhold til EØS-området er forklaringen bak at prisveksten var høyere i Norge i fjor.

Harmoniserte konsumprisindekser (HKPI). Vekst fra samme periode året før

	2005	2006	Jan. 2007
Norge	1,5	2,5	1,2
EU	2,2	2,2*	
Euro-området	2,2	2,2*	

*Foreløpige tall

Elektrisitet i KPI – kraftpriser og nettleie

I Konsumprisindeksen (KPI) omfatter elektrisitetsprisene prismålinger av standard variabel kraftpris og nettleier for husholdninger. Kraftprisene måles månedlig, mens nettleiene måles ved endring. Kraftprisene hentes fra Konkurransetilsynets kraftprisoversikt og prisene stammer fra den uken hvor den 15. i måneden inngår. Noen leverandører krever et fastbeløp årlig, i tillegg til det variable leddet som er knyttet til forbruket. I beregningene i KPI tas det et utgangspunkt i et forbruk blant husholdningene på 15 000 og 20 000 kWh.

Standard variabel kraftpris er den kraftprisavtalen flest husholdninger benytter seg av i Norge i dag. Derfor har KPI kun målt prisutviklingen for denne kontraktstypen. I de senere årene har også andre kontraktstyper blitt mer vanlig. Elektrisitetsundersøkelsen planlegges derfor å bli utvidet til også å gjelde prismålinger av fastprisavtaler og markedskraftpris fra og med august 2007.

En fastpriskontrakt er en avtale om en fast pris på kraft over en periode, for eksempel ett eller tre år. I perioden hvor avtalen gjelder, kan husholdningen ikke skifte leverandør. På den annen side er leverandøren forpliktet til å levere strøm for den avtalte prisen. I tillegg til kWh-prisen krever noen leverandører også et årlig fastbeløp.

Markedskraftpris er en avtale om at prisen følger markedsprisen som fastsettes på kraftbørsen Nord Pool. I tillegg til referanseprisen må husholdningen betale et påslag.

Nettleiene mottas fra Norges vassdrag- og energidirektorat (NVE). I likhet med standard variabel kraft tilkommer oftest et fast beløp sammen med det variable leddet. Nettleieberegningene er ellers lagt opp likt som prismålingene i kraftprisene. Det vil ikke bli gjennomført endringer i prismålingene av nettleier fra august 2007.