

Tone Smith

**Vann- og avløpsgebyrer -
en gjennomgang av
kommunenes praksis**

Notater

Sammendrag

Dette notatet omhandler kommunenes praksis med vann- og avløpsgebyrer. Forskriften om kommunale vann- og avløpsgebyrer (Miljøverndepartementet 2000) ble endret i 2000, og formålet med dette notatet er blant annet å gi en oversikt over implementeringen av endringene i forskriften. Blant annet har forskriften åpnet for at kommunene kunne operere med en to-delt gebyrordning som gjenspeiler henholdsvis kommunenes faste og variable kostnader forbundet med sektoren.

Et annet formål med notatet er å se på kommunenes bruk av forbruksgebyrer etter "gammel ordning" og hvilket minimumsforbruk kommunene opererer med i den forbindelse. Notatet viser at det er store ulikheter mellom kommunene med hensyn til forbruksgebyrsatser. Bruk av minimumsgebyr (basert på fastsatt minimumsforbruk) er satt på meget forskjellige nivåer i kommunene. Overslag på gjennomsnittlig husholdningsforbruk for en bolig på 120 m² ligger mellom 150 og 200 m³. Skal abonnentene ha noe insentiv til å spare på vannforbruket, må minimumsgebyret baseres på et forbruk under dette nivået. Dette viser seg ikke å være tilfellet i mange kommuner. Mens noen kommuner opererer med et minimumsforbruk på 10 m³, er andre helt oppe i 600 m³.

Rapporteringen på området tyder også på en viss usikkerhet omkring gebyrfastsettelsen i vann- og avløpssektoren. For eksempel er det en del kommuner som har oppgitt minimumsforbruk til tross for at de kun benytter to-delt gebyrordning og ikke benytter "gammel ordning" for forbruksgebyr. I noen tilfeller viste det oppgitte minimumsgebyret seg å være det stipulerte forbruket som benyttes til å beregne årsgebyret for abonnenter uten vannmåler. Dette var i noen kommuner satt relativt høyt i forhold til gjennomsnittsforbruket for en husholdning. I andre tilfeller benytter kommunen kun to-delt gebyrordning og målt forbruk. Hvorfor kommunene da hadde oppgitt minimumsforbruk er ikke godt å si. Enten benytter de seg av det på tross av at forskriften ikke åpner for slik praksis, eller så har kommunene kanskje rapportert det minsteforbruket de brukte før de tok i bruk to-delt gebyrordning.

I dette prosjektet har vi ikke sjekket ut alle kommuner med mulige svakheter eller logiske brister mellom de ulike svarene omkring f.eks. gebyrtyper og minimumsforbruk. Det har kun vært tatt en del stikkprøver. Disse har imidlertid gitt nyttig informasjon for å forstå resultatene i de ulike tabellene som presenteres.

En konklusjon som med sikkerhet kan trekkes fra tallgrunnlaget er at kommunene *ikke* nødvendigvis baserer minimumsgebyrene på et lavt forbruk, slik det oppfordres til i kommentar-delen til forskriften om kommunale vann- og avløpsgebyrer (Miljøverndepartementet 2000). Imidlertid er det mulig at kommunene setter minimumsforbruket så høyt fordi de har høye faste kostnader. Høyt minimumsforbruk kunne i slike tilfeller vært unngått ved å gå over til to-delt ordning, der de faste kostnadene kan bakes inn i fastdelen (abonnementsgebyret), eller kommunene kunne økt prisen per m³ vann.

Prosjektet er finansiert av Statens forurensningstilsyn.

Innhold

Sammendrag	1
1. Innledning	4
1.1 Formål.....	4
1.2 Datakilde.....	4
1.3 Revisjon.....	4
1.4 Beregningene.....	5
1.5 Definisjoner	5
2. Bruk av to-delt gebyrordning.....	6
2.1 Hvilke og hvor mange kommuner har innført to-delt gebyrordning?	6
2.2 Hvor stor andel utgjør de faste kostnadene for kommuner som har to-delt gebyrordning?	8
3. Bruk av minimumsgebyrer.....	9
4. Bruk av vannmåler.....	11
4.1 Tvungen bruk av vannmåler.....	11
4.2 Vannmåler vanligst.....	12
5. Tilknytningsgebyr.....	13
6. Fordeling av kostnader mellom vann og avløp.....	13
7. Dekningsgrad og bruk av fond.....	14
7.1 Finansiell dekningsgrad.....	14
7.2 Fond.....	15
Referanser	15
Figurregister	
Figur 1. Fordeling over kommunestørrelse (etter innb.) for kommuner med to-delt gebyrordning for vann og/eller avløp. 2002.	7
Figur 2. Fordeling av andel kapitalkostnader, 2001. 87 kommuner med to-delt gebyrordning for vann (i 2002).	8
Figur 3. Fordeling av andel kapitalkostnader, 2001. 84 kommuner med to-delt gebyrordning for avløp (i 2002).	9
Figur 4. Fordelingen i minimumsforbruk for vann. 2001	10
Figur 5. Fordelingen i minimumsforbruk for avløp. 2001	11
Figur 6. Fordelingen av andel husholdninger som bruker vannmåler (utvalg: 366 kommuner).	13
Figur 7. Fordeling av andel årskostnader brukt i avløpssektoren i 2001.	13
Figur 8. Gjennomsnittlig finansiell dekningsgrad i kommunal avløpssektor. Veid og uveid gjennomsnitt. Hele landet. 1994-2001- Prosent	14

Tabellregister

Tabell 1. Andel av husholdningene som har vannmåler. De ti største og de ti minste kommunene (etter befolkning).....	12
--	----

Vedlegg

A. Kommuner som ikke har rapportert relevante KOSTRA-skjema eller regnskap.....	16
B. Gebyrsatser for kommuner med to-delt gebyrordning for vann og/eller avløp, samt antall innbyggere. 2002. Andel kapitalkostnader i hhv. vann- og avløpsektoren. 2001	17
C. Minimumsforbruk. Kommuner med oppgitt minimumsforbruk eller forbruksgebyr etter "gammel ordning" (totalt 328 kommuner). 2002	19
D. Kommuner som har tvungen bruk av vannmåler. 2002	25
E. Satser for tilknytningsgebyrer. 2002. Kroner	26
F. Kostnadsfordeling mellom vannforsyning og avløp. 2001. Prosent	34
G. Beregnet finansiell dekningsgrad for avløp. 1994-2001. Bruk av/avsetning til fond i 2001 .	43
H. Bruk av og avsetninger til fond . Vann og avløp. 2001. 1 000 kroner	54
I. Kommuner som ikke har rapportert satser etter forbruk. 2002	62
De sist utgitte publikasjonene i serien Notater	64

1. Innledning

1.1 Formål

Dette notatet presenterer statistikk og omhandler diverse problemstillinger knyttet til kommunenes praksis med vann- og avløpsgebyrer.

Forskriften om kommunale vann- og avløpsgebyrer ble endret i 2000, og formålet med dette notatet er blant annet å gi en oversikt over implementeringen av endringene i forskriften. Blant annet har forskriften åpnet for at kommunene kunne operere med en to-delt gebyrordning som gjenspeiler henholdsvis kommunenes faste og variable kostnader forbundet med sektoren. Den nye forskriften gir også mulighet for at abonnentene selv kan velge å betale etter forbruk dersom de foretrekker det. Imidlertid viser det seg at en del kommuner ikke hadde (rapportert) gebyrsatser etter forbruk for 2002 (vedlegg I). Det er også slått fast at dersom kommunene opererer med minimumsgebyrer skal disse forutsette et lavt forbruk.

1.2 Datakilde

Datagrunnlaget i rapporten er først og fremst hentet fra kommunenes rapportering til KOSTRA (KOMMune-STat-RAPportering). I 2002 var, for første gang, alle landets kommuner pliktige til å rapportere data til KOSTRA for 2001.

For gebyrsatser samles det, gjennom KOSTRA, kun inn data relatert til husholdningsabonnenter. Dermed har tallene som presenteres i vedleggstabellene kun med disse abonnentene å gjøre. Tallene for avsetninger og bruk av fond er hentet direkte fra kommuneregnskapet, og til beregninger av årskostnader hentes data fra både kommuneregnskapet og skjema 23 (tilleggsinformasjon for selvkostberegninger). Disse dataene dekker kommunenes totale årskostnader og inntekter forbundet med hhv. vann- og avløpssektoren (både for husholdningsabonnenter og andre abonnenter).

Vi har dermed et godt utvalg kommuner med i statistikken som presenteres i denne rapporten. Ikke alle kommuner rapporterte, selv om det var pålagt, men for alle skjema som er brukt til dette prosjektet hadde over 400 kommuner rapportert.

Vedlegg A viser hvilke kommuner som ikke har rapportert kommuneregnskap eller de andre skjemaene som inngår i datagrunnlaget i denne rapporten (skjema 22 og 23).

1.3 Revisjon

En del av informasjonen som er publisert i denne rapporten har tidligere ikke vært publisert fra SSB. Det dreier seg om blant annet hvilke kommuner som har pålagt bruk av vannmålere, og hvilket minimumsforbruk abonnenten må betale for ved beregning av årsgebyret. Disse dataene har tidligere vært samlet inn som supplerende informasjon for beregning av gebyrene som publiseres i rapporten "Kommunale gebyrer knyttet til bolig" (Rosnes 2001) og som inngår i beregningen av konsumprisindeksen. Da de først og fremst har vært brukt som kontroll- eller hjelpevariable har de imidlertid ikke blitt publisert.

Når disse dataene nå er satt sammen i tabeller for publisering, har det vært nødvendig å revidere også disse dataene. Det er foretatt sjekker på konsistensen på tvers av rapporterte tall for samme kommuner. Der det ikke er observert forventet samsvar/logikk mellom svar bestemte spørsmål er kommunen blitt ringt opp for å få en avklaring. Særlig har følgende misforhold vært sjekket opp:

- kommuner som hadde oppgitt at vannmåler var påbudt, men allikevel oppgitt et tall under 100 prosent for antall husholdninger i kommunen som bruker vannmåler

- abonnementsgebyret (ved to-delt gebyrordning) var identisk med oppgitt minimumsforbruk X forbruksgebyret. Det så ikke ut til å være et reelt to-delt gebyr, men derimot "gammel ordning" som bare er konvertert til ny, uten å endre innholdet.
- hvorfor har kommunene minimumsforbruk, når de kun har to-delt gebyrordning?

1.4 Beregningene

Det er for de enkelte problemstillinger laget oversiktstabeller som vedlegg, der data for den enkelte kommune presenteres. I tillegg er det i tekst-delen av rapporten presentert både figurer over spredningstall mellom kommunene, samt gjennomsnitt, median og minimum- og maksimumverdier. I disse beregningene er det hele tiden tatt utgangspunkt i det datamaterialet som var tilgjengelig fra de kommunene som faktisk har rapportert. Det har ikke vært ressurser til å estimere data for kommuner som ikke har rapportert, ved beregning av gjennomsnitt etc.

1.5 Definisjoner

Årsgebyr

Vann- og avløpsgebyrene betales som et årsgebyr. Dette baseres enten på målt eller stipulert forbruk.

To-delt gebyrordning

Etter endring i forskriften om vann og avløpsgebyrer (Miljøverndepartementet 2000), har kommunene mulighet til å operere med en to-delt gebyrordning. Ved bruk av en slik ordning skal det betales et abonnementsgebyr og et forbruksgebyr. Forbruksgebyret baseres på enten målt eller stipulert forbruk.

Abonnementsgebyr

Dersom kommunen tilbyr en to-delt gebyrordning, skal den ene delen bestå av et abonnementsgebyr, et fast gebyr, som betales uavhengig av forbruk. Dette gebyret er ment å skulle dekke kommunenes faste kostnader knyttet til sektoren.

Forbruksgebyr og forbruksgebyrsats

Dersom abonnenten har vannmåler, betales det etter forbruksmengde. Gebyret oppgis i kroner per m³ vann. Forbruksgebyr = forbruksgebyrsats X mengde.

Minimumsforbruk/minimumsgebyr og forbruksgebyr etter "gammel ordning"

Dersom kommunen benytter forbruksgebyr etter "gammel ordning", dvs. uten å operere med noen abonnementsgebyr i tillegg, kan kommunene fastsette et *minimumsforbruk* abonnenten må betale for. Dette kalles da *minimumsgebyret*.

Stipulert forbruk

Dersom abonnenten ikke har vannmåler, kan det stipuleres et forbruk. Det stipulerte forebruket kan fastsettes i trinn. Årsgebyret regnes da ut ved å gange det stipulerte forbruket med forbruksgebyrsatsen.

Kapitalkostnader

Kapitalkostnadene består av to deler: avskrivning på tidligere års investeringer og en kalkulatorisk rentekostnad for kapital bundet opp i anleggsmidler. Den kalkulatoriske rentekostnaden hentes fra KOSTRA-skjema 23, mens avskrivningskostnadene hentes fra driftsregnskapets funksjonskontier 350 og 353, art 590. Fra 2001 beregnes avskrivningene etter lineær metode.

Faste kostnader

Med faste kostnader menes i denne rapporten kapitalkostnadene.

Årskostnader

Årskostnader er summen av driftskostnader og kapitalkostnader, der driftskostnadene er summen av driftsregnskapets funksjonskontier 350 og 353. Følgende arter summeres: 010:099, 710, 100:285, 290, 690, 790, 300:390, 400:490, 600:630, 650, 660, 700, 730:770, 800:890. I tillegg hentes de forvaltningskostnadene (indirekte kostnader) fra KOSTRA-skjema 23.

Finansiell dekningsgrad

Finansiell dekningsgrad viser hvor stor andel av årskostnadene kommunene har dekket gjennom gebyrinntektene (i prosent) i et år. Kommunene har ikke anledning til å kreve inn mer i gebyrinntekter enn de har kostnader over en periode på 3-5 år. Samtidig er de ikke forpliktet til full kostnadsdekning.

Fond

Netto fondsavsetninger er beregnet som summen av artene 530:580 og 930:980 for både drifts- og investeringsregnskapet. Ved avsetninger til fond er nettobeløpet positivt, og ved bruk av fond framkommer beløpet som et negativt tall.

Ulike årganger

For regnskapstall er det stort sett brukt data fra 2001. I tabellen over finansiell dekningsgrad vises også tidsserien bakover til 1994. All informasjon om gebyrer er imidlertid oppgitt for året 2002. Disse dataene rapporteres for det året kommunene er inne i på rapporteringstidspunktet, i motsetning til f.eks. regnskapstall som først kan rapporteres i ettertid. 2002 er det første året vi har samlet inn data om to-delt gebyrordning.

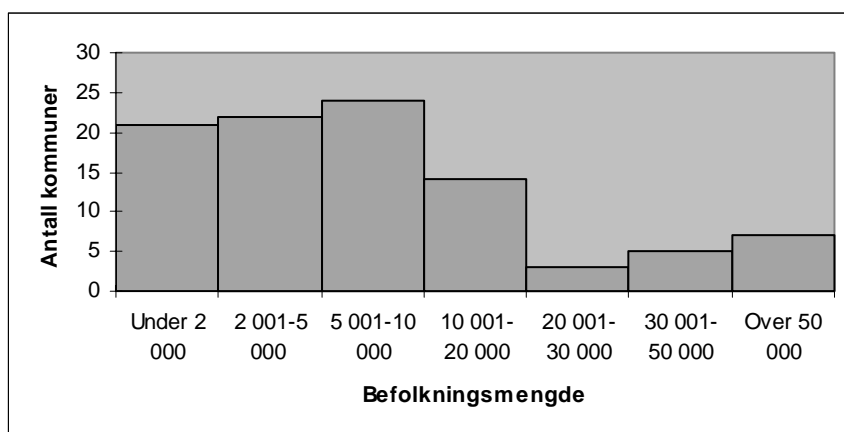
2. Bruk av to-delt gebyrordning

2.1 Hvilke og hvor mange kommuner har innført to-delt gebyrordning?

96 kommuner av 420 har oppgitt satser for to-delt gebyrordning for vann og/eller avløp. Hvilke kommuner dette gjelder, og hvilke gebyrsatser de bruker er gjengitt i vedlegg B. Tar man høyde for befolkningen i disse kommunene, bor i alt 29 prosent av befolkningen i kommuner som tilbyr to-delt gebyrordning.

Både store og små kommuner ser ut til å ha innført denne ordningen. Figur 1 viser hvordan spredningen er på kommunestørrelse etter befolkning.

Figur 1. Fordeling over kommunestørrelse (etter innb.) for kommuner med to-delt gebyrordning for vann og/eller avløp. 2002.



Vann

Det er store forskjeller i gebyrsatsene i de ulike kommunene. For vann varierer abonnementsgebyret fra 81 til 3 600 kroner, og forbruksgebyrsatsen fra 1,41 til 13,50 kroner. Gjennomsnittet for abonnementsgebyret er 1 023 kroner og medianen er 940 kroner. Gjennomsnittet for forbruksgebyrsatsen er 6,11 kroner og medianen er 5,20 kroner.

Avløp

For avløp varierer abonnementsgebyret fra 54 til 3 600 kroner i året, mens forbruksgebyrsatsen varierer fra 0,04 til 27,06 kroner. Spennet mellom høyeste og laveste gebyrsats er altså mye høyere for avløp enn for vann.

Gjennomsnittlig abonnementsgebyr er 1 258 kroner og medianen er 1 200 kroner. Gjennomsnittlig forbruksgebyrsats er 7,58 kroner og medianen er 6,84 kroner.

5 kommuner ligger over 15,00 kroner i forbruksgebyrsats, og én kommune peker seg spesielt ut ved en sats på 27,06 kroner. Selv om disse kommunene har de høyeste forbruksgebyrsatsene, har de alle samtidig abonnementsgebyrer som ligger over gjennomsnittet.

7 kommuner har et forbruksgebyrsats på under 1 krone. En av disse kommunene har det høyeste abonnementsgebyret. For de resterende 6 kommuner er det heller ingen tydelig tendens til at abonnementsgebyret holdes høyt når forbruksgebyrsatsen er lav. Noen av de 6 kommunene har et abonnementsgebyr omkring gjennomsnittet, mens noen har lavt abonnementsgebyr.

Her er det sannsynligvis flere forhold som spiller inn. Noen kommuner definerer mer inn i de faste kostnadene enn bare kapitalkostnader. Noen kommuner har relativt lave kostnader forbundet med sektoren, slik at både abonnementsgebyret og forbruksgebyrsatsen holdes lav. Noen subsidierer sektoren slik at begge deler holdes lave. Sannsynligvis finnes det også andre forklaringer bak variasjonen i gebyrsatser.

2.2 Hvor stor andel utgjør de faste kostnadene for kommuner som har to-delt gebyrordning?

I kommentardelen til forskriften om vann- og avløpsgebyrer står det følgende om de faste og variable kostnadene:

”Den faste delen skal baseres på de deler av kostnadene på vann- og avløpssektoren som i mindre grad er avhengige av vannforbruket (f.eks. kapitalkostnadene). Den variable delen skal i større grad baseres på vannforbruket og vil omfatte kommunenes driftkostnader i forbindelse med vannforsyning av avløpshåndtering (f.eks. kostnader til forvaltning, drift og vedlikehold).” (Miljøverndepartementet (2000:13))

Med faste kostnader menes i denne rapporten kapitalkostnadene. I kommuner der det nylig er gjort store investeringer vil kapitalkostnadene utgjøre en mye større andel enn i kommuner som har avskrevet mye eller alt av gamle investeringer.

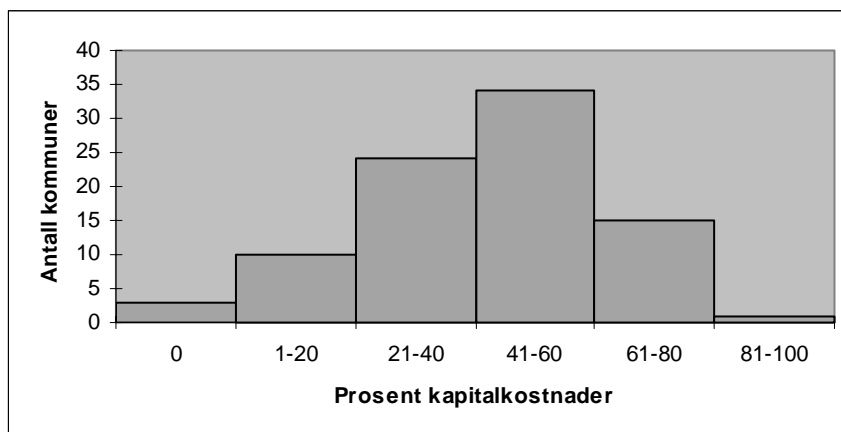
Fra kommuneregnskapene kan vi ikke skille ut hvor mye av kommunenes gebyrinntekter som stammer fra hhv. abonnements- og forbruksgebyrer. Dermed har det heller ikke vært mulig å se om de gjenspeiler fordelingen mellom faste og variable kostnader i kommunene.

Vann

Fire av de 91 kommunene som har to-delt gebyrordning for vann har ikke rapportert de nødvendige dataene for å kunne beregne kapitalkostnadene. Tre kommuner hadde 0 kroner i kapitalkostnader, og dermed 0 prosent kapitalkostnader. I kommunen med den høyeste prosentandelen kapitalkostnader utgjorde disse hele 81 prosent av kommunens årskostnader.

Gjennomsnittet for andel kapitalkostnader er 42 prosent og medianen er 46 prosent. Figur 2 viser den øvrige fordelingen for de 87 kommunene med to-delt gebyrordning.

Figur 2. Fordeling av andel kapitalkostnader, 2001. 87 kommuner med to-delt gebyrordning for vann (i 2002).



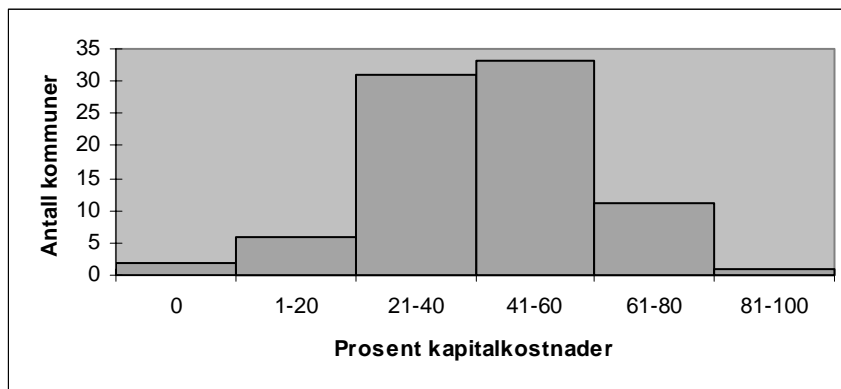
Avløp

Tre av de 87 kommunene som har to-delt gebyrordning for avløp har ikke rapportert de nødvendige dataene for å kunne beregne kapitalkostnadene. To kommuner hadde 0 kroner i kapitalkostnader, og dermed 0 prosent kapitalkostnader. I kommunen med den høyeste prosentandelen kapitalkostnader utgjorde disse hele 84 prosent av kommunens årskostnader.

Det er ikke de samme kommunene som har *høyest* andel kapitalkostnader både i vannsektoren og avløpssektoren, og det er heller ikke de samme kommunene som har *lavest* andel kapitalkostnader både i vannsektoren og i avløpssektoren.

Både gjennomsnittet og medianen for andel kapitalkostnader er 41 prosent. Figur 3 viser den øvrige fordelingen for de 84 kommunene med to-delt gebyrordning som vi har data for. Det er noe mindre spredning for avløpssektoren enn for vannsektoren.

Figur 3. Fordeling av andel kapitalkostnader, 2001. 84 kommuner med to-delt gebyrordning for avløp (i 2002).



3. Bruk av minimumsgebyrer

Hvilke kommuner benytter minimumsgebyrer, og hvor stort er minimumsvolumet i m³ for de ulike brukskategorier? Vi har ikke spurt etter minimumsgebyrer i KOSTRA, kun etter minimumsvolum.

Totalt var det 254 kommuner som hadde oppgitt minimumsforbruk for vann og/eller avløp. 145 kommuner har ikke oppgitt minimumsforbruk for verken vann eller avløp. Av disse har 18 kommuner ikke oppgitt dette av naturlige årsaker, dvs. at de har ingen kommunal vann- eller avløpstjeneste.

Etter forskriften kan ikke minimumsgebyrer benyttes ved bruk av to-delt gebyrordning, men kun når årsgebyret beregnes på grunnlag av målt eller stipulert forbruk. Minimumsgebyrene forutsetter et lavt forbruk, og skal dekke et angitt målt eller stipulert vannforbruk.

274 kommuner bruker fortsatt den "gamle" gebyrordningen for betaling etter forbruk for vann og/eller avløp.

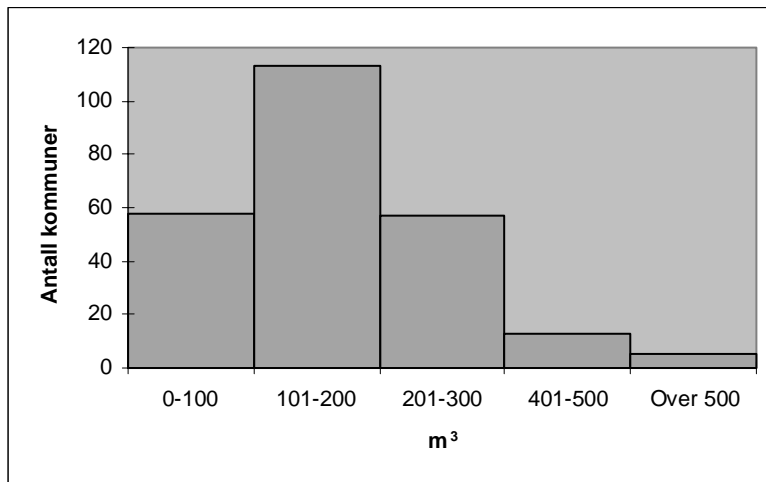
I vedlegg C er det vist alle kommuner som har rapportert minimumsforbruk og/eller som har forbruksgebyr etter gammel ordning.

Vann

Av de 241 kommunene som hadde oppgitt minimumsforbruk for vann, var gjennomsnittet 187 m^3 , og medianen var 180 m^3 . Minste oppgitte minimumsforbruk var 50 m^3 og største 600 m^3 .

58 kommuner hadde minimumsforbruk inntil 100 m^3 . 113 kommuner hadde minimumsforbruk i intervallet $101\text{-}200 \text{ m}^3$. Det er innenfor dette intervallet en gjennomsnittlig husholdning regnes å ligge. 75 kommuner hadde minimumsforbruk over 200 m^3 . Dette kan ikke oppfattes som noen sterk oppfordring overfor brukerne til å spare inn på forbruket (figur 4).

Figur 4. Fordelingen i minimumsforbruk for vann. 2001



Av de 267 kommuner som hadde oppgitt forbruksgebyr for vann etter gammel ordning, var det 59 kommuner som ikke hadde besvart spørsmålet om minimumsforbruk. 5 kommuner har svart at minimumsforbruket er 0 m^3 . Fire av kommunene hadde både to-delt ordning og gammel ordning.

Av de kommune som *ikke* har "gammel" gebyrordning for betaling etter forbruk, er det allikevel 60 kommuner som har oppgitt minimumsforbruk. 16 av disse har oppgitt 0 m^3 . Av de resterende 44 kommuner har 22 av heller ingen to-delt gebyrordning. Her blir spørsmålet hva minimumsforbruket knytter seg til.

For de gjenstående 22 kommuner som *har* to-delt gebyrordning, viste det seg, etter samtale med noen kommuner, at det oppgitte minimumsforbruket er det stipulerte forbruket som benyttes til å beregne årsgebyret basert på den to-delte gebyrordningen. Vi testet denne beregningen for alle de 22 kommunene, og da så det ut til å være tilfelle for 8 kommuner, men stemte ikke for de resterende 14. I flere av de 14 kommunene hvor dette ikke stemte, ble resultatet av beregningen høyere enn det oppgitte årsgebyret basert på stipulert forbruk.

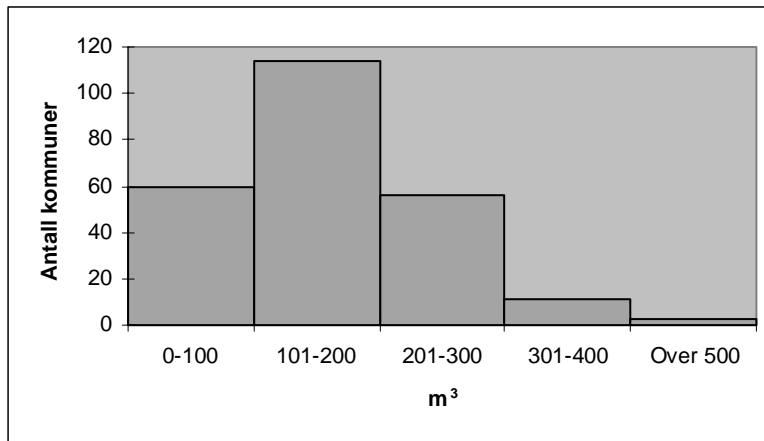
Man kan spørre seg om kommunene har misforstått spørsmålet om minimumsforbruk og svarer det de bruker til å beregne årsgebyr basert på stipulert forbruk, eller om de faktisk setter minimumsgebyret så høyt at de som ønsker å betale etter forbruk umulig kan komme lavere enn beløpet de måtte betalt ved stipulert forbruk? Dersom man ganger minimumsforbruket med oppgitt sats per m^3 blir resultatet i 55 kommuner det samme som årsgebyr basert på stipulert forbruk. I ytterligere 10 kommuner blir det høyere enn årsgebyr basert på stipulert forbruk.

Avløp

Av de 244 kommuner hadde oppgitt minimumsforbruk for avløp, var gjennomsnittet 181 m^3 , og medianen var 180 m^3 . Minste minimumsforbruk var 10 m^3 og største 500 m^3 .

Fordelingen (figur 5) for avløp er forholdsvis lik den for vann. 60 kommuner hadde minimumsforbruk inntil 100 m^3 . 114 kommuner hadde minimumsforbruk i intervallet $101\text{-}200 \text{ m}^3$. 70 kommuner hadde minimumsforbruk over 200 m^3 .

Figur 5. Fordelingen i minimumsforbruk for avløp. 2001



Av de 267 kommuner som hadde oppgitt forbruksgebyr etter gammel ordning, var det 59 kommuner som ikke hadde besvart spørsmålet om minimumsforbruk. 6 kommuner har svart at minimumsforbruket er 0 m^3 . Tre av kommunene hadde både to-delt ordning og gammel ordning.

Av de kommune som *ikke* har "gammel" gebyrordning for betaling etter forbruk, er det allikevel 57 kommuner som har oppgitt minimumsforbruk. 15 av disse har oppgitt 0 m^3 . Av de resterende 42 kommuner har 24 av heller ingen to-delt gebyrordning.

For de gjenstående 18 kommuner som *har* to-delt gebyrordning, testet vi ut om det oppgitte minimumsforbruket egentlig var det stipulerte forbruket som benyttes til å beregne årsgebyr basert på to-delt gebyrordning. Dette så ut til å være tilfelle for 9 kommuner, men stemte ikke for de resterende 9. For de kommunene hvor det ikke stemte, ble resultatet av beregningene i noen tilfeller høyere, og i noen tilfeller lavere enn oppgitte årsgebyr basert på stipulert forbruk.

Som for vann, kan det til dels se ut som om spørsmålet om minimumsforbruk er blitt misforstått. Dersom man ganger minimumsforbruket med oppgitt sats per m^3 , blir nemlig resultatet i 53 kommuner det samme som årsgebyr basert på stipulert forbruk. Dette er i hovedsak de samme kommunene som for vann. I 10 kommuner blir resultatet høyere enn årsgebyr basert på stipulert forbruk.

4. Bruk av vannmåler

4.1 Tvungen bruk av vannmåler

Av 420 kommuner som hadde rapportert skjema 22, var det 12 kommuner som ikke hadde oppgitt svar på spørsmålet om bruk av vannmåler. 36 kommuner har påbudt vannmåler, dvs. 12 prosent av kommunene som hadde svart. Se vedleggstabell D for oversikt over hvilke kommuner det gjelder.

Dersom vi regner om andelen husholdninger til befolkning i disse kommunene, får vi at syv prosent av befolkningen bor i kommuner der vannmåler er påbudt.

Etter telefon med noen kommuner der det ikke så ut til å være samsvar mellom påbud for vannmåler og prosent av husholdningsabonnentene som bruker vannmåler, kom det fram noen svakheter ved skjemaet og svarene som kan ha betydning for resultatene.

Utfra svarene på spørsmål om tvungen bruk av vannmåler, hadde vi forventet større andel kommuner med 100 prosent vannmålere blant husholdningsabonnenter. I flere av disse kommunene er det allikevel ikke 100 prosent av husholdningene som bruker vannmåler. Forklaringen flere kommuner ga på dette var at de hadde vedtatt påbud, men at de var inne i en overgangsperiode, og at det tar tid å gjennomføre ordningen. Det var ulike tidsrammer som var satt for dette. Mens noen allerede hadde hatt påbud i flere år, uten å nærme seg 100 prosent, hadde andre gitt innbyggerne 1-2 års periode på dette.

Noen kommuner har bare svart for de vannverkene som er offentlige. Dermed gjenspeiler ikke påbudet private vannverk. Slike svakheter gjelder først og fremst for vann, og er ikke like omfattende for private avløpsanlegg.

4.2 Vannmåler vanligst

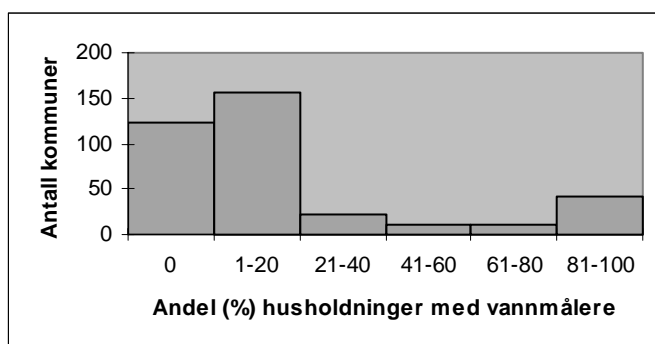
I 59 kommuner (dvs. 17 prosent av kommunene) er det vanligst å måle vannforbruket, framfor å stipulere det. I disse kommunene bor 18 prosent av befolkningen. 54 kommuner hadde ikke svart på spørsmålet om hvor mange prosent av husholdningene i kommunen som bruker vannmåler. De aller fleste av disse var småkommuner, som hadde oppgitt at stipulert forbruk er vanligst. 124 kommuner hadde oppgitt at 0 prosent av husholdningene benytter vannmålere. En rask sammenlikning av de 10 største kommunene med de 10 minste, tyder ikke på vesentlig større bruk av vannmålere blant husholdninger i storbyene enn i småkommuner (tabell 1).

Tabell 1. Andel av husholdningene som har vannmåler. De ti største og de ti minste kommunene (etter befolkning).

De 10 største kommunene	De 10 minste kommunene
0301 Oslo (ubesvart, men stipulert forbruk vanligst)	1151 Utsira (2 prosent)
1201 Bergen (0 prosent)	1252 Modalen (0 prosent)
1601 Trondheim (70 prosent)	1835 Træna (0 prosent)
1103 Stavanger (1 prosent)	1144 Kvitsøy (0 prosent)
0219 Bærum (6 prosent)	1915 Bjarkøy (1 prosent)
1001 Kristiansand (uoppgitt, men stipulert forbruk vanligst)	1816 Vevelstad (ikke levert skjema 22)
0106 Fredrikstad (25 prosent)	1739 Røyrvik (0 prosent)
1902 Tromsø (0 prosent)	1856 Røst (uoppgitt, men stipulert forbruk vanligst)
0602 Drammen (55 prosent)	0121 Rømskog (0 prosent)
1102 Sandnes (1 prosent)	1755 Leka (10 prosent)

Ser man på statistikken over andel husholdninger som bruker vannmålere, er det stor variasjon. 366 kommuner hadde besvart spørsmålet. Gjennomsnittet per kommuner er 19 prosent husholdninger med vannmåler. Imidlertid er det noen kommuner som trekker snitt sterkt opp. Medianen er kun 3 prosent. I over en tredjedel av kommunene er det ingen husholdninger som bruker vannmåler. Figur 6 viser at bruk av vannmåler er lite utbredt blant de fleste husholdningsabonnentene.

Figur 6. Fordelingen av andel husholdninger som bruker vannmåler (utvalg: 366 kommuner).



5. Tilknytningsgebyr

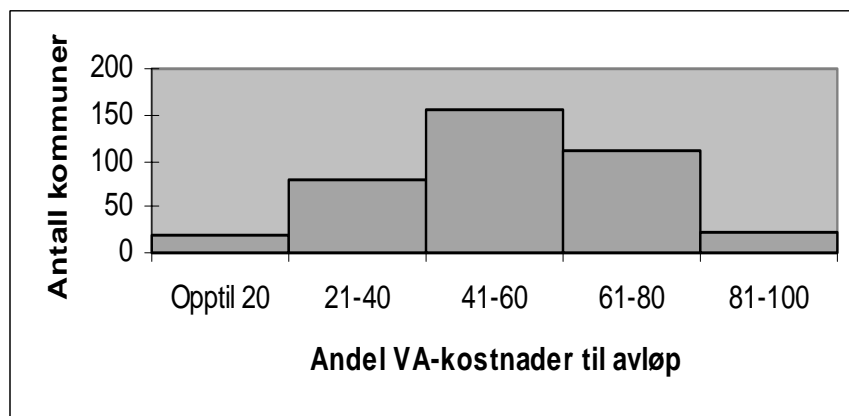
308 kommuner har rapportert kun én sats for vann. Det tilsvarende tallet for avløp er 320. 72 kommuner har rapportert en lav og en høy sats for vann, og 30 kommuner har hele tre ulike satser for tilknytning til vann for husholdninger. 77 kommuner har en lav og en høy sats for avløp, og 34 kommuner har hele tre ulike satser for tilknytning til avløp for husholdninger.

Oversikt over tilknytningsgebyrene er vist i vedlegg E. For vann er gjennomsnittet for høy sats 17 317 kroner, gjennomsnittet for lav sats 6 505 kroner og gjennomsnittet for de kommuner som bare har én sats er 8 557 kroner. For avløp er gjennomsnittet for høy sats 21 181 kroner, gjennomsnittet for lav sats 7 924 kroner og gjennomsnittet for de kommuner som bare har én sats er 9 810 kroner.

6. Fordeling av kostnader mellom vann og avløp

I gjennomsnitt viser det seg at de fleste kommuner har noe større kostnader forbundet med avløpssektoren enn med vannsektoren. Gjennomsnittlig fordeling av kostnader (når alle kommuner veier likt) er 53 prosent til avløp og 47 prosent til vann. Figur 7 viser fordelingen av andelen avløpskostnader for vann- og avløpssektoren i kommunene. I vedlegg F vises den prosentvise fordelingen av årskostnadene for den enkelte kommune i 2001.

Figur 7. Fordeling av andel årskostnader brukt i avløpssektoren i 2001.



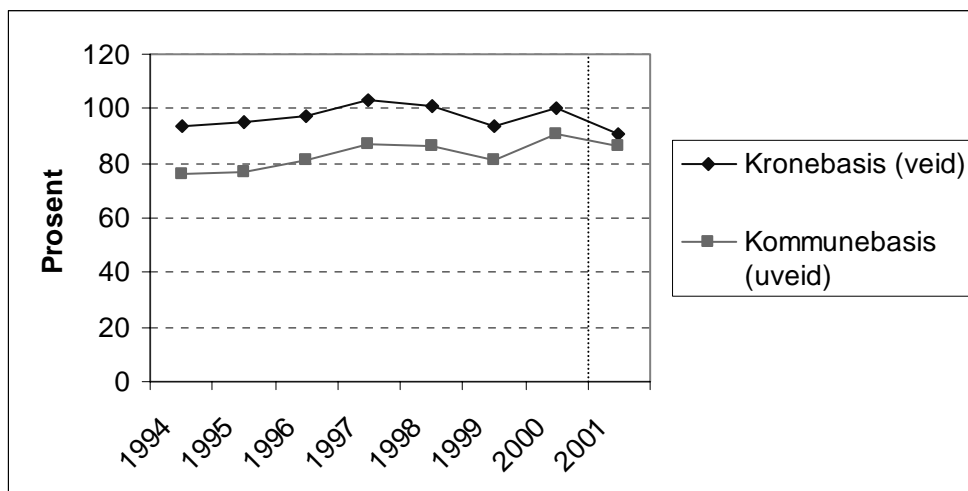
7. Dekningsgrad og bruk av fond

7.1 Finansiell dekningsgrad

Det har vært gjort beregninger av kommunenes årskostnader og gebyrinntekter i kommunal avløpsektor i flere år (Smith og Stave 2001 og Smith 2002). I 2001 kostet avløpsektoren kommunene i alt 4,40 milliarder kroner. Samme år tok kommunene inn 3,99 milliarder kroner i avløpsgebyrer. På landsbasis ble dermed 91 prosent av kommunenes kostnader dekket inn gjennom gebyrer.

Det er imidlertid store forskjeller mellom kommunene. En del kommuner subsidierer fortsatt sektoren, selv om stadig flere kommuner har vedtatt full brukerfinansiering av avløpstjenesten. Dersom man beregner gjennomsnittlig forhold mellom gebyrinntekter og årskostnader, uavhengig av kommunenes størrelse, blir den gjennomsnittlige finansielle dekningsgraden 86 prosent (uveid gjennomsnitt - dvs. på kommunebasis). Med andre ord er det en tendens til at større kommuner har høyere kostnadsdekning enn mindre kommuner. Dette har vært trenden helt siden 1994 (figur 8).

Figur 8. Gjennomsnittlig finansiell dekningsgrad i kommunal avløpsektor. Veid og uveid gjennomsnitt. Hele landet. 1994-2001- Prosent



Av kommunene der vi har minst seks års tidsserie for finansiell dekningsgrad, hadde 12 kommuner en inndekning på over 100 prosent de seks siste årene. Tidsserier for finansiell dekningsgrad for alle kommuner er vist i vedlegg G. Her er det også vist om kommunen avsatte/bukte fond i avløpssektoren i 2001.

Tallene må imidlertid brukes med forsiktighet av flere grunner. Pga. av brudd i standard beregningsmetode ved overgangen til KOSTRA, er ikke tallene før 2001 direkte sammenliknbare med 2001-tallene.

Et annet og enda viktigere moment er det potensielle avviket mellom felles beregningsmetode for alle kommuner i statistikken og den metoden kommunene selv har valgt i sitt selvkostregnskap. Kommuner som brukte en annen metode enn lineære avskrivninger i 2001, er merket med en fotnote i tabellen.

7.2 Fond

Kommunene har etter forskriften (Miljøverndepartementet 2000) ikke anledning til å ta inn mer i gebyrer enn vann- og avløpstjenesten koster over en periode på 3-5 år. Dersom kommunene har et overskudd i vann- eller avløpssektoren ett år, plikter de å sette av overskuddet i et fond, som kommer abonnentene til gode det/de neste årene. Dersom kommunen har et underskudd i sektoren, kan kommunen velge om den vil dekke underskuddet med frie midler eller overføre underskuddet til et negativt fond, slik at abonnentene blir belastet kostnaden de påfølgende årene i stedet. Det skal beregnes renter for positive og negative fond.

Ut fra kommunenes eksterntregnskaper er ikke mulig å skille ut de totale fondsavsetninger fordelt på funksjon (tjenesteområde). Den informasjonen vi kan hente ut om fond på det enkelte tjenesteområdet er kun de tallene som inngår i det enkelte årsregnskap, dvs. overføringer til og bruk av fond, eller overføringer mellom drifts- og investeringsregnskapet.

Denne informasjonen er i notatet sammenstilt med kommunenes finansielle dekningsgrad for avløpssektoren de siste årene (se vedlegg G). Dette gir i det minste et uttrykk for om de kommunene som har hatt overskudd i sektoren tidligere år, har brukt av dette overskuddet siste året.

I et eget vedlegg (vedlegg H) vises dessuten avsetninger og bruk av fond i hhv. drifts- og investeringsregnskapet, for både vann og avløp.

Referanser

Miljøverndepartementet (2000): *Forskrift om kommunale vann- og avløpsgebyrer*. T-1344.

Rosnes, Bente (2001): *Kommunale gebyrer knyttet til bolig. 2001. Januar 2001*. Notater 2001/37, Statistisk sentralbyrå.

Smith, T., S.E. Stave og J.K. Undelstvedt: *Ressursinnsats, utslipp og rensing i den kommunale avløpssektoren. 2000. Rapport 2002/35*, Statistisk sentralbyrå.

Smith, Tone (2002): *Fortsatt nedgang i investeringene*. <http://www.ssb.no/emner/01/04/20/avlok/>

**Vedlegg A. Kommuner som ikke har rapportert relevante
KOSTRA-skjema eller regnskap**

	Skjema 22 (gebyrer)	Skjema 23 (selvkost)	Kommuneregnskap
0403 Hamar		x	
0425 Åsnes	x		
0428 Trysil			x
0434 Engerdal			x
0512 Lesja	x		
0532 Jevnaker		x	
0826 Tinn		x	
0827 Hjartdal		x	
0911 Gjerstad		x	
0926 Lillesand	x		
1032 Lyngdal	x	x	
1046 Sirdal			
1222 Fitjar		x	
1231 Ullensvang		x	
1244 Austevoll	x	x	x
1245 Sund	x	x	
1259 Øygarden		x	
1422 Lærdal		x	
1433 Naustdal		x	
1517 Hareid		x	
1711 Meråker	x		
1751 Nærøy	x		
1816 Vevelstad	x		
1551 Eide		x	
1557 Gjemnes		x	
1563 Sunndal			x
1632 Roan		x	
1635 Rennebu		x	
1711 Meråker		x	
1749 Flatanger		x	
1750 Vikna		x	
1816 Vevelstad		x	
1838 Gildeskål		x	
1841 Fauske		x	
1842 Skjerstad		x	
1854 Ballangen	x	x	
1859 Flakstad	x	x	
1920 Lavangen		x	
1923 Salangen	x	x	
1927 Tranøy	x	x	
1928 Torsken			x
1936 Karlsøy		x	
2014 Loppa			x
2019 Nordkapp	x	x	
2028 Båtsfjord	x	x	

Vedlegg B. Gebyrsatser for kommuner med to-delt gebyrordning for vann og/eller avløp, samt antall innbyggere. 2002. Andel kapitalkostnader i hhv. vann- og avløpsektoren. 2001

	2002					2001	
	Vann		Avløp		Innbyggere	Vann	Avløp
	Abonnements- gebyr (kr/år)	Forbruks- gebyrsats (kr/m ³)	Abonnements- gebyr (kr/år)	Forbruks- gebyrsats (kr/m ³)	ant. innb. per 01.01.2002	Andel kapital- kostnader (prosent)	Andel kapital- kostnader (prosent)
0122 Trøgstad	355	3,55	910	9,10	68 505	11	26
0137 Våler	.	.	2 044	27,06	13 673	.	33
0138 Hobøl	1 000	8,70	1 000	14,50	13 673	-	28
0213 Ski	462	13,00	424	11,50	9 919	20	23
0227 Fet	1 243	10,45	1 450	11,85	25 763	32	49
0229 Enebakk	.	.	3 471	4,41	14 037	.	53
0238 Nannestad	.	.	1 400	0,10	12 386	.	84
0301 Oslo	81	4,24	54	6,37	9 327
0418 Nord-Odal	500	11,60	500	8,60	19 185	37	36
0501 Lillehammer	466	7,80	466	13,36	5 412	56	43
0502 Gjøvik	350	7,90	500	11,35	5 412	51	49
0511 Dovre	685	6,85	1 410	15,80	5 412	31	36
0513 Skjåk	840	6,00	2 247	16,05	8 024	56	17
0528 Østre Toten	1 261	9,30	1 563	13,81	1 808	57	41
0529 Vestre Toten	1 500	12,50	1 500	12,50	1 808	63	60
0533 Lunner	1 197	7,18	1 527	9,13	5 428	49	24
0536 Søndre Land	1 383	9,22	1 835	14,35	2 409	50	55
0541 Etnedal	500	10,00	500	0,13	2 147	32	20
0701 Borre (Horten fra 01.06.02)	268	4,60	793	9,69	3 061	30	58
0702 Holmestrand	900	6,40	950	7,80	3 061	33	41
0706 Sandefjord	300	3,54	775	8,26	1 641	10	37
0709 Larvik	648	4,86	1 757	7,69	1 641	63	66
0711 Svelvik	500	8,45	2 200	14,50	1 641	8	13
0714 Hof	506	3,28	1 208	7,48	55 862	13	35
0716 Våle (0716 Re fra 01.01.02)	987	4,30	1 353	6,78	55 862	2	30
0718 Ramnes (0716 Re fra 01.01.02)	987	4,30	1 353	6,78	55 862	38	52
0720 Stokke	1 095	6,61	1 327	9,42	22 657	40	43
0728 Lardal	1 885	6,89	851	7,72	5 117	76	56
0814 Bamble	1 341	4,37	3 020	12,20	1 921	44	48
0819 Nome	1 597	5,24	1 435	5,77	4 578	43	24
0833 Tokke	1 319	1,41	2 638	2,82	8 599	68	49
0901 Risør	940	4,98	1 760	13,09	2 532	24	49
0906 Arendal	732	5,40	1 934	10,10	1 477	46	51
0914 Tvedestrand	750	5,36	2 200	15,72	24 302	23	22
0935 Iveland	962	2,26	1 443	3,36	40 795	46	50
0937 Evje og Hornnes	810	7,20	1 140	9,20	40 795	26	32
0941 Bykle	1 950	3,90	1 950	5,87	7 524	69	61
1002 Mandal	800	3,24	2 250	8,75	3 033	53	61
1027 Audnedal	1 115	7,70	1 330	8,50	2 386	68	32
1037 Kvinesdal	400	4,68	600	9,20	12 340	7	15
1102 Sandnes	396	4,60	516	6,50	14 159	20	36
1111 Sokndal	995	4,95	1 010	5,10	4 196	59	65
1119 Hå	170	5,06	580	5,50	5 163	27	59
1121 Time	200	5,20	200	7,70	4 356	13	25
1127 Randaberg	600	4,22	670	5,25	1 636	26	59
1135 Sauda	560	6,50	590	6,80	1 333	44	54
1141 Finnøy	2 156	6,50	.	.	1 333	81	.

	2002					2001	
	Vann		Avløp		Innbyggere	Vann	Avløp
	Abonnements- gebyr (kr/år)	Forbruks- gebyrsats (kr/m ³)	Abonnements- gebyr (kr/år)	Forbruks- gebyrsats (kr/m ³)	ant. innb. per 01.01.2002	Andel kapital- kostnader (prosent)	Andel kapital- kostnader (prosent)
1142 Rennesøy	1 880	7,50	1 570	6,28	1 333	20	20
1151 Utsira	271	3,30	.	.	18 307	47	.
1201 Bergen	602	5,36	697	5,88	39 554	50	63
1219 Bømlo	1 230	5,00	1 455	9,25	5 957	48	43
1221 Stord	585	5,00	1 150	0,08	5 957	36	42
1222 Fitjar	1 194	5,60	.	.	5 957	..	.
1241 Fusa	1 420	5,00	1 475	5,20	73 977	37	18
1253 Osterøy	2 100	8,60	1 370	6,20	902	64	54
1256 Meland	980	8,00	610	0,06	902	63	65
1413 Hyllestad	2 000	12,00	1 100	6,60	109 710	62	36
1502 Molde	633	6,07	666	6,22	233	33	37
1514 Sande	2 310	5,00	1 140	4,10	3 966	62	60
1535 Vestnes	.	.	1 000	3,10	13 751	.	42
1547 Aukra	806	3,83	574	3,96	14 103	27	32
1548 Fræna	1 145	8,85	1 329	10,30	14 103	35	26
1638 Orkdal	1 562	3,43	1 230	4,51	4 968	52	43
1665 Tydal	1 050	4,20	840	4,75	6 385	34	38
1717 Frosta	.	.	921	9,21	5 716	.	4
1724 Verran	1 135	7,66	1 313	8,86	39 373	19	50
1725 Namdalseid	697	9,30	1 168	13,75	39 373	55	39
1736 Snåsa	1 250	5,00	2 500	0,10	3 537	49	60
1743 Høylandet	1447	6,30	1 694	7,10	4 780	50	29
1744 Overhalla	1875	7,50	2 683	9,30	4 780	71	41
1805 Narvik	570	5,34	785	7,90	1 024	41	51
1812 Sømna	729	7,29	.	.	7 446	18	.
1815 Vega	817	7,65	1 946	16,38	3 570
1820 Alstahaug	1 600	5,10	1 200	5,10	6 439	52	45
1824 Vefsn	870	5,04	1 335	8,89	8 781	50	38
1832 Hemnes	1 220	10,18	1 522	10,95	1 956	46	39
1838 Gildeskål	459	4,27	.	.	5 430	66	.
1848 Steigen	2 700	13,50	.	.	6 234	42	.
1856 Røst	1 578	4,71	.	.	151 408	44	.
1866 Hadsel	86	4,10	74	4,10	4 107	60	52
1868 Øksnes	1 223	4,70	1 001	5,73	5 085	52	48
1871 Andøy	891	6,36	729	6,84	1 807	-	-
1874 Moskenes	676	10,51	.	.	1 807	51	.
1901 Harstad	767	4,70	889	4,78	1 807	36	42
1913 Skånland	3 600	10,50	3 600	0,08	4 677	62	41
1931 Lenvik	1 500	4,00	1 900	0,04	5 922	59	67
1936 Karlsøy	1 560	3,12	1 260	2,18	5 047
1939 Storfjord	976	3,38	1 208	3,73	11 472	54	23
1942 Nordreisa	716	3,00	900	3,50	914	-	-
2004 Hammerfest	747	3,08	372	1,53	2 559	52	66
2012 Alta	1 080	4,80	980	4,50	18 724	48	34
2015 Hasvik	1 840	3,72	510	3,55	2 445	74	28
2017 Kvalsund	746	3,73	924	4,67	2 445	30	28
2018 Måsøy	550	3,30	550	2,90	2 445	55	46
2021 Karasjøhka - Karasjøk	660	8,50	660	9,70	17 572	37	24
2024 Berlevåg	1 083	4,53	.	.	922	59	.

Vedlegg C. Minimumsforbruk. Kommuner med oppgitt minimumsforbruk eller forbruksgebyr etter "gammel ordning" (totalt 328 kommuner). 2002

	VANN			AVLØP		
	Minimumsforbruk (m ³)	Forbruksgebyr etter gammel ordning	To-delt gebyrordning	Minimumsforbruk (m ³)	Forbruksgebyr etter gammel ordning	To-delt gebyrordning
0101 Halden	100	x		100	x	
0104 Moss	60	x		60	x	
0105 Sarpsborg	125	x		125	x	
0106 Fredrikstad	150	x		150	x	
0111 Hvaler	100	x		100	x	
0119 Marker	100	x		100	x	
0121 Rømskog	.			200	x	
0122 Trøgstad	0	x	x	0	x	x
0123 Spydeberg		x			x	
0124 Askim	150	x		150	x	
0125 Eidsberg	100	x		100	x	
0127 Skiptvet	100	x		100	x	
0128 Rakkestad	60	x		60	x	
0135 Råde	100	x		100	x	
0136 Rygge	50	x		50	x	
0211 Vestby	150	x		150	x	
0214 Ås	100	x		100	x	
0215 Frogn	75	x		75	x	
0216 Nesodden	72	x		72	x	
0217 Oppegård		x			x	
0219 Bærum	150	x		150	x	
0220 Asker	50	x		50	x	
0221 Aurskog-Høland		x			x	
0226 Sørum	150	x		150	x	
0228 Rælingen	90	x		90	x	
0230 Lørenskog	150	x		150	x	
0231 Skedsmo	150	x		150	x	
0233 Nittedal	50	x		50	x	
0234 Gjerdrum	150	x		150	x	
0235 Ullensaker		x			x	
0236 Nes	97	x		97	x	
0237 Eidsvoll		x			x	
0239 Hurdal	100	x		100	x	
0402 Kongsvinger	50	x		50	x	
0403 Hamar	50	x		50	x	
0412 Ringsaker		x			x	
0415 Løten		x			x	
0417 Stange		x			x	
0419 Sør-Odal	75	x		75	x	
0420 Eidskog	0			0	x	
0423 Grue	200	x		200	x	
0426 Våler	50	x		50	x	
0427 Elverum	50	x		50	x	
0428 Trysil	50	x		50	x	
0429 Åmot		x			x	
0430 Stor-Elvdal	100	x		100	x	
0432 Rendalen	150	x		150	x	
0434 Engerdal	120	x		116	x	
0436 Tolga	.			25	x	
0437 Tynset	100	x		100	x	
0438 Alvdal	120	x		120	x	
0439 Folldal		x			x	
0441 Os	150	x		150	x	

	VANN			AVLØP		
	Minimums- forbruk (m ³)	Forbruksgebyr etter gammel ordning	To-delt gebyr- ordning	Minimums- forbruk (m ³)	Forbruksgebyr etter gammel ordning	To-delt gebyr- ordning
0513 Skjåk	200		x	200		x
0514 Lom	200			200		
0515 Vågå	240			240		
0516 Nord-Fron	200	x		200	x	
0517 Sel	200	x		200	x	
0519 Sør-Fron	200	x		200	x	
0520 Ringeby	200	x		200	x	
0521 Øyer	105	x		105	x	
0522 Gausdal	120	x		120	x	
0532 Jevnaker	240	x		240	x	
0534 Gran	160	x		160	x	
0538 Nordre Land	100	x		100	x	
0540 Sør-Aurdal	220			220		
0541 Etnedal	180		x	180		x
0543 Vestre Slidre	220	x		220	x	
0544 Øystre Slidre	75	x		75	x	
0545 Vang	50	x		50	x	
0602 Drammen	60	x		60	x	
0604 Kongsberg	50	x		50	x	
0605 Ringerike		x			x	
0612 Hole		x			x	
0615 Flå	150	x		150	x	
0616 Nes	75	x		75	x	
0617 Gol	100	x		100	x	
0618 Hemsedal	100	x		100	x	
0619 Ål		x			x	
0620 Hol	100	x		100	x	
0621 Sigdal	150	x		150	x	
0622 Krødsherad	250	x		250	x	
0623 Modum	50	x		50	x	
0624 Øvre Eiker	100	x		100	x	
0625 Nedre Eiker	50	x		50	x	
0626 Lier		x			x	
0627 Røyken	100	x		100	x	
0628 Hurum	150	x		150	x	
0631 Flesberg		x			x	
0632 Rollag	100	x		100	x	
0633 Nore og Uvdal	125	x		125	x	
0704 Tønsberg	150	x		150	x	
0713 Sande	216	x		200	x	
0716 Våle (0716 Re fra 01.01.02)	180		x	180		x
0718 Ramnes (0716 Re fra 01.01.02)	180		x	180		x
0719 Andebu	277	x		272	x	
0722 Nøtterøy	160	x		160	x	
0723 Tjøme	125	x		125	x	
0805 Porsgrunn	120	x		120	x	
0806 Skien	120	x		120	x	
0807 Notodden	200	x		200	x	
0811 Siljan	150	x		150	x	
0815 Kragerø	150	x		150	x	
0817 Drangedal	200	x		200	x	
0819 Nome	200	x	x	200	x	x
0821 Bø	200	x		200	x	
0822 Sauherad	250	x		250	x	
0826 Tinn	50	x		50	x	
0827 Hjartdal	0	x		0	x	

	VANN			AVLØP		
	Minimums- forbruk (m ³)	Forbruksgebyr etter gammel ordning	To-delt gebyr- ordning	Minimums- forbruk (m ³)	Forbruksgebyr etter gammel ordning	To-delt gebyr- ordning
0829 Kviteseid	250			250		
0830 Nissedal	100	x		100	x	
0831 Fyresdal		x			x	
0834 Vinje		x			x	
0904 Grimstad	300	x		200	x	
0912 Vegårshei	240	x		240	x	
0914 Tvedestrand	140		x	140		x
0919 Froland	280	x		280	x	
0928 Birkenes	100	x		100	x	
0929 Åmli	280	x		280	x	
0937 Evje og Hornes	128		x	146		x
0938 Bygland	100	x		100	x	
0940 Valle	200	x		200	x	
0941 Bykle	250		x	250		x
1001 Kristiansand	150	x		150	x	
1003 Farsund		x		90	x	
1004 Flekkefjord	150	x			x	
1014 Vennesla	150	x		150	x	
1017 Songdalen	288	x		288	x	
1018 Søgne	250	x		250	x	
1021 Marnardal	200	x		200	x	
1026 Åseral	300	x		300	x	
1029 Lindesnes	200	x		200	x	
1034 Hægebostad	175	x		175	x	
1046 Sirdal		x			x	
1101 Eigersund	300			300		
1103 Stavanger	120	x		120	x	
1106 Haugesund	150	x		150	x	
1111 Sokndal	200		x	200		x
1112 Lund	300			300		
1114 Bjerkreim	300	x		300	x	
1120 Klepp	0	x		0	x	
1121 Time	150		x	150		x
1122 Gjesdal	100	x		100	x	
1124 Sola	150	x		150	x	
1129 Forsand		x			x	
1130 Strand		x			x	
1133 Hjelmeland	361	x		246	x	
1134 Suldal	270			270		
1141 Finnøy	150		x			
1142 Rennesøy	250		x	250		x
1144 Kvitsøy		x				
1146 Tysvær	375	x		375	x	
1149 Karmøy		x			x	
1211 Etne	225	x		225	x	
1214 Ølen (1159 Ølen fra 01.01.02)	.			220	x	
1216 Sveio		x			x	
1219 Bømlo	240		x			x
1224 Kvinnherad	300	x		300	x	
1228 Odda	100	x		100	x	
1231 Ullensvang	0	x		0	x	
1233 Ulvik	280	x		280	x	
1235 Voss	60	x		60	x	
1238 Kvam	199	x		199	x	
1242 Samnanger	100	x			x	
1246 Fjell		x			x	
1247 Askøy	255	x		172	x	

	VANN			AVLØP		
	Minimums- forbruk (m ³)	Forbruksgebyr etter gammel ordning	To-delt gebyr- ordning	Minimums- forbruk (m ³)	Forbruksgebyr etter gammel ordning	To-delt gebyr- ordning
1256 Meland	150		x	150		x
1260 Radøy		x			x	
1263 Lindås	125	x		125	x	
1266 Masfjorden		x			x	
1401 Flora	160	x		160	x	
1411 Gulen		x			x	
1412 Solund	324			324		
1413 Hyllestad	204	x	x	204	x	x
1416 Høyanger	200	x		200	x	
1417 Vik		x			x	
1418 Balestrand	200	x		200	x	
1420 Sogndal	200	x		200	x	
1421 Aurland	200	x		200	x	
1422 Lærdal	200	x		200	x	
1424 Årdal	150	x		150	x	
1426 Luster	160	x		160	x	
1428 Askvoll	200	x		200	x	
1429 Fjaler		x			x	
1430 Gaular		x			x	
1431 Jølster	150	x		150	x	
1432 Førde	300	x		300	x	
1433 Naustdal	200	x		200	x	
1438 Bremanger	200	x		200	x	
1439 Vågsøy		x			x	
1441 Selje		x			x	
1443 Eid	200	x		200	x	
1444 Hornindal	200	x		200	x	
1445 Gloppen		x			x	
1449 Stryn	200	x		200	x	
1503 Kristiansund	150	x		150	x	
1504 Ålesund	200	x		200	x	
1511 Vanylven		x			x	
1516 Ulstein	375	x		375	x	
1517 Hareid		x			x	
1519 Volda		x			x	
1520 Ørsta	225	x		225	x	
1523 Ørskog	300	x		300	x	
1524 Norddal		x			x	
1525 Stranda	322	x		345	x	
1526 Stordal	.			220	x	
1528 Sykkylven	250	x		250	x	
1529 Skodje	250	x		250	x	
1531 Sula	200	x		200	x	
1532 Giske	300	x		300	x	
1534 Haram	500	x		500	x	
1539 Rauma	240			240		
1543 Nesset	300	x		300	x	
1545 Midsund	100			100		
1546 Sandøy	300			300		
1547 Aukra	180		x	180		x
1554 Averøy		x			x	
1556 Frei	150	x		150	x	
1557 Gjemnes		x			x	
1563 Sunndal	200	x		200	x	
1566 Surnadal		x			x	
1567 Rindal	198	x		198	x	
1569 Aure	375	x		375	x	

	VANN			AVLØP		
	Minimums- forbruk (m ³)	Forbruksgebyr etter gammel ordning	To-delt gebyr- ordning	Minimums- forbruk (m ³)	Forbruksgebyr etter gammel ordning	To-delt gebyr- ordning
1571 Halså	300	x		300	x	
1572 Tustna	.			225		
1573 Smøla	240	x		240	x	
1601 Trondheim	200	x		200	x	
1612 Hemne	316	x		228	x	
1613 Snillfjord	127	x			x	
1617 Hitra		x			x	
1620 Frøya		x				
1621 Ørland	200	x		200	x	
1622 Agdenes		x			x	
1627 Bjugn	175	x		175	x	
1630 Åfjord	115	x		120	x	
1632 Roan		x				
1633 Osen	412	x		353	x	
1634 Oppdal	120	x		120	x	
1635 Rennebu	150	x		150	x	
1636 Meldal	300	x		300	x	
1640 Røros	100	x		100	x	
1653 Melhus	320	x		320	x	
1657 Skaun	200	x		200	x	
1663 Malvik	250	x		250	x	
1664 Selbu	150	x		150	x	
1665 Tydal	250		x	250		x
1702 Steinkjer	200	x		200	x	
1703 Namsos	244	x		244	x	
1714 Stjørdal	250	x		250	x	
1717 Frosta	.			100		x
1718 Leksvik	145	x		145	x	
1719 Levanger	150	x		150	x	
1721 Verdal	120	x		120	x	
1723 Mosvik	.	x				
1729 Inderøy	180	x		180	x	
1738 Lierne	240	x		240	x	
1740 Namsskogan	.	x		10	x	
1742 Grong	200			200		
1743 Høylandet	230		x	230		x
1744 Overhalla	250		x	288		x
1748 Fosnes	148	x		148	x	
1749 Flatanger	.	x			x	
1750 Vikna	100	x		100	x	
1755 Leka	.				x	
1804 Bodø	90	x		90	x	
1812 Sømna	100		x		x	
1813 Brønnøy	100	x		100	x	
1818 Herøy	250	x		250	x	
1822 Leirfjord		x			x	
1826 Hattfjelldal	100	x		100	x	
1827 Dønna		x			x	
1828 Nesna	200	x		200	x	
1833 Rana		x			x	
1834 Lurøy	350	x				
1835 Træna	225	x		225	x	
1836 Rødøy	160	x		160	x	
1837 Meløy		x			x	
1838 Gildeskål		x	x			
1839 Beiarn	200	x		200	x	
1840 Saltdal	225			225		

	VANN			AVLØP		
	Minimums- forbruk (m ³)	Forbruksgebyr etter gammel ordning	To-delt gebyr- ordning	Minimums- forbruk (m ³)	Forbruksgebyr etter gammel ordning	To-delt gebyr- ordning
1841 Fauske	200	x		200	x	
1842 Skjerstad	200	x		200	x	
1845 Sørfold		x			x	
1848 Steigen	100		x	100		
1849 Hamarøy	200			200		
1851 Lødingen	200	x		200	x	
1852 Tjeldsund	290			290		
1853 Evenes	200	x		200	x	
1857 Værøy	300					
1860 Vestvågøy	200	x		200	x	
1865 Vågan	200	x		200	x	
1870 Sortland	75	x		75	x	
1874 Moskenes	64		x	64		
1902 Tromsø	200	x		200	x	
1911 Kvæfjord	150			150		
1915 Bjarkøy	280	x		280	x	
1917 Ibestad		x			x	
1920 Lavangen	0	x		0	x	
1922 Bardu		x			x	
1924 Målselv	150	x		150	x	
1925 Sørreisa	250	x		250	x	
1926 Dyrøy		x			x	
1928 Torsken	120	x		120	x	
1929 Berg	600					
1933 Balsfjord	100	x		100	x	
1940 Gaivuotna - Kåfjord	162	x		162	x	
1943 Kvænangen	480			480		
2002 Vardø	200	x		200		
2003 Vadsø	263	x		263	x	
2011 Guovdageaidnu - Kautokeino		x			x	
2014 Loppa		x			x	
2017 Kvalsund	400		x	400		x
2020 Porsanger	400	x		400	x	
2022 Lebesby	480			480		
2023 Gamvik	400			400		
2024 Berlevåg	300		x	300		
2025 Deatnu - Tana	400			400		
2030 Sør-Varanger	250	x		250	x	

**Vedlegg D. Kommuner som har tvungen bruk av
vannmåler. 2002**

Kommunenr	Kommunenavn	Tvungen bruk av vannmåler	Antall innbyggere
I alt			315 294
0104	Moss	X	27 117
0111	Hvaler	X	3 565
0119	Marker	X	3 301
0122	Trøgstad	X	4 897
0123	Spydeberg	X	4 632
0125	Eidsberg	X	9 794
0128	Rakkestad	X	7 109
0135	Råde	X	6 324
0136	Rygge	X	13 463
0138	Hobøl	X	4 434
0215	Frogn	X	12 940
0233	Nittedal	X	19 077
0239	Hurdal	X	2 605
0403	Hamar	X	26 801
0412	Ringsaker	X	31 445
0415	Løten	X	7 222
0417	Stange	X	17 904
0420	Eidskog	X	6 355
0423	Grue	X	5 360
0528	Østre Toten	X	14 058
0545	Vang	X	1 618
0605	Ringerike	X	27 715
0615	Flå	X	1 049
0616	Nes	X	3 452
0617	Gol	X	4 365
0628	Hurum	X	8 538
0631	Flesberg	X	2 502
1002	Mandal	X	13 229
1021	Marnardal	X	2 143
1027	Audnedal	X	1 530
1034	Hægebostad	X	1 598
1037	Kvinesdal	X	5 415
1141	Finnøy	X	2 825
1142	Rennesøy	X	3 216
1634	Oppdal	X	6 327
1815	Vega	X	1 369

Vedlegg E. Satser for tilknytningsgebyrer. 2002. Kroner

Komm. nr.	Kommunenavn	VANN				AVLØP			
		kun én sats	lav sats	mellomsats	høy sats	kun én sats	lav sats	mellomsats	høy sats
0101	Halden	2 290				5 803			
0104	Moss	2 520				2 070			
0105	Sarpsborg	100				100			
0106	Fredrikstad	500				500			
0111	Hvaler	28 734				30 428			
0118	Aremark	12 500				12 500			
0119	Marker		5 500		11 000		5 500		11 000
0121	Rømskog	.				9 427			
0122	Trøgstad	5 985				7 920			
0123	Spydeberg	5 400				8 400			
0124	Askim	4 000				11 000			
0125	Eidsberg		3 045		7 880		6 685		23 490
0127	Skiptvedt	6 420				6 420			
0128	Rakkestad		2 263		6 789		4 260		12 780
0135	Råde	9 336				10 752			
0136	Rygge	120				120			
0137	Våler	.				25 000			
0138	Hobøl	15 000				30 000			
0211	Vestby		9 356	18 712	28 068		12 010	24 020	36 030
0213	Ski	18 000				18 000			
0214	Ås		13 200		26 400		15 600		31 200
0215	Frogn	35 370				64 280			
0216	Nesodden		15 365		44 208		22 518		74 550
0217	Oppegård		3 100	8 520	13 550		3 100	8 520	13 550
0219	Bærum	8 400				16 680			
0220	Asker		5 100		16 200		5 100		16 200
0221	Aurskog-Høland		10 000		30 000		20 050	40 100	80 200
0226	Sørum		6 756		13 512		8 064		16 128
0227	Fet		9 000		27 000		10 200		30 600
0228	Rælingen		6 240	12 100	23 520		6 240	12 100	23 520
0229	Enebakk	.					10 000	30 000	40 000
0230	Lørenskog	7 123				6 047			
0231	Skedsmo		5 040	14 200	28 240		5 040	14 200	28 240
0233	Nittedal		6 240	10 020	21 540		6 240	10 020	21 540
0234	Gjerdrum	8 520				16 920			
0235	Ullensaker		3 960	6 600	7 680		12 360	19 680	17 880
0236	Nes	6 341				11 665			
0237	Eidsvoll	7 489				8 279			
0238	Nannestad	.					21 600		30 000
0239	Hurdal	10 150				10 800			
0301	Oslo	9 400				14 095			
0402	Kongsvinger	4 000				5 000			
0403	Hamar	8 160				17 400			
0412	Ringsaker	8 400				18 000			
0415	Løten	11 880				23 880			
0417	Stange	10 800				20 400			
0418	Nord-Odal	13 200				17 160			
0419	Sør-Odal	21 150				16 455			
0420	Eidskog	6 880				10 305			
0423	Grue	6 000				9 000			
0426	Våler	11 204				16 707			
0427	Elverum		2 712		11 752		5 198		21 018
0428	Trysil	12 600				17 640			
0429	Åmot								
0430	Stor-Elvdal	9 729				9 729			

Komm. nr.	Kommunenavn	VANN				AVLØP			
		kun én sats	lav sats	mellomsats	høy sats	kun én sats	lav sats	mellomsats	høy sats
0432	Rendalen	21 894				27 732			
0434	Engerdal	21 720				27 720			
0436	Tolga					8 900			
0437	Tynset		4 400		22 000		4 400		22 000
0438	Alvdal		5 000		10 000		5 088		10 176
0439	Folldal	12 805				8 088			
0441	Os	14 000				14 000			
0501	Lillehammer		5 568	11 136	16 704		12 480	24 960	37 440
0502	Gjøvik		3 300		30 000		3 300		30 000
0511	Dovre	3 120				3 120			
0513	Skjåk		6 000		16 800		9 600		21 600
0514	Lom		6 000	15 600	21 600		9 600	15 600	21 600
0515	Vågå		4 920		14 760		4 920		14 760
0516	Nord-Fron		2 625		7 875		7 875		23 625
0517	Sel		9 360	12 480	18 720		9 960	13 080	20 040
0519	Sør-Fron	8 663				14 321			
0520	Ringebu	23 625				7 875			
0521	Øyer		9 372		28 116		18 744		56 232
0522	Gausdal		5 670		17 010		9 000		27 000
0528	Østre Toten	7 705				13 780			
0529	Vestre Toten	6 000				12 000			
0532	Jevnaker		3 600	12 000	18 000		4 800	12 000	24 000
0533	Lunner		7 565		15 750		7 565		15 750
0534	Gran	10 920				17 340			
0536	Søndre Land		7 440		18 450		9 840		22 140
0538	Nordre Land		6 600	9 456	27 936		12 960	17 712	37 116
0540	Sør-Aurdal	9 197				13 973			
0541	Etnedal	1 000				1 000			
0542	Nord-Aurdal								
0543	Vestre Slidre	9 085				18 180			
0544	Øystre Slidre	20 760				26 400			
0545	Vang	16 200				22 200			
0602	Drammen	3 000				3 000			
0604	Kongsberg	6 615				6 432			
0605	Ringerike	9 000				10 800			
0612	Hole	12 500					17 500		20 000
0615	Flå		10 872		21 744		10 872		21 744
0616	Nes		3 000	18 500	26 500		3 000	18 500	26 500
0617	Gol		9 437		18 859		9 520		19 025
0618	Hemsedal		7 010		14 020		7 010		14 020
0619	Ål		5 484		27 470		6 266		29 989
0620	Hol		6 493		12 988		6 493		12 988
0621	Sigdal	12 500				14 500			
0622	Krødsherad	14 302				21 299			
0623	Modum	6 875				12 500			
0624	Øvre Eiker	4 800				5 400			
0625	Nedre Eiker	1 200				1 200			
0626	Lier	6 960				8 040			
0627	Røyken		14 000	28 000	42 000		14 000	28 000	42 000
0628	Hurum	15 000				20 000			
0631	Flesberg	5 000				5 000			
0632	Rollag		5 280		7 920		8 280		9 960
0633	Nore og Uvdal		10 200		20 400		10 200		20 400
	Borre (Horten fra								
0701	01.06.02)	10 680				10 680			
0702	Holmestrand	12 000				12 000			
0704	Tønsberg	9 600					9 600	12 000	14 400

Komm. nr.	Kommunenavn	VANN				AVLØP			
		kun én sats	lav sats	mellomsats	høy sats	kun én sats	lav sats	mellomsats	høy sats
0706	Sandefjord		2 781	11 129	18 545		2 781	18 545	35 263
0709	Larvik	6 000				10 000			
0711	Svelvik		12 440		18 660		5 773		10 094
0713	Sande	20 000				20 000			
0714	Hof	11 500				11 500			
0716	Våle (0716 Re fra 01.01.02)	15 000				20 000			
0718	Ramnes (0716 Re fra 01.01.02)	15 000				20 000			
0719	Andebu		8 460		16 920		14 100		28 200
0720	Stokke		14 700		16 500		15 750		17 600
0722	Nøtterøy		16 000	20 000	24 000		24 000	30 000	36 000
0723	Tjøme	22 000					21 600		36 000
0728	Lardal	16 800				14 000			
0805	Porsgrunn	1				1			
0806	Skien	3 476				5 542			
0807	Notodden		120		2 100		120		2 100
0811	Siljan	4 000				4 000			
0814	Bamble	100				100			
0815	Kragerø	13 500				10 800			
0817	Drangedal	6 800				6 800			
0819	Nome	4 000				10 000			
0821	Bø	9 280				8 880			
0822	Sauherad	8 000				8 000			
0826	Tinn	7 507				9 540			
0827	Hjartdal	4 200				4 200			
0828	Seljord	500				500			
0829	Kviteseid	4 560				4 560			
0830	Nissedal	4 950				9 000			
0831	Fyresdal	4 400				4 620			
0833	Tokke		2 006		3 010		4 012		6 020
0834	Vinje	8 231				11 932			
0901	Risør	9 100				9 500			
0904	Grimstad	4 800				8 400			
0906	Arendal	5 000				5 000			
0911	Gjerstad	10 000				10 000			
0912	Vegårshei	13 836				14 389			
0914	Tvedestrand	13 500				13 500			
0919	Froland	16 012				16 012			
0928	Birkenes	10 250				12 300			
0929	Åmli	1 500				1 500			
0935	Iveland	5 890				9 696			
0937	Evje og Hornnes	4 000				4 000			
0938	Bygland	10 000				15 000			
0940	Valle	12 650				12 650			
0941	Bykle	24 200				24 200			
1001	Kristiansand	3 000				3 000			
1002	Mandal	12 000				12 000			
1003	Farsund	8 800				8 800			
1004	Flekkefjord	12 488				12 488			
1014	Vennesla		9 761	13 515	15 017		16 613	23 003	25 559
1017	Songdalen	7 500				11 280			
1018	Søgne	8 820				8 820			
1021	Marnardal	10 152				14 110			
1026	Åseral	15 435				30 450			
1027	Audnedal	7 912				10 460			
1029	Lindesnes	9 930				16 865			

Komm. nr.	Kommunenavn	VANN				AVLØP			
		kun én sats	lav sats	mellomsats	høy sats	kun én sats	lav sats	mellomsats	høy sats
1034	Hægebostad	8 000				12 000			
1037	Kvinesdal	8 000				8 000			
1046	Sirdal	5 655				28 140			
1101	Eigersund		6 700	13 401	19 144		7 005	14 010	20 014
1102	Sandnes		1 800		5 400		1 800		5 400
1103	Stavanger	2 581					3 986	9 839	19 460
1106	Haugesund		6 200	6 200	22 000		6 200	6 200	22 000
1111	Sokndal	2 600				8 000			
1112	Lund	7 500				7 500			
1114	Bjerkreim	8 320				11 490			
1119	Hå	3 400				5 675			
1120	Klepp		1 500		10 000		2 000		15 000
1121	Time		600	1 800	6 000		1 440	3 600	8 400
1122	Gjesdal	2 532				7 104			
1124	Sola	2 208				10 392			
1127	Randaberg	5 000					7 000		0 22 500
1129	Forsand	7 655				7 655			
1130	Strand	13 900				16 700			
1133	Hjelmeland	13 493				13 493			
1134	Suldal	8 760				8 760			
1135	Sauda	1				1			
1141	Finnøy	15 114				16 692			
1142	Rennesøy	20 820				17 350			
1144	Kvitsøy	5 970				5 970			
1145	Bokn	20 000				20 000			
1146	Tysvær		7 125	7 125	19 625		8 555	8 555	21 055
1149	Karmøy		5 274	7 910	0		4 926	9 850	14 775
1151	Utsira	3 288				2 769			
1154	Vindafjord	17 180				23 550			
1201	Bergen		0	0	2 537		0	0	2 537
1211	Etne	8 616				11 487			
1214	Ølen (1159 Ølen fra 01.01.02)					21 920			
1216	Sveio	16 825				16 825			
1219	Bømlo	10 415				11 085			
1221	Stord	4 800				6 000			
1222	Fitjar		7 500		10 000		7 500		10 000
1223	Tysnes					2 016			
1224	Kvinnherad		9 390		18 780		9 390		18 780
1227	Jondal	15 900				12 200			
1228	Odda	12 000				12 000			
1231	Ullensvang	9 000				5 670			
1232	Eidfjord	5 565				5 565			
1233	Ulvik	11 548				11 548			
1234	Granvin	11 570				11 570			
1235	Voss	13 200				13 200			
1238	Kvam	10 600				10 600			
1241	Fusa	9 000				9 000			
1242	Samnanger		7 677	12 580	22 209		7 677	12 580	22 209
1243	Os		11 000		15 000		18 150		24 550
1246	Fjell	10 000				10 000			
1247	Askøy	11 550				9 690			
1251	Vaksdal		0	0	14 640		0	0	11 280
1252	Modalen	2 764				1 923			
1253	Osterøy	17 500				17 500			
1256	Meland		20 000		30 000		20 000		30 000
1259	Øygarden	10 000				10 000			

Komm. nr.	Kommunenavn	VANN				AVLØP			
		kun én sats	lav sats	mellomsats	høy sats	kun én sats	lav sats	mellomsats	høy sats
1260	Radøy	13 074				13 074			
1263	Lindås		4 220	8 440	12 660		5 193	10 386	15 579
1264	Austrheim		5 547		9 013		5 547		9 013
1265	Fedje	8 321				8 321			
1266	Masfjorden	12 500				11 275			
1401	Flora		6 278	6 278	25 113		6 278	6 278	25 113
1411	Gulen	13 600				13 600			
1412	Solund	10 000				10 000			
1413	Hyllestad	4 000				4 000			
1416	Høyanger		8 000		16 000		8 000		16 000
1417	Vik	11 410				14 600			
1418	Balestrand		4 000		8 000		4 000		8 000
1419	Leikanger	4 500				3 225			
1420	Sogndal		6 000	18 000	24 000		6 000	18 000	24 000
1421	Aurland	1 990				1 990			
1422	Lærdal	17 680				11 523			
1424	Årdal		10 800	0	21 600		10 800		21 600
1426	Luster		5 700		11 400		5 700		11 400
1428	Askvoll	10 380				11 979			
1429	Fjaler	12 585				12 395			
1430	Gaular	13 745				9 610			
1431	Jølster	7 471				7 471			
1432	Førde		3 600	17 100	17 100		3 600	17 100	17 100
1433	Naustdal	12 000				12 000			
1438	Bremanger	10 000				10 000			
1439	Vågsøy	2 000				2 000			
1441	Selje	16 298				13 659			
1443	Eid	5 230				5 230			
1444	Hornindal	12 000				12 000			
1445	Gloppen	5 280				5 280			
1449	Stryn		1 000	0	15 000		1 000	5 000	15 000
1502	Molde	2 040				2 400			
1503	Kristiansund		4 800		24 000		4 800		24 000
1504	Ålesund	6 500				7 200			
1511	Vanylven	10 982				11 960			
1514	Sande	10 000				10 000			
1515	Herøy	.				21 129			
1516	Ulstein	8 200				12 650			
1517	Hareid	8 271				16 306			
1519	Volda		834		10 041		1 553		17 220
1520	Ørsta	8 121				13 605			
1523	Ørskog		7 000	7 000	12 000		7 800	7 800	12 800
1524	Norrdal	8 389				8 652			
1525	Stranda		2 807		8 508		3 999		12 120
1526	Stordal	.				561			
1528	Sykkylven	10 474				9 023			
1529	Skodje		0		5 000		0		5 000
1531	Sula	6 177				6 655			
1532	Giske		2 500	10 000	15 000		5 000	20 000	30 000
1534	Haram	9 850				6 250			
1535	Vestnes	.				3 500			
1539	Rauma	5 850				5 775			
1543	Nesset	5 500				5 500			
1545	Midsund								
1546	Sandøy	5 000				4 000			
1547	Aukra	10 000				10 000			
1548	Fræna		7 600		15 200		7 600		15 200

Komm. nr.	Kommunenavn	VANN				AVLØP			
		kun én sats	lav sats	mellomsats	høy sats	kun én sats	lav sats	mellomsats	høy sats
1551	Eide	.				13 376			
1554	Averøy	18 648				18 648			
1556	Frei	11 503				11 503			
1557	Gjemnes		14 270	17 115	25 200		1 160	13 760	17 850
1560	Tingvoll	8 000				8 000			
1563	Sunndal	3 000				3 000			
1566	Surnadal	3 000				3 000			
1567	Rindal		14 130	18 840	29 450		17 660		29 450
1569	Aure	7 000				8 000			
1571	Halsa	8 000					7 425	14 980	14 980
1572	Tustna	.				12 500			
1573	Smøla	14 400				10 750			
1601	Trondheim	9 132				10 224			
1612	Hemne	7 000				5 000			
1613	Snillfjord	14 724				11 904			
1617	Hitra	8 000				4 000			
1620	Frøya	5 098				3 713			
1621	Ørland	6 762				6 560			
1622	Agdenes	15 500				12 270			
1624	Rissa	17 837				10 582			
1627	Bjugn	5 400				5 800			
1630	Åfjord	5 000				4 000			
1632	Roan	10 842				10 151			
1633	Osen	7 200				7 200			
1634	Oppdal		2 675	19 433	38 990		3 550	26 100	52 200
1635	Rennebu		7 500	10 000	14 000		7 500	10 000	10 000
1636	Meldal	10 000				15 000			
1638	Orkdal	13 000				13 000			
1640	Rørø	9 900				15 260			
1644	Holtålen	10 220				20 400			
1648	Midtre Gauldal	10 500				21 000			
1653	Melhus	8 045				18 395			
1657	Skaun	8 040				9 840			
1662	Klæbu	7 500				7 500			
1663	Malvik		14 100		28 200		14 100		28 200
1664	Selbu		11 000		18 300		7 000		11 600
1665	Tydal	13 789				13 789			
1702	Steinkjer	3 000					4 000		16 000
1703	Namsos	1				1			
1714	Stjørdal		7 045	11 060	15 801		7 771	13 598	19 425
1717	Frosta	.				9 458			
1718	Leksvik		17 158	25 737	34 316		14 430	19 898	25 367
1719	Levanger		3 000		9 200		8 800		31 000
1721	Verdal		5 500		30 000		5 500		30 000
1723	Mosvik		9 030		10 800		10 370		12 990
1724	Verran	2 000				2 000			
1725	Namdalseid	2 000				2 000			
1729	Inderøy	5 000				13 000			
1736	Snåsa	4 000				4 000			
1738	Lierne	15 287				19 086			
1739	Røyrvik	4 627				4 627			
1740	Namsskogan	.				10 620			
1742	Grong	11 363				8 404			
1743	Høylandet	8 950				12 270			
1744	Overhalla		3 000		8 000		3 000		8 000
1748	Fosnes	6 300				6 300			
1749	Flatanger	9 250				1 330			

Komm. nr.	Kommunenavn	VANN				AVLØP			
		kun én sats	lav sats	mellomsats	høy sats	kun én sats	lav sats	mellomsats	høy sats
1751	Nærøy	6 500				6 500			
1755	Leka	.				8 295			
1804	Bodø		120	4 200	8 400		120	4 200	8 400
1805	Narvik	0				0			
1811	Bindal	8 660				7 875			
1812	Sømna	7 500				8 536			
1813	Brønnøy	4 000				4 000			
1815	Vega	7 500				5 209			
1818	Herøy	5 537				5 537			
1820	Alstahaug		1 500		20 000		1 500		25 000
1822	Leirfjord		8 487		10 223		7 934		10 235
1824	Vefsn		4 000		12 000		4 000		12 000
1825	Grane	2 888				2 888			
1826	Hattfjelldal		2 800		5 600		3 450		6 900
1827	Dønna	7 652				7 652			
1828	Nesna	9 000				9 000			
1832	Hemnes		2 306	16 670	32 894		2 306	16 670	32 894
1833	Rana	684				965			
1834	Lurøy	13 110				6 555			
1835	Træna	9 833				6 074			
1836	Rødøy	5 050				5 050			
1837	Meløy	8 100				8 850			
1838	Glideskål	6 000				6 000			
1839	Beiarn	12 600				14 400			
1840	Saltdal	1 200				1 200			
1841	Fauske	3 225				3 500			
1842	Skjerstad	8 870				11 150			
1845	Sørfold	4 523				3 972			
1848	Steigen	15 122				15 177			
1849	Hamarøy		0		11 000		0		11 000
1850	Tysfjord								
1851	Lødingen	6 290				6 290			
1852	Tjeldsund								
1853	Evenes	7 500				7 500			
1856	Røst	6 237				6 237			
1857	Værøy	7 140				5 500			
1860	Vestvågøy	4 569				4 569			
1865	Vågan	8 400				6 240			
1866	Hadsel	2 600				2 600			
1867	Bø		5 241		10 481		5 241		10 481
1868	Øksnes	2 500				2 500			
1870	Sortland	3 960				3 960			
1871	Andøy	3 000				3 000			
1874	Moskenes	1 759				7 140			
1901	Harstad	2 000				2 100			
1902	Tromsø	5 786				5 787			
1911	Kvæfjord	6 045				5 500			
1913	Skånland	9 600				4 800			
1915	Bjarkøy	5 440				3 200			
1917	Ibestad	3 747				3 513			
1919	Gratangen	28 056				28 056			
1920	Lavangen	4 100				4 100			
1922	Bardu	3 120				4 980			
1924	Målselv	2 730				5 457			
1925	Sørreisa	4 800				5 280			
1926	Dyrøy	4 597				4 597			
1928	Torsken	6 000				5 160			

Komm. nr.	Kommunenavn	VANN				AVLØP			
		kun én sats	lav sats	mellomsats	høy sats	kun én sats	lav sats	mellomsats	høy sats
1929	Berg	7 200				4 950			
1931	Lenvik	5 079				9 583			
1933	Balsfjord	4 820				4 077			
1936	Karlsøy	2 080				2 100			
1938	Lyngen	5 363				6 268			
1939	Storfjord	5 000				5 000			
1940	Kåfjord / Gaivuona Souhkan	5 716				3 151			
1941	Skjervøy	1 626				4 440			
1942	Nordreisa		5 000		8 000		5 000		8 000
1943	Kvænangen	5 160				3 840			
2002	Vardø	10 400				10 400			
2003	Vadsø	9 600				9 600			
2004	Hammerfest	29 720				19 813			
2011	Kautokeino / Guovdageainnu Suohkan		23 626		24 264		23 626		24 264
2012	Alta	9 000				8 000			
2014	Loppa	3 600				3 600			
2015	Hasvik	3 000				4 000			
2017	Kvalsund	500				500			
2018	Måsøy	0				0			
2020	Porsanger	14 789				16 896			
2021	Karasjok / Karasjoga Gielda	2 750				3 300			
2022	Lebesby	2 595				2 281			
2023	Gamvik	7 200				7 200			
2024	Berlevåg	6 000				6 000			
2025	Tana / Deanu Gielda Nesseby / Unjargga		4 250		8 500		4 250		8 500
2027	Gielda	7 105				7 105			
2030	Sør-Varanger	2 000				2 000			

Vedlegg F. Kostnadsfordeling mellom vannforsyning og avløp. 2001. Prosent

	Vann	Avløp
0101 Halden	33	67
0104 Moss	39	61
0105 Sarpsborg	31	69
0106 Fredrikstad	38	62
0111 Hvaler	39	61
0118 Aremark ¹	20	80
0119 Marker	36	64
0121 Rømskog ¹	0	100
0122 Trøgstad	38	62
0123 Spydeberg	54	46
0124 Askim	43	57
0125 Eidsberg	26	74
0127 Skiptvet	57	43
0128 Rakkestad	35	65
0135 Råde	41	59
0136 Rygge	31	69
0137 Våler ¹	0	100
0138 Hobøl	23	77
0211 Vestby	37	63
0213 Ski	52	48
0214 Ås	39	61
0215 Frogn	42	58
0216 Nesodden	39	61
0217 Oppegård	52	48
0219 Bærum	42	58
0220 Asker	41	59
0221 Aurskog-Høland	34	66
0226 Sørums	41	59
0227 Fet	45	55
0228 Rælingen	51	49
0229 Enebakk ¹	0	100
0230 Lørenskog	56	44
0231 Skedsmo	50	50
0233 Nittedal	54	46
0234 Gjerdrum	34	66
0235 Ullensaker	39	61
0236 Nes	32	68
0237 Eidsvoll	42	58
0238 Nannestad	0	100
0239 Hurdal	35	65
0301 Oslo
0402 Kongsvinger	41	59
0403 Hamar
0412 Ringsaker	35	65
0415 Løten	41	59
0417 Stange	40	60
0418 Nord-Odal	22	78
0419 Sør-Odal	50	50
0420 Eidskog	13	87

¹ Av vannverk som forsyner 50 personer eller mer, har kommunen kun private vannverk.

	Vann	Avløp
0423 Grue	31	69
0425 Åsnes	37	63
0426 Våler	53	47
0427 Elverum	32	68
0428 Trysil
0429 Åmot	52	48
0430 Stor-Elvdal	32	68
0432 Rendalen	20	80
0434 Engerdal
0436 Tolga ¹	0	100
0437 Tynset	41	59
0438 Alvdal	35	65
0439 Folldal	40	60
0441 Os	28	72
0501 Lillehammer	33	67
0502 Gjøvik	44	56
0511 Dovre	36	64
0512 Lesja	32	68
0513 Skjåk	21	79
0514 Lom	45	55
0515 Vågå	36	64
0516 Nord-Fron	28	72
0517 Sel	32	68
0519 Sør-Fron	18	82
0520 Ringeby	43	57
0521 Øyer	37	63
0522 Gausdal	36	64
0528 Østre Toten	48	52
0529 Vestre Toten	37	63
0532 Jevnaker
0533 Lunner	36	64
0534 Gran	40	60
0536 Søndre Land	36	64
0538 Nordre Land	39	61
0540 Sør-Aurdal	38	62
0541 Etnedal	36	64
0542 Nord-Aurdal	33	67
0543 Vestre Slidre	33	67
0544 Øystre Slidre	27	73
0545 Vang	36	64
0602 Drammen	44	56
0604 Kongsberg	39	61
0605 Ringerike	37	63
0612 Hole	44	56
0615 Flå	48	52
0616 Nes	28	72
0617 Gol	32	68
0618 Hemsedal	33	67
0619 Ål	40	60
0620 Hol	46	54
0621 Sigdal	30	70
0622 Krødsherad	39	61
0623 Modum	34	66

¹ Av vannverk som forsyner 50 personer eller mer, har kommunen kun private vannverk.

	Vann	Avløp
0624 Øvre Eiker	48	52
0625 Nedre Eiker	41	59
0626 Lier	39	61
0627 Røyken	42	58
0628 Hurum	36	64
0631 Flesberg	38	62
0632 Rollag	42	58
0633 Nore og Uvdal
0701 Borre (Horten fra 01.06.02)	31	69
0702 Holmestrand	53	47
0704 Tønsberg	38	62
0706 Sandefjord	38	62
0709 Larvik	41	59
0711 Svelvik
0713 Sande	33	67
0714 Hof	35	65
0716 Våle (0716 Re fra 01.01.02)	30	70
0718 Ramnes (0716 Re fra 01.01.02)	28	72
0719 Andebu	34	66
0720 Stokke	49	51
0722 Nøtterøy	40	60
0723 Tjøme	33	67
0728 Lardal	65	35
0805 Porsgrunn	37	63
0806 Skien	37	63
0807 Notodden	42	58
0811 Siljan	37	63
0814 Bamble	32	68
0815 Kragerø	41	59
0817 Drangedal	48	52
0819 Nome	48	52
0821 Bø	51	49
0822 Sauherad	35	65
0826 Tinn
0827 Hjartdal
0828 Seljord	56	44
0829 Kviteseid	40	60
0830 Nissedal	26	74
0831 Fyresdal	50	50
0833 Tokke	34	66
0834 Vinje	23	77
0901 Risør	33	67
0904 Grimstad	38	62
0906 Arendal	40	60
0911 Gjerstad
0912 Vegårshei	28	72
0914 Tvedestrand	34	66
0919 Froland	43	57
0926 Lillesand	37	63
0928 Birkenes	34	66
0929 Åmli	47	53
0935 Iveland	27	73
0937 Evje og Hornnes	28	72

¹ Av vannverk som forsyner 50 personer eller mer, har kommunen kun private vannverk.

	Vann	Avløp
0938 Bygland	41	59
0940 Valle	56	44
0941 Bykle	38	62
1001 Kristiansand	35	65
1002 Mandal	22	78
1003 Farsund	36	64
1004 Flekkefjord	36	64
1014 Vennesla	39	61
1017 Songdalen	33	67
1018 Søgne	42	58
1021 Marnardal	40	60
1026 Åseral	34	66
1027 Audnedal	62	38
1029 Lindesnes	47	53
1032 Lyngdal
1034 Hægebostad	35	65
1037 Kvinesdal	34	66
1046 Sirdal
1101 Eigersund	48	52
1102 Sandnes	42	58
1103 Stavanger	38	62
1106 Haugesund	51	49
1111 Sokndal	46	54
1112 Lund	44	56
1114 Bjerkreim	66	34
1119 Hå	47	53
1120 Klepp	45	55
1121 Time	49	51
1122 Gjesdal	58	42
1124 Sola	48	52
1127 Randaberg	43	57
1129 Forsand	64	36
1130 Strand	46	54
1133 Hjelmeland	73	27
1134 Suldal	71	29
1135 Sauda	53	47
1141 Finnøy	85	15
1142 Rennesøy	67	33
1144 Kvitsøy	77	23
1145 Bokn	64	36
1146 Tysvær	54	46
1149 Karmøy	64	36
1151 Utsira	82	18
1154 Vindafjord	59	41
1201 Bergen	47	53
1211 Etne	30	70
1214 Ølen ¹ (1159 Ølen fra 01.01.02)	0	100
1216 Sveio	79	21
1219 Bømlo	56	44
1221 Stord	43	57
1222 Fitjar
1223 Tysnes	44	56
1224 Kvinnherad

¹ Av vannverk som forsyner 50 personer eller mer, har kommunen kun private vannverk.

	Vann	Avløp
1227 Jondal	63	37
1228 Odda	48	52
1231 Ullensvang
1232 Eidfjord	55	45
1233 Ulvik	70	30
1234 Granvin	66	34
1235 Voss	36	64
1238 Kvam	51	49
1241 Fusa	39	61
1242 Samnanger	65	35
1243 Os	48	52
1244 Austevoll
1245 Sund
1246 Fjell	61	39
1247 Askøy	68	32
1251 Vaksdal	60	40
1252 Modalen	65	35
1253 Osterøy	69	31
1256 Meland	64	36
1259 Øygarden
1260 Radøy	54	46
1263 Lindås	62	38
1264 Austrheim	55	45
1265 Fedje	63	37
1266 Masfjorden	94	6
1401 Flora	63	37
1411 Gulen	43	57
1412 Solund	56	44
1413 Hyllestad	63	37
1416 Høyanger	64	36
1417 Vik	79	21
1418 Balestrand	58	42
1419 Leikanger	57	43
1420 Sogndal	51	49
1421 Aurland	56	44
1422 Lærdal
1424 Årdal	36	64
1426 Luster	68	32
1428 Askvoll	90	10
1429 Fjaler	66	34
1430 Gaular	56	44
1431 Jølster	23	77
1432 Førde	60	40
1433 Naustdal
1438 Bremanger	66	34
1439 Vågsøy	66	34
1441 Selje	64	36
1443 Eid	52	48
1444 Hornindal	26	74
1445 Gloppen	36	64
1449 Stryn	45	55
1502 Molde	54	46
1503 Kristiansund	36	64

¹ Av vannverk som forsyner 50 personer eller mer, har kommunen kun private vannverk.

	Vann	Avløp
1504 Ålesund	41	59
1511 Vanylven	57	43
1514 Sande	80	20
1515 Herøy ¹	0	100
1516 Ulstein	66	34
1517 Hareid
1519 Volda	74	26
1520 Ørsta	48	52
1523 Ørskog	62	38
1524 Norddal	43	57
1525 Stranda	62	38
1526 Stordal	0	100
1528 Sykkylven	56	44
1529 Skodje	56	44
1531 Sula	61	39
1532 Giske	64	36
1534 Haram	52	48
1535 Vestnes ¹	0	100
1539 Rauma	49	51
1543 Nasset	65	35
1545 Midsund	62	38
1546 Sandøy	80	20
1547 Aukra	62	38
1548 Fræna	59	41
1551 Eide ¹	0	100
1554 Averøy	71	29
1556 Frei	66	34
1557 Gjemnes
1560 Tingvoll	68	32
1563 Sunndal
1566 Surnadal	54	46
1567 Rindal	50	50
1569 Aure
1571 Halså	69	31
1572 Tustna ¹	0	100
1573 Smøla	82	18
1601 Trondheim	46	54
1612 Hemne	56	44
1613 Snillfjord	66	34
1617 Hitra	80	20
1620 Frøya	91	9
1621 Ørland	76	24
1622 Agdenes	92	8
1624 Rissa	49	51
1627 Bjugn	74	26
1630 Åfjord	84	16
1632 Roan
1633 Osen	44	56
1634 Oppdal	42	58
1635 Rennebu
1636 Meldal
1638 Orkdal	56	44
1640 Rørås	28	72

¹ Av vannverk som forsyner 50 personer eller mer, har kommunen kun private vannverk.

	Vann	Avløp
1644 Holtålen	48	52
1648 Midtre Gauldal	47	53
1653 Melhus	36	64
1657 Skaun	54	46
1662 Klæbu	48	52
1663 Malvik	64	36
1664 Selbu	63	37
1665 Tydal	56	44
1702 Steinkjer	44	56
1703 Namsos	36	64
1711 Meråker
1714 Stjørdal	45	55
1717 Frosta ¹	0	100
1718 Leksvik	35	65
1719 Levanger	46	54
1721 Verdal	41	59
1723 Mosvik	57	43
1724 Verran	50	50
1725 Namdalseid	51	49
1729 Inderøy	48	52
1736 Snåsa	14	86
1738 Lierne	39	61
1739 Røyrvik	66	34
1740 Namsskogan ¹	28	72
1742 Grong	39	61
1743 Høylandet	58	42
1744 Overhalla	41	59
1748 Fosnes	62	38
1749 Flatanger ¹	0	100
1750 Vikna
1751 Nærøy	67	33
1755 Leka ¹	0	100
1804 Bodø	47	53
1805 Narvik	46	54
1811 Bindal	68	32
1812 Sømna	74	26
1813 Brønnøy	44	56
1815 Vega
1816 Vevelstad
1818 Herøy	87	13
1820 Alstahaug	62	38
1822 Leirfjord	85	15
1824 Vefsn	51	49
1825 Grane	43	57
1826 Hattfjelldal	49	51
1827 Dønna	75	25
1828 Nesna	56	44
1832 Hemnes	44	56
1833 Rana	50	50
1834 Lurøy	90	10
1835 Træna	79	21
1836 Rødøy	95	5
1837 Meløy

¹ Av vannverk som forsyner 50 personer eller mer, har kommunen kun private vannverk.

	Vann	Avløp
1838 Gildeskål
1839 Beiarn	59	41
1840 Saltdal	59	41
1841 Fauske
1842 Skjerstad
1845 Sørfold	58	42
1848 Steigen	71	29
1849 Hamarøy	64	36
1850 Tysfjord	65	35
1851 Lødingen	85	15
1852 Tjeldsund	67	33
1853 Evenes	47	53
1854 Ballangen
1856 Røst	79	21
1857 Værøy	89	11
1859 Flakstad
1860 Vestvågøy	69	31
1865 Vågan	72	28
1866 Hadsel	61	39
1867 Bø	67	33
1868 Øksnes	68	32
1870 Sortland	52	48
1871 Andøy	56	44
1874 Moskenes	67	33
1901 Harstad	53	47
1902 Tromsø	52	48
1911 Kvæfjord	50	50
1913 Skånland	54	46
1915 Bjarkøy	90	10
1917 Ibestad	11	89
1919 Gratangen
1920 Lavangen
1922 Bardu	49	51
1923 Salangen
1924 Målselv	34	66
1925 Sørreisa	57	43
1926 Dyrøy	75	25
1927 Tranøy
1928 Torsken
1929 Berg	78	22
1931 Lenvik	61	39
1933 Balsfjord	63	37
1936 Karlsøy
1938 Lyngen	56	44
1939 Storfjord	48	52
1940 Gaivuotna - Kåfjord	38	62
1941 Skjervøy	44	56
1942 Nordreisa	34	66
1943 Kvænangen	44	56
2002 Vardø	66	34
2003 Vadsø	13	87
2004 Hammerfest	69	31
2011 Guovdageaidnu - Kautokeino	46	54

¹ Av vannverk som forsyner 50 personer eller mer, har kommunen kun private vannverk.

	Vann	Avløp
2012 Alta	58	42
2014 Loppa
2015 Hasvik	84	16
2017 Kvalsund	58	42
2018 Måsøy	77	23
2019 Nordkapp
2020 Porsanger	63	37
2021 Karasjohka - Karasjok	48	52
2022 Lebesby	74	26
2023 Gamvik	60	40
2024 Berlevåg	63	37
2025 Deatnu - Tana	40	60
2027 Unjarga - Nesseby	66	34
2028 Båtsfjord
2030 Sør-Varanger	57	43

¹ Av vannverk som forsyner 50 personer eller mer, har kommunen kun private vannverk.

**Vedlegg G. Beregnet finansiell dekningsgrad for avløp. 1994-2001.
Bruk av/avsetning til fond i 2001**

Kommune	Finansiell dekningsgrad (prosent)								Bruk av/ avsetning til fond (i 1 000 kroner) ⁵
	1994 ²	1995 ²	1996 ²	1997 ²	1998 ²	1999 ²	2000 ³	2001 ⁴	2001
0101 Halden ¹	99	102	94	96	..	95	106	101	-4 514
0104 Moss	108	117	106	111	98	79	157	120	5 136
0105 Sarpsborg	83	112	105	106	107	95	97	102	0
0106 Fredrikstad	96	95	104	112	111	96	98	142	-20 191
0111 Hvaler	50	50	94	103	72	124	0
0118 Aremark	30	24	36	48	48	45	43	38	0
0119 Marker ¹	90	91	95	93	94	116	98	76	703
0121 Rømskog ¹	20	23	37	39	31	31	32	38	0
0122 Trøgstad	92	95	94	107	93	91	82	69	0
0123 Spydeberg	100	109	89	86	73	55	76	125	0
0124 Askim ¹	125	134	137	117	..	114	104	107	4 667
0125 Eidsberg	90	93	107	114	114	110	107	77	570
0127 Skiptvet	35	51	68	81	87	84	95	132	-1 670
0128 Rakkestad	99	75	95	99	105	98	97	85	-1 147
0135 Råde	81	98	87	95	89	91	110	144	0
0136 Rygge ¹	84	65	70	80	76	72	94	75	-152
0137 Våler	64	70	59	80	79	76	96	95	-3 233
0138 Hobøl	92	99	122	112	107	101	97	122	-246
0211 Vestby	130	110	120	241	88	84	101	93	0
0213 Ski	138	134	133	131	129	130	107	109	2 075
0214 Ås ¹	118	120	102	121	104	103	91	134	0
0215 Frogn ¹	25	51	51	52	73	62	114	68	3 704
0216 Nesodden ¹	108	102	108	120	125	121	126	112	2 751
0217 Oppegård	82	90	83	108	99	106	98	122	2 513
0219 Bærum ¹	73	77	86	104	97	86	89	108	0
0220 Asker	65	65	73	88	69	84	96	102	2 535
0221 Aurskog-Høland	85	102	95	97	97	99	116	112	-204
0226 Sørum	45	55	69	..	116	99	96	122	1 144
0227 Fet	87	106	100	129	117	101	111	90	-46
0228 Rælingen	85	83	89	88	89	88	103	88	2 124
0229 Enebakk ¹	65	93	91	113	132	78	111	89	-1 024
0230 Lørenskog	96	133	122	120	135	129	133	104	0
0231 Skedsmo	96	102	104	114	103	91	109	113	4 918
0233 Nittedal ¹	64	65	72	75	76	79	99	97	0
0234 Gjerdrum ¹	39	88	101	66	92	102	105	143	1 806
0235 Ullensaker	73	101	73	77	67	89	95	105	-6 148

¹ Kommunen bruker en annen avskrivningsmetode for å beregne kapitalkostnader enn standardmetoden i statistikken. Kommunens egne beregninger av årskostnader og finansiell dekningsgrad vil derfor avvike fra beregningen gjort her.

² For årene 1994-1999 ble det benyttet progressive avskrivninger (annuitetsmetoden) i beregning av kapitalkostnader. Beregningene ble utført av SSB og Kommunalbankens rente for langsiktige lån + 1 prosent ble brukt som rentesats.

³ Beregningene for 2000 er utført forskjellig for de ca. 200 kommunene som rapporterte gjennom KOSTRA, og de resterende kommunene som fortsatt rapporterte på gammel måte. For om lag halvparten av kommunene er dermed kapitalkostnadene beregnet ved bruk av lineær avskrivningsmetode, og for den resterende halvparten ved hjelp av annuitetsmetoden.

⁴ Fra og med rapporteringsåret 2001 er alle kapitalkostnader beregnet vha. lineær avskrivningsmetode.

⁵ Bruk av fondsmidler framkommer som negativt tall, mens avsetning til fond framkommer som et positivt tall.

Kommune	Finansiell dekningsgrad (prosent)								Bruk av/ avsetning til fond (i 1 000 kroner) ⁵
	1994 ²	1995 ²	1996 ²	1997 ²	1998 ²	1999 ²	2000 ³	2001 ⁴	2001
0236 Nes ¹	117	97	101	97	105	97	114	92	-1 258
0237 Eidsvoll	50	45	49	80	73	63	98	97	-3 211
0238 Nannestad	71	108	102	123	92	57	65	49	412
0239 Hurdal	40	53	51	57	59	58	80	68	0
0301 Oslo ¹	124	121	114	115	132	122	115	..	0
0402 Kongsvinger	105	98	95	106	91	85	94	84	-1 115
0403 Hamar	114	110	101	96	98	..	106	..	-9 709
0412 Ringsaker	77	78	97	97	99	96	102	98	4 468
0415 Løten	98	103	111	149	122	112	147	97	709
0417 Stange	63	85	85	96	81	79	103	108	2 408
0418 Nord-Odal	62	70	74	84	77	64	97	86	0
0419 Sør-Odal ¹	48	77	59	78	35	50	35	67	-650
0420 Eidskog ¹	51	58	67	66	84	81	94	41	0
0423 Grue	45	62	58	75	66	83	77	64	-924
0425 Åsnes	31	37	39	42	40	60	58	65	0
0426 Våler	59	73	84	77	69	68	89	71	-212
0427 Elverum ¹	135	141	119	122	123	103	107	93	0
0428 Trysil	93	108	111	112	136	94	141	..	0
0429 Åmot	57	65	88	84	70	61	63	96	74
0430 Stor-Elvdal	97	89	105	96	103	82	90	77	8
0432 Rendalen ¹	31	23	27	27	29	30	44	76	0
0434 Engerdal	23	24	32	37	89	40	41	..	0
0436 Tolga	67	72	94	81	64	69	94	75	0
0437 Tynset	63	74	77	87	81	86	103	75	0
0438 Alvdal	67	64	67	131	128	116	105	61	-291
0439 Folldal	56	43	61	63	71	60	97	70	0
0441 Os	77	57	67	64	62	77	68	113	599
0501 Lillehammer	121	117	68	69	103	..	114	108	2 732
0502 Gjøvik	108	109	114	130	114	..	104	95	262
0511 Dovre ¹	64	67	70	66	71	83	90	99	-266
0512 Lesja	38	32	31	57	47	61	..	73	0
0513 Skjåk	52	39	65	53	59	66	65	76	77
0514 Lom	38	54	82	78	65	68	0
0515 Vågå	55	57	58	50	51	..	58	120	437
0516 Nord-Fron ¹	70	76	92	103	101	73	-189
0517 Sel	56	54	50	65	61	101	..	131	0
0519 Sør-Fron	29	25	31	33	43	34	44	42	-2 259
0520 Ringebru	50	47	60	66	76	91	105	97	-76
0521 Øyer	46	49	54	55	66	54	69	105	364
0522 Gausdal	102	107	102	91	82	85	..	106	0

¹ Kommunen bruker en annen avskrivningsmetode for å beregne kapitalkostnader enn standardmetoden i statistikken. Kommunens egne beregninger av årskostnader og finansiell dekningsgrad vil derfor avvike fra beregningen gjort her.

² For årene 1994-1999 ble det benyttet progressive avskrivninger (annuitetsmetoden) i beregning av kapitalkostnader. Beregningene ble utført av SSB og Kommunalbankens rente for langsiktige lån + 1 prosent ble brukt som rentesats.

³ Beregningene for 2000 er utført forskjellig for de ca. 200 kommunene som rapporterte gjennom KOSTRA, og de resterende kommunene som fortsatt rapporterte på gammel måte. For om lag halvparten av kommunene er dermed kapitalkostnadene beregnet ved bruk av lineær avskrivningsmetode, og for den resterende halvparten ved hjelp av annuitetsmetoden.

⁴ Fra og med rapporteringsåret 2001 er alle kapitalkostnader beregnet vha. lineær avskrivningsmetode.

⁵ Bruk av fondsmidler framkommer som negativt tall, mens avsetning til fond framkommer som et positivt tall.

Kommune	Finansiell dekningsgrad (prosent)								Bruk av/ avsetning til fond (i 1 000 kroner) ⁵
	1994 ²	1995 ²	1996 ²	1997 ²	1998 ²	1999 ²	2000 ³	2001 ⁴	2001
0528 Østre Toten	37	37	35	50	52	52	109	112	1 885
0529 Vestre Toten	84	80	84	81	81	82	86	71	-158
0532 Jevnaker	72	78	80	80	83	85	-40
0533 Lunner ¹	77	84	79	83	81	86	..	110	379
0534 Gran ¹	71	73	90	104	116	100	116	106	609
0536 Søndre Land	38	37	49	56	56	54	81	61	0
0538 Nordre Land	82	73	85	77	79	67	113	121	605
0540 Sør-Aurdal	37	38	53	53	41	..	51	71	0
0541 Etnedal ¹	26	24	27	33	31	42	57	67	0
0542 Nord-Aurdal	34	32	33	39	38	39	..	64	0
0543 Vestre Slidre	47	69	69	79	72	88	..	48	-95
0544 Øystre Slidre	72	71	83	111	97	123	163	176	-11 403
0545 Vang	11	19	25	37	51	42	38	40	0
0602 Drammen	88	85	87	93	98	89	91	158	0
0604 Kongsberg	96	90	98	110	108	96	104	136	958
0605 Ringerike ¹	75	93	85	90	97	97	100	79	2 727
0612 Hole	105	101	93	98	110	..	101	95	0
0615 Flå ¹	21	23	23	36	34	37	72	41	0
0616 Nes	51	48	67	83	78	64	71	110	0
0617 Gol ¹	77	81	94	107	83	95	117	102	505
0618 Hemsedal ¹	30	45	44	45	96	65	..	77	137
0619 Ål	..	48	50	67	74	81	79	93	-368
0620 Hol	36	43	45	52	56	62	73	90	-1 612
0621 Sigdal	57	61	53	49	46	44	48	35	0
0622 Krødsherad	34	32	32	37	43	52	65	81	0
0623 Modum ¹	59	63	61	65	68	71	94	69	-1 100
0624 Øvre Eiker	97	91	96	114	133	118	119	63	-6 301
0625 Nedre Eiker ¹	117	101	114	119	118	109	94	137	-70
0626 Lier	73	93	100	94	109	87	103	95	-7 590
0627 Røyken	80	92	99	110	99	98	101	91	1 317
0628 Hurum	110	105	107	119	103	99	108	80	-1 291
0631 Flesberg ¹	70	82	93	97	83	78	..	54	0
0632 Rollag	28	40	46	45	44	54	59	54	-27
0633 Nore og Uvdal	..	17	24	25	22	33	65	64	0
0701 Borre ¹ (Horten fra 01.06.02)	139	126	114	112	121	106	77	81	-3 660
0702 Holmestrand ¹	126	135	101	97	95	87	112	95	-441
0704 Tønsberg ¹	131	111	117	114	113	116	97	104	2 629
0706 Sandefjord	110	95	98	105	90	88	93	96	-6 390
0709 Larvik	195	136	173	210	158	132	96	93	0

¹ Kommunen bruker en annen avskrivningsmetoder for å beregne kapitalkostnader enn standardmetoden i statistikken. Kommunens egne beregninger av årskostnader og finansiell dekningsgrad vil derfor avvike fra beregningen gjort her.

² For årene 1994-1999 ble det benyttet progressive avskrivninger (annuitetsmetoden) i beregning av kapitalkostnader. Beregningene ble utført av SSB og Kommunalbankens rente for langsiktige lån + 1 prosent ble brukt som rentesats.

³ Beregningene for 2000 er utført forskjellig for de ca. 200 kommunene som rapporterte gjennom KOSTRA, og de resterende kommunene som fortsatt rapporterte på gammel måte. For om lag halvparten av kommunene er dermed kapitalkostnadene beregnet ved bruk av lineær avskrivningsmetode, og for den resterende halvparten ved hjelp av annuitetsmetoden.

⁴ Fra og med rapporteringsåret 2001 er alle kapitalkostnader beregnet vha. lineær avskrivningsmetode.

⁵ Bruk av fondsmidler framkommer som negativt tall, mens avsetning til fond framkommer som et positivt tall.

Kommune	Finansiell dekningsgrad (prosent)								Bruk av/ avsetning til fond (i 1 000 kroner) ⁵
	1994 ²	1995 ²	1996 ²	1997 ²	1998 ²	1999 ²	2000 ³	2001 ⁴	2001
0711 Svelvik	97	152	119	100	97	88	107	68	772
0713 Sande	115	85	97	100	81	75	87	106	-100
0714 Hof	69	45	47	61	62	64	78	76	0
0716 Våle (0716 Re fra 01.01.02)	58	85	94	123	96	52	95	83	-92
0718 Ramnes (0716 Re fra 01.01.02)	35	35	42	57	70	99	87	80	0
0719 Andebu	30	34	35	41	46	56	54	109	0
0720 Stokke	62	21	76	92	98	76	95	113	-65
0722 Nøtterøy	99	103	109	130	148	132	139	91	-1 794
0723 Tjøme	37	64	72	52	50	50	63	73	424
0728 Lardal	59	45	43	53	54	..	57	56	0
0805 Porsgrunn	12	102	111	109	90	102	101	98	-121
0806 Skien	76	113	137	118	126	109	103	95	-7 056
0807 Notodden ¹	140	91	124	127	121	119	107	62	-1 083
0811 Siljan ¹	86	60	64	78	72	68	106	102	262
0814 Bamble	106	87	86	79	86	..	104	100	-139
0815 Kragerø	66	71	95	89	91	90	95	120	283
0817 Drangedal	57	57	72	86	65	62	110	50	0
0819 Nome	79	94	106	127	142	108	126	99	400
0821 Bø	113	104	113	115	125	104	105	63	-433
0822 Sauherad	54	45	48	62	59	..	62	86	0
0826 Tinn	95	99	87	87	85	79	81	..	-3 306
0827 Hjartdal	16	18	23	24	26	25	25	..	-25
0828 Seljord	80	89	95	68	..	85	88	101	106
0829 Kviteseid	33	48	51	81	67	81	82	87	-16
0830 Nissedal	44	49	52	54	58	65	69	71	-11
0831 Fyresdal	54	52	53	65	62	65	88	73	0
0833 Tokke	22	23	28	32	28	28	43	22	0
0834 Vinje	20	23	33	30	23	16	53	56	0
0901 Risør	52	54	61	71	66	59	135	93	-892
0904 Grimstad	124	115	108	115	112	101	103	101	312
0906 Arendal ¹	115	117	124	128	124	109	191	137	2
0911 Gjerstad	16	6	15	31	31	19	45	..	0
0912 Vegårshei	11	16	18	26	25	30	37	47	0
0914 Tvedestrand	69	66	81	73	68	68	65	95	-324
0919 Froland	65	59	68	75	77	82	87	57	0
0926 Lillesand	111	101	108	105	99	84	70	77	0
0928 Birkenes	58	65	70	70	95	96	84	127	-36
0929 Åmli	14	14	18	20	20	25	28	30	111
0935 Iveland	25	17	11	14	16	14	49	26	6

¹ Kommunen bruker en annen avskrivningsmetode for å beregne kapitalkostnader enn standardmetoden i statistikken. Kommunens egne beregninger av årskostnader og finansiell dekningsgrad vil derfor avvike fra beregningen gjort her.

² For årene 1994-1999 ble det benyttet progressive avskrivninger (annuitetsmetoden) i beregning av kapitalkostnader. Beregningene ble utført av SSB og Kommunalbankens rente for langsiktige lån + 1 prosent ble brukt som rentesats.

³ Beregningene for 2000 er utført forskjellig for de ca. 200 kommunene som rapporterte gjennom KOSTRA, og de resterende kommunene som fortsatt rapporterte på gammel måte. For om lag halvparten av kommunene er dermed kapitalkostnadene beregnet ved bruk av lineær avskrivningsmetode, og for den resterende halvparten ved hjelp av annuitetsmetoden.

⁴ Fra og med rapporteringsåret 2001 er alle kapitalkostnader beregnet vha. lineær avskrivningsmetode.

⁵ Bruk av fondsmidler framkommer som negativt tall, mens avsetning til fond framkommer som et positivt tall.

Kommune	Finansiell dekningsgrad (prosent)								Bruk av/ avsetning til fond (i 1 000 kroner) ⁵
	1994 ²	1995 ²	1996 ²	1997 ²	1998 ²	1999 ²	2000 ³	2001 ⁴	2001
0937 Evje og Hornnes	94	89	59	69	47	62	86	78	-1 683
0938 Bygland	59	60	64	45	48	64	..	111	0
0940 Valle	16	19	23	23	22	20	27	24	1 383
0941 Bykle	33	37	53	41	43	46	71	71	0
1001 Kristiansand	105	106	102	93	94	95	100	114	-16 907
1002 Mandal	124	108	101	106	73	61	111	87	1 367
1003 Farsund	101	64	65	70	61	56	61	90	-1 254
1004 Flekkefjord	40	46	48	48	46	26	34	42	-403
1014 Vennesla	58	69	68	133	99	100	101	123	295
1017 Songdalen	47	59	75	89	90	110	114	51	71
1018 Søgne	57	65	83	89	57	72	107	129	681
1021 Marnardal	6	20	22	24	23	28	38	27	-133
1026 Åseral#1	21	23	20	24	267	100	..	60	-250
1027 Audnedal	47	48	49	63	78	100	72	54	0
1029 Lindesnes	72	65	78	79	55	57	97	104	0
1032 Lyngdal	132	127	131	122	108	100	97	..	179
1034 Hægebostad	15	29	30	30	51	42	60	73	-73
1037 Kvinesdal	23	28	40	39	55	53	71	65	-189
1046 Sirdal	8	19	15	19	19	19	36	..	-1 727
1101 Eigersund	142	144	136	133	122	95	131	83	1 835
1102 Sandnes ¹	104	102	86	95	110	108	101	86	-2 062
1103 Stavanger	75	77	80	91	77	..	90	69	2 200
1106 Haugesund ¹	131	135	150	154	136	124	175	80	-3 052
1111 Sokndal ¹	30	35	44	52	65	66	49	42	0
1112 Lund	42	50	47	63	55	50	75	78	57
1114 Bjerkreim	80	80	74	152	136	107	139	119	507
1119 Hå	77	94	85	96	106	107	114	86	0
1120 Klepp	127	169	149	180	173	..	122	64	-3 374
1121 Time	89	87	124	136	85	72	137	142	511
1122 Gjesdal	105	98	115	130	135	137	120	117	923
1124 Sola	111	76	122	123	122	96	92	121	6 705
1127 Randaberg	52	58	64	61	66	57	90	70	0
1129 Forsand	17	17	16	24	36	25	16	28	0
1130 Strand	189	146	164	131	152	114	178	94	-567
1133 Hjelmeland	41	40	45	..	76	50	59	58	0
1134 Suldal	..	49	39	41	37	36	30	33	-764
1135 Sauda	91	82	133	111	126	126	168	139	1 318
1141 Finnøy	..	29	30	31	57	137	84	77	67
1142 Rennesøy	77	74	75	67	65	56	66	106	0
1144 Kvitsøy	16	63	36	21	114	65	221	62	0

¹ Kommunen bruker en annen avskrivningsmetode for å beregne kapitalkostnader enn standardmetoden i statistikken. Kommunens egne beregninger av årskostnader og finansiell dekningsgrad vil derfor avvike fra beregningen gjort her.

² For årene 1994-1999 ble det benyttet progressive avskrivninger (annuitetsmetoden) i beregning av kapitalkostnader. Beregningene ble utført av SSB og Kommunalbankens rente for langsiktige lån + 1 prosent ble brukt som rentesats.

³ Beregningene for 2000 er utført forskjellig for de ca. 200 kommunene som rapporterte gjennom KOSTRA, og de resterende kommunene som fortsatt rapporterte på gammel måte. For om lag halvparten av kommunene er dermed kapitalkostnadene beregnet ved bruk av lineær avskrivningsmetode, og for den resterende halvparten ved hjelp av annuitetsmetoden.

⁴ Fra og med rapporteringsåret 2001 er alle kapitalkostnader beregnet vha. lineær avskrivningsmetode.

⁵ Bruk av fondsmidler framkommer som negativt tall, mens avsetning til fond framkommer som et positivt tall.

Kommune	Finansiell dekningsgrad (prosent)								Bruk av/ avsetning til fond (i 1 000 kroner) ⁵
	1994 ²	1995 ²	1996 ²	1997 ²	1998 ²	1999 ²	2000 ³	2001 ⁴	2001
1145 Bokn	..	86	104	130	147	48	82	110	-151
1146 Tysvær	24	26	31	36	17	18	60	75	0
1149 Karmøy	73	69	74	90	86	84	82	106	-8 153
1151 Utsira	..	269	227	46	60	54	..	.	0
1154 Vindafjord	26	32	45	39	66	58	71	114	60
1201 Bergen	140	142	137	149	130	109	108	129	31 814
1211 Etne	41	34	86	184	134	92	68	85	517
1214 Ølen (1159 Ølen fra 01.01.02)	82	105	201	128	109	108	106	88	108
1216 Sveio	19	20	39	36	37	41	48	0	0
1219 Bømlo	41	44	97	..	69	63	..	78	-48
1221 Stord	120	90	95	94	80	71	91	55	-208
1222 Fitjar ¹	62	49	65	75	73	0
1223 Tysnes	17	28	26	32	36	30	32	66	-66
1224 Kvinnherad ¹	88	103	103	112	95	63	65	93	1 228
1227 Jondal	41	48	42	58	89	167	90	109	0
1228 Odda	142	108	120	114	92	85	114	113	2 192
1231 Ullensvang	66	58	73	87	100	84	91	..	253
1232 Eidfjord	..	31	28	28	28	26	47	29	-901
1233 Ulvik	29	27	34	32	23	27	53	48	0
1234 Granvin	221	343	260	235	689	487	598	75	0
1235 Voss	87	76	94	107	99	84	100	91	0
1238 Kvam	67	44	87	116	57	85	76	109	-3 909
1241 Fusa	44	39	56	65	73	64	85	92	576
1242 Samnanger	55	55	55	..	62	59	58	104	0
1243 Os ¹	108	104	107	87	92	79	89	61	974
1244 Austevoll	155	46	60	54	46	40	33	..	0
1245 Sund	65	33	47	50	57	55	48	..	0
1246 Fjell	62	114	108	104	71	70	171	107	0
1247 Askøy ¹	..	92	105	108	99	100	103	125	-5
1251 Vaksdal ¹	93	112	93	121	104	117	106	98	0
1252 Modalen	7	7	29	23	29	26	33	19	0
1253 Osterøy	114	94	114	137	95	88	131	121	506
1256 Meland	101	81	79	134	94	154	82	52	0
1259 Øygarden	19	38	29	25	20	15	22	..	0
1260 Radøy	58	69	39	51	45	58	31	57	0
1263 Lindås	88	93	87	110	249	77	91	107	0
1264 Austrheim	33	25	36	61	51	50	96	41	0
1265 Fedje	23	16	51	35	30	29	29	42	0
1266 Masfjorden	80	54	88	128	102	111	177	0	0

¹ Kommunen bruker en annen avskrivningsmetoder for å beregne kapitalkostnader enn standardmetoden i statistikken. Kommunens egne beregninger av årskostnader og finansiell dekningsgrad vil derfor avvike fra beregningen gjort her.

² For årene 1994-1999 ble det benyttet progressive avskrivninger (annuitetsmetoden) i beregning av kapitalkostnader. Beregningene ble utført av SSB og Kommunalbankens rente for langsiktige lån + 1 prosent ble brukt som rentesats.

³ Beregningene for 2000 er utført forskjellig for de ca. 200 kommunene som rapporterte gjennom KOSTRA, og de resterende kommunene som fortsatt rapporterte på gammel måte. For om lag halvparten av kommunene er dermed kapitalkostnadene beregnet ved bruk av lineær avskrivningsmetode, og for den resterende halvparten ved hjelp av annuitetsmetoden.

⁴ Fra og med rapporteringsåret 2001 er alle kapitalkostnader beregnet vha. lineær avskrivningsmetode.

⁵ Bruk av fondsmidler framkommer som negativt tall, mens avsetning til fond framkommer som et positivt tall.

Kommune	Finansiell dekningsgrad (prosent)								Bruk av/ avsetning til fond (i 1 000 kroner) ⁵
	1994 ²	1995 ²	1996 ²	1997 ²	1998 ²	1999 ²	2000 ³	2001 ⁴	2001
1401 Flora ¹	121	124	130	145	144	126	118	123	1 166
1411 Gulen	64	73	86	146	117	115	67	126	0
1412 Solund	..	73	131	146	203	121	0
1413 Hyllestad	57	54	78	..	49	..	60	84	-65
1416 Høyanger	119	127	99	123	128	..	99	135	1 071
1417 Vik	277	225	..	110	70	128	-345
1418 Balestrand	35	43	43	56	60	50	95	61	0
1419 Leikanger	194	205	117	110	151	173	98	96	-83
1420 Sogndal ¹	156	121	153	154	94	96	109	78	-318
1421 Aurland	20	14	14	15	13	11	10	18	-1 900
1422 Lærdal	50	53	52	59	57	52	0
1424 Årdal	83	66	102	111	101	94	92	66	-305
1426 Luster	59	60	52	80	70	74	60	88	0
1428 Askvoll	90	118	97	104	..	135	158	144	0
1429 Fjaler ¹	87	134	142	126	114	..	95	202	0
1430 Gaular	54	62	65	79	34	44	38	68	62
1431 Jølster	75	66	98	110	140	..	122	58	-136
1432 Førde	243	103	103	144	126	126	100	81	169
1433 Naustdal	65	86	79	95	106	67	80	..	0
1438 Bremanger ¹	72	91	118	124	117	92	92	80	0
1439 Vågsøy	94	165	86	123	120	103	114	79	190
1441 Selje	53	77	78	97	91	76	..	67	-188
1443 Eid	46	45	58	63	72	67	76	72	0
1444 Hornindal	13	22	25	69	31	25	59	55	100
1445 Gloppen ¹	55	51	73	57	45	..	102	64	-775
1449 Stryn	136	109	115	111	116	..	98	118	181
1502 Molde	119	126	83	101	123	113	150	195	10 071
1503 Kristiansund	125	151	145	150	124	82	99	94	0
1504 Ålesund ¹	70	71	112	127	102	98	105	83	2 161
1511 Vanylven	..	71	62	64	83	63	107	112	296
1514 Sande	70	87	75	112	91	90	100	88	0
1515 Herøy	51	41	67	61	63	79	76	152	422
1516 Ulstein	96	136	83	81	88	80	83	137	-437
1517 Hareid	..	118	161	124	100	91	76	..	0
1519 Volda	159	144	95	72	65	58	63	114	426
1520 Ørsta	198	147	180	127	115	98	92	85	-2 485
1523 Ørskog ¹	..	93	91	79	75	67	111	84	0
1524 Norddal	54	68	80	86	91	69	115	114	421
1525 Stranda	164	141	84	77	78	91	71	63	-47
1526 Stordal	168	148	118	73	155	91	100	..	-75

¹ Kommunen bruker en annen avskrivningsmetode for å beregne kapitalkostnader enn standardmetoden i statistikken. Kommunens egne beregninger av årskostnader og finansiell dekningsgrad vil derfor avvike fra beregningen gjort her.

² For årene 1994-1999 ble det benyttet progressive avskrivninger (annuitetsmetoden) i beregning av kapitalkostnader. Beregningene ble utført av SSB og Kommunalbankens rente for langsiktige lån + 1 prosent ble brukt som rentesats.

³ Beregningene for 2000 er utført forskjellig for de ca. 200 kommunene som rapporterte gjennom KOSTRA, og de resterende kommunene som fortsatt rapporterte på gammel måte. For om lag halvparten av kommunene er dermed kapitalkostnadene beregnet ved bruk av lineær avskrivningsmetode, og for den resterende halvparten ved hjelp av annuitetsmetoden.

⁴ Fra og med rapporteringsåret 2001 er alle kapitalkostnader beregnet vha. lineær avskrivningsmetode.

⁵ Bruk av fondsmidler framkommer som negativt tall, mens avsetning til fond framkommer som et positivt tall.

Kommune	Finansiell dekningsgrad (prosent)								Bruk av/ avsetning til fond (i 1 000 kroner) ⁵
	1994 ²	1995 ²	1996 ²	1997 ²	1998 ²	1999 ²	2000 ³	2001 ⁴	2001
1528 Sykkylven	143	135	127	188	188	69	76	88	-420
1529 Skodje	71	71	101	115	6	109	141	78	49
1531 Sula	47	48	57	47	38	34	71	74	0
1532 Giske	86	110	119	114	116	107	100	122	972
1534 Haram	148	104	128	126	147	135	121	109	490
1535 Vestnes	51	99	108	106	108	102	108	56	-64
1539 Rauma	81	70	94	97	93	91	93	110	678
1543 Nesset	109	125	50	50	55	46	99	118	0
1545 Midsund	72	79	79	92	83	97	0
1546 Sandøy	..	66	117	66	72	52	93	100	0
1547 Aukra	111	106	113	95	101	157	97	100	0
1548 Fræna	81	78	59	77	88	84	114	131	0
1551 Eide	168	154	139	160	249	159	121	..	0
1554 Averøy	56	41	38	46	46	38	110	96	703
1556 Frei	68	71	79	107	98	109	0
1557 Gjemnes	106	87	111	134	113	99	88	..	-18
1560 Tingvoll	54	43	38	58	58	68	133	115	0
1563 Sunndal ¹	95	74	75	87	74	71	84	..	0
1566 Surnadal	93	100	98	121	92	89	99	85	-113
1567 Rindal ¹	72	72	61	74	70	72	95	77	-59
1569 Aure	84	100	87	110	84	79	119	69	608
1571 Halså	60	53	79	58	62	59	91	107	0
1572 Tustna	30	36	30	36	66	55	59	48	0
1573 Smøla	35	35	38	24	18	67	78	72	0
1601 Trondheim	129	115	115	126	115	106	108	109	-6 342
1612 Hemne	111	106	112	107	89	73	98	89	-572
1613 Snillfjord	36	53	64	59	65	61	107	62	-7
1617 Hitra	37	68	72	52	47	55	56	58	58
1620 Frøya	82	63	84	87	71	54	57	80	0
1621 Ørland	65	78	75	83	111	104	116	99	0
1622 Agdenes	62	79	80	73	63	70	70	89	-17
1624 Rissa	48	50	56	58	58	61	52	98	0
1627 Bjugn	97	102	122	100	98	96	86	64	87
1630 Åfjord	33	59	64	68	39	35	101	108	0
1632 Roan	33	46	53	42	45	58	67	..	74
1633 Osen	28	28	34	35	42	51	49	69	0
1634 Oppdal	145	136	109	122	110	109	107	74	-1 606
1635 Rennebu ¹	56	116	102	104	72	71	102	..	115
1636 Meldal	55	70	70	63	60	83	100	..	-35
1638 Orkdal	84	90	99	133	138	131	138	95	-1 736

¹ Kommunen bruker en annen avskrivningsmetode for å beregne kapitalkostnader enn standardmetoden i statistikken. Kommunens egne beregninger av årskostnader og finansiell dekningsgrad vil derfor avvike fra beregningen gjort her.

² For årene 1994-1999 ble det benyttet progressive avskrivninger (annuitetsmetoden) i beregning av kapitalkostnader. Beregningene ble utført av SSB og Kommunalbankens rente for langsiktige lån + 1 prosent ble brukt som rentesats.

³ Beregningene for 2000 er utført forskjellig for de ca. 200 kommunene som rapporterte gjennom KOSTRA, og de resterende kommunene som fortsatt rapporterte på gammel måte. For om lag halvparten av kommunene er dermed kapitalkostnadene beregnet ved bruk av lineær avskrivningsmetode, og for den resterende halvparten ved hjelp av annuitetsmetoden.

⁴ Fra og med rapporteringsåret 2001 er alle kapitalkostnader beregnet vha. lineær avskrivningsmetode.

⁵ Bruk av fondsmidler framkommer som negativt tall, mens avsetning til fond framkommer som et positivt tall.

Kommune	Finansiell dekningsgrad (prosent)								Bruk av/ avsetning til fond (i 1 000 kroner) ⁵
	1994 ²	1995 ²	1996 ²	1997 ²	1998 ²	1999 ²	2000 ³	2001 ⁴	2001
1640 Røros	70	76	101	111	98	109	126	76	89
1644 Holtålen	52	43	49	50	54	54	42	80	0
1648 Midtre Gauldal	59	64	70	108	116	134	197	71	285
1653 Melhus	97	93	101	106	69	79	128	67	148
1657 Skaun	67	69	76	110	97	103	114	127	618
1662 Klæbu	69	58	63	69	80	79	119	83	-269
1663 Malvik	139	122	54	124	114	97	77	113	-321
1664 Selbu	41	60	64	69	68	86	..	100	1 071
1665 Tydal	28	37	35	39	36	43	49	68	0
1702 Steinkjer ¹	139	100	110	125	119	106	84	42	0
1703 Namsos	118	95	92	114	113	110	112	84	8 582
1711 Meråker	76	76	90	94	72	89	69	..	-162
1714 Stjørdal	117	103	105	116	86	74	106	50	-647
1717 Frosta	115	85	87	114	100	85	96	104	65
1718 Leksvik	90	129	101	111	125	85	86	58	-137
1719 Levanger	128	112	114	71	71	50	100	91	2 443
1721 Verdal ¹	102	94	131	140	135	112	84	69	-2 127
1723 Mosvik	113	118	135	179	105	124	168	79	0
1724 Verran	158	163	154	90	54	100	96	98	285
1725 Namdalseid	83	76	91	100	100	93	93	89	0
1729 Inderøy	141	124	112	139	97	89	94	79	-307
1736 Snåsa	52	52	53	86	73	73	100	78	91
1738 Lierne	26	30	30	31	30	39	39	63	0
1739 Røyrvik	53	54	52	51	45	44	97	65	0
1740 Namsskogan	51	44	27	26	32	32	50	23	0
1742 Grong	60	60	62	68	78	81	93	86	-79
1743 Høylandet	32	34	34	31	43	47	58	51	0
1744 Overhalla ¹	55	55	61	75	65	67	68	82	-48
1748 Fosnes	25	34	38	46	36	21	25	42	0
1749 Flatanger	46	59	61	60	56	67	65	..	0
1750 Vikna	64	62	53	64	56	77	102	..	-537
1751 Nærøy	108	93	112	105	99	103	175	127	425
1755 Leka	123	87	68	74	78	78	95	68	0
1804 Bodø	130	105	99	107	110	85	2 103
1805 Narvik ¹	188	164	167	160	127	140	..	72	2 098
1811 Bindal ¹	167	60	59	59	100	86	107	72	0
1812 Sømna	107	124	90	..	82	127	91	53	323
1813 Brønnøy	67	76	123	..	97	124	113	100	802
1815 Vega	42	45	41	41	39	37	34	..	0
1816 Vevelstad	48	130	88	91	..	56	54	..	0

¹ Kommunen bruker en annen avskrivningsmetode for å beregne kapitalkostnader enn standardmetoden i statistikken. Kommunens egne beregninger av årskostnader og finansiell dekningsgrad vil derfor avvike fra beregningen gjort her.

² For årene 1994-1999 ble det benyttet progressive avskrivninger (annuitetsmetoden) i beregning av kapitalkostnader. Beregningene ble utført av SSB og Kommunalbankens rente for langsiktige lån + 1 prosent ble brukt som rentesats.

³ Beregningene for 2000 er utført forskjellig for de ca. 200 kommunene som rapporterte gjennom KOSTRA, og de resterende kommunene som fortsatt rapporterte på gammel måte. For om lag halvparten av kommunene er dermed kapitalkostnadene beregnet ved bruk av lineær avskrivningsmetode, og for den resterende halvparten ved hjelp av annuitetsmetoden.

⁴ Fra og med rapporteringsåret 2001 er alle kapitalkostnader beregnet vha. lineær avskrivningsmetode.

⁵ Bruk av fondsmidler framkommer som negativt tall, mens avsetning til fond framkommer som et positivt tall.

Kommune	Finansiell dekningsgrad (prosent)								Bruk av/ avsetning til fond (i 1 000 kroner) ⁵
	1994 ²	1995 ²	1996 ²	1997 ²	1998 ²	1999 ²	2000 ³	2001 ⁴	2001
1818 Herøy ¹	26	25	38	42	..	50	49	74	0
1820 Alstahaug	65	115	117	127	139	96	90	54	0
1822 Leirfjord	39	37	56	99	107	..	76	58	0
1824 Vefsn	83	83	98	131	107	104	104	125	-1 127
1825 Grane	26	25	29	..	29	68	28	43	0
1826 Hattfjelldal	34	36	43	41	40	34	40	53	-20
1827 Dønna	68	63	64	64	..	64	77	47	0
1828 Nesna	138	117	149	136	129	139	126	104	283
1832 Hemnes	69	65	69	96	96	88	89	72	7
1833 Rana	97	128	118	120	121	..	103	120	0
1834 Lurøy	44	78	74	78	77	75	97	140	0
1835 Træna	64	87	222	100	118	89	0
1836 Rødøy	64	39	130	..	49	42	48	86	0
1837 Meløy	70	68	84	77	75	56	63	..	0
1838 Gildeskål	92	108	85	104	96	131	135	..	0
1839 Beiarn	14	19	23	24	28	30	31	35	-14
1840 Saltdal	130	109	90	66	53	48	56	71	-277
1841 Fauske	63	72	90	116	95	..	55	..	-451
1842 Skjerstad	20	26	27	50	38	41	33	..	0
1845 Sørfold	75	86	88	101	68	148	0
1848 Steigen	43	36	38	50	49	..	37	116	0
1849 Hamarøy	56	42	45	58	48	52	77	87	-171
1850 Tysfjord	70	68	63	84	118	119	110	88	-26
1851 Lødingen ¹	77	143	150	..	68	98	181	138	0
1852 Tjeldsund	56	68	72	72	93	94	111	114	0
1853 Evenes	128	101	86	93	108	88	90	72	0
1854 Ballangen	37	28	23	30	29	49	61	..	0
1856 Røst	47	48	49	33	35	52	52	72	-17
1857 Værøy ¹	38	38	45	..	50	..	50	69	0
1859 Flakstad	11	..	83	..	47	45	33	..	0
1860 Vestvågøy	121	69	68	83	90	128	124	116	1 485
1865 Vågan	173	183	147	130	131	103	110	90	0
1866 Hadsel	88	98	87	93	102	50	47	72	0
1867 Bø	35	67	80	69	65	93	75	41	0
1868 Øksnes	78	84	79	77	71	69	77	67	0
1870 Sortland	131	138	150	106	101	91	80	48	-77
1871 Andøy	73	66	86	208	142	145	148	135	860
1874 Moskenes	84	36	32	16	17	31	53	183	0
1901 Harstad	115	76	117	117	104	94	117	111	1 213
1902 Tromsø	165	150	178	135	168	139	140	124	28 173

¹ Kommunen bruker en annen avskrivningsmetode for å beregne kapitalkostnader enn standardmetoden i statistikken. Kommunens egne beregninger av årskostnader og finansiell dekningsgrad vil derfor avvike fra beregningen gjort her.

² For årene 1994-1999 ble det benyttet progressive avskrivninger (annuitetsmetoden) i beregning av kapitalkostnader. Beregningene ble utført av SSB og Kommunalbankens rente for langsiktige lån + 1 prosent ble brukt som rentesats.

³ Beregningene for 2000 er utført forskjellig for de ca. 200 kommunene som rapporterte gjennom KOSTRA, og de resterende kommunene som fortsatt rapporterte på gammel måte. For om lag halvparten av kommunene er dermed kapitalkostnadene beregnet ved bruk av lineær avskrivningsmetode, og for den resterende halvparten ved hjelp av annuitetsmetoden.

⁴ Fra og med rapporteringsåret 2001 er alle kapitalkostnader beregnet vha. lineær avskrivningsmetode.

⁵ Bruk av fondsmidler framkommer som negativt tall, mens avsetning til fond framkommer som et positivt tall.

Kommune	Finansiell dekningsgrad (prosent)								Bruk av/ avsetning til fond (i 1 000 kroner) ⁵
	1994 ²	1995 ²	1996 ²	1997 ²	1998 ²	1999 ²	2000 ³	2001 ⁴	2001
1911 Kvæfjord	69	83	121	67	82	84	111	76	0
1913 Skånland ¹	104	136	88	79	87	65	67	100	0
1915 Bjarkøy	32	50	99	107	137	71	87	82	0
1917 Ibestad	94	116	103	61	56	65	65	48	0
1919 Gratangen	81	84	123	121	163	115	176	..	0
1920 Lavangen	49	55	52	73	66	71	71	..	0
1922 Bardu	65	69	61	75	72	83	104	115	-11
1923 Salangen	65	43	72	65	59	96	64	..	0
1924 Målselv	112	107	93	105	126	112	98	86	1 728
1925 Sørreisa	81	91	102	108	130	126	97	128	-106
1926 Dyrøy	37	45	58	67	74	62	50	49	-72
1927 Tranøy	21	21	29	51	64	48	49	..	0
1928 Torsken	..	125	105	99	124	81	113	..	0
1929 Berg	35	44	27	59	77	82	69	76	0
1931 Lenvik	94	111	104	133	113	116	84	75	-6 718
1933 Balsfjord	66	88	76	103	137	63	75	33	0
1936 Karlsøy	42	51	46	66	104	79	46	..	-16
1938 Lyngen	36	49	37	38	39	42	45	54	0
1939 Storfjord ¹	31	35	23	43	39	47	56	61	-90
1940 Gaivuotna - Kåfjord	63	51	90	54	76	92	89	60	0
1941 Skjervøy ¹	92	127	86	172	132	105	127	101	-474
1942 Nordreisa	52	57	62	70	85	65	137	112	-162
1943 Kvænangen	104	26	27	31	24	23	56	42	0
2002 Vardø ¹	110	109	105	95	93	121	100	76	0
2003 Vadsø	117	128	103	99	82	68	104	91	337
2004 Hammerfest	217	165	182	169	148	145	89	105	451
2011 Guovdageaidnu - Kautokeino	153	123	86	100	98	67	132	46	0
2012 Alta	83	110	101	119	97	120	86	82	0
2014 Loppa	133	25	29	90	85	75	75	..	0
2015 Hasvik	89	157	152	150	174	154	125	68	0
2017 Kvalsund	19	23	28	58	78	65	91	126	-1 524
2018 Måsøy	111	72	81	144	83	75	16	77	0
2019 Nordkapp	287	127	148	94	89	189	73	..	0
2020 Porsanger	60	87	76	94	104	94	107	82	162
2021 Karasjohka - Karasjok	42	66	43	48	65	..	88	93	0
2022 Lebesby	82	120	75	71	65	65	93	83	0
2023 Gamvik	43	62	50	73	86	115	84	86	0
2024 Berlevåg	96	88	91	80	82	..	153	96	0
2025 Deatnu - Tana	26	64	64	60	74	92	100	119	0
2027 Unjarga - Nesseby	42	32	37	45	51	40	61	36	0
2028 Båtsfjord	76	83	121	162	141	123	118	..	468
2030 Sør-Varanger	99	81	102	..	82	84	95	107	0

¹ Kommunen bruker en annen avskrivningsmetoder for å beregne kapitalkostnader enn standardmetoden i statistikken. Kommunens egne beregninger av årskostnader og finansiell dekningsgrad vil derfor avvike fra beregningen gjort her.

² For årene 1994-1999 ble det benyttet progressive avskrivninger (annuitetsmetoden) i beregning av kapitalkostnader. Beregningene ble utført av SSB og Kommunalbankens rente for langsiktige lån + 1 prosent ble brukt som rentesats.

³ Beregningene for 2000 er utført forskjellig for de ca. 200 kommunene som rapporterte gjennom KOSTRA, og de resterende kommunene som fortsatt rapporterte på gammel måte. For om lag halvparten av kommunene er dermed kapitalkostnadene beregnet ved bruk av lineær avskrivningsmetode, og for den resterende halvparten ved hjelp av annuitetsmetoden.

⁴ Fra og med rapporteringsåret 2001 er alle kapitalkostnader beregnet vha. lineær avskrivningsmetode.

⁵ Bruk av fondsmidler framkommer som negativt tall, mens avsetning til fond framkommer som et positivt tall.

Vedlegg H. Bruk av og avsetninger til fond¹. Vann og avløp. 2001. 1 000 kroner

	VANN			AVLØP		
	Netto bruk/ avsetning - investerings- regnskapet	Netto bruk/ avsetning - drifts- regnskapet	Totalt bruk/ avsetning til fond	Netto bruk/ avsetning - investerings- regnskapet	Netto bruk/ avsetning - driftsregnskapet	Totalt bruk/ avsetning til fond
0101 Halden	242	-50	192	-4 236	-278	-4 514
0104 Moss	0	2 386	2 386	0	5 136	5 136
0105 Sarpsborg	0	0	0	0	0	0
0106 Fredrikstad	0	-4 085	-4 085	-18 306	-1 885	-20 191
0111 Hvaler	0	0	0	0	0	0
0118 Aremark	0	0	0	0	0	0
0119 Marker	0	0	0	722	-19	703
0121 Rømskog	0	0	0	0	0	0
0122 Trøgstad	0	0	0	0	0	0
0123 Spydeberg	0	0	0	0	0	0
0124 Askim	0	0	0	0	4 667	4 667
0125 Eidsberg	0	0	0	-480	1 050	570
0127 Skiptvet	0	0	0	-1 670	0	-1 670
0128 Rakkestad	0	132	132	-1 682	535	-1 147
0135 Råde	0	131	131	0	0	0
0136 Rygge	0	0	0	0	-152	-152
0137 Våler	0	0	0	-3 233	0	-3 233
0138 Hobøl	0	0	0	-495	249	-246
0211 Vestby	-1 682	361	-1 321	0	0	0
0213 Ski	0	0	0	0	2 075	2 075
0214 Ås	0	0	0	0	0	0
0215 Frogn	0	0	0	0	3 704	3 704
0216 Nesodden	0	1 391	1 391	0	2 751	2 751
0217 Oppegård	0	3 341	3 341	0	2 513	2 513
0219 Bærum	-6 603	7 093	490	0	0	0
0220 Asker	0	4 884	4 884	0	2 535	2 535
0221 Aurskog-Høland	0	3 539	3 539	-2 006	1 802	-204
0226 Sørum	0	0	0	0	1 144	1 144
0227 Fet	0	0	0	-128	82	-46
0228 Rælingen	0	892	892	0	2 124	2 124
0229 Enebakk	0	0	0	-1 632	608	-1 024
0230 Lørenskog	0	0	0	0	0	0
0231 Skedsmo	0	4 280	4 280	49	4 869	4 918
0233 Nittedal	0	0	0	0	0	0
0234 Gjerdrum	0	495	495	-23	1 829	1 806
0235 Ullensaker	0	3 935	3 935	-11 099	4 951	-6 148
0236 Nes	0	0	0	0	-1 258	-1 258
0237 Eidsvoll	0	-300	-300	-2 696	-515	-3 211
0238 Nannestad	0	0	0	0	412	412
0239 Hurdal	0	0	0	0	0	0
0301 Oslo	0	226 064	226 064	0	0	0
0402 Kongsvinger	0	0	0	0	-1 115	-1 115
0403 Hamar	0	101	101	-10 005	296	-9 709
0412 Ringsaker	0	550	550	0	4 468	4 468
0415 Løten	233	0	233	0	709	709
0417 Stange	0	808	808	0	2 408	2 408
0418 Nord-Odal	0	18	18	0	0	0
0419 Sør-Odal	0	60	60	-650	0	-650
0420 Eidskog	0	0	0	0	0	0
0423 Grue	0	648	648	-990	66	-924
0425 Åsnes	0	-262	-262	0	0	0

¹ Bruk av fondsmidler framkommer som negativt tall, mens avsetning til fond framkommer som et positivt tall.

	VANN			AVLØP		
	Netto bruk/ avsetning - investerings- regnskapet	Netto bruk/ avsetning - drifts- regnskapet	Totalt bruk/ avsetning til fond	Netto bruk/ avsetning - investerings- regnskapet	Netto bruk/ avsetning - driftsregnskapet	Totalt bruk/ avsetning til fond
0426 Våler	0	0	0	0	-212	-212
0427 Elverum	0	0	0	0	0	0
0428 Trysil
0429 Åmot	4 016	-161	3 855	0	74	74
0430 Stor-Elvdal	0	-90	-90	0	8	8
0432 Rendalen	0	0	0	0	0	0
0434 Engerdal
0436 Tolga	0	0	0	0	0	0
0437 Tynset	-10	-42	-52	0	0	0
0438 Alvdal	0	0	0	0	-291	-291
0439 Folldal	0	0	0	0	0	0
0441 Os	0	235	235	0	599	599
0501 Lillehammer	-2	2 253	2 251	-2	2 734	2 732
0502 Gjøvik	0	0	0	0	262	262
0511 Dovre	-491	196	-295	-522	256	-266
0512 Lesja	0	0	0	0	0	0
0513 Skjåk	119	0	119	77	0	77
0514 Lom	-86	146	60	0	0	0
0515 Vågå	0	180	180	0	437	437
0516 Nord-Fron	-159	0	-159	-189	0	-189
0517 Sel	0	0	0	0	0	0
0519 Sør-Fron	0	-58	-58	-2 259	0	-2 259
0520 Ringeby	0	0	0	0	-76	-76
0521 Øyer	0	238	238	0	364	364
0522 Gausdal	0	0	0	0	0	0
0528 Østre Toten	-200	844	644	-175	2 060	1 885
0529 Vestre Toten	0	0	0	0	-158	-158
0532 Jevnaker	0	-40	-40	0	-40	-40
0533 Lunner	426	2 213	2 639	-279	658	379
0534 Gran	0	770	770	0	609	609
0536 Søndre Land	0	0	0	0	0	0
0538 Nordre Land	-5	0	-5	0	605	605
0540 Sør-Aurdal	0	0	0	0	0	0
0541 Etnedal	0	0	0	0	0	0
0542 Nord-Aurdal	0	0	0	0	0	0
0543 Vestre Slidre	-527	219	-308	-571	476	-95
0544 Øystre Slidre	-1 437	3 188	1 751	-13 478	2 075	-11 403
0545 Vang	-427	427	0	-1 170	1 170	0
0602 Drammen	-297	0	-297	0	0	0
0604 Kongsberg	0	1 592	1 592	-1 339	2 297	958
0605 Ringerike	0	247	247	65	2 662	2 727
0612 Hole	0	0	0	0	0	0
0615 Flå	0	0	0	0	0	0
0616 Nes	0	0	0	0	0	0
0617 Gol	0	25	25	-18	523	505
0618 Hemsedal	0	0	0	137	0	137
0619 Ål	-303	0	-303	-368	0	-368
0620 Hol	-587	0	-587	-1 480	-132	-1 612
0621 Sigdal	0	0	0	0	0	0
0622 Krødsherad	-198	0	-198	0	0	0
0623 Modum	0	-360	-360	0	-1 100	-1 100
0624 Øvre Eiker	-152	-656	-808	-5 164	-1 137	-6 301
0625 Nedre Eiker	0	-4	-4	0	-70	-70
0626 Lier	0	2 374	2 374	-8 303	713	-7 590
0627 Røyken	0	327	327	-381	1 698	1 317
0628 Hurum	0	-403	-403	0	-1 291	-1 291

	VANN			AVLØP		
	Netto bruk/ avsetning - investerings- regnskapet	Netto bruk/ avsetning - drifts- regnskapet	Totalt bruk/ avsetning til fond	Netto bruk/ avsetning - investerings- regnskapet	Netto bruk/ avsetning - driftsregnskapet	Totalt bruk/ avsetning til fond
0631 Flesberg	0	0	0	0	0	0
0632 Rollag	-25	0	-25	0	-27	-27
0633 Nore og Uvdal	0	0	0	0	0	0
0701 Borre	-215	57	-158	-2 667	-993	-3 660
0702 Holmestrand	0	0	0	0	-441	-441
0704 Tønsberg	0	158	158	-4	2 633	2 629
0706 Sandefjord	0	-79	-79	-6 908	518	-6 390
0709 Larvik	0	733	733	0	0	0
0711 Svelvik	0	192	192	0	772	772
0713 Sande	-40	-74	-114	-100	0	-100
0714 Hof	0	138	138	0	0	0
0716 Våle	0	-323	-323	0	-92	-92
0718 Ramnes	0	0	0	0	0	0
0719 Andebu	0	-42	-42	0	0	0
0720 Stokke	0	0	0	-424	359	-65
0722 Nøtterøy	0	-2 511	-2 511	0	-1 794	-1 794
0723 Tjøme	0	0	0	0	424	424
0728 Lardal	-30	50	20	0	0	0
0805 Porsgrunn	0	0	0	-121	0	-121
0806 Skien	-933	0	-933	-3 836	-3 220	-7 056
0807 Notodden	-142	-12	-154	-1 083	0	-1 083
0811 Siljan	0	170	170	0	262	262
0814 Bamble	-26	1 107	1 081	86	-225	-139
0815 Kragerø	0	-663	-663	0	283	283
0817 Drangedal	0	0	0	0	0	0
0819 Nome	0	0	0	0	400	400
0821 Bø	0	144	144	0	-433	-433
0822 Sauherad	0	0	0	0	0	0
0826 Tinn	756	0	756	-3 306	0	-3 306
0827 Hjartdal	0	0	0	-25	0	-25
0828 Seljord	0	142	142	0	106	106
0829 Kviteseid	0	-7	-7	0	-16	-16
0830 Nissedal	0	0	0	-11	0	-11
0831 Fyresdal	0	0	0	0	0	0
0833 Tokke	0	0	0	0	0	0
0834 Vinje	0	0	0	0	0	0
0901 Risør	0	88	88	53	-945	-892
0904 Grimstad	0	-967	-967	-160	472	312
0906 Arendal	-4 208	0	-4 208	-9 960	9 962	2
0911 Gjerstad	0	0	0	0	0	0
0912 Vegårshei	0	0	0	0	0	0
0914 Tvedestrand	0	0	0	0	-324	-324
0919 Froland	0	0	0	0	0	0
0926 Lillesand	544	0	544	0	0	0
0928 Birkenes	0	-80	-80	0	-36	-36
0929 Åmli	-83	0	-83	15	96	111
0935 Iveland	0	60	60	-89	95	6
0937 Evje og Hornes	0	45	45	-1 366	-317	-1 683
0938 Bygland	0	0	0	0	0	0
0940 Valle	0	0	0	1 383	0	1 383
0941 Bykle	0	0	0	0	0	0
1001 Kristiansand	-6 378	-1 266	-7 644	-17 245	338	-16 907
1002 Mandal	0	0	0	0	1 367	1 367
1003 Farsund	-50	-1 033	-1 083	-428	-826	-1 254
1004 Flekkefjord	417	0	417	-403	0	-403
1014 Vennesla	0	-40	-40	0	295	295

	VANN			AVLØP		
	Netto bruk/ avsetning - investerings- regnskapet	Netto bruk/ avsetning - drifts- regnskapet	Totalt bruk/ avsetning til fond	Netto bruk/ avsetning - investerings- regnskapet	Netto bruk/ avsetning - driftsregnskapet	Totalt bruk/ avsetning til fond
1017 Songdalen	0	37	37	0	71	71
1018 Søgne	0	675	675	-2 176	2 857	681
1021 Marnardal	0	0	0	-133	0	-133
1026 Åseral	-1 043	0	-1 043	-250	0	-250
1027 Audnedal	0	0	0	0	0	0
1029 Lindesnes	0	0	0	0	0	0
1032 Lyngdal	-8	-75	-83	0	179	179
1034 Hægebostad	0	0	0	-73	0	-73
1037 Kvinesdal	-410	9	-401	-193	4	-189
1046 Sirdal	1 372	0	1 372	-1 727	0	-1 727
1101 Eigersund	0	193	193	0	1 835	1 835
1102 Sandnes	0	-839	-839	0	-2 062	-2 062
1103 Stavanger	0	8 794	8 794	0	2 200	2 200
1106 Haugesund	0	425	425	-5 599	2 547	-3 052
1111 Sokndal	0	0	0	0	0	0
1112 Lund	0	0	0	0	57	57
1114 Bjerkreim	0	0	0	0	507	507
1119 Hå	0	0	0	0	0	0
1120 Klepp	0	0	0	-5 771	2 397	-3 374
1121 Time	0	2 220	2 220	0	511	511
1122 Gjesdal	0	-118	-118	0	923	923
1124 Sola	0	555	555	0	6 705	6 705
1127 Randaberg	0	0	0	0	0	0
1129 Forsand	0	0	0	0	0	0
1130 Strand	-2 337	715	-1 622	-2 559	1 992	-567
1133 Hjelmeland	0	0	0	0	0	0
1134 Suldal	-1 574	0	-1 574	-764	0	-764
1135 Sauda	0	1 541	1 541	0	1 318	1 318
1141 Finnøy	-101	0	-101	0	67	67
1142 Rennesøy	0	0	0	0	0	0
1144 Kvitsøy	0	0	0	0	0	0
1145 Bokn	-220	-4	-224	-149	-2	-151
1146 Tysvær	0	0	0	0	0	0
1149 Karmøy	-821	557	-264	-8 153	0	-8 153
1151 Utsira	0	0	0	0	0	0
1154 Vindafjord	0	1 017	1 017	0	60	60
1201 Bergen	-52 980	72 205	19 225	-26 121	57 935	31 814
1211 Etne	0	30	30	0	517	517
1214 Ølen	0	0	0	108	0	108
1216 Sveio	0	0	0	0	0	0
1219 Bømlo	-85	-238	-323	-48	0	-48
1221 Stord	-60	-1 745	-1 805	0	-208	-208
1222 Fitjar	-115	0	-115	0	0	0
1223 Tysnes	0	0	0	0	-66	-66
1224 Kvinnherad	0	628	628	0	1 228	1 228
1227 Jondal	0	25	25	0	0	0
1228 Odda	-3 490	75	-3 415	1 993	199	2 192
1231 Ullensvang	0	6	6	0	253	253
1232 Eidfjord	-1 565	5	-1 560	-887	-14	-901
1233 Ulvik	-3 423	0	-3 423	0	0	0
1234 Granvin	0	740	740	0	0	0
1235 Voss	0	0	0	0	0	0
1238 Kvam	0	141	141	-4 534	625	-3 909
1241 Fusa	0	245	245	0	576	576
1242 Samnanger	-3 018	0	-3 018	0	0	0
1243 Os	-65	263	198	-34	1 008	974

	VANN			AVLØP		
	Netto bruk/ avsetning - investerings- regnskapet	Netto bruk/ avsetning - drifts- regnskapet	Totalt bruk/ avsetning til fond	Netto bruk/ avsetning - investerings- regnskapet	Netto bruk/ avsetning - driftsregnskapet	Totalt bruk/ avsetning til fond
1244 Austevoll
1245 Sund	0	0	0	0	0	0
1246 Fjell	0	0	0	0	0	0
1247 Askøy	0	-520	-520	0	-5	-5
1251 Vaksdal	0	-78	-78	0	0	0
1252 Modalen	0	0	0	0	0	0
1253 Osterøy	0	-400	-400	0	506	506
1256 Meland	0	0	0	0	0	0
1259 Øygarden	0	0	0	0	0	0
1260 Radøy	0	0	0	0	0	0
1263 Lindås	0	0	0	0	0	0
1264 Austrheim	0	0	0	0	0	0
1265 Fedje	0	0	0	0	0	0
1266 Masfjorden	0	0	0	0	0	0
1401 Flora	0	673	673	0	1 166	1 166
1411 Gulen	0	0	0	0	0	0
1412 Solund	0	0	0	0	0	0
1413 Hyllestad	-79	0	-79	-65	0	-65
1416 Høyanger	0	-315	-315	0	1 071	1 071
1417 Vik	0	87	87	-833	488	-345
1418 Balestrand	0	-150	-150	0	0	0
1419 Leikanger	-913	-218	-1 131	0	-83	-83
1420 Sogndal	0	2 576	2 576	0	-318	-318
1421 Aurland	0	0	0	-1 900	0	-1 900
1422 Lærdal	0	0	0	0	0	0
1424 Årdal	0	930	930	0	-305	-305
1426 Luster	0	0	0	0	0	0
1428 Askvoll	0	0	0	0	0	0
1429 Fjaler	-287	0	-287	0	0	0
1430 Gaular	0	0	0	62	0	62
1431 Jølster	0	-98	-98	0	-136	-136
1432 Førde	-1 543	-283	-1 826	0	169	169
1433 Naustdal	0	-38	-38	0	0	0
1438 Bremanger	0	0	0	0	0	0
1439 Vågsøy	28	-455	-427	0	190	190
1441 Selje	0	-87	-87	0	-188	-188
1443 Eid	0	0	0	0	0	0
1444 Hornindal	0	0	0	-51	151	100
1445 Gloppen	1 283	0	1 283	0	-775	-775
1449 Stryn	-134	151	17	181	0	181
1502 Molde	0	8 351	8 351	0	10 071	10 071
1503 Kristiansund	0	0	0	0	0	0
1504 Ålesund	0	3 571	3 571	0	2 161	2 161
1511 Vanylven	0	-20	-20	0	296	296
1514 Sande	241	0	241	0	0	0
1515 Herøy	0	0	0	-736	1 158	422
1516 Ulstein	-643	359	-284	-437	0	-437
1517 Hareid	0	538	538	0	0	0
1519 Volda	0	1 071	1 071	0	426	426
1520 Ørsta	-596	-158	-754	-2 268	-217	-2 485
1523 Ørskog	0	0	0	0	0	0
1524 Norddal	0	166	166	0	421	421
1525 Stranda	0	508	508	-206	159	-47
1526 Stordal	0	0	0	0	-75	-75
1528 Sykkylven	0	514	514	0	-420	-420
1529 Skodje	0	-430	-430	0	49	49

	VANN			AVLØP		
	Netto bruk/ avsetning - investerings- regnskapet	Netto bruk/ avsetning - drifts- regnskapet	Totalt bruk/ avsetning til fond	Netto bruk/ avsetning - investerings- regnskapet	Netto bruk/ avsetning - driftsregnskapet	Totalt bruk/ avsetning til fond
1531 Sula	0	0	0	0	0	0
1532 Giske	0	370	370	0	972	972
1534 Haram	0	0	0	0	490	490
1535 Vestnes	0	0	0	0	-64	-64
1539 Rauma	0	341	341	0	678	678
1543 Nesset	0	-770	-770	0	0	0
1545 Midsund	0	0	0	0	0	0
1546 Sandøy	0	0	0	0	0	0
1547 Aukra	0	221	221	0	0	0
1548 Fræna	0	0	0	0	0	0
1551 Eide	0	0	0	0	0	0
1554 Averøy	0	-152	-152	697	6	703
1556 Frei	0	0	0	0	0	0
1557 Gjemnes	-66	0	-66	-18	0	-18
1560 Tingvoll	0	0	0	0	0	0
1563 Sunndal
1566 Surnadal	0	0	0	0	-113	-113
1567 Rindal	0	0	0	-59	0	-59
1569 Aure	4 829	-396	4 433	682	-74	608
1571 Halså	40	0	40	0	0	0
1572 Tustna	0	0	0	0	0	0
1573 Smøla	0	49	49	0	0	0
1601 Trondheim	0	-922	-922	0	-6 342	-6 342
1612 Hemne	-2 628	1 341	-1 287	-1 260	688	-572
1613 Snillfjord	0	-14	-14	0	-7	-7
1617 Hitra	0	181	181	0	58	58
1620 Frøya	0	719	719	0	0	0
1621 Ørland	0	0	0	0	0	0
1622 Agdenes	0	13	13	0	-17	-17
1624 Rissa	0	0	0	0	0	0
1627 Bjugn	0	-228	-228	0	87	87
1630 Åfjord	-1 019	75	-944	0	0	0
1632 Roan	235	17	252	0	74	74
1633 Osen	0	0	0	0	0	0
1634 Oppdal	0	-150	-150	-2 368	762	-1 606
1635 Rennebu	0	-249	-249	0	115	115
1636 Meldal	0	0	0	0	-35	-35
1638 Orkdal	-600	874	274	-2 606	870	-1 736
1640 Rørås	0	17	17	0	89	89
1644 Holtålen	0	0	0	0	0	0
1648 Midtre Gauldal	0	254	254	0	285	285
1653 Melhus	-580	711	131	-778	926	148
1657 Skaun	0	630	630	0	618	618
1662 Klæbu	-2 000	769	-1 231	-441	172	-269
1663 Malvik	0	-634	-634	0	-321	-321
1664 Selbu	0	625	625	-68	1 139	1 071
1665 Tydal	0	0	0	0	0	0
1702 Steinkjer	0	0	0	0	0	0
1703 Namsos	592	-301	291	8 222	360	8 582
1711 Meråker	0	-473	-473	0	-162	-162
1714 Stjørdal	0	-1 640	-1 640	0	-647	-647
1717 Frosta	0	0	0	0	65	65
1718 Leksvik	0	0	0	0	-137	-137
1719 Levanger	0	-2 627	-2 627	0	2 443	2 443
1721 Verdal	0	0	0	0	-2 127	-2 127
1723 Mosvik	0	0	0	0	0	0

	VANN			AVLØP		
	Netto bruk/ avsetning - investerings- regnskapet	Netto bruk/ avsetning - drifts- regnskapet	Totalt bruk/ avsetning til fond	Netto bruk/ avsetning - investerings- regnskapet	Netto bruk/ avsetning - driftsregnskapet	Totalt bruk/ avsetning til fond
1724 Verran	0	0	0	0	285	285
1725 Namdalseid	0	-57	-57	0	0	0
1729 Inderøy	0	273	273	0	-307	-307
1736 Snåsa	0	194	194	0	91	91
1738 Lierne	0	-250	-250	0	0	0
1739 Røyrvik	0	0	0	0	0	0
1740 Namsskogan	0	0	0	0	0	0
1742 Grong	0	422	422	-1	-78	-79
1743 Høylandet	0	0	0	0	0	0
1744 Overhalla	0	167	167	0	-48	-48
1748 Fosnes	-9	0	-9	0	0	0
1749 Flatanger	0	0	0	0	0	0
1750 Vikna	-1 171	0	-1 171	-503	-34	-537
1751 Nærøy	0	154	154	0	425	425
1755 Leka	0	0	0	0	0	0
1804 Bodø	-1 990	2 457	467	719	1 384	2 103
1805 Narvik	0	2 102	2 102	-240	2 338	2 098
1811 Bindal	0	0	0	0	0	0
1812 Sømna	0	1 179	1 179	0	323	323
1813 Brønnøy	0	1 490	1 490	-356	1 158	802
1815 Vega	0	90	90	0	0	0
1816 Vevelstad	0	0	0	0	0	0
1818 Herøy	0	0	0	0	0	0
1820 Alstahaug	0	-245	-245	0	0	0
1822 Leirfjord	0	0	0	0	0	0
1824 Vefsn	-332	1 876	1 544	-158	-969	-1 127
1825 Grane	-398	0	-398	0	0	0
1826 Hattfjellidal	-3	-90	-93	-4	-16	-20
1827 Dønna	0	0	0	0	0	0
1828 Nesna	0	-56	-56	0	283	283
1832 Hemnes	-2 329	12	-2 317	0	7	7
1833 Rana	0	0	0	0	0	0
1834 Lurøy	0	0	0	0	0	0
1835 Træna	0	0	0	0	0	0
1836 Rødøy	0	0	0	0	0	0
1837 Meløy	0	0	0	0	0	0
1838 Gildeskål	0	0	0	0	0	0
1839 Beiarn	0	0	0	0	-14	-14
1840 Saltdal	-743	-246	-989	165	-442	-277
1841 Fauske	0	532	532	0	-451	-451
1842 Skjerstad	0	0	0	0	0	0
1845 Sørfold	0	0	0	0	0	0
1848 Steigen	0	0	0	0	0	0
1849 Hamarøy	0	-218	-218	0	-171	-171
1850 Tysfjord	0	439	439	0	-26	-26
1851 Lødingen	0	0	0	0	0	0
1852 Tjeldsund	0	-145	-145	0	0	0
1853 Evenes	0	0	0	0	0	0
1854 Ballangen	-370	349	-21	0	0	0
1856 Røst	0	0	0	0	-17	-17
1857 Værøy	-336	237	-99	0	0	0
1859 Flakstad	0	0	0	0	0	0
1860 Vestvågøy	-555	1 541	986	-67	1 552	1 485
1865 Vågan	0	0	0	0	0	0
1866 Hadsel	-67	-35	-102	0	0	0
1867 Bø	0	-450	-450	0	0	0

	VANN			AVLØP		
	Netto bruk/ avsetning - investerings- regnskapet	Netto bruk/ avsetning - drifts- regnskapet	Totalt bruk/ avsetning til fond	Netto bruk/ avsetning - investerings- regnskapet	Netto bruk/ avsetning - driftsregnskapet	Totalt bruk/ avsetning til fond
1868 Øksnes	0	871	871	0	0	0
1870 Sortland	0	-1 379	-1 379	0	-77	-77
1871 Andøy	2 687	1 421	4 108	0	860	860
1874 Moskenes	0	441	441	0	0	0
1901 Harstad	-3 845	972	-2 873	0	1 213	1 213
1902 Tromsø	0	11 167	11 167	0	28 173	28 173
1911 Kvæfjord	0	422	422	0	0	0
1913 Skånland	0	0	0	0	0	0
1915 Bjarkøy	0	0	0	0	0	0
1917 Ibestad	0	0	0	0	0	0
1919 Gratangen	0	0	0	0	0	0
1920 Lavangen	0	0	0	0	0	0
1922 Bardu	-692	-26	-718	-11	0	-11
1923 Salangen	0	0	0	0	0	0
1924 Målselv	-326	1 131	805	0	1 728	1 728
1925 Sørreisa	5 159	136	5 295	0	-106	-106
1926 Dyrøy	-72	0	-72	-72	0	-72
1927 Tranøy	0	0	0	0	0	0
1928 Torsken
1929 Berg	0	0	0	0	0	0
1931 Lenvik	-8 910	0	-8 910	-6 718	0	-6 718
1933 Balsfjord	0	0	0	0	0	0
1936 Karlsøy	0	0	0	-16	0	-16
1938 Lyngen	0	0	0	0	0	0
1939 Storfjord	0	0	0	-90	0	-90
1940 Gáivuotna - Kåfjord	0	0	0	0	0	0
1941 Skjervøy	0	-201	-201	0	-474	-474
1942 Nordreisa	-506	-208	-714	-67	-95	-162
1943 Kvænangen	0	0	0	0	0	0
2002 Vardø	0	0	0	0	0	0
2003 Vadsø	0	0	0	0	337	337
2004 Hammerfest	0	-383	-383	0	451	451
2011 Guovdageaidnu - Kautokeino	0	0	0	0	0	0
2012 Alta	0	0	0	0	0	0
2014 Loppa
2015 Hasvik	0	0	0	0	0	0
2017 Kvalsund	0	0	0	-1 524	0	-1 524
2018 Måsøy	-2 344	0	-2 344	0	0	0
2019 Nordkapp	0	0	0	0	0	0
2020 Porsanger	0	-345	-345	0	162	162
2021 Kárásjohka - Karasjok	0	0	0	0	0	0
2022 Lebesby	0	0	0	0	0	0
2023 Gamvik	0	0	0	0	0	0
2024 Berlevåg	0	208	208	0	0	0
2025 Deatnu - Tana	-157	0	-157	0	0	0
2027 Unjárga - Nesseby	-1 011	0	-1 011	0	0	0
2028 Båtsfjord	0	0	0	0	468	468
2030 Sør-Varanger	-2 720	0	-2 720	0	0	0

Vedlegg I. Kommuner som ikke har rapportert satser etter forbruk. 2002

	Mangler forbruksgebyr for både vann og avløp	Mangler forbruksgebyr for vann	Mangler forbruksgebyr for avløp
0118 Aremark			x
0514 Lom	x		
0515 Vågå	x		
0540 Sør-Aurdal	x		
0828 Seljord	x		
0829 Kviteseid	x		
0911 Gjerstad	x		
1101 Eigersund	x		
1112 Lund	x		
1134 Suldal	x		
1141 Finnøy			x
1144 Kvitsøy			x
1145 Bokn	x		
1154 Vindafjord	x		
1222 Fitjar			x
1223 Tysnes	x		
1227 Jondal	x		
1232 Eidfjord	x		
1234 Granvin	x		
1243 Os	x		
1251 Vaksdal	x		
1252 Modalen	x		
1259 Øygarden	x		
1264 Austrheim	x		
1265 Fedje	x		
1412 Solund	x		
1419 Leikanger	x		
1515 Herøy		x	
1539 Rauma	x		
1545 Midsund			x
1551 Eide			x
1560 Tingvoll	x		
1572 Tustna			x
1620 Frøya			x
1624 Rissa	x		
1632 Roan			x
1644 Holtålen	x		
1648 Midtre Gauldal	x		
1662 Klæbu	x		
1723 Mosvik			x
1739 Røyrvik	x		
1742 Grong	x		
1811 Bindal	x		
1825 Grane	x		
1834 Lurøy			x
1838 Gildeskål			x
1840 Saltdal	x		
1848 Steigen			x
1849 Hamarøy	x		

	Mangler forbruksgebyr for både vann og avløp	Mangler forbruksgebyr for vann	Mangler forbruksgebyr for avløp
1850 Tysfjord	x		
1852 Tjeldsund	x		
1856 Røst			x
1857 Værøy	x		
1867 Bø	x		
1874 Moskenes			x
1911 Kvæfjord	x		
1919 Gratangen	x		
1929 Berg	x		
1938 Lyngen	x		
1941 Skjervøy	x		
1943 Kvænangen	x		
2002 Vardø			x
2022 Lebesby	x		
2023 Gamvik	x		
2024 Berlevåg			x
2025 Deatnu - Tana	x		
2027 Unjarga - Nesseby	x		

De sist utgitte publikasjonene i serien Notater

- 2002/62 H.C. Hougen: Den nasjonale reisevaneundersøkelsen 2001. Dokumentasjonsrapport. 114s.
- 2002/63 T.M. Normann: Omnibusundersøkelsen mai/juni 2002. Dokumentasjonsrapport. 53s.
- 2002/64 V.V. Holst Bloch: Arealbruksstatistikk for tettsteder. -Områdemodellering. 38s.
- 2002/65 F. Strøm: Arbeidsgiveravgiften - Soneinndelingens utvikling. Endringer i perioden 1998-2002. 31s.
- 2002/66 T. Løwe: Boligkonsum etter alder og kohort. Analyser av boforholdsundersøkelsene 1967-1997. 58s.
- 2002/67 D. Q. Pham: Å simulere revisjoner for sesongjusterte tall og trend fra X-12-ARIMA. 15s.
- 2002/68 V.V.Holst. Bloch: Arealstatistikk fra GAB og BoF. - Datagrunnlag og metode for overføring av næringskode. 22s.
- 2002/69 E. Eng Eibakk: Undersøking om foreldrebetaling i barnehager, august 2002. 44s.
- 2002/70 T.M. Normann: Omnibusundersøkelsen august/september 2002. Dokumentasjonsrapport. 34s.
- 2002/71 L. Holand: Forretningsmessig tjenesteyting. Dokumentasjon av beregningene i nasjonalregnskapet. 31s.
- 2002/72 V.V. Holst Bloch: Arealstatistikk fra GAB og FKB. Datagrunnlag og metode for produksjon og arealtall. 37s.
- 2002/73 A. Rolland: Kvalitet i grunnopplæringen. En kommentar til NOU 2002:10. 22s.
- 2002/74 G. Daugstad, B. Holtet og T. Krokstad: Dokumentasjonsnotat for FylkesKOSTRA vidregående opplæring 2002.200s.
- 2002/75 S. Blom og B. Lie: Holdninger til innvandrere og innvandring. Spørsmål i SSBs omnibus i august/september 2002. 45s.
- 2002/76 J. Epland og G. Frøyland: Husholdningenes inntekter. En sammenligning av nasjonalregnskapet og inntektsundersøkelsens inntektsbegreper. 24s.
- 2002/77 L. Vågane: Levekårsundersøkelse blant landbruksbefolkningen 2002. Dokumentasjonsrapport. 44s.
- 2002/78 N. Buskoven: Forprosjekt til undrsøkelse om kommuners utgifter i forbindelse med statlige asylmottak. Dokumentasjonsrapport. 38s.
- 2002/79 S.I. Pedersen og L. Wiker: Dokumentasjon av arveavgiftsstatistikken 1997-2000. 27s.
- 2002/80 M. Sjøberg: Nobels minnepris i økonomi 2002. To artiklar om Vernon L. Smith og eksperimentell økonomi. 14s.
- 2002/81 S. Lien og C. Nordseth: FD - Trygd. Dokumentasjonsrapport. Fødsels- og sykepenges. 1992-2000. 113s.
- 2002/82 Ø. Kleven og D. Roll-Hansen: Dokumentasjon av undersøkelse om livsstil og energi 1999. 42s.
- 2002/83 T. Løwe: Boligkonsum og livsfase i by og bygd. Analyser av SSBs boforholds- og levekårsundersøkelser 1988 og 1997. 37s.
- 2003/1 G. Dahl: Arbeidsmarkedstiltak blant sosialhjelpsmottakere. 25s.
- 2003/2 C. Nordseth og T. Sandnes: FD - Trygd. Dokumentasjonsrapport . Pensjonsgivende inntekt, 1992-2000. Omsorgspoeng, 1992-1998. 25s.
- 2003/3 B. Otnes: Tidsbruk blant uførepensjonister med barn. 56s.
- 2003/5 Y. Bergstrøm, J.H. Wang, S. Bakke og G. Haraldsen: Dokumentasjon og veiledning for implementering av Web-skjema i SSBs Web-portal. Utvikling av et rapporteringssystem via Internett for kvartalsvis investeringsstatistikk og detaljomsetningsindeksen innenfor rammen av IDUN-prosjektet. 69s.