



*Jenny-Anne S. Lie*

**Revisjon av data til Pleie- og omsorgsstatistikken i 1997 og 1998**

# Notater

## Innhold:

<b>1</b>	<b>INNLEDNING .....</b>	<b>5</b>
<b>2</b>	<b>DATA OG METODE .....</b>	<b>7</b>
2.1	POPULASJON .....	7
2.2	DATAINNSAMLING .....	7
2.3	PROBLEMER .....	7
2.4	REVISJON .....	7
2.5	AKTUELLE VARIABLE FOR REVISJONSPROSJEKTET .....	8
2.6	OPPLEGG FOR ANALYSEN .....	8
<b>3</b>	<b>SAMMENLIGNING AV REVISJON I 1997 OG 1998, SKJEMA III.....</b>	<b>9</b>
3.1	ANALYSEGRUNNLAG.....	9
3.2	NETTOUTVALGET.....	9
3.3	KOMMAFEIL.....	11
3.4	FORDELING AV ENDRINGER 1998, SKJEMA III.....	12
3.5	PLOTT .....	13
3.6	SAMMENLIGNING AV TALL VED REGRESJONSANALYSE.....	17
3.7	FORSØK PÅ AUTOMATISK REVISJON .....	19
3.8	KRYSSTABELLER AUTOMATISK REVISJON / UTFØRT REVISJON .....	21
3.9	REGRESJONSLINJE FOR VARIABLEN "ÅRSVERK PSYKIATRISKE SYKEPLEIERE" .....	23
3.10	REGRESJONSLINJE FOR VARIABLEN "HJELPEPLEIERE ÅRSVERK" .....	23
<b>4</b>	<b>RESULTAT AV REVISJON, SKJEMA I.....</b>	<b>25</b>
4.1	KVANTILTABELLER .....	25
4.2	FORDELING AV ENDRINGER, SKJEMA I .....	26
4.3	PLOTT OVER FYLKESVIS PROSENTAVVIK FOR NOEN VARIABLE .....	27
4.4	LINEÆR SAMMENHENG MELLOM TJENESTEPRODUKSJON OG PERSONALRESSURSER .....	29
4.5	FORSØK PÅ AUTOMATISK REVISJON .....	31
4.6	KRYSSTABELLER AUTOMATISK REVISJON / UTFØRT REVISJON .....	32
<b>5</b>	<b>RESULTAT AV REVISJON, SKJEMA II .....</b>	<b>35</b>
5.1	FORDELING AV ENDRINGER FOR ANTALL HELDØGNSBEBOERE I INSTITUSJON .....	35
5.2	KVANTILTABELLER OG ANDRE TABELLER FOR SKJEMA II .....	35
<b>6</b>	<b>RESULTAT AV REVISJON, SKJEMA IV .....</b>	<b>37</b>
6.1	KVANTILTABELLER FOR KOSTRA-KOMMUNER OG ANDRE KOMMUNER .....	37
6.2	PLOTT OVER FYLKESVIS PROSENTAVVIK .....	38
<b>7</b>	<b>REFERANSER .....</b>	<b>41</b>
<b>8</b>	<b>VEDLEGG .....</b>	<b>43</b>
8.1	UTSKRIFT FRA SAS-PROSEDYREN COMPARE FOR SKJEMA III:.....	43
8.2	KOMMAFEIL SKJEMA III, FORDELING PÅ VARIABLE.....	48
8.3	TABELLER OVER FORDELING AV ENDRINGER 1998, SKJEMA III .....	51
8.4	RESULTAT AV REVISJON AV SKJEMA III FOR 1997 OG 1998. FULLSTENDIGE TABELLER.....	56
8.5	PLOTT SKJEMA III .....	60
8.8	RESULTAT AV REVISJON AV SKJEMA I FOR 1998. FULLSTENDIGE TABELLER.....	70
8.9	TABELLER OVER FORDELING AV ENDRINGER, SKJEMA I.....	74
8.10	RESULTAT AV REVISJON AV SKJEMA II FOR 1998. FULLSTENDIGE TABELLER.....	77
8.11	TABELLER OVER FORDELING AV ENDRINGER, SKJEMA II, FOR ANTALL HELDØGNSBEBOERE I INSTITUSJON .....	79
8.12	RESULTAT AV REVISJON AV SKJEMA IV FOR 1998. FULLSTENDIGE TABELLER .....	82
	<b>DE SIST UTGITTE PUBLIKASJONENE I SERIEN NOTATER.....</b>	<b>84</b>

## Figurliste

FIGUR 3.5.1 REVIDERT VERDI MOT ORIGINALVERDI. ÅRSVERK ULIKE YRKESGRUPPER.....	13
FIGUR 3.5.2 FYLKESVIS PROSENTAVVIK.....	13
FIGUR 3.5.3 BOKSPLOTT OVER DIFFERANSEN MELLOM ORIGINALDATA OG REVIDERTE DATA 16	
FIGUR 3.6.1 PLOTT OVER DIFFERANSEN MELLOM REVIDERTE OG ORIGINALE TALL I 1998 MOT TILSVARENDE I 1997 .....	18
FIGUR 3.7.1 PLOTT FOR AUTOMATISK REVISJON.....	20
FIGUR 3.10.1 SAMMENHENG MELLOM REVIDERTE TALL 1997 OG ORIGINALE TALL 1998, "HJELPEPLEIERE ÅRSVERK" .....	23
FIGUR 4.3.1 FYLKESVIS PROSENTAVVIK FOR NOEN VARIABLE .....	27
FIGUR 4.4.1 LINEÆRE SAMMENHENDER MELLOM TJENESTEPRODUKSJON OG BRUKERE.....	29
FIGUR 4.4.2 FYLKESVIS FORDELING AV RATER I ORIGINALDATASET.....	31
FIGUR 4.4.3 REGRESJONSLINJE FOR BRUKERE OG ÅRSVERK UTEN EKSTREME VERDIER.....	31
FIGUR 4.6.1 PLOTT AV RATER FOR ORIGINALDATA MOT RATER FOR REVIDERTE DATA. KOMMUNER MED REVIDERT RATE STØRRE ENN 8, ER FJERNET.....	33
FIGUR 6.2.1 FYLKESVIST PROSENTAVVIK.....	38
REGRESJONSLINJE FOR VARIABLEN "ÅRSVERK HJELPEPLEIERE" FYLKESOVERSIKT.....	67

## Tabelloversikt

TABELL 3.2.1 KVANTILENE FOR VARIABLE AV TYPEN ÅRSVERK, ANTALL HELTIDSANSATTE OG ANTALL DELTIDSANSATTE.....	10
TABELL 3.2.2 KVANTILENE FOR VARIABLENE AV TYPEN BUDSJETTERTE OG VAKANTE STILLINGER PR. 1. DESEMBER .....	10
TABELL 3.2.3 SUM ANTALL ÅRSVERK, SUM ANTALL HELTIDSANSATTE OG SUM ANTALL DELTIDSANSATTE. ....	11
TABELL 3.3.1 FOREKOMST AV KOMMAFEIL.....	12
TABELL 3.8.1 ÅRSVERK PSYKIATRISK SYKEPLEIER.....	21
TABELL 3.8.2 PSYKIATRISK SYKEPLEIER HELTID.....	21
TABELL 3.8.3 PSYKIATRISK SYKEPLEIER DELTID.....	22
TABELL 4.1.1 MOTTAkere AV AVLASTNING OG/ELLER STØTTEKONTAKT PR. 31. DESEMBER 1998.....	25
TABELL 4.1.2 MOTTAkere AV HJEMMESYKEPLEIE OG /ELLER PRAKTISK BISTAND PR. 31.DESEMBER 1998.....	25
TABELL 4.1.3 ÅRSVERK I HJEMMETJENESTENE .....	26
TABELL 4.6.1 Y=SUM MOTTAkere AV HJEMMETJENESTER. AUTOMATISK REVISJON.....	32
TABELL 4.6.2 AUTOMATISK REVISJON VED 10-PROSENT-NIVÅ KOMMUNER MED SUM ANTALL ÅRSVERK < 1950 OG SUM ANTALL BRUKERE < 2000.....	32
TABELL 4.6.3 AUTOMATISK REVISJON VED 10-PROSENT-NIVÅ. KOMMUNER DER RATEN FOR UREVIDERTE TALL < 8.....	33
TABELL 5.2.1 KVANTILENE FOR VARIABLE AV TYPEN ANTALL HELDØGNSBEBOERE.....	35
TABELL 5.2.2 ANTALL HELDØGNSBEBOERE PR. 31 DESEMBER 1998 .....	35
TABELL 5.2.3 ANTALL DAG- OG NATTBrukERE PR. 31. DESEMBER 1998.....	36
TABELL 5.2.4 UTSKRIVNINGER AV HELDØGNSBEBOERE I LØPET AV 1998.....	36
TABELL 5.2.5 KVANTILTABELL ANTALL ÅRSVERK, ANTALL HELTIDS- OG DELTIDSANSATTE..	36
TABELL 6.1.1 BOLIGER SOM KOMMUNEN DISPONERER. KOSTRA- KOMMUNER.....	37
TABELL 6.1.2 BOLIGER SOM KOMMUNEN DISPONERER. KOMMUNER SOM IKKE HAR TATT I BRUK KOSTRA .....	37
TABELL 6.1.3 ANTALL BEBOERE I BOLIGER KOMMUNEN DISPONERER TIL PLEIE- OG OMSORGSFORMÅL PR. 31. DESEMBER 1998. KOSTRA-KOMMUNER.....	38
TABELL 6.1.4 ANTALL BEBOERE I BOLIGER KOMMUNEN DISPONERER TIL PLEIE- OG OMSORGSFORMÅL PR. 31. DESEMBER 1998. KOMMUNER SOM IKKE HADDE TATT I BRUK KOSTRA. ....	38

## 1 Innledning

Kommunene leverer årlig data for pleie- og omsorgssektoren til Statistisk sentralbyrå. I 1999 leverte de fleste kommunene fortsatt data for 1998 inn på papirskjema som leses optisk. Det er betydelig behov for revisjon av skjema på grunn av manglende utfylling, feil utfylling og feil tolkning i den optiske lesningen. Pleie- og omsorgsstatistikken er en del av KOSTRA, men foreløpig er det få kommuner som sender opplysningene elektronisk. Dette gjør det foreløpig vanskelig å si noe om forholdet mellom behovet for revisjon i KOSTRA og "vanlig" rapporteringsmåte. Målet med denne analysen er å finne årsaker til dårlige data, effekten av revisjon og hvilke ressurser som brukes på revisjon. Resultatene vil brukes til å forbedre opplegget for undersøkelsen i år 2000 (data fra 1999) og i arbeidet med å utforme gode elektroniske skjema for KOSTRA.

I notatet ser vi først på data fra skjema III, personellressurser. Vi forsøker å beskrive omfanget av feil i de data som leveres inn til SSB fra kommunene, og i hvilken grad feil gjentar seg fra år til år. For skjema III har vi brukt data for 1997 og 1998. Resultatene viser at de fleste personelltyper rapporteres feil i 5 til 20 prosent av kommunene. I de kommuner der en finner feil, kan feilene ofte være svært store. For totalen for hele landet kan også revisjonen gi en betydelig endring. Sum årsverk, sum antall ansatte i heltidsstillinger og sum antall ansatte i deltidsstillinger ble i 1997 endret i nesten alle kommuner i landet. I 1998 ble de tre summeringsvariablene endret i omkring 50-60 prosent av kommunene. Andelen kommuner som fikk summene endret, sier noe om hvor stor andel av kommunene som måtte kontaktes for å rette opp tall. For noen av variablene er det signifikant sammenheng mellom reviderte tall for 1997 og originaltall for 1998. Dette har vi brukt til å prøve ut en form for automatisk revisjon. Antar vi at foretatt revisjon er korrekt, vil metoden for automatisk revisjon plukke ut mellom 20 og 40 prosent av de samme kommunene for revisjon av variabelen (på 10 prosent nivå).

For skjemaene I, II og IV, ser vi bare på data fra 1998, og gjør noen av de samme analysene som for skjema III.

For skjema I, hjemmetjenester, ser vi på sammenhengen mellom antall personer som får hjelp og antall årsverk som utføres innenfor hjemmetjenestene. Også her prøver vi å finne fram til en form for automatisk revisjon av data, blant annet ved å fjerne ekstremverdier. Det ser imidlertid ut som automatisk revisjon på tvers av skjemaer fungerer dårlig.

Skjema II har en del overrapportering av antall heldøgnsbeboere. Enkelte fylker overrapporterer dessuten antall beboere som bor i kommunale boliger disponert til pleie- og omsorgsformål (skjema IV).

For skjema IV lager vi egne tabeller for de 25 kommunene som i 1998 hadde tatt i bruk KOSTRA, og tabeller for de øvrige kommuner. Antallet KOSTRA-kommuner er imidlertid for lite til å trekke konklusjoner om forskjeller. I 1999 øker antall KOSTRA-kommuner betraktelig, og sammenlikninger fra og med dette året vil kunne gi verdifull informasjon.



## 2 Data og metode

### 2.1 Populasjon

Det skjer en fulltelling av alle kommuner/bydeler/soner (476 i 1998) og institusjoner (1031 i drift i 1998). Dekningsgraden er vanligvis 100 prosent.

### 2.2 Datainnsamling

Pleie- og omsorgsstatistikken omfatter 5 ulike skjema (4 + 1 registerskjema). All innsending skjer på papir, med unntak av noen kommuner som benytter GERIX-systemet med aidentifiserte filer, og "KOSTRA-kommuner" som rapporterer elektronisk. (I 1997 var det 4 KOSTRA-kommuner, i 1998 25.) Vanligvis er rapporteringsdatoen 31. desember, men i 1997 ble den av ulike årsaker satt til 1. desember. Det er ikke holdepunkter for å anta at det har oppstått noen skjevhet i data som følge av flyttingen av rapporteringsdatoen i 1997.

De 5 skjemaene statistikken omfatter er følgende:

- I. Hjemmetjenester, avlastning og støttekontakt pr. 31. desember (1 oppgave pr. kommune/bydel).
  - II. Sykehjem, aldershjem og andre boformer med heldøgns pleie og omsorg pr. 31. desember (1 oppgave pr. institusjon).
  - III. Samlet oversikt over personell i pleie- og omsorgstjenesten (unntatt leger og fysioterapeuter) (1 oppgave pr. kommune/bydel).
  - IV. Boliger som kommunen disponerer til pleie- og omsorgsformål. Beboere i disse boligene. Pr. 31. desember (1 oppgave pr. kommune/bydel).
- Registerskjema (1 oppgave pr. institusjon).

### 2.3 Problemer

- Manglende utfylling
- Dårlig kvalitet på svarene
- En del skjemaer returneres ikke i originalversjonen, men som kopier (uegnet for optisk lesing).
- Stadig nye personer settes til oppgaven å fylle ut skjemaene
- Tilbakemeldinger viser at de som skal fylle ut skjemaene ikke leser dem ordentlig.
- Feil summering.
- Kommunene opererer med ulike stillingskategorier (gir ukorrekte tall for årsverk)

### 2.4 Revisjon

For 1997-data foregikk datavandring/revisjon på følgende måte (Jf. Aas 2000)

- SSB mottar rapporter fra institusjoner og kommuner/bydeler. Skjemaene sjekkes inn i et mottaksregister.
- Noe revisjon etter hvert som skjemaene kommer inn: Skriver inn organisasjonsnummer, retter opp summeringsfeil, markerer mangler.

- Skjemaene sendes til Kongsvinger for punching/optisk lesing og automatisk sjekk, som innebærer kommunekontroll, dublettkontroll, kontroll av kolonne- og radsummer, sammenligning med fjorårets tall, tester for logiske brudd. Dessuten sammenligning av antall mottakere og antall plasser kommunen disponerer mot folkemengden over 80 år og over 90 år.
- Data returneres til Oslo i form av en fil for hver skjematype. (Antall feil per kommune returneres, men oppretting av feil skjer manuelt.)

For 1998-data ble all oppretting gjennomført direkte på skjermen:

Bortsett fra påføring av organisasjonsnummer, skulle det ikke foretas oppretting av skjemaene før de ble lest inn.

For å sammenligne revisjonen for årene 1997 og 1998, trenger vi rådatafil og ferdig fil for begge år.

## 2.5 Aktuelle variable for revisjonsprosjektet

De variable som er aktuelle å ta særlig for seg i dette revisjonsprosjektet er:

- Antall årsverk innen en sektor
- Antall beboere i en type institusjon
- Antall plasser i en type institusjon
- Sammenheng mellom tjenesteproduksjon og personalressurser

## 2.6 Opplegg for analysen

Videre i analysen vil vi først ta for oss skjema III der vi sammenligner revisjonen for 1997 og 1998. Kapittel 4 tar for seg revisjon av tallene for skjema I for 1998, og kapittel 5 tar for seg skjema II, også her ser vi på tallene for 1998. I kapittel 6 tar vi for oss skjema IV og ser her på KOSTRA-kommuner og ikke-KOSTRA-kommuner hver for seg. Som sagt i innledningen er det foreløpig vanskelig å gjøre en konkret sammenligning av kommuner som rapporterer gjennom KOSTRA og de som ikke gjør det. Det er likevel interessant å ta for seg kommunene separat fordi dette kan gi et lite innblikk i hva vi bør se etter videre.

### 3 Sammenligning av revisjon i 1997 og 1998, skjema III

#### 3.1 Analysegrunnlag

Skjema III tar for seg "Samlet oversikt over personell i pleie- og omsorgstjenesten".

Variablene er

- antall årsverk,
- antall personer i heltid
- antall personer i deltid

for 15 ulike pleierelaterte utdanningskategorier, inkludert kategorien "av dette pårørende", samt 3 samlekategori for administrasjon, servicefunksjoner etc. For 6 av utdanningskategoriene kommer i tillegg følgende variable:

- antall budsjetterte stillinger, og
- av disse ubesatte stillinger

3 enkeltvariable gir svar på om omsorgslønnsordning er opprettet eller ikke, og antall personer som mottok omsorgslønn pr. 31/12. Disse variablene er ikke med i noen publikasjoner.

Vi aggregerer data på kommunenivå og tar med variabelen kommunenummer.

#### 3.2 Nettoutvalget

Nettoutvalget omfatter de enhetene som er brukt til statistikkproduksjon. Det kan deles inn i følgende (gjensidig utelukkende) grupper etter forholdet mellom verdien på revidert- og originalfil:

*Uendret verdi:* Disse kommunene har samme verdi på revidert og originalfil, og verdien er ikke blank.

*Endret fra blank:* Disse kommunene har blank verdi på originalfil, og forskjellig fra blank på revidert fil.

*Endret fra annet enn blank:* Disse kommunene har forskjellig verdi på revidert og originalfil, og ingen av verdiene er blanke.

*Finnes ikke på originalfil:* Disse kommunene har forskjellig fra blank på revidert fil, men finnes ikke på rådatafila. Kan skyldes sen innrapportering.

*Mangler revidert verdi:* Disse kommunene har blank på revidert verdi. I vårt datasett er det ingen kommuner i denne gruppen. Den er derfor ikke med i tabellene.

Tabeller som viser hvordan de enkelte variable fordeler seg på gruppene over, er gjengitt i vedlegget. I personelltabellene er det gjennomgående rapportert fra færre kommuner i 1998 enn i 1997. Dette behøver ikke nødvendigvis gjenspeile en faktisk reduksjon men kan være et resultat av endrede metoder for registrering av skjemaene som kommer inn. Det er mulig at innføringen av optisk lesing som ble gjort i 1998 har ført til flere blanke verdier enn tidligere.

Variablene som gjelder årsverk, heltidsstillinger og deltidsstillinger, har en høy andel med uendrede verdier både i 1997 og i 1998. Variable for budsjetterte og vakante stillinger har lav



andel uendrede verdier i 1997, mens andelen har øket til over 90 prosent i 1998. Under har vi derfor laget to oversiktstabeller, en for årsverk, heltidsstillinger og deltidsstillinger, og en for budsjetterte og vakante stillinger. I stedet for enkeltvariable, inneholder tabellene kvantiler. Det er viktig å merke seg at tabellene ikke tallfester endringenes størrelse, men bare antall kommuner som variabelen endres i, og andel av kommunene som endringer gjøres i.

**Tabell 3.2.1 Kvantilene for variable av typen årsverk, antall heltidsansatte og antall deltidsansatte**

(Inkluderer ikke sum årsverk, sum heltid og sum deltid)

Årsverk Heltid Deltid	Antall kommuner		Prosent som er uendret		Prosent endret fra blank		Prosent endret fra ikke-blank		Prosent som ikke er på originalfil	
	1997	1998	1997	1998	1997	1998	1997	1998	1997	1998
Minimumsverdi i	168	68	78,60	76,60	0,40	0	0,50	0	0,40	0
25% kvantil			83,90	85,83	1,53	1,80	4,45	3,98	1,03	0,43
Median			89,05	88,70	2,10	2,80	6,90	6,80	1,40	0,70
75% kvantil			91,98	91,95	2,90	3,78	12,25	10,20	1,78	0,78
Maks. verdi	435	435	96,00	99,30	4,30	8,20	18,60	22,10	2,30	1,20

Minimumsverdi for antall kommuner i 1998 var 68. Det innebærer at for en av variablene ble det bare rapportert tall i 68 kommuner. Minimum for 1997 var 168 kommuner. For begge årstallene er det variabelen "Barne- og ungdomsarbeider heltid" som har minimumsverdien. Den variabelen som forble uendret i færrest kommuner i 1997, var "Pleiemedhjelper/assistent deltid". Den forble uendret i 78,6 prosent av kommunene i 1997. I 1998 var det variabelen "Årsverk hjelpepleiere" som forble uendret i færrest kommuner (76,6 prosent). Forskjellen mellom 1997 og 1998 er ikke så stor for denne gruppen av variable.

**Tabell 3.2.2 Kvantilene for variablene av typen budsjetterte og vakante stillinger pr. 1. desember**

Budsjetterte og vakante stillinger	Antall kommuner		Prosent som er uendret		Prosent endret fra blank		Prosent endret fra ikke-blank		Prosent som ikke er på originalfil	
	1997	1998	1997	1998	1997	1998	1997	1998	1997	1998
Minimumsverdi i	226	150	0	0	1,50	0	0	1,30	0,4	0
25% kvantil			4,05	91,70	6,38	1,30	28,35	2,40	1,3	0
Median			11,6	94,95	18,30	2,10	55,40	2,50	1,6	0,30
75% kvantil			20,60	96,10	49,93	2,63	76,03	5,30	2,0	0,40
Maks. verdi	371	372	58,80	98,70	98,70	3,00	85,20	96,70	2,2	0,50

For variablene til budsjetterte og vakante stillinger er forskjellen mellom 1997 og 1998 betydelig, både når det gjelder prosent som er uendret, prosent endret fra blank og prosent endret fra annet enn blank.

I kolonnen "prosent som er uendret" er minimumsverdien 0 både i 1997 og 1998. For resten av kvantilene er verdiene over 90 prosent i 1998, mens de øker fra 4,05 prosent til 58,8

prosent i 1997. Med andre ord ble behovet for revisjon av disse dataene betydelig redusert i 1998, i forhold til i 1997.

Ser vi på kolonnen "prosent endret fra blank" er maksimumsverdien 98,7 prosent i 1997. Det er variabelen "Ergoterapeuter, vakante stillinger pr.1/12" som i 98,7 prosent av kommunene har fått endret verdien fra blank. I 1998 var maks. antall kommuner som endret verdier fra blank bare 3,0 prosent for denne variabelgruppen, og det gjaldt variabelen "Andre sykepleiere budsjetterte stillinger pr.1/12".

Når det gjelder kolonnen "Prosent endret fra ikke-blank" er det stor forskjell på 1997 og 1998 opp til og med 75%-kvantilen. Maksimumsverdien for 1997 er 85,2 prosent, og gjelder variabelen "Budsjetterte stillinger geriatrik sykepleier ". I 1998 var det variabelen "Budsjetterte stillinger andre sykepleiere" som i størst andel av kommunene ble endret fra blank (96,7 prosent).

Prosentandel som ikke finnes på originalfil: For denne kolonnen er det bare mindre forskjeller mellom 1997 og 1998.

**Tabell 3.2.3 Sum antall årsverk, sum antall heltidsansatte og sum antall deltidsansatte.**

	Antall kommuner		Prosent som er uendret		Prosent endret fra blank		Prosent endret fra ikke-blank		Prosent som ikke er på originalfil	
	1997	1998	1997	1998	1997	1998	1997	1998	1997	1998
Sum årsverk	435	435	0	47,1	65,5	0,2	32,4	52,0	2,1	0,7
Sum ant. Heltid	435	435	0,5	62,8	32,6	0	64,8	36,6	2,1	0,7
Sum ant. Deltid	435	435	0	54,5	31,5	0	66,4	44,8	2,1	0,7

Summene av de tre variablene årsverk, heltidsstillinger og deltidsstillinger viser en helt annen fordeling enn for enkeltvariablene. I 1997 var det ingen av kommunene som hadde uendret verdi for sum antall årsverk og sum antall deltidsansatte. Bare to kommuner (0,5 prosent) hadde uendret verdi for sum antall heltidsansatte. I 1998 var andelen kommuner med uendrede verdier øket til 47,1 for sum årsverk, 62,8 for sum heltidsansatte og 54,4 for sum deltidsansatte. Kolonnen over andel kommuner som har endret verdi fra blank, viser at i 1997 fikk henholdsvis 65,5, 32,6 og 31,5 prosent av kommunene endret de tre summene fra blank. Andel av summene som ble endret fra blank var i 1998 nær 0. At summene er endret skyldes at minst en av variablene som inngår i summen er endret. Andel kommuner med endrede summer gir et inntrykk av hvor mange kommuner som må kontaktes, selv om ikke alle endringer krever at SSB tar kontakt med kommunen.

### 3.3 Kommafeil

En del av feilene er kommafeil, slik at tallene i den originale fila enten er 10 ganger for små, 10 ganger for store eller 100 ganger for store. Tabeller i vedlegget viser hvilke variable det gjelder.

**Tabell 3.3.1 Forekomst av kommafeil**

	<b>Antall forekomster '97</b>	<b>Antall forekomster '98</b>
<b>Urevidert verdi 10 ganger for stor</b>	<b>30</b>	<b>13</b>
<b>Urevidert 100 ganger for stor</b>	<b>27</b>	<b>20</b>
<b>Urevidert 10 ganger for liten</b>	<b>149</b>	<b>59</b>

Antall kommafeil av alle kategorier er betydelig redusert fra 1997 til 1998.

### **3.4 Fordeling av endringer 1998, skjema III**

Tabeller som sammenfatter fordelingen av endringer i skjema III i 1998 presenteres i vedlegget. Siste kolonne i tabellen viser differanse mellom revidert og original verdi.

Når det gjelder psykiatriske sykepleiere er differansen størst for antall årsverk. Den største enkeltendringen (i absoluttverdi) gjelder også årsverk og er på 178,20. For hele utvalget er differansen -172,91. Tabellene som følger, viser at dette ikke bare gjelder for psykiatriske sykepleiere, men for alle de fem yrkesgruppene vi har tabulert. For psykiatriske sykepleiere er det en betydelig forskjell mellom antall årsverk og antall heltidsansatte og antall deltidsansatte. I de to sistnevnte tilfellene er største enkeltendring på hhv. 6,00 og -9,00.

For geriatriske sykepleiere er største endring av årsverk -10, mens største endring av heltidsansatte er -9 og største endring av deltidsansatte er -7. Det er i det hele tatt ikke så store forskjeller mellom antall årsverk, antall heltidsansatte og antall deltidsansatte når det gjelder revisjon for geriatriske sykepleiere.

"Årsverk andre sykepleiere" har en enkeltobservasjon som er 100 ganger for stor. "Andre sykepleiere heltid" og "Andre sykepleiere deltid" har en del endringer på under 10 prosent. For "Andre sykepleiere deltid" er det en kommune som har rapportert 51 enheter for lite. (Se også plottene som følger).

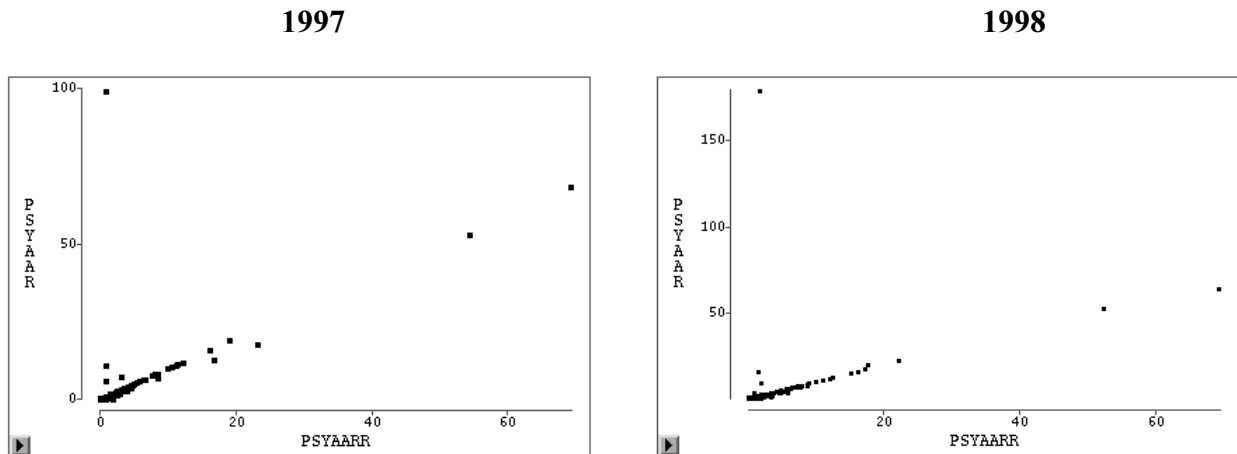
For vernepleiere er kommafeil med på å øke differansen mellom original- og reviderte verdier, både for årsverk og antall personer i deltidsstilling.

"Hjelpepleiere årsverk" har en kommafeil som skaper stor avstand mellom reviderte og originale verdier. Også "hjelpepleiere heltid" og "hjelpepleiere deltid" har enkeltobservasjoner som øker summen endret ved revisjon. I tillegg er det en del endringer på under 10 prosent.

### 3.5 Plott

For alle variable kan det lages plott over revidert verdi mot originalverdi. En del variable finnes bare i få kommuner, og vil derfor gi få punkter til plott. Plottene under er for årsverk i gruppen psykiatriske sykepleiere, for årene 1997 og 1998. I vedlegget er det med tilsvarende plott for andre variable.

Figur 3.5.1 Revidert verdi mot originalverdi. Årsverk ulike yrkesgrupper.



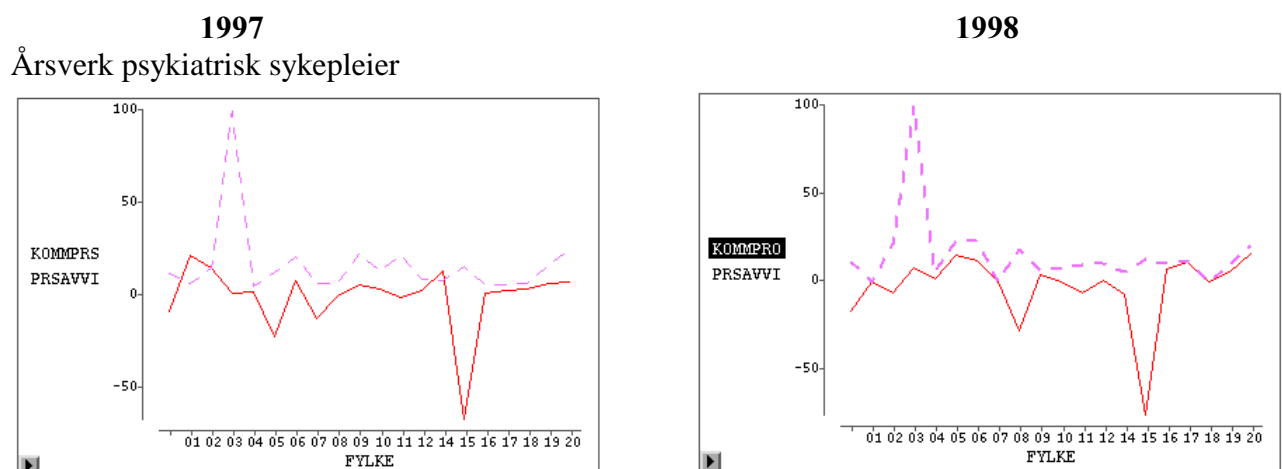
Et av målene vi bruker til å måle størrelsen på endringene mellom originaldata og reviderte data er prosentavvik:

$$\text{Prosentavvik} = 100 * (\text{revidert} - \text{original}) / \text{original}$$

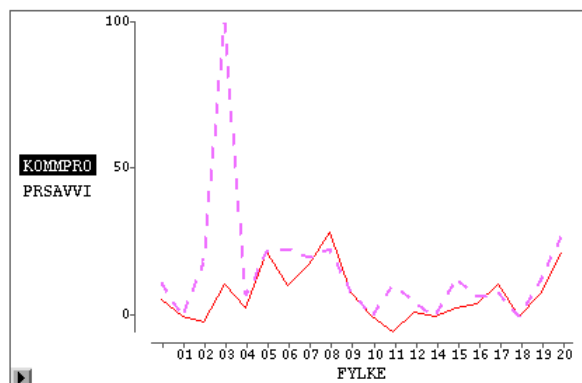
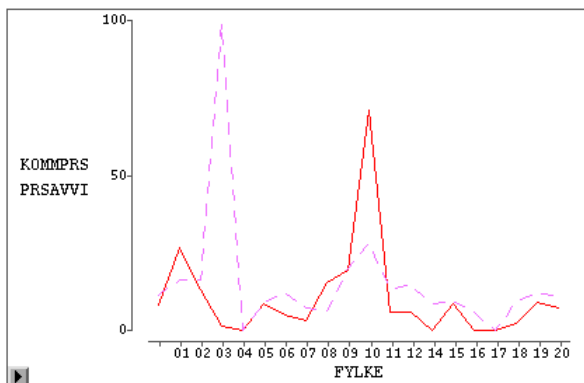
Plottene nedenfor viser prosentavviket for variabelens "fylkestotal". For "årsverk psykiatrisk sykepleier" har f.eks. fylke 15 et stort negativt prosentavvik. Stiplet linje viser prosentandelen av kommunene som foretok revisjon, blant kommuner som har sendt inn data.

Datasettet omfatter bare de kommuner i nettoutvalget som har original- og revidert verdi forskjellig fra null eller blank.

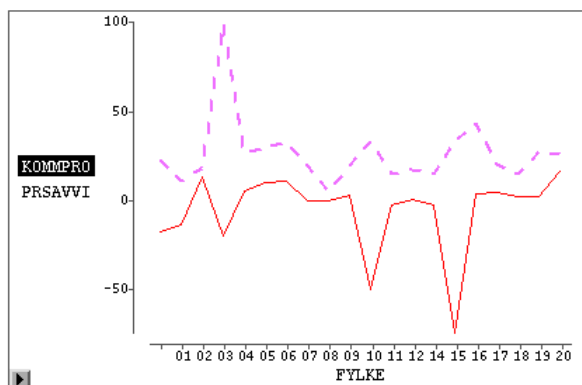
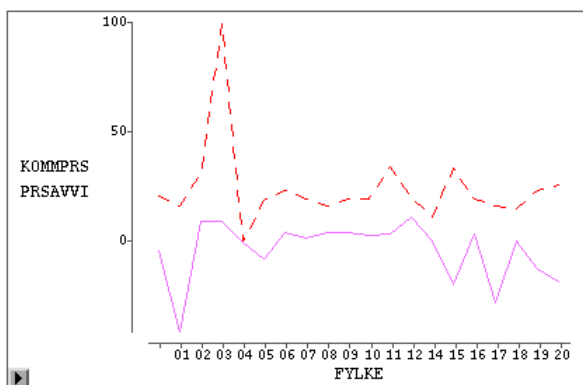
Figur 3.5.2 Fylkesvis prosentavvik



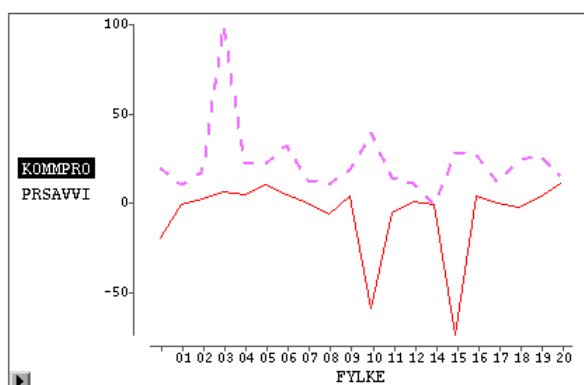
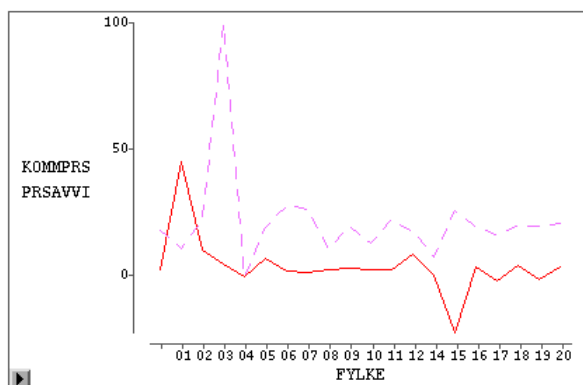
Psykiatrisk sykepleier heltid:



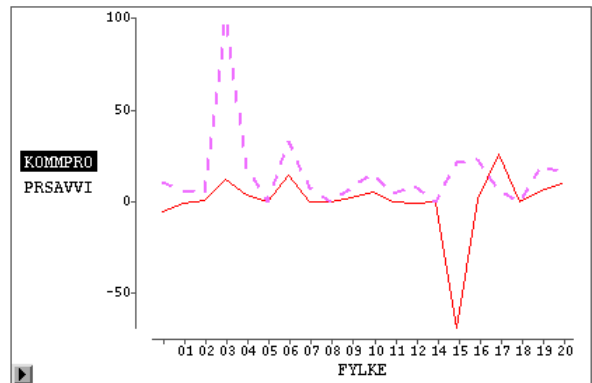
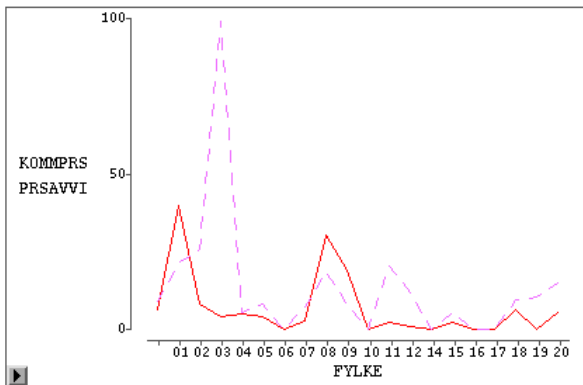
Hjelpepleier årsverk:



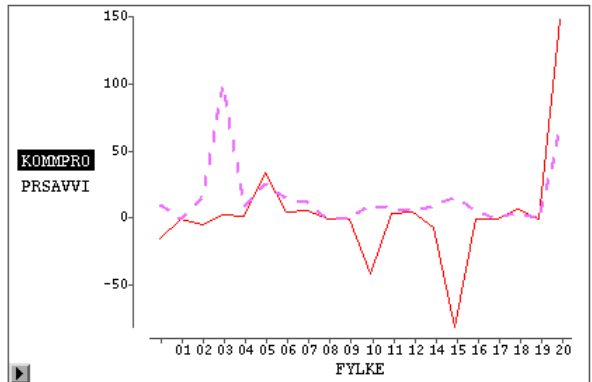
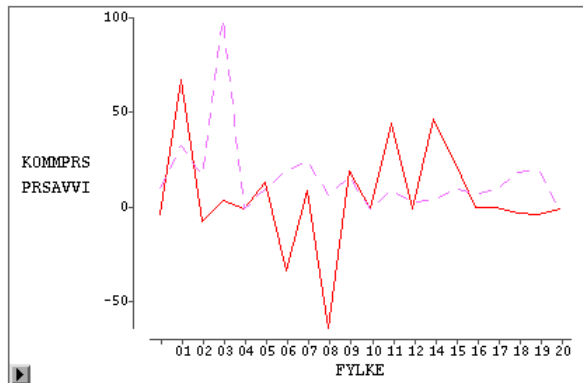
Andre sykepleiere årsverk:



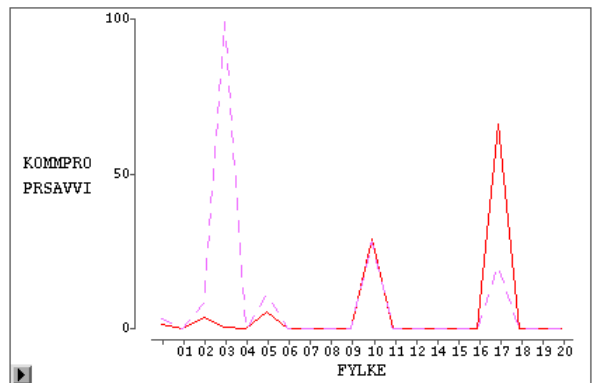
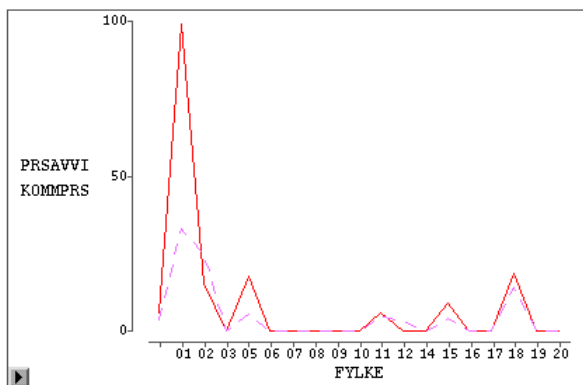
### Vernepleiere årsverk:



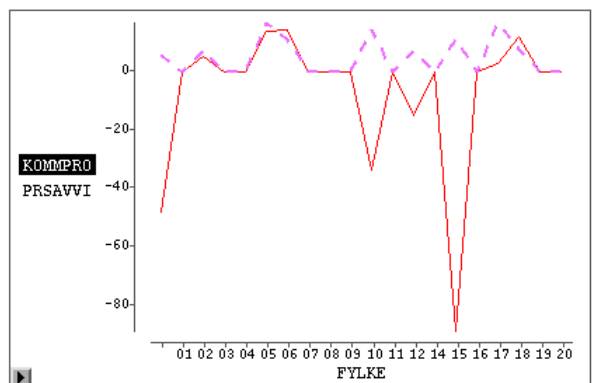
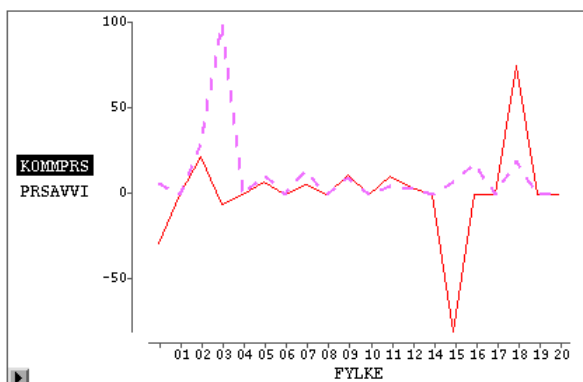
### Ergoterapeuter årsverk:



### Sosionomer årsverk:



### Barnevernspedagoger årsverk:



For fylke 03, Oslo, vil prosentandelen som er revidert være enten 0 eller 100 (stiplet linje), siden Oslo både er et fylke og en kommune.

Den heltrukne linjen viser prosentavvik for fylkestotaler .

Store negative prosentavvik får vi når antall stillinger i originalfila er for høyt. For 1998 er dette spesielt markant for fylke 15. (Skalaen på y-aksen varierer noe for enkelte plott.)

Vi kan sammenligne plottene fra 1997 med de fra 1998, for å finne ut om fylker med store endringer i 1997 også hadde det i 1998. For variabelen "Vernepleier årsverk" f.eks. , hadde fylkene 1 og 8 de største prosentavvikene i 1997, mens det i 1998 var fylkene 15 og 17 som hadde størst avvik. For variabelen "Hjelpepleier årsverk" er de største prosentavvikene negative, både i 1997 og 1998. For "Psykiatrisk sykepleier heltid" er det motsatt: de største prosentavvikene var positive både i 1997 og i 1998. Det vil si at en del kommuner oppgir for mange årsverk for hjelpepleiere, men for få antall personer som jobber i heltidsstilling som psykiatriske sykepleiere.

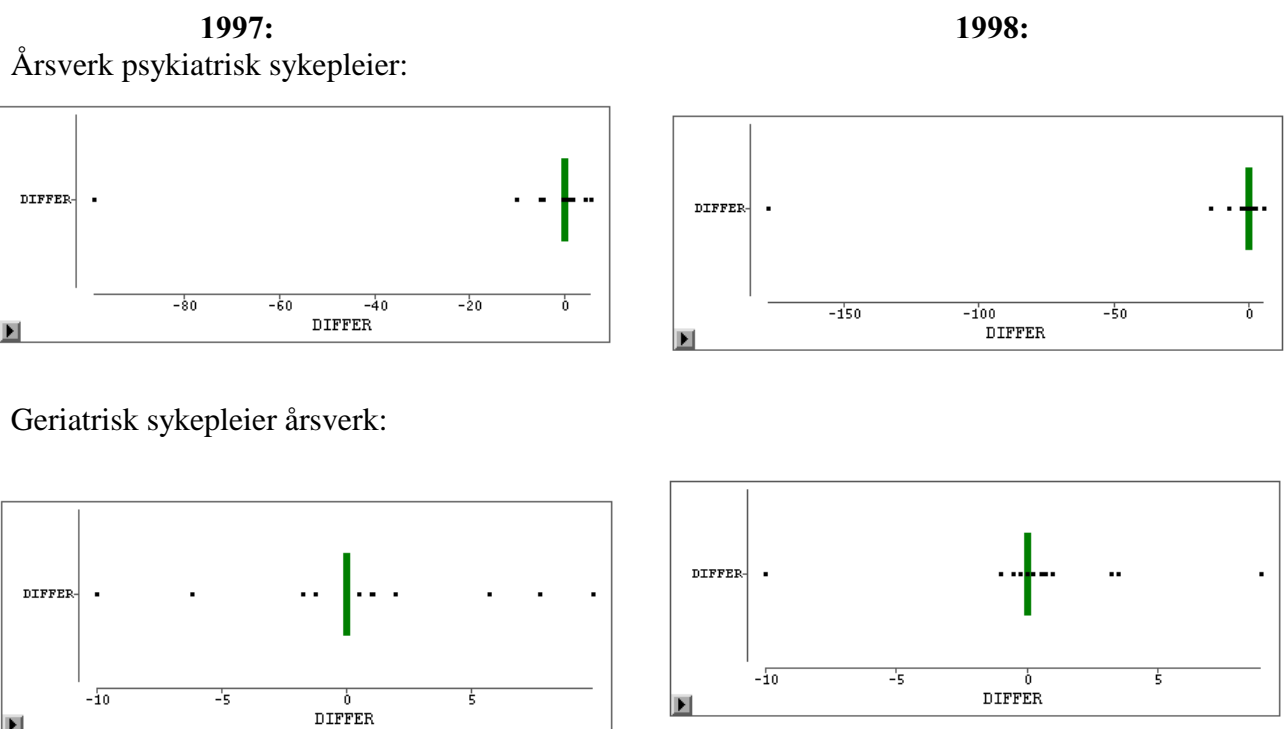
For noen av variablene ser det ut til at de to kurvene følger hverandre, på den måten at store utslag på den ene kurven forekommer i fylker med store utslag på den andre kurven. Det gjelder f.eks. "Hjelpepleiere årsverk" og "Andre sykepleiere årsverk" i 1998. Det innebærer at fylker som har mange "revisjonskommuner" også har stor total revisjon. For andre variable er det ikke like godt samsvar mellom de to kurvene. For "Andre sykepleiere årsverk" i 1997, er det flere fylker som har mange "revisjonskommuner", men likevel lav total revisjon.

Det enkleste målet for endringer fra originalverdier til reviderte verdier er differansen mellom de to:

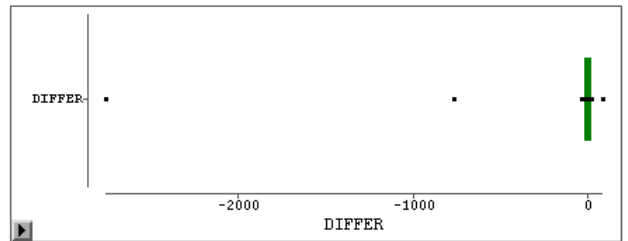
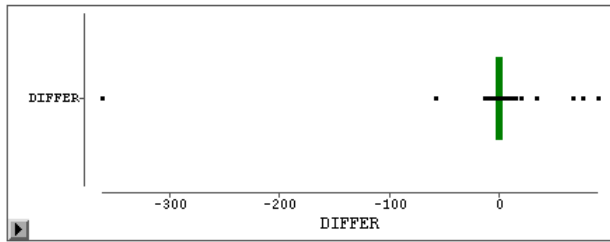
$$\text{Differanse} = \text{Revidert} - \text{urevidert}$$

Differansene omfatter alle kommuner i nettoutvalget der verken original- eller revidert verdi er lik null eller blank.

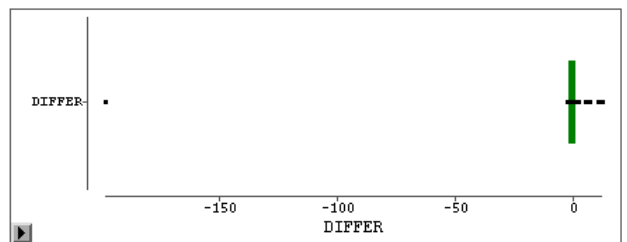
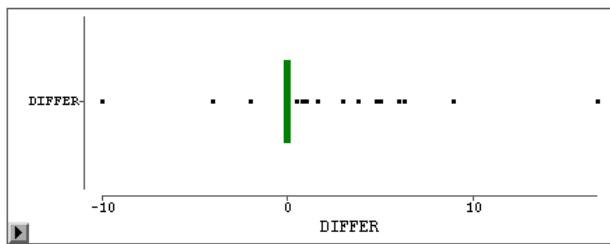
**Figur 3.5.3 BoksploTT over differansen mellom originaldata og reviderte data**



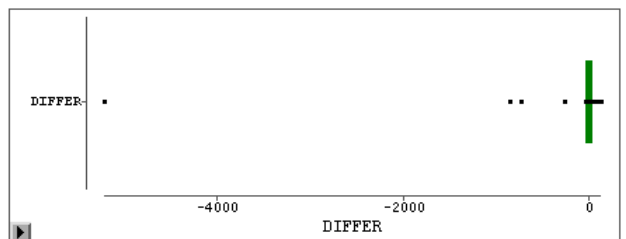
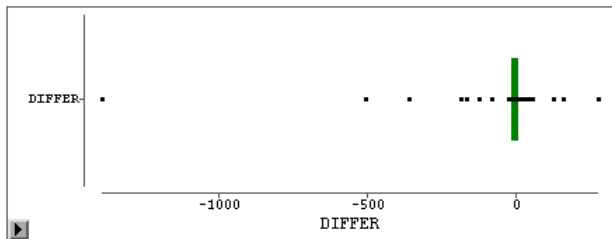
Andre sykepleiere årsverk:



Vernepleier årsverk:



Hjelpepleiere årsverk:



Boksplottene gir et bilde av hvordan størrelsen til differansene fordeler seg. (Skalaen på x-aksen varierer mellom plottene.)

For "Årsverk psykiatriske sykepleiere" i 1997, er de fleste differansene små. Bare i en kommune er det stor negativ differanse, dvs. originalverdien er kraftig redusert. Plottet for 1998 er nesten tilsvarende. For variablene "Andre sykepleiere årsverk" og "Hjelpepleiere årsverk" er det et par kommuner som gjør fordelingen skjev, med store negative differanser.

### 3.6 Sammenligning av tall ved regresjonsanalyse

Vi vil bruke regresjonsanalyse til å sammenligne tall fra 1997 med tall fra 1998. Dette gjør vi for de tre variablene knyttet til psykiatrisk sykepleier: Antall årsverk, antall personer som arbeider heltid og antall som arbeider deltid.

$x_{97,k}$  : originaltall fra 1997, kommune k.

$y_{97,k}$  : revidert tall fra 1997, kommune k.

$x_{98,k}$  : originaltall fra 1998, kommune k.

$y_{98,k}$  : revidert tall fra 1998, kommune k

$$z_{97,k} = y_{97,k} - x_{97,k}$$

$$z_{98,k} = y_{98,k} - x_{98,k}$$



Først ser vi på differansene mellom reviderte og originale tall fra de to årene. Er det noen sammenheng mellom differansene i 1997 og differansene i 1998? Det kan i så fall tyde på at de samme feilene bli gjentatt fra år til år.

$$\text{Dersom regresjonsligningen } z_{98,k} = \beta_0 + \beta_1 * z_{97,k} + \varepsilon$$

viser at det er en sammenheng mellom differansene i 1997 og 1998, kan vi bruke dette til å predikere differansen i 1998, ved hjelp av estimatene for  $\beta_0$  og  $\beta_1$ . Vi kan videre finne ut hvilke differanser som skiller seg mest ut:

$$\hat{z}_{98,k} = \hat{\beta}_0 + \hat{\beta}_1 * z_{97,k}$$

$$\hat{z}_{98,k} - z_{98,k}$$

Analysen viser at det ikke er noen signifikant sammenheng mellom differansene i 1997 og 1998 for noen av de tre variablene (Se plottene nedenfor).

Tilsvarende kan vi undersøke hvilken sammenheng det er mellom reviderte tall fra 1997, og originaltall fra 1998. Her viser analysen en signifikant sammenheng for alle tre variable. Vi bruker dette til å lage en regel for hvilke data som bør revideres, det vi si en automatisk revisjon.

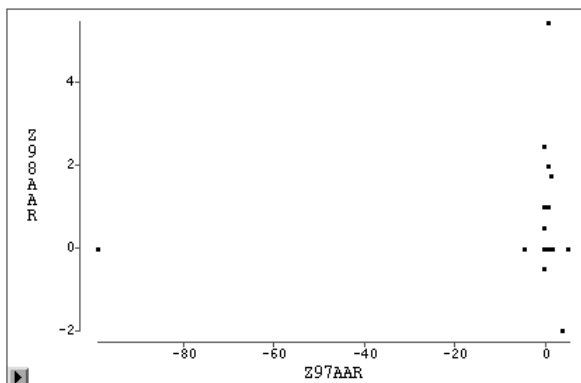
$$x_{98,k} = \varphi_0 + \varphi_1 * y_{97,k} + \varepsilon$$

$$\hat{x}_{98,k} = \hat{\varphi}_0 + \hat{\varphi}_1 * y_{97,k}$$

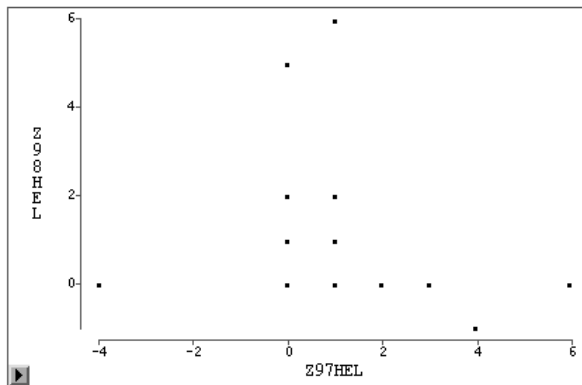
Hvis  $|\hat{x}_{98,k} - x_{98,k}| > \text{valgt grense}$ , må det revideres. Ellers ikke.

**Figur 3.6.1** Plott over differansen mellom reviderte og originale tall i 1998 mot tilsvarende i 1997

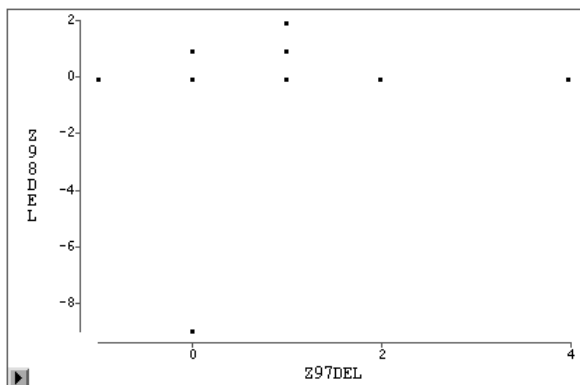
Årsverk psykiatriske sykepleiere :



Antall psykiatriske sykepleiere i heltidsstilling :



Antall psykiatriske sykepleiere i deltidstilling :



Det er ingen lineær sammenheng mellom differansene for 1997 og 1998. Det samme viser regresjonsanalysen.

### 3.7 Forsøk på automatisk revisjon

Vi prøver med en automatisk revisjon, som reviderer verdien dersom  $|\hat{x}_{98,k} - x_{98,k}| > z_{1-\alpha} * \hat{\sigma}_\varepsilon$ , der:

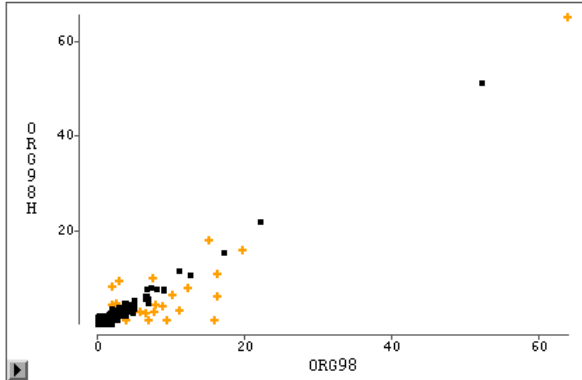
$z_{1-\alpha}$  er  $(1 - \alpha)$ -kvantilen i normalfordelingen, og

$\hat{\sigma}_\varepsilon$  er predikert standardavvik for residualen.

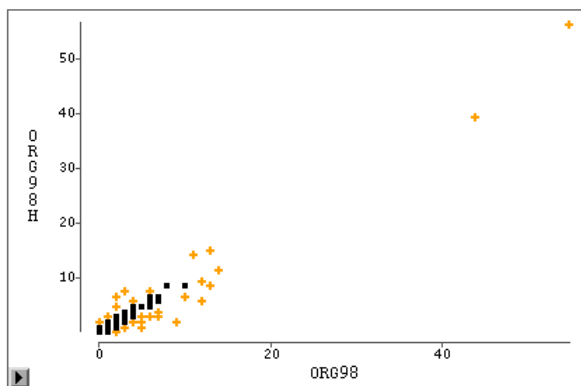
Plottet viser hvordan vi kan markere observasjoner som skal revideres (her med symbolet +). Estimert verdi langs y-aksen, originalverdi langs x-aksen.

**Figur 3.7.1 Plott for automatisk revisjon**

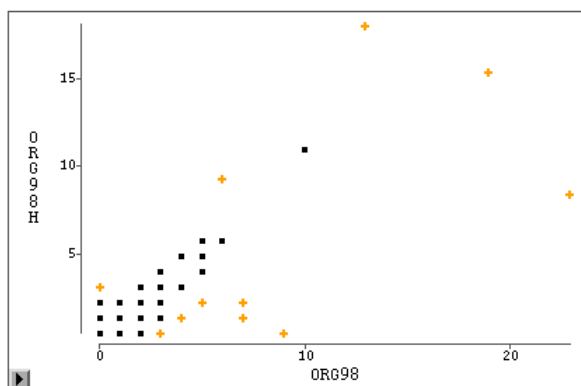
Årsverk psykiatriske sykepleiere



Antall psykiatriske sykepleiere i heltidsstilling



Antall sykepleiere i deltidstilling



For alle de tre variablene er det en lineær sammenheng mellom den originale '98-verdi og verdien som er estimert på grunnlag av revidert 97-verdi.

Hvor god den automatiske revisjonen er, sett i forhold til den revisjon som ble foretatt, kan vi se av følgende krystabeller over de to revisjonsmåtene. Automatisk revisjon foretas dersom

$$|\hat{x}_{98,k} - x_{98,k}| > z_{1-\alpha} * \hat{\sigma}_\varepsilon .$$

For hver variabel er det to tabeller, i den første er  $z_{1-\alpha}$  95%-kvantilen i normalfordelingen, og i den andre er  $z_{1-\alpha}$  90%-kvantilen.

### 3.8 Krystabeller automatisk revisjon / utført revisjon

**Tabell 3.8.1**Årsverk psykiatrisk sykepleier

revisjon nå	Automatisk revisjon ( $\alpha = 0,05$ )		Total
	Ja	nei	
Ja	<b>5 (16,13 %)</b>	<b>26 (83,87 %)</b>	31 (100 %)
Nei	<b>12 (4,48 %)</b>	<b>256 (95,52 %)</b>	268 (100 %)
Total	17 (5,69 %)	282 (94,31 %)	299 (100 %)

revisjon nå	Automatisk revisjon ( $\alpha = 0,10$ )		Total
	ja	nei	
Ja	<b>7 (22,58 %)</b>	<b>24 (77,42 %)</b>	31 (100 %)
Nei	<b>15 (5,60 %)</b>	<b>253 (94,40 %)</b>	268 (100 %)
Total	22 (7,36 %)	277 (92,64 %)	299 (100 %)

Hvis vi ser på den øverste tabellen, ble variabelen i virkeligheten revidert i 31 av 299 kommuner. Den automatiske metoden ville bare ha revidert i 5 av de 31 kommunene. På den annen side ville automatisk revisjon feilaktig ha blitt gjort i 12 av 268 kommuner, gitt at foretatt revisjon er korrekt.

Dersom vi bruker  $\alpha = 0,1$  (den nederste tabellen), ville automatisk revisjon av variabelen blitt gjort i 7 av de 31 opprinnelig reviderte kommunene. Dette tilsvarer 22,58% av den revisjonen som faktisk ble utført, mens feilaktig revisjon ville forekommet i 5,60% av tilfellene, gitt at nåværende revisjon er korrekt.

**Tabell 3.8.2** Psykiatrisk sykepleier heltid

revisjon nå	Automatisk revisjon ( $\alpha = 0,05$ )		total
	ja	nei	
Ja	<b>5 (27,78 %)</b>	<b>13 (72,22 %)</b>	18 (100 %)
Nei	<b>14 (7,03 %)</b>	<b>185 (92,96 %)</b>	199 (100 %)
Total	19 (8,76 %)	198 (91,24 %)	217 (100 %)

revisjon nå	Automatisk revisjon ( $\alpha = 0,10$ )		total
	ja	nei	
Ja	<b>7 (38,89 %)</b>	<b>11 (61,11 %)</b>	18 (100 %)
Nei	<b>22 (11,06 %)</b>	<b>177 (88,95 %)</b>	199 (100 %)
Total	29 (13,36 %)	188 (86,64 %)	217 (100 %)

For "Antall psykiatriske sykepleiere i heltidsstillinger" er andelen av de opprinnelig reviderte som plukkes ut til revisjon etter den automatiske metoden, høyere enn for "Årsverk psykiatriske sykepleiere". Her vil på 0,05 nivå 27,78 % av feilene rettes opp, mens hvis vi setter  $\alpha = 0,10$  vil hele 38,89% av feilene rettes ved automatisk revisjon.

**Tabell 3.8.3 Psykiatrisk sykepleier deltid**

Revisjon nå	Automatisk revisjon ( $\alpha = 0,05$ )		total
	Ja	nei	
Ja	<b>4 (33,3 %)</b>	<b>8 (66,67 %)</b>	12 (100 %)
Nei	<b>5 (3,70 %)</b>	<b>130 (96,30 %)</b>	135 (100 %)
Total	9 (6,12 %)	138 (93,88 %)	147 (100 %)

Revisjon nå	Automatisk revisjon ( $\alpha = 0,10$ )		total
	Ja	nei	
Ja	<b>4 (33,3 %)</b>	<b>8 (66,67 %)</b>	12 (100 %)
Nei	<b>8 (5,93 %)</b>	<b>127 (94,07 %)</b>	135 (100 %)
Total	12 (8,16 %)	135 (91,84 %)	147 (100 %)

For variabelen "antall psykiatriske sykepleiere deltid" er det data fra 147 kommuner. I 12 av kommunene ble det foretatt revisjon. Den automatiske metode plukket ut 4 av disse kommunene, eller 33,3% til revisjon, mens kun 3,70% ble feilaktig endret når  $\alpha = 0,05$ .

I notatet KOSTRA - kvalitet og revisjon, nevnes to krav som det skal balanseres mellom i forhold til revisjon av data:

- Oppdage alle feil
- Unngå å klassifisere riktige opplysninger som feil

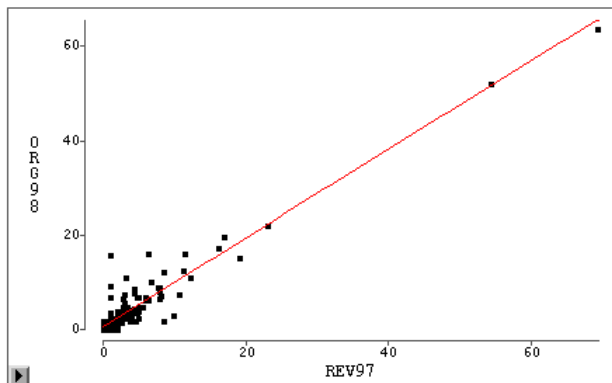
Betinget at den nåværende revisjon er god, greier ikke den automatiske metode å fullt erstatte denne på 90%-nivå. Likevel ser vi at mellom 20 og 30 % av feilene plukkes ut ved hjelp av den automatiske revisjonsmetoden og at under 10 % feilaktig rettes opp. Man skal derfor ikke se bort fra at det kan ligge arbeidsbesparende elementer i å videreutvikle og ta i bruk denne formen for automatisk revisjon.

### 3.9 Regresjonslinje for variabelen "Årsverk psykiatriske sykepleiere"

Under lar vi SAS-insight finne regresjonslinjen som viser sammenhengen mellom originalverdi i 1998 og den reviderte 1997-verdi, for variabelen "Årsverk psykiatriske

```
► ORG98 = REV97
Response Distribution: Normal
Link Function: Identity
```

```
► Model Equation
ORG98 = 0.4384 + 0.9384 REV97
```



sykepleiere". Tilsvarende regresjon for en del fylker er tatt med i vedlegget.

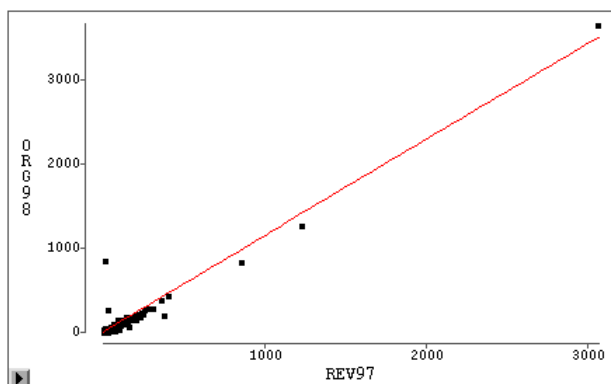
### 3.10 Regresjonslinje for variabelen "Hjelpepleiere årsverk"

For variabelen "Hjelpepleiere årsverk" er sammenhengen mellom reviderte '97-tall og originale '98-tall påfallende god i de fleste fylker. Dette ser vi av grafen under og av fylkesvise grafer inkludert i vedlegget.

**Figur 3.10.1 Sammenheng mellom reviderte tall 1997 og originale tall 1998, "Hjelpepleiere årsverk"**

```
► ORG98 = REV97
Response Distribution: Normal
Link Function: Identity
```

```
► Model Equation
ORG98 = -4.6271 + 1.1393 REV97
```





## 4 Resultat av revisjon, skjema I

Skjema I har flere spørsmålssekvenser. Nedenfor har vi laget kvantiltabeller for tre av disse, tilsvarende det vi gjorde for skjema III. Tabellene for enkeltvariable, som kvantiltabellene bygger på, er tatt med i vedlegget.

### 4.1 Kvantiltabeller

**Tabell 4.1.1 Mottakere av avlastning og/eller støttekontakt pr. 31. desember 1998**

Variabelnavn	Antall kommuner	Uendret verdi	Endret fra blank	Endret fra annet enn blank	Finnes ikke på originalfil
Minimum	130	89,0	0	0	0
25%- kvantil		97,3	0,5	0,8	0
Median		97,9	0,8	1,1	0,3
75%-kvantil		98,2	1,3	1,5	0,4
Maksimum	417	100,0	6,6	5,8	0,5

Variabelen som ble rapportert fra færrest kommuner er "Mottakere av avlastning 50-66 år", som ble rapportert fra 130 kommuner. Variabelen som ble rapportert fra flest kommuner (417), er "Mottakere av støttekontakt totalt". Det er også denne variabelen som hyppigst ble endret fra noe annet enn blank. Variabelen som forble uendret i alle de aktuelle kommunene, er "Mottakere av avlastning 67 -79 år". Variabelen som hyppigst ble endret fra blank, er summeringsvariabelen "Mottakere av avlastning totalt".

**Tabell 4.1.2 Mottakere av hjemmesykepleie og /eller praktisk bistand pr. 31. desember 1998**

Variabelnavn	Antall kommuner	Uendret verdi	Endret fra blank	Endret fra annet enn blank	Finnes ikke på originalfil
Minimum	143	73,1	0	1,0	0
25% kvantil		89,5	0,3	4,5	0,3
Median		93,8	0,7	5,3	0,5
75% kvantil		94,6	1,4	8,6	0,5
Maksimum	435	98,4	5,2	24,1	0,6

Variabelen som ble endret fra annet enn blank i størst andel kommuner, er "Sum kvinner i alle aldersgrupper", som ble endret fra annet enn blank i 24,1 prosent av kommunene. "Sum menn i alle aldersgrupper" ble endret fra annet enn blank i 20,5 prosent av kommunene. For begge variablene skyldes endringene summeringsfeil.



**Tabell 4.1.3 Årsverk i hjemmetjenestene**

Variabelnavn	Antall kommuner	Uendret verdi	Endret fra blank	Endret fra annet enn blank	Finnes ikke på originalfil
Minimum	58	89,0	0	0	0
25% kvantil		92,4	1,2	2,4	0
Median		93,5	1,7	3,8	0,3
75% kvantil		95,3	2,7	5,6	0,4
Maksimum	378	98,9	4,8	9,4	0,6

Bare 58 kommuner rapporterer om "Barne- og ungdomsarbeider heltid". Maksimal andel av kommunene som har fått endret en variabel fra blank, er 4,8 prosent. Det gjelder variabelen "Ergoterapeut deltid". 9,4 prosent av kommunene har fått endret antall "Årsverk andre sykepleiere" fra noe annet enn blank. Dette er den største andelen slike endringer.

## 4.2 Fordeling av endringer, skjema I

Tabellener i vedlegget tar for seg fordelingen av endringer i skjema I. De første tre tabellene viser endringer gjort i forbindelse med mottakere av avlastning. Variabelen "Mottakere av avlastning totalt" er en summeringsvariabel for alle aldersgruppene. For denne variabelen var det hele 27 observasjoner som ble endret fra blank. Den største differansen mellom revidert og original verdi er på 100, og skyldes ikke kommafeil. I de to tabellene der aldersgruppene ses hver for seg, er det mindre endringer.

De neste tabellene tar for seg hjemmesykepleie og praktisk hjelp i hjemmet. De viser alle summeringsvariable, og både enkeltendringer og sum endringer er store. I tabellen for "Både hjemmesykepleie og praktisk hjelp gitt til kvinner i alle aldersgrupper" ser vi at største absolutte endring er en endring fra 715 til 215. Den kan f.eks. skyldes utydelig skrift. Tallet på antall elementer som er endret fra blank er 24 i denne tabellen og i tabellen for "Både hjemmesykepleie og praktisk hjelp, menn alle aldersgrupper".

Variabelen "Bare hjemmesykepleie" er endret fra blank 23 ganger både for menn og kvinner i alle aldersgrupper. Summen i original verdi for variabelen "Bare hjemmesykepleie. Kvinner alle aldersgrupper" ble revidert ned med 728, mens den for menn ble revidert ned 245.

Variablene i de siste to tabellene i vedlegget er "Bare praktisk bistand. Menn alle aldersgrupper" og "Bare praktisk bistand. Kvinner alle aldersgrupper". Disse variablene er også summeringsvariable. Sum originale verdier er revidert ned med henholdsvis 1954 og 5796 personer. Så mange som 23, 24 og 24 skjemaer h.h.v. har fått endret verdien fra blank til en positiv verdi. Størst endring (i absoluttverdi) er henholdsvis -941 og -2556 for disse to variablene.

### 4.3 Plott over fylkesvis prosentavvik for noen variable

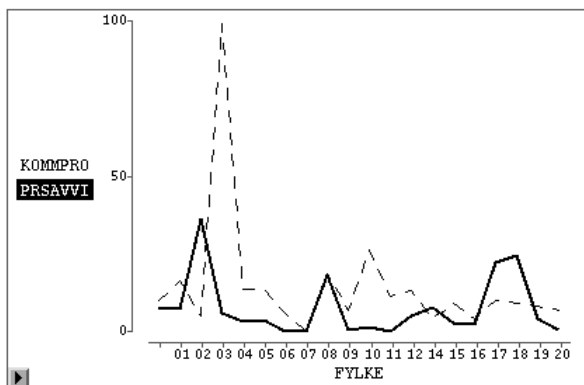
Nedenfor følger noen plott som viser fylkesvist prosentavvik for noen variable i skjema I.

Stiplet linje: Andel kommuner i hvert fylke som har foretatt revisjon

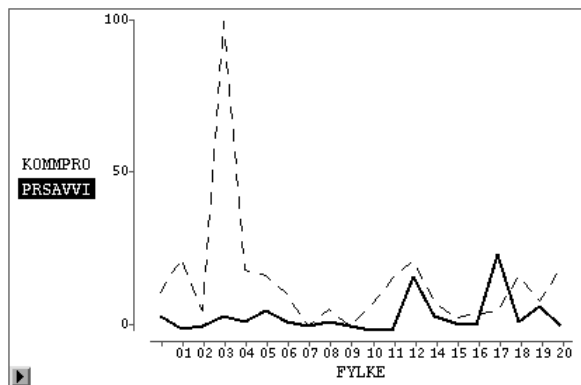
Heltrukket linje: Sum prosentvis avvik fra originaldata i hvert fylke

Figur 4.3.1 Fylkesvis prosentavvik for noen variable

Tot. antall brukere med avlastning (AVLAT)

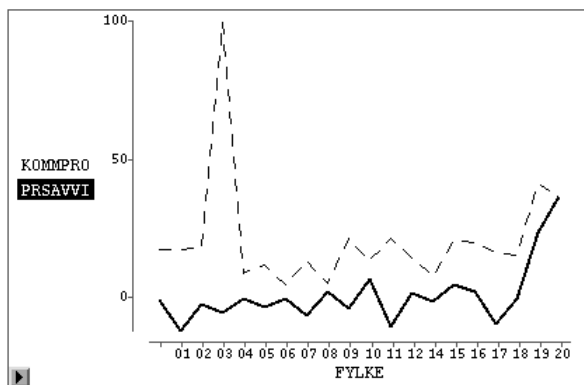


Tot. antall brukere med støttekontakt (STOTLT)

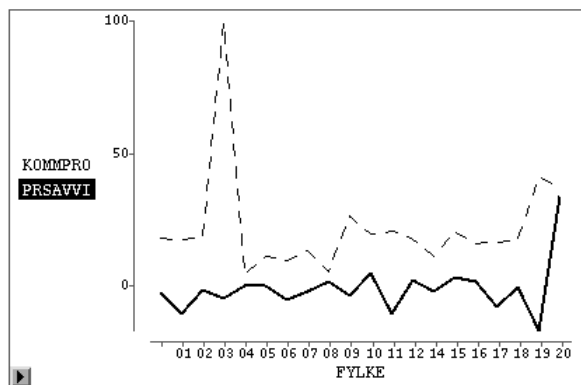


Totalt antall personer som mottar både hjemmesykepleie og praktisk bistand (BHSMTT)

Menn

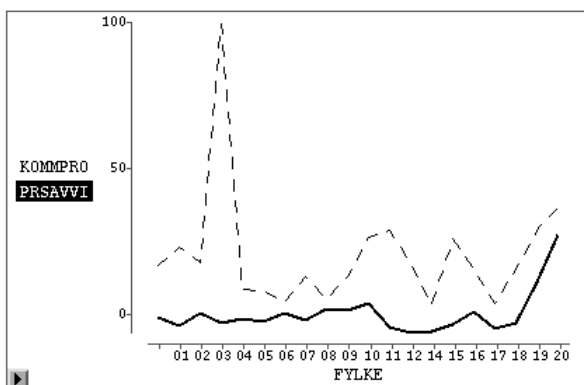


Kvinner

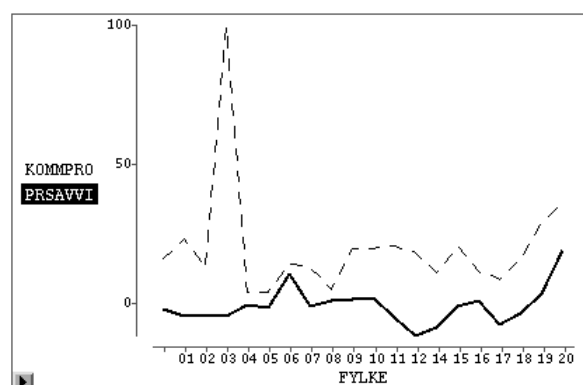


Totalt antall personer som mottar bare hjemmesykepleie (BHSKTT)

Menn

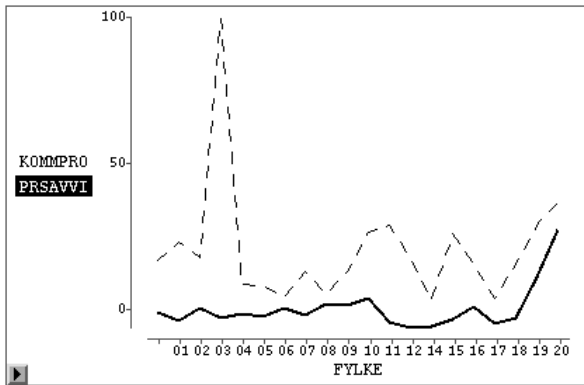


Kvinner

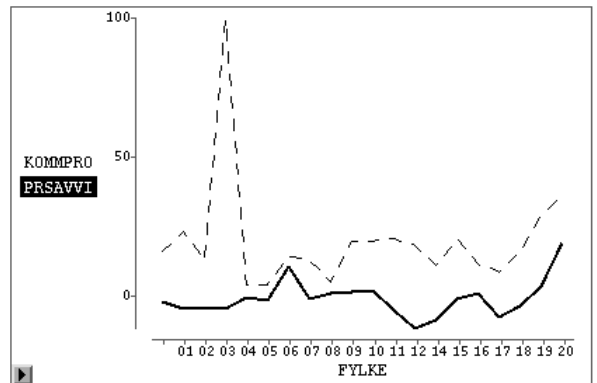


Totalt antall brukere med bare hjemmesykepleie

Menn (HSYMTT)

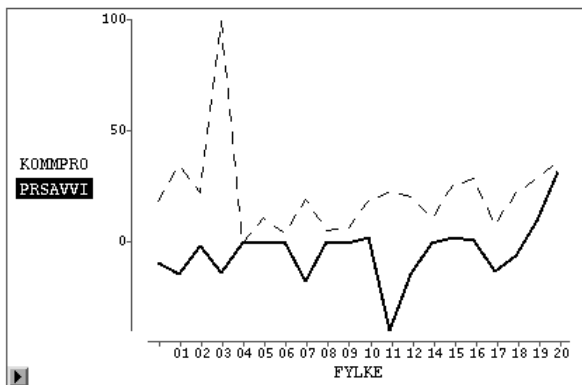


Kvinner (HSYKTT)

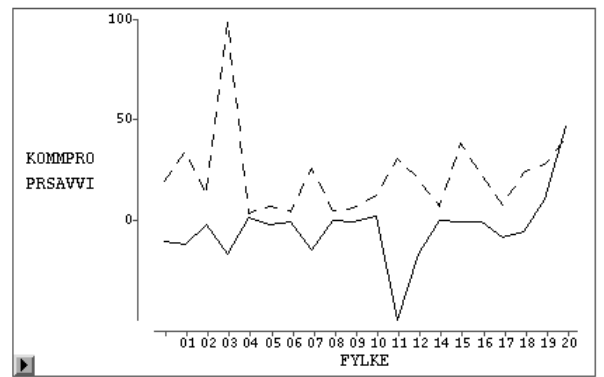


Totalt antall brukere som bare får praktisk bistand

Menn (PHJMTT)

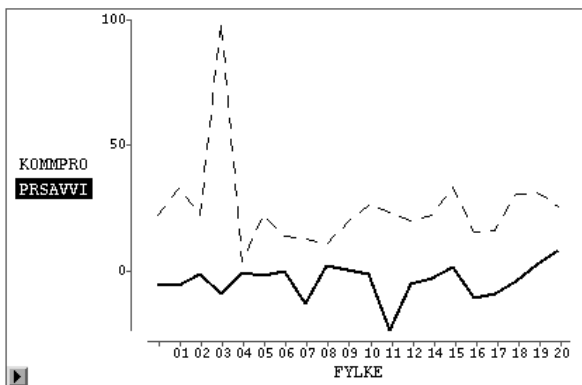


Kvinner (PHJKTT)

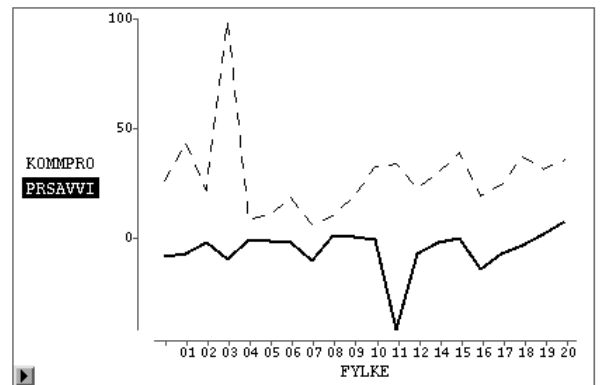


Totalt antall brukere

Menn (ALMTT)



Kvinner (ALTKTT)



#### 4.4 Lineær sammenheng mellom tjenesteproduksjon og personalressurser

Vi bruker SAS-insight for å undersøke sammenhengen mellom tjenesteproduksjon og personalressurser i forhold til hjemmetjenester, avlastning og støttekontakt (skjema I).

Tjenesteproduksjon vil her si antall brukere av hjemmetjenester, avlastning og støttekontakt pr. 31. desember 1998.

Personalressurser er sum antall årsverk for alle yrkeskategorier som er nevnt i skjema I.

Vi setter opp følgende likning for det originale datasettet:

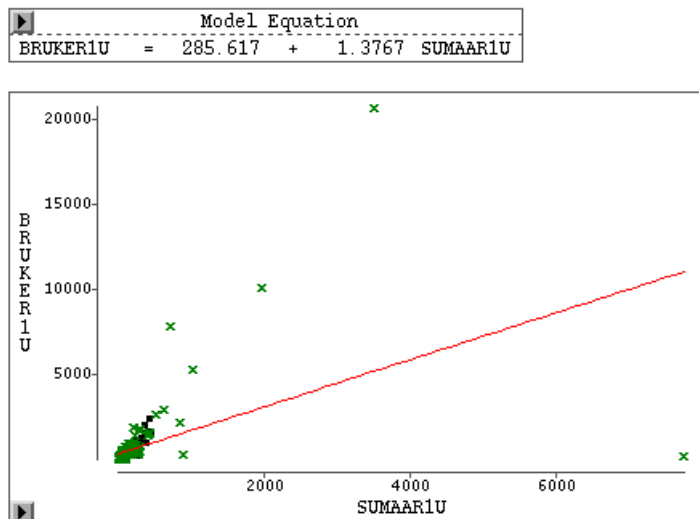
$$Y_k = \beta_0 + \beta_1 * x_k + \varepsilon , \text{ der}$$

$Y_k$  er sum tjenesteproduksjon og

$x_k$  er sum antall årsverk i kommune k.

**Figur 4.4.1 Lineære sammenhenger mellom tjenesteproduksjon og brukere**

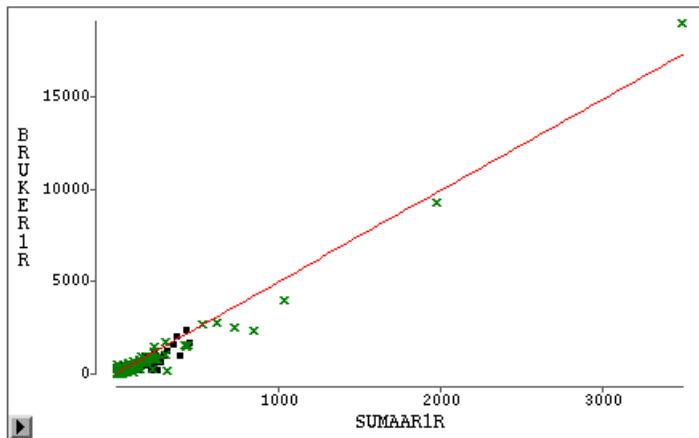
Originalt datasett



For originaldatasettet er den lineære sammenhengen mellom tjenesteproduksjon og personalressurser ikke god. Observasjoner merket med kryss, er kommuner som har fått revidert en eller flere av verdiene som inngår i "sum antall brukere" eller "sum årsverk".

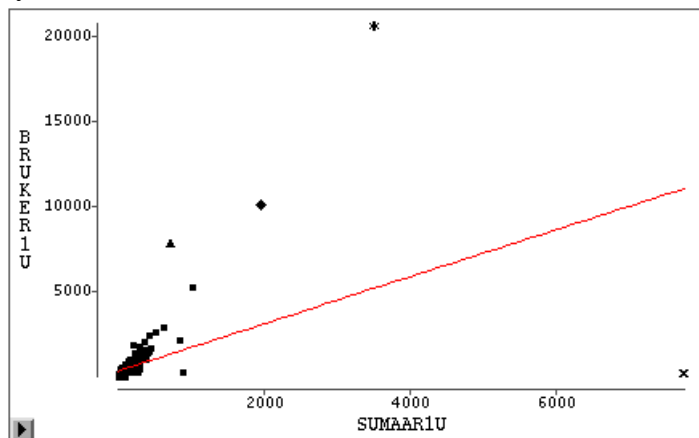
## Revidert datasett

Model Equation	
BRUKER1R	= - 32.3791 + 4.9235 SUMAAR1R

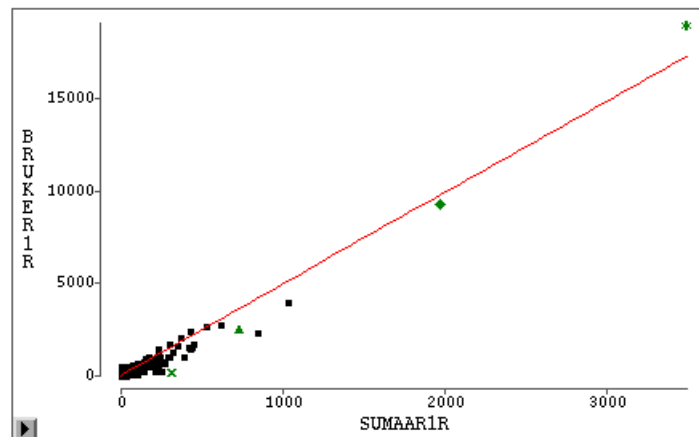


For det reviderte datasettet er den lineære sammenhengen mellom tjenesteproduksjon og personalressurser tydeligere, men to ekstremverdier er med på å bestemme regresjonslinjen.

I plottet under er de fire mest ekstreme observasjonene i originaldatasettet markert med ulike symboler.

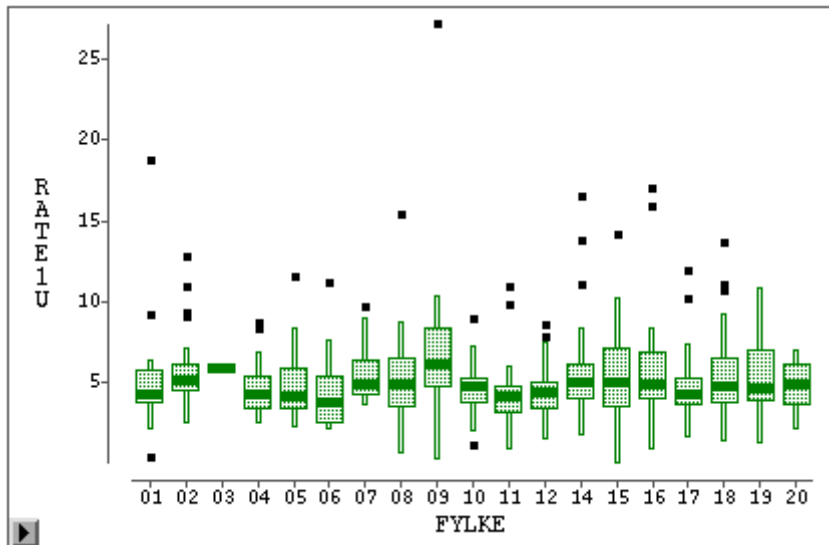


Nedenfor ser vi hvordan ekstremobservasjonene blir plassert i det reviderte datasettet.



I hver kommune kan vi lage en rate, lik sum antall brukere / sum antall årsverk.

Figuren under viser hvordan ratene til hver kommune i det originale datasettet fordeler seg i hvert fylke:

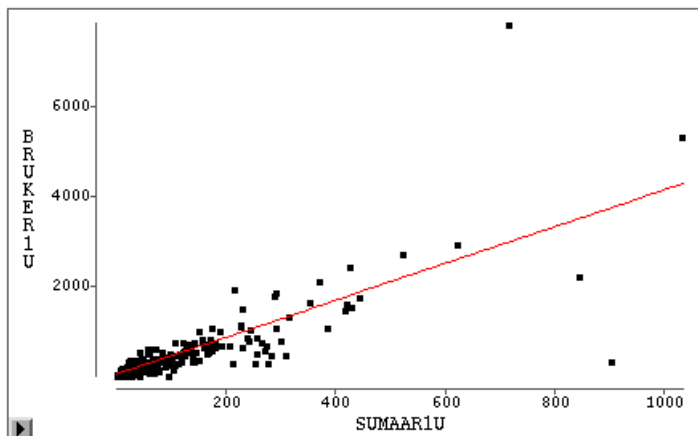


**Figur 4.4.2 Fylkesvis fordeling av rater i originaldatasett**

Den mest ekstreme raten finner vi i fylke 9.

Dersom de tre mest ekstreme verdiene holdes utenfor , dvs. sum urevidert årsverk > 1950 , blir regresjonslinjen som under:

**Figur 4.4.3 Regresjonslinje for brukere og årsverk uten ekstreme verdier**



## 4.5 Forsøk på automatisk revisjon

Sammenhengen mellom tjenesteproduksjon og personalressurser i det reviderte datasettet kan vi også prøve å bruke til automatisk revisjon, tilsvarende det vi gjorde i avsnitt 3.7.

Regresjonsligningen blir:

$$\hat{Y}_k = \hat{\beta}_0 + \hat{\beta}_1 * x_k, \text{ der}$$

$\hat{Y}_k$  er estimat for sum antall brukere(originaltall) og

$x_k$  er sum antall årsverk i kommune k.

Vi foreslår revisjon dersom

$$|\hat{Y}_k - Y_k| > z_{1-\alpha} * \hat{\sigma}_\varepsilon$$

Som før:  $z_{1-\alpha}$  er  $(1-\alpha)$ -kvantilen i normalfordelingen, og  $\hat{\sigma}_\varepsilon$  er predikert standardavvik for residualen.

#### 4.6 Krysstabeller automatisk revisjon / utført revisjon

**Tabell 4.6.1 Y=sum mottakere av hjemmetjenester. Automatisk revisjon**

Revisjon nå	automatisk revisjon ( $\alpha = 0,05$ )		Total
	ja	Nei	
Ja	<b>4 (2,86 %)</b>	<b>136 (97,14 %)</b>	140 (100 %)
Nei	<b>1 (0,40 %)</b>	<b>250 (99,60 %)</b>	251 (100 %)
Total	5 (1,28 %)	386 (98,72 %)	391 (100 %)

Revisjon nå	automatisk revisjon ( $\alpha = 0,10$ )		Total
	ja	nei	
Ja	<b>6 (4,29 %)</b>	<b>134 (95,71 %)</b>	140 (100 %)
Nei	<b>2 (0,80 %)</b>	<b>249 (99,20 %)</b>	251 (100 %)
Total	8 (2,05 %)	383 (97,95 %)	391 (100 %)

Mens vi i kapittel 3.6 opererte med enkeltvariable, ser vi her på en summeringsvariabel. Revisjon av Y får vi hvis minst en av variablene som inngår i summen er revidert. Med den revisjon som er foretatt, er Y endret i 140 av 391 tilfeller. Ved automatisk revisjon som skissert over, vil bare 4 av de 140 Y-er, eller 2,86 %, bli revidert ved 5 prosent nivå, 6 (4,29 %) ved 10 prosent nivå. Gitt at revisjonen som er foretatt er riktig, vil dessuten den automatiske revisjonen føre til feilaktig revisjon av Y i 1 kommune ved 5 prosent nivå, og 2 kommuner ved 10 prosent nivå.

Det finnes ulike måter å velge hvilke ekstreme observasjoner som bør fjernes. Vi kan for eksempel velge å se bort fra kommuner der sum antall årsverk og sum antall brukere av hjemmetjenesten overskrider valgte grenser.

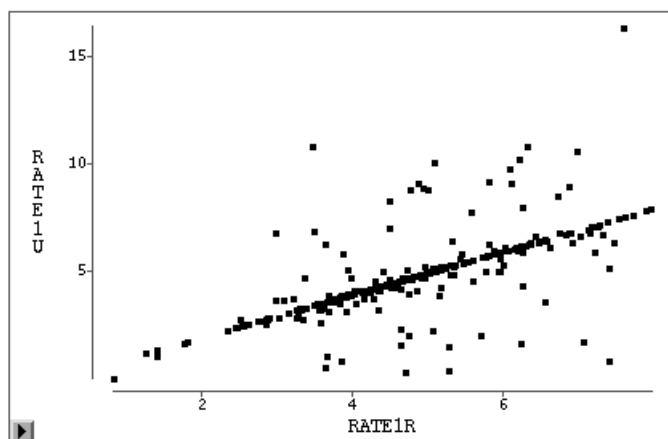
**Tabell 4.6.2 Automatisk revisjon ved 10-prosent-nivå Kommuner med sum antall årsverk < 1950 og sum antall brukere < 2000.**

revisjon nå	automatisk revisjon ( $\alpha = 0,10$ )		Total
	ja	Nei	
Ja	<b>13 (9,77 %)</b>	<b>120 (90,23 %)</b>	133 (100 %)
Nei	<b>13 (5,24 %)</b>	<b>235 (94,75 %)</b>	248 (100 %)
Total	26 (6,82 %)	355 (93,18 %)	381 (100 %)

Gitt at revisjonen som er foretatt er korrekt, vil den automatiske revisjonen bare endre data i i underkant av 10% av de 133 kommunene som skulle vært revidert. I tillegg vil denne automatiske revisjonen forårsake at 13 kommuner feilaktig får revidert tallene sine.

Ved å sette en grense for raten (sum antall brukere /sum antall årsverk ) får vi en sensurering som tar hensyn til forholdet mellom de to summene.

**Figur 4.6.1** Plott av rater for originaldata mot rater for reviderte data. Kommuner med revidert rate større enn 8, er fjernet.



Den automatiske revisjon av dette datasettet blir som i tabellen under:

**Tabell 4.6.3** Automatisk revisjon ved 10-prosent-nivå. Kommuner der raten for ureviderte tall < 8.

revisjon nå	automatisk revisjon ( $\alpha = 0,10$ )		total
	ja	Nei	
Ja	<b>6 (5,08 %)</b>	<b>112 (94,92 %)</b>	118 (100 %)
Nei	<b>2 (0,92 %)</b>	<b>216 (99,08 %)</b>	218 (100 %)
Total	8 (2,38 %)	328 (97,62 %)	336 (100 %)

Av 118 reviderte kommuner, vil bare 6 (eller 5,08 %) plukkes ut for automatisk revisjon. I tillegg plukker den automatiske revisjonen ut 2 kommuner som i virkeligheten ikke er revidert.

Vi forkaster forslaget til automatisk revisjon, og konkluderer med at revisjon på tvers av type data fungerer dårlig.





## 5 Resultat av revisjon, skjema II

### 5.1 Fordeling av endringer for antall heldøgnsbeboere i institusjon

Skjema II spør etter heldøgns pleie og omsorg, både brukere og årsverk. Sum feilrapporterte personer i de fire gruppene heldøgnsbeboere "Menn 75-79 år", "Kvinner 75-79 år", "Menn 80-84 år" og "Kvinner 80-84 år", er henholdsvis -161, -249, -191 og -512. Det betyr at det skjer en del overrapportering. De største feilene (i absoluttverdi), er 39, 66, 54 og 163, og skyldes også overrapportering. I de to neste gruppene, "Menn 85-90 år" og "Kvinner 85-90 år", er sum antall brukere redusert med henholdsvis -134 og -617. Også her har rapporterte tall vært for høye. Største endring (i absoluttverdi) er 34 og 192.

I den høyeste aldersgruppen ser det også ut til å være en del overrapportering. Totalt er antall kvinner nedjustert med 490 personer. I en enkelt kommune har man i utgangspunktet rapportert 138 for mange kvinner i denne aldersgruppen. Det er totalt rapportert 110 for mange menn i aldersgruppen 90 år og eldre.

For alle de 8 gruppene vi har sett nærmere på (menn og kvinner i 4 aldersgrupper), har det vært mye overrapportering.

### 5.2 Kvantiltabeller og andre tabeller for skjema II

Tabellene for *heldøgnsbeboere* og for *antall årsverk* i 1998, er i sin helhet gjengitt i vedlegget. Her har vi bare tatt med de tilhørende kvantiltabeller. De øvrige spørsmålssekvenser fra skjema II har så få variable at vi viser selve tabellene, og ikke kvantiltabeller.

**Tabell 5.2.1** Kvantilene for variable av typen antall heldøgnsbeboere

Variabelnavn	Antall kommuner	Uendret verdi	Endret fra blank	Endret fra annet enn blank	Finnes ikke på originalfil
Minimum	153	81,5	0	0,6	0
25%- kvantil		89,9	0,1	5,6	0,7
Median		91,5	0,2	7,4	0,8
75%-kvantil		93,1	0,5	8,9	0,9
Maksimum	433	98,7	1,3	16,4	1,0

De to siste variablene i tabellen er summeringsvariable, og er de variablene som i størst grad er blitt endret. I de fleste tilfellene er de blitt endret fra en verdi forskjellig fra blank. "Menn 0-17 år" er den variabelen som i størst grad er blitt endret fra blank, men bare i 1,3 prosent av kommunene.

**Tabell 5.2.2** Antall heldøgnsbeboere pr. 31 desember 1998

Variabelnavn	Antall kommuner	Uendret verdi	Endret fra blank	Endret fra annet enn blank	Finnes ikke på originalfil
Sum antall heldøgnsbeboere	434	80,9	0,2	18,0	0,9
Av dette langtidsopphold	433	80,6	1,2	17,3	0,9
Av dette korttidsopphold	423	86,5	0,7	11,8	0,9

Andelen kommuner som har fått endret verdien fra noe annet enn blank, er høy for alle de tre variablene.

**Tabell 5.2.3 Antall dag- og nattbrukere pr. 31. desember 1998**

Variabelnavn	Antall kommuner	Uendret verdi	Endret fra blank	Endret fra annet enn blank	Finnes ikke på originalfil
Dagbrukere	355	88,5	0,6	10,7	0,3
Nattbrukere	272	89,0	0,4	10,7	0
I alt	373	78,6	2,4	18,0	1,1

Også disse tre variablene ser ut til å ha blitt endret fra blank i liten grad, men fra noe annet i ganske stor grad.

**Tabell 5.2.4 Utskrivninger av heldøgnsbeboere i løpet av 1998**

Variabelnavn	Antall kommuner	Uendret verdi	Endret fra blank	Endret fra annet enn blank	Finnes ikke på originalfil
Utskrivninger i alt	433	52,2	1,2	45,7	0,9
Utskrivninger etter langtidsopphold	433	83,1	1,2	14,8	0,9
Av dette dødsfall etter langtidsopphold	430	93,0	0,7	5,3	0,9
Utskrivninger etter korttidsopphold	432	82,4	0,5	16,2	0,9
Av dette dødsfall etter korttidsopphold	425	93,2	0,7	5,4	0,7
Ant. <i>Personer utskrevet</i> etter korttidsopphold	430	88,8	0,5	9,8	0,9

Av første variabel, "Utskrivninger i alt" kan vi se at det har vært summeringsfeil i en del kommuner. Bare i 52,2 prosent av kommunene er variabelen uendret, mens den i 45,7 prosent av kommunene er endret fra en verdi forskjellig fra blank. Tabellen viser også at andelen kommuner som opprinnelig hadde blanke verdier på disse variablene er liten. "Utskrivninger etter langtidsopphold" og "utskrivninger etter korttidsopphold" er endret fra blank i stor grad (14,8 og 16,2 prosent av kommunene h.h.v).

**Tabell 5.2.5 Kvantiltabell antall årsverk, antall heltids- og deltidsansatte**

Variabelnavn	Antall kommuner	Uendret verdi	Endret fra blank	Endret fra annet enn blank	Finnes ikke på originalfil
Minimum	36	84,1	0	0	0
25% kvantil		90,0	0,4	2,5	0
Median		92,2	1,3	5,5	0
75% kvantil		96,1	2,2	8,1	0,8
Maksimum	389	100	7,2	12,9	1,1

I tabellen over er det variabelen "ergoterapeuter deltid" som i størst grad er blitt endret fra blank (i 7,2 prosent av kommunene). "Årsverk hjelpepleier" er variabelen som i størst andel av kommunene har fått endret verdien fra noe annet enn blank (i 12,9 prosent av kommunene).

## 6 Resultat av revisjon, skjema IV

For skjema IV har vi valgt å se på de 25 KOSTRA- kommunene for seg, og resten av kommunene for seg. Fordi det er så få KOSTRA-kommuner, er det vanskelig å trekke klare konklusjoner om forskjellene. Siden antallet KOSTRA-kommuner øker kraftig for 1999, vil vi fra da av kunne gjøre reelle sammenlikninger.

Skjema IV omfatter to tabeller:

- Boliger som kommunen disponerer til pleie- og omsorgsformål pr. 31. desember 1998.
- Beboere i disse boligene pr. 31. desember 1998

### 6.1 Kvantiltabeller for KOSTRA-kommuner og andre kommuner

Fullstendige tabeller finnes i vedlegget.

**Tabell 6.1.1 Boliger som kommunen disponerer. KOSTRA- kommuner**

	Antall kommuner	Uendret verdi	Endret fra blank	Endret fra annet enn blank	Finnes ikke på originalfil
Minimumsverdi	2	6,00	0	0	0
25%-kvantil		71,90	4,73	0	0
Median		80,65	7,85	7,70	0
75%-kvantil		84,43	8,50	12,13	0
Maks. verdi	25	93,80	12,50	50,00	0

I 1998 hadde 25 kommuner tatt i bruk KOSTRA. Variabelen "Ikke tilrettelagte, privat eide omsorgsboliger" ble bare rapportert fra 2 kommuner. Det er også den variabelen som er endret fra noe annet enn blank i 50 prosent av (de 2) kommunene. En variabel forble uendret i bare 6 prosent av kommunene, nemlig variabelen "Av dette tilrettelagte, privateide omsorgsboliger".

**Tabell 6.1.2 Boliger som kommunen disponerer. Kommuner som ikke har tatt i bruk KOSTRA**

	Antall kommuner	Uendret verdi	Endret fra blank	Endret fra annet enn blank	Finnes ikke på originalfil
Minimumsverdi	146	81,10	0,70	3,40	0,40
25%-kvantil		83,57	1,77	5,15	1,80
Median		87,00	2,20	6,00	2,05
75%-kvantil		89,50	3,85	7,70	2,12
Maks. verdi	410	93,80	9,30	12,90	2,30

410 kommuner hadde i 1998 fortsatt ikke tatt i bruk KOSTRA. Variabelen som ble rapportert fra færrest kommuner, er "Ikke tilrettelagte, privat eide omsorgsboliger", slik det også var for KOSTRA-kommunene. Denne variabelen var det også som forble uendret i 93,8 prosent av kommunene. "Antall leiligheter/boenheter i alt" er variabelen som ble endret fra blank størst grad, dvs. i 12,9 prosent av de aktuelle kommunene.

**Tabell 6.1.3 Antall beboere i boliger kommunen disponerer til pleie- og omsorgsformål pr. 31. desember 1998. KOSTRA-kommuner.**

	Antall kommuner	Uendret verdi	Endret fra blank	Endret fra annet enn blank	Finnes ikke på originalfil
Minimumsverdi	1	75,00	0	0	0
25%-kvantil		87,75	8,00	0	0
Median		88,00	8,00	4,00	0
75%-kvantil		90,90	9,30	4,00	0
Maksimumsverdi	25	100,00	25,00	6,70	0

For KOSTRA-kommunene var det ingen variable som manglet på originalfilen. Variabelen "Antall kvinnelige beboere mellom 0 og 17 år" ble bare rapportert fra en kommune. Alle de andre variablene ble rapportert fra flere kommuner. Flere av variablene ble rapportert fra alle de 25 KOSTRA-kommunene. Den variabelen som hyppigst ble endret fra blank var "Antall menn 0-17 år". Den ble endret fra blank i 25 prosent av kommunene.

**Tabell 6.1.4 Antall beboere i boliger kommunen disponerer til pleie- og omsorgsformål pr. 31. desember 1998. Kommuner som ikke hadde tatt i bruk KOSTRA.**

	Antall kommuner	Uendret verdi	Endret fra blank	Endret fra annet enn blank	Finnes ikke på originalfil
Minimumsverdi	139	81,5	0	1,4	1,2
25%-kvantil		89,9	0,8	3,7	1,8
Median		92,2	1,5	4,6	2,0
75%-kvantil		93,0	3,1	5,3	2,1
Maks. verdi	409	97,1	10,1	9,0	2,5

Variabelen som ble rapportert fra færrest kommuner, var "Antall mannlige beboere 0-17 år". 139 kommuner rapporterte tall for denne variabelen. Den variabelen som ble rapportert fra flest kommuner, var totalsum antall beboere (sum over alle aldersgrupper og begge kjønn). Variabelen ble rapportert fra 409 kommuner.

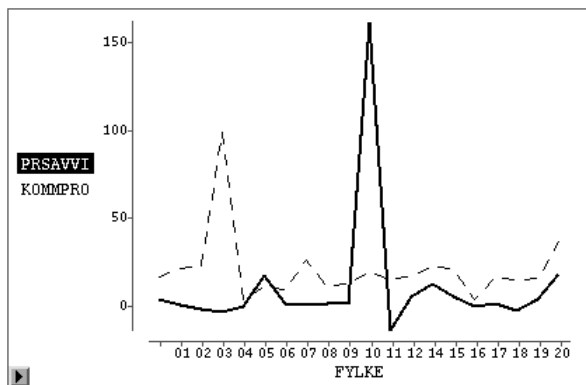
"Sum mannlige beboere" var variabelen som hyppigst ble endret fra blank. Summen ble endret fra blank i 10,1% av kommunene. Den samme variabelen ble endret fra annet enn blank i 9 prosent av kommunene. I bare 81,5 prosent av de aktuelle kommunene beholdt man denne variabelen uendret. Ingen av de andre variablene har så lav prosentandel med uendrede verdier.

## 6.2 Plott over fylkesvis prosentavvik

Nedenfor er det laget plott for en del av variablene i skjema IV, tilsvarende det som ble gjort for skjema III. Her er både KOSTRA-kommuner og andre kommuner med. Heltrukket linje er sum prosentvis avvik fra originaldata i hvert fylke. Stiplet linje er andel kommuner som har foretatt revisjon, i de respektive fylker.

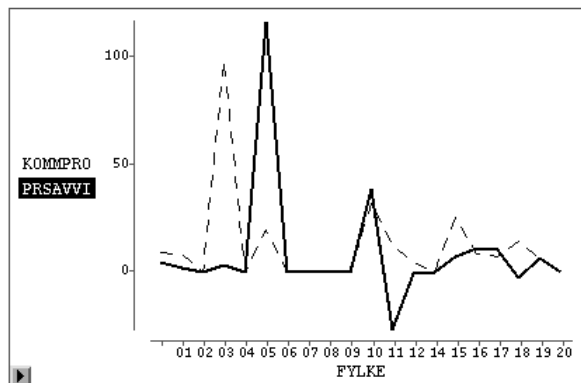
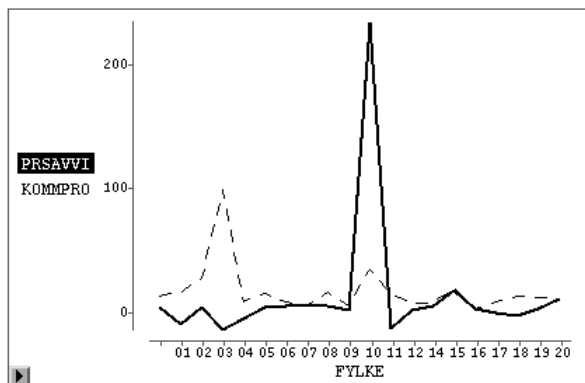
**Figur 6.2.1 Fylkesvist prosentavvik**

Totalt ant. leiligheter / boenheter som kommunen disponerer til pleie- og omsorgsformål pr. 31/12.98 (BOIALT)



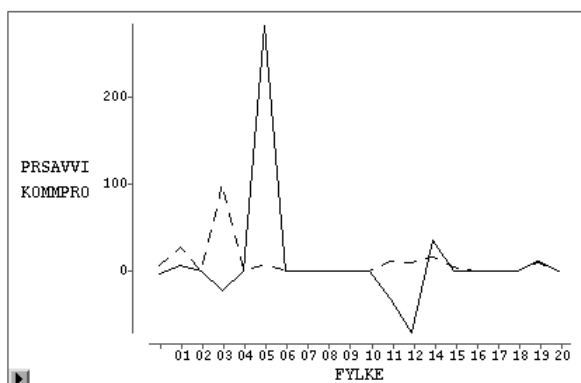
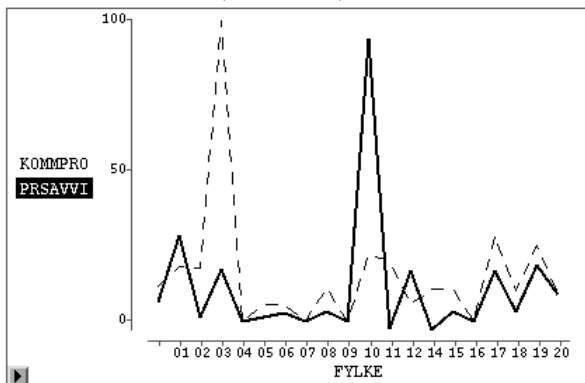
Antall tilrettelagte leiligheter / boenheter  
Kommunalt eiet (KMEI07)

Privat eiet (kommunal disposisjon) (PREI07)

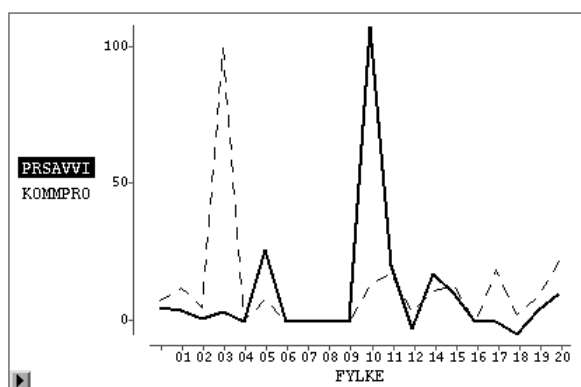
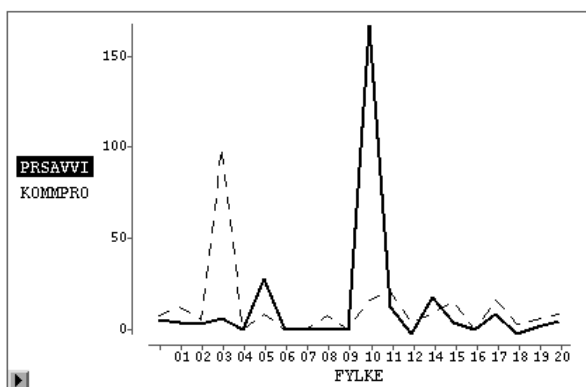


Antall ikke-tilrettelagte leiligheter / boenheter  
Kommunalt eiet (KMEI08)

Privat eiet (kommunal disposisjon) (PREI08)



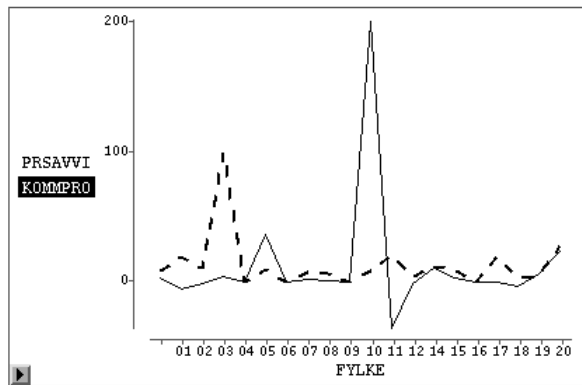
Antall beboere i boliger kommunen disponerer til pleie- og omsorgsformål pr. 31.12 98



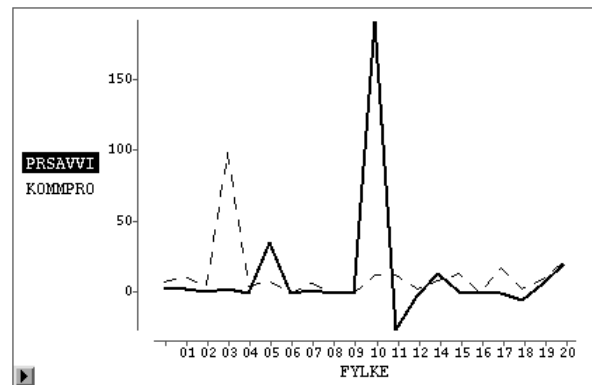
Menn 67-74 år(MENN67)

Kvinner 67-74 år (KVIN67)

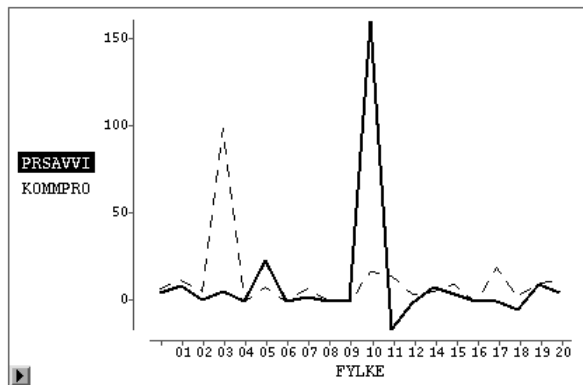
Menn 75-79 år (MENN75)



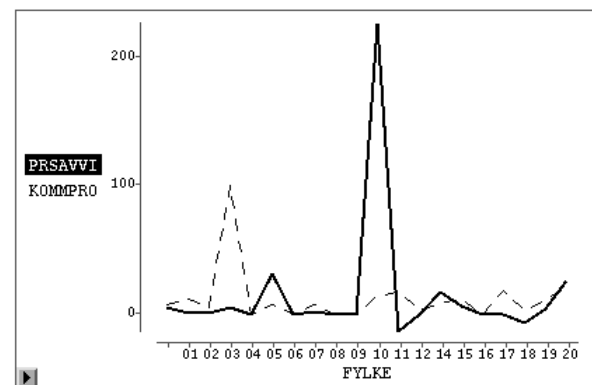
Kvinner 75-79 år (KVIN75)



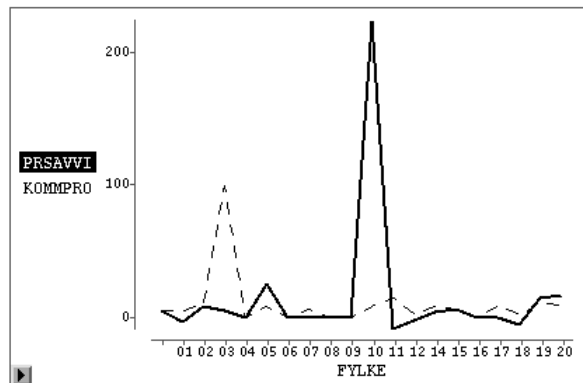
Menn 80-84 år (MENN80)



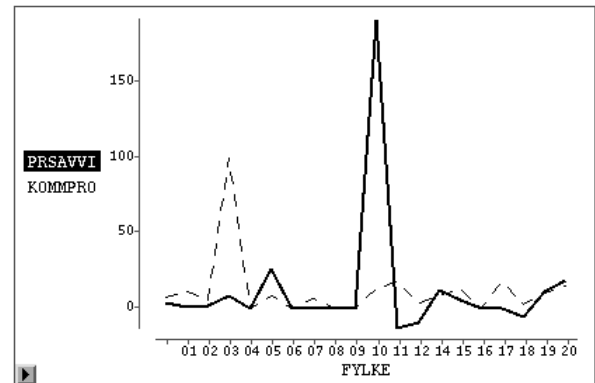
Kvinner 80-84 år (KVIN80)



Menn 85-89 år (MENN85)



Kvinner 85-89 år (KVIN85)



Prosentavvikene (heltrukket linje), er for det meste positive, det vil si at det rapporteres for lave tall (underrapportering).

De første 5 plottene er for antall plasser i de boenheter som kommunen disponerer. Fylke 10 (Vest-Agder) underrapporterer antall kommunale leiligheter / boenheter. Også i de 8 siste plottene, over antall beboere i ulike aldersgrupper, skiller fylke 10 seg ut ved kraftig underrapportering.

## **7 Referanser**

Aas E. (2000): *"På leting etter målefeil - en studie av pleie- og omsorgssektoren"*,  
Notater 2000/10, Statistisk sentralbyrå

Sundby B. (2000): *"Rutiner for produksjon av statistikk over pleie- og omsorgstjenestene i kommunene 1997"*, Notater 2000/9, Statistisk sentralbyrå





## 8 Vedlegg

### 8.1 Utskrift fra SAS-prosedyren COMPARE for skjema III:

#### 1. For 1997-data:

Revidert datasett sammenlignes med originalt datasett 1

COMPARE Procedure  
Comparison of IN1.ORIG with IN1.REV  
(Method=EXACT)

#### Data Set Summary

Dataset	Created	Modified	NVar	NObs
IN1.ORIG	18NOV99:10:00:11	18NOV99:10:00:11	76	426
IN1.REV	18NOV99:10:00:12	18NOV99:10:00:12	76	435

#### Variables Summary

Number of Variables in Common: 76.  
Number of ID Variables: 1.

#### Observation Summary

Observation	Base	Compare	ID
First Obs	1	1	KOMNR=0101
First Unequal	1	1	KOMNR=0101
Last Unequal	426	435	KOMNR=2030
Last Obs	426	435	KOMNR=2030

Number of Observations in Common: 426.  
Number of Observations in IN1.REV but not in IN1.ORIG: 9.  
Total Number of Observations Read from IN1.ORIG: 426.  
Total Number of Observations Read from IN1.REV: 435.

Number of Observations with Some Compared Variables Unequal: 426.  
Number of Observations with All Compared Variables Equal: 0.

#### Values Comparison Summary

Number of Variables Compared with All Observations Equal: 3.  
Number of Variables Compared with Some Observations Unequal: 72.  
Number of Variables with Missing Value Differences: 71.  
Total Number of Values which Compare Unequal: 7543.  
Maximum Difference: 175475.

Variables with Unequal Values

Variable	Type	Len	Ndif	MaxDif	MissDif
FREQ_	NUM	8	12	5.000	0
PSYAAR	NUM	8	43	99.000	9
PSYHEL	NUM	8	34	6.000	12
PSYDEL	NUM	8	32	4.000	13
GERAAR	NUM	8	25	22.590	7
GERHEL	NUM	8	24	9.000	10
GERDEL	NUM	8	18	19.000	7
ANSYAAR	NUM	8	72	362	3
ANSYHEL	NUM	8	63	100	5
ANSYDEL	NUM	8	67	60.000	7
VERAAR	NUM	8	30	16.750	9
VERHEL	NUM	8	29	24.000	8
VERDEL	NUM	8	24	9.000	13
HJEAAR	NUM	8	83	1390	2
HJEHEL	NUM	8	65	396	6
HJEDEL	NUM	8	72	315	4
ERGAAR	NUM	8	29	34.000	7
ERGHEL	NUM	8	20	198	8
ERGDEL	NUM	8	27	5.000	14
SOSIAAR	NUM	8	7	2.120	2
SOSIHEL	NUM	8	9	11.000	3
SOSIDEL	NUM	8	9	3.000	3
BARNAAR	NUM	8	14	99.000	6
BARNHEL	NUM	8	10	393	6
BARNDEL	NUM	8	10	2.000	6
MILJAAR	NUM	8	22	99.000	5
MILJHEL	NUM	8	22	38.000	5
MILJDEL	NUM	8	25	79.000	7
AKTIVHEL	NUM	8	19	15.000	6
AKTIVDEL	NUM	8	55	18.000	10
OMSAAR	NUM	8	43	1111	8
OMSHEL	NUM	8	20	17.000	7
OMSDEL	NUM	8	36	17.000	9
BARUAAR	NUM	8	18	2.000	11
BARUHEL	NUM	8	11	2.000	9
BARUDEL	NUM	8	15	21.000	13
PLEIAAR	NUM	8	81	782	9
PLEIHEL	NUM	8	39	54.000	11
PLEIDEL	NUM	8	84	228	11
HJHJAAR	NUM	8	64	3413	8
HJHJHEL	NUM	8	26	114	6
HJHJDEL	NUM	8	57	81.000	9
PARAAR	NUM	8	25	647	7
PARHEL	NUM	8	9	1.000	8
PARDEL	NUM	8	22	32.000	10
BRUAAR	NUM	8	41	499	16
BRUHEL	NUM	8	19	15.000	10
BRUDEL	NUM	8	39	81.000	17
SERVIHEL	NUM	8	58	51.000	12

SERVIDEL	NUM	8	68	64.000	10
ADMAAR	NUM	8	58	996	6
ADMHEL	NUM	8	54	192	8
ADMDEL	NUM	8	55	11.000	13
SUMAAR	NUM	8	426	8886	285
SUMHEL	NUM	8	424	5096	142
SUMDEL	NUM	8	426	175475	137
MOTTAK	NUM	8	371	9719	134
PSYOPP	NUM	8	245	3703	77
PSYVAK	NUM	8	219	1000	120
GEROPP	NUM	8	347	102791	140
GERVAK	NUM	8	295	21060	124
ANDSYVAK	NUM	8	353	7998	68
VEROPP	NUM	8	307	83852	71
VERVAK	NUM	8	209	20975	66
HJELOPP	NUM	8	308	4763	126
HJELVAK	NUM	8	312	0	312
ERGOPP	NUM	8	245	0	245
ERGVAK	NUM	8	231	0	231
GODKJENT	NUM	8	426	0	426
AKTAAR	NUM	8	56	101	7
SERVAAR	NUM	8	76	470	8
ANDSYOP	NUM	8	354	11551	88

## 2. For 1998-data:

Revidert datasett sammenlignes med originalt datasett

COMPARE Procedure  
 Comparison of IN2.ORIG98 with IN2.REVID98  
 (Method=EXACT)

### Data Set Summary

Dataset	Created	Modified	NVar	NObs
IN2.ORIG98	15NOV99:13:51:30	15NOV99:13:51:31	76	432
IN2.REVID98	15NOV99:13:51:32	15NOV99:13:51:34	76	435

### Variables Summary

Number of Variables in Common: 76.  
 Number of ID Variables: 1.

### Observation Summary

Observation	Base	Compare	ID
First Obs	1	1	KOMNR=0101
First Unequal	1	1	KOMNR=0101

Last Unequal 430 432 KOMNR=2025  
 Last Match 432 434 KOMNR=2028  
 Last Obs . 435 KOMNR=2030

Number of Observations in Common: 432.  
 Number of Observations in IN2.REVID98 but not in IN2.ORIG98: 3.  
 Total Number of Observations Read from IN2.ORIG98: 432.  
 Total Number of Observations Read from IN2.REVID98: 435.

Number of Observations with Some Compared Variables Unequal: 324.  
 Number of Observations with All Compared Variables Equal: 108.

#### Values Comparison Summary

Number of Variables Compared with All Observations Equal: 4.  
 Number of Variables Compared with Some Observations Unequal: 71.  
 Number of Variables with Missing Value Differences: 68.  
 Total Number of Values which Compare Unequal: 2866.  
 Maximum Difference: 5202.3.

#### Variables with Unequal Values

Variable	Type	Len	Ndif	MaxDif	MissDif
_FREQ_	NUM	8	5	6.000	0
PSYAAR	NUM	8	37	178	3
PSYHEL	NUM	8	31	6.000	11
PSYDEL	NUM	8	25	9.000	11
GERAAR	NUM	8	28	10.000	12
GERHEL	NUM	8	28	9.000	15
GERDEL	NUM	8	21	7.000	11
ANSYAAR	NUM	8	85	2755	2
ANSYHEL	NUM	8	54	36.000	4
ANSYDEL	NUM	8	61	51.000	12
VERAAR	NUM	8	37	198	8
VERHEL	NUM	8	31	40.000	11
VERDEL	NUM	8	28	9.000	17
HJEAAR	NUM	8	99	5202	3
HJEHEL	NUM	8	65	151	11
HJEDEL	NUM	8	75	102	14
ERGAAR	NUM	8	26	79.200	10
ERGHEL	NUM	8	14	3.000	10
ERGDEL	NUM	8	16	21.000	10
SOSIAAR	NUM	8	8	1.100	3
SOSIHEL	NUM	8	4	1.000	3
SOSIDEL	NUM	8	8	2.000	4
BARNAAR	NUM	8	15	213	10
BARNHEL	NUM	8	10	30.000	9
BARNDEL	NUM	8	7	1.000	6
MILJAAR	NUM	8	15	17.000	8
MILJHEL	NUM	8	13	7.000	8
MILJDEL	NUM	8	17	16.000	7

AKTIVHEL	NUM	8	27	9.000	13
AKTIVDEL	NUM	8	47	6.000	21
OMSAAR	NUM	8	59	491	11
OMSHEL	NUM	8	35	6.000	20
OMSDEL	NUM	8	48	13.000	15
BARUAAR	NUM	8	10	49.280	6
BARUHEL	NUM	8	5	21.000	2
BARUDEL	NUM	8	12	103	9
PLEIAAR	NUM	8	82	1719	6
PLEIHEL	NUM	8	29	45.000	12
PLEIDEL	NUM	8	74	254	19
HJHJAAR	NUM	8	58	801	7
HJHJHEL	NUM	8	29	54.000	10
HJHJDEL	NUM	8	53	174	14
PARAAR	NUM	8	21	8.100	12
PARHEL	NUM	8	4	0	4
PARDEL	NUM	8	33	110	26
BRUAAR	NUM	8	44	30.750	20
BRUHEL	NUM	8	12	30.000	8
BRUDEL	NUM	8	44	160	25
SERVIHEL	NUM	8	44	28.000	16
SERVIDEL	NUM	8	56	3497	15
ADMAAR	NUM	8	51	238	5
ADMHEL	NUM	8	48	21.000	18
ADMDEL	NUM	8	43	15.000	14
SUMAAR	NUM	8	227	3182	1
SUMHEL	NUM	8	159	335	0
SUMDEL	NUM	8	195	3438	0
MOTTAK	NUM	8	61	84.000	56
PSYOPP	NUM	8	23	4.500	16
PSYVAK	NUM	8	13	299	8
GEROPP	NUM	8	13	8.000	9
GERVAK	NUM	8	7	4.750	5
ANDSYVAK	NUM	8	34	12.760	13
VEROPP	NUM	8	24	5.800	16
VERVAK	NUM	8	15	8.000	9
HJELOPP	NUM	8	42	147	20
HJELVAK	NUM	8	30	40.210	14
ERGOPP	NUM	8	14	5.000	9
ERGVAK	NUM	8	7	2.040	3
AKTAAR	NUM	8	49	251	8
SERVAAR	NUM	8	74	614	7
ANDSYOP	NUM	8	48	487	23

## 8.2 Kommafeil skjema III, fordeling på variable

Urevidert verdi 10 ganger for stor

Variabelnavn	Antall forekomster '97	Antall forekomster '98
PSYAAR	0	1
HJEAAR	4	1
AKTAAR	0	1
HJEHEL	1	1
HJEDEL	1	0
PLEIAAR	0	1
HJHJAAR	3	0
HJHJDEL	1	0
PARAAR	0	1
SERVAAR	1	3
SUMAAR	8	0
MOTTAK	1	0
PSYOPP	0	1
PSYVAK	1	0
ANDSYOPP	4	1
ANDSYVAK	2	1
VEROPP	2	0
HJELOPP	1	1
<b>Sum</b>	<b>30</b>	<b>13</b>

**Urevidert 100 ganger for stor**

	<b>Antall forekomster '97</b>	<b>Antall forekomster '98</b>
PSYAAR	1	1
ANSYAAR	0	2
VERAAR	0	1
HJEAAR	0	2
ERGAAR	0	1
ERGHEL	1	0
BARNAAR	1	1
MILJAAR	1	0
AKTAAR	0	2
OMSAAR	0	2
PLEIAAR	0	2
HJHJAAR	2	2
HJHJHEL	0	1
PARAAR	1	0
BRUAAR	1	0
SERVAAR	0	1
ADMAAR	0	1
SUMAAR	0	1
PSYOPP	12	0
PSYVAK	2	0
GEROPP	1	0
ANDSYOP	1	0
ANDSYVAK	3	0
<b>Sum</b>	<b>27</b>	<b>20</b>

**Urevidert 10 ganger for liten**

<b>Variabelnavn</b>	<b>Antall forekomster '97</b>	<b>Antall forekomster '98</b>
PSYAAR	0	3
GERAAR	1	1
ANSYAAR	1	0
ANSYHEL	3	1
VERAAR	1	2
VERDEL	0	1
HJEAAR	2	0
HJEHEL	2	0
HJEDEL	4	1
ERGAAR	1	1
MILJHEL	1	0
AKTAAR	0	1
OMSAAR	1	2
PLEIHEL	1	2
PLEIDEL	2	1
HJHJAAR	0	1
HJHJHEL	1	1
HJHJDEL	4	1
PARHEL	1	0
PARDEL	1	0



ADMAAR	0	2
BRUAAR	2	1
BRUHEL	0	1
BRUDEL	1	3
SERVAAR	3	6
SERVIHEL	2	0
SERVIDEL	3	6
ADMAAR	1	2
ADMHEL	1	0
SUMAAR	27	0
SUMHEL	3	1
SUMDEL	51	0
PSYVAK	7	1
ANDSYOP	9	7
ANDSYVAK	12	1
HJELOPP	0	5
HJELVAK	0	1
VEROPP	0	3
<b>Sum</b>	<b>149</b>	<b>59</b>

### 8.3 Tabeller over fordeling av endringer 1998, skjema III

Årsverk psykiatrisk sykepleier	Sum originale verdier	Antall utfylte observasjoner originalt	Sum reviderte verdier	Antall utfylte observasjoner etter revisjon	Endret ved revisjon (rev-original)
<b>Hele utvalget</b>	1070,27	341	897,36	345	-172,91
Endret fra blank	-	-	9,25	5	9,25
Endret fra 0	0	1	0,60	1	0,60
<b>Store endringer</b>					
Største absolutte endring	180	1	1,80	1	-178,20
Største prosentvise endring	0,08	1	2,00	1	1,92
Største abs(revid./original)	0,08	1	2,00	1	1,92
<b>Små endringer</b>					
Uendret ved revisjon	703,75	282	703,75	282	0
Under 10 prosent	785,26	284	790,77	284	5,51

Psykiatrisk sykepleier heltid	Sum originale verdier	Antall utfylte observasjoner originalt	Sum reviderte verdier	Antall utfylte observasjoner etter revisjon	Endret ved revisjon (rev-original)
<b>Hele utvalget</b>	641,00	266	675,00	274	34,00
Endret fra blank	-	-	16,00	11	16,00
Endret fra 0	0	2	6,00	2	6,00
<b>Store endringer</b>					
Største absolutte endring	55,00	1	61,00	1	6,00
Største prosentvise endring	1,00	1	3,00	1	2,00
Største abs(revid./ original)	1,00	1	3,00	1	2,00
<b>Små endringer</b>					
Uendret ved revisjon	526,00	206	526,00	206	0
Under 10 prosent	526,00	206	526,00	206	0

Psykiatrisk sykepleier deltid	Sum originale verdier	Antall utfylte observasjoner originalt	Sum reviderte verdier	Antall utfylte observasjoner etter revisjon	Endret ved revisjon (rev-original)
<b>Hele utvalget</b>	332,00	209	339,00	208	7,00
Endret fra blank	-	-	9,00	6	9,00
Endret fra 0	0	5	6,00	5	6,00
<b>Store endringer</b>					
Største absolutte endring	9,00	1	0	1	-9,00
Største prosentvise endring	1,00	1	2,00	1	1,00
Største abs(revid./ original)	1,00	1	2,00	1	1,00
<b>Små endringer</b>					
Uendret ved revisjon	267,00	135	267,00	135	0
Under 10 prosent	280,00	136	281,00	136	1,00

Årsverk geriatrisk sykepleier	Sum originale verdier	Antall utfylte observasjoner originalt	Sum reviderte verdier	Antall utfylte observasjoner etter revisjon	Endret ved revisjon (rev-original)
<b>Hele utvalget</b>	500,85	224	523,05	233	22,20
Endret fra blank	-	-	13,83	11	13,83
Endret fra 0	0	2	2,70	2	2,70
<b>Store endringer</b>					
Største absolutte endring	11,8	1	1,8	1	-10,0
Største prosentvise endring	0,30	1	9,26	1	8,96
Største abs(revid./ original)	0,30	1	9,26	1	8,96
<b>Små endringer</b>					
Uendret ved revisjon	347,83	154	347,83	154	0
Under 10 prosent	459,73	158	464,82	158	5,09

Geriatrisk sykepleier heltid	Sum originale verdier	Antall utfylte observasjoner originalt	Sum reviderte verdier	Antall utfylte observasjoner etter revisjon	Endret ved revisjon (rev-original)
<b>Hele utvalget</b>	396,00	176	380,00	186	11,00
Endret fra blank	-	-	14,00	13	14,00
Endret fra 0	0	1	2,00	1	2,00
<b>Store endringer</b>					
Største absolutte endring	17,00	1	8,00	1	-9,00
Største prosentvise endring	1,00	1	3,00	1	2,00
Største abs(revid./ original)	1,00	1	3,00	1	2,00
<b>Små endringer</b>					
Uendret ved revisjon	244,00	115	244,00	115	0
Under 10 prosent	276,00	116	277,00	116	1,00

Geriatrisk sykepleier deltid	Sum originale verdier	Antall utfylte observasjoner originalt	Sum reviderte verdier	Antall utfylte observasjoner etter revisjon	Endret ved revisjon (rev-original)
<b>Hele utvalget</b>	194,00	132	211,00	138	17,00
Endret fra blank	-	-	18,00	9	18,00
Endret fra 0	0	2	2,00	2	2,00
<b>Store endringer</b>					
Største absolutte endring	8,00	1	1,00	1	-7,00
Største prosentvise endring	1,00	1	2,00	1	1,00
Største abs(revid./ original)	1,00	1	2,00	1	1,00
<b>Små endringer</b>					
Uendret ved revisjon	158,00	69	158,00	69	0
Under 10 prosent	158,00	69	158,00	69	0

Andre sykepleiere årsverk	Sum originale verdier	Antall utfylte observasjoner originalt	Sum reviderte verdier	Antall utfylte observasjoner etter revisjon	Endret ved revisjon (rev-original)
<b>Hele utvalget</b>	16980,88	430	13760,98	435	-3219,90
Endret fra blank	-	-	116,18	5	116,18
Endret fra 0	0	-	-	-	-
<b>Store endringer</b>					
Største absolutte endring	2783,2	1	27,83	1	-2755,37
Største prosentvise endring	2,90	1	11,39	1	8,49
Største abs(revid./ original)	2,90	1	11,39	1	8,49
<b>Små endringer</b>					
Uendret ved revisjon	8956,64	347	8956,64	347	0
Under 10 prosent	12135,52	379	12285,75	379	150,23

Andre sykepleiere heltid	Sum originale verdier	Antall utfylte observasjoner originalt	Sum reviderte verdier	Antall utfylte observasjoner etter revisjon	Endret ved revisjon (rev-original)
<b>Hele utvalget</b>	7169,00	427	7440,00	434	271,00
Endret fra blank	-	-	111,00	7	111,00
Endret fra 0	0	-	-	-	-
<b>Store endringer</b>					
Største absolutte endring	812,00	1	848,00	1	36,00
Største prosentvise endring	1,00	1	11,00	1	10,00
Største abs(revid./ original)	1,00	1	11,00	1	10,00
<b>Små endringer</b>					
Uendret ved revisjon	4937,00	377	4937,00	377	0
Under 10 prosent	6748,00	389	6818,00	389	70,00

Andre sykepleiere deltid	Sum originale verdier	Antall utfylte observasjoner originalt	Sum reviderte verdier	Antall utfylte observasjoner etter revisjon	Endret ved revisjon (rev-original)
<b>Hele utvalget</b>	8978,00	395	9427,00	410	449,00
Endret fra blank	-	-	236,00	15	236,00
Endret fra 0	0	-	-	-	-
<b>Store endringer</b>					
Største absolutte endring	729,00	1	780,00	1	51,00
Største prosentvise endring	2,00	1	7,00	1	5,00
Største abs(revid./ original)	2,00	1	7,00	1	5,00
<b>Små endringer</b>					
Uendret ved revisjon	6312,00	338	6312,00	338	0
Under 10 prosent	8002,00	353	8083,00	353	81,00

Årsverk vernepleier	Sum	Antall utfylte	Sum	Antall utfylte	Endret ved
---------------------	-----	----------------	-----	----------------	------------

	<b>originale verdier</b>	<b>observasjoner originalt</b>	<b>reviderte verdier</b>	<b>observasjoner etter revisjon</b>	<b>revisjon (rev-original)</b>
<b>Hele utvalget</b>	2415,44	326	2243,51	329	-171,93
Endret fra blank	-	-	28,36	7	28,36
Endret fra 0	0	-	-	-	-
<b>Store endringer</b>					
Største absolutte endring	200,00	1	2,00	1	198,00
Største prosentvise endring	0,10	1	1,00	1	0,90
Største abs(revid./ original)	0,10	1	1,00	1	0,90
<b>Små endringer</b>					
Uendret ved revisjon	1669,78	271	1669,78	271	0
Under 10 prosent	1908,61	276	1913,40	276	4,79

<b>Vernepleier heltid</b>	<b>Sum originale verdier</b>	<b>Antall utfylte observasjoner originalt</b>	<b>Sum reviderte verdier</b>	<b>Antall utfylte observasjoner etter revisjon</b>	<b>Endret ved revisjon (rev-original)</b>
<b>Hele utvalget</b>	1831,00	297	1825,00	301	-6,00
Endret fra blank	-	-	31,00	9	31,00
Endret fra 0	0	-	-	-	-
<b>Store endringer</b>					
Største absolutte endring	77,00	1	37,00	1	-40,00
Største prosentvise endring	1,00	1	4,00	1	3,00
Største abs(revid./ original)	1,00	1	4,00	1	3,00
<b>Små endringer</b>					
Uendret ved revisjon	1488,00	251	1488,00	251	0
Under 10 prosent	1511,00	252	1512,00	252	1,00

<b>Vernepleiere deltid</b>	<b>Sum originale verdier</b>	<b>Antall utfylte observasjoner originalt</b>	<b>Sum reviderte verdier</b>	<b>Antall utfylte observasjoner etter revisjon</b>	<b>Endret ved revisjon (rev-original)</b>
<b>Hele utvalget</b>	683,00	211	636,00	210	-47,00
Endret fra blank	-	-	50,00	8	50,00
Endret fra 0	0	1	2,00	1	2,00
<b>Store endringer</b>					
Største absolutte endring	1,00	1	10,00	1	9,00
Største prosentvise endring	1,00	1	10,00	1	9,00
Største abs(revid./ original)	1,00	1	10,00	1	9,00
<b>Små endringer</b>					
Uendret ved revisjon	489,00	140	489,00	140	0
Under 10 prosent	535,00	142	537,00	142	2,00

<b>Årsverk hjelpepleiere</b>	<b>Sum originale verdier</b>	<b>Antall utfylte observasjoner originalt</b>	<b>Sum reviderte verdier</b>	<b>Antall utfylte observasjoner etter revisjon</b>	<b>Endret ved revisjon (rev-original)</b>
------------------------------	------------------------------	---	------------------------------	--	---

<b>Hele utvalget</b>	34400,53	429	28381,51	435	-6019,02
Endret fra blank	-	-	231,21	6	231,21
Endret fra 0	0	-	-	-	-
<b>Store endringer</b>					
Største absolutte endring	5254,79	1	52,54	1	-5202,25
Største prosentvise endring	7,10	1	30,05	1	22,95
Største abs(revid./ original)	7,10	1	30,05	1	22,95
<b>Små endringer</b>					
Uendret ved revisjon	16631,97	333	16331,97	333	0
Under 10 prosent	21088,19	376	21198,31	376	110,12

Hjelpepleiere heltid	Sum originale verdier	Antall utfylte observasjoner originalt	Sum reviderte verdier	Antall utfylte observasjoner etter revisjon	Endret ved revisjon (rev-original)
<b>Hele utvalget</b>	9087,00	413	9484,00	423	397,00
Endret fra blank	-	-	126,00	12	126,00
Endret fra 0	0	-	-	-	-
<b>Store endringer</b>					
Største absolutte endring	1714,00	1	1865,00	1	151,00
Største prosentvise endring	8,00	1	27,00	1	19,00
Største abs(revid./ original)	8,00	1	27,00	1	19,00
<b>Små endringer</b>					
Uendret ved revisjon	5200,00	355	5200,00	355	0
Under 10 prosent	8224,00	366	8413,00	366	189,00

Hjelpepleiere deltid	Sum originale verdier	Antall utfylte observasjoner originalt	Sum reviderte verdier	Antall utfylte observasjoner etter revisjon	Endret ved revisjon (rev-original)
<b>Hele utvalget</b>	29541,00	399	31461,00	416	1920,00
Endret fra blank	-	-	892,00	17	892,00
Endret fra 0	0	-	-	-	-
<b>Store endringer</b>					
Største absolutte endring	231,00	1	333,00	1	102,00
Største prosentvise endring	9,00	1	53,00	1	44,00
Største abs(revid./ original)	9,00	1	53,00	1	44,00
<b>Små endringer</b>					
Uendret ved revisjon	21016,00	338	21016,00	338	0
Under 10 prosent	26682,00	360	26875,00	360	193,00

## 8.4 Resultat av revisjon av skjema III for 1997 og 1998. Fullstendige tabeller

Antall kommuner i revidert datasett, andel av kommunene som har uendret verdi og andel som er endret fra blank.

Variabelnavn	Antall '97	Antall '98	Uendret verdi '97	Uendret verdi '98	Endret fra blank '97	Endret fra blank '98
Årsverk psykiatrisk sykepleier	362	345	87,6	88,7	1,7	0,6
Psykiatrisk sykepleier heltid	318	274	88,4	88,7	3,1	2,9
Psykiatrisk sykepleier deltid	275	208	88,7	90,4	2,9	1,9
Årsverk geriatrisk sykepleier	295	233	90,2	88,4	2,0	4,3
Geriatrisk sykepleier heltid	259	186	90,3	86,0	3,1	6,5
Geriatrisk sykepleier deltid	240	138	90,8	86,2	2,9	5,8
Årsverk andre sykepleiere	435	435	81,4	79,8	0,7	0,5
Andre sykepleiere heltid	434	434	83,6	86,9	0,9	0,9
Andre sykepleiere deltid	422	410	83,2	84,4	1,4	2,9
Årsverk vernepleier	367	329	90,5	89,1	2,2	1,2
Vernepleier heltid	345	301	90,4	90,4	1,7	2,0
Vernepleier deltid	276	210	92,0	91,0	3,6	3,8
Årsverk hjelpepleiere	435	435	78,9	76,6	0,5	0,7
Hjelpepleier heltid	435	423	83,0	84,4	1,4	2,1
Hjelpepleier deltid	431	416	81,9	81,3	0,9	3,4
Årsverk ergoterapeut	281	220	89,0	89,5	1,4	2,7
Ergoterapeut heltid	248	169	92,3	94,7	1,6	2,4
Ergoterapeut deltid	222	139	89,2	89,9	3,6	5,8
Årsverk sosionom	223	167	96,0	96,4	0,4	0,6
Sosionom heltid	210	136	94,3	99,3	1,4	0
Sosionom deltid	188	103	95,2	94,2	1,1	1,9
Årsverk barnevernspedagog	235	175	93,2	94,3	2,1	2,9
Barnevernspedagog heltid	209	127	94,7	96,1	2,4	3,1
Barnevernspedagog deltid	200	113	94,5	97,3	2,5	1,8
Årsverk miljøarbeider	266	213	91,0	93,9	1,9	1,9
Miljøarbeider heltid	238	162	89,9	92,6	2,1	3,1
Miljøarbeider deltid	230	149	89,1	90,6	2,6	2,7
Årsverk aktivitør	398	395	83,9	87,1	1,5	1,8
Aktivitør heltid	316	275	92,7	90,9	1,9	3,3
Aktivitør deltid	371	348	83,6	87,1	2,4	4,9
Årsverk omsorgsarbeider	330	362	85,8	83,7	2,1	2,2
Omsorgsarbeider heltid	270	261	92,2	87,4	1,5	5,7
Omsorgsarbeider deltid	305	321	87,5	85,0	3,0	3,7
Årsverk barne og ungdomsarbeider	197	116	93,4	94,0	2,5	2,6
Barne og ungdomsarbeider heltid	168	68	94,6	95,6	3,6	0
Barne og ungdomsarbeider deltid	177	90	94,9	92,2	3,4	4,4
Årsverk pleiemedhjelper/assistent	428	426	79,0	80,3	2,1	1,2
Pleiemedhjelper/assistent heltid	347	311	87,6	90,4	2,3	3,2
Pleiemedhjelper/assistent deltid	426	406	78,6	81,3	2,6	4,4
Årsverk hjemmehjelp	428	423	82,9	85,8	1,9	1,4
Hjemmehjelp o.l. heltid	358	307	91,3	90,6	1,4	2,6
Hjemmehjelp o.l. deltid	423	400	85,3	86,3	1,9	3,3
Av dette pårørende Årsverk	287	208	90,2	92,8	2,4	2,4

<b>Tabell 8.4 resultat av revisjon 1997 og 1998 forts.</b>						
Av dette pårørende heltid	194	88	95,4	98,9	3,6	1,1
Av dette pårørende deltid	273	184	91,9	87,5	3,3	8,2
Annet personell i brukerrettet tjeneste (årsv)	324	293	85,8	84,6	4,3	6,5
Brukerrettet tjeneste heltid	219	136	90,4	91,2	4,1	5,1
Brukerrettet tjeneste deltid	320	267	87,8	85,4	4,1	6,7
Personell i servicefunksjoner (årsv)	432	434	80,3	82,3	1,9	1,6
Personell i servicefunksjoner heltid	419	417	84,2	89,0	2,6	3,6
Personell i servicefunksjoner deltid	426	415	82,6	85,8	2,3	3,6
Personell i adm. Og ledelse (årsverk)	404	402	83,9	87,1	1,2	0,7
Personell i adm. Og ledelse heltid	359	326	83,6	85,9	1,9	4,3
Personell i adm. Og ledelse deltid	368	330	84,5	87,0	3,0	3,3
<b>Sum antall årsverk</b>	<b>435</b>	<b>435</b>	<b>0</b>	<b>47,1</b>	<b>65,5</b>	<b>0,2</b>
<b>Sum antall personer som jobber heltid</b>	<b>435</b>	<b>435</b>	<b>0,5</b>	<b>62,8</b>	<b>32,6</b>	<b>0</b>
<b>Sum antall personer som jobber deltid</b>	<b>435</b>	<b>435</b>	<b>0</b>	<b>54,5</b>	<b>31,5</b>	<b>0</b>
Psykiatrisk sykepleier budsjetterte stillinger pr. 1/12	294	293	20,4	94,5	20,4	2,7
Psykiatrisk sykepleier vakante stillinger pr. 1/12	262	206	58,8	96,1	1,5	1,0
Geriatrisk sykepleier budsjetterte stillinger pr. 1/12	243	199	12,3	96,0	1,6	2,0
Geriatrisk sykepleier vakante stillinger pr. 1/12	226	150	21,2	98,7	2,7	0
Andre sykepleiere budsjetterte stillinger pr. 1/12	371	363	5,4	0	20,8	3,0
Andre sykepleiere vakante stillinger pr. 1/12	370	372	8,4	91,1	12,4	2,7
Vernepleier budsjetterte stillinger pr. 1/12	301	272	12,3	94,5	7,6	2,2
Vernepleier vakante stillinger pr. 1/12	278	240	30,9	95,4	16,2	1,7
Hjelpeleier budsjetterte stillinger pr. 1/12	339	344	10,9	90,7	33,9	2,6
Hjelpeleier vakante stillinger pr. 1/12	316	309	0	91,9	98,7	2,6
Ergoterapeut budsjetterte stillinger pr. 1/12	250	207	0	96,1	98,0	1,4
Ergoterapeut vakante stillinger pr. 1/12	234	163	0	97,5	98,7	0



**Andel kommuner som har endret verdien på variabelen fra annet enn blank og andel kommuner som ikke finnes på originalfil**

Variabelnavn	Antall '97	Antall '98	Endret fra annet enn blank '97	Endret fra annet enn blank '98	Finnes ikke på original fil '97	Finnes ikke på original fil '98
Årsverk psykiatrisk sykepleier	362	345	9,4	9,9	1,4	0,9
Psykiatrisk sykepleier heltid	318	274	6,9	7,3	1,6	1,1
Psykiatrisk sykepleier deltid	275	208	6,9	6,7	1,5	1,0
Årsverk geriatrisk sykepleier	295	233	6,1	6,9	1,7	0,4
Geriatrisk sykepleier heltid	259	186	5,4	7,0	1,2	0,5
Geriatrisk sykepleier deltid	240	138	4,6	4,2	1,7	0,7
Årsverk andre sykepleiere	435	435	15,9	19,1	2,1	0,7
Andre sykepleiere heltid	434	434	13,4	11,5	2,1	0,7
Andre sykepleiere deltid	422	410	14,2	12,0	1,2	0,7
Årsverk vernepleier	367	329	5,7	8,8	1,6	0,9
Vernepleier heltid	345	301	6,1	6,6	1,7	1,0
Vernepleier deltid	276	210	4,0	5,2	0,4	0
Årsverk hjelpepleiere	435	435	18,6	22,1	2,1	0,7
Hjelpepleier heltid	435	423	13,6	12,8	2,1	0,7
Hjelpepleier deltid	431	416	15,8	14,7	1,4	0,7
Årsverk ergoterapeut	281	220	7,8	7,3	1,8	0,5
Ergoterapeut heltid	248	169	4,8	2,4	1,2	0,6
Ergoterapeut deltid	222	139	5,9	4,3	1,4	0
Årsverk sosionom	223	167	2,2	3,0	1,3	0
Sosionom heltid	210	136	2,9	0,7	1,4	0
Sosionom deltid	188	103	3,2	3,9	0,5	0
Årsverk barnevernspedagog	235	175	3,4	2,9	1,3	0
Barnevernspedagog heltid	209	127	1,9	0,8	1,0	0
Barnevernspedagog deltid	200	113	2,0	0,9	1,0	0
Årsverk miljøarbeider	266	213	6,4	3,3	0,8	0,9
Miljøarbeider heltid	238	162	7,1	3,1	0,8	1,2
Miljøarbeider deltid	230	149	7,8	6,7	0,4	0
Årsverk aktivitør	398	395	12,3	10,4	2,3	0,8
Aktivitør heltid	316	275	4,1	5,1	1,3	0,7
Aktivitør deltid	371	348	12,1	7,5	1,9	0,6
Årsverk omsorgsarbeider	330	362	10,6	13,3	1,5	0,8
Omsorgsarbeider heltid	270	261	4,8	5,7	1,5	1,1
Omsorgsarbeider deltid	305	321	8,9	10,3	0,7	0,9
Årsverk barne og ungdomsarbeider	197	116	3,6	3,4	0,5	0
Barne og ungdomsarbeider heltid	168	68	1,2	4,4	0,6	0
Barne og ungdomsarbeider deltid	177	90	1,1	3,3	0,6	0
Årsverk pleiemedhjelper/assistent	428	426	16,8	17,8	2,1	0,7
Pleiemedhjelper/assistent heltid	347	311	8,1	5,5	2,0	1,0
Pleiemedhjelper/assistent deltid	426	406	17,1	13,5	1,6	0,7
Årsverk hjemmehjelp	428	423	13,1	12,1	2,1	0,7
Hjemmehjelp o.l. heltid	358	307	5,6	6,2	1,7	0,7
Hjemmehjelp o.l. deltid	423	400	11,3	9,8	1,4	0,8
Av dette pårørende Årsverk	287	208	6,3	4,3	1,0	0,5

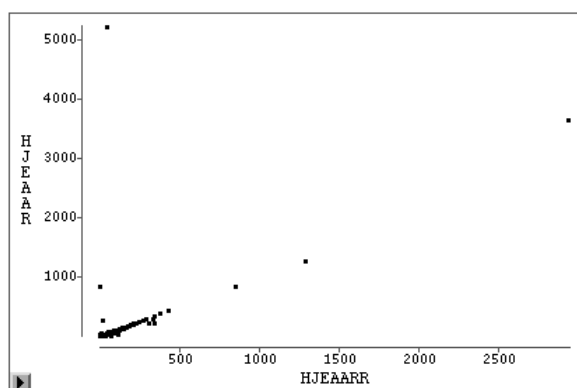
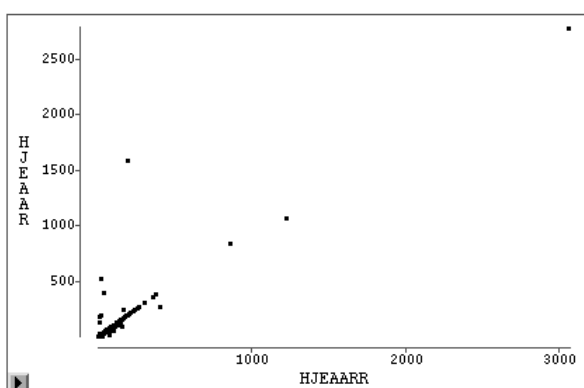
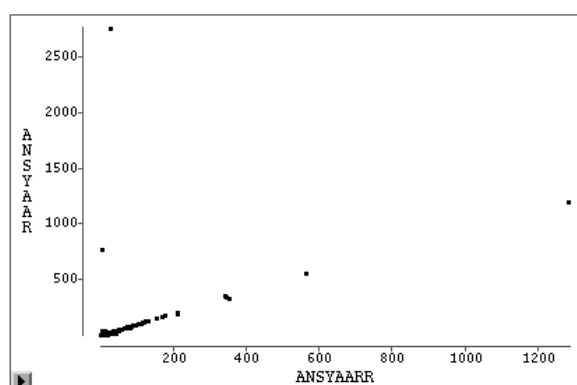
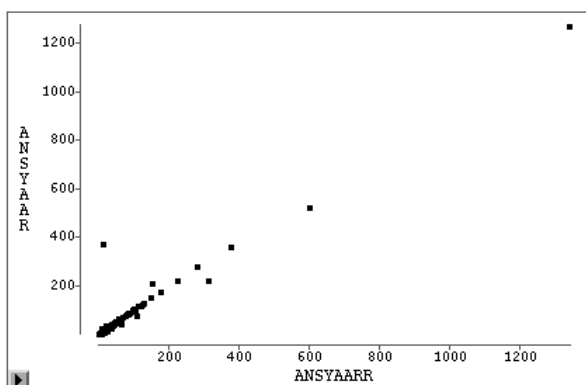
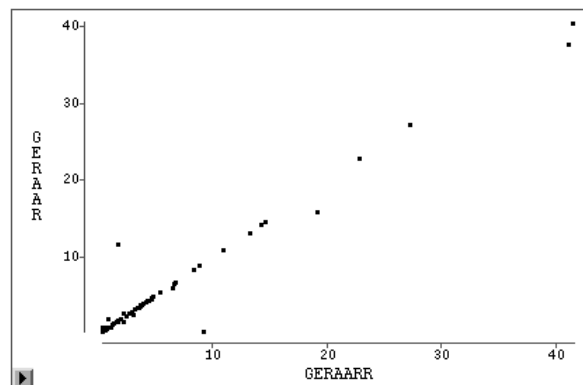
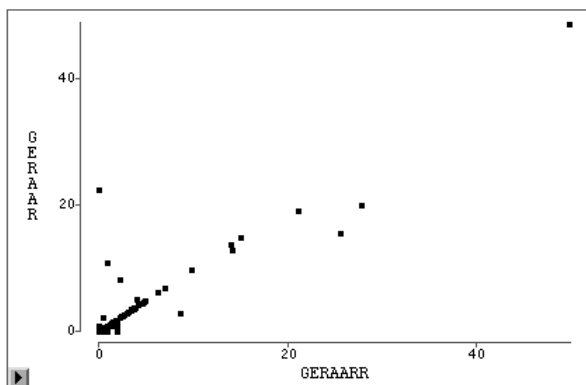
<b>Andel kommuner med endret verdi forts.</b>						
Av dette pårørende heltid	194	88	0,5	0	0,5	0
Av dette pårørende deltid	273	184	4,4	3,8	0,4	0,5
Annet personell i brukerrettet tjeneste (årsv)	324	293	7,7	8,2	2,2	0,7
Brukerrettet tjeneste heltid	219	136	4,1	2,9	1,4	0,7
Brukerrettet tjeneste deltid	320	267	6,9	7,1	1,3	0,7
Personell i servicefunksjoner (årsv)	432	434	15,7	15,4	2,1	0,7
Personell i servicefunksjoner heltid	419	417	11,0	6,7	2,1	0,7
Personell i servicefunksjoner deltid	426	415	13,6	9,9	1,4	0,7
Personell i adm. Og ledelse (årsverk)	404	402	12,9	11,4	2,0	0,7
Personell i adm. Og ledelse heltid	359	326	12,8	9,2	1,7	0,6
Personell i adm. Og ledelse deltid	368	330	11,4	8,8	1,1	0,9
<b>Sum antall årsverk</b>	<b>435</b>	<b>435</b>	<b>32,4</b>	<b>52,0</b>	<b>2,1</b>	<b>0,7</b>
<b>Sum antall personer som jobber heltid</b>	<b>435</b>	<b>435</b>	<b>64,8</b>	<b>36,6</b>	<b>2,1</b>	<b>0,7</b>
<b>Sum antall personer som jobber deltid</b>	<b>435</b>	<b>435</b>	<b>66,4</b>	<b>44,8</b>	<b>2,1</b>	<b>0,7</b>
Psykiatrisk sykepleier budsjetterte stillinger pr. 1/12	294	293	57,1	2,4	2,0	0,3
Psykiatrisk sykepleier vakante stillinger pr. 1/12	262	206	37,8	2,4	1,9	0,5
Geriatrisk sykepleier budsjetterte stillinger pr. 1/12	243	199	85,2	2,0	0,8	0
Geriatrisk sykepleier vakante stillinger pr. 1/12	226	150	75,7	1,3	0,4	0
Andre sykepleiere budsjetterte stillinger pr. 1/12	371	363	71,7	96,7	2,2	0,3
Andre sykepleiere vakante stillinger pr. 1/12	370	372	77,0	5,6	2,2	0,5
Vernepleier budsjetterte stillinger pr. 1/12	301	272	78,4	2,9	1,7	0,4
Vernepleier vakante stillinger pr. 1/12	278	240	51,4	2,5	1,4	0,4
Hjelpepleier budsjetterte stillinger pr. 1/12	339	344	53,7	6,4	1,5	0,3
Hjelpepleier vakante stillinger pr. 1/12	316	309	0	5,2	1,3	0,3
Ergoterapeut budsjetterte stillinger pr. 1/12	250	207	0	2,4	2,0	0
Ergoterapeut vakante stillinger pr. 1/12	234	163	0	2,5	1,3	0

## 8.5 Plott skjema III

Revidert verdi mot originalverdi. Årsverk geriatriske sykepleiere, andre sykepleiere og hjelpepleiere.

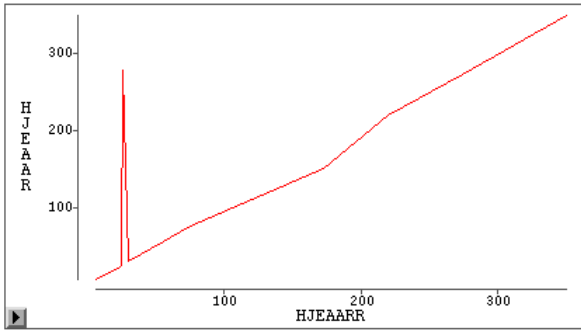
1997

1998

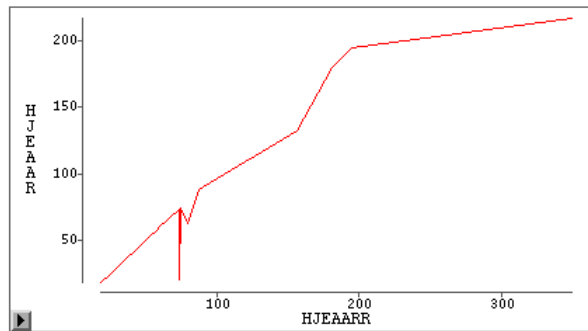


Fylkesplott for variabelen "Årsverk hjelpepleiere". Revidert verdi mot originalverdi

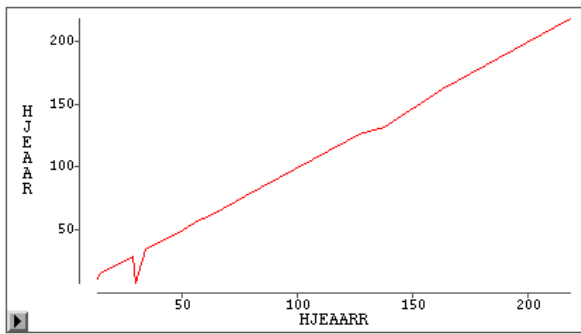
FYLKE = 01



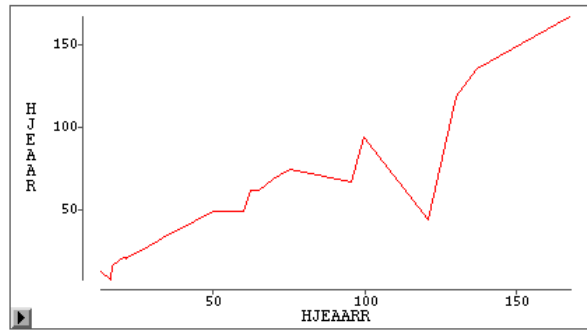
FYLKE = 02



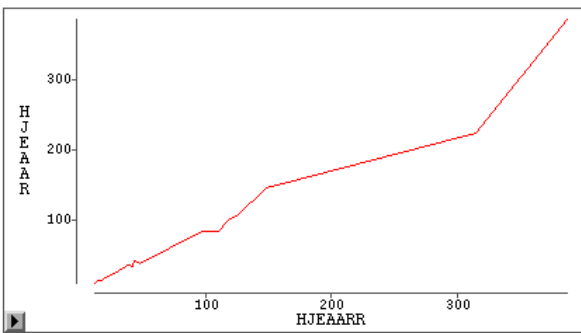
FYLKE = 04



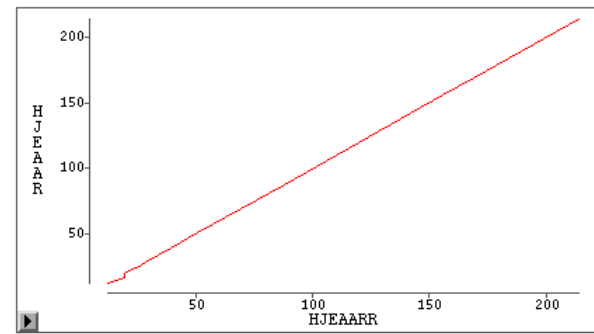
FYLKE = 05



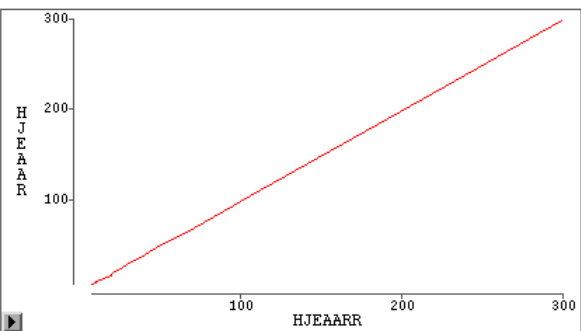
FYLKE = 06



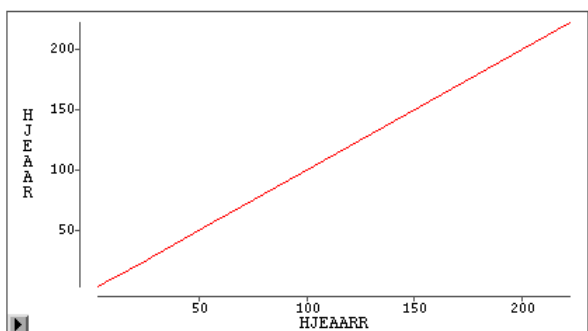
FYLKE = 07



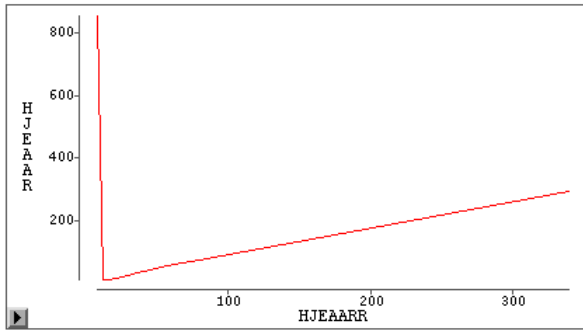
FYLKE = 08



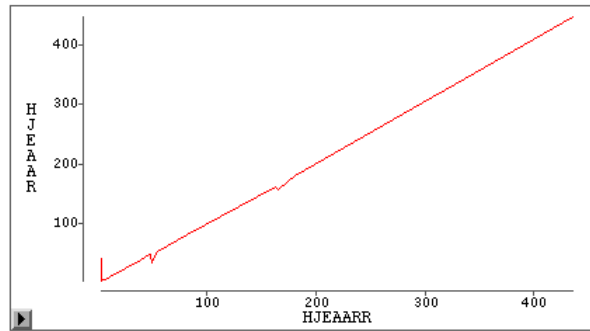
FYLKE = 09



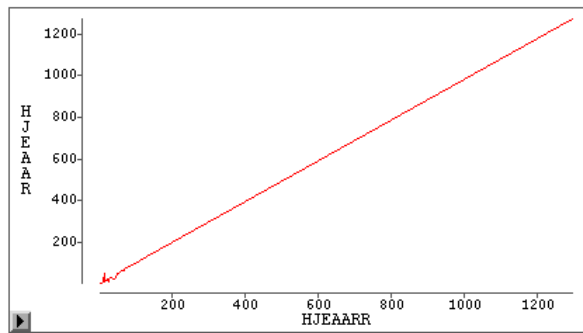
FYLKE = 10



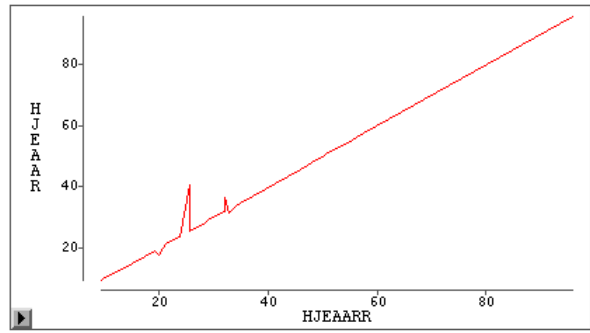
FYLKE = 11



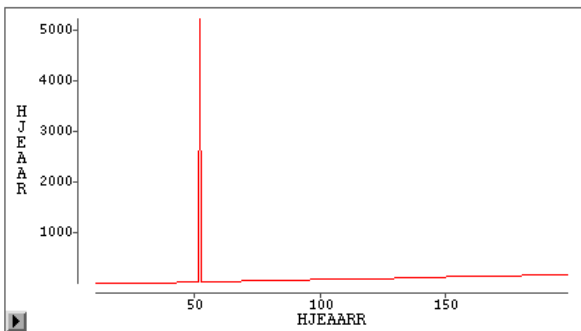
FYLKE = 12



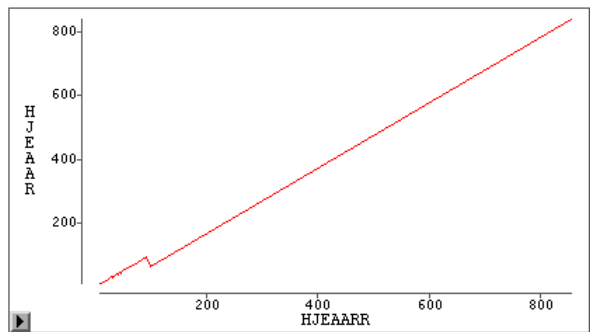
FYLKE = 14



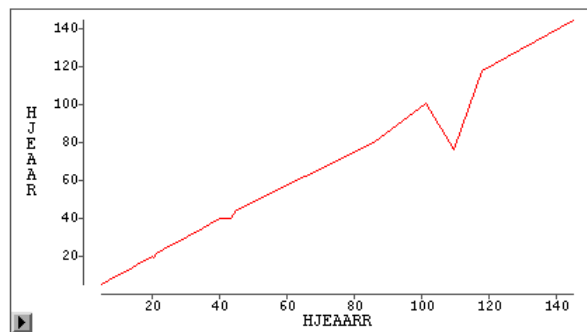
FYLKE = 15



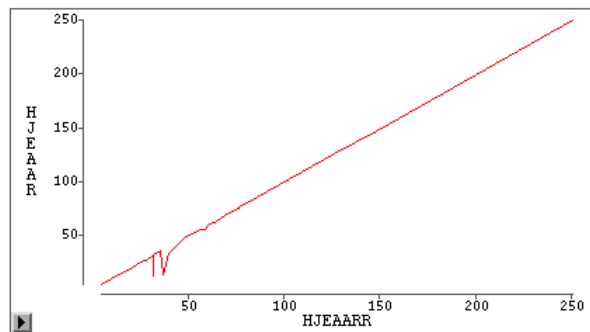
FYLKE = 16



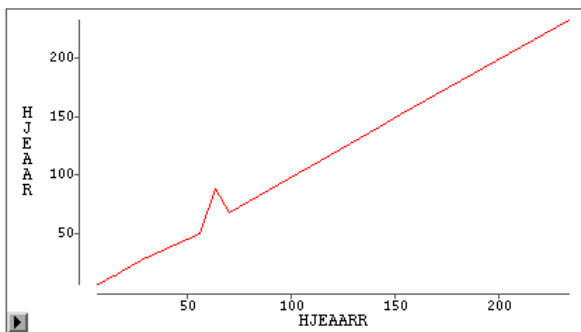
FYLKE = 17



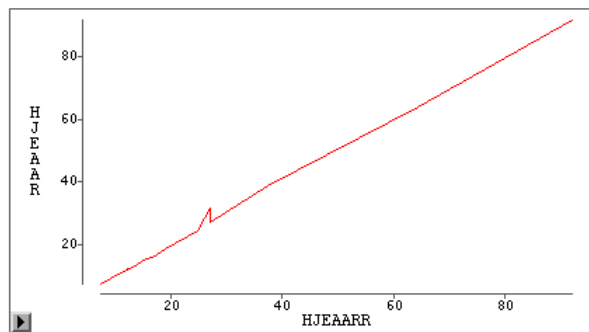
FYLKE = 18



FYLKE = 19



FYLKE = 20



I noen av fylkene er problemet mange kommuner med mindre feil (fylke 2 og 5), mens det i andre fylker er en kommune med store feil (fylkene 10 og 15).

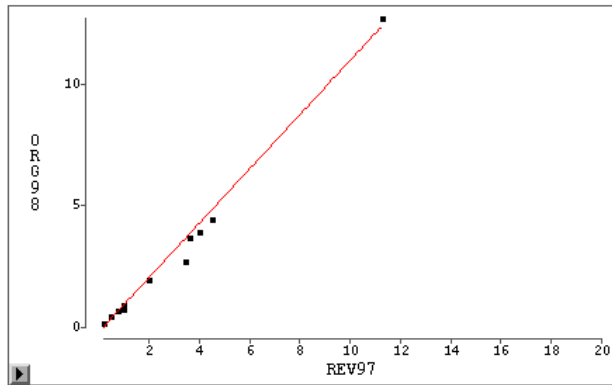
Tilsvarende plott for alle variablene ville vise hvilke fylker som har flest av de ulike typer feil. Vi ville dessuten kunne få et bilde av hvilke variable det enkelte fylke har størst problemer med, og generelt hvilke variable som har størst feilrapportering.

## Regresjonslinje for variabelen "Årsverk psykiatriske sykepleiere" for ulike fylker

FYLKE = 01

ORG98 = REV97  
 Response Distribution: Normal  
 Link Function: Identity

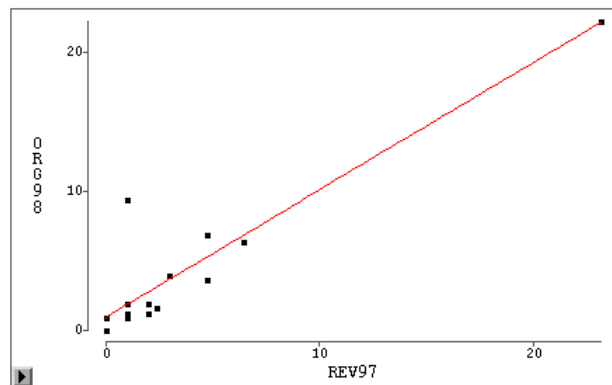
Model Equation  
 ORG98 = - 0.2481 + 1.1182 REV97



FYLKE = 02

ORG98 = REV97  
 Response Distribution: Normal  
 Link Function: Identity

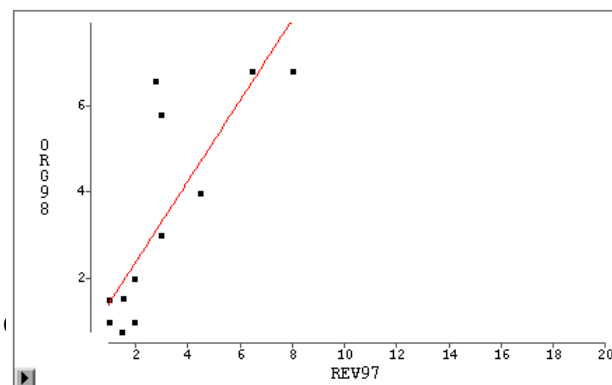
Model Equation  
 ORG98 = 0.9131 + 0.9133 REV97



FYLKE = 04

ORG98 = REV97  
 Response Distribution: Normal  
 Link Function: Identity

Model Equation  
 ORG98 = 0.4272 + 0.9385 REV97



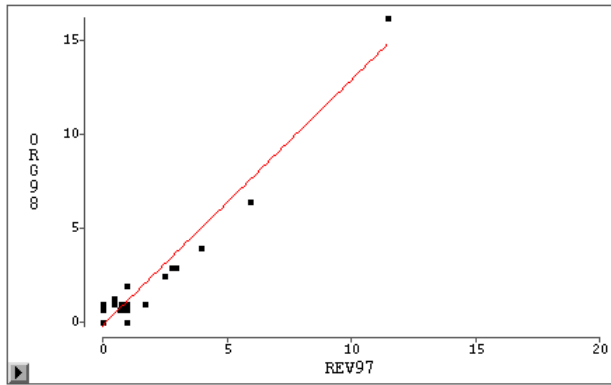




FYLKE = 15

ORG98 = REV97  
Response Distribution: Normal  
Link Function: Identity

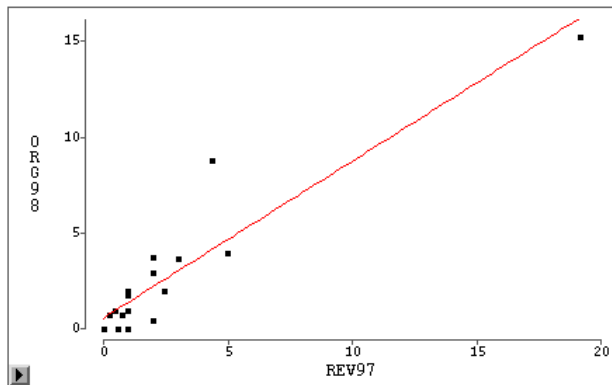
Model Equation  
ORG98 = - 0.2354 + 1.3081 REV97



FYLKE = 18

ORG98 = REV97  
Response Distribution: Normal  
Link Function: Identity

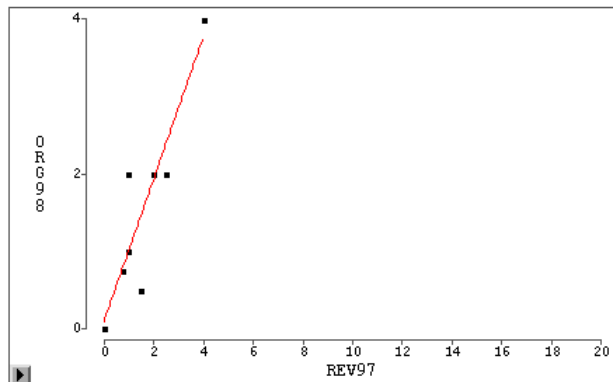
Model Equation  
ORG98 = 0.5085 + 0.8184 REV97



FYLKE = 20

ORG98 = REV97  
Response Distribution: Normal  
Link Function: Identity

Model Equation  
ORG98 = 0.0847 + 0.9145 REV97

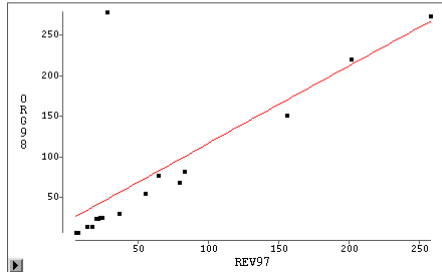


# Regresjonslinje for variabelen "Årsverk hjelpepleiere" Fylkesoversikt

FYLKE = 01

ORG98 = REV97  
 Response Distribution: Normal  
 Link Function: Identity

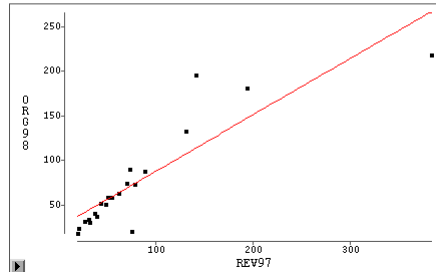
Model Equation  
 ORG98 = 20.0458 + 0.9523 REV97



FYLKE = 02

ORG98 = REV97  
 Response Distribution: Normal  
 Link Function: Identity

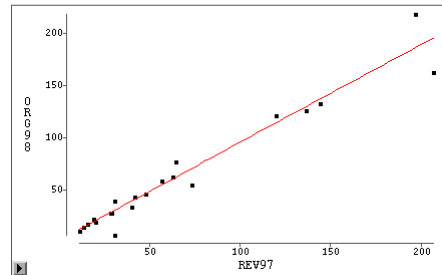
Model Equation  
 ORG98 = 24.5610 + 0.6316 REV97



FYLKE = 04

ORG98 = REV97  
 Response Distribution: Normal  
 Link Function: Identity

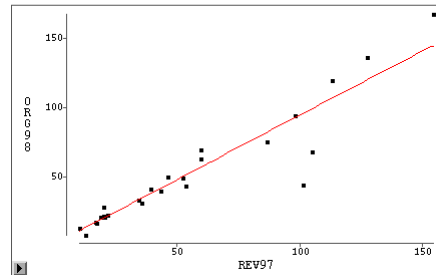
Model Equation  
 ORG98 = 1.6227 + 0.9320 REV97



FYLKE = 05

ORG98 = REV97  
 Response Distribution: Normal  
 Link Function: Identity

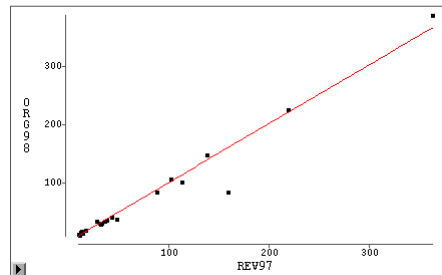
Model Equation  
 ORG98 = 1.1647 + 0.9283 REV97



FYLKE = 06

ORG98 = REV97  
 Response Distribution: Normal  
 Link Function: Identity

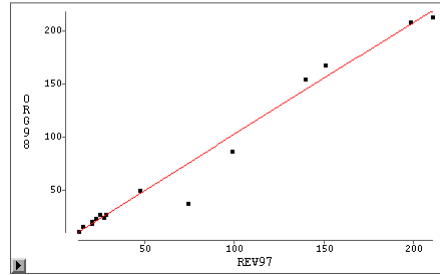
Model Equation  
 ORG98 = - 2.2036 + 1.0054 REV97



FYLKE = 07

ORG98 = REV97  
 Response Distribution: Normal  
 Link Function: Identity

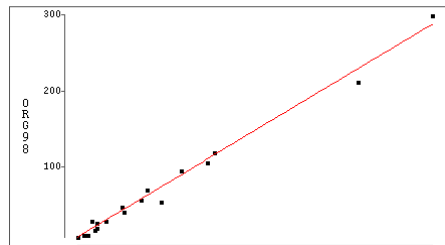
Model Equation  
 ORG98 = - 3.3052 + 1.0543 REV97



FYLKE = 08

ORG98 = REV97  
 Response Distribution: Normal  
 Link Function: Identity

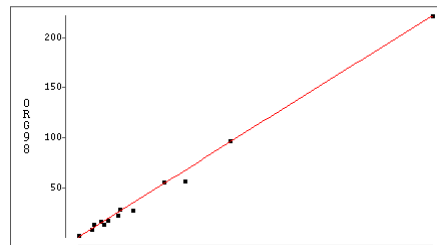
Model Equation  
 ORG98 = - 0.3545 + 1.0484 REV97



FYLKE = 09

ORG98 = REV97  
 Response Distribution: Normal  
 Link Function: Identity

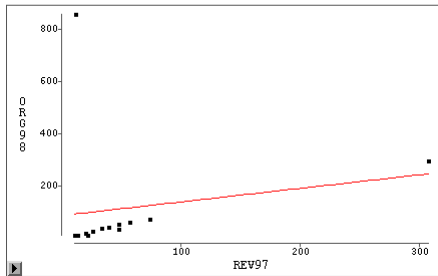
Model Equation  
 ORG98 = - 1.8537 + 1.0571 REV97



FYLKE = 10

ORG98 = REV97  
Response Distribution: Normal  
Link Function: Identity

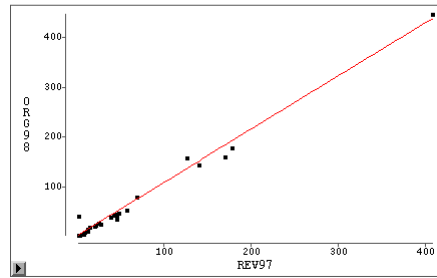
Model Equation  
ORG98 = 86.6103 + 0.5157 REV97



FYLKE = 11

ORG98 = REV97  
Response Distribution: Normal  
Link Function: Identity

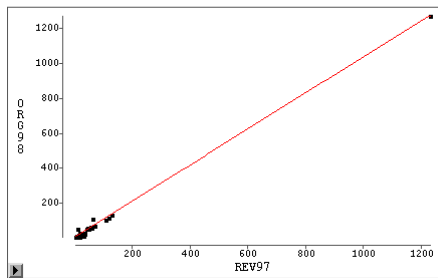
Model Equation  
ORG98 = 0.3936 + 1.0710 REV97



FYLKE = 12

ORG98 = REV97  
Response Distribution: Normal  
Link Function: Identity

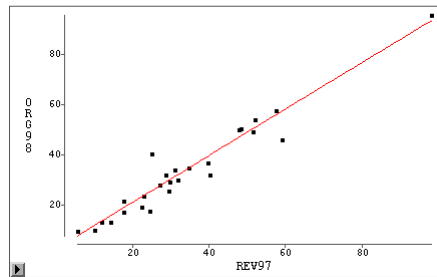
Model Equation  
ORG98 = 0.0299 + 1.0327 REV97



FYLKE = 14

ORG98 = REV97  
Response Distribution: Normal  
Link Function: Identity

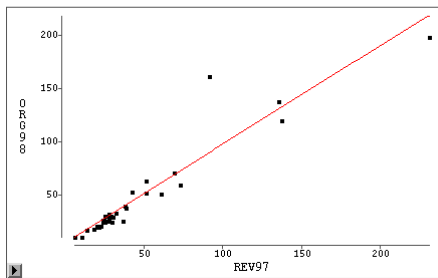
Model Equation  
ORG98 = 2.4229 + 0.9260 REV97



FYLKE = 15

ORG98 = REV97  
Response Distribution: Normal  
Link Function: Identity

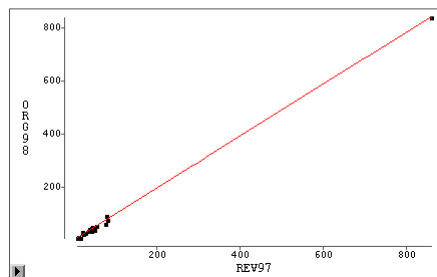
Model Equation  
ORG98 = 4.7505 + 0.9214 REV97



FYLKE = 16

ORG98 = REV97  
Response Distribution: Normal  
Link Function: Identity

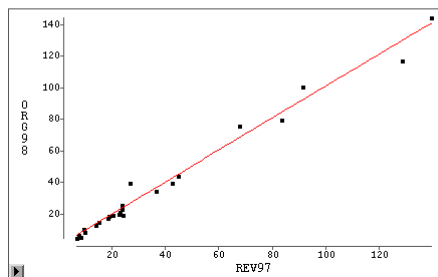
Model Equation  
ORG98 = 0.9391 + 0.9724 REV97



FYLKE = 17

ORG98 = REV97  
Response Distribution: Normal  
Link Function: Identity

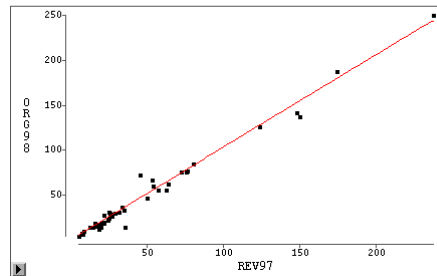
Model Equation  
ORG98 = -0.1128 + 1.0092 REV97



FYLKE = 18

ORG98 = REV97  
Response Distribution: Normal  
Link Function: Identity

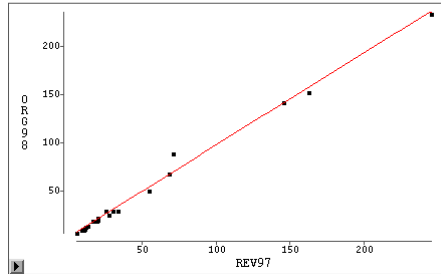
Model Equation  
ORG98 = -0.2531 + 1.0283 REV97



FYLKE = 19

ORG98 = REV97  
Response Distribution: Normal  
Link Function: Identity

Model Equation  
ORG98 = 1.5443 + 0.9544 REV97



For variabelen "hjelpepleiere årsverk" er sammenhengen mellom reviderte '97-tall og originale '98-tall påfallende god i de fleste fylker.

## 8.8 Resultat av revisjon av skjema I for 1998. Fullstendige tabeller

Antall kommuner, og andel av kommunene som er uendret, endret eller som ikke finnes på originalfil.

### Mottakere av avlastning og/eller støttekontakt pr. 31. desember 1998

Variabelnavn	Antall kommuner	Uendret verdi	Endret fra blank	Endret fra annet enn blank	Finnes ikke på originalfil
Mottakere av avlastning 0-17 år	350	98,0	0,6	1,1	0,3
Mottakere av avlastning 18-49 år	298	97,0	0,7	2,0	0,3
Mottakere av avlastning 50-66 år	130	97,7	1,5	0,8	0
Mottakere av avlastning 67-79 år	135	100,0	0	0	0
Mottakere av avlastning ≥ 80år	132	99,2	0,8	0	0
Mottakere av avlastning totalt	394	89,6	6,6	3,6	0,3
Mottakere av støttekontakt 0-17 år pr.	340	97,4	1,2	1,2	0,3
Mottakere av støttekontakt 18-49 år	395	97,7	1,0	0,8	0,5
Mottakere av støttekontakt 50-66 år	369	98,1	0,5	0,8	0,5
Mottakere av støttekontakt 67-79 år	312	98,4	0,3	1,0	0,3
Mottakere av støttekontakt ≥ 80år år	227	98,2	0,4	1,3	0
Mottakere av støttekontakt totalt	417	89,0	4,8	5,8	0,5

### Mottakere av hjemmesykepleie og /eller praktisk bistand pr. 31. desember 1998.

Variabelnavn	Antall kommuner	Uendret verdi	Endret fra blank	Endret fra annet enn blank	Finnes ikke på originalfil
Både hj.sykepl. og praktisk hjelp. Menn 0-17 år	161	97,5	0	2,5	0
Både hj.sykepl. og praktisk hjelp Kvinner 0-17 år	143	97,9	0,7	1,4	0
Bare hjemmesykepleie. Menn 0-17 år	189	98,4	0	1,6	0
Bare hjemmesykepleie. Kvinner 0-17 år	174	96,6	0	3,4	0
Bare praktisk bistand Menn 0-17 år	178	96,6	0	3,4	0
Bare praktisk bistand Kvinner 0-17 år	181	96,1	0	3,3	0,6
Brukere i alt. Menn 0-17år	255	94,9	1,6	3,1	0,4
Brukere i alt. Kvinner 0-17år	243	90,1	3,3	6,2	0,4
Både hj.sykepl. og praktisk hjelp. Menn 18-49 år	354	95,8	0	3,7	0,6
Både hj.sykepl. og praktisk hjelp Kvinner 18-49 år	340	94,4	0,9	4,7	0
Bare hjemmesykepleie. Menn 18-49 år	337	94,7	0	5,0	0,3
Bare hjemmesykepleie. Kvinner 18-49 år	329	94,8	0	4,9	0,3
Bare praktisk bistand Menn 18-49 år	358	94,4	0,6	4,7	0,3
Bare praktisk bistand Kvinner 18-49 år	383	94,8	0,3	4,4	0,5
Brukere i alt. Menn 18-49 år	420	90,5	1,4	7,6	0,5
Brukere i alt. Kvinner 18-49 år	421	89,5	1,2	8,8	0,5
Både hj.sykepl. og praktisk hjelp. Menn 50-66 år	392	93,9	0,8	4,8	0,5
Både hj.sykepl. og praktisk hjelp. Kvinner 50-66 år	388	93,8	0,5	5,2	0,5
Bare hjemmesykepleie. Menn 50-66 år	360	94,4	0,8	4,4	0,3
Bare hjemmesykepleie. Kvinner 50-66 år	347	93,9	0,6	4,9	0,6

Bare praktisk bistand Menn 50-66 år	372	93,3	0,8	5,4	0,5
Bare praktisk bistand Kvinner 50-66 år	388	93,6	0,8	5,2	0,5
Brukere i alt. Menn 50-66 år	427	88,8	1,9	8,9	0,5
Brukere i alt. Kvinner 50-66 år	428	89,0	1,6	8,9	0,5
Både hj.sykepl. og praktisk hjelp. Menn 67-74 år	378	94,4	0,8	4,5	0,3
Både hj.sykepl. og praktisk hjelp. Kvinner 67-74 år	408	94,4	0,2	4,9	0,5
Bare hjemmesykepleie. Menn 67-74 år	369	93,8	0,3	5,7	0,3
Bare hjemmesykepleie. Kvinner 67-74 år	372	93,8	1,1	4,6	0,5
Bare praktisk bistand Menn 67-74 år	381	94,5	0,3	4,7	0,5
Bare praktisk bistand Kvinner 67-74 år	405	94,1	0,2	5,2	0,5
Brukere i alt. Menn 67-74 år	423	89,6	1,9	8,0	0,5
Brukere i alt. Kvinner 67-74 år	431	89,8	1,2	8,6	0,5
Både hj.sykepl. og praktisk hjelp. Menn 75-79 år	395	93,9	0,3	5,3	0,5
Både hj.sykepl. og praktisk hjelp Kvinner 75-79 år	424	94,6	0,5	4,5	0,5
Bare hjemmesykepleie. Menn 75-79 år	383	95,0	0,8	3,9	0,3
Bare hjemmesykepleie. Kvinner 75-79 år	388	95,4	0,3	3,9	0,5
Bare praktisk bistand Menn 75-79 år	396	93,2	0,3	6,1	0,5
Bare praktisk bistand Kvinner 75-79 år	420	94,0	0,2	5,2	0,5
Brukere i alt. Menn 75-79 år	433	90,3	1,6	7,6	0,5
Brukere i alt. Kvinner 75-79 år	434	89,4	1,4	8,8	0,5
Både hj.sykepl. og praktisk hjelp. Menn 80-84 år	412	95,4	0,5	3,6	0,5
Både hj.sykepl. og praktisk hjelp Kvinner 80-84 år	428	93,5	0,2	5,8	0,5
Bare hjemmesykepleie. Menn 80-84 år	383	94,3	0,8	4,4	0,5
Bare hjemmesykepleie. Kvinner 80-84 år	382	94,8	0	4,7	0,5
Bare praktisk bistand Menn 80-84 år	393	94,4	0,5	4,6	0,5
Bare praktisk bistand Kvinner 80-84 år	420	93,6	0,2	5,7	0,5
Brukere i alt. Menn 80-84 år	433	90,1	1,6	7,9	0,5
Brukere i alt. Kvinner 80-84 år	432	87,7	1,4	10,4	0,5
Både hj.sykepl. og praktisk hjelp. Menn 85-89 år	400	94,3	0,3	5,3	0,3
Både hj.sykepl. og praktisk hjelp Kvinner 85-89 år	424	93,4	0,2	5,9	0,5
Bare hjemmesykepleie. Menn 85-89 år	367	94,0	0,3	5,2	0,5
Bare hjemmesykepleie. Kvinner 85-89 år	369	94,6	0,5	4,6	0,3
Bare praktisk bistand Menn 85-89 år	384	94,8	0,5	4,4	0,3
Bare praktisk bistand Kvinner 85-89 år	410	93,7	0,2	5,6	0,5
Brukere i alt. Menn 85-89 år	430	89,5	1,9	8,1	0,5
Brukere i alt. Kvinner 85-89 år	432	87,7	1,4	10,4	0,5
Både hj.sykepl. og praktisk hjelp. Menn 90 år og over	356	90,7	0,6	8,4	0,3
Både hj.sykepl. og praktisk hjelp Kvinner 90 år og over	403	86,6	0,5	12,4	0,5
Bare hjemmesykepleie. Menn 90 år og over	276	89,5	1,8	8,7	0
Bare hjemmesykepleie. Kvinner 90 år og over	298	89,3	0,7	9,7	0,3
Bare praktisk bistand Menn 90 år og over	313	90,1	1,0	8,6	0,3

Bare praktisk bistand Kvinner 90 år og over	354	90,7	0,6	8,5	0,3
Brukere i alt. Menn 90 år og over	406	83,5	1,7	14,3	0,5
Brukere i alt. Kvinner 90 år og over	424	81,4	1,4	16,7	0,5
Både hj.sykepl. og praktisk hjelp. Kvinner totalt	428	82,5	5,1	11,9	0,5
Både hj.sykepl. og praktisk hjelp. Menn totalt	431	81,7	5,1	12,8	0,5
Bare hjemmesykepleie. Menn totalt	427	82,9	4,9	11,7	0,5
Bare hjemmesykepleie. Kvinner totalt	424	83,5	5,0	11,1	0,5
Bare praktisk bistand Menn totalt	426	80,8	5,2	13,6	0,5
Bare praktisk bistand Kvinner totalt	429	79,5	5,1	14,9	0,5
Brukere i alt. Menn totalt	434	77,0	2,1	20,5	0,5
Brukere i alt. Kvinner totalt	435	73,1	2,3	24,1	0,5
Mottakere med brukerstyrt personlig ass.	295	96,3	0,7	2,7	0,3
Spesielt ressurskrevende brukere	391	97,7	1,0	1,0	0,3

### Egenbetaling for hjemmetjenester pr. 31. desember 1998.

Variabelnavn	Antall kommuner	Uendret verdi	Endret fra blank	Endret fra annet enn blank	Finnes ikke på originalfil
Antall brukere som skal betale for hjemmetjenester (BBRALT)	393	80,7	8,7	10,4	0,3
Antall brukere som ikke skal betale for hjemmetjenester (IBBALT)	297	87,9	7,1	4,7	0,3
Brukere i alt (BRUALT)	397	72,3	13,4	14,1	0,3
Kommunens bruttoinntekt fra egenbetaling i hjemmetjenestene i 1997	388	96,1	0,8	2,8	0,3
Kommunens budsjetterte inntekt fra egenbetaling i hjemmetjenestene i 1998	415	96,9	0,7	2,2	0,2

### Årsverk i hjemmetjenestene

Variabelnavn	Antall kommuner	Uendret verdi	Endret fra blank	Endret fra annet enn blank	Finnes ikke på originalfil
Psykiatrisk sykepleier	279	92,8	1,4	5,4	0,4
Psykiatrisk sykepleier heltid	219	95,4	1,8	2,3	0,5
Psykiatrisk sykepleier deltid	168	89,9	4,8	4,8	0,6
Geriatrisk sykepleier	145	97,9	0	2,1	0
Geriatrisk sykepleier heltid	103	95,1	1,0	3,9	0
Geriatrisk sykepleier deltid	85	94,1	1,2	4,7	0
Andre sykepleiere	373	89,0	1,3	9,4	0,3
Andre sykepleiere heltid	354	92,9	1,4	5,4	0,3
Andre sykepleiere deltid	321	92,5	1,6	5,6	0,3
Vernepleier	275	94,2	1,8	3,6	0,4
Vernepleier heltid	255	95,3	1,6	2,7	0,4
Vernepleier deltid	163	94,5	1,8	3,7	0
Hjelpepleiere	378	91,5	0,8	7,4	0,3
Hjelpepleiere heltid	333	92,8	1,2	5,7	0,3
Hjelpepleiere deltid	345	90,4	1,2	8,1	0,3
Ergoterapeut	158	94,3	1,9	3,8	0

Ergoterapeut heltid	120	96,7	0,8	2,5	0
Ergoterapeut deltid	104	93,3	4,8	1,9	0
Sosionom	139	95,7	2,9	1,4	0
Sosionom heltid	112	96,4	1,8	1,8	0
Sosionom deltid	84	97,6	2,4	0	0
Barnevernspedagog	145	95,9	0,7	3,4	0
Barnevernspedagog heltid	110	96,4	2,7	0,9	0
Barnevernspedagog deltid	91	97,8	0	2,2	0
Miljøterapeut	179	93,3	3,4	3,4	0
Miljøterapeut heltid	144	94,4	2,8	2,8	0
Miljøterapeut deltid	125	94,4	3,2	2,4	0
Aktivitør	236	91,9	1,7	5,9	0,4
Aktivitør heltid	164	95,1	1,8	2,4	0,6
Aktivitør deltid	191	91,6	2,1	5,8	0,5
Omsorgsarbeider	291	92,8	1,0	5,8	0,3
Omsorgsarbeider heltid	204	93,6	2,5	3,4	0,5
Omsorgsarbeider deltid	252	92,1	1,2	6,3	0,4
Barne og ungdomsarbeider	91	98,9	0	1,1	0
Barne og ungdomsarbeider heltid	58	98,3	0	1,7	0
Barne og ungdomsarbeider deltid	70	94,3	1,4	4,3	0
Pleiemedhjelper/assistent	289	92,0	1,0	6,6	0,3
Pleiemedhjelper/assistent heltid	185	93,0	1,1	5,4	0,5
Pleiemedhjelper/assistent deltid	265	93,6	0,8	5,3	0,4
Hjemmehjelp o.l. (andre som yter praktisk bistand)	370	90,3	2,7	6,8	0,3
Hjemmehjelp o.l. heltid	268	93,3	3,4	3,0	0,4
Hjemmehjelp o.l. deltid	345	90,4	4,1	5,2	0,3
Av dette pårørende	179	92,7	2,2	4,5	0,6
Av dette pårørende heltid	75	97,3	1,3	1,3	0
Av dette pårørende deltid	155	93,5	3,2	2,6	0,6
Annet personell i brukerrettet tjeneste (årsv.)	229	90,0	3,9	5,7	0,4
Brukerrettet tjeneste heltid	95	96,8	1,1	2,1	0
Brukerrettet tjeneste deltid	205	92,2	3,9	3,4	0,5
Personell i servicefunksjoner (årsverk)	248	91,5	1,6	6,5	0,4
Personell i servicefunksjoner heltid	178	94,4	2,8	2,2	0,6
Personell i servicefunksjoner deltid	175	93,1	2,9	4,0	0
Personell i adm. og ledelse (årsverk)	243	93,4	1,2	4,9	0,4
Personell i adm. og ledelse heltid	172	92,4	1,7	5,8	0
Personell i adm. og ledelse deltid	186	94,1	2,7	2,7	0,5



## 8.9 Tabeller over fordeling av endringer, skjema I

Mottakere av avlastning 0-17 år	Sum originale verdier	Antall utfylte observasjoner originalt	Sum reviderte verdier	Antall utfylte observasjoner etter revisjon	Endret ved revisjon (rev-original)
<b>Hele utvalget</b>	4466	347	4495	350	29
Endret fra blank	-	-	24	3	24
Endret fra 0	0	0		0	
<b>Store endringer</b>					
Største absolutte endring	182	1	196	1	14
Største prosentvise endring	16	1	8	1	-8
Største abs(revid./original)	5	1	6	1	1
<b>Små endringer</b>					
Uendret ved revisjon	4259	339	4259	339	0
Under 10 prosent	4441	340	4455	340	14

Mottakere av avlastning 18-49 år	Sum originale verdier	Antall utfylte observasjoner originalt	Sum reviderte verdier	Antall utfylte observasjoner etter revisjon	Endret ved revisjon (rev-original)
<b>Hele utvalget</b>	1868	295	1859	298	-9
Endret fra blank	-	-	7	3	7
Endret fra 0	0		0	0	0
<b>Store endringer</b>					
Største absolutte endring	12	1	6	1	-6
Største prosentvise endring	1	1	4	1	3
Største abs(revid./ original)	1	1	4	1	3
<b>Små endringer</b>					
Uendret ved revisjon	1721	268	1721	268	0
Under 10 prosent	1721	268	1721	268	0

Mottakere av avlastning Totalt (alle aldersgrupper)	Sum originale verdier	Antall utfylte observasjoner originalt	Sum reviderte verdier	Antall utfylte observasjoner etter revisjon	Endret ved revisjon (rev-original)
<b>Hele utvalget</b>	7049	367	7607	394	558
Endret fra blank	-	-	339	27	339
Endret fra 0	0	0	0	0	0
<b>Store endringer</b>					
Største absolutte endring	110	1	210	1	100
Største prosentvise endring	1	1	3	1	2
Største abs(revid./ original)	1	1	3	1	2
<b>Små endringer</b>					
Uendret ved revisjon	5523	342	5523	342	0
Under 10 prosent	6603	345	6651	345	48

<b>Både hjemmesykepleie og praktisk hjelp. Menn alle aldersgrupper</b>	<b>Sum originale verdier</b>	<b>Antall utfylte observasjoner originalt</b>	<b>Sum reviderte verdier</b>	<b>Antall utfylte observasjoner etter revisjon</b>	<b>Endret ved revisjon (rev-original)</b>
<b>Hele utvalget</b>	16834	406	15945	428	-889
Endret fra blank	-	-	463	24	463
Endret fra 0	0	0	0	0	0
<b>Store endringer</b>					
Største absolutte endring	392	1	202	1	-190
Største prosentvise endring	8	1	38	1	30
Største abs(revid./original)	8	1	38	1	30
<b>Små endringer</b>					
Uendret ved revisjon	11264	353	11264	353	0
Under 10 prosent	11359	356	11364	356	65

<b>Både hjemmesykepleie og praktisk hjelp. Kvinner alle aldersgrupper</b>	<b>Sum originale verdier</b>	<b>Antall utfylte observasjoner originalt</b>	<b>Sum reviderte verdier</b>	<b>Antall utfylte observasjoner etter revisjon</b>	<b>Endret ved revisjon (rev-original)</b>
<b>Hele utvalget</b>	40233	409	38698	431	-1525
Endret fra blank	-	-	894	24	894
Endret fra 0	0	0	0	0	0
<b>Store endringer</b>					
Største absolutte endring	715	1	215	1	-500
Største prosentvise endring	11	1	37	1	26
Største abs(revid./ original)	11	1	37	1	26
<b>Små endringer</b>					
Uendret ved revisjon	25817	352	25817	352	0
Under 10 prosent	26781	362	26806	362	25

<b>Bare hjemmesykepleie. Menn alle aldersgrupper</b>	<b>Sum originale verdier</b>	<b>Antall utfylte observasjoner originalt</b>	<b>Sum reviderte verdier</b>	<b>Antall utfylte observasjoner etter revisjon</b>	<b>Endret ved revisjon (rev-original)</b>
<b>Hele utvalget</b>	11968	406	11723	427	-245
Endret fra blank	-	-	256	23	256
Endret fra 0	0	0	0	0	0
<b>Store endringer</b>					
Største absolutte endring	383	1	291	1	-92
Største prosentvise endring	4	1	13	1	9
Største abs(revid./ original)	4	1	13	1	9
<b>Små endringer</b>					
Uendret ved revisjon	8085	352	8085	352	0
Under 10 prosent	8217	354	8225	354	8

<b>Bare hjemmesykepleie. Kvinner alle aldersgrupper</b>	<b>Sum originale verdier</b>	<b>Antall utfylte observasjoner originalt</b>	<b>Sum reviderte verdier</b>	<b>Antall utfylte observasjoner etter revisjon</b>	<b>Endret ved revisjon (rev-original)</b>
<b>Hele utvalget</b>	16073	403	15345	424	-728
Endret fra blank	-	-	291	23	291
Endret fra 0	0	0	0	0	0
<b>Store endringer</b>					
Største absolutte endring	864	1	706	1	-158
Største prosentvise endring	21	1	81	1	60
Største abs(revid./original)	21	1	81	1	60
<b>Små endringer</b>					
Uendret ved revisjon	10818	353	10818	353	0
Under 10 prosent	10866	355	10868	355	2

<b>Bare praktisk bistand. Menn alle aldersgrupper</b>	<b>Sum originale verdier</b>	<b>Antall utfylte observasjoner originalt</b>	<b>Sum reviderte verdier</b>	<b>Antall utfylte observasjoner etter revisjon</b>	<b>Endret ved revisjon (rev-original)</b>
<b>Hele utvalget</b>	21085	404	19131	426	-1954
Endret fra blank	-	-	312	24	312
Endret fra 0	0	0	0	0	0
<b>Store endringer</b>					
Største absolutte endring	1333	1	392	1	-941
Største prosentvise endring	3	1	8	1	5
Største abs(revid./ original)	3	1	8	1	5
<b>Små endringer</b>					
Uendret ved revisjon	12261	343	12261	343	0
Under 10 prosent	12524	350	12535	350	11

<b>Bare praktisk bistand. Kvinner alle aldersgrupper</b>	<b>Sum originale verdier</b>	<b>Antall utfylte observasjoner originalt</b>	<b>Sum reviderte verdier</b>	<b>Antall utfylte observasjoner etter revisjon</b>	<b>Endret ved revisjon (rev-original)</b>
<b>Hele utvalget</b>	55314	407	49518	429	-5796
Endret fra blank	-	-	777	24	777
Endret fra 0	0	0	0	0	0
<b>Store endringer</b>					
Største absolutte endring	2899	1	343	1	-2556
Største prosentvise endring	7	1	20	1	13
Største abs(revid./ original)	7	1	20	1	13
<b>Små endringer</b>					
Uendret ved revisjon	30722	340			0
Under 10 prosent	31541	351	31562	351	21

## 8.10 Resultat av revisjon av skjema II for 1998. Fullstendige tabeller

### Heldøgnsbeboere etter kjønn og alder pr. 31. desember 1998

Variabelnavn	Antall kommuner	Uendret verdi	Endret fra blank	Endret fra annet enn blank	Finnes ikke på originalfil
Menn 00-17 år	153	98,00	1,3	0,7	0
Kvinner 00-17 år	157	98,7	0	0,6	0,6
Menn 18-49 år	190	93,2	1,1	5,3	0,5
Kvinner 18-49 år	194	95,4	0,5	3,6	0,5
Menn 50-66 år	285	92,6	0,4	6,3	0,7
Kvinner 50-66 år	277	94,6	0	4,7	0,7
Menn 67-74 år	355	91,5	0,3	7,3	0,8
Kvinner 67-74 år	369	91,9	0,3	7,0	0,8
Menn 75-79 år	388	91,0	0	8,2	0,8
Kvinner 75-79 år	414	91,8	0	7,5	0,7
Menn 80-84 år	415	90,6	0,2	8,4	0,7
Kvinner 80-84 år	427	89,7	0,2	9,1	0,9
Menn 85-89 år	411	91,5	0,2	7,3	1,0
Kvinner 85-89 år	430	89,1	0,2	9,8	0,9
Menn 90 år -	396	90,9	0	8,3	0,8
Kvinner 90 år -	428	87,4	0,2	11,4	0,9
Menn totalt	433	83,6	1,2	14,3	0,9
Kvinner totalt	433	81,5	1,2	16,4	0,9

### Antall årsverk pr. 31. desember 1998

Variabelnavn	Antall kommuner	Uendret verdi	Endret fra blank	Endret fra annet enn blank	Finnes ikke på originalfil
Årsverk psykiatrisk sykepleier	152	91,4	2,0	6,6	0
Psykiatrisk sykepleier heltid	112	96,4	1,8	1,8	0
Psykiatrisk sykepleier deltid	92	94,6	1,1	4,3	0
Årsverk geriatrisk sykepleier	181	90,1	2,2	7,7	0
Geriatrisk sykepleier heltid	138	91,3	2,9	5,8	0
Geriatrisk sykepleier deltid	112	92,9	1,8	5,4	0
Årsverk andre sykepleiere	389	86,1	1,3	11,8	0,8
Andre sykepleiere heltid	384	87,2	1,8	10,2	0,8
Andre sykepleiere deltid	378	90,7	1,3	7,1	0,8
Årsverk vernepleiere	130	92,3	0,8	6,9	0
Vernepleiere heltid	84	95,2	1,2	3,6	0
Vernepleiere deltid	85	96,5	1,2	2,4	0
Årsverk hjelpepleier	389	84,8	1,5	12,9	0,8
Hjelpepleier heltid	378	89,9	1,3	8,2	0,5
Hjelpepleier deltid	388	88,4	1,5	9,3	0,8
Årsverk ergoterapeut	128	92,2	2,3	5,5	0
Ergoterapeut heltid	87	94,3	2,3	3,4	0
Ergoterapeut deltid	83	90,4	7,2	2,4	0
Årsverk sosionom	80	98,8	0	1,3	0
Sosionom heltid	53	100	0	0	0

Sosionom deltid	55	98,2	0	1,8	0
Årsverk barnevernspedagog	75	100	0	0	0
Barnevernspedagog heltid	48	100	0	0	0
Barnevernspedagog deltid	49	100	0	0	0
Årsverk miljøterapeut	86	97,7	0	200	0
Miljøterapeut heltid	58	100	0	0	0
Miljøterapeut deltid	62	96,8	0	3,2	0
Årsverk aktivitør	318	90,9	1,3	6,9	0,9
Aktivitør heltid	193	92,2	1,6	6,2	0
Aktivitør deltid	276	91,3	3,3	4,3	1,1
Årsverk omsorgsarbeider	237	93,7	0,4	5,1	0,8
Omsorgsarbeider heltid	131	94,7	1,5	3,1	0,8
Omsorgsarbeider deltid	216	92,1	0,5	6,5	0,9
Årsverk barne og ungdomsarbeider	74	98,6	0	1,4	0
Barne og ungdomsarbeider heltid	46	98,7	0	2,2	0
Barne og ungdomsarbeider deltid	51	100	0	0	0
Årsverk pleiemedhjelper/assistent	374	85,3	1,3	12,6	0,8
Pleiemedhjelper/assistent heltid	241	91,3	1,7	6,6	0,4
Pleiemedhjelper/assistent deltid	372	88,2	1,3	9,7	0,8
Årsverk hjemmehjelp/husmorvikar/p. assist.	101	87,1	3,0	9,9	0
Hjemmehjelp/husmorvikar/p. assist. heltid	62	93,5	3,2	3,2	0
Hjemmehjelp/husmorvikar/p. assist. deltid	79	86,1	1,3	12,7	0
Årsverk pårørende av hjemmehjelp	61	95,1	1,6	3,3	0
Av hjemmehjelp pårørende heltid	36	94,4	2,8	2,8	0
Av hjemmehjelp pårørende deltid	41	92,7	2,4	4,9	0
Årsverk annet personell i brukerrettet tj.	108	88,0	3,7	8,3	0
Annet personell i brukerrettet tj. heltid	55	91,7	5,0	3,3	0
Annet personell i brukerrettet tj. deltid	88	84,1	5,7	10,2	0
Årsverk servicefunksjoner for brukere	372	87,6	1,3	10,2	0,8
Servicefunksjoner for brukere heltid	356	91,0	1,7	6,5	0,8
Servicefunksjoner for brukere deltid	364	90,9	1,6	6,9	0,5
Årsverk annet adm. personell	310	89,7	0,6	9,0	0,6
Annet adm. personell heltid	218	87,9	2,8	9,6	0
Annet adm. personell deltid	257	91,1	0,4	7,8	0,8

## 8.11 Tabeller over fordeling av endringer, skjema II, for antall heldøgnsbeboere i institusjon

Menn 75-79 år	Sum originale verdier	Antall utfylte observasjoner originalt	Sum reviderte verdier	Antall utfylte observasjoner etter revisjon	Endret ved revisjon (rev-original)
<b>Hele utvalget</b>	2349	387	2188	388	-161
Endret fra blank	-	-	3	3	3
Endret fra 0	0	1	2	1	2
<b>Store endringer</b>					
Største absolutte endring	92	1	53	1	-39
Største prosentvise endring	2	1	9	1	7
Største abs(revid./ original)	2	1	9	1	7
<b>Små endringer</b>					
Uendret ved revisjon	1504	343	1504	343	0
Under 10 prosent	1822	346	1831	346	9

Kvinner 75-79 år	Sum originale verdier	Antall utfylte observasjoner originalt	Sum reviderte verdier	Antall utfylte observasjoner etter revisjon	Endret ved revisjon (rev-original)
<b>Hele utvalget</b>	4185	413	3936	414	-249
Endret fra blank	-	-	8	3	8
Endret fra 0	0	1	2	1	2
<b>Store endringer</b>					
Største absolutte endring	156	1	90	1	-66
Største prosentvise endring	1	1	13	1	12
Største abs(revid./ original)	1	1	13	1	12
<b>Små endringer</b>					
Uendret ved revisjon	2821	376	2821	376	0
Under 10 prosent	3329	379	3350	379	21

Menn 80-84 år	Sum originale verdier	Antall utfylte observasjoner originalt	Sum reviderte verdier	Antall utfylte observasjoner etter revisjon	Endret ved revisjon (rev-original)
<b>Hele utvalget</b>	3186	413	2995	415	-191
Endret fra blank	-	-	15	4	15
Endret fra 0	0	0	-	-	-
<b>Store endringer</b>					
Største absolutte endring	123	1	69	1	-54
Største prosentvise endring	3	1	12	1	9
Største abs(revid./ original)	3	1	12	1	9
<b>Små endringer</b>					
Uendret ved revisjon	2003	370	2003	370	0
Under 10 prosent	2513	376	2520	376	7

<b>Kvinner 80-84 år</b>	<b>Sum originale verdier</b>	<b>Antall utfylte observasjoner originalt</b>	<b>Sum reviderte verdier</b>	<b>Antall utfylte observasjoner etter revisjon</b>	<b>Endret ved revisjon (rev-original)</b>
<b>Hele utvalget</b>	7476	424	6964	427	-512
Endret fra blank	-	-	30	5	30
Endret fra 0	0	0	-	-	-
<b>Store endringer</b>					
Største absolutte endring	345	1	182	1	-163
Største prosentvise endring	6	1	17	1	11
Største abs(revid./ original)	6	1	17	1	11
<b>Små endringer</b>					
Uendret ved revisjon	4284	380	4284	380	0
Under 10 prosent	5764	387	5818	387	54

<b>Menn 85-89 år</b>	<b>Sum originale verdier</b>	<b>Antall utfylte observasjoner originalt</b>	<b>Sum reviderte verdier</b>	<b>Antall utfylte observasjoner etter revisjon</b>	<b>Endret ved revisjon (rev-original)</b>
<b>Hele utvalget</b>	2971	409	2837	411	-134
Endret fra blank	-	-	22	5	22
Endret fra 0	0	0	-	-	-
<b>Store endringer</b>					
Største absolutte endring	78	1	44	1	-34
Største prosentvise endring	2	1	8	1	6
Største abs(revid./ original)	2	1	8	1	6
<b>Små endringer</b>					
Uendret ved revisjon	1995	369	1995	369	0
Under 10 prosent	2195	373	2190	373	-5

<b>Kvinner 85-89 år</b>	<b>Sum originale verdier</b>	<b>Antall utfylte observasjoner originalt</b>	<b>Sum reviderte verdier</b>	<b>Antall utfylte observasjoner etter revisjon</b>	<b>Endret ved revisjon (rev-original)</b>
<b>Hele utvalget</b>	9153	427	8536	430	-617
Endret fra blank	-	-	42	5	42
Endret fra 0	0	0	-	-	-
<b>Store endringer</b>					
Største absolutte endring	437	1	245	1	-192
Største prosentvise endring	4	1	10	1	6
Største abs(revid./ original)	4	1	10	1	6
<b>Små endringer</b>					
Uendret ved revisjon	5057	383	5057	383	0
Under 10 prosent	7099	394	7169	394	70

<b>Menn 90 år -</b>	<b>Sum originale verdier</b>	<b>Antall utfylte observasjoner originalt</b>	<b>Sum reviderte verdier</b>	<b>Antall utfylte observasjoner etter revisjon</b>	<b>Endret ved revisjon (rev-original)</b>
<b>Hele utvalget</b>	2137	395	2027	396	-110
Endret fra blank	-	-	9	3	6
Endret fra 0	0	0	-	-	-
<b>Store endringer</b>					
Største absolutte endring	66	1	36	1	-30
Største prosentvise endring	1	1	5	1	4
Største abs(revid./ original)	1	1	5	1	4
<b>Små endringer</b>					
Uendret ved revisjon	1534	347	1534	347	0
Under 10 prosent	1724	348	1734	348	10

<b>Kvinner 90 år -</b>	<b>Sum originale verdier</b>	<b>Antall utfylte observasjoner originalt</b>	<b>Sum reviderte verdier</b>	<b>Antall utfylte observasjoner etter revisjon</b>	<b>Endret ved revisjon (rev-original)</b>
<b>Hele utvalget</b>	8326	425	7836	428	-490
Endret fra blank	-	-	35	5	35
Endret fra 0	0	0	-	-	-
<b>Store endringer</b>					
Største absolutte endring	323	1	185	1	-138
Største prosentvise endring	10	1	30	1	20
Største abs(revid./ original)	10	1	30	1	20
<b>Små endringer</b>					
Uendret ved revisjon	4435	372	4435	372	0
Under 10 prosent	5357	383	5332	383	- 25



## 8.12 Resultat av revisjon av skjema IV for 1998. Fullstendige tabeller

### 1.KOSTRA-kommuner.

#### Boliger som kommunen disponerer til pleie- og omsorgsformål pr. 31. desember 1998.

Variabelnavn	Antall kommuner	Uendret verdi	Endret fra blank	Endret fra annet enn blank	Finnes ikke på originalfil
Antall leiligheter/boenheter i alt	25	80,0	8,0	12,0	0
Ant. tilrettelagte, kom. eide leil./boenheter	24	79,2	8,3	12,5	0
Ant. tilrettelagte, priv. eide leil./boenheter	11	81,8	9,1	9,1	0
Ikke-tilrettelagte, kom. eide leil./boenheter	16	81,3	12,5	6,3	0
Ikke-tilrettelagte, priv. eide leil./boenheter	2	50,0	0	50,0	0
Av dette antall omsorgsboliger i alt	16	93,8	6,3	0	0
Av dette tilrettelagte, kom. eide oms.boliger	13	92,3	7,7	0	0
Av dette tilrettelagte, priv. eide oms.boliger	7	6,0	0	0	0

#### Antall beboere i boliger kommunen disponerer til pleie- og omsorgsformål pr. 31.12.98

Variabelnavn	Antall kommuner	Uendret verdi	Endret fra blank	Endret fra annet enn blank	Finnes ikke på originalfil
Menn 0-17 år	4	75,0	25,0	0	0
Kvinner 0-17 år	1	100,0	0	0	0
I alt 0-17 år	24	95,8	4,2	0	0
Menn 18-49 år	22	90,9	9,1	0	0
Kvinner 18-49 år	18	88,9	11,1	0	0
I alt 18-49 år	25	92,0	8,0	0	0
Menn 50-66 år	21	90,5	9,5	0	0
Kvinner 50-66 år	22	90,9	9,1	0	0
I alt 50-66 år	25	92,0	8,0	0	0
Menn 67-74 år	17	94,1	5,9	0	0
Kvinner 67-74 år	19	89,5	10,5	0	0
I alt 67-74 år	25	92,0	8,0	0	0
Menn 75-79 år	19	84,2	10,5	5,3	0
Kvinner 75-79 år	22	86,4	9,1	4,5	0
I alt 75-79 år	25	88,0	8,0	4,0	0
Menn 80-84 år	18	88,9	11,1	0	0
Kvinner 80-84 år	25	88,0	8,0	4,0	0
I alt 80-84 år	25	88,0	8,0	4,0	0
Menn 85-89 år	23	87,0	8,7	4,3	0
Kvinner 85-89 år	24	87,5	8,3	4,2	0
I alt 85-89 år	25	88,0	8,0	4,0	0
Menn 90 år og over	15	86,7	6,7	6,7	0
Kvinner 90 år og over	21	85,7	9,5	4,8	0
I alt 90 år og over	25	88,0	8,0	4,0	0
I alt menn	25	88,0	8,0	4,0	0
I alt kvinner	25	88,0	8,0	4,0	0
I alt kvinner og menn. Alle aldersgrupper	25	88,0	8,0	4,0	0

Alle variablene finnes på originalfil. For aldersgruppene under 75 år er alle endringer gjort fra blank, i de kommuner som er med .

## 2. Kommuner som ikke hadde tatt i bruk KOSTRA i 1998. Skjema IV

### Boliger som kommunen disponerer til pleie- og omsorgsmål pr. 31. desember 1998.

Variabelnavn	Antall kommuner	Uendret verdi	Endret fra blank	Endret fra annet enn blank	Finnes ikke på originalfil
Antall leiligheter/boenheter i alt	410	83,2	2,0	12,9	2,0
Ant. tilrettelagte, kom. eide leil./boenheter	395	86,3	3,5	8,6	1,5
Ant. tilrettelagte, priv. eide leil./boenheter	234	91,0	2,1	4,7	2,1
Ikke-tilrettelagte, kom. eide leil./boenheter	264	89,0	2,3	6,4	2,3
Ikke-tilrettelagte, priv. eide leil./boenheter	146	93,8	0,7	3,4	2,1
Av dette antall omsorgsboliger i alt	323	81,1	9,3	7,4	2,2
Av dette tilrettelagte, kom. eide oms.boliger	263	83,7	1,06	5,3	0,4
Av dette tilrettelagte, priv. eide oms.boliger	162	87,7	4,9	5,6	1,9

### Antall beboere i boliger kommunen disponerer til pleie- og omsorgsmål pr. 31. desember 1998. Kommuner som ikke hadde tatt i bruk KOSTRA.

Variabelnavn	Antall kommuner	Uendret verdi	Endret fra blank	Endret fra annet enn blank	Finnes ikke på originalfil
Menn 0-17 år	139	97,1	0	1,4	1,4
Kvinner 0-17 år	144	96,5	0,7	1,4	1,4
I alt 0-17 år	164	96,3	0,6	1,8	1,2
Menn 18-49 år	360	92,5	0,6	5,0	1,9
Kvinner 18-49 år	347	92,2	0,3	5,5	2,0
I alt 18-49 år	380	90,3	2,6	5,3	1,8
Menn 50-66 år	344	92,2	0,9	4,7	2,3
Kvinner 50-66 år	356	91,9	0,6	5,3	2,2
I alt 50-66 år	385	89,4	2,9	5,7	2,1
Menn 67-74 år	319	92,2	1,6	4,1	2,2
Kvinner 67-74 år	358	92,2	2,0	3,6	2,2
I alt 67-74 år	376	89,1	3,7	5,1	2,1
Menn 75-79 år	324	91,4	1,5	4,6	2,5
Kvinner 75-79 år	376	92,6	0,8	4,5	2,1
I alt 75-79 år	393	89,6	3,3	5,1	2,0
Menn 80-84 år	340	93,2	1,2	3,8	1,8
Kvinner 80-84 år	381	92,9	1,0	3,9	2,1
I alt 80-84 år	388	90,5	3,1	4,4	2,1
Menn 85-89 år	337	94,4	1,2	3,0	1,5
Kvinner 85-89 år	378	92,9	0,8	4,2	2,1
I alt 85-89 år	391	89,5	3,1	5,4	2,0
Menn 90 år og over	280	93,2	1,8	3,2	1,8
Kvinner 90 år og over	344	93,9	1,2	3,5	1,5
I alt 90 år og over	357	90,2	3,1	5,0	1,7
I alt menn	405	81,5	10,1	6,4	2,0
I alt kvinner	405	81,5	9,9	6,7	2,0
I alt kvinner og menn. Alle aldersgrupper	409	85,6	3,4	9,0	2,0

## De sist utgitte publikasjonene i serien Notater

- 2000/6 B.R. Joneid og J. Lajord: FD - Trygd: Dokumentasjonsrapport: Demografi 1992-1997. 117s.
- 2000/7 J. Heldal: Kalibrering av AKU: Dokumentasjon av metode og program. 28s.
- 2000/8 H. Hågård og L. Rogstad: FoB2001: Adresser i folkeregisteret og GAB: Rapport fra en arbeidsgruppe for adresse-samordning og utredning av elektronisk datautveksling mellom DSF og GAB. 51s.
- 2000/9 B. Sundby: Rutiner for produksjon av statistikk over pleie- og omsorgstjenestene i kommunene 1997. 84s.
- 2000/10 E. Aas: På leting etter målefeil - en studie av pleie- og omsorgssektoren. 31s.
- 2000/11 I. Øyangen: Lokalvalgsundersøkelsen 1999: Dokumentasjonsrapport. 36s.
- 2000/12 E. Engeli: Arealbruksstatistikk for tettsteder: Dokumentasjon av arbeid med metodeutvikling 1999. 50s.
- 2000/13 F. Gundersen og A.E. Hustad: Statistikk over anmeldte lovbrudd og registrerte ofre: Dokumentasjon. 51s.
- 2000/14 T. Martinsen: Prosjekt over industriens energibruk. 58s.
- 2000/15 R. Ragnarsøn: Harmonisert produksjonsstatistikk for industrien. 39s.
- 2000/16 B. Halvorsen og R. Nesbakken: Fordelingseffekter av økt elektrisitetsavgift for husholdningene. 74s.
- 2000/17 J. Fosen og L. Solheim: Avledede variable i registerstatistikk: To metoder for klassifikasjon av sysselsettingsstatus. 43s.
- 2000/18 K. Myklebust: Rapport fra seminar om stedfesting av bedrifter. Oslo 1. desember 1999. 73s.
- 2000/20 K. Bjønnes, G. Dahl, J. Johansen og Ø. Sivertstøl: FD - Trygd: Dokumentasjonsrapport: Fødsels- og sykepenger, 1992-1997. 109s.
- 2000/21 A. Vedø, J-A. Sigstad Lie og J. Bjørnstad: Statistisk modellering i AKU: Modellstudier og modellestimering. 113s.
- 2000/22 B. Strøm: MSG-6 Utslippsmodellens ligningsstruktur: Teknisk dokumentasjon. 49s.
- 2000/23 T. Risberg, G. Rogdaberg og R.M. Rosvold: Sykepleiernes tilpasning i arbeidsmarkedet: En kort beskrivelse av teorier og dataregistre. 46s.
- 2000/24 A.S. Brørs, K. Dybendal, A.H. Foss og T. Jakobsen: Dokumentasjon av BESYS - befolkningsstatistikksystemet: Befolkningsendringer i 1998 og befolkningsbasen (BEBAS) 1. januar 2000. 43s.
- 2000/25 E. Høydahl: FoB2001: Kommunenes innspill om kommunehefter. 18s.
- 2000/26 T. Kalve og J. Sørøy: Revisjon av barnevernsdata. 30s.
- 2000/27 A. Skoglund: Publikasjoner fra forskningsvirksomheten 1991-1999. 72s.
- 2000/28 H. Hungnes: Omregning av KVARTS-relasjoner til MODAG-relasjoner. 12s.
- 2000/29 R.N. Johnsen: Undersøking om foreldrebetaling i barnehagar, januar 2000. 36s.
- 2000/30 O. Rognstad: Plan for landbruksstatistikken etter 1999. 23s.
- 2000/31 Ø. Kleven: Levekårsundersøkelsen i Longyearbyen 2000: Dokumentasjon og tabellrapport. 188s.
- 2000/32 E. Rønning: Omnibusundersøkelse - mars 2000: Dokumentasjonsrapport. 34s.
- 2000/33 J. Johansen og J. Lajord: FD-trygd. Dokumentasjonsrapport. Utdanning. 1992-1997. 119s.
- 2000/34 A.L. Brathaug, J. Holmøy og H. Tønseth: Årsrapport: Kontaktutvalget for helse- og sosialstatistikk 1999. 24s.
- 2000/35 N. Barrabés: Norsk standard for utdanningsgruppering: Høringsnotat. 110s.