

REGIONAL- STATISTIKK

Del D

Oslo: Postboks 8131 Dep.

0033 Oslo 1

Tlf.(02) *41 38 20

Kongsvinger: Posttuttak

2201 Kongsvinger

Tlf.(066) *85 000

Nr. 1/89

August 1989

TROMS

INNHOOLD

Emne

- 21 Flyttinger, 1988 (K)
- 21 Folketallet i kommunene, 1. juli 1989 (K)
- 32 Sysselsettingsstatistikk for ansatte i skoleverket, 1987 og 1988 (K)
- 32 Sysselsettingsstatistikk for statens embets- og tjenestemenn, 1987 og 1988 (K)
- 41 Skoggrøfting, 1984-1988
- 46 Veitrafikkulykker med personskaade, 1988 (K)
- 51 Skatteregnskap. Innbetalt og fordelt skatt, januar-juni 1989 (K)
- 51 Skattestatistikk. Etterskuddspliktige skattytere. Ansettelser og utlignede skatter ved kommune-, fylkes- og statsskatteligningen etter skattytergruppe, 1987
- 62 Fylkestingsvalget 1987. Godkjente stemmer etter parti/valgliste. Prosent (K)
Fylkestingsrepresentanter etter alder, kjønn og parti/valgliste, og prosent
gjenvalgte representanter. Hele landet
Fylkestingsrepresentanter etter parti/valgliste og gjenvalgte representanter (K)
- 62 Kommunestyrevalget 1987. Godkjente stemmer etter parti/valgliste. Prosent (K)
Kommunestyrerepresentanter etter parti/valgliste (K)
- 62 Stortingsvalget 1985. Godkjente stemmer etter parti/valgliste. Prosent (K)
Stortingsvalget 1985. Valgte representanter etter parti/valgliste og kjønn.
Fylke

Tillegg

Del C Oversikt over kommuner og handelsdistrikt

Del D Publikasjoner utsendt i juli 1989
Publikasjoner under utsending i august 1989

Tilføyelsen (K) viser at tabellen inneholder kommunetall

FLYTTINGER 1988

Statistisk sentralbyrå har som en del av flyttestatistikken for 1988 utarbeidd en tabell (tabell 1) som viser flyttebevegelsen mellom kommunene innen fylket og mellom kommunene og utvalgte områder, utenfor fylket. Videre er det laget en tabell (tabell 2) som gir fraflytting, tilflytting og nettoutflytting etter flytternes kjønn og alder for hver kommune og for handelsdistrikter.

Grunnlaget for statistikken er meldinger fra folkeregistrene til Det sentrale personregister i Statistisk sentralbyrå. Ifølge folkeregistreringsloven plikter de som flytter fra en kommune til en annen innen 8 dager å melde flytting for seg og sin husstand til folkeregisteret i innflyttingskommunen. Statistikken omfatter alle registrerte flyttinger mellom norske kommuner og mellom norske kommuner og utlandet.

Ut fra tabell 1 er det bl.a. mulig å studere hvilke kommuner den enkelte kommune har størst flyttesamkvem med og hvordan flyttebalansen er mellom kommunene i fylket.

Tabell 2 gir muligheter for å se hvilke aldersgrupper som har størst flytteaktivitet og i hvilke aldersgrupper det er innflyttings- eventuelt utflyttingsoverskudd.

Tilsvarende tabeller for 1987 er gitt i Nye distriktstall nr. 8, 1988.

Noen hovedtall fra flyttestatistikken for 1988 er gitt i Statistisk ukehefte nr. 34, 1989. Publikasjonen Befolkningsstatistikk 1989 Hefte III Oversikt, vil gi oversikt over flyttingene mellom fylker.

NOEN HOVEDTALL

I 1988 ble det registrert nærmere 30 000 flyttinger til Norge fra utlandet. Dette er 1 200 færre enn året før. Utflyttingene økte med 2 400, til 19 800, slik at nettoinnflyttingen ble vel 10 100, mot 13 800 i 1987.

Nettoutflyttingen av norske statsborgere fortsatte å øke i 1988 til nær 3 600, en økning på 1 200 i forhold til året før. Nettoinnflyttingen av utenlandske statsborgere ble dermed på 13 700 i 1988.

Nettoinnflyttingen fra Europa sank i 1988 med 2 600. Mye av denne reduksjonen skyldes at en nettoinnflytting fra Sverige i 1987 på nærmere 300 ble snudd til en nettoutflytting på vel 1 200 i 1988.

Nettoinnflyttingen skyldes i første rekke innflytting av statsborgere fra Asia; vesentlig fra Sri Lanka, Iran, Pakistan og Vietnam. Videre utgjorde chilenerne en stor gruppe. Fra Europa var det flest flyttinger til Norge fra Danmark og Storbritannia.

Oslo og Akershus hadde også i 1988 størst nettoinnflytting, på til sammen rundt 4 200. Av dette kom vel 3 800 fra utlandet. De tre nordligste fylkene hadde en nettoutflytting på vel 2 000 i 1988, en nedgang på omlag 600 i forhold til året før. I tillegg hadde Møre og Romsdal og Nord-Trøndelag nettoutflytting i 1988.

Tabell 1. Flyttinger fra/til kommunene i fylket og utvalgte områder utenfor fylket. 1988
Troms

Til		1901	1902	1911	1913	1915	1917	1919	1920	1922	1923	1924
Fra		Har- stad	Trom- sø	Kvæ- fjord	Skån- land	Bjark- øy	Ibe- stad	Gra- tangen	Lav- angen	Bardu	Sal- angen	Måls- elv
1901	Harstad	-	81	55	32	2	6	3	4	6	5	11
1902	Tromsø	44	-	9	6	2	6	4	4	10	12	50
1911	Kvæfjord	62	12	-	1	-	-	-	4	2	-	4
1913	Skånland	52	12	8	-	-	2	-	1	2	-	1
1915	Bjarkøy	13	2	1	-	-	-	-	-	-	-	-
1917	Ibestad	45	21	3	3	-	-	-	-	2	2	3
1919	Gratangen	14	7	3	-	-	3	-	1	2	2	-
1920	Lavangen	1	8	2	1	-	-	1	-	5	10	4
1922	Bardu	15	17	-	-	-	-	-	-	-	11	42
1923	Salangen	5	13	-	-	-	-	2	1	12	2	3
1924	Målselv	28	51	1	1	-	-	-	5	28	-	-
1925	Sørreisa	3	8	-	-	1	-	-	-	-	9	8
1926	Dyrøy	6	18	-	-	-	1	-	1	-	3	4
1927	Tranøy	10	29	-	-	-	-	-	-	-	-	3
1928	Torsken	4	23	-	1	-	-	-	1	-	2	1
1929	Berg	1	5	-	-	-	-	-	-	-	-	-
1931	Lenvik	13	95	2	-	2	1	1	-	-	3	16
1933	Balsfjord	1	144	-	-	-	-	-	-	1	1	16
1936	Karlsøy	-	93	-	-	-	-	-	-	-	-	2
1938	Lyngen	-	83	1	-	-	-	-	-	-	-	3
1939	Storfjord	-	41	-	-	-	3	-	-	-	-	-
1940	Kåfjord	-	52	-	-	-	-	-	-	-	-	-
1941	Skjervøy	1	50	-	-	-	-	-	-	-	1	-
1942	Nordreisa	7	50	-	-	-	-	-	-	1	-	2
1943	Kvænangen	-	29	-	-	-	-	-	-	-	-	-
	Fylket i alt	325	944	85	45	7	22	11	22	71	63	175
	Fra andre områder i alt	773	1746	70	71	24	52	34	36	212	49	476
	Av dette:											
123	Oslo H.D.	109	269	11	6	-	3	-	4	31	6	65
331	Bergen H.D.	30	83	5	1	1	1	1	-	3	1	11
425	Trondheim H.D.	19	57	1	-	-	6	3	1	11	-	23
521	Narvik H.D.	111	85	3	23	1	5	10	8	11	6	10
542	Hammerfest H.D.	16	54	-	-	1	2	4	-	-	-	2
	Utlandet	60	364	6	14	-	2	4	5	7	1	5
	Tilflytting i alt	1098	2690	155	116	31	74	45	58	283	112	651

Tabell 1 (forts.). Flyttinger fra/til kommunene i fylket og utvalgte områder utenfor fylket. 1988

Til		Troms											
		1925	1926	1927	1928	1929	1931	1933	1936	1938	1939	1940	1941
Fra		Sør- reisa	Dyrøy	Tran- øy	Tors- ken	Berg	Len- vik	Bals- fjord	Karls- øy	Lyn- gen	Stor- gen fjord	Kå- fjord	Skjerv- øy
1901	Harstad	1	7	3	10	-	20	8	1	-	-	2	3
1902	Tromsø	22	5	7	5	5	62	71	54	33	32	18	32
1911	Kvæfjord	1	-	-	-	-	2	-	-	-	-	3	1
1913	Skånland	-	-	-	-	-	-	1	-	-	-	-	-
1915	Bjarkøy	2	-	-	-	-	-	-	-	-	-	-	-
1917	Ibestad	2	1	-	2	-	3	-	-	-	-	-	-
1919	Gratangen	1	-	-	-	-	1	-	-	2	-	-	-
1920	Lavangen	-	-	-	-	-	3	5	-	1	-	-	-
1922	Bardu	2	1	-	-	-	1	2	2	2	-	-	-
1923	Salangen	1	8	-	-	-	4	5	-	-	1	-	-
1924	Målselv	14	2	5	-	-	22	20	2	-	1	-	-
1925	Sørreisa	-	4	1	5	-	20	3	-	1	-	-	-
1926	Dyrøy	10	-	-	-	-	2	-	-	-	-	-	-
1927	Tranøy	1	-	-	-	1	14	-	-	-	-	-	-
1928	Torsken	4	-	6	-	2	9	4	-	-	-	-	-
1929	Berg	2	-	3	1	-	22	-	-	-	3	-	-
1931	Lenvik	27	-	9	6	12	-	4	-	2	-	-	-
1933	Balsfjord	8	7	-	-	-	7	-	4	9	14	-	2
1936	Karlsøy	-	-	-	-	-	1	-	-	6	-	-	1
1938	Lyngen	1	-	-	-	-	-	7	3	-	1	-	-
1939	Storfjord	-	-	-	-	-	-	10	-	-	-	5	-
1940	Kåfjord	-	-	-	-	-	1	1	-	-	1	-	5
1941	Skjervøy	2	-	-	-	2	2	-	1	-	-	5	-
1942	Nordreisa	-	-	1	-	-	2	-	-	1	4	4	14
1943	Kvænangen	-	-	-	-	-	-	1	-	1	-	-	3
	Fylket i alt	101	35	35	29	22	198	143	67	58	57	37	61
	Fra andre områder												
	i alt	95	19	49	30	22	254	135	61	71	34	53	64
	Av dette:												
123	Oslo H.D.	8	1	5	-	8	21	8	5	12	4	4	11
331	Bergen H.D.	1	-	3	4	-	13	7	-	4	-	1	4
425	Trondheim H.D. ..	8	-	5	1	3	5	3	6	-	-	5	1
521	Narvik H.D.	2	-	4	1	-	7	9	2	2	-	1	3
542	Hammerfest H.D. .	5	2	3	1	-	7	-	4	-	6	5	4
	Utlandet	11	5	2	3	1	39	21	6	8	2	8	7
	Tilflytting i alt	196	54	84	59	44	452	278	128	129	91	90	125

Tabell 2. Fraflytting etter kjønn og alder 1). Kommune, 1988

HANDELSDISTRIKT		I	0-6	7-12	13-15	16-19	20-29	30-39	40-49	50-59	60-66	67-69	70-79	80 år
KOMMUNE		alt	år	år	år	år	år	år	år	år	år	år	år	og over
19	TROMS	7820	1102	428	158	544	3427	1344	485	167	69	28	49	19
	Menn	3843	550	220	78	188	1641	751	262	86	35	10	19	3
	Kvinner	3977	552	208	80	356	1786	593	223	81	34	18	30	16
523	HARSTAD H.D.	1707	228	88	33	117	778	276	107	41	19	4	12	4
	Menn	848	112	55	20	33	371	161	61	20	10	2	3	-
	Kvinner	859	116	33	13	84	407	115	46	21	9	2	9	4
1901	Harstad	1166	166	58	22	79	521	203	67	24	13	3	7	3
	Menn	589	82	35	11	21	257	122	39	13	5	2	2	-
	Kvinner	577	84	23	11	58	264	81	28	11	8	1	5	3
1911	Kvæfjord	185	27	7	3	12	94	21	14	6	-	1	-	-
	Menn	87	12	6	3	4	39	12	8	3	-	-	-	-
	Kvinner	98	15	1	-	8	55	9	6	3	-	1	-	-
1913	Skånland	200	21	14	5	15	86	33	14	5	4	-	2	1
	Menn	106	13	9	4	6	44	17	7	3	3	-	2	-
	Kvinner	94	8	5	1	9	42	16	7	2	1	-	2	1
1915	Bjarkøy	34	3	4	1	1	12	5	7	1	-	-	-	-
	Menn	12	-	2	-	-	2	3	4	1	-	-	-	-
	Kvinner	22	3	2	1	1	10	2	3	-	-	-	-	-
1917	Ibestad	122	11	5	2	10	65	14	5	5	2	-	3	-
	Menn	54	5	3	2	2	29	7	3	-	2	-	1	-
	Kvinner	68	6	2	-	8	36	7	2	5	-	-	2	-
524	INDRE SØR-TROMS H.D.	737	109	38	14	44	365	95	45	17	3	1	3	3
	Menn	393	61	22	8	12	187	61	26	11	3	-	1	1
	Kvinner	344	48	16	6	32	178	34	19	6	-	1	2	2
1919	Gratangen	95	18	4	3	4	53	6	6	-	-	-	-	1
	Menn	43	11	2	1	1	20	4	3	-	-	-	-	1
	Kvinner	52	7	2	2	3	33	2	3	-	-	-	-	-
1920	Lavangen	72	12	6	2	4	33	10	2	1	-	-	1	1
	Menn	36	7	3	2	1	15	6	1	1	-	-	-	-
	Kvinner	36	5	3	-	3	18	4	1	-	-	-	1	1
1922	Bardu	343	49	16	6	19	185	42	17	8	1	-	-	-
	Menn	206	30	11	3	6	114	28	8	5	1	-	-	-
	Kvinner	137	19	5	3	13	71	14	9	3	-	-	-	-
1923	Salangen	133	15	4	3	9	62	20	11	6	1	-	1	1
	Menn	64	6	1	2	2	26	13	9	4	1	-	-	-
	Kvinner	69	9	3	1	7	36	7	2	2	-	-	1	1
1926	Dyrøy	94	15	8	-	8	32	17	9	2	1	1	1	-
	Menn	44	7	5	-	2	12	10	5	1	1	-	1	-
	Kvinner	50	8	3	-	6	20	7	4	1	-	1	-	-
531	FINNSNES H.D.	1636	210	85	31	102	820	249	77	26	15	7	11	3
	Menn	859	96	39	12	41	460	147	37	13	5	2	7	-
	Kvinner	777	114	46	19	61	360	102	40	13	10	5	4	3
1924	Målselv	698	102	21	10	22	402	106	20	8	2	2	2	1
	Menn	419	48	7	3	12	269	66	7	4	1	-	2	-
	Kvinner	279	54	14	7	10	133	40	13	4	1	2	-	1
1925	Sørreisa	161	20	12	4	19	70	19	11	4	1	1	-	-
	Menn	73	7	5	2	5	31	14	5	3	-	1	-	-
	Kvinner	88	13	7	2	14	39	5	6	1	1	-	-	-
1927	Tranøy	101	10	6	4	9	48	17	4	1	-	-	1	1
	Menn	51	2	4	3	2	26	12	2	-	-	-	-	-
	Kvinner	50	8	2	1	7	22	5	2	1	-	-	1	1

1) Alder i fylte år ved flyttingen. For fylke og handelsdistrikt gir tallene sum av flytting fra kommuner innen fylket/handelsdistriktet.

Tabell 2 (forts.). Fraflytting etter kjønn og alder 1). Kommune. 1988

HADELSDISTRIKT KOMMUNE	I alt	0-6 år	7-12 år	13-15 år	16-19 år	20-29 år	30-39 år	40-49 år	50-59 år	60-66 år	67-69 år	70-79 år	80 år og over
1928 Torsken	78	10	6	2	3	39	9	5	1	1	-	2	-
Menn	40	4	6	1	2	16	6	3	1	-	-	1	-
Kvinner	38	6	-	1	1	23	3	2	-	1	-	1	-
1929 Berg	63	11	5	3	3	23	5	6	3	3	-	1	-
Menn	31	8	2	-	1	10	1	5	2	1	-	1	-
Kvinner	32	3	3	3	2	13	4	1	1	2	-	-	-
1931 Lenvik	535	57	35	8	46	238	93	31	9	8	4	5	1
Menn	245	27	15	3	19	108	48	15	3	3	1	3	-
Kvinner	290	30	20	5	27	130	45	16	6	5	3	2	1
532 TROMSØ H.D.	3135	466	184	66	223	1224	622	216	67	27	15	18	7
Menn	1467	233	90	34	81	528	323	115	34	13	6	8	2
Kvinner	1668	233	94	32	142	696	299	101	33	14	9	10	5
1902 Tromsø	2387	360	150	54	153	862	519	178	53	25	13	14	6
Menn	1128	179	72	30	53	384	265	91	29	12	5	6	2
Kvinner	1259	181	78	24	100	478	254	87	24	13	8	8	4
1933 Balsfjord	346	57	13	7	38	157	45	19	6	-	1	3	-
Menn	159	32	7	2	16	62	25	12	1	-	-	2	-
Kvinner	187	25	6	5	22	95	20	7	5	-	1	1	-
1936 Karlsøy	151	9	10	3	12	75	25	9	5	-	1	1	1
Menn	71	4	6	-	3	34	15	5	3	-	1	-	-
Kvinner	80	5	4	3	9	41	10	4	2	-	-	1	1
1938 Lyngen	153	27	5	1	10	91	14	4	1	-	-	-	-
Menn	66	15	2	1	6	32	7	3	-	-	-	-	-
Kvinner	87	12	3	-	4	59	7	1	1	-	-	-	-
1939 Storfjord	98	13	6	1	10	39	19	6	2	2	-	-	-
Menn	43	3	3	1	3	16	11	4	1	1	-	-	-
Kvinner	55	10	3	-	7	23	8	2	1	1	-	-	-
533 SKJERVØY H.D. .	605	89	33	14	58	240	102	40	16	5	1	5	2
Menn	276	48	14	4	21	95	59	23	8	4	-	-	-
Kvinner	329	41	19	10	37	145	43	17	8	1	1	5	2
1940 Kåfjord	150	25	9	2	9	62	32	8	1	1	-	1	-
Menn	64	14	3	1	3	21	16	4	1	1	-	-	-
Kvinner	86	11	6	1	6	41	16	4	-	-	-	1	-
1941 Skjervøy	167	24	3	5	16	68	23	14	9	2	1	1	1
Menn	78	13	1	1	5	30	14	7	5	2	-	-	-
Kvinner	89	11	2	4	11	38	9	7	4	-	1	1	1
1942 Nordreisa	199	23	17	5	24	76	30	15	5	2	-	1	1
Menn	93	14	7	-	10	32	17	10	2	1	-	-	-
Kvinner	106	9	10	5	14	44	13	5	3	1	-	1	1
1943 Kvænangen	89	17	4	2	9	34	17	3	1	-	-	2	-
Menn	41	7	3	-	3	12	12	2	-	-	-	-	-
Kvinner	48	10	1	2	6	22	5	1	1	-	-	2	-

1) Alder i fylte år ved flyttingen. For fylke og handelsdistrikt gir tallene sum av flytting fra kommuner innen fylket/handelsdistriktet.

Tabell 2. Tilflytting etter kjønn og alder 1). Kommune. 1988

HANDELSDISTRIKT		I alt	0-6 år	7-12 år	13-15 år	16-19 år	20-29 år	30-39 år	40-49 år	50-59 år	60-66 år	67-69 år	70-79 år	80 år og over
KOMMUNE														
19	TROMS	7313	1022	379	168	487	3285	1210	441	162	78	22	44	15
	Menn	3575	513	199	86	178	1555	644	259	73	39	9	15	5
	Kvinner	3738	509	180	82	309	1730	566	182	89	39	13	29	10
523	HARSTAD H.D.	1474	215	91	32	106	630	234	93	26	20	8	16	3
	Menn	702	95	55	17	43	284	123	56	10	10	2	6	1
	Kvinner	772	120	36	15	63	346	111	37	16	10	6	10	2
1901	Harstad	1098	161	69	22	75	480	169	71	18	14	7	10	2
	Menn	525	71	41	10	34	217	92	41	5	7	2	4	1
	Kvinner	573	90	28	12	41	263	77	30	13	7	5	6	1
1911	Kvæfjord	155	22	9	5	11	64	31	7	3	2	-	1	-
	Menn	73	7	7	4	3	28	18	4	2	-	-	-	-
	Kvinner	82	15	2	1	8	36	13	3	1	2	-	1	-
1913	Skånland	116	18	7	1	15	47	16	6	3	-	1	2	-
	Menn	56	11	5	-	5	23	5	5	2	-	-	-	-
	Kvinner	60	7	2	1	10	24	11	1	1	-	1	2	-
1915	Bjarkøy	31	2	1	-	-	13	5	4	1	3	-	1	1
	Menn	14	-	1	-	-	6	3	1	-	2	-	1	-
	Kvinner	17	2	-	-	-	7	2	3	1	1	-	-	1
1917	Ibestad	74	12	5	4	5	26	13	5	1	1	-	2	-
	Menn	34	6	1	3	1	10	5	5	1	1	-	1	-
	Kvinner	40	6	4	1	4	16	8	-	-	-	-	1	-
524	INDRE SØR-TROMS H.D.	552	83	31	12	41	251	77	25	17	9	1	3	2
	Menn	292	50	14	8	14	133	39	15	10	7	-	2	-
	Kvinner	260	33	17	4	27	118	38	10	7	2	1	1	2
1919	Gratangen	45	4	4	-	5	21	5	5	-	1	-	-	-
	Menn	20	2	2	-	2	9	1	4	-	-	-	-	-
	Kvinner	25	2	2	-	3	12	4	1	-	1	-	-	-
1920	Lavangen	58	9	4	-	4	29	3	1	3	5	-	-	-
	Menn	31	6	3	-	-	16	1	-	-	5	-	-	-
	Kvinner	27	3	1	-	4	13	2	1	3	-	-	-	-
1922	Bardu	283	45	11	6	20	140	45	8	6	1	-	-	1
	Menn	157	27	5	5	7	80	26	3	4	-	-	-	-
	Kvinner	126	18	6	1	13	60	19	5	2	1	-	-	1
1923	Salangen	112	13	9	5	12	42	14	7	6	2	-	1	1
	Menn	58	9	3	2	5	20	6	5	5	2	-	1	-
	Kvinner	54	4	6	3	7	22	8	2	1	-	-	-	1
1926	Dyrøy	54	12	3	1	-	19	10	4	2	-	1	2	-
	Menn	26	6	1	1	-	8	5	3	1	-	-	1	-
	Kvinner	28	6	2	-	-	11	5	1	1	-	1	1	-
531	FINNSNES H.D.	1486	228	82	34	117	706	189	74	30	14	4	6	2
	Menn	788	110	40	15	51	404	104	39	15	6	1	2	1
	Kvinner	698	118	42	19	66	302	85	35	15	8	3	4	1
1924	Målselv	651	94	26	15	52	370	63	25	4	1	-	1	-
	Menn	390	48	12	9	32	240	34	12	2	-	-	1	-
	Kvinner	261	46	14	6	20	130	29	13	2	1	-	-	-
1925	Sørreisa	196	28	15	4	20	76	32	9	7	5	-	-	-
	Menn	96	15	10	1	3	37	19	5	4	2	-	-	-
	Kvinner	100	13	5	3	17	39	13	4	3	3	-	-	-
1927	Tranøy	84	6	5	2	4	40	13	5	-	4	2	2	1
	Menn	41	3	1	-	2	22	7	2	-	2	1	-	1
	Kvinner	43	3	4	2	2	18	6	3	-	2	1	2	-

1) Alder i fylte år ved flyttingen. For fylke og handelsdistrikt gir tallene sum av flytting til kommuner innen fylket/handelsdistriktet.

Tabell 2 (forts.). Tilflytting etter kjønn og alder 1). Kommune. 1988

HANDELSDISTRIKT	I alt	0-6 år	7-12 år	13-15 år	16-19 år	20-29 år	30-39 år	40-49 år	50-59 år	60-66 år	67-69 år	70-79 år	80 år og over
1928 Torsken	59	9	4	2	5	25	10	1	2	-	-	1	-
Menn	29	3	-	1	2	15	5	1	1	-	-	1	-
Kvinner	30	6	4	1	3	10	5	-	1	-	-	-	-
1929 Berg	44	8	4	2	3	16	4	5	-	-	1	1	-
Menn	17	2	1	1	2	8	1	2	-	-	-	-	-
Kvinner	27	6	3	1	1	8	3	3	-	-	1	1	-
1931 Lenvik	452	83	28	9	33	179	67	29	17	4	1	1	1
Menn	215	39	16	3	10	82	38	17	8	2	-	-	-
Kvinner	237	44	12	6	23	97	29	12	9	2	1	1	1
532 TROMSØ H.D.	3316	411	145	76	195	1531	613	211	75	26	7	18	8
Menn	1564	209	78	39	61	674	319	127	31	13	5	5	3
Kvinner	1752	202	67	37	134	857	294	84	44	13	2	13	5
1902 Tromsø	2690	295	106	49	150	1331	493	169	59	17	5	11	5
Menn	1268	146	58	28	39	596	262	100	23	8	3	3	2
Kvinner	1422	149	48	21	111	735	231	69	36	9	2	8	3
1933 Balsfjord	278	50	16	11	26	91	48	14	11	5	-	5	1
Menn	131	24	7	6	13	36	24	9	6	4	-	3	-
Kvinner	147	26	9	5	13	55	24	5	5	1	-	2	1
1936 Karlsøy	128	31	9	2	9	39	24	8	2	-	1	1	2
Menn	62	16	4	1	5	17	11	5	1	-	1	-	1
Kvinner	66	15	5	1	4	22	13	3	1	-	-	1	1
1938 Lyngen	129	21	10	6	3	45	28	12	2	1	-	1	-
Menn	61	13	8	-	1	17	13	8	1	-	-	-	-
Kvinner	68	8	2	6	2	28	15	4	1	1	-	1	-
1939 Storfjord	91	14	4	8	7	25	20	8	1	3	1	-	-
Menn	42	10	1	4	3	8	9	5	-	1	1	-	-
Kvinner	49	4	3	4	4	17	11	3	1	2	-	-	-
533 SKJERVØY H.D. .	485	85	30	14	28	167	97	38	14	9	2	1	-
Menn	229	49	12	7	9	60	59	22	7	3	1	-	-
Kvinner	256	36	18	7	19	107	38	16	7	6	1	1	-
1940 Kåfjord	90	12	7	2	4	33	19	9	1	3	-	-	-
Menn	40	8	2	1	-	10	12	6	-	1	-	-	-
Kvinner	50	4	5	1	4	23	7	3	1	2	-	-	-
1941 Skjervøy	125	25	12	5	9	34	28	8	4	-	-	-	-
Menn	58	12	5	2	2	15	16	4	2	-	-	-	-
Kvinner	67	13	7	3	7	19	12	4	2	-	-	-	-
1942 Nordreisa	190	35	8	6	14	66	33	15	6	4	2	1	-
Menn	93	21	4	3	7	25	19	8	3	2	1	-	-
Kvinner	97	14	4	3	7	41	14	7	3	2	1	1	-
1943 Kvænangen	80	13	3	1	1	34	17	6	3	2	-	-	-
Menn	38	8	1	1	-	10	12	4	2	-	-	-	-
Kvinner	42	5	2	-	1	24	5	2	1	2	-	-	-

1) Alder i fylte år ved flyttingen. For fylke og handelsdistrikt gir tallene sum av flytting til kommuner innen fylket/handelsdistriktet.

Tabell 2. Nettoflytting etter kjønn og alder 1). Kommune. 1988

HANDELSDISTRIKT		I	0-6	7-12	13-15	16-19	20-29	30-39	40-49	50-59	60-66	67-69	70-79	80 år
KOMMUNE		alt	år	år	år	år	år	år	år	år	år	år	år	og
19	TROMS	-507	-80	-49	10	-57	-142	-134	-44	-5	9	-6	-5	-4
	Menn	-268	-37	-21	8	-10	-86	-107	-3	-13	4	-1	-4	2
	Kvinner	-239	-43	-28	2	-47	-56	-27	-41	8	5	-5	-1	-6
523	HARSTAD H.D.	-233	-13	3	-1	-11	-148	-42	-14	-15	1	4	4	-1
	Menn	-146	-17	-	-3	10	-87	-38	-5	-10	-	-	3	1
	Kvinner	-87	4	3	2	-21	-61	-4	-9	-5	1	4	1	-2
1901	Harstad	-68	-5	11	-	-4	-41	-34	4	-6	1	4	3	-1
	Menn	-64	-11	6	-1	13	-40	-30	2	-8	2	-	2	1
	Kvinner	-4	6	5	1	-17	-1	-4	2	2	-1	4	1	-2
1911	Kvæfjord	-30	-5	2	2	-1	-30	10	-7	-3	2	-1	1	-
	Menn	-14	-5	1	1	-1	-11	6	-4	-1	-	-	-	-
	Kvinner	-16	-	1	1	-	-19	4	-3	-2	2	-1	1	-
1913	Skånland	-84	-3	-7	-4	-	-39	-17	-8	-2	-4	1	-	-1
	Menn	-50	-2	-4	-4	-1	-21	-12	-2	-1	-3	-	-	-1
	Kvinner	-34	-1	-3	-	1	-18	-5	-6	-1	-1	1	-	-1
1915	Bjarkøy	-3	-1	-3	-1	-1	1	-	-3	-	3	-	1	1
	Menn	2	-	-1	-	-	4	-	-	-1	2	-	1	-
	Kvinner	-5	-1	-2	-1	-1	-3	-	-	1	1	-	-	1
1917	Ibestad	-48	1	-	2	-5	-39	-1	-	-4	-1	-	-1	-
	Menn	-20	1	-2	1	-1	-19	-2	2	1	-1	-	-	-
	Kvinner	-28	-	2	1	-4	-20	1	-2	-5	-	-	-1	-
524	INDRE SØR-TROMS H.D.	-185	-26	-7	-2	-3	-114	-18	-20	-	6	-	-	-1
	Menn	-101	-11	-8	-	2	-54	-22	-11	-1	4	-	-1	-1
	Kvinner	-84	-15	1	-2	-5	-60	4	-9	1	2	-	-1	-
1919	Gratangen	-50	-14	-	-3	1	-32	-1	-1	-	1	-	-	-1
	Menn	-23	-9	-	-1	1	-11	-3	1	-	-	-	-	-1
	Kvinner	-27	-5	-	-2	-	-21	2	-2	-	1	-	-	-
1920	Lavangen	-14	-3	-2	-2	-	-4	-7	-1	2	5	-	-1	-1
	Menn	-5	-1	-	-2	-1	1	-5	-1	-1	5	-	-1	-1
	Kvinner	-9	-2	-2	-	1	-5	-2	-	3	-	-	-1	-1
1922	Bardu	-60	-4	-5	-	1	-45	3	-9	-2	-	-	-	1
	Menn	-49	-3	-6	2	1	-34	-2	-5	-1	-1	-	-	-1
	Kvinner	-11	-1	1	-2	-	-11	5	-4	-1	1	-	-	1
1923	Salangen	-21	-2	5	2	3	-20	-6	-4	-	1	-	-	-
	Menn	-6	3	2	-	3	-6	-7	-4	1	1	-	1	-
	Kvinner	-15	-5	3	2	-	-14	1	-	-1	-	-	-1	-
1926	Dyrøy	-40	-3	-5	1	-8	-13	-7	-5	-	-1	-	1	-
	Menn	-18	-1	-4	1	-2	-4	-5	-2	-	-1	-	-	-
	Kvinner	-22	-2	-1	-	-6	-9	-2	-3	-	-	-	1	-
531	FINNSNES H.D.	-150	18	-3	3	15	-114	-60	-3	4	-1	-3	-5	-1
	Menn	-71	14	1	3	10	-56	-43	2	2	1	-1	-5	-1
	Kvinner	-79	4	-4	-	5	-58	-17	-5	2	-2	-2	-	-2
1924	Målselv	-47	-8	5	5	30	-32	-43	5	-4	-1	-2	-1	-1
	Menn	-29	-	5	6	20	-29	-32	5	-2	-1	-	-1	-
	Kvinner	-18	-8	-	-1	10	-3	-11	-	-2	-	-2	-	-1
1925	Sørreisa	35	8	3	-	1	6	13	-2	3	4	-1	-	-
	Menn	23	8	5	-1	-2	6	5	-	1	2	-1	-	-
	Kvinner	12	-	-2	1	3	-	8	-2	2	2	-	-	-
1927	Tranøy	-17	-4	-1	-2	-5	-8	-4	1	-1	4	2	1	-
	Menn	-10	1	-3	-3	-	-4	-5	-	-	2	1	-	-1
	Kvinner	-7	-5	2	1	-5	-4	1	1	-1	2	1	1	-1

1) Alder i fylte år ved flyttingen.

Tabell 2 (forts.). Nettoflytting etter kjønn og alder 1). Kommune. 1988

HANDELSDISTRIKT	I alt	0-6 år	7-12 år	13-15 år	16-19 år	20-29 år	30-39 år	40-49 år	50-59 år	60-66 år	67-69 år	70-79 år	80 år og over
1928 Torsken	-19	-1	-2	-	2	-14	1	-4	1	-1	-	-1	-
Menn	-11	-1	-6	-	2	-1	-1	-2	-	-	-	-	-
Kvinner	-8	-	4	-	-	-13	2	-2	1	-1	-	-1	-
1929 Berg	-19	-3	-1	-1	-	-7	-1	-1	-3	-3	1	-	-
Menn	-14	-6	-1	1	1	-2	-	-3	-2	-1	-	-1	-
Kvinner	-5	3	-	-2	-1	-5	-1	2	-1	-2	1	1	-
1931 Lenvik	-83	26	-7	1	-13	-59	-26	-2	8	-4	-3	-4	-
Menn	-30	12	1	-	-9	-26	-10	2	5	-1	-1	-3	-
Kvinner	-53	14	-8	1	-4	-33	-16	-4	3	-3	-2	-1	-
532 TROMSØ H.D.	181	-55	-39	10	-28	307	-9	-5	8	-1	-8	-	1
Menn	97	-24	-12	5	-20	146	-4	12	-3	-	-1	-3	1
Kvinner	84	-31	-27	5	-8	161	-5	-17	11	-1	-7	3	-
1902 Tromsø	303	-65	-44	-5	-3	469	-26	-9	6	-8	-8	-3	-1
Menn	140	-33	-14	-2	-14	212	-3	9	-6	-4	-2	-3	-
Kvinner	163	-32	-30	-3	11	257	-23	-18	12	-4	-6	-	-1
1933 Balsfjord	-68	-7	3	4	-12	-66	3	-5	5	5	-1	2	1
Menn	-28	-8	-	4	-3	-26	-1	-3	5	4	-	-	-
Kvinner	-40	1	3	-	-9	-40	4	-2	-	1	-1	2	1
1936 Karlsøy	-23	22	-1	-1	-3	-36	-1	-1	-3	-	-	-	1
Menn	-9	12	-2	1	2	-17	-4	-	-2	-	-	-	1
Kvinner	-14	10	1	-2	-5	-19	3	-1	-1	-	-	-	-
1938 Lyngen	-24	-6	5	5	-7	-46	14	8	1	1	-	1	-
Menn	-5	-2	6	-1	-5	-15	6	5	1	-	-	-	-
Kvinner	-19	-4	-1	6	-2	-31	8	3	-	1	-	1	-
1939 Storfjord	-7	1	-2	7	-3	-14	1	2	-1	1	1	-	-
Menn	-1	7	-2	3	-	-8	-2	1	-1	-	1	-	-
Kvinner	-6	-6	-	4	-3	-6	3	1	-	1	-	-	-
533 SKJERVØY H.D. ..	-120	-4	-3	-	-30	-73	-5	-2	-2	4	1	-4	-2
Menn	-47	1	-2	3	-12	-35	-	-1	-1	-1	1	-	-
Kvinner	-73	-5	-1	-3	-18	-38	-5	-1	-1	5	-	-4	-2
1940 Kåfjord	-60	-13	-2	-	-5	-29	-13	1	-	2	-	-1	-
Menn	-24	-6	-1	-	-3	-11	-4	2	-1	-	-	-	-
Kvinner	-36	-7	-1	-	-2	-18	-9	-1	1	2	-	-1	-
1941 Skjervøy	-42	1	9	-	-7	-34	5	-6	-5	-2	-1	-1	-1
Menn	-20	-1	4	1	-3	-15	2	-3	-3	-2	-	-	-
Kvinner	-22	2	5	-1	-4	-19	3	-3	-2	-	-1	-1	-1
1942 Nordreisa	-9	12	-9	1	-10	-10	3	-	1	2	2	-	-1
Menn	-	7	-3	3	-3	-7	2	-	1	1	1	-	-
Kvinner	-9	5	-6	-2	-7	-3	1	2	-	1	1	-	-1
1943 Kvænangen	-9	-4	-1	-1	-8	-	-	3	2	2	-	-2	-
Menn	-3	1	-2	-1	-3	-2	-	2	2	-	-	-2	-
Kvinner	-6	-5	1	-	-5	2	-	1	-	2	-	-2	-

1) Alder i fylte år ved flyttingen.

Folketallet i kommunene 1. juli 1989

Statistisk sentralbyrå har på grunnlag av reviderte folketall 1. april 1989 og foreløpige oppgaver over fødsler, dødsfall og flyttinger i månedene april-juni, laget en oversikt over folkemengden i de enkelte kommunene 1. juli 1989.

En samlet oversikt over folkemengden i de enkelte fylkene pr. 1. april og 1. juli 1989, og endringene i første kvartal, er publisert i Statistisk ukehefte nr. 34, 1989.

Tabell 1. Folkemengde 1. juli 1989 og endringene i 2. kvartal. Kommune. Troms

Nr. Kommune	Folke- mengde 1.4. 1989 1)	Endringer i 2. kvartal 1989							Folke- mengde 1.7. 1989
		Fødte	Døde	Fødsels- over- skudd	Innflyt- tinger	Utflyt- tinger	Netto- inn- flytting	Folke- inn- til- vekst	
19 Troms	146753	535	294	241	516	691	-175	66	146819
01 Harstad	22389	71	36	35	96	137	-41	-6	22383
02 Tromsø	50423	214	76	138	215	297	-82	56	50479
11 Kvæfjord	3581	16	11	5	18	22	-4	1	3582
13 Skånland	3409	6	16	-10	9	11	-2	-12	3397
15 Bjarkøy	742	3	4	-1	4	1	3	2	744
17 Ibestad	2254	9	4	5	16	28	-12	-7	2247
19 Gratangen	1482	3	6	-3	20	4	16	13	1495
20 Lavangen	1143	2	1	1	13	6	7	8	1151
22 Bardu	3864	19	10	9	35	61	-26	-17	3847
23 Salangen	2492	7	9	-2	63	15	48	46	2538
24 Målselv	7460	23	21	2	67	134	-67	-65	7395
25 Sørreisa	3436	6	6	-	35	29	6	6	3442
26 Dyrøy	1609	3	3	-	16	12	4	4	1613
27 Tranøy	2040	9	6	3	21	6	15	18	2058
28 Torsken	1353	8	4	4	2	8	-6	-2	1351
29 Berg	1232	8	5	3	1	4	-3	-	1232
31 Lenvik	10958	27	15	12	57	79	-22	-10	10948
33 Balsfjord	6434	23	16	7	24	30	-6	1	6435
36 Karlsøy	2803	8	10	-2	17	19	-2	-4	2799
38 Lyngen	3574	14	2	12	21	11	10	22	3596
39 Storfjord	1841	3	4	-1	8	4	4	3	1844
40 Kåfjord	2818	16	3	13	12	16	-4	9	2827
41 Skjervøy	3112	11	12	-1	20	12	8	7	3119
42 Nordreisa	4693	21	11	10	14	26	-12	-2	4691
43 Kvænangen	1611	5	3	2	6	13	-7	-5	1606

1) Tallene er korrigert for endringer i 1. kvartal som ikke var kommet med ved forrige framregning.

Tabell 2. Folkemengde 1. juli 1989 og endringene hittil i 1989. Kommune. Troms

Nr. Kommune	Folke- mengde 1.1. 1989 (Endelige tall)	Endringer hittil i 1989							Folke- mengde 1.7. 1989
		Fødte	Døde	Fødsels- over- skudd	Innflyt- tinger	Utflyt- tinger	Netto- inn- flytting	Folke- inn- til- vekst	
19 Troms	146648	1061	689	372	1226	1427	-201	171	146819
01 Harstad	22340	158	73	85	289	331	-42	43	22383
02 Tromsø	50228	426	179	247	671	667	4	251	50479
11 Kvæfjord	3601	30	16	14	32	65	-33	-19	3582
13 Skånland	3431	13	27	-14	34	54	-20	-34	3397
15 Bjarkøy	748	6	7	-1	7	10	-3	-4	744
17 Ibestad	2270	13	13	-	22	45	-23	-23	2247
19 Gratangen	1491	8	18	-10	30	16	14	4	1495
20 Lavangen	1151	4	7	-3	19	16	3	-	1151
22 Bardu	3854	32	19	13	77	97	-20	-7	3847
23 Salangen	2502	14	23	-9	78	33	45	36	2538
24 Målselv	7428	52	38	14	150	197	-47	-33	7395
25 Sørreisa	3447	17	16	1	62	68	-6	-5	3442
26 Dyrøy	1616	10	10	-	26	29	-3	-3	1613
27 Tranøy	2044	15	11	4	32	22	10	14	2058
28 Torsken	1357	15	11	4	8	18	-10	-6	1351
29 Berg	1235	12	9	3	6	12	-6	-3	1232
31 Lenvik	10972	68	50	18	120	162	-42	-24	10948
33 Balsfjord	6450	39	35	4	63	82	-19	-15	6435
36 Karlsøy	2820	14	29	-15	41	47	-6	-21	2799
38 Lyngen	3573	20	15	5	48	30	18	23	3596
39 Storfjord	1850	6	14	-8	20	18	2	-6	1844
40 Kåfjord	2832	25	15	10	22	37	-15	-5	2827
41 Skjervøy	3116	17	21	-4	38	31	7	3	3119
42 Nordreisa	4682	37	23	14	48	53	-5	9	4691
43 Kvænangen	1610	10	10	-	17	21	-4	-4	1606

SYSSELSETTINGSSTATISTIKK FOR ANSATTE I SKOLEVERKET. 1987 OG 1988

Statistikken viser at det pr. 1. oktober 1988 var 3 530 ansatte i skoleverket i Troms, 1 662 menn og 1 868 kvinner. Pr. 1. oktober 1987 var det 3 544 ansatte i alt, 1 669 menn og 1 875 kvinner.

Sysselelingsstatistikken for ansatte i skoleverket bygger på "Sentralt tjenestemannsregister for skoleverket", som omfatter ansatte som var lønnet i samsvar med avtaler inngått mellom staten og tjenestemannsorganisasjonene (lærerlønnsregulativene eller "Lønnsregulativ for offentlige tjenestemenn mv.").

Ansatte som var lønnet etter kommunale avtaler, er ikke med i statistikken. Ansatte ved private folkehøgskoler og private helsefaghøgskoler er tatt med, men ikke ansatte ved andre private skoler. Ansatte ved førskoler og leirskoler er ikke med i statistikken.

En del skoler og institusjoner, i første rekke universitetene og en del av høyskolene, inngår ikke i denne statistikken, men er tatt med i statistikken for statens embets- og tjenestemenn, se "Sysselelingsstatistikk for statens embets- og tjenestemenn".

Vi viser ellers til publikasjonen "Arbeidsmarkedstatistikk 1986" (NOS B 703), som også gir opplysninger om skoleslag og utdanning.

Tabell 1. Ansatte i skoleverket etter kjønn og arbeidsstedskommune. Troms fylke. 1987 og 1988

Kommune	1987			1988		
	I alt	Menn	kvinner	I alt	Menn	Kvinner
19 Troms	3544	1669	1875	3530	1662	1868
1901 Harstad	439	239	200	428	227	201
1902 Tromsø	1279	550	729	1268	534	734
1911 Kvæfjord	154	62	92	150	61	89
1913 Skånland	111	48	63	110	51	59
1915 Bjarkøy	15	6	9	15	7	8
1917 Ibestad	60	35	25	60	34	26
1919 Gratangen	32	11	21	29	12	17
1920 Lavangen	28	17	11	29	17	12
1922 Bardu	59	24	35	58	23	35
1923 Salangen	86	51	35	95	53	42
1924 Målselv	233	113	120	229	113	116
1925 Sørreisa	58	22	36	54	21	33
1926 Dyrøy	29	17	12	32	18	14
1927 Tranøy	42	14	28	44	18	26
1928 Torsken	34	15	19	32	14	18
1929 Berg	27	10	17	25	7	18
1931 Lenvik	227	122	105	237	129	108
1933 Balsfjord	140	66	74	141	66	75
1936 Karlsøy	61	31	30	59	29	30
1938 Lyngen	72	34	38	79	37	42
1939 Storfjord	46	22	24	43	20	23
1940 Kåfjord	66	28	38	64	29	35
1941 Skjervøy	79	44	35	76	43	33
1942 Nordreisa	135	76	59	143	83	60
1943 Kvænangen	32	12	20	30	16	14

SYSSELSETTINGSSTATISTIKK FOR STATENS EMBETS- OG TJENESTEMENN. 1987 OG 1988

Statistikken viser at det pr. 1. oktober 1988 var 5 251 tjenestemenn, 2 880 menn og 2 371 kvinner, med arbeidssted i Troms. Pr. 1. oktober 1987 var det 5 339 tjenestemenn i alt, 3 054 menn og 2 285 kvinner.

Norsk Riksringkasting, Statens veiledningsinstitutt for industrien i Nord-Norge samt TBK er tatt ut av statistikkgrunnet fra 1987 til 1988. Uten denne endringen ville det vært 44 flere statsansatte i Troms i 1988 enn i 1987, og ikke 88 færre som tabellene viser.

Vegadministrasjonen i fylkene har for en del av sine sysselsatte rapportert uoppgitt arbeidsstedskommune. I fylkes- og kommunetallene inngår ikke tjenestemenn i Forsvaret. I 1987 og 1988 omfattet Forsvaret henholdsvis 27 442 og 28 434 tjenestemenn på landsbasis.

Sysselsettingsstatistikken for statens embets- og tjenestemenn bygger på Statens sentrale tjenestemannsregister, som omfatter statsansatte med lønn etter "Lønnsregulativ for offentlige tjenestemenn mv." og overenskomstlønne. For embets- og tjenestemenn i skoleverket blir det utarbeidd egen sysselsettingsstatistikk.

Vi viser ellers til publikasjonen "Arbeidsmarkedstatistikk 1986" (NOS B 703), som også gir opplysninger om utdanning og arbeidstid.

Tabell 1. Statsansatte etter kjønn og arbeidsstedskommune. Troms fylke. 1987 og 1988

Kommune	1987			1988		
	I alt	Menn	Kvinner	I alt	Menn	Kvinner
19 Troms	5339	3054	2285	5251	2880	2371
1901 Harstad	742	406	336	711	365	346
1902 Tromsø	2865	1585	1280	2700	1452	1248
1911 Kvæfjord	34	22	12	42	25	17
1913 Skånland	39	22	17	45	21	24
1915 Bjerkøy	12	10	2	14	11	3
1917 Ibestad	31	17	14	33	17	16
1919 Gratangen	24	12	12	27	12	15
1920 Lavangen	12	8	4	13	8	5
1922 Bardu	101	50	51	126	55	71
1923 Salangen	27	12	15	33	16	17
1924 Målselv	216	110	106	220	107	113
1925 Sørreisa	36	18	18	40	17	23
1926 Dyrøy	21	9	12	23	9	14
1927 Tranøy	24	11	13	29	14	15
1928 Torsken	20	9	11	21	11	10
1929 Berg	34	9	25	34	7	27
1931 Lenvik	273	128	145	284	124	160
1933 Balsfjord	80	44	36	90	42	48
1936 Karlsøy	42	24	18	44	22	22
1938 Lyngen	53	32	21	57	34	23
1939 Storfjord	23	17	6	30	19	11
1940 Kåfjord	38	19	19	40	21	19
1941 Skjervøy	43	25	18	37	21	16
1942 Nordreisa	80	46	34	74	40	34
1943 Kvænangen	24	13	11	27	13	14
Uoppgitt kommune...	445	396	49	457	397	60

Tabell 2. Statsansatte etter kjønn og næring. Troms fylke. 1987 og 1988

Nr. Næring	1987			1988		
	I alt	Menn	Kvinner	I alt	Menn	Kvinner
I ALT	5339	3054	2285	5251	2880	2371
5 Bygge- og anleggsvirksomhet.....	551	467	84	566	471	95
5021 Alminnelig anleggsvirksomhet	551	467	84	566	471	95
7 Transport, lagring, post og telekommunikasjoner.....	2012	1095	917	1928	963	965
71 Transport og lagring	98	73	25	33	29	4
72 Post og telekommunikasjoner	1914	1022	892	1895	934	961
8 Bank- og finansieringsvirksomhet, forsikringsvirksomhet, eiendomsdrift og forretningsmessig tjenesteyting	105	62	43	110	61	49
9 Offentlig, sosial og privat tjenesteyting .	2539	1346	1193	2516	1303	1213
Av dette:						
9121 Generell statsadministrasjon	691	416	275	687	404	283
9124 Statsadministrasjon med tilknytning til helse- og andre sosialtjenester ..	249	70	179	252	67	185
9125 Statsadministrasjon med tilknytning til næringsliv	307	161	146	299	157	142
9129 Statsadministrasjon ellers	143	78	65	148	79	69
9318 Universiteter og høyskoler	796	427	369	827	436	391
9320 Forskningsvirksomhet	75	46	29	74	46	28
9333-9338 Helsetjenester	31	14	17	32	15	17
9391 Religiøs virksomhet	57	50	7	61	54	7
Andre næringer	132	84	48	131	82	49

SKOGGRØFTING 1988

Statistisk sentralbyrås sammendrag av oppgavene over skoggrøftingen viser at det i Troms ble tørrlagt 110 dekar myr og vannsyk skogsmark i 1988. Statistikken omfatter bare nyanlegg.

Utgiftene til skoggrøfting i 1988 var 31 000 kroner. Av dette ble 23 000 kroner dekket ved statstilskott. Utgiftene tilsvarer gjennomsnittlig 295 kroner pr. dekar tørrlagt areal.

Mer detaljerte opplysninger blir gitt i publikasjonen Skogstatistikk 1988, som vil foreligge ved årsskiftet.

Skoggrøfting. Troms

Ar	Grøfte- lengde	Tørrlagt areal	Samlede utgifter	Stats- tilskott
	Km	Dekar	1 000 kroner	
1988	2	106	31	23

VEITRAFIKKULYKKER MED PERSONSKADE I 1988

Tallet på rapporterte veitrafikkulykker med personskade i Troms gikk ned fra 231 i 1987 til 211 i 1988. Tallet på drepte og skadde var 335 i 1987 og 322 i 1988. Av dette var det 23 drepte i 1987 og 12 drepte i 1988.

I noen av tabellene er det gitt hovedtall som gjør det mulig å foreta sammenlikninger mellom fylket og hele landet. Troms hadde i 1988 2,6 prosent av alle veitrafikkulykker med personskade og 3,2 prosent av tallet på drepte. Til sammenlikning kan nevnes at fylket 1. januar 1989 hadde 3,1 prosent av registrerte kjøretøyer og 3,5 prosent av landets folkemengde.

I Statistisk ukehefte nr. 23, 1989 finnes tilsvarende tabeller for hele landet. Tabell 3, 4 og 5 er der spesifisert på politidistrikt og fylke. Publikasjonen NOS Veitrafikkulykker 1988 vil gi mer detaljerte opplysninger for landet under ett. Den vil foreligge seinere inneværende år.

TABELL 1. VEITRAFIKKULYKKER OG PERSONER DREPT ELLER SKADD, ETTER TRAFIKANTGRUPPE, ÅR OG MÅNED. TROMS

ÅR MÅNED	ULYK- KER I ALT	DREPTE I ALT	I ALT	PERSONER DREPT ELLER SKADD								PER- SON- ER PÅ SPARK, KJEL- KE OG SKI	FØR- ERE AV TRAK- TOR OG ANDRE
				BIL- FØRERE	BIL- PASSA- SJERER	FØRERE OG PASSASJERER PÅ					FOT- GJEN- GERE		
						LETT MO- TOR- SYK- KEL	AN- NEN MO- TOR- SYK- KEL	MOPED	SYK- KEL				
ALLE ULYKKER													
1979	269	21	381	104	134	14	15	22	17	58	11	6	
1980	262	16	362	84	123	15	14	25	21	61	14	5	
1981	285	19	412	132	134	11	26	17	24	48	17	3	
1982	260	18	383	111	153	10	12	10	26	52	4	5	
1983	215	19	314	100	110	6	12	9	12	54	7	4	
1984	222	13	319	106	115	5	11	9	17	44	7	5	
1985	228	19	328	101	115	3	16	17	20	46	6	4	
1986	209	21	286	108	78	4	22	10	17	37	7	3	
1987	231	23	335	124	111	11	9	11	16	44	8	1	
1988 I ALT	211	12	322	128	105	8	20	10	5	35	11	-	
JANUAR	14	1	22	7	5	-	-	-	-	4	6	-	
FEBRUAR ...	12	-	18	8	5	-	-	-	-	4	1	-	
MARS	18	-	23	12	6	1	-	2	-	1	1	-	
APRIL	13	-	32	15	15	-	-	1	-	-	1	-	
MAI	10	1	18	6	9	-	2	1	-	-	-	-	
JUNI	20	2	32	12	13	2	2	-	2	1	-	-	
JULI	30	1	48	15	16	1	11	2	-	3	-	-	
AUGUST	23	1	36	12	15	-	3	2	-	4	-	-	
SEPTEMBER .	22	1	31	9	9	3	2	-	3	5	-	-	
OKTOBER ...	16	2	19	10	3	-	-	2	-	4	-	-	
NOVEMBER ..	20	1	26	12	8	1	-	-	-	4	1	-	
DESEMBER ..	13	2	17	10	1	-	-	-	-	5	1	-	

TABELL 3. VEITRAFIKKULYKKER OG PERSONER DREPT ELLER SKADD, ETTER TRAFIKANTGRUPPE. POLITIDISTRIKT/
KOMMUNE. 1988. TROMS

	PERSONER DREPT ELLER SKADD											
	ULYK- KER I ALT	AV DETTE DØDS- ULYK- KER	I ALT	BIL- FØRERE	BIL- PASSA- SJERER	FØRERE OG PASSASJERER PÅ				FOT- GJEN- GERE	PER- SON- ER PÅ SPARK, KJEL- KE OG SKI	FØR- ERE AV TRAK- TOR OG AND- RE
						LETT MO- TOR- SYK- KEL	AN- NEN MO- TOR- SYK- KEL	MOPED	SYK- KEL			
HELE LANDET	8167	323	11340	4663	3303	132	440	703	675	1284	79	61
FYLKET	211	12	322	128	105	8	20	10	5	35	11	-
POLITIDISTRIKT												
SENJA	82	2	121	47	38	3	8	4	3	14	4	-
TROMS	129	10	201	81	67	5	12	6	2	21	7	-
KOMMUNE												
HARSTAD	32	-	47	18	9	2	4	1	3	8	2	-
TROMSØ	44	2	61	25	10	4	7	3	1	10	1	-
KVÆFJORD	8	1	11	4	6	-	-	-	-	1	-	-
SKÅNLAND	13	-	18	5	7	-	2	2	-	1	1	-
BJARKØY	-	-	-	-	-	-	-	-	-	-	-	-
IBESTAD	5	-	9	2	4	1	1	-	-	1	-	-
GRATANGEN ...	3	-	3	1	-	-	1	-	-	1	-	-
LAVANGEN	1	-	1	1	-	-	-	-	-	-	-	-
BARDU	3	1	6	4	2	-	-	-	-	-	-	-
SALANGEN	6	-	11	7	4	-	-	-	-	-	-	-
MÅLSELV	22	1	31	14	10	-	-	1	1	3	2	-
SØRREISA	6	-	8	2	4	-	-	-	-	1	1	-
DYRØY	1	-	2	1	1	-	-	-	-	-	-	-
TRANØY	4	-	7	4	2	-	-	1	-	-	-	-
TORSKEN	1	-	1	1	-	-	-	-	-	-	-	-
BERG	2	1	3	1	1	-	-	-	-	1	-	-
LENVIK	9	-	14	6	5	-	1	-	-	2	-	-
BALSFJORD ...	31	3	50	20	22	1	3	2	-	1	1	-
KARLSØY	3	-	4	1	2	-	-	-	-	1	-	-
LYNGEN	3	1	3	1	-	-	-	-	-	1	1	-
STORFJORD ...	1	1	2	1	1	-	-	-	-	-	-	-
KÅFJORD	5	-	17	4	12	-	-	-	-	-	1	-
SKJERVØY	-	-	-	-	-	-	-	-	-	-	-	-
NORDREISA ...	4	-	7	2	3	-	-	-	-	1	1	-
KVÆNANGEN ...	4	1	6	3	-	-	1	-	-	2	-	-

TABELL 4. PERSONER DREPT ETTER TRAFIKANTGRUPPE. POLITIDISTRIKT/KOMMUNE. 1988. TROMS

	I ALT	BIL- PASSASJERER				FØRERE OG PASSASJERER PÅ				FOTGJENGERE				PER- SON- ER PÅ SPARK, KJEL- KE OG SKI	FØR- ERE PÅ AV TRAK- TOR OG AND- RE
		-24 ÅR	AND- RE	15-24 ÅR	AND- RE	LETT MO- TOR SYK- KEL	AN- NEN MO- TOR- SYK- KEL	MO- PED	SYK- KEL	-6 ÅR	7-14 ÅR	15-64 ÅR	65- ÅR		
HELE LANDET	378	47	94	37	71	3	24	10	20	6	-	27	28	5	6
FYLKET	12	2	2	2	1	-	1	-	-	-	-	2	1	1	-
POLITIDISTRIKT															
SENJA	2	-	-	1	-	-	-	-	-	-	-	-	1	-	-
TROMS	10	2	2	1	1	-	1	-	-	-	-	2	-	1	-
KOMMUNE															
TROMSØ	2	1	-	-	-	-	-	-	-	-	-	-	-	1	-
KVÆFJORD	1	-	-	1	-	-	-	-	-	-	-	-	-	-	-
BARDU	1	-	-	1	-	-	-	-	-	-	-	-	-	-	-
MÅLSELV	1	1	-	-	-	-	-	-	-	-	-	-	-	-	-
BERG	1	-	-	-	-	-	-	-	-	-	-	-	1	-	-
BALSFJORD ...	3	-	2	-	-	-	1	-	-	-	-	-	-	-	-
LYNGEN	1	-	-	-	-	-	-	-	-	-	-	1	-	-	-
STORFJORD ...	1	-	-	-	1	-	-	-	-	-	-	-	-	-	-
KVÆNANGEN ...	1	-	-	-	-	-	-	-	-	-	-	1	-	-	-

TABELL 5. PERSONER DREPT ELLER SKADD ETTER ALDER. POLITIDISTRIKT/KOMMUNE. 1988. TROMS

	PERSONER DREPT ELLER SKADD							PERSONER DREPT					
	I ALT	-6 ÅR	7-14 ÅR	15-24 ÅR	25-64 ÅR	65- ÅR	UOPP- GITT ALDER	I ALT	-6 ÅR	7-14 ÅR	15-24 ÅR	25-64 ÅR	65- ÅR
HELE LANDET	11340	267	742	4380	4250	1060	641	378	15	21	117	148	77
FYLKET	322	4	25	154	92	27	20	12	1	-	5	5	1
POLITIDISTRIKT													
SENJA	121	1	14	58	32	10	6	2	-	-	1	-	1
TROMS	201	3	11	96	60	17	14	10	1	-	4	5	-
KOMMUNE													
HARSTAD	47	1	10	20	15	1	-	-	-	-	-	-	-
TROMSØ	61	1	2	34	20	3	1	2	1	-	1	-	-
KVÆFJORD	11	-	-	7	1	1	2	1	-	-	1	-	-
SKÅNLAND	18	-	-	7	3	5	3	-	-	-	-	-	-
BJARKØY	-	-	-	-	-	-	-	-	-	-	-	-	-
IBESTAD	9	-	-	7	2	-	-	-	-	-	-	-	-
GRATANGEN	3	-	-	2	-	1	-	-	-	-	-	-	-
LAVANGEN	1	-	-	1	-	-	-	-	-	-	-	-	-
BARDU	6	-	-	5	1	-	-	1	-	-	1	-	-
SALANGEN	11	-	-	8	3	-	-	-	-	-	-	-	-
MÅLSELV	31	1	3	19	6	2	-	1	-	-	1	-	-
SØRREISA	8	-	4	3	-	-	1	-	-	-	-	-	-
DYRØY	2	-	-	-	2	-	-	-	-	-	-	-	-
TRANØY	7	-	-	3	3	1	-	-	-	-	-	-	-
TORSKEN	1	-	-	-	1	-	-	-	-	-	-	-	-
BERG	3	-	-	-	2	1	-	1	-	-	-	-	1
LENVIK	14	-	-	5	5	3	1	-	-	-	-	-	-
BALSFJORD	50	-	3	29	13	4	1	3	-	-	-	3	-
KARLSØY	4	-	1	1	-	1	1	-	-	-	-	-	-
LYNGEN	3	-	1	1	1	-	-	1	-	-	1	-	-
STORFJORD	2	-	-	-	2	-	-	1	-	-	-	1	-
KÅFJORD	17	-	-	-	6	1	10	-	-	-	-	-	-
SKJERVØY	-	-	-	-	-	-	-	-	-	-	-	-	-
NORDREISA	7	1	1	-	2	3	-	-	-	-	-	-	-
KVÆNANGEN	6	-	-	2	4	-	-	1	-	-	-	1	-

TABELL 7. VEITRAFIKKULYKKER OG PERSONER DREPT ELLER SKADD, ETTER TRAFIKANTGRUPPE, BOSTEDSSTRØK OG ULYKKESGRUPPE. 1988. TROMS

BOSTEDSSTRØK OG ULYKKESGRUPPE	ULYKKER I		I ALT	BIL FØR- ERE	BIL- PASSA- SJERER	FØRERE OG PASSASJERER PÅ					FOT- GJENG- ERE	PER- SON- ER PÅ SPARK, KJEL- KE OG SKI	FØR- ERE AV TRAK- TOR OG AND- RE
	HELE LANDET	FYLKET				LETT MO- TOR- SYK- KEL	AN- NEN MO- TOR- SYK- KEL	MOPED	SYK- KEL				
PERSONER DREPT ELLER SKADD													
ALLE ULYKKER I ALT	8167	211	322	128	105	8	20	10	5	35	11	-	
A. PÅKJØRING BAKFRA	689	15	19	10	5	-	3	-	1	-	-	-	
B. ANDRE ULYKKER MED SAMME KJØRERETNING	225	6	10	2	2	2	2	1	1	-	-	-	
C. MØTING VED FORBI- KJØRING	109	4	6	4	1	-	1	-	-	-	-	-	
D. ANDRE MØTEULYKKER	1219	38	73	41	25	3	3	1	-	-	-	-	
E. SAMME OG MOTSATT KJØRERETNING MED AV- SVINGING	828	9	10	1	-	2	2	5	-	-	-	-	
F. KRYSSENDE KJØRE- RETNING	1371	25	35	21	9	1	1	-	3	-	-	-	
G. FOTGJENGER KRYSSET KJØREBANEN	795	21	22	-	-	-	1	-	-	21	-	-	
H. FOTGJENGER GIKK LANGS ELLER OPPHOLDT SEG I KJØREBANEN	420	13	16	2	-	-	-	-	-	14	-	-	
I. ULYKKER MED AKENDE O.L.	69	10	11	-	-	-	-	-	-	-	11	-	
J. ENSLIG KJØRETØY UTFOR VEIEN	1956	62	108	44	57	-	4	3	-	-	-	-	
K. ENSLIG KJØRETØY VELTET I KJØREBANEN. PÅKJØR- ING AV DYR, PARKERTE BILER MV.	342	7	11	3	5	-	3	-	-	-	-	-	
L. ANDRE ULYKKER	144	1	1	-	1	-	-	-	-	-	-	-	
PERSONER DREPT													
DØDSULYKKER I ALT	323	12	12	4	3	-	1	-	-	3	1	-	
ULYKKESGRUPPE A.....	4	-	-	-	-	-	-	-	-	-	-	-	
" B.....	7	-	-	-	-	-	-	-	-	-	-	-	
" C.....	13	1	1	1	-	-	-	-	-	-	-	-	
" D.....	94	3	3	2	1	-	-	-	-	-	-	-	
" E.....	14	-	-	-	-	-	-	-	-	-	-	-	
" F.....	23	-	-	-	-	-	-	-	-	-	-	-	
" G.....	34	1	1	-	-	-	-	-	-	1	-	-	
" H.....	27	2	2	-	-	-	-	-	-	2	-	-	
" I.....	5	1	1	-	-	-	-	-	-	-	1	-	
" J.....	86	2	2	1	1	-	-	-	-	-	-	-	
" K.....	10	1	1	-	-	-	1	-	-	-	-	-	
" L.....	6	1	1	-	1	-	-	-	-	-	-	-	

SKATTEREGNSKAP. INNBETALT OG FORDELT SKATT JANUAR-JUNI 1989

Statistisk sentralbyrås skatteregnskapsstatistikk bygger på det månedlige skatteregnskapet over innbetalte og fordelte skatter, som føres av alle kommunekasserere i landet. SSB får disse oppgavene fra Skattedirektoratet. Statistikken omfatter dessuten oppgaver over oljeskatt og sentralt beregnet arbeidsgiveravgift for statsansatte. Statistikken omfatter ikke indirekte skatter.

Tabellene gir tall for skatteinngangen hittil i år, og for siste måned. En ny oppgjørsordning for forskuddstrekk av skatt, forårsaket forskyvninger i månedsstatistikken for juni, juli og august 1988. Prosentvise endringer i de innbetalte og fordelte skatter i perioden januar-juni 1989 er derfor ikke tilgjengelige. Tall for hele landet blir gitt i Statistisk Ukehefte.

Med skatteinngang i alt mener en summen av de beløp som bokføres som fordelt skatt i skatteregnskapet. Ved sammenligning med tall for bokførte skatteinntekter i kommuneregnskapene, kan forskjeller i bokføringstidspunkt og endrede fordelingsnøkler gi avvik mellom disse tallene og de som er gitt i denne statistikken. I tallene for skatteinngangen er dessuten rente- og innfordringsutgifter ikke trukket ut.

TABELL 1. INNBETALT OG FORDELT SKATT, JANUAR - JUNI 1989.

MILL. KR

NR.	KOMMUNE	SKATTE- INNGANG I ALT	ORDINÆR SKATT TIL PRIMÆR- KOM- MUNEN	MEDLEMS- AVGIFT TIL FOLKE- TRYGDEN	ARBEIDS- GIVER- AVGIFT TIL FOLKE- TRYGDEN	ORDINÆR SKATT TIL FYLKES- KOM- MUNEN	OLJE- SKATT, INN- TEKTS- SKATT STAT, FELLES- SKATT MV.
19	TROMS.....	1864,6	497,7	427,1	311,9	259,9	368,0
1901	HARSTAD.....	310,2	80,8	68,8	52,6	44,2	63,9
1902	TROMSØ.....	822,5	201,4	177,1	171,3	113,6	159,1
1911	KVÆFJORD.....	35,8	7,5	8,4	6,8	5,2	7,9
1913	SKÅNLAND.....	31,0	8,8	7,9	3,4	4,6	6,3
1915	BJARKØY.....	6,8	2,0	1,5	1,0	0,9	1,3
1917	IBESTAD.....	20,6	6,2	4,7	2,5	3,1	4,2
1919	GRATANGEN.....	11,6	3,2	2,8	1,8	1,6	2,2
1920	LAVANGEN.....	9,9	2,8	2,5	1,3	1,4	1,9
1922	BARDU.....	49,3	16,7	10,7	5,6	6,6	9,6
1923	SALANGEN.....	24,4	6,6	6,1	3,8	3,3	4,6
1924	MÅLSELV.....	90,9	26,1	21,9	9,2	13,8	19,9
1925	SØRREISA.....	35,9	9,9	9,0	4,4	5,3	7,3
1926	DYRØY.....	12,8	3,5	3,3	1,8	1,8	2,4
1927	TRANØY.....	17,7	4,7	4,5	2,8	2,4	3,3
1928	TORSKEN.....	12,9	3,5	3,0	2,1	1,8	2,5
1929	BERG.....	12,0	3,8	2,7	1,5	1,7	2,4
1931	LENVIK.....	128,9	34,1	29,6	21,8	17,7	25,7
1933	BALSFJORD.....	65,2	19,6	16,4	7,2	9,3	12,7
1936	KARLSØY.....	25,4	7,6	6,9	2,1	3,7	5,1
1938	LYNGEN.....	29,2	9,3	8,0	2,9	3,7	5,2
1939	STORFJORD.....	16,6	6,7	4,1	0,7	2,1	3,0
1940	KÅFJORD.....	18,6	7,2	5,1	0,8	2,2	3,2
1941	SKJERVØY.....	26,4	8,5	7,7	1,5	3,6	5,1
1942	NORDREISA.....	37,1	12,0	10,9	2,3	4,9	6,9
1943	KVÆNANGEN.....	13,1	5,1	3,4	0,7	1,6	2,3

TABELL 2. INNBETALT OG FORDELT SKATT, JUNI 1989.

MILL. KR

NR.	KOMMUNE	SKATTE- INNGANG I ALT	ORDINÆR SKATT TIL PRIMÆR- KOM- MUNEN	MEDLEMS- AVGIFT TIL FOLKE- TRYGDEN	ARBEIDS- GIVER- AVGIFT TIL FOLKE- TRYGDEN	ORDINÆR SKATT TIL FYLKES- KOM- MUNEN	OLJE- SKATT, INN- TEKTS- SKATT STAT, FELLES- SKATT MV.
19	TROMS.....	56,8	15,1	12,6	9,4	8,0	11,8
1901	HARSTAD.....	14,0	3,0	2,7	4,4	1,6	2,4
1902	TROMSØ.....	16,3	4,2	3,1	2,8	2,4	3,8
1911	KVÆFJORD.....	1,1	0,3	0,3	0,1	0,2	0,2
1913	SKÅNLAND.....	0,5	0,2	0,1	0,1	0,1	0,1
1915	BJARKØY.....	0,3	0,1	0,1	-	0,1	0,1
1917	IBESTAD.....	2,0	0,7	0,5	-	0,3	0,5
1919	GRATANGEN.....	0,3	0,1	0,1	-	-	0,1
1920	LAVANGEN.....	0,3	0,1	0,1	-	-	0,1
1922	BARDU.....	0,8	0,2	0,2	0,1	0,1	0,2
1923	SALANGEN.....	1,0	0,3	0,2	0,1	0,1	0,2
1924	MÅLSELV.....	2,6	0,8	0,6	0,2	0,4	0,6
1925	SØRREISA.....	0,7	0,1	0,1	0,2	0,1	0,1
1926	DYRØY.....	0,2	-	-	-	-	-
1927	TRANØY.....	0,7	0,2	0,2	0,1	0,1	0,1
1928	TORSKEN.....	0,7	0,2	0,2	0,1	0,1	0,1
1929	BERG.....	1,2	0,4	0,3	-	0,2	0,3
1931	LENVIK.....	5,0	1,4	1,2	0,6	0,7	1,0
1933	BALSFJORD.....	2,7	0,8	0,7	0,1	0,4	0,6
1936	KARLSØY.....	2,1	0,7	0,6	-	0,3	0,5
1938	LYNGEN.....	1,4	0,4	0,3	0,2	0,2	0,2
1939	STORFJORD.....	0,2	0,1	0,1	0,1	-	-
1940	KÅFJORD.....	0,3	0,1	0,1	-	-	0,1
1941	SKJERVØY.....	1,4	0,5	0,4	-	0,2	0,3
1942	NORDREISA.....	0,6	0,2	0,2	0,1	0,1	0,1
1943	KVÆNANGEN.....	0,5	0,2	0,1	-	0,1	0,1

SKATTESTATISTIKK 1987. ETTERSKUDDSPLIKTIGE SKATTYTERE. ANSETTELSE OG UTLIGNEDE SKATTER VED
KOMMUNE-, FYLKES- OG STATSSKATTELIGNINGEN ETTER SKATTYTERGRUPPE.

Statistisk sentralbyrå presenterer med dette statistikk over ansettelser og skatter ved kommune-, fylkes- og statsskatteligningen for etterskuddspliktige skattytere. Statistikken bygger på Skattedirektoratets etterskuddsregister. Med ansettelser menes nettoformue og nettoinntekt. Inntektsskatt til kommunene og fylket omfatter inntektsskatt til kommunene på 13,5 prosent og til fylket på 7,5 prosent.

Formuesskatt ved kommune- og fylkesskatteligningen er i sin helhet utlignet på kommunene.

Tabellene viser antall skattytere, nettoformue, nettoinntekt, formuesskatt, inntektsskatt, fellesskatt og sum skatt til kommune, fylke og stat etter skattytergruppe for inntektsåret 1987. Tall for hele landet blir gitt i Statistisk Ukehefte.

For Troms fylke viser tabellene for 1987 at sum ulignet skatt ved kommune- og fylkesskatteligningen for etterskuddspliktige skattytere utgjorde 96,2 millioner kroner. En økning på 17 prosent fra 1986. 73,9 millioner, eller 77 prosent av dette, er inntektsskatt, og 22,4 millioner, eller 23 prosent, skatt på formue. 48,9 millioner, eller 51 prosent, er utlignet på aksjeselskaper, aksjebanker og forsikringsselskaper registrert i Norge, 43 prosent på kraftselskaper, 3 prosent på forbruksforeninger, innkjøps- og salgslag/samvirkelag, og 1 prosent på sparebanker.

Sum skatt til staten for etterskuddspliktige skattytere med kontoradresse Troms, utgjorde i alt 65,2 millioner kroner. En økning på 28 prosent fra 1986. Av totalen var 7,1 millioner fellesskatt til skattefordelingsfondet. 52,3 millioner var skatt på inntekt og 5,8 millioner skatt på formue. Av sum skatt ble 53,9 millioner utlignet på aksjeselskaper, aksjebanker og forsikringsselskaper registrert i Norge. Dette var 35 prosent mer enn i 1986. 7,4 millioner ble utlignet på forbruksforeninger, innkjøps- og salgslag/samvirkelag, og 2 millioner ble utlignet på kraftselskaper.

Tabell 1. Etterskuddspliktige skattytere. Fastsetting av inntekt, formue og utlignede skatter ved kommune- og fylkesskatteligninga etter skattytergruppe. Absolutte tall. 1987

Skattytergruppe	Antall skatt- yttere	Kommune- og fylkesskatteligninga				Sum skatter til kommune og fylke
		Netto- formue	Netto- inntekt	Skatt på formue	Skatt på inntekt	
	I	1 000 kr				I
I alt	1418	2645913	351744	22374	73872	96245
Aksjeselskaper, aksjebanker og forsikringsselskaper registrert i Norge	1087	-	233070	-	48944	48944
Innenby(gd)s	655	-	171792	-	36075	36075
Utenby(gd)s	432	-	61278	-	12868	12868
Rederier, fangst og bergingsvirksomhet	36	-	3092	-	649	649
Innenby(gd)s	9	-	2397	-	503	503
Utenby(gd)s	27	-	695	-	146	146
Gjensidige livs- og skade- forsikringsselskaper	-	-	-	-	-	-
Innenby(gd)s	-	-	-	-	-	-
Utenby(gd)s	-	-	-	-	-	-
Sparebanker	36	53205	3878	160	814	974
Innenby(gd)s	3	38351	3804	115	799	914
Utenby(gd)s	33	14854	75	45	16	60
Boligselskaper	63	59596	336	298	71	369
Kraftselskaper	72	2035149	101732	20357	21370	41728
Andelsmeierier	25	35567	342	107	72	179
Innenby(gd)s	1	4881	342	15	72	86
Utenby(gd)s	24	30686	-	92	-	92
Forbruksforeninger, innkjøps- og salgslag/samvirkelag	60	453163	8719	1359	1831	3191
Innenby(gd)s	39	366354	7642	1099	1605	2704
Utenby(gd)s	21	86809	1077	260	226	487
Institusjoner/foreninger og pensjonsfond	38	8416	575	84	121	205
Innenby(gd)s	17	5537	110	53	23	78
Utenby(gd)s	21	2879	465	29	98	127
Konsignasjonslager	-	-	-	-	-	-
Utenlandske aksjeselskaper/ forsikringsselskaper	1	817	-	8	-	8
Aksjefond/selgende gruppe/ utenlandske styremedlemmer ..	-	-	-	-	-	-

Tabell 2. Etterskuddspliktige skattytere. Fastsetting av inntekt, formue og utlignede skatter ved statsskatteligninga etter skattytergruppe. Absolutte tall. 1987

Skattytergruppe	Antall skatt- yttere	Statsskatteligninga					Sum skatter til staten
		Netto- formue	Netto- inntekt	Skatt på formue	Skatt på inntekt	Felles- skatt	
	I	1 000 kr					I
I alt	1209	1929550	184982	5794	52300	7056	65151
Aksjeselskaper, aksjebanker og forsikringsselskaper registrert i Norge	1146	1907419	156564	5728	43519	4622	53870
Rederier, fangst og bergingsvirksomhet	17	21314	2242	64	623	66	754
Gjensidige livs- og skade- forsikringsselskaper	-	-	-	-	-	-	-
Sparebanker	2	-	6979	-	698	140	837
Boligselskaper	17	-	335	-	54	-	54
Kraftselskaper	-	-	-	-	-	2035	2035
Andelsmeierier	1	-	344	-	121	7	128
Forbruksforeninger, innkjøps- og salgslag/samvirkelag	21	-	18444	-	7274	174	7449
Institusjoner/foreninger og pensjonsfond	4	-	73	-	11	12	22
Konsignasjonslager	-	-	-	-	-	-	-
Utenlandske aksjeselskaper/ forsikringsselskaper	1	817	-	2	-	-	2
Aksjefond/selgende gruppe/ utenlandske styremedlemmer ..	-	-	-	-	-	-	-

Fylkestingsvalget 1987. Godkjente stemmer etter parti/valgliste. Kommune. Prosent

Fylke Nr. Kommune	I ALT 1) A	DLF	FRP	H	KRF	NKP	RV	SP	SV	V	Uop. og andre lister	
Hele landet												
MEDREGNET OSLO	100,0	35,9	0,4	12,3	23,7	8,1	0,3	1,3	6,8	5,7	3,3	2,2
IKKE MED- REGNET OSLO	100,0	36,7	0,4	11,4	22,5	8,7	0,3	1,1	7,7	5,6	3,8	1,9
FYLKE												
01 ØSTFOLD	100,0	43,5	0,2	10,4	21,1	8,8	0,3	1,4	6,8	4,3	3,2	.
02 AKERSHUS	100,0	31,6	1,7	15,7	31,6	4,1	0,2	1,3	4,4	5,0	3,5	0,8
03 OSLO 2)	100,0	30,9	.	18,4	32,1	3,7	0,3	3,0	0,7	6,8	.	4,1
04 HEDMARK	100,0	54,8	0,2	6,2	13,1	3,5	0,5	0,6	10,6	7,8	2,6	.
05 OPPLAND	100,0	50,3	0,2	8,3	13,3	5,3	0,3	0,4	14,0	4,4	3,6	.
06 BUSKERUD	100,0	40,8	.	14,3	25,3	4,9	0,4	0,6	6,8	3,9	3,0	.
07 VESTFOLD	100,0	31,5	0,5	15,6	31,2	6,8	.	0,9	5,3	4,2	4,1	.
08 TELEMARK	100,0	43,3	0,4	9,7	19,4	9,5	.	1,1	5,3	6,9	4,4	.
09 AUST-AGDER	100,0	34,7	0,9	9,6	21,9	14,5	.	0,5	7,1	3,9	6,8	.
10 VEST-AGDER	100,0	22,4	.	13,3	21,6	19,4	.	0,6	6,0	4,1	.	12,7
11 ROGALAND	100,0	26,4	0,7	13,6	26,2	14,9	0,2	0,5	6,9	3,9	6,7	.
12 HORDALAND	100,0	30,7	.	15,4	23,0	11,7	0,3	1,1	5,8	6,0	.	6,1
14 SOGN OG FJORDANE	100,0	30,5	.	4,6	20,9	12,3	.	1,9	16,4	5,4	8,0	.
15 MØRE OG ROMSDAL	100,0	28,3	0,5	10,2	18,0	14,4	.	0,6	9,0	4,1	7,6	7,3
16 SØR-TRØNDELAG ..	100,0	38,3	0,4	10,4	21,2	6,6	0,4	2,0	8,7	7,0	4,9	.
17 NORD-TRØNDELAG ..	100,0	41,2	.	6,3	11,3	5,2	0,4	0,7	21,6	6,5	.	6,8
18 NORDLAND	100,0	42,2	.	6,5	21,2	6,1	0,5	1,3	6,8	9,6	4,9	0,9
19 TROMS	100,0	40,9	0,2	7,5	24,8	6,8	0,3	2,8	5,1	7,1	3,9	0,6
20 FINNMARK	100,0	49,5	.	6,5	17,2	5,7	2,4	1,4	3,7	9,3	4,2	.
KOMMUNE												
19 TROMS	100,0	40,9	0,2	7,5	24,8	6,8	0,3	2,8	5,1	7,1	3,9	0,6
01 HARSTAD	100,0	34,4	0,1	12,2	33,3	4,5	0,2	1,8	3,8	5,4	4,0	0,4
02 TROMSØ	100,0	33,3	0,2	8,7	30,7	5,5	0,4	5,8	1,8	9,1	4,0	0,4
11 KVÆFJORD	100,0	39,2	.	4,8	19,0	4,2	0,1	2,7	12,8	6,8	9,8	0,6
13 SKÅNLAND	100,0	47,8	.	5,7	26,0	6,0	0,4	0,5	3,5	5,2	4,1	0,8
15 BJARKØY	100,0	38,8	0,7	4,6	30,7	6,9	.	0,2	9,2	5,0	2,5	1,4
17 IBESTAD	100,0	46,9	0,1	5,4	21,2	8,1	0,2	0,6	3,5	4,7	8,0	1,3
19 GRATANGEN	100,0	43,1	.	3,5	17,3	6,1	.	0,4	7,5	19,2	1,4	1,5
20 LAVANGEN	100,0	53,2	0,6	3,6	29,0	5,0	.	2,0	3,6	0,6	2,2	0,1
22 BARDU	100,0	41,4	0,1	6,9	26,1	3,1	0,1	0,6	15,2	4,3	2,1	0,2
23 SALANGEN	100,0	51,7	0,1	3,1	18,4	8,0	0,2	0,8	7,6	8,4	1,2	0,6
24 MÅLSELV	100,0	40,0	0,2	7,1	24,6	4,6	0,1	0,9	10,0	6,2	5,8	0,6
25 SØRREISA	100,0	54,2	0,3	6,6	17,9	8,2	0,4	1,0	4,8	4,1	1,8	0,7
26 DYRØY	100,0	47,5	0,1	6,0	13,8	7,6	0,1	0,8	15,9	5,6	1,8	0,8
27 TRANØY	100,0	61,3	0,4	3,4	10,2	6,4	0,4	1,2	10,6	4,8	0,9	0,5
28 TORSKEN	100,0	59,2	.	2,0	19,9	6,0	.	0,7	8,1	3,3	0,5	0,3
29 BERG	100,0	57,7	.	5,1	12,3	9,2	0,2	3,6	3,2	4,1	3,1	1,5
31 LENVIK	100,0	46,2	0,1	7,0	19,2	10,3	0,7	1,4	4,3	5,5	3,9	1,4
33 BALSFJORD	100,0	44,1	0,1	7,2	14,5	6,9	0,6	2,0	10,7	7,8	5,9	0,4
36 KARLSØY	100,0	58,3	.	5,2	14,6	3,7	0,2	1,7	9,2	3,1	2,7	1,4
38 LYNGEN	100,0	49,1	0,1	6,9	11,3	15,1	0,3	1,1	3,2	9,0	3,4	0,4
39 STORFJORD	100,0	55,8	.	4,8	11,2	6,0	0,7	0,6	4,3	15,1	0,8	0,6
40 KÅFJORD	100,0	45,5	0,1	4,5	9,5	16,9	0,7	1,7	11,5	7,8	1,6	0,4
41 SKJERVØY	100,0	40,9	0,1	2,4	20,8	17,0	0,1	0,8	5,9	5,3	6,5	0,2
42 NORDREISA	100,0	53,9	0,0	4,3	15,8	10,7	0,5	0,8	5,5	5,3	2,7	0,5
43 KVÆNANGEN	100,0	48,3	.	4,0	23,8	12,5	0,2	1,5	2,1	6,3	0,8	0,4

1) Summen av prosenttall på en linje er ikke alltid lik 100,0. 2) Oppgaver fra kommunestyrevalget.

Fylkestingsvalget 1987. Fylkestingsrepresentanter 1) etter alder, kjønn og parti/valgliste, og prosent gjenvalgte representanter. Hele landet

Parti/valgliste	I alt	Menn	Kvin- ner	Prosent kvinner	18-24 år		25-29 år		30-39 år		40-49 år	
					M	K	M	K	M	K	M	K
Alle partier	1101	654	447	40,6	32	28	35	17	110	69	215	193
Det Norske Arbeiderparti	412	228	184	44,7	5	15	14	7	35	22	75	72
Det Liberale Folkepartiet	1	1	0	-	-	-	-	-	-	-	0	0
Fremskrittspartiet	124	100	24	19,4	14	4	7	2	15	10	28	5
Høyre	250	149	101	40,4	7	4	8	4	25	14	58	47
Kristelig Folkeparti	94	56	38	40,4	1	1	4	1	9	4	16	17
Norges Kommunistiske Parti	1	0	1	100,0	-	-	-	-	-	-	0	0
Rød Valgallianse	9	8	1	11,1	-	-	1	-	5	-	2	1
Senterpartiet	84	47	37	44,0	4	2	1	3	5	5	15	17
Sosialistisk Venstreparti	63	33	30	47,6	1	1	-	-	13	7	8	16
Venstre	42	21	21	50,0	-	1	-	-	2	4	12	12
Upolitiske og andre lister	21	11	10	47,6	-	-	-	-	1	3	1	6

Parti/valgliste	50-59 år		60-69 år		70 år og over		Gjennomsnittsalder			Prosent gjenvalgte representanter blandt		
	M	K	M	K	M	K	Begge kjønn	M	K	Begge kjønn		
										M	K	
Alle partier	215	193	170	115	85	24	45	46	44	46	50	40
Det Norske Arbeiderparti	75	72	60	58	37	10	46	47	45	51	56	44
Det Liberale Folkepartiet	0	0	1	0	0	0	69	69	-	100	100	-
Fremskrittspartiet	28	5	20	1	14	2	42	44	36	23	27	4
Høyre	58	47	36	25	14	7	45	45	45	52	60	40
Kristelig Folkeparti	16	17	20	13	6	2	47	47	47	46	48	42
Norges Kommunistiske Parti	0	0	0	1	0	0	56	-	56	100	-	100
Rød Valgallianse	2	1	0	0	0	0	37	36	46	56	63	-
Senterpartiet	15	17	17	9	5	1	46	47	44	44	47	41
Sosialistisk Venstreparti	8	16	7	4	4	1	44	44	44	44	45	43
Venstre	12	12	6	4	1	0	46	47	44	38	38	38
Upolitiske og andre lister	1	6	4	-	3	1	50	57	43	29	27	30

1) Medregnet representanter til Oslo bystyre.

Fylkestingsvalget 1987. Fylkestingsrepresentanter etter parti/valgliste, og gjenvalgte representanter.
Kommune

Fylke Nr. Kommune	Representanter											Utpol- itiske og andre lister	Utjam- nings- represen- tanter i alt	Gjen- valgte represen- tanter
	I alt	A	DLF	FRP	H	KRF	NKP	RV	SP	SV	V			
Hele landet														
MEDREGNET OSLO ..	1101	412	1	124	250	94	1	9	84	63	42	21	111	504
IKKE MED- REGNET OSLO	1016	385	1	108	221	91	1	7	84	57	42	19	111	445
FYLKE														
01 ØSTFOLD	53	23	-	5	11	5	-	1	4	2	2	-	8	21
02 AKERSHUS	85	27	1	13	27	4	-	1	4	4	3	1	1	42
03 OSLO	85	27	-	16	29	3	-	2	-	6	-	2	-	59
04 HEDMARK	55	31	-	4	7	2	-	-	6	4	1	-	1	27
05 OPPLAND	55	28	-	5	7	3	-	-	8	2	2	-	10	20
06 BUSKERUD	55	22	-	8	14	3	-	-	4	2	2	-	3	28
07 VESTFOLD	45	15	-	7	14	3	-	-	2	2	2	-	3	14
08 TELEMARK	55	24	-	5	11	5	-	-	3	4	3	-	1	29
09 AUST-AGDER	35	13	-	3	8	5	-	-	1	2	2	-	4	12
10 VEST-AGDER ...	45	10	-	6	10	9	-	-	3	2	5	5	1	20
11 ROGALAND	71	19	-	10	18	11	-	-	5	5	5	-	12	25
12 HORDALAND	85	26	-	13	20	10	-	1	5	5	-	5	12	32
14 SOGN OG FJORDANE	39	12	-	2	8	5	-	1	6	2	3	-	7	15
15 MØRE OG ROMSDAL	71	21	-	7	13	10	-	-	7	3	5	5	10	39
16 SØR- TRØNDELAG	71	28	-	7	15	5	-	1	6	5	4	-	4	33
17 NORD- TRØNDELAG	45	19	-	3	5	2	-	-	10	3	-	3	8	26
18 NORDLAND	71	30	-	5	15	4	-	1	5	7	4	-	12	35
19 TROMS	45	19	-	3	12	3	-	1	2	3	2	-	8	17
20 FINNMARK	35	18	-	2	6	2	1	-	1	3	2	-	6	10
KOMMUNE														
19 TROMS	45	19	-	3	12	3	-	1	2	3	2	-	8	17
01 HARSTAD	4	1	-	1	2	-	-	-	-	-	-	-	-	-
02 TROMSØ	9	3	-	-	2	1	-	1	-	1	1	-	-	4
11 KVÆFJORD	3	1	-	-	-	-	-	-	1	-	1	-	-	2
13 SKÅNLAND	2	1	-	-	1	-	-	-	-	-	-	-	-	1
15 BJARKØY	1	-	-	-	1	-	-	-	-	-	-	-	1	1
17 IBESTAD	1	1	-	-	-	-	-	-	-	-	-	-	1	1
19 GRATANGEN	1	-	-	-	-	-	-	-	-	1	-	-	1	1
20 LAVANGEN	2	1	-	-	1	-	-	-	-	-	-	-	-	1
22 BARDU	1	-	-	1	-	-	-	-	-	-	-	-	1	-
23 SALANGEN	1	-	-	-	-	-	-	-	-	1	-	-	-	-
24 MÅLSELV	2	1	-	-	1	-	-	-	-	-	-	-	1	1
25 SØRREISA	1	-	-	-	1	-	-	-	-	-	-	-	1	1
26 DYRØY	1	1	-	-	-	-	-	-	-	-	-	-	1	-
27 TRANØY	1	-	-	-	-	-	-	-	1	-	-	-	-	-
28 TORSKEN	1	1	-	-	-	-	-	-	1	-	-	-	1	-
29 BERG	1	1	-	-	-	-	-	-	-	-	-	-	-	-
31 LENVIK	3	1	-	-	1	1	-	-	-	-	-	-	-	-
33 BALSFJORD	1	1	-	-	-	-	-	-	-	-	-	-	-	1
36 KARLSØY	2	1	-	1	-	-	-	-	-	-	-	-	-	-
38 LYNGEN	1	-	-	-	-	1	-	-	-	-	-	-	-	-
39 STORFJORD	2	1	-	-	1	-	-	-	-	-	-	-	-	1
40 KÅFJORD	1	1	-	-	-	-	-	-	-	-	-	-	-	1
41 SKJERVØY	1	1	-	-	-	-	-	-	-	-	-	-	-	-
42 NORDREISA	1	-	-	-	1	-	-	-	-	-	-	-	-	1
43 KVÆNANGEN	1	1	-	-	-	-	-	-	-	-	-	-	1	-

1) Oppgavene gjelder representanter til bystyret.

Kommunestyrevalget 1987. Godkjente stemmer etter parti/valgliste. Kommune. Prosent

Fylke Nr. Kommune	I	ALT	A	DLF	FRP	H	KRF	NKP	RV	SP	SV	V	Ikke- sos. felles- lister	Upoli- tiske og lokale lister	Andre lister 1)
Hele landet	100,0	35,9	0,2	10,4	23,3	7,8	0,1	1,2	7,1	5,5	3,9	1,4	2,6	0,5	
FYLKE															
01 ØSTFOLD	100,0	44,3	0,0	7,4	21,8	9,1		0,6	7,5	4,1	3,3			1,1	0,6
02 AKERSHUS	100,0	32,1	1,6	14,3	31,1	4,2		0,1	1,1	4,6	5,4	4,1	0,1	1,3	
03 OSLO	100,0	30,9		18,4	32,1	3,7		0,3	3,0	0,7	6,8			2,9	0,7
04 HEDMARK	100,0	55,2		3,1	13,8	2,9		0,4	0,8	11,4	8,1	1,9	0,5	1,5	0,7
05 OPPLAND	100,0	50,6		5,7	13,6	5,1		0,1	0,2	14,6	4,8	3,4		2,0	
06 BUSKERUD	100,0	40,5		13,1	24,7	4,6			0,5	6,6	4,1	2,9	1,5	1,4	0,1
07 VESTFOLD	100,0	31,8	0,1	15,1	31,1	6,6			1,0	4,8	4,0	4,1	1,4		
08 TELEMARK	100,0	42,3	0,3	7,6	18,3	9,2			1,3	5,6	6,7	4,8	0,7	3,2	
09 AUST-AGDER	100,0	35,5	0,1	7,4	21,7	14,2			0,5	8,6	3,6	5,8	2,3	0,3	
10 VEST-AGDER	100,0	22,2	0,3	10,4	21,4	18,1			0,5	6,1	2,8	7,5	1,2	6,0	3,5
11 ROGALAND	100,0	25,9	0,4	12,6	23,6	14,8		0,1	0,6	6,7	3,7	6,4	0,8	4,3	0,1
12 HORDALAND	100,0	30,8	0,0	13,9	21,5	11,4			1,2	6,0	5,1	2,7	3,1	3,6	0,7
14 SOGN OG FJORDANE	100,0	31,9		0,6	20,5	10,8			1,3	18,5	4,3	7,2	1,3	3,2	0,2
15 MØRE OG ROMSDAL	100,0	29,3	0,1	7,3	19,9	14,5			0,6	10,8	3,5	8,0	1,2	4,7	0,1
16 SØR- TRØNDELAG	100,0	36,9	0,2	9,0	20,3	6,2			1,8	8,5	6,1	4,4	1,3	4,9	0,4
17 NORD- TRØNDELAG	100,0	39,9	0,2	4,1	11,2	4,8	0,2	0,7	19,9	6,4	7,4		2,5	1,1	1,6
18 NORDLAND	100,0	41,8		3,9	20,9	5,5			1,4	6,8	9,3	4,0	1,6	3,6	1,1
19 TROMS	100,0	38,0	0,1	4,5	25,4	5,8			2,7	5,6	6,7	3,8	0,2	6,1	1,1
20 FINNMARK	100,0	49,7		3,2	16,3	4,8	1,6	1,4	3,2	8,9	2,9			7,0	0,9
KOMMUNE															
19 TROMS	100,0	38,0	0,1	4,5	25,4	5,8			2,7	5,6	6,7	3,8	0,2	6,1	1,1
01 HARSTAD	100,0	34,7		13,2	31,5	4,6			2,1	3,4	5,3	5,3			
02 TROMSØ	100,0	31,4	0,2	8,1	34,4	5,3			6,2	1,6	8,8	3,6			0,4
11 KVÆFJORD	100,0	42,8			23,3	3,8			3,2	10,5	6,9	9,4			
13 SKÅNLAND	100,0	38,1			19,7					3,0	4,6	5,7		29,0	
15 BJARKØY	100,0	30,5											17,7	51,8	
17 IBESTAD	100,0	25,0			18,9					3,5	4,0	7,6		41,1	
19 GRATANGEN	100,0	37,2			16,4					14,7	8,6			23,1	
20 LAVANGEN	100,0	46,6			36,7								11,1	5,7	
22 BARDU	100,0	38,3			35,3					20,5	3,9	1,9			
23 SALANGEN	100,0	51,3			21,0	8,0				8,9	10,8				
24 MÅLSSELV	100,0	36,8			26,6	5,8			0,7	16,5	7,1	6,3			
25 SØRREISA	100,0	61,2			19,6	9,1				5,5	4,5				
26 DYRØY	100,0	54,1			14,2	5,6				19,7				6,4	
27 TRANØY	100,0	44,9			8,4	5,0				12,5				4,8	24,4
28 TORSKEN	100,0	36,4			11,7	4,6				10,7				4,3	32,3
29 BERG	100,0	57,3			6,6	8,4								20,2	7,5
31 LENVIK	100,0	42,5			16,3	8,7			0,9	5,5	6,0	3,6		15,5	1,0
33 BALSFJORD	100,0	43,0			16,3	7,3			2,7	12,9	10,3	7,6			
36 KARLSØY	100,0	46,9			12,5					11,2				29,5	
38 LYNGEN	100,0	45,2			9,8	12,1			1,5		9,8	3,9		17,7	
39 STORFJORD	100,0	65,6			9,8	5,9				4,9	13,8				
40 KÅFJORD	100,0	31,6			5,9	10,9				4,6	5,1			42,0	
41 SKJERVØY	100,0	35,7			24,9	15,4				8,3	7,1	8,6			
42 NORDREISA	100,0	49,6			13,1	11,1				5,8	6,3	3,4		10,7	
43 KVÆNANGEN	100,0	40,8			25,9	11,9				2,4	9,2			9,9	

1) Medregnet Frie Folkevalgte og Pensjonistpartiet.

Kommunestyrevalget 1987. Representanter etter parti/valgliste. Kommune

Fylke Nr. Kommune	I alt	A	DLF	FRP	H	KRF	NKP	RV	SP	SV	V	Ikke- sos. felles- lister	Upoli- tiske og lokale lister	Andre lister
Hele Landet	13648	5401	5	763	2665	1193	6	49	1509	590	604	230	563	70
FYLKE														
01 ØSTFOLD	851	388	-	52	185	84	-	-	83	27	22	-	6	4
02 AKERSHUS	914	355	4	114	258	38	-	2	53	41	33	-	16	-
03 OSLO	85	27	-	16	29	3	-	2	-	6	-	2	-	-
04 HEDMARK	713	408	-	16	90	14	1	3	93	51	11	7	13	6
05 OPPLAND	752	401	-	31	92	29	-	-	131	29	20	-	19	-
06 BUSKERUD	699	294	-	65	168	31	-	-	61	21	22	22	13	2
07 VESTFOLD	521	179	-	70	163	33	-	2	31	16	15	12	-	-
08 TELEMARK	632	287	-	28	99	59	-	5	52	36	29	9	28	-
09 AUST-AGDER	493	195	-	29	101	66	-	1	54	11	25	8	3	-
10 VEST-AGDER	485	118	-	36	106	100	-	-	49	8	28	8	26	6
11 ROGALAND	874	211	1	77	183	159	-	-	96	21	49	14	62	1
12 HORDALAND	1018	305	-	72	199	142	-	4	117	30	52	23	73	1
14 SOGN OG FJORDANE	712	229	-	3	148	76	-	5	141	26	50	10	23	1
15 MØRE OG ROMSDAL	1134	343	-	58	214	168	-	3	149	29	102	9	58	1
16 SØR-TRØNDELAG	735	301	-	27	122	55	-	4	111	34	30	20	26	5
17 NORD-TRØNDELAG	668	277	-	19	61	27	-	1	133	35	48	40	18	9
18 NORDLAND	1203	532	-	29	236	55	-	7	95	89	37	41	65	17
19 TROMS	687	298	-	12	142	36	-	7	45	39	20	5	71	12
20 FINNMARK	472	253	-	9	69	18	5	3	15	41	11	-	43	5
KOMMUNE														
19 TROMS	687	298	-	12	142	36	-	7	45	39	20	5	71	12
01 HARSTAD	55	20	-	7	18	2	-	1	1	3	3	-	-	-
02 TROMSØ	69	23	-	5	25	3	-	4	1	6	2	-	-	-
11 KVÆFJORD	29	13	-	-	7	1	-	1	3	2	2	-	-	-
13 SKÅNLAND	29	12	-	-	6	-	-	-	-	1	1	-	9	-
15 BJARKØY	17	5	-	-	-	-	-	-	-	-	-	3	9	-
17 IBESTAD	21	6	-	-	4	-	-	-	-	1	2	-	8	-
19 GRATANGEN	17	7	-	-	3	-	-	-	2	1	-	-	4	-
20 LAVANGEN	17	8	-	-	6	-	-	-	-	-	-	2	1	-
22 BARDU	25	10	-	-	9	-	-	-	5	1	-	-	-	-
23 SALANGEN	21	12	-	-	4	1	-	-	2	2	-	-	-	-
24 MÅLSELV	37	15	-	-	10	2	-	-	6	2	2	-	-	-
25 SØRREISA	21	13	-	-	4	2	-	-	1	1	-	-	-	-
26 DYRØY	19	10	-	-	3	1	-	-	4	-	-	-	1	-
27 TRANØY	21	10	-	-	1	1	-	-	3	-	-	-	1	5
28 TORSKEN	19	8	-	-	2	1	-	-	2	-	-	-	-	6
29 BERG	17	11	-	-	1	1	-	-	-	-	-	-	3	1
31 LENVIK	45	21	-	-	8	4	-	-	2	2	1	-	7	-
33 BALSFJORD	37	16	-	-	6	2	-	1	5	4	3	-	-	-
36 KARLSØY	29	14	-	-	3	-	-	-	3	-	-	-	9	-
38 LYNGEN	29	14	-	-	3	3	-	-	-	3	1	-	5	-
39 STORFJORD	17	10	-	-	2	1	-	-	1	3	-	-	-	-
40 KÅFJORD	21	7	-	-	1	2	-	-	1	1	-	-	9	-
41 SKJERVØY	25	9	-	-	6	4	-	-	2	2	2	-	-	-
42 NORDREISA	29	15	-	-	4	3	-	-	1	2	1	-	3	-
43 KVÆNANGEN	21	9	-	-	6	2	-	-	-	2	-	-	2	-

Stortingsvalget 1985. Godkjente stemmer etter parti/valgliste. Prosent.

Nr.	Fylke Kommune	I alt	DLF	A	FRP	H	KRF	K	RV	SP	SV	V	Andre lister 1)
I	HELE LANDET	100,0	0,5	40,8	3,7	30,4	8,3	0,2	0,6	6,6	5,5	3,1	0,4
II FYLKE													
01	ØSTFOLD	100,0	0,3	48,9	2,9	26,6	8,8	0,1	0,3	6,1	3,7	1,8	0,5
02	AKERSHUS	100,0	0,7	34,6	5,2	41,3	4,0	0,1	0,5	4,9	5,7	2,8	0,2
03	OSLO	100,0	0,8	34,0	5,1	43,0	4,0	0,2	1,7	0,8	7,0	2,8	0,5
04	HEDMARK	100,0	0,2	58,4	1,7	16,8	3,1	0,3	0,2	9,6	8,2	1,3	0,2
05	OPPLAND	100,0	0,2	56,7	1,7	18,1	5,2	0,1	0,2	12,2	3,3	2,1	0,1
06	BUSKERUD	100,0	0,2	46,3	3,7	32,7	4,7	0,2	0,3	6,7	3,0	2,0	0,3
07	VESTFOLD	100,0	0,4	35,4	4,8	40,9	7,0	0,1	0,4	4,4	4,0	2,7	0,0
08	TELEMARK	100,0	0,6	50,6	2,1	24,9	9,2	0,2	0,4	4,2	5,5	2,5	0,0
09	AUST-AGDER	100,0	0,6	39,7	3,6	29,3	14,7	0,1	0,2	5,8	2,5	3,6	0,0
10	VEST-AGDER	100,0	0,9	31,0	3,9	31,2	17,9	0,1	0,2	8,0	2,5	3,0	1,4
11	ROGALAND	100,0	0,7	30,9	6,0	31,4	14,7	0,1	0,2	7,4	3,5	5,2	0,0
12	HORDALAND	100,0	1,0	33,5	4,8	32,5	12,3	0,1	0,5	5,3	5,0	4,0	0,9
14	SOGN OG FJORDANE	100,0	0,2	36,9	1,5	22,2	13,3	0,1	0,6	17,3	3,5	4,5	0,0
15	MØRE OG ROMSDAL	100,0	0,2	34,4	3,7	25,4	16,4	0,1	0,3	9,1	3,8	5,4	1,2
16	SØR-TRØNDELAG	100,0	0,5	43,0	3,3	27,2	6,7	0,2	0,9	8,2	6,9	3,1	0,0
17	NORD-TRØNDELAG	100,0	0,6	47,1	1,9	15,4	5,1	0,2	0,3	18,3	5,9	5,0	0,2
18	NORDLAND	100,0	0,1	45,8	1,7	24,4	6,2	0,2	0,5	6,1	12,1	2,6	0,4
19	TROMS	100,0	0,1	47,7	2,4	27,2	7,0	0,2	1,0	5,0	6,6	2,5	0,2
20	FINNMARK	100,0	0,2	59,0	1,4	20,7	4,9	1,1	0,8	2,2	7,4	2,1	0,2
III KOMMUNE													
19	TROMS	100,0	0,1	47,7	2,4	27,2	7,0	0,2	1,0	5,0	6,6	2,5	0,2
01	HARSTAD	100,0	0,1	37,3	3,5	40,5	6,1	0,1	0,8	3,6	5,3	2,5	0,1
02	TROMSØ	100,0	0,2	42,9	2,8	30,8	5,6	0,3	2,0	3,1	9,2	2,9	0,2
11	KVÆFJORD	100,0	0,1	40,1	1,9	28,9	6,0	-	1,6	9,2	6,0	6,1	0,1
13	SKÅNLAND	100,0	-	51,7	2,0	27,7	6,7	0,1	0,3	3,3	4,8	2,9	0,5
15	BJARKØY	100,0	0,2	44,0	0,8	24,2	12,7	0,2	0,8	9,8	4,4	2,3	0,8
17	IBESTAD	100,0	0,1	48,3	1,5	24,8	10,3	0,1	0,2	3,9	5,5	5,3	0,1
19	GRATANGEN	100,0	0,2	58,2	1,5	20,9	8,1	0,1	0,1	4,2	5,6	0,8	0,3
20	LAVANGEN	100,0	-	60,0	0,5	24,4	6,6	-	0,3	4,1	1,4	2,4	0,3
22	BARDU	100,0	0,1	46,5	3,1	26,8	4,7	-	0,2	12,7	4,2	1,6	0,0
23	SALANGEN	100,0	0,2	57,7	0,9	17,5	7,0	-	0,4	7,3	7,9	1,0	0,2
24	MÅLSELV	100,0	0,2	42,5	2,3	32,3	4,0	0,1	0,5	9,2	5,7	3,1	0,2
25	SØRREISA	100,0	0,3	58,3	1,8	21,5	6,5	0,1	0,2	5,8	4,2	1,2	0,0
26	DYRØY	100,0	0,2	53,2	1,5	17,5	9,4	0,1	-	11,8	4,8	1,1	0,4
27	TRANØY	100,0	-	61,9	1,1	16,3	7,8	0,1	0,4	6,3	5,4	0,6	-
28	TORSKEN	100,0	0,2	63,6	0,4	18,2	6,5	-	0,3	7,0	2,4	0,8	0,4
29	BERG	100,0	0,2	61,0	1,6	16,5	9,2	-	-	3,7	6,7	0,7	0,2
31	LENVIK	100,0	0,1	54,2	2,3	21,9	9,1	0,3	0,4	4,0	4,8	2,4	0,6
33	BALSFJORD	100,0	0,1	53,6	2,1	17,3	7,1	0,5	0,7	9,2	6,8	2,5	0,1
36	KARLSØY	100,0	0,1	62,1	1,9	16,0	4,9	-	0,5	7,7	4,8	1,8	0,2
38	LYNGEN	100,0	0,0	62,1	1,8	14,0	9,4	0,1	0,5	4,2	6,1	1,6	0,1
39	STORFJORD	100,0	0,2	63,2	1,2	13,4	5,6	0,4	0,5	4,3	10,0	1,1	-
40	KÅFJORD	100,0	-	55,2	1,3	11,8	16,3	0,2	0,6	6,4	7,2	0,9	0,2
41	SKJERVØY	100,0	-	48,9	1,2	19,6	15,0	0,2	0,1	7,0	5,5	2,5	0,1
42	NORDREISA	100,0	0,0	59,5	1,6	16,2	9,5	0,3	0,3	5,9	4,2	2,4	0,2
43	KVÆNANGEN	100,0	-	56,6	1,9	19,1	13,5	0,1	0,9	2,7	4,5	0,8	-

1) Upolitisk, Frie Folkevalgte, Pensjonistpartiet, Samfunnspartiet og Sunnmørslista.

Stortingsvalget 1985. Valgte representanter etter parti/valgliste og kjønn. Fylke

Nr. Fylke	I alt		Det Norske Arbeiderparti		Fremskrittspartiet		Høyre	
	I alt	Av dette kvinner	I alt	Av dette kvinner	I alt	Av dette kvinner	I alt	Av dette kvinner
Hele landet	157	54	71	30	2	-	50	15
01 ØSTFOLD	8	3	4	2	-	-	3 1)	1
02 AKERSHUS	12	5	5	2	-	-	5	1
03 OSLO	15	4	5	2	1	-	7	2
04 HEDMARK	8	3	3	2	-	-	1	-
05 OPPLAND	7	2	5	2	-	-	1	-
06 BUSKERUD	7	3	4	2	-	-	2	1
07 VESTFOLD	7	2	3	1	-	-	3	1
08 TELEMARK	6	3	3	2	-	-	2	-
09 AUST-AGDER	4	3	2	1	-	-	1	1
10 VEST-AGDER	5	1	2	1	-	-	2	-
11 ROGALAND	10	3	3	1	-	-	4	1
12 HORDALAND	15	6	5	2	1	-	5	2
14 SOGN OG FJORDANE	5	-	2	-	-	-	1	-
15 MØRE OG ROMSDAL	10	3	4	2	-	-	3	1
16 SØR-TRØNDELAG	10	3	4	2	-	-	3	1
17 NORD-TRØNDELAG	6	2	3	1	-	-	1	1
18 NORDLAND	12	5	6	3	-	-	3	1
19 TROMS	6	2	3	1	-	-	2	1
20 FINNMARK	4	1	3	1	-	-	1	-

	Kristelig Folkeparti		Senterpartiet		Sosialistisk Venstreparti		Venstre	
	I alt	Av dette kvinner	I alt	Av dette kvinner	I alt	Av dette kvinner	I alt	Av dette kvinner
Hele landet	16	4	12	2	6	3	-	-
01 ØSTFOLD	1	-	-	-	-	-	-	-
02 AKERSHUS	-	-	1 2)	1	1	1	-	-
03 OSLO	1 3)	-	-	-	1	-	-	-
04 HEDMARK	-	-	1	1	1	-	-	-
05 OPPLAND	-	-	1	-	-	-	-	-
06 BUSKERUD	-	-	1 4)	-	-	-	-	-
07 VESTFOLD	1 5)	-	-	-	-	-	-	-
08 TELEMARK	1 5)	1	-	-	-	-	-	-
09 AUST-AGDER	1	1	-	-	-	-	-	-
10 VEST-AGDER	1	-	-	-	-	-	-	-
11 ROGALAND	2	1	1	-	-	-	-	-
12 HORDALAND	2	1	1	-	1	1	-	-
14 SOGN OG FJORDANE	1	-	1	-	-	-	-	-
15 MØRE OG ROMSDAL	2	-	1	-	-	-	-	-
16 SØR-TRØNDELAG	1 6)	-	1	-	1	-	-	-
17 NORD-TRØNDELAG	-	-	2 2)	-	-	-	-	-
18 NORDLAND	1	-	1	-	1	1	-	-
19 TROMS	1 5)	-	-	-	-	-	-	-
20 FINNMARK	-	-	-	-	-	-	-	-

1) I listeforbund med senterpartiet. 2) I listeforbund med Kristelig Folkeparti og Det Liberale Folkeparti. 3) I listeforbund med Senterpartiet og Det Liberale Folkeparti. 4) I listeforbund med Kristelig Folkeparti. 5) I listeforbund med Senterpartiet. 6) I listeforbund med Det Liberale Folkeparti.

OVERSIKT OVER KOMMUNER OG HANDELSDISTRIKT

19 Troms

Kommuner

1901 Harstad
1902 Tromsø
1911 Kvæfjord
1913 Skånland
1915 Bjarkøy
1917 Ibestad
1919 Gratangen
1920 Lavangen
1922 Bardu
1923 Salangen
1924 Målselv
1925 Sørreisa
1926 Dyrøy
1927 Tranøy
1928 Torsken
1929 Berg
1931 Lenvik
1933 Balsfjord
1936 Karlsøy
1938 Lyngen
1939 Storfjord
1940 Kåfjord
1941 Skjervøy
1942 Nordreisa
1943 Kvænangen

Handelsdistrikt

523 Harstad handelsdistrikt
1901 Harstad
1911 Kvæfjord
1913 Skånland
1915 Bjarkøy
1917 Ibestad

524 Indre Sør-Troms handelsdistrikt
1919 Gratangen
1920 Lavangen
1922 Bardu
1923 Salangen
1926 Dyrøy

531 Finnsnes handelsdistrikt
1924 Målselv
1925 Sørreisa
1927 Tranøy
1928 Torsken
1929 Berg
1931 Lenvik

532 Tromsø handelsdistrikt
1902 Tromsø
1933 Balsfjord
1936 Karlsøy
1938 Lyngen
1939 Storfjord

533 Skjervøy handelsdistrikt
1940 Kåfjord
1941 Skjervøy
1942 Nordreisa
1943 Kvænangen

PUBLIKASJONER UTSENDT I JULI 1989

BANK- OG KREDITTSTATISTIKK AKTUELLE TALL (BK; 16/89). I publikasjonen publiseres løpende regnskapsstatistikk for banker, kredittforetak, finansieringsselskaper mv. så snart tallene foreligger. Sidetall 19, 20 kr ISSN 0333-1504

ENSLIGES INNTEKT OG FORBRUK/Arne S. Anderen og Stein Opdahl (RAPP; 89/14). Publikasjonen presenterer resultater fra inntekts- og forbruksundersøkelsene med det formål å sammenlikne den økonomiske situasjonen for personer som bor alene, og for andre husholdninger, først og fremst par uten barn. Publikasjonen belyser i første rekke utviklingen i første halvdel av 1980-årene. De enslige utgjør på mange måter en svært sammensatt gruppe. Publikasjonen beskriver derfor kort hvordan denne gruppen er sammensatt. Sidetall 107, 75 kr ISBN 82-537-2796-8 ISSN 0332-8422

FISKE OG OPPDRETT AV LAKS MV. 1987 (NOS B; 840). Gir oppgaver over oppfisket kvantum og fangstverdi av laks og sjøaure fordelt på sjøfiske og elvfiske. Gir dessuten opplysninger om fiskeoppdrett og oppgaver over klekkerier, settefiskoppdrett og smoltproduksjon m.m. Sidetall 113, 55 kr ISBN 82-537-2788-7 ISSN 0801-8197

INDUSTRISTATISTIKK 1987 HEFTE I NÆRINGSTALL (NOS B; 836). Gir detaljerte struktur tall for næringene oljeutvinning, bergverksdrift og industri. Publikasjonen inneholder tabeller med tall for antall bedrifter og sysselsatte, lønnskostnader, bruttoproduksjonsverdi, bearbeidingsverdi, bruttoinvesteringer m.m. Det er tatt inn tabeller med grupperinger etter lønnskostnadsandeler og konkurranse-type. Sidetall 173, kr 60 ISBN 82-537-2782-8 ISSN 0800-580x

KREDITTMARKEDSTATISTIKK FORDRINGER OG GJELD OVERFOR UTlandet 1986 OG 1987 (NOS B; 842). Publikasjonen gir bl.a. tall for norske aksjer på utenlandske hender og utenlandske aksjer på norske hender fordelt etter land og næring. Sidetall 94, 45 kr ISBN 82-537-2798-4 ISSN 0333-3736

LØNNSSTATISTIKK FOR ANSATTE I SKOLEVERKET 1. OKTOBER 1988 (NOS B; 846). Sidetall 50, kr 35 ISBN 82-537-2801-8 ISSN 0800-2843

MÅNEDSSTATISTIKK OVER UTENRIKSHANDELEN (MU; MAI 1989). Gir i et fast tabelloppsett hovedtall for utenrikshandelen og i mer detaljerte tabeller innførselen og utførselen av varer. Sidetall 77, 25 kr ISSN 0332-6403

NYE DISTRIKTSTALL (ND; 5/89). Inneholder resultater fra aktuell statistikk for kommuner eller andre områder i vedkommende fylke. I denne måneden er ND-hefter kommet ut for: NORD-TRONDELAG, NORDLAND, TROMS, FINNMARK. Sidetall 8-10, 15 kr ISSN 0800-8345

REHABILITERING AV BYGNINGER 1986/Arild Thomassen (RAPP; 89/10). Presenterer resultatene av en undersøkelse over utført rehabilitering av bygninger i 1986. Rehabilitering er her et samlebegrep for vedlikehold, reparasjon, restaurering, utbedring, ombygging og tilbygg/påbygg. Sidetall 41, 70 kr ISBN 82-537-2791-7 ISSN 0332-8422

SKOGAVVIRKNING TIL SALG OG INDUSTRIELL PRODUKSJON 1987/88 (NOS B; 844). Gir kommunetall for avvirket kvantum fordelt på sortiment og fordelt etter treslag og kjøpergrupper. Sidetall 59, 45 kr ISBN 82-537-2794 -1 ISSN 0800-3637

STATISTISK MÅNEDSHEFTE (SM; 89/6). Gir i et sett av faste tabeller oversikt over det aller meste av det SSB lager av Konjunkturstatistikk og annen måneds- og kvartalsstatistikk. Foruten tall for siste eller nest siste måned eller kvartal gir månedsheftet tall for en rekke tidligere måneder, kvartal og år. Sidetall 119, 30 kr ISSN 0029-3636

STATISTISK UKEHEFTE (SU; 27-30/89). Ukeheftet gir foruten kortidsstatistikk en løpende presentasjon av hovedresultater fra all ny statistikk etterhvert som den utkommer. Sidetall 33-59, 20 kr ISSN 0550-0567

STATISTISK ARBOK 1989 (NOS B; 835). Gir opplysninger om befolkning, sosiale forhold, rettsforhold, næringsliv, økonomi og mange andre sider av det norske samfunn. En avdeling med internasjonale oversikter er også tatt med. Sidetall 496, kr 75 ISBN 82-537-2780-1 ISSN 0377-8908

TOTALREGNSKAP FOR FISKE- OG FANGSTNÆRINGEN 1983-1986 (RAPP; 89/13). Totalregnskap for fiske og fangstnæringen tar sikte på å gi en samlet oversikt over inntekter og utgifter i denne næringen sett under ett, og å vise hvilke verdier som er skapt i beregningsåret gjennom utnyttelse av de produktionsfaktorer - arbeid og kapital - som er satt inn i næringen. Sidetall 38, 60 kr ISBN 82-537-2783-6 ISSN 0332-8422

ØKONOMISKE ANALYSER (ØA, 89/5). Inneholder følgende artikler: Kan miljøvern og økonomisk vekst kombineres? Skatlegging av sjøfolk - fordelingsvirkninger av omleggingen, Inntektsreguleringen - virkninger og utsikter og Petroleumsformuen - prinsipper og beregninger. Sidetall 56, 25 kr ISBN 82-537-2751-8 ISSN 0800-4110

PUBLIKASJONER UNDER UTSENDING I AUGUST 1989

Kredittmarkedstatistikk. Lån, obligasjoner, aksjer mv. 1987 (NOS B; 845) Sidetall 100, 45 kr

Bank- og kredittstatistikk Aktuelle tall (BK; 17-18/89) Sidetall 14-17

Sosialt utsyn 1989 Sidetall 230, 125 kr

Månedstatistikk over utenrikshandelen (MU; Juni 1989) sidetall 90, 25 kr

PUBLIKASJONENE ER TIL SALGS I BOKHANDLENE

Sosialstatistikk 1987 (NOS B; 848) Sidetall 121 55 kr.

Olje- og gassvirksomhet 2. kvartal 1989 Statistikk og analyse (NOS B; 850) Sidetall 69, 55 kr

Utenrikshandel 1988 Hefte I (NOS B; 849) Sidetall 368, 95 kr

Byggearealstatistikk 2. kvartal 1989 (NOS B; 859) Sidetall 55, 50 kr

Statistisk månedshefte nr. 7, 1989 (SM) Sidetall 112, 30 kr

REGIONAL- STATISTIKK

Del D

Oslo: Postboks 8131 Dep.
0033 Oslo 1
Tlf.(02) *41 38 20

Kongsvinger: Postuttak
2201 Kongsvinger
Tlf.(066) *85 000

Nr. 2/89

September 1989

TROMS

INNHold

Emne

- 25 Hjelpeordninger for hjemmene, 1988 (K)
- 41 Skogsveier for motorkjøretøyer, 1988 (K)
- 46 Biler vraket mot pant, 1988 (K)
- 51 Kommuneregnskaper, 1988 (K)
- 51 Skatteregnskap. Innbetalt og fordelt skatt, januar-august 1989 (K)

Vedlegg:

Publikasjoner utsendt i august 1989

Publikasjoner under utsending i september 1989

Tilføyelsen (K) viser at tabellen inneholder kommunetall

HJELPEORDNINGER FOR HJEMMENE 1988

I Troms var det 1 084 hjem som fikk hjelp av husmorvikar og 4 236 hjem som fikk hjemmehjelp for eldre og uføre i 1988. Sett i forhold til året før var det 96 færre hjem som fikk husmorvikarhjelp, og 111 færre hjem som fikk hjemmehjelp.

Ved utgangen av 1988 var 61 husmorvikarer i arbeid i Troms. Til sammen utførte disse 68 500 timeverk, eller 63 timeverk pr. hjulpet hjem. Antall hjemmehjelpere var 1 613, og disse utførte 835 700 timeverk. Dette er 197 timeverk i gjennomsnitt pr. hjulpet hjem, og 48 timeverk pr. person 67 år og over i fylket. De tilsvarende tall for landet under ett var 168 og 34. Året før var de samme tallene 200 og 50 for Troms.

En bør se tallene for husmorvikarvirksomheten og hjemmehjelpen i sammenheng, da ordningene i enkelte kommuner går over i hverandre.

Utgiftene til hjelpeordninger for hjemmene var 78,7 mill. kroner for kommunene i Troms i 1988, bare litt høyere enn året før. Betaling fra hjemmene som mottok hjelp utgjorde 6,1 mill. kroner, eller 8 prosent av utgiftene.

Gratangen kommune har ikke sendt inn oppgave siden 1986. Tallene for denne kommunen er derfor fra dette året.

Tabell 1. Hjelpeordninger for hjemmene. Husmorvikarer og hjemmehjelp. Kommune. 1988
Troms

Kommune	Husmorvikartjenesten			Hjemmehjelpstjenesten				
	Antall hjelpere	Antall hjem	Antall timeverk	Antall hjelpere	Antall hjem	Antall timeverk	Timeverk pr. hjul- pet hjem	Timeverk pr. innbygger 67 år og over
Hele fylket	61	1 084	68 470	1 613	4 236	835 747	197	48
1901 Harstad	7	359	13 125	44	495	76 024	154	32
1902 Tromsø	16	288	16 250	450	1 198	260 910	218	59
1911 Kvæfjord	-	4	-	68	161	17 069	106	31
1913 Skånland	-	-	-	46	133	12 305	93	23
1915 Bjarkøy	-	-	-	17	39	7 851	201	37
1917 Ibestad	3	6	3 900	83	127	22 386	176	46
1919 Gratangen	1	13	1 750	45	94	18 840	200	57
1920 Lavangen	1	1	875	6	37	5 250	142	25
1922 Bardu	2	8	985	54	125	19 055	152	45
1923 Salangen	2	36	1 095	39	81	14 500	179	33
1924 Målselv	4	35	6 417	71	209	41 783	200	48
1925 Sørreisa	2	36	2 307	45	82	18 290	223	42
1926 Dyrøy	1	21	975	36	74	12 375	167	36
1927 Tranøy	1	22	1 312	27	81	26 577	328	79
1928 Torsken	-	-	-	11	48	8 775	183	34
1929 Berg	1	12	1 830	31	43	11 200	260	58
1931 Lenvik	3	48	3 270	125	256	80 000	313	58
1933 Balsfjord	5	93	6 338	120	227	43 963	194	46
1936 Karlsøy	-	-	-	15	105	14 532	138	39
1938 Lyngen	-	-	-	75	107	13 052	122	27
1939 Storfjord	-	7	703	26	66	18 670	283	76
1940 Kåfjord	3	23	3 012	59	116	23 327	201	60
1941 Skjervøy	2	21	2 042	24	98	14 219	145	36
1942 Nordreisa	1	24	2 090	56	172	36 114	210	61
1943 Kvænangen	6	27	194	40	62	18 680	301	66

Tabell 2. Hjem som fikk hjelp av hjemmehjelp eller husmorvikar, etter husholdningstype. Kommune. 1988. Troms

Kommune	Hjem som fikk hjelp i alt	Alderspensjonister			Uføre 16 - 66 år			Fam-lier med funksjons-hemmede barn	Andre barne-fami-lier	Andre hus-hold-nings-typer	Uopp-gitt hushold-nings-type
		I alt	Alene i hus-hold-ningen	I fler-person-hus-hold-ning	I alt	Alene i hus-hold-ningen	I fler-person-hus-hold-ning				
Hele fylket	5 320	3 948	2 895	1 053	619	335	284	32	386	335	-
1901 Harstad	854	581	435	146	108	66	42	11	104	50	-
1902 Tromsø	1 486	1 063	876	187	60	35	25	4	121	238	-
1911 Kvæfjord	165	130	88	42	31	15	16	-	-	4	-
1913 Skånland	133	107	79	28	9	3	6	-	3	14	-
1915 Bjarkøy	39	36	25	11	3	2	1	-	-	-	-
1917 Ibestad	133	109	80	29	20	10	10	-	4	-	-
1919 Gratangen	107	79	58	21	16	13	3	3	9	-	-
1920 Lavangen	38	35	23	12	3	-	3	-	-	-	-
1922 Bardu	133	102	73	29	18	12	6	-	8	5	-
1923 Salangen	117	98	74	24	13	5	8	1	5	-	-
1924 Målselv	244	194	153	41	35	16	19	-	15	-	-
1925 Sørreisa	118	92	65	27	20	8	12	-	2	4	-
1926 Dyrøy	95	78	50	28	8	3	5	-	6	3	-
1927 Tranøy	103	81	51	30	14	7	7	3	5	-	-
1928 Torsken	48	37	28	9	11	5	6	-	-	-	-
1929 Berg	55	40	28	12	11	9	2	-	4	-	-
1931 Lenvik	304	237	149	88	41	20	21	2	22	2	-
1933 Balsfjord	320	254	173	81	52	30	22	-	14	-	-
1936 Karlsøy	105	79	51	28	21	9	12	-	-	5	-
1938 Lyngen	107	90	55	35	17	10	7	-	-	-	-
1939 Storfjord	73	52	37	15	16	9	7	-	5	-	-
1940 Kåfjord	139	94	58	36	32	15	17	2	8	3	-
1941 Skjervøy	119	88	64	24	6	4	2	-	18	7	-
1942 Nordreisa	196	135	88	47	37	22	15	2	22	-	-
1943 Kvænangen	89	57	34	23	17	7	10	4	11	-	-

Tabell 3. Brutto driftsutgifter til hjelpeordninger for hjemmene. Kommune. 1988. 1 000 kr. Troms

Kommune	I alt		Husmorvikarer		Hjemmehjelp		Andre tiltak	
	Brutto drifts-utgifter	Egen-andeler	Brutto drifts-utgifter	Egen-andeler	Brutto drifts-utgifter	Egen-andeler	Brutto drifts-utgifter	Egen-andeler
Hele fylket	78 664	6 147	7 301	259	67 528	5 037	3 835	851
1901 Harstad	7 987	1 308	842	50	6 418	539	727	719
1902 Tromsø	22 968	1 750	2 931	91	20 037	1 659	-	-
1911 Kvæfjord	1 792	238	-	-	1 792	238	-	-
1913 Skånland	862	118	-	-	826	118	36	-
1915 Bjarkøy	708	80	-	-	611	80	97	-
1917 Ibestad	1 774	121	258	1	1 309	121	208	-
1919 Gratangen	1 684	93	141	2	1 356	91	186	-
1920 Lavangen	712	32	-	-	712	32	-	-
1922 Bardu	2 102	211	-	-	1 970	149	133	62
1923 Salangen	1 569	20	107	1	1 391	18	72	-
1924 Målselv	4 350	439	502	17	3 117	406	731	16
1925 Sørreisa	1 905	152	190	4	1 695	144	20	4
1926 Dyrøy	1 019	104	80	11	866	87	73	6
1927 Tranøy	2 382	89	150	1	2 008	81	224	6
1928 Torsken	717	95	-	-	680	95	37	-
1929 Berg	955	39	154	2	743	37	57	-
1931 Lenvik	7 634	15	444	15	7 190	-	-	-
1933 Balsfjord	3 711	256	329	6	2 976	222	405	28
1936 Karlsøy	1 321	78	127	-	1 194	78	-	-
1938 Lyngen	1 563	209	107	3	1 449	207	7	-
1939 Storfjord	1 411	51	1	1	1 410	50	-	-
1940 Kåfjord	2 110	184	346	37	1 764	148	-	-
1941 Skjervøy	2 018	118	220	11	1 491	97	307	10
1942 Nordreisa	3 260	219	184	4	2 899	215	178	-
1943 Kvænangen	2 150	128	189	4	1 624	124	337	-

SKOGSVEIER FOR MOTORKJØRETØYER 1988

Statistisk sentralbyrås sammendrag viser at det i Troms fylke ble nybygd og ombygd i alt 99 km skogsveier for motorkjøretøyer i 1988, fordelt på 73 anlegg. Anleggsutgiftene var 6,2 mill. kroner. Offentlige tilskott utgjorde 4,5 mill. kroner.

Opplysninger om bygging av skogsveier blir ellers gitt i publikasjonen Skogstatistikk 1988, som vil komme ut vinteren 1989/90.

Skogsveier for motorkjøretøyer 1988. Troms

Kommune	Helårs bilveier			Vinterbilveier og traktorveier		
	Antall anlegg	Lengde nyanlegg	Lengde ombygging	Antall anlegg	Lengde nyanlegg	Lengde ombygging
I ALT	34	35 580 m	9 950	39	53 067 m	-
Harstad	-	-	-	3	7 390	-
Tromsø	2	2 350	900	1	2 700	-
Kvæfjord	2	-	1 100	2	1 150	-
Skånland	1	3 070	-	1	4 200	-
Bjarkøy	-	-	-	1	450	-
Ibestad	-	-	-	1	170	-
Gratangen	-	-	-	1	3 600	-
Bardu	2	3 200	2 200	3	5 200	-
Målselv	10	12 600	700	5	5 800	-
Sørreisa	2	1 050	-	3	4 385	-
Dyrøy	1	350	-	- 1)	407	-
Tranøy	-	-	-	1	700	-
Lenvik	3	2 950	-	1	250	-
Balsfjord	5	4 200	4 750	8	11 640	-
Karlsøy	-	-	-	1	1 500	-
Lyngen	-	-	-	4	2 450	-
Storfjord	3	2 110	-	1	700	-
Kåfjord	1	100	-	1	75	-
Nordreisa	2	3 600	300	-	-	-
Kvænangen	-	-	-	1	300	-

1) Registrert tidligere.

BILER VRAKET MOT PANT 1988

I Troms ble det i 1988 vraket 1 898 personbiler og 101 varebiler mot pant. Tilsvarende tall for 1987 var 1 854 og 197. Tallet på vrakede personbiler utgjorde 3,7 prosent av personbilbestanden i fylket pr. 31. desember 1988, mot 3,6 prosent i 1987. For hele landet var vrakprosenten 4,3. Personbilenes gjennomsnittlige alder ved vraking var 13 år. Landsgjennomsnittet var også 13 år.

Kvæfjord og Torsken hadde flest pantede personbiler og Torsken flest pantede varebiler i forhold til bestanden i gruppene med henholdsvis 5,2 og 10,0 prosent. Skjervøy hadde færrest pantede personbiler med 1,6 prosent. I 13 kommuner ble det ikke pantet noen varebiler.

På Svalbard ble det pantet én personbil i 1988.

Panteordningen for biler vraket mot pant ble innført 1. mai 1978. Den omfatter person- og varebiler som var registrert 1. januar 1977 eller som er blitt registrert seinere. Statistisk sentralbyrå har på grunnlag av vrakmeldingene som blir registrert ved Toll- og avgiftsdirektoratet laget en kommunevis oversikt over pantede bilvrak. Stedfestingen grunner seg på bileierens bostedskommune.

Tall for hele landet og et sammendrag av oppgavene for hvert fylke er gitt i Statistisk ukehefte nr. 36, 1989.

BILER VRAKET MOT PANT. KOMMUNE. 1988

KOMMUNE (2)	BIL- BESTAND PR. 31. DESEMBER 1988	BILER (1) VRAKET MOT PANT						GJENNOMSNIITTLIG ALDER. ÅR	
		I ALT	PERSON- BILER	VARE- BILER	I PROSENT AV BE- STANDEN I GRUPPEN		PERSON- BILER	VARE- BILER	
					PERSON- BILER	VARE- BILER			
HELE LANDET	1783557	74158	69946	4212	4.3	2.6	13	12	
FYLKET	56652	1999	1898	101	3.7	2.0	13	12	
HARSTAD	9392	300	278	22	3.3	2.4	13	12	
TROMSØ	19358	749	709	40	4.1	2.1	13	11	
KVÆFJORD	1289	63	61	2	5.2	1.9	14	10	
SKÅNLAND	1370	42	38	4	3.0	4.3	13	15	
BJARKØY	202	7	7	-	3.8	-	12	-	
IBESTAD	748	25	22	3	3.1	6.8	13	13	
GRATANGEN	566	17	17	-	3.2	-	13	-	
LAVANGEN	424	13	13	-	3.2	-	15	-	
BARDU	1628	36	36	-	2.4	-	15	-	
SALANGEN	985	22	21	1	2.3	1.4	15	5	
MÅLSELV	3275	79	77	2	2.6	0.7	13	14	
SØRREISA	1419	34	33	1	2.5	0.9	14	10	
DYRØY	592	20	20	-	3.8	-	15	-	
TRANØY	738	31	31	-	4.5	-	14	-	
TORSKEN	368	20	18	2	5.2	10.0	11	12	
BERG	400	11	11	-	2.9	-	11	-	
LENVIK	4338	199	185	14	4.6	4.1	13	13	
BALSFJORD	2595	97	97	-	4.0	-	15	-	
KARLSØY	839	34	33	1	4.3	1.4	13	14	
LYNGEN	1207	60	56	4	5.0	4.8	14	16	
STORFJORD	727	23	23	-	3.4	-	14	-	
KÅFJORD	909	32	32	-	3.7	-	13	-	
SKJERVØY	786	12	12	-	1.6	-	14	-	
NORDREISA	1597	48	43	5	3.0	3.5	13	12	
KVÆNANGEN	513	24	24	-	5.1	-	14	-	
SVALBARD	387	1	1	-	0.3	-	11	-	

(1) OMFATTER PERSONBILER SAMT VAREBILER MED TOTALVEKT MINDRE ENN 3,5 TONN.

(2) BILEIERENS BOSTEDSKOMMUNE.

K I L D E : KJØRETØYREGISTERET I VEGDIREKTORATET OG VRAKPANTDATA FRA TOLL- OG AVGIFTS-DIREKTORATET.

KOMMUNEREGNSKAPER 1988

Regnskapstallene for utgifter og inntekter i 1988 bygger på oppgaver som Statistisk sentralbyrå har hentet inn fra alle kommuner og fylkeskommuner. Kommunale aksjeselskaper og felleskommunale foretak er ikke med i statistikken.

Første del av tabellen gir en postvis fordeling av kommunenes utgifter og inntekter (i 1000 kr). Utgifter og inntekter tilhørende forretningsdriften på hovedkapittel 1.7 er spesifisert særskilt.

For å unngå dobbelttelling er samlekapitlet for fellesutgifter (h.k. 1.0), holdt utenfor i tabellen. Dette samlekapitlet har for noen kommuners vedkommende ikke samme totalbeløp på utgiftssiden som på inntektssiden. Blant annet av denne grunn vil beløpet for bruttoutgifter i alt kunne avvike noe fra bruttoinntekter i alt i tabellen.

Nederste del av tabellen viser driftsutgifter (i kr pr. innb.) fordelt etter hovedkapittel. Siste linjen i tabellen "Nettoutgifter h.k. 1.7" er bruttoutgifter på hovedkapittel 1.7 fratrukket tilsvarende bruttoinntekter (i kr pr. innb.).

Sammendrag av de endelige regnskapstall (utgifter/inntekter) for fylkeskommunene ble publisert i Statistisk ukehefte nr. 27, 1989. Sammendrag for alle by- og herredskommuner vil bli publisert i Statistisk ukehefte 4.kvartal 1989.

Publikasjonen "Strukturtall for kommunenes økonomi 1988" (NOS) vil utkomme i 1. kvartal 1990. Publikasjonen vil inneholde nøkkeltall som beskriver kommunenes økonomiske stilling i 1988.

KOMMUNEREGNSKAPER 1988.

	FYLKET I ALT	FYLKES- KOMMUNEN	BY- OG HERREDS- KOMMUNER I ALT	HARSTAD	TROMSØ	KVÆFJORD
FOLKETALL 31 DESEMBER 1988.....	146648	146648	146648	22340	50228	3601
				1 0 0 0 K R		
U T G I F T E R						
BRUTTOUTG. H.K.1.1-1.91 -1.7	5512627	2303911	3208716	393676	1043135	81815
DRIFTSUTGIFTER	4868398	2052694	2815704	354014	899513	73917
LØNN INKL. TRYGD OG PENSJON	2536018	999940	1536078	201551	462726	49004
UTSTYR	120484	60013	60471	4734	26814	870
VEDL.HOLD BYGN./ANLEGG MV.	211861	89763	122098	18639	39632	1392
ANDRE DRIFTSUTGIFTER	748112	324497	423615	46854	134347	10863
OVERFØRINGER TIL						
TRYGDEFORVALTNINGEN	85751	8019	77732	14875	36644	1932
STATEN	13147	1175	11972	0	205	0
FYLKESKOMMUNEN	75171	62662	12509	1	700	0
BY- OG HERREDSKOMMUNER	73147	35263	37884	1475	6017	1144
ANDRE, INKL. RENTER	928518	448530	479988	62432	161379	8391
AV DETTE:RENTER	284917	52857	232060	30888	55507	5414
EGNE AVDELINGER	76217	22839	53378	3462	31045	321
UTGIFTER TIL NYBYGG/NYANLEGG	644237	251217	393020	39664	143624	7898
AV DETTE:KJØP FAST EIENDOM	21207	0	21207	338	9948	1121
FINANSIERINGSUTG. KAP.1.92-1.99	690001	163979	526022	92509	137333	17581
TIDL. ÅRS REGNSK.M. UNDERSK	48262	5648	42614	17632	5612	1078
UTLÅN	51896	616	51280	6670	18602	2042
OVERFØRTE BEVILGNINGER	40433	14787	25646	11413	7082	264
AVSETNING TIL FOND	144650	81977	62673	7123	13465	1245
FONDSMIDLER (TILBAKEFØRING)	3296	0	3296	0	5	0
KONT.BEH. (STYRKING/TILB.F.)	140341	26790	113551	21383	55443	370
AVDRAG PÅ EKSTERNE LÅN	242926	32998	209928	28288	37124	10272
ÅRETS REGNSK.M. OVERSKUDD	18197	1163	17034	0	0	2310
BRUTTOUTG. FORRETNINGSDRIFT 1.7	141033	19710	121323	30465	54759	384
DRIFTSUTGIFTER	91276	10294	80982	27586	31581	348
AV DETTE: LØNN	18362	1961	16401	4936	8601	129
UTGIFTER TIL NYBYGG/NYANLEGG	43763	9417	34346	1577	18485	36
FINANSIERINGSUTGIFTER	5996	0	5996	1303	4693	0
BRUTTOUTG. I A L T H.K.1.1-1.9	6343661	2487600	3856061	516650	1235227	99780
I N N T E K T E R						
BRUTTOINNT. H.K.1.1-1.91 -1.7	5272445	2223973	3048472	405772	919594	84371
DRIFTSINNTEKTER	5097127	2150695	2946432	397007	876356	84340
VANLIGE SALGS- OG LEIEINNT.	396934	109412	287522	54703	107398	6856
SALG AV UTSTYR	2242	563	1679	0	1507	0
FORDELTE UTGIFTER	2601	204	2397	166	1584	0
OVERFØRINGER FRA						
TRYGDEFORVALTNINGEN	142084	72243	69841	11470	17075	1891
STATEN	2519619	1216640	1302979	144836	265585	39350
AV DETTE:RAMMEOVERFØRING	2146659	1029040	1117619	122434	208879	34326
FYLKESKOMMUNER	217477	174270	43207	6627	8627	2076
BY- OG HERREDSKOMMUNER	43680	5629	38051	1710	4158	8263
ANDRE	1705129	549245	1155884	173785	447567	25583
AV DETTE:RENTER	75844	25054	50790	6636	12787	1370
AV DETTE:SKATTER/ALM.AVG	1565836	502042	1063794	162713	421797	23595
EGNE AVDELINGER	67368	22494	44874	3707	22852	321
INNTEKTER I SAMB. MED NYB. MV	175316	73278	102038	8765	43238	31
AV DETTE: SALG FAST EIENDOM	54485	503	53982	6168	33841	2
AV DETTE: OVERF. FRA STATEN	100108	69027	31081	1837	2186	29
FINANSIERINGSINNT.KAP.1.92-1.99	906096	249450	656646	80559	251286	14478
TIDL. REGNSK.M. OVERSK. MV.	6626	0	6626	0	0	0
MOTTATTE AVDRAG PÅ UTLÅN	20060	532	19528	1567	9141	655
FORBRUK AV OVERFØRTE BEV.	27712	7730	19982	5490	4828	191
FORBRUK AV FOND	104227	47444	56783	7347	23386	0
LÅN AV FOND	6294	0	6294	0	100	0
LÅN AV KONTANTBEHOLDNINGEN	99067	15541	83526	15201	28178	0
FORBRUK AV LÅNEMIDLER	593180	178203	414977	46374	153176	13632
ÅRETS REGNSK.M. UNDERSK. MV	48930	0	48930	4580	32477	0
BRUTTOINNT. FORRETNINGSDRIFT 1.7	164995	14173	150822	30201	64353	932
DRIFTSINNTEKTER	124295	14091	110204	15702	49376	829
AV DETTE: SALGS-/LEIEINNT.	93471	12352	81119	13601	40106	825
INNTEKTER I SAMB. MED NYB.MV.	16725	82	16643	2262	3238	103
FINANSIERINGSINNTEKTER	23976	0	23976	12237	11739	0
BRUTTOINNT. I A L T H.K.1.1-1.9	6343536	2487596	3855940	516532	1235233	99781
				K R P R I N N B Y G G E R		
DRIFTSUTGIFTER H.K.1.1-1.6,1.8	32512	13943	18569	15109	17178	19990
SENTRALADMINISTRASJONEN	1485	310	1175	874	548	1353
UNDERVISNING	7720	2755	4965	3784	4315	7676
HELSEVERN	11800	8383	3417	2502	2840	3412
SOSIALE TJENESTER	3665	202	3463	3365	3314	3645
KIRKE- OG KULTURFORMÅL	1132	132	999	982	885	1082
UTBYGGINGS- OG BOLIGFORMÅL	3024	568	2456	2010	3389	1125
YMSE FORMÅL	3686	1592	2094	1590	1887	1697
NETTOUTGIFTER H.K. 1.7	-163	38	-201	12	-191	-152

KOMMUNEREGNSKAPER 1988.

	SKÅNLAND	BJARKØY	IBESTAD	GRATANGEN	LAVANGEN	BARDU
FOLKETALL 31 DESEMBER 1988.....	3431	748	2270	1491	1151	3854
				1 0 0 0 K R		
U T G I F T E R						
BRUTTOUTG. H.K.1.1-1.91 -1.7	65115	22847	54593	47547	41462	96486
DRIFTSUTGIFTER	63023	22610	50370	39146	28589	80633
LØNN INKL. TRYGD OG PENSJON	33580	13032	32463	24918	13289	44056
UTSTYR	1052	304	670	758	520	2761
VEDL.HOLD BYGN./ANLEGG MV.	2073	598	1159	1142	895	6114
ANDRE DRIFTSUTGIFTER	9292	3407	8656	6700	4058	12639
OVERFØRINGER TIL						
TRYGDEFORVALTNINGEN	0	327	0	0	0	0
STATEN	1828	1	1093	706	502	10
FYLKESKOMMUNEN	0	1	188	25	0	0
BY- OG HERREDSKOMMUNER	1143	409	897	219	4333	1046
ANDRE, INKL. RENTER	14052	3542	5219	4460	4423	13229
AV DETTE:RENTER	4281	2391	2888	2382	2855	6725
EGNE AVDELINGER	0	989	20	216	565	781
UTGIFTER TIL NYBYGG/NYANLEGG	2093	237	4222	8401	12871	15853
AV DETTE:KJØP FAST EIENDOM	645	0	4	0	482	78
FINANSIERINGSUTG. KAP.1.92-1.99	11898	6501	6086	5850	4640	16910
TIDL. ÅRS REGNSK.M. UNDERSK	2661	733	57	1347	850	203
UTLÅN	715	463	405	401	502	1896
OVERFØRTE BEVILGNINGER	10	612	18	155	86	60
AVSETNING TIL FOND	310	989	570	648	848	4309
FONDSMIDLER (TILBAKEFØRING)	0	0	46	177	0	1400
KONT.BEH.(STYRKING/TILB.F.)	0	214	647	558	167	4077
AVDRAG PÅ EKSTERNE LÅN	8202	2397	1723	1635	1423	4965
ÅRETS REGNSK.M. OVERSKUDD	0	1093	2620	929	764	0
BRUTTOUTG. FORRETNINGSDRIFT 1.7	105	6465	791	424	746	4792
DRIFTSUTGIFTER	105	4808	658	424	746	899
AV DETTE: LØNN	1	960	0	0	0	19
UTGIFTER TIL NYBYGG/NYANLEGG	0	1657	133	0	0	3893
FINANSIERINGSUTGIFTER	0	0	0	0	0	0
BRUTTOUTG. I A L T H.K.1.1-1.9	77118	35813	61470	53821	46848	118188
I N N T E K T E R						
BRUTTOINNT. H.K.1.1-1.91 -1.7	68106	25587	54853	46299	31423	89434
DRIFTSINNTEKTER	67420	25585	54784	43794	30998	85249
VANLIGE SALGS- OG LEIEINNT.	4400	1008	2897	3073	3235	9213
SALG AV UTSTYR	0	0	0	0	0	0
FORDELTE UTGIFTER	0	0	1	0	0	0
OVERFØRINGER FRA						
TRYGDEFORVALTNINGEN	0	1017	0	1529	0	1788
STATEN	39867	16678	37404	28586	20416	21751
AV DETTE:RAMMEOVERFØRING	35448	15800	31221	25787	18132	16821
FYLKESKOMMUNER	648	367	259	139	1	890
BY- OG HERREDSKOMMUNER	784	0	39	1341	170	511
ANDRE	21721	5507	14167	8910	6835	50318
AV DETTE:RENTER	810	1073	1041	627	876	2838
AV DETTE:SKATTER/ALM.AVG	19619	4428	12993	7990	5468	47271
EGNE AVDELINGER	0	1008	20	216	342	777
INNTEKTER I SAMB. MED NYB. MV	686	2	67	2505	425	4185
AV DETTE: SALG FAST EIENDOM	686	2	7	5	57	352
AV DETTE: OVERF. FRA STATEN	0	0	55	2500	175	3222
FINANSIERINGSINNT.KAP.1.92-1.99	8593	3410	5730	6990	13782	18760
TIDL. REGNSK.M. OVERSK. MV.	0	733	0	15	850	202
MOTTATTE AVDRAG PÅ UTLÅN	337	67	85	101	81	740
FORBRUK AV OVERFØRTE BEV.	163	215	44	3	253	21
FORBRUK AV FOND	424	510	1326	783	1168	3230
LÅN AV FOND	0	0	150	0	0	465
LÅN AV KONTANTBEHOLDNINGEN	0	0	1022	80	1626	2021
FORBRUK AV LÅNEMIDLER	7669	1885	3103	6008	9804	10619
ÅRETS REGNSK.M. UNDERSK. MV	0	0	0	0	0	1462
BRUTTOINNT.FORRETNINGSDRIFT 1.7	419	6819	883	533	1642	9995
DRIFTSINNTEKTER	419	6559	493	533	1216	6535
AV DETTE:SALGS-/LEIEINNT.	419	440	471	406	336	944
INNTEKTER I SAMB. MED NYB.MV.	0	260	390	0	426	3460
FINANSIERINGSINNTEKTER	0	0	0	0	0	0
BRUTTOINNT. I A L T H.K.1.1-1.9	77118	35816	61466	53822	46847	118189
				K R P R I N N B Y G G E R		
DRIFTSUTGIFTER H.K.1.1-1.6,1.8	17836	29790	21708	25781	24401	20242
SENTRALADMINISTRASJONEN	1255	3267	1575	3066	2930	1675
UNDERVISNING	5711	6803	5872	6438	5974	4894
HELSEVERN	3675	9392	6006	6173	2461	3775
SOSIALE TJENESTER	3231	3128	3699	3904	6676	2464
KIRKE- OG KULTURFORMÅL	909	1057	1085	1926	1056	1945
UTBYGGINGS- OG BOLIGFORMÅL	1610	2027	1879	2333	1907	3175
YMSE FORMÅL	1445	4115	1592	1940	3396	2313
NETTOUTGIFTER H.K. 1.7	-92	-473	-41	-73	-778	-1350

KOMMUNEREGNSKAPER 1988.

	SALANGEN	MÅLSELV	SØRREISA	DYRØY	TRANØY	TORSKEN
FOLKETALL 31 DESEMBER 1988.....	2502	7428	3447	1616	2044	1357
				1 0 0 0 K R		
U T G I F T E R						
BRUTTOUTG. H.K.1.1-1.91 -1.7	60338	161703	73871	47951	54388	48621
DRIFTSUTGIFTER	54407	141322	70252	46228	51079	36820
LØNN INKL. TRYGD OG PENSJON	30612	76942	40896	21017	26696	21262
UTSTYR	1065	3594	1372	436	904	570
VEDL.HOLD BYGN./ANLEGG MV.	1997	8975	3723	1640	2166	1127
ANDRE DRIFTSUTGIFTER	10123	24050	10658	6358	6899	6140
OVERFØRINGER TIL						
TRYGDEFORVALTNINGEN	30	4888	1954	974	997	665
STATEN	1411	0	42	0	0	0
FYLKESKOMMUNEN	34	15	0	71	0	3
BY- OG HERREDSKOMMUNER	661	53	975	4593	837	387
ANDRE, INKL. RENTER	8231	19114	9700	5888	9805	6666
AV DETTE:RENTER	5507	13051	6320	4536	6701	3886
EGNE AVDELINGER	235	3691	933	5251	2775	0
UTGIFTER TIL NYBYGG/NYANLEGG	5933	20381	3620	1723	3309	11801
AV DETTE:KJØP FAST EIENDOM	5	844	514	124	0	200
FINANSIERINGSUTG. KAP.1.92-1.99	11377	22757	7990	7214	4213	7173
TIDL. ÅRS REGNSK.M. UNDERSK	1071	123	1207	592	436	207
UTLÅN	831	1297	1705	1399	390	789
OVERFØRTE BEVILGNINGER	3	1933	420	134	322	0
AVSETNING TIL FOND	510	6110	610	2039	165	44
FONDSMIDLER (TILBAKEFØRING)	30	0	0	0	0	0
KONT.BEH.(STYRKING/TILB.F.)	4005	3658	288	1382	0	1170
AVDRAG PÅ EKSTERNE LÅN	4874	9636	3760	1668	2012	5170
ÅRETS REGNSK.M. OVERSKUDD	53	0	0	0	888	0
BRUTTOUTG. FORRETNINGSDRIFT 1.7	554	1754	983	2827	1696	273
DRIFTSUTGIFTER	455	1754	655	379	361	242
AV DETTE: LØNN	0	1	3	0	4	2
UTGIFTER TIL NYBYGG/NYANLEGG	99	0	328	2448	1335	31
FINANSIERINGSUTGIFTER	0	0	0	0	0	0
BRUTTOUTG. I A L T H.K.1.1-1.9	72269	186214	82844	57992	60297	56067
I N N T E K T E R						
BRUTTOINNT. H.K.1.1-1.91 -1.7	58520	164629	76184	49362	54518	45121
DRIFTSINNTEKTER	57716	152805	74290	47727	54518	38041
VANLIGE SALGS- OG LEIEINNT.	5661	17841	6244	4121	1814	2247
SALG AV UTSTYR	0	0	0	0	0	0
FORDELTE UTGIFTER	0	616	0	0	23	0
OVERFØRINGER FRA						
TRYGDEFORVALTNINGEN	1865	5863	1624	1142	2380	109
STATEN	30951	56241	32932	28019	36548	26800
AV DETTE:RAMMEOVERFØRING	28120	43824	30565	25988	34164	24257
FYLKESKOMMUNER	414	670	6309	205	188	194
BY- OG HERREDSKOMMUNER	4013	1530	4438	107	113	103
ANDRE	14579	66699	21812	8882	10645	8588
AV DETTE:RENTER	556	2184	1183	927	754	537
AV DETTE:SKATTER/ALM.AVG	13498	62860	20207	7703	9510	6919
EGNE AVDELINGER	236	3345	933	5251	2807	0
INNTEKTER I SAMB. MED NYB. MV	804	11824	1894	1635	0	7080
AV DETTE: SALG FAST EIENDOM	327	2313	917	13	0	4276
AV DETTE: OVERF. FRA STATEN	175	4975	831	1622	0	2175
FINANSIERINGSINNNT.KAP.1.92-1.99	10214	18917	5882	6953	3967	10527
TIDL. REGNSK.M. OVERSK. MV.	55	0	200	4	29	0
MOTTATTE AVDRAG PÅ UTLÅN	298	223	873	332	96	61
FORBRUK AV OVERFØRTE BEV.	176	3018	64	104	167	84
FORBRUK AV FOND	483	1721	511	1487	92	457
LÅN AV FOND	0	212	0	0	228	0
LÅN AV KONTANTBEHOLDNINGEN	2803	2446	1054	1867	0	620
FORBRUK AV LÅNEMIDLER	6399	9262	2814	2592	3355	9186
ÅRETS REGNSK.M. UNDERSK. MV	0	2035	366	567	0	119
BRUTTOINNT. FORRETNINGSDRIFT 1.7	3534	2664	750	1681	1812	419
DRIFTSINNTEKTER	2038	2659	750	481	477	419
AV DETTE:SALGS-/LEIEINNT.	2021	1370	705	291	477	419
INNTEKTER I SAMB. MED NYB.MV.	1496	5	0	1200	1335	0
FINANSIERINGSINNTEKTER	0	0	0	0	0	0
BRUTTOINNT. I A L T H.K.1.1-1.9	72268	186210	82816	57996	60297	56067
			K R P R I N N B Y G G E R			
DRIFTSUTGIFTER H.K.1.1-1.6,1.8	21224	18368	19814	28138	24502	26643
SENTRALADMINISTRASJONEN	1828	1626	1414	2400	1762	2589
UNDERVISNING	4006	5510	4777	5639	6430	7132
HELSEVERN	1749	1790	6304	5075	5747	4913
SOSIALE TJENESTER	7559	3861	2376	6022	3583	5048
KIRKE- OG KULTURFORMÅL	1104	1237	1125	1145	997	926
UTBYGGINGS- OG BOLIGFORMÅL	1988	2355	1844	3912	2326	2741
YMSE FORMÅL	2990	1989	1973	3946	3658	3294
NETTOUTGIFTER H.K. 1.7	-1191	-123	68	709	-57	-108

KOMMUNEREGNSKAPER 1988.

	BERG	LENVIK	BALSFJORD	KARLSØY	LYNGEN	STORFJØI
FOLKETALL 31 DESEMBER 1988.....	1235	10972	6450	2820	3573	1851
	1 0 0 0 K R					
U T G I F T E R						
BRUTTOUTG. H.K.1.1-1.91 -1.7	40549	230767	151599	70375	71058	4375
DRIFTSUTGIFTER	35172	206987	121436	65222	66380	4084
LØNN INKL.-TRYK- OG PENSJON	19807	114648	72416	37762	41717	2039
UTSTYR	833	2686	2338	1199	965	130
VEDL.HOLD BYGN./ANLEGG MV.	1360	7870	5614	3244	2365	154
ANDRE DRIFTSUTGIFTER	6201	26937	20158	10249	10444	665
OVERFØRINGER TIL						
TRYGDEFORVALTNINGEN	1016	0	3371	1461	1710	93
STATEN	212	5920	42	0	0	
FYLKESKOMMUNEN	0	58	918	0	26	
BY- OG HERREDSKOMMUNER	394	4345	1657	838	563	332
ANDRE, INKL. RENTER	5312	42269	14764	10452	8425	668
AV DETTE:RENTER	4228	29889	7803	4687	3818	418
EGNE AVDELINGER	37	2256	160	17	165	
UTGIFTER TIL NYBYGG/NYANLEGG	5377	23780	30166	5153	4678	290
AV DETTE:KJØP FAST EIENDOM	23	847	17	974	122	75
FINANSIERINGSUTG. KAP.1.92-1.99	3272	68964	14525	6481	8458	785
TIDL. ÅRS REGNSK.M. UNDERSK	0	3247	140	181	886	10
UTLÅN	1016	1707	1400	885	847	174
OVERFØRTE BEVILGNINGER	84	560	515	388	0	
AVSETNING TIL FOND	402	893	3362	1288	1825	186
FONDSMIDLER (TILBAKEFØRING)	0	0	0	39	125	112
KONT.BEH.(STYRKING/TILB.F.)	0	6864	4816	831	202	90
AVDRAG PÅ EKSTERNE LÅN	1770	55693	2126	2241	4573	210
ÅRETS REGNSK.M. OVERSKUDD	0	0	2166	628	0	1
BRUTTOUTG. FORRETNINGSDRIFT 1.7	461	3962	1079	1121	872	58
DRIFTSUTGIFTER	326	1706	1020	1121	826	58
AV DETTE: LØNN	5	649	257	8	63	
UTGIFTER TIL NYBYGG/NYANLEGG	135	2256	59	0	46	
FINANSIERINGSUTGIFTER	0	0	0	0	0	
BRUTTOUTG. I A L T H.K.1.1-1.9	44282	303693	167203	77977	80388	5219
I N N T E K T E R						
BRUTTOINNT. H.K.1.1-1.91 -1.7	40101	221049	129635	70359	73212	4458
DRIFTSINNTEKTER	39736	217163	126041	70278	70911	4420
VANLIGE SALGS- OG LEIEINNT.	2452	19068	10146	2602	2310	177
SALG AV UTSTYR	0	0	0	10	0	10
FORDELTE UTGIFTER	0	0	0	0	0	
OVERFØRINGER FRA						
TRYGDEFORVALTNINGEN	0	6139	2397	1592	5646	51
STATEN	28484	107218	64738	44139	39481	2125
AV DETTE:RAMMEOVERFØRING	22488	96042	55977	38898	35167	1957
FYLKESKOMMUNER	577	8869	1311	2704	313	37
BY- OG HERREDSKOMMUNER	228	2248	1905	614	2627	69
ANDRE	7985	71362	45383	18600	20373	1948
AV DETTE:RENTER	378	2163	2671	1792	841	74
AV DETTE:SKATTER/ALM.AVG	7575	67420	39259	14981	18544	1744
EGNE AVDELINGER	10	2256	160	17	165	
INNTEKTER I SAMB. MED NYB. MV	365	3886	3594	81	2301	38
AV DETTE: SALG FAST EIENDOM	100	1804	1544	81	179	20
AV DETTE: OVERF. FRA STATEN	265	1940	1840	0	900	8
FINANSIERINGSINNNT.KAP.1.92-1.99	3884	79338	34613	6473	5607	614
TIDL. REGNSK.M. OVERSK. MV.	0	0	0	85	0	
MOTTATTE AVDRAG PÅ UTLÅN	230	769	553	326	238	57
FORBRUK AV OVERFØRTE BEV.	0	1110	676	374	261	
FORBRUK AV FOND	555	420	6189	1346	983	77
LÅN AV FOND	30	0	45	533	475	161
LÅN AV KONTANTBEHOLDNINGEN	0	9288	3670	620	710	54
FORBRUK AV LÅNEMIDLER	2337	66325	23480	3189	1492	263
ÅRETS REGNSK.M. UNDERSK. MV	732	1426	0	0	1448	
BRUTTOINNT.FORRETNINGSDRIFT 1.7	297	3306	2955	1146	1573	146
DRIFTSINNTEKTER	297	2532	2605	1146	1386	127
AV DETTE:SALGS-/LEIEINNT.	288	2346	2555	706	1188	53
INNTEKTER I SAMB. MED NYB.MV.	0	774	350	0	188	19
FINANSIERINGSINNTEKTER	0	0	0	0	0	
BRUTTOINNT. I A L T H.K.1.1-1.9	44282	303693	167203	77978	80392	5219
	K R P R I N N B Y G G E R					
DRIFTSUTGIFTER H.K.1.1-1.6,1.8	27981	18325	18315	22610	18100	2157
SENTRALADMINISTRASJONEN	2924	1015	1582	1665	1512	185
UNDERVISNING	6120	5111	5446	6848	5860	707
HELSEVERN	6916	4350	3584	5117	3819	333
SOSIALE TJENESTER	3394	2317	3840	3617	3191	323
KIRKE- OG KULTURFORMÅL	1293	1032	837	1039	751	93
UTBYGGINGS- OG BOLIGFORMÅL	3623	1658	1287	1715	1621	208
YMSE FORMÅL	3711	2843	1738	2611	1346	306
NETTOUTGIFTER H.K. 1.7	133	60	-291	-9	-196	-47

KOMMUNEREGNSKAPER 1988.

	KÅFJORD	SKJERVØY	NORDREISA	KVÆNANGEN
FOLKETALL 31 DESEMBER 1988.....	2832	3116	4682	1610
	1 0 0 0 K R			
U T G I F T E R				
BRUTTOUTG. H.K.1.1-1.91 -1.7	65191	66174	121206	54492
DRIFTSUTGIFTER	58305	63541	96175	49715
LØNN INKL. TRYGD OG PENSJON	26810	36096	46001	28384
UTSTYR	669	1208	2030	817
VEDL.HOLD BYGN./ANLEGG MV.	1746	1700	3516	1866
ANDRE DRIFTSUTGIFTER	8004	11128	14519	8276
OVERFØRINGER TIL				
TRYGDEFORVALTNINGEN	1238	1647	2375	697
STATEN	0	0	0	0
FYLKESKOMMUNEN	10400	0	4	65
BY- OG HERREDSKOMMUNER	1138	247	901	283
ANDRE, INKL. RENTER	8210	11490	26821	9027
AV DETTE: RENTER	4233	7639	7081	5165
EGNE AVDELINGER	96	25	32	300
UTGIFTER TIL NYBYGG/NYANLEGG	6886	2633	25031	4777
AV DETTE: KJØP FAST EIENDOM	105	4	3945	110
FINANSIERINGSUTG. KAP.1.92-1.99	21797	12043	10855	11739
TIDL. ÅRS REGNSK.M. UNDERSK	2207	0	803	1443
UTLÅN	2758	949	1370	498
OVERFØRTE BEVILGNINGER	74	116	238	1159
AVSETNING TIL FOND	7318	2827	1591	2322
FONDSMIDLER (TILBAKEFØRING)	240	0	111	0
KONT.BEH.(STYRKING/TILB.F.)	4430	0	1621	521
AVDRAG PÅ EKSTERNE LÅN	3877	7716	5121	1556
ÅRETS REGNSK.M. OVERSKUDD	893	435	0	4240
BRUTTOUTG. FORRETNINGSDRIFT 1.7	1069	1987	1095	2073
DRIFTSUTGIFTER	800	1987	968	641
AV DETTE: LØNN	0	659	102	0
UTGIFTER TIL NYBYGG/NYANLEGG	269	0	127	1432
FINANSIERINGSUTGIFTER	0	0	0	0
BRUTTOUTG. I A L T H.K.1.1-1.9	88057	80204	133156	68304
I N N T E K T E R				
BRUTTOINNT. H.K.1.1-1.91 -1.7	65957	73375	99179	57246
DRIFTSINNTEKTER	65505	69925	94940	57099
VANLIGE SALGS- OG LEIEINNT.	2814	7816	5932	1896
SALG AV UTSTYR	0	54	0	0
FORDELTE UTGIFTER	0	0	0	7
OVERFØRINGER FRA				
TRYGDEFORVALTNINGEN	833	1657	2229	1083
STATEN	38858	41189	56615	35042
AV DETTE: RAMMEOVERFØRING	35884	37198	49606	31016
FYLKESKOMMUNER	300	669	319	157
BY- OG HERREDSKOMMUNER	189	106	1323	837
ANDRE	22415	18409	28498	17777
AV DETTE: RENTER	3120	958	2159	1769
AV DETTE: SKATTER/ALM.AVG	17907	15831	24480	13783
EGNE AVDELINGER	96	25	24	300
INNTEKTER I SAMB. MED NYB. MV	452	3450	4239	147
AV DETTE: SALG FAST EIENDOM	0	50	949	105
AV DETTE: OVERF. FRA STATEN	350	3400	2480	42
FINANSIERINGSINNT. KAP.1.92-1.99	16162	3626	32081	8668
TIDL. REGNSK.M. OVERSK. MV.	2207	0	803	1443
MOTTATTE AVDRAG PÅ UTLÅN	499	372	1057	249
FORBRUK AV OVERFØRTE BEV.	51	184	2192	313
FORBRUK AV FOND	2418	0	914	261
LÅN AV FOND	1749	0	692	0
LÅN AV KONTANTBEHOLDNINGEN	1742	691	4355	4983
FORBRUK AV LÅNEMIDLER	7496	2379	18350	1419
ÅRETS REGNSK.M. UNDERSK. MV	0	0	3718	0
BRUTTOINNT. FORRETNINGSDRIFT 1.7	5938	3207	1899	2399
DRIFTSINNTEKTER	5118	3120	1872	2367
AV DETTE: SALGS-/LEIEINNT.	4734	2977	1754	1205
INNTEKTER I SAMB. MED NYB.MV.	820	87	27	32
FINANSIERINGSINNTEKTER	0	0	0	0
BRUTTOINNT. I A L T H.K.1.1-1.9	88057	80208	133159	68313
	K R P R I N N B Y G G E R			
DRIFTSUTGIFTER H.K.1.1-1.6,1.8	20151	19863	20044	30446
SENTRALADMINISTRASJONEN	1772	1886	1715	3540
UNDERVISNING	6286	5975	5822	6650
HELSEVERN	1548	3968	4815	7122
SOSIALE TJENESTER	6006	2554	2962	4812
KIRKE- OG KULTURFORMÅL	1013	831	833	1442
UTBYGGINGS- OG BOLIGFORMÅL	1561	1889	1595	3089
YMSE FORMÅL	1965	2761	2302	3791
NETTOUTGIFTER H.K. 1.7	-1719	-392	-172	-202

SKATTEREGNSKAP. INNBETALT OG FORDELT SKATT JANUAR-AUGUST 1989

Statistisk sentralbyrås skatteregnskapsstatistikk bygger på det månedlige skatteregnskapet over innbetalte og fordelte skatter, som føres av alle kommunekassererne i landet. SSB får disse oppgavene fra Skattedirektoratet. Statistikken omfatter dessuten oppgaver over oljeskatt og sentralt beregnet arbeidsgiveravgift for statsansatte. Statistikken omfatter ikke indirekte skatter.

Tabellen gir tall for skatteinngangen januar-august 1989 med endringstall i forhold til samme periode året før. For august 1989 er det foretatt korreksjoner, noe som har skapt forskyvninger i tallene. Tall for august blir derfor ikke utgitt. Tall for hele landet blir gitt i Statistisk Ukehefte.

Med skatteinngang i alt mener en summen av de beløp som bokføres som fordelt skatt i skatteregnskapet. Ved sammenligning med tall for bokførte skatteinntekter i kommuneregnskapene, kan forskjeller i bokføringstidspunkt og endrede fordelingsnøkler gi avvik mellom disse tallene og de som er gitt i denne statistikken. I tallene for skatteinngangen er dessuten rente- og innfordringsutgifter ikke trukket ut.

Endringene over året i de innbetalte og fordelte skattene vil være påvirket av lønns- og sysselsettingsutviklingen, samt forhold knyttet til skatteregler og betalingsordningen.

TABELL 1. INNBETALT OG FORDELT SKATT, JANUAR - AUGUST 1989.

MILL. KR

NR.	KOMMUNE	SKATTE- INNGANG I ALT	ORDINÆR SKATT TIL PRIMÆR- KOM- MUNEN	MEDLEMS- AVGIFT TIL FOLKE- TRYGDEN	ARBEIDS- GIVER- AVGIFT TIL FOLKE- TRYGDEN	ORDINÆR SKATT TIL FYLKES- KOM- MUNEN	OLJE- SKATT, INN- TEKTS- SKATT STAT, FELLES- SKATT MV.	ENDRING I PROSENT I FORHOLD TIL SAMME PERIODE ÅRET FØR		
								SKATTE- INNGANG I ALT	ORDINÆR SKATT TIL PRIMÆR- KOM- MUNEN	ORDINÆR SKATT TIL FYLKES- KOM- MUNEN
19	TROMS	2349,2	614,9	529,5	422,8	322,1	460,0	2	1	-
1901	HARSTAD	391,0	99,7	85,5	72,1	54,6	79,1	- 3	- 4	- 6
1902	TROMSØ	1030,0	246,8	216,8	230,6	139,1	196,7	6	7	5
1911	KVÆFJORD	47,3	10,3	11,0	9,4	6,7	9,9	6	- 11	14
1913	SKÅNLAND	40,0	11,2	10,0	4,8	5,8	8,2	- 4	- 7	- 7
1915	BJARKØY	8,7	2,5	1,9	1,4	1,2	1,7	8	5	4
1917	IBESTAD	26,1	7,6	5,8	3,5	3,8	5,3	6	4	3
1919	GRATANGEN	15,0	4,1	3,6	2,4	2,0	2,9	3	- 3	-
1920	LAVANGEN	12,7	3,6	3,2	1,8	1,7	2,5	16	11	12
1922	BARDU	60,5	19,7	13,3	7,3	8,2	12,0	- 9	- 7	- 12
1923	SALANGEN	30,4	8,1	7,4	5,1	4,1	5,7	-	-	- 1
1924	MÅLSELV	113,5	31,9	26,9	12,9	17,0	24,8	- 6	- 13	- 10
1925	SØRREISA	46,8	12,7	11,4	6,2	6,8	9,6	3	-	2
1926	DYRØY	16,5	4,5	4,2	2,4	2,3	3,1	- 3	- 5	- 2
1927	TRANØY	22,9	6,0	5,8	3,8	3,0	4,3	12	13	16
1928	TORSKEN	16,6	4,5	3,8	2,8	2,3	3,3	- 3	- 6	- 2
1929	BERG	16,3	5,0	3,7	2,2	2,3	3,2	11	11	10
1931	LENVIK	164,3	42,6	37,0	30,0	22,2	32,4	- 3	- 6	- 5
1933	BALSFJORD	81,7	24,0	20,2	10,1	11,5	16,0	8	7	12
1936	KARLSØY	31,5	9,5	8,6	2,5	4,6	6,4	- 2	1	2
1938	LYNGEN	37,6	11,9	10,2	3,9	4,8	6,8	12	10	19
1939	STORFJORD	20,1	7,8	5,1	0,9	2,6	3,7	8	6	14
1940	KÅFJORD	23,6	8,9	6,6	1,1	2,8	4,2	2	3	11
1941	SKJERVØY	33,4	10,8	9,7	1,9	4,6	6,5	2	9	- 3
1942	NORDREISA	46,3	15,0	13,5	2,8	6,2	8,8	2	3	3
1943	KVÆNANGEN	16,4	6,2	4,4	0,9	2,0	2,9	5	1	12

PUBLIKASJONER UTSENDT I AUGUST 1989

BANK- OG KREDITTSTATISTIKK AKTUELLE TALL (BK; 17-18/89). I publikasjonen publiseres løpende regnskapsstatistikk for banker, kredittforetak, finansieringsselskaper mv. så snart tallene foreligger. Sidetall 14-17, 20 kr ISSN 0333-1504

BEFOLKNINGSSTATISTIKK 1989 HEFTE II FOLKEMENGD 1. JANUAR (NOS B; 853). Publikasjonen gir tall for befolkning etter alder, ekteskapelig status og statsborgerskap for hele landet, fylker og kommuner. Sidetall 148, 55 kr ISBN 82-537-2815-8 ISSN 0801-6690

BYGGEAREALSTATISTIKK 2. KVARTAL 1989 (NOS B; 859). Gir hovedtall for igangsatte, fullførte og bygg under arbeid. Publikasjonen inneholder dessuten ny statistikk over godkjente ennå ikke igangsatte bygg. Sidetall 55. Arsabbonnement 175 kr, kan bestilles direkte fra Statistisk sentralbyrå. Enkelt-hefter er til salgs hos bokhandlere, 50 kr ISBN 82-537-2826-3 ISSN 0550-7162

KREDITTMARKEDSTATISTIKK LAN, OBLIGASJONER, AKSJER MV. 1987 (NOS B; 845). Gir en samlet oversikt over obligasjonsmarkedet, aksjemarkedet og lånemarkedet. Dessuten er det tatt med en del tabeller over konkurser og akkordforhandlinger. Sidetall 100, 45 kr ISBN 82-537-2799-2 ISSN 0333-3744

MANEDSSTATISTIKK OVER UTENRIKSHANDELEN (MU; JUNI 1989). Gir i et fast tabelloppsett hovedtall for utenrikshandelen og i mer detaljerte tabeller innførselen og utførselen av varer. Sidetall 90, 25 kr ISSN 0332-6403

OLJE- OG GASSVIRKSOMHET 2. KVARTAL 1989 STATISTIKK OG ANALYSE (NOS B; 850). Publikasjonen blir utgitt kvartalsvis og inneholder om lag 30 tabeller som gir viktig informasjon om utvikling på norsk kontinentalsokkel, også årsstatistikk. I en tekstdel gis en redegjørelse for statistisk behandling av oljevirkksomheten og en analyse av investeringsaktivitet, produksjon, markedsutviklingen for olje og gass. Sidetall 69, 55 kr ISBN 82-537-2808-5 ISSN 0802-0477

SOSIALSTATISTIKK 1987 (NOS B; 848). Inneholder opplysninger om sosialhjelp, barnevern, edruskapsvern og eldreomsorg. Sidetall 121, 55 kr ISBN 82-537-2804-2 ISSN 0333-2055

SOSIALT UTSYN 1989 (SOS; 70). Gir omfattende informasjon om viktige trekk ved utviklingen av befolkningens levekår i 1980-årene. I tekst, figurer og tabeller viser den hva den offisielle statistikken forteller om samfunnsutviklingen. Innledningskapitlet gir en samlet oversikt over levekårene. Befolkningsspørsmål, helsetilstand, kriminalitet og konflikt, utdanning, arbeidsforhold, økonomi, boforhold, sosial kontakt, ferie og fritid omtales utførlig i egne kapitler. Sidetall 230, 125 kr ISBN 82-537-2776-3 ISSN 0801-3845

STANDARD FOR HANDELSOMRÅDER 1989 (SNS; 3) Standard for handelsområder foreligger nå i nytt opplag. Standarden er korrigert i samsvar med kommuneinndelingen pr. 1. januar 1989. Standarden ble fastlagt i 1956 og revidert i 1966. Standarden bygger på opplysninger om vareomsetning, bosetting og kommunikasjonsforhold og grupperer kommuner til 104 handelsdistrikter, 23 handelsområder og 4 handelsfelt. Sidetall 39, 35 kr, ISBN 82-537-2806-9 ISSN 0333-1741

STATISTISK MANEDSHEFTE (SM; 89/7). Gir i et sett av faste tabeller oversikt over det aller meste av det SSB lager av konjunkturstatistikk og annen måneds- og kvartalsstatistikk. Foruten tall for siste eller nest siste måned eller kvartal gir månedsheftet tall for en rekke tidligere måneder, kvartal og år. Sidetall 112, 30 kr ISSN 0029-3636

STATISTISK UKEHEFTE (SU; 31-35/89). Ukeheftet gir foruten kortidsstatistikk en løpende presentasjon av hovedresultater fra all ny statistikk etterhvert som den utkommer. Sidetall 10-58, 20 kr ISSN 0550-0567

UTENRIKSHANDEL 1988 HEFTE I (NOS B; 849). Gir opplysninger om innførselen og utførselen av varer fordelt på henholdsvis produksjonsland og forbruksland. Sidetall 368, 95 kr ISBN 82-537-2807-7 ISSN 0800-9368

PUBLIKASJONER UNDER UTSENDING I SEPTEMBER 1989

Arbeidsmarkedstatistikk 1987-1988 (NOS B; 843) Sidetall 186, 60 kr

Barnehager og fritidshjem 1988 (NOS B; 854) Sidetall 60, 40 kr

Lønnsstatistikk for kommunale arbeidstakere 1. oktober 1988 (NOS B; 855) Sidetall 88, 45 kr

De eldres inntekter Nivå og ulikhet (RAPP; 89/12) Sidetall 156, 95 kr

Undersøkelse om bruk av folkebibliotek 1988 (RAPP; 89/18) Sidetall 83, 60 kr

Normalisering av deltidsarbeidet En analyse av endring i kvinners yrkesaktivitet og arbeidstid i 80-årene (SOS; 71) Sidetall 127, 75 kr

PUBLIKASJONENE ER TIL SALGS I BOKHANDLENE

REGIONAL- STATISTIKK

Del D

Oslo: Postboks 8131 Dep.
0033 Oslo 1
Tlf.(02) *41 38 20

Kongsvinger: Posttuttak
2201 Kongsvinger
Tlf.(066) *85 000

Nr. 3/89

November 1989

TROMS

INNHOOLD

Emne

- 21 Folketallet i kommunene, 1. oktober 1989 (K)
- 21 Folketilveksten, 1988. Endelige tall (K)
- 25 Sosialhjelp, 1988 (K)
- 41 Husdyr, 31. desember 1988 (K)
- 41 Landbruksvikarvirksomhet, 1988 (K)
- 51 Skatteregnskap. Innbetalt og fordelt skatt, januar-september 1989 (K)

Vedlegg:

Publikasjoner utsendt i oktober 1989

Publikasjoner under utsending i november 1989

Tilføyelsen (K) viser at tabellen inneholder kommunetall

Folketallet i kommunene 1. oktober 1989

Statistisk sentralbyrå har på grunnlag av reviderte folketall 1. juli 1989 og foreløpige oppgaver over fødsler, dødsfall og flyttinger i månedene juli-september, laget en oversikt over folkmengden i de enkelte kommunene 1. oktober 1989.

En samlet oversikt over folkmengden i de enkelte fylkene pr. 1. juli og 1. oktober 1989, og endringene i første kvartal, er publisert i Statistisk ukehefte nr. 46, 1989.

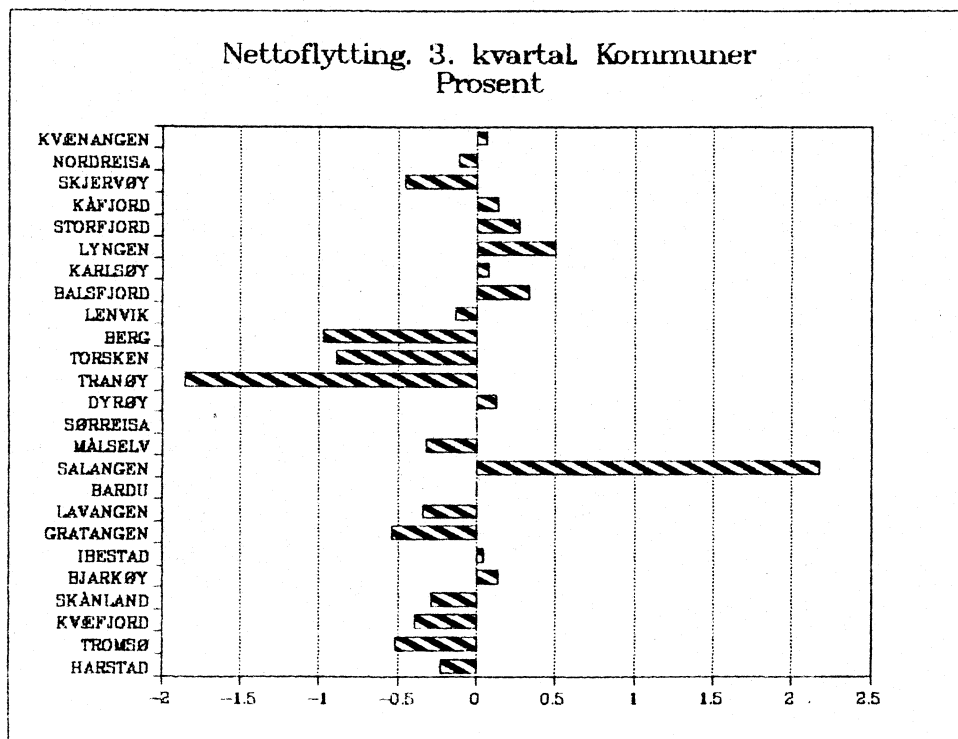
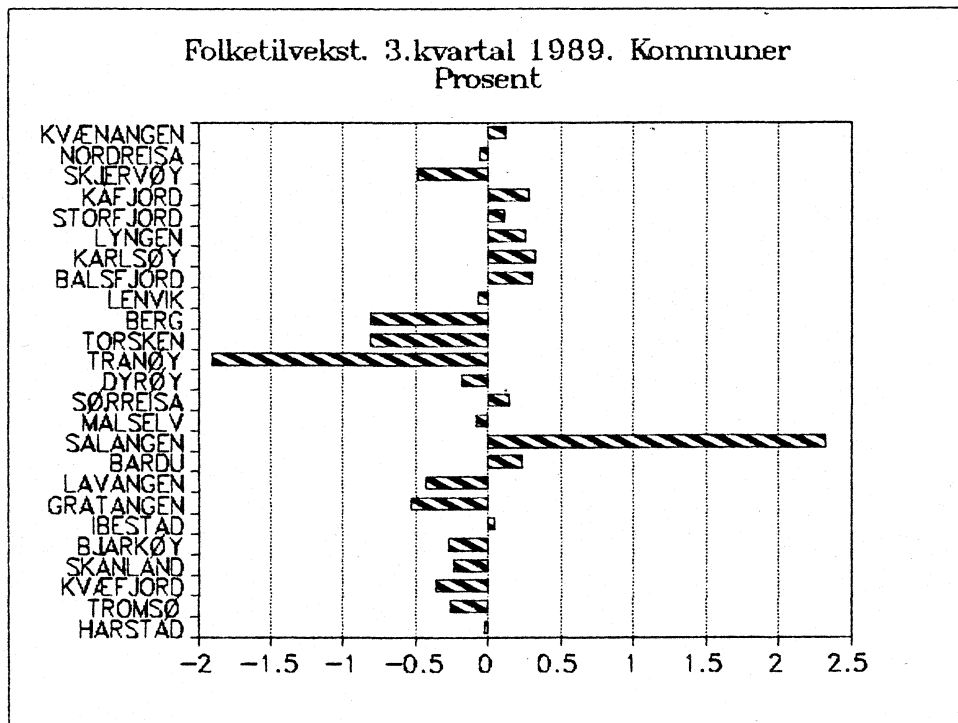
Tabell 1. Folkemengde 1. oktober 1989 og endringene i 3. kvartal. Kommune. Troms

Nr. Kommune	Folke- mengde 1.7. 1989 1)	Endringer i 3. kvartal 1989							Folke- mengde 1.10. 1989
		Fødte	Døde	Fødsels- over- skudd	Innflyt- tinger	Utflyt- tinger	Netto- inn- flytting	Folke- til- vekst	
19 Troms	146656	507	297	210	1492	1847	-355	-145	146511
01 Harstad	22314	77	33	44	340	390	-50	-6	22308
02 Tromsø	50483	208	80	128	529	788	-259	-131	50352
11 Kvæfjord	3562	9	8	1	50	64	-14	-13	3549
13 Skånland	3407	11	9	2	37	47	-10	-8	3399
15 Bjarkøy	743	1	4	-3	5	4	1	-2	741
17 Ibestad	2246	5	5	-	23	22	1	1	2247
19 Gratangen	1493	0	0	-	-	8	-8	-8	1485
20 Lavangen	1155	3	4	-1	18	22	-4	-5	1150
22 Bardu	3848	12	3	9	131	131	-	9	3857
23 Salangen	2535	7	3	4	101	46	55	59	2594
24 Målselv	7347	33	15	18	287	311	-24	-6	7341
25 Sørreisa	3442	17	12	5	86	86	-	5	3447
26 Dyrøy	1607	1	6	-5	24	22	2	-3	1604
27 Tranøy	2056	5	6	-1	16	54	-38	-39	2017
28 Torsken	1348	5	4	1	18	30	-12	-11	1337
29 Berg	1232	4	2	2	6	18	-12	-10	1222
31 Lenvik	10953	34	27	7	155	170	-15	-8	10945
33 Balsfjord	6428	21	23	-2	92	71	21	19	6447
36 Karlsøy	2786	10	3	7	36	34	2	9	2795
38 Lyngen	3591	8	17	-9	53	35	18	9	3600
39 Storfjord	1849	2	5	-3	37	32	5	2	1851
40 Kåfjord	2830	8	4	4	35	31	4	8	2838
41 Skjervøy	3111	6	7	-1	37	51	-14	-15	3096
42 Nordreisa	4684	16	14	2	62	67	-5	-3	4681
43 Kvænangen	1606	4	3	1	30	29	1	2	1608

1) Tallene er korrigert for endringer i 2. kvartal som ikke var kommet med ved forrige framregning.

Tabell 2. Folkemengde 1. oktober 1989 og endringene hittil i 1989. Kommune. Troms

Nr. Kommune	Folke- mengde 1.1. 1989 (Endelige tall)	Endringer hittil i 1989							Folke- mengde 1.10. 1989
		Fødte	Døde	Fødsels- over- skudd	Innflyt- tinger	Utflyt- tinger	Netto- inn- flytting	Folke- til- vekst	
19 Troms	146648	1582	1031	551	2953	3641	-688	-137	146511
01 Harstad	22340	235	116	119	671	822	-151	-32	22308
02 Tromsø	50228	642	276	366	1368	1610	-242	124	50352
11 Kvæfjord	3601	39	24	15	83	150	-67	-52	3549
13 Skånland	3431	24	39	-15	87	104	-17	-32	3399
15 Bjarkøy	748	7	12	-5	12	14	-2	-7	741
17 Ibestad	2270	18	18	-	51	74	-23	-23	2247
19 Gratangen	1491	8	18	-10	30	26	4	-6	1485
20 Lavangen	1151	7	11	-4	44	41	3	-1	1150
22 Bardu	3854	44	22	22	226	245	-19	3	3857
23 Salangen	2502	21	26	-5	186	89	97	92	2594
24 Målselv	7428	85	53	32	462	581	-119	-87	7341
25 Sørreisa	3447	34	28	6	156	162	-6	-	3447
26 Dyrøy	1616	11	16	-5	50	57	-7	-12	1604
27 Tranøy	2044	20	17	3	53	83	-30	-27	2017
28 Torsken	1357	21	15	6	30	56	-26	-20	1337
29 Berg	1235	16	11	5	13	31	-18	-13	1222
31 Lenvik	10972	104	77	27	296	350	-54	-27	10945
33 Balsfjord	6450	60	61	-1	168	170	-2	-3	6447
36 Karlsøy	2820	24	38	-14	81	92	-11	-25	2795
38 Lyngen	3573	28	32	-4	109	78	31	27	3600
39 Storfjord	1850	8	19	-11	71	59	12	1	1851
40 Kåfjord	2832	33	20	13	63	70	-7	6	2838
41 Skjervøy	3116	23	28	-5	83	98	-15	-20	3096
42 Nordreisa	4682	56	39	17	122	140	-18	-1	4681
43 Kvænangen	1610	14	15	-1	55	56	-1	-2	1608



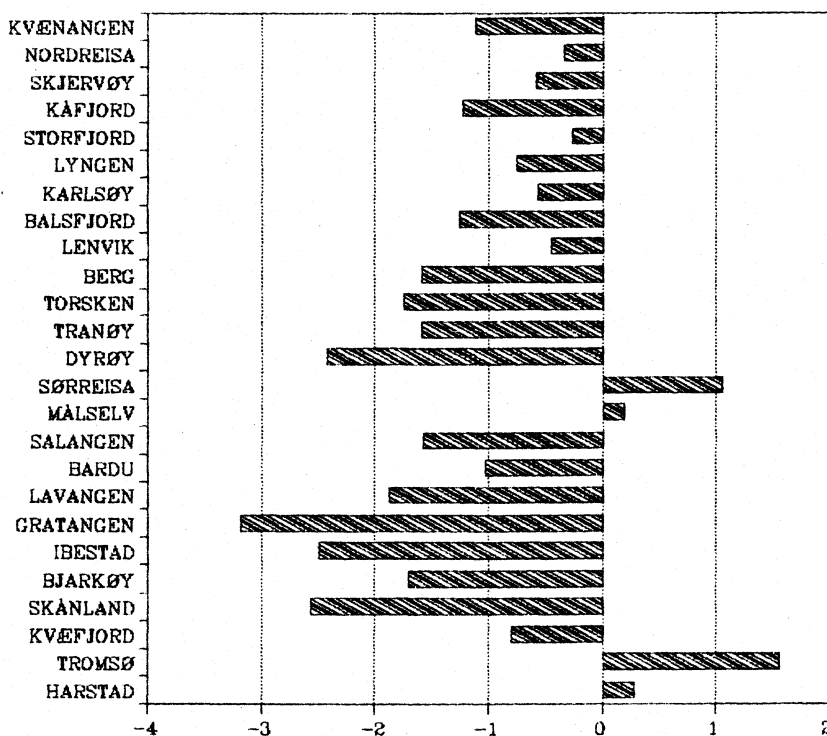
FOLKETILVEKSTEN I 1988. ENDELIGE TALL. KOMMUNE

Tabell 1. Folkemengde 1. januar 1989 og endringene i 1988. Endelige tall. Kommune. Troms

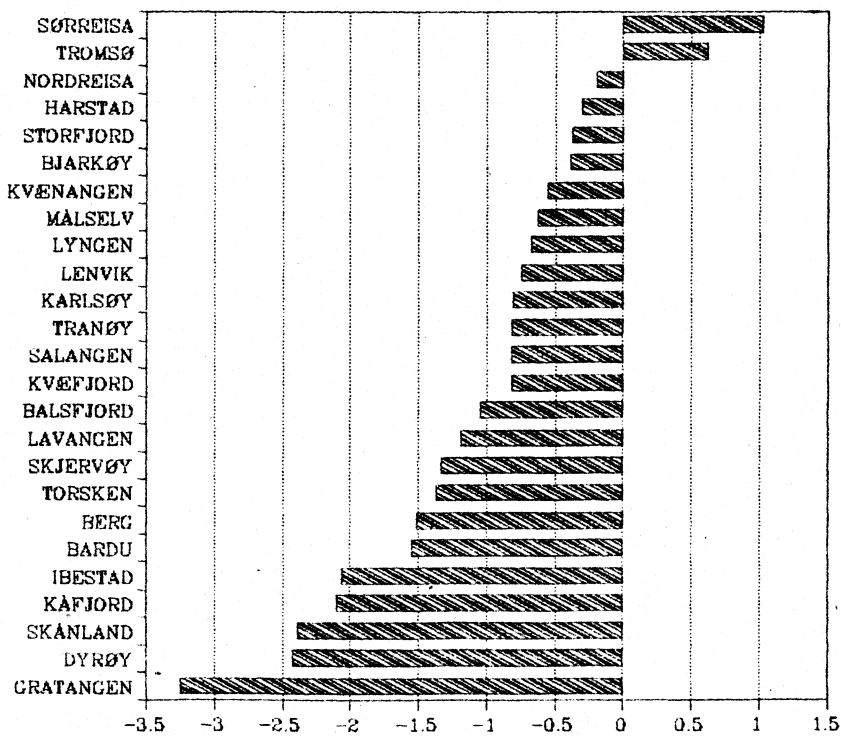
Nr. Kommune	Folke- mengde 1.1. 1988	Endringer i 1988						Folke- til- vekst	Folke- mengde 1.1. 1989
		Fødte	Døde	Fødsels- over- skudd	Innflyt- tinger	Utflyt- tinger	Netto- inn- flytting		
19 Troms	146489	2101	1421	680	4590	5097	-507	159	146648
01 Harstad	22277	336	200	136	1098	1166	-68	63	22340
02 Tromsø	49459	832	373	459	2690	2387	303	769	50228
11 Kvæfjord	3630	45	39	6	155	185	-30	-29	3601
13 Skånland	3521	41	45	-4	116	200	-84	-90	3431
15 Bjarkøy	761	6	15	-9	31	34	-3	-13	748
17 Ibestad	2328	21	31	-10	74	122	-48	-58	2270
19 Gratangen	1540	19	25	-6	45	95	-50	-49	1491
20 Lavangen	1173	13	17	-4	58	72	-14	-22	1151
22 Bardu	3894	58	36	22	283	343	-60	-40	3854
23 Salangen	2542	19	39	-20	112	133	-21	-40	2502
24 Målselv	7413	133	68	65	651	698	-47	15	7428
25 Sørreisa	3411	42	36	6	196	161	35	36	3447
26 Dyrøy	1656	14	13	1	54	94	-40	-40	1616
27 Tranøy	2077	21	38	-17	84	101	-17	-33	2044
28 Torsken	1381	13	18	-5	59	78	-19	-24	1357
29 Berg	1255	16	17	-1	44	63	-19	-20	1235
31 Lenvik	11021	132	98	34	452	535	-83	-49	10972
33 Balsfjord	6532	64	81	-17	278	346	-68	-82	6450
36 Karlsøy	2836	40	33	7	128	151	-23	-16	2820
38 Lyngen	3600	45	45	-	129	153	-24	-27	3573
39 Storffjord	1855	14	14	-	91	98	-7	-5	1850
40 Kåfjord	2867	50	25	25	90	150	-60	-35	2832
41 Skjervøy	3134	52	26	26	125	167	-42	-18	3116
42 Nordreisa	4698	60	67	-7	190	199	-9	-16	4682
43 Kvænangen	1628	15	22	-7	80	89	-9	-18	1610

1) Folketilveksten er lik differansen mellom folkemengde 1/1 to påfølgende år, forutsatt uendrede grenser.

Folketilvekst. 1988. Kommuner.
Endelige tall. Prosent



Nettoflytting. 1988. Kommuner.
Endelige tall. Prosent



SOSIALHJELP I 1988

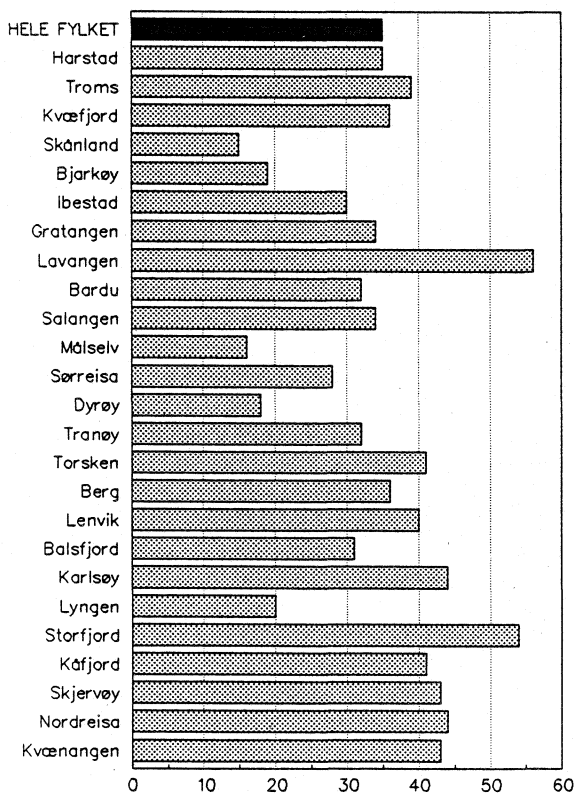
Ved sosialkontorene i Troms ble det i 1988 gitt økonomisk sosialhjelp i 5 190 tilfelle, dvs. 35 stønadstilfelle pr. 1 000 innbyggere. Det tilsvarende tallet for landet under ett var 34. 55 prosent av stønadstilfellene i Troms var enslige uten barn, 16 prosent var ektepar og 25 prosent var enslige med barn.

I 4 550 av stønadstilfellene ble hjelpen gitt i form av bidrag. Disse fikk i gjennomsnitt utbetalt 12 441 kroner fordelt på 3,9 måneder. De tilsvarende tallene for landet under ett var 17 913 kroner og 4,7 måneder.

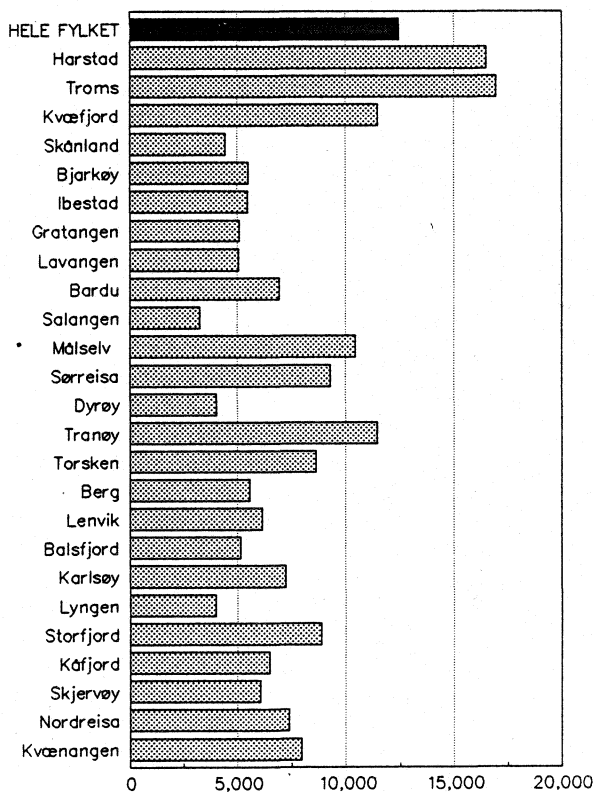
Til sammenligning kan en opplyse at det i Troms i 1987 var 4 500 stønadstilfelle, hvorav 4 090 mottok bidrag. Disse fikk da gjennomsnittlig utbetalt 9 894 kroner fordelt på 3,8 måneder.

Gratangen har ikke sendt inn oppgaver for 1988. Tallene for denne kommunene er derfor fra 1987.

Stønadstilfelle pr. 1 000 innbyggere



Gjennomsnittlig utbetalt bidrag pr. tilfelle



Tabell 1. Stønadsstilfelle etter familietype. Kommune. Troms. 1988

Kommune	I alt	Enslig mann		Enslig kvinne		Ektepar		Uopp- gitt	Stønads- tilfelle pr. 1 000 inn- byggere
		Uten barn under 18 år	Med barn under 18 år	Uten barn under 18 år	Med barn under 18 år	Uten barn under 18 år	Med barn under 18 år		
Hele fylket	5 193	1 786	199	1 056	1 081	282	534	255	35
Harstad	785	257	26	143	210	33	56	60	35
Tromsø	1 952	676	63	401	468	68	174	102	39
Kvæfjord	129	49	5	25	22	12	16	-	36
Skånland	51	20	2	7	8	4	10	-	15
Bjarkøy	14	3	-	4	4	2	1	-	19
Ibestad	68	26	1	14	9	11	4	3	30
Gratangen	51	17	1	14	6	7	2	4	34
Lavangen	64	19	-	26	7	10	2	-	56
Bardu	123	37	3	35	28	5	14	1	32
Salangen	84	37	4	22	8	1	6	6	34
Målselv	121	36	9	19	28	9	18	2	16
Sørreisa	97	30	2	11	24	6	18	6	28
Dyrøy	29	7	1	5	9	3	3	1	18
Tranøy	66	19	3	12	11	2	13	6	32
Torsken	56	16	5	7	12	3	7	6	41
Berg	45	11	3	15	6	4	5	1	36
Lenvik	438	155	18	95	80	24	58	8	40
Balsfjord	201	70	10	36	44	15	21	5	31
Karlsøy	125	35	16	20	16	8	28	2	44
Lyngen	71	30	3	14	9	3	12	-	20
Storfjord	99	39	3	21	15	4	12	5	54
Kåfjord	115	46	4	21	18	10	16	-	41
Skjervøy	134	47	4	24	21	9	19	10	43
Nordreisa	205	80	10	53	16	24	12	10	44
Kvænangen	70	24	3	12	2	5	7	17	43

Tabell 2. Stønadstilfelle etter type stønad.. Gjennomsnittlig størrelse og varighet på bidrag. Kommune. Troms. 1988

Kommune	Stønadstilfelle i alt	Utbetalt som			Bidrag	
		Bidrag	Lån	Uopp-gitt	Gjennomsnittlig stønadsbeløp	Gjennomsnittlig antall måneder med utbetaling
Hele fylket	5 193	4 550	1 476	31	12 441	3.9
Harstad	785	751	116	1	16 484	4.6
Tromsø	1 952	1 786	455	12	16 947	4.7
Kvæfjord	129	112	37	-	11 495	3.0
Skånland	51	32	26	-	4 444	1.7
Bjarkøy	14	13	1	-	5 490	2.9
Ibestad	68	63	13	-	5 454	3.2
Gratangen	51	50	8	1	5 070	2.5
Lavangen	64	57	11	-	5 042	3.3
Bardu	123	109	29	-	6 917	3.4
Salangen	84	60	45	-	3 256	2.0
Målselv	121	91	47	-	10 444	2.8
Sørreisa	97	73	48	-	9 291	3.4
Dyrøy	29	21	14	-	4 014	2.5
Tranøy	66	59	24	1	11 449	3.6
Torsken	56	54	10	-	8 631	3.6
Berg	45	43	15	-	5 563	7.8
Lenvik	438	371	180	1	6 140	2.6
Balsfjord	201	162	74	1	5 125	2.6
Karlsøy	125	95	62	-	7 241	2.2
Lyngen	71	56	27	1	3 984	2.5
Storfjord	99	66	63	-	8 875	3.1
Kåfjord	115	98	41	-	6 487	2.6
Skjervøy	134	116	28	5	6 049	3.3
Nordreisa	205	164	66	7	7 364	3.3
Kvænangen	70	48	36	1	7 963	3.3

HUSDYR PR. 31. DESEMBER 1988

Brukere med minst 10 dekar jordbruksareal og en produksjon tilsvarende minst 0,1 årsverk kan søke Landbruksdepartementet om produksjonstillegg. Da de fleste brukere med husdyrhold søker om produksjonstillegg, kan registreringa regnes som ei tilnærma totaltelling. (Registreringsdatoen er nå 31. desember, tidligere 1. januar).

Pr. 31. desember 1988 søkte 2 579 husdyrbrukere i Troms om produksjonstillegg. Dette er 116 færre enn pr. 1. januar 1988.

Tallet på mjølkekyr gikk ned med 1,7 prosent siste året, mens tallet på andre storfe gikk opp med 2,2 prosent. Pr. 31. desember 1988 var det 20 200 storfe i fylket. Av disse var 7 900 mjølkekyr.

Det ble registrert 60 500 vinterføra sauer, en økning på 1,4 prosent siste år.

Tallet på geiter over 6 måneder var 22 800. Av disse var 21 600 mjølkegeiter, en nedgang i 1988 på 2 prosent.

For avlssvin ble det registrert 500 dyr, om lag det samme som ett år tidligere. Det ble satt på 3 100 svin til slakt i perioden 1. august til 31. desember 1988. Dette er 7,3 prosent færre enn i tilsvarende periode året før.

Tallet på høner var 62 700 pr. 31 desember 1988 (høner over 20 uker).

Tabell 1. Bruk med husdyr og tallet på storfe og sau. 31. desember 1988. Troms

	Bruk i alt med husdyr	Storfe					Vinter- føra sau
		I alt	Ku ¹	Andre storfe			
				Over 12 md.	Under 12 md.		
1986, 1. januar	2 981	20 085	8 446	4 581	7 058	61 110	
1987, 1. januar	2 872	20 245	8 300	4 931	7 014	61 425	
1988, 1. januar	2 695	20 117	8 030	4 922	7 165	59 681	
1988, 31. desember ..	2 579	20 244	7 899	5 075	7 270	60 539	
1988, 31. desember							
1901 Harstad	187	1 783	650	528	605	5 376	
1902 Tromsø	287	1 695	598	470	627	6 800	
1911 Kvæfjord	136	1 081	430	274	377	4 275	
1913 Skånland	61	627	188	198	241	1 274	
1915 Bjarkøy	21	333	114	106	113	342	
1917 Ibestad	57	450	168	126	156	937	
1919 Gratangen	38	152	65	36	51	789	
1920 Lavangen	36	42	14	10	18	873	
1922 Bardu	75	1 266	502	298	466	1 218	
1923 Salangen	81	818	310	196	312	1 847	
1924 Målselv	173	2 963	1 220	732	1 011	2 956	
1925 Sørreisa	50	266	90	64	112	1 020	
1926 Dyrøy	53	328	140	78	110	1 002	
1927 Tranøy	66	434	173	107	154	1 196	
1928 Torsken	10	-	-	-	-	300	
1929 Berg	3	-	-	-	-	48	
1931 Lenvik	141	848	316	228	304	3 564	
1933 Balsfjord	414	4 229	1 767	950	1 512	9 251	
1936 Karlsøy	96	:	-	-	:	2 907	
1938 Lyngen	138	635	218	179	238	3 224	
1939 Storfjord	73	108	48	21	39	1 576	
1940 Kåfjord	157	568	226	110	232	4 034	
1941 Skjervøy	18	:	-	-	:	759	
1942 Nordreisa	154	1 128	441	268	419	4 129	
1943 Kvænangen	54	483	221	96	166	842	

¹ Medregnet ammekyr.

Tabell 2. Tallet på geit, svin og høner. 31. desember 1988. Troms

	Geit over 6 md. ¹		Svin		Høner ³
	I alt	Av dette mjølkegeit	Avlssvin over 6 md.	Påsatt til slakt ²	
1986, 1. januar	27 270	23 948	448	2 518	50 386
1987, 1. januar	24 837	23 103	445	2 874	56 255
1988, 1. januar	23 205	22 080	461	3 290	66 856
1988, 31. desember .	22 829	21 631	513	3 051	62 706
1988, 31. desember					
1901 Harstad	:	:	95	532	788
1902 Tromsø	2 806	2 727	28	125	2 474
1911 Kvæfjord	525	461	202	1 171	5 023
1913 Skånland	:	:	:	-	:
1915 Bjarkøy	-	-	-	-	-
1917 Ibestad	625	585	:	:	1 660
1919 Gratangen	217	210	:	:	:
1920 Lavangen	:	:	-	-	:
1922 Bardu	209	:	-	-	2 361
1923 Salangen	1 059	977	-	:	5 950
1924 Målselv	629	599	49	281	7 219
1925 Sørreisa	354	327	-	-	:
1926 Dyrøy	738	708	-	-	3 439
1927 Tranøy	379	344	-	-	1 987
1928 Torsken	-	-	-	-	:
1929 Berg	-	-	-	-	-
1931 Lenvik	1 223	1 070	39	:	7 196
1933 Balsfjord	5 287	5 064	-	-	4 296
1936 Karlsøy	2 153	2 080	-	-	4 668
1938 Lyngen	1 729	1 658	:	:	57
1939 Storfjord	1 505	1 451	:	-	:
1940 Kåfjord	1 618	1 531	:	:	42
1941 Skjervøy	-	-	-	-	-
1942 Nordreisa	1 558	1 487	:	-	:
1943 Kvænangen	-	-	-	-	:

¹ Før 1.1.87 dels medregnet geiter under 6 md.² Gjelder svin over 8 uker som er satt på til slakt i perioden 1.8-31.12.³ Gjelder høner over 20 uker (før 31.12.88 over 16 uker). Fra 1.1.88 ikke medregnet dyr som tilhører kontrollavlsstasjoner. For produsenter med kontraktproduksjon av konsumegg er det tatt med avtalefestet dyretall fra perioden før dersom det ikke var høner i produksjon pr. 31.12., eller det pr. 31.12 bare var en del av den kontraktfestede besetningen som var i produksjon.

LANDBRUKSVIKARVIRKSOMHET 1988

Opgaver til Statistisk sentralbyrå viser at det pr. 31. desember 1988 var ansatt 25 landbruksvikarer i kommunene i Troms. Av disse var 24 ansatt på heltid. 19 av fylkets 25 kommuner hadde landbruksvikar i virksomhet.

I alt var det 293 brukere som fikk landbruksvikarhjelp i Troms i 1988. Året før var tallet 317. Tallet på brukere som fikk hjelp på grunn av at de var sjuke var 227 i 1988, mot 230 året før.

Utgiftene til landbruksvikarvirksomhet i Troms var til sammen 4,1 mill. kroner i 1988. Staten dekket 2,2 mill. kroner av utgiftene og kommunene 1,4 mill. kroner. Resten, vel 0,4 mill. kroner, ble dekket av de brukerne som fikk hjelp.

Tall for hele landet og fylkene er gitt i Statistisk ukehefte nr. 38, 1989.

Landbruksvikarvirksomhet i Troms. Kommune

Kommune	Landbruksvikarer i arbeid pr. 31. desember		Brukere som fikk hjelp		Brutto utgifter i 1 000 kroner
	I alt	Av disse på heltid	I alt	På grunn av sjukdom	
1984	24	22	318	206	3 193
1985	23	21	325	238	3 349
1986	23	22	318	238	3 727
1987	24	23	317	230	4 121
1988	25	24	293	227	4 097
1 9 8 8					
Harstad	2	2	24	20	342
Tromsø	3	3	35	23	616
Kvæfjord	2	2	18	15	223
Skånland	1	1	19	12	213
Ibestad	1	1	29	16	207
Gratangen	1	1	5	4	126
Bardu	1	1	10	8	233
Salangen	1	1	15	11	166
Målselv	1	1	12	11	224
Dyrøy	1	1	7	4	92
Tranøy	1	1	34	30	239
Lenvik	1	1	6	5	158
Balsfjord	2	2	19	19	304
Karlsøy	1	1	7	3	192
Lyngen	1	1	14	14	124
Storfjord	1	1	-	-	49
Kåfjord	1	1	10	10	138
Nordreisa	1	1	9	9	180
Kvænangen	2	1	20	13	271

SKATTEREGNSKAP. INNBETALT OG FORDELT SKATT JANUAR-SEPTEMBER 1989

Statistisk sentralbyrås skatteregnskapsstatistikk bygger på det månedlige skatteregnskapet over innbetalte og fordelte skatter, som føres av alle kommunekasserere i landet. SSB får disse oppgavene fra Skattedirektoratet. Statistikken omfatter dessuten oppgaver over oljeskatt og sentralt beregnet arbeidsgiveravgift for statsansatte. Statistikken omfatter ikke indirekte skatter.

Tabellene gir tall for skatteinngangen hittil i år, og for siste måned. Videre blir det vist endringstall i forhold til samme periode året før. Tall for hele landet blir gitt i Statistisk Ukehefte.

Med skatteinngang i alt mener en summen av de beløp som bokføres som fordelt skatt i skatteregnskapet. Ved sammenligning med tall for bokførte skatteinntekter i kommuneregnskapene, kan forskjeller i bokføringstidspunkt og endrede fordelingsnøkler gi avvik mellom disse tallene og de som er gitt i denne statistikken. I tallene for skatteinngangen er dessuten rente- og innfordringsutgifter ikke trukket ut.

Endringene over året i de innbetalte og fordelte skattene vil være påvirket av lønns- og sysselsettingsutviklingen, samt forhold knyttet til skatteregler og betalingsordningen.

TABELL 1. INNBETALT OG FORDELT SKATT, JANUAR - SEPTEMBER 1989. MILL. KR

NR.	KOMMUNE	SKATTE- INNGANG I ALT	ORDINÆR SKATT TIL PRIMÆR- KOM- MUNEN	MEDLEMS- AVGIFT TIL FOLKE- TRYGDEN	ARBEIDS- GIVER- AVGIFT TIL FOLKE- TRYGDEN	ORDINÆR SKATT TIL FYLKES- KOM- MUNEN	OLJE- SKATT, INN- TEKTS- SKATT STAT, FELLES- SKATT MV.	ENDRING I PROSENT I FORHOLD TIL SAMME PERIODE ÅRET FØR		
								SKATTE- INNGANG I ALT	ORDINÆR SKATT TIL PRIMÆR- KOM- MUNEN	ORDINÆR SKATT TIL FYLKES- KOM- MUNEN
19	TROMS	2956,7	774,4	669,1	520,4	407,3	585,4	4	4	3
1901	HARSTAD	493,2	125,9	108,6	89,5	68,9	100,2	3	2	-
1902	TROMSØ	1301,5	313,4	274,9	284,6	176,6	252,1	7	8	6
1911	KVÆFJORD	62,5	14,5	14,8	11,4	8,8	12,9	14	2	23
1913	SKÅNLAND	49,8	14,0	12,4	5,9	7,3	10,3	- 3	- 5	- 5
1915	BJARKØY	11,3	3,3	2,5	1,7	1,6	2,2	13	11	11
1917	IBESTAD	30,9	8,9	6,7	4,5	4,5	6,3	5	3	2
1919	GRATANGEN	19,3	5,4	4,7	2,9	2,7	3,8	- 1	- 5	- 1
1920	LAVANGEN	15,9	4,5	4,0	2,2	2,2	3,1	17	13	14
1922	BARDU	76,9	24,1	17,4	9,4	10,6	15,4	- 6	- 5	- 9
1923	SALANGEN	38,5	10,3	9,4	6,4	5,2	7,3	-	-	-
1924	MÅLSELV	145,9	41,2	34,9	15,6	22,1	32,1	- 3	- 9	- 6
1925	SØRREISA	58,9	16,1	14,3	7,5	8,6	12,3	4	2	4
1926	DYRØY	20,6	5,6	5,1	3,0	2,8	4,0	- 1	- 2	-
1927	TRANØY	27,1	7,2	6,9	4,1	3,6	5,2	1	4	6
1928	TORSKEN	19,9	5,3	4,5	3,5	2,7	4,0	- 6	- 9	- 6
1929	BERG	20,7	6,1	4,6	2,9	2,9	4,1	15	14	13
1931	LENVIK	200,8	52,1	45,3	36,4	27,2	39,8	-	- 2	- 1
1933	BALSFJORD	105,2	30,9	26,2	12,3	14,9	20,9	13	13	18
1936	KARLSØY	38,8	11,7	10,6	2,8	5,7	8,0	1	6	7
1938	LYNGEN	46,4	14,6	12,5	4,8	5,9	8,5	13	11	21
1939	STORFJORD	25,0	9,5	6,4	1,1	3,3	4,8	9	6	15
1940	KÅFJORD	30,2	11,1	8,7	1,3	3,7	5,4	5	5	14
1941	SKJERVØY	38,2	12,2	10,9	2,2	5,2	7,6	- 1	3	- 6
1942	NORDREISA	58,7	19,0	17,1	3,4	7,9	11,3	5	6	6
1943	KVÆNANGEN	20,7	7,7	5,6	1,1	2,6	3,7	9	6	17

TABELL 2. INNBETALT OG FORDELT SKATT, SEPTEMBER 1989. MILL. KR

NR.	KOMMUNE	SKATTE- INNGANG I ALT	ORDINÆR SKATT TIL PRIMÆR- KOM- MUNEN	MEDLEMS- AVGIFT TIL FOLKE- TRYGDEN	ARBEIDS- GIVER- AVGIFT TIL FOLKE- TRYGDEN	ORDINÆR SKATT TIL FYLKES- KOM- MUNEN	OLJE- SKATT, INN- TEKTS- SKATT STAT, FELLES- SKATT MV.	ENDRING I PROSENT I FORHOLD TIL SAMME PERIODE ÅRET FØR		
								SKATTE- INNGANG I ALT	ORDINÆR SKATT TIL PRIMÆR- KOM- MUNEN	ORDINÆR SKATT TIL FYLKES- KOM- MUNEN
19	TROMS	607,4	159,5	139,7	97,6	85,2	125,4			
1901	HARSTAD	102,2	26,2	23,1	17,4	14,4	21,1			
1902	TROMSØ	271,5	66,6	58,1	54,0	37,4	55,4			
1911	KVÆFJORD	15,1	4,2	3,8	2,0	2,1	3,0			
1913	SKÅNLAND	9,8	2,8	2,4	1,1	1,4	2,1			
1915	BJARKØY	2,6	0,8	0,6	0,3	0,4	0,6			
1917	IBESTAD	4,8	1,3	0,9	1,0	0,7	1,0			
1919	GRATANGEN	4,3	1,2	1,1	0,5	0,6	0,9			
1920	LAVANGEN	3,2	0,9	0,8	0,4	0,4	0,6			
1922	BARDU	16,4	4,4	4,0	2,0	2,4	3,5			
1923	SALANGEN	8,1	2,2	1,9	1,3	1,1	1,6			
1924	MÅLSELV	32,4	9,3	8,1	2,6	5,1	7,4			
1925	SØRREISA	12,0	3,3	2,9	1,3	1,8	2,7			
1926	DYRØY	4,1	1,1	1,0	0,5	0,6	0,9			
1927	TRANØY	4,2	1,2	1,2	0,3	0,6	0,9			
1928	TORSKEN	3,3	0,8	0,7	0,7	0,4	0,7			
1929	BERG	4,4	1,2	0,9	0,8	0,6	0,9			
1931	LENVIK	36,4	9,4	8,3	6,4	5,0	7,4			
1933	BALSFJORD	23,4	6,9	6,0	2,2	3,4	4,9			
1936	KARLSØY	7,3	2,3	2,0	0,3	1,1	1,6			
1938	LYNGEN	8,8	2,8	2,3	0,9	1,2	1,8			
1939	STORFJORD	4,9	1,6	1,4	0,2	0,7	1,0			
1940	KÅFJORD	6,6	2,2	2,1	0,2	0,9	1,2			
1941	SKJERVØY	4,8	1,5	1,2	0,4	0,6	1,1			
1942	NORDREISA	12,4	4,0	3,6	0,5	1,7	2,5			
1943	KVÆNANGEN	4,2	1,4	1,3	0,2	0,6	0,8			

PUBLIKASJONER UTSENDT I OKTOBER 1989

AKTUELLE SKATTETALL 1989 (RAPP; 89/19). Publikasjonen presenterer et tallmateriale som er bearbejdet og tilrettelagt med sikte på å belyse skatteinivå og skattestruktur i Norge i historisk og internasjonalt perspektiv. Sidetall 44, 60 kr ISBN 82-537-2844-1 ISSN 0332-8422

BANK- OG KREDITSTATISTIKK AKTUELLE TALL (BK; 22/89). I publikasjonen publiseres løpende regnskapsstatistikk for banker, kredittforetak, finansieringsselskaper mv. så snart tallene foreligger. Sidetall 23, 20 kr ISSN 0333-1504

DE OFFENTLIGE SEKTORERS FINANSER 1983-1988 (NOS B; 860). Inneholder regnskapsstatistikk for stats- og kommuneforvaltning og offentlige foretak. Det gis tidsserier for utgifter og inntekter etter art, utgifter etter formål og sektorenes finansielle aktiva og passiva. Publikasjonen inneholder også tabeller som viser størrelse og utvikling av offentlig forvaltning i forhold til norsk økonomi totalt. Sidetall 125, 60 kr ISBN 82-537-2827-1 ISSN 0550-0508

ENERGISTATISTIKK 1988 (NOS B; 863). Publikasjonen gir opplysninger om produksjon, eksport, import og forbruk av elektrisitet, råolje, naturgass, petroleumprodukter og andre energibærere. Et eget avsnitt gir prisoppgaver for utvalgte energibærere. Sidetall 90, 45 kr ISBN 82-537-2833-6 ISSN 0333-371X

FRUKTBARHET OG DØDELIGHET I NORGE 1771-1987 (RAPP; 89/17). Publikasjonen gir en oversikt over utviklingen i folkemengdens bevegelse, fruktbarhet og dødelighet i Norge de siste 200 årene. Tabellene og figurene som presenteres er i hovedsak en videreføring av en del tabeller og figurer i Julie Backers to publikasjoner "Dødeligheten og dens årsaker i Norge 1856-1955", (SØS nr. 10, 1961) og "Ekteskap, fødsler og vandringer i Norge 1856-1960", (SØS nr. 13, 1965). Sidetall 44, 60 kr, ISBN 82-537-2840-9 ISSN 0332-8422.

JAKTSTATISTIKK 1988 (NOS B; 862). Gir oversikt over jakt og fangst. For storvilt er det gitt tall for kommuner. Sidetall 58, 45 kr ISBN 82-537-2830-1 ISSN 0550-0400.

KONTOPLANEN I NASJONALREGNSKAPET AJOURFØRT MAI 1989 (SNS; 1) Publikasjonen inneholder en opplisting av kontospesifikasjonene i nasjonalregnskapet; Del I med ajourførte spesifikasjoner for årlig nasjonalregnskap (utenom detaljerte varespesifikasjoner) og Del II med spesifikasjonene som benyttes i kvartalsvis nasjonalregnskap. Kontospesifikasjonene har både norsk og engelsk tekst. Denne ajourførte utgave pr. mai 1989 erstatter tidligere ajourførte utgave pr. august 1985. Sidetall 95, 45 kr ISBN 82-537-2792-5 ISSN 0333-1741

LØNNINGER OG INNTEKTER 1986 (NOS B; 838). Inneholder en oversikt over hovedtall fra den offisielle statistikk når det gjelder lønninger og inntekter til personer og husholdninger. I publikasjonen er det blant annet lagt vekt på å få fram sammenhengen mellom de ulike typer av lønns- og inntektsdata. Sidetall 96, 55 kr ISBN 82-537-2786-0 ISSN 0800-997X

LØNNSSTATISTIKK FOR ANSATTE I HELSEVESEN OG SOSIAL OMSORG 1. OKTOBER 1988 (NOS B; 858). Sidetall 121, 55 kr ISBN 82-537-2825-5 ISSN 0800-9031.

MANEDSSTATISTIKK OVER UTENRIKSHANDELEN (MU; AUGUST 1989). Gir i et fast tabelloppsett hovetall for utenrikshandelen og i mer detaljerte tabeller innførselen og utførselen av varer. Sidetall 73, 25 kr ISSN 0332-6403

SJØFART 1988 (NOS B; 856). Publikasjonen inneholder tabeller over handelsflåten størrelse og sammensetning (Norsk ordinært skipsregister og Norsk Internasjonalt Skipsregister) og flåten bemanning, samt skip i utenriksfart mv. Publikasjonen inneholder også sjøulykkesstatistikk med opplysninger om forlis og havari av norske skip og om tap av menneskeliv som følge av slike sjøulykker. Sidetall 145, 55 kr ISBN 82-537-2822-0 ISSN 0800-9948

SAMFUNNSSPEILET nr. 3/89 inneholder blant annet artikler om hovedtrekk ved arbeidsmarkedet i Norge og Sverige i 1980-årene, om biarbeid (arbeid ved siden av hovedjobben), om faktiske forbruksutgifter i ulike husholdningstyper sammenliknet med en standard for et nøkternt husholdningsprosjekt, om bruk av barnehager og andre typer barnetilsyn blant barnefamilier i ulike bostedsstrøk og sosioøkonomiske grupper, og om ungdom som nå flytter stadig senere hjemmefra. Løssalg 40 kr ISBN 82-537-2839-5 ISSN 0801-7603

SKATTESTATISTIKK 1987 OVERSIKT OVER SKATTELIKNINGEN (NOS B; 865). Inneholder opplysninger om utlikningen av inntekts- og formuesskatter til kommunene, fylkene og staten og medlemsavgift til folketrygden med fordeling etter visse skattytergrupper. Statistikken gir også opplysninger om tallet på skattytere, inntekt, formue og utliknede skatter fordelt etter skattyterens inntekt og formue. Sidetall 146, 60 kr ISBN 82-537-2835-2 ISSN 0800-2940

STATISTISK MANEDHEFTE (SM; 8-9/89). Gir i et sett av faste tabeller oversikt over det aller meste av det SSB lager av konjunkturstatistikk og annen måneds- og kvartalsstatistikk. Foruten tall for siste eller nest siste måned eller kvartal gir månedsheftet tall for en rekke tidligere måneder, kvartal og år. Heftene har f.o.m. nr. 8 fått en ny form, både den redaksjonelle utformingen og innholdet er vesenlig endret. Sidetall 127-153, 50 kr ISSN 0029-3636

STATISTISK UKEHEFTE (SU; 40-44/89). Ukeheftet gir foruten kortidsstatistikk en løpende presentasjon av hovedresultater fra all ny statistikk etterhvert som den utkommer. Sidetall 12-80, 20 kr ISSN 0550-0567

UTDANNINGSSTATISTIKK VIDEREGAENDE SKOLER 1. OKTOBER 1987 (NOS B; 861). Gir opplysninger om videregående skoler, og om elever og lærere i disse. Tallene omfatter dels elever pr. 1. oktober 1987 og dels elever og privatister som avsluttet en utdanning i foregående skoleår, dvs. 1986-87. Omfatter også opplysninger om søkere til videregående skoler. Sidetall 148, 60 kr ISBN 82-537-2829-8 ISSN 0332-8031

VAREHANDELSSTATISTIKK 1987 (NOS B; 857). Gir opplysninger om tallet på bedrifter, sysselsetting og omsetning i de enkelte bransjer, fordelt etter bedriftenes beliggenhet, størrelse og eierform. Prisindekser og verdiindekser er også tatt med i publikasjonen. Sidetall 82, 45 kr ISBN 82-537-2823-9 ISSN 0078-1959

VEITRAFIKKULYKKER 1988 (NOS B; 851). Gir opplysninger om tallet på ulykker med personskaade. Det gis også tall for drepte og skadde personer etter kjønn, alder og trafikantgruppe. Tabeller for veitrafikkulykker i de enkelte nordiske land er tatt med. Sidetall 145, 55 kr ISBN 82-537-2811-5 ISSN 0468-8198

ØKONOMKISKE ANALYSER (ØA; 89/7). Inneholder følgende artikler: Timeverks- og sysselsettingstall i nasjonalregnskapet, Beregnet konsum av varige forbruks-goder og Nasjonalregnskapet som utgangspunkt for analyse av husholdningssektorens spareatferd. Sidetall 70, 25 kr. ISBN 82-537-2753-4. ISSN 0800-4110

PUBLIKASJONER UNDER UTSENDING I NOVEMBER 1989

De offentlige sektorers finanser 1983-1988 Sidetall 125, 60 kr

Husholdningsstørrelse og -sammensetning 1960, 1970 og 1980 Noen utvalgte alderstrinn (RAPP 89/15) Sidetall 50, 60 kr

Olje- og gassvirksomhet 3. kvartal 1989 Statistikk og analyse (NOS B; 870) Sidetall 70, 50 kr

PUBLIKASJONENE ER TIL SALGS I BOKHANDLENE