

# RAPPORTER

## INNVANDRINGENS BETYDNING FOR BEFOLKNINGSUTVIKLINGEN I NORGE

AV  
INGER TEXMON OG LARS ØSTBY

STATISTISK SENTRALBYRÅ  
CENTRAL BUREAU OF STATISTICS OF NORWAY

RAPPORTER FRA STATISTISK SENTRALBYRÅ 89/4

# **INNVANDRINGENS BETYDNING FOR BEFOLKNINGSUTVIKLINGEN I NORGE**

AV

INGER TEXMON OG LARS ØSTBY

STATISTISK SENTRALBYRÅ  
OSLO—KONGSVINGER 1989

ISBN 82-537-2723-2  
ISSN 0332-8422

**EMNEGRUPPE**  
**21 Befolkning**

**ANDRE EMNEORD**  
**Befolkningstilvekst**  
**Framskrivning**  
**Immigrasjon**  
**Statsborgerskap**  
**Utlendinger**

## FORORD

Statistisk sentralbyrå utarbeidet våren 1988 et notat til Kommunal- og arbeidsdepartementet, Avdeling for innvandrersaker, som viser de befolkningsmessige konsekvensene av ulike nivåer for nettoinnvandringen til Norge. Etter at notatet ble levert, har det fra flere hold vært vist stor interesse for demografiske sider ved innvandringen fra utlandet. Statistisk sentralbyrå mener derfor at notatet også er av interesse for allmenheten, og utgir det med noen endringer og en viss oppdatering av datagrunnlaget.

Notatet er skrevet av forfatterne i fellesskap, mens alle beregninger av framskrevne folketall er gjort av Inger Texmon.

Statistisk sentralbyrå, Oslo, 17. januar 1989

Gisle Skancke



## INNHOLD

	Side
Figurregister .....	7
Tabellregister .....	8
1. Sammendrag .....	9
2. Innledning .....	12
2.1. Bakgrunn og problemstilling .....	12
2.2. Utlendinger i Norge i 1987 .....	13
3. Grunnlaget for beregningene: Den regionale befolkningsmodellen	19
3.1. Alternativer og forutsetninger .....	19
3.2. Modellens håndtering av inn- og utvandring.....	21
3.2.1. Beregning av innvandrere etter kjønn og alder .....	22
3.2.2. Regional fordeling av innvandrere .....	22
4. Framtidig folketallsutvikling i Norge .....	23
4.1. Utvikling i samlet folketall .....	23
4.2. Framtidig endring i aldersstruktur .....	27
4.3. Sosiale og økonomiske konsekvenser av endret aldersstruktur	34
5. Innvandringens konsekvenser for befolkningsutviklingen regio- nalt .....	37
5.1. Noen eksempler på mulig folketallsutvikling i ulike deler av landet.....	37
5.2. Hvor realistiske er våre forutsetninger om regional fordeling av innvandrere? .....	41
Litteratur .....	43
Vedlegg .....	45
Utkommet i serien Rapporter fra Statistisk sentralbyrå etter 1. januar 1988 (RAPP) .....	54



## FIGURREGISTER

	Side
1. Fordeling av befolkningen etter alder og kjønn. Hele befolkningen og utenlandske statsborgere. 1.januar 1988 .....	16
2. Folkemengde etter alder. Hele befolkningen, innvandrere fra 3. verden (Afrika, Asia, Sør-Amerika) og innvandrere fra Europa, Nord-Amerika og Oseania. 1.januar 1987 .....	18
3a. Folkemengden ved utgangen av året, registrert 1740-1986, framskrevet 1987-2050, ulike alternativer .....	23
3b. Folkemengden ved utgangen av året, registrert 1965-86, framskrevet 1987-2050, ulike alternativer .....	25
4. Antall personer (i 1000) i ulike aldersgrupper framskrevet 1987-2050. Alternativene KF87, K387 og K587 .....	29
5. Folkemengden ved utgangen av året etter kjønn og alder. Registrert 1985, framskrevet år 2000, 2015 og 2050. Alternativ KF87, K387 og K587 .....	30-31
6. Forhold mellom antall personer i ulike aldersgrupper, registrert 1965-86, framskrevet 1987-2050. Alternativ KF87 og K587 .	33
7. Endring i fylkenes andel av landets folketall 1987-2015, framskrevet etter alternativ K387 .....	39



## TABELLREGISTER

### Tabeller i tekstdel:

	Side
1. Utenlandske statsborgere bosatt i Norge etter statsborgerskap, og personer født utenfor Norge etter fødeland. 1.januar 1988 .	15
2. Antall barn og antall gamle pr. person i yrkesaktiv alder. Statsborgerskap. 1.januar 1987 .....	17
3. De ulike kombinasjoner av forutsetninger brukt i framskrivningene .....	20
4. Årlig befolkningstilvekst for hele landet i 5-årsperioder. Registrert 1950-85, og ifølge ulike framskrivingsalternativer 1987-2050. 1000 personer .....	26
5. Aldersfordeling blant innflyttere til landet 1983-86 og aldersfordeling blant innvandrere fra 3. verden 1987 .....	27
6. Kommuner med vekst i totalt folketall og i aldersgruppen 16-29 år. Framskrevet 1987-2000. Absolutte tall og prosent .....	37
7. Folkemengden framskrevet til år 2015 under ulike forutsetninger om netto innvandring. Fylke. 1000 personer .....	40
8. Forholdstallet (R) mellom regionenes andel av landets innvandrere og deres andel av innflyttermassen, 1983-86 .....	41

### Tabeller i vedlegg:

A0. Antall personer ved utgangen av året. Alternative framskrivninger 1987-2050. Hele landet .....	45
A1. Antall personer i alder 0-6 år ved utgangen av året. Alternative framskrivninger 1987-2050. Hele landet .....	46
A2. Antall personer i alder 7-15 år ved utgangen av året. Alternative framskrivninger 1987-2050. Hele landet .....	47
A3. Antall personer i alder 16-19 år ved utgangen av året. Alternative framskrivninger 1987-2050. Hele landet.....	48
A4. Antall personer i alder 20-29 år ved utgangen av året. Alternative framskrivninger 1987-2050. Hele landet.....	49
A5. Antall personer i alder 30-44 år ved utgangen av året. Alternative framskrivninger 1987-2050. Hele landet.....	50
A6. Antall personer i alder 45-66 år ved utgangen av året. Alternative framskrivninger 1987-2050. Hele landet.....	51
A7. Antall personer i alder 67-79 år ved utgangen av året. Alternative framskrivninger 1987-2050. Hele landet.....	52
A8. Antall personer i alder 80 år og over ved utgangen av året. Alternative framskrivninger 1987-2050 . Hele landet .....	53

## 1. SAMMENDRAG

Med et nivå for fruktbarhet lik det vi har hatt i Norge gjennom de siste 10 år og uten at netto innvandring til landet øker utover dagens nivå, vil vi få nedgang i landets folketall et stykke ut i neste århundre. Vi forutsetter da en fortsatt svak reduksjon i befolkningens dødelighet. Med balanse mellom utvandring og innvandring vil nedgangen starte like etter århundreskiftet. Fra et nivå på 4.3 millioner innbyggere vil folketallet da reduseres med ca. 600 000 fram mot år 2050. Med en konstant årlig netto innvandring på 20 000 personer, vil vi få fortsatt vekst i folketallet, som i år 2050 vil være 5.5 millioner eller 1.3 millioner mer enn idag.

Disse to eksemplene utgjør ytterpunktene for forutsetninger om netto innvandring av en rekke beregninger der SSB's modell for regionale befolkningsframskrivninger er brukt for å vise konsekvenser av økt innvandring på framtidig befolkningsutvikling. Blant alternativene finner vi også ett som ligger nær det nivået for årlig netto innvandring som har vært vanlig de siste 20 år (4 000), og ett som ligger nær nivået for 1987, som var 13 800. Beregninger som forutsetter økning i norske kvinners fruktbarhet til 2.0 barn pr. kvinne i gjennomsnitt og alternativ med forutsetning om reduksjon i fruktbarheten til 1.42 barn pr. kvinne er også utformet.

Med konstant fruktbarhet og konstant nivå av årlig netto innvandring må dette være så høyt som i overkant av 15 000 for at vi skal unngå nedgang i folketallet utover i neste århundre. Veksten i de nærmeste år vil da være høyere enn den vi har hatt de siste 10 år, og nærmere veksttakten for 1950- og 60-årene.

Et netto innvandringsnivå på 15 000 representerer tilsynelatende ingen særlig økning i forhold til nivået i 1987. Fordi rutine for registrering av asylsøkere i Det sentrale personregisteret ble endret i løpet av 1987, er imidlertid nettotallet på 13 800 noe høyere enn den reelle innvandringen dette året skulle tilsi. Søknadsbehandlingen har dessuten gitt en del avvisninger av asylsøkere som ankom i 1987, men dette har skjedd først i 1988. En ramme på 15 000 gir derfor rom for en større reell økning av innvandring.

Nivået for netto innvandring til Norge var, uavhengig av disse tekniske detaljene, betydelig høyere i 1987 enn det som har vært vanlig i foregående år. For første gang utgjorde netto innvandring til landet mer enn halvparten av befolkningstilveksten gjennom et år. At innvandring får økt betydning for vekst av befolkningen, er felles for mange industrialiserte land med synkende fruktbarhet. Tidligere har innvandringen til Norge vært mer beskjeden i forhold til andre land i Nord- og Vest-Europa. Utenlandske statsborgere utgjorde ved inngangen til 1988 likevel ikke mer enn 2.9 prosent av befolkningen. I

avsnitt 2.2 er det gitt en oversikt over utenlandske statsborgere i Norge.

Omfanget av innvandringen til landet vil i tillegg til effekten på folketallet ha betydning for framtidig aldersstruktur fordi aldersfordelingen blant innvandrerne skiller seg en del fra den øvrige befolkningens aldersstruktur. Andelen i aldersgruppen 20-44 år er betydelig høyere blant innvandrerne enn i befolkningen som helhet. For innvandrerne fra 3. verden er aldersfordelingen enda mer konsentrert om aldersgruppen 20-29 år enn blant innvandrerne totalt.

Uten netto innvandring til Norge vil andelen av personer over 67 år i befolkningen øke fra 14 prosent idag til 21 prosent i år 2050. Med høy årlig nettoinnvandring (20 000) vil denne prosentandelen være 18 i år 2050. Befolkningens aldersstruktur er i første rekke avhengig av det årlige antall fødte den siste menneskealder, og dessuten av hvordan levealderen har utviklet seg. De store fødselskullene fra rett før år 1900 og fram til 1920 har hatt lavere dødelighet enn tidligere fødselskull og har skapt den store veksten i antall eldre vi har hatt de siste 25 årene. De stadig mindre fødselskullene fra 1920 til 1935 gjør at tallet på eldre neppe øker før år 2010.

Den andel av befolkningen som er i de yrkesaktive aldersklassene, vil holde seg nokså konstant og uavhengig av innvandringsnivået, selv på lang sikt. Gruppen under 20 år vil avta fra 27 prosent idag til mellom 20 og 22 prosent avhengig av innvandringsnivå. En viss demping av den framtidige forskyvning i aldersstruktur kan vi altså oppnå ved økt innvandring ifølge disse beregningene. Til sammenlikning vil økt fruktbarhet til et nivå på 2.0 barn pr. kvinne bare gi en liten reduksjon av befolkningsandelen under 20 år, til 25 prosent innen år 2050. I avsnitt 4.2 legger vi imidlertid fram holdepunkter for at effekten som økt innvandring vil ha på aldersstrukturen i framtiden, er noe underestimert i disse modellberegningene.

Det er forholdsvis lite presis kunnskap om hvilke konsekvenser endringer i folketall eller aldersstruktur vil få for samfunnet ellers. Det lar seg neppe fastslå om 3 millioner eller 5 millioner innbyggere i Norge er bedre eller dårligere enn dagens 4.2 millioner. Det vi kan fastslå, er at store svingninger i folketallet vil være problematisk, og at aldersstrukturen og endringer i den trolig er viktigere enn selve antallet.

I beregningene med den regionale befolkningsmodellen fordeles innvandrerne regionalt på samme måte som innenlandsflytterne. En høy nettoinnvandring vil på denne måten få positiv betydning på folketallet i alle deler av landet. Uten nettoinnvandring vil bare to av fem kommuner kunne vente vekst i folketallet fram mot år 2000. Med årlig nettoinnvandring på 20 000 vil to av tre få befolkningsvekst ut fra

våre forutsetninger. Uansett innvandringsnivå vil flyttemønsteret fra midten av 1980-tallet medføre økt andel av befolkningen i sentrale strøk, særlig i Oslo, Akershus og Rogaland. Alle fylker nord for Oslo og Bergen vil få sin andel redusert. Innvandringsnivået vil neppe få særlig betydning for denne prosessen.

Som nevnt påvirkes framtidig fordeling av bosetting lite av innvandringsnivå, ifølge våre beregninger. For å bedømme rimeligheten i dette, har vi sett på hvordan den regionale fordelingen av innflyttere fra utlandet var i observasjonsperioden 1983-86, og har vist at innflyttingen fra utlandet er mer sentralisert enn innenlandsflyttingen. Med dette har vi påvist at modellens regionale fordeling av innflytterne fra utlandet er for distriktsvennlig. Det kan derfor være naturlig å konkludere med at innvandringen vil ha en viss sentraliserende effekt. På den annen side finnes det holdepunkter for at en opprettholdelse av folketallet totalt vil bidra til en oppbremsing av flyttestrømmene fra utkantene. Hva som vil veie tyngst av disse faktorene er det vanskelig å bedømme. I tillegg mangler vi kunnskap om flyttemønsteret til utenlandske statsborgere i Norge, og spesielt for de nye grupper av innvandrere landet nå har fått.

## 2. INNLEDNING

### 2.1. BAKGRUNN OG PROBLEMSTILLING

Statistisk sentralbyrå's modell for regionale befolkningsframskrivninger er her brukt til å utføre et sett beregninger med ulike forutsetninger om netto innflytting til landet. Beregningene ble opprinnelig utført som et oppdrag for Avdeling for innvandrersaker i Kommunal- og arbeidsdepartementet, og noen av alternativene er sammenfallende med de offisielle befolkningsframskrivningene 1987. I likhet med 1987-framskrivingene bygger alle alternativene på befolkningen 1.1.87.

Nivået av netto innvandring til Norge har vært svært stabilt gjennom 1970-årene og første halvdel av 1980-årene da det har ligget på et nivå med gjennomsnittlig 4 000 personer i året. I 1960-årene var inn- og utvandring omtrent i balanse (Rideng 1982). I 1987 var netto innvandring til landet 13 800 personer (SSB 1988b), mot 6 200 og 7 450 i henholdsvis 1985 og 1986. Som kjent kan mye av den sterke økningen i innvandring forklares ved den økte mengde asylsøkere til Norge, men selv uten asylsøkere ville nettoinnvandringen vært større i 1987 enn det som har vært vanlig tidligere. Utvandringen fra landet har i samme periode vært nokså stabil.

I dette arbeidet tas det på ingen måte sikte på å berøre alle de sider ved innvandring som har vært framme i norsk samfunnsdebatt den senere tid. Vi beregner demografiske effekter av ulike konstante nivåer for netto innvandring og omtaler mulige sosiale og økonomiske konsekvenser. I vurderingen av flyktninger og asylsøkere som ressurs tas det derfor bare hensyn til rent demografiske kjennetegn, som alderssammensetning og kjønn.

De spørsmål som vi derimot mener å kunne gi noen svar på ut fra beregninger med den regionale befolkningsmodellen (Rideng et al. 1985) er følgende:

- Hvordan vil folketallet i Norge utvikle seg på kort og lang sikt under ulike konstante nivåer av netto innvandring?
- Hvordan vil økt innvandring påvirke alderssammensetningen i befolkningen?
- Hvilke økonomiske konsekvenser ser vi av de ulike alternativer for framtidig aldersstruktur?
- Hvilken betydning vil økt innvandring kunne ha for folketallsutviklingen i ulike deler av landet?

## 2.2. UTLENDINGER I NORGE I 1987

I beregningene med framskrivingsmodellen behandles all innflytting fra utlandet likt idet vi i modellen ikke skiller personer verken etter fødeland eller statsborgerskap. Siden det er innflytting av utenlandske statsborgere som hovedsakelig har bidratt til de siste års økning i innvandring, må en vurdering av modellens ulike innvandringsalternativer også bygge på de kunnskaper vi har om utenlandske statsborgere i Norge idag. (Vassenden 1988, Østby 1988, SSB 1988.)

Ved utgangen av 1987 var det nærmere 124 000 utenlandske statsborgere i Norge eller 2.9 prosent av det samlede folketall. Av disse har omtrent 30 prosent kommet fra det øvrige Norden, 30 prosent fra resten av Europa og 10 prosent fra Nord-Amerika. De siste vel 30 prosent av de utenlandske statsborgerne har kommet fra Asia, Afrika og Sør-Amerika (tabell 1).

Helt fram til og med 1986 var halvparten av tilveksten av utenlandske statsborgere fra Vest-Europa, med dansker og svensker på topp. I 1986 og 1987 var tilveksten av utenlandske statsborgere svært stor, henholdsvis 7 800 og vel 14 000, og til en viss grad skyldes den forsterkede tilveksten at det også kom flere fra våre naboland. Restriksjoner på nordisk innvandring er nå ikke mulig, men innvandringen fra resten av Europa kunne derimot reguleres strengere. Når nettoinnvandringen i 1987 var enestående høy i norsk historie, og høy også sammenliknet med andre europeiske land, skyldes dette likevel i stor grad asylsøkere fra land som Jugoslavia, Iran, Sri Lanka, Chile m.fl.

Tallene i 1987 ble også spesielt høye av årsaker som har med selve registreringen å gjøre. Mange av de asylsøkerne som i mars 1987 "sto i kø" og ventet på å få sakene sine behandlet, hadde hatt opphold i Norge i mer enn 6 måneder. Det ble da innført en ny praksis som gikk ut på at de asylsøkerne som dette gjaldt, fikk norsk personnummer og ble ført inn i folkeregisteret i den kommune hvor de var gitt opphold i ventetiden.

Behandlingstiden for asylsøknader kan være ganske lang, og en viss, for oss ukjent, prosent blir nektet asyl og må forlate landet. Det vil i en periode med rask vekst i søkertallet gå en stund før det kommer en tilsvarende vekst i tallet på avviste. Utflyttingen fra landet i 1987 viste liten økning. Dette kan skyldes at få fikk avslag og måtte reise ut, men det kan også ha sammenheng med at avvisningene ikke var kommet ennå eller at avvisningen var skjedd, men ennå ikke registrert i Det sentrale personregister. Foreløpige tall fra 1988 tyder på at vi nå er inne i den fasen. Vi vil forvente at en økt innvandring som i 1987 vil gi seg utslag på utflyttertallene i løpet av et par år. Dermed vil nettoinnflyttingen gå ned selv om antallet innflyttere til landet holder seg like høyt.

Da det ikke er egne data om flyktninger og asylsøkere i Statistisk sentralbyrå, må en se på oppgavene over tilveksten av utenlandske statsborgere for å se hvor sterkt den nye type innvandring preger strømmene. Tall for 1987 (SSB 1987 og 1988) viser at av den samlede tilveksten på vel 14 000 utenlandske statsborgere, kommer 10 000 fra land i den tredje verden, mens resten kommer fra Europa. Størst var tilveksten av iranske (2 000) og chilenske statsborgere (1 600). Deretter kommer Sverige og Pakistan med 1 000 hver og Danmark med 900. Tilveksten skjedde alt overveiende blant personer i alderen 20-49 år (10 700), og det var også en viss tilvekst av barn i alderen 0-6 år (1 500). Tilveksten av menn (9 000) var langt større enn blant kvinner (5 400) og større blant ugifte voksne enn blant gifte.

En tilvekst på 14 400 utenlandske statsborgere og nettoinnflytting fra utlandet på 13 800 henger slik sammen: Det var en nettoutflytting av norske statsborgere på 1 400, og en nettoinnflytting av utenlandske på 15 200. I løpet av året var det 2 400 som skiftet fra utenlandsk til norsk statsborgerskap. Dette skulle tyde på at det i Norge i 1987 ble født 1 600 flere barn med utenlandsk statsborgerskap enn antall med utenlandsk statsborgerskap som døde. For de aller fleste av disse barna har begge foreldrene utenlandske statsborgerskap.

Ofte brukes utlendinger og utenlandske statsborgere synonymt. En del problemer med forskjellsbehandling eller ren diskriminering er knyttet mer til opprinnelsen enn til statsborgerskapet. Det er i tabell 1 gitt tall over personer født i utlandet fordelt etter fødeland (SSB 1988c). Prosentfordelingen etter fødeland er ikke svært forskjellig fra fordelingen etter statsborgerskap. Men vi ser f. eks. at det er relativt få født i Danmark som har skiftet statsborgerskap sammenliknet med antall svensker som har skiftet. Dette har trolig sammenheng med at svenskene gjennomgående har vært lenger i landet. Antallet født utenfor landet utgjør om lag en tredel flere enn antall utenlandske statsborgere. Forskjellen er aller størst for Sør-Korea, og dette kommer selvsagt av spedbarnsadsjonene (se også Vassenden 1988). Det er videre relativt få som har beholdt sitt statsborgerskap av dem som er født i Øst-Europa. Dette gjelder også enkelte afrikanske land som flykntningene regner det som lite sannsynlig å vende tilbake til (Uganda, Sør-Afrika).

For noen få av de landene Norge mottar innvandrere fra er det slik at antall statsborgere bosatt i Norge overstiger antall født i dette landet som er bosatt i Norge. Dette gjelder Vietnam, Pakistan og Tyrkia. Det er altså flere født i Norge med slikt statsborgerskap enn som har skiftet over til norsk statsborgerskap eller som har dødd i Norge.

Tabell 1. Utenlandske statsborgere bosatt i Norge etter statsborgerskap<sup>1</sup>, og personer født utenfor Norge etter fødeland<sup>2</sup>.  
1.januar 1988

Statsborgerskap/ Fødeland	Statsborgerskap		Fødeland	
	Antall	Prosent	Antall	Prosent
Ialt	123 675	100	161 636	100
Europa ialt	71 341	58	93 411	58
Danmark	17 562	14	20 482	13
Finland	3 594	3	4 442	3
Island	2 480	2	2 497	2
Sverige	12 037	10	18 608	12
Jugoslavia	2 459	2	2 743	2
Nederland	2 545	2	2 973	2
Storbritannia	12 770	10	14 622	9
Tyrkia	4 285	3	3 731	2
Forbundsrep. Tyskland	4 103	3	7 991	5
Nord-Amerika ialt	11 698	9	18 117	11
USA	10 099	8	15 438	10
Afrika i alt	5 292	4	6 877	4
Marokko	1 657	1	1 818	1
Asia ialt	30 301	25	36 513	23
India	2 812	2	3 581	2
Iran	2 658	2	2 738	2
Filippinene	1 725	1	2 535	2
Pakistan	10 252	8	8 897	5
Sri Lanka	3 270	3	3 281	2
Vietnam	5 954	5	5 781	4
Sør-Amerika ialt	4 179	3	5 740	4
Chile	2 941	2	3 062	2
Europa+N-Amerika i alt	83 039	67	111 528	69
Tredje verden ialt	39 772	32	49 130	30

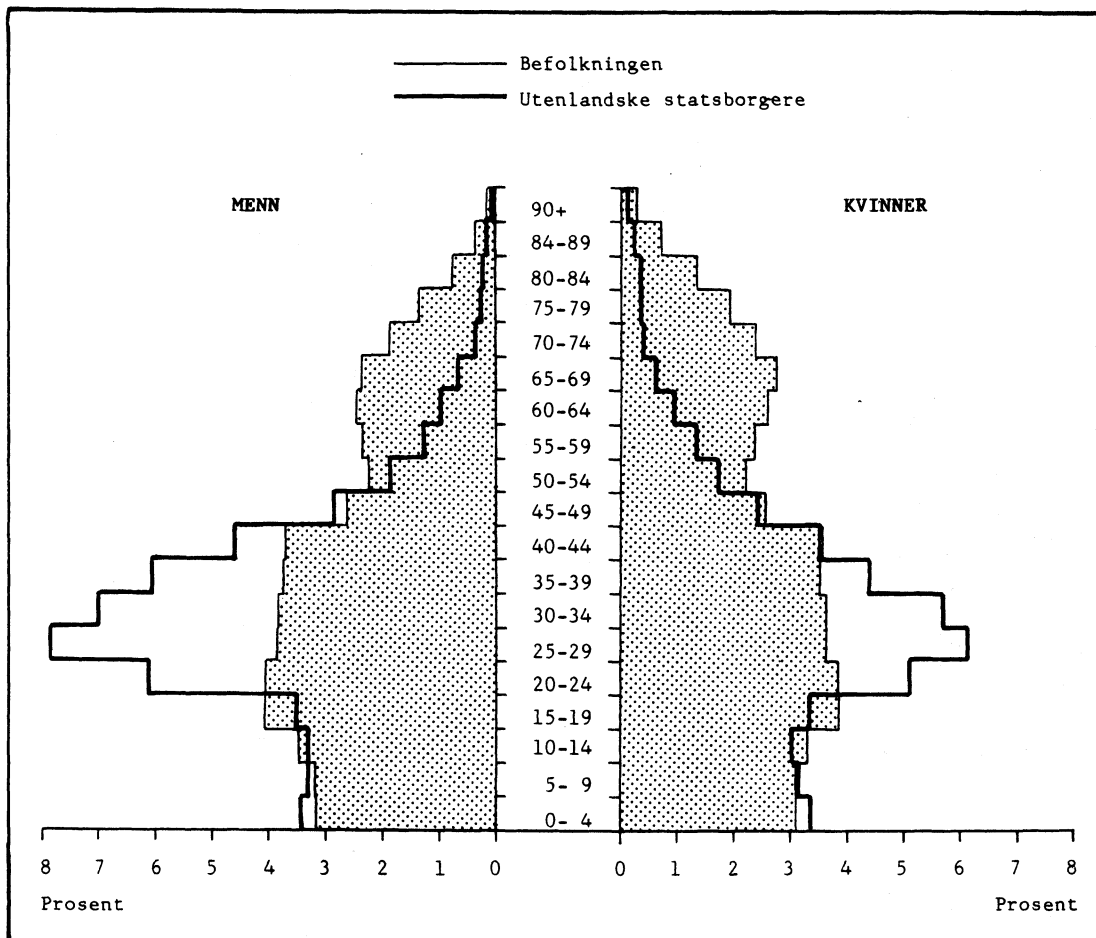
1) SSB 1988  
2) SSB 1988c



Skifte av statsborgerskap er bl. a. avhengig av oppholdstiden, men mange fra Pakistan og Tyrkia har vært her lenge nok til å kunne få norsk statsborgerskap om de ønsket det. Vietnameserne kom i større antall først mot slutten av 1970-tallet, og de siste års oppgaver over endret statsborgerskap antyder at vietnameserne oftere enn innvandrere fra Pakistan og Tyrkia vil skifte over til norsk statsborgerskap. Det var 270 fra Vietnam, 250 fra Pakistan og 100 fra Tyrkia som fikk norsk statsborgerskap i 1987 (SSB 1988d). Det å oppgi sitt tidligere statsborgerskap kan trolig brukes som indikator på planene om å flytte tilbake, og analyser av mønsteret i skifte av statsborgerskap bør inngå som grunnlag for vurdering av framtidens tilbakeflytting fra Norge.

Aldersfordelingen for utenlandske statsborgerne i Norge skiller seg nokså mye fra fordelingen i den øvrige befolkningen. Blant de utenlandske statsborgerne utgjør aldersgruppen mellom 20 og 44 år en betydelig større del enn i totalbefolkningen (se figur 1). Andelen barn og

Figur 1. Fordeling av befolkningen etter alder og kjønn. Hele befolkningen og utenlandske statsborgere. 1. januar 1988



unge er omtrent lik, men det er svært liten andel eldre blant utlendingene. Blant norske statsborgere er 36 prosent mellom 20 og 44 år, mens 55 prosent av utlendingene er det. Utenlandske statsborgere har 4 prosent i pensjonsalderen (67 år eller eldre), mens det tilsvarende tall for norske er 14 prosent. Av de knapt 4 000 utlendingene over pensjonsalderen, er halvparten norskamerikanere som har beholdt sitt amerikanske statsborgerskap.

Figur 2 viser igjen den norske befolkningen fordelt etter alder, her for begge kjønn under ett. Søylen er inndelt etter antall personer med norsk statsborgerskap, statsborgerskap fra andre europeiske land, Nord-Amerika eller Oseania - eller resten av verden. Restgruppen representerer i stor grad den tredje verden. Vi ser at denne gruppen i forhold til de øvrige innvandrerne er sterkest representert i aldersgruppene 20-29 år.

Tabell 2 viser at "forsørgelsesbyrden" for personer i yrkesaktiv alder i den samlede norske befolkning er 0,46 barn og 0,23 eldre. Blant innvandrerne fra den tredje verden er tilsvarende forholdstall 0,36 barn og bare 0,01 eldre pr. person i yrkesaktiv alder. Adopterte spedbarn er holdt utenfor i denne beregningen.

I diskusjonen av de ulike framskrivingsresultater, og av konsekvensene, skal vi komme nærmere tilbake til utlendingenes aldersfordeling, og den virkning dette kan ha i det norske samfunnet.

Tabell 2. Antall barn og antall gamle pr. person i yrkesaktiv alder. Statsborgerskap. 1.januar 1987

	Ialt	Statsborgerskap fra		
		Norge	Europa <sup>1</sup>	3.verden
Barn pr. voksen	0.46	0.47	0.37	0.36 <sup>2</sup>
Gamle pr. voksen	0.23	0.24	0.07	0.01
Barn+gamle pr. voksen	0.70	0.71	0.44	0.37

Barn = Alle i aldersgruppen 0-19 år

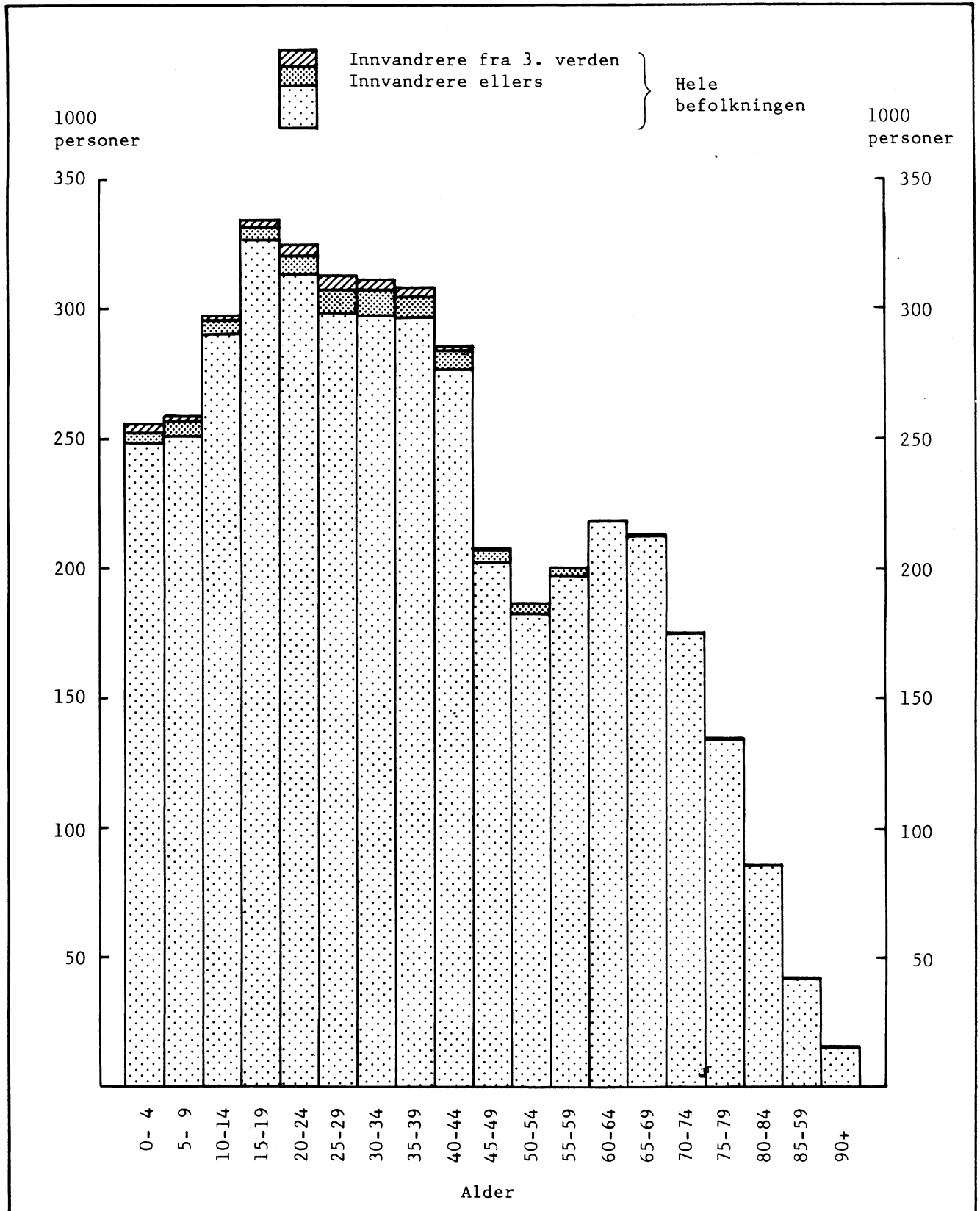
Voksne = Alle i aldersgruppen 20-66 år

Gamle = Alle i aldersgruppen 67 år og over

1) Europa utenom Norge

2) Utenom anslagsvis 1 800 adopterte småbarn

Figur 2. Folkemengde etter alder. Hele befolkningen, innvandrere fra 3. verden (Afrika, Asia, Sør-Amerika) og innvandrere fra Europa, Nord-Amerika og Oseania. 1. januar 1987



### 3. GRUNNLAGET FOR BEREGNINGENE: DEN REGIONALE BEFOLKNINGSMODELLEN

#### 3.1. ALTERNATIVER OG FORUTSETNINGER

I SSB's modell for regionale befolkningsframskrivinger baseres beregningene på forutsetninger om demografiske hendelser som fødsler, dødsfall og flyttinger, herunder flyttinger til og fra landet. Det tas i denne modellen ikke hensyn til økonomiske forhold, arbeidsmarked eller utdanning. Modellen er en kohort-komponentmodell der antall fødsler, antall dødsfall for hvert kjønn og ettårige alderstrinn samt antall flyttere (også aldersspesifikt) beregnes for hvert år på grunnlag av rater for en forutgående basisperiode. Folketallet ved utgangen av hvert år i framskrivingen fås så ved å legge antall fødte og innflyttede til, og trekke antall døde og utflyttede fra folketallet ved utgangen av foregående år. Modellens håndtering av inn- og utvandrerer blir omtalt i fortsettelsen (avsnitt 3.2), ellers er modellen beskrevet i Rideng et al. (1985).

Følgende forutsetninger ligger til grunn for beregningene i denne rapporten:

Utgangsbestand: Befolkningen i norske kommuner etter kjønn og alder 1.1.1987.

Fruktbarhet: I de offisielle framskrivingene ble bare ett fruktbarhetsalternativ produsert. Her har vi for sammenlikningens skyld anvendt tre ulike fruktbarhetsforutsetninger, H, K og L.

H: Fruktbarhetsratene justeres prosentvis likt for alle alderstrinn og regioner slik at samlet fruktbarhetstall stiger med en prosent årlig i forhold til utgangsnivået på 1.71 i 1986. Nivået holdes konstant på 2.0 fra og med år 2004.

K: Fruktbarhetsratene holdes konstant lik nivået i 1986. Dette gir et samlet fruktbarhetstall på 1.71 i hele framskrivingsperioden.

L: Fruktbarhetsratene reduseres årlig med en prosent i forhold til utgangsnivået. Fra og med år 2004 holdes fruktbarheten konstant, med et samlet fruktbarhetstall på 1.42.

Dødelighet: Forutsetningene for dødelighet er felles for alle alternativ. Som utgangspunkt brukes dødsrater for 1985-86. Disse reduserer vi gradvis fram mot år 2000 ved å bygge på de siste 10 års endringer i dødelighet for menn og for kvinner i ulike alderstrinn. Ratene holdes konstante fra og med år 2000.

Flytting: Forutsetningene om innenlands flytting, flytting fra landet og aldersfordeling av innvandrere baseres på gjennomsnittet av nivået i perioden 1983-86. De ulike alternativene for netto innvandring er følgende:

F: Nettoinnvandring =		0
1:	"	= 5 000
3:	"	= 10 000
4:	"	= 15 000
5:	"	= 20 000

De ulike kombinasjonene av forutsetninger er satt opp i tabell 3. (Her er alternativene fra den offisielle framskrivingen merket med stjerne.)

Tabell 3. De ulike kombinasjoner av forutsetninger brukt i framskrivingene

Netto innvandring	Fruktbarhet		
	Avtar	Konstant	Øker
0	-	KF 87	-
5 000	L1 87	K1 87 *	H1 87
10 000	-	K3 87 *	H3 87
15 000	-	K4 87	-
20 000	-	K5 87	-

### 3.2. MODELLENS HÅNDTERING AV INN- OG UTVANDRING

Den regionale befolkningsmodellen er delt i to adskilte deler. I det første trinnet beregnes folketallet etter kjønn og ettårige aldersgrupper for 97 prognoseregioner (Stordahl 1984). Disse tallene brytes så ned til kommunenivå i trinn 2. Behandlingen av flytting, inn- og utvandring som presenteres nedenfor, gjelder det første trinnet. Omtalen er gyldig for alle alternativene som er benyttet i dette arbeidet, men ellers har modellen mulighet for alternativ uten flytting, inn- og utvandring samt et alternativ der vi forutsetter netto flyttebalanse for hver kommune.

Følgende størrelser er sentrale ved framskrivning av flyttere til og fra landet:

$u(x,k)$  er sannsynligheten for at en person av kjønn  $k$  og med alder  $x-1$  ved inngangen av et år skal være utvandret i løpet av kalenderåret.  $x=(0, \dots, 69)$ ,  $k=(M,K)$ .

$i(x,k)$  er sannsynligheten for at en innvandrer til landet skal være av kjønn  $k$  og alder  $x$ .  $x=(0, \dots, 69)$ ,  $k=(M,K)$ .

$$\text{Merk at: } \sum_{x=0}^{69} (i(x,M)+i(x,K)) = 1$$

$u_r(x,k)$  er sannsynligheten for at person av kjønn  $k$  og ved alder  $x-1$  og bosatt i region  $r$  ved inngangen av et år ikke er bosatt i region  $r$  ved utgangen av året.  $x=(0, \dots, 69)$ ,  $k=(M,K)$ .

$i_r(x,k)$  er sannsynligheten for at en person av kjønn  $k$  og som fyller  $x$  år i løpet av året, og som har flyttet over en regiongrense (eller landets grenser) i løpet av året, vil være bosatt i region  $r$  ved utgangen av året.  $x=(0, \dots, 69)$ ,  $k=(M,K)$ .

Ratene, eller sannsynlighetene  $u$  og  $u_r$  ovenfor, for henholdsvis utvandring og utflytting fra en region, beregnes som antall flyttere i forhold til folketallet ved begynnelsen av hvert år. Både for rater, aldersfordelingen av innvandrere ( $i$ ) og for den regionale fordelingen av innflyttere ( $i_r$ ) brukes gjennomsnittet for en 4-årsperiode (her årene 1983-86) i estimeringen.

### 3.2.1. Beregning av innvandrere etter kjønn og alder

Antall utvandrere i et framskrivingsår bestemmes for hvert kjønn og ettårig alderstrinn opp til 69 ved å anvende utvanderrater på antall personer i aldersklassen under ved inngangen av året. Total innvandring summert over begge kjønn og alle aldersklasser finnes ved addisjon av beregnet utvandring og den netto innvandring som er forutsatt. Innvandrere fordeles så i samsvar med fordelingen etter alder og kjønn i basisperioden ( $i(x,k)$ ).

### 3.2.2. Regional fordeling av innvandrere

Ved framskriving av flytting inn og ut av hver region beregnes antall utflyttere for hvert kjønn og hver aldersklasse ved å anvende basisperiodens utflyttingsrate på antall personer i regionen i aktuelt kjønn og alderstrinn ved inngangen av året. Summering over samtlige regioner gir landets totale antall utflyttere (med utvandrerne inkludert) etter kjønn og alder. Det totale antall innflyttere i aldersklassen fås ved å trekke fra aldersklassens utvandrere og legge til beregnet antall innvandrere for aldersklassen. Den regionale spredningen av alle innflytterne beregnes så for hvert kjønn og hver aldersklasse ved å anvende regionalfordelingen ( $i_x(x,k)$ ) fra basisperioden.

Innvandrerne behandles altså sammen med de innenlandske flytterne ved den regionale fordelingen. Med dette forutsetter vi implisitt at innvandrere fordeles regionalt på samme måte som den totale innflyttermassen. Hvorvidt dette er en realistisk forutsetning, vil bli drøftet i avsnitt 5.2.

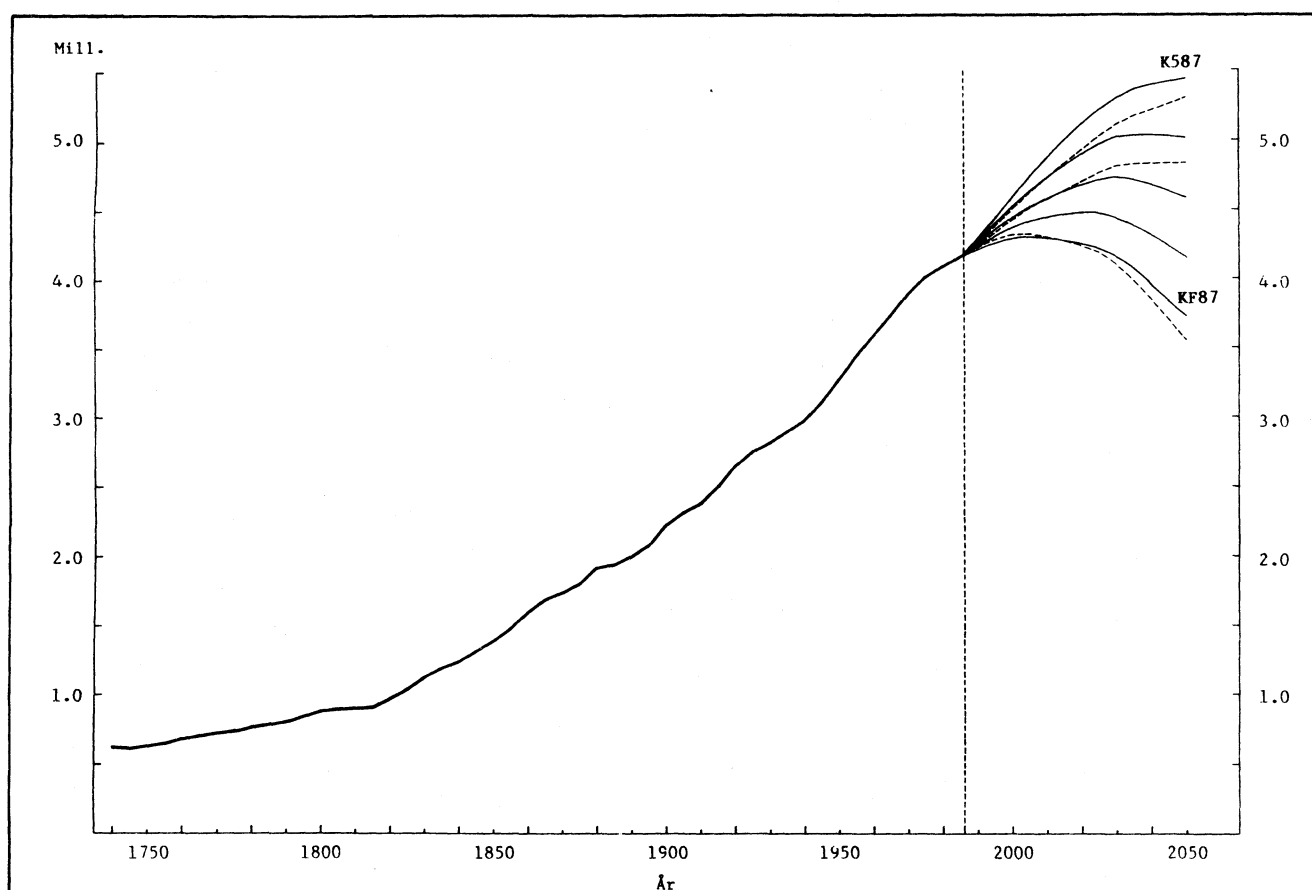
## 4. FRAMTIDIG FOLKETALLSUTVIKLING I NORGE

### 4.1. UTVIKLING I SAMLET FOLKETALL

Det har, bortsett fra i korte perioder med stagnasjon, vært folketallsvekst i Norge de siste 200 år. Dette kommer fram av figur 3a, hvor også mulig videre befolkningsutvikling, ut fra våre framskrivinger, er tegnet inn. Vekst i folketallet er en sum av naturlig tilvekst og netto innvandring. På 1950- og 1960-tallet, da fruktbarheten i landet var høy, hadde Norge en årlig vekst i folketallet på omtrent 30 000 personer. Denne veksten skyldtes nesten utelukkende naturlig tilvekst, det at antall fødsler var høyere enn antall dødsfall. I løpet av 1970-årene sank fruktbarheten samtidig med at det var en stabil årlig nettoinnvandring på omtrent 4 000 personer. Tilveksten i årlig folketall har hatt et årlig gjennomsnitt på ca. 15 000 i perioden 1975-85 (tabell 4).

I 1987 var økningen i folketallet 24 000, og av denne økningen utgjorde en netto innvandring på 13 800 en større del enn den naturlige tilvekst. Det kan derfor synes som om innvandring til Norge på dette

Figur 3a. Folkemengden ved utgangen av året, registrert 1740-1986, framskrevet 1987-2050, ulike alternativer.





nivået vil medføre sterk vekst i folketallet, men på noe sikt vil dette ikke være tilfelle.

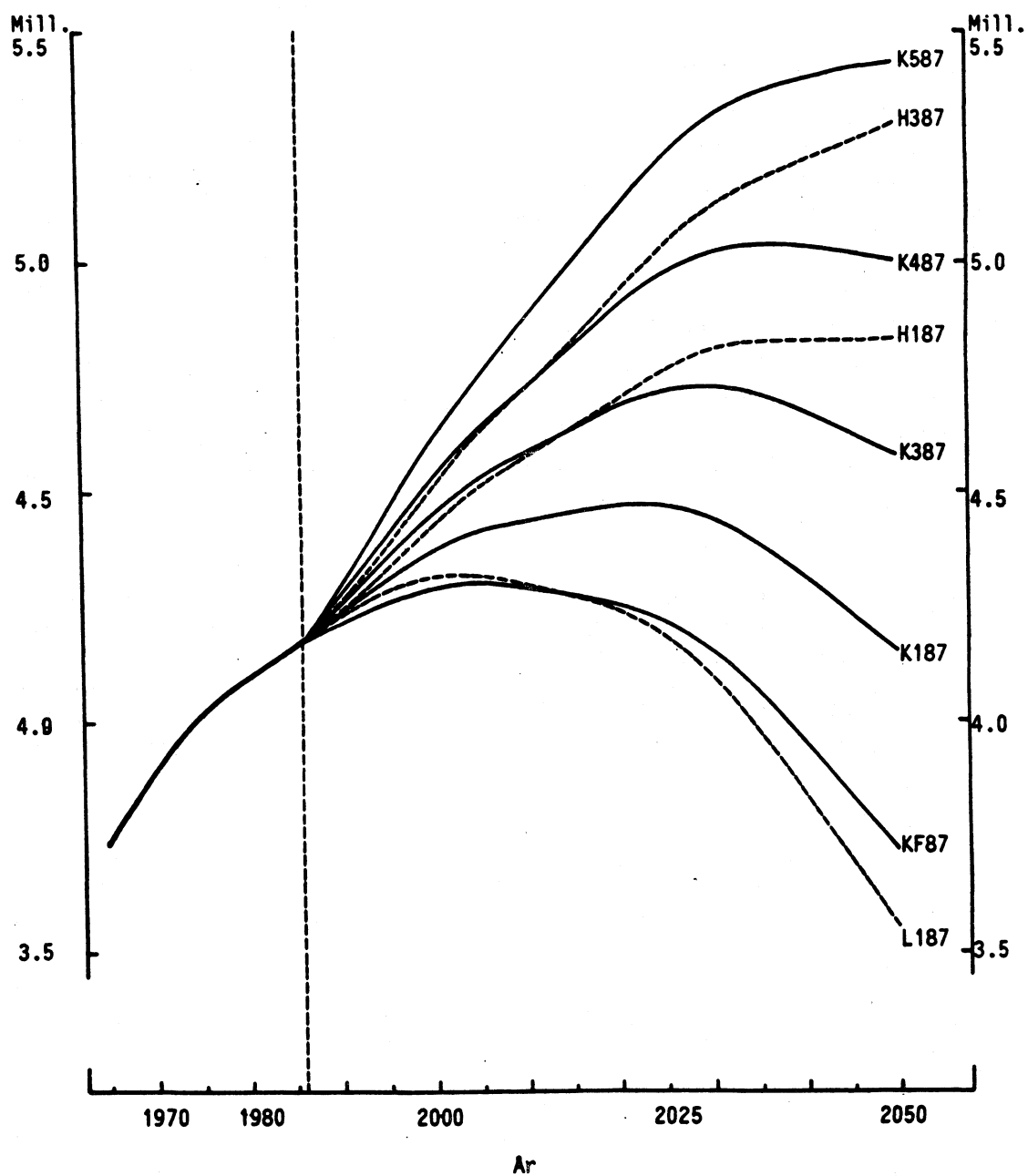
Med en opprettholdelse av dagens fruktbarhetsnivå (1.71 i 1986) og en moderat nedgang i dødelighet for alle aldersklasser vil det uten netto innvandring til Norge skje en rask stagnasjon i landets folketallsutvikling (alternativ KF 87 i figur 3b). Veksten fram til år 2004 vil være på totalt 130 000 personer til 4.3 millioner før folketallet vil begynne å avta. Den påfølgende nedgang i folketallet fram til år 2050 vil, om disse forutsetningene ikke endrer seg, være på nærmere 600 000. Folketallet vil da være tilbake på nivået fra 1960, men med en betydelig eldre befolkning enn dengang, med en andel over 67 år på 21 prosent mot 9.3 prosent i 1960. Dette skjer fordi en fruktbarhet på 1.71 etterhvert gir synkende antall fødsler. Samtidig skjer en aldring av befolkningen, så antall dødsfall øker. Uten netto innvandring til landet og med stabil dødelighet må vi ha et fruktbarhetsnivå på gjennomsnittlig 2.1 barn pr. kvinne (reproduksjonsnivået) for at neste generasjons kvinnebestand skal være av samme størrelse og folketallet holdes oppe på lang sikt.

Med konstant fruktbarhet og årlig netto innvandring på 5 000 personer vil nedgangen i folketallet utsettes til år 2023. Økes nettoinnvandringen til 10 000 i året fås en ytterligere utsettelse, til år 2029. Folketallet vil for disse to alternativene øke med ca. 0.3 millioner og med ca. 0.55 millioner til maksimumsnivå på 4.47 og 4.73 millioner før nedgangen begynner. Med den stabilitet som både innvandring og fruktbarhet har hatt i perioden 1975-1985, har en slik nedgang i folketallet et par tiår ut i neste århundre vært ansett som en sannsynlig utvikling.

Med en årlig netto innvandring på 15 000 personer (alternativ K4 87), som betyr en moderat økning i forhold til 1987-nivået, vil folketallsvekst bli opprettholdt fram til ca. år 2040. Folketallet vil deretter synke svært langsomt fra et nivå som vil være 0.85 millioner høyere enn dagens. Økes nettoinnvandringen til 20 000 personer i året, vil folketallet stige med 1.25 millioner til 5.4 millioner i år 2050.

Alternativet der fruktbarheten øker til et samlet fruktbarhetstall på 2.0 i år 2004 og med netto innvandring på 5 000 (H1 87), avviker på kort sikt ikke mye fra alternativet med konstant fruktbarhet (K1 87). Med 10 000 i nettoinnvandring og konstant fruktbarhet (K3 87) vises for de første årene klart sterkere stigning. Imidlertid vil de langsiktige effektene av økt fruktbarhet være en opprettholdelse av folketallet i motsetning til i K3 87. Alternativet H3 87 viser vekst i hele framskrivingsperioden, og når innen år 2050 nesten igjen alternativet som har 10 000 mer i årlig netto innvandring og konstant fruktbarhet (K5 87).

Figur 3b. Folkemengden ved utgangen av året, registrert 1965-1986, framskrevet 1987-2050, ulike alternativer.



5 000 i årlig netto innvandring og avtagende fruktbarhet til et samlet fruktbarhetstall på 1.42 (L1 87), vil på lang sikt føre til en mer negativ utvikling enn alternativet uten nettoinnvandring (KF 87). Effektene av de fruktbarhetsendringer vi har forutsatt i høy- og lavalternativet, vil derfor på lang sikt være sterkere enn en heving eller senking av årlig netto innvandring på 5 000 personer.

Etter 1983 har det vært en liten, men stabil økning i fruktbarheten, fra et nivå på 1.65 i samlet fruktbarhetstall i 1983, til 1.71 i 1986. For 1987 ble nivået enda noe høyere, 1.75. Vi vet enda ikke om dette er begynnelsen på en langvarig oppgang. Den relativt beskjedne økningen kan forklares ved at kvinnes plassering av fødsler i livsløpet nå er i ferd med å stabilisere seg etter noen år med tendens til å utsette fødslene. En fruktbarhetsøkning tilbake til reproduksjonsnivået holder vi derimot som nokså usannsynlig. Et høyere innvandringsnivå enn tidligere blir derfor nødvendig for å opprettholde folketallet. Med 1986-nivået av fruktbarhet er et nivå for årlig netto innvandring i overkant av 15 000 nødvendig. Men med en slikt nivå vil vi de nærmeste årene ha en sterkere folketallsvekst enn vi har hatt på 80-tallet.

Tabell 4. Årlig befolkningstilvekst for hele landet i 5-årsperioder. Registrert 1950-1985, og ifølge ulike framskrivingsalternativer 1987-2050. 1000 personer

År	L1 87	KF 87	K1 87	K3 87	K4 87	K5 87	H1 87	H3 87
1950-55				33				
1955-60				30				
1960-65				29				
1965-70				30				
1970-75				26				
1975-80				15				
1980-85				13				
1986-90	13	10	15	16	20	24	16	21
1990-95	11	9	15	21	26	32	19	24
1995-2000	7	7	13	19	25	31	19	26
2000-05	0	2	8	15	21	27	16	23
2005-10	-3	-2	5	11	18	25	13	20
2010-15	-5	-3	4	10	18	24	12	20
2015-20	-7	-4	3	10	17	24	14	21
2020-25	-11	-7	0	7	14	22	12	20
2025-30	-17	-13	-5	2	9	17	8	16
2030-35	-23	-18	-11	-4	3	11	3	12
2035-40	-27	-21	-15	-8	0	7	1	9
2040-45	-29	-23	-16	-9	-2	5	0	8
2045-50	-30	-23	-16	-10	-3	3	1	9

## 4.2. FRAMTIDIG ENDRING I ALDERSSTRUKTUR

På så lang sikt som modellberegningene er ført fram, en periode på over 60 år, vil det skje en betydelig endring i befolkningens aldersstruktur. Det vil i første rekke være en konsekvens av en langvarig fruktbarhet klart under reproduksjonsnivået. Den del av aldersklassene som er født etter fruktbarhetsnedgangen i 1970-årene vil få alderspyramidene til å bli slankere mot bunnen. Dette er vist i figur 5a-d som er alderspyramider for befolkningen slik den var sammensatt etter kjønn og alder ved utgangen av 1985 (5a), og slik sammensetningen vil være i år 2000 (5b), 2015 (5c) og 2050 (5d) etter ulike forutsetninger om netto innvandring, 0, 10 000 og 20 000 årlig, og med konstant fruktbarhet på 1.71. Figur 4 viser, som et supplement til disse øyeblikksbildene, hvordan antall personer i ulike aldersgrupper endres gjennom framskrivingsperioden.

Hvordan de ulike innvandringsalternativene påvirker befolkningens alderssammensetning i våre beregninger, er en konsekvens av aldersfordelingen blant innvandrerne. Den fordelingen som brukes, bygger på fordelingen i perioden 1983-86. Den er beregnet for all innflytting fra utlandet, også tilbakeflyttede nordmenn, fordi vi i framskrivingsmodellen ikke skiller personer etter statsborgerskap. I basisperioden var det dessuten overvekt av europeiske innvandrere blant utlendingene de fleste av årene (avsnitt 2.2).

Tabell 5. Aldersfordeling blant innflyttere til landet 1983-86 og aldersfordeling blant innvandrere fra 3. verden 1987

Alder	1983-86	Innvandring fra 3. verden 1987	
	All innflytting. Prosent	Brutto Prosent	Netto Prosent
0-4	10.2	11.7	11.8
5-9	7.7	7.2	6.4
10-14	5.9	5.2	4.7
15-19	8.8	8.7	9.7
20-24	14.9	19.8	22.7
25-29	16.0	18.5	20.0
30-34	12.8	12.7	12.2
35-39	9.4	7.1	5.9
40-44	6.1	4.1	3.2
45-49	3.4	1.9	1.1
50-54	2.0	0.9	0.5
55-59	1.3	0.8	0.6
60-64	0.9	0.6	0.5
65-69	0.6	0.5	0.4
70+	-1	0.3	0.3

<sup>1</sup> Blir ikke beregnet

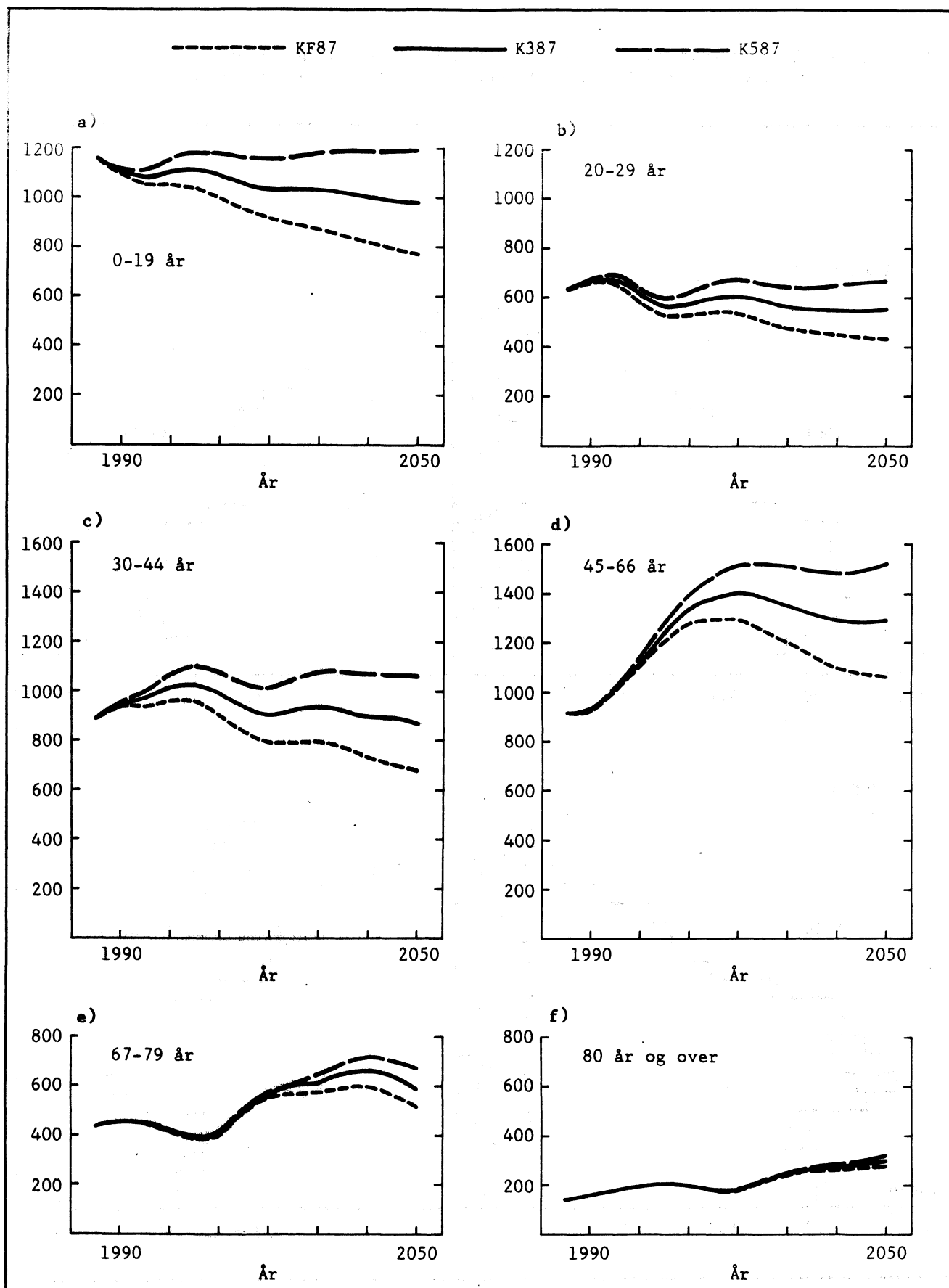
At aldersfordelingen blant statsborgere fra 3. verden bosatt i Norge er mer konsentrert om den yngre del av de yrkesaktive enn den øvrige befolkningen og de øvrige utenlandske statsborgerne, har vi sett i avsnitt 2.2 (figur 2, side 18). I tabell 5 sammenlikner vi aldersfordelingen i flyttestrømmene fra 3. verden (Asia, Afrika og Sør-Amerika) i 1987 med den aldersfordelingen blant innvandrere som er brukt i modellberegningene. Dette har vi valgt å gjøre fordi det i en vurdering av framtidige konsekvenser av innvandring er gitt at en økt innvandring vil ha større innslag av personer fra 3. verden enn innvandringen til Norge har hatt til nå.

Aldersfordeling for både netto og brutto flyttestrømmer fra 3. verden er satt opp i tabellen. Økt innvandring gir på sikt gir en økt tilbakflytting som vil ha en sterkere aldersspredning (flere eldre) enn innflyttingen fra utlandet. Brukes nettoinnflyttingen som sammenlikningsgrunnlag, er det her en klart større konsentrasjon blant de unge voksne, 20-29 år (42.8 prosent) enn i den totale innvandrermassen 1983-86 (30.9 prosent). Det er derimot en mindre andel i alle aldersgruppene fra 35 år og over. Aldersgruppene under 20 år er under ett likt representert. Brukes fordelingen i brutto innvandring fra de 3 verdensdelene som sammenlikningsgrunnlag, er avviket fra fordelingen som vi har brukt i beregningene noe mindre, men konklusjonen blir den samme: Det er rimelig å vente større utslag på befolkningens aldersfordeling av økt innvandringsnivå enn framskrivingsmodellen viser, iallfall hvis økningen består av innvandrere fra 3. verden.

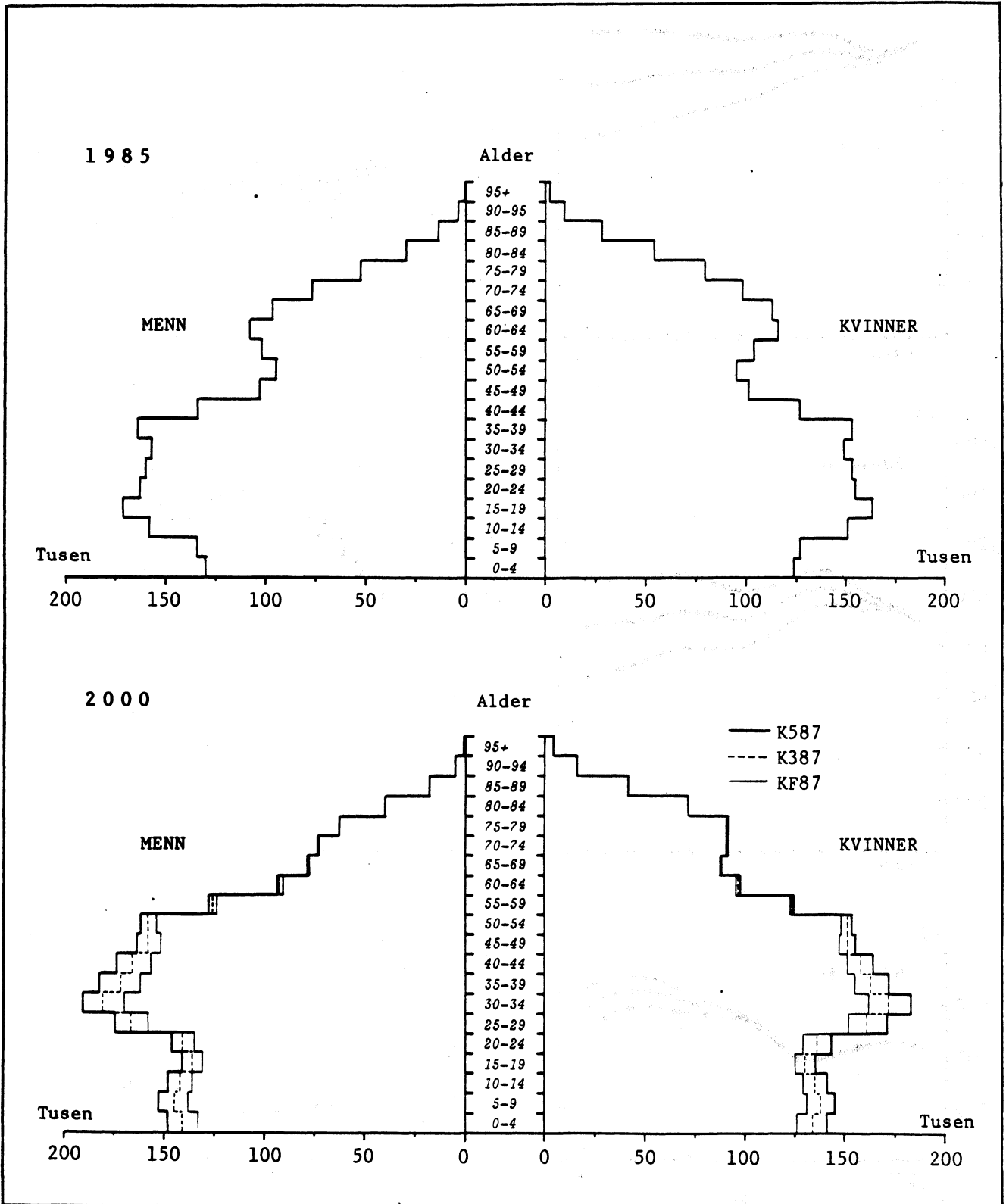
Fram til midten av 1980-tallet har det vært en sterk økning i antall pensjonister i Norge. Dette skyldes både at fødselskullene fra begynnelsen av vårt århundre (1900-1920) var store og at disse kullene har hatt redusert dødelighet i forhold til foregående fødselskull. Aldersgruppen over 67 år vil som helhet komme til å avta noe fra begynnelsen av 1990-årene og fram til ca. 2010. I årene framover er det små fødselskull fra 1920- og 1930-årene som kommer inn i denne gruppen. Etter 2010 vil de store kullene fra etterkrigstiden nå pensjonsalderen og bidra til "den andre eldrebølgen". Størrelsen på gruppen av eldre vil, om vi legger til grunn den alderssammensetningen som innvandrerne har i dag, lenge være lite påvirket av innvandringsnivået (figur 4e og f). Med økt innvandring vil veksten i de eldres andel av befolkningen dempes.

Antall personer i de yrkesaktive alderstrinn (20-66 år) vil øke fram mot år 2000 (5a og b, 4b, c og d). Økningen er først og fremst basert på at de små mellomkrigskullene forlater denne gruppen, mens store kull født i slutten av 1960-årene og begynnelsen av 1970-årene vil gå inn i aldersgruppen de nærmeste år. Det er i denne aldersgruppen innvandrerne til landet er konsentrert, slik at ulike forutsetninger om netto innvandring til landet gir de største utslag her målt i absolute tall.

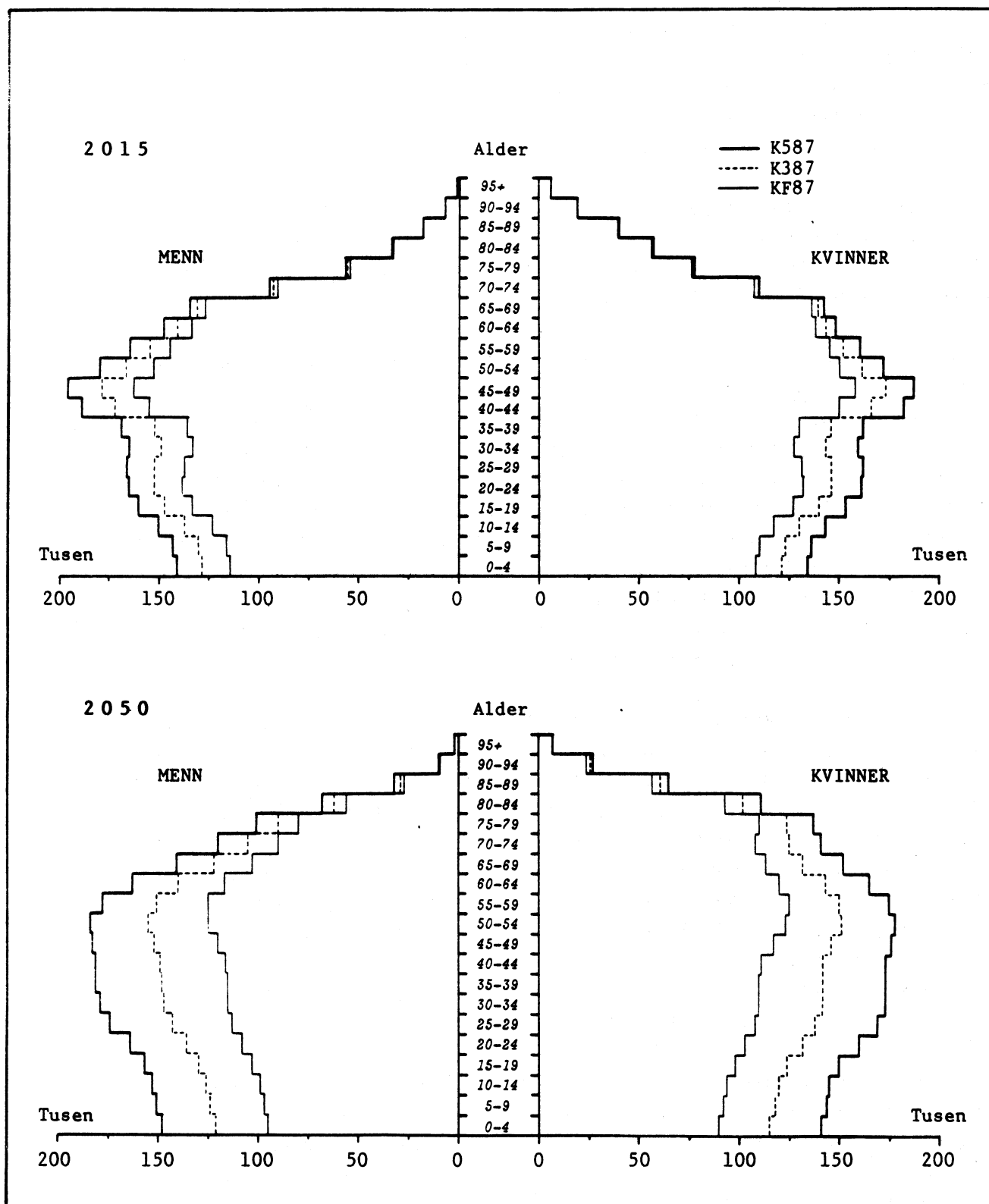
Figur 4. Antall personer (i 1000) i ulike aldersgrupper framskrevet 1987-2050.  
Alternativene KF87, K387 og K587



Figur 5a og b. Folkemengden ved utgangen av året etter kjønn og alder.  
 Registrert 1985 (a) og framskrevet 2000(b). Alternativ K587, K387 og K587



Figur 5c og d. Folkemengden ved utgangen av året etter kjønn og alder.  
Framskrevet 2015 (c) og 2050 (d). Alternativ K587, K387 og K587





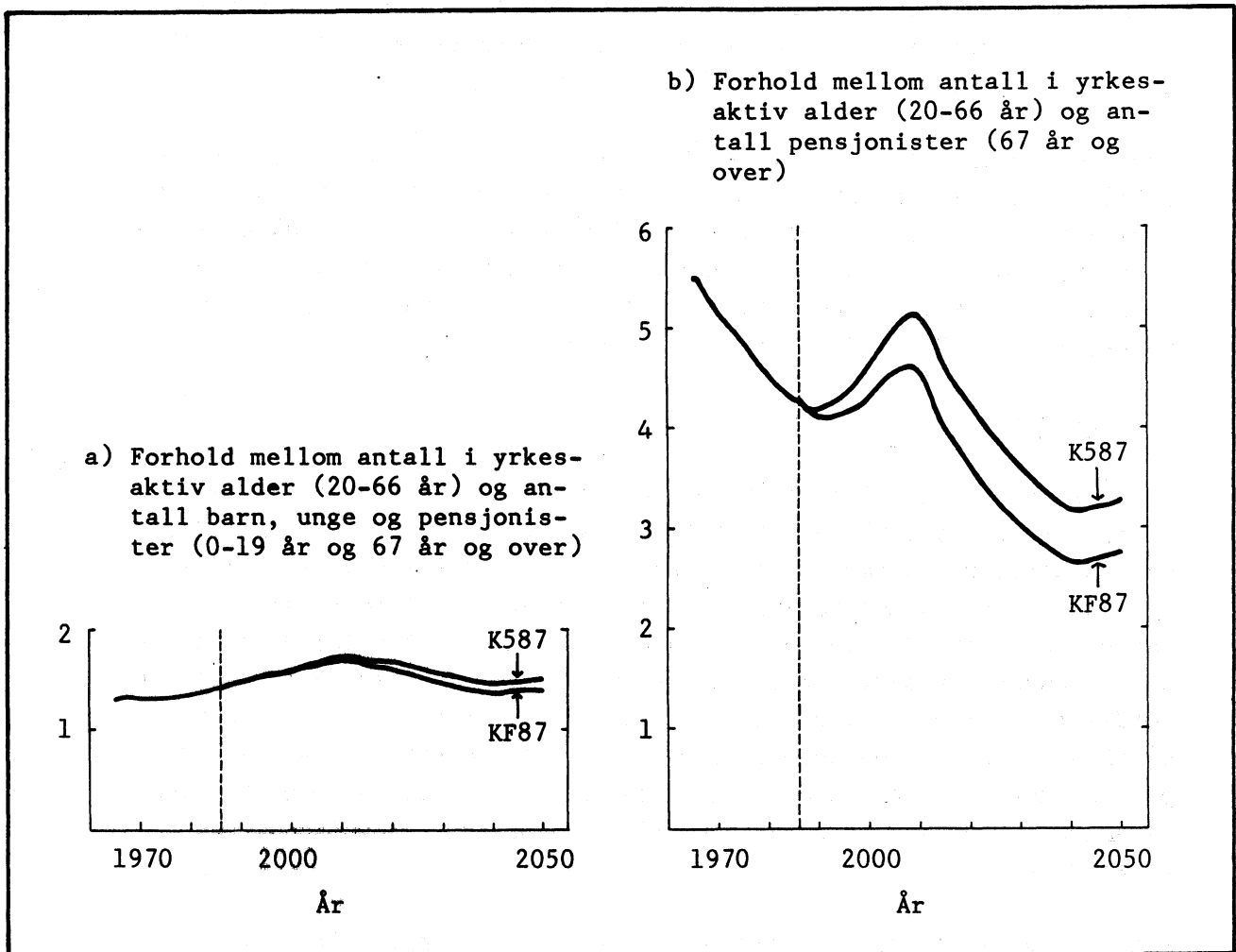
Forholdet mellom antall yrkesaktive og antall pensjonister vil i hele framskrivingsperioden være noe høyere i alternativ med høy årlig netto innvandring sammenliknet med alternativ uten netto innvandring (K5 87 og KF 87 med henholdsvis 20 000 og 0 i årlig netto innvandring, figur 6b). For begge alternativ vil imidlertid "den andre eldrebølgen" medføre at forholdet avtar nokså kraftig etter år 2010. Fra et nivå på 4.2 i yrkesaktiv alder for hver pensjonist i 1986 vil dette forholdstallet øke noe i årene framover fordi antall yrkesaktive vil øke i perioden mens antall pensjonister vil avta svakt. Forholdet vil utfra våre forutsetninger stige til et nivå mellom 4.6 og 5.1 avhengig av hvilket innvandringsalternativ som velges. Når eldrebølgen på ny skyter fart, etter år 2010, vil antall yrkesaktive pr. pensjonist avta mot et nivå mellom 2.6 og 3.2.

Antall barn og unge vil på lengre sikt påvirkes av innvandringsnivået (figur 4a, 5c og d), men da mest fordi det er antallet potensielle foreldre i befolkningen som øker. Forutsettes konstant fruktbarhet, vil antall barn og unge i befolkningen avta ved lav til moderat innvandring og holde seg stabilt ved svært høy innvandring (20 000 netto). Forholdet mellom den yrkesaktive aldersgruppen (de som forsørger) og de forsørgede (barn og pensjonister) er derfor mindre påvirket av innvandringsforutsetninger enn forholdet mellom de yrkesaktive alderstrinn og de eldre (figur 6a). "Forsørgelsesforholdet" er også mer stabilt i framskrivingsperioden fordi antall barn avtar samtidig som antall eldre øker gjennom store deler av perioden.

Med økende eller avtagende fruktbarhet kombinert med moderat innvandring (H1 87 og L1 87) vil andel barn og unge kunne holde seg nesten på dagens nivå i høyalternativet (25 prosent i år 2050 mot 27 prosent idag) eller avta til 14 prosent (lavalternativet). Andelen i pensjonsgivende alder vil med økt fruktbarhet i befolkningen kunne holde seg nokså konstant, mens den ved synkende fruktbarhet vil nå 24 prosent innen år 2050. Konsekvensene for befolkningens aldersstruktur av en fruktbarhetsendring på 0.3 barn pr. kvinne i gjennomsnitt er klart større enn av en årlig netto innvandring på 20 000. En økning av fruktbarhet i Norge til 2.0 barn pr. kvinne i gjennomsnitt har vi likevel ikke holdt som realistisk.

For samfunnsøkonomien er det forholdet mellom de yrkesaktive og de eldre, spesielt de aller eldste, som er av størst betydning. Antall gamle over 80 år vil mer enn fordobles i framskrivingsperioden (figur 4f) uavhengig av innvandringsalternativ. Det har allerede i løpet av de årene som denne gruppen har økt, kommet til syne et stort udekket behov for omsorg og pleie. Hvor mange som i framtida skal dele på å utføre denne omsorgen, kan blant annet påvirkes ved omfanget av innvandring til landet i årene framover.

Figur 6. Forhold mellom antall personer i ulike aldersgrupper, registrert 1965-1986, framskrevet 1987-2050. Alternativ KF87 og K587



### 4.3. SOSIALE OG ØKONOMISKE KONSEKVENSER AV ENDRET ALDERSSTRUKTUR

Vi har sett hvordan folketallet i Norge vil kunne påvirkes av innvandring, og at befolkningens aldersfordeling vil påvirkes av innvandringens omfang. Dette gir seg utslag i alle deler av landet, men den nøyaktige fordelingen kan ikke forutsies. Vi skal her kort nevne en del sosiale og økonomiske konsekvenser av de ulike innvandringsalternativene vi bruker. Det er ikke mulig å tallfeste konsekvensene, til det er det generelle grunnlaget for å forutsi de eksakte virkningene av ulik demografisk utvikling for dårlig kjent.

Vårt utgangspunkt vil være en oppfatning av sammenhengen mellom befolkningens størrelse og struktur på den ene side og samfunnsutviklingen på den andre. Denne oppfatningen baserer seg på en serie rapporter og notater som er utarbeidet i tilknytning til NAVFs program "Sosiale og økonomiske konsekvenser av stagnasjon og nedgang i folketallet", (RSF 1985, 1986, 1987, 1988).

#### Fruktbarhet

Fruktbarheten har i 13 år ligget under det nivå som er nødvendig for at tallet på fødte på lang sikt ikke skal komme under tallet på døde, og folketallet dermed synke. På nasjonalt nivå kan dermed fødselshyppigheten oppfattes som den egentlige årsak til at folketallet stagnerer og etterhvert synker. Innvandring kan betraktes som en måte for kompensasjon for dette fødselsunderskuddet, se avsnitt 4.1. Det er imidlertid lite trolig at en øket innvandring i særlig grad vil påvirke selve fruktbarheten, uttrykt som gjennomsnittlig antall barn per kvinne. Vi har ikke norske data som viser fruktbarheten til innvandrerne, hverken generelt eller til innvandrere fra land med høy fruktbarhet.

Figur 1 viser at det er relativt få barn pr. kvinne i blant utlendingsene, men dette kan skyldes ekstremt lav fruktbarhet blant enkelte innvandrergupper. Fra Sverige og Vest-Tyskland foreligger undersøkelser som viser av innvandrerne etter få år tilpasser seg vertslandets fruktbarhet, og der er det bare et par nasjonalitetsgrupper som føder nok barn til at gruppen ikke vil reduseres på lang sikt (Höhn 1988, OECD 1988, Reinans 1988). Vi antar at den samme tilpasning til norsk fruktbarhetsnivå vil skje hos oss. Fruktbarheten påvirkes sterkt av det samfunnet som familiene lever i, og det er i stor utstrekning de samme rammebetingelser som påvirker alle som bor i Norge. Innvandrerne beholder nok mange av sine normer fra hjemlandet, men det er trolig ikke slik at de i avgjørende grad vil kunne prege deres fruktbarhetsatferd.

### Flere små hushold

Husholdsstrukturen har mange indirekte konsekvenser av sosial og økonomisk art. Økning i antall små hushold henger sammen med tendensene til å oppløse samliv og ekteskap, med utsettelse av familiedannelsen, med det lave barnetallet og med øket levealder blant gamle for å nevne noe. Husholdsstrukturen har mye å si for etterspørselen etter bolig og for omsorgsbehov. Vi vet lite om innvandrernes husholdsstruktur, men det kan antas den ikke har særlig betydning hverken for de positive eller negative effektene som skrives seg fra den strukturen vi har i norske husholdninger. Ett inntrykk er at utlendinger som har slektninger med seg, ofte har en meget sterk familiefølelse som gjør at en del av det omsorgsbehovet tilsvarende norske familier får dekket av det offentlige omsorgsapparatet, vil bli dekket internt i husholdet hos dem.

### Flere eldre

Vi har tidligere vist hvordan aldersstrukturen påvirkes av innvandringen. Vi har lagt bak oss en betydelig økning i antall og andel gamle i Norge, og vi vil få en meget sterk vekst fra 2010 igjen. Dette får åpenbare konsekvenser for omsorgsbehovet. Særlig hvis det blir flere enslige gamle, vil omsorgen kreve mye både av de samlede økonomiske ressurser og av arbeidskraft. Begge disse problemene vil kunne bli lettere å løse dersom vi ikke får en for sterk nedgang i landets samlede yrkesaktive befolkning.

Når de som nå er kommet til landet selv blir gamle, vil de også ha et omsorgsbehov. Betydningen av dette er uklar av to grunner. Dels vet vi ikke om de i sterkere grad enn andre faktisk vil nyte godt av familiens omsorg, og vi har heller ikke erfaringsmateriale nok til å si om dagens innvandrere vil bli gamle i Norge eller om de vil reise tilbake ved slutten av sitt yrkesaktive liv. I 1985-86 var det en svak nettoutflytting fra Norge i aldersgruppen 50 - 75 år, særlig for menn. Dette vil i noen grad være norske statsborgere som reiser til Sør-Europa. Graden av tilbakeflytting vil åpenbart variere avhengig av hvilket land innvandrerne kommer fra, og for flyktninger og asylsøkere særlig av hvordan forholdene utvikler seg i det landet de forlot.

Vi mener altså at innvandring på kort sikt vil kunne avhjelpe en del av de problemene som kommer av endringer i aldersstrukturen, men at vi er usikre på den meget langsiktige virkningen.

### Regional utvikling

De aller fleste konsekvenser av befolkningsutviklingen møter en først og sterkest på regionalt nivå. I omtalen av framtidens regionale befolkningsutvikling, trekker vi inn utlendingenes regionale fordeling ved sitt første bosted i Norge, og hvordan deres interne fordeling eventuelt kan påvirke det innenlandske flyttemønsteret. Dette er igjen et felt hvor vi ikke kan si noe sikkert om konsekvensene. Vi antyder at innflytting fra utlandet vil føre til sterkere vekst i folketallet i de sentrale regionene, og at dette i sin tur kanskje kan føre til at utkantene i Norge får noe lettere for å holde på sin befolkning.

### Makroøkonomiske konsekvenser

Det foreligger relativt få sikre konklusjoner om økonomiske konsekvenser av ulik befolkningsutvikling på nasjonalt nivå. Når det gjelder antall innbyggere, er det sannsynligvis vanskelig å belegge at f. eks. 4 millioner er bedre eller dårligere enn 3 eller 5 millioner. Det er imidlertid enighet om at store svingninger i folketall eller befolkningsstruktur er uheldig. Dette henger sammen med at det periodevis vil bli ledig kapasitet, særlig i direkte og indirekte aldersavhengige virksomheter; avløst av perioder med knapphet og stort investeringsbehov. Innvandring fra utlandet som vi kjenner til idag, vil i noe grad motvirke de svingningene som vil følge av lavere fruktbarhet, men det er også tenkelig med en innvandring som kan forsterke svingningene.

Nedgang i veksttakten kan ha enkelte gunstige effekter dersom det kan skje uten svingninger i strukturen. Investeringsbehovet i nye arbeidsplasser og ny infrastruktur avtar, og midlene kan brukes til å heve produktiviteten i det apparat som eksisterer. Det vil også bli et redusert press på ikke fornybare naturressurser og mindre forurensing med uendret teknologi. En nedgang i folketall vil imidlertid også gi en eldre arbeidskraft, som ofte antas å være mindre fleksibel og tilpasningsdyktig, men rikere på erfaring. Innvandring fra utlandet vil redusere både de positive og negative virkningene.

Endringene i forsørgelsesbyrde er en åpenbar og viktig økonomisk konsekvens av innvandring. Det har vi omtalt i avsnitt 4.2.

## 5. INNVANDRINGENS KONSEKVENSER FOR BEFOLKNINGSUTVIKLINGEN REGIONALT

### 5.1. NOEN EKSEMPLER PÅ MULIG FOLKETALLSUTVIKLING I ULIKE DELER AV LANDET

Dersom regional fordeling av innvandrere til landet følger fordelingen av hele flyttermassen, slik befolkningsmodellen forutsetter, vil et høyt nivå av årlig nettoinnvandring gi positive virkninger for utviklingen av folketallet i alle deler av landet. I tabell 7 (side 40) har vi framstilt utviklingen av folketallet i landets fylker fram mot år 2015 framskrevet under ulike forutsetninger om netto innvandring. Med netto innvandring på 20 000 får ingen fylker nedgang i folketallet fram til år 2015. Med 10 000 får Finnmark, Nordland og Hedmark nedgang. Uten innvandring er det fram til år 2015 bare Oslo, Akershus, Buskerud, Vestfold og fylkene fra Aust-Agder til Hordaland som ikke får nedgang i folketallet.

Ser vi på landets kommuner, vil det uten netto innvandring bare være 40 prosent av dem som vil ha folketallsvekst fram mot år 2000 (tabell 6). Med økende årlig netto innvandring til landet øker også den andel av kommunene som vil få folketallsvekst fram mot århundreskiftet. Med 20 000 i årlig netto innvandring får 66 prosent av kommunene vekst i denne perioden. En tilsvarende sammenlikning er gjort for aldersgruppen 16-29 år. På landsbasis vil denne aldersgruppen ha en svakere utvikling, og uten innvandring vil den bare øke i 18 prosent av kommunene, mot 30 prosent av kommunene med forutsetning om årlig netto innvandring på 20 000.

Tabell 6. Kommuner med vekst i totalt folketall og i aldersgruppen 16-29 år. Framskrevet 1987-2000.  
Absolutte tall og prosent

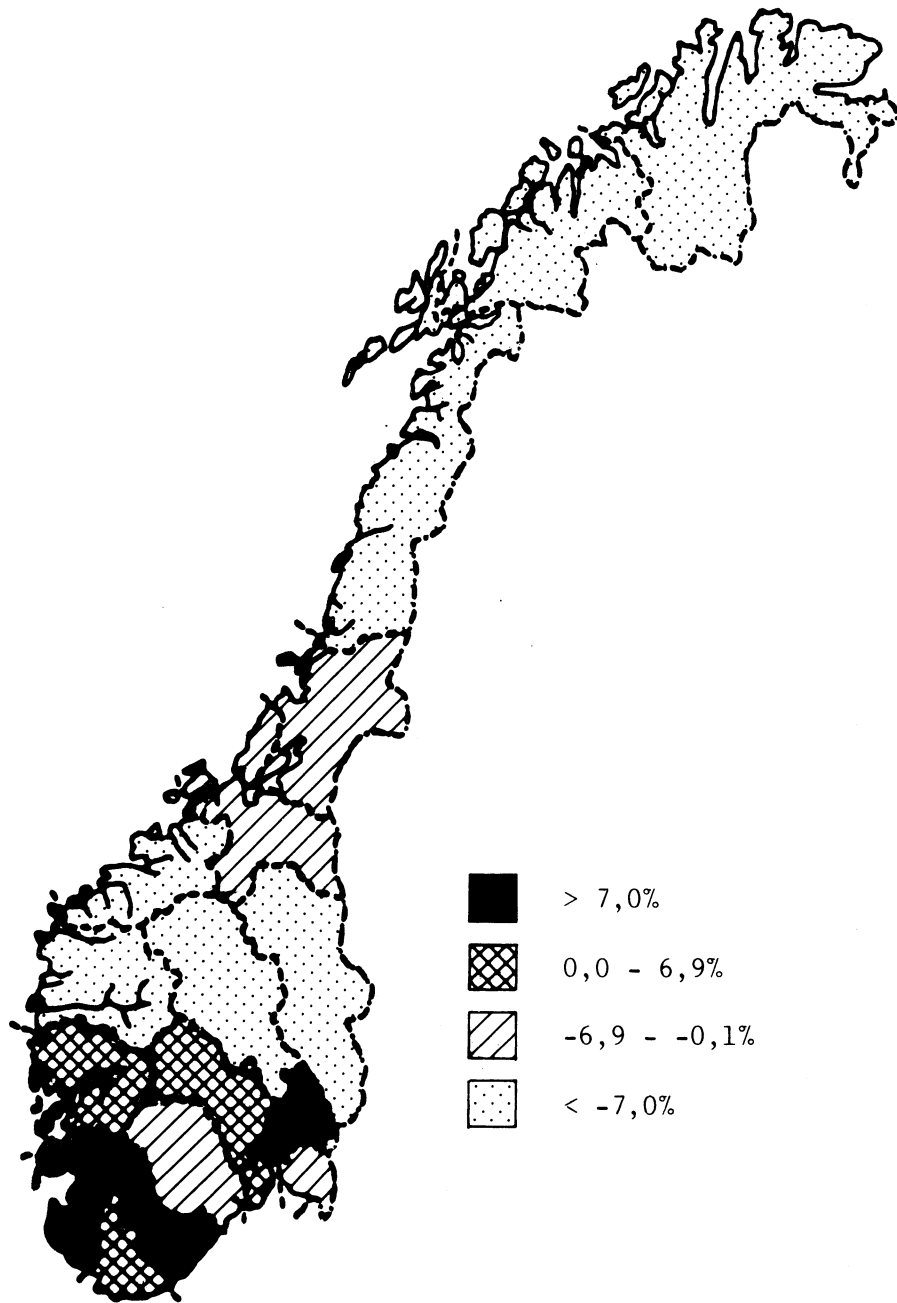
Netto innvandring (Alternativ)	Antall kommuner med vekst totalt (andel, prosent)	Antall kommuner med vekst,ald.gr. 20-29år (andel, prosent)
0 (KF 87)	182 (40.6)	83 (18.5)
5 000 (K1 87)	208 (46.4)	97 (21.7)
10 000 (K3 87)	242 (54.0)	107 (23.9)
15 000 (K4 87)	270 (60.3)	117 (26.1)
20 000 (K5 87)	295 (65.8)	135 (30.1)

Det er for denne gruppen er mindre vekst å fordele for landet som helhet, men i tillegg er det denne aldersgruppen som er mest mobil og som utgjør mye av flyttestrømmene mot de mest sentrale strøk. Det vil som resultat være færre regioner som vil være "vinnere" i kampen om disse strategisk viktige aldersgruppene (Foss og Sørli 1988), men antallet øker altså dersom innvandringen til landet øker.

Veksten i folketallet vil altså både regionalt og nasjonalt være påvirket av nivå for innvandring til landet. Uavhengig av innvandringsnivået blir det imidlertid en sterk forskyvning mot de sentrale strøk av landet når det innenlandske flyttemønsteret for perioden 1983-86 ligger til grunn for framskrivingene. Oslo og Akershus vil på dette grunnlag ta omtrent 40 prosent av veksten mens Rogaland tar 20 prosent. Den sterke forskyvningen i befolkningen mot de sentrale strøk skyldes foruten det innenlandske flyttemønsteret også regionale ulikheter i fruktbarhet. Flyttemønsteret har på 1980-tallet vært i rask endring (Foss et al. 1987), slik at resultatene av de regionale framskrivingene denne gang gir en sterkere forskyvning mot sentrale strøk enn framskrivinger tidligere på 1980-tallet har gjort (Texmon 1988). Økt innvandring gir litt større utslag for fylkene rundt Oslofjorden og i Nord-Norge enn for de øvrige fylker, men forskjellene er små.

I figur 7 viser vi endringene i den regionale fordeling av befolkningen ut fra forutsetning om konstant fruktbarhet, flyttetendenser som i perioden 1983-86 og netto innvandring på 10 000. Disse endringene vil altså være nokså like for de 5 innvandringsalternativene, derfor er bare ett alternativ presentert. Andelen av befolkningen synker for hele Norge nord for linjen Oslo-Bergen, sterkest i Finnmark og indre Østland. Denne fordelingen påvirkes altså lite av innvandringsnivået, det er ulikheter særlig i innenlandsk flyttemønster og i fruktbarhetsnivået som styrer den regionale utviklingen i framskrivingen.

Figur 7. Endring i fylkenes andel av landets folketall  
1987-2050, framskrevet etter alternativ K387





Tabell 7. Folkemengden framskrevet til år 2015 under ulike forutsetninger om netto innvandring. Fylke. 1000 personer  
(Prosent økning fra 1986)

Fylke	Regi- strert 1986	Framskrevet etter alternativ				
		KF 87	K1 87	K3 87	K4 87	K5 87
Hele landet	4 174	4 276 (+2.4)	4 455 (+6.7)	4 634 (+11.2)	4 814 (+15.3)	4 993 (+19.6)
Østfold	236	229 (-3.0)	239 (+1.3)	249 (+5.5)	259 (+9.7)	268 (+13.5)
Akershus og Oslo	851	944 (+10.9)	985 (+15.7)	1 027 (+20.7)	1 069 (+25.6)	1 110 (+30.4)
Hedmark	186	171 (-8.0)	178 (-4.3)	185 (-0.5)	192 (+3.2)	199 (+7.0)
Oppland	181	170 (-6.1)	177 (-2.2)	184 (+1.7)	191 (+5.5)	198 (+9.4)
Buskerud	221	230 (+4.1)	241 (+9.0)	251 (+13.6)	262 (+18.6)	272 (+23.1)
Vestfold	193	204 (+5.7)	213 (+10.4)	223 (+15.5)	233 (+20.7)	242 (+25.4)
Telemark	162	159 (-1.9)	165 (+1.9)	171 (+5.5)	178 (+9.9)	184 (+13.6)
Aust- Agder	95	106 (+11.6)	110 (+15.8)	115 (+21.1)	120 (+26.3)	124 (+30.5)
Vest- Agder	141	147 (+4.3)	153 (+8.5)	160 (+13.5)	166 (+17.7)	172 (+22.0)
Rogaland	326	383 (+17.5)	398 (+22.1)	413 (+26.7)	429 (+31.6)	444 (+36.2)
Horda- land	402	427 (+6.2)	442 (+10.0)	457 (+13.7)	472 (+17.4)	486 (+20.9)
Sogn og Fjordane	106	102 (-3.8)	106 (+0.0)	110 (+3.8)	114 (+7.5)	118 (+11.3)
Møre og Romsdal	237	229 (-3.4)	237 (+0.0)	245 (+3.4)	254 (+7.2)	262 (+10.5)
Sør- Tr.lag	247	241 (-2.4)	252 (+2.0)	262 (+6.1)	272 (+10.1)	282 (+14.2)
Nord- Tr.lag	127	121 (-4.7)	126 (-0.8)	131 (+3.1)	136 (+7.1)	141 (+11.0)
Nordland	241	213 (-11.6)	223 (-7.5)	232 (-3.7)	242 (+0.4)	251 (+4.1)
Troms	146	136 (-6.8)	143 (-2.1)	150 (+2.7)	157 (+7.9)	163 (+11.6)
Finmark	75	63 (-16.0)	66 (-12.0)	70 (-6.7)	74 (-1.3)	77 (+2.7)

## 5.2. HVOR REALISTISKE ER VÅRE FORUTSETNINGER OM REGIONAL FORDELING AV INNVANDRERE?

Om beregningene med framskrivingsmodellen legges til grunn, gir ulike nivå av netto innvandring liten effekt på regional fordeling av framtidig bosetting. Når vi skal vurdere holdbarheten av de regionale konsekvensene som følger av de ulike innvandringsalternativene (avsnitt 5.1.) kan vi som en første tilnærming se på den regionale fordelingen av innvandrerne i basisperioden. Denne fordelingen tar modellen som tidligere påpekt, ikke hensyn til på annen måte enn at innvandrerne er en del av innflyttermassen og på den måten utgjør noe av beregningsgrunlaget for den regionale fordeling av innflytterne.

Tabell 8 gir en liten indikasjon om hvordan innvandrere til Norge i perioden 1983-86 fordelte seg på landets 97 prognoseregioner sammenliknet med fordelingen av den totale innflyttermasse. Prognoseregionene er i tabellen inndelt etter sentralitet (se ramme). Forholdstallet (R) mellom regionens andel av innvandrerne og regionens andel av innflyttere totalt er framstilt i tabellen. Det ser ut til å være korrelert både med regionens folketall og sentralitet. Disse er forøvrig innbyrdes korrelert. Gjennomsnittstallene for hver sentralitetsgruppe er ikke regnet som veiet snitt. Dette forklarer at alle gruppene får forholdstall mindre enn 1.

Tabell 8 bekrefter at mange av de minst sentrale regionene (med sentralitet OB, 1B, 2B), hvorav de fleste også har lave folketall, utfra de registrerte flyttetall i 1983-86 fikk en mindre andel av innvandrerne enn av den totale flyttemassen. Vi ser her bort fra at hver aldersklasse av flyttere har sin spesifikke regionalfordeling i modellberegningene, men antar at dette ikke endrer vår konklusjon.

Tabell 8. Forholdstallet (R) mellom regionenes andel av landets innvandrere og deres andel av innflyttermassen, 1983-86. Gjennomsnitt og standardavvik. Prognoseregionene gruppert etter sentralitet

Sentralitet *)	R	St.avvik	Antall obs.	Gjennomsnittlig folketall 1.1.87
OB	0.53	0.23	30	15 407
OA	0.58	0.47	9	13 726
1B	0.50	0.15	11	17 295
1A	0.66	0.17	3	16 712
2B	0.56	0.12	3	45 797
2A	0.72	0.24	22	45 127
3A	0.93	0.66	14	142 050

Sentralitetsbegrepet er knyttet til norske kommuner. Inndelingen har som kriterium dels størrelsen på største by/tettsted innen en viss radius (klasse 0,1,2,3) og delvis tilknytningen til storby, (A innenfor og B utenfor dagpendlingsavstand). Når prognoseregioner er karakterisert her, er det etter den dominerende sentralitet blant regionens kommuner. I tabellen er sentralitetsklassene satt opp etter økende sentralitet (hovedklassene), men mye tyder på at tilknytning til storby har stor betydning for demografiske prosesser. Se ellers (SSB 1985).

Resultatene i avsnitt 5.1 kan på denne bakgrunn synes for optimistiske utfra et ønske om opprettholdelse av bosettingen i distriktene. Imidlertid har vi ikke så mange holdepunkter for å bedømme hvordan de "nye" gruppene av innvandrere vil bosette seg sammenliknet med innvandrermassen totalt.

Det kan tenkes at utlendingene nå slik som fremmedarbeiderne fram til midten av 70-tallet vil konsentrere seg om storbyområdene. På den måten kan det hende at etterspørselspresset på norske utkanter kan bli mindre. De som innvilges asyl plasseres nå ut i de fleste norske kommuner, og på den måten styrkes bosetningen i mange utkanter. Vi vet lite om hvilket flyttemønster de får innen landet, men erfaringene fra Sverige synes å vise at deres flyttemønster kan komme til å virke sterkt sentraliserende. Dette vil nok i stor grad være avhengig av hvordan den enkelte kommunen og deres innbyggere greier å ta imot våre nye landsmenn. Det er også trolig at innflyttere fra enkelte land vil være svært orientert mot storbyer, mens andre kanskje finner seg lettere tilrette i et norsk bygdemiljø. Slike forhold er ikke undersøkt i Norge, men etterhvert vil det bli mulig. Innvandrere, og særlig de som får asyl, kan altså styrke truede utkanter i Norge både gjennom å bosette seg i mindre sentrale strøk, og ved å tilfredsstille sentrale strøks behov for arbeidskraft og dermed lette etterspørselspresset mot utkantene.

Det finnes en del holdepunkter for at nedgang i folketallet i seg selv virker sentraliserende (Foss og Sørli 1987). Vi kunne i så fall frykte en enda sterkere regional omfordeling dersom forutsetningene om de laveste innvandringsnivåene ble realisert, enn det beregningene har gitt. Økt innvandring kan derfor tenkes å virke oppbremsende i en sentraliseringsprosess. Det er likevel ikke gitt at befolkningsvekst på linje med den vi hadde i 1950- og 60-årene vil være en sikring mot økt sentralisering. Nettopp i 1950- og 60-årene gikk flyttestrømmene i sterk grad mot sentrale strøk, mens folketallet i utkantene ble opprettholdt på grunn av høy fruktbarhet.

## LITTERATUR

- Foss, Olaf og Kjetil Sørli (1987): Ett Troms mindre! Sosiologi idag 3-4/1987, s. 1-13.
- Foss, Olaf, Sørli, Kjetil og Texmon, Inger (1987): All vekst i storbyer! Sentralisering av flytting og folketallstilvekst på 1980-tallet. En demografisk analyse. NIBR-rapport 1987:4.
- Höhn, Charlotte (1988): Der Beitrag der Bevölkerungswissenschaft zur Politikberatung. Materialien zur Bevölkerungswissenschaft Sonderheft 15. Bundesinstitut für Bevölkerungsvorschung, Wiesbaden.
- OECD (1988): The Evolution of Fertility of Foreigners and Nationals in OECD Countries. Notat 21.9.88, Paris.
- Reinans, Sven (1988): Fertility among immigrant women. Preliminary version 1.11.88. Swedish Commission for Immigrant Research (DEIFO).
- Rideng, Arne (1982): Befolkningsutviklingen i Norge fram til år 2025. Artikler 138, Statistisk sentralbyrå.
- Rideng, Arne, Knut Ø. Sørensen og Kjetil Sørli (1985): Modell for regionale befolkningsframskrivninger. Rapport 85/7, Statistisk sentralbyrå.
- Rådet for samfunnsforskning RSF (NAVF) (1985): Sosiale og økonomiske konsekvenser av stagnasjon og nedgang i folketallet. Rapport nr. 1 Oslo, juni.
- (1986): Rapport nr 2. Programnotat. Oslo, januar.
  - (1987): Rapport nr. 3. Seminarrapport. Oslo.
  - (1988): Notat om prioriterte områder og prosjekter. Upublisert notat, Østby, Lars 14.3.88
- Statistisk sentralbyrå (1985): Standard for kommuneklassifisering. Standard for norsk statistikk nr.4.
- Statistisk sentralbyrå (1987): Befolkningsstatistikk, Hefte II: Folke- mengd 1. januar, NOS B 713.
- Statistisk sentralbyrå (1988): Befolkningsstatistikk, Hefte II: Folke- mengd 1. januar, NOS B 789.
- Statistisk sentralbyrå (1988b): Statistisk Ukehefte 28, 1988.
- Statistisk sentralbyrå (1988c): Statistisk Ukehefte 39, 1988.
- Statistisk sentralbyrå (1988d): Statistisk Ukehefte 24, 1988.

Stordahl, Erik (1984): Prognoseregioner. Interne Notater 84/9, Statistisk sentralbyrå.

Texmon, Inger (1988): Regionale befolkningsframskrivinger 1987. Noen hovedresultater. Upublisert notat.

Vassenden, Kåre (1988): Hvor mange utlendinger er det i Norge? Samfunnsspeilet 3/88, s. 11-14.

Østby, Lars (1988): For få utlendinger i Norge? Samfunnsspeilet 1/88, s. 7-11. Østby.

## VEDLEGG

Tabell A0. Antall personer ved utgangen av året.  
Alternative framskrivninger 1987-2050. Hele landet

År	ALTERNATIV				
	KF 87	K1 87	K3 87	K4 87	K5 87
1986	4 174 005	4 174 005	4 174 005	4 174 005	4 174 005
1987	4 183 412	4 188 412	4 193 412	4 198 412	4 203 412
1988	4 192 868	4 202 981	4 213 101	4 223 209	4 233 319
1989	4 202 401	4 217 731	4 233 089	4 248 413	4 263 745
1990	4 211 996	4 232 661	4 253 351	4 274 007	4 294 677
1991	4 221 593	4 247 708	4 273 847	4 299 952	4 326 067
1992	4 231 141	4 262 814	4 294 503	4 326 177	4 357 850
1993	4 240 567	4 277 899	4 315 259	4 352 588	4 389 928
1994	4 249 752	4 292 848	4 335 978	4 379 064	4 422 163
1995	4 258 585	4 307 536	4 356 522	4 405 469	4 454 425
1996	4 266 918	4 321 822	4 376 753	4 431 646	4 486 535
1997	4 274 647	4 335 576	4 396 542	4 457 464	4 518 374
1998	4 281 659	4 348 696	4 415 764	4 482 784	4 549 791
1999	4 287 896	4 361 099	4 434 333	4 507 529	4 580 700
2000	4 293 297	4 372 731	4 452 203	4 531 626	4 611 031
2001	4 297 428	4 383 153	4 468 916	4 554 632	4 640 323
2002	4 300 346	4 392 420	4 484 517	4 576 579	4 668 621
2003	4 302 116	4 400 589	4 499 083	4 597 536	4 695 980
2004	4 302 836	4 407 768	4 512 709	4 617 603	4 722 503
2005	4 302 641	4 414 072	4 525 507	4 636 897	4 748 292
2006	4 301 655	4 419 627	4 537 603	4 655 551	4 773 481
2007	4 300 010	4 424 584	4 549 147	4 673 706	4 798 215
2008	4 297 846	4 429 069	4 560 272	4 691 479	4 822 624
2009	4 295 283	4 433 203	4 571 104	4 709 001	4 846 845
2010	4 292 425	4 437 106	4 581 753	4 726 383	4 870 979
2011	4 289 378	4 440 857	4 592 309	4 743 723	4 895 116
2012	4 286 203	4 444 534	4 602 826	4 761 097	4 919 328
2013	4 282 935	4 448 173	4 613 357	4 778 515	4 943 656
2014	4 279 599	4 451 773	4 623 895	4 796 012	4 968 094
2015	4 276 171	4 455 329	4 634 440	4 813 554	4 992 628
2016	4 272 588	4 458 789	4 644 939	4 831 107	5 017 209
2017	4 268 799	4 462 093	4 655 323	4 848 573	5 041 763
2018	4 264 724	4 465 144	4 665 492	4 865 879	5 066 198
2019	4 260 263	4 467 846	4 675 346	4 882 914	5 090 389
2020	4 255 280	4 470 064	4 684 761	4 899 537	5 114 211
2025	4 218 830	4 469 963	4 720 986	4 972 197	5 223 206
2030	4 155 306	4 442 940	4 730 411	5 018 158	5 305 675
2035	4 064 380	4 388 036	4 711 557	5 035 344	5 358 920
2040	3 956 555	4 315 420	4 674 161	5 033 141	5 391 982
2045	3 842 635	4 235 681	4 628 605	5 021 789	5 414 869
2050	3 727 397	4 153 515	4 579 564	5 005 870	5 432 075

Tabell A1. Antall personer i alder 0-6 år ved utgangen av året.  
Alternative framskrivinger 1987-2050. Hele landet

Kjønn Alder /År	ALTERNATIV				
	KF 87	K1 87	K3 87	K4 87	K5 87
Begge kjønn 0- 6					
1985	357 621	357 621	357 621	357 621	357 621
1990	366 574	369 484	372 405	375 295	378 201
1995	375 849	382 723	389 614	396 491	403 364
2000	367 100	377 525	387 964	398 414	408 811
2005	342 055	355 257	368 442	381 634	394 824
2010	320 097	335 787	351 475	367 169	382 833
2015	312 273	330 677	349 128	367 525	385 948
2020	311 842	333 223	354 618	376 022	397 435
2030	295 788	322 776	349 692	376 707	403 658
2040	271 044	302 707	334 324	365 979	397 645
2050	260 263	296 686	333 083	369 584	406 022
Gutter 0- 6					
1985	183 473	183 473	183 473	183 473	183 473
1990	188 021	189 505	190 974	192 444	193 918
1995	192 755	196 256	199 779	203 262	206 763
2000	188 284	193 605	198 934	204 248	209 551
2005	175 447	182 198	188 915	195 638	202 368
2010	164 166	172 191	180 211	188 238	196 234
2015	160 170	169 556	179 014	188 427	197 829
2020	159 953	170 868	181 845	192 777	203 724
2030	151 718	165 522	179 297	193 117	206 908
2040	139 025	155 232	171 414	187 628	203 838
2050	133 479	152 154	170 781	189 464	208 135
Jenter 0- 6					
1985	174 148	174 148	174 148	174 148	174 148
1990	178 553	179 979	181 431	182 851	184 283
1995	183 094	186 467	189 835	193 229	196 601
2000	178 816	183 920	189 030	194 166	199 260
2005	166 608	173 059	179 527	185 996	192 456
2010	155 931	163 596	171 264	178 931	186 599
2015	152 103	161 121	170 114	179 098	188 119
2020	151 889	162 355	172 773	183 245	193 711
2030	144 070	157 254	170 395	183 590	196 750
2040	132 019	147 475	162 910	178 351	193 807
2050	126 784	144 532	162 302	180 120	197 887

Tabell A2. Antall personer i alder 7-15 år ved utgangen av året.  
Alternative framskrivinger 1987-2050. Hele landet

Kjønn Alder /År	ALTERNATIV				
	KF 87	K1 87	K3 87	K4 87	K5 87
<b>Begge kjønn 7-15</b>					
1985	531 861	531 861	531 861	531 861	531 861
1990	471 284	473 730	476 183	478 635	481 084
1995	464 574	471 025	477 466	483 887	490 321
2000	477 443	488 724	500 020	511 290	522 585
2005	479 968	496 169	512 371	528 598	544 759
2010	459 501	479 849	500 171	520 535	540 825
2015	427 912	451 623	475 330	499 044	522 737
2020	407 244	434 275	461 321	488 368	515 357
2030	399 706	434 196	468 703	503 268	537 791
2040	373 130	414 549	455 873	497 323	538 669
2050	345 702	393 124	440 495	487 940	535 363
<b>Gutter 7-15</b>					
1985	271 972	271 972	271 972	271 972	271 972
1990	241 473	242 740	244 012	245 284	246 561
1995	238 375	241 709	245 017	248 325	251 652
2000	244 917	250 724	256 506	262 273	268 073
2005	246 124	254 432	262 755	271 055	279 337
2010	235 653	246 083	256 491	266 909	277 300
2015	219 451	231 613	243 744	255 895	268 042
2020	208 843	222 698	236 580	250 443	264 265
2030	204 994	222 650	240 372	258 065	275 778
2040	191 358	212 588	233 767	255 013	276 226
2050	177 297	201 604	225 883	250 220	274 537
<b>Jenter 7-15</b>					
1985	259 889	259 889	259 889	259 889	259 889
1990	229 811	230 990	232 171	233 351	234 523
1995	226 199	229 316	232 449	235 562	238 669
2000	232 526	238 000	243 514	249 017	254 512
2005	233 844	241 737	249 616	257 543	265 422
2010	223 848	233 766	243 680	253 626	263 525
2015	208 461	220 010	231 586	243 149	254 695
2020	198 401	211 577	224 741	237 925	251 092
2030	194 712	211 546	228 331	245 203	262 013
2040	181 772	201 961	222 106	242 310	262 443
2050	168 405	191 520	214 612	237 720	260 826



Tabell A3. Antall personer i alder 16-19 år ved utgangen av året.  
Alternative framskrivinger 1987-2050. Hele landet

Kjønn Alder /År	ALTERNATIV				
	KF 87	K1 87	K3 87	K4 87	K5 87
Begge kjønn 16-19					
1985	269 359	269 359	269 359	269 359	269 359
1990	253 491	254 658	255 816	256 978	258 141
1995	211 000	213 388	215 783	218 178	220 586
2000	205 059	209 086	213 087	217 106	221 107
2005	212 371	218 492	224 628	230 728	236 870
2010	216 064	224 459	232 877	241 293	249 695
2015	209 923	220 315	230 693	241 121	251 475
2020	194 916	206 849	218 785	230 715	242 661
2030	179 548	194 490	209 486	224 446	239 402
2040	176 475	194 818	213 175	231 572	249 928
2050	161 078	182 292	203 470	224 698	245 887
Gutter 16-19					
1985	138 080	138 080	138 080	138 080	138 080
1990	129 424	129 938	130 449	130 961	131 472
1995	107 919	109 065	110 211	111 363	112 522
2000	104 938	106 929	108 913	110 905	112 886
2005	108 842	111 911	114 952	117 987	121 060
2010	110 655	114 876	119 119	123 335	127 563
2015	107 524	112 768	117 996	123 247	128 465
2020	99 838	105 863	111 886	117 905	123 945
2030	91 955	99 516	107 124	114 706	122 272
2040	90 391	99 702	109 011	118 340	127 672
2050	82 504	93 284	104 033	114 836	125 614
Jenter 16-19					
1985	131 279	131 279	131 279	131 279	131 279
1990	124 067	124 720	125 367	126 017	126 669
1995	103 081	104 323	105 572	106 815	108 064
2000	100 121	102 157	104 174	106 201	108 221
2005	103 529	106 581	109 676	112 741	115 810
2010	105 409	109 583	113 758	117 958	122 132
2015	102 399	107 547	112 697	117 874	123 010
2020	95 078	100 986	106 899	112 810	118 716
2030	87 593	94 974	102 362	109 740	117 130
2040	86 084	95 116	104 164	113 232	122 256
2050	78 574	89 008	99 437	109 862	120 273

Tabell A4. Antall personer i alder 20-29 år ved utgangen av året.  
Alternative framskrivinger 1987-2050. Hele landet

Kjønn Alder /År	ALTERNATIV				
	KF 87	K1 87	K3 87	K4 87	K5 87
Begge kjønn 20-29					
1985	631 325	631 325	631 325	631 325	631 325
1990	654 466	660 405	666 332	672 257	678 196
1995	644 564	655 948	667 288	678 650	690 000
2000	575 012	589 979	604 914	619 866	634 817
2005	523 856	542 588	561 289	579 980	598 702
2010	526 500	550 010	573 530	596 993	620 505
2015	538 351	567 319	596 348	625 313	654 332
2020	532 214	566 440	600 683	634 957	669 142
2030	473 052	515 397	557 728	600 073	642 428
2040	451 194	501 530	551 940	602 345	652 766
2050	432 290	490 808	549 330	607 945	666 479
Menn 20-29					
1985	322 985	322 985	322 985	322 985	322 985
1990	335 209	337 998	340 791	343 571	346 370
1995	329 473	334 617	339 741	344 869	350 003
2000	293 640	300 475	307 284	314 119	320 947
2005	267 827	276 603	285 366	294 129	302 903
2010	269 347	280 583	291 779	302 973	314 192
2015	275 573	289 591	303 611	317 582	331 611
2020	272 398	289 094	305 799	322 479	339 152
2030	242 001	262 845	283 664	304 496	325 329
2040	230 867	255 757	280 758	305 706	330 669
2050	221 210	250 339	279 439	308 579	337 715
Kvinner 20-29					
1985	308 340	308 340	308 340	308 340	308 340
1990	319 257	322 407	325 541	328 686	331 826
1995	315 091	321 331	327 547	333 781	339 997
2000	281 372	289 504	297 630	305 747	313 870
2005	256 029	265 985	275 923	285 851	295 799
2010	257 153	269 427	281 751	294 020	306 313
2015	262 778	277 728	292 737	307 731	322 721
2020	259 816	277 346	294 884	312 478	329 990
2030	231 051	252 552	274 064	295 577	317 099
2040	220 327	245 773	271 182	296 639	322 097
2050	211 080	240 469	269 891	299 366	328 764

Tabell A5. Antall personer i alder 30-44 år ved utgangen av året.  
Alternative framskrivninger 1987-2050. Hele landet

Kjønn Alder /År	ALTERNATIV				
	KF 87	K1 87	K3 87	K4 87	K5 87
<b>Begge kjønn 30-44</b>					
1985	884 424	884 424	884 424	884 424	884 424
1990	932 933	939 213	945 497	951 785	958 068
1995	933 298	949 325	965 354	981 397	997 442
2000	958 157	984 805	1 011 461	1 038 145	1 064 806
2005	953 949	989 857	1 025 706	1 061 614	1 097 467
2010	900 859	943 835	986 728	1 029 682	1 072 607
2015	830 123	878 908	927 650	976 383	1 025 121
2020	790 170	845 406	900 631	955 778	1 011 058
2030	794 661	865 225	935 829	1 006 404	1 076 975
2040	730 577	814 421	898 247	982 106	1 065 939
2050	678 382	773 930	869 617	965 240	1 060 945
<b>Menn 30-44</b>					
1985	454 990	454 990	454 990	454 990	454 990
1990	478 613	482 217	485 834	489 450	493 064
1995	477 261	486 234	495 217	504 203	513 187
2000	489 669	503 989	518 330	532 668	547 004
2005	487 158	505 856	524 522	543 206	561 876
2010	459 795	481 708	503 589	525 486	547 374
2015	423 568	448 330	473 078	497 830	522 565
2020	403 866	431 946	459 990	488 017	516 108
2030	406 277	442 175	478 073	513 923	549 820
2040	373 345	416 021	458 654	501 318	543 968
2050	346 722	395 346	444 103	492 787	541 510
<b>Kvinner 30-44</b>					
1985	429 434	429 434	429 434	429 434	429 434
1990	454 320	456 996	459 663	462 335	465 004
1995	456 037	463 091	470 137	477 194	484 255
2000	468 488	480 816	493 131	505 477	517 802
2005	466 791	484 001	501 184	518 408	535 591
2010	441 064	462 127	483 139	504 196	525 233
2015	406 555	430 578	454 572	478 553	502 556
2020	386 304	413 460	440 641	467 761	494 950
2030	388 384	423 050	457 756	492 481	527 155
2040	357 232	398 400	439 593	480 788	521 971
2050	331 660	378 584	425 514	472 453	519 435

Tabell A6. Antall personer i alder 45-66 år ved utgangen av året.  
Alternative framskrivinger 1987-2050. Hele landet

Kjønn Alder /År	ALTERNATIV				
	KF 87	K1 87	K3 87	K4 87	K5 87
<b>Begge kjønn 45-66</b>					
1985	913 924	913 924	913 924	913 924	913 924
1990	919 897	921 715	923 549	925 367	927 195
1995	1 005 187	1 010 607	1 016 047	1 021 467	1 026 891
2000	1 098 494	1 109 645	1 120 759	1 131 868	1 143 001
2005	1 201 024	1 220 528	1 240 021	1 259 543	1 279 071
2010	1 275 132	1 305 831	1 336 509	1 367 201	1 397 922
2015	1 290 052	1 333 765	1 377 365	1 421 055	1 464 721
2020	1 292 053	1 348 398	1 404 676	1 461 032	1 517 318
2030	1 196 800	1 274 489	1 352 088	1 429 710	1 507 342
2040	1 095 257	1 191 288	1 287 318	1 383 282	1 479 373
2050	1 060 275	1 176 145	1 292 000	1 407 854	1 523 730
<b>Menn 45-66</b>					
1985	450 481	450 481	450 481	450 481	450 481
1990	457 624	458 705	459 800	460 901	461 996
1995	504 251	507 493	510 747	514 006	517 263
2000	552 458	559 114	565 725	572 347	578 989
2005	603 683	615 112	626 560	638 012	649 478
2010	639 739	657 326	674 941	692 521	710 158
2015	645 960	670 201	694 428	718 665	742 923
2020	645 240	675 663	706 042	736 477	766 889
2030	597 131	637 561	677 968	718 363	758 782
2040	547 183	596 584	645 959	695 296	744 699
2050	529 963	589 258	648 523	707 770	767 048
<b>Kvinner 45-66</b>					
1985	463 443	463 443	463 443	463 443	463 443
1990	462 273	463 010	463 749	464 466	465 199
1995	500 936	503 114	505 300	507 461	509 628
2000	546 036	550 531	555 034	559 521	564 012
2005	597 341	605 416	613 461	621 531	629 593
2010	635 393	648 505	661 568	674 680	687 764
2015	644 092	663 564	682 937	702 390	721 798
2020	646 813	672 735	698 634	724 555	750 429
2030	599 669	636 928	674 120	711 347	748 560
2040	548 074	594 704	641 359	687 986	734 674
2050	530 312	586 887	643 477	700 084	756 682

Tabell A7. Antall personer i alder 67-79 år ved utgangen av året.  
Alternative framskrivinger 1987-2050. Hele landet

Kjønn Alder /År	ALTERNATIV				
	KF 87	K1 87	K3 87	K4 87	K5 87
Begge kjønn 67-79					
1985	428 985	428 985	428 985	428 985	428 985
1990	454 437	454 543	454 655	454 776	454 880
1995	447 163	447 571	448 022	448 450	448 874
2000	415 791	416 700	417 709	418 623	419 570
2005	383 268	384 915	386 651	388 269	389 947
2010	397 759	400 508	403 298	406 038	408 807
2015	487 780	492 387	496 973	501 593	506 192
2020	549 675	557 332	564 922	572 567	580 178
2030	574 945	592 897	610 783	628 768	646 652
2040	597 267	627 878	658 475	689 109	719 670
2050	516 176	554 861	593 486	632 077	670 709
Menn 67-79					
1985	185 855	185 855	185 855	185 855	185 855
1990	197 548	197 600	197 658	197 725	197 774
1995	194 986	195 181	195 409	195 624	195 837
2000	182 557	182 984	183 472	183 922	184 406
2005	169 627	170 454	171 317	172 125	172 991
2010	178 337	179 800	181 262	182 684	184 162
2015	222 039	224 555	227 048	229 510	232 037
2020	249 815	253 990	258 127	262 247	266 431
2030	258 228	267 606	276 949	286 354	295 741
2040	268 169	282 968	297 767	312 541	327 365
2050	230 622	248 717	266 763	284 778	302 841
Kvinner 67-79					
1985	243 130	243 130	243 130	243 130	243 130
1990	256 889	256 943	256 997	257 051	257 106
1995	252 177	252 390	252 613	252 826	253 037
2000	233 234	233 716	234 237	234 701	235 164
2005	213 641	214 461	215 334	216 144	216 956
2010	219 422	220 708	222 036	223 354	224 645
2015	265 741	267 832	269 925	272 083	274 155
2020	299 860	303 342	306 795	310 320	313 747
2030	316 717	325 291	333 834	342 414	350 911
2040	329 098	344 910	360 708	376 568	392 305
2050	285 554	306 144	326 723	347 299	367 868

Tabell A8. Antall personer i alder 80 år og over ved utgangen av året.  
Alternative framskrivinger 1987-2050. Hele landet


Kjønn Alder /År	ALTERNATIV				
	KF 87	K1 87	K3 87	K4 87	K5 87
Begge kjønn 80 +					
1985	141 688	141 688	141 688	141 688	141 688
1990	158 914	158 916	158 916	158 914	158 912
1995	176 950	176 952	176 950	176 949	176 947
2000	196 241	196 270	196 290	196 314	196 334
2005	206 150	206 269	206 400	206 531	206 652
2010	196 513	196 830	197 166	197 472	197 785
2015	179 757	180 338	180 954	181 520	182 102
2020	177 166	178 144	179 126	180 098	181 062
2030	240 806	243 473	246 103	248 782	251 427
2040	261 611	268 232	274 810	281 425	287 992
2050	273 231	285 672	298 084	310 532	322 940
Menn 80 +					
1985	48 563	48 563	48 563	48 563	48 563
1990	53 389	53 390	53 389	53 387	53 387
1995	59 027	59 029	59 027	59 026	59 024
2000	64 912	64 930	64 933	64 943	64 951
2005	68 010	68 060	68 111	68 166	68 213
2010	64 684	64 801	64 933	65 053	65 185
2015	59 207	59 434	59 675	59 895	60 138
2020	59 440	59 853	60 258	60 650	61 060
2030	84 131	85 313	86 468	87 627	88 808
2040	89 106	91 909	94 691	97 492	100 284
2050	92 963	97 729	102 486	107 254	112 036
Kvinner 80 +					
1985	93 125	93 125	93 125	93 125	93 125
1990	105 525	105 526	105 527	105 527	105 525
1995	117 923	117 923	117 923	117 923	117 923
2000	131 329	131 340	131 357	131 371	131 383
2005	138 140	138 209	138 289	138 365	138 439
2010	131 829	132 029	132 233	132 419	132 600
2015	120 550	120 904	121 279	121 625	121 964
2020	117 726	118 291	118 868	119 448	120 002
2030	156 675	158 160	159 635	161 155	162 619
2040	172 505	176 323	180 119	183 933	187 708
2050	180 268	187 943	195 598	203 278	210 904

**UTKOMMET I SERIEN RAPPORTER FRA STATISTISK SENTRALBYRÅ ETTER 1. JANUAR 1988 (RAPP)**  
 Issued in the series Reports from the Central Bureau of Statistics since 1 January 1988 (REP)  
 ISSN 0332-8422

- 87/11 Four Papers on the Theory of Unemployment/Fritz C. Holte. 1988-149s. (RAPP; 87/11) 50 kr  
ISBN 82-537-2508-6
- 87/22 Friluftsliv og helse/Tiril Vogt. 1987-76s. 40 kr ISBN 82-537-2562-0
- 87/23 Prisdannelse på importvarer En MODAG-rapport/Nils Henrik Mørch von der Fehr. 1988-67s.  
40 kr ISBN 82-537-2569-8
- 88/1 Naturressurser og miljø 1987 Energi, petroleumsøkonomi, mineraler, fisk, skog,  
jordbruksareal, vann, luft, globale luftforurensninger, miljøverninvesteringer  
Ressursregnskap og analyse. 1988-145s. (RAPP; 88/1) 45 kr ISBN 82-537-2623-6
- 88/2 NORDHAND Et modellsystem for de nordiske land/Paal Sand og Gunnar Sollie. 1988-68s.  
40 kr ISBN 82-537-2570-1
- 88/3 Hovedtrekk ved den økonomiske og demografiske utviklingen i fylkene etter 1960/Tor  
Skoglund, Erik Stordahl og Knut Ø. Sørensen. 1988-81s. 40 kr ISBN 82-537-2572-8
- 88/4 Kohort- og periodefruktbarhet i Norge 1845 - 1985 Cohort and Period Fertility for  
Norway/Helge Brunborg. 1988-135s. 45 kr ISBN 82-537-2573-6
- 88/5 Yrkesdeltakelse for personer over aldersgrensen En log-lineær analyse/Grete Dahl  
1988-38s. (RAPP; 88/5) 30 kr ISBN 82-537-2593-0
- 88/6 Skilsmisser i Norge 1965-1985 En demografisk analyse/Øystein Kravdal og Turid Noack.  
1988-147s. 45 kr ISBN 82-537-2587-6
- 88/7 Oljeinvesteringer og norsk økonomi i 1987-95/Ingvild Svendsen. 1988-88s. 40 kr  
ISBN 82-537-2596-5
- 88/8 Hvem reiser ikke på ferie? En analyse av ikke-reisende i Norge, Sverige, Danmark og  
Finland Who Spends their Holiday at Home? An Analysis on Non-Travellers in Norway,  
Sweden, Denmark and Finland/Ragni Hege Kitterød. 1988-47s. (RAPP; 88/8) 40 kr  
ISBN 82-537-2597-3
- 88/9 Radiolytting og fjernsynsseing vinteren 1988 Landsoversikt for programdagene 30. januar -  
5. februar/Gustav Haraldsen. 1988-91s. (RAPP; 88/9) 40 kr ISBN 82-537-2653-8
- 88/10 Radiolytting og fjernsynsseing vinteren 1988 Fylkesoversikt for programdagene 30. januar -  
5. februar/Gustav Haraldsen. 1988-168s. (RAPP; 88/10) 50 kr ISBN 82-537-2654-6
- 88/12 Statistisk Sentralbyrå Langtidsprogram 1987-1990. 1988-55s. (RAPP; 88/12) 40 kr  
ISBN 82-537-2655-4
- 88/13 Skatter og overføringer til private Historisk oversikt over satser mv. Årene 1970-1988.  
1988-64s. (RAPP; 88/13) 40 kr ISBN 82-537-2656-2
- 88/14 Drifts- og yrkesstrukturen i jordbruket i 1985/86/Berit Bjørlo, Audun Loen og Elin Ouren.  
1988-56s. (RAPP; 88/14) 40 kr ISBN 82-537-2669-4
- 88/17 Modeller for beregning av nasjonale og regionale utslipp til luft/Odd Kristian Selboe.  
1988-139s. (RAPP; 88/17) 45 kr ISBN 82-537-2682-1
- 88/18 Kommentarer til standard for inndeling etter sosioøkonomisk status/Dag Album. 1988-49s.  
(RAPP; 88/18) 40 kr ISBN 82-537-2679-1
- 88/19 Verdsetting av skog Estimering av hjelpefunksjoner basert på data fra flybilder og  
økonomisk kartverk/Erik Næset. 1988-133s. (RAPP; 88/19) 45 kr  
ISBN 82-537-2705-4

- 88/20 Skatter og overføringer til private Historisk oversikt over satser mv. Årene 1970-1988. Revidert utgave. 1988-64s. (RAPP; 88/20) 40 kr ISBN 82-537-2685-6
- 88/21 Barnetall i ekteskap. 1988-39s. (RAPP; 88/21) 30 kr ISBN 82-537-2689-9
- 88/23 Helse og livsstil i figurer og tekst Utviklingstrekk 1975-1985/Liv Grøtvedt og Otto Carlson. 1988-44s. (RAPP; 88/23) 30 kr ISBN 82-537-2686-4
- 88/24 Aktuelle skattetall 1988 Current Tax Data. 1988-42s. (RAPP; 88/24) 30 kr ISBN 82-537-2688-0
- 88/25 Merarbeid Om arbeid utover ordinær arbeidstid/Anne Lise Ellingsæter. 1988-32 s. (RAPP; 88/25) 30 kr ISBN 82-537-2692-9
- 88/26 Radiolytting og fjernsynsseing Høsten 1988 Fylkesoversikt for programdagene 1.-7. oktober/ Gustav Haraldsen og Odd Frank Vaage. 1988-130s. (RAPP; 88/26) 50 kr ISBN 82-537-2699-6
- 88/27 Radiolytting og fjernsynsseing Høsten 1988 Landsoversikt for programdagene 1.-7. oktober/ Gustav Haraldsen og Odd Frank Vaage. 1988-85s. (RAPP; 88/27) 40 kr ISBN 82-537-2700-3
- 88/29 Kommunehelsetjenesten Årsstatistikk for 1987. 1988-67s. (RAPP; 88/29) 40 kr ISBN 82-537-2698-8
- 88/30 Regionale nærings- og arbeidsmarkedsperspektiver/Tor Skoglund og Knut Ø. Sørensen. 1988-66s. (RAPP; 88/30) 40 kr ISBN 82-537-2701-1





Pris kr 70,00

Publikasjonen utgis i kommisjon hos H. Aschehoug & Co. og  
Universitetsforlaget, Oslo, og er til salgs hos alle bokhandlere.

---

ISBN 82-537-2723-2  
ISSN 0332-8422